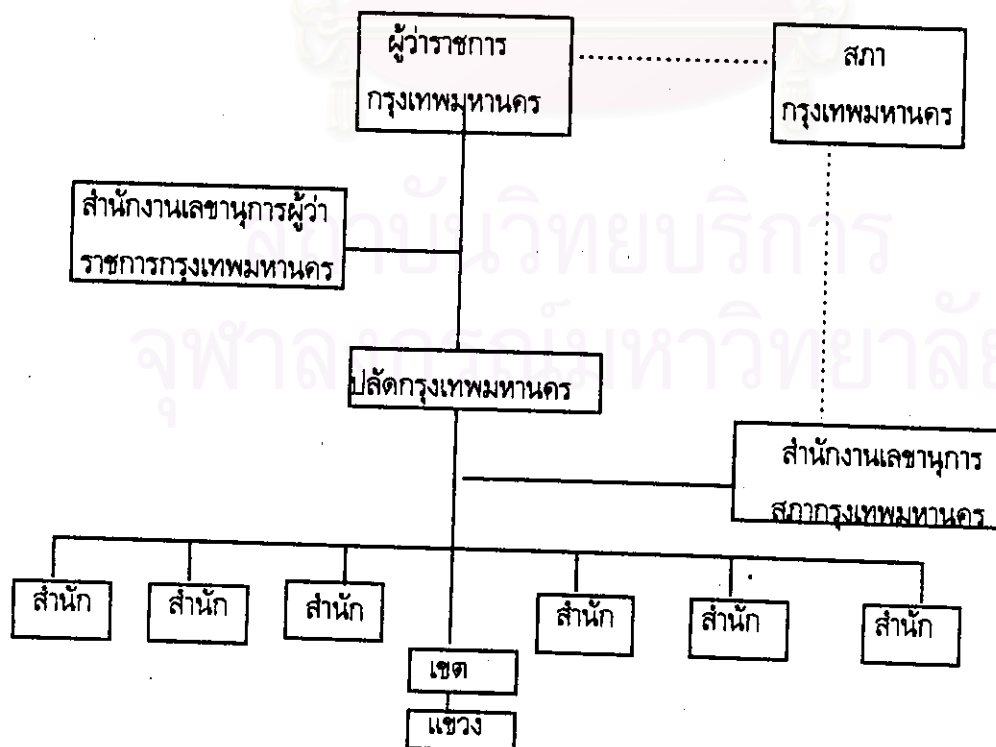


**การบริหารการศึกษาและการบริหารมรดกทางครู
ของกรุงเทพมหานคร**

กรุงเทพมหานครเป็นข้าราชการบริหารส่วนท้องถิ่นตามระเบียบกฎหมายว่าด้วยการบริหารราชการแผ่นดิน (ตามประกาศของคณะปฏิวัติฉบับที่ 218 พ.ศ. 2515) โดยจัดตามหลักการกระจายอำนาจการปกครอง (Decentralization) ซึ่งปัจจุบันการบริหารราชการส่วนท้องถิ่นของประเทศไทยแบ่งออกเป็น 6 รูปแบบ คือ องค์การบริหารส่วนจังหวัด, เทศบาล, สุขาภิบาล, สภาตำบล, กรุงเทพมหานคร และ เมืองพัทยา สำหรับกรุงเทพมหานครในฐานะเป็นเมืองหลวง มีประชากรมากและมีขนาดใหญ่ ระบบบริหารจึงมีความแตกต่างและมีลักษณะพิเศษไม่เหมือนกับองค์การบริหารส่วนท้องถิ่นอื่นๆ ที่มีอยู่ในประเทศไทย กล่าวคือ เป็นส่วนราชการท้องถิ่นที่มีฐานะเป็นทบวงการเมืองซึ่งเป็นนิติบุคคล (ตามมาตรา 6 แห่งพระราชบัญญัติระเบียบบริหารราชการกรุงเทพมหานคร พ.ศ.2528)

ผังภูมิที่ 4.1 แสดง โครงสร้างการบริหารราชการกรุงเทพมหานคร



ประวัติความเป็นมาของการจัดการศึกษาของกรุงเทพมหานคร

การศึกษาของกรุงเทพมหานครได้มีวิวัฒนาการการศึกษาของไทยโดยเฉพาะนับตั้งแต่ที่กรุงเทพมหานคร เป็นเมืองหลวงของประเทศไทย การศึกษาของไทยได้เจริญก้าวหน้าและแพร่หลายมาก จนเป็นรูปเป็นร่าง และเป็นระบบมาจนถึงปัจจุบัน ทั้งนี้ นับตั้งแต่ที่พระบาทสมเด็จพระจุลจอมเกล้าเจ้าอยู่หัว ทรงได้พัฒนาการเรียนจากเดิมที่จัดอยู่ในวัดมาเรียนในโรงเรียนมากขึ้น เพราะพระองค์ทรงดำริว่า “ผู้ที่เข้ารับราชการจะต้องรู้หนังสือ ขนบธรรมเนียมข้าราชการ” จึงโปรดให้ตั้งโรงเรียนขึ้นในพระบรมมหาราชวัง สอนหนังสือแก่บุตรหลาน พระบรมวงศานุวงศ์ และข้าราชการชั้นผู้ใหญ่ ต่อมาโรงเรียนได้แพร่หลายไปถึงประชาชนโดยทั่วไปมีการตั้งโรงเรียนสำหรับประชาชนขึ้นเป็นครั้งแรกที่วัดมหรพาราม ในปี พ.ศ.2427 การศึกษาของไทยจึงเริ่มระบบโรงเรียนเป็นครั้งแรกในปี พ.ศ.2427 นี้เอง และเริ่มมีหน่วยงานที่ต้องรับผิดชอบ ทางด้านการศึกษาขึ้นโดยตรงเมื่อ พ.ศ. 2330 โดยตั้งกรมธรรมการขึ้น หลังจากนั้น การศึกษาได้แพร่ขยายออกไปตามส่วนภูมิภาคอย่างกว้างขวาง มีทั้งพระสงฆ์ กระทรวงธรรมการ (เปลี่ยนมาจากกรมธรรม การ) และกระทรวงมหาดไทยเป็นผู้จัดตั้งโรงเรียน ทำให้การศึกษาระดับประถมศึกษาของไทยแพร่หลายออกไปอย่างรวดเร็ว ทั้งนี้จะสังเกตได้จากในปี พ.ศ. 2428 มีโรงเรียนในกรุงเทพมหานครเพียง 19 โรงเรียน ต่อมาเพิ่มขึ้นทุกๆปี จนถึงปี พ.ศ. 2454 มีโรงเรียนอยู่ในกรุงเทพมหานคร 427 โรงเรียน ซึ่งเพิ่มขึ้นถึง 408 โรงเรียน ในระยะเวลา 26 ปี และมีนักเรียนทั้งสิ้น 18,006 คน จึงนับว่าการศึกษาของกรุงเทพมหานครเจริญขึ้นอย่างรวดเร็วสมกับที่ได้ชื่อว่า เป็นยุคปฏิรูปการศึกษา

เมื่อมีโรงเรียนเพิ่มขึ้นทั่วราชอาณาจักร ต่อมาอีก 10 ปี ซึ่งเป็นรัชสมัยของพระบาทสมเด็จพระมงกุฎเกล้าเจ้าอยู่หัว ได้มีประกาศใช้พระราชบัญญัติ ประถมศึกษาโดยเริ่มบังคับใช้เมื่อวันที่ 9 ตุลาคม พ.ศ. 2464 โดยมีสาระสำคัญว่า “เด็กทุกคนไม่ว่าชายหรือหญิงที่มีอายุ 7 ปี บริบูรณ์ จะต้องเข้าเรียนอยู่ในโรงเรียนประถมศึกษา จนอายุ 14 ปี บริบูรณ์” การศึกษาประชาบาลเป็นการศึกษาให้เปล่า ไม่ต้องเสียค่าเล่าเรียนหรือค่าธรรมเนียมอื่นใดทั้งสิ้น ต่อมาปี พ.ศ. 2478 ได้มีการเปลี่ยนแปลงพระราชบัญญัติประถมศึกษา โดยเปลี่ยนแปลงเกณฑ์บังคับเข้าเรียนใหม่เมื่ออายุย่างเข้า 8 ปี (ปีเกิดนับเป็น 1 ปีเต็ม) และพ้นเกณฑ์บังคับเข้าเรียนใหม่ เมื่ออายุย่างเข้า 8 ปี (ปีเกิดนับเป็น 1 ปีเต็ม) และพ้นเกณฑ์บังคับเมื่ออายุย่างเข้าปีที่ 15 และส่วนที่เพิ่มเติมอีก คือ ห้องดินไคมีฐานะเป็นเทศบาล ก็ต้องโอนโรงเรียนประชาบาลให้เทศบาลดำเนินการเอง ทั้งนี้จากการได้มีการประกาศใช้พระราชบัญญัติเทศบาลขึ้นในปี พ.ศ. 2476 ด้วยเหตุนี้เทศบาลจึงได้มีส่วนรับผิดชอบจัดการศึกษาอยู่เป็นระยะๆการศึกษาในระดับประถมศึกษาในบางสมัย จึงมีทั้งส่วนที่อยู่ในความรับผิดชอบ

ขอบของเทศบาล และส่วนที่เป็นการศึกษาประชาบาลในความรับผิดชอบของกรมสามัญศึกษา กระทรวงศึกษาธิการ

ดังนั้นโรงเรียนประถมศึกษาของเทศบาลกรุงเทพมหานคร จึงเกิดขึ้น โดยรับโอนโรงเรียนประชาบาลกรุงเทพ และจัดตั้งแผนกการศึกษาขึ้นอยู่กับกองกลาง สำนักปลัดเทศบาล มีหัวหน้าแผนกการศึกษาเป็นเจ้าหน้าที่จัดการควบคุมดูแล และมีสำนักการศึกษาธิการแขวงตั้งอยู่ที่อำเภอต่างๆ ภายในเขตเทศบาล แต่ละแขวงจะมีศึกษาธิการแขวงเป็นหัวหน้าควบคุมดูแลสำหรับเทศบาลนครธนบุรีก็เช่นกัน ได้จัดการศึกษาเองตั้งแต่ พ.ศ.2498 โดยจัดตั้งแผนกศึกษาขึ้นสังกัด สำนักปลัดเทศบาล การดำเนินการที่สำคัญๆ กับเทศบาลกรุงเทพ และเทศบาลธนบุรี ดำเนินมาจนถึง พ.ศ. 2514 ก็บูรรวมกันเป็นเทศบาลนครหลวง ตามประกาศคณะปฏิวัติ ฉบับที่ 24 และ 25 ลงวันที่ 21 ธันวาคม พ.ศ.2514

ส่วนการจัดการศึกษาที่อยู่นอกเขตเทศบาลนั้น การศึกษาระดับประถมศึกษาอยู่ในความรับผิดชอบขององค์การบริหารส่วนจังหวัด โดยในปี พ.ศ.2509 ได้มีการโอนโรงเรียนประถมศึกษาที่สังกัดกรมสามัญศึกษา กระทรวงศึกษาธิการ ไปขึ้นกับองค์การบริหารส่วนจังหวัด สำหรับในกรุงเทพมหานคร ได้แก่ องค์การบริหารส่วนจังหวัดธนบุรี

ดังนั้น การจัดการศึกษาของกรุงเทพมหานครในช่วงนี้นั้น ขึ้นอยู่กับหน่วยงาน 4 หน่วยงานคือ

1. องค์การบริหารส่วนจังหวัดพระนคร
2. องค์การบริหารส่วนจังหวัดธนบุรี
3. เทศบาลนครกรุงเทพมหานคร
4. เทศบาลนครธนบุรี

ต่อมาได้มีประกาศของคณะปฏิวัติ ฉบับที่ 24 และ 25 ลงวันที่ 21 ธันวาคม พ.ศ. 2514 ให้รวมจังหวัดพระนครและจังหวัดธนบุรี เป็น "นครหลวงกรุงเทพธนบุรี" การประถมศึกษาจึงมีเพียง 2 ส่วนคือ ส่วนที่ขึ้นอยู่กับองค์การบริหารนครหลวงกรุงเทพธนบุรี

ต่อมาเนื่องจากการบริหารงานแบบนครหลวงกรุงเทพธนบุรีมีปัญหาทางปฏิบัติมากจึงได้มีประกาศของคณะปฏิวัติ ฉบับที่ 334 ลงวันที่ 13 ธันวาคม พ.ศ. 2515 ให้เปลี่ยนชื่อ นครหลวงกรุงเทพธนบุรีเป็น "กรุงเทพมหานคร" และให้รวมการศึกษาที่สังกัดอยู่กับเทศบาล และองค์การบริหารส่วนจังหวัดนครหลวงกรุงเทพธนบุรีเข้าเป็นสังกัดเดียวกันเรียก "การศึกษาสังกัดกรุงเทพมหานคร" การศึกษาของกรุงเทพมหานครจึงเริ่มขึ้นในปี พ.ศ.2515 โดยมีประวัติความเป็นมาดังที่ได้กล่าวมาแล้วความเป็นมาของการจัดการศึกษาของกรุงเทพมหานครนับตั้งแต่จัดตั้งโรงเรียนทวยราษฎร์ขึ้นแห่งแรก เมื่อ พ.ศ. 2427 การจัดการศึกษาเป็นหน้าที่ของกระทรวงศึกษา

ส่วนหนึ่ง ก่อน พ.ศ. 2480 กระทรวงศึกษาธิการจัดการศึกษา โดยมีสำนักงานศึกษาธิการจังหวัดพระนครและจังหวัดธนบุรีเป็นผู้รับผิดชอบ

ต่อมาในปี พ.ศ. 2480 เทศบาลกรุงเทพ และเทศบาลธนบุรีต่างก็ได้รับโอนการจัดการศึกษามาจากกระทรวงศึกษาธิการ

ในปี พ.ศ. 2514 เทศบาลกรุงเทพและเทศบาลธนบุรีได้รวมกันเป็นเทศบาลนครหลวงกรุงเทพธนบุรี และได้รับโอนการจัดการศึกษาของทั้งสองเทศบาลมาด้วย

และในปี พ.ศ. 2515 จึงได้รวมกับองค์การบริหารนครหลวงกรุงเทพธนบุรี เป็นกรุงเทพมหานคร

อีกส่วนหนึ่ง ก่อน พ.ศ. 2509 กระทรวงศึกษาธิการจัดการศึกษา โดยสำนักงานศึกษาธิการจังหวัดพระนคร และ จังหวัดธนบุรีเป็นผู้รับผิดชอบ

ต่อมาในปี พ.ศ.2509 โอนขึ้นอยู่กับองค์การบริหารส่วนจังหวัดพระนครและจังหวัดธนบุรี

ในปี พ.ศ. 2514 องค์การบริหารส่วนจังหวัดพระนครและจังหวัดธนบุรี ได้รวมกันเป็นองค์การบริหารนครหลวงกรุงเทพธนบุรีและได้รับโอนการจัดการศึกษาของทั้งสององค์การมาด้วย

และในปี พ.ศ. 2515 จึงได้รวมกับเทศบาลนครหลวงกรุงเทพธนบุรี จัดตั้งเป็นกรุงเทพมหานคร

จากการจัดตั้งกรุงเทพมหานครและรับโอนการศึกษาจากเทศบาลนครหลวงกรุงเทพธนบุรี และองค์การบริหารนครกรุงเทพธนบุรี การจัดการศึกษาของกรุงเทพมหานครจึงเริ่มตั้งแต่ปี พ.ศ.2515 เป็นต้นมา โดยมีสำนักการศึกษาของกรุงเทพมหานครเป็นผู้รับผิดชอบดำเนินการจัดการศึกษาของโรงเรียนในสังกัดกรุงเทพมหานครทั้งหมด

วิวัฒนาการด้านโรงเรียนของกรุงเทพมหานคร

สมัยเทศบาลนครกรุงเทพ

| พ.ศ. | หน่วยที่โอนให้ | จำนวนโรงเรียน | หน่วยที่รับโอน | หมายเหตุ |
|------|-------------------|---------------|--|------------|
| 2480 | กระทรวงศึกษาธิการ | 47 | เทศบาลนครกรุงเทพและ จัดตั้งเพิ่มอีก 5 โรงเรียน รวมเป็น 52 โรงเรียน | |
| 2487 | เทศบาลนครกรุงเทพ | 52 | กระทรวงศึกษาธิการ | โอนกลับคืน |
| 2498 | กระทรวงศึกษาธิการ | 30 | เทศบาลนครกรุงเทพ | |
| 2506 | กระทรวงศึกษาธิการ | 38 | เทศบาลนครกรุงเทพ | |

| | | |
|------|----------------------|---|
| 2508 | กระทรวงศึกษาธิการ 22 | (รวมเป็น 68 โรงเรียน) เทศบาลนครกรุงเทพ (รวมเป็น 90 โรงเรียน และตั้งเพิ่มอีก 140 โรงเรียน รวมทั้งสิ้น 104 โรงเรียน |
|------|----------------------|---|

สมัยนครหลวงกรุงเทพธนบุรี

| | | |
|-----------|---|---|
| พ.ศ. 2514 | เทศบาลนครหลวงกรุงเทพธนบุรี จำนวน 160 โรงเรียน | <ul style="list-style-type: none"> — เทศบาลนครกรุงเทพ จำนวน 104 โรงเรียน — เทศบาลนครธนบุรี จำนวน 56 โรงเรียน |
| พ.ศ. 2514 | องค์การบริหารนครหลวงกรุงเทพธนบุรี จำนวน 218 โรงเรียน | <ul style="list-style-type: none"> — องค์การบริหารส่วนจังหวัดพระนคร จำนวน 131 โรงเรียน — องค์การบริหารส่วนจังหวัดธนบุรี จำนวน 87 โรงเรียน |

สมัยกรุงเทพมหานคร

| | | |
|----------------|---|---|
| พ.ศ. 2515 | กรุงเทพมหานคร จำนวน 378 โรงเรียน | <ul style="list-style-type: none"> — เทศบาลนครหลวงกรุงเทพธนบุรี จำนวน 160 โรงเรียน — องค์การบริหารนครหลวงกรุงเทพธนบุรี จำนวน 218 โรงเรียน |
| พ.ศ. 2516-2528 | กรุงเทพมหานคร ได้จัดตั้งโรงเรียนเพิ่มขึ้นตลอดมา | |
| พ.ศ. 2539 | ปัจจุบันโรงเรียนสังกัดกรุงเทพมหานครมีจำนวนทั้งสิ้น 429 โรงเรียน | |

การบริหารการศึกษาของกรุงเทพมหานคร

การบริหารการศึกษาถือเป็นหน้าที่หลักสำคัญประการหนึ่งของกรุงเทพมหานครเพราะ กรุงเทพมหานครเป็นองค์การปกครองท้องถิ่นที่มีหน้าที่สำคัญอย่างหนึ่งคือ การจัดการศึกษาภาคบังคับ ตามพระราชบัญญัติประถมศึกษา พุทธศักราช 2523

สำหรับการจัดการศึกษาของกรุงเทพมหานครนั้น มีการจัดในรูปแบบแยกความรับผิดชอบระหว่างรัฐบาลกลางกับกรุงเทพมหานคร มาตั้งแต่สมัยยังไม่เป็นกรุงเทพมหานคร โดยรัฐบาล

มอบหมายให้อยู่ภายใต้การบริหารงานของนายอำเภอ ซึ่งเป็นข้าราชการส่วนกลาง ที่ส่วนกลางส่งไปปกครอง เมื่อแยกออกมาเป็นกรุงเทพมหานครแล้ว จึงได้มีการกระจายอำนาจในการบริหารมาให้แก่กรุงเทพมหานคร แต่ส่วนกลางยังคุมในเรื่องหลักสูตร และนโยบายสำคัญๆ อยู่ ระบบบริหารการศึกษาของกรุงเทพมหานครจึงมีลักษณะผสม กล่าวคือถึงแม้ว่ารัฐบาลกลางจะกระจายอำนาจการบริหารไปยังส่วนท้องถิ่นแล้วก็ตาม แต่การวางแผนการศึกษา การจัดหลักสูตร การกำหนดแบบเรียน การกำหนดคุณวุฒิของครู และการกำหนดมาตรฐานการศึกษายังอยู่ในส่วนกลาง

ระบบการบริหารการศึกษาของกรุงเทพมหานคร

ระบบการบริหารการศึกษาของกรุงเทพมหานครนั้นเป็นไปตามพระราชบัญญัติระเบียบบริหารราชการกรุงเทพมหานคร พ.ศ.2528 และระเบียบกรุงเทพมหานครว่าด้วยการบริหารการศึกษาของกรุงเทพมหานคร พ.ศ.2524 โดยอำนาจในการบริหารการศึกษา แบ่งเป็น 3 ระดับคือ

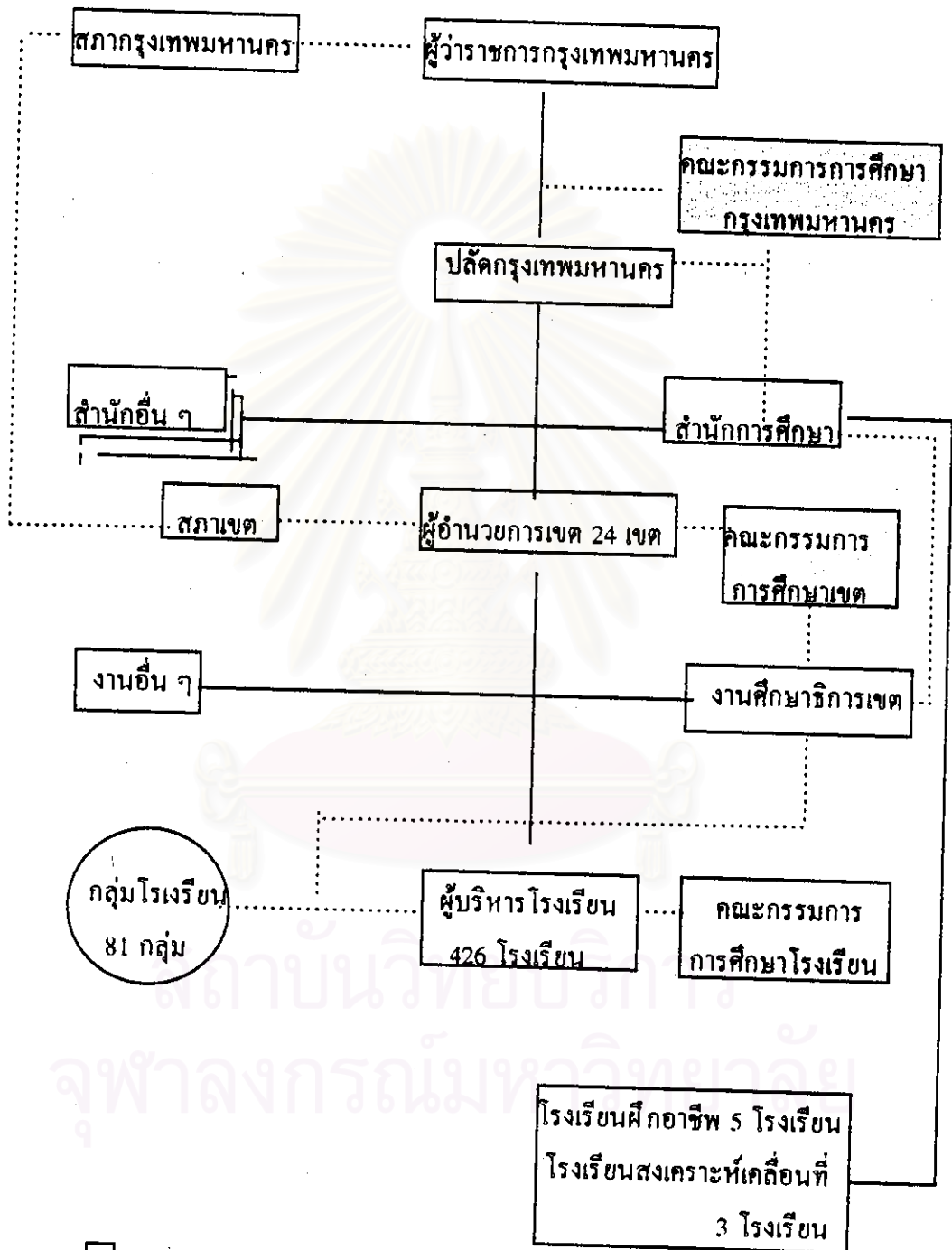
1. ระดับกรุงเทพมหานคร ผู้มีอำนาจได้แก่ผู้ว่าราชการกรุงเทพมหานคร ปลัดกรุงเทพมหานครตามลำดับ โดยในระดับนี้มีคณะกรรมการการศึกษากรุงเทพมหานคร ทำหน้าที่เป็นคณะที่ปรึกษาของผู้ว่าราชการกรุงเทพมหานคร (ตามระเบียบกรุงเทพมหานครว่าด้วยการบริหารการศึกษาของกรุงเทพมหานคร พ.ศ.2524) และมีสำนักงานการศึกษาเป็นส่วนราชการที่รับผิดชอบดำเนินการ

2. ระดับเขต ผู้มีอำนาจได้แก่ผู้อำนวยการเขต โดยในระดับนี้มีคณะกรรมการการศึกษาเขต ทำหน้าที่เป็นที่ปรึกษาของผู้ผู้อำนวยการเขต (ตามระเบียบกรุงเทพมหานครว่าด้วยการบริหารการศึกษาของกรุงเทพมหานคร พ.ศ.2524) และมีงานศึกษาธิการเขตเป็นหน่วยงานรับผิดชอบดำเนินการด้านการศึกษาภายในเขต

3. ระดับโรงเรียน ผู้มีอำนาจได้แก่ หัวหน้าสถานศึกษาได้แก่ ครูใหญ่ อาจารย์ใหญ่ และผู้อำนวยการโรงเรียน โดยในระดับนี้มีคณะกรรมการการศึกษาโรงเรียนเป็นที่ปรึกษาของหัวหน้าสถานศึกษา(ตามระเบียบกรุงเทพมหานครว่าด้วยการบริหารการศึกษาของกรุงเทพมหานคร พ.ศ. 2524) และระดับนี้เป็นระดับปฏิบัติการ

คณะกรรมการการศึกษาทั้ง 3 ระดับ ประกอบด้วยคณะกรรมการโดยตำแหน่ง กรรมการผู้ทรงคุณวุฒิจากประชาชนและกรรมการผู้แทนข้าราชการครูกรุงเทพมหานคร อันเป็นการคล้อยตามระบบบริหารการประถมศึกษาของชาติโครงสร้างระบบการบริหารการศึกษาของกรุงเทพมหานคร ดังที่กล่าวมาแล้วนั้น มีโครงสร้างการบริการดัง ผังภูมิที่ 4.2

ผังภูมิที่ 4.2 การบริหารการศึกษาของกรุงเทพมหานคร



- ตามพระราชบัญญัติระเบียบบริหารราชการกรุงเทพมหานคร พ.ศ.2528
- ตามระเบียบว่าด้วยการบริหารการศึกษาของกรุงเทพมหานคร พ.ศ.2524
- ตามระเบียบกรุงเทพมหานครว่าด้วยกลุ่มโรงเรียน

หน้าที่และความรับผิดชอบของสำนักการศึกษากรุงเทพมหานคร

สำนักการศึกษา มีอำนาจหน้าที่เกี่ยวกับงานด้านการจัดการศึกษาของกรุงเทพมหานคร รวมทั้งดูแลการปฏิบัติงานของโรงเรียน และนิเทศการศึกษา
ความเป็นมา

ในการจัดการศึกษาของกรุงเทพมหานครนั้น ตามประกาศของกระทรวงมหาดไทยได้กำหนดให้มี "สำนักการศึกษา" ขึ้นให้มีอำนาจหน้าที่เกี่ยวกับงานด้านประถมศึกษาของกรุงเทพมหานคร ตลอดจนควบคุมดูแลการปฏิบัติงานของโรงเรียนสังกัดกรุงเทพมหานคร โดยกำหนดให้มีหน้าที่ดังนี้ คือ

1. จัดให้เด็กอายุในเกณฑ์บังคับตามพระราชบัญญัติประถมศึกษาให้ได้รับการศึกษา
2. จัดตั้งโรงเรียนประถมศึกษาในเขตกรุงเทพมหานคร
3. จัดและส่งเสริมการศึกษาผู้ใหญ่
4. จัดการศึกษาพิเศษและการศึกษาสงเคราะห์
5. จัดการศึกษาด้านอาชีวศึกษาและด้านอาชีพ
6. จัดตั้งและส่งเสริมห้องสมุดของโรงเรียน
7. จัดกิจกรรมลูกเสือและยุวกาชาด
8. จัดวิทยุและโทรทัศน์เพื่อการศึกษา
9. จัดการนิเทศการศึกษา
10. หน้าที่อื่นๆ ที่เกี่ยวกับนโยบายและแผนของกรุงเทพมหานคร

การจัดองค์กรของสำนักการศึกษา

การจัดองค์กรของสำนักการศึกษา มีองค์ประกอบ 2 ส่วน คือ ส่วนอำนวยการ และส่วนสนับสนุนการปฏิบัติงาน ได้แก่ สำนักการศึกษาและส่วนสนาม ได้แก่ โรงเรียน
สำหรับส่วนอำนวยการคือ สำนักศึกษานั้น แบ่งงานออกเป็น 4 หน่วยงานระดับ
กอง คือ

1. สำนักงานเลขานุการสำนักการศึกษา
2. กองโรงเรียน
3. กองวิชาการ
4. หน่วยศึกษานิเทศก์

การจัดแบ่งหน่วยงานของสำนักการศึกษา แบ่งออกดังนี้ คือ

1. สำนักงานเลขานุการสำนักการศึกษา

- งานสารบรรณ
- งานการเจ้าหน้าที่
- งานคลัง

2. กองโรงเรียน

- งานธุรการ
- งานบริการโรงเรียน
- งานการศึกษานอกระบบโรงเรียน
- งานลูกเสือและยุวกาชาด
- งานช่างและบริการ

3. กองวิชาการ

- งานธุรการ
- งานแผนงาน วิจัย และเผยแพร่การศึกษา
- งานหลักสูตร
- งานวัดผลการศึกษา
- งานศูนย์นวัตกรรมและเทคโนโลยี

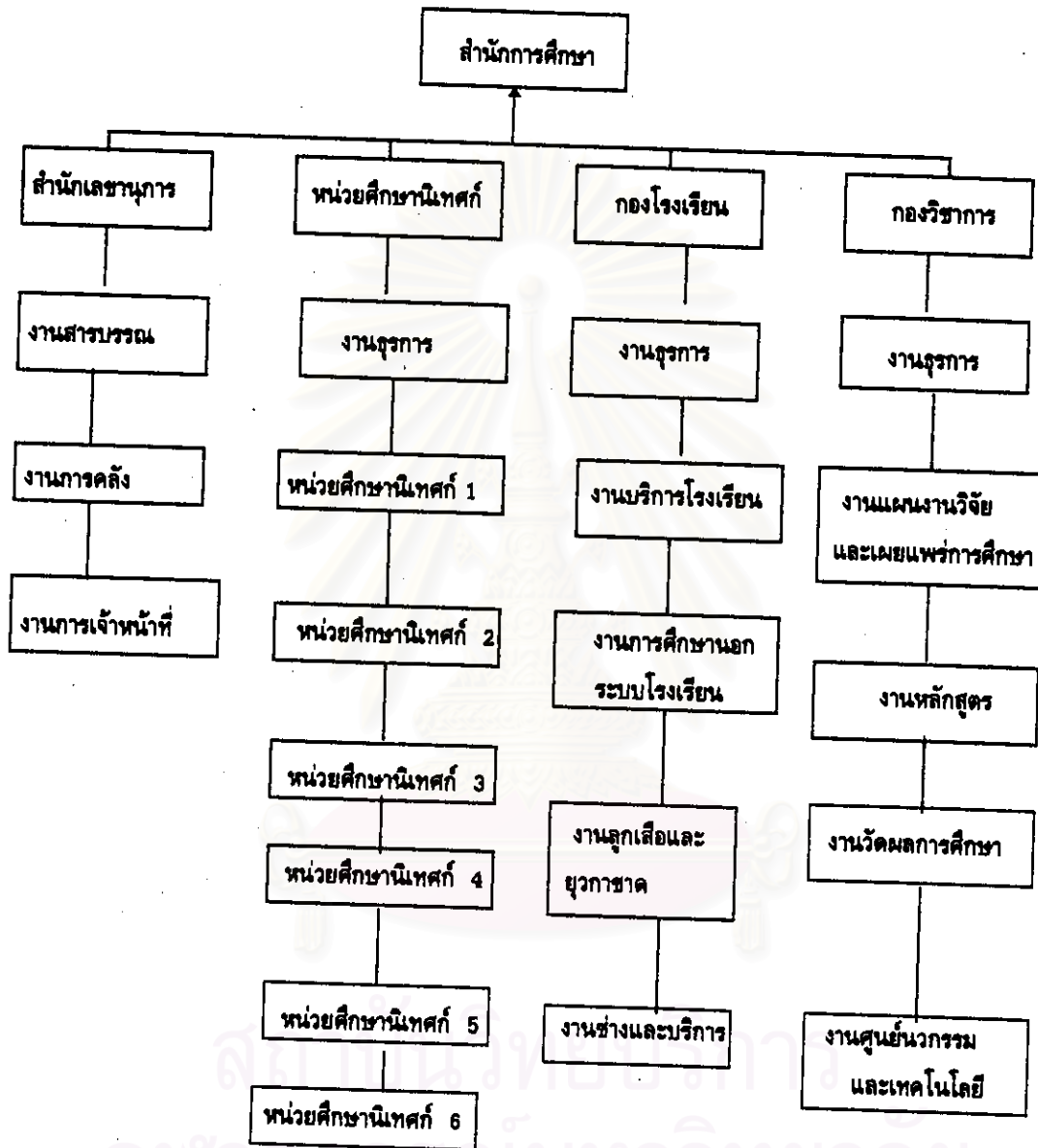
4. หน่วยศึกษานิเทศก์

- งานธุรการ
- หน่วยศึกษานิเทศก์ 1 (รับผิดชอบเขต พระนคร ป้อมปราบ ปทุมวัน สัมพันธวงศ์ บางรัก ขานาวา ดุสิต พญาไท ห้วยขวาง)
- หน่วยศึกษานิเทศก์ 2 (รับผิดชอบเขต คลองสาน ธนบุรี บางกอกน้อย บางกอกใหญ่)
- หน่วยศึกษานิเทศก์ 3 (รับผิดชอบเขต พระโขนง บางกะปิ ลาดกระบัง)
- หน่วยศึกษานิเทศก์ 4 (รับผิดชอบเขต มีนบุรี หนองจอก บางเขน)
- หน่วยศึกษานิเทศก์ 5 (รับผิดชอบเขต ดลิ่งชัน ภาษีเจริญ หนองแขม)
- หน่วยศึกษานิเทศก์ 6 (รับผิดชอบเขต บางขุนเทียน ราษฎร์บูรณะ)

การจัดแบ่งหน่วยงานของแต่ละหน่วยศึกษานิเทศก์ แบ่งออกเป็น 2 ฝ่าย คือ

1. ฝ่ายปฏิบัติการนิเทศก์การศึกษา
2. ฝ่ายวิชาการ

ดังที่แสดงในผังภูมิที่ 4.3 แสดงการแบ่งหน่วยงานของสำนักงานศึกษาดังนี้ คือ



การบริหารบุคลากรครูของกรุงเทพมหานคร

การบริหารบุคลากรครูสังกัดกรุงเทพมหานครนั้น ตามพระราชบัญญัติระเบียบข้าราชการ กรุงเทพมหานคร พ.ศ. 2528 ซึ่งตามกฎหมายนี้ ได้แบ่งข้าราชการออกเป็น 2 ประเภท (ตามมาตรา 7 แห่งพระราชบัญญัติระเบียบข้าราชการกรุงเทพมหานคร ดังนี้ (1) ข้าราชการกรุงเทพมหานครสามัญ และ (2) ข้าราชการครูกรุงเทพมหานคร ดังนั้น การบริหารบุคลากรครูของกรุงเทพมหานครจึงอยู่ภายใต้การควบคุมของคณะกรรมการข้าราชการกรุงเทพมหานคร

หน่วยงานบริหารงานบุคคลหรือองค์การบริหารบุคคลากรคือ สำนักงานคณะกรรมการข้าราชการกรุงเทพมหานคร (ก.ก.) โดยมีหน่วยงานช่วยอีก 2 หน่วยงานคือกองการเจ้าหน้าที่และกองฝึกอบรมของกรุงเทพมหานคร

สำหรับสำนักการศึกษา ซึ่งเป็นสำนักที่รับผิดชอบ ในการจัดการศึกษาของ กรุงเทพมหานครเป็นหน่วยงานที่เกี่ยวข้องกับการบริหารบุคคลากรของกรุงเทพมหานครมากที่สุด ในทางปฏิบัติสำนักการศึกษาต้องทำหน้าที่ต่างๆแทนกองการเจ้าหน้าที่สำนักงานปลัด กรุงเทพมหานคร ซึ่งเป็นหน่วยงานกลางการบริหารบุคคลทุกฝ่ายของกรุงเทพมหานคร ทั้งนี้อยู่ภายใต้ระเบียบที่ ก.ก. กำหนดโดย "คณะกรรมการข้าราชการกรุงเทพมหานคร" (ก.ก.) นี้มีอำนาจสูงสุด ในระบบหน่วยงานบริหารบุคคลของกรุงเทพมหานคร เป็นผู้วางหลักการและควบคุมการดำเนินการบริหารงานของกรุงเทพมหานคร การบริหารงานบุคคลของกรุงเทพมหานคร จึงมีดังนี้

คณะกรรมการข้าราชการกรุงเทพมหานคร (ก.ก.)

1. องค์ประกอบของ ก.ก. ตามระเบียบบริหารราชการของกรุงเทพมหานคร พ.ศ.2528 มาตรา 15 กำหนดให้มีคณะกรรมการข้าราชการกรุงเทพมหานครเรียกว่า "ก.ก." ประกอบด้วย

1. รัฐมนตรีว่าการกระทรวงมหาดไทย หรือรัฐมนตรีว่าการกระทรวงมหาดไทยซึ่งได้รับมอบหมาย

ประธาน

2. ผู้ว่าราชการกรุงเทพมหานคร รองผู้ว่าราชการกรุงเทพมหานครซึ่งผู้ว่าราชการกรุงเทพมหานครมอบหมายจำนวน 1 คน

กรรมการ

3. ปลัดกรุงเทพมหานคร

กรรมการ

4. เลขานุการ ก.พ. หรือผู้แทน

กรรมการ

5. เลขานุการ ก.ค. หรือผู้แทน

กรรมการ

6. ทรงคุณวุฒิในหลักราชการ หรือการบริหารงานบุคคลซึ่งรัฐมนตรีว่าการกระทรวงมหาดไทยแต่งตั้งจากผู้ซึ่งรับราชการ หรือ เคยรับราชการในตำแหน่งไม่ต่ำกว่าอธิบดีหรือเทียบเท่า และมีได้เป็นข้าราชการการเมือง สมาชิกรัฐสภา สมาชิกสภาท้องถิ่น ผู้บริหารท้องถิ่น กรรมการพรรคการเมืองหรือเจ้าหน้าที่ในพรรคการเมืองจำนวน 4 คน เป็นกรรมการ

7. หัวหน้าสำนักงานคณะกรรมการข้าราชการกรุงเทพมหานครเป็นกรรมการ และเลขานุการ

2. อำนาจหน้าที่ของ ก.ก. มีดังนี้

1. เสนอแนะและให้คำปรึกษาแก่รัฐมนตรีว่าการกระทรวงมหาดไทยเกี่ยวกับนโยบายการบริหารบุคคลและจัดระบบราชการกรุงเทพมหานคร

2. ออกกฎ ก.ก. ช้อบังคับหรือระเบียบ เพื่อปฏิบัติการตามพระราชบัญญัตินี้หรือตามกฎหมายอื่นที่พระราชบัญญัตินี้ให้นำมาใช้บังคับกฎ ก.ก. เมื่อประกาศในราชกิจจานุเบกษาแล้วให้ใช้บังคับได้

3. ตีความและวินิจฉัยปัญหาที่เกิดขึ้นเนื่องจากการใช้บังคับพระราชบัญญัติของ ก.ก. เมื่อได้รับความเห็นชอบจากคณะรัฐมนตรีแล้วให้มีผลใช้บังคับได้

4. ควบคุมดูแลตรวจสอบแนะนำและชี้แจงเพื่อให้ส่วนราชการในสังกัดกรุงเทพมหานครปฏิบัติการตามพระราชบัญญัตินี้ ในการนี้ให้มีอำนาจเรียกเอกสารและหลักฐานจากส่วนราชการ การพาณิชย์หรือสหการ ในสังกัดกรุงเทพมหานคร และให้ผู้แทนส่วนราชการ การพาณิชย์หรือสหการ ในสังกัดกรุงเทพมหานคร ข้าราชการกรุงเทพมหานคร ลูกจ้างกรุงเทพมหานครหรือนุคคลใดๆ มาชี้แจงข้อเท็จจริงได้

5. จัดการสอบแข่งขันเพื่อรับทุนของกรุงเทพมหานครในการศึกษา ฝึกอบรมหรือปฏิบัติงานตามความต้องการของกรุงเทพมหานคร

6. กำหนดอัตราค่าธรรมเนียมในการปฏิบัติตามพระราชบัญญัตินี้

7. รักษาระเบียบประวัติของข้าราชการกรุงเทพมหานคร

8. ปฏิบัติการอื่นตามที่บัญญัติไว้ในพระราชบัญญัตินี้ และกฎหมายอื่น

3. การบริหารงานของ ก.ก.

3.1 รูปแบบการบริหาร ให้นำกฎหมายว่าด้วยระเบียบข้าราชการพลเรือนมาใช้บังคับแก่ข้าราชการกรุงเทพมหานคร โดยอนุโลมเว้นแต่ในพระราชบัญญัตินี้จะได้บัญญัติไว้เป็นอย่างอื่นหรือผู้ว่าราชการกรุงเทพมหานคร ได้ทำความตกลงกับคณะกรรมการข้าราชการกรุงเทพมหานครกำหนดเป็นอย่างอื่นโดยตราเป็นพระราชกฤษฎีกา (ตามมาตรา 8 แห่งพระราชบัญญัติระเบียบข้าราชการกรุงเทพมหานคร พ.ศ. 2528)

3.2 การกำหนดคนโยบาย

โดยที่รูปแบบและวิธีการบริหารงานของ ก.ก. เป็นรูปแบบที่ต้องอาศัยของ ก.พ. มาใช้โดยอนุโลม ดังที่ได้กล่าวมาแล้ว เช่นเดียวกับรูปแบบของเทศบาลในการกำหนดคนโยบายการบริหารงานบุคคลต่าง ๆ จึงมีอิสระและมีความคล่องตัวน้อย ซึ่งโดยปกติจะถือคนโยบายการบริหารงานบุคคลจาก ก.พ. กล่าวคือเมื่อ ก.พ.มีนโยบายเรื่องใด ก.ก. ก็จะดำเนินการตามนโยบายนั้น ๆ ดังนั้นในการกำหนดคนโยบาย การบริหาร การบริหารงานบุคคลเฉพาะตัวให้ก้าวหน้าเหนือ ก.พ. นั้น มีโอกาสน้อย และในการรับนโยบายจาก ก.พ. มากำหนดคนโยบายนั้น ก.ก. เป็นผู้ดำเนินการโดยคณะอนุกรรมการต่าง ๆ มีส่วนร่วม ในการช่วยเหลือร่างนโยบายเป็นของ ก.ก. เองผลจากการที่

ก.ก. มีความเป็นอิสระและมีความคล่องตัวน้อย การบริหารงานจึงล่าช้าและมักตามหลัง ก.พ. อยู่เสมอ

การแบ่งประเภทของข้าราชการกรุงเทพมหานคร

ข้าราชการกรุงเทพมหานครมีสองประเภท คือ

(1) ข้าราชการกรุงเทพมหานครสามัญ ได้แก่ ข้าราชการกรุงเทพมหานครซึ่งรับราชการในกรุงเทพมหานคร แต่ไม่รวมถึงข้าราชการครูกรุงเทพมหานคร

(2) ข้าราชการครูกรุงเทพมหานคร ได้แก่ ข้าราชการกรุงเทพมหานครซึ่งดำรงตำแหน่งเป็นผู้สอนประจำในสถานศึกษาของกรุงเทพมหานคร หรือตำแหน่งอื่นซึ่งมีหน้าที่เป็นผู้บริหาร หรือ ให้การศึกษาในสถานศึกษาของกรุงเทพมหานคร และให้หมายความรวมถึงข้าราชการกรุงเทพมหานครซึ่งดำรงตำแหน่งที่มีหน้าที่เกี่ยวกับการให้การศึกษาซึ่งไม่สังกัดสถานศึกษาของกรุงเทพมหานครตามที่มีพระราชกฤษฎีกากำหนดให้เป็นข้าราชการครูกรุงเทพมหานคร(ตามมาตรา 7 แห่งพระราชบัญญัติระเบียบข้าราชการกรุงเทพมหานคร พ.ศ. 2528) ดังนั้นตำแหน่งของข้าราชการกรุงเทพมหานครซึ่งดำรงตำแหน่งที่มีหน้าที่เกี่ยวกับการให้การศึกษาที่ไม่สังกัดสถานศึกษาของกรุงเทพมหานครจะต้องไปตราเป็นพระราชกฤษฎีกากำหนดให้เป็นข้าราชการครูกรุงเทพมหานคร

การกำหนดอัตราเงินเดือนของ ก.ก.

การกำหนดอัตราเงินเดือนของ ก.ก. ตามพระราชกฤษฎีการะเบียบข้าราชการครู กรุงเทพมหานคร พ.ศ. 2523 มาตรา 5 ได้กำหนดอัตราเงินเดือนข้าราชการครูกรุงเทพมหานคร ไว้ดังนี้

1. ตำแหน่งตามมาตรา 3 (ก)

1.1 ครู 1 ให้ได้รับเงินเดือนระดับ 1-2-3

1.2 ครู 2 ให้ได้รับเงินเดือนระดับ 2-4

1.3 อาจารย์ 1 ให้ได้รับเงินเดือนระดับ 3-5

1.4 อาจารย์ 2 ให้ได้รับเงินเดือนระดับ 5-6

2. ตำแหน่งตามมาตรา 3 (ข)

2.1 ผู้ช่วยครูใหม่ ให้ได้รับเงินเดือนระดับ 2-4, 5

2.2 ครูใหญ่ ให้ได้รับเงินเดือนระดับ 3-5, 6

2.3 ผู้ช่วยอาจารย์ใหญ่ ให้ได้รับเงินเดือนระดับ 3-5, 6

2.4 อาจารย์ใหญ่ ให้ได้รับเงินเดือนระดับ 5-6, 7

2.5 ผู้ช่วยผู้อำนวยการโรงเรียน ให้ได้รับเงินเดือนระดับ 5-6, 7

2.6 ผู้อำนวยการโรงเรียน ให้ได้รับเงินเดือนระดับ 7-8, 9

การกำหนดตำแหน่งของ ก.ก.

การกำหนดตำแหน่งของ ก.ก. ตามมาตรา 3 แห่งพระราชกฤษฎีกา ระเบียบข้าราชการ
ครูกรุงเทพมหานคร พ.ศ. 2523 ได้กำหนดตำแหน่งข้าราชการครูของกรุงเทพมหานครไว้ดังนี้

ก. ตำแหน่งซึ่งมีหน้าที่เป็นผู้สอนในสถานศึกษาของกรุงเทพมหานคร ได้แก่ตำแหน่ง
ดังต่อไปนี้

1. ครู 1
2. ครู 2
3. อาจารย์ 1
4. อาจารย์ 2
5. อาจารย์ 3

ข. ตำแหน่งซึ่งมีหน้าที่เป็นผู้บริหารและให้การศึกษาในสถานศึกษาของกรุงเทพ
มหานคร ได้แก่ ตำแหน่งดังต่อไปนี้

1. ผู้ช่วยครูใหญ่
2. ครูใหญ่
3. ผู้ช่วยอาจารย์ใหญ่
4. อาจารย์ใหญ่
5. ผู้ช่วยผู้อำนวยการโรงเรียน
6. ผู้อำนวยการโรงเรียน
7. ตำแหน่งซึ่งเป็นผู้บริหารในสถานศึกษาของกรุงเทพมหานครที่เรียกชื่อ

อย่างอื่นตามที่ ก.ก. กำหนดเทียบกับตำแหน่ง 1-6

การสรรหาบุคลากรครูของกรุงเทพมหานคร (ก.ก.)

การสรรหา การสรรหาข้าราชการกรุงเทพมหานครนั้น ตามพระราชบัญญัติระเบียบ
ข้าราชการกรุงเทพมหานคร พ.ศ.2528 มาตรา 8 ให้นำกฎหมายว่าด้วยระเบียบข้าราชการพลเรือน
มาใช้บังคับแก่ข้าราชการกรุงเทพมหานครสามัญ และกฎหมายว่าด้วยระเบียบข้าราชการครูมาใช้
บังคับแก่ข้าราชการครูกรุงเทพมหานครโดยอนุโลม เว้นแต่ในพระราชบัญญัตินี้ จะได้บัญญัติไว้
เป็นอย่างอื่น หรือผู้ว่าราชการกรุงเทพมหานคร ได้ทำความตกลงกับคณะกรรมการข้าราชการกรุงเทพ-
มหานคร กำหนดเป็นอย่างอื่น โดยตราเป็นพระราชกฤษฎีกา

การเลือกสรร ก.ก.ได้ดำเนินการใน 3 ลักษณะคือ

1. การสอบ
2. การคัดเลือก
3. กรณีอื่น ๆ

การสอบการคัดเลือก ดำเนินเช่นเดียวกับ ก.พ. 3. กรณีอื่น ๆ ได้แก่

- 3.1 กรณีบรรจุกลับจากราชการทหาร
- 3.2 กรณีบรรจุผู้กลับจากไปปฏิบัติหน้าที่ตามมติคณะรัฐมนตรี
- 3.3 กรณีบรรจุผู้ออกจากราชการไปแล้ว
- 3.4 กรณีการโอนย้ายข้าราชการและพนักงานมาเป็นข้าราชการกรุงเทพมหานคร
- 3.5 การแต่งตั้งให้ดำรงตำแหน่งหรือปฏิบัติราชการของ กรุงเทพมหานคร เป็น การชั่วคราว
- 3.6 การโอนข้าราชการหรือพนักงานเทศบาลมาบรรจุเป็นข้าราชการ กทม.

โดยสรุป ข้อ 3.1, 3.2 และ 3.3 ดำเนินการเช่นเดียวกับ ก.พ.

ข้อ 3.4 กรณีการโอนข้าราชการและพนักงานมาเป็นข้าราชการ กรุงเทพมหานคร ตามประกาศคณะปฏิวัติ ฉบับที่ 335 ลงวันที่ 13 ธ.ค.15 ผู้ใดจะเป็นข้าราชการประเภทใด ชั้นใด ได้รับเงินเดือนในอันดับและชั้นใดตามพระราชบัญญัติ ระเบียบข้าราชการกรุงเทพมหานคร พ.ศ. 2528 ให้เป็นไปตามที่ ก.ก.กำหนด โดยเทียบตามประเภท ชั้น อันดับและชั้นที่ได้รับอยู่เดิมโดยอนุโลม และมีสิทธิได้นับเวลาราชการหรือวันทำงานในขณะที่เป็นข้าราชการหรือพนักงานแล้วแต่กรณีเป็น เวลาตามพระราชบัญญัตินี้

ข้อ 3.5 การแต่งตั้งให้ดำรงตำแหน่งหรือปฏิบัติราชการของกรุงเทพเป็นการชั่วคราว ตามมาตรา 12 เพื่อประโยชน์แก่ราชการกรุงเทพมหานคร รัฐมนตรีโดยความตกลงของกรมเจ้าสังกัด จะแต่งตั้งข้าราชการสังกัดกระทรวงมหาดไทยไปดำรงตำแหน่งหรือปฏิบัติราชการของกรุงเทพมหานครเป็นการชั่วคราวได้ โดยได้รับเงินเดือนทางสังกัดเดิมแต่ถ้าจะแต่งตั้งข้าราชการผู้ได้รับแต่งตั้ง มีฐานะเหมือนเป็นข้าราชการสังกัด กรุงเทพมหานคร ซึ่งตนมาดำรงตำแหน่ง

ข้อ 3.6 การโอนข้าราชการหรือพนักงานเทศบาลมาบรรจุเป็นข้าราชการกรุงเทพมหานคร ตามมาตรา 10 การโอนข้าราชการใด ๆ หรือพนักงานเทศบาลวันแต่ข้าราชการการเมือง ข้าราชการประจำต่างประเทศพิเศษ ข้าราชการวิสามัญและพนักงานเทศบาลวิสามัญมาบรรจุเป็นข้าราชการ กทม. ในชั้น อันดับและชั้นที่ไม่สูงกว่าเดิมอาจทำได้ถ้าเจ้าตัวสมัครใจ โดย กทม. ทำความตกลงกับ กระทรวง ทบวง กรม จังหวัดหรือเทศบาลเจ้าสังกัดแล้วแต่กรณี แล้วรายงาน ก.ก.เพื่อพิจารณาอนุมัติ เมื่อได้รับอนุมัติแล้วให้ผู้ว่า กทม. เป็นผู้ส่งบรรจุได้ ให้ ก.ก. มีอำนาจเทียบชั้น อันดับ

และขึ้นเงินเดือนข้าราชการหรือพนักงานเทศบาลที่จะรับโอนมาบรรจุ ให้ถือเวลาราชการหรือเวลาของผู้ที่โอนมาในขณะที่เป็นข้าราชการหรือพนักงานเทศบาลเป็นเวลาราชการของข้าราชการกรุงเทพมหานครตามพระราชบัญญัตินี้

การบริหารงานบุคคลากรด้านการศึกษาของสำนักงานการศึกษาแบ่งออกได้เป็น 3 ส่วน

1. ข้าราชการสำนักงานการศึกษา
2. ข้าราชการงานศึกษาธิการเขต
3. ข้าราชการครูกรุงเทพมหานคร

1. ข้าราชการสำนักงานการศึกษา ได้แก่ ข้าราชการ และเจ้าหน้าที่ ที่ปฏิบัติงานในสำนักงานการศึกษา มีอัตรากำลังทั้งสิ้น 878 อัตรา (สถิติปี 2538 จากสำนักงานการศึกษา) ในส่วนของข้าราชการของสำนักงานการศึกษาที่มีตำแหน่งตั้งแต่หัวหน้าหมวดขึ้นไปจะได้รับแต่งตั้งตามตำแหน่งของการแบ่งหน่วยงานและหน้าที่ความรับผิดชอบตามมติของ ก.ก.

- ตำแหน่งผู้บริหารสำนักงานการศึกษา ได้แก่ ผู้อำนวยการสำนักงานการศึกษา และ รองผู้อำนวยการสำนักงานการศึกษา 2 ตำแหน่ง

- ตำแหน่งระดับผู้อำนวยการกอง 4 ตำแหน่ง ได้แก่

1. ผู้อำนวยการกองโรงเรียน
2. ผู้อำนวยการกองวิชาการ
3. ผู้อำนวยการหน่วยศึกษานิเทศก์
4. เลขานุการสำนักงานการศึกษา

- ตำแหน่งระดับหัวหน้างาน และหัวหน้าหมวด

- ศึกษาานิเทศก์

- เจ้าหน้าที่ในหมวดต่างๆ

2. ข้าราชการงานศึกษาธิการเขต ได้แก่ ข้าราชการและเจ้าหน้าที่ที่ปฏิบัติงานประจำอยู่ตามเขตต่างๆ ของกรุงเทพมหานคร จำนวน 38 เขต

3. ข้าราชการครูกรุงเทพมหานคร ได้แก่ ข้าราชการครู รวมทั้งผู้บริหารโรงเรียนของโรงเรียนในสังกัดกรุงเทพมหานครทั้ง 38 เขต จำนวน 427 โรงเรียน มีข้าราชการครูทั้งสิ้น 13,142 คน (สถิติปี 2538 สำนักงานการศึกษา)

ตารางที่ 4.1 แสดงจำนวนประชากร โรงเรียน ครู นักเรียน ห้องเรียน และภารโรง ปีการศึกษา

2538

| สำนักงานเขต | ประชากร | โรงเรียน | ครู | นักเรียน | ห้องเรียน | นักเรียน ค่อครู | นักเรียน ห้องเรียน | ภารโรง |
|----------------|---------|----------|-----|----------|-----------|--------------------|-----------------------|--------|
| 1. พระนคร | 86,105 | 11 | 187 | 2,754 | 114 | 15 | 24 | 28 |
| 2. ป้อมปราบฯ | 77,103 | 4 | 68 | 1,058 | 42 | 16 | 25 | 10 |
| 3. ปทุมวัน | 133,361 | 9 | 229 | 4,128 | 142 | 18 | 29 | 19 |
| 4. สัมพันธวงศ์ | 43,448 | 3 | 49 | 651 | 29 | 13 | 22 | 7 |
| 5. บางรัก | 68,919 | 5 | 86 | 1,395 | 52 | 16 | 27 | 11 |
| 6. คูคิง | 170,683 | 9 | 263 | 4,547 | 162 | 17 | 28 | 26 |
| 7. บางซื่อ | 121,129 | 7 | 204 | 3,957 | 128 | 19 | 31 | 21 |
| 8. พญาไท | 158,994 | 1 | 51 | 1,116 | 33 | 22 | 34 | 4 |
| 9. ราชเทวี | 84,028 | 4 | 136 | 2,386 | 80 | 18 | 30 | 13 |
| 10. ชานนดวา | 109,097 | 6 | 249 | 4,614 | 145 | 19 | 32 | 20 |
| 11. สาทร | 132,078 | 2 | 59 | 988 | 35 | 17 | 28 | 7 |
| 12. บางกอกแลม | 142,277 | 7 | 262 | 4,763 | 159 | 18 | 30 | 23 |
| 13. พระโขนง | 217,201 | 11 | 436 | 8,522 | 259 | 20 | 33 | 38 |
| 14. กลองเคย | 110,829 | 13 | 516 | 10,002 | 303 | 19 | 33 | 42 |
| 15. ประเวศ | 122,094 | 18 | 436 | 8,276 | 277 | 19 | 30 | 36 |
| 16. บางเขน | 86,105 | 13 | 606 | 12,232 | 364 | 20 | 34 | 36 |
| 17. ดอนเมือง | 240,071 | 12 | 540 | 10,684 | 344 | 20 | 31 | 37 |
| 18. จุจักร | 168,426 | 6 | 325 | 6,619 | 196 | 20 | 34 | 18 |
| 19. บางกะปี | 251,662 | 13 | 558 | 11,626 | 352 | 21 | 33 | 19 |
| 20. ลาดพร้าว | 135,159 | 7 | 262 | 5,187 | 162 | 20 | 32 | 18 |

สถาบันวิทยบริการ
จุฬาลงกรณ์มหาวิทยาลัย

ตารางที่ 4.1 แสดงจำนวนประชากร โรงเรียน ครู นักเรียน ห้องเรียน และภารโรง ปีการศึกษา

2538

| สำนักงานเขต | ประชากร | โรงเรียน | ครู | นักเรียน | ห้องเรียน | นักเรียน ค่อครู | นักเรียน ค่อห้องเรียน | ภารโรง |
|------------------|-----------|----------|--------|----------|-----------|--------------------|--------------------------|--------|
| 21. บึงกุ่ม | 219,746 | 12 | 419 | 8,480 | 267 | 20 | 32 | 31 |
| 22. ธนบุรี | 219,642 | 17 | 468 | 8,018 | 285 | 17 | 28 | 42 |
| 23. คลองสาน | 109,445 | 7 | 242 | 4,545 | 146 | 19 | 31 | 23 |
| 24. กาน้ำใหญ่ | 283,499 | 22 | 802 | 15,393 | 498 | 19 | 31 | 65 |
| 25. บางขุนเทียน | 151,813 | 24 | 667 | 13,276 | 430 | 20 | 31 | 55 |
| 26. จอมทอง | 182,839 | 11 | 471 | 9,357 | 291 | 20 | 32 | 36 |
| 27. บางกอกน้อย | 158,674 | 15 | 362 | 6,200 | 229 | 17 | 27 | 37 |
| 28. บางพลัด | 144,271 | 10 | 284 | 5,160 | 174 | 18 | 30 | 29 |
| 29. คลิ่งชัน | 146,261 | 22 | 475 | 8,056 | 305 | 17 | 26 | 64 |
| 30. บางกอกใหญ่ | 100,332 | 6 | 161 | 2,866 | 98 | 18 | 29 | 16 |
| 31. มีนบุรี | 126,421 | 31 | 808 | 14,457 | 505 | 18 | 29 | 62 |
| 32. ลาดกระบัง | 84,986 | 20 | 433 | 8,488 | 284 | 20 | 30 | 46 |
| 33. เหนองจอก | 69,601 | 37 | 569 | 8,349 | 347 | 15 | 24 | 49 |
| 34. รามบุรีประมา | 185,528 | 13 | 523 | 10,297 | 329 | 20 | 31 | 44 |
| 35. เหนองแขม | 115,496 | 9 | 400 | 8,801 | 260 | 22 | 34 | 25 |
| 36. ไร่ขิงขวาง | 81,783 | 1 | 42 | 793 | 26 | 19 | 30 | 3 |
| 37. สวนหลวง | 113,189 | 7 | 237 | 4,626 | 149 | 20 | 31 | 19 |
| 38. ดินแดง | 181,784 | 3 | 257 | 5,420 | 159 | 21 | 34 | 18 |
| ยอดรวม | 5,334,079 | 428 | 13,142 | 248,087 | 8,160 | 19 | 1,140 | 1,117 |

สถาบันวิทยบริการ
จุฬาลงกรณ์มหาวิทยาลัย

ตารางที่ 4.2 แสดง โรงเรียนสังกัดกรุงเทพมหานคร จำแนกตามขนาด ปีการศึกษา 2538

| สำนักงานเขต | ขนาดโรงเรียน | | | | หมายเหตุ |
|----------------|--------------|------|------|-----|-----------------------|
| | เล็ก | กลาง | ใหญ่ | รวม | |
| 1. พระนคร | 9 | 2 | 0 | 11 | |
| 2. ป้อมปราบฯ | 4 | 0 | 0 | 4 | |
| 3. ปทุมวัน | 4 | 5 | 0 | 9 | |
| 4. สัมพันธวงศ์ | 3 | 0 | 0 | 3 | |
| 5. บางรัก | 4 | 1 | 0 | 5 | |
| 6. คูสิต | 4 | 5 | 0 | 9 | |
| 7. บางซื่อ | 2 | 4 | 1 | 7 | |
| 8. หนองจอก | 0 | 0 | 1 | 1 | |
| 9. ราชเทวี | 0 | 4 | 0 | 4 | |
| 10. ยานนาวา | 2 | 1 | 3 | 6 | |
| 11. สาทร | 1 | 1 | 0 | 2 | |
| 12. บางคอแหลม | 2 | 2 | 3 | 7 | |
| 13. พระโขนง | 1 | 7 | 3 | 11 | |
| 14. กลองเตย | 3 | 6 | 4 | 13 | |
| 15. ประเวศ | 11 | 3 | 4 | 18 | |
| 16. บางเขน | 3 | 5 | 5 | 13 | ขนาดเล็ก 0-400 คน |
| 17. ดอนเมือง | 2 | 4 | 6 | 12 | ขนาดกลาง 401-800 คน |
| 18. จตุจักร | 0 | 3 | 3 | 6 | ขนาดใหญ่ 801 คนขึ้นไป |
| 19. บางกะปิ | 3 | 6 | 4 | 13 | |
| 20. ลาดพร้าว | 1 | 2 | 4 | 7 | |

ตารางที่ 4.2 แสดง โรงเรียนสังกัดกรุงเทพมหานคร จำแนกตามขนาด ปีการศึกษา 2538

| สำนักงานเขต | ขนาดโรงเรียน | | | | หมายเหตุ |
|-----------------|--------------|------|------|-----|----------|
| | เล็ก | กลาง | ใหญ่ | รวม | |
| 21. บึงกุ่ม | 4 | 4 | 4 | 12 | |
| 22. ธนบุรี | 9 | 7 | 1 | 17 | |
| 23. คลองสาน | 3 | 1 | 3 | 7 | |
| 24. ภาษีเจริญ | 9 | 8 | 5 | 22 | |
| 25. บางขุนเทียน | 12 | 6 | 6 | 24 | |
| 26. จอมทอง | 1 | 4 | 6 | 11 | |
| 27. บางกอกน้อย | 10 | 3 | 2 | 15 | |
| 28. บางพลัด | 4 | 6 | 0 | 10 | |
| 29. คลิ่งชัน | 14 | 8 | 0 | 22 | |
| 30. บางกอกใหญ่ | 3 | 1 | 2 | 6 | |
| 31. นีนบุรี | 22 | 4 | 5 | 31 | |
| 32. ลาดกระบัง | 11 | 7 | 2 | 20 | |
| 33. หนองจอก | 32 | 5 | 0 | 37 | |
| 34. ราษฎร์บูรณะ | 2 | 6 | 5 | 13 | |
| 35. หนองแขม | 2 | 1 | 6 | 9 | |
| 36. หัวขวาง | 0 | 1 | 0 | 1 | |
| 37. สวนกลาง | 2 | 3 | 2 | 7 | |
| 38. ดินแดง | 0 | 0 | 3 | 3 | |
| ยอดรวม | 199 | 136 | 93 | 428 | |

| สำนักงานเขต | สามัญ | ต่ำกว่า | | สูงกว่า | รวม |
|----------------|-------|-----------|-----------|-----------|-----|
| | | ปริญญาตรี | ปริญญาตรี | ปริญญาตรี | |
| 1. พระนคร | 0 | 19 | 160 | 8 | 187 |
| 2. ป้อมปราบฯ | 1 | 5 | 60 | 2 | 68 |
| 3. ปทุมวัน | 0 | 31 | 192 | 6 | 229 |
| 4. สัมพันธวงศ์ | 0 | 7 | 42 | 0 | 49 |
| 5. บางรัก | 7 | 12 | 66 | 1 | 86 |
| 6. คูสิต | 0 | 35 | 225 | 3 | 263 |
| 7. บางซื่อ | 0 | 20 | 177 | 7 | 204 |
| 8. พญาไท | 0 | 7 | 43 | 1 | 51 |
| 9. ราชเทวี | 0 | 17 | 116 | 3 | 136 |
| 10. ขานนาวา | 1 | 25 | 218 | 5 | 249 |
| 11. สาทร | 3 | 9 | 47 | 0 | 59 |
| 12. บางคอแหลม | 1 | 20 | 236 | 5 | 262 |
| 13. พระโขนง | 0 | 32 | 389 | 15 | 436 |
| 14. คลองเตย | 0 | 13 | 202 | 11 | 226 |
| 15. ประเวศ | 0 | 35 | 391 | 10 | 436 |
| 16. บางเขน | 0 | 48 | 551 | 7 | 606 |
| 17. ดอนเมือง | 0 | 60 | 464 | 16 | 540 |
| 18. จตุจักร | 0 | 29 | 291 | 6 | 326 |
| 19. บางกะปิ | 0 | 59 | 482 | 17 | 558 |
| 20. ลาดพร้าว | 1 | 27 | 229 | 5 | 262 |

สถาบันวิทยบริการ
จุฬาลงกรณ์มหาวิทยาลัย

ตารางที่ 4.8 แสดง จำนวนครู จำแนกตามวุฒิการศึกษา ปีการศึกษา 2538

| สำนักงานเขต | สามัญ | ต่ำกว่า | | สูงกว่า | รวม |
|----------------------|-----------|--------------|---------------|------------|---------------|
| | | ปริญญาตรี | ปริญญาตรี | ปริญญาตรี | |
| 21. บีภูกุ่ม | 2 | 30 | 376 | 11 | 419 |
| 22. ชนบุรี | 0 | 52 | 400 | 16 | 468 |
| 23. คลองสาน | 1 | 24 | 209 | 8 | 242 |
| 24. ภาษีเจริญ | 0 | 42 | 456 | 14 | 512 |
| 25. บางขุนเทียน | 0 | 43 | 606 | 18 | 667 |
| 26. จอมทอง | 0 | 24 | 434 | 13 | 471 |
| 27. บางกอกน้อย | 0 | 39 | 319 | 4 | 362 |
| 28. บางพลัด | 0 | 30 | 243 | 10 | 283 |
| 29. ตลิ่งชัน | 1 | 38 | 424 | 12 | 475 |
| 30. บางกอกใหญ่ | 0 | 21 | 138 | 2 | 161 |
| 31. มีนบุรี | 0 | 83 | 714 | 11 | 808 |
| 32. ลาดกระบัง | 2 | 44 | 380 | 7 | 433 |
| 33. หนองจอก | 2 | 91 | 468 | 8 | 569 |
| 34. ราษฎร์บูรณะ | 0 | 51 | 458 | 14 | 523 |
| 35. หนองแขม | 0 | 44 | 347 | 9 | 400 |
| 36. ห้วยขวาง | 0 | 1 | 38 | 2 | 42 |
| 37. สวนหลวง | 0 | 31 | 201 | 5 | 237 |
| 38. ดินแดง | 1 | 18 | 227 | 11 | 257 |
| 39. คลองเตย สาขา 1 | 1 | 21 | 259 | 9 | 290 |
| 40. ภาษีเจริญ สาขา 1 | 1 | 25 | 257 | 7 | 290 |
| ยอดรวม | 25 | 1,262 | 11,535 | 320 | 13,142 |

ตารางที่ 4.4 งบประมาณค่าใช้จ่ายด้านการศึกษามหาวิทยาลัยราชภัฏวไลยอลงกรณ์ ปีงบประมาณ 2558

| หมวดงบประมาณ | งบลงทุนหมวดกลาง | | งบอุดหนุนรัฐบาล | | รวม | |
|---------------------------------------|-----------------|--------|-----------------|--------|---------------|--------|
| | จำนวน | ร้อยละ | จำนวน | ร้อยละ | จำนวน | ร้อยละ |
| 1. เงินเดือนและค่าจ้างประจำ | 54,655,200 | 8.34 | 1,846,269,300 | 82.34 | 1,900,924,500 | 65.61 |
| 2. ค่าจ้างชั่วคราว | 8,306,300 | 1.27 | - | - | 8,306,300 | 0.29 |
| รวมงบค่าจ้างประจำ (1-2) | 62,961,500 | 9.61 | 1,846,269,300 | 82.34 | 1,909,230,800 | 65.90 |
| 3. ค่าตอบแทนใช้สอยและวัสดุ | 64,111,600 | 9.79 | 55,737,300 | 2.49 | 119,848,600 | 4.14 |
| 4. ค่าสาธารณูปโภค | 25,109,400 | 3.83 | 15,000,000 | 0.67 | 40,109,400 | 1.38 |
| 5. เงินอุดหนุน | 67,267,000 | 10.27 | 3,467,800 | 0.15 | 70,734,800 | 2.44 |
| 6. รายจ่ายอื่น | 53,629,300 | 8.19 | 284,745,200 | 12.70 | 338,374,500 | 11.68 |
| รวมงบดำเนินการ (3-6) | 210,117,300 | 32.08 | 358,950,000 | 16.01 | 569,067,300 | 19.64 |
| 7. ค่าบูรณทรัพย์ที่ดินและสิ่งก่อสร้าง | 382,005,700 | 58.31 | - | - | 382,005,700 | 12.82 |
| รวมงบลงทุน (7) | 382,005,700 | 58.00 | 36,951,800 | 1.65 | 418,957,500 | 14.46 |
| รวมทั้งสิ้น | 655,084,500 | 100.00 | 2,242,171,100 | 100.00 | 2,897,255,600 | 100.00 |

ตารางที่ 4.5 แสดงจำนวนครู จำนวนตามระดับ ปีการศึกษา 2538

| สำนักงานเขต | ครู วิชา | | ครู วิชา ประจำ | ระดับ | | | | | | | | | รวม |
|--------------|----------|----------|-------------------|-------|----|----|----|-----|-----|----|---|-----|-----|
| | วิเศษ | ชั่วคราว | | 1 | 2 | 3 | 4 | 5 | 6 | 7 | 8 | 9 | |
| 1. พระนคร | 0 | 0 | 0 | 0 | 0 | 0 | 11 | 16 | 113 | 13 | 4 | 0 | 187 |
| 2. ป้อมปราบฯ | 0 | 0 | 0 | 0 | 5 | 10 | 5 | 43 | 4 | 1 | 0 | 68 | |
| 3. ปทุมวัน | 0 | 0 | 0 | 0 | 26 | 33 | 20 | 134 | 12 | 4 | 0 | 229 | |
| 4. ดินสอพอง | 0 | 0 | 0 | 0 | 2 | 1 | 2 | 41 | 3 | 0 | 0 | 49 | |
| 5. บางรัก | 0 | 0 | 0 | 0 | 2 | 3 | 4 | 71 | 5 | 1 | 0 | 86 | |
| 6. ดุสิต | 0 | 1 | 3 | 0 | 1 | 2 | 11 | 222 | 15 | 8 | 0 | 263 | |
| 7. บางซื่อ | 0 | 1 | 1 | 0 | 1 | 2 | 11 | 172 | 10 | 6 | 0 | 204 | |
| 8. ทวีป | 0 | 0 | 0 | 0 | 0 | 0 | 0 | 46 | 4 | 0 | 1 | 51 | |
| 9. ราชเทวี | 0 | 0 | 0 | 0 | 1 | 10 | 8 | 106 | 6 | 5 | 0 | 136 | |
| 10. ยานนาวา | 0 | 1 | 6 | 0 | 12 | 48 | 24 | 139 | 14 | 4 | 0 | 149 | |
| 11. สีลม | 0 | 1 | 0 | 0 | 1 | 5 | 6 | 42 | 3 | 1 | 0 | 59 | |
| 12. บางกอก | 0 | 2 | 8 | 0 | 10 | 39 | 25 | 151 | 14 | 10 | 0 | 262 | |
| 13. พระโขนง | 0 | 1 | 6 | 1 | 14 | 46 | 48 | 287 | 24 | 9 | 0 | 436 | |
| 14. คลองเตย | 0 | 12 | 12 | 0 | 75 | 67 | 65 | 251 | 25 | 8 | 0 | 516 | |
| 15. ปรเวศ | 0 | 7 | 5 | 0 | 44 | 80 | 60 | 206 | 27 | 7 | 0 | 436 | |
| 16. บางเขน | 0 | 3 | 1 | 0 | 21 | 52 | 64 | 428 | 25 | 7 | 0 | 606 | |
| 17. หนองจอก | 0 | 0 | 3 | 0 | 11 | 54 | 47 | 387 | 27 | 11 | 0 | 540 | |
| 18. จุฬาร | 0 | 0 | 1 | 0 | 51 | 26 | 33 | 194 | 14 | 6 | 0 | 325 | |
| 19. บางกะปิ | 0 | 0 | 10 | 0 | 29 | 45 | 43 | 401 | 24 | 6 | 0 | 558 | |

ตารางที่ 4.5 แสดงจำนวนคุดู จำนวนตามระดับ ปีการศึกษา 2538

| สำนักงบบุคลากร | คุดู | | คุดู ประจำ | ระดับ | | | | | | | | | | รวม |
|----------------|---------|-----------|---------------|-------|----|-----|-------|-------|-------|-----|-----|---|---|--------|
| | วิทยากร | ผู้บรรยาย | | 1 | 2 | 3 | 4 | 5 | 6 | 7 | 8 | 9 | | |
| 20. ภาควิชา | 0 | 0 | 3 | 0 | 0 | 4 | 18 | 22 | 196 | 13 | 6 | 0 | 0 | 262 |
| 21. วิทยาลัย | 0 | 6 | 0 | 1 | 7 | 23 | 71 | 45 | 236 | 23 | 7 | 0 | 0 | 419 |
| 22. วิทยาลัย | 0 | 7 | 7 | 0 | 0 | 22 | 42 | 34 | 326 | 23 | 6 | 1 | 0 | 468 |
| 23. วิทยาลัย | 0 | 0 | 0 | 0 | 0 | 23 | 24 | 19 | 159 | 13 | 4 | 0 | 0 | 242 |
| 24. วิทยาลัย | 0 | 13 | 1 | 0 | 0 | 39 | 78 | 90 | 520 | 42 | 19 | 0 | 0 | 802 |
| 25. วิทยาลัย | 1 | 13 | 0 | 0 | 0 | 125 | 156 | 105 | 227 | 31 | 9 | 0 | 0 | 667 |
| 26. วิทยาลัย | 0 | 7 | 1 | 0 | 3 | 37 | 67 | 83 | 234 | 28 | 11 | 0 | 0 | 471 |
| 27. วิทยาลัย | 0 | 4 | 1 | 0 | 0 | 4 | 30 | 24 | 271 | 21 | 7 | 1 | 0 | 362 |
| 28. วิทยาลัย | 0 | 1 | 1 | 0 | 0 | 1 | 9 | 17 | 231 | 15 | 9 | 0 | 0 | 284 |
| 29. วิทยาลัย | 0 | 5 | 2 | 0 | 1 | 31 | 79 | 63 | 266 | 24 | 4 | 0 | 0 | 475 |
| 30. วิทยาลัย | 0 | 0 | 0 | 0 | 0 | 1 | 7 | 7 | 134 | 9 | 3 | 0 | 0 | 161 |
| 31. วิทยาลัย | 0 | 14 | 1 | 0 | 0 | 104 | 151 | 117 | 373 | 42 | 6 | 0 | 0 | 808 |
| 32. วิทยาลัย | 0 | 5 | 2 | 1 | 0 | 51 | 59 | 60 | 226 | 25 | 5 | 0 | 0 | 433 |
| 33. วิทยาลัย | 0 | 4 | 12 | 0 | 0 | 108 | 94 | 90 | 227 | 30 | 3 | 0 | 0 | 569 |
| 34. วิทยาลัย | 0 | 0 | 1 | 0 | 0 | 27 | 83 | 63 | 309 | 28 | 12 | 0 | 0 | 523 |
| 35. วิทยาลัย | 0 | 8 | 3 | 0 | 0 | 33 | 47 | 53 | 228 | 20 | 8 | 0 | 0 | 400 |
| 36. วิทยาลัย | 0 | 0 | 0 | 0 | 0 | 0 | 2 | 4 | 32 | 2 | 2 | 0 | 0 | 42 |
| 37. วิทยาลัย | 0 | 0 | 5 | 0 | 0 | 15 | 38 | 29 | 131 | 12 | 7 | 0 | 0 | 237 |
| 38. วิทยาลัย | 0 | 4 | 4 | 0 | 0 | 14 | 14 | 15 | 189 | 13 | 4 | 0 | 0 | 257 |
| รวม | 1 | 125 | 100 | 3 | 12 | 968 | 1,603 | 1,432 | 7,982 | 683 | 240 | 3 | 0 | 13,142 |

สวัสดิการที่อยู่อาศัยและสวัสดิการเงินกู้ที่ข้าราชการกรุงเทพมหานครได้รับมีดังนี้

- สินเชื่อเพื่อการเคหะสงเคราะห์ข้าราชการและลูกจ้างประจำของกรุงเทพมหานคร โดย ธนาคารกรุงไทย จำกัด สาขาถนนข้าวสาร
- สวัสดิการเงินกู้สหกรณ์ออมทรัพย์ กรุงเทพมหานคร จำกัด
- สวัสดิการเงินกู้กรุงเทพมหานคร
- สวัสดิการเงินกู้สหกรณ์ออมทรัพย์ครูกรุงเทพมหานคร
- สวัสดิการเงินกู้สหกรณ์ออมทรัพย์ครูกรมสามัญศึกษา จำกัด
- สวัสดิการบ้านพักครู
- สวัสดิการอาคารสงเคราะห์กรุงเทพมหานคร

สินเชื่อเพื่อการเคหะสงเคราะห์ข้าราชการและลูกจ้างประจำของกรุงเทพมหานคร
โดย ธนาคารกรุงไทย จำกัด สาขาถนนข้าวสาร

กรุงเทพมหานครได้ขอความร่วมมือจากธนาคารกรุงไทย จำกัด สาขาถนนข้าวสารจัดสวัสดิการเงินกู้เพื่อที่อยู่อาศัยสำหรับข้าราชการ และลูกจ้างประจำของกรุงเทพมหานคร ในอัตราดอกเบี้ยต่ำเป็นพิเศษ โดยทางกรุงเทพมหานครต้องนำเงินงบประมาณส่วนหนึ่งฝากประจำไว้กับธนาคารกรุงไทย จำกัด โดยมีรายละเอียดของการกู้สวัสดิการสินเชื่อเพื่อการเคหะสงเคราะห์ดังนี้

คุณสมบัติของผู้มีสิทธิขอกู้เงิน

1. เป็นข้าราชการ หรือลูกจ้างประจำกรุงเทพมหานคร
2. ไม่อยู่ในระหว่างต้องหากดีอาญา หรือถูกสอบสวนทางวินัยอย่างร้ายแรง
3. ไม่มีบ้านและที่ดินเป็นของตนเอง และหรือคู่สมรสตามกฎหมายในเขตกรุงเทพมหานคร เว้นแต่เป็นการขอกู้เงินตามข้อ 2.4, 2.5 และ 2.6
4. ผู้กู้ร่วมจะต้องเป็นบิดา มารดา ภรรยา สามี บุตร ธิดา หรือพี่น้องร่วมบิดา มารดา เดียวกันของผู้กู้

วัตถุประสงค์ในการขอกู้เงิน

1. เพื่อซื้อที่ดินและอาคารเป็นที่อยู่อาศัยของตนเอง
2. เพื่อซื้อที่ดินเป็นที่อยู่อาศัยของตนเอง
3. เพื่อซื้อหรือปลูกสร้างอาคารเป็นที่อยู่อาศัยของตนเอง

4. เพื่อขยายต่อเติม หรือซ่อมแซมอาคารอันเป็นที่อยู่อาศัยของตนเอง รวมทั้งรั้วบ้านด้วย
5. เพื่อได้ถอนจำนอง หรือขายฝากอันผูกพันที่ดินและหรืออาคารของตนเองและหรือคู่สมรสตามกฎหมาย
6. เพื่อการอื่นใดอันเกี่ยวกับที่อยู่อาศัยของตนเอง

อัตราดอกเบี้ย

1. ธนาคารจะคิดดอกเบี้ยเงินกู้ในอัตราสูงกว่าอัตราดอกเบี้ยเงินฝากประจำชนิด 12 เดือนของธนาคาร ร้อยละ 1 ต่อปี
2. เมื่ออัตราดอกเบี้ยฝากประจำของธนาคารเปลี่ยนแปลงไป ผู้กู้ยินยอมให้ธนาคารปรับอัตราดอกเบี้ยที่ขึ้นลงได้ทันทีทุกครั้งที่มีการประกาศเปลี่ยนแปลงตามหลักเกณฑ์ในข้อ 3.1 โดยไม่ต้องบอกกล่าวล่วงหน้า และให้มีผลใช้กับผู้กู้ที่ได้ทำนิติกรรมไปก่อน และหลังการเปลี่ยนแปลงอัตราดอกเบี้ยเงินฝากประจำดังกล่าวด้วย

เงื่อนไขในการพิจารณาให้กู้เงิน

1. ระยะเวลาในการผ่อนชำระเงินกู้ไม่เกิน 15 ปี
2. อายุของผู้กู้เมื่อรวมกับจำนวนปีที่ขอกู้จะต้องไม่เกิน 65 ปี ในกรณีที่เป็นข้าราชการประจำและต้องไม่เกิน 60 ปี ในกรณีที่เป็นลูกจ้างประจำ
3. จำนวนเงินที่ผู้กู้จะผ่อนชำระรายเดือนจะต้องไม่เกินหนึ่งในสามของเงินเดือนที่ผู้กู้รวมทั้งคู่สมรส และผู้กู้ร่วมได้รับในแต่ละเดือน
4. ผู้กู้ต้องทำประกันอัคคีภัยสิ่งปลูกสร้าง ซึ่งจำนองเป็นหลักประกันการชำระหนี้เงินกู้ไว้กับบริษัทประกันภัยที่ธนาคารเห็นชอบ โดยให้ธนาคารเป็นผู้รับประโยชน์ตามวงเงินที่ธนาคารกำหนดทุกๆปี และผู้กู้ต้องยินยอมให้ธนาคาร หักเงินในบัญชีเงินฝากของผู้ชำระค่าเบี้ยประกันดังกล่าวให้ธนาคารทุกๆปี จนกว่าภาระหนี้ตามสัญญาจะหมดไปด้วย
5. ธนาคารจะให้ผู้กู้เงินได้ในวงเงินไม่เกิน 80% ของราคาหลักทรัพย์ประกันที่ธนาคารประเมินหรือไม่เกิน 80 % ของราคาซื้อขายเป็นเงินสดสำหรับบ้านจัดสรรเป็นโครงการและวงเงินกู้แต่ละรายดังนี้
 1. ลูกจ้างประจำกรุงเทพมหานคร กู้ได้รายละไม่เกิน 500,000.-บาท
 2. ข้าราชการกรุงเทพมหานคร ตั้งแต่ระดับ 1-7 กู้ได้รายละไม่เกิน 750,000.-บาท
 3. ข้าราชการกรุงเทพมหานครตั้งแต่ระดับ 8 ขึ้นไป กู้ได้รายละไม่เกิน 1,500,000.-บาท

4. การแบ่งจ่ายเงินกู้สำหรับกรณีกู้เงินเพื่อปลูกบ้าน ขยาย ต่อเติม หรือซ่อมแซมอาคารนั้นให้ถือจ่ายตามสัญญาการรับเหมาก่อสร้าง หรือตามผลงานการก่อสร้าง ที่ได้เสนอแบบแปลนไว้กับธนาคาร

5. ในกรณีที่ธนาคารต้องส่งเจ้าหน้าที่ของธนาคารออกไปทำการตรวจหลักประกันที่จะใช้เป็นประกันการกู้เงิน หรือส่งออกไปจดทะเบียนทำนิติกรรม หรือดำเนินการอื่นๆ ที่จำเป็นอันเกี่ยวกับที่ดิน หรือที่ดินพร้อมสิ่งปลูกสร้างที่จะนำมาจำนองเป็นประกันหนี้เงินกู้หรือดำเนินการอื่นๆ อันจำเป็นต่อการพิจารณาให้กู้เงินแก่ข้าราชการนั้นให้ผู้กู้เป็นผู้ออกค่าใช้จ่ายซึ่งจำต้องจ่ายตามความเป็นจริงที่เกิดขึ้น

6. ในกรณีที่ผู้กู้ขอเงินเพื่อซื้ออาคาร ซื่อที่ดินและอาคาร หรือซื้อที่ดินและสิ่งปลูกสร้าง ซึ่งเป็นบ้านจัดสรร อาคารที่จะซื้อจะต้องปลูกสร้างให้เสร็จก่อนจึงจะยื่นคำขอกู้

7. สิทธิในการกู้เงินเพื่อที่อยู่อาศัยตามหลักเกณฑ์นี้คงมีอยู่เฉพาะเมื่อผู้กู้ยังคงมีคุณสมบัติตามที่กำหนดไว้ หากผู้กู้รายใดขาดคุณสมบัติจะต้องเปลี่ยนมาเสียดอกเบี้ยในอัตราสูงสุด เช่นเดียวกับบุคคลธรรมดาทั่วไปตามระเบียบของธนาคาร

8. ในกรณีที่ผู้กู้พ้นสภาพการเป็นข้าราชการ แต่ยังคงเป็นข้าราชการบำนาญซึ่งรับเงินบำนาญอยู่ อาจได้รับอนุมัติจากปลัดกรุงเทพมหานคร หรือผู้ที่ได้รับมอบหมายให้คงสิทธิ ในการกู้เงินตามข้อตกลงนี้ต่อไป จนกว่าจะพ้นสภาพข้าราชการบำนาญซึ่งรับเงินบำนาญ โดยผู้กู้ต้องยื่นหนังสือแสดงความประสงค์ของคงสิทธิ ภายใน 15 วัน นับแต่วันพ้นสภาพเป็นข้าราชการประจำ

9. ในการผ่อนชำระหนี้เงินกู้ให้แก่ธนาคารนั้น ผู้ที่ได้รับอนุมัติให้กู้จะต้องยินยอมให้หน่วยงานต้นสังกัด ทำการหักเงินเดือนหรือค่าจ้างของผู้กู้ เพื่อส่งชำระหนี้ให้แก่ธนาคารทุกๆ เดือน ตามที่ธนาคารแจ้งให้ทราบ จนกว่าจะชำระหนี้เสร็จสิ้น

| | | | | |
|----------------------------|-----------------|---------|-----------------|---------|
| สถิติการยื่นคำร้องขอู้เงิน | ครั้งที่ 1/2537 | 194 ราย | ครั้งที่ 2/2538 | 60 ราย |
| | ครั้งที่ 2/2537 | 96 ราย | รวม | 431 ราย |
| | ครั้งที่ 1/2538 | 81 ราย | | |

สวัสดิการเงินกู้สหกรณ์ออมทรัพย์ กรุงเทพมหานคร จำกัด

สำนักงาน

กองการเจ้าหน้าที่ สำนักปลัดกรุงเทพมหานคร

คุณสมบัติของสมาชิก

1. เป็นผู้เห็นชอบในวัตถุประสงค์ของสหกรณ์นี้
2. เป็นผู้บรรลุนิติภาวะ
3. เป็นข้าราชการและลูกจ้างประจำ สังกัดกรุงเทพมหานคร หรือเจ้าหน้าที่สหกรณ์ฯ สังกัดกรุงเทพมหานคร

4. เป็นผู้มีลักษณะนิสัยดี

5. มิได้เป็นสมาชิกในสหกรณ์อื่นซึ่งมีวัตถุประสงค์ที่กล่าวข้างต้น

ประเภทเงินกู้สามัญ

สหกรณ์ให้สมาชิกกู้เพื่อใช้จ่ายจำเป็นในจำนวน 10 เท่า ของเงินได้รายเดือนบวก ด้วยจำนวนหุ้นสะสมในเดือนสุดท้ายก่อนขอกู้ แต่ต้องอยู่ภายในจำกัดไม่เกิน 120,000 บาท สมาชิกที่มีค่าหุ้นเป็นจำนวนมาก จะขอกู้เงินจากสหกรณ์ในวงเงิน ร้อยละเก้าสิบของค่าหุ้นก็ได้

อัตราดอกเบี้ย 11.25% ต่อปี

ชำระคืน ผู้กู้ส่งคืนเงินกู้สามัญเป็นงวดรายเดือนเท่ากับ พร้อมดอกเบี้ย ไม่เกิน 60 งวด สหกรณ์เรียกดอกเบี้ยเงินกู้ทุกประเภทในอัตราร้อยละ 11.25 ต่อปี

ประเภทเงินกู้เพื่อเหตุฉุกเฉิน

เมื่อสมาชิกมีเหตุฉุกเฉินอันแสดงหลักฐานพิสูจน์ได้และประสงค์จะขอกู้เงิน ก็ให้ ยื่นคำขอกู้ถึงสหกรณ์ตามแบบที่สหกรณ์กำหนดไว้ และกู้ได้ไม่เกิน 2,000 บาท หรือครึ่งหนึ่งของเงินได้รายเดือนของสมาชิคนั้น

อัตราดอกเบี้ย 11.25% ต่อปี

ชำระคืน ให้ผู้กู้ส่งคืนเงินกู้เพื่อฉุกเฉิน เต็มจำนวนพร้อมด้วยดอกเบี้ยภายในวันสิ้นเดือน หรือให้ส่งเงินงวดรายเดือนรวมสองงวดงวดแรกให้ส่งคืนเงินไม่ต่ำกว่าครึ่งหนึ่ง ของจำนวนเงินกู้พร้อมดอกเบี้ยภายในวันสิ้นเดือนถัดไป

ประเภททุน

ทุนส่งเสริมการศึกษานูตรสมาชิก

คุณสมบัติของผู้ได้รับทุนมีดังนี้

1. ผู้มีรายได้น้อย มีเงินได้รายเดือนไม่เกินเดือนละ 7,660 บาท
 2. ผู้ได้รับทุนทุกระดับต้องสอบไล่ได้คะแนนตั้งแต่ร้อยละ 75 ขึ้นไป
 3. มีความประพฤติเรียบร้อย และมีสุขภาพดี
 4. กำลังศึกษาอยู่ในสถานศึกษาของราชการ หรือสถานศึกษาของเอกชน ที่ราชการรับรอง
 5. สมาชิกคนหนึ่งมีสิทธิขอรับทุนได้เพียง 1 ทุน การจำแนกทุน ชั้นประถมต้น และ ชั้นประถมปลาย ทุนละ 1,000 บาท มัธยมศึกษาตอนต้น และ มัธยมศึกษาตอนปลาย ทุนละ 1,500 บาท
- ทุนสงเคราะห์ศพของสมาชิกหรือคู่สมรส

สมาชิกผู้ใดถึงแก่กรรมในขณะที่เป็นสมาชิกอยู่ในสหกรณ์ตั้งแต่ 1 ปี ขึ้นไป ให้มีสิทธิได้รับเงินสงเคราะห์เกี่ยวกับการศพรายละ 5,000 บาท

คู่สมรสของผู้ซึ่งเป็นสมาชิกตั้งแต่ 1 ปีขึ้นไปถึงแก่กรรม ให้มีสิทธิได้รับเงินสงเคราะห์เกี่ยวกับการศพครึ่งหนึ่งของอัตราที่กำหนด จำนวน 2,500 บาท

เมื่อสมาชิกหรือคู่สมรสถึงแก่กรรม ให้ผู้มีสิทธิแจ้งเป็นหนังสือต่อคณะกรรมการดำเนินการตามแบบที่สหกรณ์กำหนด พร้อมด้วยหลักฐานเอกสารใบมรณบัตร ทะเบียนบ้าน ภายในกำหนด 90 วัน นับตั้งแต่วันถึงแก่กรรม (เมื่อพ้นกำหนดนี้แล้วเป็นอันหมดสิทธิในการรับเงินสงเคราะห์)

ทุนสงเคราะห์สมาชิกประสบภัยพิบัติ

สมาชิกผู้ใดได้รับภัยพิบัติ เกี่ยวกับอัคคีภัยและวาทภัยในขณะที่เป็นสมาชิกสหกรณ์ให้มีสิทธิได้รับเงินสงเคราะห์ตามที่ได้รับความเสียหายจริง แต่ไม่เกิน 10,000 บาท ภายในกำหนด 30 วัน นับแต่วันที่ได้รับภัยพิบัติ

เงินรางวัลแก่สมาชิกผู้ถือหุ้น

ผู้มีหุ้นในสหกรณ์เมื่อครบ 20,000 บาท สหกรณ์จะให้เงินเป็นรางวัลการถือหุ้น 200 บาท และจะให้ในส่วนที่เพิ่มเมื่อครบ 10,000 บาท เป็นเงิน 100 บาท

สวัสดิการเงินทุนกรุงเทพมหานคร

ตามระเบียบกรุงเทพมหานครว่าด้วยสวัสดิการข้าราชการและลูกจ้างกรุงเทพมหานคร พ.ศ. 2519 เพื่อให้การสงเคราะห์ทางการเงินแก่สมาชิกสวัสดิการข้าราชการและลูกจ้างของ กทม.

ประเภทเงินกู้ระยะสั้น

ให้กู้ยืมในจำนวนเงินไม่เกินครึ่งหนึ่งของเงินเดือนหรือค่าจ้าง และยินยอมให้หักเงินเดือนชดใช้เงินต้นและดอกเบี้ย ในอัตราร้อยละ 90 สตางค์ต่อเดือน

ประเภทเงินกู้ระยะยาว

ผู้ที่ เป็นสมาชิกมาแล้วไม่น้อยกว่า 1 ปี จะขอกู้ยืมเงินได้ไม่เกิน 5 เท่าของเงินเดือน หรือค่าจ้าง ไม่เกิน 50,000.-บาท โดยมีผู้ค้ำประกันการกู้ยืม และให้ผ่อนชำระคืนเป็นรายเดือนพร้อมดอกเบี้ยในอัตราร้อยละ 90 สตางค์ต่อเดือน ภายในระยะเวลา 30 เดือน

ผู้ค้ำประกัน

เป็นข้าราชการกรุงเทพมหานครสามัญ ซึ่งมีเงินเดือนไม่น้อยกว่าผู้ขอกู้และมีอายุราชการไม่น้อยกว่า 5 ปี

สวัสดิการเงินกู้สหกรณ์ออมทรัพย์ครูกรมสามัญศึกษา จำกัด

สำนักงาน กรมสามัญศึกษา กระทรวงศึกษาธิการ แขวงดุสิต เขตดุสิต กรุงเทพมหานคร
คุณสมบัติของสมาชิก

1. เป็นผู้เห็นชอบในวัตถุประสงค์ของสหกรณ์นี้
2. เป็นผู้บรรลุนิติภาวะ
3. เป็นข้าราชการหรือเจ้าหน้าที่หรือลูกจ้างประจำ
 - 3.1 ในกรมสามัญศึกษา หรือ
 - 3.2 ในโรงเรียนรัฐบาลสังกัดกรมสามัญศึกษา ที่ทำการเบิกจ่ายเงินเดือนที่กองคลังกรมสามัญศึกษาโดยตรง หรือ
 - 3.3 ในสหกรณ์แห่งนี้ หรือ
 - 3.4 สังกัดกระทรวงศึกษาธิการที่ปฏิบัติงานอยู่ ณ ที่ว่าการเขต และ สำนักงานศึกษาธิการเขตกรุงเทพมหานคร หรือ
 - 3.5 เป็นข้าราชการหรือลูกจ้างประจำสังกัดสำนักงานคณะกรรมการการประถมศึกษาแห่งชาติ (ส.ป.ช.) หรือ
 - 3.6 เป็นข้าราชการหรือลูกจ้างประจำสังกัดสำนักงานการประถมศึกษากรุงเทพมหานคร (ส.ป.กทม.) หรือ
 - 3.7 เป็นข้าราชการหรือลูกจ้างประจำ สังกัดกรมการศึกษานอกโรงเรียนที่ทำการเบิกจ่ายเงินเดือน ณ หน่วยงานเบิกจ่ายเงินเดือนของกรมการศึกษานอกโรงเรียนโดยตรง หรือ
 - 3.8 เป็นข้าราชการครูหรือลูกจ้างประจำสังกัดสำนักงานการศึกษากรุงเทพมหานคร
 - 3.9 เป็นข้าราชการครูที่ย้ายมาช่วยราชการ ในโรงเรียนสังกัดกรมสามัญศึกษาในสังกัดสำนักงานคณะกรรมการการประถมศึกษาแห่งชาติในกรุงเทพมหานคร
4. เป็นผู้ที่มีลักษณะนิสัยดี
5. มิได้เป็นสมาชิกในสหกรณ์อื่น ซึ่งมีวัตถุประสงค์ในการให้กู้ยืมเงิน

ประเภทเงินกู้สามัญ จำนวนเงินกู้สามัญให้กู้ไม่เกิน 20 เท่าของเงินเดือนแต่ไม่เกิน 300,000.- บาท โดยพิจารณาเงินค่าหุ้นที่ผู้กู้มีอยู่กับสหกรณ์และเงินเดือนในสภาพปัจจุบันเป็นเกณฑ์พิจารณา ทั้งนี้สุดแต่จำนวนไหนน้อยให้อำนาจจำนวนนั้น

อัตราดอกเบี้ย 14.40% ต่อปี

การชำระคืน ไม่เกิน 84 งวด (7 ปี) แต่ไม่เกินเกษียณอายุของผู้กู้

| | |
|-----------------------------|---|
| หลักประกัน | - ต้องมีผู้ค้ำประกันอย่างน้อย 1 คน โดยผู้ค้ำประกันต้องเป็นสมาชิกและไม่ค้ำประกันหนี้รายอื่นเกิน 2 คน และไม่ได้เป็นคู่สมรสของผู้กู้ - จำนวนหนี้ทั้งหมดที่มีอยู่ในสหกรณ์ (ในกรณีที่กู้ไม่เกิน 95% ของค้ำหุ้น) |
| หมายเหตุ | ต้องมีหนี้เก่าไม่เกิน 2 ใน 3 ของหนี้ที่กู้ไป |
| ประเภทเงินกู้พิเศษ | มีวัตถุประสงค์เพื่อ |
| | 1. เพื่อการเคหะ |
| | 2. เพื่อซื้อยานพาหนะ |
| | 3. เพื่อเป็นทุนดำเนินธุรกิจ |
| | จำนวนเงินกู้ไม่เกิน 1,000,000.-บาท โดยผู้กู้ต้องเป็นสมาชิกต่อเนื่องกันไม่น้อยกว่า 6 เดือน โดยให้รวมรายได้ของคู่สมรสเป็นผู้ร่วมได้ |
| อัตราดอกเบี้ย | 14.40% ต่อปี |
| การชำระคืน | ไม่เกิน 180 งวด(15 ปี) แต่ไม่เกินเกษียณ อาจขยายเวลาการส่งเงินได้ไม่เกิน 65 ปี (แต่ต้องไม่เกิน 180 งวด) |
| หลักประกัน | 1. อสังหาริมทรัพย์ (ไม่เกิน 80% ของราคาประเมิน) 2. เงินค้ำหุ้นหรือเงินฝากของผู้กู้ในสหกรณ์ (ไม่เกิน 95% ของมูลค่า) 3. พันธบัตรรัฐบาล (ไม่เกิน 95% ของมูลค่า) |
| ประเภทเงินกู้ฉุกเฉิน | กู้ได้ไม่เกิน 1 เท่าของเงินเดือน หรือไม่เกิน 20,000.-บาท |
| อัตราดอกเบี้ย | 14.40% ต่อปี |
| การชำระคืน | ไม่เกิน 6 งวด |
| หมายเหตุ | ต้องไม่มีหนี้เงินกู้ฉุกเฉินค้าง |
| ประเภทเงินกู้ค้ำหุ้น | กู้ได้ไม่เกิน 95% ของผู้กู้ในสหกรณ์ ไม่ต้องมีค้ำประกัน |
| อัตราดอกเบี้ย | 14.40% ต่อปี |
| ชำระคืน | ไม่เกิน 120 งวด |

สวัสดิการเงินกู้สหกรณ์ออมทรัพย์ครูกรุงเทพมหานคร

สำนักงาน เลขที่ 869 ถนนลาดหญ้า แขวงสมเด็จเจ้าพระยา เขตคลองสาน กรุงเทพฯ

คุณสมบัติของสมาชิก

1. เป็นผู้เห็นชอบในวัตถุประสงค์ของสหกรณ์นี้
2. เป็นผู้บรรลุนิติภาวะ
3. เป็นข้าราชการหรือเจ้าหน้าที่หรือลูกจ้างประจำ
 - 3.1 สังกัดสถานศึกษาของกรุงเทพมหานคร หรือ
 - 3.2 สังกัดสำนักงานการศึกษาสำนักสวัสดิการสังคม สำนักพัฒนาชุมชน หรือ
 - 3.3 เป็นข้าราชการกรุงเทพมหานคร ซึ่งดำรงตำแหน่งผู้อำนวยการเขต หรือ ผู้ช่วยผู้อำนวยการเขต หรือ
 - 3.4 สังกัดฝ่ายศึกษาธิการของสำนักงานเขต หรือ
 - 3.5 เป็นพนักงานหรือลูกจ้างประจำของสหกรณ์นี้
4. เป็นผู้มีคุณสมบัติและนิสัยดีงาม
5. มิได้เป็นสมาชิกในสหกรณ์อื่น ซึ่งมีวัตถุประสงค์ในการให้กู้ยืมเงิน

ประเภทเงินกู้สามัญ

การให้เงินกู้สามัญ พิจารณาให้กู้แก่สมาชิก ซึ่งเป็นสมาชิกมาแล้วไม่น้อยกว่า 6 เดือนจำนวนเงินกู้สามัญที่ให้แก่สมาชิกผู้กู้คนหนึ่งๆ นั้น วงเงินกู้ไม่เกิน 300,000 บาท หรือ 15 เท่าของเงินเดือน บวกด้วยเงินค่าหุ้นของสมาชิก

ประเภทเงินกู้สามัญกรณีพิเศษ

พิจารณาเหตุผลความจำเป็นของสมาชิกสหกรณ์เพื่อบรรเทาความเดือดร้อน ตามมติที่ประชุมคณะกรรมการจะพิจารณาให้กรณีดังนี้

1. กรณีสมาชิกถูกคำสั่งศาลหรือคำพิพากษาของศาล
 - 1.1 กรณีที่อยู่อาศัย
 - 1.2 กรณีชำระหนี้
2. กรณีอุบัติเหตุ ซึ่งเกิดแก่ที่อยู่อาศัยของสมาชิก
 - 2.1 อัคคีภัย
 - 2.2 วาทภัย

อัตราดอกเบี้ย ไม่เกิน 17.0%

การชำระคืน ไม่เกิน 60 งวด

- หลักประกัน**
- บุคคลค้ำประกัน โดยผู้ค้ำประกันต้องเป็นสมาชิกและไม่ค้ำประกันหนี้รายอื่นเกิน 2 คน และไม่ได้เป็นคู่สมรสของผู้กู้
 - หุ่นทั้งหมดที่มีอยู่ในสหกรณ์
 - อสังหาริมทรัพย์อันปลอดจากรายอื่นจากภาระจำนองรายอื่น
 - หลักทรัพย์รัฐบาล หรือเอกสารการค้ำประกันของธนาคารพาณิชย์ หรือในสหกรณ์

ประเภทเงินกู้ฉุกเฉิน

วงเงินไม่เกิน 4,000.-บาท หรือ ครึ่งหนึ่งของเงินเดือนผู้กู้

อัตราดอกเบี้ย ไม่เกิน 17.0% ต่อปี

ชำระคืน ให้ผู้กู้ส่งคืนเงินกู้เพื่อฉุกเฉิน เต็มจำนวนพร้อมด้วยดอกเบี้ยภายในวันสิ้นเดือน หรือให้ส่งเงินงวดรายเดือนรวมสองงวดงวดแรกให้ส่งคืนเงินไม่ต่ำกว่าครึ่งหนึ่งของจำนวนเงินกู้พร้อมดอกเบี้ยภายในวันสิ้นเดือนถัดไป

หลักประกัน ไม่ต้องมี

สวัสดิการบ้านพักครู

ระเบียบกรุงเทพมหานครว่าด้วยการพักอาศัยในบ้านพักของโรงเรียนสังกัดกรุงเทพมหานคร พ.ศ. 2535

โดยที่กรุงเทพมหานครได้พิจารณาเห็นว่า โรงเรียนในสังกัดกรุงเทพมหานคร ได้จัดบ้านพักไว้ให้ราชการครูกรุงเทพมหานครและลูกจ้างได้พักอาศัย มีรายละเอียดดังนี้

1. หลักเกณฑ์การพิจารณาคัดเลือกผู้ขอเข้าพักอาศัยในบ้านพักให้พิจารณาตามความจำเป็นดังนี้

- (1) เป็นข้าราชการหรือลูกจ้างในสังกัดโรงเรียนซึ่งมีบ้านจัดไว้สำหรับโรงเรียนนั้น
- (2) เป็นผู้มีความประพฤติดี
- (3) ไม่ติดสุราหรือยาเสพติดให้โทษทุกชนิด
- (4) ไม่หมกมุ่นในการพนัน
- (5) ไม่เป็นผู้เคยถูกยกเลิกสัญญาเช่าอยู่อาศัยในบ้านพักโดยความผิดของผู้นั้น เว้นแต่การเลิกสัญญาดังกล่าว ได้ผ่านพ้นไปแล้วไม่น้อยกว่าสามปี
- (6) ไม่มีบ้านพักเป็นของตนเองหรือคู่สมรสหรือมีแต่ต้องเดินทางมาทำงานที่โรงเรียน โดยได้รับความลำบากเกินควร

- (7) บ้านที่พักอาศัยประสบภัยธรรมชาติหรือวินาศภัยอื่น ๆ จนไม่สามารถใช้เป็นที่พักอาศัยได้
- (8) ต้องคำพิพากษาของศาลให้ออกจากที่อยู่เดิมและคำพิพากษาถึงที่สุดแล้ว
- (9) บ้านที่พักอาศัยของตนเองหรือคู่สมรสถูกเวนคืนและกรณีเป็นที่ยุติว่าต้องออกจากที่พักอาศัยนั้น

2. ในกรณีที่มีเหตุอันควร และไม่มีผู้ที่มีเหตุอันจำเป็นมากกว่า คณะกรรมการอาจคัดเลือกผู้สมควรมีสิทธิ์พักอาศัยจากข้าราชการหรือลูกจ้างจากโรงเรียนอื่นที่ไม่ใช่โรงเรียนที่บ้านพักตั้งอยู่หรือพิจารณาบุคคลที่ไม่เข้าเงื่อนไข ตามหลักเกณฑ์ ได้

3. ให้ผู้อำนวยการเขตท้องที่ที่บ้านพักตั้งอยู่ เป็นผู้มีอำนาจในการอนุมัติการพักอาศัยในบ้านพัก ผู้พักอาศัยในบ้านของโรงเรียนต้องปฏิบัติดังนี้

- (1) การย้ายเข้า-ย้ายออกต้องปฏิบัติตามกฎหมายว่าด้วยทะเบียนราษฎร
- (2) ทำรายงานรับ-ส่งบ้านพัก พร้อมรายการทรัพย์สินเมื่อย้ายเข้า-ย้ายออกจากบ้านพักยื่นต่อผู้บริหารโรงเรียนโดยพลัน
- (3) ดูแลรักษาบ้านพักพร้อมทรัพย์สินของทางราชการให้อยู่ในสภาพเรียบร้อยหากเกิดการชำรุดหรือเสียหายให้รายงานผู้บริหารโรงเรียนทราบทันที กรณีที่การชำรุดหรือเสียหายเป็นเรื่องเล็กน้อยไม่เป็นไปตามสภาพ ผู้พักอาศัยต้องเป็นผู้รับผิดชอบซ่อมแซมให้คงสภาพเดิม
- (4) ห้ามผู้พักอาศัยต่อเติมคัดแปลงบ้านพัก
- (5) ห้ามใช้บ้านพักและบริเวณไปในทางที่ไม่ตรงวัตถุประสงค์หรือไม่สมควร
- (6) ไม่เลี้ยงสัตว์ร้ายหรือสัตว์อื่นใดที่จะก่อให้เกิดความเดือดร้อน รำคาญ หรือเป็นอันตรายแก่ผู้อื่น

(7) ดูแลรักษาความสะอาดและความเป็นระเบียบเรียบร้อยของบ้านพักและบริเวณให้สะอาดสวยงามอยู่เสมอ

(8) ต้องจ่ายค่ากระแสไฟฟ้า น้ำประปาเท่าจำนวนที่ใช้จริง และจ่ายค่าเช่า มาตรฐานค่ากระแสไฟฟ้า น้ำประปา เป็นการส่งทอดต่อเนื่องกัน โดยผู้ย้ายเข้าอยู่ใหม่ต้องจ่ายให้แก่ผู้ย้ายออกจากบ้านพัก

(9) เมื่อมีผู้มาขอพักอาศัยชั่วคราวเกินกว่าสามวันให้ขออนุญาตต่อผู้บริหารโรงเรียน

4. ให้ผู้บริหารโรงเรียนสอดส่องดูแลให้ผู้พักอาศัยปฏิบัติตามหลักเกณฑ์ ตามข้อ 3 หากพบว่ามีการฝ่าฝืน ให้เรียกคู่สัญญามาทำหนังสือรับรองว่าจะแก้ไขและจะไม่กระทำการฝ่าฝืนอีก ถ้ามีการฝ่าฝืนเกินกว่า 3 ครั้ง ให้ผู้บริหารโรงเรียนรายงานเสนอผู้อำนวยการเขตเพื่อสั่งยกเลิกสัญญาต่อไป

5. ผู้มีสิทธิเข้าพักอาศัยในบ้านพัก ได้แก่

- (1) คู่สัญญา
- (2) คู่สมรสของคู่สัญญา
- (3) บุตรธิดาของคู่สัญญาที่ยังไม่มีครอบครัว
- (4) บิดามารดาของคู่สัญญา
- (5) ผู้ที่อยู่ในอุปการะของคู่สัญญา

6. นอกจากกรณีข้อ 4 ผู้พักอาศัยในบ้านพักจะถูกเพิกถอนสัญญาการพักอาศัยในกรณีต่อไปนี้

- (1) พ้นจากการเป็นข้าราชการหรือลูกจ้าง
- (2) ไม่ได้พักอาศัยเอง
- (3) ขาดคุณสมบัติที่ระบุไว้ในหลักเกณฑ์เว้นแต่ผู้อำนวยการเขตเห็นควรอนุมัติให้

ตามหลักเกณฑ์ในข้อ 2

7. เมื่อสัญญาสิ้นสุดลงและไม่ได้รับการต่อสัญญาหรือผู้พักอาศัยถูกยกเลิกสัญญา ผู้พักอาศัยและบริวารต้องออกจากบ้านพักพร้อมทั้งขนย้ายทรัพย์สินของตนและบริวารออกไปภายในสามสิบวัน นับแต่วันที่สัญญาสิ้นสุดลงหรือวันที่ได้รับคำสั่งเป็นลายลักษณ์อักษรให้ออกจากบ้านพัก

8. กรณีผู้พักอาศัยถึงกรรม ให้ผ่อนผันให้ครอบครัวและบริวารออกจากบ้านพักภายในหนึ่งร้อยแปดสิบวัน นับแต่วันที่ถึงแก่กรรม

สวัสดิการอาคารสงเคราะห์กรุงเทพมหานคร

แผนพัฒนากรุงเทพมหานคร ฉบับที่ 4 (พ.ศ. 2535-2539) แผนสาขาการบริหารและการปกครอง ได้กำหนดนโยบายให้สอดคล้องกับนโยบายส่งเสริมการกระจายรายได้การถือครองทรัพย์สินในด้านที่อยู่อาศัย โดยการสนับสนุนการจัดที่อยู่อาศัยแก่ผู้มีรายได้น้อยตามนโยบายรัฐบาล เพื่อเป็นสวัสดิการ และสร้างขวัญกำลังใจแก่ข้าราชการและลูกจ้างผู้มีรายได้น้อยหน่วยงานที่รับผิดชอบด้านนี้ ได้แก่ สำนักงานโยธา ดำเนินการสร้างที่อยู่อาศัยตามโครงการส่งเสริมสวัสดิการด้านที่พำนักอาศัยของกรุงเทพมหานคร สำนักสวัสดิการสังคม รับผิดชอบในการจัดสวัสดิการเพื่อความอยู่ดีมีสุขแก่ข้าราชการและลูกจ้าง ลักษณะการดำเนินการมีดังนี้

1. จัดให้มีอาคารบ้านพักสำหรับข้าราชการ และลูกจ้างกรุงเทพมหานครที่มีรายได้น้อยและมีปัญหาด้านที่อยู่อาศัยเพียงพอกับความต้องการ

2. กำหนดคุณสมบัติหลักเกณฑ์ สัมภาษณ์และพิจารณาผู้มีสิทธิเข้าพำนักอาศัยในอาคารสงเคราะห์ของกรุงเทพมหานคร รวมทั้งการทำสัญญา ทำทะเบียนผู้พำนักอาศัย

3. บริหารงานอาคารสงเคราะห์ อาทิ เช่น การจัดจ้างยาม ภารโรง การดูแลซ่อมแซมอาคาร ฯลฯ

4. จัดตั้งคณะกรรมการในรูปแบบต่างๆ เช่น การอาคารสงเคราะห์ คณะกรรมการเฟลต ฯลฯ เพื่อมีส่วนร่วมในการรับผิดชอบปรับปรุงพัฒนาอาคารสงเคราะห์

กองสังคมสงเคราะห์ สำนักสวัสดิการสังคม ได้จัดสวัสดิการสังคมด้านการอาคารสงเคราะห์ข้าราชการและลูกจ้างประจำของกรุงเทพมหานคร ตั้งแต่ปี 2533 ตามระเบียบกรุงเทพมหานครว่าด้วยการพักอาศัยในอาคารสงเคราะห์ข้าราชการและลูกจ้างประจำของกรุงเทพมหานคร และการใช้จ่ายเงินบำรุงอาคารสงเคราะห์ พ.ศ.2532 ปัจจุบันมีอาคารสงเคราะห์ในความดูแลรับผิดชอบทั้งสิ้น 7 แห่ง รวม 1,028 ห้อง ดังนี้

1. อาคารสงเคราะห์ทุ่งครุ
ที่ตั้ง หมู่ 5 แขวงทุ่งครุ เขตราษฎร์บูรณะ (ตรงข้ามศูนย์บริการสาธารณสุข 59)
ห้องพักอาศัย 7 อาคาร จำนวน 592 ห้อง
2. อาคารสงเคราะห์บางขุนเทียน
ที่ตั้ง หลังสำนักงานเขตบางขุนเทียน แขวงแสมดำ เขตบางขุนเทียน
ห้องพักอาศัย 2 อาคาร จำนวน 100 ห้อง
3. อาคารสงเคราะห์หนองแขม
ที่ตั้ง ถนนเลียบคลองภาษีเจริญ เขตหนองแขม
ห้องพักอาศัย 1 อาคาร จำนวน 44 ห้อง
4. อาคารสงเคราะห์เขตหนองจอก
ที่ตั้ง ถนนเชื่อมสัมพันธ์ เขตหนองจอก
ห้องพักอาศัย 1 อาคาร จำนวน 36 ห้อง
5. อาคารสงเคราะห์เขตหนองจอก
ที่ตั้ง บริเวณสุเหร่าลำแขก แขวงลำผักชี เขตหนองจอก
ห้องพักอาศัย 1 อาคาร จำนวน 56 ห้อง
6. อาคารสงเคราะห์เขตประเวศ
ที่ตั้ง บริเวณที่เก็บรถงานรักษา ถนนเชื่อมสุขาภิบาล เขตประเวศ
ห้องพักอาศัย 2 อาคาร จำนวน 144 ห้อง
7. อาคารสงเคราะห์เขตลาดกระบัง
ที่ตั้ง ถนนฉลองกรุง เขตลาดกระบัง

ห้องพักอาศัย 1 อาคาร จำนวน 56 ห้อง

ผู้มีสิทธิเข้าพักอาศัยในอาคารสงเคราะห์ข้าราชการและลูกจ้างประจำกรุงเทพมหานครต้องมีคุณสมบัติดังนี้ คือ

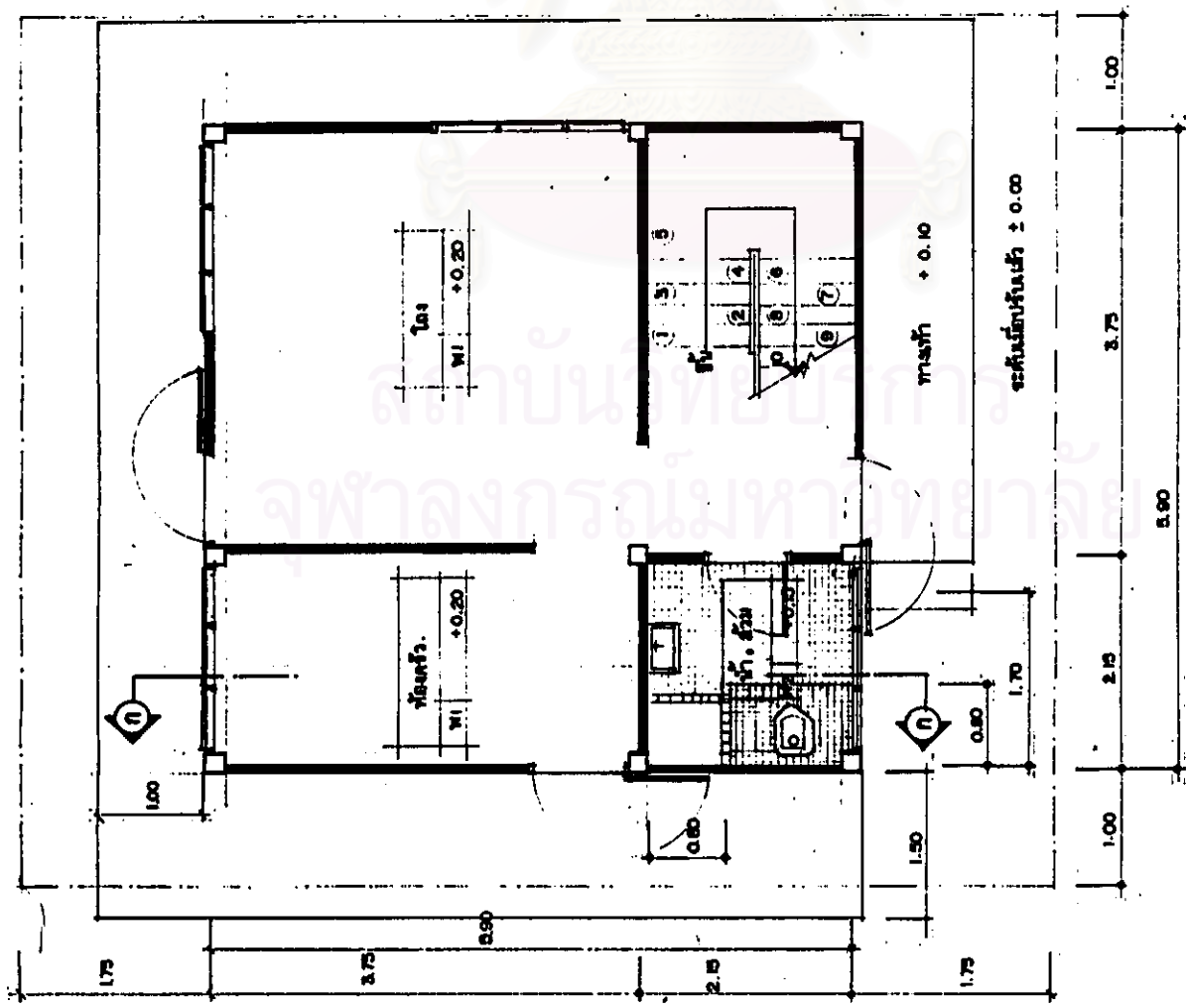
1. เป็นข้าราชการหรือลูกจ้างประจำของกรุงเทพมหานคร
2. สำหรับข้าราชการต้องเป็นผู้ดำรงตำแหน่งไม่เกินระดับ 5 และสำหรับลูกจ้างต้องเป็นผู้มีอัตราค่าจ้างไม่เกินขั้นต่ำของอัตราเงินเดือนข้าราชการระดับ 6
3. ไม่มีบ้านพักอาศัยเป็นของตนเองหรือคู่สมรส
4. ไม่มีสิทธิได้รับเงินค่าเช่าบ้านตามกฎหมายว่าด้วยค่าเช่าบ้าน
5. ไม่ได้รับการสงเคราะห์จากทางราชการ รัฐวิสาหกิจ หรือธนาคารให้มีสิทธิผู้เงินเพื่อกิจการที่พักอาศัยของตนหรือคู่สมรส
6. เป็นผู้ประพฤติดี ไม่เสพสุรา ของมีนเมา หรือยาเสพติดทุกชนิดไม่หมกมุ่นในการพนัน
7. ตนเองหรือคู่สมรสไม่ได้เข้าพักอาศัยในอาคารสงเคราะห์ของกรุงเทพมหานครแห่งหนึ่งแห่งใดอยู่แล้ว
8. ไม่เคยถูกเพิกถอนสิทธิการพักอาศัยในอาคารสงเคราะห์ของกรุงเทพมหานครแห่งหนึ่งแห่งใดอยู่แล้ว

สถาบันวิทยบริการ
จุฬาลงกรณ์มหาวิทยาลัย

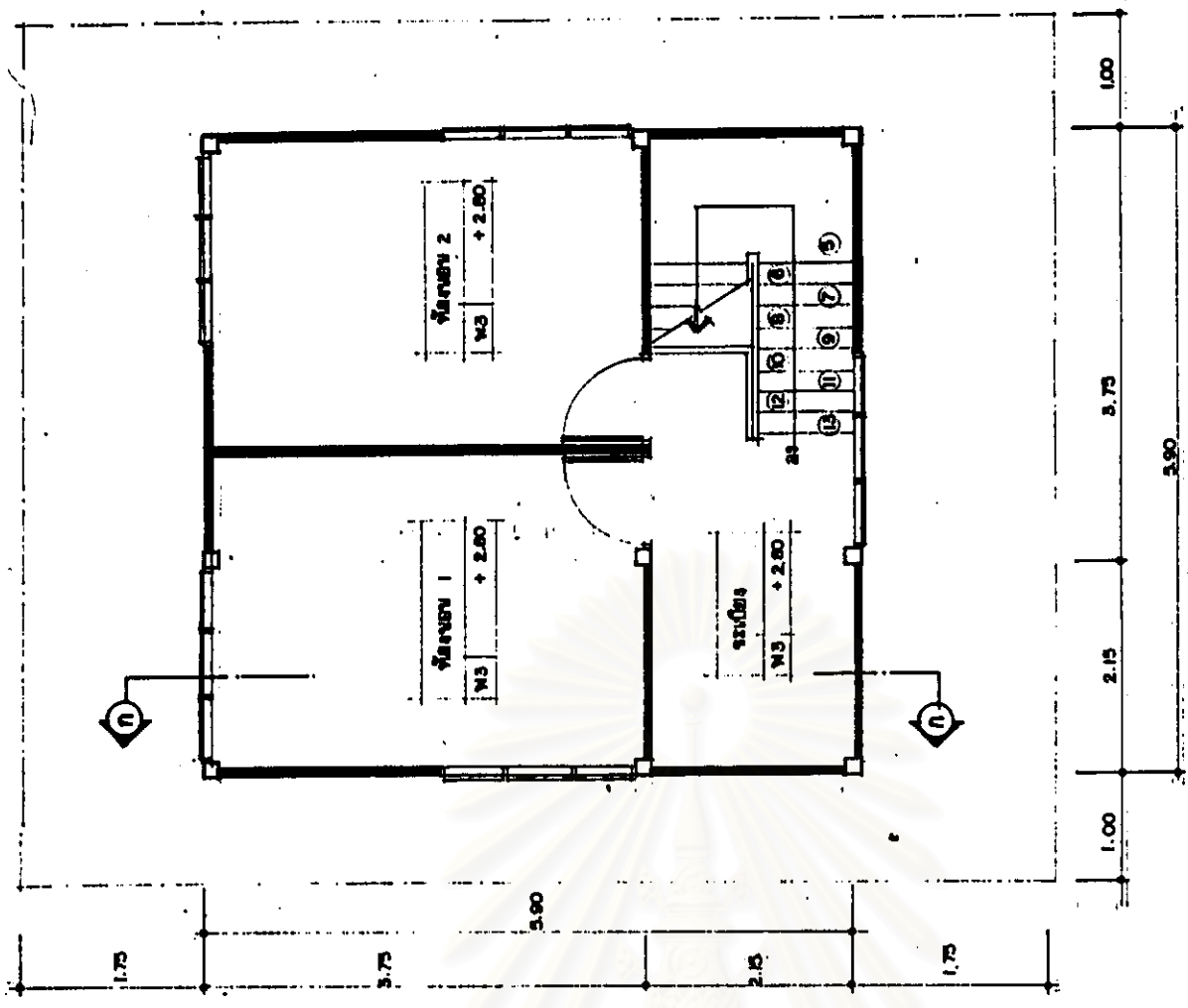
สรุปสวัสดิการที่อยู่อาศัยและสวัสดิการเงินกู้ที่ข้าราชการกรุงเทพมหานครได้รับ

| สวัสดิการ | เงื่อนไข |
|--|--|
| เงินกู้เคหะสงเคราะห์ธนาคารกรุงไทย | ให้กู้แก่ข้าราชการหรือลูกจ้างประจำกรุงเทพมหานคร เพื่อที่อยู่อาศัยในทุกกรณี อัตราดอกเบี้ยเท่ากับอัตราดอกเบี้ยเงินฝากประจำบวก 1% ระยะเวลาการกู้ไม่เกิน 15 ปี วงเงินกู้ไม่เกิน 80% ของราคาประเมินหลักประกัน ลูกจ้างประจำกู้ได้ไม่เกิน 500,000.-บาท ข้าราชการกรุงเทพมหานครระดับ 1-7 กู้ได้ไม่เกิน 750,000.-บาท ข้าราชการระดับ 8 ขึ้นไปกู้ได้รายละไม่เกิน 1,500,000.-บาท |
| เงินกู้กรุงเทพมหานคร | เงินกู้ระยะสั้นกู้ได้ไม่เกินครึ่งหนึ่งของเงินเดือนอัตราดอกเบี้ยร้อยละ 90 สตางค์ต่อเดือน เงินกู้ระยะยาวกู้ได้ไม่เกิน 50,000.-บาท โดยมีบุคคลค้ำประกันอัตราดอกเบี้ยร้อยละ 90 สตางค์ต่อเดือนระยะเวลากู้ 30 เดือน |
| เงินกู้สหกรณ์ออมทรัพย์กรุงเทพมหานคร | เงินกู้สามัญให้กู้ 10 เท่าของเงินเดือนแต่ไม่เกิน 120,000 บาท หรือ 90% ของค้ำหุ้น อัตราดอกเบี้ย 11.25% ระยะเวลากู้ 5 ปี เงินกู้ฉุกเฉินกู้ได้ไม่เกิน 2,000 บาท อัตราดอกเบี้ย 11.25% ทุนการศึกษาบุตร 1,000-1,500 บาท ทุนสงเคราะห์ศพ 5,000 บาท ทุนสงเคราะห์ภัยพิบัติ ไม่เกิน 10,000 บาท |
| เงินกู้สหกรณ์ออมทรัพย์ครูกรุงเทพมหานคร | กู้ได้ไม่เกิน 300,000 บาท หรือ 15 เท่าของเงินเดือนบวกค่าหุ้น อัตราดอกเบี้ยไม่เกิน 17.0% ระยะเวลากู้ 5 ปี โดยมีบุคคลค้ำประกัน เงินกู้ฉุกเฉิน ไม่เกิน 4,000 บาท หรือครึ่งหนึ่งของเงินเดือน อัตราดอกเบี้ยไม่เกิน 17.0% ระยะเวลากู้ 2 เดือน ไม่ต้องมีหลักประกัน |
| เงินกู้สหกรณ์ออมทรัพย์ครูกรมสามัญศึกษา | เงินกู้สามัญให้กู้ไม่เกิน 20 เท่าของเงินเดือน แต่ไม่เกิน 300,000.-บาท อัตราดอกเบี้ย 14.4% ต่อปี ระยะเวลากู้ 7 ปี โดยมีบุคคลค้ำประกัน เงินกู้พิเศษเพื่อการเคหะ กู้ได้ไม่เกิน 1,000,000.-บาท อัตราดอกเบี้ย 14.4% ต่อปีระยะเวลากู้ 15 ปี เงินกู้ฉุกเฉิน ไม่เกิน เท่าของเงินเดือนหรือไม่เกิน 20,000.-บาท อัตราดอกเบี้ย 14.4% ระยะเวลากู้ 6 เดือน เงินกู้ค้ำหุ้นไม่เกิน 95% อัตราดอกเบี้ย 14.4% ระยะเวลากู้ 120 เดือน |

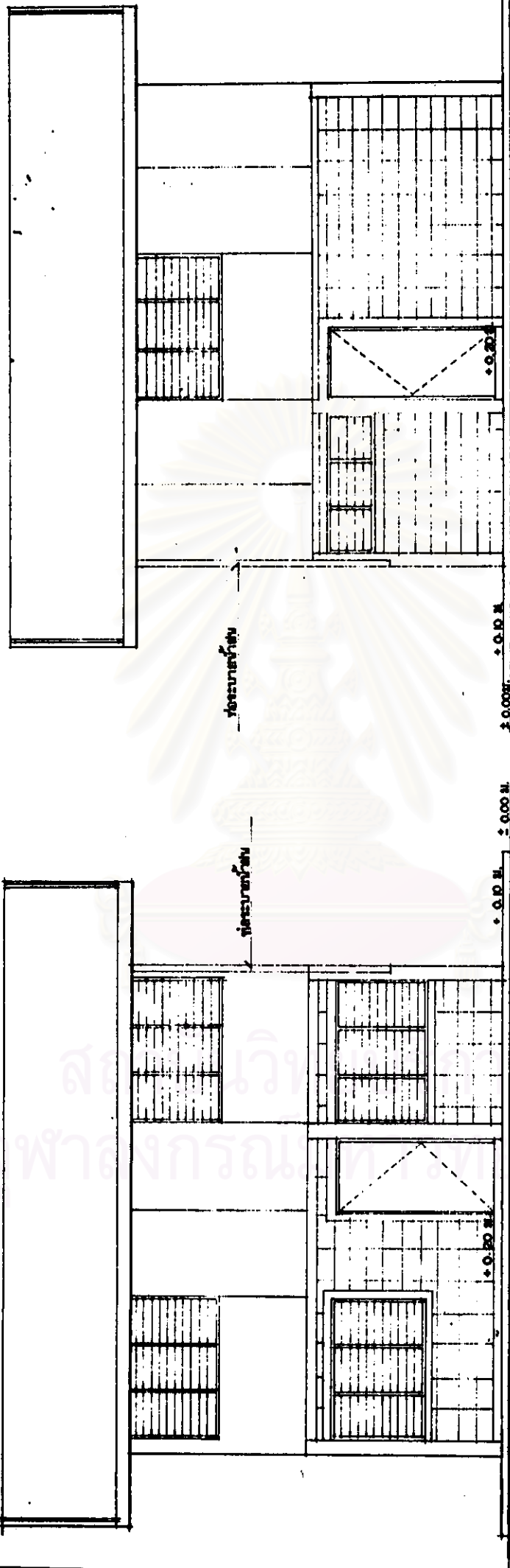
| สวัสดิการ | เงื่อนไข |
|------------------------------------|--|
| บ้านพักครู | <p>1.หลักเกณฑ์การพิจารณาคัดเลือกผู้ขอเข้าพักอาศัยในบ้านพักโดยสังเขป</p> <p>(1)เป็นข้าราชการหรือลูกจ้างในสังกัดโรงเรียนซึ่งมีบ้านจัดไว้สำหรับโรงเรียนนั้น(2)ไม่เป็นผู้เคยถูกยกเลิกสัญญาเช่าอยู่อาศัยในบ้านพักโดยความผิดของผู้ที่นั้นเว้นแต่การเลิกสัญญาดังกล่าวได้ผ่านพ้นไปแล้วไม่น้อยกว่าสามปี (3)ไม่มีบ้านพักเป็นของตนเองหรือคู่สมรสหรือมีแต่ต้องเดินทางมาทำงานที่โรงเรียน โดยได้รับความลำบากเกินควร (4)บ้านที่พักอาศัยประสบภัยธรรมชาติหรือวินาศภัยอื่นจนไม่สามารถใช้เป็นที่พักอาศัยได้ (5)ต้องคำพิพากษาของศาลให้ออกจากที่อยู่เดิมและคำพิพากษาลงถึงที่สุดแล้ว (6) บ้านที่พักอาศัยของตนเองหรือคู่สมรสถูกเวนคืน</p> <p>2. ให้ผู้อำนวยการเขตท้องที่ที่บ้านพักตั้งอยู่ เป็นผู้มีอำนาจในการอนุมัติการพักอาศัยในบ้านพัก</p> <p>3. ผู้มีสิทธิเข้าพักอาศัยในบ้านพัก ได้แก่ (1) คู่สัญญา (2) คู่สมรสของคู่สัญญา (3) บุตรธิดาของคู่สัญญาที่ยังไม่มีครอบครัว (4) บิดามารดาของคู่สัญญา (5) ผู้ที่อยู่ในอุปการะของคู่สัญญา</p> |
| บ้านพักอาคารสงเคราะห์กรุงเทพมหานคร | <p>คุณสมบัติผู้มีสิทธิเข้าพักอาศัยในอาคารสงเคราะห์กรุงเทพมหานคร</p> <p>1.เป็นข้าราชการหรือลูกจ้างประจำของกรุงเทพมหานคร</p> <p>2.สำหรับข้าราชการต้องเป็นผู้ดำรงตำแหน่งไม่เกินระดับ 5 และสำหรับลูกจ้างต้องเป็นผู้มีอัตราค่าจ้างไม่เกินขั้นต่ำของอัตราเงินเดือนข้าราชการระดับ 6</p> <p>3. ไม่มีบ้านพักอาศัยเป็นของตนเองหรือคู่สมรส</p> <p>4. ไม่มีสิทธิได้รับเงินค่าเช่าบ้านตามกฎหมายว่าด้วยค่าเช่าบ้าน</p> <p>5. ไม่ได้รับการสงเคราะห์จากทางราชการ รัฐวิสาหกิจหรือธนาคารให้มีสิทธิกู้เงินเพื่อกิจการที่พักอาศัยของตนหรือคู่สมรส</p> <p>7.ตนเองหรือคู่สมรสไม่ได้เข้าพักอาศัยในอาคารสงเคราะห์ของกรุงเทพมหานครแห่งหนึ่งแห่งใดอยู่แล้ว</p> <p>8.ไม่เคยถูกถอนสิทธิพักอาศัยในอาคารสงเคราะห์แห่งใดของกทม.</p> |



แปลนบ้านพักครอบครัวงานชั้นล่าง
มาตราส่วน 1:50

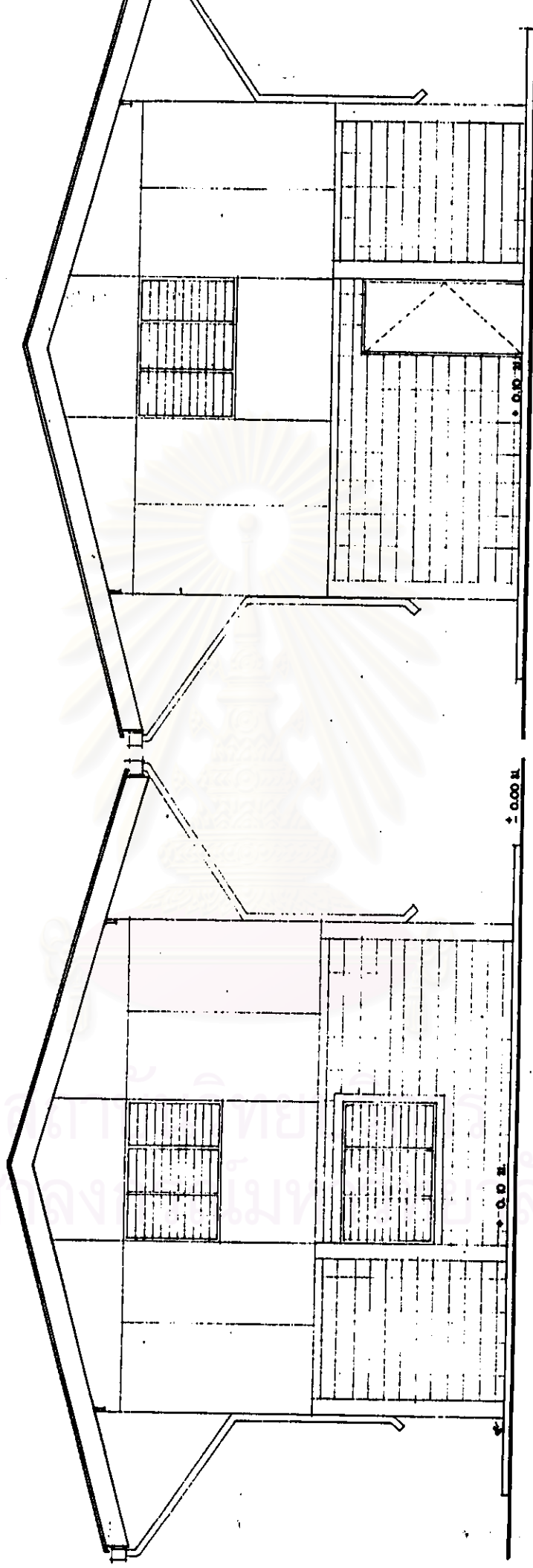


แปลนบ้านพักครอบครัวงานชั้นบน
มาตราส่วน 1:50



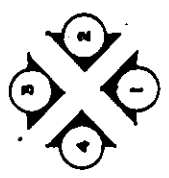
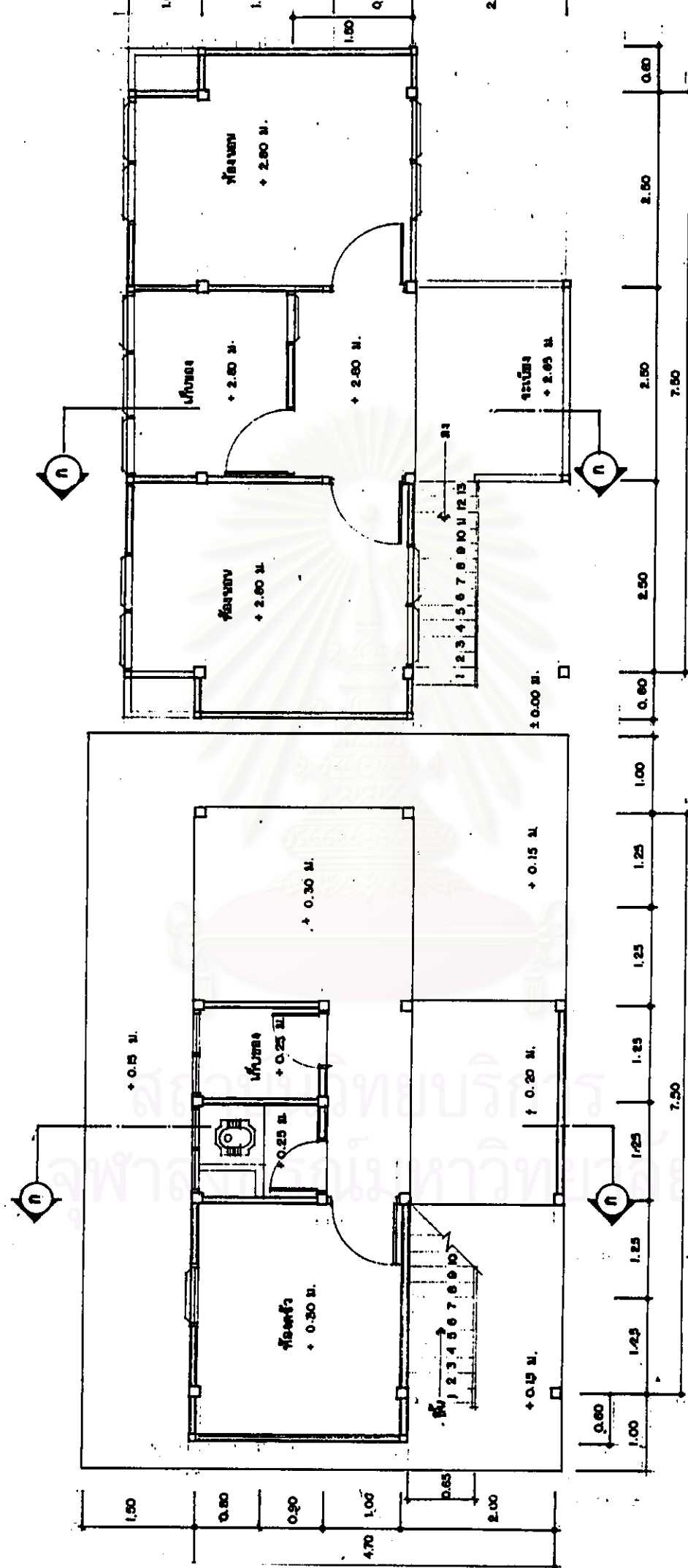
รูปด้าน ①
ขนาดหน้า
1 : 50

รูปด้าน ③
ขนาดหน้า
1 : 50



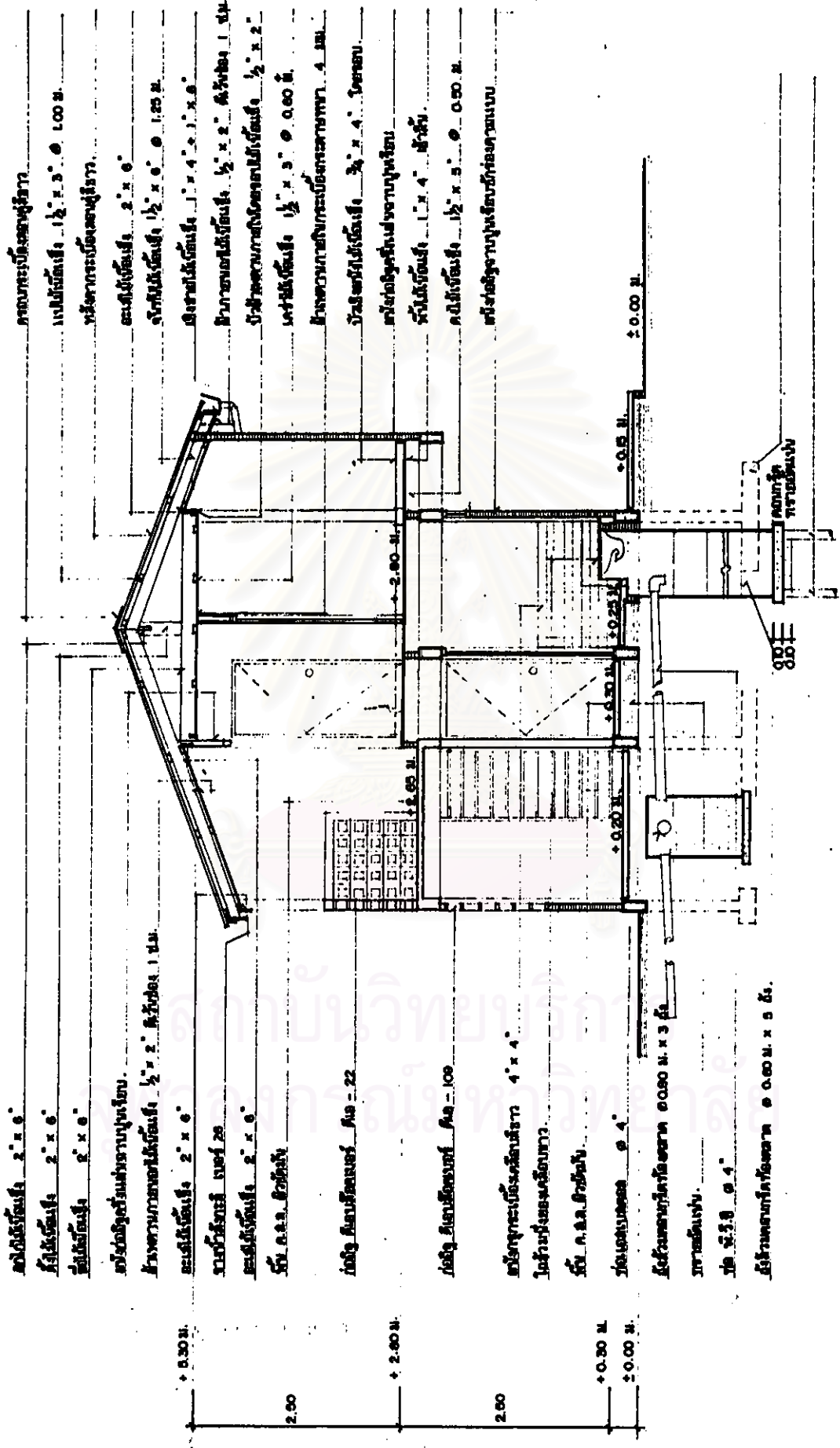
รูปด้าน ②
มาตราส่วน 1:50

รูปด้าน ④
มาตราส่วน 1:50



แปลนพื้นที่ว่างบ้านพักเจ้าหน้าที่
ขนาดหน้า
1:50

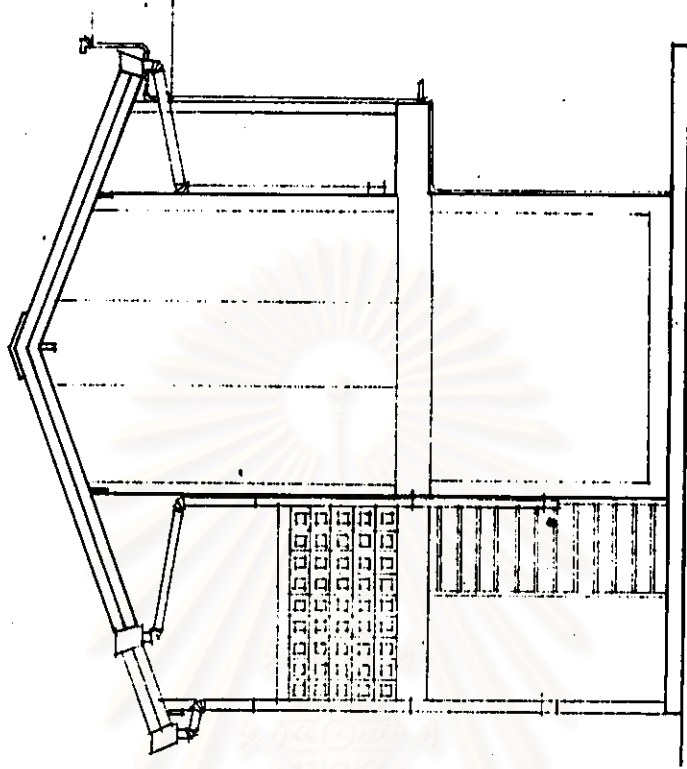
แปลนพื้นที่ชั้นบนบ้านพักเจ้าหน้าที่
ขนาดหน้า
1:50



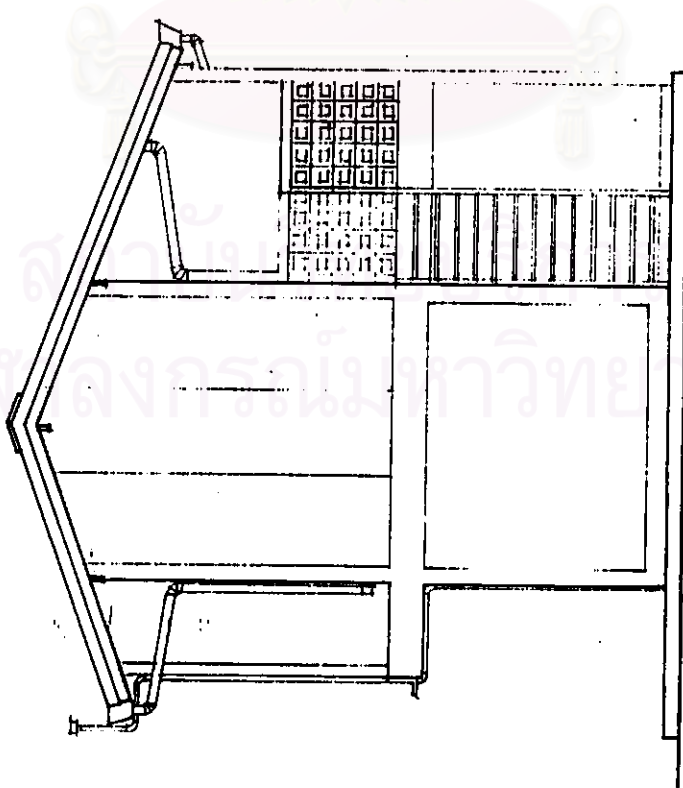
1. 2' x 6'
 2. 2' x 6'
 3. 2' x 6'
 4. 2' x 6'
 5. 2' x 6'
 6. 2' x 6'
 7. 2' x 6'
 8. 2' x 6'
 9. 2' x 6'
 10. 2' x 6'
 11. 2' x 6'
 12. 2' x 6'
 13. 2' x 6'
 14. 2' x 6'
 15. 2' x 6'
 16. 2' x 6'
 17. 2' x 6'
 18. 2' x 6'
 19. 2' x 6'
 20. 2' x 6'
 21. 2' x 6'
 22. 2' x 6'
 23. 2' x 6'
 24. 2' x 6'
 25. 2' x 6'
 26. 2' x 6'
 27. 2' x 6'
 28. 2' x 6'
 29. 2' x 6'
 30. 2' x 6'
 31. 2' x 6'
 32. 2' x 6'
 33. 2' x 6'
 34. 2' x 6'
 35. 2' x 6'
 36. 2' x 6'
 37. 2' x 6'
 38. 2' x 6'
 39. 2' x 6'
 40. 2' x 6'
 41. 2' x 6'
 42. 2' x 6'
 43. 2' x 6'
 44. 2' x 6'
 45. 2' x 6'
 46. 2' x 6'
 47. 2' x 6'
 48. 2' x 6'
 49. 2' x 6'
 50. 2' x 6'

โครงสร้างอาคารหลังคาแบบครึ่ง ๑

พื้นที่ใช้สอย ๑๗๗.๒๐



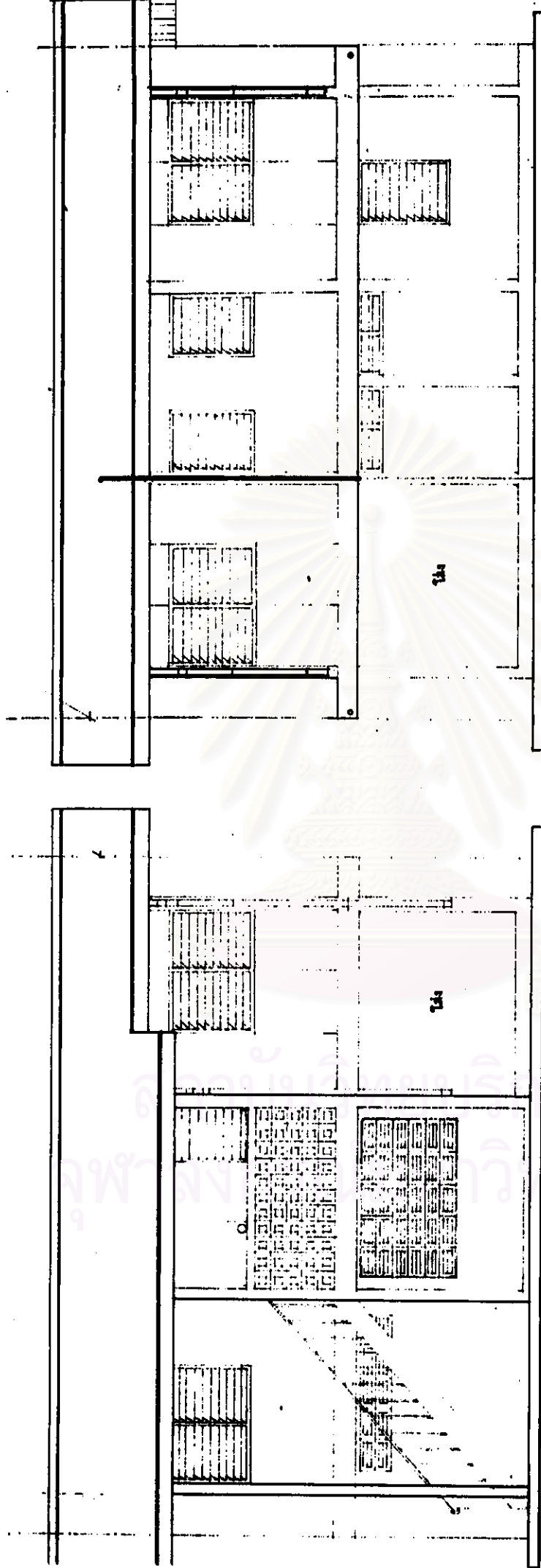
| | |
|-----------|--------|
| รูปด้าน ② | 1 : 50 |
| ขนาดจริง | |



| | |
|-----------|--------|
| รูปด้าน ④ | 1 : 50 |
| ขนาดจริง | |

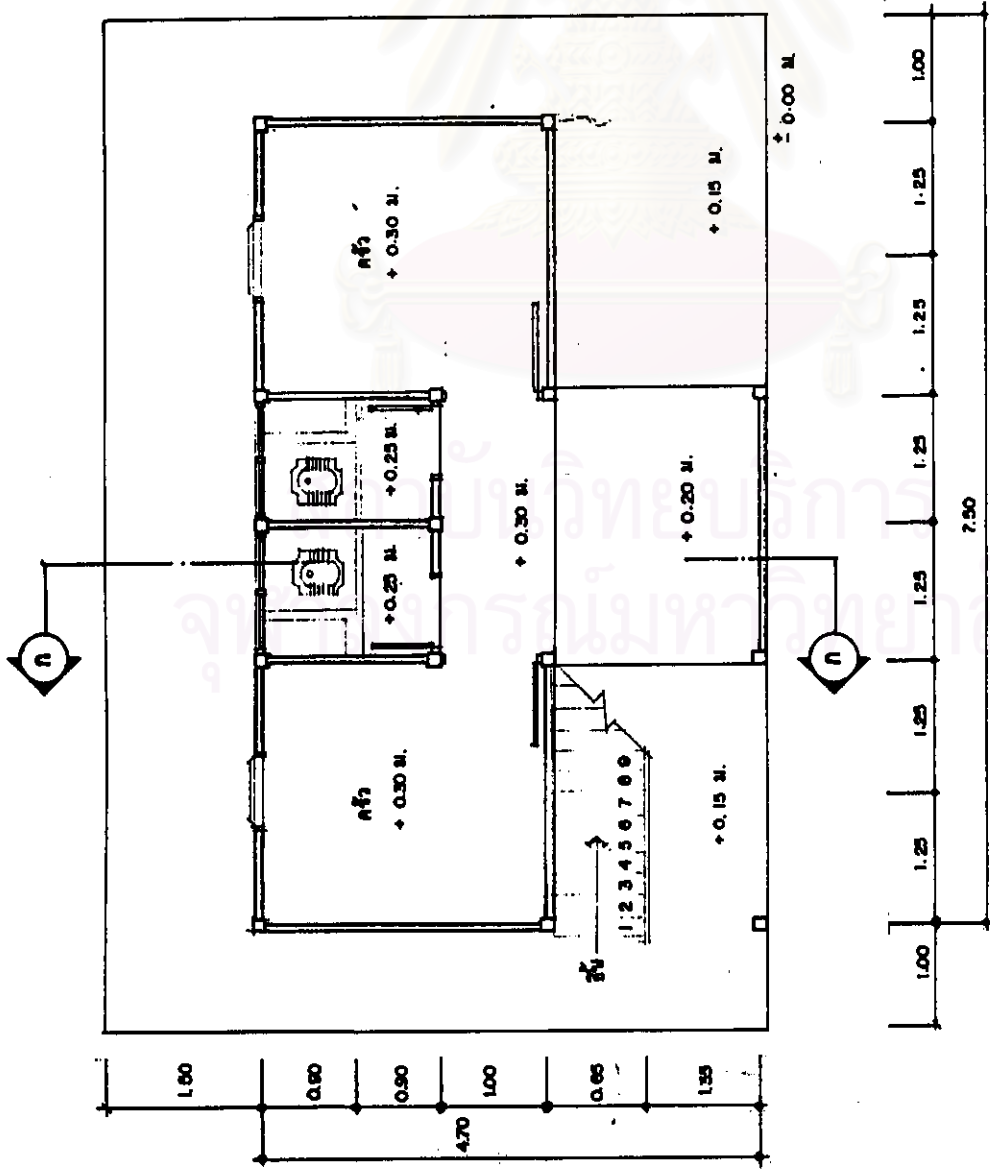
จุฬาลงกรณ์มหาวิทยาลัย

แนวหน้าอาคาร

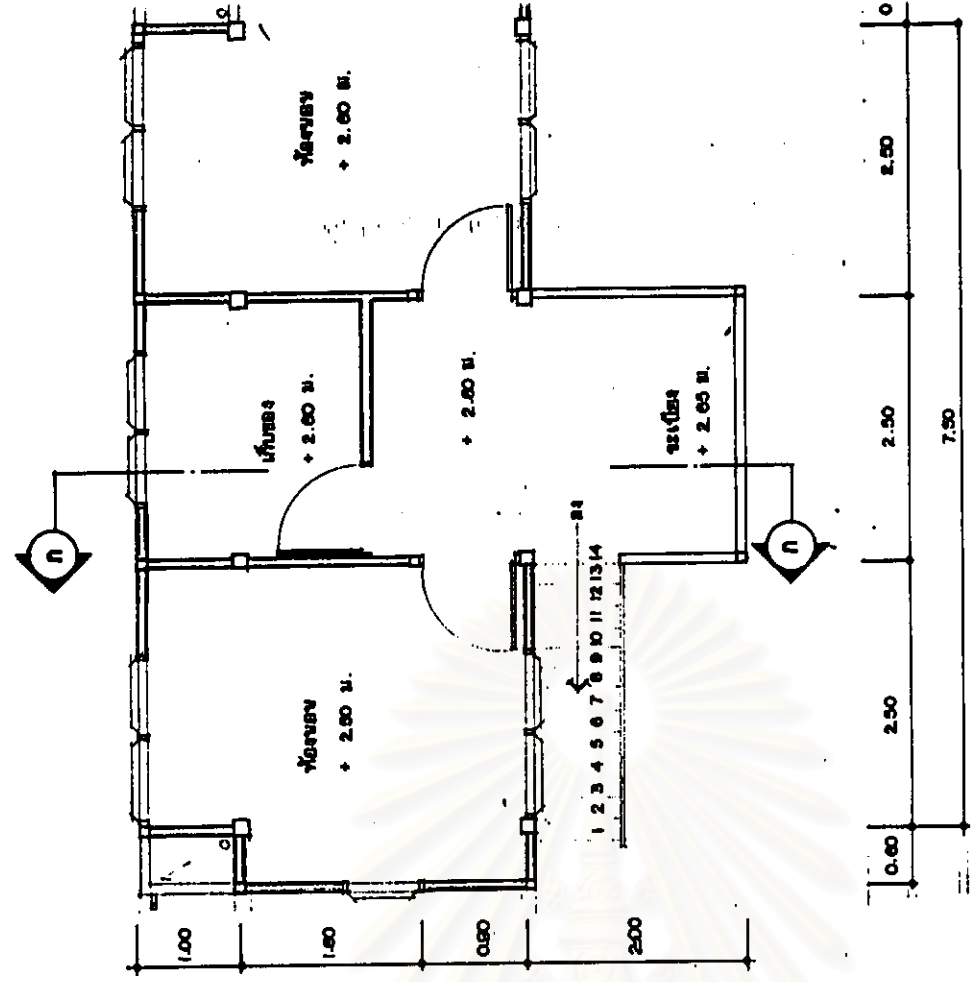
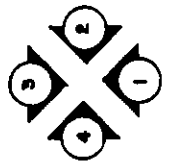


รูปด้าน ③
 สเกล 1 : 50

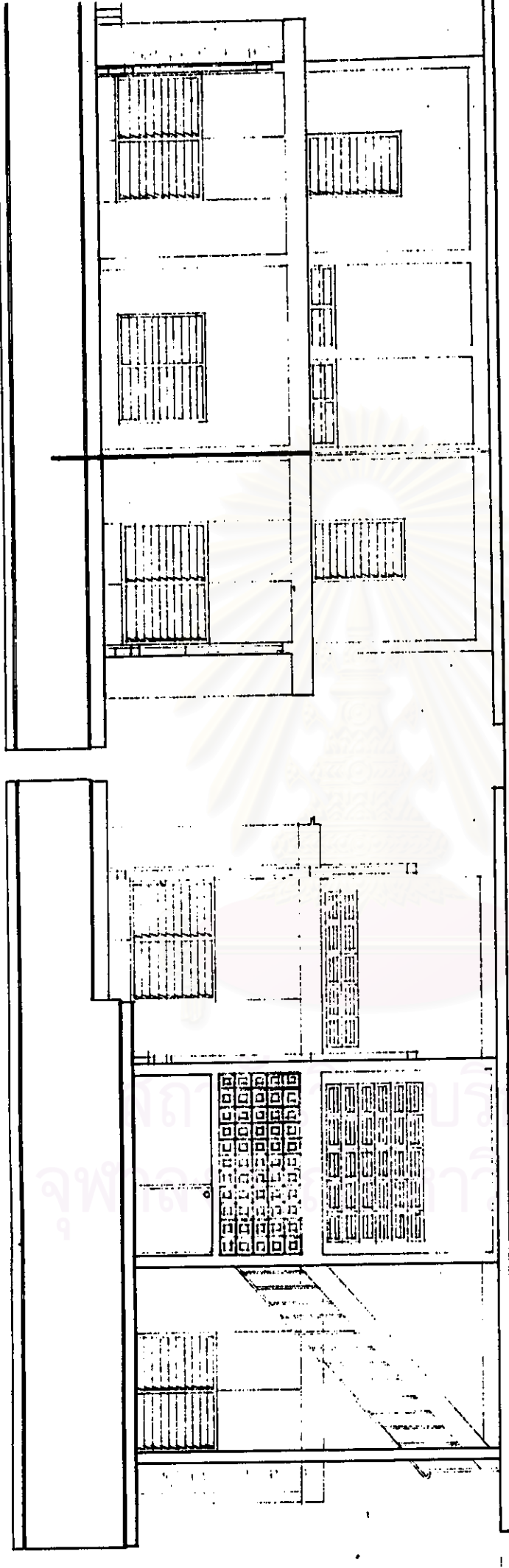
รูปด้าน ①
 สเกล 1 : 50



แปลนพื้นที่ส่วนบ้านพักการจราจรและบ้านพักครู
มาตราส่วน 1 : 80

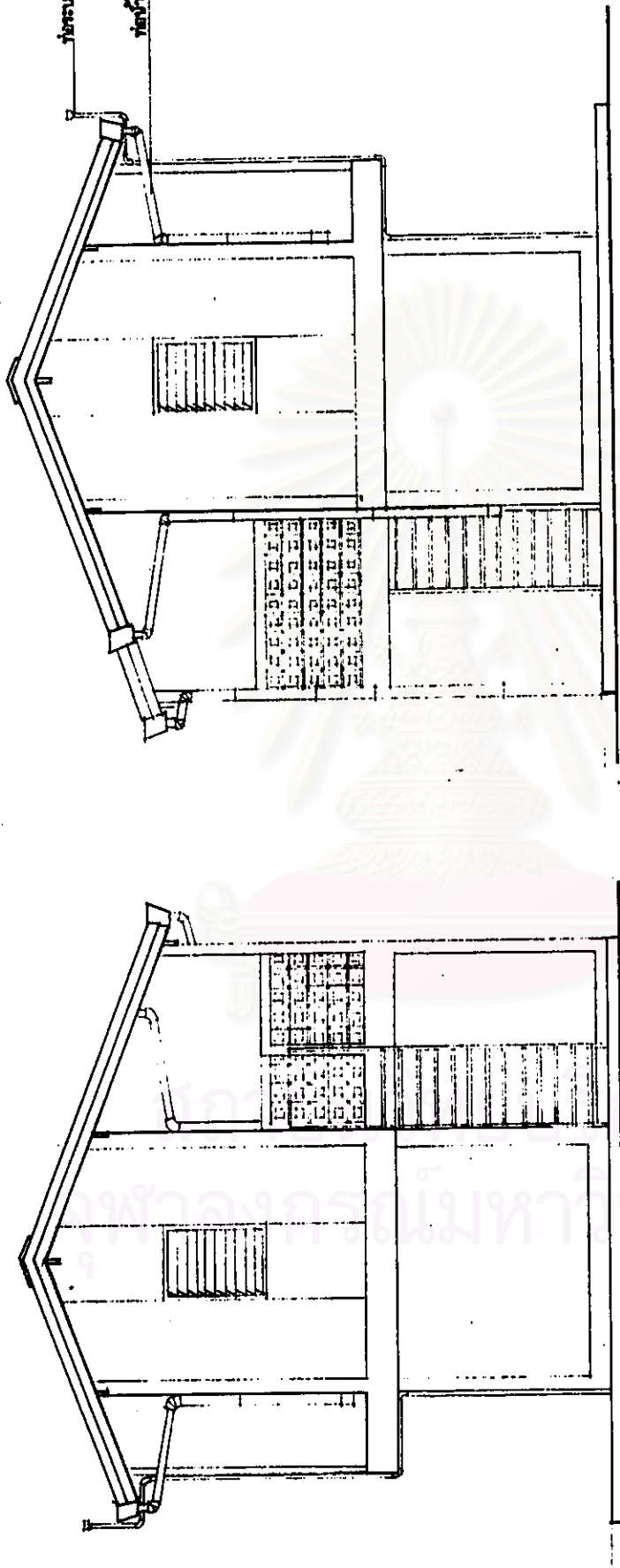


แปลนพื้นที่ส่วนบ้านพักการจราจรและบ้านพักครู
มาตราส่วน 1 : 80



| | | |
|-----------|--------|--------|
| รูปถ่าย ๓ | ภาพรวม | ๑ : ๑๐ |
|-----------|--------|--------|

| | | |
|-----------|--------|--------|
| รูปถ่าย ๔ | ภาพรวม | ๑ : ๑๐ |
|-----------|--------|--------|



รูปตัดอาคารหน้าด้านซ้าย ๑
 รูปตัดอาคารด้าน ๒๐

รูปด้าน ②
 อาคารบ้าน 1 : 50

รูปด้าน ④
 อาคารบ้าน 1 : 50