

ระเบียบวิธีวิจัย

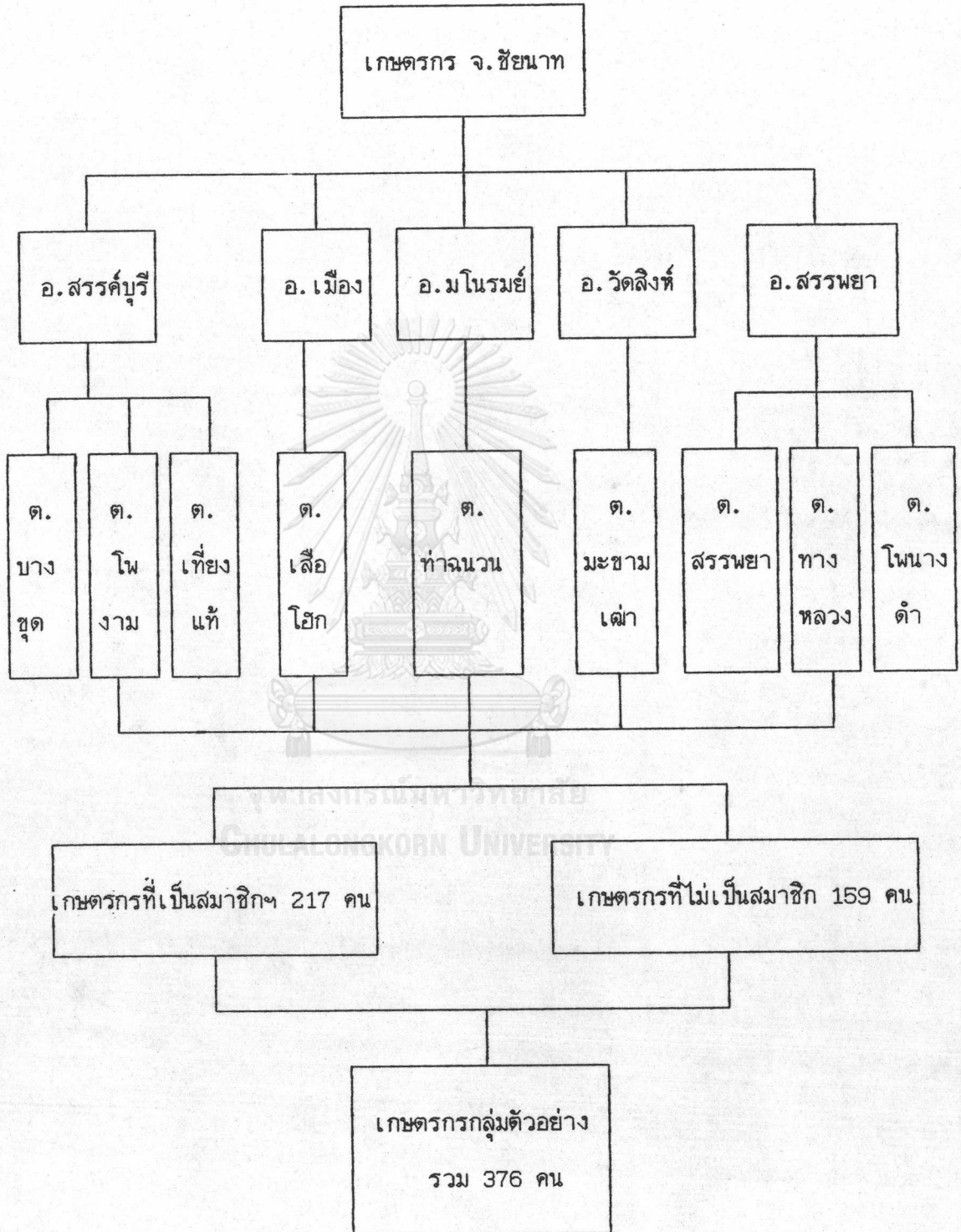
พื้นที่และกลุ่มตัวอย่างในการวิจัย

การวิจัยครั้งนี้เป็นการสำรวจ ความรู้ ทักษะ และพฤติกรรมในการป้องกันและกำจัดศัตรูข้าว รวมทั้งพฤติกรรมมารับข่าวสารในเรื่องทั่ว ๆ ไปและเรื่องเกี่ยวกับการป้องกันกำจัดศัตรูข้าวของเกษตรกรที่อาศัยในเขตโครงการพญากรณ์และเตือนการระบาดของศัตรูข้าว จังหวัดชัยนาท รายละเอียดในการกำหนดพื้นที่และกลุ่มตัวอย่างมีดังนี้

1. ผู้วิจัยเลือกพื้นที่ในการวิจัยครั้งนี้โดยใช้วิธีเจาะจง กล่าวคือเลือกศึกษาเกษตรกรที่ปลูกข้าวเป็นอาชีพหลัก และอาศัยในพื้นที่ 5 อำเภอจากทั้งหมด 6 อำเภอของจังหวัดชัยนาทได้แก่ อำเภอสรรคบุรี อำเภอสรรพยา อำเภอเมือง อำเภอวัดสิงห์ และอำเภอมโนรมย์ โดยอำเภอดังกล่าวนั้นเป็นพื้นที่ที่ถูกกำหนดให้เป็นพื้นที่เฝ้าระวัง (Surveillance Area) และมีจุดถ่ายทอดความรู้ (Transfer point) ตามโครงการพญากรณ์และเตือนการระบาดของศัตรูข้าว ซึ่งเป็นโครงการภายใต้ความร่วมมือระหว่างกรมส่งเสริมการเกษตร กระทรวงเกษตรและสหกรณ์ กับ Thai German Plant Protection Programme นอกจากนั้นแล้วจังหวัดชัยนาทยังเป็นที่ตั้งของหน่วยป้องกันและกำจัดศัตรูพืช สังกัดกองป้องกันและกำจัดศัตรูพืช กรมส่งเสริมการเกษตร กระทรวงเกษตรและสหกรณ์อีกด้วย

2. การเลือกกลุ่มเกษตรกรกลุ่มตัวอย่างนั้น ใช้วิธีการสุ่มแบบธรรมดา (Simple Random sampling) โดยสุ่มจากรายชื่อเกษตรกรที่เป็นสมาชิก และไม่เป็นสมาชิกโครงการพญากรณ์และเตือนการระบาดของศัตรูข้าว ซึ่งอาศัยอยู่ในพื้นที่ทั้ง 5 อำเภอดังกล่าว กลุ่มตัวอย่างที่ได้นั้นคิดเป็น 25% ของเกษตรกรในแต่ละอำเภอ รวมกลุ่มตัวอย่างที่ใช้ในการวิจัยครั้งนี้ 376 คน แบ่งเป็นเกษตรกรที่เป็นสมาชิกโครงการพญากรณ์และเตือนการระบาดของศัตรูข้าว 217 คน และเกษตรกรที่ไม่เป็นสมาชิก 159 คน

แผนภาพที่ 9 การสุ่มตัวอย่าง



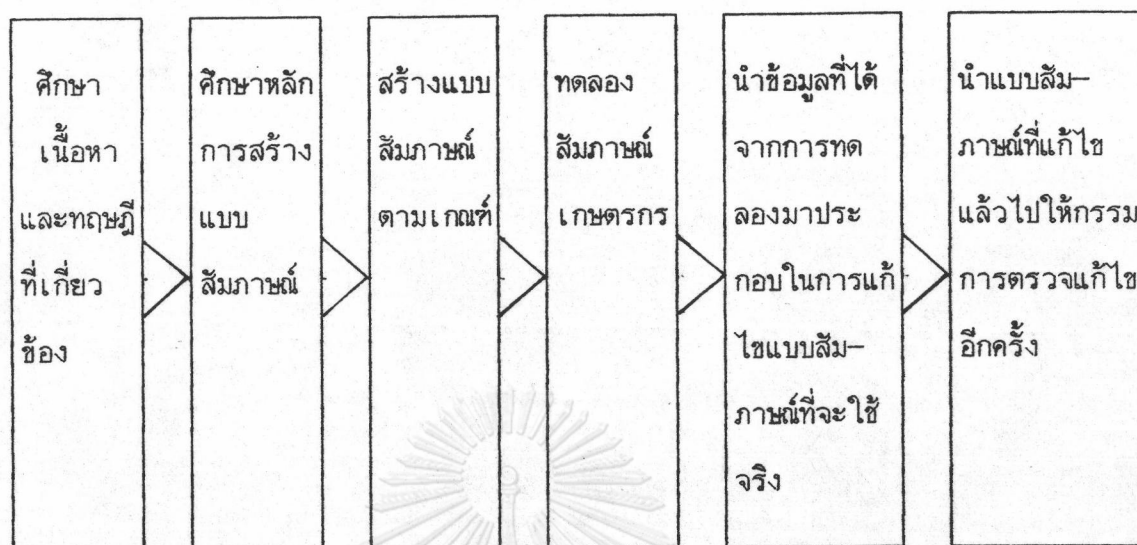
ตารางที่ 14 จำนวนเกษตรกรกลุ่มตัวอย่างจำแนกตามอำเภอ

อำเภอ	ตำบล	จำนวนกลุ่มตัวอย่าง	
		เกษตรกรที่เป็นสมาชิก	เกษตรกรที่ไม่เป็นสมาชิก
1. อำเภอสรรค์บุรี	บางซุด	16	27
	โพงาม	29	17
	เที่ยงแท้	24	22
2. อำเภอสรรพยา	ทางหลวง	2	18
	สรรพยา	8	48
	โพนางดำ	1	16
3. อำเภอเมือง	เสือโฮก	58	9
4. อำเภอมโนรมย์	ท่าฉนวน	14	6
5. อำเภอวัดสิงห์	มะขามเต่า	15	6
รวม		217	159

เครื่องมือในการรวบรวมข้อมูล

เครื่องมือที่ใช้ในการรวบรวมข้อมูลเป็นแบบสัมภาษณ์ ซึ่งสร้างขึ้นเพื่อใช้วัดความรู้ ทักษะ พฤติกรรมในการป้องกันและกำจัดศัตรูพืช และพฤติกรรมกรับข่าวสารของเกษตรกร

ขั้นตอนในการสร้างแบบสัมภาษณ์ปรากฏในแผนภูมิต่อไปนี้



แบบสัมภาษณ์ที่ใช้ในการวิจัยแบ่งเป็น 7 ส่วน ดังนี้

ส่วนที่ 1 เป็นการสอบถามถึง ภูมิหลังโดยทั่วไปของเกษตรกรได้แก่ ปัจจัยด้านประชากร ด้านเศรษฐกิจ และสังคม ซึ่งประกอบด้วย เพศ อายุ ระดับการศึกษา รายได้ การถือครองที่ดินการเกษตรกรรมและสิ่งอำนวยความสะดวกต่าง ๆ รวมทั้งการเป็นสมาชิกกลุ่มหรือสถาบันต่าง ๆ

ส่วนที่ 2 เป็นการสอบถามถึงพฤติกรรมมารับข่าวสารโดยทั่วไป และข่าวสารการเกษตร

ส่วนที่ 3 เป็นการสอบถามถึงการมีประสบการณ์ภายนอกสังคม ได้แก่ การเดินทางออกนอกชุมชนที่ตนอาศัยอยู่

ส่วนที่ 4 เป็นการสอบถามถึงปัจจัยการผลิตข้าว ซึ่งประกอบด้วย จำนวนที่ดินที่ใช้ในการเกษตรทั้งที่เป็นของตนเอง หรือเช่าจากผู้อื่น จำนวนแรงงานที่ใช้ ประสบการณ์ในการทำนา ประสบการณ์การใช้สารเคมีป้องกันและกำจัดศัตรูพืช

ส่วนที่ 5 เป็นการสอบถามถึงความรู้ ทักษะ และพฤติกรรมในการป้องกันและกำจัดศัตรูพืชตามระบบพยากรณ์และเตือนการระบาดของศัตรูข้าว เช่น การใช้แบบสำรวจศัตรูข้าว ระดับ

เศรษฐกิจ ปัจจัยที่ก่อให้เกิดการระบาดของศัตรูข้าว และการป้องกันและกำจัดศัตรูพืชแบบผสมผสาน เช่นการใช้ข้าวพันธุ์ต้านทาน หรือการใช้ศัตรูธรรมชาติ เป็นต้น

ส่วนที่ 6 เป็นการสอบถามถึง ความรู้ ทักษะ และพฤติกรรมในการใช้สารเคมีป้องกันและกำจัดศัตรูพืช ในส่วนของการใช้สารเคมีป้องกันและกำจัดศัตรูพืชนั้น จะถามเหตุผลของเกษตรกรในการปฏิบัติหรือไม่ปฏิบัติตามคำแนะนำในการใช้สารเคมีด้วย

ส่วนที่ 7 เป็นการสอบถามถึงพิษภัยของสารเคมีป้องกันและกำจัดศัตรูพืชที่มีต่อคน และสิ่งแวดล้อม รวมถึงเรื่องสารพิษตกค้างในผัก ผลไม้และอาหารประเภทต่าง ๆ ด้วย

เกณฑ์การให้คะแนน

1. ด้านความรู้

หากเกษตรกรตอบถูก = 1 คะแนน

หากเกษตรกรตอบผิด = 0 คะแนน

ตัวอย่างคำถาม

1. ท่านรู้จักแบบสำรวจศัตรูข้าวหรือไม่

() ไม่รู้จัก = 0 คะแนน

() รู้จัก = 1 คะแนน

2. แบบสำรวจศัตรูพืชคืออะไร

() ปฏิทินการพ่นยา = 0 คะแนน

() ปฏิทินการปลูกข้าว = 0 คะแนน

() แบบสำรวจและบันทึก

จำนวนศัตรูข้าวที่พบในนา = 1 คะแนน

2. ด้านทัศนคติ ให้คะแนน 3 ระดับ คือ

มีทัศนคติที่ถูกต้อง = 2 คะแนน

ไม่แน่ใจ = 1 คะแนน

มีทัศนคติที่ไม่ถูกต้อง = 0 คะแนน

ตัวอย่างคำถาม

1. ท่านไม่จำเป็นต้องสำรวจศัตรูพืช ถ้าใช้สารเคมีอย่างสม่ำเสมอ
 - () เห็นด้วย = 0 คะแนน
 - () ไม่แน่ใจ = 1 คะแนน
 - () ไม่เห็นด้วย = 2 คะแนน
2. เมื่อมีศัตรูพืชระบาด ควรฉีดยาทั่วทั้งแปลง เพื่อป้องกันการแพร่ระบาด
 - () เห็นด้วย = 0 คะแนน
 - () ไม่แน่ใจ = 1 คะแนน
 - () ไม่เห็นด้วย = 2 คะแนน
3. ด้านพฤติกรรม ให้คะแนน 3 ระดับ คือ
 - ปฏิบัติอย่างถูกต้องสม่ำเสมอ = 2 คะแนน
 - ปฏิบัติถูกต้องบางครั้ง = 1 คะแนน
 - ปฏิบัติผิด/ไม่ปฏิบัติ = 0 คะแนน

ตัวอย่างคำถาม

1. ก่อนใช้สารเคมีป้องกันและกำจัดศัตรูพืช อ่านคำแนะนำบนฉลากหรือไม่
 - () ปฏิบัติสม่ำเสมอ = 2 คะแนน
 - () ปฏิบัติบางครั้ง = 1 คะแนน
 - () ไม่ปฏิบัติ = 0 คะแนน
2. ระหว่างการฉีดพ่น ท่านสวมหน้ากากหรือใช้ผ้าปิดจมูกและปากหรือไม่
 - () ปฏิบัติสม่ำเสมอ = 2 คะแนน
 - () ปฏิบัติบางครั้ง = 1 คะแนน
 - () ไม่ปฏิบัติ = 0 คะแนน
4. ตัวแปรทางด้านการเปิดรับข่าวสารเกี่ยวกับวิธีการป้องกันกำจัดศัตรูพืช ให้คะแนนการเปิดรับสื่อแต่ละชนิด = 1 คะแนน ไม่ได้เปิดรับ จะไม่ได้คะแนน จากนั้นจึงนำคะแนนที่ได้มารวมกันเป็นปริมาณการเปิดรับสารจากสื่อต่าง ๆ

ตัวอย่างคำถาม

1. ท่านเคยได้รับความรู้เรื่อง วิธีการป้องกันกำจัดศัตรูพืชจากแหล่งสาร/สื่อ

ใดบ้าง

วิทยุ - ไม่เคย = 0 คะแนน

- เคย = 1 คะแนน

โทรทัศน์ - ไม่เคย = 0 คะแนน

- เคย = 1 คะแนน

หนังสือพิมพ์ - ไม่เคย = 0 คะแนน

- เคย = 1 คะแนน

เจ้าหน้าที่หน่วยปราบฯ - ไม่เคย = 0 คะแนน

- เคย = 1 คะแนน

ฯลฯ

5. ในด้านประสบการณ์การเจ็บป่วยและอันตรายที่ได้รับจากสารเคมีป้องกันและกำจัดศัตรูพืช ให้คะแนนดังนี้คือ

เคยเจ็บป่วย/ได้รับอันตราย = 0 คะแนน

ไม่เคย = 1 คะแนน

ตัวอย่างคำถาม

1. เคยได้รับอันตรายจากสารเคมีป้องกันกำจัดศัตรูพืชหรือไม่

() เคย = 0 คะแนน

() ไม่เคย = 1 คะแนน

การหาค่าความเชื่อถือแบบสัมภาษณ์

ผู้วิจัยได้นำแบบสัมภาษณ์ไปทดลองสัมภาษณ์เกษตรกรในเขตจังหวัดระยอง จำนวน 20 คน เพื่อหาค่าความเชื่อถือของแบบสัมภาษณ์

ในการคำนวณค่าความเชื่อถือของแบบสัมภาษณ์นั้น แบ่งคำนวณเป็น 3 ส่วนคือ

1. ในส่วนความรู้ ใช้วิธีการคำนวณตามแบบ Kurder Richardson โดยใช้สูตร KR 21

- ได้ค่าความเชื่อถือในส่วนความรู้ = 0.97
2. ในส่วนทัศนคตินั้นคำนวณค่าความเชื่อถือตามแบบ Cronbach
ได้ค่าความเชื่อถือในส่วนทัศนคติ = 0.93
3. ในส่วนพฤติกรรมคำนวณค่าความเชื่อถือตามแบบ Cronbach
ได้ค่าความเชื่อถือในส่วนทัศนคติ = 0.95

การเก็บรวบรวมข้อมูล

การเก็บรวบรวมข้อมูลมีขั้นตอนดังนี้

1. ติดต่อขอความอนุเคราะห์จากหน่วยป้องกันและกำจัดศัตรูพืช จ. ชัยนาท ในด้านข้อมูลต่าง ๆ เช่น รายชื่อเกษตรกร ที่ตั้งของพื้นที่เป้าหมาย ฯลฯ
2. ออกสำรวจพื้นที่ และเส้นทาง
3. ติดต่อขอความร่วมมือจากเจ้าหน้าที่เกษตรอำเภอ เกษตรตำบล กำนัน และผู้ใหญ่บ้าน
4. เริ่มดำเนินการสัมภาษณ์ตั้งแต่วันที่ 1 - 12 เมษายน 2530

กรรมวิธีทางข้อมูล

เมื่อรวบรวมข้อมูล ตรวจสอบความถูกต้อง และความสมบูรณ์ของข้อมูลเรียบร้อยแล้วจึงกำหนดรหัส ทำคู่มือถอดรหัส ลงรหัส บันทึกข้อมูลลงเทป แล้วจึงประมวลผลข้อมูลโดยใช้โปรแกรมสำเร็จรูป SPSS_x (Statistical Package for Social Sciences)

การวิเคราะห์ข้อมูล

1. ใช้ค่าความถี่และค่าร้อยละ สำหรับข้อมูลที่เกี่ยวข้องกับภูมิหลัง และฐานะทางเศรษฐกิจสังคมของเกษตรกร
2. ทาค่าความรู้ ทัศนคติ และพฤติกรรมโดยใช้ค่าเฉลี่ย และส่วนเบี่ยงเบนมาตรฐาน
3. เปรียบเทียบความรู้ ทัศนคติ และพฤติกรรมของเกษตรกรที่เป็นสมาชิก และไม่

เป็นสมาชิก โครงการพยากรณ์และเตือนการระบาดศัตรูพืช โดยใช้ T - test

4. หาค่าสัมประสิทธิ์สหสัมพันธ์แบบเพียร์สัน (Pearson Product - Moment Correlation Coefficient) เพื่อดูความสัมพันธ์ของปัจจัยที่ต้องการศึกษา ซึ่ง ได้แก่

4.1 ความสัมพันธ์ระหว่างอายุ กับความรู้และทัศนคติเกี่ยวกับระบบพยากรณ์และเตือนการระบาดศัตรูข้าว (SEWS) การใช้สารเคมีป้องกันและกำจัดศัตรูพืช นิษของสารเคมีป้องกันและกำจัดศัตรูพืช การปฏิบัติเกี่ยวกับระบบพยากรณ์และเตือนการระบาดศัตรูพืช

4.2 ความสัมพันธ์ระหว่างพฤติกรรมการรับข่าวสารกับตัวแปรชุดเดียวกับข้อ 4.1

4.3 ความสัมพันธ์ระหว่างรายได้กับตัวแปรชุดเดียวกับข้อ 4.1

4.4 ความสัมพันธ์ระหว่างประสบการณ์การทำงานกับตัวแปรชุดเดียวกับข้อ 4.1

4.5 ความสัมพันธ์ระหว่างประสบการณ์ในการใช้สารเคมีป้องกันและกำจัดศัตรูพืชกับตัวแปรชุดเดียวกับข้อ 4.1

4.6 ความสัมพันธ์ระหว่างพฤติกรรมการใช้สารเคมีป้องกันและกำจัดศัตรูพืช กับความรู้และทัศนคติในเรื่องดังกล่าว

5. ใช้สถิติการวิเคราะห์ การถดถอยพหุคูณ (Multiple Regression analysis) เพื่อหาตัวแปรที่อธิบาย ความรู้ ทัศนคติ และการปฏิบัติเกี่ยวกับระบบ พยากรณ์และเตือนการระบาดศัตรูพืช และการใช้สารเคมีป้องกันและกำจัดศัตรูพืช ได้ดีที่สุด