

ลักษณะทางกายภาพ เศรษฐกิจและประชากรในเขตเทศบาลนครเชียงใหม่

เทศบาลนครเชียงใหม่ เดิมเป็นสุขาภิบาลมณฑลพายัพ ต่อมาได้รับการยกฐานะขึ้นเป็นเทศบาลนครตามพระราชบัญญัติจัดตั้งเทศบาลนครเชียงใหม่ พ.ศ. 2478 นับเป็นเทศบาลนครแห่งแรกในประเทศไทย และในปัจจุบันเป็นเทศบาลนครแห่งเดียวในประเทศไทย

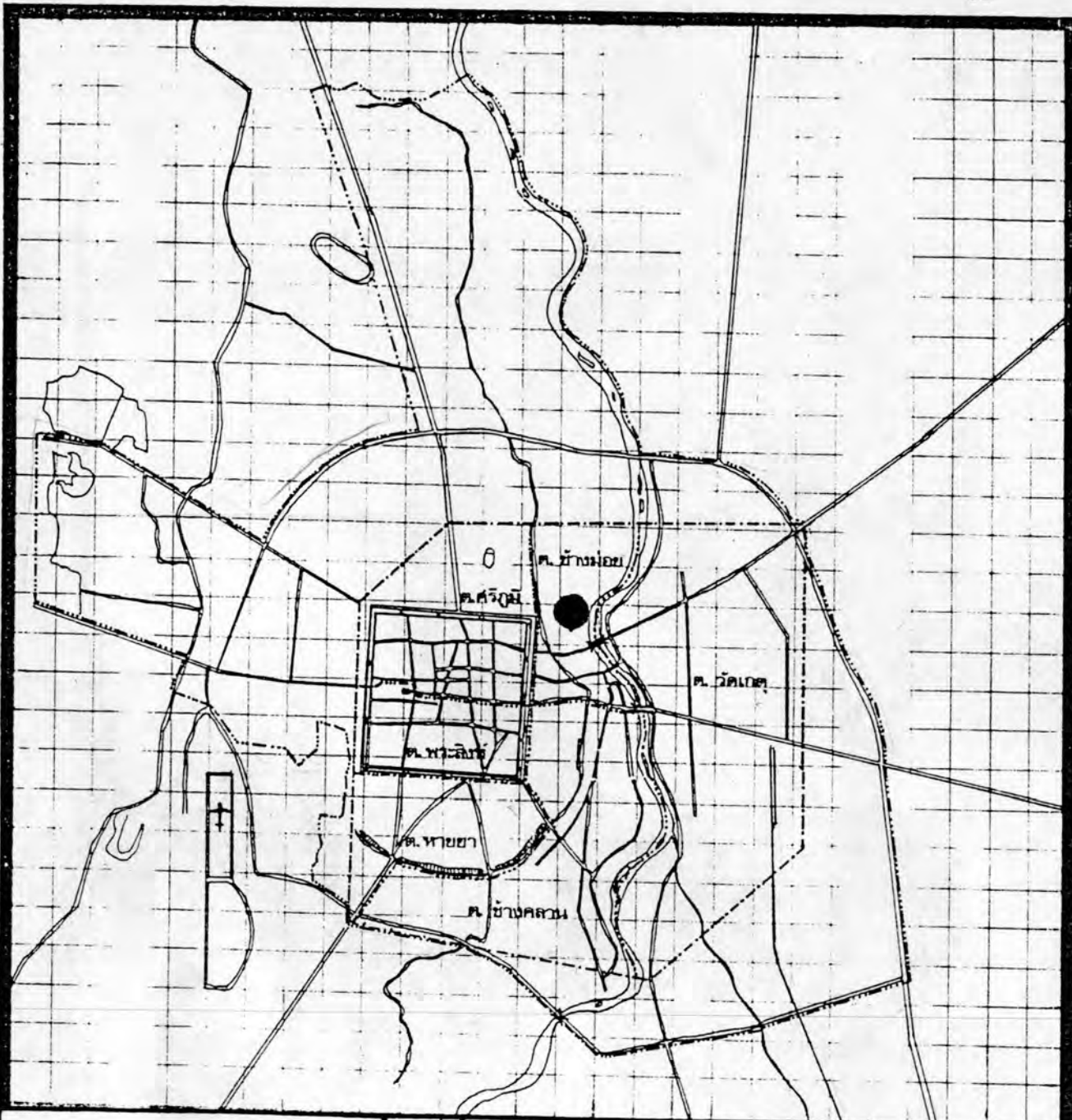
ดวงตราหรือเครื่องหมายประจำเทศบาลนครเชียงใหม่ เป็นรูปพระธาตุดอยสุเทพ ภูเขาเมรุ และรวงข้าว พระธาตุดอยสุเทพเป็นสัญลักษณ์ถึงปุษยสถานศักดิ์สิทธิ์ประจำจังหวัดเชียงใหม่ ส่วนภูเขาเมรุและรวงข้าวหมายถึง ความอุดมสมบูรณ์ของน้ำและธัญญาหาร

ที่ตั้งของสำนักงานเทศบาลนครเชียงใหม่ปัจจุบัน ตั้งอยู่บริเวณริมแม่น้ำปิง ในเขตตำบลช้างม่อย (แผนที่ 3) บริเวณที่ทำการของเทศบาลนครเชียงใหม่มีเนื้อที่ 4 ไร่ 1 งาน 87 ตารางวา

1. เขตเทศบาลนครเชียงใหม่

เดิมเขตเทศบาลนครเชียงใหม่มีพื้นที่เพียง 17.5 ตารางกิโลเมตร (แผนที่ 3) ประกอบด้วยตำบลต่าง ๆ 6 ตำบล คือ ตำบลช้างม่อย ตำบลศรีภูมิ ตำบลพระสิงห์ ตำบลหายยา ตำบลช้างคลาน และตำบลวัดเกต พื้นที่เขตเทศบาลส่วนใหญ่อยู่ทางด้านตะวันตกของแม่น้ำปิง พื้นที่ทางฝั่งตะวันออกของแม่น้ำปิงเป็นพื้นที่ตำบลวัดเกตเพียงตำบลเดียว

ในเดือนเมษายน 2526 ได้มีการประกาศขยายเทศบาลนครเชียงใหม่ออกไปเป็นพื้นที่ 42 ตารางกิโลเมตร ประกอบด้วยตำบลต่าง ๆ 14 ตำบลคือ ตำบลช้างม่อย ตำบลศรีภูมิ ตำบลพระสิงห์ ตำบลหายยา ตำบลช้างคลาน ตำบลวัดเกต ตำบลท่าศาลา ตำบลหนองหอย ตำบลป่าแดด ตำบลสุเทพ ตำบลช้างเผือก ตำบลป่าตัน ตำบลฟ้าฮ่าม และตำบลหนองป่าครั่ง ทั้งนี้ตามพระราชกฤษฎีกาเปลี่ยนแปลงเขตเทศบาลนครเชียงใหม่ จังหวัดเชียงใหม่ พ.ศ. 2526 โดยมีผลบังคับใช้ตั้งแต่วันที่ 6 เมษายน พ.ศ. 2526 ดังประกาศในราชกิจจานุเบกษา เดือนเมษายน พ.ศ. 2526 หน้า 4-9 ซึ่งมีรายละเอียดเกี่ยวกับแนวเขตเทศบาลที่ขยายใหม่ ดังนี้



การวางแผนการใช้ที่ดิน
เพื่ออยู่อาศัยใน
เขตเทศบาลนครเชียงใหม่

แผนที่ 3 แสดง : เขตตำบลและที่ตั้งสำนักงานเทศบาล

- เครื่องหมาย
- เขตเทศบาลเก่า
 - เขตเทศบาลใหม่
 - ถนน
 - ~ แม่น้ำ
 - เขตห้ามรถ



ที่มา:

ด้านเหนือ ตั้งแต่หลักเขตที่ 1 ซึ่งตั้งอยู่ริมทางหลวงจังหวัดหมายเลข 1004 ตอน เชียงใหม่-ห้วยแก้ว ฟากเหนือตรงกับแนวเขตอุทยานแห่งชาติ ป่าดอยสุเทพเสียบริม ทางหลวงจังหวัดหมายเลข 1004 ตอนเชียงใหม่-ห้วยแก้ว ฟากเหนือ ไปทางทิศตะวันออกเฉียง ใต้ถึงหลักเขตที่ 2 ซึ่งตั้งอยู่ริมทางหลวงจังหวัดหมายเลข 1004 ตอนเชียงใหม่-ห้วยแก้ว ฟากเหนือตรงที่ตัดกับทางหลวงแผ่นดินหมายเลข 11 ตอนเชียงใหม่-ลำปาง ฟากเหนือตรงที่ตัด กับทางหลวงแผ่นดินหมายเลข 11 ตอนเชียงใหม่-ลำปาง ฟากเหนือ

จากหลักเขตที่ 2 เสียบริมทางหลวงแผ่นดินหมายเลข 11 ตอนเชียงใหม่-ลำปาง ฟากเหนือ ไปทางทิศตะวันออกเฉียงเหนือ ถึงหลักเขตที่ 3 ซึ่งตั้งอยู่ริมทางหลวงแผ่นดิน หมายเลข 11 ตอนเชียงใหม่-ลำปาง ฟากเหนือห่างจากศูนย์กลางทางหลวงแผ่นดินหมายเลข 107 ตอนเชียงใหม่-เชียงใหม่ ไปทางทิศตะวันตกระยะ 200 เมตร

จากหลักเขตที่ 3 เป็นเส้นขนานกับศูนย์กลางทางหลวงแผ่นดินหมายเลข 107 ตอน เชียงใหม่-เชียงใหม่ ไปทางทิศเหนือถึงหลักเขตที่ 4 ซึ่งตั้งอยู่ริมเขตอำเภอแม่ริม

จากหลักเขตที่ 4 เสียบเขตอำเภอแม่ริมไปทางทิศตะวันออกเฉียงใต้ทางหลวงแผ่นดิน หมายเลข 107 ตอนเชียงใหม่-เชียงใหม่ ข้ามแม่น้ำปิง ถึงหลักเขตที่ 5 ซึ่งตั้งอยู่ริมฝั่งแม่น้ำปิง ฝั่งตะวันออกเฉียง

ด้านตะวันออกเฉียงใต้ จากหลักเขตที่ 5 เสียบริมฝั่งแม่น้ำปิง ฝั่งตะวันออกเฉียงใต้ไปทางทิศใต้ถึง หลักเขตที่ 6 ซึ่งตั้งอยู่ริมแม่น้ำปิง ฝั่งตะวันออกเฉียงใต้ริมทางหลวงแผ่นดินหมายเลข 11 ตอนเชียงใหม่-ลำปาง ฟากเหนือ

จากหลักเขตที่ 7 เป็นเส้นตรงไปทางทิศตะวันออกเฉียงใต้ ผ่านทางหลวงจังหวัดหมายเลข 1001 ตอนแยกทางหลวงจังหวัดหมายเลข 1019 เชียงใหม่ - สันทราย ถึงหลักเขตที่ 8 ซึ่งตั้งอยู่ริมทางหลวงจังหวัดหมายเลข 1001 ตอนแยกทางหลวงจังหวัดหมายเลข 1019 เชียง- ใหม่ - สันทราย ฟากใต้ห่างจากจุดที่ทางหลวงจังหวัดหมายเลข 1001 ตอนแยกทางหลวง จังหวัดหมายเลข 1019 เชียงใหม่ - สันทราย บรรจบกับทางหลวงแผ่นดินหมายเลข 11 ตอนเชียงใหม่ - ลำปาง ไปทางทิศตะวันออกเฉียงใต้ระยะ 200 เมตร

จากหลักเขตที่ 8 เป็นเส้นตรงไปทางทิศใต้ถึงหลักเขตที่ 9 ซึ่งตั้งอยู่ริมทางหลวง แผ่นดินหมายเลข 11 ตอนเชียงใหม่-ลำปาง ฟากตะวันออกเฉียงใต้ห่างจากจุดที่ทางหลวงจังหวัด หมายเลข 1001 ตอนแยกทางหลวงจังหวัดหมายเลข 1009 เชียงใหม่-สันทราย บรรจบกับ ทางหลวงแผ่นดินหมายเลข 11 ตอนเชียงใหม่-ลำปาง ระยะ 350 เมตร

จากหลักเขตที่ 9 เลียบริมทางหลวงแผ่นดินหมายเลข 11 ตอนเชียงใหม่-ลำปาง ไปทางทิศใต้ ผ่านทางหลวงจังหวัดหมายเลข 1006 ตอนเชียงใหม่-สันกำแพง ถึงหลักเขตที่ 10 ซึ่งตั้งอยู่ริมทางหลวงแผ่นดินหมายเลข 11 ตอนเชียงใหม่-ลำปาง พากตะวันออกตรงแยกทางหลวงจังหวัดหมายเลข 1141 พากใต้

ด้านใต้ จากหลักเขตที่ 10 ผ่านทางหลวงแผ่นดินหมายเลข 11 ตอนเชียงใหม่-ลำปาง ไปทางทิศตะวันตกและเลียบริมทางหลวงจังหวัดหมายเลข 1141 พากใต้ ข้ามแม่น้ำปิงถึงหลักเขตที่ 11 ซึ่งตั้งอยู่ริมทางหลวงจังหวัดหมายเลข 1141 พากใต้ ห่างจากจุดที่ทางหลวงจังหวัดหมายเลข 1141 บรรจบกับทางหลวงแผ่นดินหมายเลข 108 ตอนเชียงใหม่-ฮอด ไปทางทิศตะวันออก ระยะ 1,500 เมตร

จากหลักเขตที่ 11 เป็นเส้นตรงไปทางทิศตะวันตก ผ่านทางหลวงแผ่นดินหมายเลข 108 ตอนเชียงใหม่-ฮอด ถึงหลักเขตที่ 12 ซึ่งตั้งอยู่ริมทางหลวงแผ่นดินหมายเลข 108 ตอนเชียงใหม่-ฮอด พากตะวันตก ห่างจากจุดที่ทางหลวงแผ่นดินหมายเลข 108 ตอนเชียงใหม่-ฮอด บรรจบกับทางหลวงจังหวัดหมายเลข 1141 ไปทางทิศใต้ ระยะ 150 เมตร

ด้านตะวันตก จากหลักเขตที่ 12 เป็นเส้นตรงไปทางทิศเหนือผ่านทางหลวงจังหวัดหมายเลข 1141 ถึงหลักเขตที่ 13 ซึ่งตั้งอยู่ริมทางหลวงจังหวัดหมายเลข 1141 พากเหนือ ตรงแยกถนนบุญเรืองฤทธิ์

จากหลักเขตที่ 13 ข้ามถนนบุญเรืองฤทธิ์ เป็นเส้นตรงไปทางทิศตะวันตกเฉียงเหนือแล้วเลียบเขตทหารไปทางทิศเหนือและทิศตะวันตกถึงหลักเขตที่ 14 ซึ่งตั้งอยู่ริมเขตทหาร ปากทางเข้ากองบิน 41 พากตะวันออก

จากหลักเขตที่ 14 เป็นเส้นตรงไปทางทิศตะวันตก ผ่านถนนเข้ากองบิน 41 ผ่านคลองส่งน้ำชลประทาน ถึงหลักเขตที่ 15 ซึ่งตั้งอยู่ริมคลองส่งน้ำชลประทานฝั่งตะวันตก ห่างจากศูนย์กลางทางหลวงจังหวัดหมายเลข 1005 ตอนเชียงใหม่-เชียงใหม่-เวียงจันทน์ ไปทางทิศใต้ ระยะ 400 เมตร

จากหลักเขตที่ 15 เลียบริมคลองส่งน้ำชลประทาน ฝั่งตะวันตกไปทางทิศเหนือถึงหลักเขตที่ 16 ซึ่งตั้งอยู่ริมทางหลวงจังหวัดหมายเลข 1005 ตอนเชียงใหม่-เชียงใหม่-เวียงจันทน์ พากใต้

จากหลักเขตที่ 16 เสียบริมทางหลวงจังหวัดหมายเลข 1005 ตอนเชียงใหม่-เชียงตอยลู่เทพ ไปทางทิศตะวันตก ถึงหลักเขตที่ 17 ซึ่งตั้งอยู่ริมทางหลวงจังหวัดหมายเลข 1005 ตอนเชียงใหม่-เชียงตอยลู่เทพ ฟากใต้ ตรงที่บรรจบกับแนวเขตอุทยานแห่งชาติ ป่าตอยลู่เทพ

จากหลักเขตที่ 17 เสียบริมแนวเขตอุทยานแห่งชาติ ป่าตอยลู่เทพไปทางทิศเหนือ ผ่านทางหลวงจังหวัดหมายเลข 1005 ตอนเชียงใหม่-เชียงตอยลู่เทพ และทางหลวงจังหวัดหมายเลข 1004 ตอนเชียงใหม่-ห้วยแก้ว ไปบรรจบกับหลักเขตที่ 1

พื้นที่เขตเทศบาลมีความลาดเชิงประมาณ 0 - 2 องศา ในแนวตะวันตกไปตะวันออก ลักษณะพื้นที่เป็นที่ราบลุ่ม มีแม่น้ำปิงไหลผ่านกลางเมือง แบ่งเมืองออกเป็น 2 ฝั่งคือ ฝั่งตะวันตก และฝั่งตะวันออก ผลของการที่มีแม่น้ำไหลผ่านกลางเมืองนี้ ก่อให้เกิดปัญหาสำคัญ 2 ประการคือ ปัญหาน้ำท่วมในฤดูฝนเนื่องจากน้ำล้นฝั่ง และปัญหาการสัญจรติดต่อรหว่างเมืองทางฝั่งตะวันตก และฝั่งตะวันออก เนื่องจากสภาพของสะพานข้ามแม่น้ำพุทธโศภนและไม้เหมาะสมกับปริมาณและสภาพของยานพาหนะที่ใช้อยู่ในปัจจุบัน

2. การขยายตัวของเมืองเชียงใหม่ในอดีต

เมืองเชียงใหม่เมื่อแรกตั้ง มีพื้นที่ประมาณ 2.56 ตารางกิโลเมตร มีขอบเขตเมืองอยู่ภายในขอบกำแพงเมืองเดิม ต่อมาคงจะมีการขยายตัวเมืองออกมาทางด้านทิศใต้ (เนื่องจากมีแนวกำแพงดินซึ่งเป็นกำแพงเมืองชั้นนอกปรากฏอยู่ในปัจจุบัน)

ทิศทางและลักษณะการขยายตัวของเมืองเชียงใหม่ ปรากฏเป็นหลักฐานชัดเจนในสมัยรัชกาลที่ 5 เมื่อมีการตัดทางรถไฟเชื่อมระหว่างกรุงเทพฯ - เชียงใหม่ ในสมัยนี้ได้มีความเจริญแบบสมัยใหม่เกิดขึ้นทางฝั่งตะวันออก เมื่อพวกมิชชันนารีและคณะเผยแพร่ศาสนาได้อพยพเข้ามาอยู่ บริเวณที่ดินที่เคยเป็นทุ่งนาได้ถูกเปลี่ยนเป็นโรงเรียนแบบสมัยใหม่ มีโรงพยาบาลเกิดขึ้น นอกจากนี้การที่มีสถานีรถไฟตั้งอยู่ทางฝั่งตะวันออกทำให้เกิดมีย่านการค้าและโกดังเก็บสินค้าขึ้น

ส่วนทางฝั่งตะวันตกของแม่น้ำปิง ซึ่งเป็นบริเวณชุมชนเดิมก็ได้มีการขยายตัวออกมาทางด้านตะวันออก ฝั่งใต้ของตัวเมืองเดิม โดยมีพวกฮิลลามที่มีอาชีพเลี้ยงวัวได้เข้ามาอาศัยอยู่ และต่อมาได้มีคณะมิชชันนารีแคโรลิกได้เข้าเปิดโรงเรียนแบบสมัยใหม่ขึ้น ทำให้บริเวณนี้เปลี่ยนจากทุ่งเลี้ยงวัว เป็นบริเวณที่พักอาศัยขึ้น

ส่วนทางด้านเหนือของตัวเมืองโบราณนั้น รัฐบาลได้สร้างโรงเรียนกสิกรรมขึ้น (และในระยะต่อมาได้เปลี่ยนเป็น วิทยาลัยครูเชียงใหม่) การที่มีโรงเรียนเกิดขึ้นทำให้มีการขยายตัวเมืองออกไปทางทิศเหนือด้วย

3. ประชากร

จากรายงานการสำมะโนประชากรและเคหะ ปี พ.ศ. 2523 แสดงว่าในเขตเทศบาลนครเชียงใหม่มีประชากรรวมทั้งสิ้น 101,594 คน เป็นชาย 49,708 คน หญิง 51,886 คน (หรือคิดเป็นอัตราส่วนระหว่างเพศเท่ากับ 95.8) มีจำนวนบ้านรวมทั้งสิ้น 22,034 หลัง (หรือคิดเป็นขนาดครัวเรือนเท่ากับ 4.6 คนต่อครัวเรือน) มีความหนาแน่นของประชากรต่อพื้นที่เท่ากับ 5,805 คนต่อตารางกิโลเมตร

จำนวนประชากรจากการสำมะโนประชากรและเคหะ พ.ศ. 2523 (ตารางที่ 6) เมื่อนำโครงสร้างอายุและเพศของประชากร ไปแสดงโดยรูปปิรามิดประชากรจะพบว่า ประชากรในวัยเด็กและวัยชรามีน้อย (ประชากรในวัยเด็ก (อายุ 0-14 ปี) มีร้อยละ 23.8 และประชากรในวัยชรา (อายุ 64 ปีขึ้นไป) มีร้อยละ 4) ส่วนประชากรในวัยแรงงาน (อายุ 15-64 ปี) มีจำนวนมากคิดเป็นร้อยละ 72.2 ซึ่งจากสัดส่วนนี้เมื่อนำไปคำนวณหาอัตราส่วนผู้เป็นภาระพบว่า มีค่าเท่ากับ 38.44 ซึ่งหมายความว่าประชากรในวัยแรงงาน 100 คน จะต้องรับภาระการเลี้ยงดูประชากรในวัยที่เป็นภาระ 38 คน

จากสถิติทะเบียนราษฎรจังหวัดเชียงใหม่ แสดงอัตราเกิด - ตาย - การย้ายถิ่นของประชากรในเขตเทศบาล (ดูรายละเอียดตารางที่ 7) ปรากฏว่า ในเขตเทศบาลนครเชียงใหม่ มีอัตราการเกิดที่สูงมาก ซึ่งจากการศึกษาของสำนักงานสาธารณสุขจังหวัดเชียงใหม่ แสดงว่าการที่มีอัตราการเกิดที่สูงมากในเขตเทศบาลนครเชียงใหม่ เป็นผลมาจากการที่มีสตรีเข้ามารับบริการการคลอดบุตรในโรงพยาบาลในเขตเทศบาลเป็นจำนวนมาก และเมื่อสตรีเหล่านี้ได้รับการอนุญาตให้กลับไปพักรักษาตัวที่บ้าน ใต้น้ำบุตรย้ายตามไปด้วย ซึ่งเป็นผลส่วนหนึ่งที่ทำให้ในเขตเทศบาลมีจำนวนการย้ายถิ่นออกที่สูงด้วย และจากการที่มีประชากรย้ายถิ่นออกในจำนวนที่สูงมากกว่าการย้ายเข้านี้ทำให้ประชากรในเขตเทศบาลมีจำนวนเพิ่มขึ้นในอัตราที่ค่อนข้างต่ำคือ อัตราเพิ่มประชากรโดยเฉลี่ยต่อปีประมาณร้อยละ 2.1

จากสถิติจำนวนประชากรและความหนาแน่นของประชากรต่อพื้นที่ (ตารางที่ 8) แสดงให้เห็นว่าในระยะ 22 ปีที่ผ่านมา (พ.ศ. 2503-2525) อัตราส่วนของประชากรต่อพื้นที่มีสัดส่วน

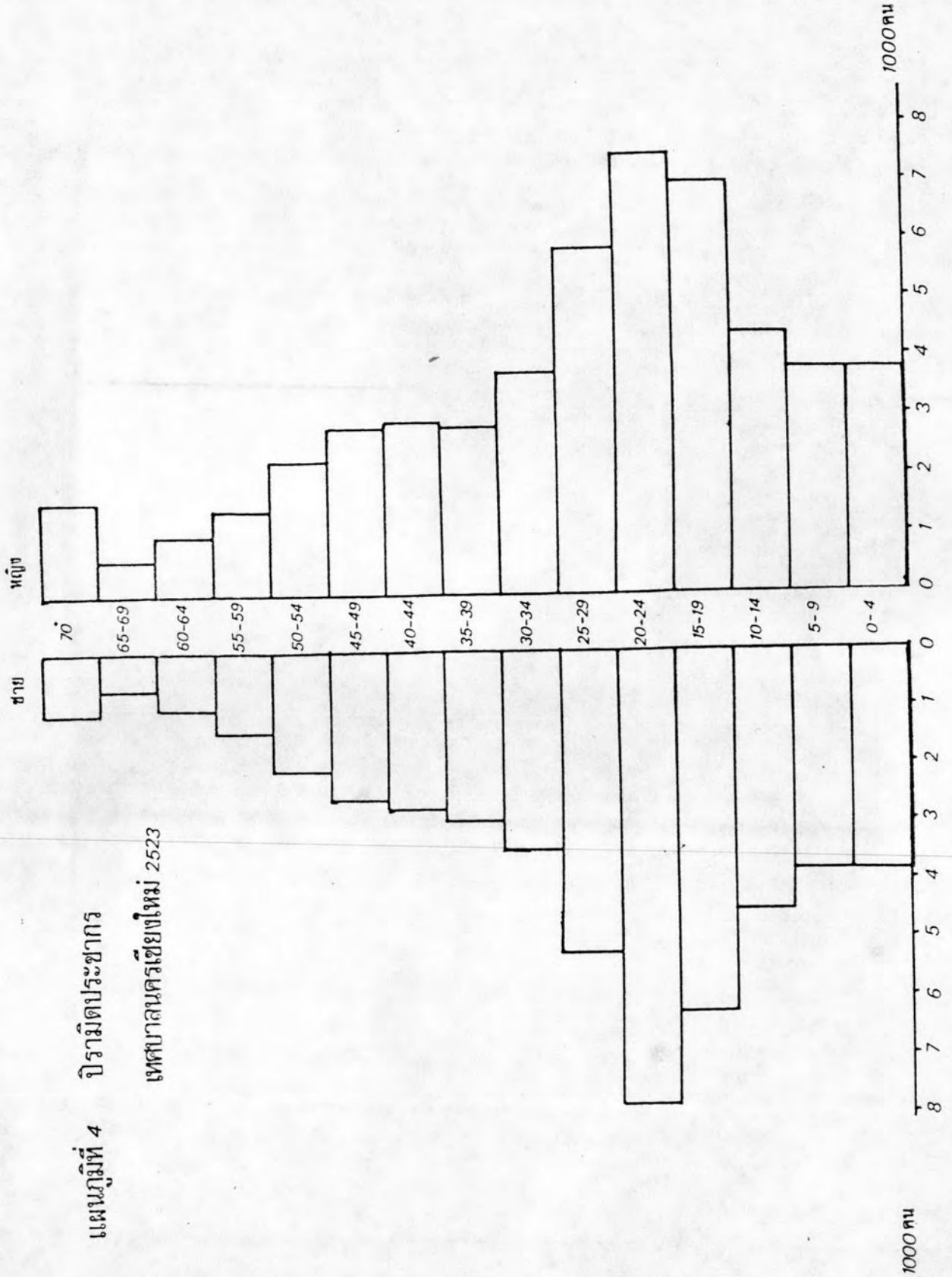
ตารางที่ 6 แสดงจำนวนประชากร หมวดอายุ 5 ปี จำนวนตามเพศในเขตเทศบาลนครเชียงใหม่ พ.ศ. 2523

หมวดอายุ 5 ปี	รวม		ชาย		หญิง	
	จำนวน	ร้อยละ	จำนวน	ร้อยละ	จำนวน	ร้อยละ
ในเขตเทศบาลรวม	101,594	100.0	49,708	100.0	51,886	100.0
0 - 4	7,596	7.5	3,856	7.8	3,740	7.2
5 - 9	7,617	7.5	3,824	7.7	3,793	7.3
10 - 14	8,924	8.8	4,513	9.1	4,411	8.5
15 - 19	13,343	13.1	6,293	12.6	7,050	13.6
20 - 24	15,312	15.1	7,852	15.8	7,460	14.4
25 - 29	11,176	11.0	5,285	10.6	5,891	11.4
30 - 34	7,237	7.1	3,482	7.0	3,755	7.2
35 - 39	5,816	5.7	2,958	6.0	2,858	5.5
40 - 44	5,673	5.6	2,766	5.6	2,907	5.6
45 - 49	5,469	5.4	2,595	5.2	2,874	5.5
50 - 54	4,383	4.3	2,086	4.2	2,297	4.4
55 - 59	2,932	2.9	1,437	2.9	1,495	2.9
60 - 64	2,043	2.0	1,012	2.0	1,051	2.0
65 - 69	1,307	1.3	647	1.3	660	1.3
70 - 74	1,112	1.1	471	.9	641	1.2
75 ขึ้นไป	1,654	1.6	631	1.3	1,023	2.0

ที่มา : สำนักทะเบียนประชากรและเคหะ พ.ศ. 2523

แผนภูมิที่ 4 ปริมาณประชากร

เทศบาลนครเชียงใหม่ 2523



1000 คน

1000 คน

ตารางที่ 7 แสดงจำนวนการเปลี่ยนแปลงประชากรในเขตเทศบาลนครเชียงใหม่ พ.ศ. 2521-2525

พ.ศ.	ประชากร (คน) (1)	การเกิด		การตาย		อัตราเพิ่ม ตามธรรมชาติ (6) = (3)-(5)	การย้ายถิ่น		การย้ายถิ่น สุทธิ (9) = (7)-(8)
		จำนวน (คน) (2)	อัตราการเกิด (3)	จำนวน (คน) (4)	อัตราการตาย (5)		ย้ายถิ่นเข้า (คน) (7)	ย้ายถิ่นออก (คน) (8)	
2521	106,886	10,672	99.84	635	5.94	93.9	5,265	1,529	3,736
2522	97,839	11,890	121.53	632	6.46	115.07	6,238	1,610	4,628
2523	100,146	12,816	127.97	731	7.30	120.67	6,225	16,259	-10,034
2524	101,394	12,065	118.99	605	5.97	113.02	9,356	19,608	-10,252
2525	104,190	13,963	134.01	699	6.71	127.3	11,839	22,616	-10,777

ที่มา : สถิติทะเบียนราษฎรจังหวัดเชียงใหม่

ตารางที่ 8 แสดงจำนวนประชากร จำนวนการเปลี่ยนแปลงประชากร ความหนาแน่นประชากร ต่อพื้นที่ในเขตเทศบาลนครเชียงใหม่ พ.ศ. 2503-2525

พ.ศ.	จำนวนประชากร (คน)	จำนวนการเปลี่ยนแปลง ประชากร (คน)	ความหนาแน่นประชากรต่อพื้นที่	
			คน/กม. ²	จำนวนการเพิ่ม
2503	66,823	-	3,818.46	-
2504	68,850	+2,027	3,934.26	+115.8
2505	70,813	+1,963	4,046.46	+112.2
2506	72,649	+1,836	4,151.37	+104.91
2507	76,176	+3,529	4,352.91	+201.54
2508	77,858	+1,682	4,449.03	+ 96.12
2509	79,694	+1,836	4,553.94	+201.03
2510	81,579	+1,885	4,661.66	+107.72
2511	84,105	+2,526	4,806.0	+144.34
2512	87,437	+3,332	4,996.4	+190.4
2513	89,272	+1,835	5,101.26	+104.86
2514	91,264	+1,992	5,215.09	+113.83
2515	93,353	+2,089	5,334.46	+119.37
2516	96,196	+2,843	5,496.91	+162.45
2517	98,319	+2,123	5,618.23	+121.32
2518	100,837	+2,518	5,762.11	+143.88
2519	104,519	+3,682	5,972.51	+210.4
2520	105,230	+ 711	6,013.14	+ 40.63
2521	106,886	+1,656	6,107.77	+ 94.63
2522	97,839*	-9,047	5,590.80	-516.97
2523	100,146	+2,307	5,722.63	+131.83
2524	101,394	+1,248	5,793.94	+ 71.31
2525	104,190	+2,796	5,953.71	+159.77

ที่มา : กองทะเบียนกรมการปกครอง กระทรวงมหาดไทย

* มีการสำรวจประชากรกับทะเบียนบ้าน โดยเทศบาลนครเชียงใหม่

เพิ่มขึ้นเกือบเท่าตัว (พ.ศ. 2503 ความหนาแน่นของเท่ากับ 3818 คนต่อตารางกิโลเมตร และ พ.ศ. 2525 ความหนาแน่นประชากรเท่ากับ 5954 คน/กม.²) ซึ่งแสดงว่า พื้นที่เขตเทศบาล ยังคงมีแรงดึงดูดประชากรสูงอยู่ (ในปี พ.ศ. 2525 อำเภอเมืองเชียงใหม่มีความหนาแน่นของ ประชากรเท่ากับ 1,081.78 คน/กม.² และจังหวัดเชียงใหม่มีความหนาแน่นประชากร 52.71 คน/กม.²) ทั้งนี้เนื่องมาจากการที่ภายในเขตเทศบาลเป็นจุดศูนย์กลางของธุรกิจการค้า - การบริการ และมีขยายการบริการสาธารณูปโภค - สาธารณูปการที่พร้อมมูลกว่าพื้นที่อื่น

4. เศรษฐกิจ

จากสถิติของกองแผนงานและโครงการพิเศษ กรมส่งเสริมการเกษตร แสดงว่าในปี พ.ศ. 2522 ในเขตเทศบาลนครเชียงใหม่มีพื้นที่เพื่อการทำการเกษตรเพียงร้อยละ 17 เท่านั้น (ประมาณ 1,883 ไร่ จากพื้นที่ทั้งหมด 10937.5 ไร่) นอกนั้นเป็นพื้นที่เพื่อกิจกรรมอื่น พื้นที่ทางการเกษตรที่มีในเขตเทศบาลเป็นพื้นที่เพื่อปลูกไม้ผล พืชไร่และไม้ดอก ซึ่งมีมูลค่าการผลิตต่ำกว่า กิจกรรมทางเศรษฐกิจประเภทอื่น ๆ ในเขตเทศบาล (ตารางที่ 9)

ตารางที่ 9 แสดงการใช้ที่ดินเพื่อการเกษตร ในเขตเทศบาลนครเชียงใหม่ พ.ศ. 2522

ประเภทกิจกรรมการเกษตร	พื้นที่ (ไร่)		
	อำเภอเมือง	ในเขตเทศบาล	นอกเขตเทศบาล
ที่นา	21,649	-	21,649
พืชไร่	8,078	342	7,736
ไม้ผล	7,137	1,150	5,987
พืชผล	2,362	180	2,182
ไม้ดอก	690	211	479
พื้นที่รวม	39,916	1,883	38,033

ที่มา : กองแผนงานและโครงการพิเศษ กรมส่งเสริมการเกษตร

นอกจากกิจกรรมทางด้านเกษตรแล้ว กิจกรรมทางเศรษฐกิจที่มีความสำคัญในพื้นที่ เขตเทศบาลนครเชียงใหม่ได้แก่ การค้าและบริการและอุตสาหกรรม ทั้งนี้เนื่องจากพื้นที่เขต เทศบาลเป็นศูนย์กลางในการค้าและอุตสาหกรรมที่สำคัญของจังหวัดและของภาค¹

4.1 การค้าและการบริการ จากข้อมูลของสำนักงานพาณิชย์จังหวัดเชียงใหม่แสดงสถิติ ร้านค้าประเภทต่าง ๆ ในเขตเทศบาลนครเชียงใหม่ พ.ศ. 2524 ปรากฏว่า ในเขตเทศบาล นครเชียงใหม่ มีกิจการค้าและบริการ รวมทั้งสิ้น 5,843 ราย ซึ่งคิดเป็นร้อยละ 80 ของกิจ การค้าและบริการของอำเภอเมืองเชียงใหม่ (ตารางที่ 10) แสดงให้เห็นว่าเขตเทศบาลนคร เชียงใหม่เป็นศูนย์กลางของธุรกิจการค้า - การบริการของอำเภอเมือง กิจการค้าที่มีมากที่สุด ได้แก่ การขายสินค้าประเภทเครื่องอุปโภค-บริโภค

เมื่อพิจารณาถึงจำนวนกิจการค้า-บริการประเภทต่าง ๆ ในปี พ.ศ. 2519 และ พ.ศ. 2524 เปรียบเทียบระหว่างพื้นที่เขตเทศบาล และนอกเขตเทศบาล และนำมาคำนวณหาอัตราการ ขยายตัวของกิจการค้า-บริการโดยเฉลี่ยต่อปีพบว่า การขยายตัวของกิจการค้าและบริการ นอก เขตเทศบาลมีอัตราสูงกว่าในเขตเทศบาล ทั้งนี้อาจเนื่องมาจากมีการขยายตัวออกไปนอกเขต เทศบาลเป็นพื้นที่กว้างมาก ทั้งนี้เพราะพื้นที่รอบนอกเขตเทศบาลยังมีที่ว่างเพื่อการขยายตัวอยู่อีก มาก ลักษณะของกิจกรรมที่ขยายออกไปบริเวณนอกเขตเทศบาล ส่วนใหญ่เป็นกิจกรรมที่ต้องการ พื้นที่ประกอบการขนาดใหญ่ เช่น กิจการเกี่ยวกับการซื้อ-ขายพืชไร่ ซึ่งจำเป็นต้องมีคลังเก็บผลิต ผลทางการเกษตรรวมอยู่ด้วย หรือไม่เช่นนั้นก็เป็นกิจกรรมที่ไม่เหมาะสมที่จะตั้งในเขตชุมชนเช่น ปิรมจำหน่ายแก๊ส เป็นต้น

4.2 อุตสาหกรรม แหล่งอุตสาหกรรมที่หนาแน่นที่สุดของจังหวัดเชียงใหม่ตั้งอยู่ในเขต อำเภอเมือง และพื้นที่อำเภอเมืองที่เป็นศูนย์กลางของแหล่งอุตสาหกรรมก็คือ เขตเทศบาล

¹ ลู่ยาศิต ผิงงาม, วิธีการศึกษาความสัมพันธ์ทางเศรษฐกิจระหว่างพื้นที่ : กรณีศึกษา ความสัมพันธ์ระหว่างเมืองเชียงใหม่และพื้นที่ 6 จังหวัดในภาคเหนือตอนบนของประเทศไทย, หน้า 120 และ คู่ฑริณี ดนตรี, การศึกษาลำดับความสำคัญของเทศบาลในภาคเหนือ, วิทยานิพนธ์ ปริญญาผังเมืองมหาบัณฑิต, บัณฑิตวิทยาลัย จุฬาลงกรณ์มหาวิทยาลัย, 2523

ตารางที่ 10 แสดงจำนวนกิจการค้าและบริการในอำเภอเมืองเชียงใหม่ แยกเป็นในเขต
เทศบาลและนอกเขตเทศบาลปี พ.ศ. 2524

ประเภทกิจการ	ในเขตเทศบาล		นอกเขตเทศบาล		อำเภอเมือง เชียงใหม่	
	จำนวน	ร้อยละ	จำนวน	ร้อยละ	จำนวน	ร้อยละ
1. ขายอาหารและเครื่องดื่ม	1,159	19.84	404	27.15	1,563	21.32
2. ขายของชำ	582	9.96	148	9.95	730	9.96
3. ขายเสื้อผ้าสำเร็จรูปและตัดเย็บเสื้อผ้า	799	13.67	69	4.64	868	11.84
4. ขายสินค้าพื้นเมือง	540	9.24	67	4.50	607	8.28
5. รับเหมาก่อสร้าง	136	2.33	77	5.17	213	2.91
6. ขายอุปกรณ์ก่อสร้าง-เฟอร์นิเจอร์	403	6.90	178	11.96	581	7.93
7. ขายอุปกรณ์ไฟฟ้าและแก๊ส	244	4.18	33	2.22	277	3.78
8. ขายอะไหล่รถยนต์และบริการซ่อม	357	6.11	88	5.91	445	6.07
9. ขายสินค้าเบ็ดเตล็ดต่าง ๆ	503	8.61	126	8.47	629	8.58
10. ซื่อ-ขายพืชไร่	252	4.31	79	5.31	331	4.52
11. ซื่อ-ขายสัตว์	31	0.53	3	0.20	34	0.46
12. ซื่อ-ขายแร่	26	0.44	4	0.26	30	0.40
13. ซื่อ-ขายที่ดินและอาคาร	102	1.75	34	2.29	136	1.86
14. รับจำนำ-จำนอง-เช่าทรัพย์สิน	27	0.46	11	0.74	38	0.51
15. กิจการเกี่ยวกับการพิมพ์และกระดาษ	77	0.31	7	0.47	84	1.15
16. ถ่ายรูปและขายอุปกรณ์ถ่ายรูป	49	0.84	15	1.01	64	0.87
17. ขายน้ำมันเชื้อเพลิง	43	0.74	16	1.08	59	0.80
18. กิจการขนส่ง	38	0.65	12	0.81	50	0.68
19. อื่น ๆ	475	8.13	117	7.86	592	8.08
รวม	5,843	100.0	1,488	100.0	7,331	100.0

ที่มา : สำนักงานพาณิชย์จังหวัดเชียงใหม่

ตารางที่ 11 แสดงการเปรียบเทียบอัตราการขยายตัวของกิจการค้าและบริการในอำเภอเมือง
เชียงใหม่ แยกเป็นใน-นอกเขตเทศบาล

ประเภทของกิจการ	อัตราการขยายตัวโดยเฉลี่ยต่อปี		
	ในเขต เทศบาล	นอกเขต เทศบาล	อำเภอเมือง เชียงใหม่
1. ขายอาหารและเครื่องดื่ม	6.85	10.88	7.81
2. ขายของชำ	2.75	4.11	3.02
3. ขายเสื้อผ้าสำเร็จรูปและตัดเย็บเสื้อผ้า	3.49	5.29	1.04
4. ขายสินค้าพื้นเมือง	4.95	10.86	5.51
5. รับเหมาก่อสร้าง	8.36	8.58	8.44
6. ขายอุปกรณ์ก่อสร้าง - เฟอร์นิเจอร์	11.01	21.94	13.75
7. ขายอุปกรณ์ไฟฟ้า - แก๊ส	10.51	36.35	12.31
8. ขายอะไหล่รถยนต์และบริการซ่อม	10.16	16.50	1.11
9. ขายสินค้าเบ็ดเตล็ดต่าง ๆ	10.81	16.78	11.86
10. ซื้อ-ขายพืชไร่	9.10	23.95	11.74
11. ซื้อ-ขายสัตว์	3.58	8.44	3.95
12. ซื้อ-ขายแร่	1.61	14.86	2.90
13. ซื้อ-ขายที่ดินและอาคาร	9.77	41.47	14.20
14. รับจำนำ-จำนอง - เช่าทรัพย์สิน	35.09	12.88	25.92
15. กิจการเกี่ยวกับการพิมพ์และกระดาษ	5.11	28.47	6.26
16. ถ่ายรูปและขายอุปกรณ์ถ่ายรูป	8.22	20.11	10.41
17. ขายน้ำมันเชื้อเพลิง	6.08	21.67	9.19
18. กิจการขนส่ง	10.56	8.44	10.03
19. อื่น ๆ	7.76	18.06	9.38
รวม	6.85	13.44	8.01

ที่มา : สำนักงานพาณิชย์จังหวัดเชียงใหม่

อุตสาหกรรมที่มีในเขตเทศบาลเป็นอุตสาหกรรมที่ใช้พื้นที่ประกอบการขนาดเล็ก เนื่องจากอุตสาหกรรมส่วนใหญ่เป็นอุตสาหกรรมประเภทการแปรรูปผลผลิตทางการเกษตร เช่น การทำผลไม้ดอง ผลไม้แห้ง และการทำเส้นก๋วยเตี๋ยว นอกจากนี้ก็เป็นอุตสาหกรรมประเภทผลิตภัณฑ์จากไม้ เช่น เฟอร์นิเจอร์ เครื่องเรือน เครื่องไม้แกะสลัก เครื่องเงิน (ดูตารางที่ 12 ประกอบ)

แหล่งอุตสาหกรรมที่สำคัญในเขตเทศบาล ได้แก่ พื้นที่ตำบลวัดเกต ซึ่งมีโรงงานอุตสาหกรรมตั้งอยู่หนาแน่นที่สุด (113 โรง) ทั้งนี้เนื่องจากเขตตำบลวัดเกต เป็นพื้นที่ติดต่อกับอำเภออย่างเคียงได้สะดวกที่สุด เพราะมีความสะดวกในการเข้าถึงพื้นที่ได้สูง การติดต่อจากต่างอำเภอและต่างจังหวัดสามารถเข้าถึงพื้นที่ตำบลได้โดยไม่ต้องผ่านย่านชุมชน ทั้งยังมีสถานีรถไฟตั้งอยู่ในเขตนี้ด้วย ทำให้สามารถขนส่งสินค้าออกไปจำหน่ายได้โดยสะดวกและในราคาถูก

การที่เขตเทศบาลนครเชียงใหม่เป็นศูนย์กลางของการค้า-การบริการ และการอุตสาหกรรม ทำให้เขตเทศบาลเป็นแหล่งงานที่สำคัญอีกด้วย จากการสำรวจของสำนักงานอุตสาหกรรมจังหวัดเชียงใหม่ พบว่า ในปี พ.ศ. 2525 มีการจ้างงานในกิจการอุตสาหกรรมภายในเขตเทศบาลถึง 3,161 คน หรือประมาณร้อยละ 49.9 ของการจ้างงานในกิจการอุตสาหกรรมของอำเภอเมือง¹ และจากการสำรวจการจ้างแรงงานในกิจการต่าง ๆ โดยกรมประชาสัมพันธ์ กระทรวงมหาดไทย ในปี พ.ศ. 2525 พบว่า กิจการที่มีการจ้างแรงงานมากที่สุดได้แก่ กิจการเกี่ยวกับการพาณิชย์กรรม และการบริการคือ มีการจ้างแรงงานถึงร้อยละ 81 ของกิจการประเภทต่าง ๆ ที่มีการจ้างงาน

จะนั้นจะเห็นได้ว่า โครงสร้างเศรษฐกิจของเขตเทศบาลนครเชียงใหม่ขึ้นอยู่กับการค้าและบริการเป็นหลัก และมีกิจการอุตสาหกรรมเป็นรองขณะที่การเกษตรกรรมมีบทบาทน้อยมาก

5. สาธารณูปโภค-สาธารณูปการ

5.1 การศึกษา จากสถิติโรงเรียนที่สำนักงานศึกษาธิการจังหวัดเชียงใหม่รวบรวมไว้แสดงว่า ในปีการศึกษา 2524 ในเขตเทศบาลนครเชียงใหม่มีโรงเรียนรวม 62 โรงเรียน

¹สำนักงานอุตสาหกรรมจังหวัดเชียงใหม่, "ทำเนียบโรงงานอุตสาหกรรมจังหวัดเชียงใหม่ พ.ศ. 2525" หน้า 1-41 (เอกสารโรเนียว)

ตารางที่ 12 แสดงจำนวนกิจการอุตสาหกรรมในอำเภอเมืองเชียงใหม่ พ.ศ. 2523 แยกเป็น
ใน-นอกเขตเทศบาลนครเชียงใหม่

ประเภทของกิจการ อุตสาหกรรม	ในเขตเทศบาล		นอกเขตเทศบาล		อำเภอเมืองเชียงใหม่	
	จำนวน	ร้อยละ	จำนวน	ร้อยละ	จำนวน	ร้อยละ
1. เหมืองแร่และย่อยหิน	-	-	12	5.41	12	2.26
2. การผลิตอาหาร	70	22.73	64	28.83	134	25.28
- สัตว์	10	3.25	4	1.80	14	2.64
- โรงน้ำแข็ง	7	2.27	7	3.15	14	2.64
- อื่น ๆ	53	17.21	53	23.88	106	20.00
3. สิ่งทอ	2	0.65	1	0.45	3	0.57
4. เครื่องแต่งกาย	8	2.60	-	-	8	1.51
5. ไม้และผลิตภัณฑ์จากไม้	46	14.94	57	25.68	103	19.43
6. เครื่องเรือน-เครื่องตกแต่ง	11	3.57	23	10.36	34	6.42
7. การพิมพ์	28	9.09	1	0.45	29	5.47
8. เคมีภัณฑ์	3	0.97	8	3.60	11	2.08
9. ยางและพลาสติก	4	1.30	3	1.35	7	1.32
10. ผลิตภัณฑ์แร่โลหะ	8	2.60	22	9.91	30	5.66
11. โลหะขั้นมูลฐาน	47	15.26	11	4.95	58	10.94
12. อุปกรณ์ขนส่ง	61	19.81	16	7.21	77	14.53
13. อื่น ๆ	20	6.49	4	1.80	24	4.53
รวม	308	100.00	222	100.00	530	100.00

ที่มา : สำนักงานอุตสาหกรรมจังหวัดเชียงใหม่

ในสายสามัญศึกษา (อนุบาล-มัธยมปลาย) 54 โรงเรียน และโรงเรียนในสายอาชีวศึกษา-อุดมศึกษา 8 โรงเรียน มีอัตราส่วนของโรงเรียนต่อนักเรียนเท่ากับ 1 : 906 (อัตราส่วนของโรงเรียนในสายสามัญต่อนักเรียน เท่ากับ 1 : 794 โรงเรียนในสายอาชีวศึกษา-อุดมศึกษาต่อนักเรียน เท่ากับ 1 : 1,661) สำหรับอัตราส่วนของครูต่อนักเรียนสายสามัญเป็น 1 : 22 และครูต่อนักเรียนระดับอาชีวศึกษา-อุดมศึกษาเป็น 1 : 20

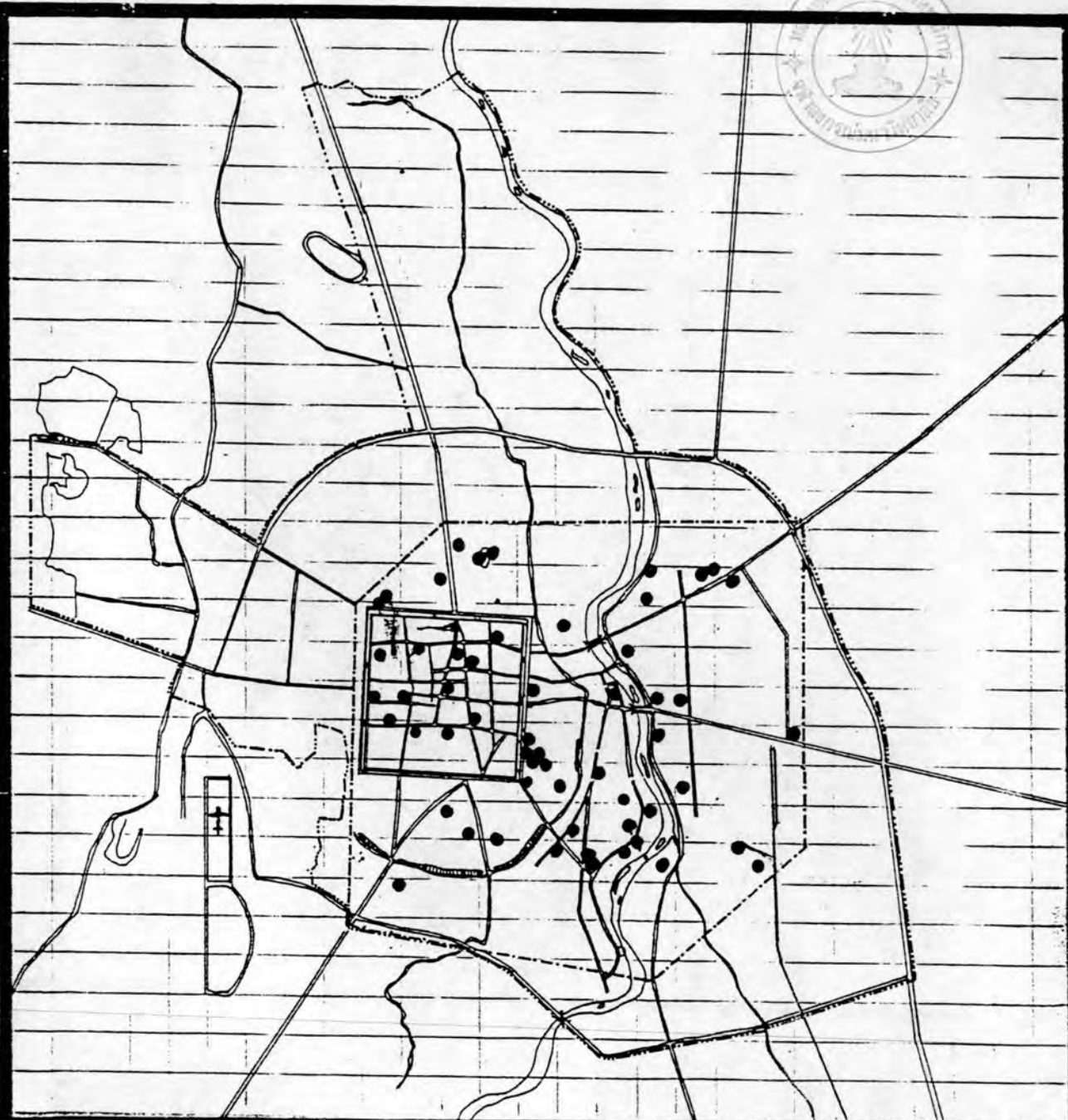
สถานศึกษาส่วนใหญ่ตั้งอยู่ในเขตตำบลข้างคลาน และตำบลวัดเกตุ (แผนที่ 4) ทั้งนี้เนื่องจากพื้นที่ของตำบลทั้งสอง เป็นพื้นที่ที่มีสถานศึกษาตั้งอยู่แต่เดิมตั้งแต่สมัยรัชกาลที่ 5 พื้นที่เขตตำบลข้างม่อย มีสถานศึกษาตั้งอยู่น้อยที่สุด เนื่องจากพื้นที่ส่วนใหญ่เป็นพื้นที่เพื่อการพาณิชย์กรรม

5.2 การสาธารณสุข ในปี พ.ศ. 2525 ในเขตเทศบาลนครเชียงใหม่ มีโรงพยาบาลและศูนย์บริการสาธารณสุขทั้งของรัฐและเอกชนรวม 18 แห่ง มีแพทย์ 75 คน คิดเป็นอัตราส่วนแพทย์ต่อประชากรเท่ากับ 1 : 1389 ซึ่งเมื่อเปรียบเทียบกับระดับจังหวัดและระดับภูมิภาคแล้ว จะเห็นว่าประชากรในเขตเทศบาลนครเชียงใหม่ ได้รับการบริการทางด้านการรักษาพยาบาลอย่างทั่วถึงกว่า (อัตราส่วนแพทย์ต่อประชาชนของจังหวัดเชียงใหม่เท่ากับ 1 : 3,437 และอัตราส่วนแพทย์ต่อประชากรในระดับภูมิภาคของประเทศเท่ากับ 1 : 17,000)

จากรูปแบบการกระจายตัวของที่ตั้งของสถานพยาบาลจะเห็นได้ว่า มีสถานพยาบาลตั้งกระจายอยู่ทั่วพื้นที่เขตเทศบาล นอกจากนี้ในเขตเทศบาลยังมีคลินิกแพทย์ที่เชี่ยวชาญในสาขาต่าง ๆ ตั้งกระจัดกระจายอยู่ทุกพื้นที่ และมีร้านจำหน่ายยาลำมัญตั้งอยู่ริมถนนสายต่าง ๆ เกือบทุกสาย (แผนที่ 5) ดังนั้นจะเห็นได้ว่า การให้บริการทางด้านรักษาพยาบาลและการสาธารณสุขภายในเขตเทศบาลสามารถกระจายการให้บริการได้ทั่วถึงทั้งพื้นที่

5.3 การประปา การให้บริการน้ำประปาในเขตเทศบาลนครเชียงใหม่ในปี พ.ศ. 2525 ดำเนินการโดย การประปาล้วนภูมิภาค โดยมีโรงกรองน้ำ 3 แห่งคือ โรงกรองน้ำ วังสิงห์คำ โรงกรองน้ำอุโมงค์ และโรงกรองน้ำป่าตัน โรงกรองน้ำทั้ง 3 แห่งมีกำลังผลิตรวมกันเท่ากับ 54,960 ลูกบาศก์เมตรต่อวัน ในการผลิตน้ำประปาของโรงกรองน้ำทั้ง 3 แห่งใช้น้ำดิบจากแม่น้ำปิง และคลองชลประทาน

ในปี 2525 มีผู้ใช้้ำของการประปาล้วนภูมิภาคจำนวน 12,359 ราย ปริมาณน้ำใช้เท่ากับ 20093 ลูกบาศก์เมตรต่อวัน (ตารางที่ 14) ซึ่งกำลังผลิตของโรงกรองน้ำทั้งสามแห่งในปัจจุบันสามารถผลิตน้ำได้เพียงพอแก่การให้บริการประชาชน



การวางแผนการใช้ที่ดิน
เพื่ออยู่อาศัยใน
เขตเทศบาลนครเชียงใหม่

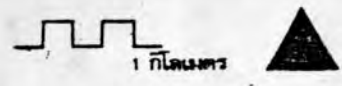
แผนที่ 4

แสดง :

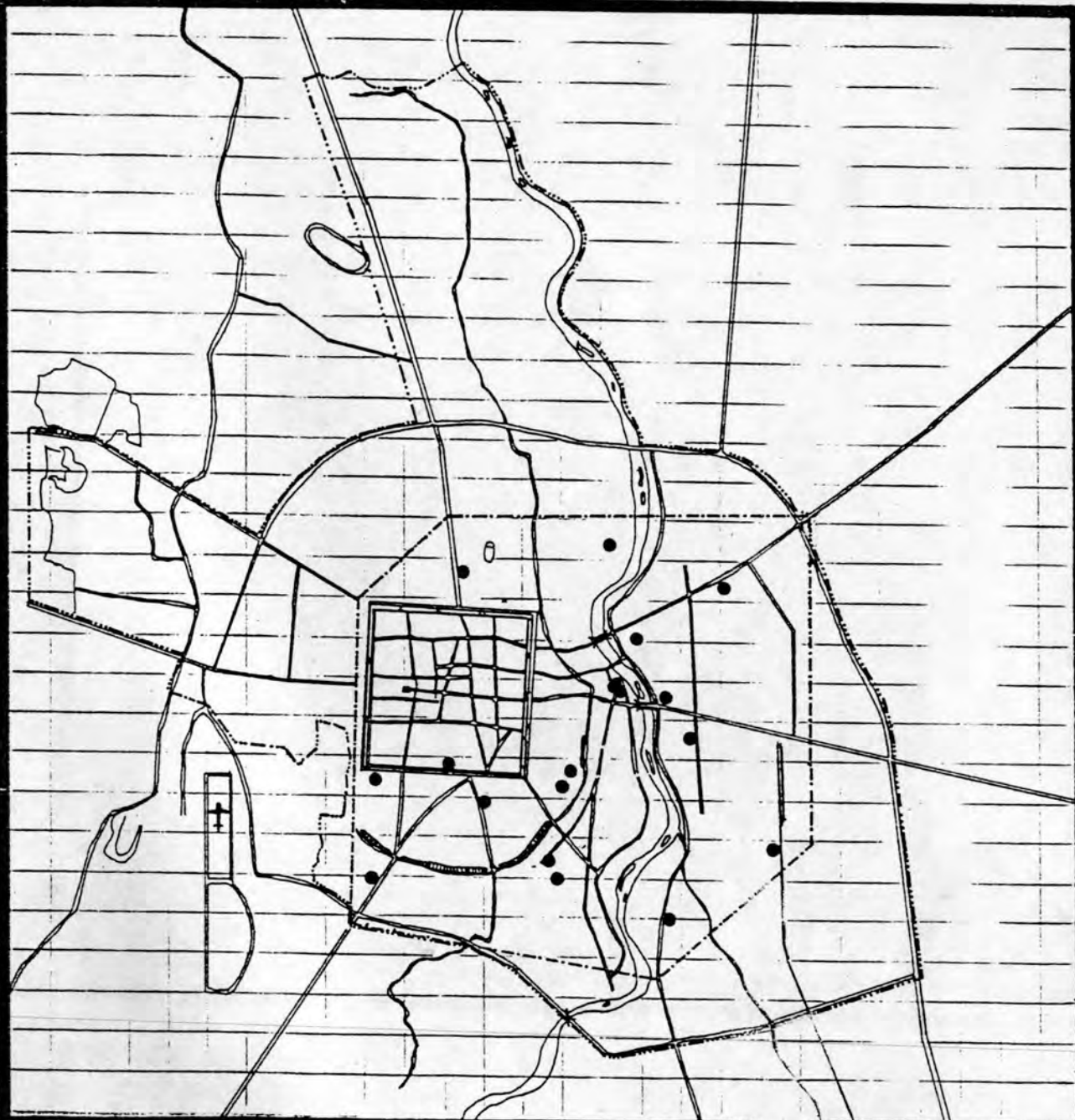
การกระจายตัวของสถานศึกษา

เครื่องหมาย

- เขตเทศบาลเก่า
- เขตเทศบาลใหม่
- ถนน
- ~ แม่น้ำ



- ที่มา:
- 1) สำนักงานศึกษาธิการ จังหวัดเชียงใหม่
 - 2) ฝ่ายการศึกษา เทศบาลนคร เชียงใหม่



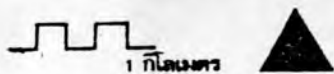
การวางแผนการใช้ที่ดิน
เพื่อออกอากาศวิทยุใน
เขตเทศบาลนครเชียงใหม่

แผนที่
5

แสดง :
การกระจายตัวของสถานพยาบาล

เครื่องหมาย

- เขตเทศบาลเก่า
- เขตเทศบาลใหม่
- ถนน
- ~~~~~ แม่น้ำ



ที่มา :

สำนักงานสาธารณสุขจังหวัดเชียงใหม่

ตารางที่ 14 แสดงสถิติการใช้น้ำประปาและกำลังการผลิตน้ำในเขตเมืองเชียงใหม่

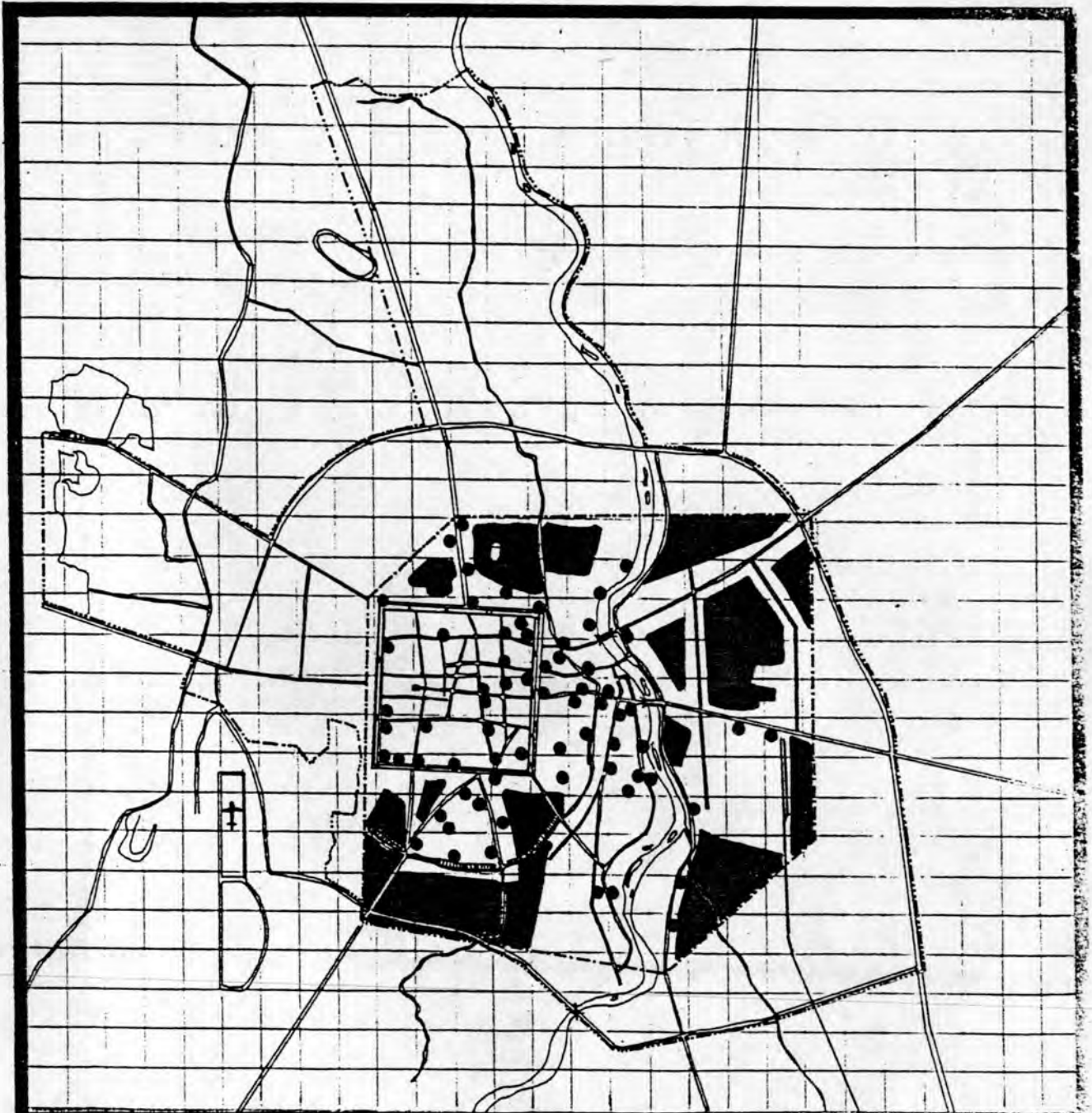
ปี พ.ศ.	จำนวนผู้ใช้น้ำ (ราย) (2)	จำนวนน้ำที่ใช้ทั้งหมด (ม. ³) (3)	น้ำใช้สูญเสียไป (4)	ความสามารถการผลิตน้ำ สูงสุดต่อปี (ม. ³) (5)	ปริมาณน้ำที่เหลือจาก ความต้องการใช้ (ม. ³) (6) = (5) - (3)
(1)					
2521	8,750	5,310,444	-	13,996,800	8,686,356
2522	9,881	3,492,000	-	13,996,800	10,504,800
2523	11,034	5,974,881	-	13,996,800	8,021,919
2524	11,669	6,408,319	-	19,756,800	13,348,481
2525	12,359	7,333,917	5,022,580	19,756,800	12,422,883
2526*	12,965	720,723	434,764	19,756,800	19,036,077

หมายเหตุ : * ข้อมูลปี 2526 ถึงเดือนเมษายน

(4) น้ำใช้สูญเสียไป = การผลิตน้ำรวม - น้ำใช้ทั้งหมด (ตามมิเตอร์) = น้ำที่ใช้ในกิจการประปาทั้งหมด

(5) ความสามารถในการผลิตน้ำสูงสุดต่อปี = ความสามารถในการผลิตน้ำสูงสุดต่อวัน X 360

ที่มา : สถิติการผลิต, ล่าย, จำนวนน้ำ และใช้สารเคมีต่าง ๆ น้ำขึ้นเชื้อเพลิงหล่อลื่นปี 2523-2526 การประปานครเชียงใหม่



**การวางแผนการใช้ที่ดิน
เพื่ออยู่อาศัยใน
เขตเทศบาลนครเชียงใหม่**

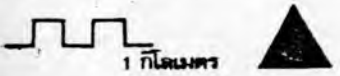
แผนที่ 6

แสดง :
ช่วยการให้บริการน้ำประปาและห้วประปาตบเพลิง

เครื่องหมาย

- เขตเทศบาลเก่า
- เขตเทศบาลใหม่
- ถนน
- ~~~~~ แม่น้ำ

- บริเวณที่ไม่ได้รับบริการ
- บริเวณที่ได้รับบริการ
- หัวประปาตบเพลิง



ที่มา: 1) สำนักงานประปาจังหวัดเชียงใหม่
2) หน่วยบรรเทาสาธารณภัยเทศบาลนครเชียงใหม่

ระบบการจ่ายน้ำของการประปาส่วนภูมิภาค ประกอบด้วย ท่อส่งน้ำสายหลักขนาดต่าง ๆ ตั้งแต่เส้นผ่าศูนย์กลางขนาด 100-500 มิลลิเมตร โดยมีความยาวท่อจ่ายน้ำรวมทั้งสิ้น 144,990 คน

ปัญหาในด้านการให้บริการประปาในปัจจุบัน จากการสัมภาษณ์เจ้าหน้าที่การประปาส่วนภูมิภาค เป็นปัญหาเกี่ยวกับการปรับปรุงระบบท่อจ่ายน้ำเนื่องจากท่อประปาในเขตเทศบาลนครเชียงใหม่ได้มีการวางท่อจ่ายน้ำมาตั้งแต่ พ.ศ. 2499 ดังนั้นสภาพของท่อส่งน้ำสายหลักส่วนใหญ่จึงอยู่ในสภาพที่ไ้การไม่ได้ดีนัก ทำให้เกิดปัญหาการรั่วไหลของน้ำ และเกิดมีตะกอนและกลิ่นปะปนเข้าไปในท่อจ่ายน้ำที่ส่งไปสู่ท่อประปาตามบ้านเรือนต่าง ๆ นอกจากนี้การให้บริการน้ำประปายังไม่สามารถให้บริการได้อย่างทั่วถึง นอกจากนี้ในบริเวณริมถนนสายหลักเท่านั้น อย่างไรก็ตามในเรื่องนี้พบว่า ไม่เป็นปัญหามากนัก เนื่องจากบ้านเรือนส่วนใหญ่ในเขตเทศบาลมีบ่อน้ำภายในบ้านและมีน้ำใช้ตลอดปี (ระดับน้ำใต้ดินภายในเขตเทศบาลนครเชียงใหม่อยู่ระหว่าง 0.5-1 เมตร ในฤดูฝน และ 2-3 เมตรในฤดูแล้ง)

5.4 ไฟฟ้า การให้บริการในเขตเทศบาลนครเชียงใหม่ ดำเนินการโดย การไฟฟ้าส่วนภูมิภาคเขต 1 ในปี พ.ศ. 2525 เขตเทศบาลนครเชียงใหม่มีผู้ใช้ไฟฟ้า 34,529 ราย ปริมาณไฟฟ้าที่ใช้เท่ากับ 149,948,787 ล้านกิโลวัตต์/ชั่วโมง กิจกรรมเกี่ยวกับการพาณิชย์กรรมและอุตสาหกรรมมีปริมาณการใช้ไฟฟ้าสูงสุดคือ ประมาณร้อยละ 60 ของปริมาณไฟฟ้าที่ใช้ทั้งหมด (ตารางที่ 15 และแผนภูมิที่ 5)

จากข้อมูลผู้ใช้ไฟฟ้าเพิ่มในแต่ละปีปรากฏว่า ในเขตเทศบาลนครเชียงใหม่มีผู้ใช้ไฟฟ้าเพิ่มปีละ 2,000 ราย ซึ่งการไฟฟ้าส่วนภูมิภาคสามารถให้บริการได้อย่างทั่วถึงทั้งพื้นที่เขตเทศบาล¹

5.5 โทรศัพท์ การให้บริการโทรศัพท์ในพื้นที่เขตเทศบาลนครเชียงใหม่ดำเนินการโดย กองโทรศัพท์ภูมิภาคเขต 5 ซึ่งมีชุมสาย 2 แห่งคือ ชุมสายเชียงใหม่ 1 (ตั้งอยู่ที่ถนนวิเศษชัย) และชุมสายเชียงใหม่ 2 (ตั้งอยู่บริเวณวัดเจ็ดยอด)

¹ สัมภาษณ์ ผู้จัดการการไฟฟ้าจังหวัดเชียงใหม่, 8 กุมภาพันธ์ 2526

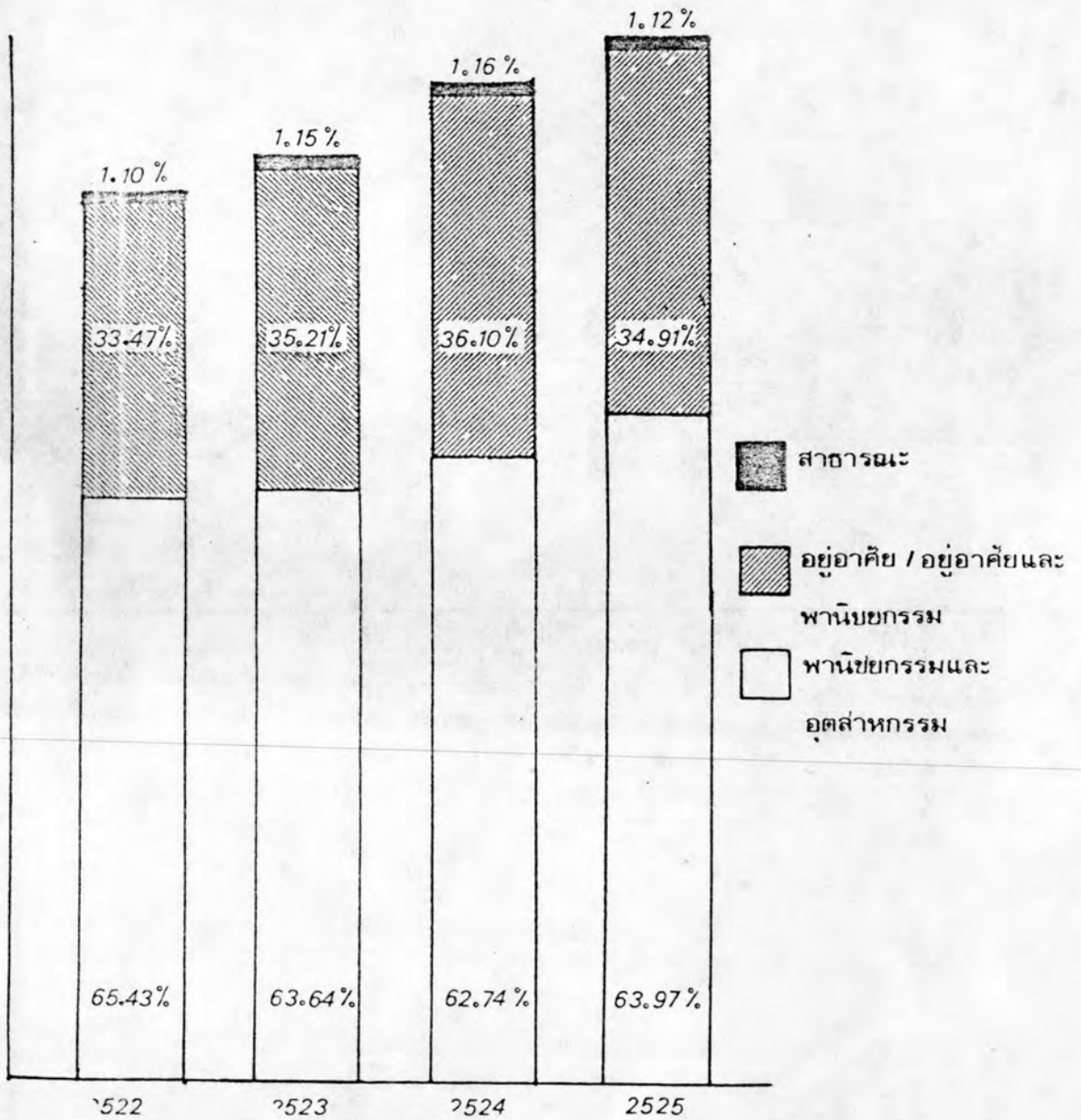
ตารางที่ 15 แสดงจำนวนผู้ใช้ไฟฟ้าและปริมาณการใช้กระแสไฟฟ้าในเขตเทศบาลนครเชียงใหม่

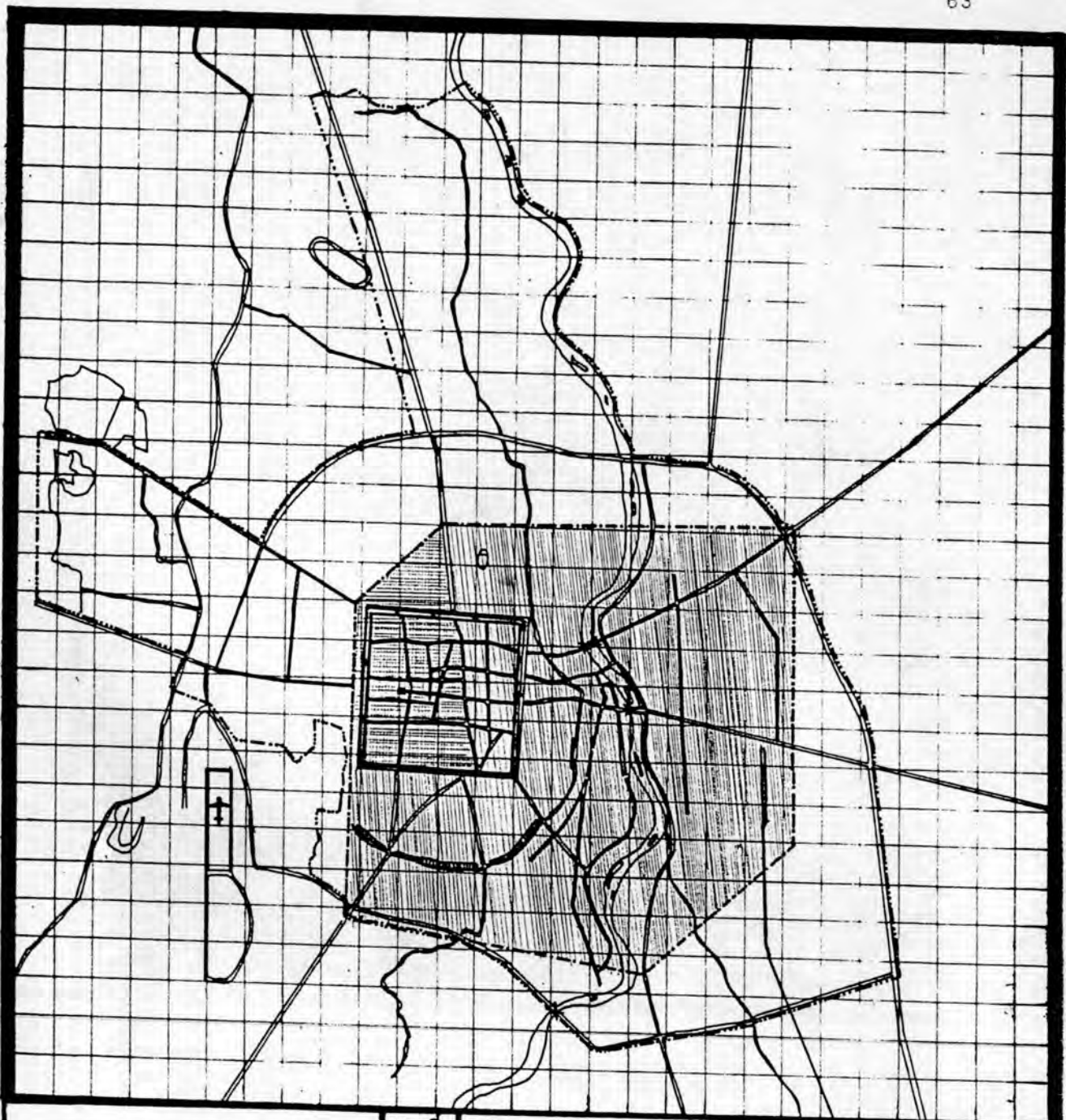
พ.ศ.	จำนวนผู้ใช้ไฟฟ้า (ราย)	ปริมาณกระแสไฟฟ้าที่ใช้ (หน่วย)							
		รวม (%)	เพิ่ม %	พาณิชย์ + อุตสาหกรรม (%)	เพิ่ม %	ทั่วไป (%)	เพิ่ม %	ไฟฟ้าสาธารณะ (%)	เพิ่ม %
2522	28,847	127,219,620 (100)		83,236,620 (65.43)		42,586,164 (33.47)		1,396,836 (1.10)	
2523	30,166	132,804,048 (100)	4.39	84,518,700 (63.64)	1.54	46,762,680 (35.21)	9.81	1,522,668 (1.15)	9.01
2524	32,328	143,004,823 (100)	7.68	89,726,028 (62.74)	6.16	51,629,371 (36.10)	10.41	1,649,424 (1.16)	8.32
2525	34,529	149,948,787 (100)	4.86	95,917,380 (63.97)	6.90	52,351,668 (34.91)	1.40	1,679,739 (1.12)	1.83
2526*	17,875	77,313,180		51,945,288		26,946,198		896,136	
	ปริมาณเฉลี่ย	100		63.95		34.92		1.13	

ที่มา : การไฟฟ้าส่วนภูมิภาค สำนักงานการไฟฟ้า จังหวัดเชียงใหม่

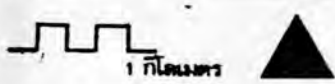
* เฉพาะช่วง 6 เดือนแรก

แผนภูมิที่ 5 ปริมาณการใช้กระแสไฟฟ้า





การวางแผนการใช้ที่ดิน
เพื่ออยู่อาศัยใน
เขตเทศบาลนครเชียงใหม่



ที่มา:

องค์การโทรศัพท์แห่งประเทศไทย

แผนที่
7

แสดง :
ขยายการให้บริการ โทรศัพท์

เครื่องหมาย

- เขตเทศบาลเก่า
- เขตเทศบาลใหม่
- ถนน
- ~ แม่น้ำ



พื้นที่ให้บริการของชุมสายเชียงใหม่ที่ 1



พื้นที่ให้บริการของชุมสายเชียงใหม่ที่ 2

ชุมสายทั้งสองแห่งมีจำนวนเลขหมายที่ให้บริการได้รวม 7,000 เลขหมาย ขณะที่มีจำนวนผู้ยื่นจองโทรศัพท์ถึง 21,877 ราย (รายละเอียดดูในตารางที่ 16) จะเห็นได้ว่า ปริมาณความต้องการใช้โทรศัพท์ในเขตเทศบาลนครเชียงใหม่มีมากกว่าความสามารถในการให้บริการขององค์การโทรศัพท์กว่า 3 เท่าตัว ถึงแม้ว่าในปัจจุบันจะได้พยายามแก้ปัญหาเฉพาะหน้าด้วยการติดตั้งโทรศัพท์สาธารณะไว้ถึง 111 เครื่อง (โทรศัพท์สาธารณะที่ติดตั้งเป็นโทรศัพท์สาธารณะทางไกล 12 เครื่อง) นอกจากนี้ยังมีโทรศัพท์สาธารณะทางไกลชนิดที่ผู้เช่าหุ้มนเองอีก 13 เครื่อง แต่ก็ยังไม่สามารถให้บริการได้เพียงพอกับความต้องการใช้บริการของประชาชน

5.6 ถนน ถนนในเขตเทศบาลนครเชียงใหม่ มีความยาวรวมทั้งสิ้นประมาณ 75 กิโลเมตร โครงข่ายของถนนเป็นระบบ Grid, Radial และถนนวงแหวนผสมกัน ถนนส่วนใหญ่มีผิวการจราจรค่อนข้างแคบคือประมาณ 10-15 เมตร และมีเขตทางไม่ค่อยลุ่มล่าม ก่อสร้างคือ บางช่วงมีเขตทางกว้างมาก และบางช่วงมีเขตทางแคบ เป็นผลให้เกิดปัญหาในการใช้รถใช้ถนน นอกจากนี้ภายในเขตเทศบาลนครเชียงใหม่ยังมีตรอก-ซอยเป็นจำนวนมากถึง 244 ซอย ทำให้เกิดปัญหาในการจัดการจราจร และการควบคุมระบบการจราจร เพราะการที่มีถนนซอยเป็นจำนวนมาก ทำให้มีเส้นทางเชื่อมโยงถนนสายต่าง ๆ เป็นถนนขั้วสั้น ๆ และมีจุดที่เป็นทางแยกมากมาย และทำให้การเดินรถไม่สามารถใช้ความเร็วได้โดยลุ่มล่าม (เมื่อเปรียบเทียบผิวการจราจรของถนน และซอย ปรากฏว่า ถนนสายหลัก-รอง มีผิวการจราจรรวมทั้งประมาณ 4.6 แล่นตารางกิโลเมตร ขณะที่ซอยต่าง ๆ รวมทั้งแล้วมีผิวจราจรประมาณ 6.1 แล่นตารางกิโลเมตร)

สำหรับพาหนะที่ใช้ในการเดินทางของประชากรในเขตเทศบาลนครเชียงใหม่ จากการสำรวจของสำนักงานคณะกรรมการบริหารการจราจรทางบก (สจร.) ในปี พ.ศ. 2523 ปรากฏว่า ส่วนใหญ่เป็นรถจักรยานยนต์ (ร้อยละ 53) รถยนต์นั่งมีประมาณร้อยละ 12 รถโดยสาร (ทั้งขนาดเล็กและใหญ่) ร้อยละ 16.5 รถบรรทุกร้อยละ 11.5 และอีกร้อยละ 6.6 เป็นรถที่ใช้ความเร็วต่ำได้แก่ จักรยานและสามล้อถีบ

และจากการสำรวจของหน่วยงานเดียวกันนี้ในเรื่องของปริมาณการจราจรพบว่า ในช่วงเวลาชั่วโมงเร่งด่วน (7.00-8.00 น. และ 16.00-17.00 น.) ถนนท่าแพ ถนนเจริญเมือง และถนนโชตนา จะมีปริมาณการจราจรสูงถึง 2,000-3,000 คันต่อชั่วโมง ซึ่งเมื่อทำการสำรวจปริมาณการจราจรในถนนสายต่าง ๆ แล้ว ปรากฏว่า เส้นทางที่มีปริมาณการจราจรสูงมากได้แก่ แนวถนนเจริญเมือง-ท่าแพ-ราชดำเนิน แนวถนนราชวิถี-ช้างม้อย-วิชัยานนท์ แนวถนนแก้วนครรัฐ-

ตารางที่ 16 แสดงสถิติการให้บริการติดตั้งโทรศัพท์ในเขตเทศบาลนครเชียงใหม่ พ.ศ.

2522-2525

ประเภท พ.ศ. ของผู เช่า ชุมสาย โทรศัพท์	จำนวนการ ติดตั้งรวม (ราย)	สถานที่ รายการ (ราย)	บ้านพักอาศัย (ราย)	บริษัท, ร้านค้า สถานบริการ (ราย)	องค์การ โทรศัพท์ (ราย)
<u>2522</u>					
ข่ม. 1	2,871	142	950	1,764	15
ข่ม. 2	900	129	503	245	23
<u>2523</u>					
ข่ม. 1	2,994	150	951	1,872	21
ข่ม. 2	987	190	503	270	24
<u>2524</u>					
ข่ม. 1	4,266	174	2,033	1,993	66
ข่ม. 2	1,576	275	865	398	36
<u>2525</u>					
ข่ม. 1	4,566	185	2,258	2,049	74
ข่ม. 2	1,837	319	1,008	466	44

ที่มา : กออโทรศัพท์ภูมิภาค เขต 5

หมายเหตุ : ชุมสายเชียงใหม่ 1 มีจำนวนเลขหมายให้บริการ 5,000 เลขหมาย

มีจำนวนผู้ยื่นจองโทรศัพท์ 15,169 ราย

ชุมสายเชียงใหม่ 2 มีจำนวนเลขหมายให้บริการ 2,000 เลขหมาย

มีจำนวนผู้ยื่นจองโทรศัพท์ 6,708 ราย



สัญลักษณ์

- ตบ.เขตพระราชวัง
- ตบ.เขตพระราชฐาน
- ตบ.เขตวัง
- ตบ.เขตถนน

แผนที่ที่ 8

โครงการย้ายถนน



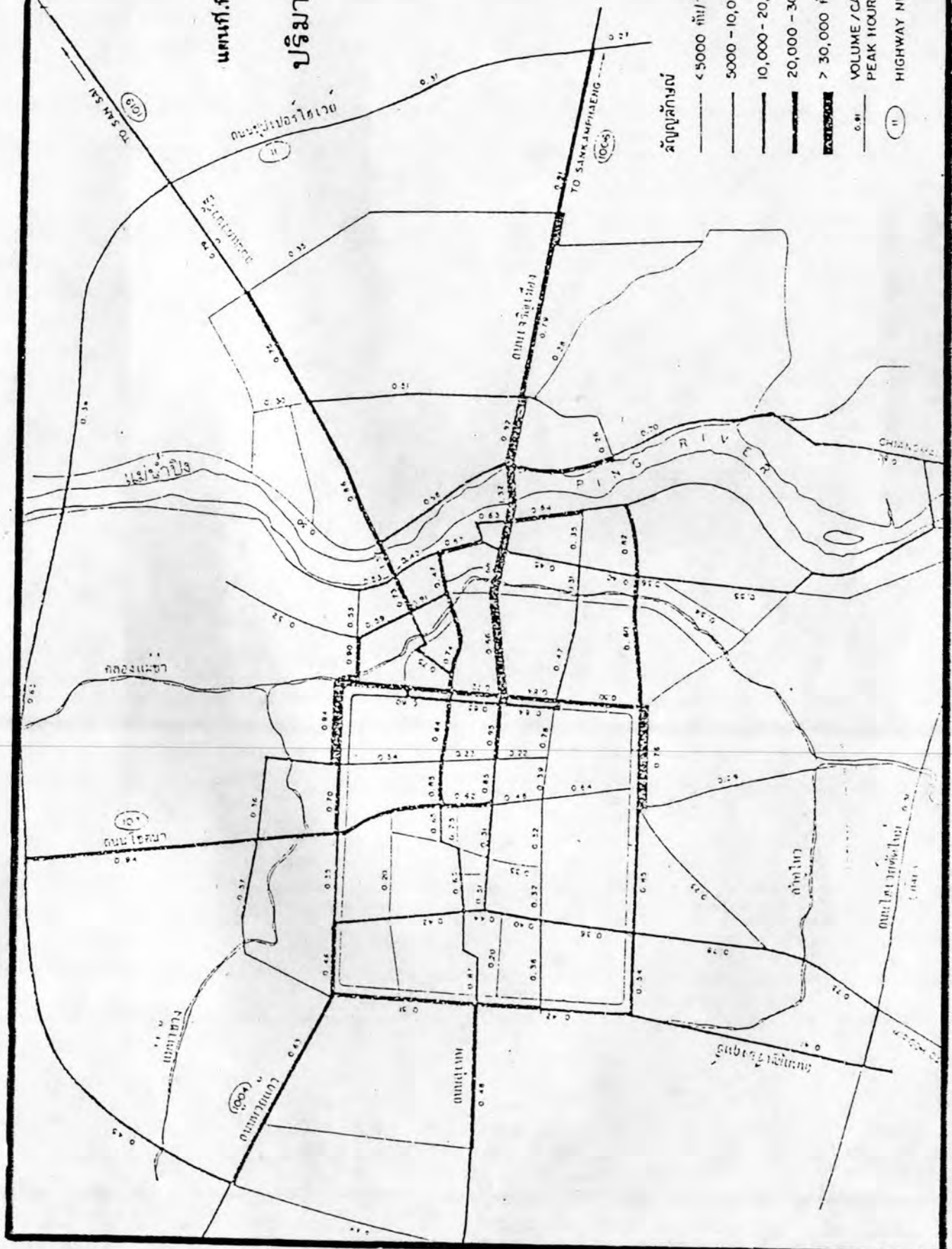


แผนที่ที่ 9

ปริมาณการจราจร

สัญลักษณ์

- 4,500 คัน/วัน
- 5,000 - 10,000 คัน/วัน
- 10,000 - 20,000 คัน/วัน
- 20,000 - 30,000 คัน/วัน
- > 30,000 คัน/วัน
- .๑๑ VOLUME / CAPACITY RATIO, PEAK HOUR
- .๑๒ HIGHWAY NUMBER



ท้ายวัง แนวถนนโชตินา-พระปกเกล้า และแนวถนนแก้ววรัธ-วิชัยานนท์ ซึ่งแนวถนนทั้ง 5 นี้ จะเห็นได้ว่า เป็นแนวถนนจากบริเวณเขตรอบนอกเมืองเข้าสู่ย่านใจกลางเมือง ซึ่งเป็นย่านธุรกิจ การค้าสำคัญทั้งสิ้น ซึ่งเมื่อทำการศึกษาถึงปริมาณการจราจรกับความจุของถนนแล้ว พบว่า อัตรา ส่วนระหว่างปริมาณการจราจรกับความจุของถนน (ค่า V/C)¹ สูงสุด อยู่ที่สะพานนครพิงค์ และ สะพานนพบุรี (ค่า $V/C = 1.3$)² และบริเวณถนนที่เชื่อมต่อกับสะพานทั้งสองกับถนนบริเวณใจ กลางเมือง (ค่า $V/C = 0.8 - 1.0$)³

5.7 การบริการรถประจำทาง ในพื้นที่เขตเทศบาลนครเชียงใหม่ มีบริการรถประจำทาง รับส่งผู้โดยสารภายในเขตเทศบาล 4 เส้นทาง (แผนที่ 10) พื้นที่เขตเทศบาลที่มีเส้นทางรถ ประจำทางวิ่งผ่านมากที่สุดได้แก่ บริเวณย่านการค้าตลาดต้นลำไย-วโรรส คือมีรถประจำทางวิ่ง ผ่านทั้ง 4 เส้นทาง

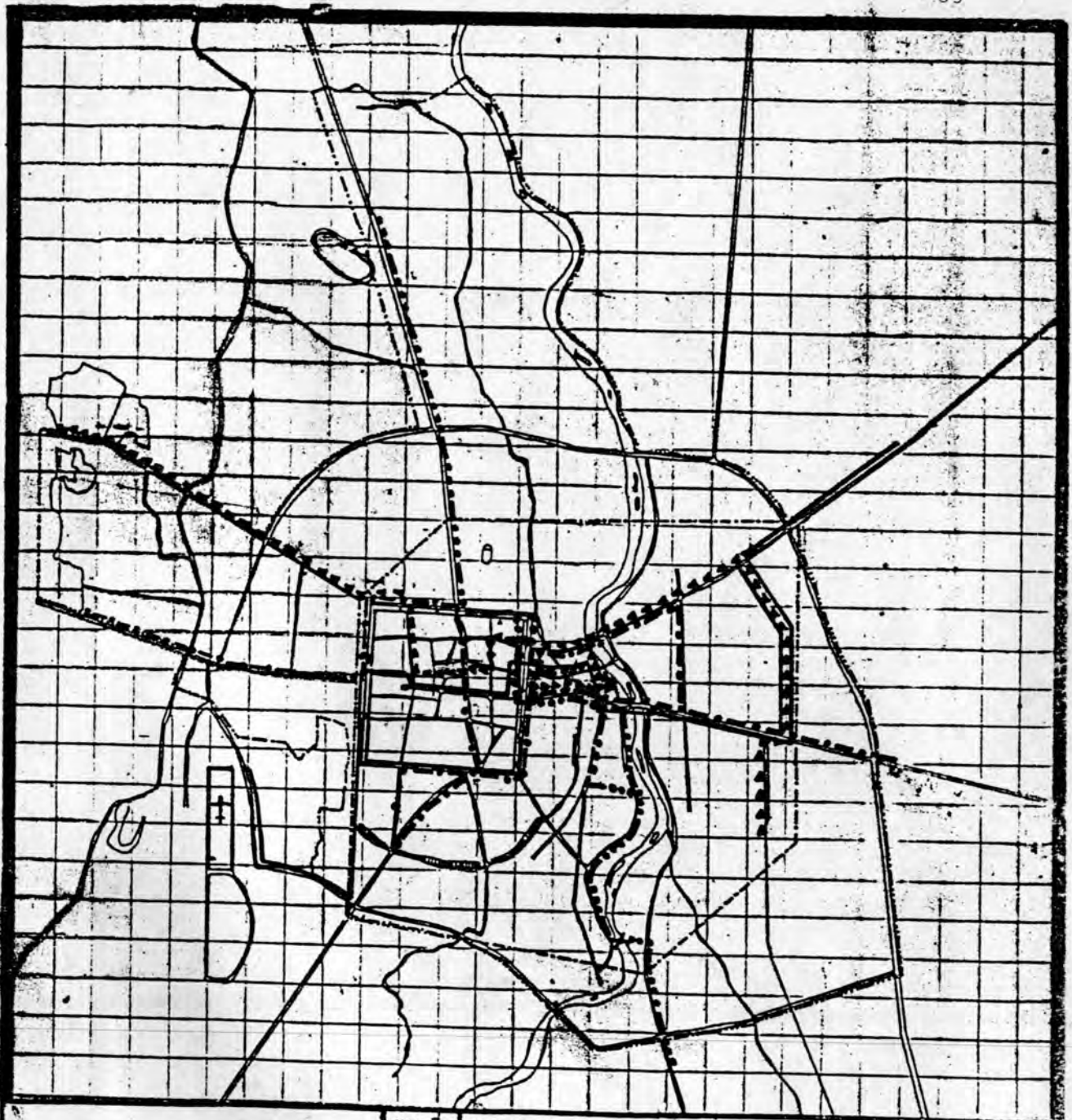
5.8 การระบายน้ำ ลักษณะของระบบระบายน้ำของเมืองเชียงใหม่ใน พ.ศ. 2525 เป็น ระบบระบายน้ำรวม (Combined flow) คือ ให้น้ำฝนและน้ำเสียจากอาคารบ้านเรือนไหลลง ในท่อเดียวกัน เส้นทางระบายน้ำที่ใ้ในบัจจุบัน ได้แก่ เส้นทางระบายตามธรรมชาติ ซึ่ง

¹ เป็นค่าแสดงถึงขีดความสามารถในการรับปริมาณการจราจรของถนน ค่าความจุของ ถนน (C) หมายถึงความสามารถของพื้นที่ถนนในการรับจำนวนยานพาหนะต่อชั่วโมงต่อช่องจราจร ซึ่งในกรณีของเมืองเชียงใหม่ ใช้ค่าความจุถนนเท่ากับ จำนวนยานพาหนะ 1,300 คันต่อชั่วโมงต่อ 1 ช่องการจราจร สำหรับปริมาณการจราจร (V) หมายถึง จำนวนยานพาหนะที่วิ่งบนถนนในหนึ่ง ชั่วโมงใน 1 ช่องการจราจร

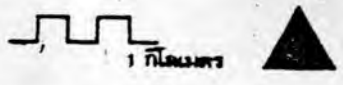
ถ้าอัตราส่วน V/C เท่ากับ 1 แสดงว่า ถนนเส้นนั้นมีปริมาณการจราจรเท่ากับค่าความ จุของถนน

² ค่า V/C อยู่ระหว่าง 1-1.4 แสดงว่าสภาพถนนมีรถติดและเสียเวลามาก เพราะถนน อยู่ในสภาพที่ปริมาณการจราจรใกล้เคียงกับความจุของถนนแล้ว

³ ค่า V/C อยู่ระหว่าง 0.7-1 แสดงว่า มีการจราจรคับคั่งปานกลาง



การวางแผนการใช้ที่ดิน
เพื่ออยู่อาศัยใน
เขตเทศบาลนครเชียงใหม่



ที่มา:

แผนที่	แสดง :
10	เส้นทางรถประจำทาง
เครื่องหมาย	
----- เขตเทศบาลเก่า	—●—●— เขตประเวศ - เมืองคอง
----- เขตเทศบาลใหม่	—●●●— ท้องนอก - บ.พัน 7
— ถนน	●●●●●●●● ทิวเขาน้ำ - สถานีรถไฟ
~ น้ำ	———— กองบิน 41 - ตลาดทรายแก้ว

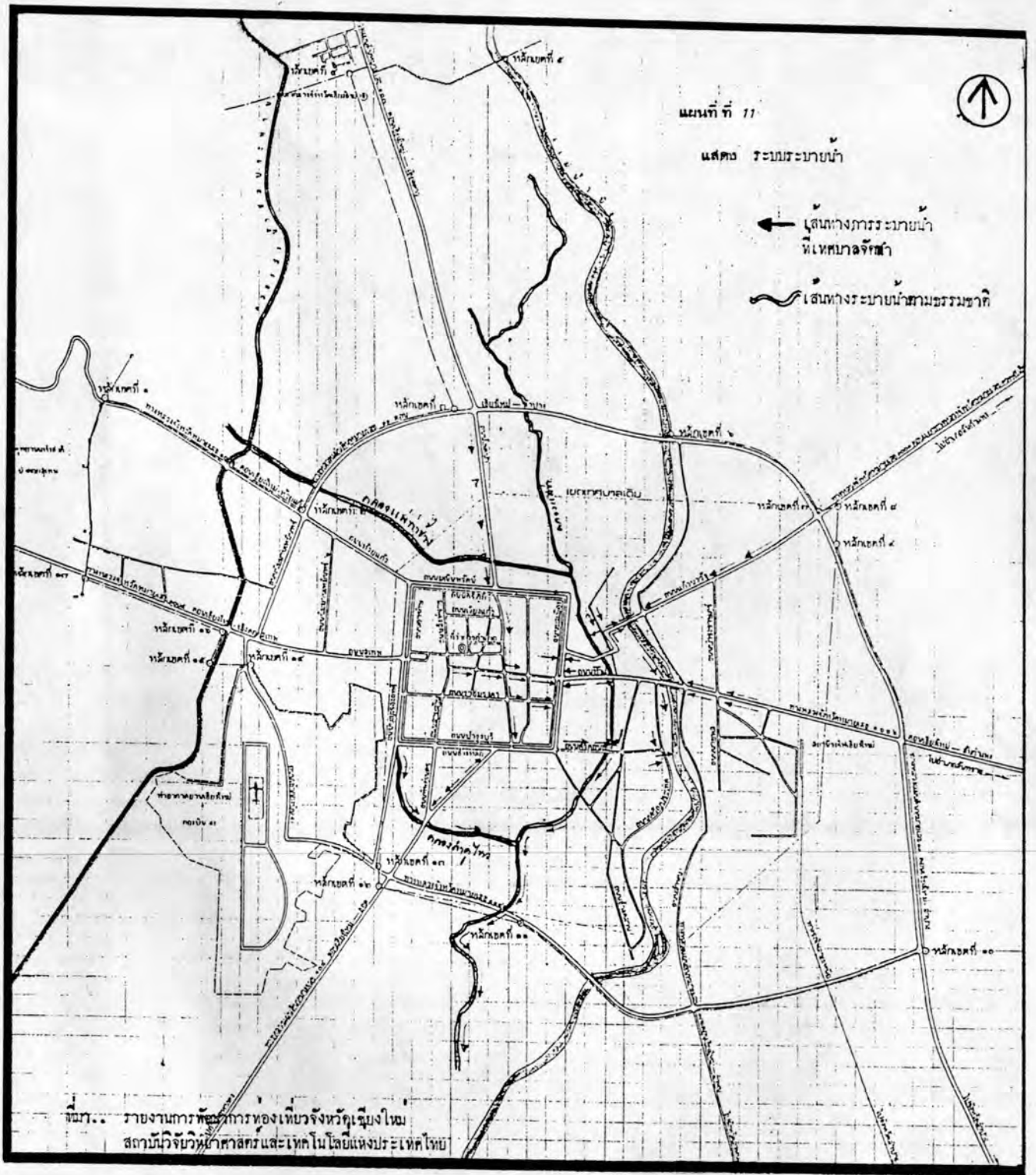
ประกอบด้วย แม่น้ำปิง คลองแม่ข่า คลองแม่ท่าช้าง ลำคูไหล และเหมืองริน นอกจากนี้ก็มีท่อระบายน้ำที่ทางเทศบาลได้จัดทำขึ้นเป็นท่อชนิดกลมมีขนาดเส้นผ่าศูนย์กลางตั้งแต่ 0.4-1.0 เมตร มีความยาวของท่อรวมทั้งสิ้น 4,056 เมตร และยังมีท่อเหลี่ยมและรางเปิดอีกด้วย (แผนที่ 11 และ 12)

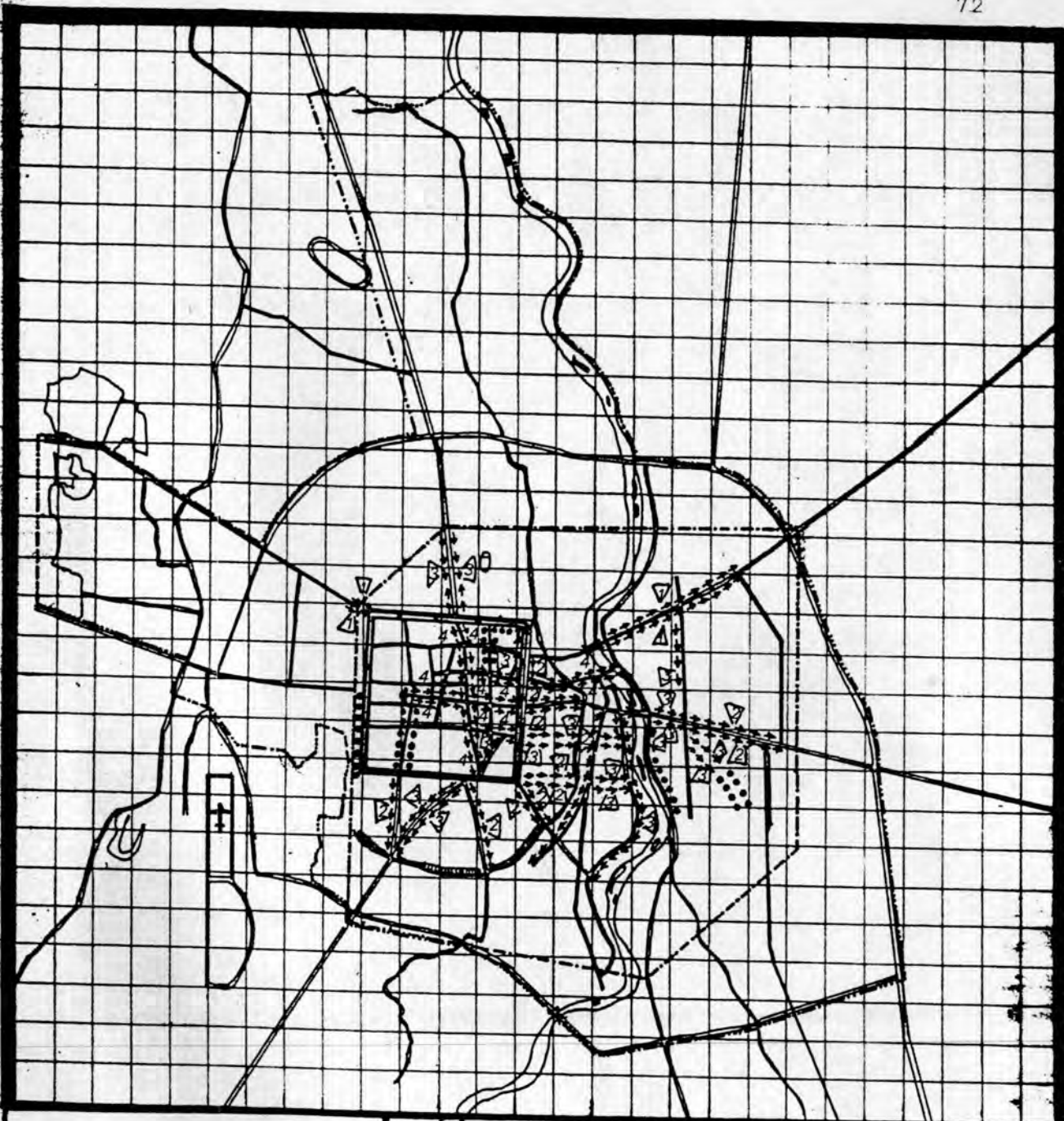
พื้นที่เขตเทศบาลทางฝั่งตะวันตกของแม่น้ำปิง มีท่อระบายน้ำสายหลัก (Main Drain) อยู่เกือบสมบูรณ์ และมีท่อระบายน้ำสายย่อยในถนนบางสาย นอกจากนี้ยังมีเส้นทางระบายน้ำธรรมชาติคือ คลองแม่ข่า คลองแม่ท่าช้าง ลำคูไหล และคูเมือง ส่วนพื้นที่เขตเทศบาลทางฝั่งตะวันออกของแม่น้ำปิง มีท่อระบายน้ำเฉพาะบริเวณริมถนนแก่นวรัฐ และถนนเจริญเมือง เท่านั้น เส้นทางระบายน้ำตามธรรมชาติมีเพียงเหมืองริน และลำเหมืองเล็ก ๆ ซึ่งส่วนใหญ่อยู่ในสภาพดินเลน เนื่องมาจากการตกตะกอนของน้ำ และการทิ้งขยะของประชากร

ผลจากการที่มีทางระบายน้ำไม่ทั่วถึง ประกอบกับการที่เส้นทางระบายน้ำตามธรรมชาติ ดินเลน เนื่องมาจากการขาดการบำรุงรักษา เป็นผลให้การระบายน้ำเสียเป็นไปอย่างไม่มีประสิทธิภาพ นอกจากนี้ยังเกิดมีปัญหาน้ำท่วมในฤดูฝนอีกด้วย ทั้งนี้เนื่องมาจากการที่แม่น้ำปิงซึ่งไหลผ่านกลางเมือง ไม่สามารถระบายน้ำได้ทัน นอกจากนี้สภาพพื้นที่ของเขตเทศบาล ซึ่งมีความลาดเอียงน้อย (เพียง 0-2 องศา) ทำให้การไหลของน้ำเป็นไปได้ช้า เมื่อประกอบกับสภาพท่อระบายน้ำที่มีอยู่ไม่สามารถทำงานได้อย่างมีประสิทธิภาพ เพราะมีขยะของท่อระบายน้ำไม่ทั่วถึง และการวางท่อไม่ได้ระดับ (มีความลาดเอียงของท่อน้อย ขาดความต่อเนื่องของแนวท่อระบาย และขนาดของท่อระบายน้ำที่ต่อเชื่อมกันไม่ได้สัดส่วนกัน) รวมทั้งเส้นทางระบายน้ำตามธรรมชาติที่ ดินเลน จึงเป็นเหตุให้เกิดสภาพน้ำท่วมขังในฤดูฝน และเกิดการเน่าเสียของน้ำในฤดูแล้ง

5.9 การกำจัดขยะ การให้บริการกำจัดขยะ เป็นหน้าที่ของเทศบาลนครเชียงใหม่ ซึ่งในปี พ.ศ. 2526 เทศบาลนครเชียงใหม่ มีพนักงานเก็บกวาดและขนขยะรวม 192 คน มีรถขนขยะจำนวน 25 คัน เป็นรถชนิดอัตโนมัติ 7 คัน (ความจุขยะประมาณ 18 ลูกบาศก์เมตรต่อคัน) และรถขนขยะขนาดเล็ก 18 คัน ทำการเก็บขยะวันละ 2 เที่ยว สามารถดำเนินการเก็บขยะได้วันละประมาณ 475 ลูกบาศก์ ซึ่งคิดเป็นร้อยละ 90 ของปริมาณขยะที่¹

¹ ฝ่ายสาธารณสุขุ สำนักรงานเทศบาลนครเชียงใหม่

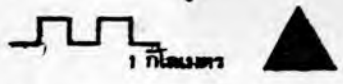




การวางแผนการใช้ที่ดิน
เพื่ออยู่อาศัยใน
เขตเทศบาลนครเชียงใหม่

แผนที่ 12 ส.ส.ต. ๕
แนวท่อระบายน้ำ

- เครื่องหมาย
- เขตเทศบาลเก่า
 - เขตเทศบาลใหม่
 - ถนน
 - ~ แม่น้ำ
- ▲ ท่อขนาด ϕ 1.00 มม.
 - ▲ ท่อขนาด ϕ 0.80 มม.
 - ▲ ท่อขนาด ϕ 0.60 มม.
 - ▲ ท่อขนาด ϕ 0.50 มม.
 - รวางระบายน้ำมีฝาปิด



ที่มา:

ในการดำเนินการกำจัดขยะนั้น เมื่อสกัดเก็บขยะแล้วจะนำขยะไปทิ้งที่ตำบลแม่เหียะ ซึ่งเป็นบริเวณที่ทางเทศบาลได้จัดซื้อไว้มีพื้นที่ 132 ไร่ ลักษณะพื้นที่เป็นที่ราบสูง ไม่มีน้ำขัง ระบบการกำจัดขยะในปัจจุบันเป็นแบบ Sanitary landfilled คือ ทิ้งให้ละลายตัวไปเอง และทำการขุดฝังบางส่วน (โดยทางเทศบาลมีรถแทรกเตอร์สำหรับทำการขุดกลบจำนวน 1 คัน)

ระบบการกำจัดขยะในปัจจุบัน ได้ก่อให้เกิดปัญหาแก่ทั้งเทศบาล และประชาชนในพื้นที่ข้างเคียงกับบริเวณที่ทิ้งขยะ กล่าวคือ ทางเทศบาลเองจำเป็นต้องใช้พื้นที่ในการทิ้งขยะเป็นบริเวณกว้าง เนื่องจากปัจจุบันปริมาณขยะได้เพิ่มมากขึ้นจนพื้นที่ทิ้งขยะที่มีอยู่ไม่สามารถรองรับขยะได้อีก นอกจากนี้ระบบการกำจัดขยะแบบที่ใช้อยู่ในปัจจุบัน ได้ก่อให้เกิดปัญหาทางด้านสาธารณสุขแก่ประชากรในบริเวณข้างเคียงกับพื้นที่ทิ้งขยะอีกด้วย

5.10 การรักษาความปลอดภัย ในด้านการรักษาความปลอดภัยของชีวิตและทรัพย์สินนั้น มีหน่วยงานที่รับผิดชอบ 2 หน่วยงานคือ สถานีตำรวจภูธร และหน่วยบรรเทาสาธารณภัยของทางเทศบาลนครเชียงใหม่

สถานีตำรวจในเขตเทศบาลมี 2 แห่งคือ สถานีตำรวจแม่ปิง และสถานีตำรวจภูธรเชียงใหม่ มีกำลังเจ้าหน้าที่ตำรวจ 464 นาย¹ หรือคิดเป็นอัตราส่วนต่อประชากรเท่ากับ 1 : 225 ซึ่งเมื่อเทียบกับมาตรฐานที่กรมตำรวจใช้ในปัจจุบันคือ ตำรวจต่อประชากรในชุมชนหนาแน่นพอควรคือ 1 : 600 คน แล้วนับว่าอยู่สูงกว่าเกณฑ์มาตรฐานมาก

ในการป้องกันอัคคีภัย และบรรเทาสาธารณภัย ซึ่งอยู่ในความรับผิดชอบของหน่วยบรรเทาสาธารณภัยของเทศบาลนครเชียงใหม่ ปรากฏว่าในปัจจุบันเทศบาลนครเชียงใหม่มีกำลังเจ้าหน้าที่ในด้านนี้ 71 นาย มีรถดับเพลิง 5 คัน รถปัมโตซึ่งใช้ดับเพลิงในอาคารสูงขนาด 6-7 ชั้น 1 คัน มีรถน้ำเพื่อให้บริการแก่ประชาชน 5 คัน นอกจากนี้มีเครื่องสูบน้ำชนิดหาคานจำนวน 10 เครื่อง เครื่องสูบน้ำชนิดลากเข็นจำนวน 2 เครื่อง และมีจุดประปาดับเพลิงตั้งกระจายอยู่ทั่วถนนทุกสายในเขตเทศบาล

เมื่อพิจารณาถึงอัตรากำลังและอุปกรณ์ในการดับเพลิง และบรรเทาสาธารณภัยแล้ว จะเห็นได้ว่า สามารถให้บริการได้อย่างมีประสิทธิภาพพอสมควรแต่ปัญหาที่อาจเกิดขึ้นได้คือ กรณีเพลิงไหม้ในอาคารสูงเกินกว่า 7 ชั้น (ซึ่งมีอยู่หลายอาคารในเขตเทศบาลนครเชียงใหม่ เช่น โรงแรมต่าง ๆ) ทั้งนี้เนื่องจากรถปัมโตที่มีอยู่สามารถยกสูงได้ขนาดตึก 6-7 ชั้นเท่านั้น

¹ สังกัดงานจังหวัดเชียงใหม่, ข้อมูลเบื้องต้นจังหวัดเชียงใหม่, (เอกสารโรเนียวเก็บเล่ม), หน้า 53

6. การคลังของเทศบาลนครเชียงใหม่

แหล่งที่มาของรายได้ที่สำคัญของเทศบาล ได้แก่ รายได้จากภาษีอากรและเงินอุดหนุนจากรัฐบาล (ดูรายละเอียดตารางที่ 17) คือประมาณร้อยละ 40-60 และร้อยละ 20-30 ของรายได้จากหมวดต่าง ๆ ส่วนรายจ่ายที่เทศบาลใช้จ่ายมากที่สุดได้แก่ รายจ่ายเกี่ยวกับเงินเดือน-ค่าจ้าง-ค่าตอบแทน คือประมาณร้อยละ 40-50 ของรายจ่ายทั้งหมด (รายละเอียดดูตารางที่ 18 ประกอบ)

อย่างไรก็ตาม เมื่อพิจารณาถึงรายรับ-รายจ่ายของเทศบาลในรอบ 10 ปีที่ผ่านมา จะเห็นว่า เทศบาลนครเชียงใหม่อยู่ในฐานะที่ค่อนข้างมั่นคง คือมีรายรับสูงกว่ารายจ่ายมาโดยตลอด

ตารางที่ 17 งบกำไรสุทธิและงบกำไรสุทธิต่อหุ้น

ประเภท	งบกำไรสุทธิ										
	2515	2516	2517	2518	2519	2520	2521	2522	2523	2524	
1. งบกำไรสุทธิ	9,000,260.29	8,287,972.37	17,537,969.58	17,932,174.62	23,297,229.44	27,957,709.64	34,134,569.13	35,287,253.61	39,550,495.85	44,919,693.53	
2. งบกำไรสุทธิต่อหุ้น	1,148,684.01	1,352,357.37	1,615,864.05	2,203,410.76	2,662,192.62	2,918,220.40	3,392,304.36	4,238,859.93	4,226,770.99	5,183,736.08	
3. งบกำไรสุทธิต่อหุ้น	1,060,227.03	1,036,620.93	1,309,038.90	1,514,831.02	1,747,923.29	2,190,794.08	2,003,809.68	2,081,704.86	2,750,258.71	3,206,223.02	
4. งบกำไรสุทธิต่อหุ้น	4,075,061.00	4,028,991.00	5,650,997.00	6,447,878.00	11,726,685	9,887,563.00	12,414,298.00	17,603,752.00	14,997,802.99	17,301,574.64	
5. งบกำไรสุทธิ	2,388,563.01	2,480,616.26	2,712,775.29	2,906,778.94	2,802,029.44	3,168,951.90	3,985,921.60	3,612,873.48	4,026,344.32	3,939,269.63	
6. งบกำไรสุทธิต่อหุ้น	203,490.62	275,553.92	297,525.56	297,768.80	387,755.09	895,498.77	484,544.30	-	1,109,642.75	-	
7. งบกำไรสุทธิ	2,280,006.50	1,031,408.00	805,800.00	1,039,880.00	9,044,301	295,450	3,751,338.93	199,300.00	5,142,671.40	2,934,648.00	
รวม	20,156,292.56	17,493,519.85	29,917,970.38	32,352,722.14	51,668,114.98	47,314,187.87	60,166,796.00	63,003,743.88	71,803,986.61	77,485,145.10	

ตารางที่ 18 งบการเงินส่วนกลางของกรม 2515-2523

ประเภท	400:งบการเงินส่วนกลาง									
	2515	2516	2517	2518	2519	2520	2521	2522	2523	2524
1. งบกำไรขาดทุนสุทธิ	915,577.85	914,577.84	914,577.84	914,577.84	914,577.84	912,433.94	912,433.94	583,063.25	583,063.21	-
2. งบกำไรขาดทุนสุทธิก่อนภาษีเงินได้	1,174,758.20	1,530,918.30	1,215,666.44	1,912,335.46	2,526,041.23	2,441,450.35	4,340,138.13	3,602,404.01	4,474,240.79	4,601,627.77
3. งบกำไรขาดทุนสุทธิหลังหักภาษีเงินได้	7,885,319.19	8,576,012.84	11,080,272.80	13,584,466.48	16,799,558.00	17,993,173.34	19,890,847.67	26,808,152.05	30,459,099.58	34,572,181.58
4. งบกำไรขาดทุนสุทธิหลังหักภาษีเงินได้	2,948,957.34	3,444,966.73	4,486,610.39	7,083,545.13	9,193,693.75	10,603,218.81	12,965,447.77	12,145,599.62	19,171,844.88	18,047,369.46
5. งบกำไรขาดทุนสุทธิหลังหักภาษีเงินได้	3,507,324.60	1,697,709.00	2,746,761.69	5,217,730.00	5,064,864.00	7,196,822.00	14,417,662.00	7,186,674.00	8,162,180.50	9,134,766.08
6. งบกำไรขาดทุนสุทธิ	56,543.05	60,878.00	49,558.50	-	148,383.53	183,273.00	120,500.00	371,000.00	245,735.00	262,317.00
7. งบกำไรขาดทุนสุทธิ	200,158.13	383,338.45	398,388.82	486,019.60	58,235.35	411,877.07	225,621.31	20,254.10	678,686.13	525,365.03
8. งบกำไรขาดทุนสุทธิ	2,280,006.60	1,031,408.00	754,800.00	1,039,880.00	11,149,015.00	2,190,700.00	3,617,738.00	3,779,392.00	6,002,595.40	5,656,024.17
รวม	18,967,644.95	17,639,809.16	21,619,635.88	30,238,554.51	44,854,369.64	41,905,948.51	56,690,386.82	54,491,543.03	69,777,444.49	72,799,650.09

ตารางที่ 19 แสดงงบดุลย้จำแนกตามปีงบประมาณ 2515-2523

ประเภท พ.ศ.	รายได้จริง	รายจ่ายจริง	รายได้สูงกว่ารายจ่าย
2515	20,156,292.56	18,967,644.95	1,188,648.61
2516	18,493,519.85	17,639,809.16	,853,710.69
2517	29,917,970.38	21,619,635.88	8,298,334.50
2518	32,352,722.14	30,238,554.51	2,114,167.63
2519	51,668,114.98	45,854,368.64	5,813,746.34
2520	47,314,187.78	41,905,948.51	5,408,239.27
2521	60,166,786.00	56,690,388.82	3,476,394.18
2522	63,003,743.88	54,491,443.03	8,512,200.85
2523	71,803,986.81	69,777,445.49	2,026,541.32
2524	77,485,145.10	72,799,650.09	4,685,495.01

แผนภูมิ 6 พหุคูณได้หลังจากนอน 10 ปี

