



ผลการวิเคราะห์ข้อมูล

จากการวิเคราะห์ข้อมูลดังกล่าวมาแล้วในบทที่ 2 ผู้วิจัยขอเสนอผลการวิเคราะห์ข้อมูลตามลำดับ ดังต่อไปนี้

1. ผลการทดสอบความแตกต่างระหว่างค่ามัธยฐานเลขคณิตของเพศชายที่มีลักษณะนิสัยกล้าแสดงออก กับค่ามัธยฐานเลขคณิตของเพศหญิงที่มีลักษณะนิสัยกล้าแสดงออก ตามการรับรู้ของกลุ่มตัวอย่าง โดยใช้สถิติที (t-test)
2. ผลการทดสอบความแตกต่างของค่ามัธยฐานเลขคณิตของเพศชายที่มีลักษณะนิสัยกล้าแสดงออกระหว่างการรับรู้ของกลุ่มตัวอย่างที่เป็นเพศชาย กับการรับรู้ของกลุ่มตัวอย่างที่เป็นเพศหญิง และผลการทดสอบความแตกต่างของค่ามัธยฐานเลขคณิตของเพศหญิงที่มีลักษณะนิสัยกล้าแสดงออกระหว่างการรับรู้ของกลุ่มตัวอย่างที่เป็นเพศชาย กับการรับรู้ของกลุ่มตัวอย่างที่เป็นเพศหญิง โดยใช้สถิติที
3. ผลการวิเคราะห์ความแปรปรวนแบบ 2 ทางของการตัดสินใจเกี่ยวกับลักษณะนิสัยกล้าแสดงออกจำแนกตามเพศของกลุ่มตัวอย่าง และเพศของบุคคลในกรณีตัวอย่าง
4. ผลการวิเคราะห์ความแปรปรวนแบบ 2 ทางของการตัดสินใจเกี่ยวกับลักษณะนิสัยกล้าแสดงออกจำแนกตามรูปแบบข้อมูลและเพศของบุคคลในกรณีตัวอย่าง
5. ผลการคำนวณค่ามัธยฐานเลขคณิต และส่วนเบี่ยงเบนมาตรฐานของลักษณะนิสัยกล้าแสดงออกของกลุ่มที่บุคคลในกรณีตัวอย่างเป็นเพศชาย และกลุ่มที่บุคคลในกรณีตัวอย่างเป็นเพศหญิง โดยจำแนกตามรูปแบบของข้อมูลและแสดงในรูปกราฟ
6. ผลการทดสอบความแตกต่างของการตัดสินใจเกี่ยวกับลักษณะนิสัยกล้าแสดงออกระหว่างกลุ่มที่บุคคลในกรณีตัวอย่างเป็นชายกับกลุ่มที่บุคคลในกรณีตัวอย่างเป็นหญิง โดยจำแนกตามรูปแบบของข้อมูลด้วยวิธีการของทูเก้ (Tukey)
7. ผลการวิเคราะห์ค่าสหสัมพันธ์ระหว่างภาพพจน์ต่อเพศชายกับการตัดสินใจเกี่ยวกับลักษณะนิสัยกล้าแสดงออกของบุคคลในกรณีตัวอย่างที่เป็นชาย และค่าสหสัมพันธ์ระหว่างภาพพจน์ต่อเพศหญิง กับการตัดสินใจเกี่ยวกับลักษณะนิสัยกล้าแสดงออกของบุคคลในกรณีตัวอย่างที่เป็นหญิง โดยจำแนกตามรูปแบบของข้อมูล

ตารางที่ 3 ผลการทดสอบความแตกต่างระหว่างค่ามัธยัมเลขคณิตของเพศชายที่มีลักษณะนิสัยกล้าแสดงออก กับค่ามัธยัมเลขคณิตของเพศหญิงที่มีลักษณะนิสัยกล้าแสดงออก ตามการรับรู้ของกลุ่มตัวอย่าง โดยใช้สถิติ (t-test)

การรับรู้ของกลุ่มตัวอย่าง	\bar{X} (n=200)	S.D.	t
เพศชายที่มีลักษณะนิสัยกล้าแสดงออก	62.91	15.71	13.25 ^{***}
เพศหญิงที่มีลักษณะนิสัยกล้าแสดงออก	48.49	17.56	

df = 199

*** P < .001

หมายเหตุ ค่ามัธยัมเลขคณิต คือ ค่ามัธยัมเลขคณิตของเปอร์เซ็นต์

จากตารางที่ 3 เมื่อพิจารณาค่ามัธยัมเลขคณิต ส่วนเบี่ยงเบนมาตรฐานและการวิเคราะห์ความแตกต่างระหว่างค่ามัธยัมเลขคณิตของเพศชายที่มีลักษณะนิสัยกล้าแสดงออก กับเพศหญิงที่มีลักษณะนิสัยกล้าแสดงออกด้วยการทดสอบค่า t พบว่า กลุ่มตัวอย่างรับรู้ว่เพศชายที่มีลักษณะนิสัยกล้าแสดงออกมีจำนวนแตกต่างจากเพศหญิงที่มีลักษณะนิสัยกล้าแสดงออกอย่างมีนัยสำคัญ (P < .001) โดยค่ามัธยัมเลขคณิตของเพศชายที่มีลักษณะนิสัยกล้าแสดงออก ($\bar{X} = 62.91$) สูงกว่าค่ามัธยัมเลขคณิตของเพศหญิงที่มีลักษณะนิสัยกล้าแสดงออก ($\bar{X} = 48.49$)

ตารางที่ 4 ผลการทดสอบความแตกต่างของค่ามัธยฐานเลขคณิตของเพศชายที่มีลักษณะนิสัยกล้าแสดงออกระหว่างการรับรู้ของกลุ่มตัวอย่างที่เป็นเพศชาย กับการรับรู้ของกลุ่มตัวอย่างที่เป็นเพศหญิง และผลการทดสอบความแตกต่างของค่ามัธยฐานเลขคณิตของเพศหญิงที่มีลักษณะนิสัยกล้าแสดงออกระหว่างการรับรู้ของกลุ่มตัวอย่างที่เป็นเพศชาย กับการรับรู้ของกลุ่มตัวอย่างที่เป็นเพศหญิงโดยใช้สถิติที

การรับรู้	กลุ่มตัวอย่าง				t
	ชาย (n=100)		หญิง (n=100)		
	\bar{X}	S.D.	\bar{X}	S.D.	
เพศชายที่มีลักษณะนิสัยกล้าแสดงออก	61.08	16.23	64.74	15.04	1.65
เพศหญิงที่มีลักษณะนิสัยกล้าแสดงออก	46.19	18.68	50.79	16.12	1.86

$$df = 198$$

จากตาราง กลุ่มตัวอย่างที่เป็นชายและกลุ่มตัวอย่างที่เป็นหญิง มีการรับรู้จำนวนเพศชายที่มีลักษณะนิสัยกล้าแสดงออกไม่แตกต่างกัน ($P > .05$) และมีการรับรู้จำนวนเพศหญิงที่มีลักษณะนิสัยกล้าแสดงออกไม่แตกต่างกันด้วย ($P > .05$)

ตารางที่ 5 ผลของการวิเคราะห์ความแปรปรวนแบบ 2 ทางของการตัดสินใจเกี่ยวกับลักษณะนิสัย
กล้าแสดงออก จำแนกตามเพศของกลุ่มตัวอย่างและเพศของบุคคลในกรณีตัวอย่าง

แหล่งความแปรปรวน	SS	df	MS	F
รวม (total)	1809.10	1199	1.51	
ระหว่างกลุ่มย่อย	18.53	3	6.18	
เพศของกลุ่มตัวอย่าง	0.61	1	0.61	0.41
เพศของบุคคลในกรณีตัวอย่าง	17.62	1	17.62	11.77***
ปฏิกริยาร่วม	0.30	1	0.30	0.20
ความคลาดเคลื่อน	1790.57	1196		

*** = $P < .001$

จากตาราง แสดงว่ากลุ่มตัวอย่างเพศชายและเพศหญิงมีการตัดสินใจเกี่ยวกับลักษณะนิสัย
กล้าแสดงออกของบุคคลในกรณีตัวอย่างไม่แตกต่างกัน แต่บุคคลในกรณีตัวอย่างที่เป็นเพศหญิงและ
เพศชายจะได้รับการตัดสินใจว่ามีลักษณะนิสัยกล้าแสดงออกแตกต่างกัน ($P < .001$) เพศของกลุ่ม
ตัวอย่างและเพศของบุคคลในกรณีตัวอย่าง ไม่มีผลร่วมกันต่อการตัดสินใจเกี่ยวกับลักษณะนิสัยกล้า
แสดงออกของบุคคลในกรณีตัวอย่าง

ตารางที่ 6 ผลการวิเคราะห์ความแปรปรวนแบบ 2 ทางของการตัดสินใจเกี่ยวกับลักษณะนิสัยกล้าแสดงออกจำแนกตามรูปแบบข้อมูลและเพศของบุคคลในกรณีตัวอย่าง

แหล่งความแปรปรวน	SS	df	MS	F
รวม (total)	1809.10	1199	1.51	
ระหว่างกลุ่มย่อย	75.36	5	15.07	
รูปแบบข้อมูล	18.27	2	9.13	6.29**
เพศของบุคคลในกรณีตัวอย่าง	17.62	1	17.62	12.14***
ปฏิกริยาร่วม	39.47	2	19.74	13.59***
ความคลาดเคลื่อน	1733.74	1194	1.45	

*** = $P < .001$

** = $P < .01$

จากตาราง แสดงว่ารูปแบบของข้อมูลมีผลทำให้การตัดสินใจเกี่ยวกับลักษณะนิสัยกล้าแสดงออกแตกต่างกันอย่างมีนัยสำคัญ ($P < .01$) เพศของบุคคลในกรณีตัวอย่างมีผลทำให้การตัดสินใจเกี่ยวกับลักษณะนิสัยกล้าแสดงออกแตกต่างกันอย่างมีนัยสำคัญ ($P < .001$) และปฏิกริยาร่วมระหว่างรูปแบบข้อมูลและเพศของบุคคลในกรณีตัวอย่าง มีผลทำให้การตัดสินใจเกี่ยวกับลักษณะกล้าแสดงออกแตกต่างกันอย่างมีนัยสำคัญ ($P < .001$)

ตารางที่ 7 ผลการคำนวณค่ามัธยฐานเลขคณิต และส่วนเบี่ยงเบนมาตรฐานของลักษณะนิสัยกล้าแสดงออกของกลุ่มบุคคลในกรณีตัวอย่างเป็นชาย และกลุ่มที่บุคคลในกรณีตัวอย่างเป็นหญิง โดยจำแนกตามรูปแบบของข้อมูล และแสดงในรูปกราฟ

รูปแบบของข้อมูล	เพศของบุคคลในกรณีตัวอย่าง			
	ชาย (n=100)		หญิง (n=100)	
	\bar{X}	S.D.	\bar{X}	S.D.
ข้อมูลเพศอย่างเดียว	4.28	1.47	3.53	1.42
ข้อมูลเพศและพฤติกรรมที่ไม่เกี่ยวข้องกับ การวิเคราะห์ลักษณะนิสัยกล้าแสดงออก	4.18	1.23	4.21	1.15
ข้อมูลเพศและพฤติกรรมที่เกี่ยวข้องกับ การวิเคราะห์ลักษณะนิสัยกล้าแสดงออก	4.12	0.91	4.12	0.94

หมายเหตุ ลักษณะนิสัยกล้าแสดงออกของบุคคลในกรณีตัวอย่าง ประเมินโดยใช้มาตรจำแนกความหมาย มีค่าสูงสุดเท่ากับ 7 ซึ่งหมายถึงมีลักษณะนิสัยกล้าแสดงออกมากที่สุด ไปจนถึง 1 ซึ่งหมายถึงมีลักษณะนิสัยไม่กล้าแสดงออกเลย

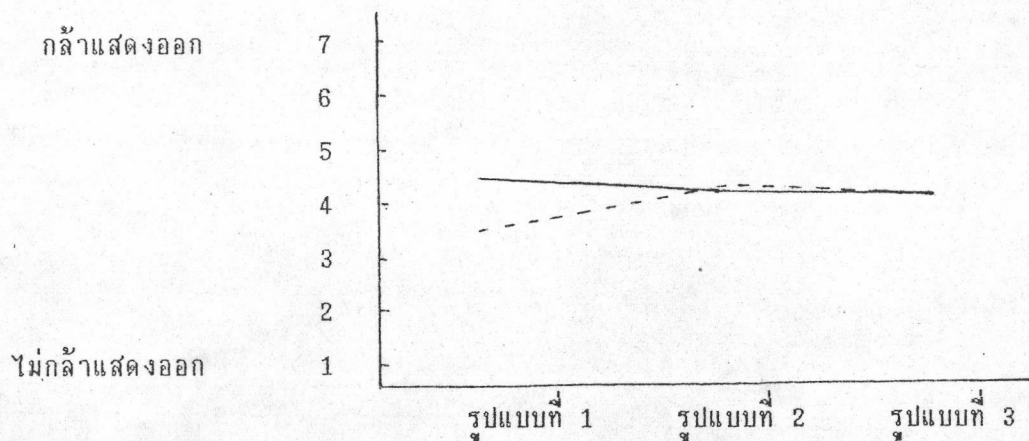
จากตารางแสดงว่า

1. เมื่อข้อมูลมีเพียงเพศอย่างเดียว ค่ามัธยฐานเลขคณิตและส่วนเบี่ยงเบนมาตรฐานของลักษณะนิสัยกล้าแสดงออกเมื่อกรณีตัวอย่างเป็นชายเท่ากับ 4.28 และ 1.47 ค่ามัธยฐานเลขคณิตและส่วนเบี่ยงเบนมาตรฐานของลักษณะนิสัยกล้าแสดงออกเมื่อกรณีตัวอย่างเป็นหญิงเท่ากับ 3.53 และ 1.42

2. เมื่อข้อมูลประกอบด้วยเพศและพฤติกรรมที่ไม่เกี่ยวข้องกับการวิเคราะห์ลักษณะนิสัยกล้าแสดงออก ค่ามัชฌิมเลขคณิตและส่วนเบี่ยงเบนมาตรฐานของลักษณะนิสัยกล้าแสดงออกเมื่อกรณีตัวอย่างเป็นชายเท่ากับ 4.18 และ 1.23 ค่ามัชฌิมเลขคณิตและส่วนเบี่ยงเบนมาตรฐานของลักษณะนิสัยกล้าแสดงออก เมื่อกรณีตัวอย่างเป็นหญิงเท่ากับ 4.21 และ 1.15

3. เมื่อข้อมูลประกอบด้วยเพศและพฤติกรรมที่เกี่ยวข้องกับการวิเคราะห์ลักษณะนิสัยกล้าแสดงออก ค่ามัชฌิมเลขคณิตและส่วนเบี่ยงเบนมาตรฐานของลักษณะนิสัยกล้าแสดงออก เมื่อกรณีตัวอย่างเป็นชายเท่ากับ 4.12 และ 0.91 ค่ามัชฌิมเลขคณิตและส่วนเบี่ยงเบนมาตรฐานของลักษณะนิสัยกล้าแสดงออก เมื่อกรณีตัวอย่างเป็นหญิงเท่ากับ 4.12 และ 0.94

เมื่อนำค่ามัชฌิมเลขคณิตดังกล่าวมาแสดงด้วยกราฟได้ดังนี้



- หมายเหตุ
- เพศของบุคคลในกรณีตัวอย่างเป็นชาย
 - เพศของบุคคลในกรณีตัวอย่างเป็นหญิง
 - ข้อมูลรูปแบบที่ 1 คือ ข้อมูลที่มีเพียงเพศของบุคคลเท่านั้น
 - ข้อมูลรูปแบบที่ 2 คือ ข้อมูลที่มีข้อมูลเพศและพฤติกรรมที่ไม่เกี่ยวข้องกับการวิเคราะห์ลักษณะนิสัยกล้าแสดงออก
 - ข้อมูลรูปแบบที่ 3 คือ ข้อมูลที่มีข้อมูลเพศและพฤติกรรมที่เกี่ยวข้องกับการวิเคราะห์ลักษณะนิสัยกล้าแสดงออก

ตารางที่ 8 ผลการทดสอบความแตกต่างของการตัดสินใจเกี่ยวกับลักษณะนิสัยกล้าแสดงออกระหว่างกรณีตัวอย่างที่บุคคลในกรณีตัวอย่างเป็นชาย กับกรณีตัวอย่างที่บุคคลในกรณีตัวอย่างเป็นหญิง โดยจำแนกตามรูปแบบของข้อมูลด้วยวิธีการของทูกี (Tukey)

ผลต่างของค่ามีชดิมเลขคณิตรายคู่

รูปแบบของข้อมูลและเพศของบุคคลในกรณีตัวอย่าง	รูปแบบข้อมูล 1 ชาย ($\bar{X} = 4.28$)	รูปแบบข้อมูล 2 ชาย ($\bar{X} = 4.18$)	รูปแบบข้อมูล 3 ชาย ($\bar{X} = 4.12$)
รูปแบบข้อมูล 1 หญิง ($\bar{X} = 3.52$)	0.75***		
รูปแบบข้อมูล 2 หญิง ($\bar{X} = 4.21$)		0.03	
รูปแบบข้อมูล 3 หญิง ($\bar{X} = 4.12$)			0.00

*** $P < .001$

จากตาราง เมื่อทดสอบความแตกต่างของการตัดสินใจเกี่ยวกับลักษณะนิสัยกล้าแสดงออกระหว่างกรณีตัวอย่างที่บุคคลในกรณีตัวอย่างเป็นชาย กับกรณีตัวอย่างที่บุคคลในกรณีตัวอย่างเป็นหญิง โดยจำแนกตามรูปแบบของข้อมูลพบว่า เมื่อข้อมูลเป็นรูปแบบที่ 1 คือ มีข้อมูลเพศเพียงอย่างเดียว กรณีตัวอย่างที่เป็นชายจะได้รับการตัดสินใจว่ามีลักษณะนิสัยกล้าแสดงออกมากกว่ากรณีตัวอย่างที่เป็นหญิง อย่างมีนัยสำคัญทางสถิติ ($P < .001$) ส่วนข้อมูลรูปแบบที่ 2 คือ เป็นข้อมูลที่ประกอบด้วยเพศและพฤติกรรมที่ไม่เกี่ยวข้องกับการวิเคราะห์ลักษณะนิสัยกล้าแสดงออก และข้อมูลรูปแบบที่ 3 คือ เป็นข้อมูลที่ประกอบด้วยเพศ และพฤติกรรมที่เกี่ยวข้องกับการวิเคราะห์ลักษณะนิสัยกล้าแสดงออกพบว่า ไม่มีความแตกต่างอย่างมีนัยสำคัญระหว่างการตัดสินใจเกี่ยวกับลักษณะนิสัยกล้าแสดงออกของกรณีตัวอย่างที่บุคคลในกรณีตัวอย่างเป็นหญิง และที่บุคคลในกรณีตัวอย่างเป็นชาย ($P > .05$)

ตารางที่ 9 ผลการวิเคราะห์ค่าสหสัมพันธ์ระหว่างภาพพจน์ต่อเพศชายกับการตัดสินใจเกี่ยวกับลักษณะนิสัยกล้าแสดงออกของบุคคลในกรณีตัวอย่างที่เป็นชาย และค่าสหสัมพันธ์ระหว่างภาพพจน์ต่อเพศหญิงกับการตัดสินใจเกี่ยวกับลักษณะนิสัยกล้าแสดงออกของบุคคลในกรณีตัวอย่างที่เป็นหญิง โดยจำแนกตามรูปแบบของข้อมูล

รูปแบบของข้อมูล	เพศของบุคคลในกรณีตัวอย่าง	
	ชาย	หญิง
ข้อมูลเพศอย่างเดียว	.5236 ^{***}	.4223 ^{***}
ข้อมูลเพศและข้อมูลที่ไม่เกี่ยวข้องกับการวิเคราะห์ห้ลักษณะนิสัยกล้าแสดงออก	.1667 [*]	.0543
ข้อมูลเพศและข้อมูลที่เกี่ยวข้องกับการวิเคราะห์ห้ลักษณะนิสัยกล้าแสดงออก	.1286	.0896

*** = $P < .001$

* = $P < .05$

จากตารางแสดงว่า

1. เมื่อมีข้อมูลเพศเพียงอย่างเดียว ภาพพจน์ต่อเพศชายจะมีสหสัมพันธ์ทางบวกกับการตัดสินใจเกี่ยวกับลักษณะนิสัยกล้าแสดงออกของบุคคลในกรณีตัวอย่างที่เป็นชาย ($r = .5236$) และภาพพจน์ต่อเพศหญิงจะมีสหสัมพันธ์ทางบวกกับการตัดสินใจเกี่ยวกับลักษณะนิสัยกล้าแสดงออกของบุคคลในกรณีตัวอย่างที่เป็นหญิง ($r = .4223$)

2. เมื่อมีข้อมูลเพศและข้อมูลที่ไม่เกี่ยวข้องกับการวิเคราะห์ห้ลักษณะนิสัยกล้าแสดงออก ภาพพจน์ต่อเพศชายมีสหสัมพันธ์ทางบวกกับการตัดสินใจเกี่ยวกับลักษณะนิสัยกล้าแสดงออกของบุคคลในกรณีตัวอย่างที่เป็นชาย ($r = .1667$) แต่ภาพพจน์ต่อเพศหญิงไม่มีสหสัมพันธ์กับการตัดสินใจเกี่ยวกับลักษณะนิสัยกล้าแสดงออกของบุคคลในกรณีตัวอย่างที่เป็นหญิง ($P > .05$)

3. เมื่อมีข้อมูลเพศและข้อมูลที่เกี่ยวข้องกับการวิเคราะห์ลักษณะนิสัยกล้าแสดงออก ภาพพจน์ต่อเพศชายไม่มีสหสัมพันธ์กับการตัดสินใจเกี่ยวกับลักษณะนิสัยกล้าแสดงออกของบุคคลในกรณี ตัวอย่างที่เป็นชาย และภาพพจน์ต่อเพศหญิงไม่มีสหสัมพันธ์กับการตัดสินใจเกี่ยวกับลักษณะนิสัยกล้าแสดงออกของบุคคลในกรณีตัวอย่างที่เป็นหญิงเช่นกัน ($P > .05$)