

คู่มือการสร้างและแก้ไขข้อมูล เว็บเพจฝ่ายบริการผู้อ่าน



<http://www.car.chula.ac.th/readerweb/web>

ระเบียบ แสงจันทร์
งานส่งเสริมการใช้สารสนเทศ
ฝ่ายบริการผู้อ่าน
สถาบันวิทยบริการ จุฬาลงกรณ์มหาวิทยาลัย

คำนำ

ข้อมูลเว็บเพจฝ่ายบริการผู้อ่าน จัดเก็บและให้บริการบนเครื่องแม่ข่าย Omega CARWEB เข้าถึงและใช้งานได้ที่ <http://www.car.chula.ac.th/readerweb/web/> ทั้งนี้การเข้าถึงและจัดการแก้ไขแฟ้มข้อมูลเว็บเพจดังกล่าว จะดำเนินการภายใต้นโยบายและการกำกับดูแลของผู้ดูแลระบบ (administrator) ของสถาบันวิทยบริการ จุฬาลงกรณ์มหาวิทยาลัย

ดังนั้นผู้ได้รับสิทธิ์ในการเข้าถึงและปรับปรุงข้อมูลบนเว็บเพจจึงควรจะต้องมีความรู้ความเข้าใจในการเข้าถึงและแก้ไขข้อมูล ผู้เขียนจึงได้จัดทำ “คู่มือการสร้างและแก้ไขข้อมูลเว็บเพจฝ่ายบริการผู้อ่าน” เพื่อใช้เป็นคู่มือและขั้นตอนการปฏิบัติงานสำหรับบรรณารักษ์และบุคลากรผู้ปฏิบัติงานด้านการสร้างและแก้ไขข้อมูลเว็บเพจฝ่ายบริการ โดยปัจจุบันมีบุคลากรจากฝ่ายบริการผู้อ่าน ได้รับมอบหมายให้มีสิทธิ์ในการสร้างและแก้ไขข้อมูลเว็บเพจฝ่ายบริการ จำนวน 3 คน ดังนั้นคู่มือขั้นตอนการปฏิบัติงานเล่มนี้ จึงมีส่วนช่วยเสริมสร้างความรู้ความเข้าใจที่ถูกต้องและเป็นมาตรฐานในการปฏิบัติงานเดียวกัน ตลอดจนเป็นการเตรียมความพร้อมสำหรับการปฏิบัติงานต่อไป

เนื้อหาของคู่มือเป็นการเสนอวิธีการจัดการแฟ้มข้อมูลบนเครื่อง Omega CARWEB โครงสร้างหลักข้อมูลเว็บเพจฝ่ายบริการผู้อ่าน รายละเอียดของโปรแกรมที่ใช้ในการสร้างและแก้ไขข้อมูลเว็บเพจฝ่ายบริการผู้อ่าน ขั้นตอนการสร้างและแก้ไขข้อมูลเว็บเพจฝ่ายบริการผู้อ่าน โดยจำแนกเป็น 2 ขั้นตอนใหญ่ ได้แก่ 1) การถ่ายโอนแฟ้มข้อมูลเว็บเพจ และ 2) การสร้างและปรับปรุงข้อมูลเว็บเพจพร้อมนำเสนอตัวอย่างการสร้างและปรับปรุงข้อมูลเว็บเพจฝ่ายบริการผู้อ่าน หัวข้อ “บทวิทยุออนไลน์ ก้าวไกลกับวิทยบริการ” ด้วยโปรแกรม Macromedia Dreamweaver 8 และการนำข้อมูลเว็บเพจฝ่ายบริการผู้อ่าน upload ขึ้นสู่เครื่อง Server สถาบันวิทยบริการ

ผู้เขียนหวังว่าคู่มือฉบับนี้จะเป็นประโยชน์ต่อบุคลากรผู้ปฏิบัติงานด้านการสร้างและแก้ไขข้อมูลเว็บเพจฝ่ายบริการได้เป็นอย่างดี

ระเบียบ แสงจันทร์

เมษายน 2552

สารบัญ

	หน้า
วิธีการจัดการแฟ้มข้อมูลบนเครื่อง Omega CARWEB	1
โครงสร้างหลักข้อมูลเว็บเพจฝ่ายบริการผู้อ่าน	1
โปรแกรมที่ใช้ในการสร้างและแก้ไขข้อมูลเว็บเพจฝ่ายบริการผู้อ่าน	2
การสร้างและแก้ไขข้อมูลเว็บเพจฝ่ายบริการผู้อ่าน	2
ตัวอย่างการสร้างและปรับปรุงข้อมูลเว็บเพจฝ่ายบริการผู้อ่าน	10
หัวข้อ “บทวิทยุออนไลน์ ก้าวไกลกับวิทยุบริการ”	
ด้วยโปรแกรม Macromedia Dreamweaver 8	
การนำข้อมูลเว็บเพจฝ่ายบริการผู้อ่าน up load ขึ้นสู่เครื่อง Server สถาบันวิทยุบริการ	12
เอกสารอ้างอิง	17

คู่มือการสร้างและแก้ไขข้อมูล เว็บเพจฝ่ายบริการผู้อ่าน

ข้อมูลเว็บเพจฝ่ายบริการผู้อ่าน <http://www.car.chula.ac.th/readerweb/web/> จัดเก็บและให้บริการบนเครื่อง Omega CARWEB ซึ่งเป็นเครื่องแม่ข่ายที่ใช้ระบบ Linux (Ubuntu) ดังนั้นรูปแบบการใช้งานเพื่อการจัดการเพิ่มข้อมูลบนเครื่อง Omega CARWEB จึงมีความแตกต่างจากการจัดการข้อมูลบน CARWEB ระบบเดิมดังนี้ (สุชิน ประสงค์สันติ, 2552 : 1)

การจัดการเพิ่มข้อมูลบนเครื่อง Omega CARWEB

การจัดการเพิ่มข้อมูล	ระบบเดิมผ่านWindows	ระบบใหม่ผ่าน Linux (Ubuntu)
การโอนย้ายไฟล์	ใช้วิธีการ Map Drive	ใช้วิธีการ FTP
การตั้งชื่อไฟล์	ตั้งชื่อแบบใดก็ได้ ภาษาอังกฤษ อักษรตัวเล็กตัวใหญ่มีผล เหมือนกัน	ต้องระมัดระวังการตั้งชื่อไฟล์ เนื่องจากมีลักษณะเป็น Case Sensitive หมายถึง อักษรตัวเล็ก ตัวใหญ่ มีผลต่างกัน
ภาษาโปรแกรมที่ใช้	ASP (Active Server page)	PHP (ภาษาจําพวก scripting language)
ฐานข้อมูล	Access	MySQL

โครงสร้างข้อมูลเว็บเพจฝ่ายบริการผู้อ่าน

โครงสร้างหลักข้อมูลเว็บเพจฝ่ายบริการผู้อ่าน ประกอบด้วย 3 หัวข้อใหญ่ ดังนี้

- ข้อมูลพื้นฐาน** : ประกอบด้วยเว็บเพจหัวข้อ พัฒนาการ บทบาทและหน้าที่ความรับผิดชอบ โครงสร้างการดำเนินงาน บุคลากร อาคารสถานที่ สถิติที่น่าสนใจ รายงานประจำปี
- บริการ** : ประกอบด้วยเว็บเพจหัวข้อ เอกสารเผยแพร่ ฐานข้อมูลห้องสมุด ฐานข้อมูลเพื่อการค้นคว้าวิจัย หนังสือแนะนำ สารบัญวารสาร (สาขาบรรณารักษศาสตร์และสารนิเทศศาสตร์) หนังสือพิมพ์ออนไลน์ หนังสือหายาก (หนังสือหายากออนไลน์ ห้องหนังสือหายาก)
- สาระน่ารู้** : ประกอบด้วยเว็บเพจหัวข้อ บทวิทยุรายการ "ก้าวไกลกับวิทยุบริการ" โครงการพัฒนางาน พัฒนาคณ กิจกรรม 5 ส และรูปแบบรายการอ้างอิง

โปรแกรมสร้างและแก้ไขข้อมูลเว็บเพจฝ่ายบริการผู้อ่าน

โปรแกรมที่ใช้ในการสร้างและแก้ไขข้อมูลเว็บเพจฝ่ายบริการผู้อ่าน ประกอบด้วยโปรแกรมหลัก 3 รายการดังนี้

1. **Macromedia Dreamweaver 8** : เป็นโปรแกรมสร้างเอกสารเว็บที่ทำงานในลักษณะ HTML Generator คือ โปรแกรมจะสร้างรหัสคำสั่ง HTML ให้อัตโนมัติ โดยผู้ใช้ไม่ต้องศึกษาภาษา HTML หรือป้อนรหัสคำสั่ง HTML มีลักษณะการทำงานคล้ายๆ กับการพิมพ์เอกสารด้วย Word Processor อาศัยปุ่มเครื่องมือ (Toolbars) หรือแถบคำสั่ง (Menu Bar) ควบคุมการทำงาน ช่วยให้การทำงานสะดวก และรวดเร็ว

2. **FileZilla Portable** : โปรแกรมถ่ายโอนข้อมูล (File Transfer) ประเภท Open Source/Freeware

3. **PSPad** : โปรแกรมสร้างและแก้ไขข้อความ (Text Editor) ประเภทฟรีแวร์ รองรับการทำงานภาษาไทยได้อย่างมีประสิทธิภาพ (ใช้กรณีพบการแสดงผลอักษรภาษาไทยผิดพลาด)

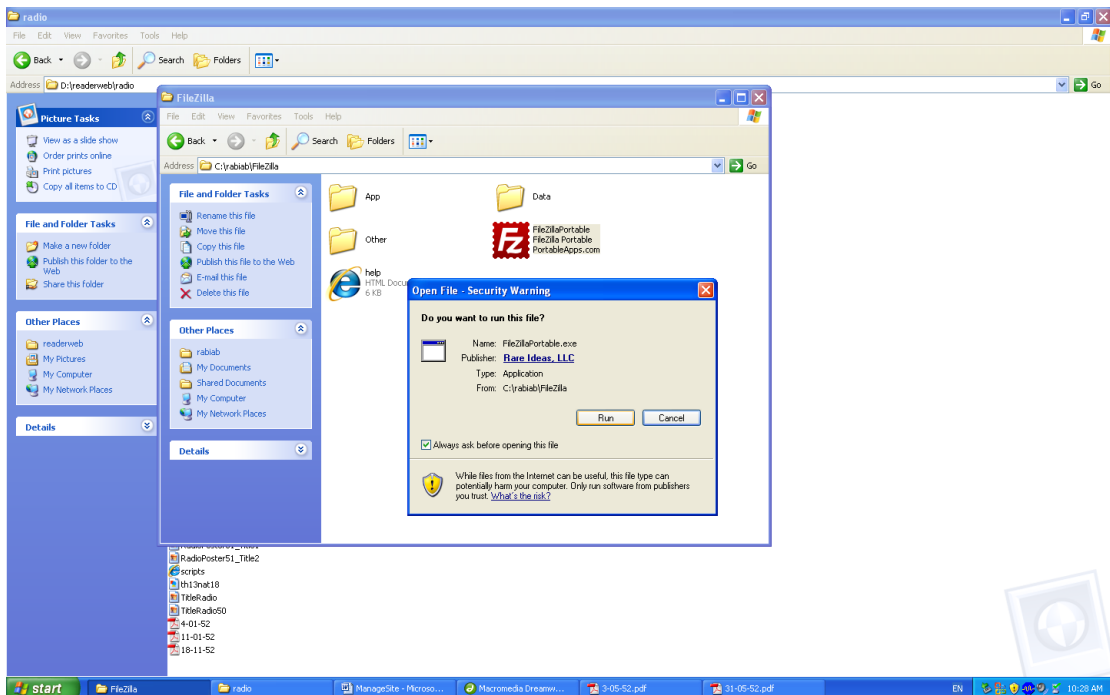
การสร้างและแก้ไขข้อมูลเว็บเพจฝ่ายบริการผู้อ่าน

การสร้างและแก้ไขข้อมูลเว็บเพจฝ่ายบริการผู้อ่าน มีขั้นตอนใหญ่ 2 ขั้นตอน ได้แก่
1) การถ่ายโอนเพิ่มข้อมูลเว็บเพจ และ 2) การสร้างและปรับปรุงข้อมูลเว็บเพจ รายละเอียดดังนี้

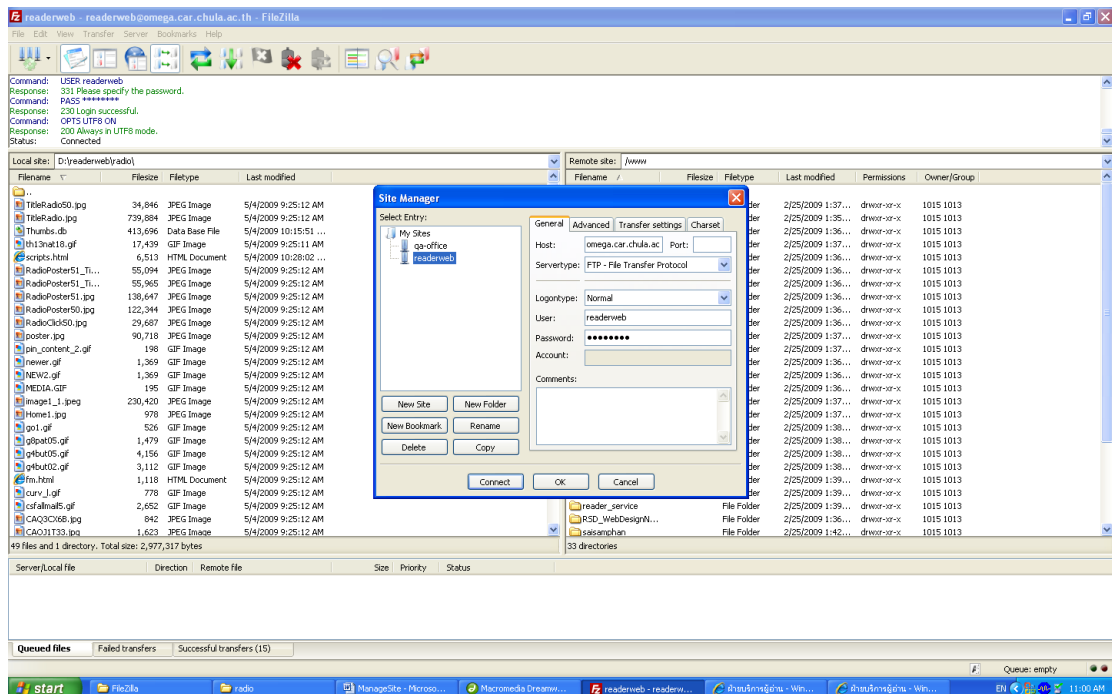
ก. การถ่ายโอนเพิ่มข้อมูลเว็บเพจ

หากผู้มีสิทธิในการเข้าถึงและจัดการแก้ไขเพิ่มข้อมูลเว็บเพจ ของแต่ละศูนย์/ฝ่าย ต้องการสร้างและปรับปรุงแก้ไขข้อมูลเว็บเพจของหน่วยงานตนเอง จะต้องทำตามนโยบายของผู้ดูแลระบบเครื่อง Omega CARWEB ที่กำหนดให้ต้องดำเนินการถ่ายโอนเพิ่มข้อมูลที่ต้องการมาไว้ภายในเครื่องคอมพิวเตอร์ลูกข่ายของผู้จัดทำให้เรียบร้อยก่อน แล้วจึงสามารถดำเนินการสร้างเว็บหรือปรับปรุงแก้ไขข้อมูลได้ตามต้องการ ทั้งนี้จะไม่อนุญาตให้ใช้วิธี Map Drive ตามแบบเดิมอีกต่อไป สำหรับการถ่ายโอนเพิ่มข้อมูลเว็บเพจฝ่ายบริการผู้อ่าน ผู้จัดทำจะใช้โปรแกรม FileZilla ดำเนินการ โดยวิธีการใช้งานโปรแกรม FileZilla มีดังนี้

1. เปิดโปรแกรม FileZilla Portable (อยู่ที่ c:\rabiab\FileZilla) ดังภาพ



2. คลิกที่ทางเลือก File --> Site Manager จากนั้นเลือก readerweb คลิก Connect



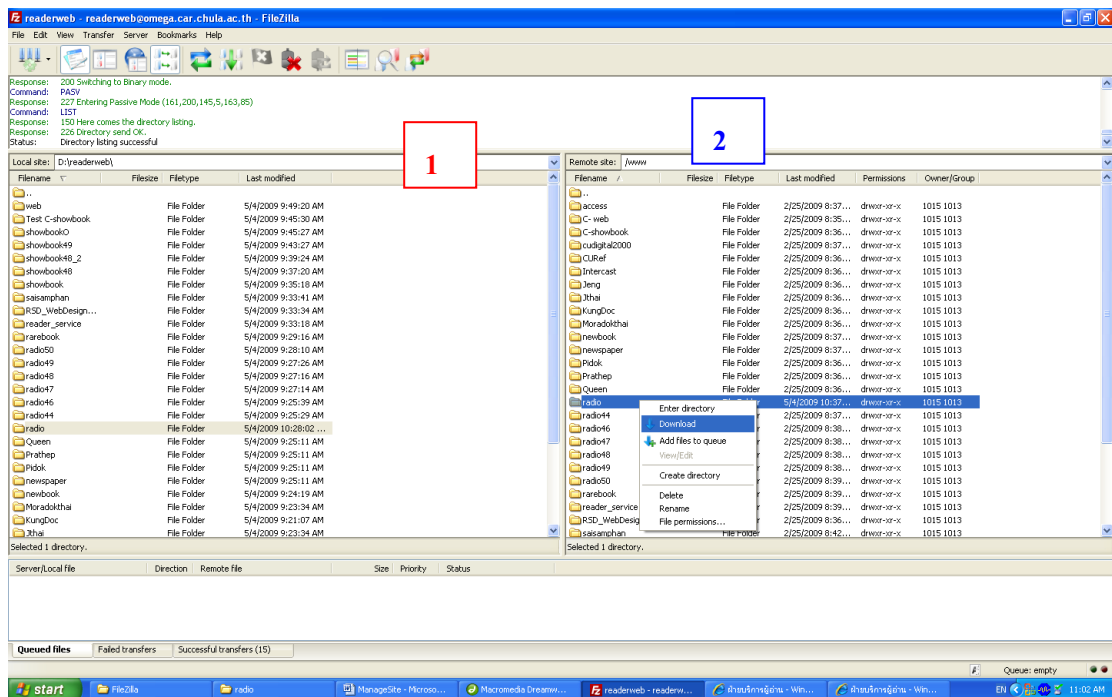
3. ระบบจะแสดงหน้าจอ โดยแบ่งเป็น 2 ส่วน คือ

3.1 **Local Site** = ข้อมูลที่อยู่ในเครื่องคอมพิวเตอร์ของ user

เช่น drive d:\ หรือ c:\

3.2 **Remote site** = ข้อมูลเว็บเพจฝ่ายบริการผู้อ่านที่อยู่ในเครื่อง Server

ของสถาบันวิทยบริการ เช่น /www หรือ /readerweb/radio



4. การถ่ายโอนข้อมูลเว็บเพจ Radio Web จากเครื่อง Server สู่อุปกรณ์ผู้ใช้เพื่อปรับปรุงข้อมูลเว็บ ทำได้ดังนี้

4.1 ที่หน้าจอด้าน Local Site

4.1.1 Create New Folder ชื่อ "radio" (การตั้งชื่อ ต้องเป็นภาษาอังกฤษ ตัวเล็กเท่านั้น)

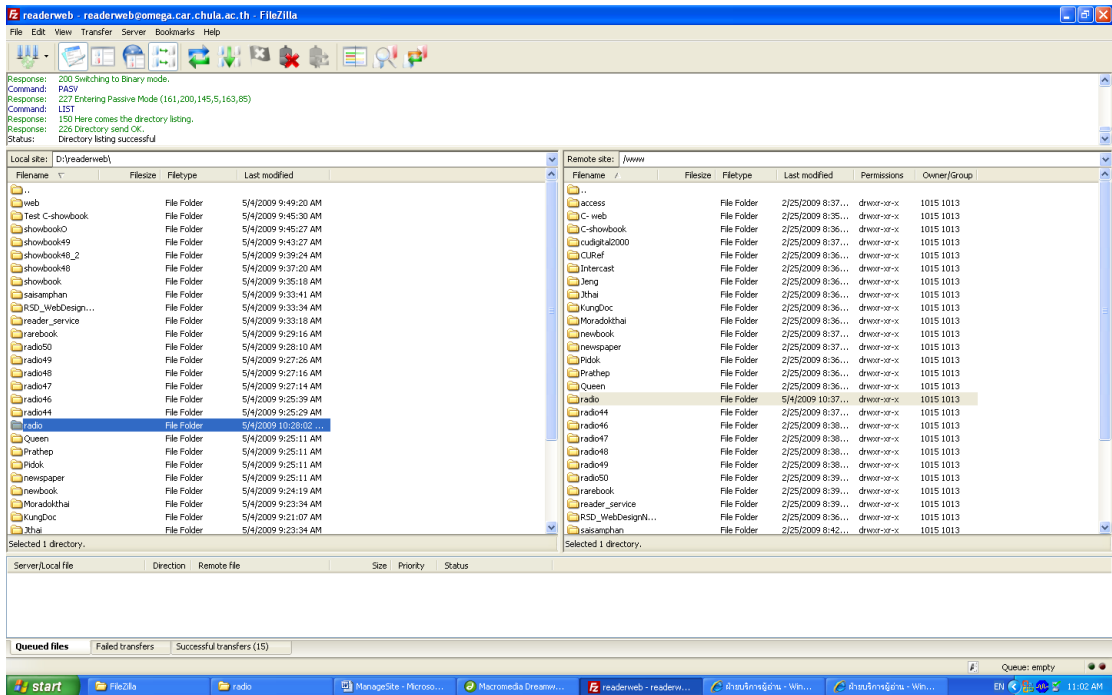
4.1.2 เลือกดับเบิลคลิกเข้าสู่ Folder ของ radio รอข้อมูลไว้

4.2 ที่หน้าจอด้าน Remote Site

4.2.1 คลิกเลือกที่ชื่อ Folder ของ radio

4.2.2 คลิกเมาส์ขวา และเลือก download

4.3 ระบบจะทำการถ่ายโอนข้อมูล radioweb จากเครื่อง server สู่อุปกรณ์ของผู้ใช้งาน ดังภาพ



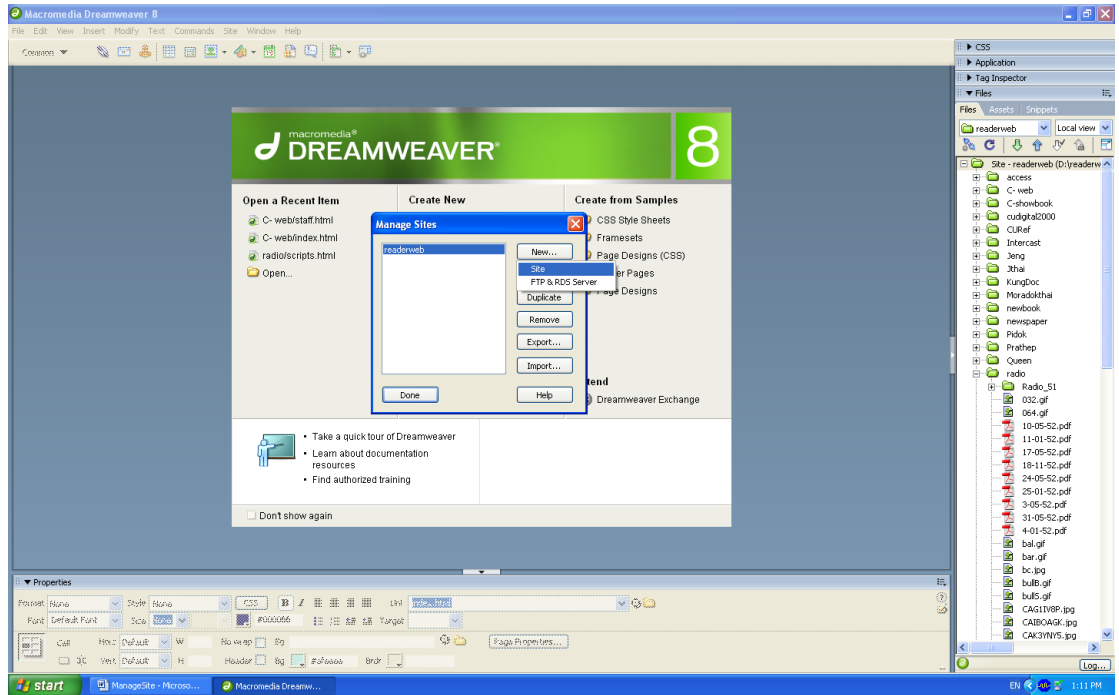
5. หากต้องการออกจากระบบ คลิกที่ File Exit

ข. การสร้างและปรับปรุงข้อมูลเว็บเพจ

เว็บเพจฝ่ายบริการผู้อ่านที่ <http://www.car.chula.ac.th/readerweb/web/> ผู้จัดทำจะดำเนินการสร้างและปรับปรุงข้อมูลเว็บ ด้วยการใช้โปรแกรม Macromedia Dreamweaver 8 เป็นเครื่องมือในการทำงาน โดยการใช้งานมีขั้นตอนดังนี้

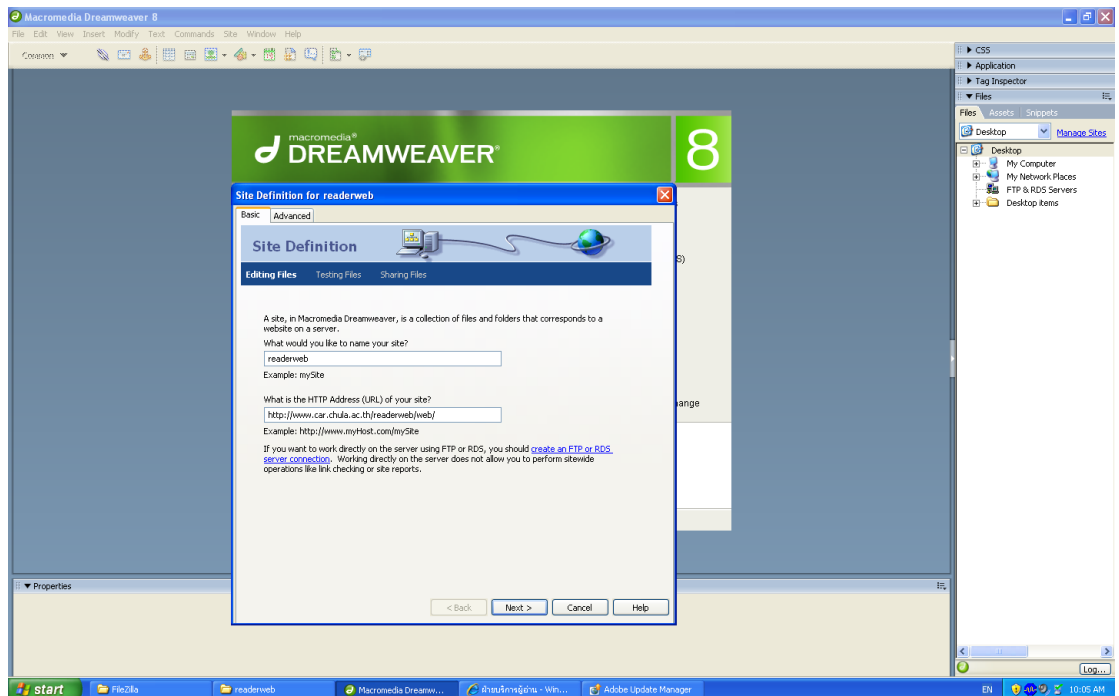
การสร้าง Manage Site ข้อมูลเว็บเพจฝ่ายบริการผู้อ่าน

1. เปิดโปรแกรม Macromedia Dreamweaver ด้วยการคลิกเมาส์ที่ Taskbar Start → Programs – Macromedia - Macromedia Dreamweaver 8
2. คลิกการเลือก Manage Site (สร้างเพียงครั้งเดียว)
3. คลิก New และเลือก Site และกดปุ่ม Done

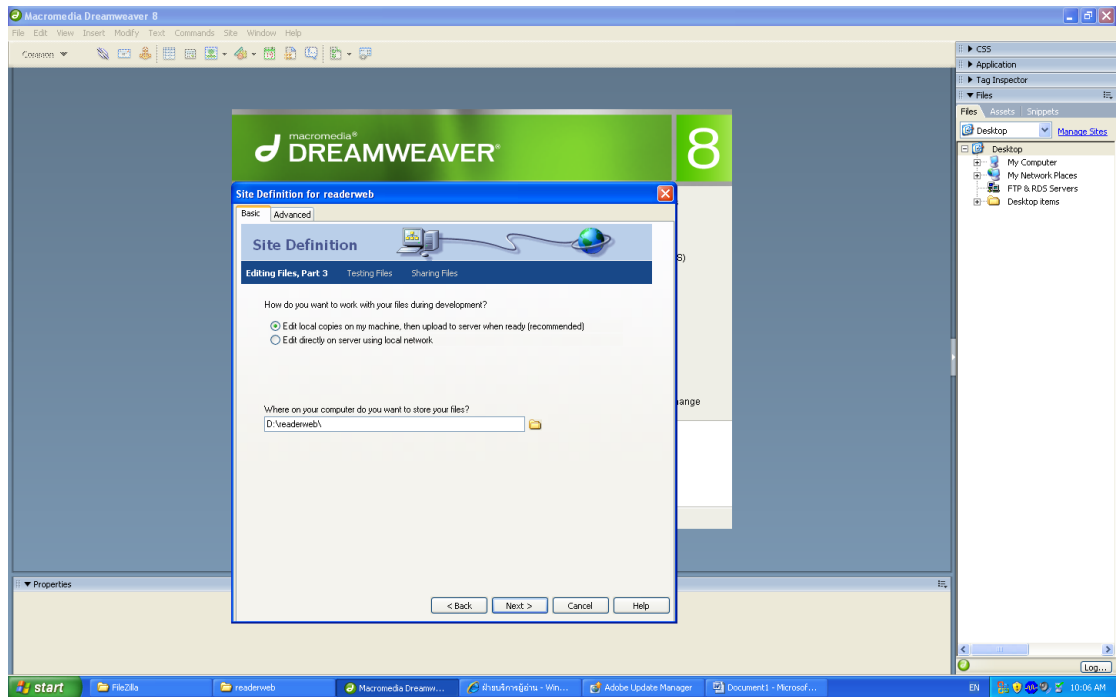


4. ภายใต้ Site Definition ตั้งชื่อ : readerweb

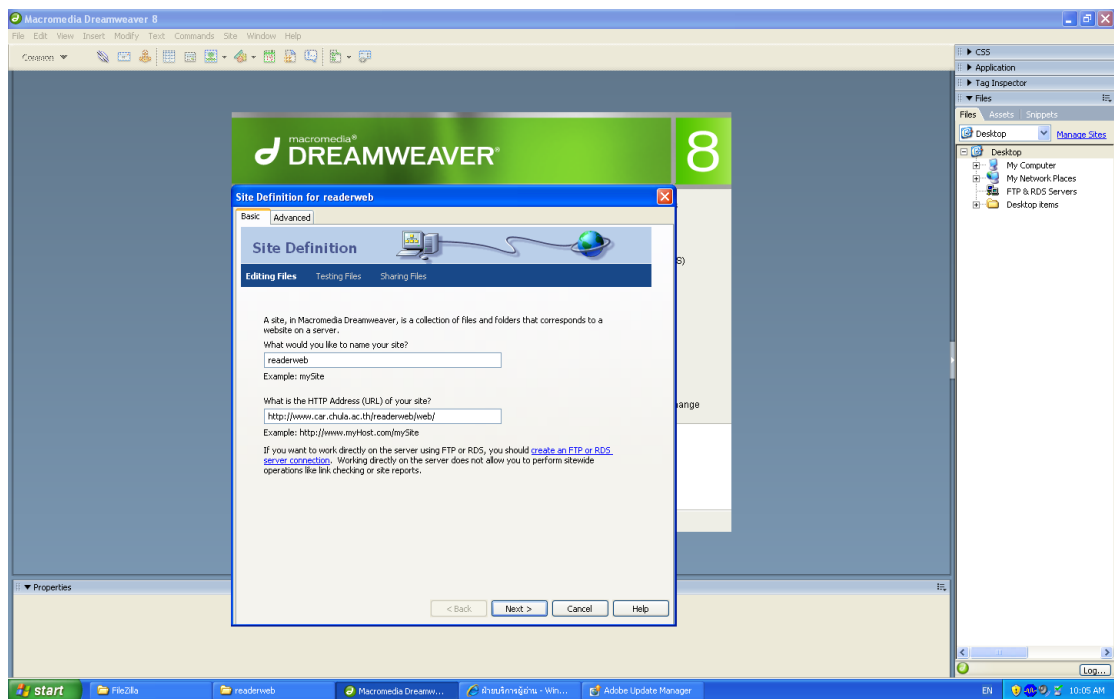
5. ระบุ URL: <http://www.car.chula.ac.th/readerweb/web/> และคลิก Next



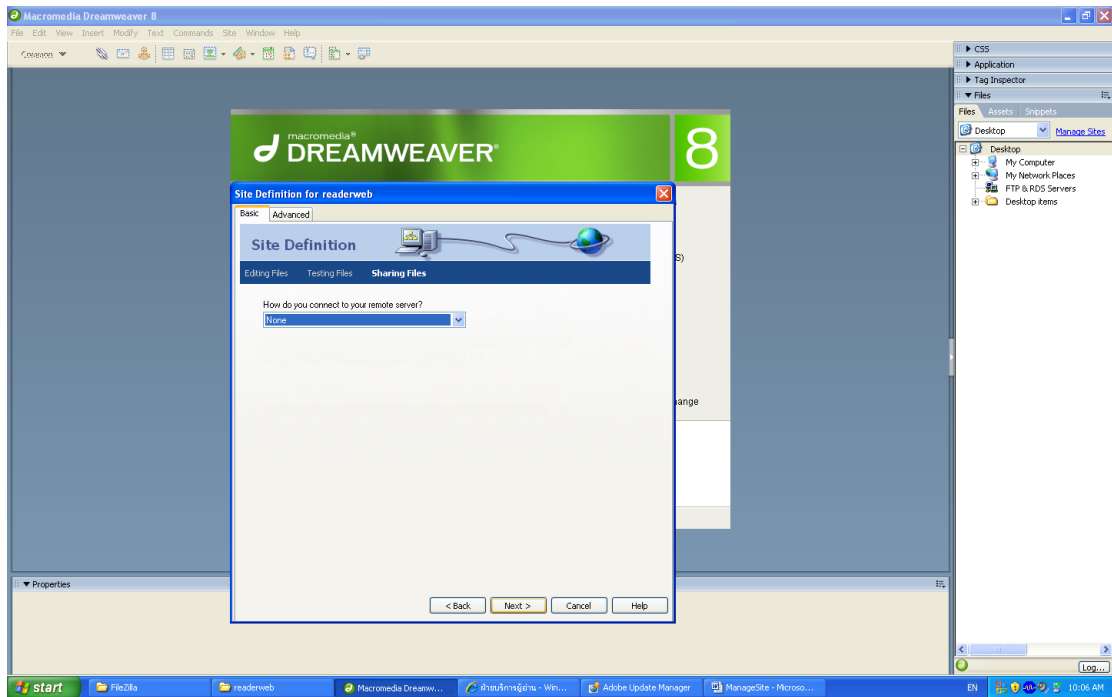
6. เลือก edit local copies on my machine, then upload to server when ready



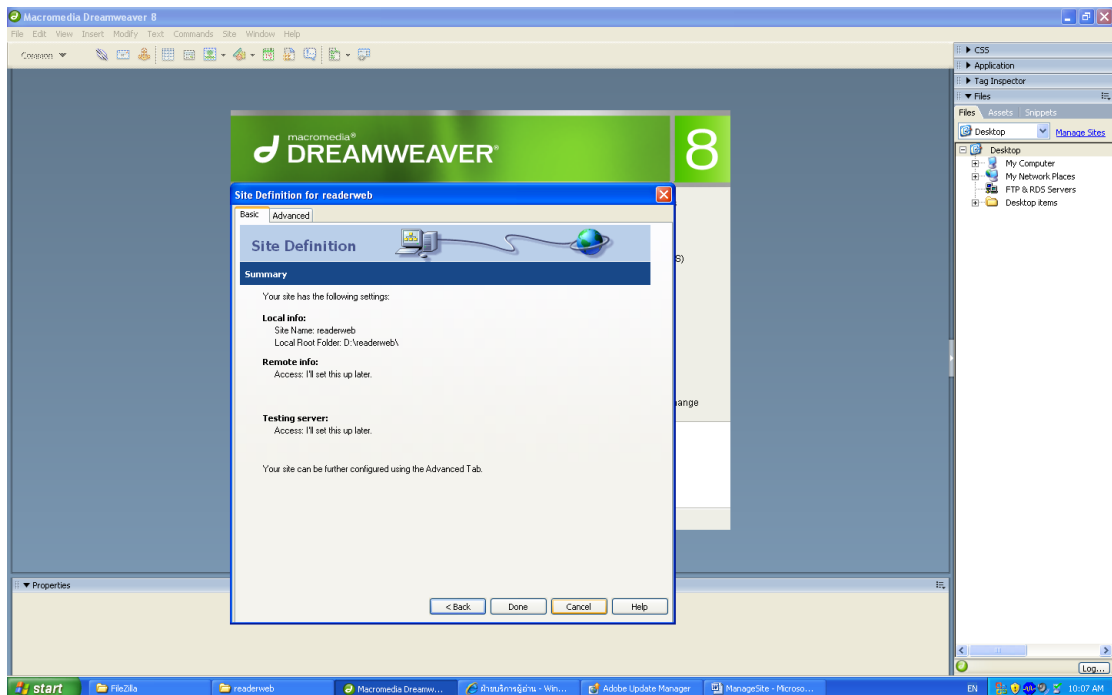
7. คลิกเลือกเส้นทางสำหรับการจัดเก็บ File ลงในเครื่องคอมพิวเตอร์ของผู้ใช้ ดังภาพ คือ D:\readerweb\ และกด Next



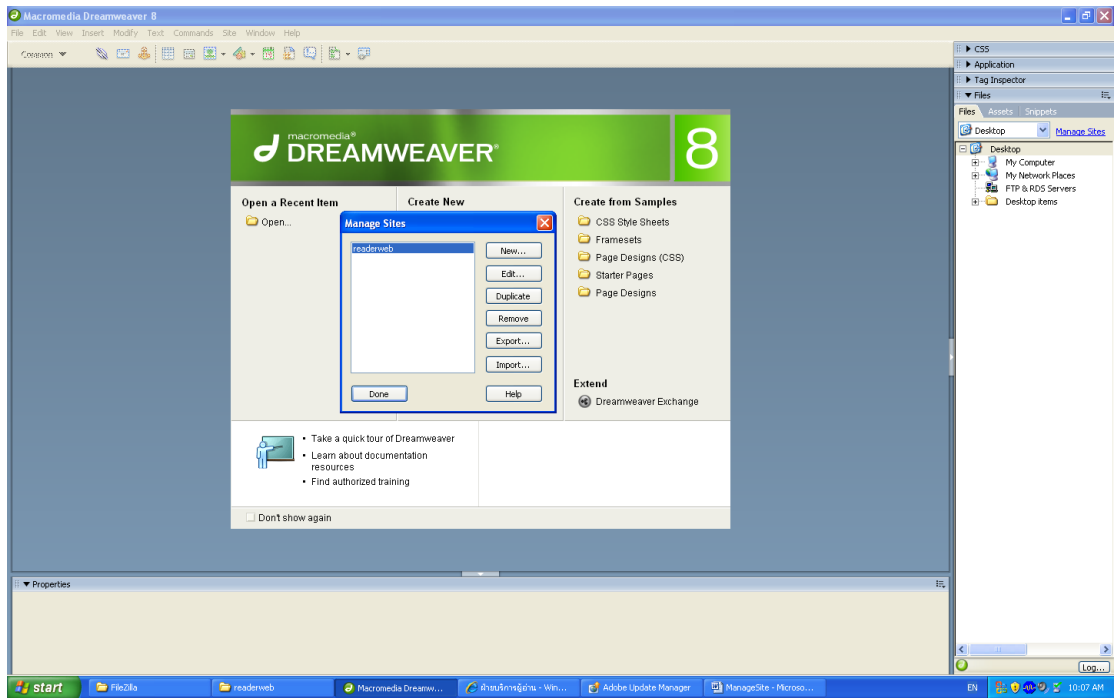
8. เมื่อระบบสอบถาม How do you connect to your remote server เลือก None และกด Next ระบบ จะแสดงผลดั่งภาพ



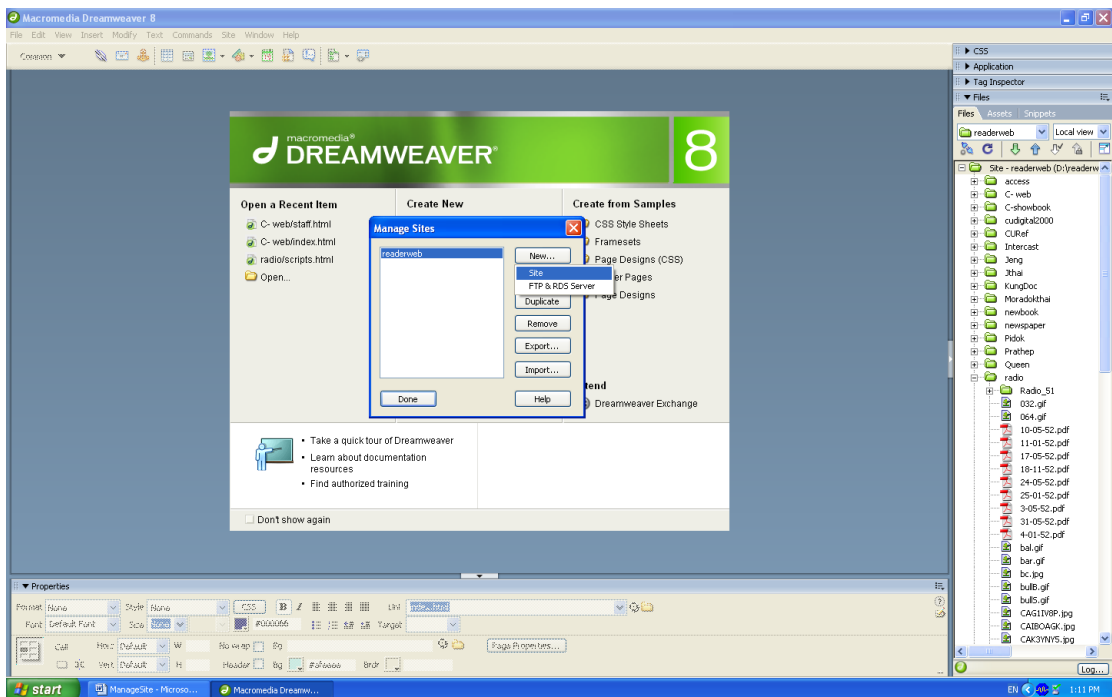
9. ระบบจะแสดงข้อมูล Site Definition Summary เมื่อตรวจสอบความถูกต้องเรียบร้อยแล้วกด Done หากต้องการปรับเปลี่ยนข้อมูลให้กด back



10. กด Done เพื่อยืนยันการสร้าง New Site ดังภาพ



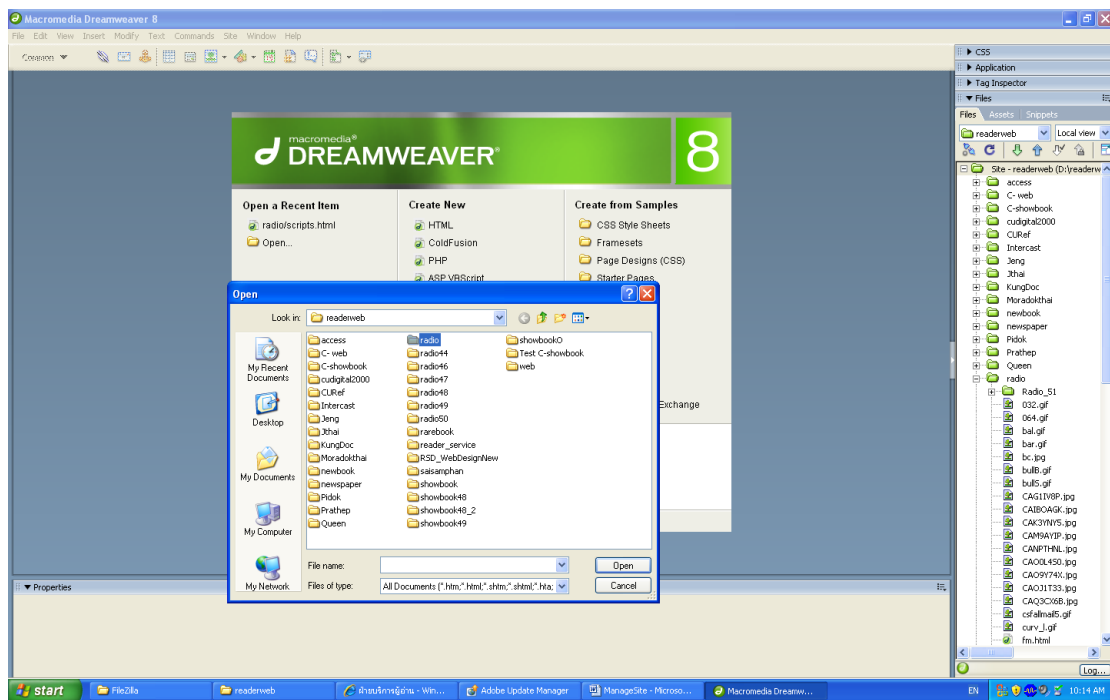
11. ระบบจะแสดงจอภาพ Manage Site ของเว็บเพจของฝ่ายบริการผู้อ่านที่สร้างเสร็จเรียบร้อยแล้ว ดังภาพ



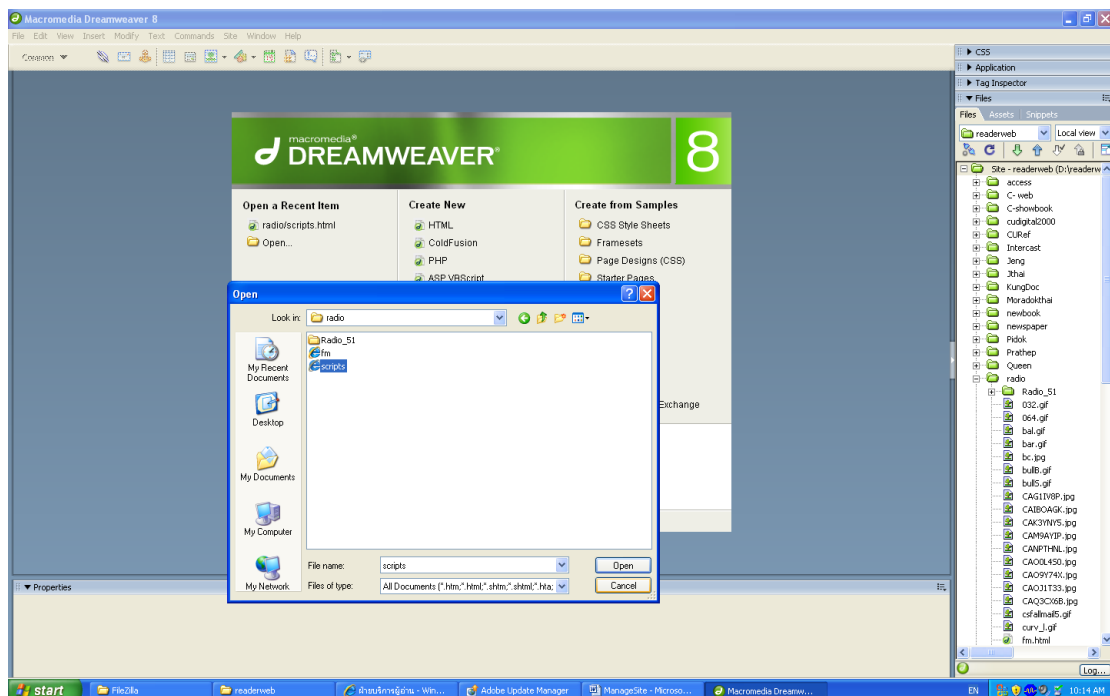
ตัวอย่างการสร้างและปรับปรุงข้อมูลเว็บเพจฝ่ายบริการผู้อ่าน
หัวข้อ “บทวิทยุออนไลน์ ก้าวไกลกับวิทยุบริการ”
ด้วยโปรแกรม Macromedia Dreamweaver 8

ให้ดำเนินการสร้างและปรับปรุงข้อมูล โดยมีขั้นตอนดังนี้

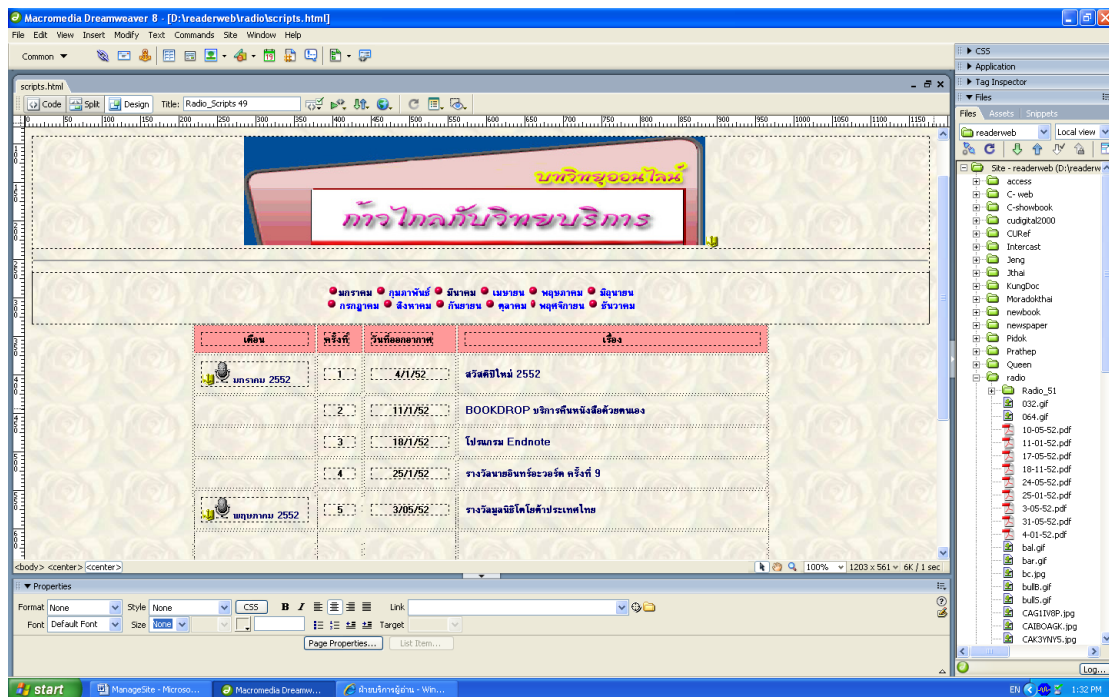
1. เปิดโปรแกรม Macromedia Dreamweaver 8
2. คลิกเลือก Folder : radio จากเครื่องผู้ทำงานที่ D:\readerweb\radio และคลิก Open



3. คลิกเพิ่มข้อมูล Scripts และคลิก Open



4. ระบบจะแสดงหน้าเว็บเพจของบทวิทยุออนไลน์ดังภาพ

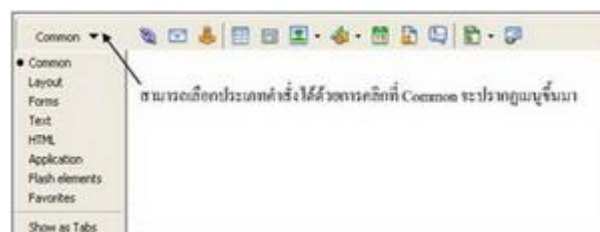


5. ปรับปรุงข้อมูลบนเว็บเพจของบทวิทยุออนไลน์ได้ตามต้องการ ได้แก่ เดือน ครั้งที่ วันที่ออกอากาศ เรื่อง การจัดทำ Link และวันที่ปรับปรุง โดยใช้เครื่องมือต่างๆ ของ Macromedia Dreamweaver 8 (รวบรวมข้อมูลจาก “การสร้างเว็บไซต์ด้วยโปรแกรม Macromedia Dreamweaver 8 : ตอนที่ 1) รายละเอียดมีดังนี้

- Title Bar คือ ส่วนที่แสดงชื่อโปรแกรม และชื่อไฟล์ที่กำลังทำงานอยู่
- Menu Bar คือ ส่วนที่รวมคำสั่งการทำงานทั้งหมด แล้วแบ่งย่อยตามประเภทและในคำสั่งหลักมักจะมีเมนูลัดให้กดด้วย



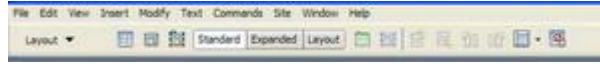
- Object Palette คือ แถบแสดงปุ่มต่างๆ ของโปรแกรม สามารถเลือกประเภทคำสั่งได้ด้วยการคลิกที่ Common จะปรากฏเมนูขึ้นมา



- กลุ่มเครื่องมือ Common เป็นส่วนที่รวบรวมเครื่องมือต่างๆ ที่เรียกใช้งานบ่อย ได้แก่การแทรกภาพ การแทรกตาราง เป็นต้น



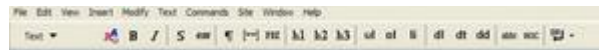
- กลุ่มเครื่องมือ Layout เป็นส่วนที่รวบรวมเครื่องมือช่วยในการจัดองค์ประกอบบนหน้าเว็บ



- กลุ่มเครื่องมือ Forms เป็นที่รวบรวมเครื่องมือสำหรับที่ใช้ในการสร้างแบบฟอร์มสอบถาม และ ตัวเลือกต่างๆ



- กลุ่มเครื่องมือ Text เป็นที่รวบรวมเครื่องมือสำหรับจัดวาง และปรับแต่งตัวอักษรบนหน้าเว็บ



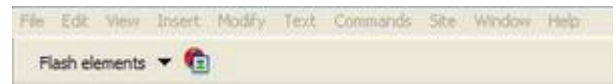
- กลุ่มเครื่องมือ HTML เป็นที่รวบรวมเครื่องมือสำหรับจัดการภาษา HTML บนหน้าเว็บ



- กลุ่มเครื่องมือ Application เป็นที่รวบรวมเครื่องมือสำหรับสร้างแอปพลิเคชันติดต่อกับฐานข้อมูล



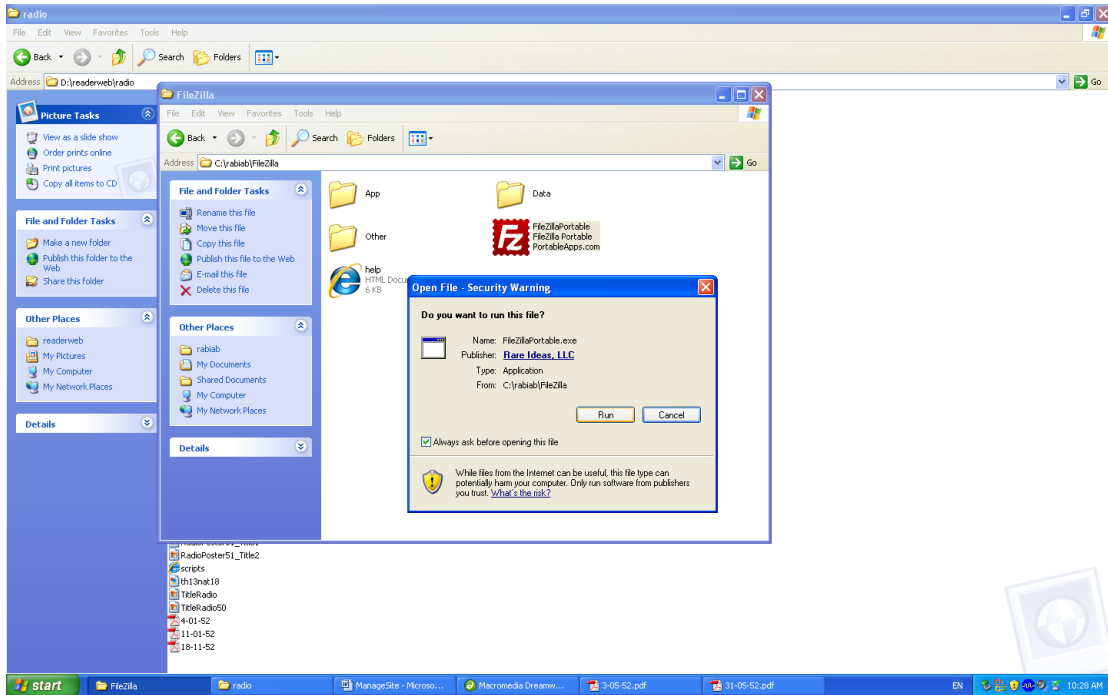
- กลุ่มเครื่องมือ Flash elements เป็นเครื่องมือสำหรับนำองค์ประกอบที่สร้างจากโปรแกรม Flash มา วางบนหน้าเว็บ



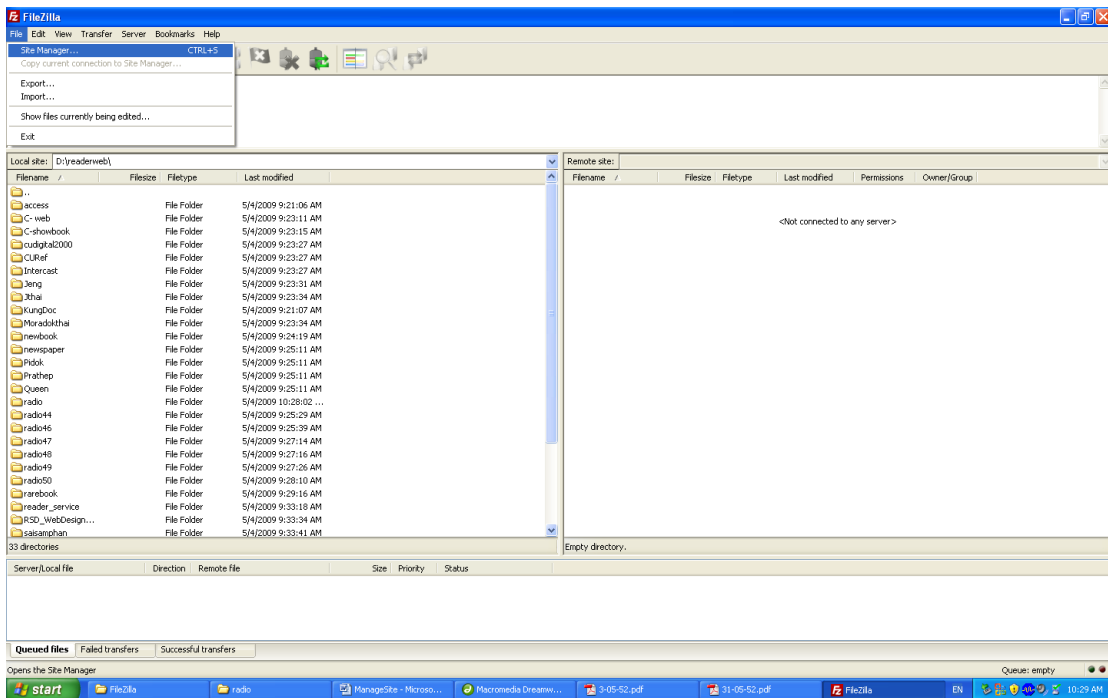
การนำข้อมูลเว็บเพจฝ่ายบริการผู้อ่านขึ้นสู่เครื่อง Server สถาบันวิทยบริการ

การนำข้อมูลเว็บเพจฝ่ายบริการผู้อ่าน up load ขึ้นสู่เครื่อง Server สถาบันวิทยบริการ (Remote Site) สามารถทำได้ด้วยการใช้โปรแกรม FileZilla Portable สำหรับวิธีการที่นำเสนอจะเป็นการใช้ตัวอย่างข้อมูลเว็บเพจจากหัวข้อ “บทวิทยุออนไลน์ ก้าวไกลกับวิทยบริการ” รายละเอียดมีดังนี้

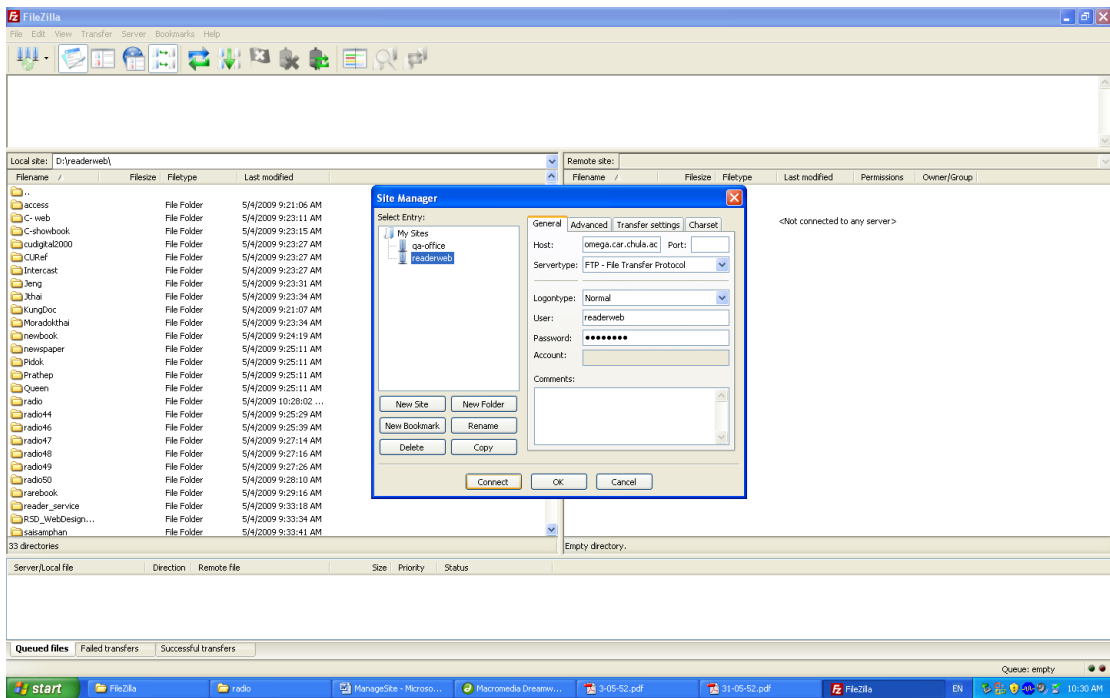
1. เปิดโปรแกรม FileZilla Portable



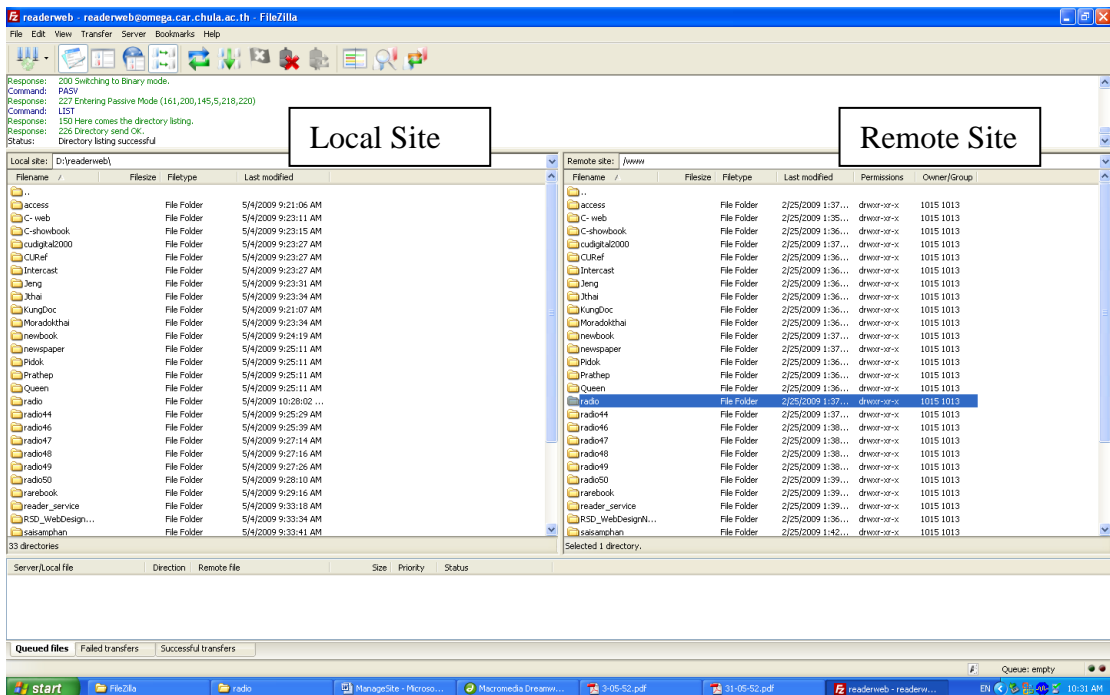
3. คลิก File และเลือก Site Manage



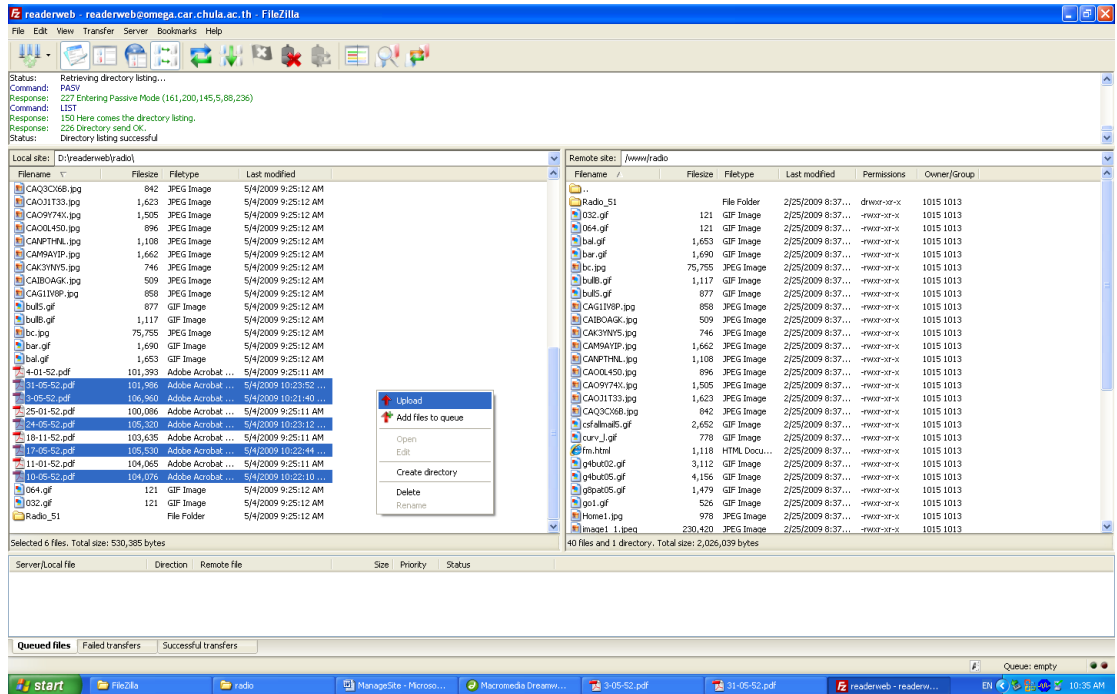
4. คลิกเลือก readerweb และเลือก Connect



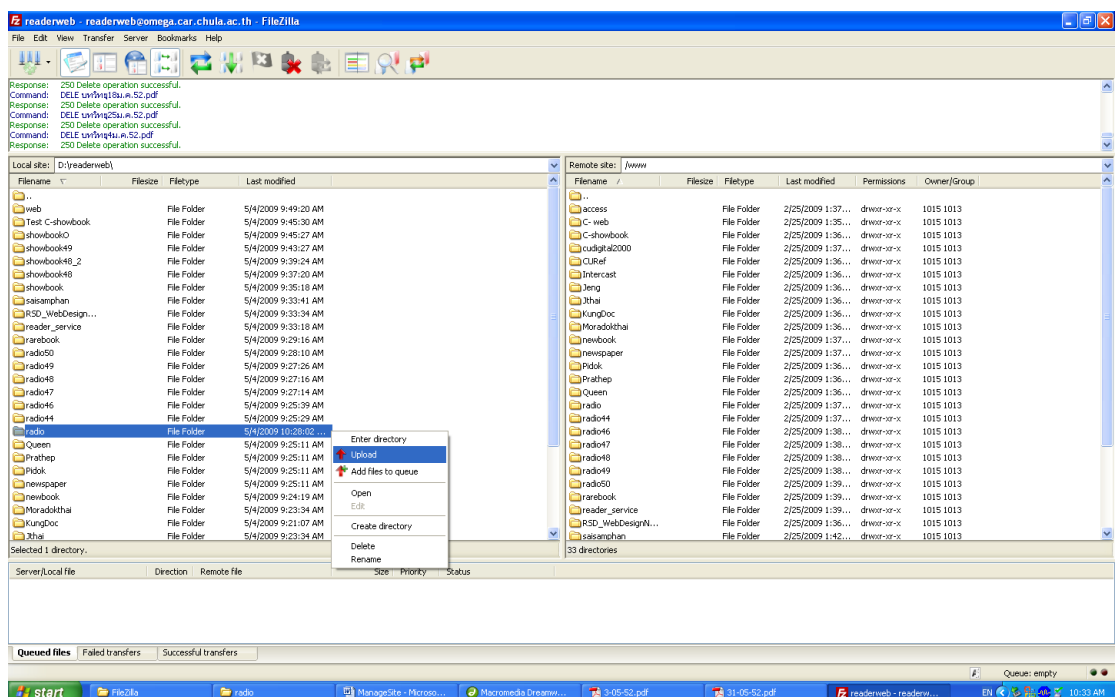
5. ที่หน้าจอด้าน Remote Site ทำการ Double Click เลือก Folder : Radio ใจไว้



6. ที่หน้าจอด้าน Local Site ทำการ Double Click เข้าสู่ Folder : Radio
7. คลิกเลือก File ที่ได้มีการปรับปรุงแก้ไขและต้องการ upload เข้าสู่ Server
8. คลิกเมาส์ขวา และเลือก up load

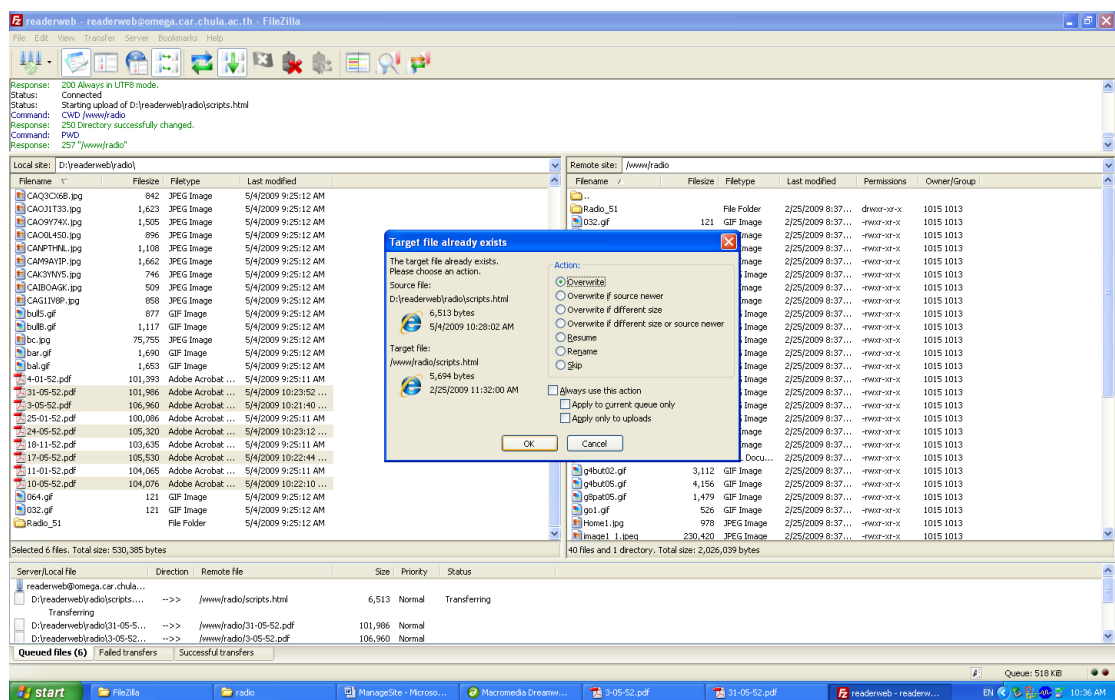


9. จากหน้าจ่อ Target File already exist ว่า upload เข้าสู่ Folder ถูกต้องครบถ้วนหรือไม่
10. เลือกตอบ OK จะสามารถ Up load ข้อมูลที่ต้องการได้



11. หากระบบพบว่า มีข้อมูลที่ Up load ขึ้นสู่ Server ของสถาบันวิทยบริการ มี File ที่มีชื่อเหมือนหรือซ้ำซ้อนกันดังภาพ ระบบจะสอบถามให้ดำเนินการอย่างไรอย่างหนึ่งได้แก่

- Overwrite
- Overwrite if source new
- Overwrite if different size
- Overwrite if different size or source new
- Resume
- Rename
- Skip



ดังนั้นเพื่อความถูกต้องและข้อมูลมีความปลอดภัยไม่สูญหาย ผู้นำข้อมูลเข้าจึงควรระมัดระวังและเลือกตอบให้เหมาะสมกับสถานการณ์



จัดทำโดย : ระเบียบ แสงจันทร์ ฉบับพิมพ์ครั้งที่ 1 (เมษายน 2552)
งานส่งเสริมการใช้สารสนเทศ ฝ่ายบริการผู้อ่าน สถาบันวิทยบริการ จุฬาลงกรณ์มหาวิทยาลัย

เอกสารอ้างอิง

สุชิน ประสงค์สันติ. “OMEGA CARWEB สร้างและแก้ไขแฟ้มข้อมูลบนเครื่อง Omega.”
เอกสารประกอบการฝึกอบรม 25 กุมภาพันธ์ 2552.

“การสร้างเว็บไซต์ด้วยโปรแกรม Macromedia Dreamweaver 8 (ตอนที่ 1).” [ออนไลน์].
เข้าถึงได้จาก: <http://www.thaigoodview.com/node/17888?page=0%2C0> 2552