

บทที่ ๑

บทนำ

เมื่อพระบาทสมเด็จพระเจ้าอยู่หัวเสด็จพระราชดำเนินไปทรงเปิดงานแสดงการแนะแนวอาชีพและประกวดฝีมือช่างของสโมสรโรตารีกรุงเทพฯ ใต้ ๗ บริเวณลุมพินีสถาน วันที่ ๒ มีนาคม พ.ศ. ๒๕๑๓ ทรงมีพระราชดำรัสว่า

...ช่างทุกประเภทเป็นกลไกสำคัญอย่างยิ่งในชีวิตของบ้านเมืองและคนทุกคน เพราะตลอดชีวิตของอาชีพไม่ว่าบริการหรือสิ่งต่างๆ ที่มาจากฝีมือของช่างอยู่ทุกวัน ผู้เป็นช่างจึงสมควรได้รับการเอาใจใส่สนับสนุนจากทุกฝ่าย ยิ่งในสมัยปัจจุบันวิทยาการทุกอย่างก้าวหน้า ยิ่งจำเป็นต้องส่งเสริมมากเป็นพิเศษ เพื่อให้ช่างที่มีความสามารถสูง ให้มีสิ่งใช้สอยที่มีคุณภาพดีเพียงพอกับความต้องการ ในการส่งเสริมนี้มีปัญหาอันควรจะได้พิจารณาช่วยเหลืออยู่สามประการ ประการแรกได้แก่ปัญหาเรื่องการให้ความรู้ทางหลักวิทยาการและความรู้ทางการออกแบบ ปัญหาที่สองได้แก่ปัญหาเรื่องฝีมือ ซึ่งจะคงปรับปรุงให้มีความประณีตและประสิทธิภาพได้มาตรฐานจริงๆ ประการที่สามได้แก่ปัญหาเรื่องการจ้ดหางานและหาตลาดเพื่อให้ช่างได้มีงานทำ มีตลาดที่จะส่งสินค้าที่ผลิตได้ไปจำหน่าย การช่วยเหลือทั้งสามนี้จะคงทำให้สอดคล้องกันไป เพื่อให้ช่างมีรายได้และผลกำไรสำหรับนำมาเป็นทุนรอนสร้างฐานะและความก้าวหน้า

ผลสรุปจากงานนี้ชี้ให้เห็นได้ชัดเจนว่า ปัจจุบันทุกวงการกำลังตื่นตัวและมีเจตนาอย่างแรงกล้าที่จะร่วมมือกับรัฐบาลในการ เสริมสร้างและสนับสนุนงานด้านอาชีพศึกษาในประเทศไทย เพราะตระหนักในความสัมพันธ์ของการศึกษาในด้านนี้ว่า มีบทบาทสำคัญแก่การพัฒนาเศรษฐกิจและสังคมอย่างยิ่งในด้านการพัฒนาแรงงานหรือกำลังคนระดับกลาง

---

ภูมิพลอดุลยเดช, พระบาทสมเด็จพระเจ้าอยู่หัว. "ทรงขอให้ส่งเสริมอาชีพช่าง"  
สยามรัฐ ป. ๒๐ ฉ. ๓๐๔๔ (๓ มีนาคม ๒๕๑๓) หน้า ๑

เกี่ยวกับการพัฒนากำลังคนนี้ นายประหยัค บูรณศิริ อธิบดีเลขาธิการสภาพัฒนาการเศรษฐกิจแห่งชาติเคยกล่าวไว้ว่า " จากประสบการณ์เกี่ยวกับการดำเนินงานตามแผนพัฒนาการเศรษฐกิจและสังคมแห่งชาติ ฉบับแรก (พ.ศ. ๒๕๐๔ - ๒๕๐๘) ประเทศไทยได้ประสบปัญหากำลังคนที่สำคัญคือ การขาดแคลนกำลังคนทางด้านวิชาชีพ วิชาการยลิต และช่างฝีมือต่างๆ รวมทั้งในค่านอุตสาหกรรมและเกษตรกรรม และในค่านบริหารการพัฒนา อันเป็นเหตุให้โครงการพัฒนาการเศรษฐกิจและสังคมจำนวนไม่น้อยที่ดำเนินไปด้วยความล่าช้า และแสดงให้เห็นถึงความจำเป็นของประเศที่จะต้องเร่งรัดพัฒนากำลังคนให้ได้ปริมาณและคุณภาพสอดคล้องตามความต้องการในการพัฒนาประเทศ" \*

แผนการพัฒนาการเศรษฐกิจและสังคมแห่งชาติ ฉบับที่ ๒ (พ.ศ. ๒๕๑๐ - ๒๕๑๔) จึงพิจารณาตามกำลังคนและการใช้กำลังคนให้เกิดประโยชน์และมีลักษณะสอดคล้องและสัมพันธ์กับการพัฒนาการเศรษฐกิจ สังคมการเมือง และวัฒนธรรมของประเทศ โดยกำหนดวัตถุประสงค์ทางด้านกำลังคนไว้หลายประการ ส่วนที่เกี่ยวกับงานค่านอาชีพศึกษาคือ "การพัฒนากำลังคนโดยการศึกษ การฝึกอาชีพและการยกระดับช่างฝีมือ เพื่อให้สนองความต้องการค่านกำลังคนทั้งในปัจจุบันและอนาคต" ๒

ตามรายงานสภาพัฒนาเศรษฐกิจแห่งชาติปรากฏว่า ขณะนี้ประเทศไทยกำลังประสบปัญหาการขาดแคลนกำลังคนระดับสูง คือกำลังคนประเภทนักวิชาชีพ วิชาการ และเทคนิค ซึ่งในปัจจุบันมีอยู่ไม่เกินร้อยละ ๕ ของกำลังแรงงานทั้งหมด นอกจากนี้ยังขาดแคลนกำลังคนระดับกลาง อันประกอบไปด้วยช่างฝีมือประเภทต่างๆ ด้วย ที่เป็นเช่นนี้เพราะการผลิตกำลังคนที่ประเทศต้องการจำเป็นต้องใช้เวลา และในปัจจุบันระบบการศึกษาและการฝึกอาชีพ

---

\* ประหยัค บูรณศิริ "ความต้องการกำลังคนในการพัฒนาประเทศ" ทัศนะ สภาพัฒนาการเศรษฐกิจและสังคมแห่งชาติ ฉบับที่ ๒, ๔ กุมภาพันธ์ ๒๕๑๑ น.ป.บ.

๒ สำนักงานสภาพัฒนาเศรษฐกิจแห่งชาติ สำนักงานนายกรัฐมนตรี แผนพัฒนาเศรษฐกิจและสังคมแห่งชาติ ฉบับที่ ๒ (พ.ศ. ๒๕๑๐ - ๒๕๑๔) หน้า ๗๔

ยังไม่สามารถผลิตคนที่มีคุณภาพดีมีฝีมือได้เพียงพอกับความต้องการ ทำให้มีการขาดแคลนชั้นใน  
 แขนงอาชีพสำคัญหลายแขนง ดังจะเห็นได้จากการประเมินเปรียบเทียบระหว่างความต้องการ  
 กำลังคนในโครงการพัฒนาต่างๆ และความสามารถในการผลิตกำลังคนที่มีฝีมือในแผนพัฒนา  
 ปัจจุบัน (ดังตารางที่ ๑) การขาดแคลนกำลังคนประเภทต่างๆ นั้นบอบมีผลกระทบต่อ  
 เชื้อนต่อการดำเนินงานตามโครงการพัฒนาต่างๆ ทำให้เกิดการล่าช้าขาดประสิทธิภาพ และ  
 เกิดการระงักงันในการดำเนินงานตามแผนพัฒนา

ตารางที่ ๑

ความต้องการกำลังคนในโครงการพัฒนาต่างๆและความสามารถในการผลิตกำลังคน

สาขา	ความต้องการ	ผลิตได้	ขาดอยู่
กสิกรรมและสัตวบาล	๒,๒๐๐	๑,๔๕๐	๗๕๐
วนศาสตร์และการประมง	๕๐๐	๔๐๐	๑๐๐
แพทยศาสตร์	๒,๒๕๐	๑,๓๕๐	๙๐๐
พยาบาล	๖,๐๐๐	๔,๐๐๐	๒,๐๐๐
วิศวกรรมศาสตร์	๒,๒๐๐	๑,๘๕๐	๓๕๐
ช่างต่างๆ	๔๕,๐๐๐	๓๕,๐๐๐	๑๐,๐๐๐
ครูปริญญาและประกาศนียบัตร	๔๕,๐๐๐	๓๕,๐๐๐	๑๐,๐๐๐
วิทยาศาสตร์	๓,๐๐๐	๑,๗๐๐	๑,๓๐๐

ที่มา ประหยัด บุรุษศิริ "ความต้องการกำลังคนในการพัฒนาประเทศ"

ปัญหาที่เกิดขึ้นรัฐบาลก็มีใจหนึ่งพอใจ และถือว่าการลงทุนทางด้านการศึกษาที่กำลังคน โดยการยกระดับความรู้ ป้อน คุณภาพให้สูงขึ้นมีระดับความสำคัญสูง การลงทุนของรัฐบาล เพื่อพัฒนาคุณภาพและปริมาณกำลังคนที่เห็นได้ชัดคือ การลงทุนทางการศึกษาทุกระดับ ตั้งแต่ระดับประถมศึกษา มัธยมศึกษาสายสามัญและอาชีพ ระดับเทคนิค และการศึกษาในชั้นมหาวิทยาลัย โครงการที่สำคัญตามแผนพัฒนาฯ ฉบับที่ ๒ ได้แก่การขยายการศึกษาภาคบังคับที่เพิ่มจาก ๔ ปี เป็น ๘ ปี โครงการโรงเรียนมัธยมแบบประสม โครงการเงินกู้จากธนาคารโลกและธนาคารแห่งประเทศไทย เพื่อพัฒนาอาชีวศึกษาและการเกษตร โครงการจัดตั้งมหาวิทยาลัยในภูมิภาค โครงการเร่งรัดการผลิตครูและอาจารย์ โครงการยกระดับวิทยาลัยเทคนิค ชนบุรีและสถาบันอื่นๆ ที่เกี่ยวข้องให้เป็นสถาบันเทคโนโลยี เพื่อประสิทธิผลผลิตปริญญาให้แก่นักศึกษา และผลิตอาจารย์อาชีวระดับปริญญา ฯลฯ เหล่านี้ นับว่าเป็นส่วนหนึ่งของความพยายามของรัฐบาลในการที่จะพัฒนากำลังคนด้วยการปรับปรุงระบบการศึกษาของประเทศ วัตถุประสงค์ส่วนใหญ่ก็เพื่อที่จะปรับปรุงสถาบันต่างๆ ให้สามารถเตรียมกำลังคนในอนาคต ให้มีคุณภาพและปริมาณที่สอดคล้องกับความต้องการของตลาดในอนาคต

โครงการฝึกหัดครูอาชีวศึกษาของกรมอาชีวศึกษา กระทรวงศึกษาธิการ

กระทรวงศึกษาธิการ โดยกรมอาชีวศึกษา ผู้มีหน้าที่รับผิดชอบในการบริหารงานอาชีวศึกษาของประเทศโดยตรง ได้พยายามจัดตั้ง ปรับปรุงโรงเรียนการช่างอุตสาหกรรม พานิชยกรรม เกษตรกรรม วิทยาลัยเทคนิค ตลอดจนหน่วยฝึกฝนอาชีพสาขาต่างๆ ขึ้นเพื่อทำหน้าที่ผลิตช่างระดับต่างๆ แต่การจัดอาชีวศึกษาแทบทุกระดับที่กรมอาชีวศึกษาคำเนินการอยู่ประสบปัญหาการขาดแคลนครูช่างในระดับปริญญาจากมหาวิทยาลัย โดยเฉพาะอย่างยิ่งวุฒิ วศ.บ. (วิศวกรรมศาสตร์บัณฑิต) แขนงต่างๆ และในระดับกึ่งวิชาชีพชั้นสูง (Semi-Profession) ที่มีทักษะและประสบการณ์ทางช่างแขนงต่างๆ" ครูสอนวิชาเทคนิค (Technology) ต้องเป็นผู้ที่ประสบการณ์และมีทักษะในวิชาช่างเทคนิคมากพอสมควร ทั้งจะต้องผ่านการฝึกหัดครูอย่างถูกวิธีมาด้วย จึงจะสามารถถ่ายทอดความรู้ ความชำนาญให้แก่ผู้เรียนได้อย่างถูกต้องและเหมาะสม และผู้ที่จะเป็นครูสอนภาคปฏิบัติหรือวิชาโรงงาน

( Shop Teacher ) ก็ต้องเป็นบุคคลที่มีความรู้สูงพอ มีความรู้ความชำนาญในเทคนิคสาขา  
ต่างๆ มีประสบการณ์สูงเพียงพอเท่ากับบุคคลที่ปฏิบัติงานในโรงงานอุตสาหกรรม และจะต้อง  
มีความรู้ความสามารถในการถ่ายทอดวิธีสอนวิชาโรงงานได้เป็นอย่างดีอีกด้วย”

ปัจจุบันนี้กรมอาชีวศึกษามีโครงการผลิตครูระดับมัธยมศึกษาหรือสูงกว่า และระดับ  
ประถมศึกษาอายุ ๘ โครงการ ๒ แต่เนื่องจากมีความต้องการครูอาชีวศึกษาและศิลปปฏิบัติ  
แขนงต่างๆ เป็นจำนวนมาก โครงการผลิตครูระดับมัธยมศึกษาหรือสูงกว่าจึงแยกกันอยู่ใน  
ระหว่างสถาบันการศึกษาระดับวิทยาลัยเทคนิคหลายแห่งด้วยกัน เพื่อให้จะได้รับประโยชน์จาก  
คณาจารย์ เครื่องมือ และอุปกรณ์ในสถาบันการศึกษาเหล่านั้นเพื่อการผลิตครู ในขณะที่ยังไม่  
มีสถาบันผลิตครูอาชีวศึกษาและศิลปปฏิบัติแห่งใดแห่งหนึ่ง ที่สามารถดำเนินการอย่างกว้างขวาง  
ในการผลิตครูให้สนองความต้องการทั้งหมดได้ อาจกล่าวได้ว่าครูช่างเทคนิคที่กรมอาชีวศึกษา  
ผลิตได้ในขณะนี้ มี ๒ ระดับ คือไบสถาบันการศึกษาเช่น วิทยาลัยเทคนิค กรุงเทพฯ วิทยา-  
ลัยครูอาชีวศึกษา วิทยาลัยเทคนิคพระนครเหนือ วิทยาลัยเกษตรกรรม และวิทยาลัย  
เพาะช่าง ผลิตครูเพื่อสนองความต้องการแก่โรงเรียนอาชีวศึกษาในสังกัดกองโรงเรียนการ  
ช่าง กองส่งเสริมอาชีพ และกองโรงเรียนพณิชยและอุตสาหกรรม ส่วนวิทยาลัยเทคนิค  
ชนบทนั้น ผลิตครูเพื่อสนองความต้องการของวิทยาลัยเทคนิคต่างๆ เป็นส่วนใหญ่

นอกจากภายในกรมอาชีวศึกษาเอง ครูช่างที่กรมอาชีวศึกษาผลิตออกไป ยังเป็น  
ประโยชน์ต่อการจัดการศึกษาระดับมัธยมศึกษาของกรมวิสามัญศึกษาตามโครงการโรงเรียน-  
มัธยมแบบประสม และระดับประถมศึกษาของกรมสามัญศึกษา โรงเรียนเอกชนที่สอนวิชาชีพ  
และสถาบันการฝึกฝนอาชีพของหน่วยงานอื่นอีกด้วย นับได้ว่าโครงการผลิตครูอาชีวศึกษาของ  
กรมอาชีวศึกษาทุกระดับ จะสนองความต้องการครูวิชาชีพในสถาบันการศึกษาที่เปิดสอนวิชา  
ชีพทุกระดับ ตลอดจนหน่วยราชการอื่นที่ดำเนินงานฝึกฝนอาชีพแก่ประชาชนเช่น กรมแรงงาน  
กรมราชทัณฑ์ กรมประชาสงเคราะห์ ฯลฯ เป็นต้น.

๑ "โครงการผลิตครูอาชีวศึกษาของกรมอาชีวศึกษา" แดงขาวอาชีวศึกษา  
ป. ๑๔ ฉ. ๑๕ ( ๑ พฤษภาคม ๒๕๑๑ ) หน้า ๓  
๒ เรื่องเดียวกัน หน้า ๕

ตามแผนงานในระยะพัฒนาของแต่ละกองในสังกัดกรมอาชีวศึกษา ในระหว่างปีการศึกษา ๒๕๑๑-๒๕๑๕ มีความต้องการครูช่างที่สำเร็จการศึกษาจากสถาบันการศึกษาต่างๆ ของกรมอาชีวศึกษาดังนี้

ตารางที่ ๒

ความต้องการครูช่างที่สำเร็จการศึกษาจากสถาบันการศึกษาต่างๆ ของกรมอาชีวศึกษา

สถาบันฝึกนั้ครุ	จำนวนที่ต้องการ					รวม
	๒๕๑๑	๒๕๑๒	๒๕๑๓	๒๕๑๔	๒๕๑๕	
กองโรงเรียนการช่าง						
วิทยาลัยเทคนิค ชนบุรี	๑	๔	๓๕	๓๗	๒๗	๑๐๔
วิทยาลัยเทคนิค กรุงเทพฯ	๕	๒๗	๑๔๔	๑๑๓	๗๗	๔๖๖
วิทยาลัยครูอาชีวศึกษา	๒๖	๑๔๔	๒๗๔	๒๔๙	๒๒๕	๙๖๒
วิทยาลัยเพาะช่าง	-	๕	๑๕	๙	๓	๓๒
กองโรงเรียนเกษตรกรรม						
วิทยาลัยเกษตรกรรมบางพระ	๗	๒๓	๑๕	๑๐	๑๐	๕๖
กองส่งเสริมอาชีพ						
วิทยาลัยเทคนิค กรุงเทพฯ	-	๑๒๓	๑๒๓	๑๒๒	-	๓๖๘
วิทยาลัยครูอาชีวศึกษา	-	๔๔	๔๔	๔๔	-	๑๓๒

## ตารางที่ ๒ (ต่อ)

สถานีนี้อีกหลักสูตร	จำนวนที่กองการ					รวม
	๒๕๑๑	๒๕๑๒	๒๕๑๓	๒๕๑๔	๒๕๑๕	
<b>กองโรงเรียนพณิชยและอุตสาหกรรม</b>						
วิทยาลัยเพาะช่าง	๖	๖	๖	๖	๖	๓๐
วิทยาลัยเทคนิคพระนครเหนือ	๓๐	๓๐	๓๐	๓๐	๓๐	๑๕๐
<b>กองวิทยาลัยเทคนิค</b>						
วิทยาลัยเทคนิค ชนบุรี	๑๓๙	๑๒๕	๑๒๐	๙๒	๖๘	๕๒๔
วิทยาลัยเทคนิค กรุงเทพฯ	๕๐	๕๘	๓๖	๕๖	๕๕	๒๓๕
วิทยาลัยเทคนิคภาคตะวันออกเฉียงเหนือ	๕๑	๒๐	๒๘	๑๙	๑๙	๑๒๗

## โครงการฝึกหัดครูเทคนิคชั้นสูงของวิทยาลัยเทคนิค ชนบุรี

เพื่อสนอง Work Force ตามโครงการพัฒนาเศรษฐกิจและสังคมของประเทศให้มีประสิทธิภาพสูง กรมอาชีวศึกษาจึงได้จัดตั้งวิทยาลัยเทคนิค ชนบุรี ขึ้นเมื่อ พ.ศ. ๒๕๐๐ นับเป็นสถาบันชั้นอุดมศึกษาในค่านวิชาชีพแห่งแรกที่รับผู้สำเร็จ ม.ศ. ๕ สายสามัญแผนกวิทยาศาสตร์ ศึกษาตามหลักสูตร ๓ ปี ในสาขาวิชาช่างก่อสร้าง ช่างไฟฟ้ากำลัง ช่างยนต์ และช่างโลหะ นักศึกษาจะได้รับการฝึกฝนอบรมจนมีความรู้ความสามารถและความชำนาญทั้งในค่านวิชาการและค่านเทคนิค รวมทั้งรู้จักใช้และบำรุงรักษาเครื่องมือเครื่องจักรกลอันทันสมัย ผู้สำเร็จการศึกษาตามหลักสูตรของวิทยาลัยจะสามารถเป็นนายช่างผู้ควบคุม (Foreman) หรือ (Supervisor) หรือผู้ช่วยวิศวกร (Engineering Aid) ทำหน้าที่ประสานงานนายช่างวิศวกรกับช่างฝีมือ

ระหว่าง พ.ศ. ๒๕๐๖-๒๕๑๐ วิทยาลัยเทคนิค ชนบุรีได้รับความช่วยเหลือทางเทคนิคจากกองทุนพิเศษสหประชาชาติ ในรูปของผู้เชี่ยวชาญ อุปกรณ์และทุนการศึกษาและค่าตอบแทนครูไทยคิดเป็นมูลค่า ๑,๑๔๔,๒๐๐ เหรียญอเมริกัน หรือประมาณ ๒๓ ล้านบาท นอกจากนี้ยังได้รับงบประมาณสมทบจากรัฐบาลไทยอีกในลักษณะของที่ดิน สิ่งก่อสร้าง อุปกรณ์และครุเป็นมูลค่าประมาณ ๑๖ ล้านบาท กรมอาชีวศึกษาได้พยายามอย่างยิ่งที่จะบรรจุครูผู้ปฏิบัติงานในสาขาช่าง (วิศวกร) แต่ไม่มีผู้มาสมัคร วิทยาลัยจึงได้รับแต่ครูที่สำเร็จวิชาชั้นสูงและสอนวิชาช่าง ครูเหล่านี้นอกจากจะมีพื้นความรู้ไม่สูงพอแล้ว ยังขาดประสบการณ์ทางภาคปฏิบัติอีกมากด้วย ทำให้มาตรฐานของวิทยาลัยต่ำและนักศึกษาที่สำเร็จการศึกษาออกคุณภาพ มีความรู้ความสามารถไม่เพียงพอที่จะไปช่วยพัฒนาประเทศชาติได้คือเท่าที่ควร และขาดความนิยมจากประชาชนโดยทั่วไป ปัญหาการขาดแคลนครูที่มีคุณวุฒิที่เหมาะสมแก่การสอนระดับวิชาชีพชั้นสูงนี้จึงนับว่าเป็นปัญหาร้ายแรงมาก โดยเฉพาะแต่ที่วิทยาลัยเทคนิค ชนบุรี เท่านั้น วิทยาลัยเทคนิคทุกแห่งก็ประสบปัญหาเกี่ยวกับทั้งสิ้น ถ้าปล่อยทิ้งไว้จะยิ่งพอกพูนขึ้น เพราะการอาชีวศึกษาจะยิ่งขยายตัวไปเรื่อยๆ เพื่อให้เกิดประโยชน์แก่วิทยาลัยและแก่ประเทศชาติเป็นส่วนรวม วิทยาลัยจึงเสนอโครงการจัดตั้งคณะ วิชาการฝึกหัดครูเทคนิคชั้นสูงต่อกรมอาชีวศึกษา และได้รับอนุมัติให้ดำเนินการได้ตั้งแต่ พ.ศ. ๒๕๐๔ มีหลักสูตรการศึกษา ๒ ปีตามสาขาวิชา



### จุดประสงค์

๑. แก้ปัญหาเฉพาะหน้าในเรื่องการขาดแคลนครูที่มีคุณวุฒิเหมาะสม โดยเปิดโอกาสให้ครูซึ่งคอยคุณวุฒิได้มีโอกาสรับการศึกษาเพิ่มเติม
๒. ช่วยส่งเสริมผู้ที่สำเร็จการศึกษาในระดับวิชาชีพชั้นสูง ที่มีสติปัญญาและความสามารถให้มีโอกาสรับการศึกษาสูงขึ้น
๓. ช่วยยกมาตรฐานของวิทยาลัยเทคนิค ตลอดจนผู้สำเร็จการศึกษาจากสถาบันดังกล่าวให้มีความรู้ความสามารถอย่างเพียงพอที่จะออกไปปฏิบัติงานอย่างได้ผลและมีประสิทธิภาพ
๔. เป็นการจี้เตือนอัตรากำลังในการเสริมสร้างและขยายงานอาชีวศึกษาให้เข้มแข็งและกว้างขวางออกไป เพื่อสนองความต้องการของประเทศชาติ \*

การดำเนินงานต้องอาศัยใช้ตึกเรียน โรงฝึกงาน และอุปกรณ์ร่วมกับนักศึกษาในระดับวิชาชีพชั้นสูงของวิทยาลัย และได้รับการช่วยเหลือจากกองทุนพิเศษสหประชาชาติ อีก ๔ ปี (พ.ศ. ๒๕๐๘-๒๕๑๓) ในลักษณะเดียวกับโครงการที่แล้วมา คิดเป็นมูลค่า ๔๖,๕๐๐ เหรียญอเมริกัน นับตั้งแต่เริ่มดำเนินงานมาจนกระทั่งปัจจุบันนี้ วิทยาลัยสามารถผลิตช่างเทคนิคและครูเทคนิคชั้นสูงได้พอสมควร ดังตารางที่ ๓ หน้า ๑๐ แต่เมื่อเปรียบเทียบปริมาณความต้องการครูช่างจากวิทยาลัยเทคนิค ชนบุรี และปริมาณที่วิทยาลัยสามารถผลิตได้นั้นว่าห่างไกลกันมาก สมควรได้รับการปรับปรุงและขยายงานเป็นอบางบั้ง

\* วิทยาลัยเทคนิค ชนบุรี "คณะวิชาการฝึกหัดครูชั้นสูง" พ.ศ. ๒๕๐๘ หน้า ๒

## ตารางที่ ๓

## นักศึกษาที่สำเร็จการศึกษาจากวิทยาลัยเทคนิค ชนมบุรี

ปีการศึกษา	จำนวนนักศึกษา	จำนวนผู้สำเร็จการศึกษา
ระดับประกาศนียบัตรวิชาชีพชั้นสูง		
๒๕๐๓	๓๒๗	-
๒๕๐๔	๔๔๔	-
๒๕๐๕	๕๘๒	๑๑๕
๒๕๐๖	๕๔๔	๙๔
๒๕๐๗	๕๘๔	๑๔๖
๒๕๐๘	๕๗๔	๑๕๔
๒๕๐๙	๕๖๑	๑๓๓
๒๕๑๐	๕๕๐	๑๓๗
๒๕๑๑	๕๔๓	๑๑๖
๒๕๑๒	๖๓๔	*
ระดับประกาศนียบัตรครูเทคนิคชั้นสูง		
๒๕๐๘	๓๑	-
๒๕๐๙	๙๕	๑๕
๒๕๑๐	๑๗๖	๕๕
๒๕๑๑	๑๕๖	๖๖
๒๕๑๒	๑๘๘	*

หมายเหตุ \* ขณะทำวิทยานิพนธ์ บลการสอบประจำปีการศึกษา ๒๕๑๒ ยังไม่ได้ประกาศ

### บทบาทของแผนกโสตทัศนศึกษา

เนื่องจากพิจารณาจากงานบริการ เป็นหลักสำคัญ แผนกโสตทัศนศึกษาของวิทยาลัยเทคนิค ชนบุรีและวิทยาลัยเทคนิคแห่งอื่นๆ ของกรมอาชีวศึกษาจึงสังกัดอยู่ฝ่ายบริการ ตามแผนผังการบริหารวิทยาลัยหน้า ๑๒ ฐานะของผู้บริหารได้แก่หัวหน้าฝ่าย หัวหน้าแผนกต่างๆ ตลอดจนเจ้าหน้าที่ที่ได้รับการบรรจุยังคงเป็นตำแหน่งครู ดังนั้นสิทธิในการเลื่อนขั้นและตำแหน่งเงินเดือน ยังคงเป็นเช่นเดียวกับครูที่ทำการสอน คือทำหน้าที่สอนด้วย

ปัจจุบันสถานที่ทำการของแผนกโสตทัศนศึกษารวมอยู่กับห้องสมุด เพราะงานตามดั้งเดิม แผนกโสตทัศนศึกษาเป็นหน่วยงานหนึ่งของแผนกอุปกรณ์และวิจัย ซึ่งรวมเอาห้องสมุดและแผนกวิจัยการศึกษาเข้าด้วยกัน การออกแบอาคารจึงจัดไว้รวมกัน แต่ระเบียบกระทรวงศึกษาฉบับที่ใช้บังคับเมื่อต้นวาคม ๒๕๑๑ นั้นให้แยกหน่วยงานต่างๆ ของแผนกอุปกรณ์และวิจัย ออกเป็นแผนกหมด แต่อาคารที่ก่อสร้างไว้แล้วไม่สามารถเปลี่ยนแปลงได้ จึงต้องจัดไว้ตามเดิม นับว่าเป็นผลดีต่อการดำเนินงานของแผนกเป็นอย่างมาก เพราะการดำเนินงานต่างๆ ต้องสัมพันธ์กันเป็นส่วนใหญ่ เนื้อที่ปัจจุบันประมาณ ๒๖๐ ตารางเมตร แบ่งออกเป็นห้องเก็บเสียง ห้องทำงาน ห้องปฏิบัติการสำหรับบุคคลภายนอก และห้องมีตุ้ วัสดุและอุปกรณ์ทั้งหมดได้รับความช่วยเหลือจากกองทุนพิเศษประชาชาติ

ในขณะที่ห้องสมุดมีบทบาทสำคัญอย่างยิ่งในการศึกษาวิชาวิศวกรรม เพราะเป็นแหล่งเก็บงานนอกจากครูและโรงฝึกงานที่นักศึกษาและครูอาจารย์จะสามารถค้นคว้าความรู้ต่างๆ ได้ แผนกโสตทัศนศึกษาก็ควรมีบทบาทสำคัญในการช่วยในครูอาจารย์ทำการสอนเพื่อประสิทธิภาพประสาทวิชาทางการต่างๆ ให้แก่นักศึกษาอย่างมีประสิทธิภาพยิ่งขึ้น เพราะมีวัสดุและอุปกรณ์ต่างๆ อย่างพร้อมเพียง เกี่ยวกับงานบริการของแผนกโสตทัศนศึกษา ระเบียบของกระทรวงศึกษาธิการว่าด้วยวิทยาลัยในสังกัดกรมอาชีวศึกษา พ.ศ. ๒๕๑๑ ได้กำหนดขอบเขตของงานไว้ดังนี้

๑. เสนอแผนปฏิบัติงานให้หัวหน้าฝ่ายบริการพิจารณา

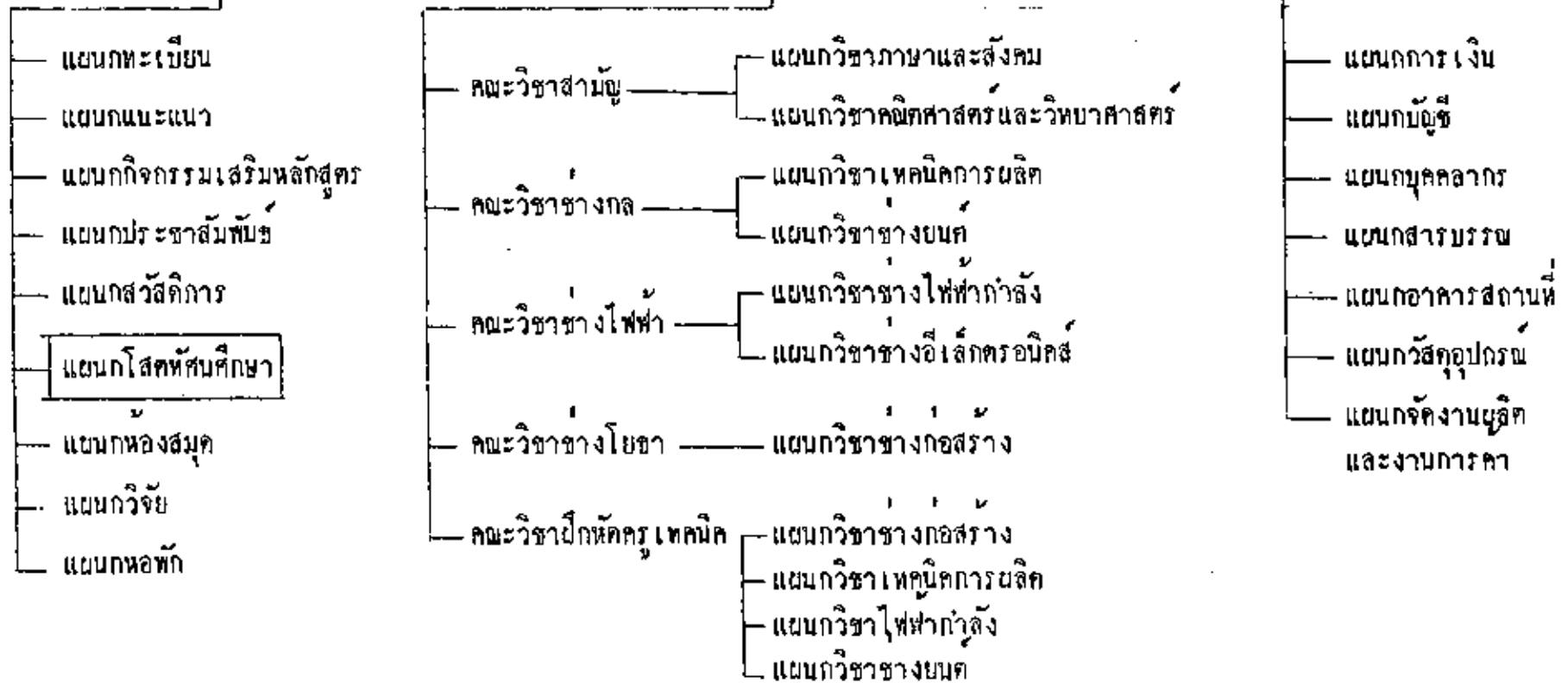
คณะกรรมการที่ปรึกษา.....ผู้อำนวยการ.....คณะกรรมการบริหาร

รองผู้อำนวยการ

ฝ่ายบริการ

ฝ่ายวิชาการ

ฝ่ายธุรการ



แผนภูมิแสดงระบบบริหาร วิทยาลัยเทคนิค ชนบุรี

๒. คำเนิงาน รับผิดชอบงานด้านโสตทัศนศึกษา เช่น จัดให้มีโสตทัศนอุปกรณ์ วางระเบียบควบคุมการใช้ คู่มือรักษา ซ่อมแซม และให้บริการแก่แผนกวิชาและหน่วยงาน อื่นๆ

๓. ประสานงานกับหน่วยโสตทัศนศึกษาของสถาบันอื่น และหน่วยงานต่างๆ ของ วิทยาลัย

๔. เสนอรายงานกิจกรรมให้หัวหน้าฝ่ายบริการพิจารณา

๕. ปกครอง ควบคุม ดูแลเจ้าหน้าที่ในสังกัดและนักศึกษาให้ปฏิบัติตามกฎและระเบียบแบบแผนของทางราชการของแผนก

๖. รับผิดชอบทรัพย์สินที่ได้รับมอบหมายให้ใช้ในราชการของแผนก

๗. พิจารณาเสนอความดีความชอบของเจ้าหน้าที่ในสังกัด

๘. ปฏิบัติหน้าที่ตามที่หัวหน้าฝ่ายบริการมอบหมายเพิ่มเติม

### ความเป็นมาของปัญหา

การบริหารงานแผนกโสตทัศนศึกษาของวิทยาลัยอาจไม่ง่ายนัก เพราะแนวโน้มในการบริหารค่อนข้างแตกต่างไปจากโรงเรียนธรรมดา ที่เห็นได้ชัดชัดเจนคือในสถาบันการศึกษา เฉพาะวิชาช่าง เช่นวิทยาลัยเทคนิค ชนบุรีนี้ อุปกรณ์และเครื่องมือในโรงฝึกงานต่างๆ มีอยู่พร้อมเพรียง นักศึกษาอาจศึกษาจากของจริง ปักหลักปฏิบัติจากของจริงได้ แต่การปฏิบัติงานของเครื่องจักร กลอดจนปฏิบัติการบางอย่างที่เกิดขึ้นในการศึกษาบางวิชา เช่น

Thermodynamic, Strength of Materials ฯลฯ เป็นต้น มักจะยุ่งยากซับซ้อน หรือมองเห็นความเปลืองไม่คุ้ม การนำเอาวิทยากรภาควิชาต่างๆ ทางโสตทัศนศึกษาเข้ามาช่วย เช่นการใช้ภาพยนตร์ ฟิสิกส์ สไลด์ ฟิสิกส์รีป ฯลฯ แสดงการทำงานของเครื่องจักร แสดงความแข็งแรงของวัตถุ หรือแสดงการเปลี่ยนแปลงของสิ่งต่างๆ อาจช่วยให้ นักศึกษาเข้าใจได้แจ่มแจ้งและจดจำได้ดียิ่งขึ้น การเสียเวลาเตรียมอุปกรณ์การสอนเพียงครั้งเดียวแล้วสามารถนำมาสอนซ้ำๆ กัน หรือเก็บไว้ใช้ได้นานๆ หรือสามารถนำมาคิดแปลงใช้ได้อีกหลายๆ เช่นการถ่ายภาพโปรงใสใช้กับเครื่องฉายภาพข้ามศีรษะแทนการเขียนกระดาษขอลด จะช่วย

ให้สอนเนื้อหาได้มากขึ้น นักศึกษาอาจได้ทราบตัวอย่างชัดเจนขึ้น เช่นการสอนวิชาเขียนแบบ (Drawing) แทนที่ครูจะเสียเวลาเขียนรูปบนกระดานขอลึกในเวลาเรียน ครูอาจเตรียมทำภาพโปร่งใสไว้อวดหน้า อธิบายให้นักศึกษาได้ทันทีในชั้นเรียน เวลาทำแบบฝึกหัดก็มี Student hand-outแจก ทำให้ประหยัดเวลาและได้เนื้อหา มาก สิ่งต่างๆ เหล่านี้ควร จะใ้คนนำมาใช้ประโยชน์เป็นอย่างยิ่ง

ในฐานะที่วิทยาลัยเทคนิค ชนบุรีจะเติบโตเป็นสถาบันเทคโนโลยี สามารถผลิตครูเทคนิคชั้นสูงในระดับปริญญาตรี ครูผู้สอนควรจะใช้วิธีสอนที่ทันสมัย เพื่อเป็นแบบอย่างแก่นักศึกษาทั้งหลายที่จะออกไปประกอบอาชีพเป็นครูในอนาคตเหล่านี้ด้วย อีกประการหนึ่ง ขอบเขตของงานโสตทัศนศึกษาตามที่ได้กำหนดไว้ในระเบียบกระทรวงศึกษาธิการ เป็นขอบเขตงานทั่วๆ ไปเท่านั้น ไม่ได้กำหนดขอบเขตทางเทคนิคการบริหารและการบริการอย่างชัดเจนสมควรที่จะทำการค้นคว้าวิจัยหาวิธีการที่เหมาะสมกับสถาบันต่อไป การพิจารณาดำเนินการใดๆ ก็ตาม หากได้มีการวิเคราะห์ข้อมูลต่างๆ ที่จำเป็นเสียก่อน จะช่วยให้การดำเนินงานนี้มีประสิทธิภาพแน่นอนยิ่งขึ้น

### วัตถุประสงค์ของการวิจัย

วัตถุประสงค์ในการวิเคราะห์งานโสตทัศนศึกษาของวิทยาลัยเทคนิค ชนบุรี โดยย่อๆ มีดังนี้

๑. เพื่อสำรวจชนิดและจำนวนของโสตทัศนอุปกรณ์ที่มีอยู่แล้วในวิทยาลัย
๒. เพื่อศึกษา การใช้ ความต้องการ ประสิทธิภาพ และทัศนคติ ของอาจารย์และนักศึกษาในวิทยาลัยเกี่ยวกับโสตทัศนอุปกรณ์
๓. เพื่อวิเคราะห์ปัญหาและอุปสรรคต่างๆ ของการดำเนินงานโสตทัศนศึกษาในวิทยาลัยเทคนิค ชนบุรี
๔. เพื่อศึกษาการบริหารและการบริการงานทางด้านโสตทัศนศึกษาที่เหมาะสมแก่ระดับการศึกษา

๕. เพื่อเป็นแนวทางในการปรับปรุง ส่งเสริมและขยายงานด้านโสตทัศนศึกษา  
ใหม่ประสิทธิภาพยิ่งขึ้นไป

#### ขอบเขตของการวิจัย

ผู้เขียนได้กำหนดขอบเขตของการวิจัยครั้งนี้ว่า จะรวบรวมข้อมูลต่างๆ เพื่อวิเคราะห์  
แนวการดำเนินงานที่เหมาะสมสำหรับแผนกโสตทัศนศึกษาของวิทยาลัยเทคนิค ชนบุรี สำหรับเป็น  
แนวทางปรับปรุงงานห้องสมุดและโสตทัศนศึกษาให้ประสานงานกันเป็นศูนย์วัสดุอุปกรณ์การศึกษา  
ที่มีประสิทธิภาพ เตรียมพร้อมที่จะรับโครงการสถาบันเทคโนโลยี

ข้อมูลที่ต้องการนี้จะได้จาก การสำรวจด้วยตนเอง สถิติที่ทางวิทยาลัยมีอยู่แล้ว  
และประชากรที่วิทยาลัยอีก ๒ ประเภทคือ อาจารย์และนักศึกษาในวิทยาลัยเทคนิค ชนบุรี