

บทที่ 3

ประวัติความเป็นมาของการจัดตั้งตำรวจตระเวนชายแดน

นับแต่สงครามโลกครั้งที่ 2 ได้สิ้นสุดลงในปี พ.ศ. 2488 ประเทศอาณานิคมที่เคยเป็นเมืองขึ้นมาเป็นเวลานานหลายประเทศก็ได้รับเอกราชคืนมา โดยเฉพาะอย่างยิ่งประเทศเพื่อนบ้านโดยรอบ ก็ได้รับเอกราชใหม่ทุกประเทศ อาทิเช่น พม่า มาเลเซีย ลาว กัมพูชา และเวียดนาม เป็นต้น แม้ประเทศเหล่านี้จะได้รับเอกราชสมบูรณ์แล้วก็ตาม แต่ความสงบสุขของบ้านเมืองในแถบนี้ยังห่างไกลจากความเป็นจริง ทั้งนี้เนื่องจากเกิดความยุ่งยากทางการเมืองภายในจากการช่วงชิงอำนาจของนักการเมือง ซึ่งมีความคิดเห็นในนโยบายการปกครองประเทศแตกต่างกัน โดยเฉพาะอย่างยิ่งความยุ่งยากอันเกิดจากการเมืองภายนอกที่ประเทศคอมมิวนิสต์และบริวารพยายามแพร่ขยายอิทธิพลให้ภูมิภาคส่วนนี้อยู่ในมือให้จงได้ ซึ่งเป็นชนวนแห่งความยุ่งยากและก่อให้เกิดเหตุร้ายดราม่าเท่าทุกวันนี้

1 ประวัติการจัดตั้งตำรวจตระเวนชายแดน

เริ่มแต่ใน พ.ศ. 2494 ปรากฏว่าสถานการณ์รอบ ๆ ประเทศและในภาคพื้นเอเชียตะวันออกเฉียงใต้ ได้เริ่มตั้งเค้าแห่งความไม่สงบมากยิ่งขึ้น เพราะสงครามที่เกิดขึ้นจากการแทรกซึมบ่อนทำลายของฝ่ายคอมมิวนิสต์ นับเป็นสิ่งบอกเหตุแสดงให้เห็นว่าภัยอันตรายจะต้องเกิดขึ้นกับประเทศไทยในอนาคตอันใกล้

ทางด้านทิศตะวันออกเฉียงเหนือของประเทศไทย ได้มีการสู้รบกันระหว่างฝ่ายเวียดมินท์หรือเวียดนามคอมมิวนิสต์กับฝรั่งเศส มีการแทรกซึมของฝ่ายเวียดมินท์เข้าสู่ประเทศลาวและกัมพูชา ประเทศไทยจึงตกอยู่ในฐานะที่อายถูกคุกคามจากภายนอกได้ตลอดเวลา

ทางด้านภาคเหนือของประเทศไทย ได้มีการต่อสู้กันระหว่างกองทัพของประเทศไทยกับกองทัพจีนคณะชาติ (ก๊กมินตั๋ง) ที่ถูกจีนคอมมิวนิสต์ที่ร่นถอยลงมาทางใต้ตั้งแต่ปี พ.ศ. 2492 และได้เข้ามาอยู่ในพื้นที่ของประเทศไทยมาตรงข้ามกับพื้นที่ของจังหวัดเชียงใหม่ เชียงราย และแม่ฮ่องสอน นอกจากนั้นกองทัพพม่ายังต่อสู้กับพวกกะเหรี่ยง มอญ และไทยใหญ่ที่เรียกร้องสิทธิในการปกครองตนเองติดต่อกับทางทิศตะวันตกและทิศเหนือของประเทศไทย

ทางภาคใต้ ไจรจีนคอมมิวนิสต์มาลายูได้ใช้พื้นที่พรมแดนไทยมาเลเซีย เป็นฐานทำการต่อสู้กับรัฐบาลอังกฤษและรัฐบาลมาเลเซีย

ประเทศไทยจึงอยู่ในภาวะที่จะต้องระมัดระวังอย่างยิ่ง เพราะเหตุการณ์ภายนอกประเทศมีแนวโน้มจึงแสดงถึงการคุกคามต่อประเทศไทย เหตุการณ์ภายในประเทศนอกจากการดำเนินงานของคอมมิวนิสต์ภายในประเทศที่มีการเชื่อมโยงกับคอมมิวนิสต์ภายนอกประเทศแล้วยังมีปฏิกิริยาจากบรรดาญวนอพยพในพื้นที่ภาคตะวันออกเฉียงเหนือในจังหวัดต่าง ๆ ตามแนวชายแดนเกิดขึ้นอีกด้วย

รัฐบาลและกรมตำรวจได้ร่วมพิจารณาภาวะการทางการเมืองดังกล่าวข้างต้น และพยายามหาหนทางในการป้องกันที่จะมิให้เกิดความเสียหายต่อความสงบสุขและความมั่นคงปลอดภัยของชาติ และได้พิจารณาว่าหากจะใช้ตำรวจภูธรซึ่งมีงานในการป้องกันและปราบปรามอาชญากรรมก็ล้นมืออยู่แล้ว เพราะภายหลังสงครามโลกครั้งที่สองยุติลงประชาชนประสบกับปัญหาเศรษฐกิจตกต่ำและศีลธรรมเสื่อมโทรมลง อาชญากรรมเพิ่มขึ้นอย่างรวดเร็วและถ้าจะใช้กำลังทหารเข้าดำเนินการตามแนวชายแดนก็จะมีผลกระทบกระเทือนทางด้านการเมืองระหว่างประเทศและสัมพันธ์ไมตรีอันดีกับประเทศเพื่อนบ้าน เพราะปัญหาที่เกิดขึ้น เป็นปัญหาการเมืองระหว่างประเทศที่เกี่ยวข้องกับการดำเนินงานของคอมมิวนิสต์ทั้งภายในและภายนอกประเทศ กอรปกับประชาชนตามแนวชายแดนในขณะนั้นมีสภาพความเป็นอยู่ที่ย่ำแย่ห่างไกลคมนาคมควรจะได้รับการพัฒนาให้มีความเป็นอยู่ที่ดีขึ้น

รัฐบาลและกรมตำรวจจึงได้พิจารณาตกลงใจว่าจะต้องจัดตั้งหน่วยงานขึ้นและต้องเป็นหน่วยงานที่มีลักษณะ เป็นทั้งทหาร ตำรวจและพลเรือน¹ เมื่อไม่รบก็ต้องปราบปรามอาชญากรรม และในเวลาเดียวกันก็ต้องบริการประชาชนได้ หน่วยงานนั้นนอกจากจะเป็นผลดีต่อความมั่นคงปลอดภัยและรักษาความสงบ เรียบร้อยตามแนวชายแดนแล้วยังสามารถให้บริการกับประชาชนตามแนวชายแดนตามนโยบายของกระทรวง ทบวง กรม ต่าง ๆ อีกด้วย รัฐบาลจึงได้มอบหมายให้กรมตำรวจ .

1

ลิขิต ลิขิตะพินทุ. "บทบาทของผู้บังคับบัญชาด้านการติดต่อสื่อสารที่มีอิทธิพลต่อขวัญของผู้ใต้บังคับบัญชาในหน่วยที่ปฏิบัติการกิจที่เสี่ยงอันตรายและตั้งอยู่ในพื้นที่ทุรกันดาร" (วิทยานิพนธ์ บัณฑิตวิทยาลัย จุฬาลงกรณ์มหาวิทยาลัย, 2525), หน้า 1,

จัดตั้งหน่วยงานใหม่ขึ้นรับผิดชอบดำเนินการ² หรืออาจกล่าวโดยสรุปก็คือว่า หน่วยงานที่จัดตั้งขึ้นนั้นจะต้องมีคุณลักษณะ 3 ประการคือ³

1. สามารถทำการรบได้อย่างทหาร
2. สามารถป้องกันและปราบปรามอาชญากรรมได้อย่างตำรวจ
3. สามารถให้บริการแทนกระทรวง ทบวง กรม ต่าง ๆ ได้อย่างพลเรือน

จากคุณสมบัติทั้ง 3 ประการทำให้ตำรวจตระเวนชายแดนสามารถปฏิบัติงานตามนโยบายของทุกกระทรวง ทบวง กรมได้⁴ ครอบคลุมทั่วทุกวันนี้

แนวความคิดของรัฐบาลและกรมตำรวจในการจัดตั้งตำรวจตระเวนชายแดน ก็เพื่อ

1. เสริมกำลังตำรวจภูธรในการรักษาความสงบเรียบร้อย ตามชายแดนและป้องกันการรุกรานของคอมมิวนิสต์
2. ประหยัดค่าใช้จ่ายทางทหารในยามปกติ
3. รักษาสัมพันธไมตรีกับประเทศเพื่อนบ้าน
4. ฝึกกำลังตำรวจ เพื่อทำหน้าที่คล้ายทหารและกำลังแบบทหาร
5. ฝึกกำลังให้ประเทศใกล้เคียงในการต่อต้านคอมมิวนิสต์

² พนา 17, ประวัติกองบัญชาการตำรวจตระเวนชายแดน, หนังสือที่ระลึกวันเปิดกองบัญชาการตำรวจตระเวนชายแดน 7 พฤษภาคม 2518 (กรุงเทพมหานคร : โรงพิมพ์ไทยวัฒนาพานิช จำกัด, 2518), หน้า 104.

³ เจริญฤทธิ์ จำรัสโรจน์, บทจากเรื่อง "ตำรวจตระเวนชายแดนกับความมั่นคงของชาติ," ลงในหนังสืออนุสรณ์รุ่นของนักเรียนผู้บังคับหมวดรุ่นที่ 2, นายร้อยตำรวจพิเศษ นบ.รบ. รุ่นที่ 13, พ.ศ.2525, หน้า 71.

⁴ วิภาส วิบุลากร, "การเพิ่มประสิทธิภาพของตำรวจตระเวนชายแดน" (วิทยานิพนธ์ วิทยาลัยกองทัพบก, 30 สิงหาคม 2518), หน้า 3.

วัตถุประสงค์ในการจัดตั้งตำรวจตระเวนชายแดน

1. เป็นการเตรียมกำลังตำรวจให้พร้อม เพื่อที่จะปฏิบัติการต่อต้านการรบนอกแบบ โดยเฉพาะการรบแบบกองโจร
2. เป็นการเตรียมกำลังตำรวจให้พร้อมที่จะสนับสนุนการปฏิบัติการของกองทัพอื่น ๆ ได้ทันที ถ้าสงครามเกิดขึ้น
3. ทำการคุ้มครองพื้นที่ของประเทศที่เป็นป่าเขาอยู่ทั่วไปที่คมนาคมทุกชนิด เข้าไปไม่ถึง ด้วยการเดินเท้าหรือโดยการส่งลงทางอากาศ
4. ทำการปราบปรามโจรผู้ร้ายที่ใช้รอยต่อของจังหวัดและของประเทศ เป็นที่ซุกซ่อนกับการสกัดกั้นมกอลล่าเสี้ยนของเถื่อน ของหนีภาษี และยาเสพติดให้โทษ
5. เมื่อไม่มีเหตุการณ์ก็ทำการพัฒนาสร้างสรรค์ให้เกิดการกินดีอยู่ดีแก่ประชาชน

เมื่อกรมตำรวจได้รับอนุมัติให้จัดตั้งหน่วยงานขึ้นรับสถานการณ์ สิ่งแรกที่กรมตำรวจจะต้องปฏิบัติทันทีก็คือ อุดช่องทางต่างตามแนวชายแดนของประเทศมิให้มีการแทรกซึมบ่อนทำลายในบริเวณดังกล่าวของประเทศได้

ฉะนั้นในปี พ.ศ. 2494 จึงได้รับมอบหมายให้กองบัญชาการจเรตำรวจทำการจัดตั้งหมวดตำรวจรักษาดินแดน (รด.) ขึ้นเป็นครั้งแรก 22 หมวด เพื่อเฝ้าอุดช่องทางต่าง ๆ ตลอดแนวภาคเหนือ ภาคตะวันออกเฉียงเหนือ และภาคตะวันออกโดยคัดเลือกจากตำรวจภูธรมาปรับเป็นกำลังหลักขึ้นส่วนหนึ่งและรับสมัครจากบุคคลภายนอกอีกส่วนหนึ่ง ตามอัตราที่ ก.พ. กำหนดให้ ส่วนอาวุธยุทโธปกรณ์ใช้ของคงคลังจากกองพลาธิการกรมตำรวจ ต่อมาได้รับความช่วยเหลือจากสหรัฐอเมริกา จึงได้จัดตั้งค่ายฝึกพลร่มที่ค่ายเอราวัณ จังหวัดลพบุรี การจัดของตำรวจรักษาดินแดนในระยะนั้นไม่สมบูรณ์สักสม เพราะเป็นการจัดตามสถานการณ์ เป็นการแก้ปัญหาเฉพาะหน้าเท่านั้น

ในเดือนพฤษภาคม 2496 สงครามนอกแบบได้อุบัติขึ้นในราชอาณาจักรลาวคอมมิวนิสต์ ภายใต้การสนับสนุนของเวียดนามเหนือ ได้ทำการรุกรานดินแดนทางภาคเหนือของลาวอย่างเปิดเผย กองทหารเวียดนามที่สามทบกับคอมมิวนิสต์ทำลายยึดเมืองต่าง ๆ ของราชอาณาจักรลาวก่อให้เกิดผลกระทบกระเทือนต่อความมั่นคงของประเทศไทยอย่างชัดเจน

กระทรวงมหาดไทยโดยมติของคณะรัฐมนตรี จึงได้ประกาศจัดตั้ง "กองบัญชาการตำรวจรักษาดินแดนอีสาน, (บช.รช.)" ขึ้น ตามคำสั่งของกระทรวงมหาดไทยที่ 436/2496 ลงวันที่ 6 พฤษภาคม 2496 (ซึ่งตำรวจตระเวนชายแดน ถือเอาวันที่ 6 พฤษภาคมของทุกปีเป็นวันตำรวจ

ตระเวนชายแดน มาตราบทเท่าทุกวันนี้) โดยมี พล.ต.อ. เผ่า ศรียานนท์ อธิบดีกรมตำรวจ เป็นผู้บัญชาการดำเนินการป้องกันชายแดนภาคอีสาน

ในขณะเดียวกันสถานการณ์ทางภาคเหนืออันเกิดจากทหารจีนคณะชาติ กองพลที่ ๑๓ ซึ่งถอยร่นลงมาจากทางใต้ของมณฑลยูนนาน เนื่องจากพ่ายแพ้ต่อจีนคอมมิวนิสต์ในปี พ.ศ. 2492 ได้เข้าดำเนินการตั้งฐานในพม่าเพื่อทำการต่อสู้ต่อไป และได้ร่วมมือกับจีนซ้อค้ำฝิ่นอย่างเปิดเผย สร้างอิทธิพลขึ้นทั้งในพม่าและภาคเหนือของไทย คณะรัฐมนตรีมีมติให้ทำการป้องกันและปราบปราม จึงได้ประกาศจัดตั้ง "กองบัญชาการตำรวจรักษาชายแดนภาคพายัพ" เมื่อวันที่ 3 สิงหาคม 2496 ขึ้นรับผิดชอบ

ต่อมาได้รวมกองบัญชาการตำรวจรักษาชายแดนทั้งสองกองบัญชาการ เป็นกองบัญชาการเดียวกัน โดยมี พล.ต.อ. เผ่า ศรียานนท์ อธิบดีกรมตำรวจ เป็นผู้บัญชาการ

เพื่อให้เกิดเอกภาพในการบังคับบัญชาและให้การปฏิบัติของตำรวจรักษาดินแดนและตำรวจรักษาชายแดน เป็นไปในแนวทางเดียวกัน กระทรวงมหาดไทย จึงได้ประกาศรวมตำรวจรักษาดินแดนและตำรวจรักษาชายแดน เข้าด้วยกัน เป็น "กองบัญชาการตำรวจตระเวนชายแดน" ตามประกาศลงวันที่ 27 ธันวาคม 2497 และรวมกันตั้งแต่เดือนมกราคม 2498 เป็นต้นมา โดยมี พล.ต.อ. เผ่า ศรียานนท์ อธิบดีกรมตำรวจ เป็นผู้บัญชาการ และตั้งกองบัญชาการตำรวจตระเวนชายแดน (ส่วนที่ 1) ส่วนอำนวยการ ๗ ที่ตั้งกองบัญชาการตำรวจตระเวนชายแดนปัจจุบัน ส่วนกองบัญชาการตำรวจตระเวนชายแดน (ส่วนที่ 2) ศูนย์การฝึกตั้งที่ค่ายสุรนารายณ์ จังหวัดนครราชสีมา แบ่งส่วนราชการออกเป็น กองกำกับการตำรวจตระเวนชายแดนเขต รวม 8 เขต

การจัดตั้งกองบัญชาการตำรวจตระเวนชายแดนในครั้งนี้ เป็นการจัดตั้งโดยประกาศ กระทรวงมหาดไทย โดยอาศัยอำนาจตามความในมาตรา 5 แห่งพระราชกฤษฎีกาจัดระเบียบราชการกรมตำรวจ กระทรวงมหาดไทย ฉบับ พ.ศ. 2496 และ 2497 จึงมิได้เป็นส่วนราชการ ในกรมตำรวจตามพระราชกฤษฎีกาการจัดระเบียบราชการกรมตำรวจ กระทรวงมหาดไทย อันเป็นเรื่องผิดพลาดที่ก่อให้เกิดความสับสนในระยะต่อมา

ต่อมาในปี พ.ศ. 2500 ได้มีการเปลี่ยนแปลงทางการเมืองเกิดขึ้น ตำรวจตระเวนชายแดนได้รับผลกระทบกระเทือนจากการเปลี่ยนแปลงนี้ กระทรวงกลาโหมซึ่งเคยสนับสนุนงบประมาณให้แก่ตำรวจตระเวนชายแดนได้ถอนงบประมาณที่เคยจัดสรรให้ทำให้การทำงานของตำรวจตระเวนชายแดนชะงักลง เหตุการณ์ทางการเมืองระยะนั้นมีผลกระทบกระเทือนต่อการจัดหน่วยงานของตำรวจตระเวน

เป็นอย่างยิ่ง เพราะตำรวจตระเวนชายแดนเป็นหน่วยงานนอกจากจะมีความสามารถในการรักษาความสงบเรียบร้อยแล้ว ยังมีขีดความสามารถในการป้องกันรักษาความมั่นคงของชาติด้วย ยิ่งกว่านั้นขีดความสามารถพิเศษในการส่งกำลังทางอากาศของตำรวจตระเวนชายแดน ยิ่งเป็นเรื่องที่ก่อให้เกิดความไม่ไว้วางใจแก่นักการเมืองมากขึ้น กอรปกับอธิบดีกรมตำรวจขณะนั้นดำรงตำแหน่งผู้บัญชาการตำรวจตระเวนชายแดนอันเป็นข้าราชการประจำ และมีตำแหน่งเป็นรัฐมนตรีช่วยว่าการกระทรวงมหาดไทยอันเป็นตำแหน่งข้าราชการการเมืองด้วย ฐานะของตำรวจตระเวนชายแดนจึงถูกยุบลง⁵ โดยกระทรวงมหาดไทยได้ประกาศเลิกการตั้งกองบัญชาการตำรวจตระเวนชายแดนและให้กองบัญชาการตำรวจตระเวนชายแดนเปลี่ยนชื่อเป็น "กองบัญชาการชายแดน" ขึ้นตรงต่อกรมตำรวจ ตามประกาศกระทรวงมหาดไทย ฉบับลงวันที่ 27 ธันวาคม 2500 โดยให้มีผลใช้บังคับตั้งแต่ 1 มกราคม 2501 เป็นต้นไป แต่ประกาศดังกล่าวไม่ได้ประกาศในราชกิจจานุเบกษา จึงไม่มีผลตามกฎหมาย

จนกระทั่งในปี พ.ศ.2503 กองบัญชาการตำรวจตระเวนชายแดนถูกยุบลงให้เป็นส่วนหนึ่งของกองบัญชาการภูธร ตามพระราชกฤษฎีกาแบ่งส่วนราชการตำรวจกระทรวงมหาดไทย ตำรวจชายแดนจึงได้เป็นหน่วยงานจัดอยู่ในส่วนราชการกรมตำรวจโดยเป็นส่วนหนึ่งของกองบัญชาการตำรวจภูธร มีส่วนบัญชาการตนเองเรียกว่า "กองบัญชาการตำรวจภูธร (ชายแดน)" บช.ภ.(ชด.)

ตำรวจตระเวนชายแดนได้พยายามอย่างยิ่งที่จะรื้อฟื้นการจัดตั้งกองบัญชาการตำรวจตระเวนชายแดนขึ้นอีกตลอดมา และได้รับความเห็นชอบจากคณะปฏิวัติเมื่อปี พ.ศ.2515 โดยคณะปฏิวัติได้ประกาศจัดตั้งกองบัญชาการตำรวจตระเวนชายแดน ตามประกาศคณะปฏิวัติฉบับพิเศษเล่มที่ 89 ตอนที่ 66 ลงวันที่ 25 เมษายน 2515 ต่อมาได้มีการปรับปรุงการจัดตามคำสั่งคณะปฏิรูปการปกครองแผ่นดิน ฉบับที่ 45 ลงวันที่ 21 ตุลาคม พุทธศักราช 2519⁶ โดยกำหนดให้

5

กก.คชด. เขต 6, เอกสารประกอบการบรรยายสรุปเนื่องในโอกาส พล.ต.ท. องอาจ ผุฒผาด ผู้ช่วย อ.ตร. และคณะเดินทางมาในพื้นที่ความรับผิดชอบของ กก.คชด. เขต 6

6

- (1) ประกาศคณะปฏิวัติ ฉบับที่ 130 ลงวันที่ 22 เมษายน พ.ศ. 2515
- (2) คำสั่งคณะปฏิรูปการปกครองแผ่นดิน ฉบับที่ 45 ลงวันที่ 21 ตุลาคม พ.ศ.2519
- (3) ระเบียบกรมตำรวจว่าด้วยอำนาจหน้าที่การงานในราชการกรมตำรวจ ฉบับที่ 11 พ.ศ.2515 ลงวันที่ 29 กันยายน พ.ศ.2515.

กองบัญชาการตำรวจตระเวนชายแดน มีหน้าที่รักษาความสงบเรียบร้อยทั่วราชอาณาจักร ป้องกันและปราบปรามการก่อความไม่สงบและอาชญากรรมกับการแพร่ระบาดของยาเสพติดให้โทษ ดำเนินการทางด้านการข่าว การพัฒนาชาวเขา และประชาชนไกลคมนาคม เพื่อความมั่นคงแห่งชาติ ช่วยเหลือผู้ประสบภัย ฝึกอบรมในเรื่องการป้องกันและปราบปรามการก่อความไม่สงบและการช่วย เหลือผู้ประสบภัยตามนโยบายของกรมตำรวจ ปฏิบัติร่วมกับฝ่ายทหารและส่วนราชการอื่น ๆ ในการ ป้องกันราชอาณาจักร การปกครองบังคับบัญชาหน่วยอยู่ในสังกัด แบ่งส่วนราชการออกเป็น 1 กอง กำกับการ และ 7 กองบังคับการดังนี้

1. กองกำกับการสนับสนุนทางอากาศตำรวจตระเวนชายแดน
2. กองบังคับการสนับสนุนตำรวจตระเวนชายแดน
3. กองบังคับการการฝึกพิเศษ
4. กองบังคับการอำนวยการตำรวจตระเวนชายแดน
5. กองบังคับการตำรวจตระเวนชายแดน ภาค 1
6. กองบังคับการตำรวจตระเวนชายแดน ภาค 2
7. กองบังคับการตำรวจตระเวนชายแดน ภาค 3
8. กองบังคับการตำรวจตระเวนชายแดน ภาค 4

2. ภารกิจของตำรวจตระเวนชายแดนในปัจจุบัน

ตำรวจตระเวนชายแดนมีภารกิจ 9 ประการคือ ⁷

1. รักษาความสงบเรียบร้อยทั่วราชอาณาจักร
2. ป้องกันและปราบปรามการก่อความไม่สงบ
3. ป้องกันและปราบปรามอาชญากรรม
4. ป้องกันและปราบปรามการแพร่ระบาดของยาเสพติดให้โทษ
5. ดำเนินการทางการข่าว เพื่อความมั่นคงแห่งชาติ
6. ดำเนินการพัฒนาชาวเขา และประชาชนไกลคมนาคม เพื่อความมั่นคงแห่งชาติ
7. ช่วยเหลือผู้ประสบภัย

8. ดำเนินการฝึกอบรมในเรื่องการป้องกันและปราบปรามการก่อความไม่สงบและช่วยเหลือผู้ประสบภัยตามนโยบายของกรมตำรวจ

9. ปฏิบัติการร่วมกับฝ่ายทหารและส่วนราชการอื่น ๆ ในการป้องกันราชอาณาจักร

จากภารกิจของตำรวจตระเวนชายแดนทั้ง 9 ประการ จะเห็นได้ว่างานของตำรวจตระเวนชายแดนนั้น เป็นงานที่มีความสำคัญสำหรับประเทศชาติไม่น้อย เพราะจะส่งผลกระทบต่อความมั่นคงของประเทศชาติโดยรวม เป็นสำคัญ⁸ ในขณะที่เดียวกันก็สามารถให้การสนับสนุนหรือเข้าไปช่วยเสริมงานของหน่วยงานอื่นให้ได้ผลดียิ่งขึ้น อีกทั้งยังเป็นหน่วยราชการที่สามารถเป็นตัวแทนของหน่วยราชการอื่น ๆ ที่ไม่สามารถเข้าไปปฏิบัติหน้าที่ในเขตพื้นที่ทุรกันดารและห่างไกลความเจริญตามแนวชายแดนที่ล่อแหลมอันตรายได้ ไม่ว่าจะเป็นภาคเหนือ ภาคกลาง ภาคใต้ และภาคตะวันออกเฉียงเหนือ พื้นที่ที่อยู่ในความรับผิดชอบจะครอบคลุมตลอดแนวชายแดนของประเทศโดยทั่วทุกภาค

กล่าวโดยสรุป ภารกิจที่ตำรวจตระเวนชายแดนได้รับมอบหมายแบ่งออกเป็นภาระหน้าที่หลักได้ 3 ประการคือ⁹

ประการแรกคือ การรักษาความสงบเรียบร้อยและการป้องกันปราบปรามอาชญากรรมเพื่อความมั่นคงของชาติ

ประการที่สองคือ การป้องกันปราบปรามการก่อความไม่สงบทุกรูปแบบเพื่อความมั่นคงของชาติ

ประการที่สามคือ การพัฒนาและช่วยเหลือประชาชนเพื่อความมั่นคงของชาติ

ในประการแรก เป็นการปฏิบัติหน้าที่ของตำรวจทั่วไปในด้านการรักษาความสงบเรียบร้อยด้วยการจัดกำลังตำรวจตระเวนชายแดนออกลาดตระเวนตามหมู่บ้านต่าง ๆ ในพื้นที่รับผิดชอบเพื่อให้เกิดความอบอุ่นและสามารถประกอบสัมมาอาชีพได้ด้วยความปกติสุข รวมทั้งเป็นการป้องกันปราบปรามอาชญากรรมในพื้นที่และเป็นการหาข่าว ความเคลื่อนไหวของฝ่ายตรงข้าม และการประหฤทธิมิชอบ

8

กองบังคับการตำรวจตระเวนชายแดน ภาค 2. เอกสารแนะนำการปฏิบัติงานตามแผนพัฒนาเสริมความมั่นคง กิ่งอำเภอเขาสวนกวาง จังหวัดขอนแก่น 2526. หน้า 2.

9

วิภาส วิปุลากร, "การเพิ่มประสิทธิภาพของตำรวจตระเวนชายแดน" หน้า 13-15.

ต่าง ๆ ที่มีผลกระทบต่อความสงบเรียบร้อยของพื้นที่ในด้านการป้องกันปราบปรามอาชญากรรม ตำรวจตระเวนชายแดนจะ เน้น เฉพาะอาชญากรรมที่มีผลกระทบต่อความมั่นคงของชาติ เช่น การค้าอาวุธเถื่อน การลักลอบล่าเหยียงของเถื่อนของหนีภาษีที่เป็นกระบวนการการผลิต การจำหน่ายยาเสพติดให้โทษที่มีลักษณะ เป็นกระบวนการหรือดำเนินกิจการในพื้นที่ป่า เขามีกองกำลังคุ้มกันหรืออาชญากรรมที่สนับสนุนต่อกระบวนการก่อการร้ายในรูปแบบต่าง ๆ

ในประการที่สอง เป็นงานพิเศษที่ตำรวจตระเวนชายแดนได้รับมอบหมายจากกรมตำรวจ ให้ปฏิบัติการนอกเหนือไปจากงานในหน้าที่ของตำรวจทั่วไป ได้แก่ การป้องกันปราบปรามการก่อการร้ายคอมมิวนิสต์ การป้องกันปราบปรามขบวนการโจรก่อการร้ายหรือการป้องกันปราบปรามโจรจีนคอมมิวนิสต์ร่วมกับประเทศมาเลเซีย รวมทั้งการรักษาความปลอดภัยตามแนวชายแดนและการก่อความไม่สงบอื่น ๆ ที่กรมตำรวจมอบหมาย การปฏิบัติการดังกล่าวในปัจจุบันตำรวจตระเวนชายแดนดำเนินการในลักษณะ เช่น กองกำลังร่วมกับกองกำลังอื่น ๆ ของชาติตามแผนงานและนโยบายที่รัฐบาลกำหนดขึ้น

ในประการที่สาม เป็นงานเฉพาะที่ตำรวจตระเวนชายแดนได้รับมอบหมายจากรัฐบาล ให้ดำเนินการพัฒนาและช่วยเหลือประชาชนโดยเฉพาะประชาชนไกลคมนาคม และชาวเขาหรือประชาชนในพื้นที่ที่ตำรวจตระเวนชายแดนได้รับมอบหมาย การดำเนินการในเรื่องนี้ออกจากจะเป็นผลดีต่อความมั่นคงของชาติโดยตรงแล้ว ยังเป็นผลดีต่อการปฏิบัติการกิจของตำรวจตระเวนชายแดนในสองประการที่กล่าวมาแล้วด้วย กล่าวคือ ถ้าตำรวจตระเวนชายแดนสามารถดำเนินการให้ประชาชนในพื้นที่ที่มีความมั่นคงทางด้านการเมือง เศรษฐกิจ และสังคมแล้ว ประชาชนในพื้นที่นั้น ๆ ก็จะอยู่ด้วยความร่มเย็น เป็นสุขในสังคมที่สงบเรียบร้อยและปลอดภัย สามารถประกอบสัมมาอาชีพตามปกติสุข ก่อให้เกิดความมั่นคงกับประชาชน การประกอบอาชญากรรมต่าง ๆ ในพื้นที่ที่ลดลงและหมดไป เจื่อนไซที่จะผลักดันให้เกิดการก่อการร้ายก็จะลดน้อยลงจนฝ่ายตรงข้ามไม่อาจจะนำไปโฆษณาชวนเชื่อปลุกระดมประชาชนให้ร่วมมือเพื่อก่อการร้ายในรูปแบบต่าง ๆ ต่อไป

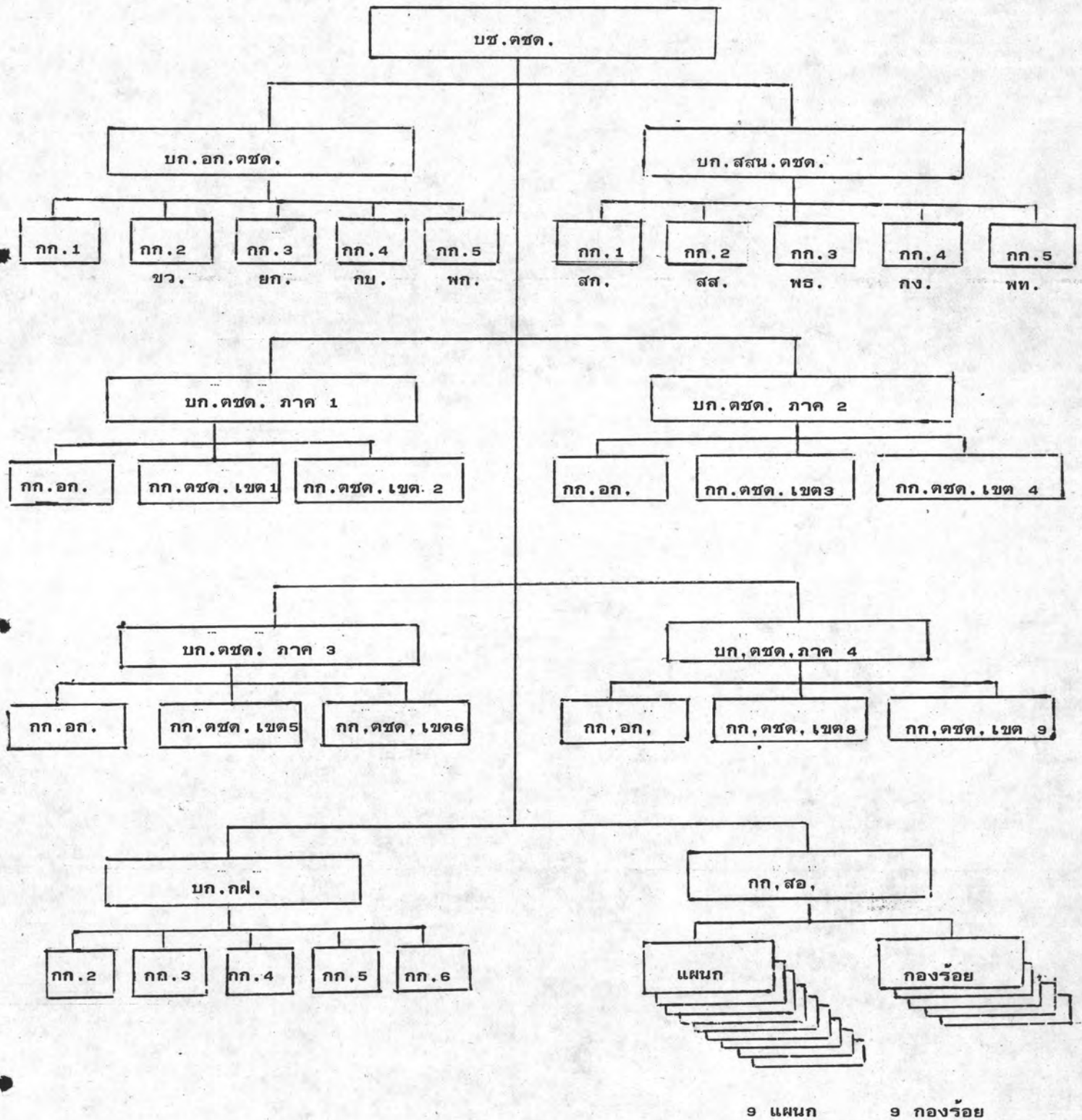
ในปัจจุบันกองบัญชาการตำรวจตระเวนชายแดน ได้เล็งเห็นถึงความสำคัญในการพัฒนาเพื่อความมั่นคงตามที่กล่าวมาแล้วจึงได้ดำเนินการจัดตั้งหมวดมวลชนสัมพันธ์ขึ้นทุกกองร้อยของตำรวจตระเวนชายแดน เพื่อทำงานด้านมวลชนสัมพันธ์และการสร้างความมั่นคงในชนบทที่หมู่บ้านในเขตแทรกซึมตามแนวชายแดน ตามโครงการพิเศษของตำรวจตระเวนชายแดน คือ โครงสร้าง ความมั่นคงในชนบทที่หมู่บ้าน ในพระอุปถัมภ์ของสมเด็จพระศรีนครินทราบรมราชชนนี ซึ่งจะกล่าวในรายละเอียดต่อไป

อย่างไรก็ตามการดำเนินงานของตำรวจตระเวนชายแดนในปัจจุบันที่กล่าวมาทั้งหมด มีบางส่วนที่จะต้องขึ้นในความควบคุมทางยุทธการของฝ่ายทหาร เนื่องจากคณะรัฐมนตรีได้พิจารณา เห็นว่าสถานการณ์ทั้งภายในและภายนอกประเทศมีความจำเป็นต้องใช้เจ้าหน้าที่ฝ่ายทหารและตำรวจตระเวนชายแดน เพื่อรักษาความปลอดภัยของประเทศ การใช้เจ้าหน้าที่ฝ่ายทหารและฝ่ายตำรวจตระเวนชายแดนปฏิบัติการร่วมกันจำเป็นต้องมีเอกภาพในการควบคุมและสั่งการ จึงให้ตำรวจตระเวนชายแดนขึ้นในการควบคุมทางยุทธการฝ่ายทหาร ทั้งนี้ตั้งแต่วันที่ 1 มิถุนายน 2520 เป็นต้นมา ตามคำสั่งสำนักนายกรัฐมนตรีที่ สร.0201/35 สั่ง ณ วันที่ 2 มิถุนายน พ.ศ.2520

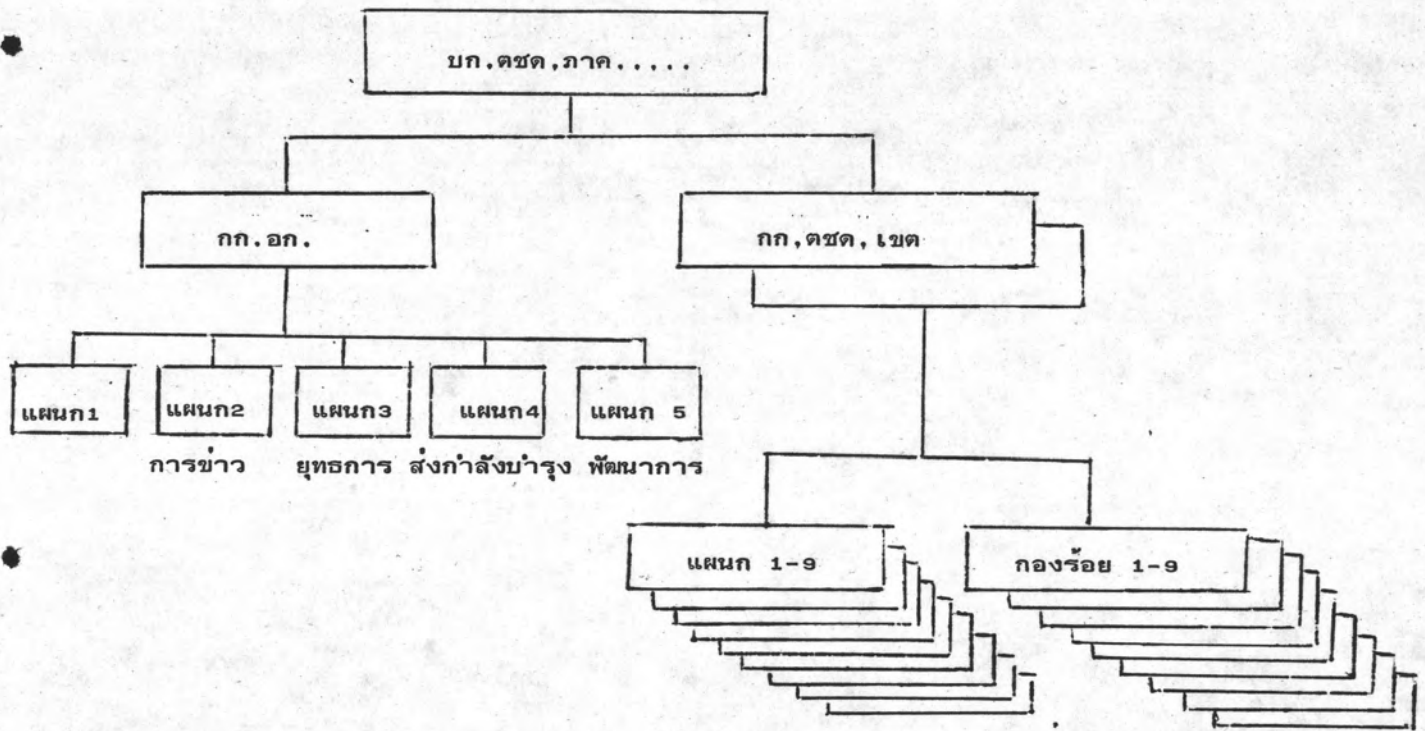
การควบคุมทางยุทธการของฝ่ายทหารต่อตำรวจตระเวนชายแดน มุ่งควบคุมเฉพาะภารกิจการป้องกันราชอาณาจักรและราชบัลลังก์ การรักษาความสงบเรียบร้อยของราชอาณาจักร (เมื่อเกิดสถานการณ์สงครามหรือเกิดวิกฤตการณ์ที่ทหารจำเป็นต้องเข้าควบคุมสถานการณ์) และการป้องกันปราบปรามการก่อความไม่สงบ ส่วนภารกิจอื่น ๆ ของตำรวจตระเวนชายแดนซึ่งเกี่ยวข้องอยู่กับอำนาจหน้าที่ตามกฎหมายและ ที่มีได้เกี่ยวข้องกับการปฏิบัติการทางยุทธการโดยตรง การควบคุมให้มีลักษณะประสานงานเป็นหลัก

สำหรับการปฏิบัติในการควบคุมทางยุทธการ ถือปฏิบัติตามข้อตกลงร่วมระหว่างกระทรวงกลาโหมกับกระทรวงมหาดไทย เรื่อง การให้ตำรวจตระเวนชายแดนขึ้นในการควบคุมทางยุทธการของฝ่ายทหาร ลงวันที่ 8 มีนาคม พ.ศ.2522 หรือที่แก้ไขเพิ่มเติมโดยให้กองบัญชาการตำรวจตระเวนชายแดนขึ้นในความควบคุมทางยุทธการของกองบัญชาการทหารสูงสุด กองบัญชาการตำรวจตระเวนชายแดนภาค 1, 2, 3, 4 ขึ้นในความควบคุมทางยุทธการของกองทัพภาคที่ 1, 2, 3, 4 ตามลำดับ ยกเว้น หน่วยตำรวจตระเวนชายแดนที่ปฏิบัติการอยู่ในพื้นที่รับผิดชอบของกองทัพเรือ ขึ้นในความควบคุมทางยุทธการของกองทัพเรือ

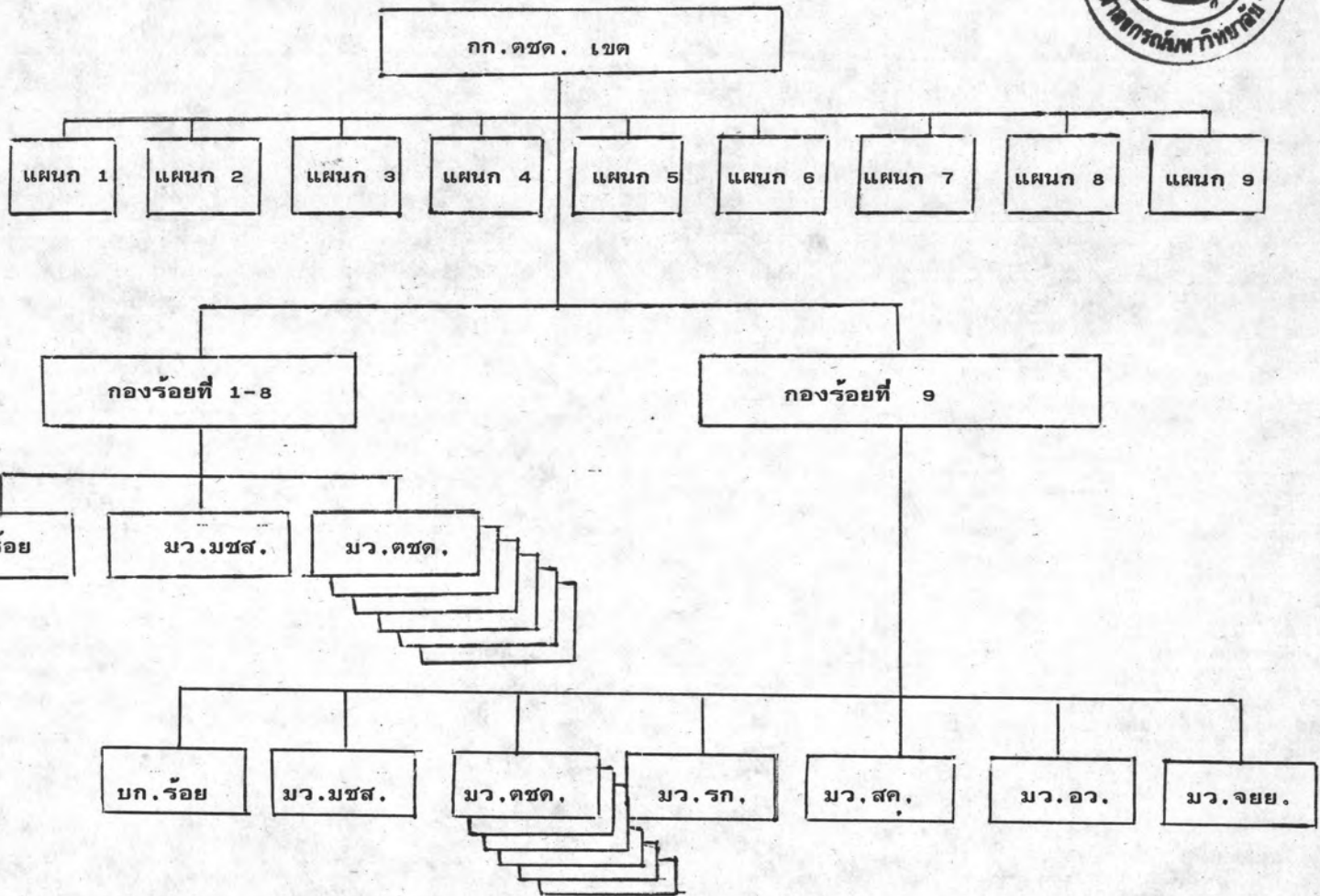
แผนภูมิที่ 1 การจัดของกองบัญชาการตำรวจตระเวนชายแดน



แผนภูมิที่ 2 การจัดของกองบังคับการตำรวจตระเวนชายแดน ภาค

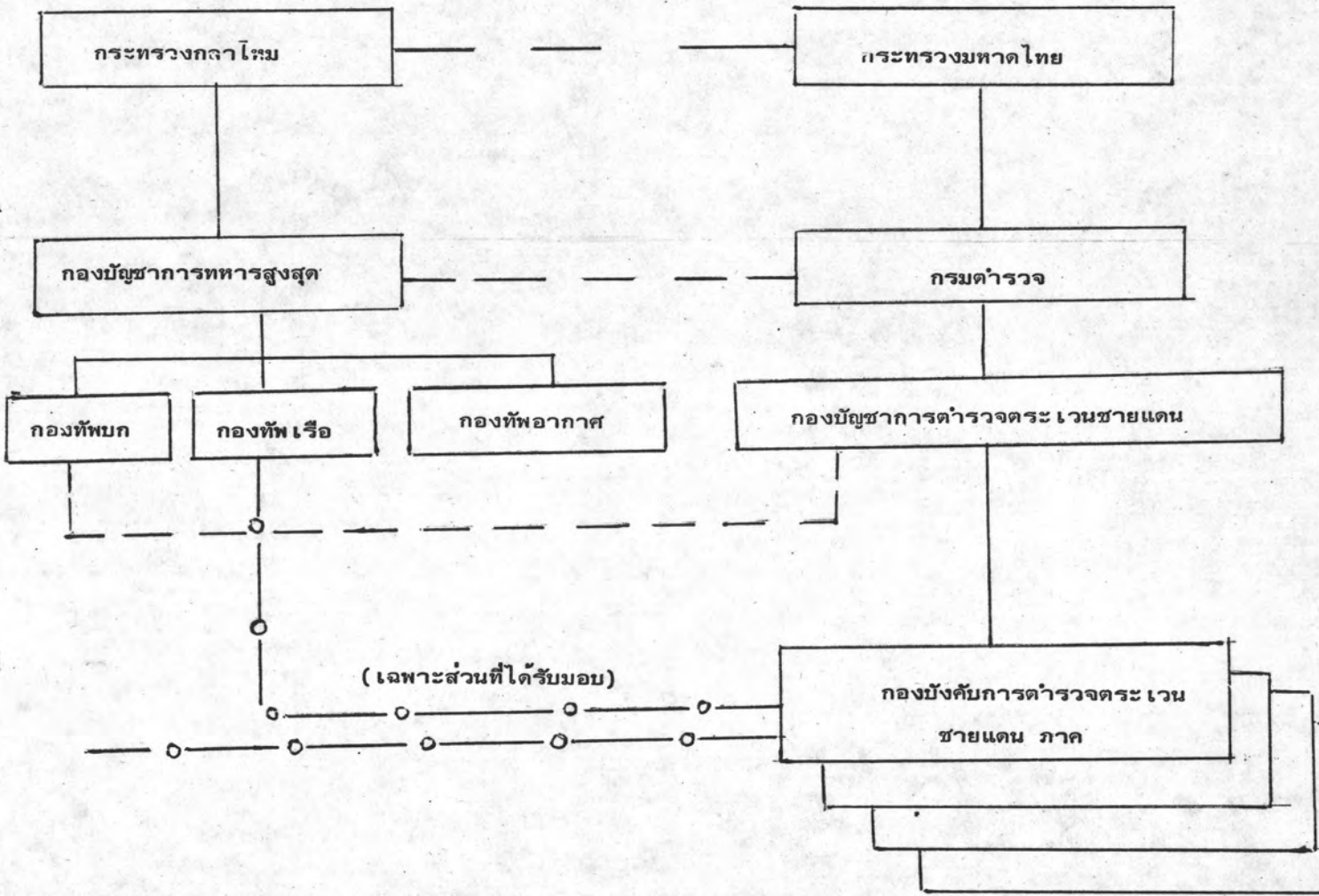


แผนภูมิที่ 3 การจัดของกองกำกับการตำรวจตระเวนชายแดน เขต



- หมายเหตุ**
- | | | |
|----|---------|-----------------------|
| 1. | มว.มชส. | หมวดมวลชนสัมพันธ์ |
| 2. | มว.ตชด. | หมวดตำรวจตระเวนชายแดน |
| 3. | มว.รก. | หมวดรถยนต์หุ้มเกราะ |
| 4. | มว.สค. | หมวดสุนัขสงคราม |
| 5. | มว.อว. | หมวดอาวุธ |
| 6. | มว.จยย. | หมวดจักรยานยนต์ |

แผนภูมิที่ 4 สายการควบคุมทางยุทธศาสตร์และการรายงาน



หมายเหตุ

- สายการบังคับบัญชา
- สายการควบคุมทางยุทธศาสตร์และการรายงาน
- สายการประสานงาน

3. สภาพการณ์ การเปลี่ยนแปลงและปัญหาของหมู่บ้านที่มีผลต่อการพัฒนาเพื่อความมั่นคงของชาติ

หมู่บ้าน เป็นชุมชนที่เล็กที่สุดของประเทศนอกจากจะเป็นที่อยู่ของประชาชนแล้ว ยังเป็นพื้นฐานของการปกครองประเทศตามพระราชบัญญัติลักษณะการปกครองท้องที่ พ.ศ. 2457 ซึ่งรัชกาลที่ 5 ได้ตราขึ้นไว้บังคับ นับว่าเป็นหลักของการปกครองท้องที่ในประเทศไทยครบถ้วนทุกวันนี้¹⁰

ลักษณะสภาพการณ์ของหมู่บ้านส่วนใหญ่เป็นสังคม เกษตร มีชีวิตความเป็นอยู่ด้วยการทำไร่นา วนดล้อมด้วยธรรมชาติ ชีวิตความเป็นอยู่ขึ้นอยู่กับธรรมชาติ เกษตรกรรมจึงเป็นวิถีชีวิตที่สอดแทรกเข้าไปในแนวความคิดของชาวบ้านทั้งในด้าน กิจกรรมและชีวิตประจำวัน การเปลี่ยนแปลงในด้านต่าง ๆ จึงมีลักษณะค่อยเป็นค่อยไปตามสภาพการณ์ทางเศรษฐกิจ สังคม การเมือง และการปกครองดังนี้

สภาพการณ์ทางเศรษฐกิจ

สภาพการณ์ทาง เศรษฐกิจของหมู่บ้าน ในชนบทก่อนที่จะมีการ เร่งรัดพัฒนาชนบทตามแผนพัฒนาเศรษฐกิจและสังคมแห่งชาตินั้น สังคมในหมู่บ้าน เป็นสังคม เกษตรกรรมตามธรรมชาติ ประชาชนดำรงชีวิตด้วยการทำนา ทำไร่ ทำสวน จำนวนประชาชนน้อยจึงไม่มีปัญหาเกี่ยวกับ เรื่องที่ทำกิน ประกอบกับมีทรัพยากรสมบูรณ์เพียงพอต่อการดำรงชีพ¹¹ ประชาชนมีความพอใจในความเป็นอยู่ของตน ทางด้านผลผลิตมีการซื้อขาย แลกเปลี่ยนกันในหมู่บ้าน หรือระหว่างหมู่บ้าน เป็นการสนองความต้องการทาง เศรษฐกิจของชาวบ้านได้อย่างสมบูรณ์

จะ เห็นได้ว่าชีวิตทาง เศรษฐกิจของประชาชนในหมู่บ้าน เป็นชีวิตที่ เรียบง่ายไม่สนใจกับโลกภายนอก มีชีวิตอยู่อย่างสันโดษตามความพอใจจึงมิได้มุ่งหวังที่จะทำให้เกิดความมั่งคั่งทาง เศรษฐกิจ

10.

อาษา เมฆสวรรค์, การปกครองระดับตำบลหมู่บ้านกับความมั่นคงแห่งชาติ
เอกสารวิจัยส่วนบุคคล, วิทยาลัยป้องกันราชอาณาจักร (กรุงเทพมหานคร, 2519),
หน้า 12.

11.

ส่วนพัฒนาท้องถิ่น, กรมมหาดไทย, ระเบียบและคำสั่ง เกี่ยวกับการพัฒนาการท้องถิ่น,
หน้า 21.

สภาพการณ์สังคม

สภาพการณ์ทางสังคมในหมู่บ้านที่สำคัญคือ ประชาชนมีชีวิตอยู่ร่วมกัน เป็นกลุ่มก้อน มีความสามัคคี เป็นหมู่เหล่า มีความสนิทสนมคุ้นเคยกัน ร่วมแรงร่วมใจในการทำกิจกรรมต่าง ๆ ทั้งในด้านอาชีพและการจัดงาน ทั้งที่เป็นส่วนรวมและงานส่วนตัว สังคมหมู่บ้านจึงมีความเป็นปึกแผ่นมั่นคง มีปัญหาการทะเลาะเบาะแว้ง เล็กน้อยซึ่งก็แก้ไขได้

การควบคุมสังคมในหมู่บ้าน เป็นแบบกันเอง ยึดมั่นในขนบธรรมเนียมประเพณีมีความเคารพ เชื่อฟังกันตามลำดับ เครือญาติ ผู้ใหญ่ ครูบาอาจารย์ มีหลักธรรมทางศาสนา เป็นเครื่องยึดเหนี่ยวทางใจ ยึดมั่นในพระเจ้าแผ่นดินหรือในหลวง นอกจากนี้แล้วประชาชนยังมีความเคารพนับถือผู้ที่ เป็นเจ้าหน้าที่ของบ้านเมือง เป็นอย่างสูง เพราะถือว่าคนที่ เป็นข้าราชการได้นั้นจะต้องเป็นคนดี มีความรู้ความสามารถ ฉะนั้นในความเคารพนับถือดังกล่าวจึงมีลักษณะไปในทางเกรงกลัวอยู่ด้วย นับว่าเป็นผลดีต่อการปกครอง

สภาพการณ์ทางการเมืองและการปกครอง

จากสภาพที่หมู่บ้านโดยทั่วไปอยู่ห่างไกลจากตัวเมืองอันเป็นที่ตั้งของอำเภอและจังหวัด และจากสภาพการณ์ในด้านต่าง ๆ ดังกล่าวมาแล้ว ทำให้ประชาชนในหมู่บ้านมีความเคยชินต่อการถูกปกครองตลอดมา และเนื่องจากประชาชนส่วนใหญ่มีระดับการศึกษาต่ำ เป็นผลให้ประชาชนในหมู่บ้านไม่มีความสนใจในเรื่องการเมืองการปกครองแต่อย่างใด ไม่มีความรู้ความเข้าใจในเรื่องดังกล่าว ประชาชนจึงมีความรู้สึก ว่า เรื่องการเมืองการปกครองไม่ใช่เรื่องของตนและเป็นเรื่องที่สูงเกินกว่าที่ประชาชนทั่วไปจะเข้าใจได้

นอกจากนี้ ประชาชนในหมู่บ้านชนบทส่วนใหญ่เป็นผู้ที่ลักษณะนิสัยอ่อนน้อม ยกย่องนับถือผู้ใหญ่และผู้ปกครอง กอรปกับไม่มีความรู้ในด้านการเมืองการปกครอง จึงเกิดลักษณะของการวางเฉยและจะปฏิบัติตามคำแนะนำของเจ้าหน้าที่ของรัฐ ไม่กล้าแสดงความคิดเห็น ชัดขึ้นหรือรวมตัวกันคัดค้านการปฏิบัติของทางราชการแต่อย่างใด ทั้งนี้เนื่องจากมีความรู้สึกเกรงกลัวต่ออำนาจหน้าที่ของเจ้าหน้าที่สูงนั่นเอง

ลักษณะดังกล่าวของประชาชน ได้ก่อให้เกิดทั้งผลดีและผลเสียต่อการปกครอง กล่าวคือ

ผลดี คือช่วยให้บ้านเมืองมีความสงบเรียบร้อย ปกครองง่าย เนื่องจากประชาชนหัวอ่อน เชื่อฟังและเกรงกลัวต่อเจ้าหน้าที่ของรัฐบาล จึงสามารถกำหนดนโยบายและสั่งการให้ประชาชนปฏิบัติได้อย่างเต็มที่โดยปราศจากการคัดค้านหรือโต้แย้ง

ผลเสีย คือ ประชาชนขาดความเข้าใจในเรื่องการเมืองการปกครอง ซึ่งเป็นสิ่งสำคัญในการปกครองระบอบประชาธิปไตย และอาจจะกลายเป็นเครื่องมือของบุคคลอื่นที่ประสงค์ร้ายต่อประเทศชาติได้ง่าย จากการศึกษาที่ประชาชนไม่มีความสนใจในลัทธิและหน้าที่ของคนนั้น นับว่าเป็นเรื่องสำคัญที่เป็นปัญหาต่อการปลุกฝังและพัฒนาประชาธิปไตยในสังคมไทยเป็นอันมาก เพราะการเมืองการปกครองระบอบประชาธิปไตยจะประสบความสำเร็จได้นั้น ประชาชนโดยทั่วไปจะต้องมีความรู้ความเข้าใจและเข้ามามีส่วนร่วมในกระบวนการเมืองและด้วยตนเองตามความเหมาะสมด้วย

สภาพการณ์ของหมู่บ้านในชนบทได้ค่อย ๆ เปลี่ยนแปลงไปตามวิวัฒนาการของธรรมชาติและจำนวนประชาชนที่เพิ่มขึ้น แต่ภายหลังสงครามโลกครั้งที่ 2 ได้มีการเปลี่ยนแปลงอย่างรวดเร็วทั้งในด้านเศรษฐกิจ สังคม และการเมือง การพัฒนาเริ่มขยายตัวขึ้นอย่างเห็นได้ชัดจนทำให้วิถีชีวิตของคนไทยเปลี่ยนแปลงไป ประเด็นที่สำคัญคือ สภาพการณ์ทางการเมือง ทั้งภายในและภายนอกประเทศก่อให้เกิดวิกฤตการณ์ทางการเมืองขึ้นในรูปแบบต่าง ๆ โดยเฉพาะอย่างยิ่งการดำเนินงานของฝ่ายคอมมิวนิสต์ในการแทรกซึมบ่อนทำลายความมั่นคงของชาติได้ทวีความรุนแรงขึ้นทั้งในเมืองและชนบทยังผลให้เกิดการเปลี่ยนแปลงในทุกระดับของประเทศรวมถึงในระดับหมู่บ้าน การเปลี่ยนแปลงที่เกิดขึ้นดังกล่าวมีผลกระทบต่อสังคมหมู่บ้านชนบทคือ

ความเปลี่ยนแปลงทางเศรษฐกิจ

ความเปลี่ยนแปลงทางเศรษฐกิจในหมู่บ้านที่สำคัญคือ การเพิ่มของประชากรในสมัยก่อนประชากรของประเทศยังมีน้อย จึงไม่มีปัญหาเรื่องที่ทำกินในชนบท

ในปี พ.ศ. 2475 เป็นปีที่มีการเปลี่ยนแปลงการปกครองระบอบสมบูรณาญาสิทธิราช เป็นระบอบประชาธิปไตย ประเทศไทยมีประชากรประมาณ 13 ล้านคน ประชาชนไม่มีปัญหาเรื่องทำกิน มีทรัพยากรที่จะสนองความต้องการของตนได้¹² ภายหลังสงครามโลกครั้งที่ 2 สิ้นสุดลงในปี พ.ศ. 2488 ประชากรเพิ่มขึ้นเป็นประมาณ 18 ล้านคน ในปีพ.ศ. 2513 หรือ 25 ปีต่อมาจากสงครามโลกสิ้นสุดลงประชากรเพิ่มขึ้นเป็น 33 ล้านคน และในปัจจุบันประเทศไทยมีประชากร

¹²

สายหยุด เกิดผล กับ สมชัย รักริฉัตร, อนาคตไทย (กรุงเทพมหานคร : อำนวยการพิมพ์, 2519), หน้า 15,

มากกว่า 50 ล้านคน ในหมู่บ้านต่าง ๆ จึงมีประชากรหนาแน่นไม่มี ที่ดินทำกินทรัพยากรธรรมชาติ ได้ถูกทำลายลง เกิดความแห้งแล้งประชาชนมีสภาพความเป็นอยู่ที่แย่ง ก่อให้เกิดปัญหาหลาย ประการ ระบบเศรษฐกิจในหมู่บ้านเปลี่ยนแปลงไป ชีวิตความเป็นอยู่ของประชาชนตกอยู่ในสภาพ ที่แย่งกันทำมาหากิน

เมื่อปัญหาและความต้องการทางเศรษฐกิจของประชาชนเพิ่มมากขึ้น รัฐบาลจึงกำหนด นโยบายการช่วยเหลือโดยการจัดทำแผนพัฒนาเศรษฐกิจและสังคมแห่งชาติขึ้น ซึ่งเริ่มดำเนินการ มาตั้งแต่ปี พ.ศ. 2504 เป็นต้นมา แผนพัฒนาฯ ดังกล่าวมุ่งเน้นการพัฒนาปัจจัยพื้นฐานทางเศรษฐกิจ เพื่อให้ปัจจัยเหล่านี้เป็นพลังกระตุ้นให้เกิดการเพิ่มประสิทธิภาพทางสาขาเกษตรกรรมและการลงทุน ต่าง ๆ ทางด้านอุตสาหกรรมในภาคเอกชน¹³ การพัฒนาตามแผนพัฒนาฯ อาทิเช่น การสร้าง ถนนหนทาง การสร้างเขื่อนเพื่อการชลประทาน และการไฟฟ้า การพัฒนาแหล่งน้ำ การอนามัย และโรงเรียนไปสู่ชนบท เป็นต้น เมื่อความเจริญได้เข้าไปสู่หมู่บ้าน ชีวิตของชาวบ้านเปลี่ยนแปลง ไปจากเดิม ซึ่งการผลิตกระทำเพื่อตนเอง แต่ต่อมาการผลิตเป็นไปเพื่อตลาดและเพื่อเงิน จึงเกิด ปัญหาระหว่างพวกพ่อค้าในตลาดกับประชาชนในหมู่บ้านซึ่งอยู่ในสภาพที่เสียเปรียบตลอดเวลา การ ดำรงชีพจึงอยู่ในสภาพที่ยากจนข้นแค้น เป็นหนี้เป็นสิน ฐานะของประชาชนในหมู่บ้านทรุดตัวลงและ ช่องทางอาชีพอย่างอื่นก็มีจำกัด ทำให้เกิดปัญหาการว่างงานขึ้นตามมา

ความเปลี่ยนแปลงทางสังคม

ความเปลี่ยนแปลงทางสังคมในหมู่บ้านส่วนหนึ่ง เป็นผลต่อเนื่องจากการเปลี่ยนแปลง ทางเศรษฐกิจ เพราะ เมื่อประชาชนส่วนใหญ่ถูกบีบรัดตัวทางเศรษฐกิจและต้องต่อสู้เพื่อการ ดำรงชีวิตอยู่ ก่อให้เกิดปัญหาความวุ่นวายในสังคมรูปแบบต่าง ๆ เป็นเงาตามตัวความรักใคร่สามัคคี ก็หมดไป เกิดการขัดแย้ง เรื่องที่ทำกินและอื่น ๆ สภาพสังคมที่เป็นอยู่ก็เดือดร้อน มีใจผู้ร้าย เกิดขึ้นชุกชุมในหมู่บ้าน ประชาชนอยู่ไม่เป็นปกติสุขต้องคอยระวังชีวิตและทรัพย์สิน และจากผล แห่งการพัฒนาการคมนาคมที่ทำความเจริญไปสู่หมู่บ้านก็จะเกิดมีผู้คนมากมายหลายพวกเข้าไป ทำการติดต่อค้าขาย หรือโยกย้ายไปตั้งถิ่นฐานก็จะเกิดการขัดแย้งในด้านต่าง ๆ การแบ่งพรรค

13

วัฒนา อิศรางกูร ณ อยุธยา, เศรษฐศาสตร์สำหรับประเทศไทยกำลังพัฒนา

(กรุงเทพมหานคร : โรงพิมพ์มหาวิทยาลัยรามคำแหง, 2522), หน้า 374.

แบ่งพวก มีกลุ่มอิทธิพล เกิดขึ้นและเกิดการขัดแย้งกันที่จะสร้างอิทธิพลและแสวงหาผลประโยชน์
ในหมู่บ้าน อาชญากรรมในรูปแบบต่าง ๆ ก็เกิดตามมา

เมื่อการพัฒนาทำความเจริญไปสู่หมู่บ้านชนบทมากยิ่งขึ้น ทำให้เกิดการเปลี่ยนแปลงใน
วิถีชีวิตของคนในหมู่บ้าน คือมีการขนขวายทางด้านการศึกษาหาความรู้ในเมืองมากขึ้น ทำให้
จิตใจ ความรู้สึกนึกคิดและค่านิยมทางวัฒนธรรมประเพณีของชาวชนบทเปลี่ยนแปลงหรือหายไป
รับเอาสิ่งใหม่ ๆ เข้ามาซึ่งขัดกับของเดิม เกิดปัญหาความขัดแย้งทางสังคม และวัฒนธรรมขึ้น
การควบคุมทางสังคมแบบกันเองก็เริ่มหมดไป หันไปสู่ความแข็งแกร่ง ขาดการยึดมั่นในคุณธรรม
ความดี ประชาชนขาดความอบอุ่น ขาดความสัมพันธ์อย่างใกล้ชิด ปัญหาที่เคยตกลงกันได้ก็ตกลง
กันไม่ได้ เกิดเป็นเรื่องฟ้องร้องถึงโรงศาล¹⁴

จากสภาพการณ์เปลี่ยนแปลงของสังคมที่ได้เกิดความวุ่นวายขึ้น เจ้าหน้าที่ของรัฐจำเป็นต้อง
ต้องเข้ามาดำเนินการแก้ไขปัญหาความขัดแย้งของประชาชนในหมู่บ้าน และขณะเดียวกันการพัฒนา
ด้านการปกครองของประเทศในด้านต่าง ๆ ตามความเหมาะสมและสภาพการณ์ของแต่ละท้องถิ่น
ทำให้ประชาชนมีโอกาสติดต่อกับเจ้าหน้าที่ของรัฐมากขึ้น จึงเกิดปัญหาจากการที่เจ้าหน้าที่ของรัฐ
ประพฤติปฏิบัติตนไม่เหมาะสม สำคัญผิดคิดว่าตนเป็นนายของประชาชน สร้างความไม่พอใจให้กับ
ประชาชนเป็นอย่างมาก แต่เนื่องมาจากประชาชนยังมีความเกรงกลัวต่ออำนาจของเจ้าหน้าที่จึง
ต้องอดทนต่อสภาพดังกล่าว ปัญหาที่เกิดขึ้นนี้จึงเป็นเงื่อนไขของฝ่ายผู้ก่อการร้ายคอมมิวนิสต์ ใช้
ดำเนินการปลุกระดมมวลชน เพื่อขยายการก่อการร้ายได้อย่างกว้างขวางและรวดเร็ว เป็นปัญหาที่มี
ผลกระทบต่อการเมืองการปกครองเป็นอย่างมาก

ความเปลี่ยนแปลงทางการเมืองการปกครอง

ความเปลี่ยนแปลงทาง เศรษฐกิจและสังคมที่กล่าวมาแล้วจะนำไปสู่การเปลี่ยนแปลงทาง
การเมืองการปกครอง กล่าวคือ

ประการแรก เมื่อเกิดการเปลี่ยนแปลงทาง เศรษฐกิจและสังคมเกิดขึ้น รัฐบาลก็ได้มี
นโยบายที่จะยกระดับความเป็นอยู่ของประชาชนให้ดีขึ้น โดยได้ส่งหน่วยงานต่าง ๆ ออกไปช่วยเหลือ
ราษฎรและเผยแพร่ความคิดใหม่ ของรัฐบาลให้ประชาชนทราบ ก่อให้เกิดปัญหาขึ้น 2 ประการคือ

¹⁴

1. ประชาชนส่วนใหญ่ตั้งความหวังว่ารัฐบาลจะสามารถช่วยเขาได้ ซึ่งบางครั้งความหวังนั้นสูง เกินกว่าขีดความสามารถของรัฐบาลที่จะช่วยได้
2. ประชาชน เริ่มมีแนวโน้มมากขึ้นที่จะหวังพึ่งรัฐบาลให้ช่วยบำบัดความยากจนของตนมากกว่าที่จะพยายามช่วยตนเอง

เมื่อรัฐบาลไม่สามารถสนองความต้องการของประชาชนได้ตามที่ประชาชนคาดหวังก็เกิดความผิดหวัง ส่งผลให้เกิดความไม่พอใจทางการเมือง¹⁵ ด้วยการรวมกลุ่มกัน เรียกร้องหรือบีบบังคับให้รัฐบาลดำเนินการตามความต้องการหรือพอใจของตนก่อให้เกิดความยุ่งยากในการปกครอง และนำไปสู่ปัญหาทางการเมืองของประเทศในที่สุด

ประการที่สอง ซึ่งเดิมประชาชนส่วนใหญ่ในหมู่บ้านชนบทไม่มีความรู้ความเข้าใจในเรื่องการเมืองการปกครอง ครั้นหมู่บ้านได้รับการพัฒนาให้เจริญรุ่งเรืองขึ้น กอรปกับประชาชนได้รับข่าวสารทางการเมืองมากขึ้นในรูปแบบต่าง ๆ เช่น วิทยุ โทรทัศน์ หนังสือพิมพ์ และจากเจ้าหน้าที่ของรัฐ ในขณะที่เดียวกับประชาชนในหมู่บ้านชนบทก็ได้รับฟังการปลุกระดม โฆษณาชวนเชื่อจากฝ่ายผู้ก่อการร้ายคอมมิวนิสต์ จึงทำให้ประชาชนมีความตื่นตัวทางการเมืองการปกครองมากขึ้น และผลจากการที่ได้มีการเลือกตั้งสมาชิกสภาผู้แทนราษฎรและสมาชิกสภาท้องถิ่นหลายครั้ง มีการใช้สิทธิเสรีภาพของประชาชนในวิถีทางประชาธิปไตยอย่างเต็มที่ ได้มีการเข้าไปทหาเสียงในชนบทอย่างกว้างขวาง ซึ่งการหาเสียงนั้นได้กระทำไปเพื่อก่อให้เกิดประโยชน์เพียงให้ได้รับการเลือกตั้งเท่านั้น เงื่อนไขและคำมั่นสัญญาที่ไว้ไว้กับประชาชนมักจะไม่ทำได้และไม่เป็นผลดีต่อส่วนรวม ทำให้ประชาชนเกิดทัศนคติที่ไม่ถูกต้องต่อการเมืองในระบบประชาธิปไตย¹⁶ ทำให้เกิดผลเสียในการเปลี่ยนแปลงทางการเมืองมากกว่าผลดี

¹⁵ เรื่องเดิม, หน้า 74.

¹⁶ ไพบูลย์ ช่างเรียน, ลักษณะสังคมและการปกครองของไทย (กรุงเทพมหานคร : สำนักพิมพ์ไทยวัฒนาพานิช, 2516), หน้า 164.

ปัญหาอันเกิดจากความเปลี่ยนแปลงระดับหมู่บ้านซึ่งมีผลต่อการพัฒนาเพื่อความมั่นคงของชาติ

ความเปลี่ยนแปลงทางด้านเศรษฐกิจ สังคม และการเมือง ที่เกิดขึ้นในหมู่บ้าน ก่อให้เกิดปัญหาที่มีผลกระทบต่อกระเทือนต่อการพัฒนาหมู่บ้าน เพื่อความมั่นคงของชาติอย่างมาก ซึ่งจะแยกปัญหาออกได้ดังนี้คือ

ปัญหาทางเศรษฐกิจ

ปัญหาทางเศรษฐกิจที่สำคัญของประชาชน ในหมู่บ้านที่มีผลต่อการพัฒนาเพื่อความมั่นคงของชาติก็คือ

1. ปัญหาด้านความมั่นคงทางเศรษฐกิจ ได้แก่ ปัญหาที่ประชาชนมีรายได้ต่ำ ขาดหลักประกันในการสร้างสม เป็นปีกแผ่นให้กับตนเองและครอบครัว มีความแตกต่างระหว่างรายได้ของประชาชนในหมู่บ้านกับผู้ประกอบอาชีพอื่น ๆ ในตัวเมืองสูง รายได้เฉลี่ยของประชาชนผู้มีอาชีพเกษตรกรรมอยู่ในเกณฑ์ต่ำ เช่นในปีพ.ศ.2522 เกษตรกรหนึ่งคนมีรายได้เดือนละ 458 บาท¹⁷ ปัญหาเหล่านี้เป็นผลกระทบต่อการพัฒนาประเทศให้มีความมั่นคงทางด้านเศรษฐกิจของประชาชนในชนบทอย่างยิ่ง สิ่งที่ประชาชนต้องการมากที่สุดก็คือ การมีที่ทำกินที่อุดมสมบูรณ์ แหล่งน้ำ เครื่องมือเครื่องใช้ในการผลิต และต้องการงานทำในยามที่ผลผลิตตกต่ำ
2. ปัญหาความเป็นธรรมทางเศรษฐกิจ คือประชาชนมีความต้องการให้สินค้าที่ตนผลิตได้มีราคาที่เป็นธรรม ไม่ถูกกดราคาเอาเปรียบและต้องซื้อสินค้าในราคาแพงรวมทั้งไม่ถูกกล่าวหาว่าเป็นคนเกียจคร้าน ล้าหลัง ถ่วงความเจริญของประเทศชาติซึ่งความจริงแล้วชาวชนบทเป็นเพียงผู้ที่ "ไม่มีโอกาส"¹⁸ เท่านั้น

17

สำนักงานคณะกรรมการพัฒนาการเศรษฐกิจและสังคมแห่งชาติ, เครื่องชี้ภาวะสังคม 2522 (กรุงเทพมหานคร : โรงพิมพ์สำนักเลขาธิการนายกรัฐมนตรี, 2524), หน้า 76.

18

พัฒน์ บุญรัตพันธ์, คู่มือการศึกษาทางพัฒนาชุมชน (กรุงเทพมหานคร : แพรววิทยานเตอร์เนชั่นแนล, 2518), หน้า 15.

ปัญหาทางเศรษฐกิจในหมู่บ้านชนบท นับว่าเป็นปัญหาสำคัญในการพัฒนาประเทศ เพราะเป็นปัญหาของคนส่วนมาก หากไม่ได้รับการแก้ไขที่ดีและถูกต้องก็จะกลายเป็นปัญหาที่กระทบต่อความมั่นคงของชาติในทุกด้านต่อไป

ปัญหาทางสังคม

ปัญหาทางสังคมในหมู่บ้านชนบท ที่สำคัญคือ

1. ปัญหาความปลอดภัยในชีวิตและทรัพย์สิน เป็นปัญหาที่รองมาจากปัญหาเรื่องปากท้องของประชาชน ปัญหาความปลอดภัยเกิดจากผลของการไม่มีอาชีพ ไม่มีที่ทำกิน การว่างงานทำให้เกิดการเอาวัดเอาเปรียบกันโดยการประทุษร้ายต่อชีวิตและทรัพย์สิน ใช้อิทธิพล เข้าข่มขู่บังคับ เพื่อให้ได้มาซึ่งผลประโยชน์ กอปรกับกำลังของเจ้าหน้าที่มีน้อยไม่เพียงพอในการทำงานและประชาชนเองก็เกรงกลัวต่ออิทธิพลไม่กล้าให้ความร่วมมือกับ เจ้าหน้าที่ทำให้ประชาชนในหมู่บ้านขาดหลักประกันที่แน่นอน จะสังเกตุได้ว่าประชาชนในหมู่บ้านมีความต้องการอย่างแรงกล้าที่จะให้รัฐบาลและเจ้าหน้าที่ของรัฐดำเนินการอย่างจริงจังประชาชนพร้อมที่จะให้ความร่วมมือ หากเมื่อใดที่ทางราชการเปิดฝักกอบรมในเรื่องความปลอดภัย ประชาชนได้ให้ความสนใจและร่วมมือ เข้ารับการอบรมด้วยความเต็มใจและปฏิบัติงานอย่างดียิ่งขึ้น
2. ปัญหาความไม่สงบเรียบร้อยของสังคม เป็นปัญหาหนึ่งที่ประชาชนต้องการให้สังคมในหมู่บ้านอยู่กันอย่างสงบสุข เรียบร้อย มีความต้องการที่จะปรับปรุงสภาพแวดล้อมของหมู่บ้านให้น่าอยู่อาศัย ซึ่งโดยปกติแล้วประชาชนในหมู่บ้านน่าที่จะทำกันเอง แต่ประชาชนกลับมองว่าเป็นปัญหาที่ทางราชการจะต้องเข้าไปดำเนินการให้ และคิดว่าถ้าประชาชนจะดำเนินการตามลำพังก็จะไม่ถูกต้องตามความประสงค์ของทางราชการและประชาชนอื่น ๆ ก็จะไม่ให้ความร่วมมือ ฉะนั้น ถ้ามีหน่วยงานใดของรัฐ เข้าไปดำเนินการโดยชักนำและร่วมมือกับประชาชนอย่างจริงจังแล้วประชาชนก็จะให้ความร่วมมืออย่างดียิ่ง ดังจะเห็นได้จากหมู่บ้านตัวอย่างในโครงการต่าง ๆ ของทางราชการ ได้รับความสำเร็จเป็นอย่างดี
3. ปัญหาความต้องการทางด้านการบริหาร ด้านการศึกษา การแพทย์และ การอนามัย ปัญหาที่สืบเนื่องจากการเพิ่มของประชาชนในหมู่บ้านที่ขยายตัวอย่างรวดเร็วจนเกินความหนาแน่น กอปรกับความเปลี่ยนแปลงของสังคมในหมู่บ้าน และความเจริญในด้านต่าง ๆ ทำให้ประชาชนกระตือรือร้นตื่นตัวเห็นความสำคัญของการศึกษา การแพทย์ และการอนามัย ประชาชนจึงมีความต้องการที่จะส่งบุตรหลานให้ได้รับการศึกษาในระดับสูง ๆ แม้ว่าจะต้องกู้หนี้ยืมสินเพื่อนำมา เป็นค่าใช้จ่าย

ส่งบุตรหลานเรียนก็ตาม ส่วนประชาชนผู้ยากจนไม่สามารถจะส่งบุตรหลานเรียนได้ก็ต้องประสบกับปัญหานี้ ประชาชนจึงมีความต้องการและเรียกร้องให้รัฐบาลขยายระบบการศึกษา การแพทย์ และการอนามัยให้กว้างขวางเพียงพอที่จะให้บริการดังกล่าว ดังจะเห็นได้จากความร่วมมือของประชาชนในการสละที่ดินทั้งส่วนตัวและที่สาธารณะประจำหมู่บ้าน รวมทั้งเสียสละทุนทรัพย์และอื่น ๆ ในการสร้างสถานที่ศึกษาและโรงพยาบาลหรือสถานอนามัยให้กับทางราชการตลอดมา

ปัญหาทางสังคมในหมู่บ้านชนบทจึง เป็นปัญหาที่เกี่ยวข้องกับความ เป็นอยู่ของประชาชน ซึ่งประชาชนมีความต้องการที่จะได้รับการบริการจากรัฐบาล เท่าเทียมกับประชาชนในเมือง เป็นการ "ให้โอกาส" ในการพัฒนาความเป็นอยู่ของประชาชนชนบทให้เจริญก้าวหน้ามีสภาพที่ดีขึ้นกว่าเดิม

ปัญหาด้านการเมืองและการปกครอง

ปัญหาด้านการเมืองและการปกครองที่สำคัญ ๆ ในหมู่บ้านก็คือ

1. ปัญหาความไม่เป็นธรรมในการดำเนินการตามกฎหมาย ประชาชนในหมู่บ้านชนบทมีความต้องการให้เจ้าหน้าที่ดำเนินการรักษากฎหมายอย่างจริงจังและเป็นธรรม เนื่องจากประชาชนมีความรู้สึกว่ามีปัญหาขัดแย้ง หรือกระทำการโดยมิชอบด้วยกฎหมายแล้วการพิจารณาก็จะไม่ได้รับความเป็นธรรมจากเจ้าหน้าที่ของรัฐ คนที่มีอิทธิพลมีเงิน และมีความสัมพันธ์ใกล้ชิดกับผู้ที่มียอำนาจมักจะเป็นฝ่ายถูกเสมอ แต่ประชาชนยากจนทั่วไปซึ่งทำถูกต้องกลายเป็นฝ่ายผิดได้ จึงเป็นปัญหาทำให้ประชาชนไม่พอใจเจ้าหน้าที่ของรัฐ ไม่ให้ความร่วมมือในด้านการข่าว ผลการสืบสวนสอบสวน ทั้งยังเป็นประโยชน์ต่อการก่อการร้ายและการปลุกระดมมวลชนของฝ่ายผู้ก่อการร้ายคอมมิวนิสต์อีกด้วย

2. ปัญหาด้านการบริการและอำนวยความสะดวกของทางราชการ เป็นอีกปัญหาหนึ่งซึ่งประชาชนประสบอยู่ และพบเห็นเป็นประจำ คือ เมื่อประชาชนไม่ติดต่อกับเจ้าหน้าที่ของรัฐมักจะไม่ได้รับความสะดวกหรือเอาใจใส่เท่าที่ควร ทั้ง ๆ ที่ในบางเรื่องเป็นเรื่องที่ทางราชการเรียกร้องให้ประชาชนร่วมมือ นอกจากนี้แล้วบางครั้งก็ถูกเจ้าหน้าที่ของรัฐบางคนข่มเหง ทำให้ความนิยมชมชอบของประชาชนที่มีต่อเจ้าหน้าที่ของรัฐหมดไป และหันไปร่วมมือกับผู้ก่อการร้ายคอมมิวนิสต์ ก่อให้เกิดปัญหาความมั่นคงในชนบทอัน เป็นผลเสียต่อการเมือง การปกครองของประเทศ

3. ปัญหาการคุกคามของผู้ก่อการร้าย นับว่าเป็นปัญหาที่มีความสำคัญมีผลกระทบต่อการพัฒนาประเทศให้เกิดความมั่นคงทั้งทางด้านเศรษฐกิจ สังคม และการเมืองการปกครอง ปัจจุบันการก่อการร้ายที่คุกคามต่อประชาชนที่สำคัญ ๆ มี 3 กลุ่มคือ กลุ่มผู้ก่อการร้ายคอมมิวนิสต์ (ผก.)

ขบวนการโจรก่อการร้าย (ขจก.) และโจรจีนคอมมิวนิสต์มาลายู (จคม.) กลุ่มผู้ก่อการร้ายทั้ง 3 กลุ่มได้ดำเนินการอย่างกว้างขวางทั่วไปทุกภูมิภาคของประเทศ มีฐานปฏิบัติการอยู่ในป่า เขา หมูบ้านจึงเป็น เป้าหมายสำคัญในการปฏิบัติงาน เพราะหมู่บ้านเป็นส่วนสำคัญในการขยายในการต่อสู้เพื่อนำไปสู่ชัยชนะทั้งด้านความคิด กำลังคน และการสนับสนุนในด้านต่าง ๆ ประชาชนที่หมู่บ้านจึงเป็นผู้ที่ได้รับผลกระทบจากการปฏิบัติการของผู้ก่อการร้ายดังกล่าว ในขณะที่เดียวกัน การดำเนินการเพื่อ เอาชนะคอมมิวนิสต์ของ เจ้าหน้าที่รัฐก็ใช้หมู่บ้าน เป็น เป้าหมายในการปฏิบัติ เช่นกัน หมู่บ้านจึงกลายเป็น เวทีการต่อสู้ของทั้งสองฝ่าย ปัญหาการก่อการร้ายจึงเป็นปัญหาที่กระทบต่อความสงบสุขของประชาชน ในหมู่บ้าน เป็นอย่างมาก ประชาชนในหมู่บ้านต้องการให้รัฐบาลดำเนินการอย่างจริงจัง เพื่อให้การก่อการร้ายหมดไปจากพื้นที่ เพื่อความผาสุกของประชาชนในหมู่บ้านต่อไป

4. ปัญหาด้านการเมืองและการปกครอง นอกจากจะ เป็นปัญหาเกี่ยวกับความสงบสุขของสังคมในระดับหมู่บ้านแล้วยัง เป็นปัญหาที่มีผลกระทบต่อความรู้สึกนึกคิดและความศรัทธาของประชาชนต่อการปกครองของประเทศอีกด้วย แต่เดิมประชาชนไม่มีความรู้ ความเข้าใจและความสนใจใน เรื่องการเมืองการปกครอง หลังจากสังคมได้รับการพัฒนา มีความเจริญขึ้นทำให้ประชาชนในหมู่บ้าน ได้มีความสนใจใน เรื่องการเมืองการปกครอง มีการแสดงออก เข้าไปมีส่วนร่วมกับ เจ้าหน้าที่ของรัฐ มีการรวมตัวกัน เรียกร้องหรือคัดค้านการปฏิบัติการของทางราชการให้เป็น ไปตามความต้องการของประชาชน

ในขณะที่เดียวกัน ฝ่ายคอมมิวนิสต์ได้ปลุกปั่นยุยงให้ประชาชนมีความตื่นตัวทางการเมือง ในด้านความรู้สึกไม่พอใจและ เป็นปฏิปักษ์ต่อรัฐบาล เพื่อผลประโยชน์ของฝ่ายคอมมิวนิสต์อยู่ตลอดเวลา ซึ่งนำไปสู่ผลกระทบต่อความมั่นคงทางด้านการเมืองและการปกครอง

ปัญหาอัน เกิดจากการ เปลี่ยนแปลงของสังคมในหมู่บ้านชนบทที่เกิดขึ้นทั้งด้าน เศรษฐกิจ สังคม การเมืองและการปกครองดังกล่าว จึงเป็นอุปสรรคต่อการพัฒนาและการดำรงชีพของประชาชน และเป็น เรื่องที่ฝ่ายคอมมิวนิสต์ เห็นว่าจะยก เป็นข้ออ้างในการปลุกกระดมมวลชนในชนบทให้เข้าเป็นแนวร่วมประชาชนในหมู่บ้านชนบทจึงตก เป็น เป้าหมายหลักของฝ่ายคอมมิวนิสต์ เพราะประชาชนชนบทเป็นพื้นฐานของคนส่วนใหญ่ของประเทศ¹⁹ และมีผลต่อความมั่นคงและการพัฒนาของประเทศด้วย

¹⁹

คู่มือวิทยากร หมวดวิชาความเชื่อมั่นทางการเมือง, วิชา สรปปัญหาแนวโน้มอันตรายของชาติและทางแก้, กองบังคับการตำรวจตระเวนชายแดน ภาค 2 (ขอนแก่น, ไชยบุรี, 2520), หน้า 3,

จากสภาพการณ์เปลี่ยนแปลงในหมู่บ้านจึงได้กลายเป็นภาวะและความยุ่งยากของ
รัฐบาลทุกรัฐบาลมาจนตลอดเท่าทุกวันนี้ ปัญหาจึงมีอยู่ว่าจะทำอย่างไรจึงจะทำให้ความทุกข์
ยากของประชาชนและผู้ก่อการร้ายคอมมิวนิสต์และผู้มีอิทธิพลหมดไปจากพื้นที่ โดยเฉพาะอย่างยิ่ง
ในพื้นที่ที่ทางไกลคมนาคมและทुरกันดาร ซึ่งตำรวจตระเวนชายแดนรับผิดชอบ

4. การพัฒนาหมู่บ้าน เพื่อความมั่นคงของตำรวจตระเวนชายแดน

ตำรวจตระเวนชายแดน (ตชด.) เป็นหน่วยงานหนึ่งของรัฐที่ได้รับมอบหมายให้
ดำเนินการพัฒนาพื้นที่ในชนบทที่มีปัญหาการแทรกซึมและบ่อนทำลายของฝ่ายผู้ก่อการร้ายคอมมิวนิสต์
ตามแนวชายแดนให้เกิดความมั่นคงในพื้นที่ที่ตำรวจตระเวนชายแดนรับผิดชอบ ซึ่งมีหมู่บ้าน เป็น
จำนวนมากที่ตำรวจตระเวนชายแดนต้องรับผิดชอบในการพัฒนาให้เกิดความมั่นคงขึ้น การพัฒนา
หมู่บ้านของตำรวจตระเวนชายแดนนอกจากจะส่งผลให้เกิดความสำเร็จตามภารกิจแล้วยังเป็นการ
แบ่งเบาภาระหน้าที่ของหน่วยงานอื่น ๆ และเป็นผลดีต่อประเทศชาติด้วย

ตามที่กล่าวมาแล้วข้างต้น ปัญหาสำคัญที่เกิดขึ้นในหมู่บ้าน โดยเฉพาะอย่างยิ่งหมู่บ้านที่
ถือว่าเป็นเขตแทรกซึมและตามแนวชายแดนนั้นมีมากมายหลายประการทั้งทางด้าน เศรษฐกิจ สังคม
การเมืองและการก่อการร้ายคอมมิวนิสต์ การดำเนินการพัฒนาหมู่บ้านของตำรวจตระเวนชายแดน
ก็เพื่อที่จะขจัดปัญหาหรือวิกฤตการณ์ต่าง ๆ ของหมู่บ้านให้หมดสิ้นหรือลดลงโดยการร่วมมือกับ เจ้าหน้าที่
ในท้องถิ่นและประชาชนในพื้นที่ ในการพัฒนาหมู่บ้านให้เจริญขึ้น แก้ไขวิกฤตการณ์ต่าง ๆ ก่อให้เกิด
ความมั่นคงขึ้น

แนวทางในการพัฒนาหมู่บ้านของตำรวจตระเวนชายแดนใช้แนวทางขั้นการพัฒนาชุมชน
เป็นหลัก เพราะการพัฒนาชุมชนเป็นการร่วมมือระหว่างประชาชนกับหน่วยงานของรัฐ²⁰ การ
พัฒนาชุมชนที่จะใช้แนวทางในการพัฒนาหมู่บ้านเพื่อความมั่นคง ก็คือการมุ่งส่งเสริมความเป็นอยู่
ของประชาชนให้ดีขึ้น ซึ่งราษฎรในหมู่บ้านจะต้องให้ความร่วมมือและแสดงถึงความต้องการของตน
ตลอดจนสามารถแก้ไขปัญหาและอุปสรรคที่เกิดขึ้นในหมู่บ้าน โดยการให้ทรัพยากรที่มีอยู่ในหมู่บ้าน
ให้มากที่สุด และถ้าจำเป็นอาจขอความช่วยเหลือ ทั้งด้านบริการและวัสดุจากองค์การรัฐบาลและ
ที่มีใช้ของรัฐบาลได้

20

สัญญา สัญญาวิวัฒน์, การพัฒนาชุมชน หลักการและวิธีการปฏิบัติ (กรุงเทพมหานคร :
แพรวพินทยาการพิมพ์, 2516), หน้า 47.

5. โครงการสร้างความมั่นคงในชนบทที่หมู่บ้านของตำรวจตระเวนชายแดน

จากปัญหาที่เกิดขึ้นในหมู่บ้านในเขตแทรกซึมตามแนวชายแดนในความรับผิดชอบของ ดชต. จำเป็นอย่างยิ่งที่ ดชต. จะต้องทำการแก้ปัญหาโดยการพัฒนาหมู่บ้าน เหล่านั้นให้พ้นจากสภาพปัญหาและวิกฤตการณ์ต่าง ๆ เพื่อให้เกิดความมั่นคงในหมู่บ้าน ซึ่งการพัฒนาหมู่บ้านของ ดชต. ทำโดยการนำโครงการสร้างความมั่นคงในชนบทที่หมู่บ้าน เข้าดำเนินการในหมู่บ้านต่าง ๆ โดยมีวัตถุประสงค์เพื่อยกระดับความเป็นอยู่ของประชาชนและให้ประชาชนได้มีส่วนร่วมในการพัฒนาหมู่บ้าน มีความรับผิดชอบต่อตนเอง สังคม และประเทศชาติ ขจัดภัยที่บ่อนทำลายความมั่นคงเพื่อรักษาและเสริมสร้างความมั่นคงให้กับระบบการปกครองระบอบประชาธิปไตยโดยอันมีพระมหากษัตริย์เป็นประมุข

ดังนั้นโครงการสร้างความมั่นคงในชนบทที่หมู่บ้านของ ดชต. มุ่งพัฒนาความคิดของประชาชน เพราะความคิดเป็นสิ่งสำคัญที่จะส่งผลให้เกิดการกระทำ โดยเฉพาะอย่างยิ่งความคิดของประชาชนที่อยู่ร่วมกันเป็นชุมชน เป็นชาติสืบว่ามีความสำคัญอย่างยิ่ง ถ้าความคิดของประชาชนไม่ถูกต้องและเป็นไปในทางเดียวกันจะทำให้เกิดความขัดแย้ง และขาดความร่วมมือในการทำงานร่วมกันอย่างจริงจัง การพัฒนาความคิดของประชาชนในหมู่บ้านจึงเป็นปัจจัยพื้นฐานที่สำคัญในการพัฒนาหมู่บ้านเพื่อความมั่นคง ดชต. จึงได้ดำเนินการพัฒนาความคิดโดยการแลกเปลี่ยนความคิดเห็น พบปะ เยี่ยม เยียนประชาชน และสิ่งสำคัญคือให้การศึกษาอบรม เพื่อปลูกฝังความคิดที่ถูกต้องให้แก่ประชาชน โดยเฉพาะอย่างยิ่งในส่วนที่เกี่ยวกับความมั่นคงของชาติและสิ่งที่เป็นอันตรายต่อชาติไทย ได้แก่ผู้ก่อการร้ายคอมมิวนิสต์ โดยให้ประชาชนเข้าใจและรู้จักว่าคอมมิวนิสต์คืออะไร วัตถุประสงค์ของการแทรกซึมบ่อนทำลายในหมู่บ้านและส่งผลต่อชาติอย่างไร เมื่อประชาชนเข้าใจก็สร้างความคิดความเข้าใจในระบอบการปกครองแบบประชาธิปไตย เพื่อให้ประชาชนได้ทราบบทบาทและความสำคัญของตนในการสร้างการปกครองระบอบประชาธิปไตยที่แท้จริง

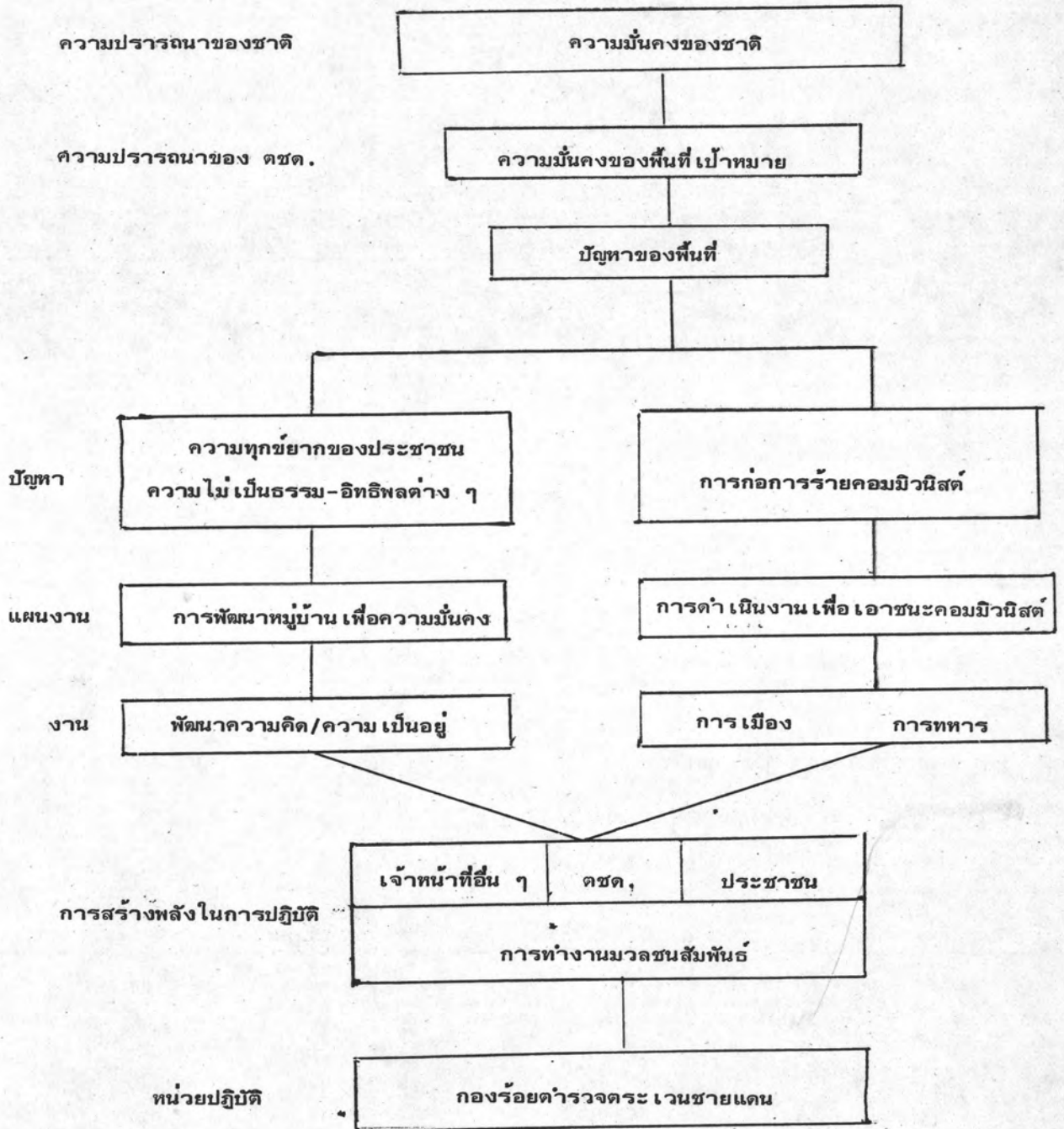
นอกจากนี้ยังมีการฝึกอบรมที่ เน้นความสัมพันธ์ของคนในหมู่บ้านในรูปของกิจกรรมกลุ่ม เพื่อให้เกิดความรักและสามัคคีในหมู่คณะ เมื่อประชาชนในหมู่บ้านมีความคิดในแนวทางเดียวกันโดยมีความเข้าใจที่ถูกต้องในการปกครองระบอบประชาธิปไตยและมีความรับผิดชอบ สามัคคีกันก็จะนำไปสู่การพัฒนาสภาพแวดล้อมและความ เป็นอยู่ได้อย่างดี เนื่องจากในขั้นนี้ต้องใช้ความสามัคคีร่วมแรงร่วมใจเป็นอย่างมาก ทั้งจากประชาชนภายในหมู่บ้านเองและจากหน่วยงานหรือบุคคลที่เกี่ยวข้องต่าง ๆ โดยการนำโครงการต่าง ๆ เข้าพัฒนาหมู่บ้านทั้งสิ้น 10 โครงการ แบ่งเป็นโครงการที่พัฒนาทางด้านเศรษฐกิจ 3 โครงการ ด้านสังคม 5 โครงการ และด้านการเมือง

๒ โครงการ ซึ่งเป็นโครงการที่ได้รับการพิจารณาถึงความจำเป็น และความต้องการของประชาชนในหมู่บ้าน เพื่อให้ตรงกับความต้องการและบรรลุเป้าหมายการพัฒนาของ ดชด. ด้วยโครงการต่าง ๆ เหล่านี้ก็มุ่งพัฒนาความเป็นอยู่ทั้งทางด้านรายได้ เพื่อยกระดับการครองชีพ ด้านการศึกษา เพื่อเพิ่มพูนความรู้และให้ได้เรียนกันทั่วถึง เป็นประโยชน์ในการนำความรู้ที่ได้มาพัฒนาหรือปรับปรุงหมู่บ้าน ด้านการสาธารณสุข เพื่อความปลอดภัยในชีวิตและการมีสุขภาพร่างกายสมบูรณ์แข็งแรง และด้านการเมืองเพื่อสร้างแนวความคิดที่ถูกต้องให้แก่ประชาชน เพื่อให้หมู่บ้านเป็นชุมชนที่เริ่มต้นการปกครองแบบประชาธิปไตยที่ถูกต้อง เพื่อเป็นฐานอันมั่นคงของการปกครองประเทศชาติต่อไป

ความสำเร็จจากการนำโครงการสร้างความมั่นคงในชนบทที่หมู่บ้านของ ดชด. เข้าพัฒนาหมู่บ้าน ก็จะทำให้หมู่บ้านเกิดความมั่นคงเนื่องจากประชาชนได้รับการอบรมให้มีความคิดทางการเมืองที่แจ่มชัด อยู่ดีกินดี มีชีวิตอย่างมั่นคง สงบและปลอดภัย และก็จะส่งผลให้ชนบทมีความมั่นคง และเมื่อชนบทมีความมั่นคงก็จะส่งผลให้ประเทศชาติมั่นคง เนื่องจากประชาชนส่วนใหญ่ของชาติอาศัยอยู่ในชนบท นอกจากนี้สิ่งสำคัญที่ทำให้โครงการนี้ดำเนินการไปได้คืองบประมาณ งบประมาณที่ใช้ในโครงการฯ ได้จากหลายแหล่งทั้งทางราชการและการเสียสละของประชาชนในหมู่บ้าน และได้จากเงินกองทุนในพระอุปถัมภ์ของสมเด็จพระศรีนครินทราบรมราชชนนีอีกด้วย

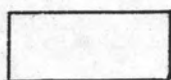
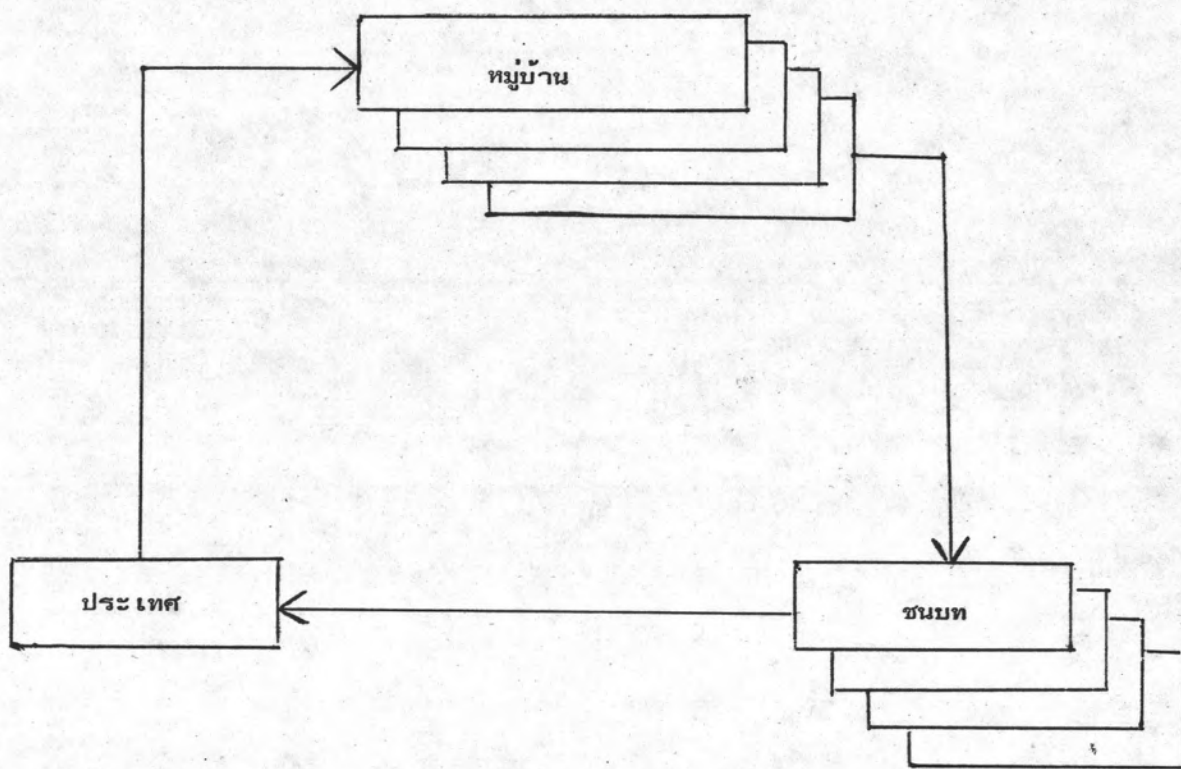
แผนภูมิที่ 5

การดำเนินงานของตำรวจตระเวนชายแดน ในการสร้างความมั่นคงให้กับพื้นที่เป้าหมาย

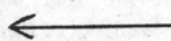


แผนภูมิที่ 6

หลักการสร้างความมั่นคงในชนบทที่หมู่บ้านของตำรวจตระเวนชายแดน

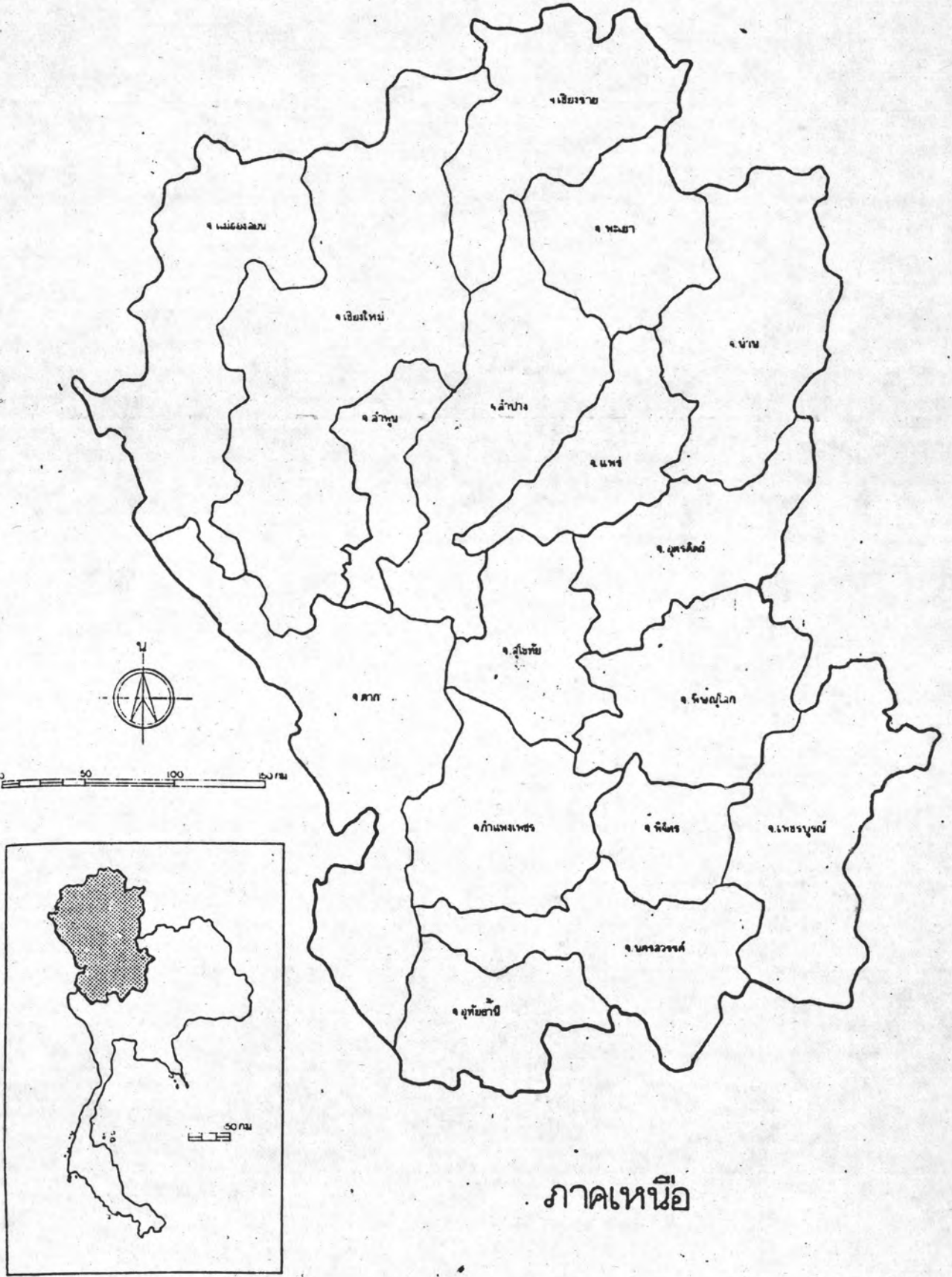


มีความมั่นคง



ส่งผล

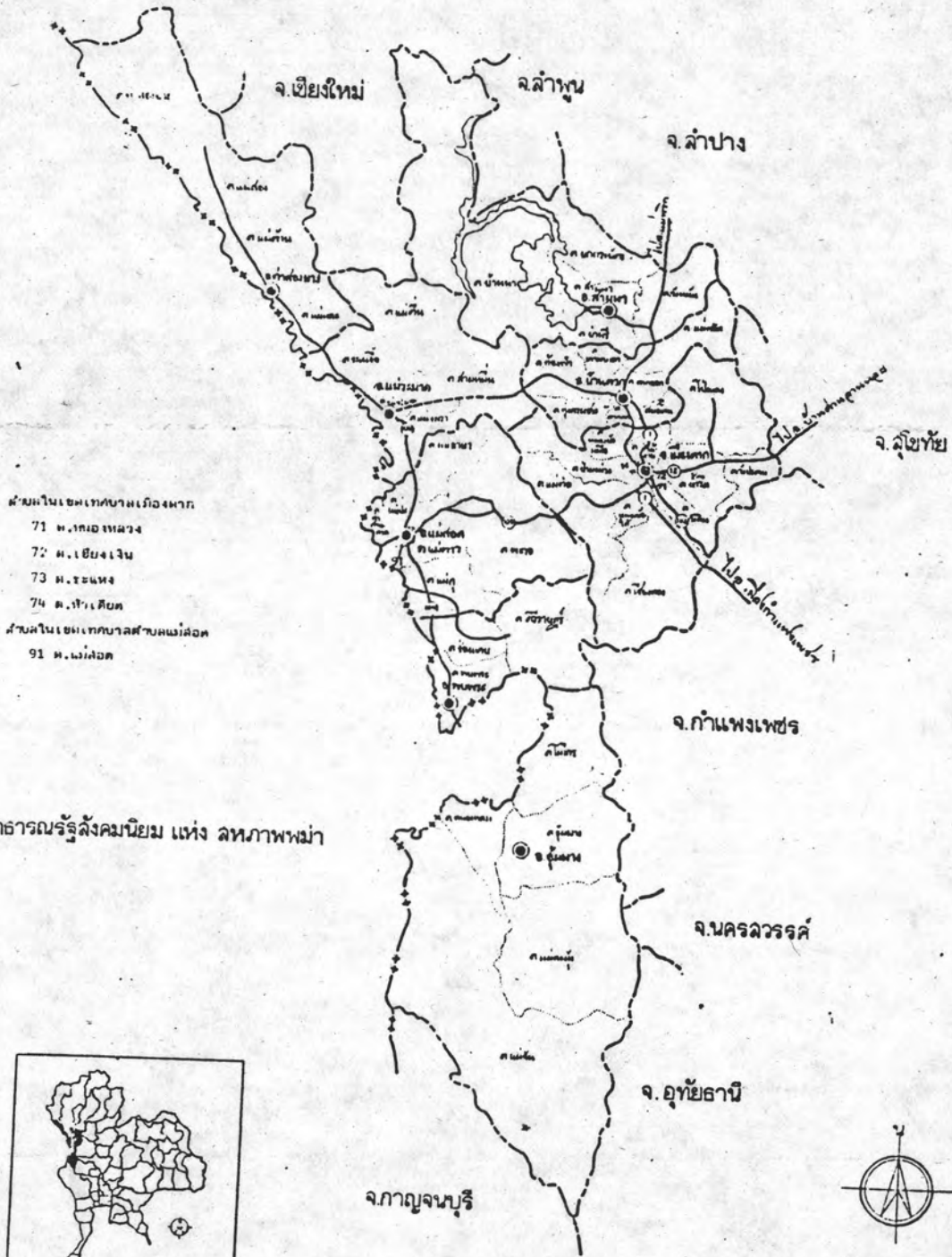
แสดงอาณาเขตภาคเหนือของประเทศไทย



ภาคเหนือ

แสดงที่ตั้ง ต.แม่จะเรา อ.แม่ระมาด จ.ตาก

จ.แม่ฮ่องสอน

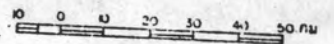


- ส่วนในเขตเทศบาลเมืองตาก
- 71 ต.ทอเทวดา
 - 72 ต.เขมเงิน
 - 73 ต.ระแหง
 - 74 ต.เจ้าเขียบ
- ส่วนในเขตเทศบาลตำบลแม่สอด
- 91 ต.แม่สอด

สาธารณรัฐดังกมนิยม แห่ง ลพภาพพม่า



แผนที่จังหวัดตาก (16)



ประวัติและสภาพทั่วไปของหมู่บ้านวังผา

ประวัติความเป็นมาของหมู่บ้าน

หมู่บ้านวังผา หมู่ที่ 11 ตำบลแม่จะเรว อำเภอแม่ระมาด จังหวัดตาก เริ่มก่อตั้งแต่เมื่อใดนั้นไม่ทราบแน่ชัด จากการสัมภาษณ์ผู้เฒ่าผู้แก่ของหมู่บ้าน เล่าให้ฟังว่าหมู่บ้านวังผาเริ่มมีมาก่อนปี พ.ศ.2460 โดยมีนายมะยอฉิ่น จุมสี เดิมเป็นราษฎรฝั่งประเทศพม่า ได้อพยพครอบครัวและสมรสครอบครัวคนไทยใหญ่และกระเหรี่ยง หลบหนีภัยสงครามปราบพม่าจีนฮ่อของรัฐบาลพม่าข้ามมาฝั่งไทย โดยมาตั้งถิ่นฐานอยู่ที่บริเวณที่ตั้งหมู่บ้านวังผาในปัจจุบัน ครอบครัวที่มาตั้งถิ่นฐานครั้งแรกมีด้วยกัน 8 ครอบครัว ในระหว่างที่ตั้งถิ่นฐานอยู่นั้นก็มีการย้ายครอบครัวเข้าและออกอยู่ตลอดเวลา ไม่เป็นหลักแหล่งและเปลี่ยนผู้นำหมู่บ้านอยู่เรื่อย ๆ ²² ในอดีตสภาพหมู่บ้าน เป็นป่าทึบมีพันธุ์ไม้และสัตว์ป่าต่าง ๆ มากมาย ประชาชนได้พากันถากถางป่าเพื่อใช้ทำการเพาะปลูก ต่อมา มีจำนวนประชากรเพิ่มขึ้น มีการขยายครอบครัวและผู้อพยพเข้าจำนวน 28 ครอบครัว ทางราชการจึงได้ประกาศตั้งหมู่บ้านวังผา เป็นหมู่บ้านตามพระราชบัญญัติลักษณะการปกครองท้องที่ พ.ศ.2475 เมื่อปี พ.ศ.2460 ²³ โดยใช้ชื่อว่า "วังผา" เพราะว่ามีสมัยก่อนมีลักษณะเป็นป่าทึบมีสัตว์จำพวก เลียงผา กวาง เก้งและอื่น ๆ เป็นจำนวนมาก ซึ่งชาวบ้านนิยมล่าเป็นอาหารและนำเอาเขามาประดับบ้าน และในสมัยก่อนการสัญจรไปมาหรือการคมนาคมขนส่งนั้นไม่มี ประชาชนในหมู่บ้าน อยู่ในสภาพที่ถูกตัดจากโลกภายนอกอยู่โดดเดี่ยวตามลำพัง อาศัยทางน้ำคือ แม่น้ำเมยซึ่งกั้นพรมแดนไทย - พม่าและทวายแม่ละเมา เป็นหลัก ชาวบ้านจึงได้ช่วยกันตั้งชื่อหมู่บ้านนี้ว่า "หมู่บ้านวังผา" มาจนถึงปัจจุบันนี้

สำหรับผู้นำหมู่บ้านที่ได้รับการแต่งตั้ง เป็นทางการแต่คนแรกถึงปัจจุบันมีทั้งหมด 7 คน เรียงลำดับดังนี้ ²⁴

²²

สัมภาษณ์ ผู้เฒ่าอายุ 74 ปี, 26 สิงหาคม 2529.

²³

ประวัติการจัดตั้งหมู่บ้านวังผา ตาม พ.ร.บ.ลักษณะปกครองท้องที่ พ.ศ.2475 ของเจ้าหน้าที่ฝ่ายปกครอง อำเภอแม่ระมาด จังหวัดตาก, 2515 หน้า 3

²⁴

สัมภาษณ์ ผู้ใหญ่บ้านและผู้ช่วยผู้ใหญ่บ้าน, 30 สิงหาคม 2529.

1. นายมะซอลีน จุมลี
2. นายไ้ยม เข้มศิริ
3. นายเตียง สารพันธ์
4. นายศรีลา ชัยรินทร์
5. นายอุ้น มูลโคสี
6. นายคำ ศรีคำลือ
7. นายคำบั้น กาแก้ว



ที่ตั้งและสภาพทั่วไปของหมู่บ้าน

1. ที่ตั้ง หมู่บ้านวังผา เป็นหมู่บ้านขนาดเล็ก ตั้งบ้าน เรือนอยู่บนฝั่งแม่น้ำ เมยตามแนวชายแดนไทย - พม่า การตั้งบ้าน เรือนจะตั้ง เป็นกลุ่ม บ้าน เรือนแต่ละหลังไม่ใหญ่โตนัก เป็นบ้านชั้นเดียวแบบทั่วไป ใต้ถุนโปร่ง หลังคามุงสังกะสี หรือแฝกเป็นส่วนใหญ่ตามฐานะ ตั้งเรียงกันเป็นแนวตามถนนในหมู่บ้านไม่ห่างกันมากนัก ลักษณะหมู่บ้านจึงรวมกัน เป็นกลุ่มก้อน ทั้งนี้เนื่องจากสภาพพื้นที่ไม่สามารถขยายออกตามยาวฝั่งแม่น้ำ เมยได้ เนื่องจาก เป็นป่าสงวน ที่ราบสูงและเขา การขยายตัวของหมู่บ้านจึงต้องขยายออกในทางลึกในระยะแรกนั้นการจัดตั้งบ้าน เรือนของหมู่บ้านนี้ มีการจัดตั้งที่ไม่เป็นระเบียบแบบแผนกระจัดกระจายกันอยู่ไม่เป็นกลุ่ม และจะแยกกันระหว่างชาวไทยกับพวกพลัดถิ่นชาวพม่า ต่อมาประชาชนได้อพยพเข้ามาอาศัยมากขึ้น ได้มีการคัดเลือกหัวหน้าหมู่บ้านขึ้น บุคคลสำคัญที่ประชาชนให้ความเคารพนับถือและศรัทธา ได้แก่ นายคำ ศรีคำลือ นายคำบั้น กาแก้ว นายแดง ยอดคำ นายองค์ รุ่งเรือง และนายมูล สิทธิแก้ว และได้ร่วมกันจัดตั้งหมู่บ้าน จัดที่ดินเป็นแปลง ๆ มีถนนตัดภายในหมู่บ้านแต่ละด้านให้ติดต่อถึงกันได้โดยสะดวก ในแต่ละครอบครัวจะมีการปลูกพืชยืนต้นและพืชสวนครัวใน เขตพื้นที่ของตน

จากการสำรวจสถิติและข้อมูลหมู่บ้านวังผา ในปี พ.ศ. 2529 พบว่า จำนวนผู้อพยพเข้ามาตั้งถิ่นฐานในหมู่บ้านทั้งสิ้น 156 หลังคาเรือน เป็นชาวไทยที่อพยพมาจากภาคเหนือ จำนวน 107 หลังคาเรือนและ เป็นผู้อพยพพลัดถิ่นสัญชาติพม่า 56 หลังคาเรือน ²⁵

25

จากการสำรวจข้อมูลหมู่บ้านของ กองร้อย ดชด.ที่ 345 กก.ดชด.ที่ 34 เมื่อ

2. อาณาเขต

หมู่บ้านวังผาดังอยู่ที่กีด เอ็ม.ยู. 500603

- ทิศเหนือติดต่อกับ หมู่ที่ 2 ตำบลแม่ระมาด อำเภอแม่ระมาด จังหวัดตาก
- ทิศตะวันออกติดต่อกับหมู่ที่ 8 ตำบลแม่จะเรอ อำเภอแม่ระมาด จังหวัดตาก
- ทิศใต้ติดต่อกับ อำเภอแม่สอด จังหวัดตาก
- ทิศตะวันตกติดต่อกับแม่น้ำเมย (กั้นพรมแดนระหว่างไทยกับพม่า)

3. ลักษณะพื้นที่

พื้นที่ที่เป็นบริเวณที่ตั้งหมู่บ้านวังผาดังโดยทั่วไปเป็นที่ราบสลับป่าและ เขาริมฝั่งแม่น้ำเมย เป็นส่วนประมาณ 80% โดยมีพื้นที่ทั้งหมดประมาณ 1 ตารางกิโลเมตร ความยาวจากทิศตะวันออกไปยังทิศตะวันตกประมาณ 800 เมตร ความกว้างจากแม่น้ำเมยไปยังทิศเหนือประมาณ 500 เมตร สภาพของดินบริเวณติดกับแม่น้ำเมย เป็นดินเหนียวเหมาะสำหรับการเพาะปลูกดี พื้นที่รอบหมู่บ้าน เป็นทุ่งนาสลับป่าไม้เบญจพรรณมีเนื้อที่ประมาณ 40 ไร่ ซึ่งเป็นเขตป่าสงวน ชาวบ้านใช้ในการเลี้ยงจำพวกโค กระบือ สลับด้วยสวนกล้วยของชาวบ้าน ซึ่งอยู่ทางด้านทิศริมฝั่งแม่น้ำเมย ประมาณ 50 ไร่ สำหรับลักษณะดินที่อยู่ห่างจากแม่น้ำเมยออกไปนั้น เป็นลักษณะดินร่วนปนทราย ความชุ่มชื้นของดินมีน้อยเพราะไม่สามารถอุ้มน้ำไว้ได้นาน การเพาะปลูกจึงสู้พื้นที่ติดริมฝั่งแม่น้ำเมยไม่ได้ ภายในหมู่บ้านจะมีต้นไม้ยืนต้น ซึ่งมีปลูกอยู่ทุกหลังคาเรือน ดังนั้น ชาวบ้านจึงใช้พื้นที่บริเวณบ้านของตนที่เหลืออยู่ทำการปลูกพืชผักสวนครัว โดยได้รับการแนะนำสนับสนุนจากทางเจ้าหน้าที่ตำรวจตระเวนชายแดนและหน่วยงานอื่น ๆ ซึ่งทุกครัวเรือนจะมีพืชสวนครัวไว้รับประทานทุกครัวเรือน พืชสวนครัวดังกล่าว เช่น พริก มะเขือ ผักชี ต้นหอม กระหล่ำปลี กวางตุ้ง มะเขือเทศ ฯลฯ ซึ่งเป็นการลดค่าใช้จ่ายของชาวบ้าน การเพาะปลูกจึงเพื่อใช้สำหรับรับประทานในครอบครัว หรือ แจกจ่ายเพื่อนบ้าน บางบ้านปลูกมากก็พอที่จะจำหน่ายออกมาขายในตลาดนอกหมู่บ้าน

4. แหล่งน้ำธรรมชาติ

หมู่บ้านวังผาดังมีแหล่งที่สำคัญ คือ แม่น้ำเมยและห้วยแม่ละเมา ซึ่งถือว่าเป็นส่วนประกอบที่สำคัญของชีวิตชาวบ้าน เพราะชาวบ้านได้อาศัยแม่น้ำเมยและห้วยแม่ละเมาใช้ในการเพาะปลูกพืชผักสวนครัว ไร่ ไร่ และ เป็นแหล่งหาปลาที่ใช้ในการดำรงชีวิตประจำวัน ตลอดจน เป็นศูนย์รวมจิตใจในด้านประเพณีของหมู่บ้าน คือ การแข่งเรือในเดือน 10 ของทุกปี จะเป็นการแข่งเรือระหว่างชาวบ้านวังผาดังกับชาวบ้านทางชายแดนฝั่งพม่า ปัจจุบันตำรวจตระเวนชายแดนและหน่วยงานของรัฐได้เข้าดำเนินการพัฒนาแหล่งน้ำ มีการขุดบ่อน้ำ ทำนบเก็บน้ำ ซึ่งจะสามารถ

นำน้ำจากแม่น้ำ เมยและห้วยแม่ละ เมามาใช้ เป็นประโยชน์ต่ออาชีพ เกษตรกรรมของชาวบ้านได้มาก โดยเฉพาะ ในช่วงฤดูแล้งน้ำจากแม่น้ำ เมยจะแห้งขดลงไปมาก ทำให้น้ำที่ใช้ในการเกษตรกรรมและ บริโภคขาดแคลน แต่ก็มีผลทำให้ชาวบ้านสามารถจับปลามาเป็นอาหารได้ตลอดปี ²⁶ ครั้งถึง ฤดูฝนน้ำในแม่น้ำ เมยจะ เอ่อท่วมพื้นที่บางส่วนสูงถึงประมาณ 1 เมตร ซึ่งปรากฏครั้งเดียวในรอบ 30 ปี เมื่อปี พ.ศ.2509 ห้วยแม่ละ เมาซึ่งเป็นห้วยธรรมชาติและแม่น้ำ เมยเกิดน้ำหลากท่วมบ้าน วังผาอยู่นานประมาณ 1 เดือน นอกจากห้วยแม่ละ เมาและแม่น้ำ เมยแล้วยังมีหนองน้ำ เล็ก ๆ ที่ ชาวบ้านใช้สำหรับหาอาหารอยู่ห่างจากตัวหมู่บ้านประมาณ 1 กิโลเมตร แต่ในช่วงเดือนมีนาคม- เมษายน หนองน้ำนี้จะแห้งหมด

5. สภาพดินฟ้าอากาศ

เนื่องจากบ้านวังผา เป็นหมู่บ้านที่มีต้นไม้ใหญ่ปกคลุมอยู่โดยทั่วไปและสภาพโดยรอบ เป็นป่า เขาในช่วงฤดูร้อนจะร้อนจัด ในช่วงฤดูหนาวจะหนาวจัด ฤดูฝนมีฝนตกชุก บางครั้งก็ ได้รับอิทธิพลจากสภาพดินฟ้าอากาศจากฝั่งประเทศพม่า เข้าด้วยทำให้เกิดสภาพที่แปรปรวน

6. การคมนาคมติดต่อระหว่างหมู่บ้านกับชุมชนภายนอก

มีเส้นทางคมนาคม 2 เส้นทาง คือ

6.1 ทางบก มีถนนสายหมู่บ้านวังผา - แม่สอด - แม่ระมาดเพียงเส้นทางเดียว เป็นถนนลูกรังแยกออกจากถนนสายแม่สอด - แม่สะเรียง เข้าหมู่บ้านมีความยาว 6 กม. กว้าง ประมาณ 6 เมตร เส้นทางนี้จะใช้สัญจรได้สะดวกในช่วงฤดูแล้งและฤดูหนาวเท่านั้น ส่วนในฤดูฝน หากฝนตกชุกไม่สามารถใช้การได้ เนื่องจากเป็นหลุมเป็นบ่อ ถนนภายในหมู่บ้านก็เป็นทางดินอยู่ใน สภาพที่สะอาด กว้าง และติดต่อถึงกันได้หมดทุกบ้าน จะมีรถโดยสารสองแถวประจำทางวิ่งเข้าออก ระหว่างหมู่บ้านวังผากับอำเภอแม่ระมาด วันละ 1 ครั้ง ในช่วงเช้าเวลา 08.00 น. และในช่วง เย็นเวลา 18.00 น.

6.2 ทางน้ำ มีการสัญจรไปมาระหว่างชาวบ้านข้ามไปฝั่งพม่าเพื่อค้าขาย หาของป่า แม่น้ำ เมยจึงมีความสำคัญต่อชาวบ้านมาก นอกจากนี้ เป็นเส้นทางเดียวที่กระ เหยียงใช้ เป็นเส้นทาง ในการอพยพผู้คนข้ามมาฝั่งไทยและเป็นถิ่นให้ทหาร กระ เหยียงกับทหารพม่า ชาวบ้านในหมู่บ้าน

ใช้เส้นทางนี้ติดต่อค้าขายกับพวกกระเหรี่ยงและพวกพม่าเป็นประจำ หรือเมื่อมีงานประเพณี ทั้งทางฝั่งไทยและฝั่งพม่า ชาวบ้านก็จะข้ามไปมาหาสู่กันเที่ยวงานประเพณี แต่สภาพในปัจจุบัน การสู้รบระหว่างกองกำลังทหารกระเหรี่ยงกับกองกำลังทหารพม่าอยู่ในขั้นที่รุนแรงมากตาม แนวชายแดนหมู่บ้านและพื้นที่ใกล้เคียง การไปมาหาสู่กันหรือการใช้เส้นทางน้ำจึงลดลงตาม สภาพและความจำเป็น ชาวบ้านคงใช้เพียงเพื่อหาปลาเป็นอาหารเท่านั้น

7. ศาสนาและขนบธรรมเนียมประเพณีวัฒนธรรม

7.1 ศาสนา หมู่บ้านวังผา ชาวบ้านเกือบทั้งหมดนับถือศาสนาพุทธ โดยมีวัด ประจำหมู่บ้าน ชื่อวัดตากทองเทพประธานหรือวัดวังผา เป็นวัดเก่าแก่สร้างขึ้นเมื่อประมาณ พ.ศ.2470²⁷ ปัจจุบันมีพระสงฆ์ 2 รูป สามเณร 4 รูป ชาวบ้านวังผานิยมไปทำบุญใส่บาตร โดยเฉพาะเมื่อถึงวันสำคัญทางศาสนา เช่น วันเข้าพรรษา ออกพรรษา วันวิสาขบูชา วันสงกรานต์ ชาวบ้านจะร่วมมือกันจัดงานบุญของหมู่บ้านโดยพร้อมเพรียงกัน และถ้าหากมีกิจกรรมโดยส่วนรวม ชาวบ้านก็จะไปรวมกันที่วัด ดังนั้น วัดของหมู่บ้าน นอกจากจะเป็นโบรณสถาน ชาวบ้านเคารพนับถือ แล้วยังเป็นศูนย์รวมจิตใจ และศูนย์กลางสำหรับชาวบ้านในการประชุมหรือทำกิจกรรมของหมู่บ้านอีกด้วย

7.2 ขนบธรรมเนียม ประเพณีและวัฒนธรรม ลักษณะพฤติกรรมของชาวบ้านวังผา ต่อขนบธรรมเนียมประเพณีของหมู่บ้านจะมีลักษณะคล้าย ๆ กับประเพณีหมู่บ้านในภาคเหนือทั่ว ๆ ไป คือ งานเข้าพรรษา งานสงกรานต์ งานประเพณีการแข่งขันเรือ งานขึ้นปีใหม่ เป็นต้น

จากขนบธรรมเนียม ประเพณีที่ชาวบ้านยึดถือปฏิบัติมาเป็นระยะเวลานาน จึงทำให้วัด เป็นโบรณสถานที่ยึดเหนี่ยวจิตใจของชาวบ้านให้รักกัน สามัคคีกัน ให้ความร่วมมือกัน และเกิด ความรู้สึกหวงแหนบ้านซึ่งพร้อมที่จะต่อสู้กับภัยที่จะมาคุกคามหมู่บ้าน

8. สาธารณสุข

ระบบสาธารณสุขของหมู่บ้านวังผา ก่อนปี พ.ศ.2526 ก็มีสภาพเช่นเดียวกับหมู่บ้าน ทั่ว ๆ ไปในชนบทไทย กล่าวคือ ประชาชนที่เจ็บไข้ได้ป่วยเล็ก ๆ น้อย ๆ ก็จะไปซื้อยาตามร้าน ค้าเล็ก ๆ ภายในหมู่บ้าน หรือผู้ไปเช่าขายในหมู่บ้านมารักษา ทั้งนี้เพราะว่าหาซื้อได้ง่ายสะดวก รวดเร็ว ราคาถูกและสามารถนำมาบำบัดการรักษาได้รวดเร็ว และที่สำคัญคือเพราะความไม่รู้ถึง

โทษของยาประเภทนั้น จึงทำให้ชาวบ้านบางรายกลายเป็นคนคิดยาแก้ปวดไปโดยไม่รู้ตัว ส่วนในบางรายที่อาการเจ็บป่วยหนัก ชาวบ้านก็จะช่วยกันไปสถานพยาบาลที่ใกล้ที่สุดคือ สถานีอนามัยในหมู่บ้านซึ่งมีเจ้าหน้าที่ดูแลและผ่านการอบรมทางด้านการพยาบาลเบื้องต้นมาแล้วหรือมีฉะนั้นก็ต้องนำคนป่วยออกมาจากหมู่บ้านไปรักษาที่โรงพยาบาลอำเภอแม่ระมาด ซึ่งทำให้เกิดความลำบากยิ่ง²⁸ ต่อมาปี พ.ศ.2526 ตำรวจตระเวนชายแดนได้เข้าพัฒนาหมู่บ้านและได้เปิดการอบรม อสม. (อาสาสมัครประจำหมู่บ้าน) เพื่อให้คำแนะนำและบริการรักษาพยาบาลเบื้องต้น โดยมีการจัดตั้งเป็นกองทุนยาชั้น 1 แห่ง มีคณะกรรมการกองทุนยา 10 คน คณะกรรมการกองทุนยาจะเป็นผู้ดูแลในการจำหน่ายยาสามัญทั่วไปในราคาถูก โดยมีเจ้าหน้าที่อนามัยคอยควบคุมกำกับดูแล ส่วนยานั้นก็ได้รับมาจากสาธารณสุขอำเภอแม่ระมาด การสาธารณสุขในหมู่บ้านวังผาจึงอยู่ในสภาพที่ดีขึ้น เป็นการอำนวยความสะดวกแก่ชาวบ้านวังผาอย่างดียิ่ง

๑. การเมืองการปกครอง

แบ่งออกเป็น 2 กลุ่ม คือ

1. กลุ่มบุคคลสัญชาติไทย
2. กลุ่มบุคคลสัญชาติพม่า

จากการสำรวจพบว่าประชาชนในหมู่บ้านวังผานั้นประกอบด้วย ประชาชนสัญชาติไทยที่อพยพมาทางภาคเหนือ จำนวน 107 หลังคาเรือน และเป็นผู้อพยพลี้ภัยจีนสัญชาติพม่า 56 หลังคาเรือน แต่ปัญหาในด้านการเมืองการปกครองนั้นไม่ค่อยประสบปัญหามากนัก เพราะว่าพื้นฐานของคนในหมู่บ้านส่วนใหญ่จะมีลักษณะคล้าย ๆ กัน เนื่องจากเป็นคนภาคเหนือ การปกครองจึงขึ้นอยู่กับผู้นำหมู่บ้าน ทั้งที่เป็นผู้นำตามกฎหมายและผู้นำตามธรรมชาติ เป็นส่วนใหญ่ ปัญหาและเรื่องที่เกิดขึ้นนั้น เป็นเรื่องเล็กน้อยและสามารถตัดสินใจเองได้ ไม่ถึงกับขนาดที่จะต้องขึ้นศาลฟ้องร้องกัน การปกครองภายในหมู่บ้านจึงมีลักษณะเหมือนการปกครองภายในครอบครัวเดียวกัน หากเกินความสามารถของผู้นำหมู่บ้านที่จะตัดสินใจก็จะไปปรึกษาเจ้าหน้าที่ของรัฐคือตำรวจตระเวนชายแดนที่อยู่ประจำหมู่บ้าน

ปัจจุบันหมู่บ้านวังผาได้รับการพัฒนาโดยตำรวจตระเวนชายแดนจนถึงระดับที่สามารถยกฐานะขึ้นเป็นหมู่บ้าน อปป. ได้ และหมู่บ้านวังผานั้นก็ได้รับการคัดเลือกเป็นหมู่บ้านชายแดนตัวอย่างประจำปี พ.ศ.2529 ตามโครงการสร้างความมั่นคงในชนบทที่หมู่บ้านของ ดชด.

10. สภาพทางสังคมและลักษณะประชากร

10.1 ลักษณะของครอบครัว หมู่บ้านวังผามีลักษณะครอบครัวเป็นแบบครอบครัวขยายมีขนาดใหญ่จำนวนครอบครัวมีมาก อัตราเฉลี่ยครอบครัวละ 6 คน บุตรที่มีครอบครัวไปแล้วก็ยังนิยมอยู่กับพ่อแม่ ยังไม่แยกครอบครัวออกมาต่างหากโดยจะทำมาหากินร่วมกัน เป็นครอบครัวใหญ่ถึงแม้จะมีบางคนที่แยกครอบครัวออกมาต่างหากแต่ลักษณะความผูกพันใกล้ชิด เปรียบเสมือนครอบครัวเดียวกัน²⁹ การทำมาหากินหรือการประกอบอาชีพก็จะช่วยพ่อแม่ทำเช่นเดิม ซึ่งเป็นลักษณะของครอบครัวอุปถัมภ์ โดยที่จะต้องอยู่ในความดูแลของพ่อแม่อย่างใกล้ชิด ถึงแม้จะแยกครอบครัวแล้วก็ตาม รายได้จากการประกอบอาชีพส่วนใหญ่จะได้รับการแบ่งปันจากหัวหน้าครอบครัวคือ พ่อแม่³⁰ ลักษณะอีกอย่างหนึ่งก็คือ หมู่บ้านวังผาถือจากการเป็นหมู่บ้านเก่าแก่มาก ชาวบ้านไม่นิยมย้ายถิ่นที่อยู่ แม้ว่าจะประสบปัญหาต่าง ๆ มากมายก็จะต่อสู้ไม่ย้ายไปไหน เนื่องจากมีความผูกพันกับถิ่นที่อยู่ และต่อมาภายหลัง ดชด. ได้นำโครงการเข้าไปพัฒนาทำให้สภาพทางสังคมและประชากรดีขึ้น ยังเป็นการเพิ่มความรักถิ่นที่อยู่มากยิ่งขึ้น ชาวบ้านส่วนใหญ่จึงเป็นคนพื้นที่ อาจจะมีชาวบ้านจากที่อื่น ๆ ย้ายเข้ามาอยู่บ้าง ซึ่งเมื่อเติบโตก็จะแต่งงานกับคนภายในหมู่บ้านเดียวกัน³¹

10.2 ลักษณะของประชากร ประชากรหมู่บ้านวังผา จากการสำรวจในปี พ.ศ. 2529³² มีทั้งสิ้น 519 คน เป็นชาย 269 คน เป็นหญิง 250 คน (ไม่รวมผู้พลัดถิ่นสัญชาติพม่า 451 คน) จำนวนประชากรหมู่บ้านวังผานั้นจะคงที่อยู่ในช่วงระยะอันสั้น เนื่องจากมีการย้ายเข้ามาอยู่อาศัยตลอดเวลา ปริมาณของประชาชนที่ย้ายเข้านั้นจะมีปริมาณมากกว่าประชาชนที่ย้ายออก อายุของประชาชนส่วนใหญ่จะอยู่ในเกณฑ์ 24 ปี โดยพวกที่อายุระหว่าง 17-25 ปีมากที่สุด รองลงไปได้แก่ 8-16 ปี และแรกเกิด - 7 ปีตามลำดับ

ในเรื่องการย้ายถิ่นที่อยู่ของประชาชนบ้านวังผานั้น มีลักษณะเป็นการย้ายเข้ามาตั้งถิ่นฐานมากกว่าการย้ายออก ทั้งนี้เพราะว่าหมู่บ้านวังผาได้รับการพัฒนา มีทำเลการประกอบอาชีพที่ดี กล่าวคือ ประชาชนทุกคนมีสิทธิ์เข้าไปอยู่ในหมู่บ้านวังผาได้โดยการแจ้งย้ายเข้าที่ผู้ใหญ่บ้าน

²⁹ บันทึกการสังเกตการณ์ เมื่อวันที่ 25 สิงหาคม 2529.

³⁰ บันทึกการสังเกตการณ์ เมื่อวันที่ 26 สิงหาคม 2529.

³¹ บันทึกการสังเกตการณ์ เมื่อวันที่ 30 สิงหาคม 2529.

³² รายงานการสำรวจสัมมะโนครัวประชากรของเจ้าหน้าที่ฝ่ายปกครอง พ.ศ. 2529.

และเสียค่าธรรมเนียมตามที่คณะกรรมการหมู่บ้านกำหนด³³ รายได้จากค่าธรรมเนียมผู้ใหญ่บ้าน จะรวบรวมเพื่อสร้างสิ่งอื่น เป็นสาธารณูปโภคประโยชน์แก่หมู่บ้าน

อนึ่ง จากการที่หมู่บ้านวังผานั้น เป็นพื้นที่ที่อยู่ใกล้ชายแดนไทย - พม่า จึงเป็นช่องทางที่หลบหนีของพวกที่ประพฤติผิดกฎหมายชอบที่จะหลบหนีไปอาศัยอยู่กอรบกับหมู่บ้านวังผานั้น เป็นพื้นที่ที่ฝ่าย ผกค. แทรกซึมจึง เอื้ออำนวยอย่างยิ่งที่พวกคนร้ายหลบหนีไปตั้งถิ่นฐานที่อยู่ชั่วคราวและย้ายไปอยู่ที่อื่นต่อไป³⁴

10.3 สถานภาพการสมรสของหมู่บ้านวังผา ส่วนใหญ่จะมีครอบครัวแล้วและไม่ได้จดทะเบียนสมรสกันถูกต้องตามกฎหมาย ชาวบ้านที่แต่งงานแล้วมักจะอยู่ร่วมกันในครอบครัวเดียวกัน ซึ่งเป็นลักษณะแบบพหุคู่ครอง³⁵ คือนิยมมีสามีและภรรยาคนเดียว ครอบครัวส่วนใหญ่แต่งงานแล้วจะอยู่ด้วยกันมีส่วนน้อยที่ย่าร้างหรือแยกกันอยู่

10.4 การศึกษา บ้านวังผามีโรงเรียนประจำหมู่บ้านชื่อ โรงเรียนบ้านวังผา สภาพโรงเรียนก่อนที่ได้รับการพัฒนาตามโครงการฯ ของ คชค. อยู่ในสภาพที่เสื่อมโทรมมีลักษณะไม่เป็นการถาวร ในปี พ.ศ. 2525 เกิดพายุพัดโรงเรียนเสียหาย³⁶ ต่อมาในปี พ.ศ. 2526 คชค. ได้เข้าพัฒนาได้สร้างโรงเรียนขึ้นใหม่ให้อยู่ในลักษณะเป็นการถาวร สังกัดการประถมศึกษาอำเภอแม่ระมาด จังหวัดตาก ระดับการศึกษามีตั้งแต่ประถมศึกษาปีที่ 1-6 ปัจจุบันมีจำนวนนักเรียนทั้งสิ้น 238 คน มีครูจำนวน 8 คน เป็นชาย 5 คน และเป็นหญิง 3 คน ครูใหญ่ชื่อนายประเทือง มีมาคุณวุฒิ ป.กศ.สูง ไม่มีโรงเรียนมัธยมในระดับหมู่บ้าน นักเรียนที่สำเร็จการศึกษาในระดับประถมศึกษาตอนต้นแล้วประสงค์ที่จะศึกษาต่อจะต้องไปศึกษาที่อื่นซึ่งอยู่ห่างไกล

33

สัมภาษณ์ คณะกรรมการหมู่บ้าน, 28 สิงหาคม 2529.

34

บรรยายสรุปสภาพการณ์ อำเภอแม่ระมาด จังหวัดตาก โดย สก.อ.แม่ระมาด พ.ศ. 2529, หน้า 1.

35

บรรพต วีระสัย, สังคมวิทยาเบื้องต้น (กรุงเทพมหานคร : โรงพิมพ์มหาวิทยาลัยรามคำแหง, 2519), หน้า 336.

36

สัมภาษณ์ ครูใหญ่โรงเรียนบ้านวังผา, 26 สิงหาคม 2529.

จากหมู่บ้านออกไปอีกประมาณ 20 กิโลเมตร สำหรับเด็กนักเรียนที่เข้าเรียน เป็นเด็กหมู่บ้าน
วังผาทั้งหมด นักเรียนจะมาโรงเรียนสม่ำเสมอในเวลาปกติ เว้นแต่ฤดูการทำนาและเก็บ
เกี่ยวจะมีนักเรียนขาดโรงเรียนอยู่เป็นประจำ เพราะจะต้องช่วยเหลือพ่อแม่ ซึ่งเป็นปัญหาที่ทาง
โรงเรียนแก้ไขไม่ได้ ³⁷

11. สภาพทาง เศรษฐกิจ

ฐานะทาง เศรษฐกิจของชาวบ้านวังผา ส่วนมากก็มีลักษณะเหมือน ๆ กับหมู่บ้าน
อื่น ๆ ในภาคเหนือทั่วไป คือ ประกอบอาชีพทางด้านเกษตรกรรม เช่น ทำนา ทำไร่ ปลูกฝัง
เลี้ยงสัตว์ โดยต้องพึ่งพาสภาพธรรมชาติ ดังนั้นการดำเนินการด้านการเกษตรของชาวบ้านวังผา
จึงเป็นระบบทำมาหากิน ³⁸ (subsistence agriculture) คือ เมื่อถึงฤดูทำนาก็ทำนาและ
ทำไร่ประกอบด้วย ทาของป่า ขณะเดียวกันการดำรงชีวิตประจำวันก็อาศัยการจับสัตว์น้ำในแม่น้ำ
เมย และห้วยแม่ละเมา ปลูกพืชผักสวนครัว ฐานะทางการเงินของชาวบ้านจึงอยู่ในลักษณะที่
พอกินพอใช้เหลือเก็บบ้างไม่ถึงต้องกับกู้หนี้ยืมสินใคร การประกอบอาชีพหลักและอาชีพรองชาวบ้าน
วังผาสามารถทำเงินรายได้จากการประกอบอาชีพดังกล่าวได้อย่างดีเยี่ยม

อาชีพหลัก

ในจำนวนครอบครัว 163 ครอบครัว (รวมทั้งผู้พลัดถิ่นสัญชาติพม่าด้วย) ของหมู่บ้านวังผา
ประกอบอาชีพหลักไปต่าง ๆ กันดังต่อไปนี้

ทำนา	86	ครอบครัว
ทำไร่	39	ครอบครัว
รับจ้าง	16	ครอบครัว
ค้าขาย	13	ครอบครัว
หาของป่า	5	ครอบครัว
ไม่ได้ประกอบอาชีพ	4	ครอบครัว

³⁷

สัมภาษณ์ ครูโรงเรียนบ้านวังผา, 26 สิงหาคม 2529.

³⁸

ไมยจิต ปันเปี่ยมรัมย์, ชนบทไทย (กรุงเทพมหานคร : สายรุ้งการพิมพ์,
2526), หน้า 54.

อาชีพทรง หมายถึงรายได้เงินสดที่ได้จากการรับจ้างทุกชนิด การจับสัตว์น้ำและอาชีพอื่น ๆ โดยเฉพาะอาชีพรับจ้างเกี่ยวกับทางด้านการเกษตร ³⁹

ประชาชนหมู่บ้านวังผาส่วนใหญ่จะมีอาชีพรองนอกเหนือจากอาชีพหลัก อาชีพรองที่ทำ ได้แก่ เย็นผ้า ทอผ้า เลี้ยงไก่ เบ็ด ปลา หมู ปลูกผักพืชสวนครัว ทำสวนมะพร้าว กล้าย และมะม่วง เป็นต้น

ประชาชนหมู่บ้านวังผาจะประกอบอาชีพหลักและอาชีพรองควบคู่กันไปแทบจะไม่มี เวลาว่าง ทั้งนี้ เนื่องจาก เพื่อมุ่งแสวงหารายได้ด้วยความขยันขันแข็ง นอกจากอาชีพหลักและอาชีพรองแล้ว บ้านวังผาส่วนถือว่าเป็นพื้นที่ที่ได้ดำเนินการตามโครงการพระราชดำริโดยการให้พื้นที่จำนวน 50 ไร่ ทำเป็นพื้นที่ส่งเสริมไม้ดอกไม้ประดับยังผลให้ประชาชนมีรายได้เพิ่มขึ้นอีกทางหนึ่งด้วย

12. การถือครองที่ดิน

พื้นที่บ้านวังผาส่วนใหญ่ที่ประชาชนทำมาหากินสร้างรกรากอยู่จนทุกวันนี้อยู่ในเขตป่าสงวนที่ประชาชนเข้าไปหักร้างถางพง การถือการครอบครองของประชาชนไม่ว่าจะเป็นเพื่อการอยู่อาศัยหรือเพื่อการเพาะปลูกเป็นการเข้าครอบครองโดยไม่มีสิทธิเป็นเจ้าของ แม้กระนั้นก็ตามการเข้าที่ดินก็ยังมีอยู่ กล่าวคือ ผู้ที่มาที่หลังนี้ไม่อาจหักร้างถางพง บุกรุกที่ได้ต่อไป ก็ต้องขอเช่าที่ทำกินบางส่วนของผู้ที่ตนถือครองอยู่ก่อนโดยเสียค่าเช่าเป็นเงิน

ข้อที่น่าสังเกต คือ ประชาชนจำนวนไม่น้อยทราบเรื่องราวเกี่ยวกับการปฏิรูปที่ดิน ดังนั้น ประชาชนจึงเกิดความคาดหวังจะได้เป็นเจ้าของกรรมสิทธิในที่ดิน หรือมีสิทธิครอบครองที่ดินที่ตนถือครองอยู่โดยชอบธรรมต่อไปในอนาคต

13. องค์กรและกลุ่มต่าง ๆ

- | | |
|---------------------------------|-------|
| - คณะกรรมการพัฒนาหมู่บ้าน | 9 คน |
| - กลุ่มสตรีอาสา | 70 คน |
| - คณะกรรมการที่อ่านหนังสือพิมพ์ | 8 คน |

- คณะกรรมการกองทุนยา	10	คน
- กลุ่มเยาวชน	68	คน
- ผดุงครรภ์ (โบราณ)	2	คน
- ทส.ปช.	27	คน
- ลส.ชบ.	129	คน
- กนช.	19	คน

14. ผู้นำและลักษณะผู้นำในหมู่บ้าน

หมู่บ้านวังผา เป็นหมู่บ้านที่จัดตั้งขึ้นใหม่ชายแดนที่ตำรวจตระเวนชายแดนเข้าไปดำเนินการพัฒนาและแก้ไขปัญหาให้แก่ประชาชนในพื้นที่ หมู่บ้านวังผาจึงมิได้มีการจัดองค์กรที่เป็นรูปแบบอย่างหมู่บ้าน อพป. เพียงแต่จัดตั้งตามสภาพแวดล้อมโดยยึดแบบแผนหมู่บ้าน อพป. เป็นหลัก ฉะนั้นในรายละเอียดของโครงสร้างจึงแตกต่างจากหมู่บ้าน อพป. ไปบ้าง ซึ่งอย่างไรก็ตาม หมู่บ้านวังผานั้น ในปัจจุบันถือได้ว่าเป็นหมู่บ้านตัวอย่างชายแดนที่ตำรวจตระเวนชายแดนได้เข้าพัฒนาและแก้ไขปัญหามาจนกระทั่งประสบความสำเร็จเป็นที่พึงพอใจของรัฐบาล ผู้นำของหมู่บ้านจึงเป็นทั้งผู้นำที่ทางการแต่งตั้งและผู้นำโดยธรรมชาติที่ตำรวจตระเวนชายแดนให้ประชาชนในหมู่บ้านคัดเลือก

1. จำนวนผู้นำที่แต่งตั้ง ประกอบด้วยกำนัน สารวัตรกำนัน ผู้ใหญ่บ้าน ผู้ช่วยผู้ใหญ่บ้าน และคณะกรรมการพัฒนาหมู่บ้าน จำนวน 9 คน
2. จำนวนผู้นำโดยธรรมชาติ มีประมาณ 15 คน ได้แก่ผู้นำกลุ่มต่าง ๆ ในหมู่บ้าน ครู และเจ้าอาวาส
3. อาชีพและคุณสมบัติของผู้นำ ผู้นำของหมู่บ้านจะมีอาชีพเช่นเดียวกับประชาชนในหมู่บ้านทั่วไป กล่าวคือ ส่วนใหญ่ประกอบอาชีพทำนา ทำไร่ และการเกษตรอื่น ๆ ซึ่งเหมือนกับประชาชนทั่วไป เพียงแต่ต้องรับภาระหน้าที่ความรับผิดชอบในฐานะผู้นำเพิ่มขึ้น ส่วนคุณสมบัติของผู้นำนั้น กลุ่มผู้นำของหมู่บ้านวังผาโดยเฉพาะอย่างยิ่งผู้ใหญ่บ้าน มีคุณลักษณะแห่งความเป็นผู้นำที่ก่อให้เกิดผลดีและเป็นประโยชน์ต่อส่วนรวมเป็นอย่างมาก

หมู่บ้านพัฒนาตัวอย่างบ้านวังผา

1. สภาพการแทรกซึมของผู้ก่อการร้ายคอมมิวนิสต์ก่อนการจัดตั้ง

นับตั้งแต่หมู่บ้านวังผาได้จัดตั้งขึ้น เป็นหมู่บ้าน ก็มีประชาชนจากถิ่นอื่นอพยพมาอาศัยเพิ่มขึ้น แต่ในช่วงแรกนั้นหมู่บ้านวังผาประสบปัญหาหลายประการ เช่นความสัมพันธ์ของประชาชนในหมู่บ้านมีน้อย ไม่มีการรวมตัวกัน เป็นกลุ่มก้อน การทำงานมีลักษณะต่างคนต่างทำ ไม่มีการประสานงานกัน มีใจผู้ร้ายซุกซม มีการแทรกซึมของฝ่าย ผกค.ทุกรูปแบบ เช่น มีการปลุกระดมมวลชน การหาแนวร่วมมวลชนจัดตั้ง นอกจากนี้ฝ่าย ผกค. ยังมีการติดต่ออาวุธ และปะทะกับ เจ้าหน้าที่หลายครั้ง ก่อให้เกิดความเสียหายต่อทางราชการเป็นอันมาก ประชาชนในหมู่บ้านขาดขวัญและกำลังใจในการประกอบอาชีพ มีการอพยพออกจากหมู่บ้านไปหลายครอบครัว ต่อมาเมื่อทาง คชค. ได้เข้ามาทุ่มเทสรรพกำลังเข้าดำเนินการในหมู่บ้าน ให้ความคุ้มครองประชาชนในหมู่บ้าน ดำเนินการทางจิตวิทยา มีการชักจูงให้ประชาชนที่อพยพออกไปจากหมู่บ้านกลับเข้ามาอยู่ในหมู่บ้านตามเดิม คชค. ได้ให้ความสนใจเอาใจใส่ดูแลและพัฒนาหมู่บ้านมากขึ้น ประกอบกับประชาชนได้มีความเข้าใจคำแนะนำชี้แจงของ คชค. มากขึ้น มีการรวมกลุ่มกันเป็นกลุ่มต่าง ๆ ขึ้นในหมู่บ้าน เพื่อร่วมกันป้องกันและต่อต้าน ผกค. และร่วมมือกันพัฒนาหมู่บ้าน จึงทำให้ปัญหาที่เกิดขึ้นต่าง ๆ ลดน้อยไปมาก สถานการณ์ต่าง ๆ เริ่มดีขึ้นตามลำดับ

2. การจัดตั้งหมู่บ้านพัฒนาตัวอย่างบ้านวังผาตามโครงการสร้างความมั่นคงในชนบทที่หมู่บ้านของ คชค.

เนื่องจากพื้นที่บ้านวังผา หมู่ที่ 11 ตำบลแม่จระเร้า อำเภอแม่ระมาด จังหวัดตาก เป็นพื้นที่ชายแดนไทย - พม่า และเป็นพื้นที่เป้าหมายที่ฝ่ายผู้ก่อการร้ายคอมมิวนิสต์เข้าทำการแทรกซึมและบ่อนทำลายความมั่นคง คชค. จึงได้มีการดำเนินการพัฒนาแก้ไขปัญหาหรือวิกฤตการณ์ที่เกิดขึ้นภายในหมู่บ้านโดยการนำโครงการสร้างความมั่นคงในชนบทที่หมู่บ้านของ คชค. เข้าไปดำเนินการ เพื่อเสริมสร้างความมั่นคงทางการเมืองการปกครอง เศรษฐกิจสังคมและการช่วยเหลือตนเองได้ ในอันที่จะเป็นการป้องกันและต่อต้านการแทรกซึมบ่อนทำลายของฝ่าย ผกค. หมู่บ้านวังผาถือได้ว่าเป็นหมู่บ้านประเภท ค. หมายถึง เป็นหมู่บ้านที่ ผกค. เริ่มมีอิทธิพล โดยที่ประชาชนในพื้นที่ไม่กล้าให้ความร่วมมือกับเจ้าหน้าที่อย่างเปิดเผย และ/หรือไม่กล้าให้ข่าวอย่างจริงจัง ผกค. กลับได้รับการสนับสนุนจากประชาชนมากขึ้นถือเป็นหมู่บ้าน "สีชมพู"⁴⁰ คชค. จึงได้

⁴⁰ หมู่บ้านแทรกซึมตามบันทึก ศชส. กอ.รมน.ที่ สร.4001(07) ลง กรกฎาคม 17
เรื่อง "แนวความคิดในการจัดทำทำเนียบหมู่บ้านในเขตแทรกซึม ผกค."

จัดตั้งหมู่บ้านวังผาขึ้น เป็นหมู่บ้านพัฒนาตัวอย่างตามโครงการ เมื่อวันที่ 13 ตุลาคม 2525 ⁴¹
โดยมีขั้นตอนการจัดตั้ง ดังนี้

ขั้นการเตรียมการ ดชต. ได้ทำการคัดเลือกหมู่บ้านเป้าหมาย คือ หมู่บ้านวังผา แล้วเสนอให้กองกำกับการตำรวจตระเวนชายแดน เขต 6 พิจารณาและนำเสนอขึ้นไปตามลำดับขั้น เพื่อพิจารณาอนุมัติให้ความ เห็นชอบ เป็นหมู่บ้าน เป้าหมาย

ขั้นการฝึกอบรม หลังจากที่ได้รับอนุมัติแล้ว จะดำเนินการฝึกอบรมประชาชน ในหมู่บ้าน เป็น 2 หลักสูตร คือ หลักสูตรการฝึกอบรมผู้นำตามธรรมชาติ ผู้ช่วยผู้นำโดยธรรมชาติและวิทยากรประจำหมู่บ้าน และหลักสูตรการฝึกอบรมทางกว้างกับประชาชนตามโอกาสและ เวลา ที่เหมาะสม

ขั้นการจัดตั้ง เมื่อได้รับการฝึกอบรมแล้ว ทาง ดชต. จะทำการประเมินผลการ ฝึกอบรม แล้วจึงนำเสนอความเห็นผ่านทาง กก, ดชต. เขต 6 ไปยัง บช, ดชต. เมื่อ บช, ดชต. พิจารณาแล้ว เห็นว่าสมควรจึงได้จัดตั้ง เป็นหมู่บ้านพัฒนาชายแดนตามโครงการพิเศษของ ดชต.

ขั้นการวางแผนหรือโครงการ เพื่อให้สอดคล้องกับความต้องการของประชาชน และเพื่อรับการสนับสนุนจาก ดชต. และหน่วยงานที่เกี่ยวข้อง ลักษณะการดำเนินงานจึง เป็น 2 ลักษณะ คือ จากระดับหมู่บ้านขึ้นมาและจากทาง ดชต. และหน่วยงานที่เกี่ยวข้องลงไป

การวางแผนดำเนินงานและโครงการของหมู่บ้าน เป็นหน้าที่ของ ดชต. และคณะกรรมการพัฒนาหมู่บ้าน อันประกอบด้วย ผู้นำหมู่บ้าน คณะกรรมการฝ่ายต่าง ๆ ที่จะวางนโยบายหรือ กำหนดแนวทางการบริหารงานในหมู่บ้านและรวบรวมจัดทำ เป็นแผนการดำเนินงานของหมู่บ้าน โดยคำนึงถึงกำลังเงินงบประมาณ ความสามารถในการดำเนินงาน การสนับสนุนของประชาชน และจากทาง ดชต. แล้วผ่านไปยังหน่วยเหนือหรือหน่วยงานที่เกี่ยวข้องเพื่อขอการสนับสนุนในด้าน งบประมาณต่อไป ซึ่งในปัจจุบันโครงการนี้ได้รับการสนับสนุนเงินงบประมาณต่อไป ซึ่งในปัจจุบัน โครงการนี้ได้รับการสนับสนุนเงินงบประมาณจากทาง ดชต. ที่จัดสรรไว้ หน่วยงานอื่น ๆ และเอกชน ที่ให้การสนับสนุนบ้างแต่ไม่เพียงพอที่จะดำเนินการพัฒนาหมู่บ้านวังผาให้บรรลุตาม เป้าหมายที่วางไว้ ได้เต็มที่

41

สัมภาษณ์ นายคำป็น กาแก้ว, ผู้ใหญ่บ้านหมู่ที่ 11 (บ้านวังผา), 3 มีนาคม 2527.