

บรรณานุกรม

ภาษาไทย

หนังสือ

- คณะกรรมการสิ่งแวดล้อมแห่งชาติ, สำนักงาน. การอนุรักษ์สิ่งแวดล้อมตามธรรมชาติและศิลปกรรมในส่วนของการพัฒนาการอนุรักษ์สิ่งแวดล้อมศิลปกรรม. กรุงเทพฯ: อรุณการพิมพ์. 2528.
- จดหมายเหตุ, กอง. กรมศิลปากร. แผนที่มณฑลกรุงเก่าแสดงที่ตั้งเมืองลพบุรี. 2437.
- จดหมายเหตุ, กอง. กรมศิลปากร. แผนที่กรุงเก่าเมืองลพบุรี. 2457.
- ชิน อยู่ดี. คนก่อนประวัติศาสตร์ในประเทศไทย กรุงเทพฯ: โรงพิมพ์การศาสนา 2512.
- ดี จี ฮอลล์ แต่ง ช่างวิทย เกษตรศิริ, อาพันธ์ กาญจนาคพันธ์ บรรณาธิการแปล ประวัติศาสตร์เอเชียตะวันออกเฉียงใต้ เล่ม 2 มุนิธิโครงการตำราสังคมศาสตร์ และมนุษยศาสตร์ กรุงเทพฯ 2522.
- ท่องเที่ยวแห่งประเทศไทย, การ. "การสำรวจเบื้องต้นเพื่อพัฒนาการท่องเที่ยวจังหวัดลพบุรี 2530"
- ทิพากรวงศ์, เจ้าพระยา. พระราชพงศาวดารกรุงรัตนโกสินทร์ รัชกาลที่ 4 เล่ม 2. พระนคร: คุรุสภา, 2504.
- ผังเมือง, สำนัก. กระทรวงมหาดไทย. ผังเมืองรวมลพบุรี. กรุงเทพฯ: สำนักผังเมือง, 2527.
- ศรีศักร วัลลิโภดม. "กรุงอโยธยาในประวัติศาสตร์." วารสารสังคมศาสตร์ปริทัศน์ ฉบับพิเศษ 3(เมษายน 2509): 105-108.
- ศิลปากร, กรม. กระทรวงศึกษาธิการ. แผนแม่บทโครงการอุทยานประวัติศาสตร์สุโขทัย กรุงเทพฯ: โรงพิมพ์พิมพ์เนศ, 2521.
- _____, กรม. พระราชพงศาวดารกรุงศรีอยุธยา ฉบับพระจักรพรรดิ (จาต). เล่ม 1. กรุงเทพฯ: ศึกษามัคค์พานิช, 2519.
- _____, กรม. ร.ต.ท.แสง มนวิฑูร. แปล ชินกาลมาลีปกรณ์ กรุงเทพฯ พิมพ์ครั้งที่ 2 2510.
- _____, กรม. "แนวทางการศึกษาภูมิทัศน์ชุมชนเมืองลพบุรี 2528" (เอกสารโรเนียว).
- สุภัทรดิศ ดิศกุล, ม.จ. "ไบเสมาเล่าเรื่องสมัยลพบุรีในพิพิธภัณฑ์สถานแห่งชาติ" ศิลปและโบราณคดีในประเทศไทย. เล่ม 2. กรุงเทพฯ: โรงพิมพ์การศาสนา, 2528.
- เสถียร วิชัยลักษณ์, ร.ต.ท. และ สืบวงศ์ วิชัยลักษณ์, พ.ต.อ. พระราชบัญญัติโบราณสถาน โบราณวัตถุ ศิลปวัตถุ และพิพิธภัณฑสถานแห่งชาติ พ.ศ.2504. กรุงเทพฯ: นิติเวชช์, 2526.
- หวน พิณสุพันธ์. ลพบุรีที่น่ารู้. ลพบุรี: หัตถโกศลการพิมพ์, บปป.

วิทยานิพนธ์

- จารุณี ศิริมั่งคะลา. "การศึกษาจินตภาพกรุงรัตนโกสินทร์เพื่อการอนุรักษ์และพัฒนา." วิทยานิพนธ์ปริญญาการวางแผนภาคและเมืองมหาบัณฑิต ภาควิชาการวางแผนภาคและเมือง บัณฑิตวิทยาลัย จุฬาลงกรณ์มหาวิทยาลัย, 2532.
- ประพันธ์ วิชาศิลป์. "แผนนโยบายการพัฒนาชุมชนเทศบาลเมืองลพบุรี" วิทยานิพนธ์ปริญญาการวางแผนภาคและเมืองมหาบัณฑิต ภาควิชาการวางแผนภาคและเมือง บัณฑิตวิทยาลัย จุฬาลงกรณ์มหาวิทยาลัย, 2524.
- ปรานอม ต้นสุขานนท์. "การศึกษาเพื่อเป็นแนวทางในการวางแผนอนุรักษ์ในเขตกำแพงเมืองเชียงใหม่." วิทยานิพนธ์ปริญญาการวางแผนภาคและเมืองมหาบัณฑิต ภาควิชาการวางแผนภาคและเมือง บัณฑิตวิทยาลัย จุฬาลงกรณ์มหาวิทยาลัย, 2530.
- พิชิต แรกชำนาญ. "การศึกษาเพื่อการวางแผนพัฒนาการท่องเที่ยวในจังหวัดพระนครศรีอยุธยาและจังหวัดใกล้เคียง วิทยานิพนธ์ปริญญาการวางแผนภาคและเมืองมหาบัณฑิต ภาควิชาการวางแผนภาคและเมือง บัณฑิตวิทยาลัย จุฬาลงกรณ์มหาวิทยาลัย, 2522.
- สุวัฒน์ คุ่มวงษ์. "การศึกษาบริเวณโบราณสถานเพื่อประกอบการวางแผนพัฒนาเมือง: เทศบาลเมืองพระนครศรีอยุธยา. วิทยานิพนธ์ปริญญาการวางแผนภาคและเมืองมหาบัณฑิต ภาควิชาการวางแผนภาคและเมือง บัณฑิตวิทยาลัย จุฬาลงกรณ์มหาวิทยาลัย, 2525.
- อภิชาติ ศรีอรุณ. "แนวทางการพัฒนาเมืองเก่าของเชียงใหม่." วิทยานิพนธ์ปริญญาสถาปัตยกรรมมหาบัณฑิต สาขาวิชาการออกแบบชุมชนเมือง บัณฑิตวิทยาลัย มหาวิทยาลัยศิลปากร, 2520.
- อัษฎางค์ โปราณานนท์. "การอนุรักษ์พื้นที่ที่มีคุณค่าทางประวัติศาสตร์ ศิลปวัฒนธรรม และสถาปัตยกรรม โดยการวางผังเมือง: กรณีศึกษาพื้นที่ในเขตเมืองเชียงใหม่." วิทยานิพนธ์ภาควิชาภูมิศาสตร์ มหาวิทยาลัยเชียงใหม่, 2520.

อื่น ๆ

- ไชแสง ศุขะวัฒนะ. "การอนุรักษ์โบราณสถานและงานสถาปัตยกรรมที่มีคุณค่าทางวัฒนธรรม" การอบรมทางวิชาการ เรื่อง แนวทางและเทคนิคในการอนุรักษ์สถาปัตยกรรมและชุมชน, 3-4 ธันวาคม 2525.
- คณะกรรมการอนุรักษ์เขตเมืองเก่าลพบุรี. "ระเบียบวาระการประชุมคณะกรรมการ ปี 2529." เอกสารโรเนียว.
- ชินครอน แอนต์ แอสโซซิเอท จำกัด. "การศึกษาแนวทางเพื่อการพัฒนาเกาะรัตนโกสินทร์. เสนอต่อสำนักงานคณะกรรมการสิ่งแวดล้อมแห่งชาติ เนื่องในโอกาสร่วมฉลองครบรอบกรุงรัตนโกสินทร์ 200 ปีของการก่อตั้ง, 2525.

- บัณฑิต จุลาสัย. "การอนุรักษ์สถาปัตยกรรมและชุมชน: เหตุผลและข้อพิจารณา." เอกสารประกอบการอบรมทางวิชาการเรื่อง "แนวทางและเทคนิคในการอนุรักษ์สถาปัตยกรรมและชุมชน" โดยคณะสถาปัตยกรรมศาสตร์ จุฬาลงกรณ์มหาวิทยาลัย, 3-4 ธันวาคม 2528.
- เดชา บุญค้ำ. เอกสารประกอบการบรรยายวิชาภูมิทัศน์ชุมชน คณะสถาปัตยกรรมศาสตร์ จุฬาลงกรณ์มหาวิทยาลัย. 2529.
- ผ่องศรี วนาลิน และ ทิวา ศุภจรรยา. "เมืองโบราณบริเวณชายฝั่งทะเลเดิมของที่ราบภาคกลาง ประเทศไทย: การศึกษาตำแหน่งที่ตั้งและภูมิศาสตร์สัมพันธ์" งานวิจัยอันดับ 1 จุฬาลงกรณ์มหาวิทยาลัย, 2525.
- พิชิต แรกชำนาญ และ พรพจน์ สุขเกษม. "ภูมิทัศน์ของโบราณสถานในจังหวัดพระนครศรีอยุธยา และลพบุรี." รายงานการศึกษาวชิชาภูมิทัศน์ชุมชน ภาควิชาผังเมือง. 2522.
- วีระ โรจน์พจนรัตน์. "การวางแผนอนุรักษ์โบราณสถาน" รายงานการสัมมนา เรื่อง การอนุรักษ์โบราณสถานสุโขทัย ณ อุทยานประวัติศาสตร์สุโขทัย, 17-21 มกราคม 2528.
- _____. "ระเบียบกรมศิลปากรว่าด้วยการอนุรักษ์โบราณสถาน" เอกสารประกอบการบรรยายเรื่อง แนวทางและเทคนิคในการอนุรักษ์สถาปัตยกรรมและชุมชน, 3-4 ธันวาคม 2525
- ศิลปากร, กรม. ข้อมูลเบื้องต้นในการอนุรักษ์มรดกทางวัฒนธรรม แปลจาก Introduction to Conservation โดย Dr. Bernard M. Fielden เอกสารกองโบราณคดี หมายเลข 5/ 2531 โรงพิมพ์มิตรสัมพันธ์กราฟิค จำกัด กรุงเทพฯ 2531.
- _____, กรม. ทะเบียนโบราณสถานทั่วพระราชอาณาจักร. เอกสารโรเนียว. ปี 2532.
- สาทิศ ชูแสง. "การอนุรักษ์ศิลปสถาปัตยกรรมและสิ่งแวดล้อมในยุโรป." เอกสารประกอบการจัดสัมมนาเรื่อง "เอกลักษณ์สถาปัตยกรรมในประเทศไทย" โดยคณะกรรมการส่งเสริมสถาบันชาติ และคณะสถาปัตยกรรมศาสตร์ มหาวิทยาลัยศิลปากร, 16-17 สิงหาคม 2527.
- สุภัทรดิศ ดิศกุล, ม.จ. "แปลจารึกสดก๊กอักษม 2517." แฉลงงานประวัติศาสตร์ เอกสารโบราณคดี ปีที่ 8 เล่มที่ 1 มกราคม-ธันวาคม 2519.

ภาษาอังกฤษ

- Appledyard, Donald. The Conservation of European Cities. Cambridge: The M.I.T. Press, 1979.
- Lynch, Kevin. The Image of City U.S.A.: The M.I.T. Press. 1960.
- Wolters, W.O. "A Western Techer and the History of Early Ayuthaya" สังคมศาสตร์ปริทัศน์ ฉบับพิเศษ 3 มิถุนายน 2509.
- Worskett, Roy. The Character of Town . London : The Architectural Press, 1969.

ภาคผนวก

1. พระนารายณ์ราชนิเวศน์ เป็นนามที่พระบาทสมเด็จพระจอมเกล้าเจ้าอยู่หัว รัชกาลที่ 4 ทรงพระราชทานให้ แต่ชาวเมืองลพบุรีเรียกว่า "วังนารายณ์" ประกอบด้วย

1.1 กำแพงพระราชวัง มี 3 ชั้น แบ่งเป็นเขตพระราชฐานชั้นใน เพื่อกันเขตพระราชฐานต่าง ๆ

1.2 ซุ้มประตูพระราชวัง เป็นซุ้มประตูพระราชวังชั้นนอกมี 7 ประตู

1.3 ป้อม มีทั้งหมด 6 ป้อม สมเด็จพระนารายณ์มหาราชโปรดให้สร้างขึ้น ตามแบบผังของชาวฝรั่งเศส

1.4 พระที่นั่งจักรพิศาล เป็นพระที่นั่งที่สร้างขึ้นตามแบบไทย มีมุขเด็จยื่น ออกมาด้านหน้า ซึ่งสมเด็จพระนารายณ์มหาราชใช้เป็นที่นั่งออกว่าราชการในเวลาที่ทรงประทับอยู่ ณ เมืองลพบุรี ต่อมาได้รับการซ่อมแซมให้สมบูรณ์ในรัชกาลพระบาทสมเด็จพระจอมเกล้าเจ้าอยู่หัว ในราว พ.ศ. 2406 และกรมศิลปากรได้ซ่อมแซมอีกครั้งในปี พ.ศ. 2509 ปัจจุบันใช้เป็นสถานที่จัดแสดงโบราณวัตถุ กองพิพิธภัณฑสถานแห่งชาติจังหวัดลพบุรี

1.5 พระที่นั่งดุสิตสวรรค์ธัญญาปราสาท เป็นพระที่นั่งท้องพระโรง มียอดแหลมทรงมณฑป ตรงกลางท้องพระโรงมีสีหบัญชร เป็นที่เสด็จออก เพื่อทรงมีพระราชปฏิสันถารกับผู้เข้าเฝ้า เดิมฝาผนังประดับด้วยกระจกเงาจากฝรั่งเศส ประตูและหน้าต่างท้องพระโรง ซึ่งอยู่ด้านหน้าทำเป็นโค้งแหลม ส่วนตัวมณฑปซึ่งอยู่ด้านหลัง ทำประตูหน้าต่างเป็นซุ้มแบบไทย ส่วนผนังด้านนอกพระที่นั่งตรงมณฑปชั้นล่าง จะเป็นส่วนช่องโค้งแหลมไว้สำหรับวางตะเกียง

1.6 พระที่นั่งสุทโธลสวรรค์ เป็นที่ประทับส่วนพระองค์ของสมเด็จพระนารายณ์มหาราช ตั้งอยู่ในเขตพระราชฐานชั้นใน สมเด็จพระนารายณ์ฯ สวรรคต ณ พระที่นั่งองค์นี้ ในปี พ.ศ. 2231

1.7 ตึกพระเจ้าเหา เป็นแบบทรงไทย เคยใช้เป็นที่ประชุมวางแผนปฏิวัติ

1.8 ตึกเลี้ยงรับแขกเมือง เป็นอาคารก่อสร้างแบบฝรั่งเศส เพื่อใช้เป็นที่เลี้ยงรับรองแขกเมือง

1.9 พระคลังศุภรัตน์ หรือเรียกอีกชื่อหนึ่งว่า "ตึกสิบสองท้องพระคลัง" ใช้เป็นที่ราชพัสดุและเป็นที่รวบรวมสินค้าต่าง ๆ เพื่อขายให้แก่พ่อค้าชาวต่างประเทศในสมัยนั้น

1.10 ถังเก็บน้ำประปา ก่อเป็นกำแพงอิฐทั้งสี่ด้านเพื่อเก็บน้ำในพระราชวัง ' ที่ต่อต่อมาจากสระแก้ว เพื่อใช้ต่อไปยังอาคารทุกหลัง

1.11 โรงช้างโรงม้า เป็นตึกใหญ่อยู่ทางทิศเหนือของประตู 2 หลัง ทิศใต้ ของประตู 2 หลัง

1.12 หมูพระที่นั่งพินามนงกุฎ หรือ "พระที่นั่งสีหมู" อันประกอบด้วยพระที่นั่ง พินามนงกุฎ พระที่นั่งสุทิวาธิวัณจรรย์ พระที่นั่งไชยศาสตราการ และพระที่นั่งอักษรศาสตราคม

1.13 ตำหนักนางใน เป็นอาคาร 2 ชั้น มีใต้ถุนสูง ใช้เป็นที่พักของบรรดา นางใน

1.14 ทิมดาบ เป็นอาคารทรงเตี้ยที่พระบาทสมเด็จพระจอมเกล้าเจ้าอยู่หัว โปรดให้สร้างสำหรับทหารยามอยู่รักษาการณ์

2. วัดพระศรีรัตนมหาธาตุ เป็นวัดร้างตั้งอยู่บริเวณเนื้อที่ประมาณ 20 ไร่ มี พระปราสาทองค์ใหญ่ตั้งอยู่ประมาณกึ่งกลางของพื้นที่ มีเจดีย์และปราสาทเล็กสร้างเป็นรายล้อม รอบ มีระเบียงคดสองชั้น และมีอาคารอุโบสถวิหารใหญ่น้อยทั่วไป สันนิษฐานว่าคงจะสร้างขึ้น ในราวพุทธศตวรรษที่ 18 - 19 และได้มีการซ่อมแซมหลายครั้ง และใน พ.ศ. 2512 กรม ศิลปากรได้ทำการขุดแต่งวัดพระศรีรัตนมหาธาตุทั้งหมด

3. เทวสถานปราสาทแขก เป็นเทวสถานที่ใช้ประกอบพิธีกรรมในลัทธิพราหมณ์ ประกอบด้วยโบราณสถาน 3 แห่ง คือ เทวสถาน วิหารด้าน ตะวันออกของเทวสถานและถึงน้ำ ประปา

4. ศาลสูง (ศาลพระกาฬ) ประกอบด้วย เทวสถาน หรือ ปราสาทศิลาแลง ขนาดใหญ่

5. ปราสาทสามยอด มีลักษณะเป็นปราสาทเรียงต่อกัน 3 องค์ มีถนนทาง เดินเชื่อมติดต่อกัน พระปราสาทสามยอดเป็นศิลปะเขมรแบบบายน ซึ่งมีอายุราวพุทธศตวรรษที่ 18 ประกอบด้วยโบราณสถาน 4 ตำแหน่ง คือ พระปราสาทสามยอด อาคารขีดพระปราสาทองค์กลาง ด้านทิศตะวันออก รากฐานอาคารโถงพระปราสาทองค์กลางด้านทิศตะวันตก ฐานอาคารด้านทิศ ตะวันตกเฉียงเหนือของพระปราสาทสามยอด

6. วัดนครโกษา เป็นพระปรารักษ์ก่อด้วยอิฐซึ่งน่าจะได้รับการบูรณะปฏิสังขรณ์โดยเจ้าพระยาโกษาธิบดี จึงเรียกชื่อดังกล่าวสืบมา อันประกอบด้วยโบราณสถาน 3 ตำแหน่ง คือ ปรารักษ์องค์เล็กอยู่ทางด้านทิศตะวันตก วิหารอยู่ด้านทิศตะวันออก และฐานอาคารขนาดใหญ่ทางทิศตะวันออก

7. บ้านหลวงรับราชทูต เดิมชาวลพบุรีมักเรียกว่า "บ้านเจ้าพระยาวิชาเยนทร์" (บ้านวิชาเยนทร์) แต่เพราะเหตุที่เป็นบ้านหลวงที่สมเด็จพระนารายณ์มหาราชโปรดให้สร้างขึ้นเพื่อรับเอกอัครราชทูตต่างประเทศ กรมศิลปากรจึงเปลี่ยนชื่อเป็น บ้านหลวงรับราชทูต ซึ่งแบ่งออกได้เป็น 3 ส่วน คือ ส่วนทางทิศตะวันตก ส่วนกลาง และส่วนทางทิศตะวันออก ส่วนกลางและส่วนทางทิศตะวันออกมีสิ่งก่อสร้างสำคัญ คือ โบสถ์คริสต์ศาสนา ส่วนอาคารบริเวณทิศตะวันตกคงเป็นที่พักอาศัยของเจ้าพระยาวิชาเยนทร์

8. ป้อมท่าโพธิ์ เป็นป้อมขนาดใหญ่รูปสี่เหลี่ยมคางหมู ก่อด้วยอิฐ มีเชิงเทินและใบเสมาขนาดใหญ่ตั้งอยู่เป็นระยะบนตัวป้อม

9. ป้อมชัยชนะสงคราม เป็นป้อมขนาดใหญ่ ตั้งอยู่บริเวณด้านเหนือของเมือง

10. วัดเสาชิงทอง เป็นวัดเก่าแก่เดิมแยกเป็น 2 วัด คือ วัดรวก กับ วัดเสาชิงทอง ประกอบด้วยโบราณสถาน 5 ตำแหน่งคือ วิหาร ตึกคชสาร ตึกปิฐุ พระอุโบสถและเจดีย์

11. วัดอินทรา สิ่งสำคัญ คือ วิหาร หรือ พระอุโบสถ

12. วัดราชา สิ่งสำคัญ คือ เจดีย์ หรือ แท่นพระของวิหาร

13. วัดบันไดหิน สิ่งสำคัญ คือ พระอุโบสถและเจดีย์

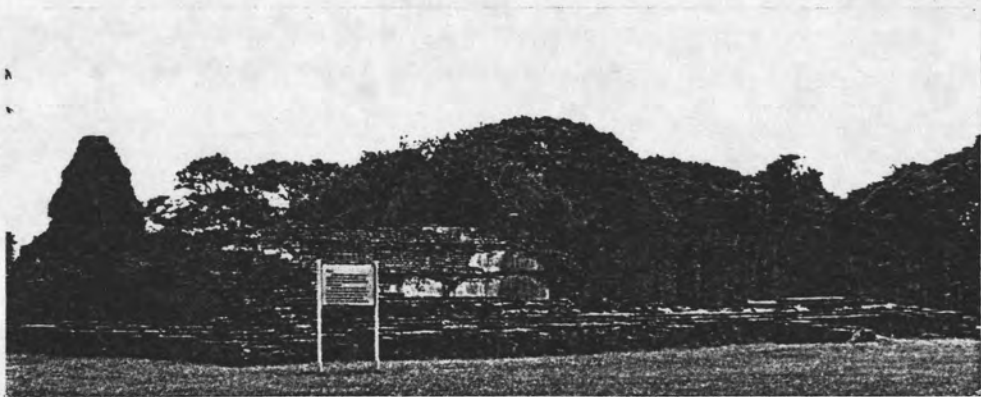
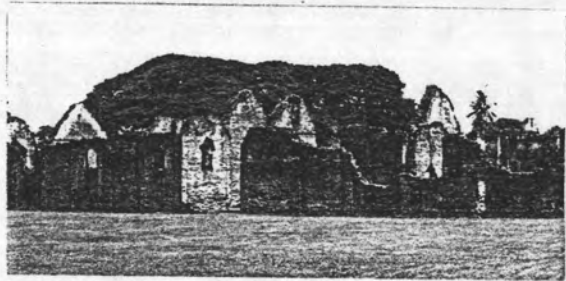
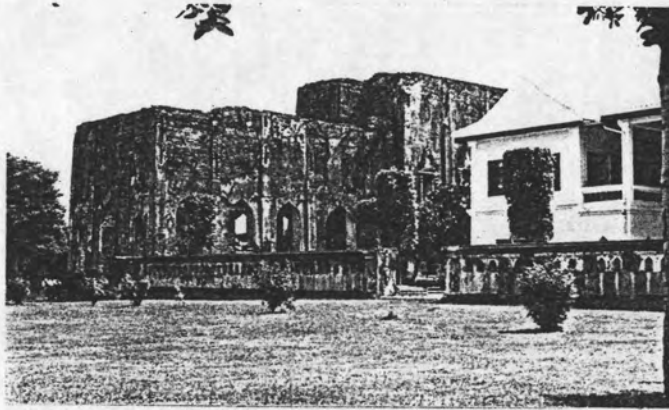
14. วัดปิ่น อาจแผลงมาจาก ศรพระรามหรือปิ่นพระราม สิ่งสำคัญ คือ พระอุโบสถหรือวิหาร

15. ศาลลูกศร โบราณวัตถุที่สำคัญ คือ หินสีเขียวซึ่งมีการสร้างศาลคลุม

16. วัดสันเปาโล อาจแผลงมาจาก เซนต์ปอล หรือ แซงท์เพาโล (SAINT POULO) สิ่งสำคัญ คือ ผนังอุโบสถและเนินดิน

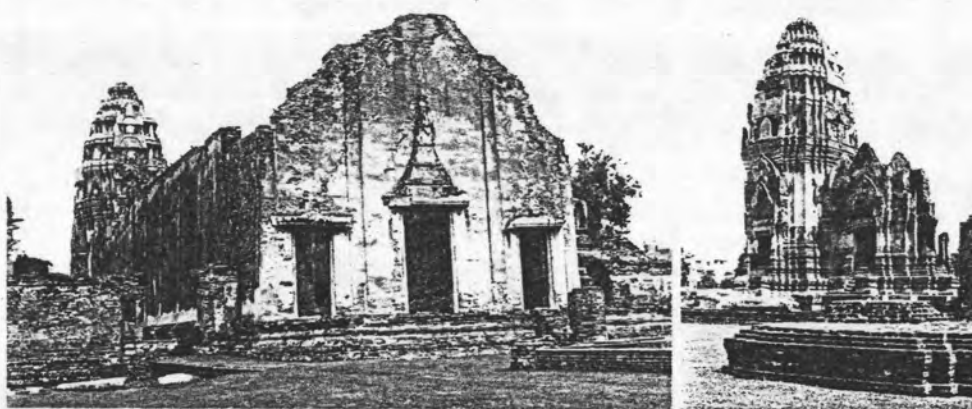
17. วัดซาก ต่อมาเปลี่ยนชื่อเป็น วัดหินสองก้อนตามชื่อหมู่บ้าน ปัจจุบันเป็นเนินโบราณสถานขนาดใหญ่
18. วัดไก่อ สิ่งสำคัญ คือ เป็นเนินเจดีย์ขนาดใหญ่
19. วัดตองปุ สิ่งสำคัญ คือ วิหารทางทิศใต้ของพระอุโบสถและอุโบสถ วิหาร
20. วัดมณีชลขันธ์ เดิมชื่อ วัดเกาะแก้ว สิ่งสำคัญ คือ เจดีย์
21. วัดเชิงท่า เดิมชื่อ วัดท่าเกวียน วัดนี้ประกอบด้วย สถาปัตยกรรมสมัยใหม่
22. วัดป่าธรรมโสภณ สิ่งสำคัญ คือ วิหารทรงเดียวกับวัดเสาชิงทอง
23. วัดชีป่าสิตาราม สิ่งสำคัญ คือ พระอุโบสถและเจดีย์
24. สระมนิราห์ เป็นสระน้ำโบราณ อาจเกิดจากการขุดดินขึ้นถมสร้าง
เมืองลพบุรี
25. สระแก้ว สระแก้วมีอยู่ 2 แห่ง ซึ่งอาจเป็นที่พักน้ำประปาในสมัยสมเด็จพระนารายณ์มหาราช
26. สระเสวย คงจะใช้เป็นสระเสวยกันมาทุกสมัยและมีลักษณะเป็นหนองน้ำ
ขนาดใหญ่
27. เพนียดคล้องช้าง สิ่งสำคัญ คือ ประตูเพนียดและเนินดินทางทิศตะวันออก
28. พระที่นั่งไกรสีรราช ชาวลพบุรี เรียกว่า พระที่นั่งเย็นหรือตำหนักทะเล
ชุบศร เป็นพระที่นั่งชั้นเดียว มีผนังเป็นทรงจตุรมุข ตรงหน้ามีมุขเด็จยื่นออกมา และมีสีหบัญชร
กลายมุขเด็จสำหรับพระเจ้าแผ่นดินออกและซุ้มหน้าต่างและประตูทำเป็นซุ้มเรือนแก้ว สมเด็จพระ
นารายณ์มหาราชทรงใช้เป็นที่พักผ่อนและเป็นที่สำราญจันทรรูปราคา
29. วัดกวีศรารามวรวิหาร สิ่งสำคัญ คือ อุโบสถ
30. ปากจั่น คือ ประตูระบายน้ำจากทะเลชุบศร เข้าไปในพระนารายณ์ราช
นิเวศน์และเมืองลพบุรี

พระนารายณ์ราชนิเวศน์

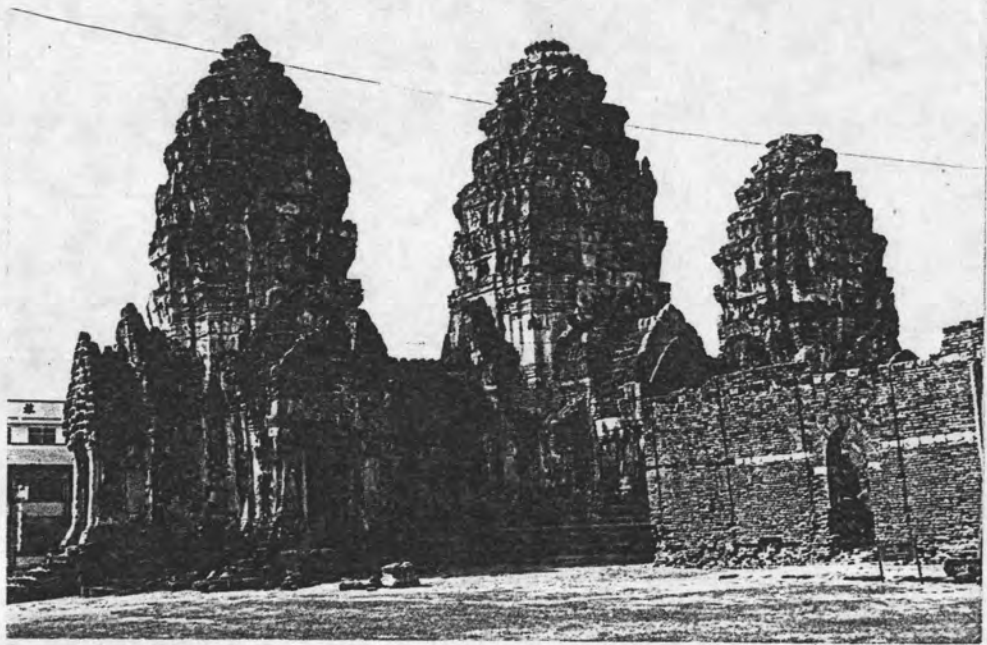


การศึกษาเพื่อวางแผนการใช้ที่ดินในชุมชนผสมระหว่างเมืองโบราณกับการตั้งถิ่นฐานในปัจจุบัน
เทศบาลเมืองลพบุรี

วัดพระศรีรัตนมหาธาตุ

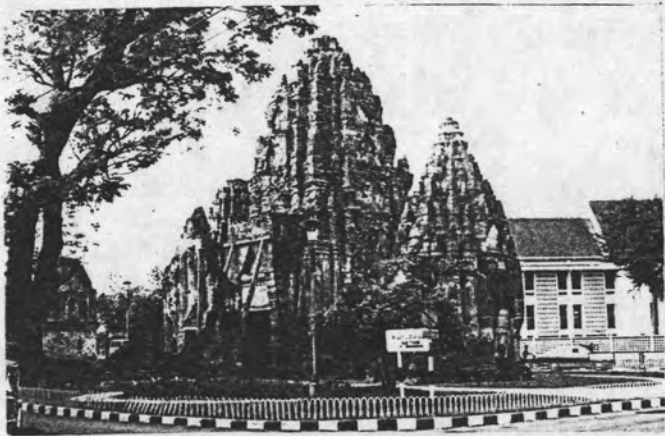


การศึกษาเพื่อวางแผนการใช้ที่ดินในชุมชนผสมระหว่างเมืองโบราณกับการตั้งถิ่นฐานในปัจจุบัน
เทศบาลเมืองลพบุรี



ปราสาทลุ่มยอด

ศาลพระกาฬ

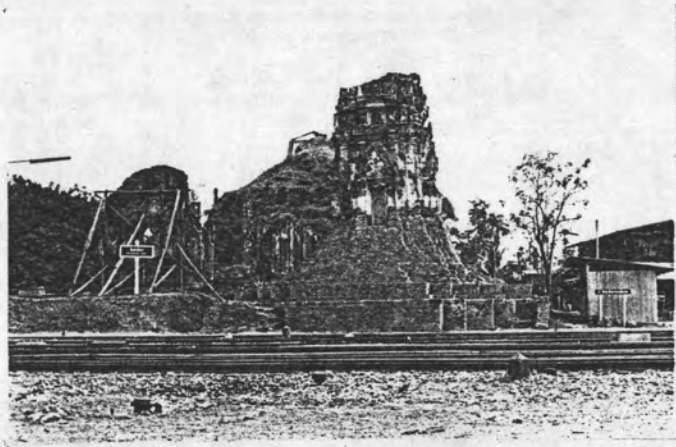


ปราสาทแขก

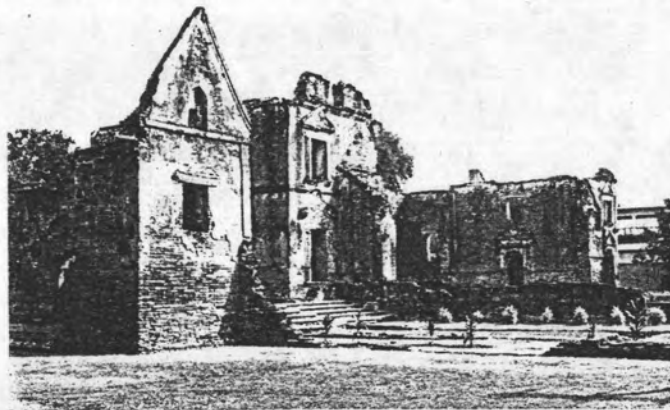


การศึกษาเพื่อวางแผนการใช้ที่ดินในชุมชนผสมระหว่างเมืองโบราณกับการตั้งถิ่นฐานในปัจจุบัน
เทศบาลเมืองลพบุรี

วัดนครโกษา



บ้านหลวงรับราชทูต



วัดอินทรา



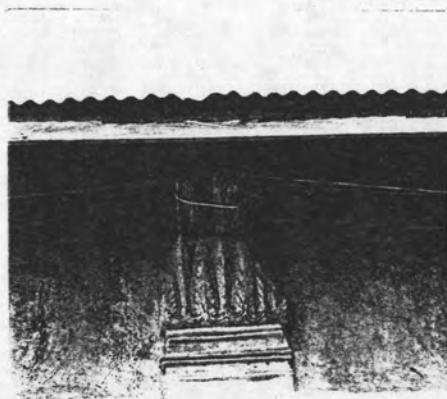
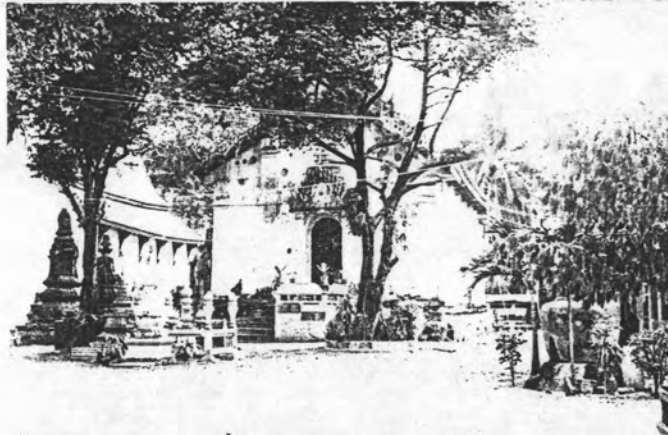
การศึกษาเพื่อวางแผนการใช้ที่ดินในชุมชนผสมระหว่างเมืองโบราณกับการตั้งถิ่นฐานในปัจจุบัน
เทศบาลเมืองลพบุรี

วัดเลาทอง



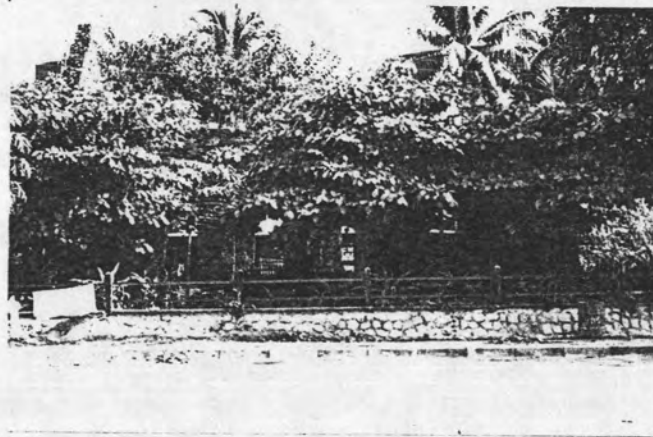
การศึกษาเพื่อวางแผนการใช้ที่ดินในชุมชนผสมระหว่างเมืองโบราณกับการตั้งถิ่นฐานในปัจจุบัน
เทศบาลเมืองลพบุรี

วัดดองปุ

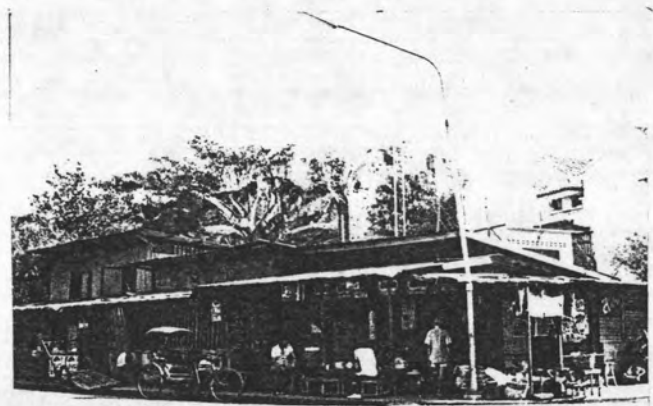


การศึกษาเพื่อวางแผนการใช้ที่ดินในชุมชนผสมระหว่างเมืองโบราณกับการตั้งถิ่นฐานในปัจจุบัน
เทศบาลเมืองลพบุรี

วัดบันไดหิน



วัดปิ่น



วัดราชา



การศึกษาเพื่อวางแผนการใช้ที่ดินในชุมชนผสมระหว่างเมืองโบราณกับการตั้งถิ่นฐานในปัจจุบัน
เทศบาลเมืองลพบุรี

วัดราชอุทัย



วัดไถ่



วัดซาก



การศึกษาเพื่อวางแผนการใช้ที่ดินในชุมชนผสมระหว่างเมืองโบราณกับการตั้งถิ่นฐานในปัจจุบัน
เทศบาลเมืองลพบุรี



วัดฉันทเปาโล



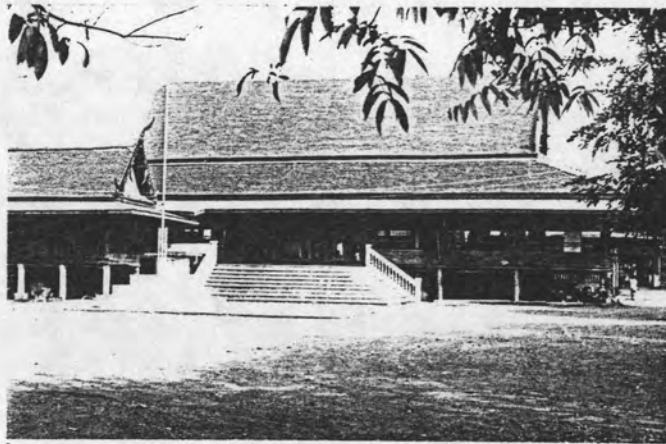
พระที่นั่งไกรสรสีหราช

วัดชีป่าลิดาราม



การศึกษาเพื่อวางแผนการใช้ที่ดินในชุมชนผสมระหว่างเมืองโบราณกับการตั้งถิ่นฐานในปัจจุบัน
เทศบาลเมืองลพบุรี

วัดเชิงท่า



การศึกษาเพื่อวางแผนการใช้ที่ดินในชุมชนผสมระหว่างเมืองโบราณกับการตั้งถิ่นฐานในปัจจุบัน
เทศบาลเมืองลพบุรี

หน่วยศิลปากรจังหวัด



การศึกษาเพื่อวางแผนการใช้ที่ดินในชุมชนผสมระหว่างเมืองโบราณกับการตั้งถิ่นฐานในปัจจุบัน
เทศบาลเมืองลพบุรี

ประวัติผู้เขียน

นายสุรพันธ์ กลิ่นขจร เกิดเมื่อวันที่ 21 เมษายน 2502 ที่อำเภอชุมแสง จังหวัดนครสวรรค์ จบชั้นมัธยมศึกษาตอนปลายที่โรงเรียนสามเสนวิทยาลัย กรุงเทพฯ และจบการศึกษาระดับปริญญาตรีที่คณะโบราณคดี มหาวิทยาลัยศิลปากร เมื่อปีการศึกษา 2523

ทำงานในโครงการโบราณคดีประเทศไทย และโครงการอุทยานประวัติศาสตร์สุโขทัย กรมศิลปากรเป็นเวลา 5 ปี และได้เข้าศึกษาต่อที่ภาควิชาการวางแผนภาคและเมือง บัณฑิตวิทยาลัย จุฬาลงกรณ์มหาวิทยาลัย