

แนวความคิดและงานวิจัยที่เกี่ยวข้อง

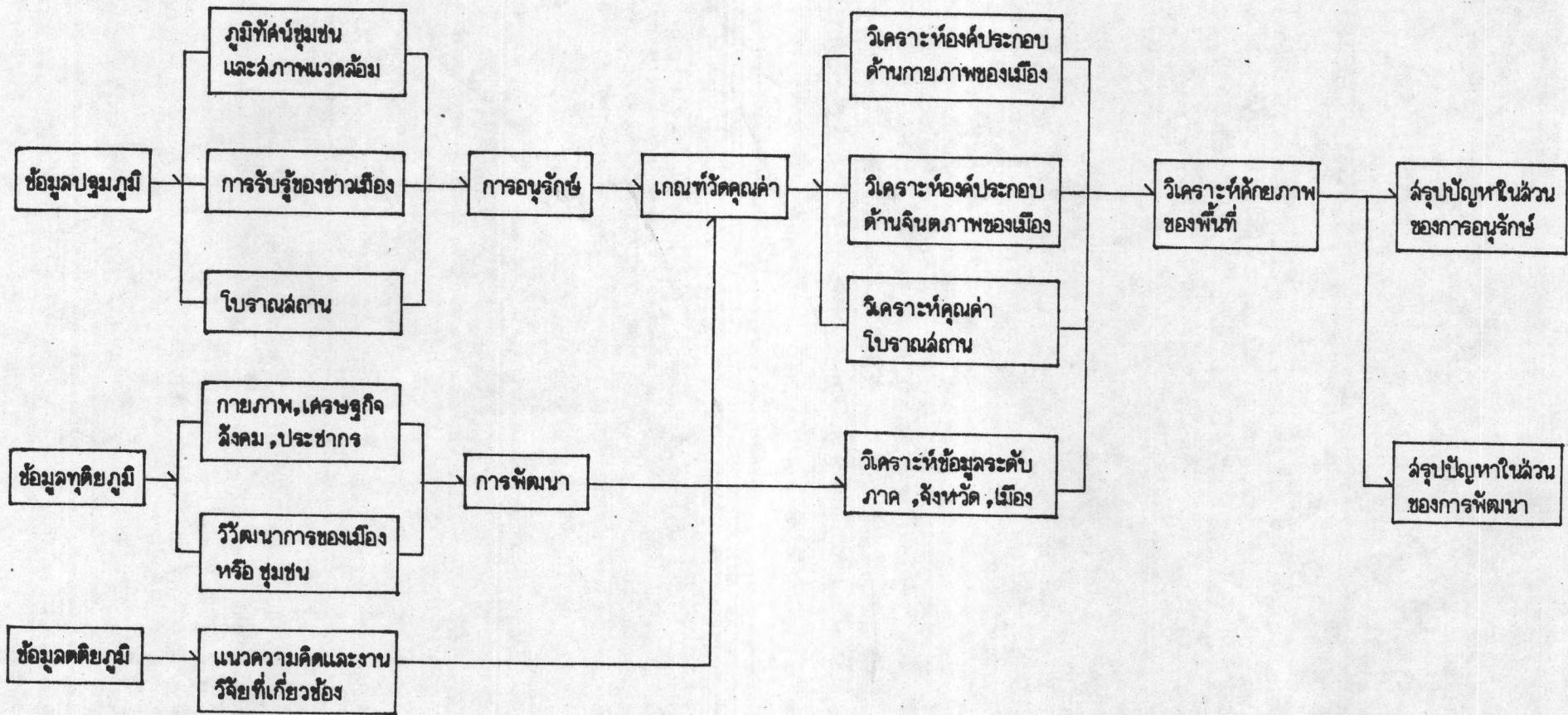
ลพบุรี เป็นเมืองที่มีความสำคัญทางประวัติศาสตร์ มีความเจริญรุ่งเรืองทางด้านศิลปวัฒนธรรมและสถาปัตยกรรมมาเป็นเวลานาน ดังปรากฏหลักฐานต่าง ๆ ภายในเมือง ลพบุรี ปัจจุบันมีบทบาทเป็นศูนย์กลางในด้านต่าง ๆ ของจังหวัด อีกทั้งยังเป็นเมืองที่มีความสำคัญทางด้านยุทธศาสตร์ทางการทหาร อันเป็นสาเหตุประการหนึ่งที่ทำให้เมืองเจริญเติบโต และส่งผลต่อการใช้ที่ดินและสภาพของเมืองให้ขาดความสวยงาม ผสมกลมกลืนตลอดจนสูญเสียบรรยากาศและเอกลักษณ์ของเมือง

การศึกษาในส่วนนี้มุ่งเน้นถึงการอนุรักษ์มรดกทางวัฒนธรรมที่มีคุณค่าเหล่านี้ไว้ โดยกล่าวถึงองค์ประกอบที่สำคัญของการอนุรักษ์ 3 ส่วน คือ ส่วนของแนวความคิดที่เป็นแกนนำไปสู่แนวทางในการปฏิบัติ โดยเป็นการรวบรวมแนวความคิดที่สำคัญทางด้านการอนุรักษ์ และส่วนของเทคนิควิธีที่เป็นเครื่องมือที่จะทำให้แนวความคิดสำเร็จตามเป้าหมายที่กำหนดไว้ โดยจะเป็นการศึกษาถึงงานหรือโครงการต่าง ๆ ที่เกี่ยวข้อง เพื่อใช้เป็นแบบอย่างหรือแนวทางในการอนุรักษ์ นอกจากนี้ยังกล่าวถึงนโยบาย กฎหมาย ตลอดจนพระราชบัญญัติต่าง ๆ ที่มีผลใช้บังคับให้เกิดประโยชน์ในการดูแลรักษาและควบคุม ซึ่งผลจากการศึกษาทั้งหมดนี้จะทำให้ทราบถึงขั้นตอนและวิธีการที่จะใช้ในวิทยานิพนธ์นี้ (แผนภูมิ 2.1)

2.1 แนวความคิดด้านการอนุรักษ์

ความคิดในเรื่องของการอนุรักษ์เกิดขึ้นจากการรู้ในคุณค่าของสิ่งต่าง ๆ เช่น โบราณวัตถุ ศิลปวัตถุ จึงต้องมีการเก็บรวบรวมรักษาไว้และการอนุรักษ์ในสมัยแรกเป็นการกระทำกันในวงแคบ ๆ เฉพาะผู้ที่เกี่ยวข้องซึ่งมักจะเป็นผู้ที่เชี่ยวชาญเฉพาะทาง โดยมุ่งความสนใจไปทางการซ่อมแซมบำรุงรักษาศิลปวัตถุ ส่วนของอาคารหรือตัวอาคาร ต่อมาภายหลังจึงได้มีการขยายขอบเขตของการอนุรักษ์ออกกว้างขึ้น เป็นตัวโบราณสถานหรือบริเวณโบราณสถานตลอดจนอาณาบริเวณที่ชุมชนหรือทั้งเมือง

การอนุรักษ์เกิดขึ้นครั้งแรกในประเทศแถบยุโรป เช่น อิตาลี เยอรมัน ฝรั่งเศส ประเทศเหล่านี้มีความเจริญทางด้านศิลปและวิทยาการมานาน สภาพของเมืองประกอบไปด้วยโบราณสถานที่ยังคงความสมบูรณ์และที่เป็นซากปรักหักพัง แนวทางของการอนุรักษ์สมัยนี้ถือว่า



แผนภูมิที่ 2.1 ขั้นตอนและวิธีการศึกษา

โบราณสถานและงานสถาปัตยกรรมเป็นเกียรติและสมบัติของบรรพบุรุษและแผ่นดิน ไม่สมควรที่จะทำการตัดแปลงหรือแก้ไข ถ้าจำเป็นจะต้องทำการซ่อมแซมก็ต้องพึงระมัดระวัง โดยเปลี่ยนแปลงปรับปรุงใด ๆ ไม่ได้ บทบาทของโบราณสถานในสมัยนี้จึงสนองตอบเฉพาะทางด้านสังคมแต่ประการเดียว

ในสมัยต่อมาประเทศในแถบยุโรป เริ่มประสบกับปัญหาทางด้านการพัฒนาและการเจริญเติบโตของเมือง มีปัญหาต่าง ๆ เกิดขึ้นมากมายภายในเมืองหรือศูนย์กลางที่สำคัญทางประวัติศาสตร์ (Historic Centre) เช่น ปัญหาจราจร ปัญหาที่อยู่อาศัย ฯลฯ และการพัฒนาทางเทคโนโลยีที่ก้าวหน้า ทำให้มีการเปลี่ยนแปลง เพิ่มเติมอาคาร โดยไม่ได้คำนึงถึงความสัมพันธ์ของสิ่งที่เกิดขึ้นใหม่กับสิ่งเก่าที่มีคุณค่าและความสำคัญ นอกจากนี้อาคารสถาปัตยกรรมหรือโบราณสถานในอดีตยังถูกคนรุ่นหลังทำลายโดยการซ่อมแซมไปโดยพลการ (สาทิศ ชูแสง 2527: 66) ทำให้เกิดความสูญเสียมากยิ่งขึ้น

ราวคริสต์ศตวรรษที่ 19 ได้เกิดการพัฒนาทางแนวความคิดและเทคนิคในการอนุรักษ์ขึ้น ความสนใจทางด้านอนุรักษณ์นี้เกิดขึ้นเนื่องจากมีผู้ที่เห็นคุณค่าของมรดกทางวัฒนธรรม และหากปล่อยให้สิ่งที่มีคุณค่าเหล่านี้อยู่ท่ามกลางสังคมที่มีการเปลี่ยนแปลง เคลื่อนไหวอยู่ตลอดเวลา หลักฐานร่องรอยอารยธรรมต่าง ๆ ของมนุษย์จะไม่หลงเหลืออะไรเลย ด้วยเหตุนี้จึงทำให้เกิดการพัฒนาการอนุรักษ์โบราณสถานเหล่านี้ ให้ดำรงอยู่ได้ในสภาพที่เหมาะสมกับสังคมปัจจุบัน โบราณสถานในช่วงนี้จึงเริ่มมีบทบาทในการพัฒนาสังคม เศรษฐกิจและการเมือง

สำหรับการอนุรักษ์ในประเทศไทยนั้น ความคิดและการดำเนินงานเกี่ยวกับการอนุรักษ์ปรากฏว่ามีมานานแล้ว โดยศึกษาได้จากการประกาศใช้กฎหมายในยุคสมัยต่าง ๆ ตั้งแต่รัชกาลที่ 1 ถึงสมัยปัจจุบัน ที่ได้แสดงให้เห็นถึงความพยายามในการอนุรักษ์และการเปลี่ยนแปลงทางแนวความคิด โดยขยายขอบเขตการอนุรักษ์ออกไปในเรื่องของสิ่งที่อนุรักษ์ตั้งแต่พระพุทธรูป โบราณวัตถุ โบราณสถานตลอดจนครอบคลุมไปถึงอาณาบริเวณโบราณสถาน ซึ่งรวมถึงความต่อเนื่องและความสำคัญของกลุ่มอาคาร โดยเฉพาะการก่อสร้างอาคารขึ้นใหม่ เพื่อป้องกันสภาพแวดล้อมในสวนรวม

ประเทศไทยนับได้ว่ามีเมืองโบราณที่เต็มไปด้วยโบราณสถาน โบราณวัตถุที่มีคุณค่าทางประวัติศาสตร์และวัฒนธรรมอยู่เป็นจำนวนมาก แต่เนื่องด้วยเหตุผลหลายประการ เช่น การขาดแคลนเงินทุน เทคนิค บุคลากร ผู้เชี่ยวชาญในด้านต่าง ๆ ทำให้การพัฒนาการอนุรักษ์ในประเทศเป็นไปอย่างค่อนข้างช้า งานอนุรักษ์ในระยะแรกจึงเป็นการซ่อมแซม สงวนรักษา ศิลปวัตถุและโบราณวัตถุ

การอนุรักษ์โบราณสถานและสถาปัตยกรรมในประเทศไทยมาเริ่มอย่างจริงจัง ตั้งแต่ปี พ.ศ. 2496 (วีระ โรจน์พจนรัตน์ 2528: 168) ซึ่งถือได้ว่าเป็นยุคบุกเบิกการอนุรักษ์ โดยเริ่มที่เมืองโบราณต่าง ๆ เช่น อโยธยา สุโขทัย กำแพงเพชรและศรีสัชนาลัย แนวทางการอนุรักษ์ในช่วงนี้จะเน้นเฉพาะตัวโบราณสถานเป็นสำคัญ โดยทำการขุดค้น ขุดแต่งและบูรณะโบราณสถานจนกระทั่งปี พ.ศ. 2520-2521 รัฐบาลเริ่มให้ความสำคัญแก่โบราณสถาน และเกิดโครงการอุทยานประวัติศาสตร์ขึ้นเป็นแห่งแรกที่เมืองเก่าสุโขทัย โดยเป็นการดำเนินงานเกี่ยวกับโบราณสถานในแนวทางใหม่ที่แตกต่างไปจากเดิม

2.1.1 ประมวลความหมายของการอนุรักษ์

การอนุรักษ์ ตามความหมายทั่วไปหมายถึง การรักษาให้คงเดิม (ราชบัณฑิตยสถาน 2525: 876) แต่ในส่วนของอนุรักษ์ที่เกี่ยวกับมรดกทางวัฒนธรรมนั้น กรมศิลปากร ได้ให้คำจำกัดความของการอนุรักษ์ไว้ว่า การดูแลรักษาเพื่อให้คงคุณค่าไว้ ซึ่งหมายถึง รวมถึง การป้องกัน การรักษา การสงวน การปฏิสังขรณ์ และการบูรณะด้วย (กรมศิลปากร อ้างถึงใน สิวิชญ์ รัศมิภุติ 2528: 137)

นักวิชาการหลายท่านได้ให้ความเห็นเพิ่มเติมเพื่อขยายความหมายของการอนุรักษ์ โดยอธิบายถึงเหตุผลของการอนุรักษ์ไว้ดังนี้

- การอนุรักษ์เป็นเรื่องของความรู้ในคุณค่าของความงามแห่งงานศิลปะ สถาปัตยกรรม ภูมิทัศน์ และสภาวะแวดล้อม ในชุมชนนั้น
- การอนุรักษ์เป็นเรื่องของความเข้าใจในเอกลักษณ์ของตนและชุมชน การดำรงเอกลักษณ์นั้นไว้เพื่อเป็นเครื่องชี้แสดงความเป็นมา วิวัฒนาการ และการพัฒนาของเผ่าพันธุ์ เชื้อชาติและสังคม
- การอนุรักษ์เป็นเรื่องของความผูกพันในสิ่งต่าง ๆ ที่บรรพบุรุษของตนได้สร้างขึ้นและใคร่จะรักษาไว้เป็นมรดกที่จะสืบทอด ๆ ไปสำหรับชนรุ่นหลัง
- การอนุรักษ์เป็นเรื่องของความเข้าใจในความเกี่ยวเนื่องและสัมพันธ์ของประวัติศาสตร์ ศิลปะ สถาปัตยกรรมและวัฒนธรรมประเพณี ตลอดจนอารยธรรมของมนุษย์ รวมทั้งสิ่งที่เกี่ยวเนื่องกับเหตุการณ์และบุคคลที่มีบทบาทในการเปลี่ยนแปลงครั้งสำคัญ
- การอนุรักษ์เป็นเรื่องของความรู้ซึ่งในคุณค่าของสิ่งที่เป็นสัญลักษณ์แห่งอดีต เหตุการณ์ที่สำคัญ ความสำเร็จ และชัยชนะที่มีผลต่อการเปลี่ยนแปลงของสังคมในอดีตและมีผลมาถึงปัจจุบันหรือต่อไปในอนาคต
- การอนุรักษ์เป็นเรื่องของความเสียหาย ไม่อยากสูญเสียสิ่งดีงาม สิ่งสำคัญและสิ่งต่าง ๆ ที่ตกทอดมาจากอดีตจนถึงปัจจุบัน หากอยากที่จะคงสภาพรักษาไว้เป็นมรดกสมบัติของตนเอง ชุมชนและประเทศชาติต่อไป

- การอนุรักษ์เป็นเรื่องของความเข้าใจที่จะสงวนรักษาหลักฐานและพยานทางวิชาการทางประวัติศาสตร์ เพื่อประโยชน์ในการศึกษาต่อไปในอนาคต
- การอนุรักษ์เป็นเรื่องของความเข้าใจที่อาศัยบทเรียนแห่งอดีตมาเปรียบเทียบกับสภาพปัจจุบัน เพื่อการดำเนินงานที่เหมาะสมในอนาคต
- การอนุรักษ์เป็นเรื่องของความเข้าใจในการบำรุงรักษาสิ่งที่มีคุณค่า มีความสำคัญ ไม่ให้สูญสลายหายไปตามอายุขัยของสิ่งนั้น หรือถูกทำลายโดยความรู้เท่าไม่ถึงการณ์
- การอนุรักษ์เป็นเรื่องของความรู้ในการดำเนินงานหรือการใช้ประโยชน์อย่างเหมาะสมในสิ่งที่มีคุณค่าที่เป็นมรดกทางวัฒนธรรม และตกทอดมาถึงชนรุ่นปัจจุบัน
- การอนุรักษ์เป็นเรื่องของการเลือกแนววิธีที่เหมาะสมในการดำเนินงานเกี่ยวกับมรดกทางวัฒนธรรม โดยการคงสภาพ หรือเปลี่ยนแปลงตามสภาพที่เป็นอยู่ หรือความจำเป็นในสภาวะการณ์ปัจจุบัน (บัณฑิต จุลาสัย 2528: 2)
- การอนุรักษ์เป็นการสงวนรักษาไว้ซึ่งงานสถาปัตยกรรมที่มีคุณค่าอย่างมาก เป็นมรดกทางวัฒนธรรมของชาติที่จะต้องรักษาไว้ตราบนานเท่านาน เพื่ออนุชนรุ่นหลังได้เห็นและศึกษาหาความรู้จากสิ่งเหล่านั้น (ไชแสง ศุขะวัฒนะ 2528: 1)

ในการศึกษาเพื่อการอนุรักษ์เมืองหรือชุมชน เป็นเรื่องที่เกี่ยวข้องกับการรักษาสภาพและความเป็นอยู่ของชุมชน จากความหมายของการอนุรักษ์ที่กล่าวมาข้างต้นจะเห็นว่า สิ่งที่เราจะอนุรักษ์ในที่นี้มีอยู่ 2 ประการ คือ

1) โบราณสถานหรือสถาปัตยกรรม

ตามลักษณะโดยทั่วไป โบราณสถาน ได้แก่ งานสถาปัตยกรรมและวิศวกรรมที่ชุมชนสมัยต่าง ๆ ได้สร้างขึ้น เพื่อการดำรงอยู่ในทางกายภาพและดำรงเอกลักษณ์ทางจิตใจ ตามสภาพแวดล้อมทางเศรษฐกิจ สังคม การเมืองและวัฒนธรรม ขนาดของโบราณสถานมีตั้งแต่อาคารเดี่ยว กลุ่มอาคารและระดับเมืองทั้งเมือง

ในพระราชบัญญัติว่าด้วยโบราณสถาน โบราณวัตถุ ศิลปวัตถุและพิพิธภัณฑสถานแห่งชาติ พ.ศ. 2504 ได้ให้ความหมายของโบราณสถานไว้ดังนี้

โบราณสถาน หมายถึงอสังหาริมทรัพย์ซึ่งโดยอายุ หรือโดยลักษณะแห่งการก่อสร้าง หรือโดยหลักฐานเกี่ยวกับประวัติของอสังหาริมทรัพย์นั้น เป็นประโยชน์ในทางศิลปะ ประวัติศาสตร์หรือโบราณคดี (เสถียร วิชัยลักษณ์และคณะ 2526: 2)

สำหรับเกณฑ์อายุของโบราณสถานนั้น โดยทั่วไปถือว่า ต้องมีอายุเก่ากว่า 100 ปีขึ้นไป ส่วนสิ่งก่อสร้างที่มีคุณสมบัติดังที่ได้กล่าวมา แต่มีอายุไม่ถึง 100 ปีนั้น อาจ

เรียกได้ว่า เป็นงานสถาปัตยกรรมที่มีคุณค่าทางวัฒนธรรมซึ่งคุณค่าของงานสถาปัตยกรรมที่ควรอนุรักษ์ มีข้อพิจารณา ดังนี้คือ (บันทึก จุลาลักษณ์ 2528: 2)

- แสดงคุณค่าดีเด่นทางศิลปะ ด้านรูปทรง สีสรร องค์ประกอบที่ดี
- แสดงถึงความริเริ่มสร้างสรรค์ในศาสตร์แห่งสถาปัตยกรรม
- แสดงถึงความก้าวหน้าทางด้านเทคโนโลยีสถาปัตยกรรม
- แสดงถึงความเกี่ยวเนื่องกับเหตุการณ์หรือบุคคลสำคัญทางประวัติศาสตร์ของชาติหรือชุมชน
- เป็นงานสถาปัตยกรรมท้องถิ่น
- แสดงถึงการมีส่วนร่วมสนับสนุนภูมิทัศน์และสภาวะแวดล้อม

2) เอกลักษณ์เฉพาะของเมือง

นอกจากเราจะอนุรักษ์โบราณสถานหรือสถาปัตยกรรม เมื่อพิจารณาโดยรวมทั้งชุมชนหรือทั้งเมือง ในการอนุรักษ์นั้น บางครั้งมิใช่จะกระทำกันแต่เฉพาะตัวโบราณสถานละแห่งเท่านั้น การรักษาสภาพแวดล้อมและความเป็นอยู่ของทั้งบริเวณก็มีความสำคัญ เช่นกัน

การรวมตัวของอาคาร กลุ่มอาคาร รวมถึงลักษณะผังเมือง โครงข่ายถนน ตลอดจนสภาพและบรรยากาศของเมือง เช่น ตลาด จะเกิดเป็นภาพรวมที่เรียกว่า เอกลักษณ์เฉพาะของเมือง (Character of Town) ทั้งนี้มีขนาดของชุมชนและจำนวนประชากรเป็นส่วนประกอบที่สำคัญ (Worskett 1969: 9-41 อ้างถึงใน ปราณอม ต้นสุชาพันธ์ 2530: 12) ซึ่งเอกลักษณ์ของเมืองในที่นี้ จะเน้นถึงเมืองโบราณหรือเมืองทางประวัติศาสตร์ที่มีองค์ประกอบสำคัญภายในเมืองเป็นโบราณสถานหรืองานสถาปัตยกรรมต่าง ๆ

ลักษณะเฉพาะทางศิลปกรรม ประวัติศาสตร์ และสถาปัตยกรรมของแต่ละเมือง จะมีความแตกต่างกันออกไปตามลักษณะของพื้นที่และองค์ประกอบในการอนุรักษ์ เมืองทางประวัติศาสตร์จึงอาจจะมีแนวทางหรือแนวความคิดแตกต่างกันไปตามสถานะของเมือง

2.1.2 การดำเนินการอนุรักษ์

การดำเนินการอนุรักษ์ในทางปฏิบัติ อาจถือได้ว่าเป็นการรบกวนต่อสิ่งที่มีคุณค่าทางวัฒนธรรม และก่อให้เกิดความสูญเสียคุณค่าไปบ้าง แต่ก็เป็นที่ควรจะทำเพื่อเป็นการรักษาสัมบัติที่มีค่าเหล่านี้ไว้ การกระทำใด ๆ ก็ตามเพื่อการอนุรักษ์ ก็ควรทำเฉพาะเท่าที่จำเป็น โดยคำนึงถึงลักษณะทางกายภาพ สาเหตุของการเสื่อมสภาพและสภาพแวดล้อมที่จะเกิดขึ้นในอนาคต การเลือกระดับของการอนุรักษ์จะต้องพิจารณากันเป็นเรื่อง ๆ เฉพาะกรณี

ไป โดยพิจารณาจากปัจจัยทั้งหมดที่เกี่ยวข้อง

ระดับของการดำเนินการอนุรักษ์แบ่งออกเป็น 7 ขั้นตอน ซึ่งการอนุรักษ์มรดกทางวัฒนธรรมนั้นอาจมีขั้นตอนแตกต่างกันออกไปตามแต่สถานการณ์ ดังนี้ (กรมศิลปากร 2531 :28-31 แปลจาก Bernard M. Feilden 1982)

1) การป้องกันการเสื่อมสภาพ (Prevention of Deterioration)

เป็นการป้องกันการมรดกทางวัฒนธรรมทางอ้อม โดยการควบคุมสภาพแวดล้อมเพื่อป้องกันการผุพังและความเสียหายต่าง ๆ ที่จะเกิดขึ้น การควบคุมนี้ ได้แก่ การควบคุมความชื้น อุณหภูมิ แสงสว่าง ตลอดจนสร้างมาตรการเพื่อป้องกันอัคคีภัย การโจรกรรมต่าง ๆ และในส่วนที่อยู่ในสภาพแวดล้อมเป็นแบบสังคมเมือง การควบคุมนี้ยังรวมถึงการลดมลภาวะในบรรยากาศ แรงสั่นสะเทือนจากการจราจร และการทรุดตัวของชั้นดินจากสาเหตุต่าง ๆ

2) การรักษาสภาพ (Preservation)

เป็นการอนุรักษ์มรดกทางวัฒนธรรมโดยตรง มีวัตถุประสงค์และมุ่งเน้นถึงการเก็บรักษาโบราณวัตถุนั้นให้คงสภาพเดิม ด้วยการแก้ปัญหาและหลีกเลี่ยงตัวการที่ก่อให้เกิดความเสียหาย การหมั่นตรวจตราดูแลอยู่เสมอก็จะช่วยรักษาสภาพได้ดี การซ่อมแซมนั้นจะกระทำเฉพาะเมื่อมีความจำเป็นเพื่อป้องกันการผุพังและรักษาสิ่งที่มีคุณค่าให้อยู่ในสภาพเดิม

3) การเสริมความแข็งแรง (Consolidation)

เป็นการอนุรักษ์โดยตรงเพื่อเสริมความมั่นคงทางกายภาพ เป็นการใช้วัสดุเชื่อมหรือช่วยพยุงเสริมเข้าไปในเนื้อวัตถุเพื่อเสริมความแข็งแรงหรือรับน้ำหนักให้กับโบราณสถานหรืองานสถาปัตยกรรมและจะต้องรักษาวัสดุเดิมให้แข็งแรง โดยอาจเสริมวัสดุใหม่เข้าไปถ้าจำเป็น แต่จะต้องให้สอดคล้องกลมกลืนกับโครงสร้างเดิม ไม่เปลี่ยนแปลงหลักฐานทางประวัติศาสตร์และรูปแบบทางสถาปัตยกรรม และควรที่จะมีความเข้าใจถึงระบบและองค์ประกอบของโบราณสถาน

การอนุรักษ์โดยการเสริมความมั่นคงนี้ ถ้าใช้ช่างและวัสดุท้องถิ่นเข้าช่วยก็จะเป็นการดี เพราะงานที่เราจะอนุรักษ์นั้นแต่เดิมก็ใช้งานช่างฝีมือและวัสดุท้องถิ่น แต่ถ้าเกิดความไม่เหมาะสม ก็อาจใช้เทคนิคสมัยใหม่ โดยคำนึงถึงวิธีการที่ถูกต้องและเหมาะสมกับโครงสร้างและสภาพแวดล้อม และที่สำคัญก็คือ การเสริมความแข็งแรงควรจะทำพร้อมสำหรับการเปลี่ยนแปลง เมื่อพบเทคนิคหรือวิธีการที่ดีกว่าในอนาคต

4) การบูรณะ (Restoration)

เป็นลักษณะของการก่อสร้างหรือรวบรวมชิ้นส่วนที่หักพังของ โบราณสถานหรือสถาปัตยกรรมขึ้นมาประกอบใหม่ มีวัตถุประสงค์เพื่อฟื้นฟูแนวความคิดและลักษณะเดิมของมรดกทางวัฒนธรรมนั้น ๆ โดยให้สอดคล้องประสานกับรายละเอียดและโครงสร้างเดิม และคำนึงถึงวัสดุ เอกสาร และหลักฐานทางโบราณคดี

การบูรณะโดยวิธีการเสริมส่วนที่หายไป จะต้องให้กลมกลืนไปกับของเดิม แต่ในขณะที่เดียวกันก็ต้องแสดงให้เห็นถึงความแตกต่างระหว่างของใหม่ที่เพิ่มเติม เข้าไปกับของเก่าที่มีอยู่เดิม เพื่อเป็นการไม่บิดเบือนหลักฐานต่างๆ

5) การจำลองแบบ (Reproduction)

เป็นการสร้างงานขึ้นมาใหม่เพื่อเลียนแบบและต่อเติมชิ้นส่วนที่เสียหายไป เช่น การเสริมสร้างลวดลายประดับของชิ้นส่วนสถาปัตยกรรม เพื่อให้โบราณสถานนั้นมีคุณค่าทางความงามคงเดิม และกรณีที่มีมรดกทางวัฒนธรรมถูกรบกวนและคุกคามจากสภาพแวดล้อมใหม่ บางครั้งก็จำเป็นต้องเคลื่อนย้าย ไปอยู่ในพื้นที่ที่เหมาะสมกว่า และทำการจำลองแบบมาไว้แทนของจริงเพื่อรักษาเอกภาพของสถานที่เดิมไว้

6) การสร้างขึ้นใหม่ (Reconstruction)

ในบางกรณีถ้ามรดกทางวัฒนธรรมเกิดการพังทลายหรือสูญหายไปจากสาเหตุต่าง ๆ เช่น เกิดสงครามหรือแผ่นดินไหว การสร้างอาคารทางประวัติศาสตร์หรือศูนย์กลางของเมืองประวัติศาสตร์ขึ้นใหม่โดยใช้วัสดุสมัยใหม่ อาจเป็นสิ่งจำเป็น แต่ทั้งนี้การดำเนินการจะต้องอยู่บนพื้นฐานของความถูกต้องและเป็นจริงจากหลักฐานทางประวัติศาสตร์เช่นเดียวกับการบูรณะ (Restoration)

7) การประยุกต์ใช้สอย (Re-Evaluation)

วิธีการที่จะอนุรักษ์อาคารสิ่งก่อสร้างที่ดีที่สุด คือ การใช้ประโยชน์จากอาคารนั้น ซึ่งนอกจากจะเป็นการรักษาคุณค่าทางประวัติศาสตร์และความงามของอาคารนั้นแล้ว ยังได้ประโยชน์ทางด้านเศรษฐกิจอีกด้วย และถ้ากรณีที่เป็นอาคารที่เป็นที่พังกาศัย จะทำให้อาคารโบราณสถานนั้นถูกปรับปรุงให้มีมาตรฐานสำหรับการอยู่อาศัย ด้วยการจัดให้มีสิ่งอำนวยความสะดวกสมัยใหม่ แต่ทั้งนี้ควรต้องคำนึงถึงลักษณะและหน้าที่ของสิ่งก่อสร้างนั้นด้วย

2.1.3 หลักการในการอนุรักษ์

แนวความคิดทางด้านการอนุรักษ์แต่เดิมนั้น เป็นการสงวนรักษา หรือซ่อมแซมศิลปวัตถุ โบราณวัตถุ โบราณสถานที่มีลักษณะเป็นชิ้นหรืออาคารชิ้นเดียว ปัจจุบันได้มีการเปลี่ยนแปลงและพัฒนาความคิดออกไปจากเดิม โดยหันมาให้ความสนใจกับสภาพพื้นที่ที่มีความสำคัญทางประวัติศาสตร์ ศิลปสถาปัตยกรรมและสิ่งแวดล้อมที่มีคุณค่า โดยให้สามารถดำรงอยู่และสัมพันธ์กับชีวิตในสังคม

ประเทศในแถบทวีปยุโรปได้พัฒนาแนวความคิดในการอนุรักษ์ โดยแบ่งขอบเขตการอนุรักษ์ออกเป็น 3 ระดับ คือ ขอบเขตระดับภาค (Regional Plan) และรอนนอก (Wider Areas) ขอบเขตของศูนย์กลางทางประวัติศาสตร์ของเมือง (Historic Urban Centre) และพื้นที่โดยรอบภายในแผนแม่บท (Master Plan) ขอบเขตของพื้นที่ที่มีคุณค่าทางประวัติศาสตร์ภายในพื้นที่เฉพาะที่เกี่ยวกับการวางผังเมืองและการออกแบบสถาปัตยกรรมสำคัญ ชูแสง 2527:76:77) ซึ่งแต่ละขอบเขตของการอนุรักษ์นี้ จะมีวิธีการป้องกันการเสื่อมโทรมและสงวนรักษาสภาพศิลปสถาปัตยกรรมที่มีคุณค่าที่มีลักษณะ เช่นเดียวกับการวางผังเมือง โดยเป็นเรื่องที่เกี่ยวกับการออกแบบและวางแผนกายภาพ (Physical Planning and Design) ภายในเมือง

แนวความคิดนี้ได้รับการยอมรับและนำไปใช้ในโครงการอนุรักษ์เมือง และ ส่วนของเมืองหลายแห่งในทวีปยุโรป โดยแสดงให้เห็นถึงวิธีการที่เป็นระเบียบแบบแผนมากขึ้น ทั้งนี้จะมีหลักการเป็นตัวควบคุมการจัดระเบียบและดำเนินการ ซึ่งหลักใหญ่ที่ใช้ในการวางแผนอนุรักษ์มีดังนี้ คือ (Marasovic Appleyard ,Ed 1979: 164-177 อ้างถึงใน สาคิศ ชูแสง 2527: 74-75)

- การอนุรักษ์ศูนย์กลางทางประวัติศาสตร์ ควรจะพิจารณาตามสภาพและฐานะที่เป็นอยู่จริง ซึ่งนอกจากปัญหาที่เกี่ยวกับโบราณสถาน สถาปัตยกรรมและสภาพแวดล้อมแล้วยังมีปัญหาคืออื่น ๆ อีก เช่น ปัญหาที่อยู่อาศัย ปัญหาการจราจร ปัญหาทางด้านเศรษฐกิจ สังคมฯลฯ

- การวางแผนอนุรักษ์ศูนย์กลางทางประวัติศาสตร์ซึ่งถือได้ว่าเป็นส่วนหนึ่งของเมือง ควรคำนึงหรือยึดหลักการวางผังเมือง โดยอาศัยหลักฐานการวิเคราะห์ข้อมูลตลอดจนให้ความสำคัญแก่คุณค่าทางประวัติศาสตร์ภายในพื้นที่นั้นเป็นพิเศษ

- แต่ละขั้นตอนของการอนุรักษ์ ควรจะมีการศึกษาโดยละเอียดก่อนที่จะลงมือดำเนินการและทำบันทึกหลักฐานการทำงานอย่างละเอียด

- วิธีการอนุรักษ์ที่ได้ผลที่สุด คือ การปรับสภาพของสิ่งที่เราจะอนุรักษ์ให้ดำรงอยู่ได้ในสภาพสังคม และเศรษฐกิจปัจจุบัน ซึ่งเป็นกรวางแผนอนุรักษ์ที่เกี่ยวข้องกับด้านเทคนิคและด้านเศรษฐศาสตร์
- การดำเนินการอนุรักษ์จำเป็นต้องเคารพต่อกฎเกณฑ์เดิมของงานแต่ละสมัย ซึ่งในบางครั้งอาจจำเป็นต้องเปลี่ยนแปลงเพื่อใช้ประโยชน์อย่างอื่นซึ่งต่างจากเดิม จึงต้องศึกษาส่วนต่าง ๆ ของอาคารอย่างละเอียด และเลือกรักษาเฉพาะส่วนที่สำคัญจริง ๆ ส่วนที่เหลืออาจต้องตัดออกไป ถ้าทำให้เสื่อมคุณค่าต่อรูปทรงอาคารนั้น
- การปรับสภาพบริเวณเมืองเก่าให้มีชีวิตขึ้น บางครั้งอาจต้องใช้วิธีการแก้ปัญหาโดยใช้แนวความคิดและวิธีการสมัยใหม่ แต่ทั้งนี้ต้องคำนึงถึงความสอดคล้องประสานกันของสภาพแวดล้อมทางประวัติศาสตร์
- การดำเนินการอนุรักษ์ ควรจะได้รับความร่วมมือจากหน่วยงานวางแผนของเมือง เช่น สำนักผังเมือง หรือผู้เชี่ยวชาญในสาขาที่เกี่ยวข้องทุกๆ ขั้นตอนของการทำงาน ตั้งแต่การวิเคราะห์ไปจนถึงการลงมือปฏิบัติ

นอกจากนี้ Roy Worskett (1969: 42-56) ได้เสนอหลักการอนุรักษ์เพิ่มเติมไว้ดังนี้คือ

- การอนุรักษ์ไม่สามารถที่จะเก็บหรือรักษาทุกสิ่งทุกอย่างไว้ได้ มีข้อจำกัดของเมืองมาก ที่ทำให้การอนุรักษ์ทำได้ไม่เต็มที่ เช่น ปัจจัยทางเศรษฐกิจ สังคมและสภาพแวดล้อม บางครั้งในการอนุรักษ์ต้องยอมให้มีการเปลี่ยนแปลงบ้างเพื่อความเป็นไปได้ การพิจารณาคัดเลือกอาคารที่จะอนุรักษ์โดยประเมินคุณค่าและจัดลำดับความสำคัญของสิ่งก่อสร้างนั้น จะทำให้ทราบรูปแบบแนวทางหรือนโยบายในการอนุรักษ์ต่อไป
- การอนุรักษ์กับการเปลี่ยนแปลงนั้น เป็นสิ่งที่ต้องดำเนินควบคู่ไปด้วยกัน เมื่อมีการอนุรักษ์ส่วนหนึ่งส่วนใดของเมือง จึงต้องเปิดโอกาสให้มีการพัฒนาขึ้นในพื้นที่ส่วนอื่นโดยสมดุลกัน มิฉะนั้นแล้วจะทำให้เมืองหยุดการเจริญเติบโต
- การอนุรักษ์อาคารและสิ่งก่อสร้าง ควรอยู่บนพื้นฐานของการใช้งานอย่างมีประสิทธิภาพและมีความเป็นไปได้ทางเศรษฐกิจ คือ ไม่สิ้นเปลืองค่าดูแลรักษาและมีการใช้งานอย่างเหมาะสม

- หน่วยงานส่วนท้องถิ่นควรเป็นผู้ที่มีบทบาทในการลงทุน และการใช้กำลังคน โดยร่วมมือกับภาคเอกชน โดยอาจแบ่งหน้าที่ให้เหมาะสมและไม่ขัดแย้งกัน เช่น หน่วยงานท้องถิ่นลงทุนทางด้านจัดการสถานแวดล้อม ในขณะที่เอกชนดูแล รักษาและซ่อมแซมอาคาร เป็นต้น

- ความสำเร็จของการอนุรักษ์ส่วนหนึ่งมาจากคนในสังคมนั้น และเนื่องจากประชาชนส่วนใหญ่ยังขาดสำนึก ความรู้ ความเข้าใจ จึงจำเป็นต้องให้การศึกษาหรือประชาสัมพันธ์ เพื่อเสริมสร้างความสำนึกในคุณค่ามรดกทางวัฒนธรรม และก่อให้เกิดความหวงแหนในสิ่งที่มีคุณค่าเหล่านั้น

2.1.4 แนวทางในการอนุรักษ์

ก่อนที่จะดำเนินการใด ๆ ทางการอนุรักษ์ ผู้อนุรักษ์ควรมีวัตถุประสงค์ที่ชัดเจน นั่นคือ จะอนุรักษ์ไว้เพื่ออะไรหรือจะใช้ประโยชน์อย่างไรในอนาคต เช่น การรักษาไว้เพื่อเป็นอนุสาวรีย์ โบราณที่เป็นส่วนหนึ่งของเหตุการณ์ทางประวัติศาสตร์หรือเป็นส่วนเชื่อมต่อของวัฒนธรรมและเป็นผลงานที่แสดงถึงความรุ่งเรืองในอดีต ประโยชน์เหล่านี้จะทำให้การกำหนดบทบาทของโบราณสถานชัดเจนและมีความสำคัญอย่างต่อเนื่องซึ่งหมายถึงการดูแลรักษาเอาใจใส่เป็นอย่างดี

Roy Worskett (1969 : 46 อ้างถึงใน จารุณี ศิริมังคะลา 2532 : 52-53) ได้เสนอการกำหนดแนวทางในการอนุรักษ์ไว้ดังนี้

1) กำหนดบริเวณ ขอบเขตของพื้นที่และสำรวจสภาพอาคารที่มีคุณค่าทางประวัติศาสตร์เพื่อจัดลำดับความสำคัญและประเมินคุณค่าสิ่งก่อสร้างต่าง ๆ ที่จะช่วยให้การตัดสินใจในการอนุรักษ์เป็นไปอย่างมีเหตุผล และกำหนดบริเวณที่ห้ามหรือไม่ให้มีการเปลี่ยนแปลง

2) กำหนดแนวทางและข้อจำกัดในการเปลี่ยนแปลง (Discipline of Change) ซึ่งมีขั้นตอนต่าง ๆ ดังนี้

ก) นโยบายกำหนดความสูงของอาคาร (High Building Policy) โดยเฉพาะอาคารสูงต้องคำนึงถึงเส้นขอบฟ้าเดิมของเมือง อาคารที่สร้างขึ้นใหม่จะต้องพยายามรักษาขนาด (Scale) และเส้นขอบฟ้า (Sky Line) ของเมือง

ข) แนวทางในการออกแบบ (Design Discipline) และลักษณะทางกายภาพที่เหมาะสมของอาคารที่สร้างใหม่ในบริเวณอนุรักษ์ (Design Infilling) โดย

คำนึงถึงคุณค่าของมุมมอง (Visual Quality) นำเอาลักษณะเฉพาะของเมืองมากำหนดแนวทางในการพัฒนา เช่น คำนึงถึงเส้นขอบฟ้า จุดสังเกต ภูมิทัศน์ของเมือง และทางด้านคุณภาพของการวางผังและจัดที่ว่าง (Lay out and Space) เป็นต้น

ค) กำหนดแนวทางในการออกแบบภูมิทัศน์ของเมือง (Townscape Discipline) เมืองแต่ละเมืองจะมีลักษณะเฉพาะในการวางผังเมือง ลักษณะถนน การจัดที่โล่ง ที่ว่างระหว่างอาคาร กำแพงหรือประตูเมืองเก่าซึ่งเป็นเอกลักษณ์ของเมือง ดังนั้นแนวทางในการออกแบบหรือพัฒนา จะต้องอนุรักษ์ทั้งทางด้านกายภาพและคุณภาพของมุมมอง เพื่อให้เกิดรู้สึกกลมกลืนกับโครงสร้างเดิมของเมือง

2.1.5 การวางแผนงานเพื่อการอนุรักษ์

การวางแผนงานเพื่อการอนุรักษ์เมือง โบราณหรือเมืองทางประวัติศาสตร์ มีลักษณะ เช่นเดียวกับการวางแผนงานโดยทั่ว ๆ ไป โดยมีขั้นตอนหรือขบวนการต่าง ๆ ที่สำคัญ ดังนี้

1) การสำรวจ ศึกษา เพื่อหาข้อมูลและปัญหาต่าง ๆ (Research Stage)

การศึกษาในขั้นตอนนี้จะมีลักษณะและรายละเอียดที่อาจจะแตกต่างกันออกไป ทั้งนี้ขึ้นอยู่กับลักษณะของเมืองและโบราณสถาน แต่โดยทั่วไปแล้วจะศึกษาเรื่องหลัก ๆ ได้แก่

ก) การศึกษาทางด้านประวัติศาสตร์ เพื่อทราบความเป็นมา พัฒนาการและความสำคัญของเมืองในด้านต่าง ๆ

ข) การศึกษาทางด้านโบราณคดี เพื่อเป็นตัวชี้หรือเป็นแนวทางในการสงวนรักษาโบราณสถาน ตลอดจนเป็นข้อมูลในการออกแบบและพัฒนาพื้นที่ในการอนุรักษ์เมืองทางประวัติศาสตร์ให้สอดคล้องกับข้อมูลทางโบราณคดีมากที่สุด

ค) การศึกษาทางด้านกายภาพ เพื่อเป็นตัวชี้หรือเป็นแนวทางในการอนุรักษ์และพัฒนาด้านกายภาพของเมือง เช่น สถาปัตยกรรมศาสตร์ ภูมิสถาปัตย์ การใช้ที่ดิน กรรมสิทธิ์ที่ดินตลอดจนอาคารสิ่งก่อสร้าง สาธารณูปโภค สาธารณูปการของเมือง

ง) การศึกษาทางด้านสังคม เพื่อทราบถึงวิถีชีวิตของชุมชน จำนวน ประชากร คร่าว เรือน อาชีพ การศึกษานี้จะทำให้ทราบถึงแนวโน้มการขยายตัวของเมืองในอนาคต และเป็นข้อมูลในการวางแผนพัฒนาทางด้านสังคม รายได้ ตลอดจนมีผลในการวางแผนรองรับการเจริญเติบโตของเมือง

จ) การศึกษาทางด้านการท่องเที่ยว เพื่อทราบถึงจำนวนและแนวโน้มของการขยายตัวทางการท่องเที่ยว ตลอดจนสิ่งอำนวยความสะดวกสำหรับนักท่องเที่ยวที่ต้องจัดเตรียมไว้บริการในอนาคต

ฉ) ศึกษาสาเหตุของการเสื่อมโทรมของโบราณสถาน เพื่อที่จะนำข้อมูลมาเป็นแนวทางในการอนุรักษ์

ช) ศึกษากฎหมาย พระราชบัญญัติ กฎบัตรสากลที่เป็นที่ยอมรับและเกี่ยวข้องกับโบราณสถาน เพื่อทราบถึงข้อกำหนดและวิธีการที่จะนำมาใช้ปฏิบัติในขั้นตอนของการวางแผนและดำเนินการ

2) การออกแบบและวางแผน (Planning Stage)

ขั้นตอนนี้เป็นการนำข้อมูลที่ได้จากการสำรวจ ศึกษาวิเคราะห์และจัดระบบวางแผนงาน เช่น การวิเคราะห์ประวัติและพัฒนาการของพื้นที่ สภาพเศรษฐกิจ สังคม และสิ่งแวดล้อม ประเมินคุณค่าและจัดลำดับความสำคัญของโบราณสถาน ผลที่ได้ในขั้นนี้จะเป็นแผนปฏิบัติการหรือแผนแม่บท (Master Plan) ซึ่งจะประกอบไปด้วย เป้าหมายการดำเนินงาน ขอบเขต ระยะเวลา วิธีการและงบประมาณที่ใช้ในการดำเนินงาน

การกำหนดแผนงานหรือแผนแม่บทในการอนุรักษ์ อาจแบ่งย่อยเป็นแผนต่าง ๆ เช่น แผนงานด้านโบราณคดี แผนงานด้านการสงวนรักษา แผนงานพัฒนาเมือง แผนงานพัฒนาสังคม เป็นต้น

3) การดำเนินงาน (Implementation Stage)

การทำงานในขั้นตอนนี้ ได้แก่ การดำเนินงานตามแผนที่ได้กำหนดไว้ โดยขอความร่วมมือจากผู้เชี่ยวชาญสาขาต่าง ๆ และสิ่งสำคัญในขั้นนี้ก็คือ การจัดระบบการบริหาร (Organization) ของโครงการให้มีประสิทธิภาพ และควรทำบันทึกแสดงหลักฐานการทำงานโดยละเอียด

4) การดูแลรักษาหลังการดำเนินการ (Maintenance Stage)

ขบวนการขั้นสุดท้ายได้แก่ การดูแลรักษาสภาพต่าง ๆ ให้คงสภาพควบคุมให้อยู่ในสภาพที่ดี และก่อให้เกิดประโยชน์ในแง่มุมต่าง ๆ เช่น ทางการศึกษา ทางสังคม ทางการท่องเที่ยวและการกระจายรายได้

2.1.6 มาตรการและองค์ประกอบที่สำคัญในการอนุรักษ์

การทำงานด้านอนุรักษ์จะมีประสิทธิภาพและประสพผลสำเร็จตรงตามเป้าหมายและวัตถุประสงค์ที่กำหนดได้ จะขึ้นอยู่กับองค์ประกอบ 4 ประการด้วยกัน คือ

1) งบประมาณหรือแหล่งเงินทุน

ในแต่ละขั้นตอนของการอนุรักษ์ เช่น การสำรวจ ศึกษาและวิเคราะห์ ข้อมูล ต้องอาศัยงบประมาณหรือเงินมาช่วยสนับสนุนในการทำงาน แหล่งเงินทุนเหล่านี้ส่วนใหญ่ จะได้มาจากภาครัฐบาลทั้งส่วนกลางและส่วนท้องถิ่น และนอกจากนี้อาจได้มาจากความร่วมมือช่วยเหลือจากภาคเอกชนหรือจากต่างประเทศ เมื่อการอนุรักษ์สำเร็จลุล่วงไป รายได้จากค่าผ่านประตูก็สามารถนำมาใช้ในการดูแลรักษาภายหลังการอนุรักษ์

2) บุคลากร

การอนุรักษ์เมืองหรือชุมชนเป็นเรื่องของการศึกษาเรื่องราวของเมืองในหลาย ๆ ด้าน ดังนั้นจึงต้องมีผู้เชี่ยวชาญสาขาต่าง ๆ เข้ามาช่วยกันค้นคว้าตามแนวทางของตน ทั้งนี้เพื่อจะได้มีความเข้าใจถึงปัญหาที่เกิดขึ้นได้อย่างลึกซึ้ง บุคคลเหล่านี้ได้แก่ สถาปนิกที่ทำงานเกี่ยวกับการอนุรักษ์ นักประวัติศาสตร์ นักประวัติศาสตร์ศิลปะ นักโบราณคดี ตลอดจนบุคคลอื่นที่มีความชำนาญในการบริหารโครงการ นอกจากนี้ประชาชนในพื้นที่ก็มีส่วนสำคัญในการทำงานอนุรักษ์ ซึ่งในฐานะที่เป็นเจ้าของพื้นที่ก็ควรช่วยกันดูแล เอาใจใส่ ตลอดจนตระหนักในคุณค่าของมรดกทางวัฒนธรรมและให้ความร่วมมือในการทำงาน

3) อำนาจ

มาตรการที่สำคัญอย่างหนึ่งในการดูแลรักษามรดกทางวัฒนธรรมให้คงอยู่ในสภาพเดิมก็คือ อำนาจ การอนุรักษ์จำเป็นต้องอาศัยกฎหมายในการใช้อำนาจเพื่อป้องกันการทำลายหรือการสูญเสีย การใช้อำนาจนี้ได้แก่ การออกกฎหมายควบคุม การขึ้นทะเบียนโบราณสถานและออกกฎหมายที่ทำให้ก่อนอนุรักษ์สามารถดำเนินการต่าง ๆ ได้ตามความจำเป็น

กฎหมายที่เกี่ยวข้องกับการอนุรักษ์นี้ ได้แก่ พระราชบัญญัติโบราณสถาน โบราณวัตถุ ศิลปวัตถุและพิพิธภัณฑสถานแห่งชาติ พระราชบัญญัติการผังเมือง พระราชบัญญัติ การควบคุมอาคาร เป็นต้น

4) หน่วยงานอนุรักษ์

มรดกทางวัฒนธรรมเป็นสมบัติของทุกคนในชาติ การอนุรักษ์จึงเป็นหน้าที่ที่ควรจะช่วยกันรักษา สิ่งที่สำคัญที่สุดประการหนึ่ง เพื่อให้การดำเนินงานอนุรักษ์เป็นไปอย่างราบรื่น ก็คือ การจัดระบบงานที่ประสานกันอย่างเหมาะสม ซึ่งการประสานความร่วมมือกัน ในระหว่างหน่วยงานที่มีหน้าที่ความรับผิดชอบในแต่ละแนวทาง จะช่วยลดปัญหาต่าง ๆ ที่เกิดขึ้น ในระหว่างการอนุรักษ์และนำไปสู่การทำงานที่ประสบผลสำเร็จ หน่วยงานต่าง ๆ เหล่านี้ได้แก่ สำนักเมือง การเคหะแห่งชาติ กรมศิลปากร การท่องเที่ยวแห่งประเทศไทย สมาคมหรือชมรมที่ทำงานเกี่ยวกับการอนุรักษ์ ฯลฯ

2.2 นโยบาย กฎหมายและงานวิจัยที่เกี่ยวข้องกับการอนุรักษ์เพื่อพัฒนาเทศบาลเมืองลพบุรี

2.2.1 นโยบาย

การวางแผนทางการอนุรักษ์นั้นจะมีความสัมพันธ์กับแผนในระดับต่าง ๆ นับตั้งแต่ระดับประเทศจนถึงระดับท้องถิ่น นโยบายเหล่านี้ส่วนใหญ่จะเป็นตัวกำหนดที่เกี่ยวข้องกับเมือง ซึ่งในส่วนที่มีผลต่อการอนุรักษ์พื้นที่ มีดังนี้

- 1) ผังเมืองรวมเมืองลพบุรี พ.ศ.2547 (สำนักผังเมือง กระทรวงมหาดไทย 2527)

การจัดวางผังเมืองรวมลพบุรี เป็นโครงการที่สำนักผังเมือง กระทรวงมหาดไทยเป็นผู้รับผิดชอบดำเนินการ โดยมีนโยบายและมาตรการเพื่อจัดระบบการใช้ประโยชน์ที่ดินให้มีประสิทธิภาพ สามารถรองรับและสอดคล้องกับการขยายตัวของชุมชนในอนาคต ครอบคลุมพื้นที่บางส่วนของตำบลต่าง ๆ ในเขตอำเภอเมือง จังหวัดลพบุรี ที่มีขนาดพื้นที่รวมทั้งสิ้น 53.64 ตารางกิโลเมตร

วัตถุประสงค์ในการวางแผนและจัดทำผังเมืองรวมนี้เพื่อใช้เป็นแนวทางในการพัฒนาการดำรงรักษาเมือง การใช้ประโยชน์ในทรัพย์สิน การคมนาคมและการขนส่ง การสาธารณสุข โภค บริการสาธารณะและสภาพแวดล้อมบริเวณ เขตผังเมืองรวมเมืองลพบุรี โดยให้สอดคล้องกับการอนุรักษ์ เขตเมืองเก่าลพบุรี

การพัฒนาการใช้ที่ดินนั้น จะถือตามลักษณะของการขยายตัวในปัจจุบัน โดยปรับปรุงจากโครงสร้างเมืองที่มีอยู่เดิม กำหนดพื้นที่เพื่อการใช้ประโยชน์ที่ดินแต่ละประเภทให้เหมาะสมกับศักยภาพและสอดคล้องกับโครงสร้างหลักของศูนย์กลางต่าง ๆ ของชุมชน เช่น ย่านพาณิชยกรรมจะคงอยู่ในใจกลางเมืองและถนนสายหลัก ส่วนพื้นที่ในบริเวณเมืองเก่าทั้งหมด จะถูกกำหนดให้เป็นที่ดินประเภทอนุรักษ์ศิลปวัฒนธรรม

2) แผนพัฒนาการอนุรักษ์สิ่งแวดล้อมศิลปกรรม (สำนักงานคณะกรรมการสิ่งแวดล้อมแห่งชาติ 2528)

สำนักงานคณะกรรมการสิ่งแวดล้อมแห่งชาติ ได้เสนอแผนพัฒนาการอนุรักษ์สิ่งแวดล้อมศิลปกรรมต่อคณะกรรมการสิ่งแวดล้อมแห่งชาติ เนื่องจากในปัจจุบันสิ่งแวดล้อมศิลปกรรมได้รับความเสียหายและถูกทำลายทั้งทางตรงและทางอ้อม จากการเสื่อมโทรมไปตามกาลเวลาและสภาพแวดล้อมตามธรรมชาติ จากบุคคลบางกลุ่มที่มีพฤติกรรมอันมิชอบด้วยกฎหมายและจากการพัฒนาที่ขาดการศึกษาเรื่องผลกระทบต่อสิ่งแวดล้อมศิลปกรรม ทำให้มรดกทางวัฒนธรรมอันมีค่าของชาติสูญหายและทรุดโทรมไปหลายแห่ง อาทิ ความสิ้นเสื่ออันเกิดจากการก่อสร้างอาคารที่อยู่ใกล้เคียงโบราณสถาน การเปลี่ยนแปลงตามสภาพแวดล้อมหรือภูมิสถาปัตยกรรมของโบราณสถานก่อให้เกิดทัศนวิสัยไม่ดีต่อโบราณสถาน การรื้อกำแพงเมืองโบราณ การถมคูเมืองเก่า การสร้างสาธารณูปโภค สาธารณูปการ ผ่านกลางเมืองโบราณ หรือการสร้าง เขื่อนเพื่อการผลิตกระแสไฟฟ้าโดยขาดการศึกษาในเรื่องของมรดกทางวัฒนธรรม เป็นต้น

สิ่งต่าง ๆ เหล่านี้ เป็นตัวอย่างของอุปสรรคในการอนุรักษ์สิ่งแวดล้อมศิลปกรรมทั้งในอดีตและปัจจุบัน การดำเนินการอนุรักษ์ที่ผ่านมาเป็นเพียงการแก้ปัญหาเฉพาะหน้าเป็นเรื่อง ๆ ไป ดังนั้นวัตถุประสงค์ของแผนนี้จึงเน้นหนักในการที่จะพัฒนาวิธีการอนุรักษ์สิ่งแวดล้อมศิลปกรรมให้เป็นระบบ เพื่อให้สิ่งแวดล้อมศิลปกรรมของชาติได้รับการดูแลรักษาและอนุรักษ์อย่างถูกต้อง ทำให้ประชาชนในท้องถิ่นมีความรู้สึกผิดชอบในการช่วยกันคุ้มครองรักษาและเห็นคุณค่าของศิลปกรรมท้องถิ่น ตลอดจนแก้ไขปรับปรุงกฎหมายที่เกี่ยวข้องให้เหมาะสมและปฏิบัติได้อย่างจริงจัง

คณะกรรมการสิ่งแวดล้อมแห่งชาติมีความเห็นว่า แผนนี้มีประโยชน์ต่อการดำเนินการอนุรักษ์และพัฒนาสิ่งแวดล้อมศิลปกรรมทั่วประเทศ จึงได้เสนอต่อคณะรัฐมนตรีเพื่อพิจารณาเห็นชอบในหลักการและให้หน่วยงานที่เกี่ยวข้องนำแผนไปปฏิบัติเป็นการเร่งด่วน

3) โครงการอนุรักษ์เขตเมืองลพบุรี (คณะกรรมการอนุรักษ์เขตเมืองเก่า
ลพบุรี 2529)

คณะรัฐมนตรีมีมติเมื่อวันที่ 24 กุมภาพันธ์ 2524 กำหนดแนวทางอนุรักษ์
เขตเมืองเก่าลพบุรีตามแนวทางอนุรักษ์เกาะรัตนโกสินทร์ โดยให้มีมาตรการควบคุมการก่อสร้าง
และซ่อมแซมสิ่งปลูกสร้างในเขตอนุรักษ์ ตลอดจนการพัฒนาเขตเมืองเก่าให้สอดคล้องกับการ
อนุรักษ์ตามหลักการพัฒนาเมืองในพื้นที่ซึ่งมีความสำคัญทางประวัติศาสตร์ และได้กำหนดพื้นที่ที่อยู่
ในบริเวณระหว่างแนวกิ่งกลางแม่น้ำลพบุรี ตั้งแต่ปากคลองบางปีขึ้นไปทางทิศเหนือจดป้อมท่าโพธิ์
ไปตามแนวคลองเรือก (คลองคูเมืองเดิม) ออกประตูช่องกุฎิไปตามคลองบางปีไปจดแม่น้ำลพบุรี
ที่จุดเริ่มต้น

คณะกรรมการได้แต่งตั้งคณะกรรมการจัดทำแผนแม่บท กำหนดแนวทาง
เขตอนุรักษ์เมืองเก่าลพบุรี โดยกำหนดประเภทสิ่งก่อสร้างที่ควรอนุรักษ์ แนวทางการใช้ที่ดิน
ระบบสาธารณูปโภค สาธารณูปการและภูมิสถาปัตยกรรม เพื่อเป็นแนวทางในการอนุรักษ์และ
พัฒนาเพื่อลดความเสียหายของโบราณสถาน และยังเป็นการส่งเสริมการท่องเที่ยวอีกด้วย

2.2.2 กฎหมาย

กฎหมายที่ใช้บังคับให้เกิดประโยชน์ในการดูแลรักษาและควบคุมมรดกทาง
วัฒนธรรม มีทั้งที่เกี่ยวข้องโดยตรงกับโบราณสถาน โบราณวัตถุและศิลปวัตถุ และที่มีความสัมพันธ์
เกี่ยวข้องกับสภาพแวดล้อมโดยรอบนั้นเมื่ออยู่ด้วยกันหลายฉบับ ซึ่งสามารถนำมาใช้ประโยชน์และสม
ควรจะกล่าวถึง มีดังนี้

1) พระราชบัญญัติโบราณสถาน โบราณวัตถุ ศิลปวัตถุและพิพิธภัณฑสถาน
แห่งชาติ พ.ศ. 2504 (เสถียร วิชชลักษณ์ และ สืบวงศ์ วิชชลักษณ์ 2526: 3-13)

หมวด 1

โบราณสถาน

มาตรา 7

เพื่อประโยชน์ในการดูแลรักษาและควบคุมโบราณสถานให้เป็นไปตามพระราช
บัญญัตินี้ ให้อธิบดีมีอำนาจประกาศในราชกิจจานุเบกษาชั้นทะเบียนโบราณสถาน
ใด ๆ ตามที่อธิบดีเห็นสมควรได้และให้มีอำนาจกำหนดเขตที่ดินตามที่เห็นสมควร
เป็นเขตของโบราณสถาน โดยให้ถือว่าเป็นโบราณสถานด้วยก็ตม ประกาศตั้ง
กล่าวนี้อธิบดีจะเพิกถอนหรือแก้ไขเพิ่มเติม ก็ให้กระทำได้โดยราชกิจจานุเบกษา

มาตรา 9 โบราณสถานที่ได้ขึ้นทะเบียนแล้ว และเป็นโบราณสถานที่มีเจ้าของหรือผู้ครอบครองโดยชอบด้วยกฎหมาย ชำรุด หักพัง หรือเสียหายไม่ว่าการใด ๆ ให้เจ้าของหรือผู้ครอบครอง โบราณสถานนั้นแจ้งการชำรุด หักพังหรือเสียหาย เป็นหนังสือไปยังอธิบดีภายในสามสิบวัน นับแต่วันที่เกิดชำรุด หักพังหรือเสียหายนั้น

มาตรา 10 ห้ามมิให้ผู้ใดซ่อมแซม แก้ไข เปลี่ยนแปลง โบราณสถานหรือชุดค้นสิ่งใด ๆ ภายในบริเวณ โบราณสถาน เว้นแต่จะกระทำตามคำสั่งของอธิบดี หรือได้รับอนุญาตเป็นหนังสือจากอธิบดี และถ้าหนังสืออนุญาตนั้นกำหนดเงื่อนไขไว้ประการใด ก็ต้องปฏิบัติตามเงื่อนไขนั้นด้วย

หมวด 5

บทกำหนดโทษ

มาตรา 32 ผู้ใดทำให้เสียหาย ทำลาย หรือทำให้เสื่อมค่าหรือทำให้ไร้ประโยชน์ซึ่งโบราณสถาน ต้องระวางโทษจำคุกไม่เกินหนึ่งปีหรือปรับไม่เกินสองพันบาทหรือทั้งจำทั้งปรับ ถ้าโบราณสถานที่ทำให้เสียหาย ทำลาย ทำให้เสื่อมค่าหรือทำให้ไร้ประโยชน์ เป็นโบราณสถานที่ได้ขึ้นทะเบียนแล้ว ผู้กระทำความผิดต้องระวางโทษจำคุกตั้งแต่สามเดือน ถึงห้าปีและปรับไม่เกินหนึ่งหมื่นบาท

2) ประกาศคณะปฏิวัติ ฉบับที่ 308 เกี่ยวกับกรมศิลปากร พ.ศ.2523

มาตรา 7 ทวิ ห้ามมิให้ผู้ใดปลูกสร้างอาคารตามกฎหมายว่าด้วยการควบคุมการก่อสร้างอาคารภายในเขตของโบราณสถาน ซึ่งอธิบดีได้ประกาศขึ้นทะเบียน เว้นแต่จะได้รับอนุญาตเป็นหนังสือจากอธิบดี

3) ระเบียบกรมศิลปากรว่าด้วยการจัดผลประโยชน์และความคุมสิ่งก่อสร้างในเขตโบราณสถานของกรมศิลปากร พ.ศ.2523

ข้อ 3 เขตที่ดิน โบราณสถานของชาติที่จะนำมาจัดหาผลประโยชน์ตามระเบียบนี้ ได้แก่ บริเวณที่ดินซึ่งมีระยะห่างจากตัวหรือซากของโบราณสถาน หรือบริเวณโบราณสถานซึ่งได้กำหนดไว้ในการประกาศขึ้นทะเบียนโบราณสถาน เป็นระยะไม่น้อยกว่า 20 เมตร

เมื่อได้ทำการก่อสร้างสิ่งปลูกสร้าง หรือเข้าใช้ประโยชน์ในเขตที่ดินของโบราณสถานแล้ว อาคาร สิ่งปลูกสร้างที่ก่อสร้าง หรือบริเวณที่ได้เข้าใช้

ประโยชน์ ต้องไม่ทำให้เสียความงามหรือทำลายคุณค่าของโบราณสถานและต้อง
อยู่ในบริเวณที่เหมาะสม โดยไม่ทำลายสภาวะแวดล้อม หรือเป็นบริเวณที่ต้อง
ห้ามทำการก่อสร้างตามกฎหมาย

ข้อ 4 ผู้ประสงค์จะเช่าที่ดิน อาคาร สิ่งปลูกสร้าง หรือเข้าใช้ประโยชน์ในเขตที่ดิน
โบราณสถาน ต้องแสดงความจำนงเป็นลายลักษณ์อักษร เพื่อขอเช่าหรือเข้าใช้
ประโยชน์ต่ออธิบดีกรมศิลปากรหรือผู้ทำการแทน

ผู้ประสงค์จะก่อสร้างหรือต่อเติมอาคาร สิ่งก่อสร้าง ลงบนเขตที่ดิน
โบราณสถาน ต้องแสดงความจำนงต่ออธิบดีกรมศิลปากรหรือผู้ทำการแทนเป็น
ลายลักษณ์อักษร พร้อมกับส่งแบบแปลนของอาคารสิ่งปลูกสร้างที่จะทำการก่อ
สร้างหรือต่อเติม เพื่อประกอบการพิจารณา

ให้ผู้ได้อนุมัติจากอธิบดีกรมศิลปากรหรือผู้ทำการแทน ให้ทำการเช่า
สิ่งก่อสร้างสิ่งปลูกสร้างหรือเข้าใช้ประโยชน์ในเขตที่ดินโบราณสถาน ทำสัญญา
กับกรมศิลปากรตามแบบและเงื่อนไขที่กรมศิลปากรเป็นผู้กำหนดภายใน 30 วัน
นับแต่วันที่ได้อนุมัติ

ข้อ 5 การก่อให้เกิดการโอน เปลี่ยนแปลง หรือระงับซึ่งสิทธิในตัว หรือทรัพย์สินที่เช่า
หรือที่ดินโบราณสถานที่ใช้ประโยชน์ของผู้ เป็นคู่สัญญากับกรมศิลปากร ภาย
หลังที่ได้ทำสัญญาแล้ว ต้องแจ้งต่ออธิบดีกรมศิลปากรหรือผู้ทำการแทนเป็นลาย
ลักษณ์อักษร เพื่อขออนุญาตก่อนทำกำรนั้น

บทลงโทษ ผู้ใดทำให้เสียหาย ทำลายหรือทำให้เสื่อมค่า หรือทำให้สูญหายหรือไร้ประโยชน์
ซึ่งโบราณวัตถุหรือศิลปวัตถุที่ได้ขึ้นทะเบียนแล้ว ต้องระวางโทษจำคุกตั้งแต่ 6
เดือนถึง 6 ปี และปรับไม่เกิน 20,000 บาท

4) พระราชบัญญัติการผังเมือง พ.ศ. 2518 (เสถียร วิชัยลักษณ์ และ
สืวงศ์ วิชัยลักษณ์ 2524: 2-15)

มาตรา 4 การผังเมือง หมายความว่า การวาง จัดทำและดำเนินการให้เป็นไปตามผัง
เมืองรวมและผังเมืองเฉพาะในบริเวณเมือง และบริเวณที่เกี่ยวข้องหรือชนบท
เพื่อสร้างหรือพัฒนาเมืองหรือส่วนของเมืองขึ้นใหม่ หรือแทนเมือง หรือส่วนของ
เมืองที่ได้รับความเสียหาย เพื่อให้มาทำให้ดียิ่งขึ้นซึ่งสัญลักษณ์ ความสะอาด
สบาย ความเป็นระเบียบ ความสวยงาม การใช้ประโยชน์ในทรัพย์สิน ความ

ปลอดภัยของประชาชนและสวัสดิภาพของสังคม เพื่อส่งเสริมการเศรษฐกิจ สังคมและสภาพแวดล้อม เพื่อดำรงรักษาหรือบูรณะสถานที่และวัตถุที่มีประโยชน์ หรือคุณค่าในทางศิลปกรรม สถาปัตยกรรม ประวัติศาสตร์หรือโบราณคดี หรือ เพื่อบำรุงรักษาทรัพยากรธรรมชาติ ภูมิประเทศที่งดงามหรือมีคุณค่าในทาง ธรรมชาติ

หมวด 5

มาตรา 28 ผังเมืองเฉพาะประกอบด้วย

(3) แผนผังเมืองหรือแผนผังบริเวณซึ่งทำขึ้นเป็นฉบับเดียวหรือหลายฉบับ โดยมีสาระสำคัญทุกประการหรือบางประการ ดังต่อไปนี้

(ฉ) แผนผังแสดงบริเวณที่ตั้งของสถานที่หรือวัตถุที่มีประโยชน์หรือมีคุณค่า ในทางศิลปกรรม สถาปัตยกรรม ประวัติศาสตร์หรือ โบราณคดีที่จะนึ่งส่งเสริมดำรงรักษา หรือ บูรณะ

มาตรา 42 ในระหว่างที่ใช้บังคับพระราชบัญญัติให้ใช้บังคับผังเมืองเฉพาะในท้องที่ใด ถ้า เจ้าพนักงานท้องถิ่นหรือสำนักผังเมืองเห็นว่า สภาพการณ์และสิ่งแวดล้อมในเขต ของผังเมืองเฉพาะได้เปลี่ยนแปลงไป สมควรแก้ไขปรับปรุงข้อกำหนดหรือรายละเอียดของผังเมืองเฉพาะที่บัญญัติไว้ในพระราชบัญญัติ ให้ใช้บังคับผังเมือง เฉพาะเสียใหม่ให้เหมาะสม ให้เจ้าพนักงานท้องถิ่นหรือสำนักผังเมืองเสนอขอ แก้ไข ปรับปรุงผังเมืองเฉพาะต่อคณะกรรมการผังเมือง ถ้าคณะกรรมการผัง เมืองเห็นชอบกับการแก้ไขปรับปรุง และการแก้ไขปรับปรุงนั้นไม่เปลี่ยนแปลงข้อกำหนดและรายละเอียดของผังเมืองเฉพาะ ในส่วนที่เกี่ยวกับการเวนคืนที่ดินหรือ อสังหาริมทรัพย์อย่างอื่นขึ้นอีกหรือการที่จะตั้งหรือย้ายอาคารใหม่ ให้คณะกรรมการผังเมืองรายงานรัฐมนตรี เพื่อออกกฎกระทรวงแก้ไขปรับปรุงผังเมือง เฉพาะ

มาตรา 47 ในท้องที่ใดที่ใช้บังคับพระราชบัญญัติให้ใช้บังคับผังเมืองเฉพาะ แต่ยังไม่ได้ตรา พระราชกฤษฎีกาให้ใช้กฎหมายว่าด้วยการควบคุมการก่อสร้างอาคาร ให้ถือว่า ได้มีการประกาศพระราชกฤษฎีกาให้ใช้บังคับกฎหมายว่าด้วยการควบคุมการก่อสร้างอาคารในเขตผังเมืองเฉพาะนั้น รวมทั้งบริเวณโดยรอบหนึ่งกิโลเมตรนับ จากแนวเขตผังเมืองเฉพาะด้วยในบริเวณหนึ่งกิโลเมตรโดยรอบเขตแห่งผัง เมืองเฉพาะที่ใช้บังคับกฎหมายว่าด้วยการควบคุมการก่อสร้างอาคารตามวรรค หนึ่ง ให้เจ้าพนักงานท้องถิ่นผู้มีอำนาจอนุญาตการก่อสร้างดัดแปลง ต่อเติมหรือ

ซ่อมแซมอาคารตามกฎหมายว่าด้วยการควบคุมการก่อสร้างอาคาร เสนอหลักการให้คณะกรรมการบริหารการผังเมืองส่วนท้องถิ่นพิจารณาและให้ผู้ว่าราชการจังหวัดควบคุมการปฏิบัติงานของเจ้าพนักงานท้องถิ่นให้เป็นไปตามหลักการที่คณะกรรมการบริหารการผังเมืองส่วนท้องถิ่นได้กำหนดไว้

หมวด 8

มาตรา 56

ถ้าอาคารที่จะตั้ง รื้อ ย้าย หรือดัดแปลง เป็นสาธารณสมบัติของแผ่นดิน หรือทรัพย์สินของแผ่นดินที่อยู่ในความครอบครองหรือดูแลรักษาของส่วนราชการใด ให้ผู้ว่าราชการจังหวัดมีหนังสือแจ้งให้ส่วนราชการที่เกี่ยวข้องกับสาธารณสมบัติของแผ่นดินหรือทรัพย์สินของแผ่นดินทราบ และให้ส่วนราชการดังกล่าวมีหนังสือแสดงความยินยอมหรือขัดข้องให้คณะกรรมการบริหารการผังเมืองส่วนท้องถิ่นทราบ ถ้ามีปัญหาโต้แย้งระหว่างส่วนราชการกับคณะกรรมการบริหารการผังเมืองส่วนท้องถิ่น ให้เสนอคณะกรรมการผังเมืองวินิจฉัย

5) พระราชบัญญัติควบคุมอาคาร พ.ศ. 2522 (เสถียร วิชัยลักษณ์และคณะ
อ้างถึงในสำนักงานคณะกรรมการสิ่งแวดล้อมแห่งชาติ 2528: 52-53)

มาตรา 7

ให้รัฐมนตรีมีอำนาจออกกฎกระทรวง ยกเว้น ผ่อนผันหรือกำหนดเงื่อนไขในการปฏิบัติตามพระราชบัญญัตินี้ ไม่ว่าทั้งหมดหรือบางส่วนเกี่ยวกับอาคาร ดังต่อไปนี้

- (1) โบราณสถาน วัดวาอาราม หรืออาคารต่าง ๆ ที่ใช้เพื่อการศาสนา ซึ่งมีกฎหมายควบคุมการก่อสร้างไว้แล้วโดยเฉพาะ

มาตรา 13

ในกรณีที่เหมาะสมห้ามก่อสร้าง ดัดแปลง รื้อถอน เคลื่อนย้ายและใช้หรือเปลี่ยนการใช้อาคารชนิดใด หรือประเภทใด ในบริเวณหนึ่งบริเวณใด แต่ยังไม่มียกกฎกระทรวงหรือข้อบัญญัติท้องถิ่น กำหนดให้รัฐมนตรีโดยคำแนะนำของอธิบดีกรมโยธาธิการหรือเจ้าพนักงานท้องถิ่นแล้วแต่กรณี มีอำนาจประกาศในราชกิจจานุเบกษา ห้ามการก่อสร้าง ดัดแปลง รื้อถอน หรือเคลื่อนย้าย และใช้หรือเปลี่ยนการใช้อาคารในบริเวณนั้นเป็นการชั่วคราวได้และได้ดำเนินการออกกฎกระทรวงหรือข้อบัญญัติหรือข้อบัญญัติท้องถิ่นภายในหนึ่งปีนับแต่วันที่ประกาศนั้นมีผลใช้บังคับ

หมวด 3

การก่อสร้าง ดัดแปลง รื้อถอน เคลื่อนย้าย และใช้หรือเปลี่ยนการใช้อาคาร

มาตรา 22

ห้ามผู้ใดดัดแปลงอาคาร เว้นแต่เจ้าของอาคารจะได้รับอนุญาตจากเจ้าพนักงานท้องถิ่น

6) พระราชบัญญัติส่งเสริมและรักษาคุณภาพสิ่งแวดล้อมแห่งชาติ ฉบับแก้ไขเพิ่มเติม พ.ศ. 2521 (เสถียร วิชัยลักษณ์และคณะ อ้างถึงในสำนักงานคณะกรรมการสิ่งแวดล้อมแห่งชาติ 2528: 53)

มาตรา 6 ให้คณะกรรมการสิ่งแวดล้อมแห่งชาติ มีอำนาจเรียกให้ส่วนราชการ รัฐวิสาหกิจ และบุคคลอื่นส่งเอกสารการสำรวจผลกระทบกระเทือนต่อคุณภาพสิ่งแวดล้อมและเอกสารหรือข้อมูลที่เกี่ยวข้องของโครงการและแผนงานมาพิจารณา ในการนี้อาจเรียกบุคคลที่เกี่ยวข้องมาชี้แจงด้วย หากเห็นว่าโครงการและแผนงานใดทำให้เกิดผลเสียร้ายแรงต่อคุณภาพสิ่งแวดล้อม ให้เสนอมาตรการแก้ไขต่อคณะรัฐมนตรีต่อไป

มาตรา 17 ให้นายกรัฐมนตรี โดยคำแนะนำของคณะกรรมการสิ่งแวดล้อมแห่งชาติ มีอำนาจประกาศในราชกิจจานุเบกษา เพื่อกำหนด

- (1) ประเภทและขนาดของโครงการหรือกิจการของส่วนราชการ รัฐวิสาหกิจ หรือเอกชนที่ต้องมีรายงานเกี่ยวกับการศึกษา มาตรการป้องกันและแก้ไขผลกระทบกระเทือนต่อคุณภาพสิ่งแวดล้อม ตั้งแต่ในระยะเตรียมงาน และต้องเสนอรายงานนั้นต่อสำนักงานคณะกรรมการสิ่งแวดล้อมแห่งชาติ เพื่อพิจารณาให้ความเห็นชอบที่จะดำเนินการ
- (2) มาตรฐานคุณภาพสิ่งแวดล้อมอันมิใช่เป็นเรื่องที่อยู่ในอำนาจหน้าที่ตามกฎหมายของส่วนราชการใดโดยเฉพาะ
- (3) วิธีการที่จะใช้ในการตรวจสอบคุณภาพสิ่งแวดล้อม

7) พระราชบัญญัติที่ราชพัสดุ พ.ศ. 2518 (เสถียร วิชัยลักษณ์และคณะ อ้างถึงในสำนักงานคณะกรรมการสิ่งแวดล้อมแห่งชาติ 2528: 54-55)

มาตรา 4 ที่ราชพัสดุ หมายความว่า อสังหาริมทรัพย์อันเป็นทรัพย์สินของแผ่นดินทุกชนิด

มาตรา 5 ให้กระทรวงการคลังเป็นผู้ถือกรรมสิทธิ์ที่ราชพัสดุ บรรดาที่ราชพัสดุที่กระทรวงการคลังได้มาโดยการเวนคืน หรือการแลกเปลี่ยน หรือโดยประการอื่น ให้กระทรวงการคลังเข้าถือกรรมสิทธิ์ในที่ราชพัสดุนั้น ทั้งนี้ยกเว้นที่ดินที่ได้โดยการเวนคืนตามกฎหมายว่าด้วยการปฏิรูปที่ดินเพื่อเกษตรกรรม

มาตรา 6 ให้มีคณะกรรมการคณะหนึ่ง เรียกว่า "คณะกรรมการที่ราชพัสดุ" ประกอบด้วย รัฐมนตรีว่าการกระทรวงการคลังเป็นประธาน ปลัดกระทรวงการคลังเป็นรองประธาน ปลัดกระทรวงกลาโหม ปลัดกระทรวงเกษตรและสหกรณ์ ปลัดกระทรวงมหาดไทย ปลัดกระทรวงศึกษาธิการ ปลัดกระทรวงอุตสาหกรรม อธิบดีกรมที่ดิน ผู้อำนวยการสำนักผังเมือง เป็นกรรมการและเลขาธิการ และผู้อำนวยการกองรักษาที่หลวง กรมธนารักษ์ เป็นกรรมการและผู้ช่วยเลขาธิการ

ให้คณะกรรมการมีหน้าที่ในการกำหนดนโยบาย หลักเกณฑ์และวิธีการในการปกครองดูแล บำรุงรักษา ใช้และจัดหาประโยชน์เกี่ยวกับที่ราชพัสดุ

มาตรา 11 บรรดาที่ราชพัสดุ ที่กระทรวง ทบวง กรม ได้มาโดยกฎหมายว่าด้วยการเวนคืนอสังหาริมทรัพย์หรือ โดยการแลกเปลี่ยนกรรมสิทธิ์กับเอกชนหรือ โดยประการอื่น ก่อนวันที่พระราชบัญญัตินี้ใช้บังคับ ให้โอนมาเป็นของกระทรวงการคลัง

8) กฎกระทรวง (พ.ศ. 2519) ออกตามความในพระราชบัญญัติที่ราชพัสดุ

พ.ศ. 2518

หมวด 2 การใช้ที่ราชพัสดุ

ข้อ 13 ทวิ ในกรณีที่กระทรวง ทบวง กรมหรือองค์การปกครองท้องถิ่น ซึ่งได้รับอนุญาตจากกรมธนารักษ์ให้ใช้ที่ราชพัสดุเพื่อประโยชน์ในทางราชการ ประสงค์จะเปลี่ยนแปลงการใช้ประโยชน์เป็นอย่างอื่น ที่ผิดไปจากที่ได้รับอนุญาต ให้ทำความตกลงกับกรมธนารักษ์ก่อน

ข้อ 14 ให้กระทรวง ทบวง กรมหรือองค์การปกครองท้องถิ่น ซึ่งได้รับอนุญาตให้ใช้หรือครอบครองที่ราชพัสดุ ดูแลและบำรุงรักษาที่ราชพัสดุ สมอด้วยวิญญูชนจะพึงสงวนทรัพย์สินของตนเองและจะต้องอนุญาตให้ผู้แทนของกรมธนารักษ์ เข้าตรวจทรัพย์สินที่ได้รับอนุญาตให้ใช้หรือครอบครองเป็นครั้งคราว ในเวลาและระยะอันควร

ในกรณีที่ปรากฏว่ากระทรวง ทบวง กรมหรือองค์การปกครองท้องถิ่นใด มิได้ดูแลและบำรุงรักษาที่ราชพัสดุ จนเป็นเหตุให้เห็นได้ว่าจะเกิดความเสียหายต่อที่ราชพัสดุนั้น ให้กรมธนารักษ์แจ้งให้ผู้ใช้หรือครอบครองที่ราชพัสดุจัดการอย่างใดอย่างหนึ่ง เพื่อบำรุงรักษาที่ราชพัสดุ ถ้าผู้ใช้หรือครอบครองที่ราชพัสดุดังกล่าวไม่จัดการโดยไม่มีเหตุผลอันสมควร กรมธนารักษ์จะเรียกที่ราชพัสดุนั้นคืนก็ได้

9) กฎกระทรวง ฉบับที่ 5 (พ.ศ. 2525) ออกตามความในพระราชบัญญัติ
ที่ราชพัสดุ พ.ศ. 2518

ข้อ 2 การโอนกรรมสิทธิ์ที่ราชพัสดุที่มีใช้ที่ดิน เป็นสาธารณสมบัติของแผ่นดินที่ใช้เพื่อ
ประโยชน์ของแผ่นดินโดยเฉพาะ จะกระทำไม่ได้แต่โดยการขาย การแลกเปลี่ยน
หรือการให้ และจะต้องได้รับอนุมัติจากคณะรัฐมนตรีก่อน

การให้ที่ราชพัสดุ จะกระทำไม่ได้เฉพาะเพื่อการศาสนา การสาธารณ
ประโยชน์อย่างอื่น หรือการโอนคืนให้แก่ผู้ยกให้

2.2.3 งานวิจัย

งานวิจัยที่นำมากล่าวถึงสามารถใช้เป็นแนวทางในการศึกษาและอนุรักษ์พื้นที่
โดยจะเป็นเรื่องที่เกี่ยวข้องกับการศึกษาทางด้านต่าง ๆ เช่น การพัฒนา การท่องเที่ยว ภูมิทัศน์
ชุมชน ตลอดจนการอนุรักษ์ซึ่งจะรวมถึงการศึกษาภายในและภายนอกพื้นที่ ซึ่งมีดังนี้คือ

1) การศึกษาเพื่อการวางแผนพัฒนาการท่องเที่ยวในจังหวัดพระนครศรี
อยุธยาและจังหวัดใกล้เคียง (พิชิต แรกชำนาญ 2522)

พิชิต แรกชำนาญ ได้ทำการศึกษาเพื่อวางแผนพัฒนาการท่องเที่ยวใน
จังหวัดพระนครศรีอยุธยา ลพบุรี และสระบุรี โดยสรุปได้ว่า พื้นที่ในโครงการมีศักยภาพในการ
พัฒนาการท่องเที่ยวสูงในภูมิภาคนี้เนื่องจากมีสถานที่ท่องเที่ยวหลายแห่ง เช่น พระนครศรีอยุธยา
และลพบุรีมีชื่อเสียงเกี่ยวกับ โบราณสถานที่สำคัญทางประวัติศาสตร์และศาสนา สระบุรีมีแหล่งท่อง
เที่ยวที่สวยงามทางธรรมชาติ แต่จากปัจจัยทางกายภาพและทางสังคมได้เอื้ออำนวยให้พระนคร
ศรีอยุธยาเป็นศูนย์กลางของแหล่งท่องเที่ยวที่สำคัญมากกว่าลพบุรีและสระบุรี

นอกจากนี้ยังได้ทำการศึกษาถึงความสัมพันธ์และความสำคัญของของสถานที่
ท่องเที่ยวในส่วนต่าง ๆ ในเขตเทศบาลเมืองลพบุรีที่มีโบราณสถานสำคัญหลายแห่ง รวมทั้ง
ประเภทของนักท่องเที่ยวที่มาเที่ยว และความพร้อมของเมืองในด้านการท่องเที่ยว

2) ภูมิทัศน์ของโบราณสถานในจังหวัดพระนครศรีอยุธยาและลพบุรี (พิชิต
แรกชำนาญ และพรพจน์ สุขเกษม 2522)

พิชิต แรกชำนาญ และพรพจน์ สุขเกษม ได้ศึกษาเกี่ยวกับภูมิทัศน์ของ
โบราณสถานในจังหวัดพระนครศรีอยุธยาและลพบุรี โดยทำการศึกษาถึงปัญหา ลักษณะภูมิทัศน์และ

ทัศนียภาพของเมืองและโบราณสถาน กำหนดแนวทางในการปรับปรุงภูมิทัศน์ และการอนุรักษ์โบราณสถานทางประวัติศาสตร์ของเมือง พร้อมทั้งการวิเคราะห์ด้วยภาพถ่าย ภาพเขียนและข้อเสนอแนะในการบำรุงรักษาสิ่งที่มีคุณค่าเหล่านั้น รวมทั้งระบุถึงปัญหาการบุกรุกพื้นที่โบราณสถานต่าง ๆ

3) แผนนโยบายการพัฒนาชุมชนเทศบาลเมืองลพบุรี (ประพันธ์ วิชาศิลป์ 2524)

ประพันธ์ วิชาศิลป์ ได้ศึกษาเกี่ยวกับแนวทางในการพัฒนาชุมชนเทศบาลเมืองลพบุรี ทำการวิเคราะห์ถึงสภาพและความเหมาะสมรวมทั้งหาแนวโน้มขององค์ประกอบที่เป็นส่วนสำคัญในการกำหนดแนวทางของแผนนโยบายการพัฒนานั้นที่เทศบาลเมืองลพบุรี ภายใต้งैอนไขและข้อจำกัดต่าง ๆ ของสภาพและลักษณะของชุมชนที่มีโบราณสถานอยู่มาก มีศักยภาพของการพัฒนาสูงในด้านการท่องเที่ยว กิจกรรมด้านการค้าส่วนใหญ่เป็นแบบการค้าปลีก มีการกระจายตัวของประชากรต่ำ และมีพื้นที่โดยรอบเป็นแหล่งเกษตรที่มีความอุดมสมบูรณ์

การกำหนดแนวทางการพัฒนาจะทำให้ชุมชนเทศบาลเมืองลพบุรีก้าวไปสู่การเป็นเมืองที่มีบทบาทในการท่องเที่ยวสูงขึ้น ทำให้บริเวณเมืองเดิม มีคุณค่าในด้านการเป็นบริเวณประวัติศาสตร์ที่มีสภาพภูมิทัศน์ที่ดี ในขณะที่เดียวกันก็ส่งเสริมให้เกิดการเติบโตไปสู่พื้นที่นอกเขตเมืองอย่างมีระบบ

4) การสำรวจเบื้องต้นเพื่อพัฒนาการท่องเที่ยวจังหวัดลพบุรี (การท่องเที่ยวแห่งประเทศไทย 2530)

โครงการสำรวจเบื้องต้นเพื่อพัฒนาการท่องเที่ยวจังหวัดลพบุรีเป็นการสำรวจศักยภาพและศึกษาวิเคราะห์ข้อมูลเบื้องต้นด้านการท่องเที่ยว เพื่อนำมาเป็นพื้นฐานในการกำหนดแนวทางพัฒนาการท่องเที่ยวจังหวัดลพบุรีในระยะสั้น และเป็นประโยชน์ในการจัดทำการศึกษาเบื้องต้น (Preliminary Study) และการจัดทำแผนหลัก (Master Plan) เพื่อการพัฒนาการท่องเที่ยวของจังหวัดลพบุรีต่อไป

ในรายละเอียดของโครงการเป็นการศึกษาถึงสภาพพื้นฐานทั่วไปของจังหวัดทางด้านกายภาพ ประวัติศาสตร์ เศรษฐกิจ ประชากร สังคม สำรวจ และศึกษาศักยภาพของทรัพยากรการท่องเที่ยว ตลาดการท่องเที่ยว โครงสร้างพื้นฐานและความพร้อมทางการท่องเที่ยว

ผลการศึกษาในส่วนของเทศบาลเมืองลพบุรี เป็นการวิเคราะห์ถึงลักษณะเฉพาะตัวของเมือง เน้นลักษณะเด่นของความเป็นเมืองประวัติศาสตร์ที่มีปัญหาต่าง ๆ เกิดขึ้นภายในเมือง เช่น การบุกรุกพื้นที่โบราณสถาน การก่อสร้างอาคารชิดบริเวณโบราณสถาน ทำลายสภาพภูมิทัศน์และลดคุณค่าของโบราณสถาน ฯลฯ และเสนอแนวทางการพัฒนาทางการท่องเที่ยว โดยสร้างความต่อเนื่องของโบราณสถานที่สำคัญภายในเมือง ได้แก่ ปรากฏค์แขก ปรากฏค์สามยอด ศาลพระกาฬ วัดพระศรีรัตนมหาธาตุ พระนารายณ์ราชนิเวศน์ บ้านหลวงรับราชทูต นอกจากนี้ยังเน้นจุดเด่นเพื่อสร้างความเข้าใจให้กับนักท่องเที่ยว ตลอดจนเสริมสร้างบรรยากาศของเมือง เช่น ปรับปรุงภูมิทัศน์ เสริมแต่งอาคารให้มีลักษณะทางสถาปัตยกรรมที่สอดคล้องหรือส่งเสริมกัน

5) การศึกษาแนวทางเพื่อการพัฒนาเกาะรัตนโกสินทร์ (บริษัทชินครอน แอนด์แอสโซซิเอตจำกัด 2525)

การศึกษานี้ได้กล่าวถึงประวัติและความสำคัญของบริเวณเกาะรัตนโกสินทร์ในฐานะที่เป็นศูนย์กลางทางประวัติศาสตร์ ศิลปวัฒนธรรม ประเพณี อีกทั้งยังเป็นศูนย์รวมจิตใจของประชาชนทั่วประเทศ เนื่องจากบริเวณนี้เป็นที่ตั้งของพระบรมมหาราชวังและวัดพระศรีรัตนศาสดาราม นอกจากนี้ศูนย์กลางราชการการบริหารทั่วประเทศ สถาบันราชการที่สำคัญและศูนย์กลางของความเจริญทางเศรษฐกิจ ธุรกิจการค้า ก็ยังตั้งรวมกันอยู่ในบริเวณนี้

เนื้อหารายละเอียดของการศึกษา เป็นเรื่องสภาพปัจจุบันของพื้นที่ทางด้านกายภาพ เศรษฐกิจ สังคมและสภาพแวดล้อม โดยกล่าวถึงปัญหาที่เกิดขึ้น วิเคราะห์แนวทางการพัฒนา โดยกำหนดบริเวณที่จะอนุรักษ์ออกเป็น 3 ระดับ คือ

- บริเวณที่ห้ามตัดแปลงหรือต่อเติมใด ๆ นอกจากการซ่อมแซมให้คงอยู่ในสภาพเดิม ได้แก่ บริเวณที่ตั้งของโบราณสถานและอาคารสำคัญที่มีคุณค่า ให้อนุรักษ์และรักษาไว้ทั้งหมด โดยไม่อนุญาตให้ทำการรื้อถอนหรือปลูกสร้างอาคารใด ๆ เพิ่มเติม
- บริเวณที่อนุญาตให้มีการต่อเติมได้ แต่ให้เป็นไปในลักษณะที่ทำให้สมบูรณ์ ได้แก่ บริเวณที่มีคุณค่าและความสำคัญรองลงมา ควรปรับปรุงตัวอาคารให้มีสภาพที่เป็นระเบียบและสวยงาม ทำของที่มีอยู่ให้ใกล้เคียงหรือเหมือนของเดิม
- บริเวณที่มีข้อจำกัดในการสร้างน้อย ได้แก่ บริเวณที่มีส่วนสำคัญสูญหายไปหรืออายุของอาคารในระดับต่ำ สามารถเข้าไปพัฒนาปรับปรุง เปลี่ยนแปลงได้และถ้าเคยมีสิ่งสำคัญตั้งอยู่ เช่น แนวป้อมหรือกำแพงเมืองที่ถูกทำลายไป อาจรื้อฟื้นขึ้นมาโดยสร้างเป็นบางส่วน เพื่อแสดงความระลึกถึงหรือแสดงความต่อเนื่องทางประวัติศาสตร์

จากการสรุปปัญหาที่จะต้องดำเนินการพัฒนาและปรับปรุง ผู้ศึกษาได้นำมาประมวลแนวความคิดสำหรับการพัฒนาในรายละเอียดด้านต่าง ๆ ดังนี้

ด้านการอนุรักษ์ กำหนดให้เกาะรัตนโกสินทร์ เป็นศูนย์กลางทางประวัติศาสตร์ มีลักษณะเป็นพิพิธภัณฑ์เปิด ให้มีการเพิ่มที่เปิดโล่งมากขึ้น เพื่อเพิ่มพื้นที่พักผ่อนหย่อนใจแก่ประชาชน เช่น บริเวณริมแม่น้ำ ซึ่งจะช่วยส่งเสริมทัศนียภาพของกลุ่มอาคารที่มีคุณค่าและก่อให้เกิดความสนใจแก่นักท่องเที่ยว นอกจากนี้กิจกรรมประเพณี วัฒนธรรมต่าง ๆ ควรได้รับการส่งเสริมให้เกิดขึ้น

ด้านการพัฒนาสภาวะแวดล้อม นอกจากการกำหนดการใช้ที่ดินให้เป็นที่ว่างมากขึ้นแล้ว การกำจัดกิจกรรมที่ก่อให้เกิดปัญหาและไม่มีความจำเป็นสำหรับบริเวณนี้ เช่น ตลาดขายส่งผักและผลไม้ ก็เป็นสิ่งจำเป็น นอกจากนี้การสร้างสถานที่บำบัดน้ำเสีย จะช่วยส่งเสริมและลดปัญหาทางด้านสภาวะแวดล้อมให้ดีขึ้น

ด้านการกำหนดการใช้ที่ดิน การใช้ที่ดินประเภทที่อยู่อาศัยที่แยกเป็นอิสระจากร้านค้าที่เป็นของราชการและที่เอกชนเช่าพื้นที่ราชการหรือที่เป็นแหล่งเสื่อมโทรม ควรให้ย้ายออกจากพื้นที่ทั้งหมด

ด้านการพัฒนาระบบจราจร ให้มีการจัดระบบที่เกิดความสะดวกต่อผู้โดยสารรถเมล์และคนเดินเท้า กำหนดให้เป็นพื้นที่ที่มีการควบคุมการจราจร เช่น การเก็บค่าธรรมเนียมต่าง ๆ

ด้านการจัดการ ควรมีการดำเนินการเป็นกรณีพิเศษ เช่นการประกาศเป็นเขตควบคุม ตั้งคณะกรรมการรับผิดชอบ ดำเนินการและประสานงานระหว่างหน่วยงานพิจารณาที่จะใช้ในการดำเนินการ จัดขั้นตอนการดำเนินงานตามแผนตามลำดับความสำคัญของโครงการ ตลอดจนการติดตามประเมินผลงานที่ผ่านมาเพื่อนำมาใช้ปรับระบบงานที่จะทำต่อไป

6. การศึกษาบริเวณโบราณสถานเพื่อประกอบการวางแผนพัฒนาเมือง :
เทศบาลเมืองนครศรีอยุธยา (สุวัฒน์ คุ่มวงษ์ 2525)

งานวิจัยฉบับนี้เป็นวิทยานิพนธ์ที่ศึกษาถึงสภาพในอดีตและปัจจุบัน คุณค่า ความสำคัญและปัญหาของบริเวณโบราณสถาน เพื่อเสนอแนะแนวทางการอนุรักษ์พัฒนาบริเวณโบราณสถานและนำผลที่ได้จากการศึกษาไปประกอบการตัดสินใจในการวางแผนพัฒนาเมือง

ขั้นตอนการศึกษามี 5 ขั้นตอน คือ

- ศึกษาข้อมูลเบื้องต้น
- สํารวจบริเวณโบราณสถานในพื้นที่
- ศึกษาวิเคราะห์สภาพโบราณสถาน ความสัมพันธ์ของบริเวณโบราณสถานกับชุมชนเมือง และปัญหาของบริเวณโบราณสถาน
- การกำหนดเกณฑ์พิจารณาคุณค่าความสำคัญ ระดับการอนุรักษ์และพัฒนา
- การวางนโยบายและแนวทางในการอนุรักษ์และพัฒนาบริเวณโบราณสถาน รวมทั้งกำหนดมาตรการในการปฏิบัติให้เป็นไปตามแผน

ผลจากการศึกษาพบว่า ภายในพื้นที่มีโบราณสถานเป็นจำนวนมาก แต่งบประมาณที่จะใช้ในการดำเนินงานอนุรักษ์และพัฒนามีน้อย และผลจากการขยายตัวของเมืองซึ่งเกิดจากการเปลี่ยนแปลงทางเศรษฐกิจและวัฒนธรรม ทำให้ประชาชนไม่ให้ความสำคัญกับโบราณสถาน จึงเกิดปัญหาการบุกรุก ทำลาย ส่งผลกระทบไปถึงการท่องเที่ยวที่มีโบราณสถานเป็นทรัพยากรสำคัญ

การศึกษาดังนี้ได้เสนอนโยบายการอนุรักษ์และพัฒนาบริเวณโบราณสถานจากหน่วยงานของรัฐ โดยมีแนวทางและมาตรการดังนี้

- ให้การศึกษา ประชาสัมพันธ์ เผยแพร่การอนุรักษ์โบราณสถาน
- แบ่งกลุ่มโบราณสถาน ตามระดับคุณค่าความสำคัญและระดับการได้รับการอนุรักษ์พัฒนา
- จัดระเบียบการใช้ที่ดิน และสภาพแวดล้อมชุมชน
- ส่งเสริมกิจกรรมประเพณี และศิลปวัฒนธรรม
- จัดระบบสาธารณูปโภค สาธารณูปการ

- จัดระบบการท่องเที่ยว
- ข้อเสนอแนะการอนุรักษ์พิพิธภัณฑสถานโบราณสถานที่สำคัญ

7) การศึกษาเพื่อเป็นแนวทางในการวางแผนอนุรักษ์ในเขตกำแพงเมือง
เชียงใหม่ (ปรานอม ต้นสุชานันท์ 2529)

งานวิจัยฉบับนี้ศึกษาถึงบทบาท หน้าที่และสภาพพื้นฐานทั่วไปของเมืองเชียงใหม่ในระดับภาค จังหวัดและเมือง ซึ่งจะใช้เป็นพื้นฐานในการวางแผนอนุรักษ์ และศึกษาประเมินคุณค่าสถาปัตยกรรม ภูมิทัศน์ชุมชน ภายในเขตกำแพงเมืองชั้นใน ซึ่งเต็มไปด้วยสถานที่ที่มีคุณค่าทางด้านประวัติศาสตร์ สถาปัตยกรรมและศิลปวัฒนธรรม เพื่อจัดลำดับความสำคัญของสถาปัตยกรรมที่มีคุณค่าควรแก่การอนุรักษ์ และหาแนวทางแก้ปัญหาที่เกิดขึ้นกับภูมิทัศน์ชุมชน อันจะเป็นส่วนสำคัญที่จะใช้เป็นแนวทางในการวางแผนอนุรักษ์

จากการศึกษาพบว่า ปัจจุบันเชียงใหม่เป็นเมืองที่มีความสำคัญและเป็นศูนย์กลางในทุก ๆ ด้านของภาคเหนือ อันก่อให้เกิดการขยายตัวของประชากรและเพิ่มปริมาณการใช้ที่ดินอย่างรวดเร็ว ปัญหาต่าง ๆ ที่เกิดขึ้นในเขตเมืองเชียงใหม่มีมากมายหลายประการที่สำคัญก็คือ ปัญหาการขาดการจัดระเบียบการใช้ที่ดิน ซึ่งมีผลโดยตรงต่อการทำลายอาคารเก่าและสภาพแวดล้อมภายในเมือง สมควรได้รับการวางแผน นำไปปฏิบัติอย่างมีประสิทธิภาพและเร่งด่วน ส่วนปัญหาที่เกี่ยวกับอาคารเก่าและสภาพแวดล้อมนั้น ผู้ศึกษาได้เสนอแนวทางการแก้ไขโดยให้มีการประสานงานระหว่างหน่วยงานที่เกี่ยวข้อง ศึกษาคณะบุคลากรที่มีความรู้ความสามารถในหน่วยงานท้องถิ่น ให้การศึกษา ประชาสัมพันธ์หรือสนับสนุนให้เอกชนอนุรักษ์อาคารของตนเอง และเสนอให้เทศบาลเมืองเป็นหน่วยงานที่รับผิดชอบดำเนินงานตามแผนอนุรักษ์

สำหรับการศึกษาและประเมินคุณค่าสถาปัตยกรรมและภูมิทัศน์ชุมชนภายในพื้นที่นั้น โดยทั่วไปยังไม่มีกรอบด้านภูมิทัศน์ชุมชนที่ดี และขาดความระมัดระวังที่จะรักษาบรรยากาศของเมืองเก่าไว้ได้อย่างดีพอ ซึ่งควรได้รับการออกแบบด้านภูมิทัศน์ชุมชนอย่างเป็นระบบ สัมพันธ์ต่อเนื่องกันทั่วบริเวณ ส่วนการศึกษาสถาปัตยกรรมจะแบ่งออกได้เป็น 3 ลักษณะ คือ ศึกษาตามคุณค่าความสำคัญ สภาพ และความเร่งด่วนในการบูรณะ ซ่อมแซมซึ่งแต่ละลักษณะจะแบ่งย่อยออกเป็นกลุ่มต่าง ๆ และมีระดับของการอนุรักษ์ที่แตกต่างกันออกไป

8) การอนุรักษ์พื้นที่ที่มีคุณค่าทางประวัติศาสตร์ ศิลป วัฒนธรรมและสถาปัตยกรรมโดยการวางผังเมือง : กรณีศึกษาพื้นที่ในเขตเมืองเชียงใหม่ (อักษราภรณ์ ไปรานานนท์ 2526)

งานวิจัยฉบับนี้เป็นการศึกษาถึงแนวทางในการอนุรักษ์โบราณสถานและสิ่งก่อสร้างที่มีคุณค่าทางด้านต่าง ๆ โดยใช้วิธีการผังเมืองควบคุมไปกับการอนุรักษ์วิธีอื่น ๆ และแสดงถึงปัญหาที่เกิดขึ้นจากการถูกทำลายหรือทำให้เสื่อมคุณค่าด้วยสาเหตุต่าง ๆ

อักษฎางค์ ไพรภานนท์ ได้เสนอแนวทางการอนุรักษ์ โดยการควบคุมการใช้ที่ดินและรูปร่างลักษณะอาคารในพื้นที่ไว้ดังนี้

ก) นโยบายสำหรับการใช้ที่ดิน

- กำหนดให้พื้นที่ศึกษาเป็นเขตอนุรักษ์ (Conservation Area) ทำหน้าที่เป็นศูนย์กลางวัฒนธรรมพื้นบ้านล้านนา

ข) ข้อกำหนดสำหรับควบคุมการใช้ที่ดินภายในเขตอนุรักษ์

- ห้ามมิให้ใช้ที่โล่งภายในรัศมี 25 เมตรของโบราณสถาน ก่อสร้างอาคารหรือสิ่งปลูกสร้างอื่นๆ เพิ่มเติมและสนับสนุนให้พื้นที่เป็นส่วนสาธารณะหรือสวนหย่อม
- จำกัดกิจกรรมภายในเขตอนุรักษ์ที่ขัดแย้งกับวัฒนธรรมประเพณีไทยหรือกิจกรรมที่ดึงดูดให้เกิดปัญหาการจราจร ปัญหาเสียง กลิ่นควันหรือของเสียอื่น ๆ ที่จะมีส่วนทำลายสภาพแวดล้อม
- ส่งเสริมให้พื้นที่เป็นที่ตั้งของที่พักอาศัยหนาแน่นต่ำ พืชพันธุ์ที่ร้านขายของที่ระลึก บริการนักท่องเที่ยว และสถานที่แสดงสินค้าพื้นเมือง
- กำหนดให้มีการใช้พื้นที่ดินในการก่อสร้างอาคารและอื่น ๆ ไม่เกินร้อยละ 70 ของพื้นที่ทั้งหมด ส่วนที่เหลือเป็นพื้นที่เปิดโล่ง

ค) ข้อกำหนดสำหรับรูปร่างลักษณะอาคารภายในเขตอนุรักษ์

- กำหนดให้อาคารที่จะก่อสร้างหรือดัดแปลง มีรูปแบบที่สอดคล้องกับลักษณะสถาปัตยกรรมล้านนา
- กำหนดความสูงของอาคารที่สร้างขึ้นใหม่แทนอาคารเก่าต้องสูงไม่เกินความสูงของอาคารเดิม

- บริเวณที่อยู่ภายในรัศมี 200 เมตรจากโบราณสถาน อาคารที่สร้างใหม่จะต้องสูงไม่เกิน 2 ชั้น หรือ 8 เมตร ส่วนอาคารที่อยู่นอกรัศมีสูงได้ไม่เกิน 3 ชั้น หรือ 12 เมตร

- กำหนดสีของอาคาร มิให้ใช้สีฉูดฉาด

- กำหนดป้ายโฆษณาให้มีขนาดพื้นที่ไม่เกิน 1.50 ตารางเมตร และห้ามมิให้ติดตั้งหรือยื่นล้ำออกมาในที่สาธารณะ และไม่อยู่สูงเกินกว่าความสูงของอาคาร

9) การอนุรักษ์เมือง Canterbury ในประเทศอังกฤษ (Lewis Braithwaite 1967: 279-281 อ้างถึงใน อภิชาติ ศรีอรุณ 2520: 37-38)

จากบทความของ Lewis Braithwaite ในวารสาร Architecture Review ได้เสนอหลักเกณฑ์ควบคุมเมืองประวัติศาสตร์ Canterbury ซึ่งตั้งอยู่ในบริเวณกำแพงเก่าไว้ดังนี้

- สืบราชการใช้ที่ดินภายในบริเวณที่อนุรักษ์

- จำกัดการใช้ที่ดินประเภทการค้าไม่ให้เพิ่มขึ้นมากกว่าเดิม ส่งเสริมให้บริเวณนี้เป็นย่านพักอาศัยของนักศึกษาและคนชรา

- จำกัดการจราจร (Through Traffic) ไม่ให้ผ่านเข้ามาในบริเวณอนุรักษ์ ย้ายที่จอดรถทั้งหมดออกจากบริเวณและกำหนดให้มีการจราจรน้อยที่สุดภายในบริเวณนี้

- สืบราคาอาคาร และถนนที่มีคุณค่าทางประวัติศาสตร์และบันทึกไว้ในแผนที่ เพื่อทำการอนุรักษ์ด้านรายละเอียด

- ให้ย้ายกลุ่มอาคารสูงออกจากบริเวณอนุรักษ์ทั้งหมด และให้แทนที่ด้วยที่ว่างสีเขียว

- กำหนดให้อาคารที่ต่ำ (Low Building) อยู่ได้ในพื้นที่อนุรักษ์

- ควบคุมรูปแบบ (Pattern) และสัดส่วน (Scale) ของอาคารที่จะทำการก่อสร้างใหม่ภายในบริเวณถนนประวัติศาสตร์ (Historic Street)

- จัดให้เกิดมุมมองที่ดี (Magnificent View) แก้ววัด (Cathedral) ที่สำคัญภายในบริเวณ

10) การอนุรักษ์เมือง Edinburgh ประเทศอังกฤษ (Colin Mc. William 1970: 352-357 อ้างถึงใน อภิชาติ ศรีอรุณ 2520: 38)

Colin Mc. William ได้เสนอแนวทางการอนุรักษ์เมือง Edinburgh ไว้ดังนี้

- ควบคุมการเปลี่ยนแปลงการใช้ที่ดินบริเวณอนุรักษ์
- ควบคุมอัตราส่วนของพื้นที่อาคารกับพื้นดิน (Floor Area Ratio)
- จัดทำแนวทาง (Guide Line) สำหรับการพัฒนาที่จะเกิดขึ้นในบริเวณอนุรักษ์
- ควบคุมลักษณะเฉพาะ (Characteristic) ในการออกแบบลักษณะอาคาร วัสดุที่ใช้ และขนาดต่าง ๆ (Dimension)

2.3 การอนุรักษ์เมืองประวัติศาสตร์ในประเทศไทย

เมืองโบราณหรือเมืองทางประวัติศาสตร์ที่พบในประเทศไทย สามารถแบ่งออกตามลักษณะของเมืองได้เป็น 3 ประเภท คือ

2.3.1 เมืองทางประวัติศาสตร์ที่คงเหลือแต่ซากของเมืองเป็นส่วนใหญ่ เมืองในลักษณะนี้แม้จะมีอาคารทางประวัติศาสตร์ที่ยังคงประโยชน์ใช้สอยอยู่หรือมีอาคารสมัยใหม่ปะปนอยู่บ้างก็อาจจะอนุโลมให้จัดอยู่ในประเภทนี้ เมืองเช่นนี้ได้แก่ อโยธยา สุโขทัย กำแพงเพชร ศรีสัชนาลัย ศรีเทพ

2.3.2 เมืองทางประวัติศาสตร์ที่อาคารส่วนใหญ่ยังมีประโยชน์ใช้สอยอยู่ ได้แก่ กรุงเทพฯ ฯ เชียงใหม่

2.3.3 เมืองทางประวัติศาสตร์ที่มีซากโบราณสถานอยู่ปะปนกับอาคารสมัยใหม่ ได้แก่ ลพบุรี พิมาย

ปัจจุบันรัฐบาลมีนโยบายที่จะสงวนรักษาเมืองและมรดกทางวัฒนธรรมเหล่านี้ไว้เพื่อเป็นหลักฐานทางประวัติศาสตร์ ตลอดจนรักษาสภาพแวดล้อมที่มีคุณค่าสำหรับการอยู่อาศัย โดยมีโครงการอนุรักษ์เมืองประวัติศาสตร์ขึ้นหลายโครงการ ซึ่งการอนุรักษ์เมืองเหล่านี้จะมีแนว

ทางในการดำเนินการตามลักษณะเฉพาะของแต่ละเมือง อันอาจจะนำมาศึกษาหาแนวทางที่เหมาะสมกับพื้นที่ศึกษาได้ต่อไป

โครงการอนุรักษ์เมืองโบราณหรือเมืองทางประวัติศาสตร์ที่สำคัญและสมควรจะนำมากล่าวถึงเป็นตัวอย่างในการศึกษาครั้งนี้ได้แก่

1) โครงการอุทยานประวัติศาสตร์สุโขทัย (กรมศิลปากร กระทรวงศึกษาธิการ 2521)

โครงการอุทยานประวัติศาสตร์สุโขทัย เป็นโครงการแรกของกรมศิลปากรที่มีการวางแผนล่วงหน้าก่อนที่จะดำเนินงานสงวนรักษา อนุรักษ์ และซ่อมแซมมรดกทางศิลปวัฒนธรรม เป้าหมายของโครงการมิได้มุ่งที่จะอนุรักษ์เมืองโบราณไว้แต่เพียงอย่างเดียว แต่รวมถึงการอนุรักษ์และพัฒนาสภาพแวดล้อมในพื้นที่โครงการด้วย

ในการดำเนินงานค้นคว้าและจัดทำแผนแม่บทอุทยานประวัติศาสตร์สุโขทัยกรมศิลปากรต้องอาศัยผู้เชี่ยวชาญเข้ามาช่วยกันศึกษาเรื่องราวต่าง ๆ และนำข้อมูลมาใช้ในการวางแผน โดยการศึกษาค้นคว้าเบื้องต้นได้มีการศึกษาข้อมูลทางวิชาการหลายสาขาและศึกษาความเป็นไปได้ของโครงการ ดังนี้

- ด้านโบราณคดี ประวัติศาสตร์ เพื่อทราบจำนวนและแหล่งที่ตั้งโบราณสถาน ประวัติความเป็นมาของเมือง ลำดับความสำคัญของโบราณสถาน ตลอดจนสภาพของการใช้ที่ดินในอดีต

- ด้านกายภาพ เพื่อต้องการศึกษาความรู้ทางด้านนิเวศน์วิทยา การบริการสาธารณูปโภคของเมืองในปัจจุบัน ภูมิทัศน์ของเมือง สภาพของดินทางด้านวิศวกรรมสร้างและทางด้านการเกษตร ตลอดจนกรรมสิทธิ์ของที่ดินในปัจจุบัน

- ด้านสังคม เศรษฐกิจ เพื่อทราบจำนวนประชากรในเขตพื้นที่จำนวนบ้านเรือน ทิศนคติของชาวเมือง สภาพทางเศรษฐกิจและรายได้ ตลอดจนอาชีพของประชาชนกับแนวทางในการพัฒนาเศรษฐกิจในอนาคต

จากการศึกษาข้อมูลด้านต่าง ๆ นี้ คณะกรรมการจัดทำแผนแม่บทได้เสนอหลักการในการวางแผนพัฒนาโครงการอุทยานประวัติศาสตร์สุโขทัยไว้ ดังนี้

- ในด้านโบราณสถาน ควรมีเป้าหมายเพื่อดูแลโบราณสถานให้คงสภาพอยู่ในปัจจุบัน ไม่ให้พังทลายลง ส่วนงานบูรณะเพิ่มเติมควรทำให้ถูกต้องและหลักวิชา
- จัดให้เกิดสภาพความร่มรื่นโดยอาศัยภาพพจน์ที่ได้จากข้อมูลในศิลาจารึกเป็นหลัก นอกจากนี้จะจัดให้โบราณสถานสำคัญ ๆ มีความเด่นชัดในด้านทัศนียภาพมากขึ้น
- จัดเส้นทางคมนาคมภายในเชื่อมโยงระหว่างโบราณสถานแห่งต่าง ๆ เพื่อสะดวกต่อการเข้าชมและดูแลรักษาโบราณสถาน
- ในกรณีที่ต้องโยกย้ายชุมชนบางส่วนหรือจัดรูปการใช้ที่ดินเพื่อประโยชน์ในการสร้างอุทยานประวัติศาสตร์ จะต้องหาที่อยู่อาศัยและที่ทำกินพร้อมทั้งสาธารณูปโภคให้กับประชาชน
- จัดให้มีการส่งเสริมการท่องเที่ยว โดยให้มีการอำนวยความสะดวกในด้านต่าง ๆ เช่น การศึกษาวัฒนธรรมโดยจัดให้มีการสาธารณูปโภค การสื่อสารและที่พักอาศัยให้เหมาะสม
- ในการจัดอุทยานประวัติศาสตร์ ควรพิจารณาให้สามารถดำเนินการได้ให้เป็นผลตามขั้นตอนให้เหมาะกับกำลัง ทุนทรัพย์ และความสามารถในการบริหารโครงการ
- ในการพัฒนาโครงการ ควรคำนึงถึงประโยชน์ทางเศรษฐกิจ เช่น รายได้ และการจ้างงานให้กับท้องถิ่นให้มากที่สุดที่จะเป็นไปได้

การจัดทำแผนแม่บทอุทยานประวัติศาสตร์สุโขทัยมีรายละเอียดที่แบ่งแยกออกเป็นแผนงานด้านต่าง ๆ รวม 7 แผน คือ

ก) แผนควบคุมการใช้ที่ดิน แผนนี้กำหนดให้มีการจัดระเบียบการใช้ที่ดินในเนื้อที่ 30 ตารางกิโลเมตร โดยแบ่งการใช้ที่ดินออกเป็น 5 ประเภท คือ บริเวณอุทยานประวัติศาสตร์ บริเวณสาธารณูปโภคสาธารณูปการ บริเวณชุมชนที่พักอาศัย บริเวณเกษตรกรรม และบริเวณป่าสงวน

ข) แผนงานด้านโบราณคดีและงานบูรณะโบราณสถาน หลักการในการบูรณะโบราณสถานจะดำเนินการตามขั้นตอนของระบบการอนุรักษ์โบราณสถานตามหลักวิชา

ซึ่งจะต้องสำรวจชุดค้น วิเคราะห์และบูรณะให้เป็นขั้นตอน ใช้มาตรฐานการดำเนินการตามกฎหมาย บัตรสากลแห่งเมือง เวนิส โดยพยายามรักษายานหลักฐานอารยธรรมในอดีตเท่าที่จะทำได้ โดยไม่มีการเปลี่ยนแปลงรูปหรือเครื่องตกแต่ง และพยายามคงสภาพสิ่งแวดล้อมของโบราณสถานไว้ เช่นเดิม ในการบูรณะนั้นจะใช้วัสดุเดิมและจะไม่ต่อเติมโดยขาดหลักฐานที่เชื่อถือได้ ในกรณีที่จะต้องเสริมชิ้นส่วนที่ขาดหายไปให้กลมกลืนกับส่วนใหญ่ จะต้องให้เห็นชัดว่าต่างจากของเดิม ส่วนเทคนิคการอนุรักษ์ อาจใช้เทคนิคสมัยใหม่ได้ ถ้ามีการพิสูจน์ประสิทธิภาพโดยการยืนยันทาง วิทยาศาสตร์ โดยการบูรณะจะเลือกโบราณสถานที่หนาแน่น มีความสำคัญด้านการท่องเที่ยวและมีแหล่งน้ำเพียงพอต่อการจัดภูมิทัศน์ด้วย

ค) แผนการปรับปรุงภูมิทัศน์ การปรับปรุงภูมิทัศน์มีจุดประสงค์ที่จะสร้างบรรยากาศดังที่ปรากฏในจารึกหรือหลักฐานอื่น ๆ และปรับปรุงคุณภาพทางด้านทัศนียภาพของสิ่งแวดล้อมโดยทั่วไป โดยเน้นความสำคัญแก่ตัวโบราณสถาน และให้ความสำคัญต่อวิวด้านทิศตะวันตกที่มีเขาหลวงเป็นฉากหลัง มีการปลูกป่าไม้ผลในและนอกกำแพงเมืองด้านทิศเหนือ ทิศตะวันตกบริเวณอรัญญิกและกลุ่ม โบราณสถานบริเวณเชิงเขา ส่วนทางทิศตะวันออกและทางทิศใต้ จะมีการปลูกเป็นจุด ๆ เท่าที่สภาพน้ำและดินเอื้ออำนวย นอกจากนี้ยังมีการกำหนดเกณฑ์ในการวางแผนและออกแบบด้านต่าง ๆ อย่างละเอียดเพื่อเป็นแนวทางในการจัดทำรูปแบบในการพัฒนาต่อไป โดยแบ่งงานเป็น 3 ประเภท ได้แก่ งานปรับที่ดิน งานตัดต้นไม้และการปลูกทดแทน งานขุดลอกคู สระบัวและตระพัง ตลอดจนทำขอบสระ ปลูกพืชคลุมดินและงานทำทางเท้า ที่จอดรถ การติดตั้งดวงโคมและป้ายสัญญาณต่าง ๆ

ง) แผนการจัดระบบชุมชน แผนการดำเนินการเกี่ยวกับชุมชนสามารถแยกได้ 3 ประเภท คือ

1) ชุมชนที่คงสภาพเดิม ได้แก่ บ้านเรือนที่อยู่ในบริเวณที่ไม่กีดขวางการพัฒนาโครงการอุทยานประวัติศาสตร์และ ไม่มีความจำเป็นต้องมีการปรับปรุงอาคารส่วนนี้จะจัดสาธารณูปโภคให้แก่ประชาชนตามความเหมาะสม

2) ชุมชนที่ต้องปรับปรุง ได้แก่ บ้านเรือนที่ไม่มีปัญหาในเรื่องที่ตั้ง แต่มีลักษณะขัดแย้งกับการพัฒนาปรับปรุงด้านภูมิทัศน์ ส่วนนี้จะต้องมีการเปลี่ยนแปลงการใช้วัสดุบางอย่างให้สอดคล้องกับการจัดภูมิทัศน์ในโครงการ ฯ และจัดสาธารณูปโภคเสริมให้ตามความเหมาะสม

3) ชุมชนที่ต้องโยกย้าย ได้แก่ บ้านเรือนที่กีดขวางการพัฒนาโครงการ ฯ การโยกย้ายจะให้ไปอยู่ในตำแหน่งชุมชนเดิมที่มีความหนาแน่นน้อยหรือ ไปตั้งชุมชนใหม่ (ขนาดประมาณ 200 ครัวเรือน) โดยได้รับค่ารั้งถอนด้วย

จ) แผนพัฒนาด้านการท่องเที่ยว แผนดังกล่าวได้คาดการณ์จำนวนนักท่องเที่ยวที่จะมายังอุทยานประวัติศาสตร์ ฯ แต่ละวันในช่วงต่าง ๆ และความต้องการด้านที่พัก และจากตัวเลขดังกล่าวนี้ จึงเสนอให้มีการสร้างโรงแรมขนาด 100 ห้องขึ้นอีก 5 แห่ง ตั้งแต่ปี พ.ศ. 2522 - พ.ศ. 2531 โดยอยู่ที่พิษณุโลกหรือจังหวัดใกล้เคียง 3 แห่ง และที่สุโขทัย 2 แห่ง นอกจากนี้ ยังมีรถพ่วงชมโบราณสถานจำนวน 2 คัน ออกทุก ๆ ชั่วโมงด้วย โดยระยะหลังของโครงการ จะมีการสร้างศูนย์วัฒนธรรมเพิ่มขึ้น ทั้งนี้ต้องมีการประชาสัมพันธ์ให้ประชาชนสนใจมาท่องเที่ยว โดยร่วมมือกับการท่องเที่ยวแห่งประเทศไทยและองค์การยูเนสโก ในการช่วยจัดทำเอกสารหรืออุปกรณ์ใส่ตักตะกะเพื่ออำนวยความสะดวกในการเผยแพร่ให้ดีขึ้นด้วย

ฉ) แผนส่งเสริมรายได้และอาชีพ ควรทำการส่งเสริมทั้งทางตรงและทางอ้อม โดยที่การส่งเสริมทางตรง ได้แก่ การจัดให้มีการจ้างงานในโครงการให้มากที่สุด โดยเฉพาะงานบูรณะบำรุงรักษาโบราณสถาน งานปรับปรุงภูมิทัศน์ และการปลูกสวนป่า ซึ่งเป็นงานระยะยาวที่ควรใช้แรงงานท้องถิ่น นอกจากนี้ส่งเสริมให้มีการจัดหารายได้จากนักท่องเที่ยว ได้แก่ อุตสาหกรรมในครอบครัว เช่น งานหัตถกรรม งานทอผ้า งานตีเหล็ก ซึ่งจะช่วยให้ประชาชนที่มีเวลาว่างจากการทำนามีรายได้เพิ่มขึ้น โดยหน่วยงานพัฒนาของจังหวัดสุโขทัยน่าจะจะมีบทบาทดำเนินการในเรื่องนี้ เนื่องจากมีหน้าที่โดยตรงอยู่แล้ว จะได้เป็นการแบ่งเบาภาระของโครงการด้วย

ช) แผนงานก่อสร้างสาธารณูปโภคและสาธารณูปการ แผนงานนี้เป็นรายละเอียดการก่อสร้างโครงการด้านการสาธารณูปโภค สาธารณูปการต่าง ๆ เช่น การปรับปรุงพื้นที่ งานจัดตั้งชุมชนใหม่ งานพัฒนาแหล่งน้ำ การพัฒนาถนนในโครงการ การสร้างถนนสายใหม่จากตากไปสุโขทัยทางด้านเหนือของโครงการ โดยไม่ต้องผ่านเข้ามาในเมืองเก่าเช่นในปัจจุบัน งานพัฒนาไฟฟ้า สร้างสถานีตำรวจและงาน ก่อสร้างอาคาร เพื่ออำนวยความสะดวกต่อนักท่องเที่ยว เป็นต้น

2) โครงการกรุงรัตนโกสินทร์ (สำนักงานคณะกรรมการสิ่งแวดล้อมแห่งชาติ 2530 อ้างถึงในจารุณี ศรีมังคะลา 2532: 27-31)

เนื่องจากการเห็นคุณค่าความสำคัญของบริเวณกรุงรัตนโกสินทร์ซึ่งเป็นที่ตั้งของพระบรมมหาราชวัง วัดพระศรีรัตนศาสดาราม วัดพระเชตุพน พระราชวังบวรสถานมงคล แนวกำแพง คลองคูเมือง ตลอดจนวัดวาอารามและตึกกรมบ้านช่องต่าง ๆ ซึ่งสถานที่เหล่านี้ ล้วนมีคุณค่าทางศิลปกรรม สถาปัตยกรรม ประวัติศาสตร์ โบราณคดี รัฐบาลจึงมีแนวความคิดที่จะทำการอนุรักษ์สิ่งสำคัญต่าง ๆ โดยควบคุมการพัฒนาเพื่อมิให้เกิดผลกระทบต่อมรดกทางวัฒนธรรมเหล่านี้ ในการพิจารณาจะครอบคลุมทั้งอาคารบริเวณโดยรอบ ตลอดจนสภาพแวดล้อม เช่น ย่านที่พักอาศัย ย่านการค้า สถานศึกษา และบริเวณริมแม่น้ำเจ้าพระยา

สำนักงานคณะกรรมการสิ่งแวดล้อมแห่งชาติ ได้เสนอโครงการกรุงรัตนโกสินทร์ต่อคณะรัฐมนตรี และได้มีการแต่งตั้งคณะกรรมการโครงการ ฯ ขึ้น โดยความร่วมมือจากกรมศิลปากร กรุงเทพมหานคร นักวิชาการและหน่วยงานเอกชน เข้ามาศึกษาและวางแผนในดาวพัฒนาบริเวณทั้งหมด โดยการแบ่งขอบเขตของกรุงรัตนโกสินทร์ออกเป็น 2 ส่วนคือ ชั้นในและชั้นนอก

ในการดำเนินงานของคณะกรรมการโครงการ ฯ มีขั้นตอนและรายละเอียด ดังนี้

ก) กำหนดนโยบาย แผน แนวทางและมาตรการเพื่อการอนุรักษ์และพัฒนา

- แนวนโยบายการใช้ที่ดินบริเวณกรุงรัตนโกสินทร์
- แผนอนุรักษ์และปรับปรุงสิ่งก่อสร้างภายในบริเวณ
- แนวทางการอนุรักษ์และพัฒนา
- มาตรการการออกกฎหมาย

ข) การอนุรักษ์และพัฒนากรุงรัตนโกสินทร์

คณะกรรมการได้วางแนวทางการอนุรักษ์และพัฒนาบริเวณกรุงรัตนโกสินทร์ โดยกำหนดให้

- บริเวณกรุงรัตนโกสินทร์ชั้นใน เป็นศูนย์กลางทางวัฒนธรรม ศิลปกรรม ประวัติศาสตร์ โบราณคดี ศูนย์บริหารราชการและสถาบันการศึกษา ควบคุมมิให้มีการขยายตัวทางพาณิชย์กรรม อุตสาหกรรม กิจกรรมอื่นที่ทำให้เกิดความหนาแน่นและปัญหามลภาวะ นอกจากนี้ยังส่งเสริมให้มีพื้นที่ว่างโล่งให้มากที่สุด เพื่อส่งเสริมและเชิดชูความสง่างามของโบราณสถานสำคัญ

- บริเวณกรุงรัตนโกสินทร์ชั้นนอก ในการพิจารณาถึงลักษณะการใช้ที่ดิน จะพิจารณาเป็นภาพรวมทั้งพื้นที่ กำหนดให้การใช้ที่ดินเป็นไปตามลักษณะเดิม เช่น ย่านพาณิชย์กรรมให้เป็นแหล่งบริการประชาชนในท้องถิ่น

จากแนวทางการอนุรักษ์และพัฒนา ได้มีการเสนอโครงการและผ่านการพิจารณาจากคณะกรรมการ ฯ แล้ว คือ โครงการรื้อฟื้นโบราณสถานที่สำคัญ โครงการพัฒนาพื้นที่เฉพาะภายในบริเวณ โครงการย้ายสถานที่ราชการที่ไม่จำเป็นต้องอยู่ในบริเวณนี้

ค) มาตรการที่ใช้ในการดำเนินงานตามนโยบายที่ได้กำหนดไว้

- มาตรการชั่วคราวในการควบคุมการก่อสร้างอาคารภาค
รัฐบาล เพื่อพิจารณาถึงผลกระทบด้านสิ่งแวดล้อม
- มาตรการสนับสนุนด้านงบประมาณแก่หน่วยงาน
- มาตรการควบคุมการก่อสร้างอาคาร ได้แก่ ข้อบัญญัติ
กรุงเทพ ฯ มหานคร เรื่องกำหนดบริเวณห้ามก่อสร้าง ดัดแปลง ใช้หรือเปลี่ยนแปลงการใช้อาคารบาง
ชนิดหรือบางประเภทภายในบริเวณ
- มาตรการด้านการป้องกันความเสียหายต่อโบราณสถาน
ได้แก่ การห้ามรถบางชนิดผ่านเข้าในบริเวณ การจัดระบบการจราจร ฯลฯ

ง) การควบคุมให้เป็นไปตามแนวนโยบายและแนวทางที่กำหนดไว้

- ติดตาม ประเมินผลการดำเนินโครงการ
- มอบหมายให้หน่วยงานปฏิบัติ ดำเนินการและรายงานผล
- ปรับปรุงแนวทางการดำเนินงาน

3) ผังเมืองรวมเชียงใหม่ (สำนักผังเมือง กระทรวงมหาดไทย)

ผังเมืองรวมที่ประกาศใช้ในห้องที่อำเภอเมืองและอำเภอใกล้เคียง
ของจังหวัดเชียงใหม่ ใช้เป็นแนวทางในการพัฒนาเมืองเชียงใหม่ ผังเมืองรวมนี้ได้กำหนด
นโยบายและมาตรการเพื่อจัดระบบการใช้ประโยชน์ที่ดินให้มีประสิทธิภาพ ตอบสนองการพัฒนา
ทางด้านเศรษฐกิจและสังคมของชุมชน โดยยึดถือตามลักษณะของการขยายตัวปัจจุบัน คือย่าน
พาณิชย์กรรมจะคงขยายตัวอยู่ในใจกลางเมืองและถนนสายหลัก

นอกจากนี้ ยังให้ความสำคัญในการส่งเสริมและอนุรักษ์ศิลปวัฒนธรรม
สถานแวดล้อมซึ่งมีคุณค่าทางศิลปกรรม ประวัติศาสตร์และโบราณคดี ให้เป็นเอกลักษณ์ของเมือง
เชียงใหม่ โดยกำหนดประเภทการใช้ที่ดินพิเศษ ประเภทการอนุรักษ์เพื่อการส่งเสริมเอกลักษณ์
ศิลปวัฒนธรรมไทยในบริเวณ เขตเมืองเก่าภายในคูและกำแพงเมือง โดยให้ใช้ประโยชน์เฉพาะ
เพื่อการส่งเสริมเอกลักษณ์ ศิลปวัฒนธรรมและสถาปัตยกรรมท้องถิ่น อุตสาหกรรมหัตถกรรม

อุตสาหกรรมท่องเที่ยว สาธารณูปโภคและสาธารณูปการ

ส่วนสุดท้ายเป็นข้อกำหนดประกอบและประเภทของกิจกรรมที่ห้ามหรือสนับสนุนในแต่ละเขตการใช้ที่ดิน เช่น ห้ามก่อสร้างอาคารสูงเกิน 3 ชั้น ห้ามการใช้ที่ดินประเภทที่อาจก่อให้เกิดปัญหามลภาวะ เช่น โรงงาน โรงแรม คลังเชื้อเพลิง ฯลฯ

2.4 สรุป

จากการศึกษาแนวความคิดทางด้านการอนุรักษ์มาตั้งแต่ต้น เราสามารถสรุปความหมายของการอนุรักษ์ที่นำมาใช้ในการศึกษาคั้งนี้ ซึ่งได้แก่ การดูแลรักษาสิ่งที่มีมนุษย์ในอดีตได้สร้างสรรค์ขึ้นมาในชีวิตประจำวัน และเมื่อเวลาผ่านไป สิ่งต่าง ๆ เหล่านี้ได้กลายมาเป็นองค์ประกอบที่สำคัญของเมืองหรือชุมชน เป็นสิ่งที่มีคุณค่าในทางประวัติศาสตร์ ศิลปกรรม สถาปัตยกรรม ตลอดจนเป็นการแสดงถึงความก้าวหน้าทางสังคมและเทคโนโลยีของมนุษย์

ปัจจุบันสิ่งที่มีคุณค่าเหล่านี้ได้ถูกทำลายลงไป เนื่องจากสาเหตุต่าง ๆ เช่น จากธรรมชาติ จากการกระทำของมนุษย์ และที่สำคัญคือการเจริญเติบโตของเมือง การอนุรักษ์จึงมีจุดมุ่งหมายที่จะป้องกันการสูญเสียด้วยแนวทางและวิธีการต่าง ๆ ที่จะก่อให้เกิดความเป็นระเบียบ ส่งเสริมเอกลักษณ์เฉพาะ ตลอดจนสร้างสภาพแวดล้อมที่ดี โดยไม่ขัดแย้งกับการพัฒนาของเมืองที่จะต้องดำเนินต่อไป

การศึกษาเพื่อการอนุรักษ์และพัฒนาเทศบาลเมืองลพบุรี เป็นการศึกษาถึงองค์ประกอบที่มีความสำคัญของเมือง ซึ่งได้แก่ โบราณสถานหรืองานสถาปัตยกรรมและสภาพแวดล้อมที่มีคุณค่าและความสวยงาม นอกจากนี้ยังศึกษาถึงปัญหาและแนวทางในการแก้ไขปัญหาของเมืองซึ่งจะรวมไปถึงการวิเคราะห์ศักยภาพของพื้นที่ เพื่อหาแนวทางที่เหมาะสมในการพัฒนาและอนุรักษ์เมือง และสำหรับการกำหนดแนวทางที่ใช้ในการศึกษาและวิเคราะห์พื้นที่นั้น สามารถนำมาสรุปเป็นขั้นตอนและวิธีการต่าง ๆ ที่ได้พิจารณาแล้วว่ามีความเหมาะสมสำหรับพื้นที่ ซึ่งในส่วนรายละเอียดของการศึกษาและวิเคราะห์มีดังนี้

- การศึกษาและวิเคราะห์ภูมิทัศน์ชุมชน แบ่งการศึกษาออกเป็น 2 องค์ประกอบ คือ องค์ประกอบทางด้านกายภาพและองค์ประกอบทางด้านการรับรู้
- การศึกษาและวิเคราะห์คุณค่าโบราณสถาน แบ่งการพิจารณาออกเป็น 4 ด้าน คือ
 - ด้านประวัติศาสตร์และวรรณคดี เกณฑ์ที่ใช้ในการพิจารณาได้แก่ อายุและความสำคัญทางประวัติศาสตร์

- ด้านสถาปัตยกรรม เกณฑ์ที่ใช้ในการพิจารณาได้แก่ ลักษณะพิเศษ ความงามและองค์ประกอบทางสถาปัตยกรรม
- ด้านภูมิทัศน์ชุมชน เกณฑ์ที่ใช้ในการพิจารณาได้แก่ คุณค่าต่อย่านและความสำคัญของถนนที่ตั้ง
- ด้านการท่องเที่ยว เกณฑ์ที่ใช้ในการพิจารณาได้แก่ คุณค่าและความพร้อมของแหล่งท่องเที่ยว

การศึกษาและการวิเคราะห์ศักยภาพและข้อจำกัดของพื้นที่ ใช้เทคนิควิเคราะห์แบบ Sieve Analysis