

บทที่ 5

ความสัมพันธ์ระหว่างความใกล้ชิดชุมชนกับอายุและการศึกษา

จากบทที่ 4 เมื่อศึกษาพบว่าลักษณะทางสังคมคือ อายุและการศึกษา มีความสัมพันธ์กับความใกล้ชิดชุมชนจริง โดยจากการวิเคราะห์พบว่าผู้บอภาษาที่มีอายุมากจะมีความใกล้ชิดชุมชนมากกว่าผู้ที่มีอายุน้อย และผู้บอภาษาที่มีการศึกษาต่ำจะมีความใกล้ชิดชุมชนมากกว่าผู้ที่มีการศึกษาตั้งแต่ ม.ปลายขึ้นไปอย่างมีนัยสำคัญทางสถิติที่ระดับ 0.01 จากผลการวิเคราะห์ที่ได้ ผู้วิจัยเห็นว่า น่าจะพิจารณาตัวแปรสังคม ระหว่างอายุกับการศึกษา ว่าตัวแปรใดเป็นตัวแปรสำคัญที่มีอิทธิพลต่อการแปรของความใกล้ชิดชุมชน เพื่อให้สามารถอธิบายได้อย่างชัดเจนว่า อายุกับการศึกษา ตัวแปรใดที่มีอิทธิพลต่อความใกล้ชิดชุมชนมากกว่าหรือมีเท่า ๆ กัน ดังนั้นผู้วิจัยนำตัวแปรอายุและการศึกษามาวิเคราะห์ร่วมกัน เพื่อเปรียบเทียบความแตกต่างของความใกล้ชิดชุมชนตามตัวแปรหนึ่งเมื่อควบคุมอีกตัวหนึ่ง

5.1 ความใกล้ชิดชุมชนจำแนกตามการศึกษาเมื่อควบคุมตัวแปรอายุ

ผู้วิจัยนำข้อมูลความใกล้ชิดชุมชนเมื่อควบคุมตัวแปรอายุมาจำแนกตามตัวแปรการศึกษาทุกระดับ ได้กลุ่มย่อยเปรียบเทียบ ดังนี้

1. อายุ 15-25 ปี

- การศึกษา ต่ำกว่า ป.5¹
- การศึกษา ป.5-ม.3
- การศึกษา ม.ปลาย

2. อายุ 30-40 ปี

- การศึกษา ต่ำกว่า ป.5
- การศึกษา ป.5-ม.3
- การศึกษา ม.ปลาย

¹ กลุ่มอายุ 15-25 ปี ไม่พบผู้บอภาษาที่มีการศึกษาต่ำกว่า ป.5 เนื่องจากได้รับการศึกษาภาคบังคับตามเกณฑ์ที่กฎหมายกำหนดไว้

3. อายุ 45-55 ปี

- การศึกษา ต่ำกว่า ป.5
- การศึกษา ป.5-ม.3²
- การศึกษา ม.ปลาย

จากการนำข้อมูลความใกล้ชิดชุมชนเมื่อควบคุมตัวแปรอายุมาจำแนกตามการศึกษา พบว่า กลุ่มที่มีการศึกษาต่ำที่สุดจะมีจำนวนผู้ที่ใกล้ชิดชุมชนมากกว่ากลุ่มที่มีการศึกษาสูงในทุกอายุ เมื่อพิจารณาตารางที่ 6 จะเห็นได้ว่ากลุ่มที่มีการศึกษาต่ำกว่า ป.5 ซึ่งเป็นกลุ่มที่มีการศึกษาต่ำสุดในประชากรที่ศึกษาจะมีความใกล้ชิดชุมชนมากที่สุดเสมอไม่ว่าจะอายุเท่าใดก็ตาม รองลงมาคือกลุ่มการศึกษาระดับกลาง คือ ป.5-ม.3 และในกลุ่มการศึกษาระดับ ม.ปลายซึ่งเป็นกลุ่มที่มีการศึกษาสูงสุดจะเป็นกลุ่มที่มีจำนวนผู้ที่ใกล้ชิดชุมชนน้อยที่สุด ยกเว้นในกลุ่มอายุ 30-40 ปีที่พบว่ากลุ่มการศึกษา ป.5-ม.3 กับกลุ่มการศึกษา ม.ปลายมีจำนวนผู้ที่ใกล้ชิดชุมชนร้อยละ 70 เท่ากัน และเมื่อทดสอบด้วยสถิติพบว่าไม่มีนัยสำคัญในกลุ่มนี้ ซึ่งอาจเป็นเพราะว่าทั้งสองกลุ่มนี้ได้รับอิทธิพลมาจากการที่ต้องออกไปศึกษา รวมทั้งประกอบอาชีพภายนอกชุมชน ส่วนในกลุ่มอายุ 15-25 ปีและ 45-55 ปีพบว่าความใกล้ชิดชุมชนเมื่อจำแนกตามการศึกษามีความสัมพันธ์กันอย่างมีนัยสำคัญที่ระดับ 0.03 จะเห็นได้ว่าความใกล้ชิดชุมชนเมื่อควบคุมอายุจำแนกตามการศึกษามีทิศทางเป็นไปในแนวเดียวกันคือ กลุ่มที่มีการศึกษาต่ำกว่าจะมีความใกล้ชิดชุมชนมากกว่ากลุ่มที่มีการศึกษาสูง

เมื่อวิเคราะห์ให้ละเอียดลงไปอีกโดยพิจารณาสัดส่วนความใกล้ชิดและไม่ใกล้ชิดชุมชน ผู้วิจัยพบว่ากลุ่มการศึกษาต่ำกว่า ป.5 มีผู้ที่ใกล้ชิดชุมชนมากกว่าผู้ที่ไม่ใกล้ชิดในทุกกลุ่มอายุ ซึ่งกลุ่มการศึกษาต่ำนี้เป็นกลุ่มที่มีจำนวนผู้ที่ใกล้ชิดชุมชนสูงที่สุด ส่วนในกลุ่มการศึกษา ป.5-ม.3 มีจำนวนผู้ที่ใกล้ชิดชุมชนมากกว่าไม่ใกล้ชิด ยกเว้นในกลุ่มอายุ 15-25 ปีซึ่งเป็นกลุ่มที่มีอายุน้อยที่สุดในประชากรที่ศึกษามีจำนวนผู้ที่ใกล้ชิดน้อยกว่าไม่ใกล้ชิดในระดับการศึกษานี้ (ดูภาพที่ 4) ผลการวิเคราะห์ที่ได้นี้ไม่สอดคล้องกับบทที่ 4 ที่ว่ากลุ่มการศึกษา ป.5-ม.3จะเป็นกลุ่มที่ใกล้ชิดชุมชนมากกว่าไม่ใกล้ชิด แสดงให้เห็นว่าการศึกษาไม่ได้มีอิทธิพลต่อความใกล้ชิดชุมชนเสมอไป เพราะไม่ว่าผู้พูดจะมีการศึกษาระดับใดอาจจะเป็นผู้ที่ไม่ใกล้ชิดชุมชนได้หากเป็นผู้ที่มีอายุน้อย จะเห็นว่าอายุเข้ามามีบทบาททำให้ความใกล้ชิดชุมชนแปรไป และเมื่อพิจารณากลุ่มการศึกษา ม.ปลายซึ่งเป็นกลุ่มที่ไม่ใกล้ชิดชุมชนก็พบว่า ในกลุ่มอายุ 30-40 ปีและอายุ 45-55ปี

² กลุ่มอายุ 45- 55 ปี ไม่พบผู้บอกภาษาที่มีการศึกษา ป.5-ม.3 เพราะในชุมชนนี้สมัยก่อนโรงเรียนมีระดับการศึกษาสูงสุดเพียงชั้นประถมปีที่ 4 นอกจากจะเดินทางไปศึกษาต่อยังชุมชนอื่น ซึ่งส่วนใหญ่จะศึกษาต่อในระดับที่สูงไปเลย

มีจำนวนของผู้ที่ใกล้ชิดชุมชนมากกว่าไม่ใกล้ชิด (ดูภาพที่ 5) ทั้งๆที่กลุ่มการศึกษา ม.ปลาย ควรจะเป็นกลุ่มที่ไม่ใกล้ชิดชุมชน ด้วยเหตุนี้ทำให้ผู้วิจัยสรุปได้ว่าการศึกษาไม่ใช่ตัวแปรสำคัญที่มีอิทธิพลต่อการแปรของความใกล้ชิดชุมชน เพราะถึงแม้ว่าผู้พูดจะมีการศึกษาสูงก็อาจจะเป็นผู้ที่ใกล้ชิดชุมชนได้ หากเป็นผู้ที่มีอายุมาก

ตารางที่ 6 ความใกล้ชิดชุมชนจำแนกตามการศึกษาเมื่อควบคุมตัวแปรอายุ

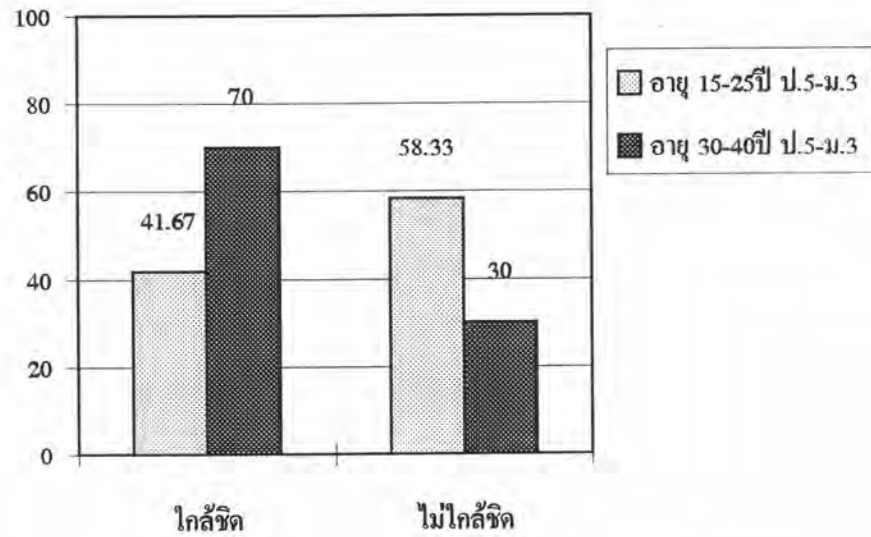
ตัวแปรสังคม ความใกล้ชิดชุมชน	อายุ 15-25 ปี						อายุ 30-40 ปี						อายุ 45-55 ปี					
	ต่ำกว่าป.5		ป.5-ม.3		ม.ปลาย		ต่ำกว่าป.5		ป.5-ม.3		ม.ปลาย		ต่ำกว่าป.5		ป.5-ม.3		ม.ปลาย	
	จำนวน	ร้อยละ	จำนวน	ร้อยละ	จำนวน	ร้อยละ	จำนวน	ร้อยละ	จำนวน	ร้อยละ	จำนวน	ร้อยละ	จำนวน	ร้อยละ	จำนวน	ร้อยละ	จำนวน	ร้อยละ
ใกล้ชิด			5	41.67	0	0	10	90.91	7	70	7	70	11	100			6	60
ไม่ใกล้ชิด			7	58.33	10	100	1	9.09	3	30	3	30	0	0			4	40
รวม			12	100	10	100	11	100	10	100	10	100	11	100			10	100

Fisher's Exact Result, $p = 0.03$

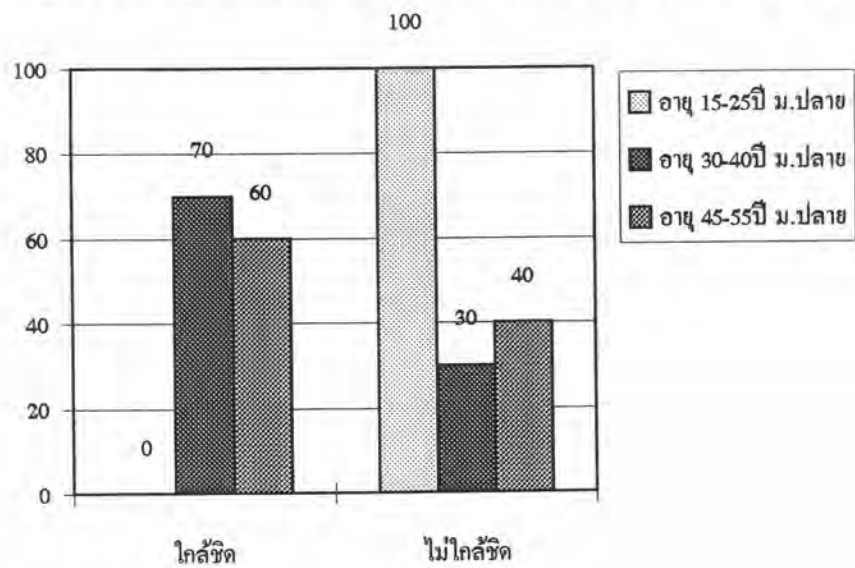
Fisher's Exact Result, $p = 0.22$

Fisher's Exact Result, $p = 0.03$

ภาพที่ 4 ร้อยละของความใกล้ชิดชุมชนกับการศึกษา ป.5-ม.3 เมื่อควบคุมอายุ



ภาพที่ 5 ร้อยละของความใกล้ชิดชุมชนกับการศึกษา ม.ปลาย เมื่อควบคุมอายุ



5.2 ความใกล้ชิดชุมชนจำแนกตามอายุเมื่อควบคุมตัวแปรการศึกษา

ผู้วิจัยนำข้อมูลความใกล้ชิดชุมชนเมื่อควบคุมตัวแปรการศึกษา จำแนกตามตัวแปรอายุ ได้กลุ่มย่อยเปรียบเทียบ ดังนี้

1. การศึกษาต่ำกว่า ป.5
 - อายุ 15-25 ปี³
 - อายุ 30-40 ปี
 - อายุ 45-55 ปี
2. การศึกษา ป.5-ม.3
 - อายุ 15-25 ปี
 - อายุ 30-40 ปี
 - อายุ 45-55 ปี⁴
3. การศึกษา ม.ปลาย
 - อายุ 15-25 ปี
 - อายุ 30-40 ปี
 - อายุ 45-55 ปี

และจากการนำข้อมูลความใกล้ชิดชุมชนเมื่อควบคุมตัวแปรการศึกษามาจำแนกตามอายุ เพื่อยืนยันว่าอายุเป็นตัวแปรสำคัญที่มีอิทธิพลต่อการแปรของความใกล้ชิดชุมชนหรือไม่ นั้น ผู้วิจัยพบว่าผู้ที่มีอายุมากจะมีจำนวนผู้ที่ใกล้ชิดชุมชนมากกว่าผู้ที่มีอายุน้อย ยกเว้นกลุ่มการศึกษา ม.ปลายที่มีอายุ 30-40ปีจะมีจำนวนผู้ที่ใกล้ชิดชุมชนมากกว่าผู้ที่มีอายุ 45-55ปี (ดูตารางที่ 7) ซึ่งในส่วนนี้ผู้วิจัยคิดว่าน่าจะเกี่ยวกับการที่กลุ่มอายุ 45-55 ปีนั้นมีการประกอบอาชีพและการดำเนินชีวิตส่วนใหญ่อยู่ภายนอกชุมชน ในขณะที่กลุ่มอายุ 30-40ปียังคงมีบางคนที่ยังดำเนินชีวิตและอาศัยอยู่ในชุมชน จึงทำให้กลุ่มนี้มีโอกาสที่จะพบปะพูดคุยและมีการสมาคมร่วมกันมากกว่าอายุ 45-55 ปี จึงทำให้กลุ่มอายุ 30-40 ปีมีผู้บอกภาษาที่ใกล้ชิดชุมชนจำนวน

³ ไม่พบผู้บอกภาษาในกลุ่มอายุ 15-25 ปีที่มีการศึกษาต่ำกว่า ป.5 (ดูรายละเอียดใน 5.1)

⁴ ไม่พบผู้บอกภาษากลุ่มอายุ 45-55 ปีที่มีการศึกษา ป.5-ม.3 (ดูรายละเอียด 5.1)

มากกว่ากลุ่มอายุ 45-55ปี และเมื่อทดสอบด้วยสถิติพบว่าความใกล้ชิดชุมชนมีความสัมพันธ์กับอายุในกลุ่มที่มีการศึกษา ม.ปลายที่ระดับนัยสำคัญ 0.01

และเมื่อพิจารณาดูจำนวนผู้ที่ใกล้ชิดชุมชนและไม่ใกล้ชิดชุมชนจะเห็นว่าแต่ละกลุ่มอายุมีลักษณะสอดคล้องกับบทที่ 4 กล่าวคือกลุ่มที่มีอายุ 15-25 ปีจะมีจำนวนผู้ที่ใกล้ชิดชุมชนน้อยกว่าผู้ที่ไม่ใกล้ชิด ในขณะที่กลุ่มอายุ 30-40 ปีและกลุ่มอายุ 45-55 ปีมีจำนวนผู้ที่ใกล้ชิดมากกว่าไม่ใกล้ชิด (ดูภาพที่ 6) จะเห็นว่าอายุเป็นตัวแปรสำคัญที่ทำให้เกิดการแปรของความใกล้ชิดชุมชน เพราะไม่ว่าผู้พูดจะมีการศึกษาระดับใดหากเป็นผู้ที่มีอายุมากก็อาจเป็นผู้ที่มีความใกล้ชิดชุมชนมากกว่าไม่ใกล้ชิด ซึ่งในส่วนนี้จะช่วยยืนยันได้ว่า อายุมีความสัมพันธ์กับความใกล้ชิดชุมชนจริง โดยผู้ที่มีอายุ 30-40 ปีและ 45-55 ปีจะมีความใกล้ชิดชุมชนมากกว่าผู้ที่มีอายุ 15-25 ปี

ตารางที่ 7 ความใกล้ชิดชุมชนจำแนกตามอายุเมื่อควบคุมตัวแปรการศึกษา

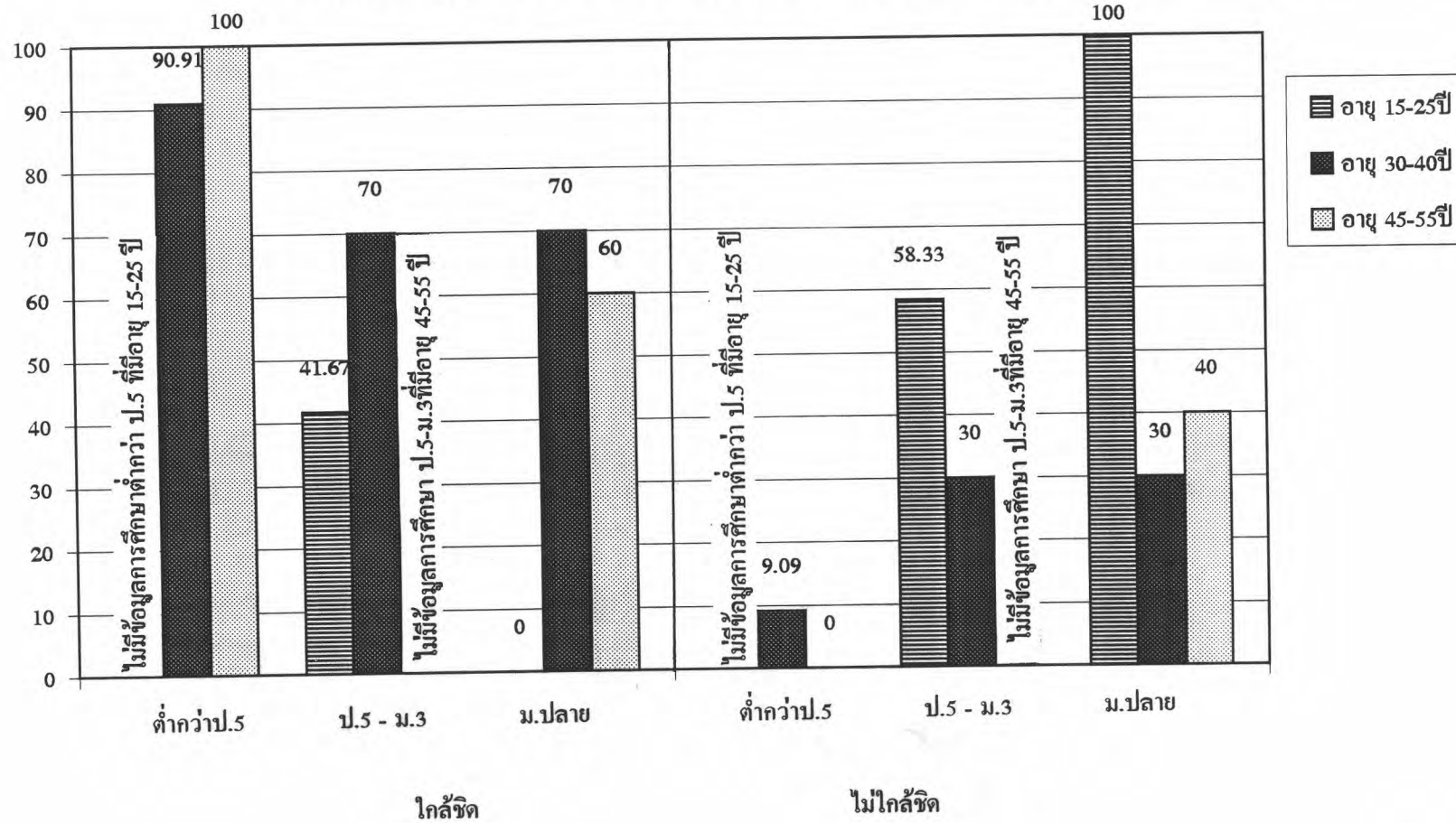
ตัวแปรสังคม ความใกล้ชิดชุมชน	การศึกษาต่ำกว่าป.5						การศึกษาป.5-ม.3						การศึกษาม.ปลาย					
	อายุ15-25ปี		อายุ30-40ปี		อายุ45-55ปี		อายุ15-25ปี		อายุ30-40ปี		อายุ45-55ปี		อายุ15-25ปี		อายุ30-40ปี		อายุ45-55ปี	
	จำนวน	ร้อยละ	จำนวน	ร้อยละ	จำนวน	ร้อยละ	จำนวน	ร้อยละ	จำนวน	ร้อยละ	จำนวน	ร้อยละ	จำนวน	ร้อยละ	จำนวน	ร้อยละ	จำนวน	ร้อยละ
ใกล้ชิด			10	90.91	11	100	5	41.67	7	70			0	0	7	70	6	60
ไม่ใกล้ชิด			1	9.09	0	0	7	58.33	3	30			10	100	3	30	4	40
รวม			11	100	11	100	12	100	10	100			10	100	10	100	10	100

$$\chi^2 = 1.47, p > 0.01 \text{ df} = 1$$

$$\chi^2 = 1.76, p > 0.01 \text{ df} = 1$$

$$\chi^2 = 11.68, p < 0.01 \text{ df} = 2$$

ภาพที่ 6 ร้อยละของความใกล้ชิดชุมชนจำแนกตามอายุเมื่อควบคุมตัวแปรการศึกษา



5.3 สรุป

จากการเสนอผลการวิเคราะห์ดังกล่าวข้างต้นเกี่ยวกับความใกล้ชิดชุมชนเมื่อควบคุมตัวแปรอายุ และความใกล้ชิดชุมชนเมื่อควบคุมตัวแปรการศึกษา สามารถสรุปได้ว่าเมื่อนำตัวแปรสังคมคือ อายุและการศึกษามาวิเคราะห์ร่วมกัน โดยควบคุมอีกตัวแปรหนึ่งพบว่าอายุและการศึกษาสัมพันธ์กับความใกล้ชิดชุมชนในแต่ละกลุ่มดังนี้

1. ความใกล้ชิดชุมชนจำแนกตามการศึกษาเมื่อควบคุมตัวแปรอายุ พบว่ากลุ่มการศึกษาต่ำกว่า ป.5 ซึ่งเป็นกลุ่มที่มีการศึกษาต่ำที่สุดในประชากรที่ศึกษาเป็นกลุ่มที่มีจำนวนผู้ที่ใกล้ชิดชุมชนมากกว่ากลุ่มที่มีการศึกษาสูง จากข้อมูลแสดงให้เห็นว่ากลุ่มที่มีการศึกษาต่ำยังคงมีความผูกพันใกล้ชิดกับท้องถิ่นอย่างมั่นคง เพราะมีการติดต่อสื่อสารกันอย่างสม่ำเสมอภายในชุมชนรวมทั้งให้ความร่วมมือในกิจกรรมเป็นอย่างมาก และไม่ได้รับอิทธิพลในเรื่องของการศึกษาจากภายนอกชุมชน จึงทำให้กลุ่มนี้มีจำนวนผู้ที่ใกล้ชิดชุมชนมากกว่ากลุ่มการศึกษาสูง ยกเว้นในกลุ่มอายุ 30-40 ปีที่มีการศึกษา ป.5-ม.3กับการศึกษา ม.ปลาย มีจำนวนผู้ที่ใกล้ชิดชุมชนเท่ากัน ซึ่งอาจเป็นเพราะว่าทั้งสองกลุ่มนี้ต่างก็ต้องเดินทางออกไปศึกษาต่อยังชุมชนอื่น จึงทำให้สองกลุ่มนี้มีความใกล้ชิดชุมชนเท่ากัน

นอกจากนี้เมื่อวิเคราะห์เปรียบเทียบเกี่ยวกับจำนวนผู้ที่ใกล้ชิดและไม่ใกล้ชิด พบว่ากลุ่มการศึกษาต่ำกว่า ป.5 จะมีจำนวนผู้ที่ใกล้ชิดมากกว่าไม่ใกล้ชิดในทุกกลุ่มอายุ ส่วนกลุ่มที่มีการศึกษา ป.5-ม.3 มีจำนวนผู้ที่ใกล้ชิดมากกว่าไม่ใกล้ชิด ยกเว้นในกลุ่มอายุ 15-25 ปีที่มีผู้ที่ใกล้ชิดน้อยกว่าไม่ใกล้ชิด ซึ่งผลการวิเคราะห์ในส่วนนี้ไม่สัมพันธ์กับบทที่ 4 ที่พบว่ากลุ่มการศึกษา ป.5-ม.3 มีจำนวนผู้ที่ใกล้ชิดมากกว่าไม่ใกล้ชิด ในขณะที่บทนี้เมื่อควบคุมตัวแปรอายุพบว่ากลุ่มการศึกษา ป.5-ม.3 ที่มีอายุ 15-25 ปีมีผู้ที่ใกล้ชิดน้อยกว่าไม่ใกล้ชิดชุมชน ส่วนกลุ่มการศึกษา ม.ปลาย ควรจะเป็นกลุ่มที่ไม่ใกล้ชิดชุมชน แต่ในกลุ่มอายุ 30-40 ปีและ 45-55 ปีที่มีการศึกษา ม.ปลายกลับพบว่ามีความใกล้ชิดชุมชนมากกว่า แสดงให้เห็นว่าการศึกษาไม่ใช่ตัวแปรสำคัญที่มีอิทธิพลทำให้เกิดการแปรของความใกล้ชิดชุมชน เพราะถึงแม้ว่าผู้พูดจะมีการศึกษาสูงแต่ก็มีแนวโน้มที่จะยังคงเป็นผู้ที่มีความใกล้ชิดชุมชนได้หากเป็นผู้ที่มีอายุมาก ทำให้เห็นว่าอายุเป็นตัวแปรสำคัญที่มีอิทธิพลต่อการแปรของความใกล้ชิดชุมชน ซึ่งสามารถจะพิสูจน์ได้โดยการวิเคราะห์ข้อมูลความใกล้ชิดชุมชนจำแนกตามอายุเมื่อควบคุมตัวแปรการศึกษา

2. ความใกล้ชิดชุมชนจำแนกตามอายุเมื่อควบคุมตัวแปรการศึกษา จากผลการวิเคราะห์ที่ได้พบว่ากลุ่มที่มีอายุมากจะมีความใกล้ชิดชุมชนมากกว่ากลุ่มที่มีอายุน้อย ยกเว้นกลุ่มการศึกษา ม.ปลายที่มีอายุ 30-40 ปีซึ่งพบว่าผู้ที่ใกล้ชิดมากกว่ากลุ่มอายุ 45-55 ปี ทั้งนี้ผู้วิจัยคิดว่าน่าจะเป็นเพราะกลุ่มอายุ 30-40 ปียังคงมีบางคนที่ประกอบอาชีพและอาศัยอยู่ในชุมชน

ในขณะที่กลุ่มอายุ 45-55 ปีดำเนินชีวิตอยู่นอกชุมชนมากกว่า อย่างไรก็ตามทั้งสองกลุ่มนี้มีจำนวนผู้ที่ใกล้ชิดชุมชนใกล้เคียงกันและยังคงผูกพันต่อท้องถิ่นเป็นอันมาก จะเห็นว่าความใกล้ชิดชุมชนเมื่อจำแนกตามอายุแล้วก็ยังคงพบว่ากลุ่มที่มีอายุ 30-40 ปี และ 45-55 ปีจะมีความใกล้ชิดชุมชนมากกว่ากลุ่มที่มีอายุ 15-25 ปี

และเพื่อที่จะช่วยยืนยันว่าอายุเป็นตัวแปรสำคัญที่มีอิทธิพลต่อการแปรของความใกล้ชิดชุมชน ผู้วิจัยจึงได้พิจารณาจำนวนผู้ที่ใกล้ชิดและไม่ใกล้ชิดในแต่ละกลุ่มอายุ พบว่ากลุ่มที่มีอายุ 15-25 ปีจะมีจำนวนผู้ที่ใกล้ชิดน้อยกว่าไม่ใกล้ชิดชุมชน ส่วนในกลุ่มอายุ 30-40 ปีและ 45-55 ปีนั้นมีจำนวนผู้ที่ใกล้ชิดมากกว่าไม่ใกล้ชิด โดยผลการวิเคราะห์ที่ได้มีความสัมพันธ์กับบทที่ 4 ซึ่งผู้วิจัยสามารถสรุปได้ว่า อายุมีความสัมพันธ์กับความใกล้ชิดชุมชน ผู้ที่มี 30-40 ปี และ 45-55 ปีจะใกล้ชิดชุมชนมากกว่าผู้ที่มีอายุ 15-25 ปี

จากที่นำเสนอไปแล้วนั้น ทำให้สรุปได้ว่าตัวแปรสำคัญที่มีอิทธิพลต่อการแปรของความใกล้ชิดชุมชน คืออายุ เพราะอายุเป็นตัวแปรที่ทำให้ความใกล้ชิดชุมชนของผู้บอภาษาแต่ละกลุ่มแตกต่างกัน โดยในกลุ่มของผู้ที่มีอายุ 30-40 ปีและ 45-55 ปีจะเป็นกลุ่มที่มีจำนวนผู้ที่ใกล้ชิดชุมชนมากกว่ากลุ่มที่มีอายุ 15-25 ปีเสมอไม่ว่าจะมีการศึกษาระดับใดก็ตาม รวมทั้งมีจำนวนผู้ที่ใกล้ชิดมากกว่าไม่ใกล้ชิด ซึ่งในส่วนนี้จะช่วยสนับสนุนสมมติฐานเกี่ยวกับความใกล้ชิดชุมชนซึ่งสัมพันธ์กับอายุของผู้พูด ดังที่กล่าวมาแล้วคือผู้ที่มีอายุ 30-40 ปีและ 45-55 ปีจะมีความใกล้ชิดชุมชนมากกว่าผู้ที่มีอายุ 15-25 ปี ส่วนในการวิเคราะห์ความสัมพันธ์ระหว่างความใกล้ชิดชุมชนกับการศึกษาเมื่อควบคุมอายุแล้วก็พบว่า อายุเข้ามามีบทบาทสำคัญต่อความใกล้ชิดชุมชน เพราะเมื่อผู้พูดเป็นผู้ที่มีอายุ 45-55 ปีก็อาจจะเป็นผู้ที่ใกล้ชิดชุมชนได้ถึงแม้ว่าจะมีการศึกษาสูงก็ตาม (ตามปกติผู้ที่มีการศึกษาสูงมักมีความใกล้ชิดชุมชนน้อย) จะเห็นว่าตัวแปรการศึกษาไม่ใช่ตัวแปรสำคัญที่มีอิทธิพลต่อการแปรของความใกล้ชิดชุมชน อย่างไรก็ตามอย่างไรก็ดีโดยทั่วไปกล่าวได้ว่า กลุ่มที่มีการศึกษาต่ำกว่า ป.5 ก็มีแนวโน้มที่จะใกล้ชิดชุมชนมากกว่ากลุ่มที่มีการศึกษาสูงกว่า แต่ทั้งนี้ก็ขึ้นอยู่กับอายุของผู้พูดด้วย เพราะหากผู้พูดมีการศึกษาสูงก็อาจจะใกล้ชิดชุมชนได้ ถ้าเป็นผู้ที่มีอายุ 45-55 ปี และในทางกลับกันหากผู้พูดมีการศึกษาต่ำก็อาจจะไม่ใกล้ชิดชุมชนถ้าเป็นผู้ที่มีอายุ 15-25 ปี