

การวิเคราะห์และผลการวิเคราะห์ข้อมูล

จากข้อมูลที่ได้จากนักเรียนชายถึงชั้นมัธยมศึกษาปีที่ 5 ในภาคใต้ของประเทศไทย มีการศึกษา 2511 จำนวน 558 คน เป็นนักเรียนชาย 279 คน นักเรียนหญิง 279 คน อายุเฉลี่ยของนักเรียนทั้งหมด 18.33 ปี ผู้วิจัยจะเสนอผลการวิจัยเกี่ยวกับตัวประกอบที่มีอิทธิพลต่อการเลือกอาชีพของนักเรียนในรูปแบบตารางพร้อมทั้งคำอธิบายดังต่อไปนี้

ตารางที่ 3 : จำนวนนักเรียนชาย-หญิง ที่เลือกอาชีพต่าง ๆ จำนวนรวมทั้งหมด

อาชีพ	จำนวนนักเรียน														
	ชุมชน (N=29)			นครศรีธรรมราช(N=227)			ภูเก็ต (N=92)			พังงา(N=133)			ปัตตานี(N=77)		
	ชาย	หญิง	รวม	ชาย	หญิง	รวม	ชาย	หญิง	รวม	ชาย	หญิง	รวม	ชาย	หญิง	รวม
ครู	1	6	7	6	18	24	3	29	32	1	14	15	-	15	15
วิศวกร	2	-	2	33	1	34	10	-	10	15	-	15	14	-	14
แพทย์	3	2	5	12	15	27	7	2	9	2	5	7	9	3	12
เกษตรกร (ชาวนา ส่วนนา ฟ้าสวน ฟ้าฟาร์ม)	4	1	5	18	4	22	7	1	8	9	3	12	2	-	2
ช่างภาพ	-	4	4	-	23	23	-	4	4	-	4	4	-	2	2
นักบัญชี	-	-	-	4	10	14	1	3	4	4	10	14	1	4	5
นักสังคมสงเคราะห์	1	-	1	4	6	10	1	3	4	1	9	10	1	6	7
เภสัชกร	-	-	-	1	12	13	3	-	3	2	6	8	1	1	2
เอกาบุการ	-	2	2	-	9	9	-	3	3	1	2	3	-	6	6
นักการเบื้อง	1	-	1	8	3	11	-	-	-	4	2	6	-	-	-
ช่างเทคนิค	-	-	-	7	-	7	3	1	4	2	1	3	3	-	3
นักธุรกิจ (นักลงทุน นักอุตสาหกรรม)	-	-	-	8	2	10	-	2	2	3	2	5	-	-	-
ตำรวจ	-	-	-	2	-	2	2	-	2	7	-	7	-	-	-
สถาปนิก	-	-	-	4	-	4	-	-	-	4	1	5	2	-	2

(มีต่อ)

ตารางที่ 3 (ต่อ) : จำนวนนักเรียนชาย-หญิงที่เลือกอาชีพต่าง ๆ จำแนกตามวิชาเลือก

อาชีพ	จำนวนนักเรียน														
	ชุมชน (N=29)			นครที่รัฐธรรมนูญ (N=227)			ภูเก็ต (N=92)			สงขลา (N=133)			ปัตตานี (N=77)		
	ชาย	หญิง	รวม	ชาย	หญิง	รวม	ชาย	หญิง	รวม	ชาย	หญิง	รวม	ชาย	หญิง	รวม
นายอำเภอ	-	-	-	4	-	4	-	-	-	2	-	2	2	-	2
นักประชาสัมพันธ์	-	-	-	1	1	2	1	1	2	-	2	2	1	-	1
ทนายความ	-	-	-	2	-	2	1	-	1	4	-	4	-	-	-
ทหาร	-	-	-	2	1	3	-	-	-	-	-	-	2	-	2
นักหนังสือพิมพ์	-	1	1	1	1	2	1	-	1	1	-	1	-	-	-
ทูต	-	-	-	1	1	2	-	-	-	1	-	1	-	1	1
นักภาษาศาสตร์	-	-	-	-	-	-	-	-	-	-	4	4	-	-	-
เสนาธิการ	-	-	-	1	-	1	-	-	-	-	-	-	1	-	-
นักร้อง, นักดนตรี	1	-	1	-	-	-	-	-	-	1	-	1	-	-	-
การควบคุมอาคาร, อากาศ ฟ้า. วิ.	-	-	-	-	-	-	-	-	-	1	-	1	-	-	-
พนักงานเคเบิลทีวี	-	-	-	-	-	-	-	1	1	-	-	-	-	-	-
พลอากาศ (กองบัญชาการเลือก ฯ, ฐานกาเร)	-	-	-	1	-	1	-	-	-	-	-	-	-	-	-
พนักงานป่าไม้	-	-	-	-	-	-	1	-	1	-	-	-	-	-	-
นักประชาสัมพันธ์	-	-	-	-	-	-	-	-	-	1	-	1	-	-	-
ช่างภาพ	-	-	-	-	-	-	-	-	-	-	1	1	-	-	-
จิตรกร	-	-	-	-	-	-	-	1	1	-	-	-	-	-	-
นักเศรษฐศาสตร์	-	-	-	-	-	-	-	-	-	-	1	1	-	-	-
	15	16	29	120	107	227	41	51	92	66	67	133	39	38	77

จากตาราง 3 เมื่อพิจารณาค่าคอมของนักเรียนจำแนกตามจังหวัด นักเรียนหญิง
 ส่วนมากเลือกอาชีพครู นักเรียนชายส่วนมากเลือกอาชีพวิศวกร สำหรับอาชีพแพทย์นั้นเป็น
 อาชีพที่นักเรียนชายหญิงเลือกกันมากอาชีพหนึ่ง (นักเรียนชายเลือกมากกว่านักเรียนหญิง)
 แต่ถ้ามองการเลือกอาชีพของนักเรียนประเภทที่ 1 และนักเรียนประเภทที่ 2 จะเห็น
 ได้ว่าอาชีพที่นักเรียนทั้ง 2 ประเภทเลือกมากคือ ครู วิศวกร แพทย์ ตามลำดับ

ตารางที่ 4 : จำนวนเด็กเรียนชาย - หญิง ในเมืองกาฬสินธุ์ต่าง ๆ

อาชีพ	จำนวนนักเรียน					
	ชาย	ร้อยละ	หญิง	ร้อยละ	รวม	ร้อยละ
ครู	11	3.94	82	29.39	93	16.66
วิทยากร	74	26.52	1	0.35	75	13.44
แพทย์	33	11.82	27	9.67	60	10.75
เกษตรกร (ทำไร่ ทำนา ทำสวน ทำ- ทำไร่ทำสวน)	40	14.33	9	3.22	49	8.78
ธนากร	-	-	37	13.26	37	6.63
นักบัญชี	10	3.58	27	9.67	37	6.63
นักศึกษาระดับมัธยมศึกษา	8	2.86	24	8.60	32	5.73
เภสัชกร	7	2.50	19	6.81	26	4.65
เลขานุการ	1	0.35	22	7.88	23	4.12
นักการเมือง	13	4.65	5	1.79	18	3.22
ผู้พิพากษา	15	5.37	2	0.71	17	3.04
นักธุรกิจ (นักลงทุน นักอุตสาหกรรม)	11	3.94	6	2.15	17	3.04
ตำรวจ	11	3.94	-	-	11	1.97
สถาปนิก	10	3.58	1	0.35	11	1.97
นายอำเภอ	8	2.86	-	-	8	1.43
นักประชาสัมพันธ์	3	1.07	4	1.43	7	1.25
ทนายความ	7	2.50	-	-	7	1.25
ทหาร	4	1.43	1	0.35	5	0.89
นักหนังสือพิมพ์	3	1.07	2	0.71	5	0.89
พุทธ	2	0.71	2	0.71	4	0.71
นักภาษาต่างประเทศ	-	-	4	1.43	4	0.71

ตารางที่ 4 (ต่อ) : จำนวนนักเรียนชาย - หญิง ที่เลือกอาชีพต่าง ๆ

อาชีพ	จำนวนนักเรียน					
	ชาย	ร้อยละ	หญิง	ร้อยละ	รวม	ร้อยละ
เขียน	2	0.71	-	-	2	0.35
ศึกษาค้นคว้า	2	0.71	-	-	2	0.35
การวาดภาพและ การทำตัว	1	0.35	-	-	1	0.17
ชมผลงานเพื่อนตลอด	-	-	1	0.35	1	0.17
ทดลอง (ตั้งราคาขายสินค้า ๆ ทำแบบร่าง)	1	0.35	-	-	1	0.17
ชมผลงานผ่านสื่อ	1	0.35	-	-	1	0.17
นักประชาสัมพันธ์	1	0.35	-	-	1	0.17
เขียนภาพ	-	-	1	0.35	1	0.17
จิตรกร	-	-	1	0.35	1	0.17
นักเศรษฐศาสตร์	-	-	1	0.35	1	0.17
รวม	279	99.84	279	99.88	558	99.82

จากการร่างที่ 4 อาจารย์นักเรียนเลือกทั้งหมด 3: อาจารย์ ผู้วิจัยถึงเกณฑ์ว่าจะ
เลือกอาจารย์ที่ผู้เลือกตั้งแต่ 20 คนขึ้นไป ซึ่งได้แก่ครู วิศวกร แพทย์ เกษตรกร พยาบาล
นักบัญชี นักสังคมสงเคราะห์ เภสัชกร และเลขานุการ

อาจารย์นักเรียนเลือกมากที่สุดคือ ครู อาจารย์เลือกรองลงไป ได้แก่ วิศวกร แพทย์
เกษตรกร พยาบาล ตามลำดับ นักเรียนชายเลือกอาชีพวิศวกรรมมากที่สุด อาจารย์ที่เลือกรองลง
ไปคือ เกษตรกร แพทย์ ครู ตามลำดับ ส่วนอาชีพที่นักเรียนหญิงเลือกมากที่สุดคือครู อาจารย์
ที่เลือกรองลงไป ได้แก่ พยาบาล แพทย์ นักบัญชี เลขานุการ ตามลำดับ จากการทดสอบความ
แตกต่างระหว่างเพศในการเลือกอาชีพ ผลปรากฏว่ามีความแตกต่างระหว่างเพศในการเลือก
อาชีพอย่างมีนัยสำคัญทางสถิติ ($\chi^2 = 202.60$; d.f. = 8, $p = .01$) นั่นคือนักเรียนชาย
และนักเรียนหญิงจะเลือกอาชีพต่างกัน

ตารางที่ 5 : การเปรียบเทียบคะแนนสอบไล่ต้นมัธยมศึกษาปีที่ 3 ของนักเรียนที่เลือกอาชีพต่าง ๆ กับ

อาชีพ	N	คะแนนสอบไล่ของต้นมัธยมศึกษา ปีที่ 3					
		76% ขึ้นไป	71.5-75%	66.5-70%	61.5-65%	56.5-60%	50.5-55%
ช่างเทคนิค	23	2	6	3	5	2	-
พยาบาล	37	2	8	11	3	7	1
วิศวกร	75	25	21	20	3	1	-
นักสังคมสงเคราะห์	32	2	11	9	6	4	-
เภสัชกร	26	13	2	6	3	2	-
แพทย์	60	11	21	17	9	2	-
ครู	93	7	21	33	20	6	1
เกษตรกร (ทำไร่ ทำนา ทำสวน ทำไร่หมุน)	45	7	14	3	12	3	-
นักธุรกิจ	37	6	16	6	7	2	-

$\chi^2 = 27.62577$; degree of freedom = 40

มีนัยสำคัญที่ระดับ .01

จากตารางที่ 5 การเปรียบเทียบระดับความสามารถในการศึกษาเล่าเรียนของนักเรียนที่เลือกอาชีพต่างกัน ซึ่งวัดด้วยคะแนนชั้นมัธยมศึกษาปีที่ 3 มีปรากฏว่าความแตกต่างของระดับความสามารถในการศึกษาเล่าเรียนกับการเลือกอาชีพของนักเรียนแตกต่างกันอย่างมีนัยสำคัญทางสถิติ ($\chi^2 = 87.82577$; d.f. = 40 p = .01)

ตารางที่ 6 : การเปรียบเทียบคะแนนสอบไล่ต้นมัธยมศึกษาปีที่ 4 ของนักเรียนที่เลือกอาชีพต่าง ๆ ดังนี้

อาชีพ	N	คะแนนสอบไล่ของชั้นมัธยมศึกษาปีที่ 4					
		76% ขึ้นไป	71%-75%	66%-70%	61%-65%	56%-60%	50%-55%
เลขานุการ	23	1	1	2	4	7	8
พยาบาล	37	-	-	3	5	11	18
วิศวกร	75	5	6	14	13	19	18
นักสังคมสงเคราะห์	32	1	-	1	9	9	13
เภสัชกร	26	-	2	7	7	5	5
แพทย์	60	2	3	12	14	15	14
ครู	93	3	2	7	18	30	33
เกษตรกร (ทำไร่ ทำนา ทำสวน ทำไร่รวม)	49	2	1	6	14	9	17
บัญชี	37	-	2	7	11	9	8

$\chi^2 = 47.10162$; degree of freedom = 40

โรนัยสำคัญที่ระดับ .01 แต่มีนัยสำคัญที่ระดับ .05

จากตารางที่ 6 จะเห็นว่าเมื่อเปรียบเทียบระดับความสามารถในการศึกษา
 เยาวชนของนักเรียนที่เลือกวิชาต่างกับ เยาวชนที่ศึกษาแผนชั้นมัธยมศึกษาปีที่ 4 มีความ
 แตกต่างระหว่างระดับความสามารถในการศึกษาเยาวชนกับการเลือกอาชีพของนักเรียน
 อย่างมีนัยสำคัญทางสถิติที่ระดับความมีนัยสำคัญ .05 ($\chi^2 = 47.10162$, $d.f. = 40$)
 และโรนัยสำคัญที่ระดับความมีนัยสำคัญ .01

ตารางที่ 7 : การเปรียบเทียบรายได้ของนิคมการตลาดและผู้ประกอบการของนักเรียนรู้ที่เลือกอาชีพต่าง ๆ ฌ

อาชีพ	น	รายได้ของนิคมการตลาดและผู้ประกอบการ					
		ต่ำกว่า	1001-2000	2001-3000	3001-4000	4001-5000	5001 บาท
		1000 บาท	บาท	บาท	บาท	บาท	ขึ้นไป
เฮอร์านุสาร	23	4	13	5	-	-	1
ทยาวาว	37	6	21	7	1	-	2
วิถาวร	75	21	30	11	7	3	3
นักสังกมสังเฮอร์านุ	32	13	12	4	3	-	-
เฮอร์านุ	26	2	10	10	2	2	-
เฮอร์านุ	60	17	27	11	2	2	1
เฮอร์านุ	93	42	32	11	5	2	1
เฮอร์านุ (เฮอร์านุ เฮอร์านุ เฮอร์านุ เฮอร์านุ)	49	21	16	7	3	1	1
เฮอร์านุ	37	5	22	3	4	1	2

$\chi^2 = 60.30995$; degree of freedom = 40 ไ้้นัยสำคัญที่ระดับ .01 เฮอร์านุนัยสำคัญที่ระดับ .05

เมื่อพิจารณาจากระดับรายได้ของนิทานราคาและผู้ปกครองของนักเรียนที่เลือก
อาชีพต่างกัน ดังตารางที่ 7 ปรากฏว่ามีความแตกต่างของระดับรายได้ของนิทานราคา
และผู้ปกครองของนักเรียนที่เลือกอาชีพต่างกันโดยมีนัยสำคัญทางสถิติ ($\chi^2 = 60.30995$;
d.f. = 40, p. = .05) แต่ไร้นัยสำคัญที่ระดับ .01

ตารางที่ 6 : จำนวนนักเรียนทั้งหมดที่จัดระดับความสำคัญต่อตัวประกอบที่มีอิทธิพลต่อการเลือกอาชีพ

ตัวประกอบ	ระดับความสำคัญ				คะแนน
	สำคัญมากที่สุด	สำคัญมาก	สำคัญของปานกลาง	สำคัญน้อย	
เป็นอาชีพที่เหมาะสมกับระดับสติปัญญาของนักเรียน	231	186	132	9	1755
เป็นอาชีพที่มีความรุดหน้าไกลไปประกอบ	102	128	227	101	1347
เป็นอาชีพที่มีรายได้	91	165	233	64	1399
เป็นอาชีพที่นำไปสู่มีหน้าที่งานและมีเกียรติในสังคม	57	122	253	36	1266
เป็นอาชีพที่มีโอกาสก้าวหน้าในการทำงาน	174	207	150	27	1644
เป็นอาชีพที่เด็กเรียนได้มาจากครูประจำชั้นของตนของระดับชั้นการศึกษา เมื่อเทียบกับอาชีพอื่น	304	161	51	12	1373
เป็นอาชีพที่เกี่ยวข้องกับอาชีพของบุคคลที่นักเรียนเคยของแม่คือ	97	113	151	197	1226

เมื่อพิจารณาถึงการจัดระดับความสำคัญแก่ตัวประกอบที่มีอิทธิพลต่อการเลือกอาชีพ โดยพิจารณาจากคะแนนเฉลี่ยของตัวประกอบแต่ละตัว ดังตารางที่ 8 ปรากฏว่านักเรียนทั้งหมดให้ความสำคัญมากแก่ตัวประกอบทางด้านคุณประโยชน์ของอาชีพ ความสามารถในการศึกษาเล่าเรียน คุณค่าทางเศรษฐกิจ และโอกาสก้าวหน้าในการทำงานและให้ความสำคัญต่อประเพณีแก่ตัวประกอบทางด้านความมุ่งมั่นของครอบครัว คุณค่าทางสังคมและการถือยศตามอย่างในทางอาชีพ

ตารางที่ 9 : จำนวนนักเรียนทั้งหมดที่จัดอันดับความสำคัญต่อตัวประกอบที่มีอิทธิพลต่อการเลือกอาชีพ

ตัวประกอบ	ลำดับความสำคัญ							คะแนน
	1	2	3	4	5	6	7	
เป็นอาชีพที่ทำให้มีเงินมีค่า และมีเกียรติในสังคม	25	21	53	110	147	105	94	1757
เป็นอาชีพที่มีความภาคภูมิใจต่อประกอบ	20	75	78	75	109	127	74	1935
เป็นอาชีพที่นักเรียนเห็นว่ามีผลประโยชน์ต่อประเทศชาติ เมื่อเปรียบเทียบกับอาชีพอื่น	136	116	83	62	49	45	19	2913
เป็นอาชีพที่มีรายได้ดี	53	37	93	98	66	93	66	2244
เป็นอาชีพที่เมื่อมีโอกาสได้ทำงานในทางงาน	63	120	124	103	31	54	13	2592
เป็นอาชีพที่มีความดีงามของบุคคลที่นักเรียนยกย่องนับถือ	10	33	34	40	63	103	270	1273
เป็นอาชีพที่เหมาะสมกับระดับสติปัญญาของนักเรียน	191	106	33	65	45	45	22	2910

จากตารางที่ ๑ เมื่อพิจารณาจากคะแนนรวมของตัวประกอบแต่ละตัว นักเรียน
ทั้งหกจัดลำดับความสำคัญแก่ตัวประกอบดังนี้

คุณประโยชน์สองวาชีน	เป็นลำดับหนึ่ง
ความสามารถในการศึกษาเล่าเรียน	เป็นลำดับสอง
โอกาสก้าวหน้าในการทำงาน	เป็นลำดับสาม
คุณค่าทางเศรษฐกิจ	เป็นลำดับสี่
ความมุ่งหวังของครอบครัว	เป็นลำดับห้า
คุณค่าทางสังคม	เป็นลำดับหก
ผลการตัดสินใจตามอย่างในทางอาชีพ	เป็นลำดับเจ็ด



ตารางที่ 10 : การเปรียบเทียบการจัดระดับความสำคัญแก่ตัวประกอบทางค่านิยมของอาชีพระหว่างนักเรียนที่เลือกอาชีพต่าง ๆ กัน

อาชีพ	N	ระดับความสำคัญ			
		สำคัญมากที่สุด	สำคัญมาก	สำคัญปานกลาง	สำคัญน้อย
เลขานุการ	23	2	6	12	3
พยาบาล	37	24	10	3	-
วิศวกร	75	40	25	6	3
พนักงานส่งเอกสาร	32	26	6	-	-
โลจิสติก	26	10	11	5	-
แพทย์	60	43	13	4	-
ครู	93	67	22	4	-
เกษตรกร (ทำไร่ ทำนา ทำสวน ทำไร่หมุน)	49	18	20	6	3
นักบัญชี	37	7	9	19	2

$\chi^2 = 10.45677$; degree of freedom = 24

มีนัยสำคัญที่ระดับ .01

ตารางที่ 11 : การเปรียบเทียบการวัดระดับความสำคัญแก่ตัวประกอบทางด้านความสามาร และการศึกษาเล่าเรียนระหว่าง นักเรียนที่เลือกวิชาต่าง ๆ กัน

อาชีพ	N	ระดับความสำคัญ			
		สำคัญมากที่สุด	สำคัญมาก	สำคัญปานกลาง	สำคัญน้อย
เดชาบุตร	23	10	3	9	1
พยาบาล	37	15	12	10	-
วิศวกร	75	23	32	20	-
นักสังคมสงเคราะห์	32	16	3	3	-
เภสัชกร	26	6	3	9	3
แพทย์	60	27	21	12	-
ครู	93	46	23	16	3
เกษตรกร (ทำไร่ ทำนา ทำสวน ทำไร่รวม)	49	24	14	11	-
นักบัญชี	37	14	12	11	-

$\chi^2 = 42.70750$; degree of freedom = 24

โรนัยสำคัญที่ระดับ .01 แต่มีนัยสำคัญที่ระดับ .05

ตารางที่ 12 : การเปรียบเทียบการวัดระดับความสำคัญแก่ตัวประกอบทางด้านโอกาสก้าวหน้าในการงานระหว่างนักเรียน
ที่เลือกอาชีพต่าง ๆ กัน

อาชีพ	N	ระดับความสำคัญ			
		สำคัญมากที่สุด	สำคัญมาก	สำคัญพอประมาณ	สำคัญน้อย
เชซาบูจาร	23	7	11	3	2
พยาบาล	37	10	16	7	4
วิศวกร	75	40	25	6	2
นักสังคมสงเคราะห์	32	9	11	11	1
เภสัชกร	26	6	14	6	-
แพทย์	60	27	24	7	2
ครู	93	12	31	43	7
เกษตรกร (ทำไร่ ทำนา ทำสวน ทำไร่ทำนา)	49	17	20	11	1
นักบัญชี	37	10	9	15	3

$\chi^2 = 72.99114$; degree of freedom = 24

มีนัยสำคัญที่ระดับ .01

ตารางที่ 13 : การเปรียบเทียบการจัดระดับความสำคัญแก่ตัวประกอบทางด้านคุณตาทางเศรษฐกิจระหว่างนักเรียน
ที่เลือกอาชีพต่าง ๆ กัน

อาชีพ	N	ระดับความสำคัญ			
		สำคัญมากที่สุด	สำคัญมาก	สำคัญพอประมาณ	สำคัญน้อย
เลขานุการ	23	5	12	5	1
พยาบาล	37	4	7	20	6
วิศวกร	75	10	30	15	4
นักสังคมสงเคราะห์	32	3	5	13	11
เภสัชกร	26	5	11	9	1
แพทย์	60	17	15	23	5
ครู	93	4	9	50	22
เกษตรกร (ทำไร่ ทำนา ทำสวน ทำไร่ทำสวน)	49	8	19	21	1
นักบัญชี	37	5	12	19	1

$\chi^2 = 113.01556$; degree of freedom = 24

มีนัยสำคัญที่ระดับ .01

ตารางที่ 14 : การเปรียบเทียบการจัดระดับความสำคัญแก่ตัวประกอบทางความมุ่งหวังของครอบครัวระหว่าง
นักเรียนที่เลือกอาชีพต่าง ๆ กัน

อาชีพ	N	ระดับความสำคัญ			
		สำคัญมากที่สุด	สำคัญมาก	สำคัญพอประมาณ	สำคัญน้อย
เลขานุการ	23	1	8	10	4
พยาบาล	37	14	9	11	3
วิศวกร	75	5	17	35	13
นักสังคมสงเคราะห์	32	3	6	14	9
เภสัชกร	26	5	7	12	2
แพทย์	60	12	13	22	3
ครู	93	24	20	35	14
เกษตรกร (ทำไร่ ทำนา ทำสวน ทำปาล์ม)	49	6	3	26	9
นักบัญชี	37	6	3	16	7

$\chi^2 = 30.59537$; degree of freedom = 24

โรนัยสำคัญที่ระดับ .01 แจกนัยสำคัญที่ระดับ .05

ตารางที่ 15 : การเปรียบเทียบการจัดระดับความสำคัญแก่ตัวประกอบทางด้านคุณภาพทางสังคมระหว่าง
นักเรียนที่เลือกอาชีพต่าง ๆ กัน

อาชีพ	N	ระดับความสำคัญ			
		สำคัญมากที่สุด	สำคัญมาก	สำคัญพอประมาณ	สำคัญน้อย
เลขาบุการ	23	3	7	9	4
พยาบาล	37	3	3	20	6
วิศวกร	75	3	17	46	10
นักสังคมสงเคราะห์	32	6	6	13	7
เภสัชกร	26	1	6	15	4
กรรม	60	6	16	31	7
ครู	93	6	16	61	10
เกษตรกร (ทำไร่ ทำนา ทำสวน ทำไร่รวม)	49	1	6	29	13
อื่นๆ	37	1	4	25	7

$\chi^2 = 29.34921$; degree of freedom = 24

โรนัยสำคัญที่ระดับ .05

ตารางที่ 16 : การเปรียบเทียบการจัดระดับความสำคัญแก่ตัวประกอบทางด้านการจัดการภายในทางอาชีพระหว่าง
นักเริ่มที่เลือกอาชีพต่าง ๆ กัน

อาชีพ	N	ระดับความสำคัญ			
		สำคัญมากที่สุด	สำคัญมาก	สำคัญพอประมาณ	สำคัญน้อย
เลขานุการ	23	3	9	3	3
พยาบาล	37	3	7	3	14
วิศวกร	75	9	12	25	29
นักสังคมสงเคราะห์	32	6	4	3	14
เภสัชกร	26	2	4	5	15
แพทย์	60	9	10	19	22
เกมมเธอร (ตำโระ พำนา พำสวน พำปำรม)	49	7	5	16	21
นักบัญชี	37	2	6	13	16
ครู	93	21	28	23	21

$\chi^2 = 37.16407$; degree of freedom = 24

โรนัยสำคัญที่ระดับ .01 แทนนัยสำคัญที่ระดับ .05

อนึ่ง ในการวิเคราะห์การจําะดัดความสำคัญแก่ตัวประกอบแต่ละตัว จากตารางที่ 10 ถึงตารางที่ 16 จะเห็นว่านักเรียนที่เลือกอาชีพต่างกัน จําะดัดความสำคัญแก่ตัวประกอบทางด้านคุณประโยชน์ของอาชีพ โอกาสก้าวหน้าในการงานและคุณภาพทางเศรษฐกิจแตกต่างกันอย่างมีนัยสำคัญทางสถิติ ($\chi^2 = 140.45677$, $\chi^2 = 72.99114$, $\chi^2 = 113.01336$, d.f. = 24, $p = .01$) และนักเรียนจะจําะดัดความสำคัญแก่ตัวประกอบทางด้านความสามารถในการกึ่งเวลาเรียน ความมุ่งหวังของครอบครัว และการติดตามอย่างในทางอาชีพแตกต่างกันอย่างมีนัยสำคัญทางสถิติ ($\chi^2 = 42.70750$, 38.39337 , 37.46407 , d.f. = 24, $p = .05$) ยกเว้นตัวประกอบทางด้านคุณภาพทางสังคม.

ตารางที่ 17 : การเปรียบเทียบการจัดลำดับความสำคัญแก่ตัวประกอบทางวัฒนธรรมประเพณีของอาชีพ ระวางนักเรียน
ที่เลือกอาชีพต่าง ๆ กัน

อาชีพ	N	ลำดับความสำคัญ						
		1	2	3	4	5	6	7
เดชาบุตร	23	-	1	3	3	6	7	3
พยาบาล	37	15	7	6	5	1	3	-
วิศวกร	75	24	18	9	9	9	5	1
นักสังคมสงเคราะห์	32	15	6	3	5	1	2	-
เดชาบุตร	26	6	3	2	10	2	1	2
พยาบาล	60	29	14	8	6	1	-	2
ครู	93	43	24	12	7	3	2	2
เกษตรกร (ทำไร่ ทำนา ทำสวน ทำไร่ทำนา)	49	8	16	12	4	2	4	3
นักธุรกิจ	37	1	4	10	3	12	7	-

$\chi^2 = 154.74436$; degree of freedom = 48

มีนัยสำคัญที่ระดับ .01

ตารางที่ 18 : การเปรียบเทียบการจัดลำดับความสำคัญแก่ตัวประกอบทางด้านความสามารถในการศึกษาเล่าเรียนระหว่าง
นักเรียนที่เลือกอาชีพต่าง ๆ กัน

อาชีพ	N	ลำดับความสำคัญ						
		1	2	3	4	5	6	7
เจ้านาย	23	10	4	1	2	1	3	2
พยาน	37	10	9	5	4	5	2	2
วิศวกร	75	19	12	17	12	5	8	2
นักสังคมสงเคราะห์	32	13	6	5	3	3	2	-
ครู	26	10	3	3	2	4	2	2
แพทย์	60	13	7	11	9	3	10	2
ตุ	93	33	23	13	12	5	4	3
เกษตรกร (ทำไร่ ทำนา ทำสวน ทำไร่ทำน)	49	22	10	6	5	2	3	1
นักบัญชี	37	25	7	1	1	1	-	2

$\chi^2 = 65.35141$; degree of freedom = 48

โรนัยสำคัญที่ระดับ .01 แต่มีนัยสำคัญที่ระดับ .05

ตารางที่ 19 : การเปรียบเทียบการจึกราคับความสำคัญแก่ตัวประกอบทางด้านโอกาสทางนโยบายจากงานระหว่าง
นักเขียนที่เลือกอาชีพต่าง ๆ กัน

อาชีพ	N	ลำดับความสำคัญ						
		1	2	3	4	5	6	7
เจ้านาย	23	4	7	4	4	3	1	-
พยามาต	37	6	8	5	6	3	3	1
วิศวกร	75	14	26	17	12	2	4	-
นักสังคมสงเคราะห์	32	-	4	10	12	3	1	2
เลขาธิการ	26	4	7	5	-	3	2	-
แพทย์	60	8	11	16	11	7	6	1
ครู	93	4	12	22	21	22	6	4
เกษตรกร (ดำไร่ พืชยา พืชสวน พืชไร่)	49	9	11	10	11	4	3	1
ช่างบัญชี	37	5	11	8	8	1	3	1

$\chi^2 = 76.67377$; Degree of freedom = 48

มีนัยสำคัญที่ระดับ .01

ตารางที่ 20 : การเปรียบเทียบการจัดลำดับความสำคัญแก่ตัวประกอบทางค่านิยมค่านางเสริมพฤติกรรมของ
นักเรียนที่เลือกอาชีพต่าง ๆ กัน

อาชีพ	N	ลำดับความสำคัญ						
		1	2	3	4	5	6	7
เลขานุการ	23	4	7	5	3	3	1	-
พยาบาล	37	1	4	7	5	7	10	3
วิศวกร	75	15	15	15	13	10	6	1
นักสังคมสงเคราะห์	32	1	5	5	3	3	12	3
เด็กรักร	26	4	8	6	6	1	1	-
แพทย์	60	5	10	12	12	7	3	6
ครู	93	4	7	13	7	3	25	29
เกษตรกร (นักไร่ ทำนา ทำสวน ทำไร่)	49	6	6	8	13	10	3	3
นักบัญชี	37	5	8	8	11	2	3	-

$\chi^2 = 153.93811$; degree of freedom = 48

มีนัยสำคัญที่ระดับ .01

ตารางที่ 21 : การเปรียบเทียบการจัดลำดับความสำคัญแก่ตัวประกอบทางด้านความมุ่งหวังของครอบครัวระหว่าง
นักเรียนที่เลือกอาชีพต่าง ๆ กัน

อาชีพ	N	ลำดับความสำคัญ						
		1	2	3	4	5	6	7
เดชาบุการ	23	1	4	3	5	1	4	5
พยาบาล	37	5	7	5	5	10	2	3
วิศวกร	75	-	3	9	9	14	24	16
นักสังคมสงเคราะห์	32	-	6	3	2	7	7	7
เกษตรกร	26	-	5	3	3	4	5	1
แพทย์	60	2	11	3	10	13	9	7
ครู	93	5	14	14	7	24	21	3
เกมมกร (ท่าเรือ บ้านนา บ้านสวน ท่าข้าม)	49	1	4	6	8	13	11	4
นักบัญชี	37	-	5	6	7	4	13	2

$\chi^2 = 77.40786$; degree of freedom = 48

มีนัยสำคัญระดับ .01

ตารางที่ 22 : การเปรียบเทียบการวัดค่าความสำคัญแก่ตัวประกอบทางด้านคุณค่าทางสังคมระหว่าง
นักเรียนที่เลือกอาชีพต่าง ๆ กัน

อาชีพ	N	ค่าความสำคัญ						
		1	2	3	4	5	6	7
เลขานุการ	23	2	-	6	4	5	3	3
พยาบาล	37	-	1	6	9	4	10	7
วิศวกร	75	2	-	5	12	30	12	14
นักสังคมสงเคราะห์	32	3	1	4	5	10	2	7
เภสัชกร	26	1	-	2	5	6	8	4
แพทย์	60	3	4	3	11	17	11	11
ครู	93	2	5	7	28	19	20	12
เกษตรกร (ทำไร่ ทำนา ทำสวน ทำไร่ถั่ว)	49	2	-	3	7	10	12	15
นักบัญชี	37	1	1	4	4	12	10	5

$\chi^2 = 64.61544$; degree of freedom = 48

ไว้นัยสำคัญที่ระดับ .01 แต่มีนัยสำคัญที่ระดับ .05

ตารางที่ 23 : การเปรียบเทียบการวัดค่าความสำคัญแก่ตัวประกอบทางด้านการติดตามอย่างเินทางควาีระหว่าง
นักเรียนที่เลือกอาชีพต่าง ๆ กับ

อาชีพ	N	ค่าความสำคัญ						
		1	2	3	4	5	6	7
โยธาธิการ	23	2	-	1	2	4	4	10
พยาบาล	37	-	1	3	3	2	7	21
วิศวกร	75	1	1	3	8	9	16	41
นักสังคมสงเคราะห์	32	-	4	2	2	5	6	13
เภสัชกร	26	1	-	-	-	1	7	17
ทหาร	60	-	3	2	1	7	16	31
ครู	93	2	8	12	11	12	13	35
เกษตรกร (ทำไร่ ทำนา ทำสวน ทำไร่ทำน)	49	1	2	4	1	5	13	22
นักบัญชี	37	-	1	-	3	5	1	27

$\chi^2 = 59.79820$ degree of freedom = 48

โรนัยสำคัญที่ระดับ .05

ในพานของเคี้ยวกัน ผลจากการจัดลำดับความสำคัญแก่ตัวประกอบแต่ละตัว จาก ตารางที่ 17 ถึงตารางที่ 23 ปรากฏว่ามีความแตกต่างในการจัดลำดับความสำคัญของ นักเรียนที่เลือกอาชีพต่างกันแก่ตัวประกอบทางด้านคุณประโยชน์ของอาชีพโอกาสก้าวหน้าใน การงาน คุณค่าทางเศรษฐกิจ ความมุ่งหวังของครอบครัวแตกต่างกันอย่างมีนัยสำคัญทางสถิติ ($\chi^2 = 164.74436$, $\chi^2 = 76.67377$, $\chi^2 = 138.93811$, $\chi^2 = 77.40780$, d.f. = 48, $p = .01$) และการจัดลำดับความสำคัญของนักเรียนที่เลือกอาชีพต่างกัน แก่ตัวประกอบทางด้านความสามารถในการศึกษาเล่าเรียน คุณค่าทางสังคม แตกต่างอย่าง มีนัยสำคัญทางสถิติ ($\chi^2 = 65.35141$, 64.61544 , d.f. = 48, $p = .05$) ยกเว้นตัว ประกอบการถือศตตามอย่างในทางอาชีพ

ตารางที่ 24 : การวัดระดับความสำคัญแก่ตัวประกอบที่มีอิทธิพลต่อการเลือกอาชีพทั้ง 7 ตัวโดยนักเรียนรู้เลือกอาชีพเลขานุการ

ตัวประกอบ	N=23	ระดับความสำคัญ				\bar{x}	S.D.
		สำคัญมากที่สุด	สำคัญมาก	สำคัญพอประมาณ	สำคัญน้อย		
เป็นอาชีพที่เหมาะสมกับระดับสติปัญญาของนักเรียน	10	3	9	1	2.956	.999	
เป็นอาชีพที่มีความยากลำบากได้ประกอบ	1	3	10	4	2.260	.792	
เป็นอาชีพที่รายได้ดี	5	12	5	1	2.913	.775	
เป็นอาชีพที่ทำให้มีหน้าที่และมีเกียรติในสังคม	3	7	9	4	2.391	.920	
เป็นอาชีพที่เปิดโอกาสให้ก้าวหน้าในการงาน	7	11	3	2	3.000	.384	
เป็นอาชีพที่นักเรียนเห็นว่ามีความปลอดภัย ประเทศชาติ เมื่อเทียบกับอาชีพอื่น	2	6	12	3	2.304	.804	
เป็นอาชีพที่คล้ายอาชีพของบุคคลที่นักเรียน ยกย่องนับถือ	3	9	3	0	2.304	1.030	

$\chi^2 = 41.89592$; degree of freedom = 18 มีนัยสำคัญที่ระดับ .01

ตารางที่ 25 : การจัดลำดับความสำคัญแก่ตัวประกอบที่มีอิทธิพลต่อการเลือกอาชีพทั้ง 7 ตัว โดยนักวิจัยเลือกอาชีพเฉพาะการ

ตัวประกอบ	N=23	ลำดับความสำคัญ							คะแนน
		1	2	3	4	5	6	7	
เป็นอาชีพที่ทำได้หลายอาชีพและมีเกียรติในสังคม	2	-	6	4	5	3	3	84	
เป็นอาชีพที่มีความยากลำบากประกอบ	1	4	3	5	1	4	5	82	
เป็นอาชีพที่นักเรียนเห็นว่ามีความประโยชน์ต่อประเทศชาติ เมื่อเทียบกับอาชีพอื่น	-	1	3	3	6	7	3	63	
เป็นอาชีพที่มีรายได้ดี	4	7	5	3	3	1	-	118	
เป็นอาชีพที่เปิดโอกาสให้ก้าวหน้าในการทำงาน	4	7	4	4	5	1	-	117	
เป็นอาชีพที่เกี่ยวข้องกับอาชีพของบุคคลที่มีนักเรียนยกย่องนับถือ	2	-	1	2	4	4	10	57	
เป็นอาชีพที่เหมาะสมกับระดับสติปัญญาของนักเรียน	10	4	1	2	1	3	2	118	

$\chi^2 = 81.56520$ degree of freedom = 36 มีนัยสำคัญที่ระดับ .01

จากตารางที่ 24 และตารางที่ 25 จะเห็นได้ว่ามีความแตกต่างของการจัดระดับความสำคัญและการจัดลำดับความสำคัญแก่ตัวประกอบทั้ง 7 ในการเลือกอาชีพของนักเขียนที่เลือกอาชีพเฉพาะบุคลากรอย่างมีนัยสำคัญทางสถิติ ($\chi^2 = 41.89392$; d.f. = 18, $p = .01$; $\chi^2 = 81.56520$; d.f. = 36, $p = .01$) เมื่อพิจารณาจากคะแนนเฉลี่ยของการจัดระดับความสำคัญ นักเขียนที่เลือกอาชีพเฉพาะบุคลากรให้ความสำคัญแก่ตัวประกอบทางด้านโอกาสก้าวหน้าในการทำงาน ความสามารถในการศึกษาเล่าเรียน และคุณภาพทางเศรษฐกิจ ให้ความสำคัญต่อสถานะแลตัวประกอบทางด้าน ความมุ่งหวังของครอบครัว คุณภาพสังคม คุณประโยชน์ของอาชีพและการถือตนตามอย่างในทางอาชีพ

แต่เมื่อพิจารณาจากคะแนนรวมของการจัดลำดับความสำคัญ นักเขียนที่เลือกอาชีพเฉพาะบุคลากรจะจัดลำดับความสำคัญแก่ตัวประกอบดังนี้

คุณภาพทางเศรษฐกิจและความสามารถในการศึกษาเล่าเรียนเป็นลำดับหนึ่ง	
โอกาสก้าวหน้าในการทำงาน	เป็นลำดับสาม
คุณภาพทางสังคม	เป็นลำดับสี่
ความมุ่งหวังของครอบครัว	เป็นลำดับห้า
ประโยชน์ของอาชีพ	เป็นลำดับหก
และการถือตนตามอย่างในทางอาชีพ	เป็นลำดับเจ็ด

ตารางที่ 26 : การจัดระดับความสำคัญแก่ตัวประกอบที่มีอิทธิพลต่อการเลือกอาชีพ 7 ตัว โดยนักเรียนที่เลือกอาชีพ ขวามา

ตัวประกอบ	n=37	ระดับความสำคัญ				\bar{x}	S.D.
		สำคัญมากที่สุด	สำคัญมาก	สำคัญพอประมาณ	สำคัญน้อย		
เป็นอาชีพที่เหมาะสมกับระดับสติปัญญาของนักเรียน	15	12	10	-	3.135	.310	
เป็นอาชีพที่มีความรุดรควากใหม่ประกอบ	14	9	11	3	2.913	.996	
เป็นอาชีพที่มีรายได้	4	7	20	6	2.243	.351	
เป็นอาชีพที่เข้าใจและมีหน้าที่และมีเกียรติในสังคม	3	3	20	6	2.216	.309	
เป็นอาชีพที่เปิดโอกาสให้ก้าวหน้าในภาระงาน	10	16	7	4	2.364	.934	
เป็นอาชีพที่นักเรียนเห็นว่ามีความประโยชน์ต่อประเทศชาติ เมื่อเทียบกับอาชีพอื่น	24	10	3	-	3.567	.633	
เป็นอาชีพที่เกี่ยวข้องกับอาชีพของบุคคลที่นักเรียนยกย่องนับถือ	3	7	3	34	2.243	1.171	

$\chi^2 = 86.24269$; degree of freedom = 18

มีนัยสำคัญระดับ .01



ตารางที่ 27 : การจัดลำดับความสำคัญแก่ตัวประกอบที่มีอิทธิพลต่อการเลือกอาชีพทั้ง 7 ตัวโดยนักวิจัยที่เลือกอาชีพพยาบาล

ตัวประกอบ	N=37	ลำดับความสำคัญ							คะแนน
		1	2	3	4	5	6	7	
เป็นอาชีพที่ทำได้ไม่ยากและมีเกียรติในสังคม		-	1	6	9	4	10	7	111
เป็นอาชีพที่มีความสามารถทำได้ประกอบ		5	7	5	5	10	2	3	159
เป็นอาชีพที่นักวิจัยเห็นว่ามีความปลอดภัย เมื่อเทียบกับอาชีพอื่น		15	7	6	5	1	3	-	206
เป็นอาชีพที่มีรายได้ดี		1	4	7	5	7	10	3	130
เป็นอาชีพที่เปิดโอกาสให้ก้าวหน้าในภาระงาน		6	8	5	6	8	3	1	170
เป็นอาชีพที่เกี่ยวข้องกับอาชีพของบุคคลที่นักวิจัยเคยยกย่องนับถือ		-	1	3	3	2	7	21	74
เป็นอาชีพที่เหมาะสมกับระดับสติปัญญาของนักวิจัย		10	9	5	4	5	2	2	186

$\chi^2 = 141.51349$, degree of freedom = 36 มีนัยสำคัญที่ระดับ .01

จากตารางที่ 26 และตารางที่ 27 จะเห็นได้ว่ามีความแตกต่างในการจัดระดับความสำคัญและการจัดลำดับความสำคัญแก่ตัวประกอบทั้ง 7 ในการเลือกอาชีพของนักเรียนที่เลือกอาชีพสายช่างมีโยนสำคัญทางสถิติ ($\chi^2 = 86.24269$; d.f. = 18, p. = .01; $\chi^2 = 141.51349$; d.f. = 36, p = .01) เมื่อพิจารณาจากคะแนนเฉลี่ยของการจัดระดับความสำคัญ นักเรียนที่เลือกอาชีพพยาบาลให้ความสำคัญมากที่สุดแก่ตัวประกอบทางด้านคุณประโยชน์ของอาชีพ ในให้ความสำคัญแก่ตัวประกอบทางด้านความสามารถในการศึกษาเล่าเรียน ความมุ่งมั่นของครอบครัว โอกาสก้าวหน้าในการทำงาน ให้ความสำคัญต่อขนาดแก่ตัวประกอบทางด้านคุณค่าทางเศรษฐกิจ คุณค่าทางสังคมและการถือคุณธรรมอย่างในทางอาชีพ

แต่เมื่อพิจารณาจากคะแนนรวมของการจัดลำดับความสำคัญ นักเรียนที่เลือกอาชีพพยาบาลจะจัดลำดับความสำคัญแก่ตัวประกอบดังนี้

คุณประโยชน์ของอาชีพ	เป็นลำดับหนึ่ง
ความสามารถในการศึกษาเล่าเรียน	เป็นลำดับสอง
โอกาสก้าวหน้าในการทำงาน	เป็นลำดับสาม
ความมุ่งมั่นของครอบครัว	เป็นลำดับสี่
คุณค่าทางเศรษฐกิจ	เป็นลำดับห้า
คุณค่าทางสังคม	เป็นลำดับหก
และการถือคุณธรรมอย่างในทางอาชีพ	เป็นลำดับเจ็ด

ตารางที่ 26 : การจัดระดับความสำคัญแก่ตัวประกอบที่มีอิทธิพลต่อการเลือกอาชีพทั้ง 7 ตัวโดยนักเรียนที่ใช้เวลาว่างเพื่อการ

ตัวประกอบ	n=75	ระดับความสำคัญ				x̄	S.D.
		สำคัญมากที่สุด	สำคัญมาก	สำคัญพอประมาณ	สำคัญน้อย		
เป็นอาชีพที่เหมาะสมกับระดับสติปัญญาของนักเรียน	23	32	20	-	3.040	.756	
เป็นอาชีพที่มีความสามารถทางกายภาพประกอบ	5	17	35	18	2.120	.847	
เป็นอาชีพที่มีรายได้ดี	18	38	15	4	2.933	.805	
เป็นอาชีพที่มีค่าใช้สอยเหมาะสมและมีเกียรติในสังคม	8	17	40	10	2.306	.832	
เป็นอาชีพที่มีโอกาสให้ก้าวหน้าในการทำงาน	40	25	6	2	3.373	.779	
เป็นอาชีพที่มีคนอื่นเห็นว่ามีความรู้ประกอบประกอบ ประเทศชาติ เมื่อเทียบกับอาชีพอื่น	40	26	6	5	3.373	.796	
เป็นอาชีพที่ช่วยอาชีพของบุคคลอื่นนักเรียน ยกย่องนับถือ	9	12	25	29	2.013	1.013	

$\chi^2 = 203.34910$; degree of freedom = 18 มีนัยสำคัญที่ระดับ .01

ตารางที่ 29 : การวัดค่าสัมบูรณ์ความสำคัญแก่ตัวประกอบที่มีอิทธิพลต่อการเลือกอาชีพทั้ง 7 ตัวโดยนักวิจัยเมื่อเลือกอาชีพชีวิตจริง

ตัวประกอบ	N=75	ลำดับความสำคัญ							คะแนน
		1	2	3	4	5	6	7	
เป็นอาชีพที่ทำได้มีเงินมีค่าและมีเกียรติในสังคม		2	-	5	12	30	12	14	215
เป็นอาชีพที่มีความสามารถทางภาษีประกอบ		-	3	9	9	14	24	16	205
เป็นอาชีพที่นักเรียนเห็นว่ามีคุณประโยชน์ต่อประเทศชาติ เมื่อเทียบกับอาชีพอื่น		24	18	9	9	9	5	1	395
เป็นอาชีพที่มีรายได้ดี		15	15	15	13	10	6	1	365
เป็นอาชีพที่เปิดโอกาสให้ก้าวหน้าในการงาน		14	26	17	12	2	4	-	401
เป็นอาชีพที่เกี่ยวข้องกับอาชีพของบุคคลที่นักเรียนยกย่องนับถือ		1	1	3	8	5	16	41	148
เป็นอาชีพที่เกี่ยวข้องกับระดับสติปัญญาของนักเรียน		19	12	17	12	5	6	2	371

$$X^2 = 329.46643; \text{ degree of freedom} = 36$$

มีนัยสำคัญที่ระดับ .01

จากตารางที่ 28 และตารางที่ 29 จะเห็นได้ว่ามีความแตกต่างของการจัดระดับความสำคัญและการจัดลำดับความสำคัญแก่ตัวประกอบทั้ง 7 ในการเลือกอาชีพของนักเรียนที่เลือกอาชีพวิจิตรวาทกิจมีัยสำคัญทางสถิติ ($\chi^2 = 203.34910$; d.f. = 18, $p = .01$; $\chi^2 = 529.46643$; d.f. = 36, $p = .01$) เมื่อพิจารณาจากคะแนนเฉลี่ยของการจัดระดับความสำคัญ นักเรียนที่เลือกอาชีพวิจิตรวาทกิจให้ความสำคัญมากแก่ตัวประกอบทางด้านความสามารถในการศึกษาเวลาเรียน คุณค่าทางเศรษฐกิจ โอกาสก้าวหน้าในการทำงาน คุณประโยชน์ของอาชีพ และให้ความสำคัญพอสมควรแก่ตัวประกอบทางด้านความมุ่งหวังของครอบครัว คุณค่าทางสังคมและการถือตนตามอารายในทางอาชีพ

เมื่อพิจารณาจากคะแนนรวมของการจัดลำดับความสำคัญ นักเรียนที่เลือกอาชีพวิจิตรวาทกิจ จะจัดลำดับความสำคัญแก่ตัวประกอบดังนี้

โอกาสก้าวหน้าในการทำงาน	เป็นลำดับหนึ่ง
คุณประโยชน์ของอาชีพ	เป็นลำดับสอง
ความสามารถในการศึกษาเวลาเรียน	เป็นลำดับสาม
คุณค่าทางเศรษฐกิจ	เป็นลำดับสี่
คุณค่าทางสังคม	เป็นลำดับห้า
ความมุ่งหวังของครอบครัว	เป็นลำดับหก
และการถือตนตามอารายในทางอาชีพ	เป็นลำดับเจ็ด

ตารางที่ ๒๐ : การจัดระดับความสำคัญแก่ตัวประกอบที่มีอิทธิพลต่อการเลือกอาชีพทั้ง 7 ตัวโดยนักศึกษาระดับมัธยมศึกษาตอนต้นสังกัดกรมส่งเสริมการเกษตร

ตัวประกอบ	n = 32	ระดับความสำคัญ				x̄	S.D.
		สำคัญมากที่สุด	สำคัญมาก	สำคัญของประมาณ	ไม่สำคัญ		
เป็นอาชีพที่เหมาะสมกับระดับสติปัญญาของนักเรียน		16	8	8	--	3.250	.829
เป็นอาชีพที่มีความยากลำบากไม่ประกอบ		3	6	14	9	2.093	.913
เป็นอาชีพที่มีรายได้ดี		3	5	13	11	2.000	.935
เป็นอาชีพที่ทำให้มีสุขภาพอนามัยดีในสังคม		6	6	13	7	2.343	1.016
เป็นอาชีพที่ไม่ต้องใช้การศึกษาในการงาน		9	11	11	1	2.875	.856
เป็นอาชีพที่นักเรียนเห็นว่าดีสุดประโยชน์ต่อประเทศชาติ เมื่อเทียบกับอาชีพอื่น		26	6	--	--	3.812	.390
เป็นอาชีพที่ขัดแย้งกับอาชีพของบุคคลที่นักเรียนยกย่องนับถือ		6	4	8	14	2.062	1.143

$\chi^2 = 95.19726$; degree of freedom = 18 มีนัยสำคัญที่ระดับ .01

ตารางที่ 31 : การจัดลำดับความสำคัญแก่ตัวประกอบที่มีอิทธิพลต่อการเลือกอาชีพทั้ง 7 ตัว โดยนักเรียนรู้ที่เลือกอาชีพ
นักศึกษามหาวิทยาลัยสงขลาราม

ตัวประกอบ	N=32	ลำดับความสำคัญ							คะแนน
		1	2	3	4	5	6	7	
เป็นอาชีพที่ทำในมีเงินมีลาและมีเกียรติในสังคม		3	1	4	5	10	2	7	108
เป็นอาชีพที่มีความสามารถอยากได้ประกอบ		-	6	3	2	7	7	7	101
เป็นอาชีพที่นักเรียนรู้เห็นว่ามีความดีประโยชน์ต่อประเทศชาติ เมื่อเทียบกับอาชีพอื่น		15	6	3	5	1	2	-	183
เป็นอาชีพที่มีรายได้ดี		1	5	5	3	3	12	3	110
เป็นอาชีพที่มีโอกาสได้ก้าวหน้าในการทำงาน		-	4	10	12	3	1	2	135
เป็นอาชีพที่เกี่ยวข้องกับอาชีพของบุคคลที่นักเรียนรู้เคยของนับถือ		-	4	2	2	5	6	13	62
เป็นอาชีพที่เหมาะจะสมัครสมัครมีฐานะของนักเรียนรู้		13	6	5	3	3	2	-	177

$\chi^2 = 148.31240$; degree of freedom = 36 มีนัยสำคัญที่ระดับ .01

จากตารางที่ 30 และตารางที่ 31 จะเห็นได้ว่ามีความแตกต่างในการจัดระดับความสำคัญและการจัดลำดับความสำคัญแก่ตัวประกอบทั้ง 7 ในการเลือกอาชีพของนักเรียนที่เลือกอาชีพสังคมนิยมสูงเพราะห้อย่างมีนัยสำคัญทางสถิติ ($\chi^2 = 95.19726$; d.f. = 18, $p = .01$; $\chi^2 = 148.31240$; d.f. = 36, $p = .01$) เมื่อพิจารณาจากคะแนนเฉลี่ยของการจัดระดับความสำคัญ นักเรียนที่เลือกอาชีพนักสังคมสงเคราะห์ ให้ความสำคัญมากที่สุดแก่ตัวประกอบทางด้านคุณประโยชน์ของอาชีพ ให้ความสำคัญมากแก่ตัวประกอบทางด้านความสามารถในการศึกษาเล่าเรียน และโอกาสก้าวหน้าในการทำงาน และให้ความสำคัญพอสมควรแก่ตัวประกอบทางด้านความมุ่งหวังของครอบครัว คุณค่าทางเศรษฐกิจ คุณค่าทางสังคม และการถือคนตามอย่างในทางอาชีพ

แต่เมื่อพิจารณาจากคะแนนรวมของการจัดลำดับความสำคัญ นักเรียนที่เลือกอาชีพนักสังคมสงเคราะห์จะจัดลำดับความสำคัญแก่ตัวประกอบดังนี้

คุณประโยชน์ของอาชีพ	เป็นลำดับหนึ่ง
ความสามารถในการศึกษาเล่าเรียน	เป็นลำดับสอง
โอกาสก้าวหน้าในการทำงาน	เป็นลำดับสาม
คุณค่าทางเศรษฐกิจ	เป็นลำดับสี่
คุณค่าทางสังคม	เป็นลำดับห้า
ความมุ่งหวังของครอบครัว	เป็นลำดับหก
และการถือคนตามอย่างในทางอาชีพ	เป็นลำดับเจ็ด

ตารางที่ 52 : การจัดระดับความสำคัญแก่ตัวประกอบที่มีอิทธิพลต่อการเลือกอาชีพทั้ง 7 ตัวโดยนักเรียนที่เลือกอาชีพเกษตร

ตัวประกอบ	N = 26	ระดับความสำคัญ				\bar{x}	S.D.
		สำคัญมากที่สุด	สำคัญมาก	สำคัญพอประมาณ	สำคัญน้อย		
เป็นอาชีพที่เหมาะสมกับระดับสติปัญญาของนักเรียน		6	3	9	3	2.653	.958
เป็นอาชีพที่มีความรวดเร็วทันใจประกอบ		5	7	12	2	2.576	.834
เป็นอาชีพที่สร้างรายได้		5	11	9	1	2.769	.799
เป็นอาชีพที่ก่อให้เกิดความดีและมีเกียรติในสังคม		1	6	15	4	2.153	.717
เป็นอาชีพที่เปิดโอกาสให้ก้าวหน้าในการทำงาน		6	14	6	-	3.000	.679
เป็นอาชีพที่นักเรียนเห็นว่ามีความปลอดภัยต่อ ประเทศชาติ เมื่อเทียบกับอาชีพอื่น		10	11	5	-	3.192	.734
เป็นอาชีพที่ตรงกับอาชีพของบุคคลที่นักเรียน ยกย่องนับถือ		2	4	5	15	1.730	.982

$$\chi^2 = 74.79999 ; \text{ degree of freedom } = 18$$

มีนัยสำคัญที่ระดับ .01

ตารางที่ 33 : ตารางจัดลำดับความสำคัญแก่ตัวประกอบที่มีอิทธิพลต่อการเลือกอาชีพทั้ง 7 ตัวโดยนักเรียนเป็นกิจกอาชีพเกษตร

ตัวประกอบ	N=26	ลำดับความสำคัญ							คะแนน
		1	2	3	4	5	6	7	
เป็นอาชีพที่ทำเงินมีค่าและมีเกียรติในสังคม		1	-	2	5	6	8	4	75
เป็นอาชีพที่มีความมั่นคงปลอดภัยประกอบ		-	5	8	3	4	5	1	105
เป็นอาชีพที่นักเรียนเห็นว่ามีความเหมาะสมต่อประเทศไทย เมื่อเทียบกับอาชีพอื่น		6	3	2	10	2	1	2	120
เป็นอาชีพที่มีรายได้ดี		4	8	6	6	1	1	-	135
เป็นอาชีพที่มีโอกาสได้ก้าวหน้าในการทำงาน		4	7	5	-	3	2	-	123
เป็นอาชีพที่เกี่ยวข้องกับอาชีพของบุคคลที่นักเรียนยกย่องนับถือ		1	-	-	-	1	7	17	41
เป็นอาชีพที่เหมาะสมกับระดับสติปัญญาของนักเรียน		10	3	3	2	4	2	2	129

$\chi^2 = 152.38458$; degree of freedom = 36

มีนัยสำคัญพหุคูณ .01



จากตารางที่ 32 และตารางที่ 33 จะเห็นได้ว่ามีความแตกต่างในการจัดระดับความสำคัญและการจัดลำดับความสำคัญแก่ตัวประกอบทั้ง 7 ในทอราเลือกอาชีพของนักเรียนที่เลือกอาชีพเกษตรกรรมอย่างไม่สำคัญทางสถิติ ($\chi^2 = 74.79999$; d.f. = 18, $p = .01$; $\chi^2 = 152.38458$; d.f. = 36, $p = .01$) เมื่อพิจารณาจากคะแนนเฉลี่ยของการจัดระดับความสำคัญ นักเรียนที่เลือกอาชีพเกษตรกรรมให้ความสำคัญมากแก่ตัวประกอบทางด้านคุณประโยชน์ของอาชีพ โอกาสก้าวหน้าในการทำงาน ความสามารถในการศึกษาเล่าเรียน ความมุ่งมั่นของครอบครัวและคุณค่าทางเศรษฐกิจ และให้ความสำคัญรองลงมาแก่ตัวประกอบทางด้านคุณค่าทางสังคม และการถือตนตามอย่างในทางอาชีพ

แต่เมื่อพิจารณาจากคะแนนรวมของการจัดลำดับความสำคัญ นักเรียนที่เลือกอาชีพเกษตรกรรมจะจัดลำดับความสำคัญแก่ตัวประกอบดังนี้

คุณค่าทางเศรษฐกิจ	เป็นลำดับหนึ่ง
ความสามารถในการศึกษาเล่าเรียน	เป็นลำดับสอง
โอกาสก้าวหน้าในการทำงาน	เป็นลำดับสาม
คุณประโยชน์ของอาชีพ	เป็นลำดับสี่
ความมุ่งมั่นของครอบครัว	เป็นลำดับห้า
คุณค่าทางสังคม	เป็นลำดับหก
และการถือตนตามอย่างในทางอาชีพ	เป็นลำดับเจ็ด

ตารางที่ 34 : การจัดระดับความสำคัญแก่ตัวประกอบที่มีอิทธิพลต่อการเลือกอาชีพทั้ง 7 ตัวโดยนักเรียนที่เลือกอาชีพแพทย์

ตัวประกอบ	N = 60	ระดับความสำคัญ				\bar{x}	S.D.
		สำคัญมากที่สุด	สำคัญมาก	สำคัญพอประมาณ	สำคัญน้อย		
เป็นอาชีพที่เฉพาะกับระดับสติปัญญาของนักเรียน		27	21	12	-	3.250	.766
เป็นอาชีพที่มีความรุดรวกไปประกอบ		12	10	22	0	2.566	.955
เป็นอาชีพที่มีรายได้ดี		17	15	23	5	2.733	.963
เป็นอาชีพที่ทำประโยชน์แก่คนและมีเกียรติในสังคม		6	16	31	7	2.350	.812
เป็นอาชีพที่มีโอกาสก้าวหน้าในกิจการงาน		27	24	7	2	3.266	.793
เป็นอาชีพที่นักเรียนเห็นว่ามีความประโยชน์ต่อประเทศชาติ เมื่อเทียบกับอาชีพอื่น		43	13	4	-	3.650	.600
เป็นอาชีพที่เกี่ยวข้องกับอาชีพของบุคคลที่นักเรียนยกย่องนับถือ		9	10	19	22	2.100	1.059

$\chi^2 = 147.09097$; degree of freedom = 18 มีนัยสำคัญที่ระดับ .01

ตารางที่ 35 : การจัดอันดับความสำคัญแก่ตัวประกอบที่มีอิทธิพลต่อการเลือกอาชีพทั้ง 7 ตัวโดยนักเรียนที่ใช้เวลาว่างแพทย์

ตัวประกอบ	N=60	ลำดับความสำคัญ							คะแนน
		1	2	3	4	5	6	7	
เป็นอาชีพที่เข้าใจดีและมีงานและมีเกียรติในสังคม		3	4	3	11	17	11	11	188
เป็นอาชีพที่มีคามารถอดยากให้ประกอบ		2	11	8	10	13	9	7	224
เป็นอาชีพที่นักเรียนเห็นว่ามีความประโยชน์ต่อประเทศชาติ เมื่อเทียบกับอาชีพอื่น		29	14	8	6	1	-	2	356
เป็นอาชีพที่มีรายได้ดี		5	10	12	12	7	8	6	246
เป็นอาชีพที่เปิดโอกาสให้ก้าวหน้าในการทำงาน		8	11	16	11	7	6	1	280
เป็นอาชีพที่เลี้ยงชีพอาชีพของบุคคลที่รักเรียนยกย่องนับถือ		-	3	2	1	7	16	31	116
เป็นอาชีพที่เหมาะสมกับระดับสติปัญญาของนักเรียน		13	7	11	9	8	10	2	270

$$\chi^2 = 220.96651; \text{ degree of freedom} = 36$$

มีนัยสำคัญที่ระดับ .01

จากตารางที่ 34 และตารางที่ 35 จะเห็นได้ชัดว่ามีความแตกต่างในการจัดระดับความสำคัญและการจัดลำดับความสำคัญแก่ตัวประกอบทั้ง 7 ในการเลือกอาชีพของนักเรียนที่เลือกอาชีพแบบตัวอย่างมีัยสำคัญทางสถิติ ($\chi^2 = 147.09097$; d.f. = 18, $p = .01$; $\chi^2 = 220.96651$; d.f. = 36, $p = .01$) เมื่อพิจารณาจากคะแนนเฉลี่ยของการจัดระดับความสำคัญ นักเรียนที่เลือกอาชีพแพทย์ให้ความสำคัญมากที่สุดแก่ตัวประกอบทางด้านคุณประโยชน์ของอาชีพ ในขณะที่ให้ความสำคัญแก่ตัวประกอบทางด้านความสามารถในการเรียน ความมุ่งมั่นของครอบครัว คุณค่าทางเศรษฐกิจและโอกาสก้าวหน้าในการทำงาน และให้ความสำคัญต่อปริมาณแก่ตัวประกอบทางด้านคุณค่าทางสังคม และการถือคนตามอย่างในทางอาชีพ

แต่เมื่อพิจารณาจากคะแนนรวมของการจัดลำดับความสำคัญ นักเรียนที่เลือกอาชีพแพทย์จะจัดลำดับความสำคัญแก่ตัวประกอบดังนี้

- | | |
|-------------------------------|----------------|
| คุณประโยชน์ของอาชีพ | เป็นลำดับหนึ่ง |
| โอกาสก้าวหน้าในการทำงาน | เป็นลำดับสอง |
| ความสามารถในการศึกษาเล่าเรียน | เป็นลำดับสาม |
| คุณค่าทางเศรษฐกิจ | เป็นลำดับสี่ |
| ความมุ่งมั่นของครอบครัว | เป็นลำดับห้า |
| คุณค่าทางสังคม | เป็นลำดับหก |
| และการถือคนตามอย่างในทางอาชีพ | เป็นลำดับเจ็ด |

ตารางที่ 36 : การจัดระดับความสำคัญแก่ตัวประกอบที่มีอิทธิพลต่อการเลือกอาชีพทั้ง 7 ตัวโดยนักเรียนที่เลือกอาชีพครู

ตัวประกอบ	N = 93	ระดับความสำคัญ				\bar{x}	S.D.
		สำคัญมากที่สุด	สำคัญมาก	สำคัญพอประมาณ	สำคัญน้อย		
เป็นอาชีพที่เหมาะสมกับระดับสติปัญญาของนักเรียน		46	28	16	5	3.258	.353
เป็นอาชีพที่มีความรุดากอยากได้ประกอบ		24	20	35	14	2.580	1.029
เป็นอาชีพที่มีรายได้ดี		4	9	58	22	1.946	.768
เป็นอาชีพที่ทำให้มีเวลานั่งและสันทัดในสังคม		6	16	61	10	2.193	.707
เป็นอาชีพที่เปิดโอกาสให้ก้าวหน้าในภาระงาน		12	31	43	7	2.516	.811
เป็นอาชีพที่นักเรียนเห็นว่ามีความปลอดภัย ประเภทอาชีพ เพื่อเทียบกับอาชีพอื่น		67	22	4	-	3.677	.551
เป็นอาชีพที่เกี่ยวข้องกับอาชีพของบุคคลที่นักเรียน ยกย่องเชิดชู		21	28	23	21	2.526	1.073

$\chi^2 = 259.42720$; degree of freedom = 18

มีนัยสำคัญที่ระดับ .01

ตารางที่ 37 : การจัดลำดับความสำคัญแก่ตัวประกอบที่มีผลต่อการเลือกอาชีพทั้ง 7 ตัวโดยนักเรียนปี 6 วิทยาลัยครู

ตัวประกอบ	N=93	ลำดับความสำคัญ							คะแนน
		1	2	3	4	5	6	7	
เป็นอาชีพที่ทำได้มีหน้ามีตาและมีเกียรติในสังคม		2	5	7	28	19	20	12	300
เป็นอาชีพที่มีคามารถอยากได้ประกอบ		5	14	14	7	24	21	8	339
เป็นอาชีพที่นักเรียนเห็นว่ามีความประโยชน์ต่อประเทศชาติ เมื่อเทียบกับอาชีพอื่น		43	24	12	7	3	2	2	548
เป็นอาชีพที่ไม่มีรายได้		4	7	13	7	3	25	29	266
เป็นอาชีพที่เปิดโอกาสให้ก้าวหน้าในการทำงาน		4	12	22	21	22	6	4	380
เป็นอาชีพที่เกี่ยวข้องกับอาชีพของบุคคลที่นักเรียนยกย่องนับถือ		2	8	12	11	12	13	35	263
เป็นอาชีพที่เหมาะสมกับระดับสติปัญญาของนักเรียน		33	23	13	12	5	4	3	508

$\chi^2 = 347.29011$; degree of freedom = 36 มีนัยสำคัญที่ระดับ .01

จากตารางที่ 36 และตารางที่ 37 จะเห็นได้ว่ามีความแตกต่างในการจัดระดับความสำคัญและการจัดอันดับความสำคัญแก่ตัวประกอบทั้ง 7 ในการเลือกอาชีพของนักเรียนที่เลือกอาชีพครอบครัวไม่สำคัญทางสถิติ ($\chi^2 = 259.42720$; d.f. = 10, p. = .01; $\chi^2 = 347.29011$; d.f. = 36, p = .01) เมื่อพิจารณาจากคะแนนเฉลี่ยของการจัดระดับความสำคัญ นักเรียนที่เลือกอาชีพครอบครัวไม่สำคัญมาแต่ตัวประกอบทางด้านคุณประโยชน์ของอาชีพ ได้ความสำคัญมากกว่าประกอบทางด้านความสามารถในการศึกษาเล่าเรียน ความมุ่งหวังของครอบครัว โอกาสก้าวหน้าในการทำงานและการถือศรัทธาอย่างในทางอาชีพ และได้ความสำคัญพอสมควรแก่ตัวประกอบทางด้านคุณค่าทางเศรษฐกิจและคุณค่าทางสังคม

แต่เมื่อพิจารณาจากคะแนนรวมของการจัดลำดับความสำคัญ นักเรียนที่เลือกอาชีพครูจะจัดลำดับความสำคัญแก่ตัวประกอบต่างไปดังนี้

แต่เมื่อพิจารณาจากคะแนนรวมของการจัดลำดับความสำคัญ นักเรียนที่เลือกอาชีพครูจะจัดลำดับความสำคัญแก่ตัวประกอบต่างไปดังนี้

- | | |
|--------------------------------|----------------|
| คุณประโยชน์ของอาชีพ | เป็นลำดับหนึ่ง |
| ความสามารถในการศึกษาเล่าเรียน | เป็นลำดับสอง |
| โอกาสก้าวหน้าในการทำงาน | เป็นลำดับสาม |
| ความมุ่งหวังของครอบครัว | เป็นลำดับสี่ |
| คุณค่าทางสังคม | เป็นลำดับห้า |
| คุณค่าทางเศรษฐกิจ | เป็นลำดับหก |
| และการถือศรัทธาอย่างในทางอาชีพ | เป็นลำดับเจ็ด |

ตารางที่ 38 : การจัดระดับความสำคัญแก่ตัวประกอบที่มีอิทธิพลต่อการเลือกอาชีพทั้ง 7 ตัวโดยนักเรียนที่เลือกอาชีพเกษตรกร

ตัวประกอบ	N = 49	ระดับความสำคัญ				\bar{x}	S.D.
		สำคัญมากที่สุด	สำคัญมาก	สำคัญพอประมาณ	สำคัญน้อย		
เป็นอาชีพที่เหมาะกับระดับสติปัญญาของนักเรียน		24	14	11	-	3.265	.302
เป็นอาชีพที่มีความหลากหลายในประกอบ		6	0	26	9	2.224	.336
เป็นอาชีพที่มีรายได้ดี		3	19	21	1	2.693	.761
เป็นอาชีพที่ค่าใช้จ่ายไม่หนักเกินไปและมีเกียรติในสังคม		1	6	29	13	1.097	.677
เป็นอาชีพที่มีโอกาสในการพัฒนาในทางงาน		17	20	11	1	3.031	.303
เป็นอาชีพที่นักเรียนเห็นว่ามีความปลอดภัย ประหลาดดี เมื่อเทียบกับอาชีพอื่น		13	20	3	3	3.031	.376
เป็นอาชีพที่ตรงกับอาชีพของบุคคลที่นักเรียน ยกย่องนับถือ		7	5	16	21	1.959	1.043

$\chi^2 = 132.44206$; degree of freedom = 18 มีนัยสำคัญที่ระดับ .01

ตารางที่ 39 : การจัดลำดับความสำคัญแก่ตัวประกอบที่มีอิทธิพลต่อการเลือกอาชีพทั้ง 7 ตัวโดยนักวิจัยเมื่อเลือกอาชีพเกษตรกร

ตัวประกอบ	x=49	ลำดับความสำคัญ							คะแนน
		1	2	3	4	5	6	7	
เป็นอาชีพที่ทำใจมีหน้าที่ตามและมีเกียรติในสังคม	2	-	3	7	10	12	15	126	
เป็นอาชีพที่มีความภาคภูมิใจประกอบ	1	4	6	8	15	11	4	164	
เป็นอาชีพที่นักวิจัยเห็นว่ามีความปลอดภัยประเทศชาติ เมื่อเทียบกับอาชีพอื่น	8	16	12	4	2	1	3	245	
เป็นอาชีพที่มีรายได้ดี	6	6	8	13	10	5	3	209	
เป็นอาชีพที่เปิดโอกาสให้ก้าวหน้าในตารางงาน	9	11	10	11	4	3	1	242	
เป็นอาชีพที่เชื่อมกับอาชีพของบุคคลที่นักวิจัยยกย่องนับถือ	1	2	4	1	6	15	22	109	
เป็นอาชีพที่เหมาะสมกับระดับสติปัญญาของนักวิจัย	22	10	6	5	2	3	1	277	

$$x^2 = 194.28559; \text{ degree of freedom} = 36$$

มีัยสำคัญที่ระดับ .01

จากการร่างที่ 38 และการร่างที่ 39 จะเห็นได้ว่ามีความแตกต่างไม่การจักระดับ ความสำคัญและถ่วงน้ำหนักความสำคัญแก่ตัวประกอบทั้ง 7 ในการเปิดอาชีพของนักเรียน ที่เลือกอาชีพเกษตรกรรมอย่างมีนัยสำคัญทางสถิติ ($\chi^2 = 132.44206$; d.f. = 18, $p = .01$; $\chi^2 = 194.28559$; d.f. = 36, $p = .01$) เมื่อพิจารณาจากคะแนนเฉลี่ยของการจักระดับ ความสำคัญ นักเรียนที่เลือกอาชีพเกษตรกรรมให้ความสำคัญมากแก่ตัวประกอบทางด้านความสามารถในการศึกษาเล่าเรียน คุณค่าทางเศรษฐกิจ คุณประโยชน์ของอาชีพและโอกาสก้าวหน้าในการงาน และให้ความสำคัญน้อยประมาณแก่ตัวประกอบทางด้านความมุ่งหวังของครอบครัว คุณค่าทางสังคม และการถือคนตามอย่างในทางอาชีพ

แต่เมื่อพิจารณาจากคะแนนรวมของการจักระดับความสำคัญ นักเรียนที่เลือกอาชีพเกษตรกรรมจะให้ความสำคัญแก่ตัวประกอบดังนี้

ความสามารถในการศึกษาเล่าเรียน	เป็นลำดับหนึ่ง
คุณประโยชน์ของอาชีพ	เป็นลำดับสอง
โอกาสก้าวหน้าในการงาน	เป็นลำดับสาม
คุณค่าทางเศรษฐกิจ	เป็นลำดับสี่
ความมุ่งหวังของครอบครัว	เป็นลำดับห้า
คุณค่าทางสังคม	เป็นลำดับหก
และการถือคนตามอย่างในทางอาชีพ	เป็นลำดับเจ็ด

ตารางที่ 40 : การจัดระดับความสำคัญแก่ตัวประกอบที่มีอิทธิพลต่อการเลือกอาชีพทั้ง 7 ตัวโดยนักเรียนที่ใช้เอกสารร่วมกับผู้

ตัวประกอบ	N = 37	ระดับความสำคัญ				\bar{x}	S.D.
		สำคัญมากที่สุด	สำคัญมาก	สำคัญพอสมควร	สำคัญน้อย		
เป็นอาชีพที่เหมาะสมกับระดับสติปัญญาของนักเรียน		14	12	11	-	3.031	.317
เป็นอาชีพที่มีความสามารถยากไปประกอบ		6	3	16	7	2.351	.964
เป็นอาชีพที่มีรายได้ดี		5	12	19	4	2.567	.754
เป็นอาชีพที่ทำให้มีอำนาจและมีเกียรติในสังคม		1	4	25	7	1.972	.636
เป็นอาชีพที่เปิดโอกาสให้ก้าวหน้าในกิจการงาน		10	9	15	3	2.702	.954
เป็นอาชีพที่นักเรียนเห็นว่าถูกต้องประโยชน์ต่อประเทศชาติ เมื่อเทียบกับอาชีพอื่น		7	9	19	2	2.567	.355
เป็นอาชีพที่เกี่ยวกับอาชีพของบุคคลที่นักเรียนยกย่องนับถือ		2	6	13	16	1.837	.635

$$\chi^2 = 68.16628 ; \text{degree of freedom} = 18$$

มีนัยสำคัญที่ระดับ .01

ตารางที่ 41 : การจัดลำดับความสำคัญแก่ตัวประกอบที่มีอิทธิพลต่อการเลือกอาชีพทั้ง 7 ตัวโดยนักเรียนเป็นตัวอย่างกับครู

ตัวประกอบ	N=37	ลำดับความสำคัญ							คะแนน
		1	2	3	4	5	6	7	
เป็นอาชีพที่ทำได้มีหน้าที่และมีเกียรติในสังคม		1	1	4	4	12	50	5	110
เป็นอาชีพที่มีความสามารถทางอาชีพประกอบ		-	5	6	7	4	15	2	128
เป็นอาชีพที่นักเรียนเห็นว่ามีความพึงพอใจต่อประเภทอาชีพเมื่อเทียบกับอาชีพอื่น		1	4	10	3	12	7	-	143
เป็นอาชีพที่มีรายได้		5	3	8	11	2	3	-	179
เป็นอาชีพที่เปิดโอกาสให้ก้าวหน้าในการทำงาน		5	11	3	8	1	3	1	133
เป็นอาชีพที่เกี่ยวข้องกับอาชีพของบุคคลที่นักเรียนยกย่องนับถือ		-	1	-	3	5	1	27	62
เป็นอาชีพที่เหมาะสมกับระดับสติปัญญาของนักเรียน		25	7	1	1	1	-	2	231

$$\chi^2 = 297.02667; \text{ degree of freedom} = 36$$

มีนัยสำคัญระดับ .01

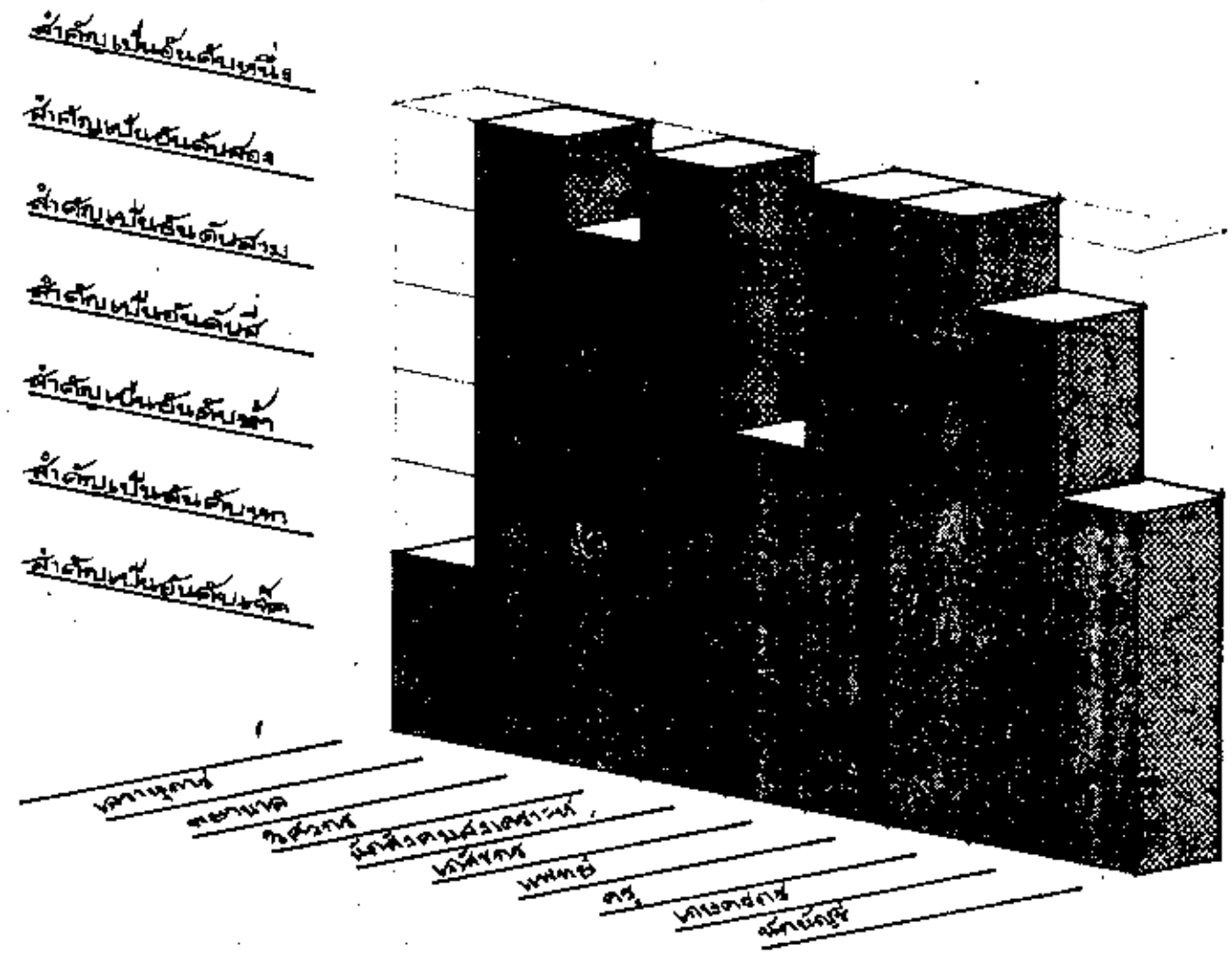
จากตารางที่ 40 และตารางที่ 41 จะเห็นได้ว่ามีความแตกต่างในการจัดระดับความสำคัญของการจัดลำดับความสำคัญแก่ตัวประกอบทั้ง 7 ในการเลือกอาชีพของนักเรียนที่เลือกอาชีพนักเรียนมีอยู่สองอย่างมีนัยสำคัญทางสถิติ ($\chi^2 = 68.16628$; d.f. = 18, $p = .01$; $\chi^2 = 297.02637$; d.f. = 36, $p = .01$) เมื่อพิจารณาจากคะแนนเฉลี่ยของการจัดระดับความสำคัญ นักเรียนที่เลือกอาชีพนักเรียนให้ความสำคัญมากแก่ตัวประกอบทางกายภาพ ความสามารถในการศึกษาเล่าเรียน คุณค่าทางเศรษฐกิจ โอกาสก้าวหน้าในการทำงาน และคุณประโยชน์ของอาชีพ และให้ความสำคัญต่อประมาณแก่ ความมั่งคั่งของครอบครัว คุณค่าทางสังคม และการถือคนตามอย่างในทางอาชีพ

แต่เมื่อพิจารณาจากคะแนนรวมของการจัดลำดับความสำคัญ นักเรียนที่เลือกอาชีพนักเรียนจะจัดลำดับความสำคัญแก่ตัวประกอบดังนี้

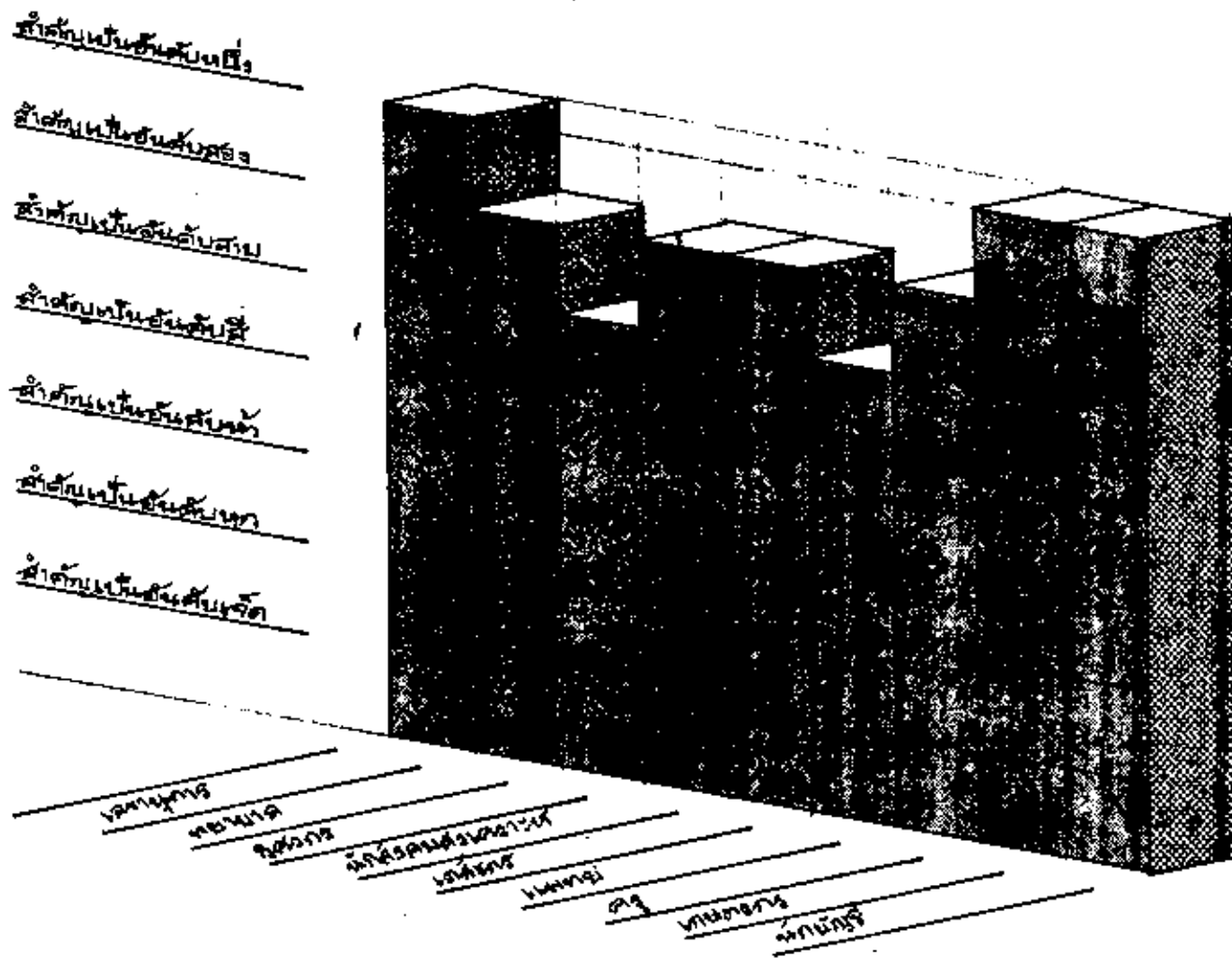
ความสามารถในการศึกษาเล่าเรียน	เป็นลำดับหนึ่ง
โอกาสก้าวหน้าในการทำงาน	เป็นลำดับสอง
คุณค่าทางเศรษฐกิจ	เป็นลำดับสาม
คุณประโยชน์ของอาชีพ	เป็นลำดับสี่
ความมั่งคั่งของครอบครัว	เป็นลำดับห้า
คุณค่าทางสังคม	เป็นลำดับหก
และการถือคนตามอย่างในทางอาชีพ	เป็นลำดับเจ็ด

เมื่อนำการจัดลำดับความสำคัญของแต่ละอาชีพที่ได้แก่ตัวประกอบในการเลือกอาชีพแต่ละตัวมาเปรียบเทียบกัน มีความแตกต่างระหว่างนักเรียนที่เลือกอาชีพต่าง ๆ ดังแผนภูมิที่ 1 ถึงแผนภูมิที่ 7

แผนภูมิที่ 1 : การเปรียบเทียบการวัดลำดับความสำคัญด้านคุณประโยชน์ระหว่างอาชีพ

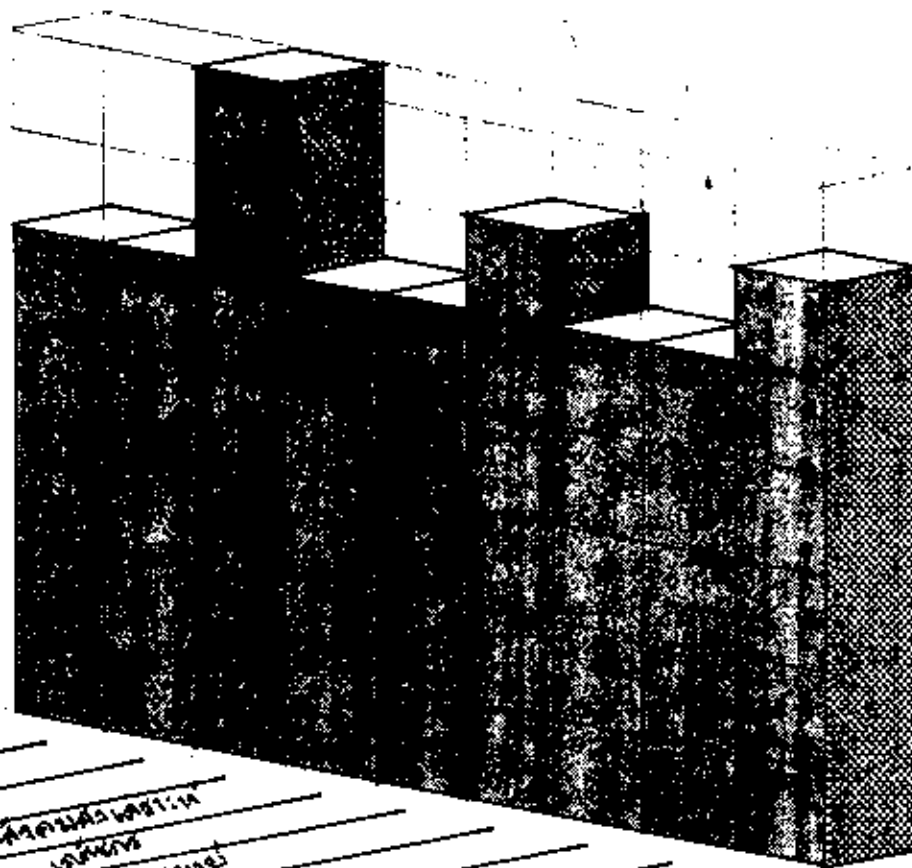


แผนภูมิที่ 2 : การเปรียบเทียบการวัดลำดับความสำคัญด้านความสามารถ
ในการศึกษาเล่าเรียนระหว่างอาชีพ



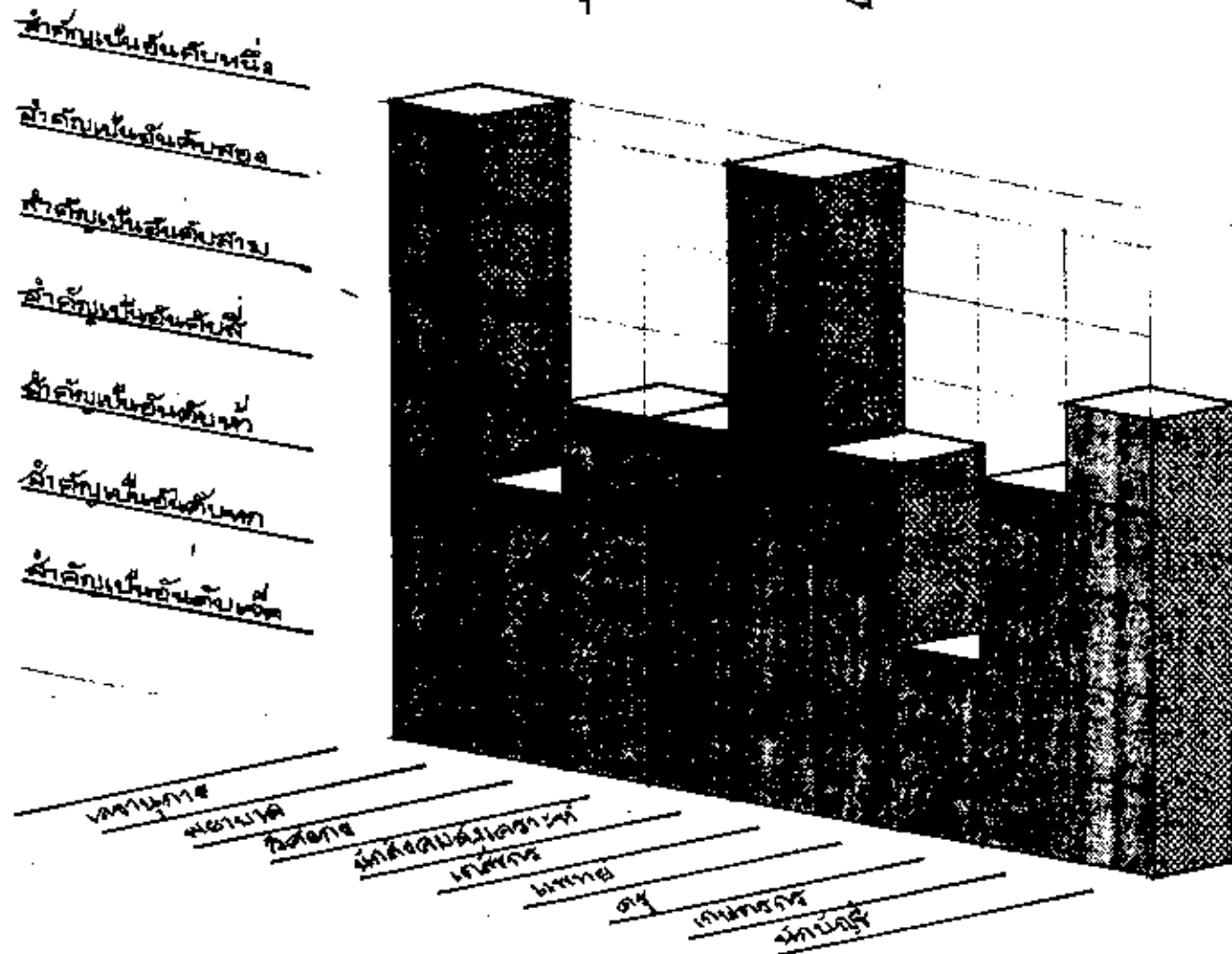
แผนภูมิที่ 3 : การเปรียบเทียบการจัดลำดับความสำคัญด้านโอกาส
 ก้าวหน้าในภาคราชการระหว่างอาชีพ.

- ลำดับเป็นอันดับหนึ่ง
- ลำดับเป็นอันดับสอง
- ลำดับเป็นอันดับสาม
- ลำดับเป็นอันดับสี่
- ลำดับเป็นอันดับห้า
- ลำดับเป็นอันดับหก
- ลำดับเป็นอันดับเจ็ด

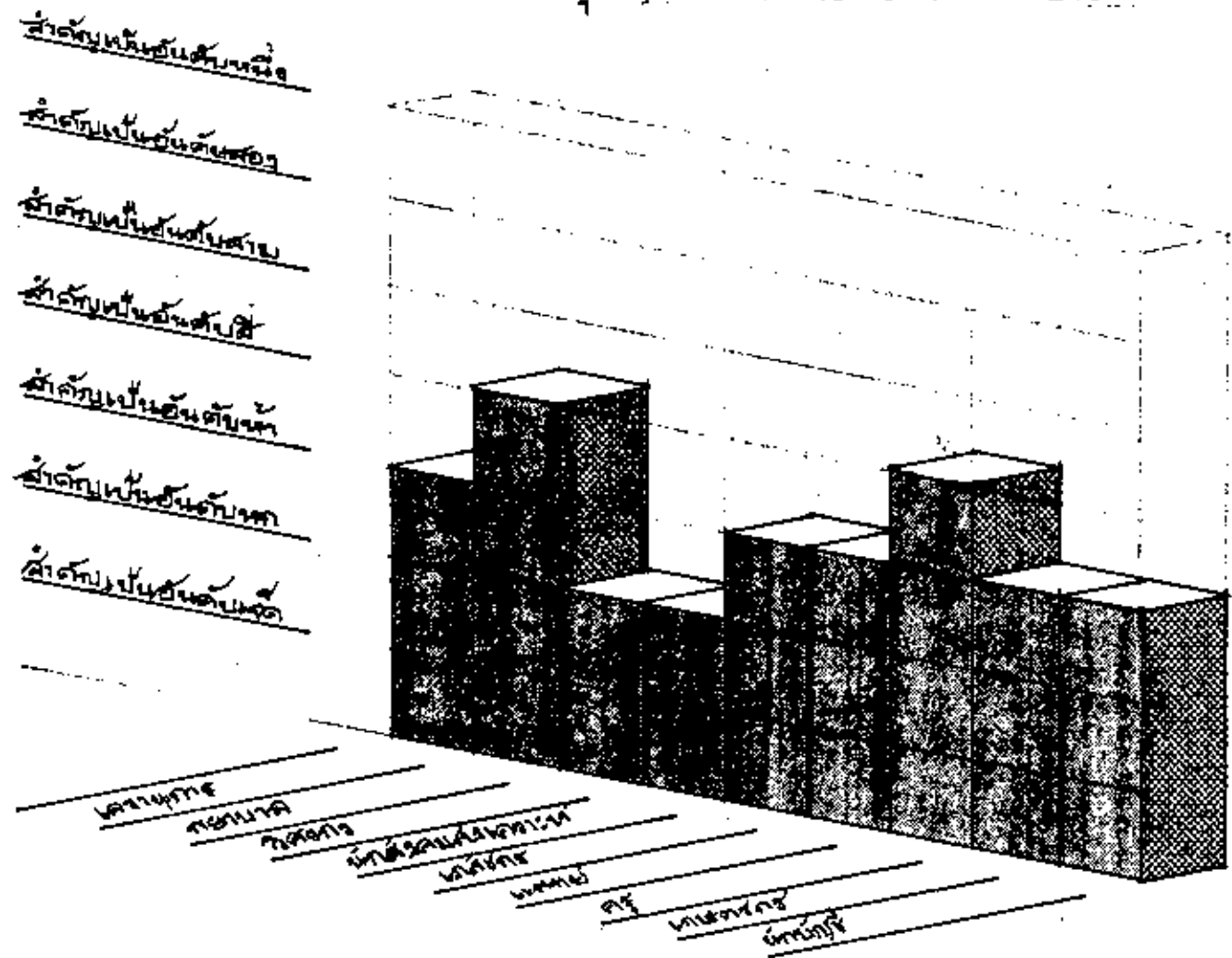


- _____ คนราชการ
- _____ เอกชน
- _____ วิศกร
- _____ นักวิจัยคอมพิวเตอร์
- _____ วิศวกร
- _____ แพทย์
- _____ ครู
- _____ นักดนตรี
- _____ นักบัญชี

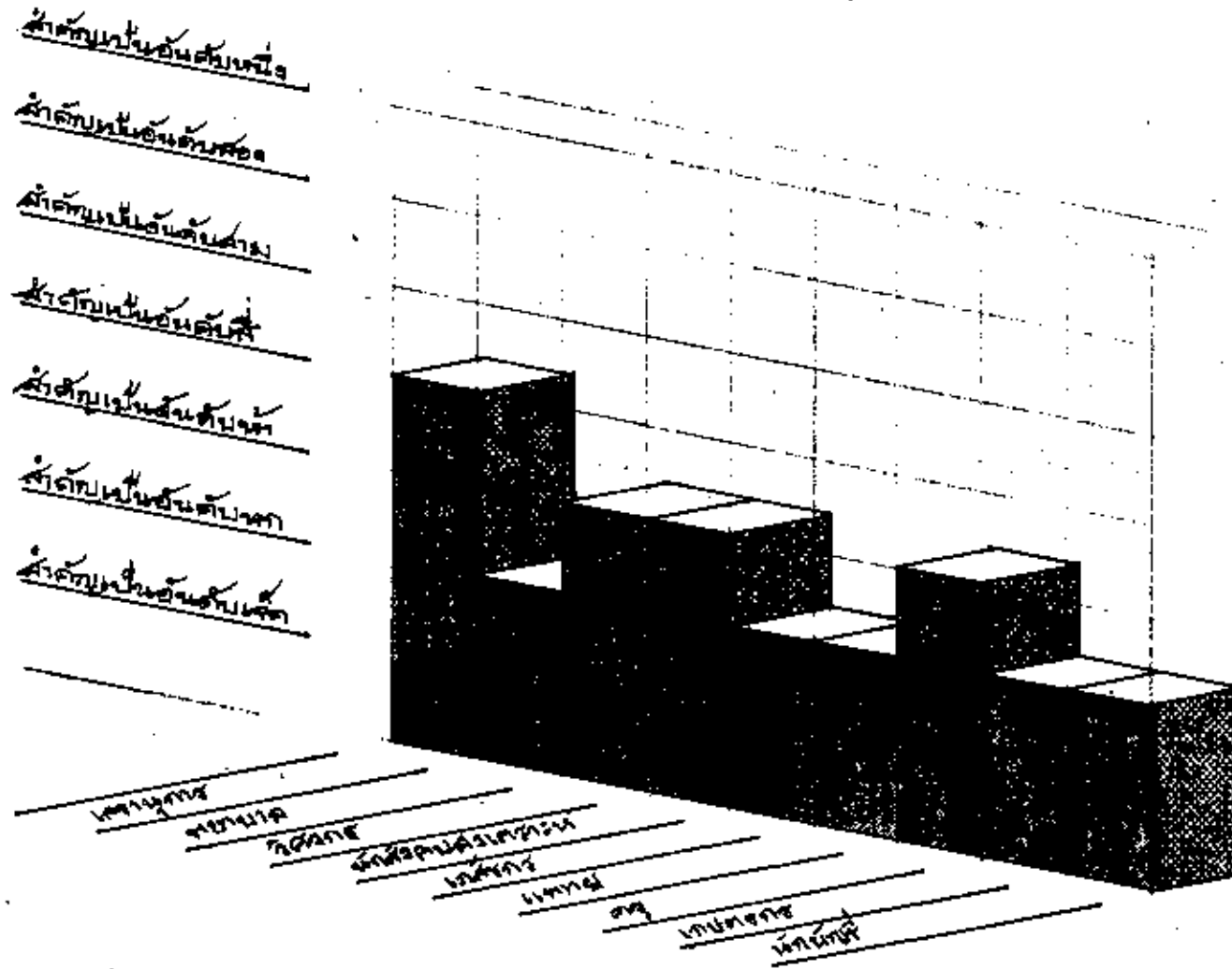
แผนภูมิที่ 4 : การเปรียบเทียบการจัดลำดับความสำคัญด้าน
คุณค่าทางเศรษฐกิจระหว่างอาชีพ.



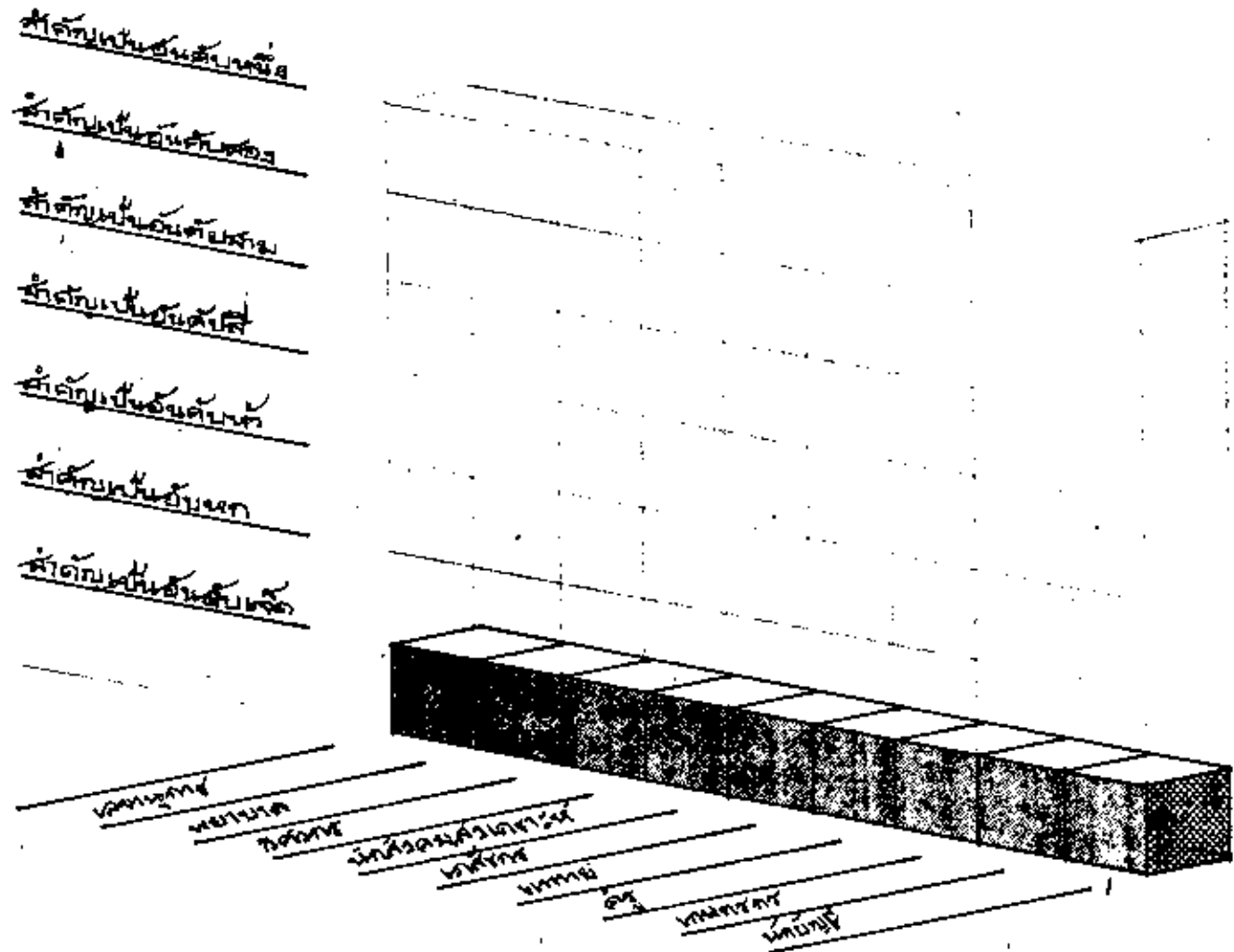
แผนภูมิที่ 5 : การเปรียบเทียบการจัดลำดับความสำคัญด้านความ
มุ่งหวังของครอบครัวระหว่างอาชีพ.



แผนภูมิที่ 6 : การเปรียบเทียบการจัดลำดับความสำคัญด้านคุณค่าทางสังคม
ระหว่างอาชีพ



แผนภูมิที่ 7 : การเปรียบเทียบการจัดลำดับความสำคัญด้านการถือตน
ตามอย่างในอาชีพระหว่างอาชีพ



ตารางที่ 42 : การเปรียบเทียบการจัดลำดับความสำคัญแก่ตัวประกอบทางคุณค่ามคฺฐประโยชน์ของอาชีพระหว่างเพศ

อาชีพ	N	ลำดับความสำคัญ							คะแนน
		1	2	3	4	5	6	7	
ชาย	279	96	62	40	26	21	22	12	1467
หญิง	279	90	54	43	36	28	21	7	1446

$\chi^2 = 4.80565$; degree of freedom = 6 ไร้นัยสำคัญที่ระดับ .05



ตารางที่ 43 : การเปรียบเทียบการจัดลำดับความสำคัญแก่ตัวประกอบทางด้านทฤษฎีการดำเนินงานในโรงเรียนระดับต่างเขต

เขต	N	ลำดับความสำคัญ							คะแนน
		1	2	3	4	5	6	7	
ชาย	279	79	52	55	38	20	25	10	1412
หญิง	279	112	54	33	27	23	15	12	1498

$\chi^2 = 14.63149$; degree of freedom = 6 ไร้นัยสำคัญที่ระดับ .05 แตกนัยสำคัญที่ระดับ .05

ตารางที่ 44 : การเปรียบเทียบการจัดลำดับความสำคัญแก่ตัวประกอบทางด้านโอกาสการเข้าถึงการงานระหว่างเพศ

เพศ	N	ลำดับความสำคัญ							คะแนน
		1	2	3	4	5	6	7	
ชาย	279	38	65	61	61	33	19	2	1344
หญิง	279	30	55	63	47	48	25	11	1248

$\chi^2 = 13.44851$; degree of freedom = 6 ไร้อยู่สำคัญที่ระดับ .01 แต่มิใช่สำคัญที่ระดับ .05

ตารางที่ 45 : การเปรียบเทียบการจัดลำดับความสำคัญแกตัวประกอบทางด้านคุณค่าทางเศรษฐกิจระหว่างเพศ

เพศ	N	ลำดับความสำคัญ							คะแนน
		1	2	3	4	5	6	7	
ชาย	279	38	42	54	54	28	32	31	1183
หญิง	279	20	45	44	44	30	53	35	1061

$\chi^2 = 14.67628$; degree of freedom = 6 ไร้นัยสำคัญที่ระดับ .01 แต่มีนัยสำคัญที่ระดับ .05

ตารางที่ 46 : การเปรียบเทียบการจัดลำดับความสำคัญแก่ตัวประกอบทางด้านความมุ่งหวังของเกษตรกรระหว่างเพศ

เพศ	N	ลำดับความสำคัญ							คะแนน
		1	2	3	4	5	6	7	
ชาย	279	7	31	31	43	54	69	44	906
หญิง	279	13	44	47	32	55	53	50	1029

$\chi^2 = 12.55929$; degree of freedom = 6

โรนัยสำคัญที่ระดับ .05

ตารางที่ 48 : การเปรียบเทียบการจัดลำดับความสำคัญแก่ตัวประกอบทางด้านการถือคนตามอย่างโบราณราชพิธีระหว่างเพศ

เพศ	N	ลำดับความสำคัญ							คะแนน
		1	2	3	4	5	6	7	
ชาย	279	4	18	16	16	37	64	124	643
หญิง	279	6	15	13	24	26	44	146	630

$\chi^2 = 9.80730$; degree of freedom = 6 ไร้นัยสำคัญที่ระดับ .05

จากตาราง 42 ถึง ตารางที่ 48 จะเห็นได้ว่า การจัดลำดับความสำคัญของตัวประกอบที่มีอิทธิพลต่อการเลือกอาชีพของนักเรียนชายและนักเรียนหญิง แตกต่างกันอย่างมีนัยสำคัญทางสถิติ ($\chi^2 = 14.63149, 13.44831, 14.67628; d.f. = 6, p = .05; \chi^2 = 21.35598, d.f. = 6, p = .01$) ยกเว้นตัวประกอบทางด้านคุณประโยชน์ของอาชีพ ความมุ่งหวังของครอบครัว และการถือตนตามอย่างในทางอาชีพ.

ตารางที่ 49 : การเปรียบเทียบการจัดลำดับความสำคัญแก่ตัวประกอบทางด้านคุณประโยชน์ของเวลาว่างระหว่างนักเรียน
ประเภทที่ 1 และนักเรียนประเภทที่ 2

	N	ลำดับความสำคัญ							คะแนน
		1	2	3	4	5	6	7	
นักเรียนประเภทที่ 1	431	163	100	75	45	39	37	17	2539
นักเรียนประเภทที่ 2	77	13	16	3	17	10	6	2	374

$\chi^2 = 15.50481$; degree of freedom = 6

ร้อยละสำคัญที่ระดับ .01 แต่มิใช่สำคัญที่ระดับ .05

ตารางที่ 30 : การเปรียบเทียบการจัดลำดับความสำคัญเกี่ยวกับประกอบทางกายภาพความสามารถในการใช้เวลาร่วมกันระหว่าง
นักเรียนประเภทที่ 1 และนักเรียนประเภทที่ 2

	N	จัดลำดับความสำคัญ							คะแนน
		1	2	3	4	5	6	7	
นักเรียนประเภทที่ 1	431	161	35	79	57	35	41	20	2405
นักเรียนประเภทที่ 2	77	30	13	9	6	5	2	2	425

$\chi^2 = 6.32198$; degree of freedom = 6

ไต่เต้าสำคัญในระดับ .05

ตารางที่ 51 : การเปรียบเทียบการจัดลำดับความสำคัญแก่ตัวประกอบทางด้านโอกาสความผิดในการจ่าย ระหว่าง
นักเรียนประเภทที่ 1 และนักเรียนประเภทที่ 2

	n	ลำดับความสำคัญ							คะแนน
		1	2	3	4	5	6	7	
นักเรียนประเภทที่ 1	401	57	104	101	98	75	30	3	2225
นักเรียนประเภทที่ 2	77	11	16	23	10	6	1	5	363

$\chi^2 = 13.99784$; degree of freedom = 6

โรนัยสำคัญที่ระดับ .05 แต่มีนัยสำคัญที่ระดับ .05

ตารางที่ 52 : ตารางเปรียบเทียบการจัดลำดับความสำคัญเกี่ยวกับประกอบทางคำคุณศัพท์กลางและรูปกริยา ระหว่าง
 นักเรียนประเภทที่ 1 และนักเรียนประเภทที่ 2

	N	ลำดับความสำคัญ							คะแนน
		1	2	3	4	5	6	7	
นักเรียนประเภทที่ 1	401	50	70	78	33	59	72	80	1937
นักเรียนประเภทที่ 2	77	6	9	20	10	7	13	10	307

$\chi^2 = 6.36302$; degree of freedom = 6 ไร้นัยสำคัญที่ระดับ .05

ตารางที่ 53 : การเปรียบเทียบการจัดลำดับความสำคัญและตัวประกอบทางความยุ่งยากของงานวิจัย ระหว่าง
นักเรียนประเภทที่ 1 และนักเรียนประเภทที่ 2

	N	ลำดับความสำคัญ							คะแนน
		1	2	3	4	5	6	7	
นักเรียนประเภทที่ 1	431	17	64	69	66	94	110	61	1675
นักเรียนประเภทที่ 2	77	3	11	9	9	15	17	13	260

$\chi^2 = 1.51273$; degree of freedom = 6

ไถ้บัยสำคัญที่ระดับ .05

ตารางที่ 54 : การเปรียบเทียบการจัดลำดับความสำคัญแก่ตัวประกอบต่างกลุ่มค่าของสังคม ระหว่าง
นักเรียนประเภทที่ 1 และนักเรียนประเภทที่ 2

	n	ลำดับความสำคัญ							คะแนน
		1	2	3	4	5	6	7	
นักเรียนประเภทที่ 1	431	19	13	43	95	123	94	34	1502
นักเรียนประเภทที่ 2	77	6	3	5	15	24	17	10	255

$\chi^2 = 4.68501$; degree of freedom = 6

ร้อยละสำคัญระดับ .05

ตารางที่ 55 : การเปรียบเทียบการจัดลำดับความสำคัญแก่ตัวประกอบทางด้านการเรียนการสอนวิชาจิตวิทยาในทางอาชีพ ระหว่าง
นักเรียนประเภทที่ 1 และนักเรียนประเภทที่ 2

	N	ลำดับความสำคัญ							คะแนน
		1	2	3	4	5	6	7	
นักเรียนประเภทที่ 1	461	9	29	31	32	56	99	235	1101
นักเรียนประเภทที่ 2	77	1	4	3	6	7	19	35	172

$\chi^2 = 4.04800$; degree of freedom = 6

โรนัยสำคัญระดับ .05

จากตารางที่ 49 ถึง ตารางที่ 55 จะเห็นได้ว่าการจัดลำดับความสำคัญของตัวประกอบที่มีอิทธิพลต่อการเลือกอาชีพแต่ละตัวของนักเรียนประเภทที่ 1 และนักเรียนประเภทที่ 2 ไม่มีความแตกต่างต่อตัวประกอบทุกตัวอย่างมีนัยสำคัญทางสถิติ ยกเว้นตัวประกอบทางด้านคุณประโยชน์ของอาชีพ และโอกาสก้าวหน้าในกรงาน ($\chi^2 = 15.50481, 13.99784, d.f. = 6, p = .05$)

สรุปผลการวิเคราะห์ข้อมูล

1. อาชีพที่นักเรียนเลือกมาก ได้แก่ ครู วิศวกร แพทย์ เกษตรกร พยาบาล นักบัญชี นักสังคมสงเคราะห์ เกษีษกร และ เลขานุการ ตามลำดับ
2. มีความแตกต่างระหว่างเพศในการเลือกอาชีพ และมีความแตกต่างระหว่างเพศ ในการจัดลำดับความสำคัญแก่ตัวประกอบทุกตัว ยกเว้นตัวประกอบทางด้านคุณประโยชน์ของอาชีพ ความมุ่งหวังของครอบครัว และการถือตนตามอย่างในทางอาชีพ
3. ระดับความสามารถในการศึกษาเล่าเรียนของนักเรียนที่เลือกอาชีพต่างกัน มีความแตกต่างกัน เมื่อเปรียบเทียบคะแนนมัธยมศึกษาปีที่ 3 และปีที่ 4
4. ระดับรายได้ของบิดามารดา หรือผู้ปกครองของนักเรียนที่เลือกอาชีพต่างกัน มีความแตกต่างกัน
5. การจัดระดับความสำคัญของนักเรียนที่เลือกอาชีพต่างกันแก่ตัวประกอบทุกตัว มีความแตกต่างกัน ยกเว้นตัวประกอบทางด้านคุณค่าของสังคม
6. การจัดลำดับความสำคัญของนักเรียนที่เลือกอาชีพต่างกันแก่ตัวประกอบทุกตัว มีความแตกต่างกัน ยกเว้นตัวประกอบทางด้านการถือตนตามอย่างในทางอาชีพ
7. การจัดระดับความสำคัญ และการจัดลำดับความสำคัญแก่ตัวประกอบที่มีอิทธิพลต่อการเลือกอาชีพทั้ง 7 ตัว ของนักเรียนในทุกอาชีพ มีความแตกต่างกัน
8. นักเรียนทั้ง 2 ประเภท จัดลำดับความสำคัญให้แก่ตัวประกอบแต่ละตัว ไม่ต่างกัน ยกเว้นคุณประโยชน์ของอาชีพ และโอกาสก้าวหน้าในการทำงาน.