

บทที่ 6

การวางแผนทางการออกแบบต่อ เดิมอาคารพักอาศัย ของผู้มีรายได้นานกลางของรัฐ

จากการสรุปผลและการวิเคราะห์ข้อมูลที่สำเร็จเรียบร้อย นำมาใช้เป็นแนวทางสำหรับการจัดสภาพแวดล้อมทางกายภาพและออกแบบงานสถาปัตยกรรมที่มีความเหมาะสมได้ โดยอาศัยสภาพที่เกิดขึ้นในปัจจุบัน ส่วนปัญหาและข้อบกพร่องต่าง ๆ ในอาคารที่ไม่สามารถตอบสนองพฤติกรรมผู้ใช้ ซึ่งทราบได้จากข้อมูลนั้นก็ใช้เป็นแนวทางในการออกแบบต่อ เดิม โดยอาศัย เป็นโปรแกรมสำหรับการวางแผนทางการออกแบบต่อ เดิมดังนี้

6.1 โปรแกรมความต้องการ

"การวางแผนทางการออกแบบต่อ เดิมอาคารพักอาศัยของผู้มีรายได้นานกลาง"

6.1.1 ความต้องการทางด้านประโยชน์ใช้สอย

- กิจกรรมของครอบครัว แบ่งเป็น

กิจกรรม เฉพาะตัว ต้องการความมิดชิด มีสัดส่วน

กิจกรรมร่วมในครอบครัว ต้องการ เนื้อที่ใช่สอยที่สะดวก

สบายติดต่อกับเนื้อที่อื่น ๆ ได้ง่ายและมากที่สุด

- ความสัมพันธ์ของเนื้อที่ใช่สอยต่าง ๆ ภายในที่พักอาศัย

ความสัมพันธ์ของการใช้เนื้อที่ พิจารณาจากกิจกรรมประจำวัน

ความสัมพันธ์ของการใช้เนื้อที่ พิจารณาจากการมอง

ความสัมพันธ์ของการใช้เนื้อที่ พิจารณาจากการได้ยิน

6.1.2 ความต้องการด้านการก่อสร้าง

- ความมั่นคงแข็งแรง โครงสร้างของอาคารต้องการความแข็งแรง

และถาวร วัสดุผนัง วัสดุพื้นต่าง ๆ เป็นวัสดุที่แข็งแรงถาวร ทำการเปลี่ยนแปลงวัสดุก่อสร้างที่เป็นวัสดุชั่วคราวหรือไม่แข็งแรงทนทาน

- ราคา ราคายานกลางและใช้วัสดุในประเทศ
- ขอบเขตการใช้วัสดุ กำหนดเพื่อให้ความสะดวกต่อการใช้สอย ความทนทานแข็งแรง และให้การใช้เนื้อที่และวัสดุต่าง ๆ ในอาคารคุ้มค้ำสมราคาและสามารถแสดงออกถึงความงาม ความพอใจได้ตามรสนิยม

ฐานราก การใช้วัสดุถาวร เป็นส่วนที่ต้องการ

ความแข็งแรง

พื้น ใช้วัสดุถาวร เช่น พื้นคอนกรีต หรือ

ใช้วัสดุกึ่งถาวร เช่น ไม้เนื้อแข็ง

ผนังภายนอก ใช้วัสดุถาวร

ผนังภายใน ใช้วัสดุกึ่งถาวร หรือถาวร

หลังคา ใช้กระเบื้องแอส เบสทอลซี เมนต์ลอน

เป็นวัสดุถาวร

เพดาน ใช้กระเบื้องแอส เบสทอลซี เมนต์แผ่นเรียบ

ยิบซั่มบอร์ด

โครงสร้าง ใช้ระบบเสาและคาน ใช้วัสดุถาวร

สุขภัณฑ์ วัสดุถาวร

6.1.3 ความต้องการด้านสุขภัณฑ์

- การป้องกันแดดฝน การรักษาอุณหภูมิให้คงที่
- การระบายอากาศ การถ่ายเทอากาศภายในและนอกอาคาร
- การกันความชื้นจากภายในและภายนอกอาคาร จากผิวดิน
- การกันความร้อนจากพื้น หลังคา ผนัง และช่องเปิดภายนอก
- การกันเสียง เสียงจากภายนอก เสียงจากภายในอาคาร
- การระบายน้ำ การระบายน้ำฝน น้ำทิ้ง น้ำโสโครก

6.1.4 ลักษณะของการต่อเติม

จากการศึกษาแนวทางการต่อเติม¹ พบว่า การต่อเติมอาคารพักอาศัยโดยทั่วไปนั้น ทำได้ 3 ลักษณะคือ

- ต่อเติม เพิ่มห้อง หรือส่วนใช้สอยมากขึ้นและแยกเป็นห้องชัดเจน
- ต่อเติม เนื้อที่ของห้องหรือส่วนใช้สอยเดิมให้มากขึ้น เป็นลักษณะการต่อเติม เนื้อที่ในลักษณะต่อเนื้อ
- ปรับปรุงห้องหรือส่วนใช้สอยเดิมให้เป็นไปตามความเหมาะสมหรือความต้องการ การปรับปรุงดังกล่าวอาจปรับปรุงเฉพาะห้องใดห้องหนึ่งให้มีความทนทานแข็งแรงขึ้น หรือเป็นการจัดองค์ประกอบจัดแบ่ง เนื้อที่ภายในใหม่

การต่อเติมดังกล่าว สามารถทำได้ทั้ง 3 ลักษณะพร้อมกัน หรือทำเฉพาะส่วนใดส่วนหนึ่ง ขึ้นอยู่กับความต้องการและความจำเป็นในการจัด เนื้อที่ใช้สอยให้พอเพียง

สำหรับการวางแผนทางต่อเติมในวิทยานิพนธ์นี้ได้อาศัยความต้องการและความจำเป็นในการจัดเนื้อที่ใช้สอยต่าง ๆ ตามที่ได้ศึกษาวิเคราะห์มาเป็นเกณฑ์กำหนด

6.2 การจัดเนื้อที่ภายในอาคารตามความจำเป็นของประโยชน์ใช้สอย

ผลจากการศึกษาความต้องการในการต่อเติมอาคารพักอาศัยในโครงการของรัฐแห่งนี้นั้น พบว่า เนื่องมาจากความมั่นคงแข็งแรงของระบบโครงสร้าง ระบบพื้นผิวของตัวอาคาร กับความต้องการในเนื้อที่และส่วนใช้สอยต่าง ๆ เพื่อสามารถตอบสนองความต้องการพื้นฐานสำหรับการดำรงชีวิตได้ ขณะเดียวกันในฐานะของผู้มีรายได้ปานกลางก็สามารถที่จะกำหนดองค์ประกอบอื่น ๆ สำหรับการดำรงชีวิต เป็นต้นว่า การมีเด็กรับใช้ การมีรถยนต์ ซึ่งทำให้เกิดความจำเป็นที่จะต้องมีห้องคนใช้ มีโรงรถ ส่วนใช้สอยอื่น ๆ นั้นก็เป็นส่วนใช้สอยที่จำเป็นสำหรับ

¹อ้างอิงการศึกษาแนวทางการต่อเติมในหัวข้อ 5.5

การดำรงชีวิตทั่วไป แต่สามารถที่จะแยกเนื้อที่สำหรับส่วนใช้สอยต่าง ๆ นั้นให้เด่นชัดได้² เช่น ห้องรับแขก ห้องพักผ่อน ห้องทานอาหาร ห้องครัวและห้องนอน แต่ก็เป็นที่สังเกตว่า ห้องรับแขกและห้องพักผ่อนนั้น จะจัดเป็นบริเวณที่ต่อเนื่องกัน³ คือไม่มีการกั้นห้องแยกเด็ดขาด ทั้งการจัดส่วนใช้สอยก็เป็นลักษณะห้องรวม คือใช้รับแขกได้ เช่นเดียวกับการใช้พักผ่อนอยู่อาศัยในขณะเดียวกัน ดังนั้นการพิจารณาเรื่องของประโยชน์ใช้สอยและการใช้สอยที่จะมีผลต่อการกำหนดห้องหรือบริเวณใช้สอย จึงเป็นสิ่งจำเป็นสำหรับกรณีนี้⁴

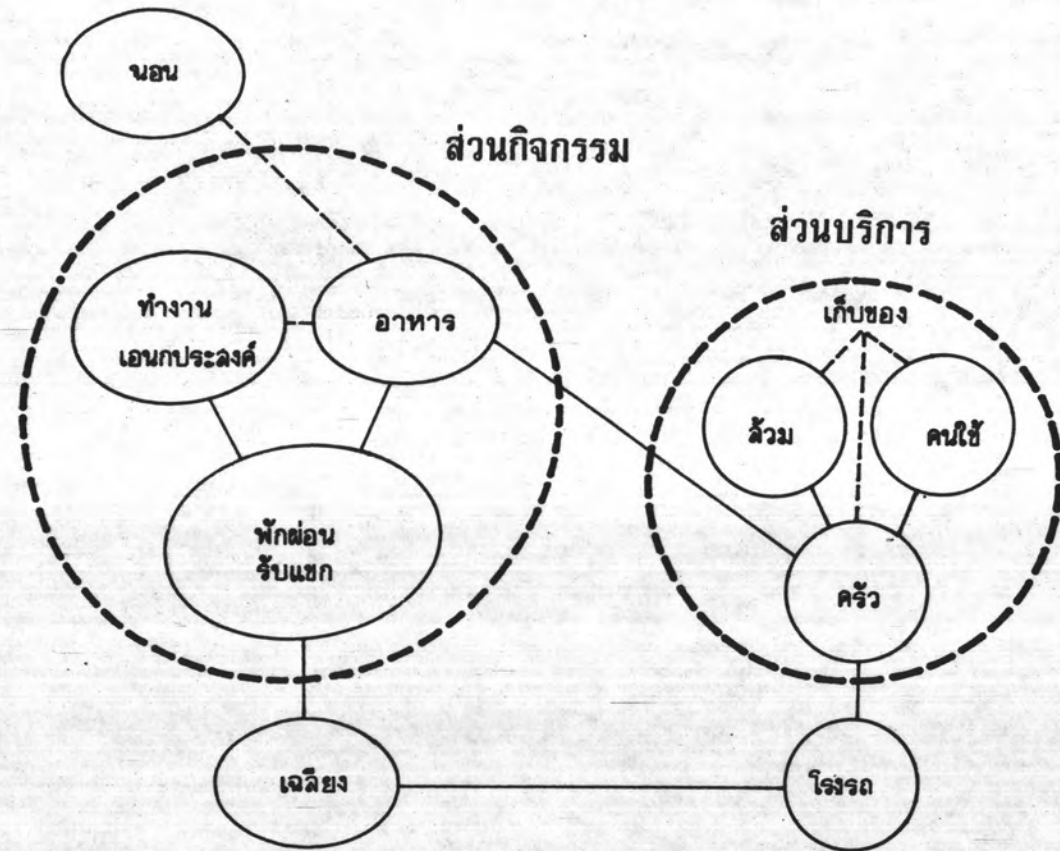
อย่างไรก็ตาม การจัดเนื้อที่ใช้สอยในอาคารที่พักอาศัย สำหรับผู้มีรายได้ปานกลาง ความสะดวกทางการใช้สอย และการกำหนดส่วนใช้สอยให้พอเพียงนั้น บางอย่างอาจถูกลดความสำคัญลงไปบ้าง เช่น ห้องทำงานของพ่อแม่ ห้องทำการบ้านสำหรับเด็ก ๆ ห้องเก็บของ แต่ก็อาจสร้างความต่อเนื่องในการใช้สอยหรือกำหนดบริเวณใช้สอยร่วมกันขึ้นมาได้

² อ้างถึงการวิเคราะห์ตำแหน่งและความสัมพันธ์ของส่วนใช้สอย หัวข้อ 5.2.3

³ เรื่องเดียวกัน ตามแผนภาพที่ 5.3

⁴ อ้างถึง การจัดองค์ประกอบภายใน ตามหัวข้อ 5.2.4

แผนภาพที่ 6.1 แสดงองค์ประกอบในอาคารพักอาศัยสำหรับผู้มีรายได้นานกลาง



อาคารที่พักอาศัยของผู้มีรายได้นานกลาง ควรจะกำหนดเนื้อที่ต่าง ๆ ในชั้นต้นอย่างพอดี เพื่อให้ผู้อยู่อาศัยมีความพอใจ และสามารถประกอบกิจวัตรประจำวันได้อย่างไม่ขัดเขิน

เนื้อที่บางส่วนของอาคารถูกใช้เป็นที่แสดงพฤติกรรมร่วมกันของสมาชิกในครอบครัว คือ พ่อบ้าน แม่บ้าน และลูก (ถ้ามี) เช่น การพักผ่อนของครอบครัวในเวลาบ่าย เย็น หรือคอนหัวค่ำ การทำงานของพ่อแม่ และการทำงานของลูก ๆ เป็นต้น

เนื้อที่บางส่วนของอาคาร ถูกใช้ในกิจกรรมที่ต้องการความมิดชิด หรือความจำเป็นส่วนตัวโดยเฉพาะ เช่น ส่วนสุขา ส่วนนอน เป็นต้น

สรุปได้ว่าองค์ประกอบในอาคารที่พักอาศัยของผู้มีรายได้ปานกลาง แบ่งออกเป็น

3 องค์ประกอบ คือ

1. ส่วนนอน หรือส่วนตัว หมายถึง ส่วนที่ต้องการความเป็นส่วนตัว ลำพังได้แก่ ห้องนอน ทำงาน
2. ส่วนอยู่อาศัย หมายถึง ส่วนที่ใช้ประกอบกิจกรรมส่วนใหญ่ในอาคาร เช่น การพักผ่อน นั่งเล่น ทานอาหาร รับแขก
3. ส่วนบริการ หมายถึง ส่วนที่ใช้สำหรับการทำงานในครอบครัว ได้แก่ บริเวณเตรียมอาหาร ครัว คนใช้ และส่วนสุขา จัดเป็นส่วนหนึ่งของส่วนบริการด้วย

6.3 การวางแผนทางออกแบบข้อเดิม

จากการศึกษาวิเคราะห์ข้อมูลต่าง ๆ เพื่อนำมาใช้เป็นแนวทางในการออกแบบข้อเดิมนั้น สามารถแยกแนวทางที่จะใช้ในการออกแบบได้ 2 ประการใหญ่ ๆ คือ

6.3.1 การจัดเขตของส่วนใช้สอย (zoning) ในอาคาร

การจัดเขตใช้สอยของส่วนต่าง ๆ นั้น ได้ยึดหลักจากที่ได้ทำการศึกษามาแล้วทั้งหมด⁵ ดังมีรายละเอียดในการจัดส่วนใช้สอยดังนี้

1. ส่วนสาธารณะ (public) ส่วนนี้คือ หมายถึงส่วนของทางเข้าได้แก่เฉลียงด้านหน้าบ้าน และได้รวมโรงรถเอาไว้ในส่วนนี้ด้วย
2. ส่วนกึ่งสาธารณะ (semi-public) ส่วนนี้คือ ส่วนอยู่อาศัยทั่วไป คือใช้เป็นที่รับแขก พักผ่อน นั่งเล่น

⁵ อ้างถึง การศึกษาในหัวข้อที่ 5.2.4 จากแผนภาพที่ 5.29, 5.30, 5.31

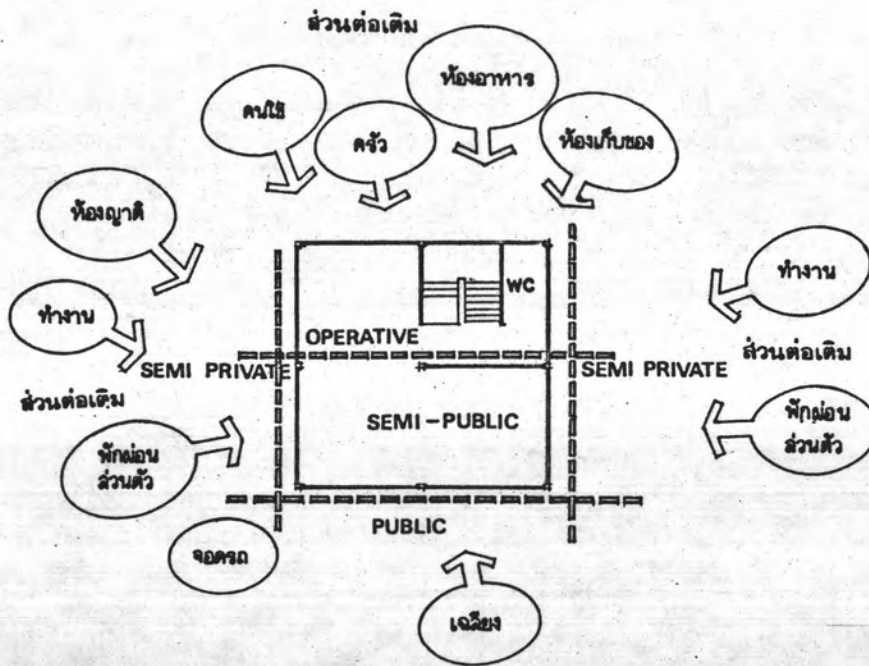
3. ส่วนบริการ หรือส่วนดำเนินการ (operative) คือส่วน
 สำหรับการทำงานในครอบครัว ได้แก่ บริเวณครัว บริเวณห้องน้ำ ห้องเก็บของ และ
 ห้องคนใช้ สำหรับการศึกษาได้รวมเอาห้องอาหารไว้ในส่วนบริการด้วย เพราะจากการ
 ศึกษาพบว่า ห้องอาหารเป็นห้องที่มีความสำคัญรองลงมาจากส่วนอยู่อาศัย สำหรับผู้มีรายได้
 ปานกลาง การกำหนดเนื้อที่ในอาคารเดิมสำหรับเป็นบริเวณอยู่อาศัย จึงเป็นสิ่งที่คำนึงถึง
 และเป็นความต้องการอันดับแรก ส่วนบริเวณทานอาหารนั้นจะถูกกำหนดไว้ในส่วนต่อเติม
 ข้อมูลนี้จะนำไปใช้ในการวางแนวทางต่อเติมต่อไป

4. ส่วนกึ่งส่วนตัว (semi-private) ส่วนนี้จะไม่ถูกกำหนด
 เอาไว้ในการวางแนวทางออกแบบ นอกจากจะกำหนดเอาไว้เป็นแนวทางเลือกสำหรับผู้
 ต้องการเพิ่มส่วนนี้ อันได้แก่ ห้องทำงาน ห้องพักผ่อนส่วนตัว ห้องนอนญาติ

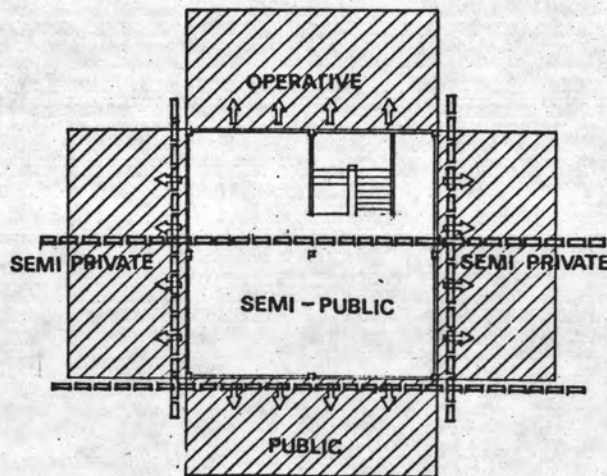
5. ส่วนส่วนตัว (private) ส่วนนี้คือ ส่วนที่ใช้เป็นบริเวณ
 พักผ่อนนอนหลับ คือห้องนอน ซึ่งจะถูกกำหนดไว้อยู่บนชั้นบนของอาคาร ไม่ว่าจะเป็นการ
 ปรับปรุงเนื้อที่เดิมหรือต่อเติมเพิ่มห้องขึ้นมา สำหรับการกำหนดห้องนอนของญาติ หรือสำหรับ
 คนแก่นั้น จะกำหนดไว้เป็นแนวทางสำหรับผู้ที่ต้องการหรือมีความจำเป็นต่าง ๆ เอาไว้ชั้นล่าง
 ทั้งยังเป็นการยึดหยุ่น ในกรณีที่เจ้าของบ้านต้องการกำหนดห้องนอนของคนเอาไว้ชั้นล่างด้วย

การจัดเขตของส่วนใช้สอยต่าง ๆ ได้ถูกกำหนดลงในผังของอาคารได้ตามหลักการที่ได้ทำการศึกษาตามดังต่อไปนี้ (ดูภาพที่ 6.2 และ 6.3)

แผนภาพที่ 6.2 แสดงการจัดเขตใช้สอยโดยคำนึงถึงส่วนใช้สอยที่มาต่อเติม



แผนภาพที่ 6.3 แสดงการจัดส่วนใช้สอยเมื่ออาคารถูกต่อเติมโดยสมบูรณ์



⁶ อ้างอิงการศึกษาในหัวข้อ 5.2.4 สวมแผนภาพที่ 5.14.

6.3.2 การกำหนดส่วนใช้สอยในการต่อเติม

จากการศึกษาสภาพการต่อเติมในแง่เนื้อที่และส่วนใช้สอยต่าง ๆ นั้น สามารถแยกข้อมูลออกมาได้ 2 ลักษณะคือ การกำหนดการต่อเติมเป็นด้าน เช่น การต่อเติมด้านข้าง ต่อเติมหน้า ต่อเติมด้านหลัง หรือต่อเติมหลายด้านพร้อมกัน การต่อเติมในลักษณะดังกล่าวเป็นการพิจารณาในขั้นต้นเท่านั้น ยังไม่ใช่เป็นข้อสรุปว่า การต่อเติม ณ ด้านต่าง ๆ ของอาคารนั้น เป็นสิ่งที่เหมาะสมแล้ว จนกว่าจะได้ทำการพิสูจน์ หรือศึกษาเปรียบเทียบเสียก่อนว่าการต่อเติม ณ ด้านต่าง ๆ โดยการกำหนดส่วนใช้สอย เข้าไปนั้น มีความสัมพันธ์สอดคล้องกับการจัดเขตของส่วนใช้สอยตามหลัก ถ้าใช้ได้ก็อาจถือเอาแนวทางนั้นเป็นแนวทางหนึ่งในการต่อเติม ถ้าใช้ไม่ได้ก็ไม่อาจถือสภาพการต่อเติม เช่นนั้นเป็นแนวทางการต่อเติม

แม้การศึกษานี้จะพบว่า การต่อเติมในลักษณะดังกล่าว จะให้ผลสอดคล้องกับการจัดเขตใช้สอยตามหลักการก็ตาม แต่ก็ยังไม่ใช่เหตุผลที่หนักแน่นพอเพียงที่จะสรุปการต่อเติมในลักษณะเช่นนี้ เป็นแนวทางได้ จึงได้ทำการศึกษาคำแนะนำของส่วนใช้สอยตามการวิเคราะห์ และตามการศึกษาจากทฤษฎีและหลักการ ซึ่งเป็นข้อมูลที่ศึกษาในลักษณะที่ 2 จากนั้นจึงจะทำการสรุป และวางแนวทางสำหรับการออกแบบต่อเติมต่อไป

จากการวิเคราะห์การต่อเติม ณ ด้านต่าง ๆ ของอาคาร ซึ่งสามารถแยกการศึกษาออกมาได้เป็น 6 กลุ่ม⁷ นั้น พบว่ามีความสัมพันธ์กับการกำหนดเนื้อที่และส่วนใช้สอยตามความต้องการด้วย คือ หากมีความต้องการที่จะต่อเติมเพิ่มส่วนใช้สอยหรือเนื้อที่เพิ่มขึ้นไม่มากนัก การต่อเติม ณ ด้านต่าง ๆ ก็จะมีน้อย เช่น ต่อเติมเพียงด้านเดียว ถ้าต้องการเนื้อที่หรือส่วนใช้สอยมาก ก็จะต้องเติมออกไปมากกว่า เป็น 2 ด้าน 3 ด้าน หรือต่อเติมออกไปรอบตัวจากการศึกษา ส่วนใช้สอยที่อยู่อาศัยเพิ่มขึ้นหรือขยายเนื้อที่มากขึ้นนั้น ก็พบว่า⁸ เป็นการเพิ่มเนื้อที่หรือส่วนใช้สอยตามความต้องการพื้นฐาน และมากขึ้นเรื่อย ๆ ดังนี้

⁷อ้างถึง การศึกษาในหัวข้อที่ 5.2.2

⁸อ้างถึง การศึกษาในหัวข้อที่ 5.2.2 ตามรายละเอียดการสรุปการต่อเติมของกลุ่มต่าง ๆ

1. ผู้อยู่อาศัย จะทำการปิดกั้นผนังอาคารชั้นล่างให้เกิดความเป็นสัดส่วน โดยไม่ทำการต่อเติมอาคารแต่อย่างใด ส่วนใช้สอยต่าง ๆ จะถูกกำหนดเอาไว้ในตัวอาคาร เดิมทั้งหมด

2. ผู้อยู่อาศัย จะต่อเติมครัวออกไป ทำระเบียงหน้าบ้าน

3. ผู้อยู่อาศัย จะต่อเติมครัว และรวมบริเวณทานอาหารเข้าไว้ในส่วนต่อเติม

4. ผู้อยู่อาศัย จะต่อเติมครัว ห้องคนใช้ และห้องนอน หรือห้องทำงาน

ชั้นล่าง

5. ผู้อยู่อาศัย จะทำการต่อเติมครัว ห้องคนใช้ ห้องนอนหรือห้องทำงาน และบริเวณพักผ่อนรับแขกเพิ่มขึ้น

สำหรับการต่อเติมโรงรถนั้น จะเป็นสิ่งจำเป็นสำหรับการต่อเติม ในกรณีที่เจ้าของบ้าน นั้น ๆ มีรถยนต์ใช้ ในขณะที่เดียวกับการทำระเบียงหน้าบ้าน จะถูกกำหนดเพิ่มขึ้นในทุก ๆ บ้าน

ดังนั้น ในการวางแผนทางการออกแบบ จะกำหนดตามขั้นตอนต่อไปนี้

1. วางแนวทางการออกแบบตามสภาพความต้องการ เนื้อที่และส่วนใช้สอย⁹

2. วางแนวทางการออกแบบโดยอ้างอิงจากหลักการจัด เจดส่วนใช้สอย

ตามที่ได้ศึกษามา¹⁰

3. วางแนวทางการออกแบบต่อเติม ตามลักษณะการต่อเติมที่ได้ทำการศึกษา¹¹

4. วางแนวทางการออกแบบต่อเติม โดยกำหนด เนื้อที่ขั้นต่ำตามที่ได้ทำการ

ศึกษามา¹²

5. วางแนวทางการออกแบบต่อเติม โดยพิจารณาตำแหน่งของส่วนต่อเติม

ที่ได้จากการศึกษาโดยวิธี (mode analysis) ความคู่ไปกับหลักการทั้ง 4 ข้อข้างต้น

⁹อ้างอิงการศึกษาในหัวข้อ 5.2.2

¹⁰อ้างอิงการศึกษาในหัวข้อ 5.2.3

¹¹อ้างอิงการศึกษาในหัวข้อ 5.2.3

¹²อ้างอิงการศึกษาในหัวข้อ 5.2.1

การวางแผนทางการออกแบบตามสภาพความต้องการเนื้อที่และส่วนใช้สอยนั้น หมายถึงการกำหนดส่วนใช้สอยตามสภาพความต้องการของผู้อยู่อาศัย ผู้อยู่อาศัยอาจต้องการเพิ่มเติมครัว เท่านั้น หรือ ต้องการห้องครัว ห้องอาหาร บางราย อาจต้องการที่อยู่อาศัยเพิ่มมากขึ้น บางรายต้องการห้องเก็บของ ต้องการห้องนอนเพิ่ม หรือบางรายมีเด็กรับใช้ก็ต้องการห้องสำหรับเด็กรับใช้เพิ่มขึ้น การวางแผนทางการออกแบบ จึงต้องพิจารณาตามขั้นตอนของความต้องการต่าง ๆ ของเจ้าของบ้าน เช่นการวางแผนทางการออกแบบต่อเติมครัว แต่เพียงอย่างเดียว วางแผนทางการออกแบบต่อเติม ห้องครัว และห้องอาหาร เจ้าของบางรายต้องการ ห้องครัว ห้องอาหาร และห้องนอนเพิ่มขึ้น การวางแผนทางการออกแบบต่อเติมก็ต้องครอบคลุมความต้องการดังกล่าวด้วย ดังนั้น แผนทางการออกแบบต่อเติมจึงต้องเสนอทางเลือกต่าง ๆ แยกไปตามความต้องการตั้งแต่ น้อยไปจนถึงมาก หรือให้เลือกตั้งแต่ความต้องการพื้นฐาน คือ ความต้องการที่จะเพิ่มเติม ส่วนใช้สอยที่จำเป็นต่อการดำรงชีวิตจนถึงความต้องการทางคั่นความสะดวกสบายเพิ่มขึ้น เช่น ความต้องการห้องเก็บของ ความต้องการห้องอยู่อาศัยที่กว้างขวางขึ้น ความต้องการ ห้องสำหรับคนใช้ เหล่านี้เป็นต้น

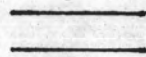
6.3.3 รายละเอียดที่ใช้เสนอแนวทางการออกแบบต่อเติม

การเสนอแนวทางการออกแบบต่อเติมต่อไปนี้ จะกำหนดใน ลักษณะของผังอาคาร ตามลักษณะการต่อเติม จากความจำเป็นหรือความต้องการดังที่ กล่าวถึงมาแล้ว โดยกำหนดเส้นหนา เป็นส่วนของผังที่ต่อเติมออกไป สำหรับขนาดความ กว้างยาวนั้น ช่วงที่ต่อจากตัวอาคารเดิมออกมาจะต่อจากแนวเสาเดิม ความกว้างก็จะเป็น ขนาด 3 เมตร สำหรับความยาวที่ต่อเติมออกมานั้น จะไม่ระบุตายตัว สามารถยืดหยุ่นได้ ตามความต้องการ แต่อย่างน้อยต้องไม่ต่ำกว่า 3 เมตร และยาวได้ไม่เกิน 4 เมตร เพื่อให้ได้เนื้อที่ไม่ต่ำกว่ามาตรฐาน และสามารถขยายให้ได้พอเพียงกับเนื้อที่ที่ได้จากการ ศึกษา

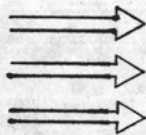
คำย่อที่ใช้แทนห้องหรือส่วนใช้สอยต่าง ๆ มีดังต่อไปนี้

K = Kitchen	(ห้องครัว)
D = Dining	(ห้องรับประทานอาหาร)
S = Stoksgce	(ห้องเก็บของ)
G = Guest	(ห้องรับแขก)
T,C = Terrace, Corridor	(เฉลียง, ระเบียง)
M = Maid	(ห้องคนใช้)
W = Woring	(ห้องทำงาน)
L = Living	(ห้องอยู่อาศัย)
B = Bed	(ห้องนอน)
P = Parking	(จอดรถ)

สัญลักษณ์ ที่ใช้



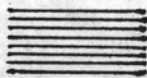
หมายถึง บริเวณที่ต่อ เนื่องถึงกัน



หมายถึง การขยายตัวออกไปได้อีก



หมายถึง แนวขอบเขตของห้องหรือบริเวณ

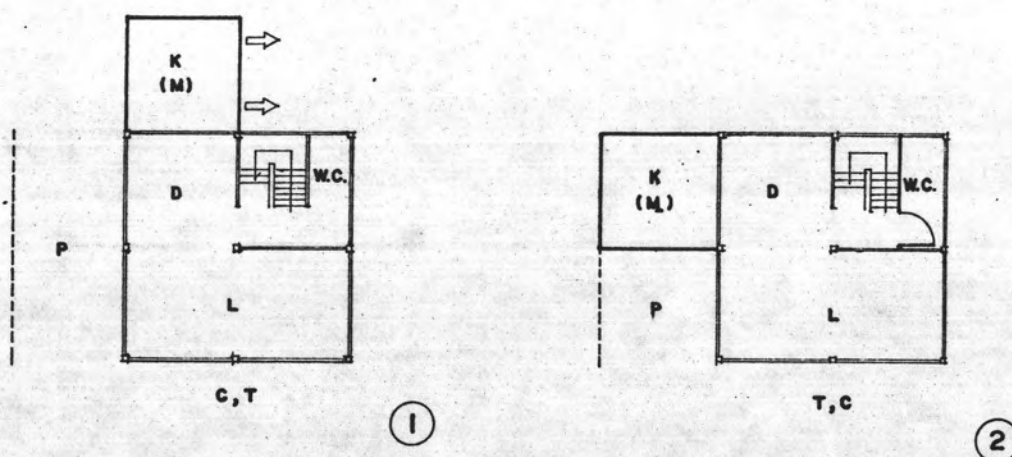


หมายถึง ระเบียง, เฉลียง

แบบที่ 1 การต่อเติมห้องครัวในฝั่งชั้นล่าง

ครัวจะถูกกำหนดให้อยู่ในส่วนหลังของตัวอาคาร โดยพิจารณาจากการแบ่งเขตใช้สอย (Zoning) และการพิจารณาความสัมพันธ์ของการจัดระบบการติดต่อระหว่างส่วนใช้สอยต่าง ๆ¹³ ซึ่งจะได้แนวทางสำหรับการต่อเติมครัว 2 แนวทาง โดยคำนึงถึงการติดต่อกับห้องอาหาร¹⁴ (ที่ถูกกำหนดไว้ในอาคารเดิมตามการจัดเขตและระบบการติดต่อ)

แผนภาพที่ 6.4 แสดงแนวทางการต่อเติมห้องครัว



ต่อครัวออกไปด้านหลัง สามารถขยายเนื้อที่ครัวได้อีกดังภาพ

กำหนดครัวเอาไว้ด้านข้างสามารถเข้าถึงกันได้โดยตรงจากโรงรถ

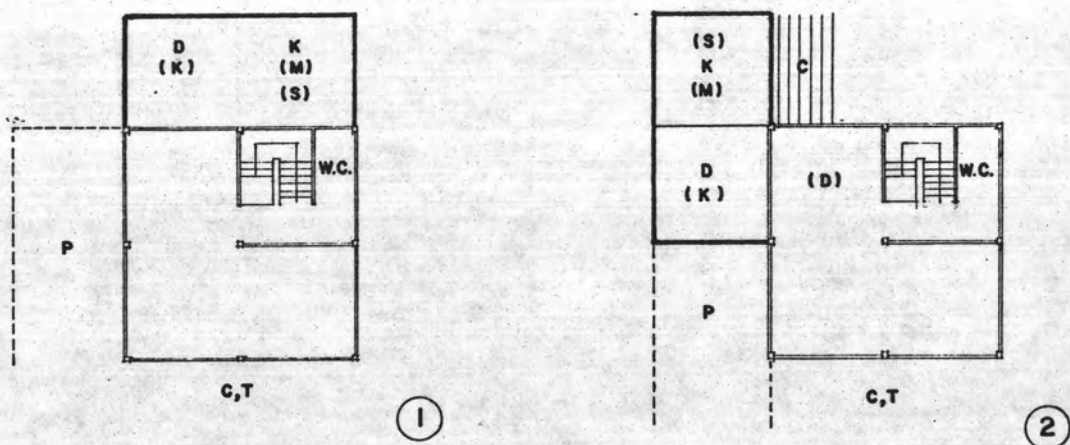
¹³อ้างอิงการศึกษาในหัวข้อที่ 5.2.4 หน้า 102

¹⁴อ้างอิงการศึกษาในหัวข้อที่ 5.2.4 หน้า 102

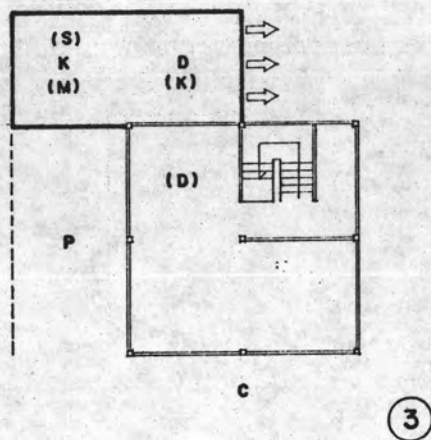
แบบที่ 2 การต่อเติม ครัว ทานอาหาร ในฝั่งชั้นล่าง

ได้ให้แนวทางการต่อเติมเอาไว้ 4 แนวทาง คำนึงถึงการติดต่อสัมพันธ์และการจัดเขตใช้สอย การต่อเติมดังกล่าวสามารถกำหนดส่วนใช้สอยอื่นที่อยู่ในส่วนนี้ได้ คือ ห้องคนใช้ ห้องเก็บของ เพราะลักษณะดังกล่าวจะพบว่า บางกรณี ผู้ต่อเติมอาจจะกำหนดห้องทานอาหารเอาไว้ในตัวอาคารเดิม การต่อเติมออกไปตามลักษณะนี้จึงสามารถเปลี่ยนแปลงไป สำหรับการจัดส่วนใช้สอยอื่น ๆ ที่เหมาะสมแทนลงไปได้ แต่ก็มีข้อเสนอมว่า ต้องเป็นส่วนใช้สอยที่อยู่ในส่วนดำเนินการ (Operative) นี้ได้ คือ ห้องคนใช้ และห้องเก็บของ

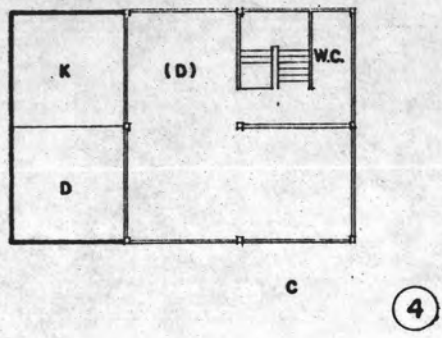
แผนภาพที่ 6.5 แสดงแนวทางการต่อเติมห้องครัว ห้องรับประทานอาหาร



ต่อเติมครัวและห้องรับประทานอาหาร
เอาไว้ด้านหลังทั้งหมด



ต่อเติมครัวและห้องอาหารเอาไว้ด้านข้าง
เชื่อมต่อกับระเบียงหลังบ้าน การต่อเติม
ดังกล่าวสามารถกำหนด เป็นห้อง เก็บของ
หรือห้องคนใช้ได้



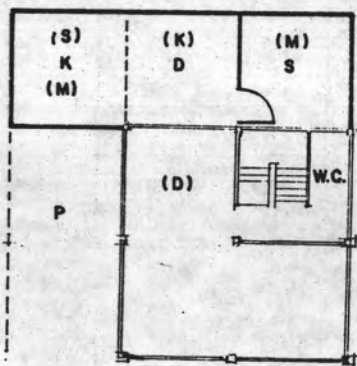
แบบที่ 3 การต่อเติม คร่าว ทานอาหาร เกือบของ ในฝั่งชั้นล่าง

เป็นการต่อเติมส่วนใช้สอยที่อยู่ในส่วนบริการ การต่อเติมจึงจัดกลุ่มไว้ด้วยกัน มีความสัมพันธ์ติดต่อกับระบบการติดต่อทางกายภาพ ได้เสนอทางเลือกไว้ 6 แบบ โดยทั่วไปจะทำการต่อเติมอยู่ทางด้านหลังของตัวอาคาร การต่อเติมดังกล่าวสามารถกำหนดส่วนใช้สอยเป็นอย่างอื่นได้ เช่นผู้อยู่อาศัย กำหนดห้องอาหารเอาไว้ภายในตัวอาคารเดิม (ในชั้นหลัง) ส่วนต่อเติมที่กำหนดขึ้นใหม่นั้น สามารถกำหนดให้เป็นห้องคนใช้ได้

แนวทางที่ 7 แสดงแนวทางการต่อเติม ห้องครัว ห้องอาหาร และห้องเก็บของ โดยกำหนดให้ห้องครัว และห้องอาหาร เป็นส่วนต่อเนื่องจากอาคารเดิม กำหนดห้องเก็บของเป็นส่วนนอกอาคาร ติดต่อกับระเบียงที่ต้องออกจากห้องอาหารออกไป ในกรณีที่อยู่อาศัย กำหนดห้องอาหารไว้ในส่วนของอาคารเดิม ส่วนต่อเติมสามารถใช้เป็นห้องครัว ห้องเก็บของ และห้องคนใช้ได้ โดยกำหนดห้องคนใช้ให้อยู่ภายนอกอาคาร

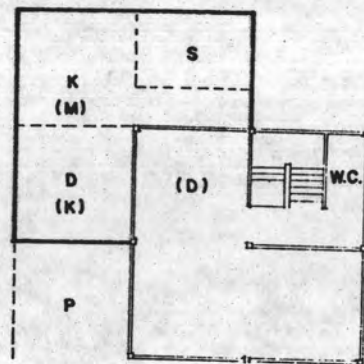
แนวทางที่ 8 เป็นแบบที่กำหนดให้ต่อเติม ห้องครัว ห้องคนใช้ และห้องเก็บของ ทั้ง 3 ห้อง ถูกกำหนดให้อยู่ภายนอกอาคาร ติดต่อกับภายในอาคารได้โดยผ่านระเบียงสู่ห้องอาหาร

แผนภาพที่ 6.6 แสดงแนวทางการต่อเติมห้องครัว ห้องรับประทานอาหาร ห้องเก็บของ



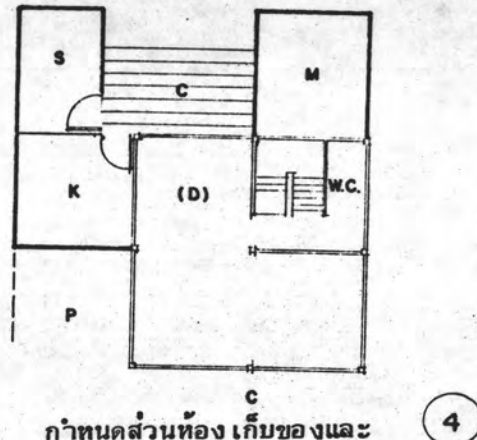
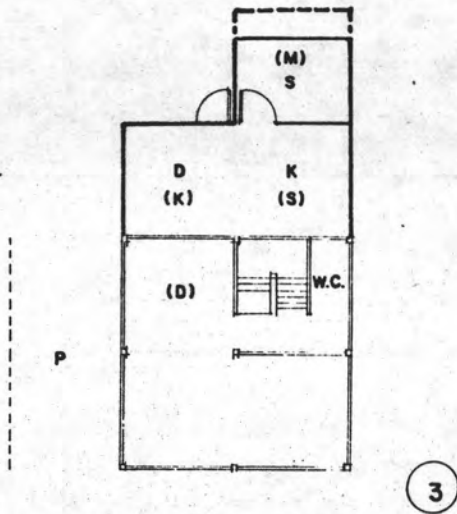
1

กำหนดทุกส่วนไว้ด้านหลัง สามารถสลับส่วนใช้สอยต่าง ๆ ได้

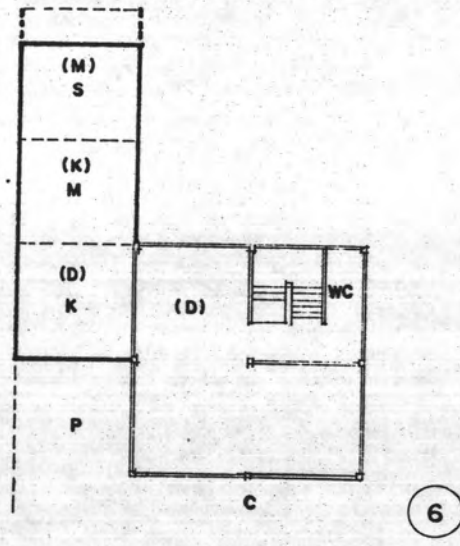
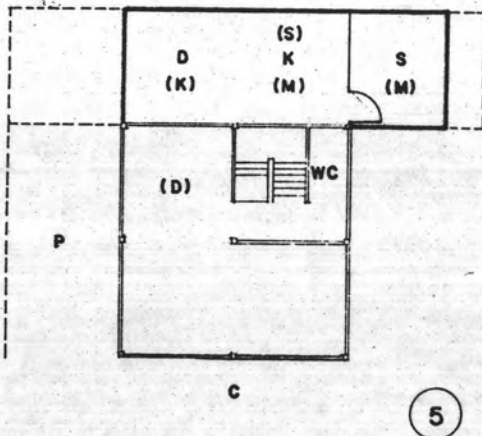


2

กำหนดห้องครัวและห้องรับประทานอาหารไว้ด้านข้าง กรณีที่ต้องการเข้าได้โดยตรงจากโรงรถ

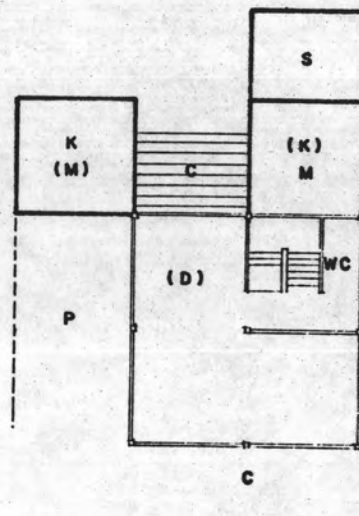
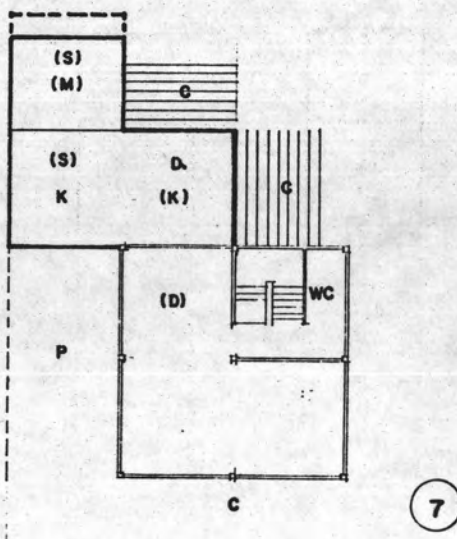


กำหนดส่วนห้องเก็บของและห้องคนใช้ไว้หลังบ้าน เชื่อมต่อกับระเบียงหลังบ้าน



สามารถกำหนดห้องเก็บของไว้ด้านข้างทั้งด้านซ้ายและขวา

กำหนดส่วนใช้สอยเอาไว้ด้านข้างถัดไปข้างหลังทั้งหมด



กำหนดส่วนใช้สอยไว้ภายนอกอาคารทั้งหมด

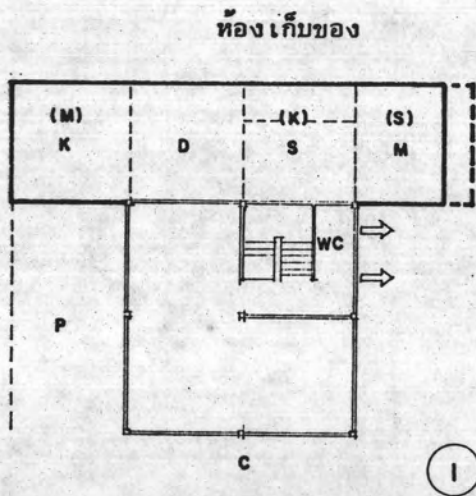
แบบที่ 4 การต่อเติมครัว ห้องอาหาร คนใช้ ในผังชั้นล่าง

เมื่อมีฐานะมากขึ้น หรือต้องการความสะดวกสบายมากขึ้น โดยการมีคนรับใช้ การต่อเติมเพิ่มห้องคนใช้ จึงมีความจำเป็น ตำแหน่งของห้องคนใช้ จะถูกกำหนดให้อยู่ในส่วนบริการ และได้กำหนดทางเลือกไว้ 5 แบบ การต่อเติมเพื่อกำหนดส่วนใช้สอยดังกล่าว เป็นการต่อเติมที่สมบูรณ์ครบถ้วนด้วยส่วนใช้สอยพื้นฐาน

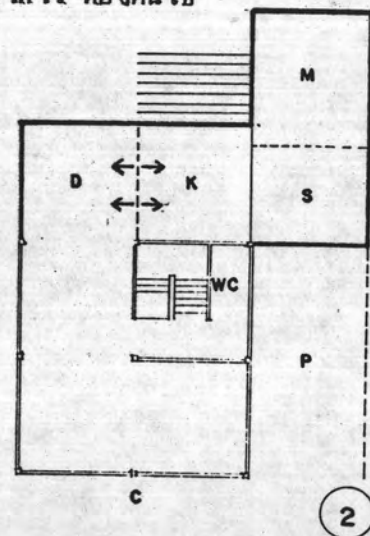
แนวทางที่ 1 อยู่ในกรณีที่สามารถต่อเติมออกมาได้ทั้งสองด้านของตัวอาคาร คือทั้งด้านขวาและด้านซ้าย

แนวทางที่ 2 เป็นแนวทางที่มีที่สำหรับการต่อเติมทางด้านห้องน้ำ สำหรับแนวทางที่ 3, 4, 5 เป็นการต่อเติมในลักษณะปกติ ในกรณีที่มีที่สำหรับการต่อเติมด้านตรงข้ามห้องน้ำ ให้สังเกตการกำหนดที่จอดรถด้วย

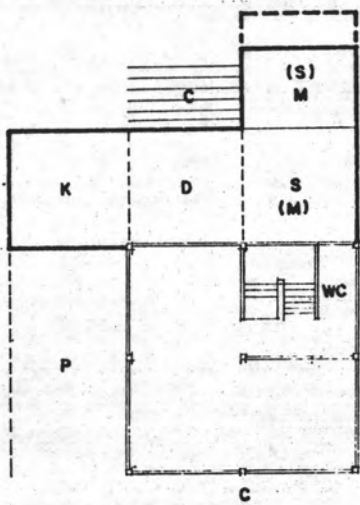
แผนภาพที่ 6.7 แสดงแนวทางการต่อเติมห้องครัว ห้องอาหาร ห้องคนใช้



กำหนดการต่อเติม เฉพาะด้านหลังอาคาร

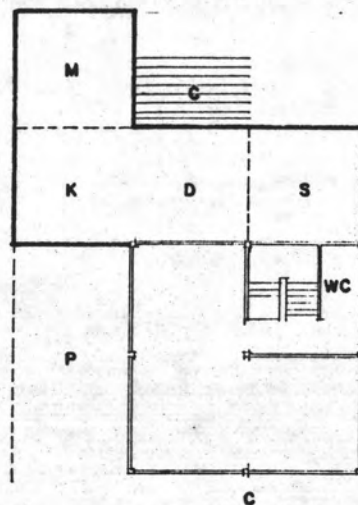


กำหนดให้ห้องคนใช้ อยู่ภายนอกอาคาร เชื่อมต่อด้วยระเบียงหลังบ้าน



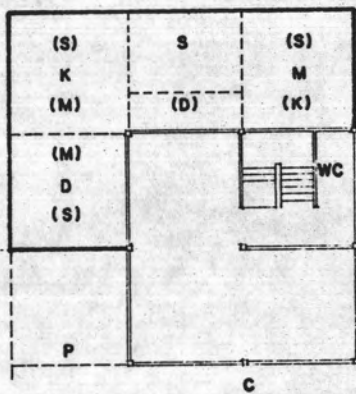
3

ปรับปรุงจากแนวทางที่ 2 กำหนดให้ครัวติดต่อกับได้โดยตรงจากโรงรถ



4

เหมือนแนวทางที่ 3 แต่กำหนดห้องคนใช้ อยู่ต่อจากครัวออกไปภายนอก



5

กำหนดให้ส่วนใช้สอยต่าง ๆ รวมกลุ่มอยู่กับอาคารเดิม

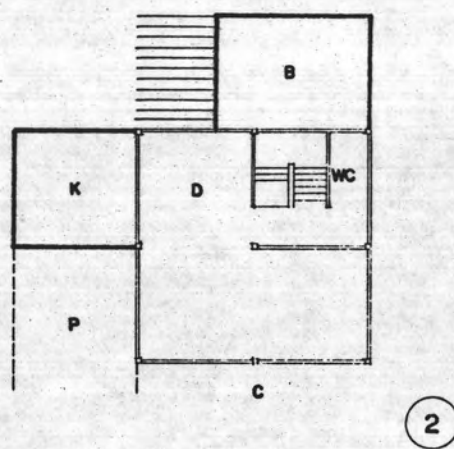
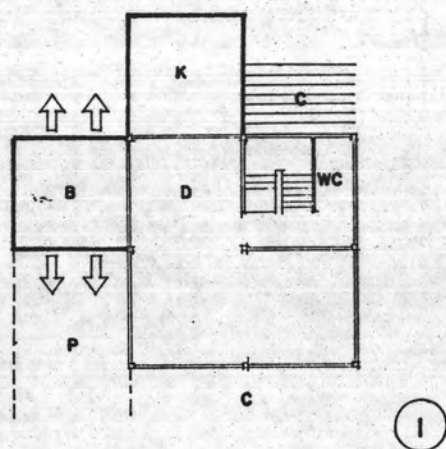
แบบที่ 5 การต่อเติม ห้องครัว ห้องนอน ในผังชั้นล่าง

เจ้าของบ้านหลายรายต้องการห้องครัว และห้องนอนชั้นล่างเพิ่มอีกหนึ่งห้อง เพื่อตอบสนองความต้องการพื้นฐานของการดำรงชีวิต

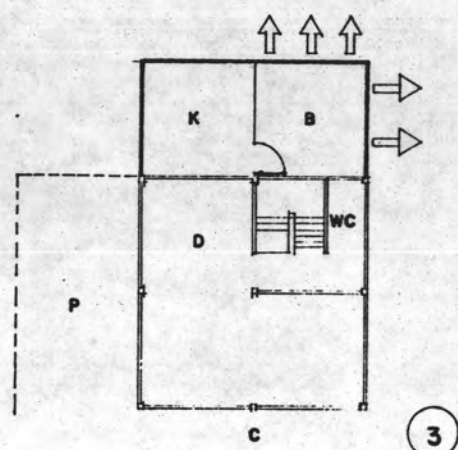
ห้องนอนชั้นล่างถูกกำหนด อยู่ในส่วนกึ่งส่วนตัว (Semi-Private) กำหนด ทางเลือก 3 ทาง

แบบทางเลือกที่ 3 กำหนดห้องนอนที่ต้องผ่านเข้าทางครัว เหมาะสำหรับ ห้องนอนของญาติผู้ใหญ่สูงอายุ ทางเลือกที่ 1 และ 2 จะเหมาะสมกว่า โดยผ่าน ห้องอาหาร ซึ่งเป็นบริเวณโปร่งต่อเนื่องกับส่วนใช้สอยในเขต Semi-Public

แผนภาพที่ 6.8 แสดงแนวทางการต่อเติมครัว ห้องนอน



สามารถขยายห้องนอนได้



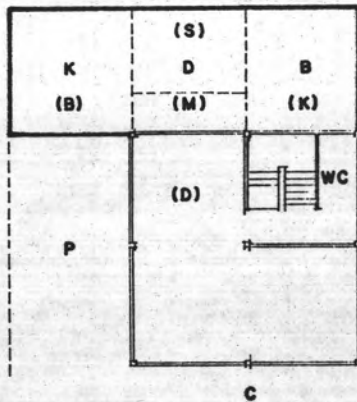
กำหนดห้องนอน ไว้นอกตัวอาคาร เชื่อมต่อด้วยระเบียงหลังบ้าน

กำหนดห้องนอนและห้องครัว ไว้ด้านหลัง สามารถขยายห้องนอนให้กว้างขึ้นได้

แบบที่ 6 การต่อเติม ห้องครัว ห้องอาหาร ห้องนอน ในผังชั้นล่าง

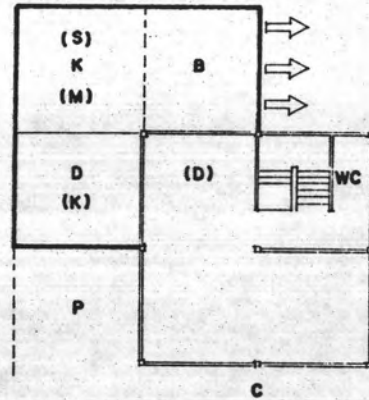
นอกเหนือจากห้องครัว และห้องนอนแล้ว เจ้าของบ้านอาจต้องการห้องอาหารเพิ่มขึ้น ส่วนของอาคารเดิม จะได้ใช้เป็นส่วนอยู่อาศัยทั้งหมด ส่วนห้องนอนจะถูกจัดให้มีความสัมพันธ์กับส่วนบริการ โดยแยกลักษณะที่เป็นเขตกึ่งส่วนตัวได้ โดยกำหนดให้ติดต่อผ่านห้องอาหารโดยตรง ห้องอาหารจึงถูกกำหนดให้เป็นส่วนกันระหว่าง Operative กับ Semi-Private

แผนภาพที่ 6.9 แสดงแนวทางการต่อเติมห้องครัว ห้องรับประทานอาหาร



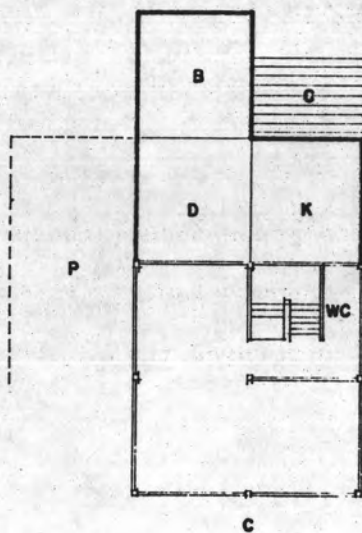
1

กำหนดห้องครัวติดต่อได้โดยตรงจากโรงรถ ห้องอาหารต่อ เนื่องกับอาคารเดิม



2

กำหนดห้องนอนอยู่ต่อ เนื่องกับตัวอาคารเดิม และสามารถขยายเนื้อที่เพิ่มได้



3

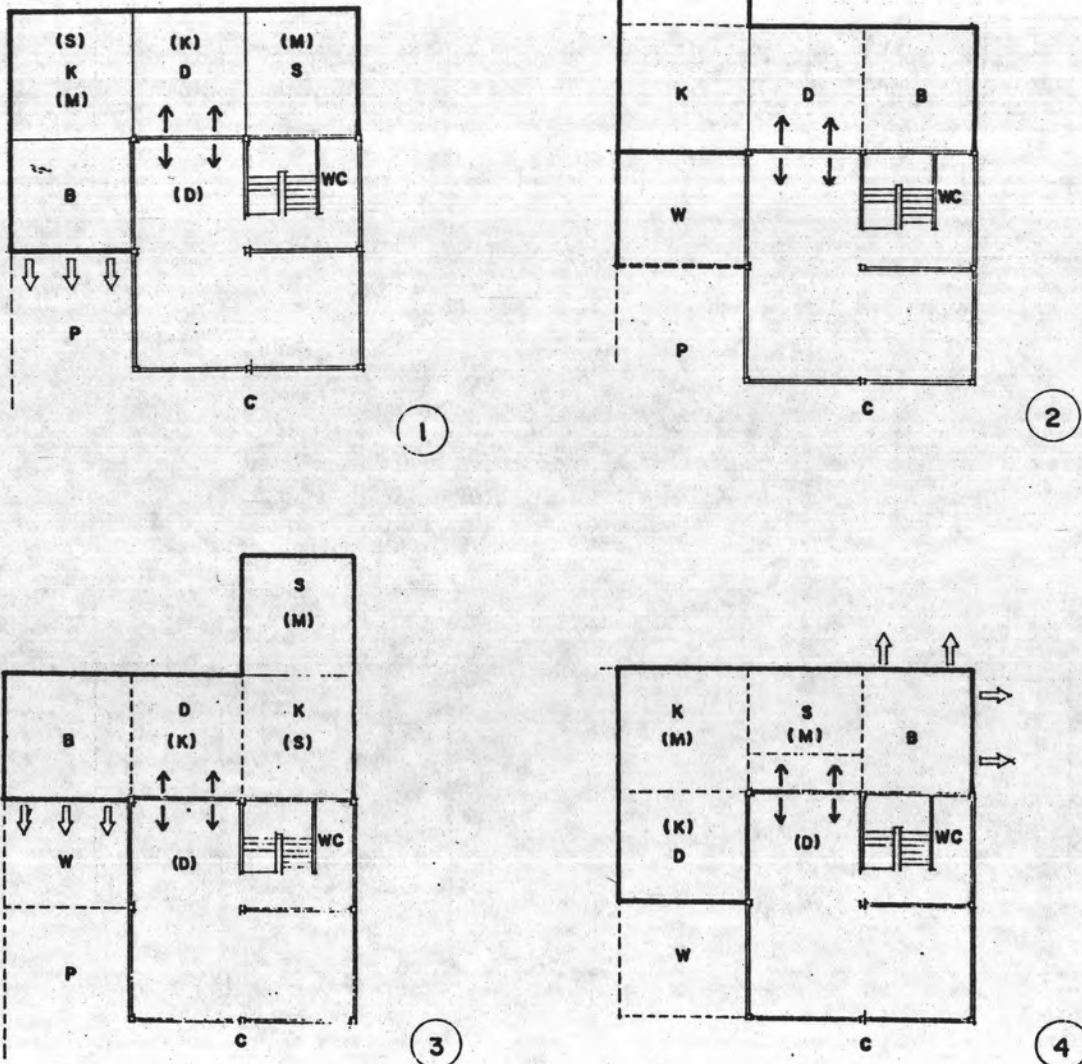
กำหนดส่วน ใช้สอยทั้งหมดอยู่ด้านหลังของตัวอาคาร ให้ห้องนอนต่อ เนื่องกับห้องอาหาร หรือ เข้าได้จากภายนอก ทางระเบียงหลังบ้าน

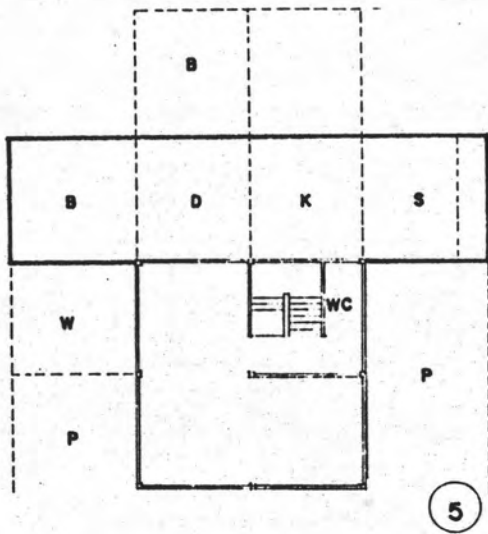
แผนที่ 7 การต่อเติม ห้องครัว ห้องอาหาร ห้องคนใช้ ห้องนอน ในสังชั้นล่าง

เพิ่มห้องคนใช้ชั้น จากแผนที่ 6 และได้ลองกำหนดส่วน Semi-Private ขึ้นอีกส่วนหนึ่งคือ ห้องทำงาน (W = Working) ลักษณะการวางแนวทางได้พัฒนามาจากการต่อเติมในแบบก่อน ๆ คำนี้ถึงการจัดเขตส่วนใช้สอย (Zoning) และระบบการติดต่อกัน 3 ประการคือ ทางกายภาพ ทางการมองเห็น และการได้ยิน

แนวทางที่ 6 กำหนดว่า ผู้ใช้สอยกำหนดห้องอาหารไว้ในตัวอาคารเดิม จะสังเกตเห็นว่า การกำหนดห้องนอนจะกำหนดให้ผ่านเข้าทางห้องอาหาร และไม่ปะปนกับส่วนบริการทั้งหมด

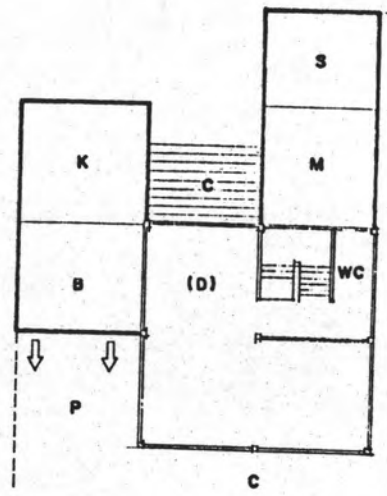
แผนภาพที่ 6.10 แสดงแนวทางการต่อเติมห้องครัว ห้องคนใช้ ห้องนอน





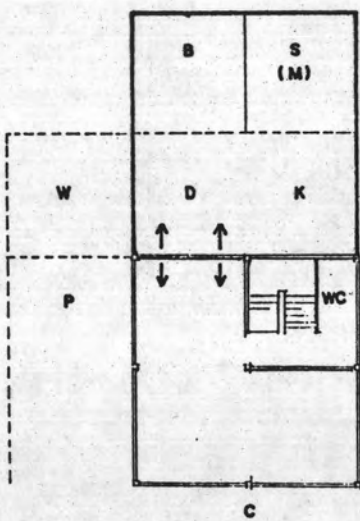
5

กำหนดให้ห้องนอนและห้องเก็บของอยู่
ตอนหลังด้านข้างทั้งสองด้าน ขณะเดียวกัน
สามารถต่อห้องนอนด้านหลังห้องอาหารได้



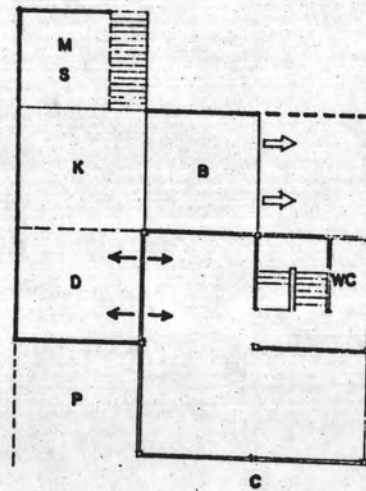
6

กำหนดส่วนใช้สอยทั้งหมดอยู่ภายนอก
อาคารติดต่อกับระเบียงหลังบ้าน
นอกจากห้องนอนสามารถเข้าถึงได้จาก
ภายในอาคารและสามารถขยายเนื้อที่
มากขึ้นได้



7

กำหนดส่วนใช้สอยทั้งหมดอยู่ด้านหลัง
ตัวอาคาร ห้องอาหารและห้องครัว
เป็นส่วนต่อเนื่องจากตัวอาคารเดิมได้
กำหนดห้องทำงานไว้ด้านข้างต่อจาก
ห้องอาหาร



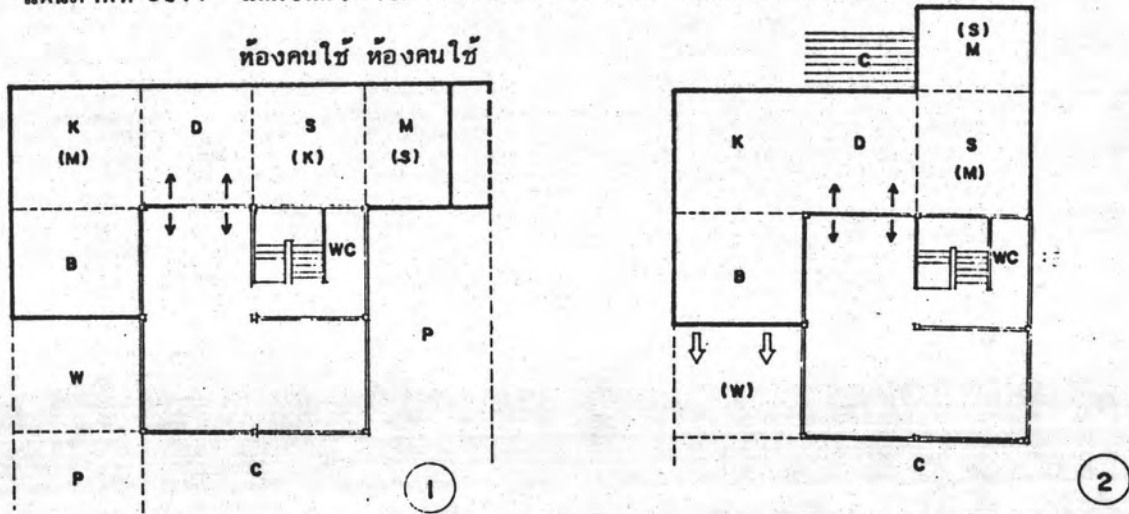
8

กำหนดส่วนใช้สอยไว้ด้านข้าง ห้องนอน
ไว้ด้านหลังสามารถขยายเนื้อที่ต่อไปได้

แบบที่ 8 การต่อเติม ห้องอาหาร ห้องครัว ห้องนอน ห้องคนใช้ ห้องเก็บของ ในผังชั้นล่าง

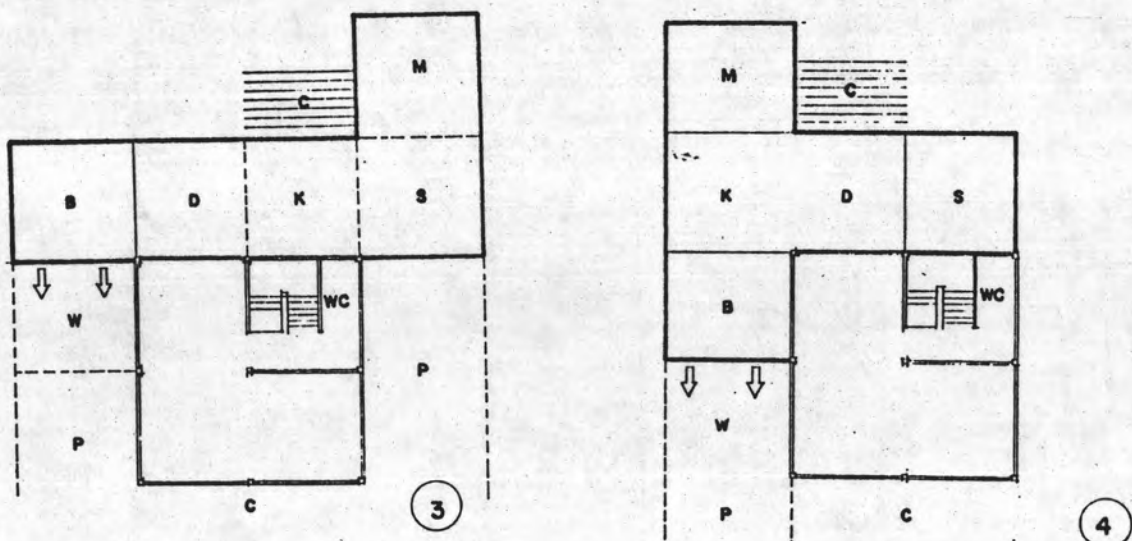
เมื่อมีความต้องการมากขึ้น หลังจากที่ได้ทำการต่อเติมห้องใช้สอยอื่น ๆ ครบถ้วน จึงทำการต่อเติมห้องเก็บของ ให้สังเกตว่าห้องเก็บของ ถูกกำหนดให้ผ่านเข้าได้จาก ทางห้องอาหาร และห้องครัว ห้องเก็บของ เป็นห้องที่มีคิติด ใช้สอยไม่บ่อย

แผนภาพที่ 6.11 แสดงแนวทางการต่อเติมห้องอาหาร ห้องครัว ห้องนอน



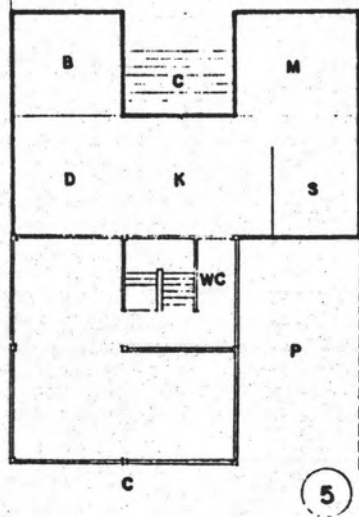
ส่วนใช้สอยต่าง ๆ จะอยู่ด้านหลังและด้านข้าง ทั้งสองด้านในกรณีที่สามารถต่อเติมได้

ถ้าไม่ต้องการต่อเติมด้านข้างสามารถ กำหนดห้องเก็บของหรือห้องคนใช้ ไว้ตอนหลัง

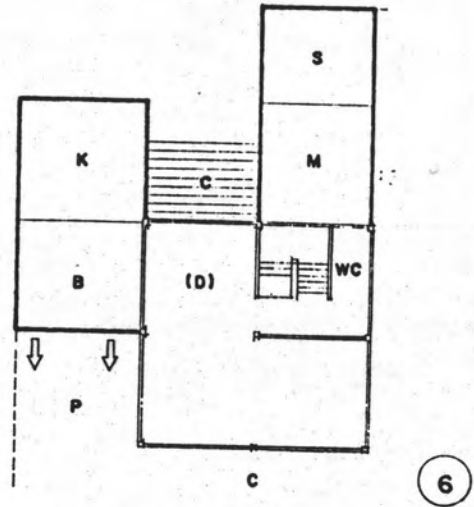


สามารถขยายห้องนอนให้กว้างขึ้นได้ กำหนดห้องคนใช้ ไว้ภายนอกอาคาร

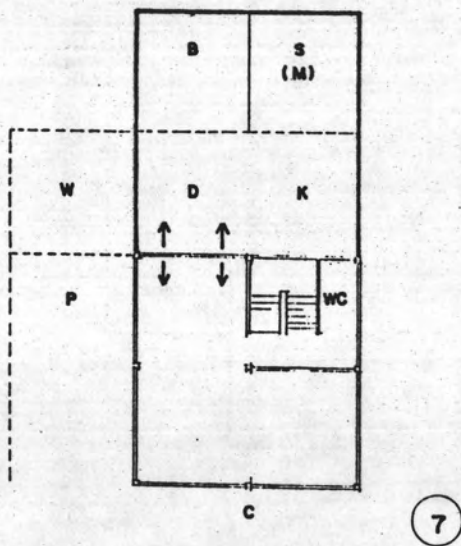
ต่อเติมด้านหลังและด้านข้าง คล้ายแนวทางที่ 3



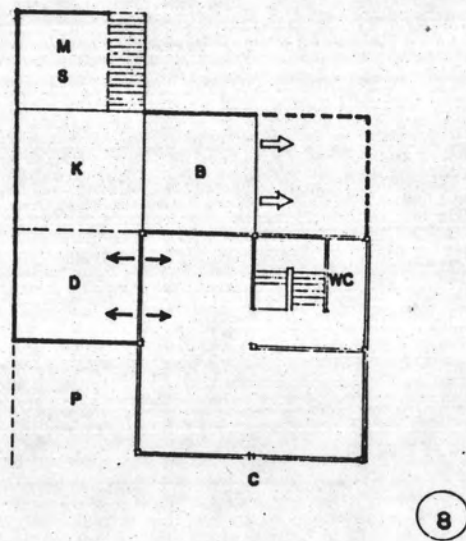
เป็นการต่อเติมที่สามารถขยายตัว
ได้ทางด้านข้างจากด้านห้องน้ำได้



ต่อเติมด้านข้างอีกด้านหนึ่ง กำหนดห้องคนใช้
และห้องเก็บของไว้ภายนอกอาคาร



กำหนดส่วนใช้สอยเอาไว้ด้านหลัง
ทั้งหมด

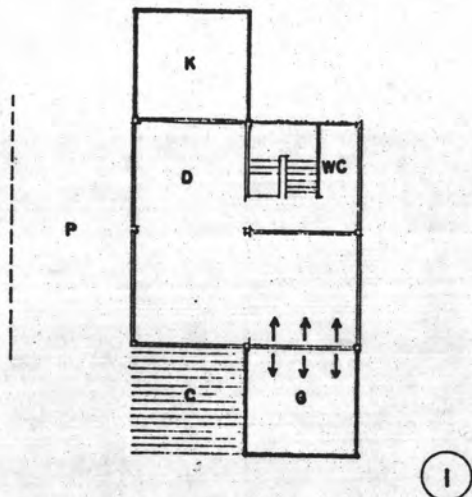


ต่อเติมด้านข้าง กำหนดห้องนอนไว้ด้านหลัง
ของอาคาร ซึ่งสามารถขยายเนื้อที่ได้

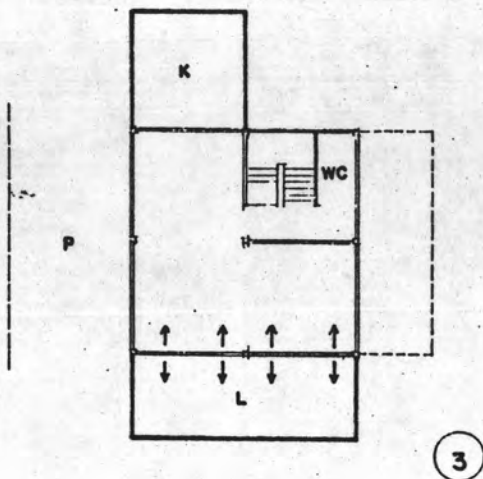
แบบที่ ๑ การต่อเติมห้องครัว และห้องพักผ่อน ในผังชั้นล่าง

หลายครั้ง ผู้ออกแบบจะเน้นความสำคัญของห้องพักผ่อนผู้อาศัย จึงต่อเติม
 เนื้อที่ในส่วนนี้เพื่อความสะดวกสบาย การต่อเติมส่วนนี้ เป็นการต่อเติมในส่วน Semi-Public
 ในขณะที่ ครัวถูกกำหนดในส่วน บริการ (Operative) จากการศึกษาความสัมพันธ์
 ของส่วนใช้สอย และการจัดส่วนใช้สอยจะพบว่า ห้องผู้อาศัยจะอยู่ตอนหน้าของอาคาร
 การต่อเติมจึงขยายเนื้อที่ในส่วนนี้ออกมา เป็นลักษณะห้องต่อเนื่องคือมีเนื้อที่ต่อเนื่อง
 เพิ่มมากขึ้นมากกว่าการจัดเป็นห้องใหม่

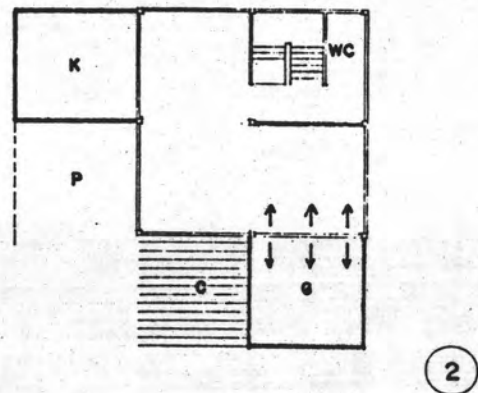
แผนภาพที่ ๑.12 แสดงแนวทางการต่อเติมห้องครัว
 ห้องพักผ่อน



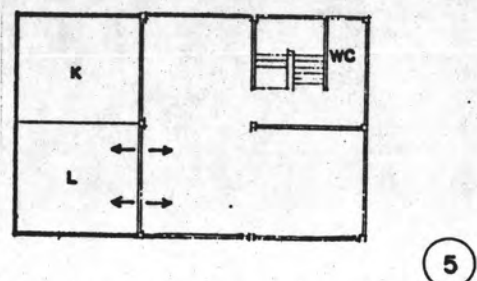
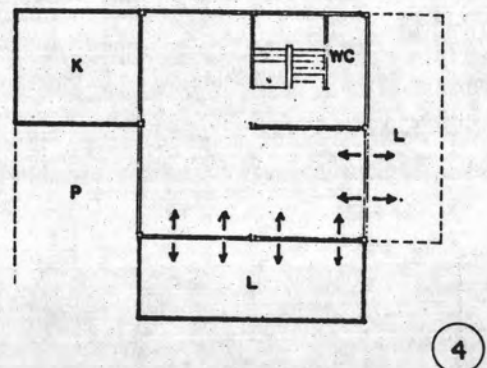
กำหนดห้องรับแขก เป็นห้อง เฉพาะ
 แต่ต่อเนื่องกับอาคาร เดิม



สามารถขยายห้องผู้อาศัยออกมาด้านหน้า



เหมือนแนวทางที่ 1 แต่ห้องครัว เข้าถึง
 จากโรงรถได้

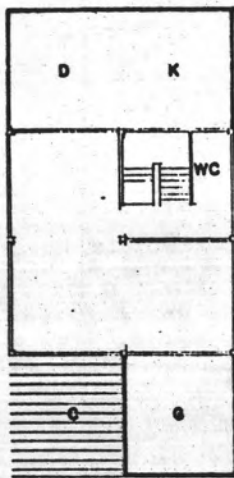


กำหนดห้องผู้อาศัยด้านข้าง เท่านั้น

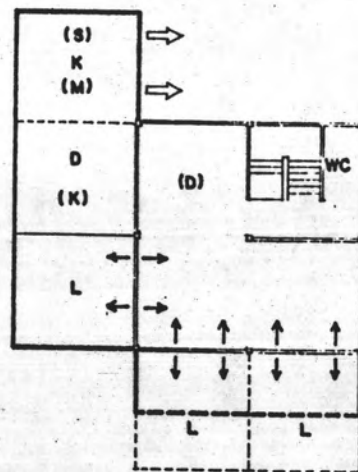
แบบที่ 10 การต่อเติม ห้องครัว ห้องอาหาร ห้องพักผ่อน ในผังชั้นล่าง

การต่อเติมเนื้อที่จะทำได้ 2 ทาง คือ ด้านหน้า และด้านข้างของอาคาร และจากลักษณะการจัดเขตใช้สอย การต่อเติมด้านข้าง ควรจะใช้เนื้อที่สำหรับการจัดเป็นส่วนกึ่งส่วนตัว (Semi-Private) เช่น เป็นห้องทำงาน ห้องฟังเพลง ห้องพักผ่อนส่วนตัว เป็นต้น

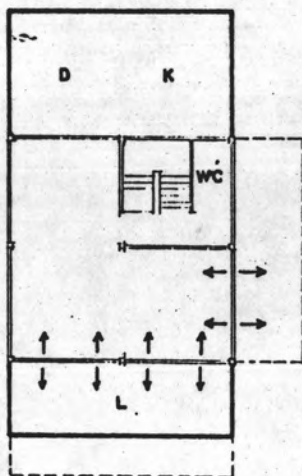
แผนภาพที่ 6.13 แสดงแนวทางการต่อเติมห้องครัว ห้องอาหาร ห้องพักผ่อน



1



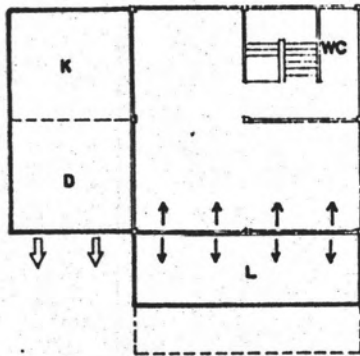
2



3

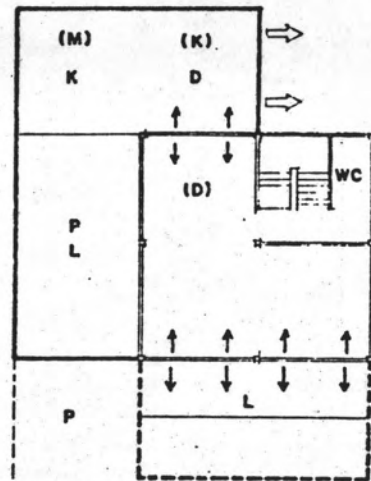
แนวทางที่ 1, 3 พัฒนาจากแบบที่ 9

แนวทางที่ 2 ต่อเติมที่อยู่อาศัยออกมา ทั้งด้านหน้าและด้านข้าง กำหนดครัว ห้องคนใช้ ไว้ด้านหลัง สามารถขยายเนื้อที่ต่อได้



4

กำหนดห้องครัว ห้องอาหารอยู่ด้านข้าง
ต่อเติมห้องอยู่อาศัยให้กว้างขึ้น



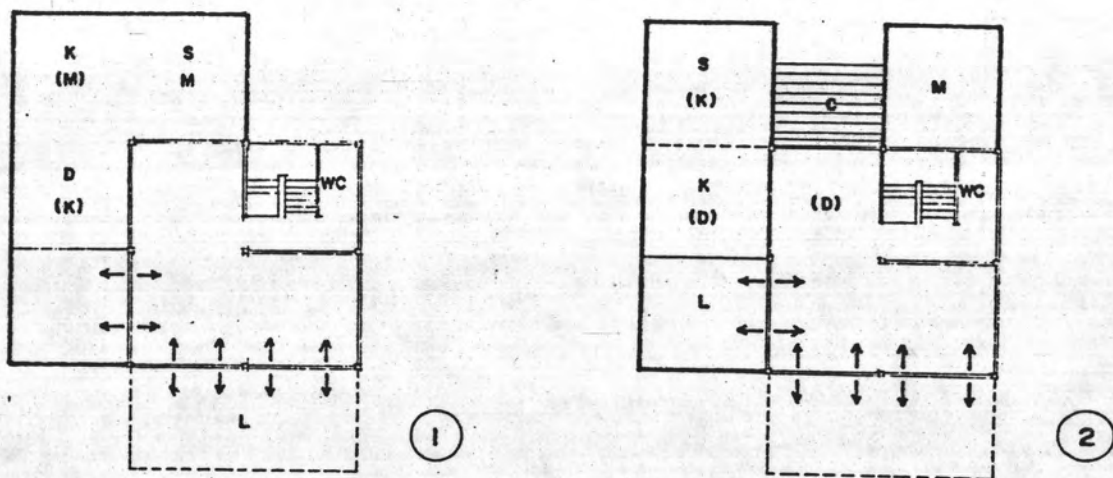
5

กำหนดห้องครัวและห้องอาหารไว้ด้านหลัง
สามารถขยายเนื้อที่ได้ ห้องอยู่อาศัยสามารถ
ต่อด้านข้างและด้านหน้า

แบบที่ 11 การต่อเติม ห้องครัว ห้องอาหาร ห้องพักผ่อน ห้องคนใช้ ในผังชั้นล่าง

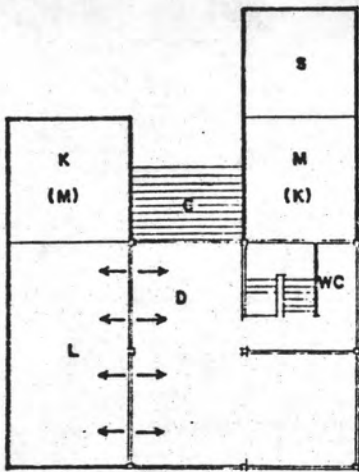
เป็นแบบที่พัฒนามาจากแบบที่ 10 โดยทำการต่อเติมห้องคนใช้เข้าไป การต่อเติมห้องอยู่อาศัย จะพิจารณาเกี่ยวกับการจัดวางส่วนบริการต่าง ๆ จะเห็นว่าแนวทาง 8, 4, 5 จะกำหนดให้ห้องพักอาศัยออกมาด้านข้าง เนื่องจากส่วนบริการที่ถูกกำหนดให้ขยายตัวมาด้านข้าง การต่อผนังให้ตรงแนวกัน ทำให้เกิดความประหยัด และเหมาะสมเมื่อพิจารณาถึงเส้นรอบรูปของตัวอาคาร

แผนภาพที่ 6.14 แสดงแนวทางการต่อเติมห้องครัว ห้องอาหาร ห้องพักผ่อน ห้องคนใช้



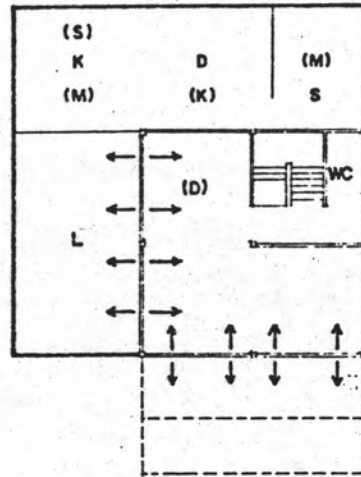
พัฒนามาจากแนวทางที่ 5 ของแบบที่ 10 สลับส่วนใช้สอยได้

กำหนดห้องคนใช้และห้องเก็บของไว้ นอกอาคาร เชื่อมต่อด้วยระเบียงหลังบ้าน



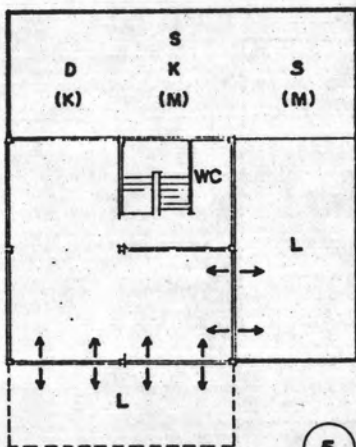
3

ต่อเติมห้องอยู่อาศัยด้านข้างอย่าง เดียว
ส่วนใช้สอยอื่น ในส่วนบริการ กำหนดให้
อยู่ด้านหลังอาคารทั้งหมด



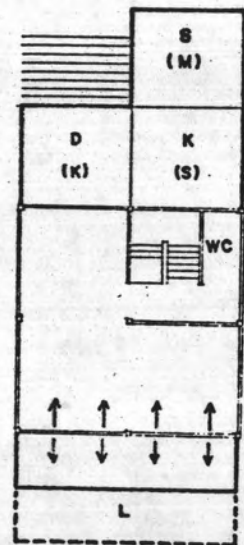
4

สามารถต่อเติมห้องอยู่อาศัยออกมา
ด้านหน้าได้ในอนาคต



5

ต่อเติมห้องอยู่อาศัยออกมาทาง
ด้านท้องน้ำผาทอง เหลืองส้ม เปิดได้
จากห้องครัว



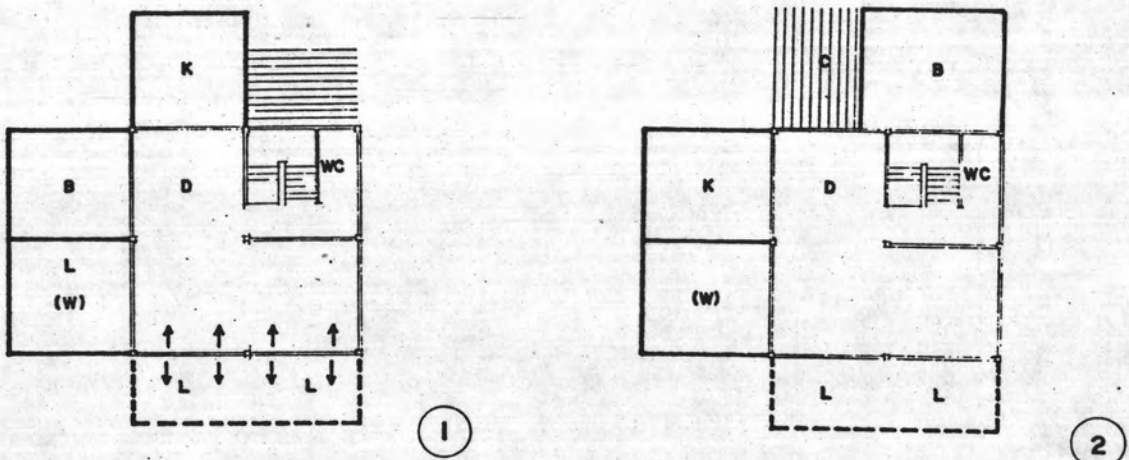
6

ต่อเติม เฉพาะด้านหน้า
กับด้านหลัง เท่านั้น

แบบที่ 12 การต่อเติม ห้องครัว ห้องนอน ห้องพักผ่อน ในผังชั้นล่าง

เป็นการต่อเติมส่วนใช้สอยที่อยู่ในส่วนบริการ (Operative) ส่วน Simi-Public และส่วน Simi-Private ทั้งสองส่วนหลังนี้จะมีความสัมพันธ์ต่อเนื่องกัน โดยมีห้องอาหารที่จัดอยู่ในส่วนบริการเป็นตัวเชื่อมต่อ ขณะเดียวกันได้ห้องทำงาน หรือ ห้องพักผ่อนส่วนตัวเอาไว้เป็นแนวทางในการพิจารณาด้วย กำหนดแนวทางเลือกเอาไว้ 2 แนวทาง ตามหลักการจัดเขตการใช้สอย

แผนภาพที่ 6.15 แสดงแนวทางการต่อเติมห้องครัว ห้องอาหาร ห้องนอน ห้องพักผ่อน



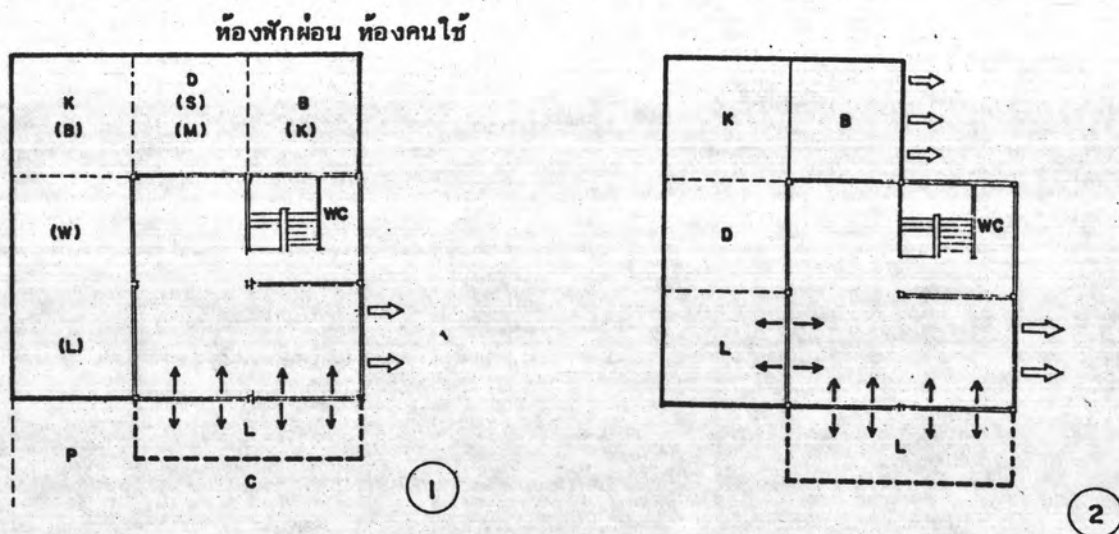
กำหนดห้องนอนและห้องพักผ่อนอยู่ด้านข้าง
สามารถต่อเติมห้องอยู่อาศัยมาด้านหน้าได้

สามารถแยกห้องนอนอยู่ภายนอกอาคาร
เป็น เอก เทศ เชื่อมต่อด้วยระ เบียงหลังบ้าน

แบบที่ 13 การต่อเติม ห้องครัว ห้องอาหาร ห้องนอน ห้องพักผ่อน

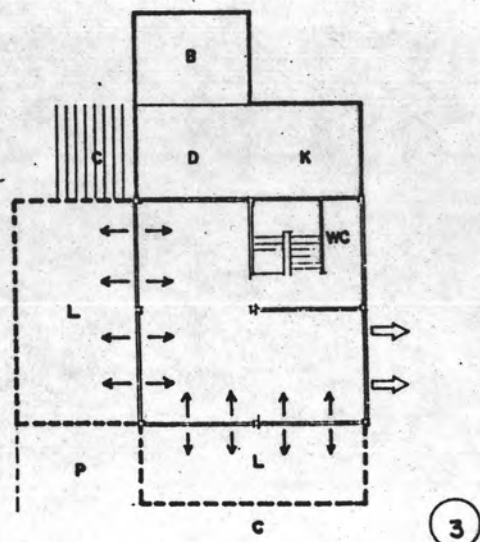
เป็นแนวทางที่เห็นจากแบบที่ 12 คือ ต่อเติมห้องอาหารเพิ่มเข้าไป การจัดส่วนใช้สอย ยังคงยึดหลักความสัมพันธ์ในการจัดระบบการติดต่อ และการจัดเขตใช้สอย โดยจะเห็นว่าห้องนอน (ชั้นล่าง) ที่ใช้เป็นห้องนอนญาติ หรือ สมาชิกในครอบครัว ซึ่งถูกจัดอยู่ในส่วนกึ่งส่วนตัว (Semi-Public) นั้น จะต่อเนื่องกับส่วนกึ่งสาธารณะ (Semi-Public) คือส่วนพักผ่อนอยู่อาศัย หรือ ต่อเนื่องอยู่กับห้องทานอาหาร ซึ่งเป็นตัวเชื่อมระหว่างห้องพักผ่อน กับ ห้องนอนดังกล่าว ขณะเดียวกันการต่อเติมห้องพักผ่อน จะกระทำได้ 2 ด้าน คือ ด้านหน้าและด้านข้าง

แผนภาพที่ 6.16 แสดงแนวทางการต่อเติมห้องครัว ห้องอาหาร ห้องนอน



สามารถขยายห้องอยู่อาศัยมาด้านหน้า ส่วนด้านข้างสามารถกำหนด เป็นห้องทำงานหรือห้องอยู่อาศัยได้เช่นกัน

สามารถขยายห้องนอนได้



สามารถขยายห้องพักผ่อนอยู่อาศัยออกมาได้ทั้งด้านหน้าและด้านข้าง

แบบที่ 14 การต่อเติม ห้องครัว ห้องอาหาร ห้องนอน ห้องพักผ่อน ห้องคนใช้

ห้องนอน(ชั้นล่าง) จะยังคงถูกจัดอยู่ในส่วน Sime-Private เชื่อมต่อกับ ส่วนอยู่อาศัยหรือห้องอาหาร

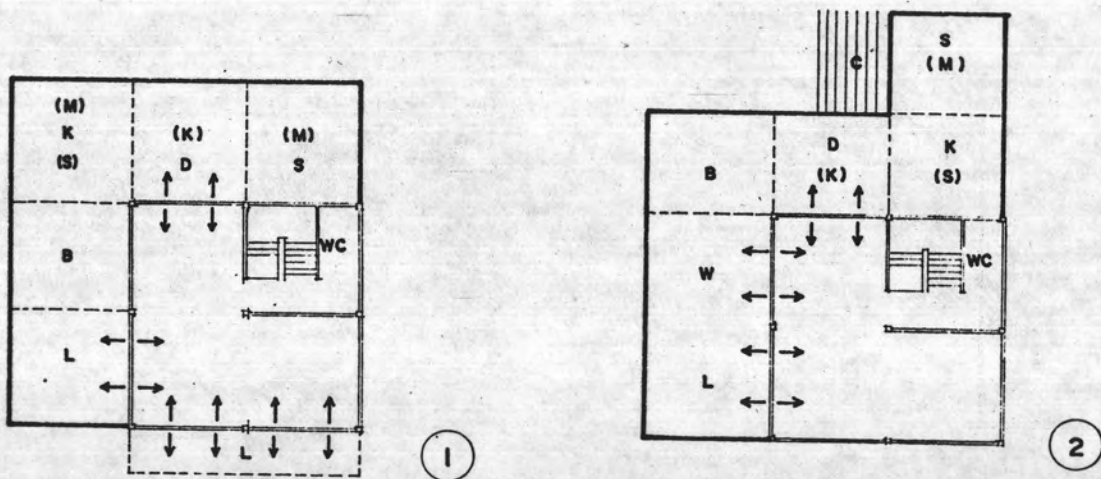
แนวทางที่ 4, 6 สามารถขยายห้องนอนต่อไปอีกได้อย่างประหยัด กล่าวคือ หากมีการขยายห้องพักผ่อนออกไปทางด้านซ้ายมือของแนวทางที่ 4 จะสามารถขยายห้องนอนตามไปในแนวเดียวกัน

แนวทางที่ 6 สามารถขยายห้องนอนให้กว้างขึ้นโดยเพิ่มผนังอีก 2 ด้าน

การวางแนวทางในกรณีนี้สามารถ เปลี่ยนจากห้องคนใช้เป็นห้อง เก็บของแทนได้ในกรณีที่ไม่มีคนใช้

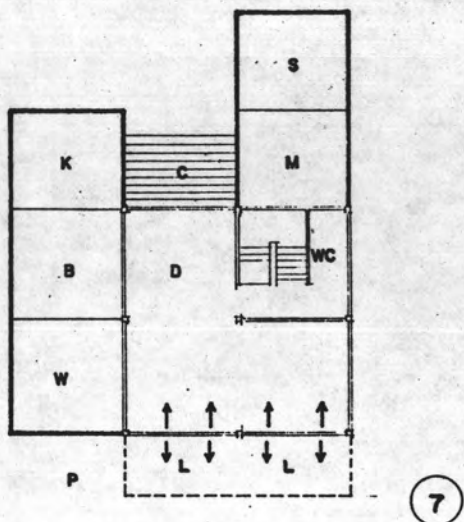
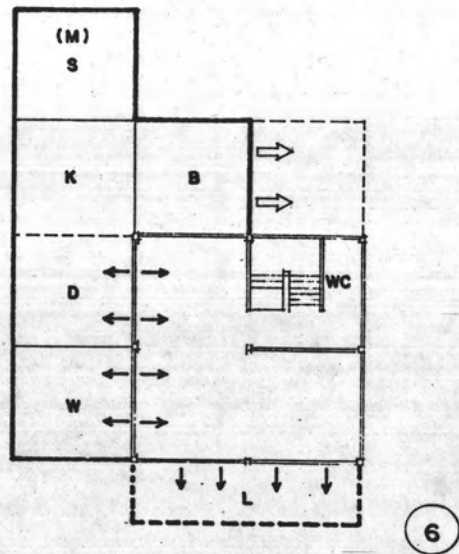
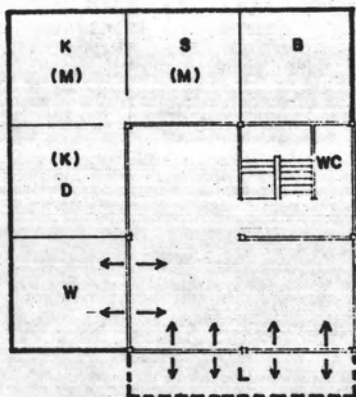
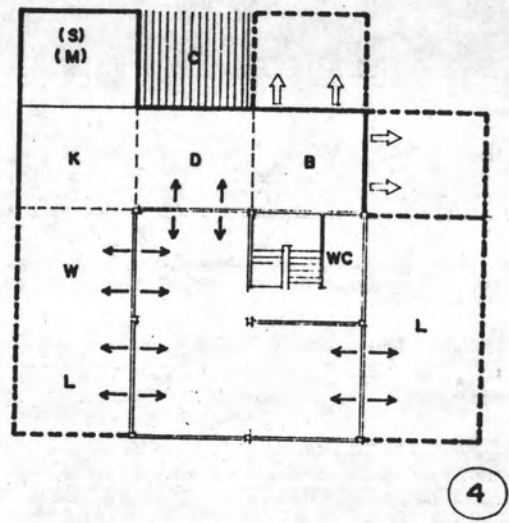
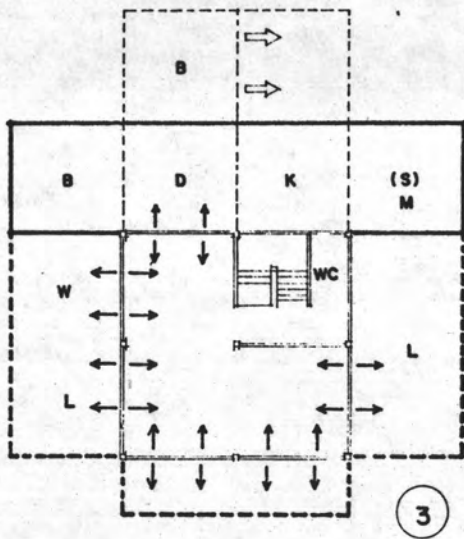
แนวทางที่ 7 เป็นการกำหนดให้ห้องอาหารอยู่ในส่วนของอาคารเดิม

แผนภาพที่ 6.17 แสดงแนวทางการต่อเติมห้องครัว ห้องนอน ห้องพักผ่อน



กำหนดห้องอยู่อาศัยด้านข้าง แต่สามารถต่อเติมขยายออกมาด้านหน้าได้

ห้องอยู่อาศัยกว้างขึ้น ห้องนอนกำหนดไว้ด้านหลัง ห้องเก็บของหรือห้องคนใช้เอาไว้ภายนอกอาคาร เชื่อมต่อกับระเบียงหลังบ้าน

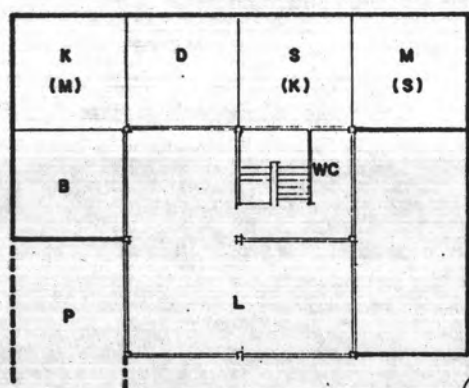


แผนที่ 15 การต่อเติม ห้องครัว ห้องอาหาร ห้องนอน ห้องคนใช้ ห้องพักผ่อน ห้องเก็บของ
ในผังชั้นล่าง

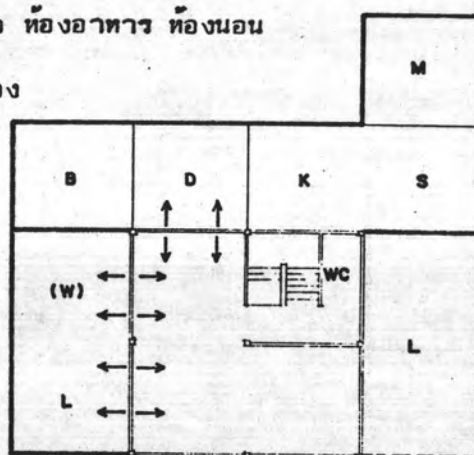
เป็นการต่อเติมส่วนใช้สอยอย่างเต็มที่ จะสังเกตเห็นว่าส่วนบริการทั้งหมดจะถูกกำหนดไว้ด้านหลังของอาคาร ส่วน Semi-Private ห้องนอน ห้องทำงานจะถูกกำหนดอยู่ด้านข้าง ห้องพักผ่อนอยู่อาศัยอยู่ด้านหน้า การต่อเติมทั้งหมดคำนึงถึงการติดต่อสัมพันธ์ตามระบบการติดต่อกับการจัดเขตส่วนใช้สอยตามที่ได้ทำการศึกษา

แผนภาพที่ 6.18 แสดงแนวทางการต่อเติม ห้องครัว ห้องอาหาร ห้องนอน

ห้องคนใช้ ห้องพักผ่อน ห้องเก็บของ

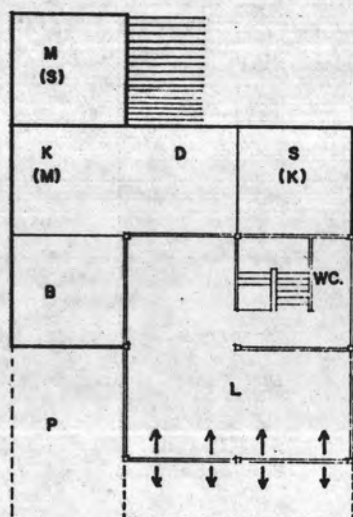


1



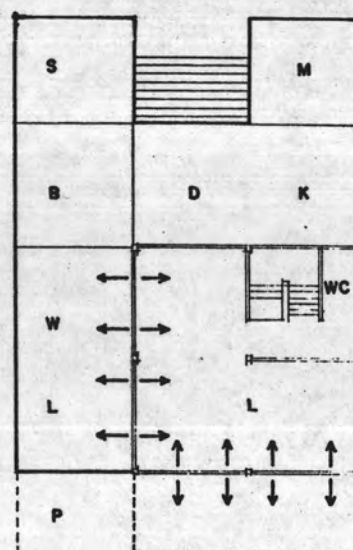
2

กรณีที่มี เนื้อที่ด้านห้องน้ำ
สามารถขยายห้องอยู่อาศัยได้



3

ขยายห้องอยู่อาศัย ด้านข้าง
กำหนด เป็นห้องทำงานได้



4

ต่อเติมห้องอยู่อาศัยออกมาด้านหน้า
ห้องคนใช้ ห้องเก็บของอยู่หลังบ้าน

ขยายห้องอยู่อาศัยด้านข้าง ห้องเก็บของ
และห้องคนใช้ อยู่ภายนอกอาคาร แต่สามารถ
กำหนดให้ติดต่อกับภายในอาคารได้

แบบที่ 16 การต่อเติมห้องนอนชั้นบน

การต่อเติมห้องนอนชั้นบนซึ่งจัดอยู่ในส่วน Private หรือส่วนส่วนตัวนั้น
ทำได้ ตั้งแต่ การปรับปรุงภายใน ตามแนวทางที่ 1 และ 2 จากนั้นจะทำการต่อเติม
เพิ่มห้องนอนซึ่งเสนอให้ใช้เป็นห้องนอนใหญ่ การต่อเติมห้องนอนนั้นทำได้โดยรอบ
โดยกำหนดให้ตัวอาคารเดิม เป็นศูนย์กลางของการขยายตัว¹⁵

แนวทางที่ 3, 4 เป็นการต่อเติมที่ทำได้ง่ายที่สุด โดยภายในอาคารเดิม
ไม่จำเป็นต้องเปลี่ยนแปลง แต่สามารถปรับปรุงวัสดุให้ดีขึ้น

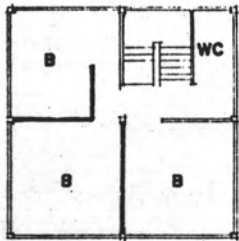
แนวทางที่ 5 เป็นการปรับปรุงและต่อเติม ห้องนอน ให้มีตำแหน่งที่เหมาะสม
ในแง่ของ Orientation

แนวทางที่ 6, 7 เป็นการต่อเติมห้องนอนเพิ่ม และทำการขยายห้องนอนเดิมให้
กว้างขวางขึ้นโดยห้องนอนที่เพิ่มขึ้นนั้น กำหนดเนื้อที่ 18 ตารางเมตร (3x6 ม.²)
ห้องนอนเดิม 9 ตารางเมตร (3x3 ม.²) ห้องนอนที่เพิ่มเนื้อที่มากขึ้น เสนอให้กำหนด
เนื้อที่ ตั้งแต่ 12 ตารางเมตร (3x4 ม.²) จนถึง 18 ตารางเมตร (3x6 ม.²)

แนวทางที่ 8 เป็นแนวทางการต่อเติมห้องนอนออกไป รวมได้ 4 ห้องนอน

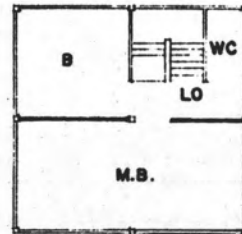
¹⁵ ดูหัวข้อ 5.2.4 หน้า 102

แผนภาพที่ 6.19 แสดงแนวทางการต่อเติมห้องนอนชั้นบน



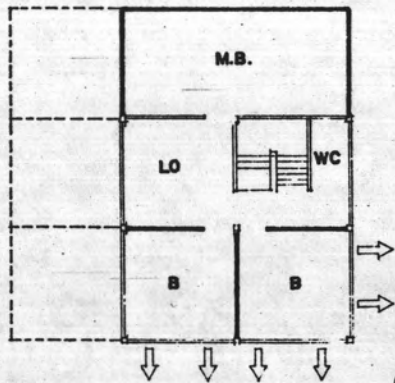
1

ปรับปรุงเป็น 3 ห้องนอน



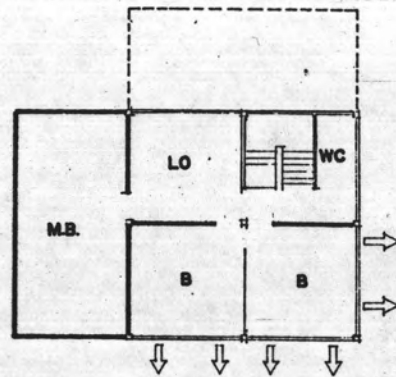
2

ปรับปรุงเป็น 2 ห้องนอน
เป็นห้องนอนใหญ่ 1 ห้อง



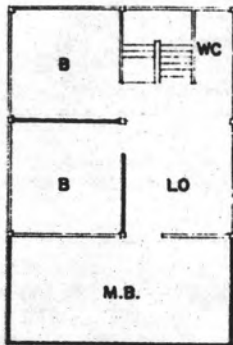
3

ต่อเติมห้องนอนใหญ่เพิ่มขึ้นด้านหลัง
และสามารถขยายตัวห้องนอนเดิม
(ด้านหน้า) ได้อีก



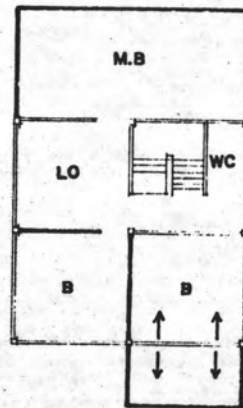
4

ต่อเติมห้องนอนใหญ่ไว้ด้านข้างห้องนอนเดิม
สามารถขยายตัวได้



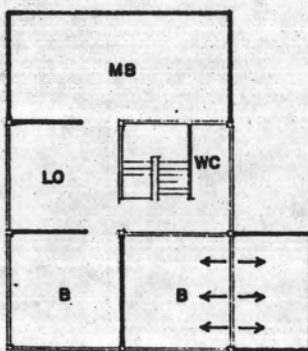
5

ต่อ เดิมห้องนอนใหญ่
ไว้ด้านหน้าปรับปรุงห้องนอน เดิม
ไปอยู่ด้านข้าง



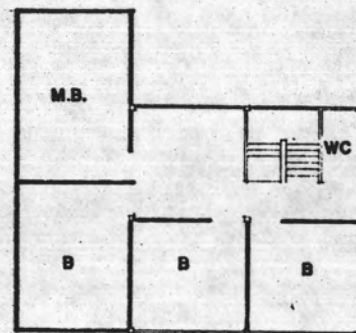
6

ต่อ เดิมห้องนอนใหญ่
ด้านหลัง ขยายห้องนอน เดิม
ให้กว้างขึ้นหนึ่งห้อง



7

เหมือนแนวทางที่ 6 แต่ขยาย
ห้องนอน เดิมมาด้านข้าง



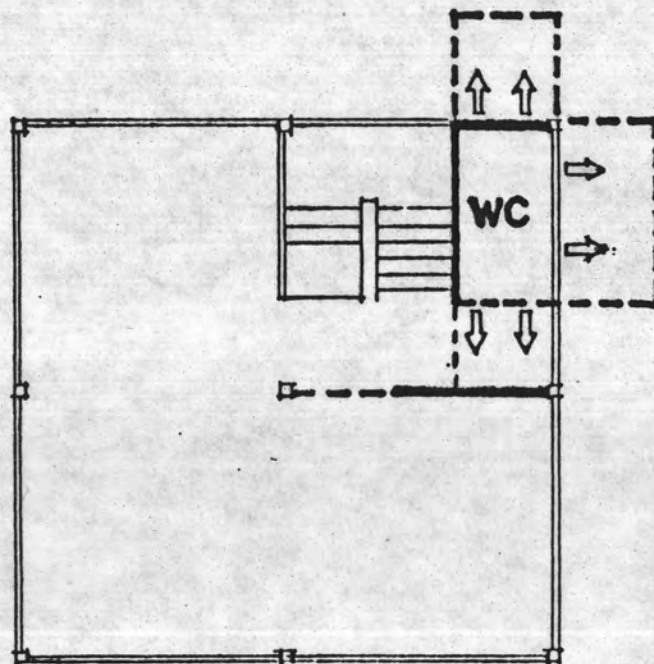
8

ต่อ เดิมขยายตัว เป็น 4 ห้องนอน

6.4 การต่อเติม ห้องน้ำ โรงรถ และเฉลียงหน้าบ้าน ในผังชั้นล่าง

ห้องน้ำเป็นส่วนใช้สอยที่จัดอยู่ใน ส่วนบริการ เป็นห้องที่ผู้อาศัยมีความต้องการเปลี่ยนแปลงหรือขยายห้องเพิ่มขึ้นไม่มากนัก และจากการสำรวจ เจ้าของบ้านจะทำการปรับปรุงห้องน้ำให้ดีขึ้นในแง่ของคุณภาพของวัสดุผนัง คุณภาพของสุขภัณฑ์ จากการสำรวจ พบว่ามีผู้ขยายห้องน้ำให้ใหญ่ขึ้น จำนวน 5 ราย โดยการขยายห้องน้ำค่อออกไปด้านข้าง ในขนาดที่พอใจ ซึ่งในการสำรวจ พบว่า เนื้อที่ชั้นค้ำที่ได้ทำการขยายแล้ว จะตกประมาณ 3.6 ตารางเมตร จากเนื้อที่เดิม 2.4 ตารางเมตร และจากการคำนวณหาเนื้อที่ที่เป็นค่าเฉลี่ย โดยไม่ต่ำกว่ามาตรฐานชั้นค้ำนั้น คิดเป็นเนื้อที่ ประมาณ 3 ตารางเมตร (2.2 ตารางเมตร ตามการคำนวณ) ดังนั้นจึงได้ทำการกำหนดแนวทางขึ้นต้นสำหรับการขยายห้องน้ำ โดยเสนอแนะให้ขยายเนื้อที่ห้องน้ำออกมาด้านหน้าชนกับแนวกำแพงบังตาแล้วติดตั้งประตูใหม่ ดังแสดงในภาพที่ 6.20 เมื่อขยายเนื้อที่ออกมาแล้วจะทำให้ได้เนื้อที่ 3.4 ตารางเมตร

แผนภาพที่ 6.20 แสดงแนวทางการต่อเติมห้องน้ำชั้นล่าง



6.5 การต่อเติมเฉลียงหน้า และโรงรถ

การต่อเติมส่วนนี้จะทำการพิจารณา เนื่องมาจากการต่อเติมส่วนใช้สอยอื่น โดยสรุปแล้ว การต่อเติมโรงรถจะต่อเติมด้านข้างของตัวอาคาร ในกรณีที่ต่อเติม ส่วนใช้สอยอื่น ๆ ออกมาด้านข้าง และไม่มีที่เหลื่อเลย ก็จะทำการต่อเติมโรงรถ ออกมาด้านข้างตอนหน้าของตัวอาคาร สำหรับ เฉลียงหน้าบ้านจะทำการต่อเติมออกมา ด้านหน้าได้โดยไม่มีปัญหา

แผนภาพที่ 6.21 แสดงแนวทางการต่อเติมโรงรถและเฉลียงหน้าบ้าน

