



### การวิเคราะห์ข้อมูลและผลการวิเคราะห์ข้อมูล

ในการวิเคราะห์ข้อมูลสำหรับงานวิจัยครั้งนี้ใช้ข้อมูลจากประชากร ซึ่งได้แก่ ครูธุรกิจในโรงเรียนมัธยมศึกษาที่เปิดสอนวิชาพื้นฐานวิชาอาชีพพาณิชยกรรม สังกัดกรมสามัญศึกษา เขตการศึกษา 1 จำนวน 30 โรงเรียน ซึ่งประกอบด้วย ครูธุรกิจ 130 คน โดยจะนำเสนอตามลำดับดังนี้

ตอนที่ 1 การวิเคราะห์ข้อมูลเบื้องต้นเกี่ยวกับสถานภาพของครูธุรกิจ ซึ่งประกอบด้วย วุฒิการศึกษา จำนวนคาบที่สอนต่อสัปดาห์ จำนวนวิชาที่สอน ประสบการณ์ทางการสอน วิชาพาณิชยกรรม หน้าที่อื่นที่ได้รับมอบหมาย และจำนวนครูธุรกิจในโรงเรียน

ตอนที่ 2 การวิเคราะห์ข้อมูลเกี่ยวกับความเข้าใจของครูธุรกิจในด้านหลักสูตร เนื้อหาวิชา เทคนิคและวิธีสอน สื่อการเรียนการสอน และการวัดผลและประเมินผล โดยนำข้อมูลที่ได้แปลผลเป็นระดับของความเข้าใจในแต่ละด้าน โดยพิจารณาจากค่าเฉลี่ย และค่าส่วนเบี่ยงเบนมาตรฐาน แล้วนำมาตัดสินความเข้าใจของครูธุรกิจโดยใช้เกณฑ์การประเมินค่าในการกำหนดระดับความเข้าใจในแต่ละด้านเป็นรายข้อและรายวิชา (ด้านเนื้อหาวิชา) โดยใช้ค่าความแตกต่างของช่วงคะแนน (range) เป็นเกณฑ์ในการพิจารณาระดับความเข้าใจดังนี้

คะแนนเต็ม	ระดับความเข้าใจ				
	น้อยที่สุด	น้อย	ปานกลาง	มาก	มากที่สุด
1	0.00-0.20	0.21-0.40	0.41-0.60	0.61-0.80	0.81-1.00
5	0.00-1.00	1.01-2.00	2.01-3.00	3.01-4.00	4.01-5.00
20	0.00-4.00	4.01-8.00	8.01-12.00	12.01-16.00	16.01-20.00

ตอนที่ 3 การวิเคราะห์ข้อมูลเกี่ยวกับความต้องการในการนิเทศของครูธุรกิจ ในด้านหลักสูตร เนื้อหาวิชา เทคนิคและวิธีสอน สื่อการเรียนการสอน และการวัดผล และประเมินผล โดยนำข้อมูลที่ได้จากความเข้าใจมาวิเคราะห์ระดับความต้องการในการนิเทศโดยพิจารณาจากค่าเฉลี่ยและค่าส่วนเบี่ยงเบนมาตรฐาน แล้วนำมาตัดสินความต้องการในการนิเทศของครูธุรกิจโดยใช้เกณฑ์การประเมินค่า ในการกำหนดระดับความต้องการในแต่ละด้าน เป็นรายข้อและรายวิชา (ด้านเนื้อหาวิชา) โดยใช้ค่าความแตกต่างของช่วงคะแนน (range) เป็นเกณฑ์ในการพิจารณาระดับความต้องการดังนี้

คะแนนเต็ม	ระดับความต้องการ				
	มากที่สุด	มาก	ปานกลาง	น้อย	น้อยที่สุด
1	0.00-0.20	0.21-0.40	0.41-0.60	0.61-0.80	0.81-1.00
5	0.00-1.00	1.01-2.00	2.01-3.00	3.01-4.00	4.01-5.00
20	0.00-4.00	4.01-8.00	8.01-12.00	12.01-16.00	16.01-20.00

ตอนที่ 4 การเปรียบเทียบความแตกต่างของคะแนนเฉลี่ยเกี่ยวกับความต้องการในการนิเทศของครูธุรกิจ ในการเปรียบเทียบความแตกต่างของคะแนนเฉลี่ยในการวิจัยนี้จะเปรียบเทียบโดยพิจารณาตามตัวแปรดังนี้

1. วุฒิการศึกษา ได้แก่ วุฒิต่ำกว่าปริญญาตรี และวุฒิปริญญาตรี
2. วิชาเอกที่แตกต่างกัน ได้แก่ บัญชี การขาย เลขานุการ ธุรกิจศึกษา วิชาอาชีพ อื่น ๆ
3. ประสบการณ์ทางการสอน ได้แก่ ประสบการณ์น้อยกว่า 5 ปี และประสบการณ์มากกว่า 5 ปี

ตอนที่ 1 การวิเคราะห์ข้อมูลเกี่ยวกับสถานภาพของครูธุรกิจ

ตารางที่ 1 จำนวนและค่าร้อยละของประชากรจำแนกตามสถานภาพ

สถานภาพ	จำนวน	ร้อยละ
1. วุฒิ		
1.1 ต่ำกว่าปริญญาตรี	29	22.31
1.1.1 วิชาเอก		
บัญชี	(9)	(6.92)
การขาย	(4)	(3.08)
เลขานุการ	(8)	(6.15)
วิชาอาชีพ	(3)	(2.31)
อื่น ๆ	(5)	(3.85)
1.2 ปริญญาตรี	101	77.69
1.2.1 วิชาเอก		
บัญชี	(23)	17.69
การขาย	(3)	2.31
ธุรกิจศึกษา	(18)	13.85
วิชาอาชีพ	(22)	16.92
อื่น ๆ	(35)	26.92
2. จำนวนคาบที่สอนต่อสัปดาห์		
2.1 ต่ำกว่า 10 คาบ	34	26.15
2.2 11 - 15 คาบ	42	32.31
2.3 16 - 20 คาบ	51	39.23
2.4 21 - 25 คาบ	3	2.31

ตารางที่ 1 (ต่อ)

สถานภาพ	จำนวน	ร้อยละ
3. จำนวนวิชาที่สอน		
3.1 1 รายวิชา	19	14.62
3.2 2 รายวิชา	30	23.08
3.3 3 รายวิชา	17	13.08
3.4 4 รายวิชา	12	9.22
3.5 5 รายวิชา	52	40.00
4. ประสบการณ์		
4.1 1-5 ปี	55	42.31
4.2 มากกว่า 5 ปี	75	57.69
5. หน้าที่อื่นที่ต้องรับผิดชอบ		
5.1 งานธุรการ	22	16.92
5.2 งานการเงินและบัญชี	23	17.69
5.3 งานตรวจสอบภายใน	17	13.08
5.4 งานสหกรณ์โรงเรียน	36	27.69
5.5 อื่น ๆ	32	24.62
6. จำนวนครูธุรกิจโรงเรียน (จำนวนคน : 1 โรงเรียน)		
6.1 2 คน	6	4.61
6.2 3 คน	30	23.08
6.3 4 คน	24	18.45
6.4 5 คน	15	11.54

ตารางที่ 1 (ต่อ)

สถานภาพ	จำนวน	ร้อยละ
6.5 6 คน	24	18.45
6.6 7 คน	14	10.80
6.7 8 คน	8	6.15
6.8 9 คน	9	6.92

จากตารางที่ 1 เกี่ยวกับสถานภาพของครูธุรกิจ เมื่อพิจารณาตามวุฒิ ปรากฏว่า ครูธุรกิจที่มีวุฒิต่ำกว่าระดับปริญญาตรีคิดเป็นร้อยละ 22.31 เป็นผู้สำเร็จการศึกษาวิชาเอกบัญชี คิดเป็นร้อยละ 6.92 รองลงมาได้แก่ เลขานุการ, อื่น ๆ, การขาย และวิชาอาชีพ คิดเป็น ร้อยละ 6.15, 3.85, 3.08 และ 2.31 ตามลำดับ

สำหรับครูธุรกิจที่มีวุฒิปริญญาตรี คิดเป็นร้อยละ 77.69 เป็นผู้สำเร็จการศึกษา วิชาเอกอื่น ๆ (ภาษาอังกฤษ ภาษาไทย บริหารการศึกษา เป็นต้น) คิดเป็นร้อยละ 26.92 รองลงมาได้แก่ บัณฑิต, วิชาอาชีพ (การจัดการ, การเงิน, การธนาคาร) ธุรกิจศึกษาและ การขาย คิดเป็นร้อยละ 17.69, 16.92, 13.85 และ 2.31 ตามลำดับ

ในด้านการสอนปรากฏว่าครูธุรกิจมีคาบการสอนส่วนใหญ่คิดเป็นร้อยละ 39.23 สอนระหว่าง 16-20 คาบต่อสัปดาห์ รองลงมาได้แก่ 11-15 คาบ ต่ำกว่า 10 คาบ และ 21-25 คาบ คิดเป็นร้อยละ 32.31, 26.15 และ 2.31 ตามลำดับ สำหรับจำนวนวิชาที่ สอน ปรากฏว่าส่วนใหญ่คิดเป็นร้อยละ 40.00 สอน 5 รายวิชา รองลงมาสอน 2 รายวิชา, 1 รายวิชา, 3 รายวิชา และ 4 รายวิชา คิดเป็นร้อยละ 23.08, 14.62, 13.08 และ 9.22 ตามลำดับ

ในด้านประสบการณ์ทางการสอน ปรากฏว่าส่วนใหญ่มีประสบการณ์มากกว่า 5 ปี คิดเป็นร้อยละ 57.69 และ 1-5 ปี คิดเป็นร้อยละ 42.31

ในด้านหน้าที่อื่นที่ต้องรับผิดชอบครูธุรกิจส่วนใหญ่รับผิดชอบงานสหกรณ์โรงเรียนถึง ร้อยละ 27.69 รองลงมาได้แก่ งานอื่น ๆ (แนะแนว ห้องสมุด กิจกรรมนักเรียน เป็นต้น) งานการเงินและบัญชี, งานธุรการ และงานตรวจสอบภายใน คิดเป็นร้อยละ 24.62, 17.69, 16.92 และ 13.08 ตามลำดับ สำหรับจำนวนครูธุรกิจที่มีอยู่ในโรงเรียนนั้น โรงเรียนส่วนใหญ่ จะมีครูธุรกิจจำนวน 3 คน คิดเป็นร้อยละ 23.08 รองลงมามีครูธุรกิจ 6 คน และ 4 คน คิดเป็นร้อยละ 18.45 และ 18.45 ตามลำดับ

## ตอนที่ 2 การวิเคราะห์ข้อมูลเกี่ยวกับความเข้าใจของครูธุรกิจ

จากแบบสำรวจตอนที่ 2 เกี่ยวกับความเข้าใจในการจัดการเรียนการสอนของครูธุรกิจ ซึ่งแบ่งออกเป็น 5 ด้าน ดังนี้

1. ด้านหลักสูตร จำนวน 5 ข้อ
2. ด้านเนื้อหาวิชา ซึ่งประกอบด้วยวิชาพื้นฐานวิชาอาชีพพาณิชยกรรม ได้แก่
 

รายวิชา พช 111 (ธุรกิจทั่วไป)	จำนวน 20 ข้อ
พช 112 (เศรษฐศาสตร์ผู้บริโภค)	จำนวน 20 ข้อ
พช 121 (พิมพ์ดีดไทย 1)	จำนวน 20 ข้อ
พช 131,132 (บัญชี 1,2)	จำนวน 20 ข้อ
พช 241 (การขาย)	จำนวน 20 ข้อ
3. ด้านเทคนิคและวิธีสอน จำนวน 5 ข้อ
4. ด้านสื่อการเรียนการสอน จำนวน 5 ข้อ
5. ด้านการวัดผลและประเมินผล จำนวน 5 ข้อ

ในการวิเคราะห์ความเข้าใจของครูธุรกิจ จะเป็นการนำคะแนนที่ได้จากแบบสำรวจของครูธุรกิจมาวิเคราะห์โดยใช้ค่าเฉลี่ย และค่าส่วนเบี่ยงเบนมาตรฐาน ส่วนเกณฑ์ในการกำหนดระดับความเข้าใจในการจัดการเรียนการสอนทั้ง 5 ด้าน นั้น ใช้ค่าความแตกต่างของคะแนนแต่ละช่วง (range) เป็นเกณฑ์ในการพิจารณาระดับความเข้าใจดังนี้

คะแนนเต็ม	ระดับความเข้าใจ				
	น้อยที่สุด	น้อย	ปานกลาง	มาก	มากที่สุด
1	0.00-0.20	0.21-0.40	0.41-0.60	0.61-0.80	0.81-1.00
5	0.00-1.00	1.01-2.00	2.01-3.00	3.01-4.00	4.01-5.00
20	0.00-4.00	4.01-8.00	8.01-12.00	12.01-16.00	16.01-20.00

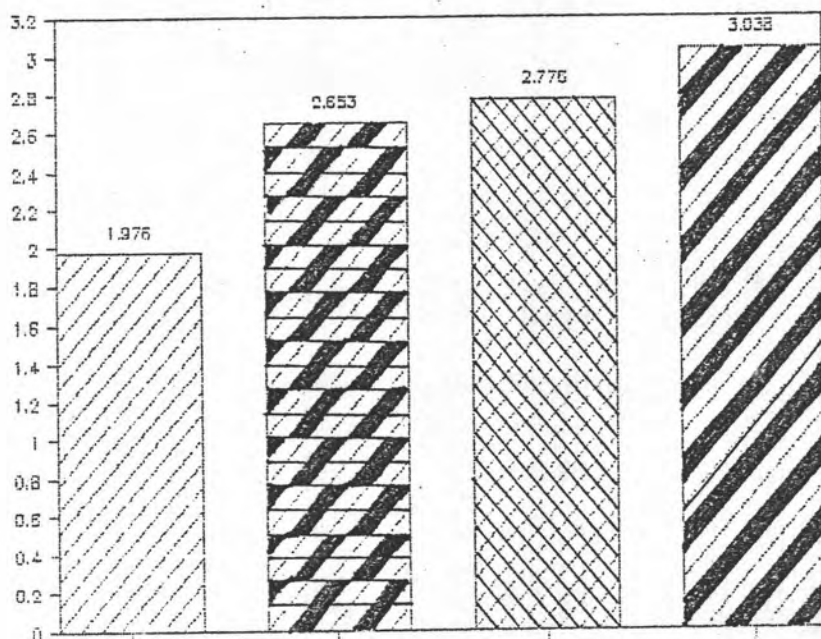
ตารางที่ 2 ค่าเฉลี่ยรวมและค่าส่วนเบี่ยงเบนมาตรฐานของคะแนนความเข้าใจในการจัดการเรียนการสอนของครูธุรกิจในด้านหลักสูตร เนื้อหาวิชา เทคนิคและวิธีสอน สื่อการเรียนการสอน และการวัดผลและประเมินผล

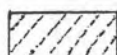



ความเข้าใจในแต่ละด้าน	คะแนนเต็ม	$\bar{X}$	S.D.
1. ด้านหลักสูตร	5	1.976	0.976
2. ด้านเนื้อหาวิชา			
2.1 พช 111 (ธุรกิจทั่วไป)	20	12.666	2.482
2.2 พช 112 (เศรษฐศาสตร์ผู้บริโภค)	20	13.266	2.318
2.3 พช 121 (พิมพ์ดีดไทย 1)	20	15.166	2.335
2.4 พช 131,132 (บัญชี 1,2)	20	14.466	1.502
2.5 พช 241 (การขาย)	20	11.500	3.082
3. ด้านเทคนิคและวิธีสอน	5	2.653	1.076
4. ด้านสื่อการเรียนการสอน	5	2.776	1.036
5. ด้านการวัดผลและประเมินผล	5	3.038	1.253

จากตารางที่ 2 แสดงค่าเฉลี่ยเกี่ยวกับความเข้าใจในการจัดการเรียนการสอนของครูธุรกิจปรากฏว่า ในด้านหลักสูตร ครูธุรกิจมีความเข้าใจอยู่ในระดับน้อย ซึ่งมีค่าเฉลี่ยเท่ากับ 1.976 ในด้านเนื้อหาวิชาครูธุรกิจที่สอนในแต่ละรายวิชามีความเข้าใจอยู่ในระดับมากทุกรายวิชา ซึ่งมีค่าเฉลี่ยดังนี้ 15.166, 14.466, 13.266 และ 12.666 ยกเว้นรายวิชา พช 241 ซึ่งครูธุรกิจมีความเข้าใจในระดับปานกลาง โดยมีค่าเฉลี่ยเท่ากับ 11.500 ส่วนในด้านเทคนิคและวิธีสอน และด้านสื่อการเรียนการสอน ครูธุรกิจมีความเข้าใจในระดับปานกลาง โดยมีค่าเฉลี่ยเท่ากับ 2.653 และ 2.776 สำหรับด้านการวัดผลและประเมินผลครูธุรกิจมีความเข้าใจในระดับมาก โดยมีค่าเฉลี่ยเท่ากับ 3.038



แผนภูมิที่ 1 แสดงค่าเฉลี่ยรวมของคะแนนความเข้าใจเกี่ยวกับการจัดการเรียนการสอนของครูธุรกิจในด้านหลักสูตร เทคนิคและวิธีสอน สื่อการเรียนการสอน และการวัดผลและประเมินผล



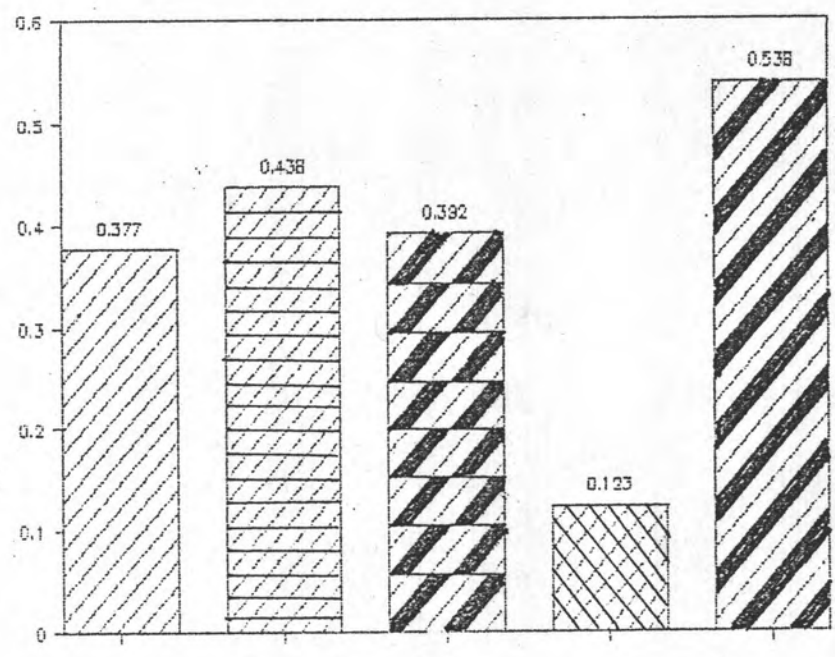
-  = ความเข้าใจด้านหลักสูตร
-  = ความเข้าใจด้านเทคนิคและวิธีสอน
-  = ความเข้าใจด้านสื่อการเรียนการสอน
-  = ความเข้าใจด้านการวัดผลและประเมินผล






ตารางที่ 3 ค่าเฉลี่ยและค่าส่วนเบี่ยงเบนมาตรฐานของคะแนนความเข้าใจในการจัดการเรียนการสอนของครูธุรกิจในด้านหลักสูตรพิจารณาเป็นรายข้อ

ความเข้าใจในด้านหลักสูตร	คะแนนเต็ม	$\bar{X}$	S.D.
1. องค์ประกอบของหลักสูตร	1	0.377	0.486
2. จุดมุ่งหมายของหลักสูตร	1	0.438	0.498
3. หลักการของหลักสูตร	1	0.392	0.490
4. โครงสร้างของหลักสูตร	1	0.123	0.330
5. วัตถุประสงค์ของหลักสูตร วิชาพื้นฐานวิชาอาชีพ	1	0.538	0.486
เฉลี่ยรวม	1	0.380	0.486

จากตารางที่ 3 แสดงค่าเฉลี่ยเกี่ยวกับความเข้าใจในการจัดการเรียนการสอนของครูธุรกิจในด้านหลักสูตรพิจารณาเป็นรายข้อ ปรากฏว่า ครูธุรกิจมีความเข้าใจในเรื่อง วัตถุประสงค์ของหลักสูตร วิชาพื้นฐานวิชาอาชีพ และจุดมุ่งหมายของหลักสูตรอยู่ในระดับปานกลาง ซึ่งมีค่าเฉลี่ยเท่ากับ 0.538 และ 0.438 ตามลำดับ ส่วนหลักการของหลักสูตรและองค์ประกอบของหลักสูตรครูธุรกิจมีความเข้าใจอยู่ในระดับน้อย ซึ่งมีค่าเฉลี่ยเท่ากับ 0.392 และ 0.377 ตามลำดับ ส่วนในเรื่องโครงสร้างของหลักสูตรนั้น ครูธุรกิจมีความเข้าใจอยู่ในระดับน้อยที่สุด ซึ่งมีค่าเฉลี่ยเท่ากับ 0.123 เมื่อพิจารณาในภาพรวมปรากฏว่าครูธุรกิจมีความเข้าใจด้านหลักสูตรอยู่ในระดับน้อย ซึ่งมีค่าเฉลี่ยเท่ากับ 0.380

แผนภูมิที่ 2 แสดงค่าเฉลี่ยของคะแนนความเข้าใจเกี่ยวกับการจัดการเรียนการสอนของครูธุรกิจในด้านหลักสูตรเป็นรายข้อ



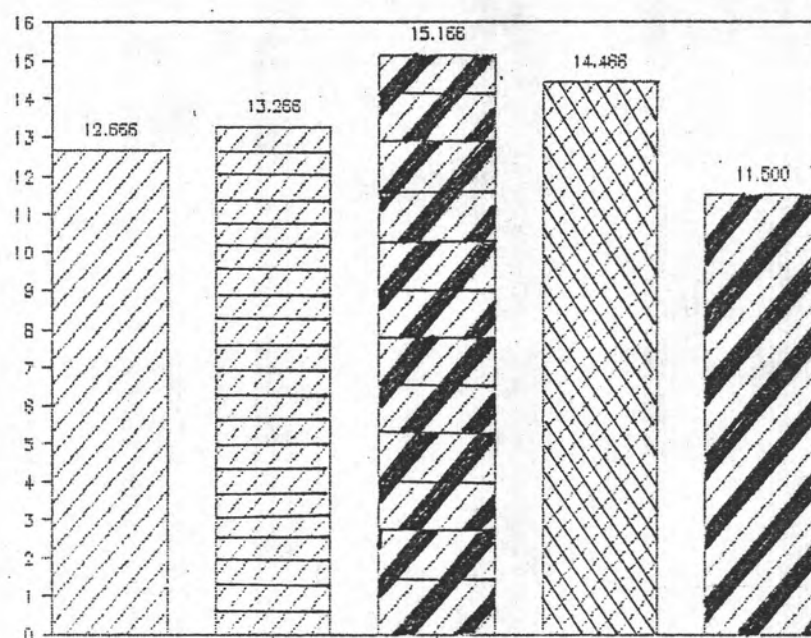
-  = องค์ประกอบของหลักสูตร
  -  = จุดมุ่งหมายของหลักสูตร
  -  = หลักการของหลักสูตร
  -  = โครงสร้างของหลักสูตร
  -  = วัตถุประสงค์ของหลักสูตร
- วิชาพื้นฐานวิชาอาชีพ

ตารางที่ 4 ค่าเฉลี่ยและค่าส่วนเบี่ยงเบนมาตรฐานของคะแนนความเข้าใจ  
ในการจัดการเรียนการสอนของครูธุรกิจในด้านเนื้อหาวิชา พิจารณาเป็นรายวิชา


ความเข้าใจด้านเนื้อหาวิชา	คะแนนเต็ม	$\bar{x}$	S.D.
1. พช 111 (ธุรกิจทั่วไป)	20	12.666	2.482
2. พช 112 (เศรษฐศาสตร์ผู้บริโภค)	20	13.266	2.318
3. พช 121 (พิมพ์ดีดไทย 1)	20	15.166	2.335
4. พช 131,132 (บัญชี 1,2)	20	14.466	1.502
5. พช 241 (การขาย)	20	11.500	3.082


จากตารางที่ 4 แสดงค่าเฉลี่ยเกี่ยวกับความเข้าใจในการจัดการเรียนการสอน  
ของครูธุรกิจในด้านเนื้อหาวิชา พิจารณาเป็นรายวิชา ปรากฏว่า ครูธุรกิจมีความเข้าใจใน  
รายวิชา พช 121, พช 131, 132 และ พช 111 ในระดับมาก ซึ่งมีค่าเฉลี่ย  
เท่ากับ 15.166, 14.466, 13.266 และ 12.666 ตามลำดับ ส่วนรายวิชา พช 241  
ครูธุรกิจมีความเข้าใจในระดับปานกลาง ซึ่งมีค่าเฉลี่ยเท่ากับ 11.500


แผนภูมิที่ 3 แสดงค่าเฉลี่ยของคะแนนความเข้าใจเกี่ยวกับการจัดการเรียนการสอนของคณาจารย์ในด้านเนื้อหาวิชา เป็นรายวิชา




 = พษ 111 (ธุรกิจทั่วไป)

 = พษ 112 (เศรษฐศาสตร์ผู้บริโภค)

 = พษ 121 (พิมพ์ดีดไทย 1)

 = พษ 131, 132 (บัญชี 1, 2)

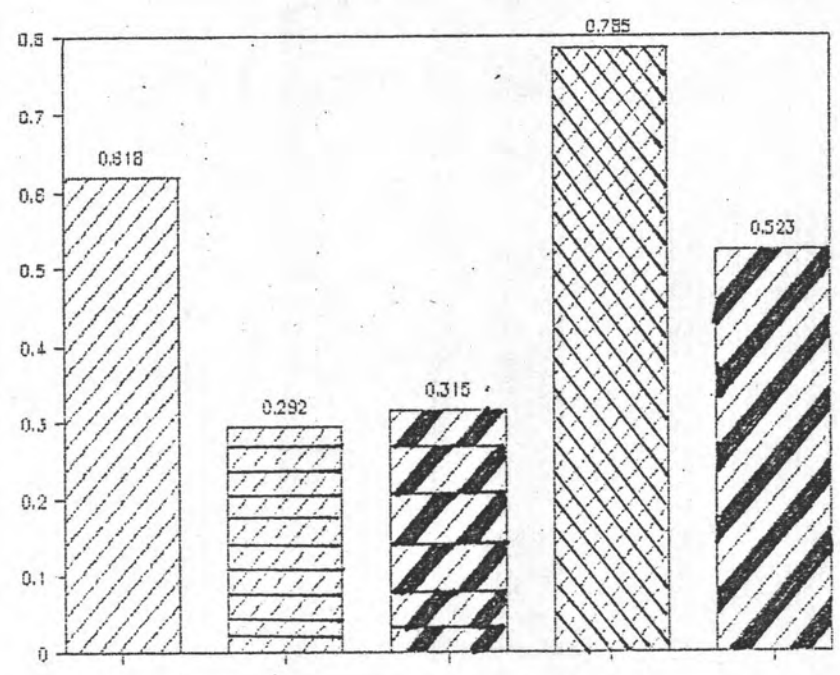
 = พษ 241 (การขาย)

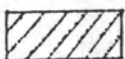
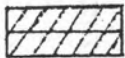



ตารางที่ 5 ค่าเฉลี่ยและค่าส่วนเบี่ยงเบนมาตรฐานของคะแนนความเข้าใจในการจัดการเรียนการสอนของครูธุรกิจในด้านเทคนิคและวิธีสอนพิจารณาเป็นรายข้อ

ความเข้าใจในด้านเทคนิคและวิธีสอน	คะแนนเต็ม	$\bar{X}$	S.D.
1. จุดประสงค์เชิงพฤติกรรม	1	0.618	0.488
2. วิธีสอนให้เกิดทักษะทางความคิด	1	0.292	0.457
3. เทคนิคเสริมแรง	1	0.315	0.466
4. การเรียนการสอนแบบมีส่วนร่วม	1	0.785	0.413
5. การพิจารณาเลือกวิธีสอน	1	0.523	0.501
เฉลี่ยรวม	1	0.538	0.647

จากตารางที่ 5 แสดงค่าเฉลี่ยเกี่ยวกับความเข้าใจในการจัดการเรียนการสอนของครูธุรกิจในด้านเทคนิคและวิธีสอน พิจารณาเป็นรายข้อ ปรากฏว่าในเรื่องการเรียนการสอนแบบมีส่วนร่วม ครูธุรกิจมีความเข้าใจในระดับมาก โดยมีค่าเฉลี่ยเท่ากับ 0.785 ส่วนในเรื่องการพิจารณาเลือกวิธีสอนและจุดประสงค์เชิงพฤติกรรมครูธุรกิจมีความเข้าใจในระดับปานกลางซึ่งมีค่าเฉลี่ยเท่ากับ 0.523 และ 0.618 และในเรื่องวิธีสอนให้เกิดทักษะทางความคิดและเทคนิคเสริมแรง ครูธุรกิจมีความเข้าใจในระดับน้อย ซึ่งมีค่าเฉลี่ยเท่ากับ 0.292 และ 0.315 เมื่อพิจารณาในภาพรวมปรากฏว่าครูธุรกิจมีความเข้าใจในด้านเทคนิคและวิธีสอนอยู่ในระดับปานกลาง ซึ่งมีค่าเฉลี่ยเท่ากับ 0.538

แผนภูมิที่ 4 แสดงค่าเฉลี่ยของคะแนนความเข้าใจเกี่ยวกับการจัดการเรียนการสอนของครูธุรกิจในด้านเทคนิคและวิธีสอน เป็นรายข้อ



-  = จุดประสงค์เชิงพฤติกรรม
-  = วิธีสอนให้เกิดทักษะทางความคิด
-  = เทคนิคเสริมแรง
-  = การเรียนการสอนแบบมีส่วนร่วม
-  = การเลือกพิจารณาวิธีสอน

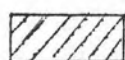
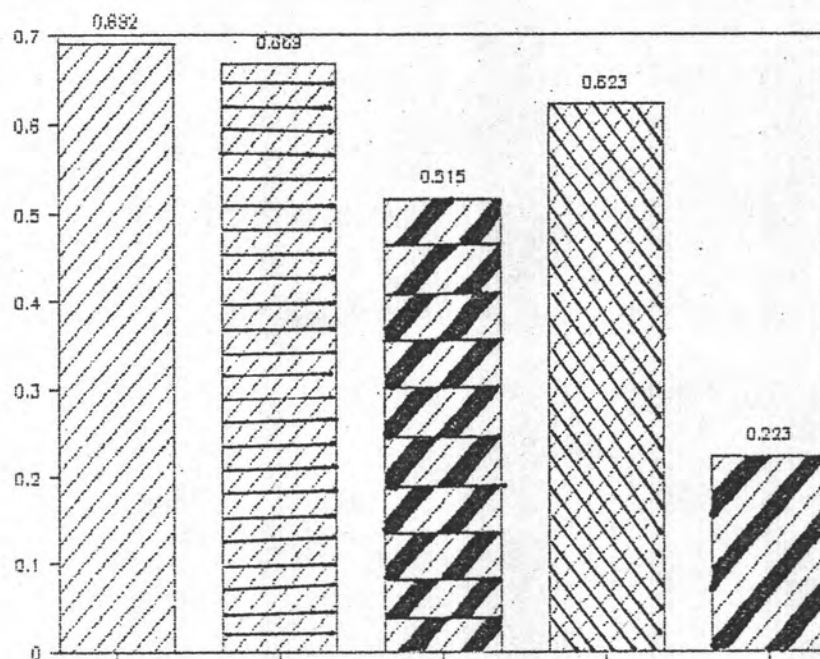
ตารางที่ 6 ค่าเฉลี่ยและค่าส่วนเบี่ยงเบนมาตรฐานของคะแนนความเข้าใจในการจัดการเรียนการสอนของครูธุรกิจในด้านสื่อการเรียนการสอนพิจารณาเป็นรายข้อ

ความเข้าใจด้านสื่อการเรียนการสอน	คะแนนเต็ม	$\bar{X}$	S.D.
1. การเลือกใช้สื่อการเรียนการสอน	1	0.692	0.463
2. วัตถุประสงค์ของการใช้สื่อ	1	0.669	0.472
3. วิธีการใช้สื่อในการจัดการเรียนการสอน	1	0.515	0.502
4. ลักษณะของสื่อที่ดี	1	0.623	0.486
5. การใช้สื่อโดยวิธีการ	1	0.223	0.418
เฉลี่ยรวม	1	0.576	0.764

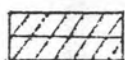
จากตารางที่ 6 แสดงค่าเฉลี่ยเกี่ยวกับความเข้าใจในการจัดการเรียนการสอนของครูธุรกิจในด้านสื่อการเรียนการสอน พิจารณาเป็นรายข้อ ปรากฏว่าในเรื่องการเลือกใช้สื่อการเรียนการสอน, วัตถุประสงค์ของการใช้สื่อและลักษณะของสื่อที่ดี ครูธุรกิจมีความเข้าใจระดับมาก ซึ่งมีค่าเฉลี่ยเท่ากับ 0.692, 0.669 และ 0.623 ตามลำดับ ส่วนในเรื่องวิธีการใช้สื่อในการจัดการเรียนการสอน ครูธุรกิจมีความเข้าใจในระดับปานกลาง ซึ่งมีค่าเฉลี่ยเท่ากับ 0.515 และในเรื่องการใช้สื่อโดยวิธีการ ครูธุรกิจมีความเข้าใจในระดับน้อย ซึ่งมีค่าเฉลี่ยเท่ากับ 0.223 เมื่อพิจารณาในภาพรวมปรากฏว่า ครูธุรกิจมีความเข้าใจด้านสื่อการเรียนการสอน อยู่ในระดับปานกลาง ซึ่งมีค่าเฉลี่ยเท่ากับ 0.576



แผนภูมิที่ 5 แสดงค่าเฉลี่ยของคะแนนความเข้าใจเกี่ยวกับการจัดการเรียนการสอนของครูธุรกิจในด้านสื่อการเรียนการสอนเป็นรายข้อ



= การเลือกสื่อการเรียนการสอน



= วัตถุประสงค์ของการใช้สื่อ



= วิธีการใช้สื่อในการจัดการเรียนการสอน



= ลักษณะของสื่อที่ดี



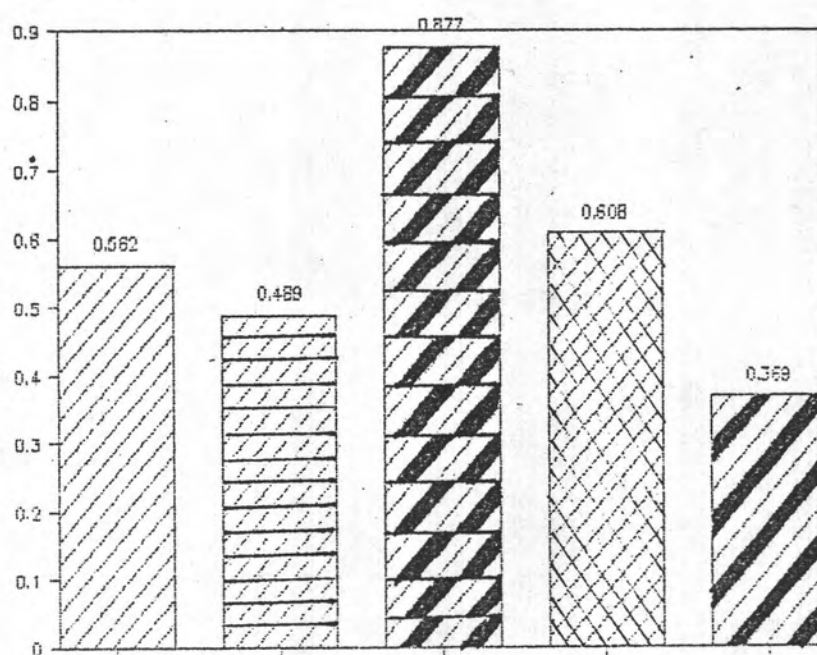
= การใช้สื่อโดยวิธีการ

ตารางที่ 7 ค่าเฉลี่ยและค่าส่วนเบี่ยงเบนมาตรฐานของคะแนนความเข้าใจ  
ในการจัดการเรียนการสอนของครูธุรกิจในด้านการวัดผลและประเมินผล พิจารณาเป็นรายข้อ

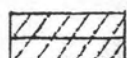
ความเข้าใจในด้านการวัดผลและประเมินผล	คะแนนเต็ม	$\bar{X}$	S.D.
1. การวัดผล	1	0.562	0.498
2. การประเมินผล	1	0.489	0.502
3. วัตถุประสงค์ของการทดสอบ	1	0.877	0.330
4. จุดประสงค์ในการวัดผลและประเมินผล	1	0.608	0.490
5. การประเมินผลการเรียน	1	0.369	0.485
เฉลี่ยรวม	1	0.609	0.488

จากตารางที่ 7 แสดงค่าเฉลี่ยเกี่ยวกับความเข้าใจในการจัดการเรียนการสอนของครูธุรกิจในด้านการวัดผลและประเมินผล พิจารณาเป็นรายข้อ ปรากฏว่า ในเรื่องวัตถุประสงค์ของการทดสอบครูธุรกิจมีความเข้าใจระดับมากที่สุด ซึ่งมีค่าเฉลี่ยเท่ากับ 0.877 ส่วนในเรื่องของจุดประสงค์ในการวัดผลและประเมินผล, การวัดผลและการประเมินผล ครูธุรกิจมีความเข้าใจในระดับปานกลาง ซึ่งมีค่าเฉลี่ยเท่ากับ 0.608, 0.562 และ 0.489 ตามลำดับ สำหรับในเรื่องการประเมินผลการเรียน ครูธุรกิจมีความเข้าใจอยู่ในระดับน้อย ซึ่งมีค่าเฉลี่ยเท่ากับ 0.369 เมื่อพิจารณาในภาพรวมปรากฏว่า ครูธุรกิจมีความเข้าใจด้านการวัดผลและประเมินผลอยู่ในระดับมาก ซึ่งมีค่าเฉลี่ยเท่ากับ 0.609

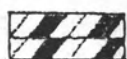
แผนภูมิที่ 6 แสดงค่าเฉลี่ยของคะแนนความเข้าใจเกี่ยวกับการจัดการเรียน  
การสอน ของครูธุรกิจในด้านการวัดผลและประเมินผล เป็นรายข้อ



= การวัดผล



= การประเมินผล



= วัดผลประสงค์ของการทดสอบ



= จุดประสงค์ในการวัดผลและประเมินผล



= การประเมินผลการเรียน

ตารางที่ 8 ค่าเฉลี่ยและค่าส่วนเบี่ยงเบนมาตรฐานของคะแนนความเข้าใจในการจัดการเรียนการสอนของครูธุรกิจจำแนกตามรายวิชา เอก  
ที่สำเร็จการศึกษา

ด้านต่างๆ วิชาเอก	หลักสูตร		เนื้อหาวิชา										เทคนิคและ		สื่อการเรียน		การวัดผลและ	
			พช 111		พช 112		พช 121		พช 131,132		พช 241		วิธีสอน		การสอน		ประเมินผล	
	$\bar{X}$	S.D.	$\bar{X}$	S.D.	$\bar{X}$	S.D.	$\bar{X}$	S.D.	$\bar{X}$	S.D.	$\bar{X}$	S.D.	$\bar{X}$	S.D.	$\bar{X}$	S.D.	$\bar{X}$	S.D.
บัญชี	2.21	1.05	11.25	3.94	12.28	1.70	16.66	1.52	14.70	1.33	10.16	1.72	2.59	1.02	2.90	1.09	2.93	1.14
การขาย	2.00	0.92	13.00	-	15.00	1.41	16.50	2.12	-	-	12.25	3.68	2.28	1.38	2.57	0.90	2.71	1.57
เลขานุการ	2.00	1.00	13.50	4.94	13.50	2.12	12.53	2.08	-	-	12.00	-	2.37	0.48	3.12	0.59	2.62	0.85
ธุรกิจศึกษา	2.11	0.93	12.33	2.51	11.66	3.21	16.33	1.63	15.57	1.61	12.33	2.30	3.00	1.15	2.72	0.98	2.77	1.08
วิชาอาชีพ	1.80	0.97	17.70	2.05	14.12	3.35	14.20	2.73	14.66	1.41	12.40	3.20	2.36	1.09	2.56	0.98	3.36	1.09
อื่น ๆ	1.82	0.86	13.10	2.23	13.37	0.91	15.10	2.02	14.75	2.36	11.27	3.84	2.87	0.95	2.72	1.11	3.23	1.36
เฉลี่ยรวม	1.97	0.97	12.66	2.48	13.26	2.31	15.16	2.33	14.46	1.50	11.50	3.08	2.65	1.07	2.77	1.03	3.03	1.23

จากตารางที่ 8 แสดงค่าเฉลี่ยเกี่ยวกับความเข้าใจในการจัดการเรียนการสอนของครูธุรกิจ จำแนกตามรายวิชาเอกที่สำเร็จการศึกษา ปรากฏว่า

ครูธุรกิจที่สำเร็จการศึกษาระดับปริญญาตรี มีความเข้าใจในด้านเนื้อหาวิชา ในรายวิชา พช 121 (พิมพ์ดีดไทย 1) อยู่ในระดับมากที่สุด โดยมีค่าเฉลี่ยเท่ากับ 16.66 ส่วนด้านเนื้อหาวิชาในรายวิชา พช 131, 132 (บัญชี 1, 2) และ พช 112 (เศรษฐศาสตร์ผู้บริโภคร) ครูธุรกิจมีความเข้าใจอยู่ในระดับมาก มีค่าเฉลี่ยเท่ากับ 14.70 และ 12.28 สำหรับด้านเนื้อหาวิชาในรายวิชา พช 111 (ธุรกิจทั่วไป) พช 241 (การขาย) ด้านหลักสูตรด้านเทคนิคและวิธีสอน ด้านสื่อการเรียนการสอน และด้านการวัดผลและประเมินผล ครูธุรกิจมีความเข้าใจในระดับปานกลาง โดยมีค่าเฉลี่ยเท่ากับ 11.25, 10.16, 2.21, 2.56, 2.90 และ 2.93 ตามลำดับ

ครูธุรกิจที่สำเร็จการศึกษาระดับปริญญาโท มีความเข้าใจด้านเนื้อหาวิชา ในรายวิชา พช 121 (พิมพ์ดีดไทย 1) อยู่ในระดับมากที่สุด โดยมีค่าเฉลี่ยเท่ากับ 16.50 ส่วนด้านเนื้อหาวิชาในรายวิชา พช 112 (เศรษฐศาสตร์ผู้บริโภคร) พช 111 (ธุรกิจทั่วไป) และ พช 241 (การขาย) ครูธุรกิจมีความเข้าใจอยู่ในระดับมาก โดยมีค่าเฉลี่ย 15.00, 13.00 และ 12.25 ตามลำดับ สำหรับด้านเทคนิคและวิธีสอน สื่อการเรียนการสอนและการวัดผลและประเมินผล ครูธุรกิจมีความเข้าใจอยู่ในระดับปานกลาง โดยมีค่าเฉลี่ยเท่ากับ 2.28, 2.57 และ 2.71 และในด้านหลักสูตร ครูธุรกิจมีความเข้าใจอยู่ในระดับน้อย ซึ่งมีค่าเฉลี่ยเท่ากับ 2.00

ครูธุรกิจที่สำเร็จการศึกษาระดับปริญญาเอก มีความเข้าใจด้านเนื้อหาวิชาในรายวิชา พช 111 (ธุรกิจทั่วไป) พช 112 (เศรษฐศาสตร์ผู้บริโภคร), พช 121 (พิมพ์ดีดไทย 1) และด้านสื่อการเรียนการสอนอยู่ในระดับมาก ซึ่งมีค่าเฉลี่ยเท่ากับ 13.50, 13.50, 12.50 และ 3.12 ตามลำดับ ส่วนในด้านเนื้อหาวิชาในรายวิชาการขาย (พช 241) เทคนิคและวิธีสอน และการวัดผลและประเมินผล ครูธุรกิจมีความเข้าใจอยู่ในระดับปานกลาง โดยมีค่าเฉลี่ยเท่ากับ 12.00, 2.37 และ 2.62 ตามลำดับ สำหรับด้านหลักสูตร ครูธุรกิจมีความเข้าใจอยู่ในระดับน้อย ซึ่งมีค่าเฉลี่ยเท่ากับ 2.00

ครูธุรกิจที่สำเร็จการศึกษาวิชาเอกธุรกิจศึกษา มีความเข้าใจด้านเนื้อหาวิชาในรายวิชา พช 121 (พิมพ์ดีดไทย 1) อยู่ในระดับมากที่สุด ซึ่งมีค่าเฉลี่ยเท่ากับ 16.33 ส่วนด้านเนื้อหาวิชาในรายวิชา พช 131,132 (บัญชี 1,2), พช 241 (การขาย) และ พช 111 (ธุรกิจทั่วไป) ครูธุรกิจมีความเข้าใจอยู่ในระดับมาก ซึ่งมีค่าเฉลี่ยเท่ากับ 15.57, 12.33 และ 12.33 ตามลำดับ สำหรับด้านเนื้อหาวิชาในรายวิชา พช 112 (เศรษฐศาสตร์ผู้บริโภค) ด้านหลักสูตร, เทคนิคและวิธีสอน, สื่อการเรียนการสอน และการวัดผลและประเมินผล ครูธุรกิจมีความเข้าใจอยู่ในระดับปานกลาง โดยมีค่าเฉลี่ย 11.66, 2.11, 3.00, 2.72 และ 2.77 ตามลำดับ

ครูธุรกิจที่สำเร็จการศึกษาวิชาเอกวิชาอาชีพ มีความเข้าใจด้านเนื้อหาวิชาในรายวิชา พช 111 (ธุรกิจทั่วไป) อยู่ในระดับมากที่สุด โดยมีค่าเฉลี่ยเท่ากับ 17.70 ส่วนด้านเนื้อหาวิชาในรายวิชา พช 112 (เศรษฐศาสตร์ผู้บริโภค), พช 121 (พิมพ์ดีดไทย 1) พช 131, 132 (บัญชี 1,2) พช 241 (การขาย) และด้านการวัดผลและประเมินผล ครูธุรกิจมีความเข้าใจอยู่ในระดับมาก ซึ่งมีค่าเฉลี่ยเท่ากับ 14.12, 14.20, 14.66, 12.40 และ 3.36 ตามลำดับ สำหรับด้านเทคนิคและวิธีสอน และสื่อการเรียนการสอน ครูธุรกิจมีความเข้าใจในระดับปานกลาง โดยมีค่าเฉลี่ยเท่ากับ 2.36 และ 2.56 ตามลำดับ และในด้านหลักสูตร ครูธุรกิจมีความเข้าใจอยู่ในระดับน้อย โดยมีค่าเฉลี่ยเท่ากับ 1.80

ครูธุรกิจที่สำเร็จการศึกษาวิชาเอกวิชาอื่น ๆ มีความเข้าใจด้านเนื้อหาวิชาในรายวิชา พช 111 (ธุรกิจทั่วไป), พช 112 (เศรษฐศาสตร์ผู้บริโภค), พช 121 (พิมพ์ดีดไทย 1), พช 131,132 (บัญชี 1,2) และด้านการวัดผลและประเมินผล อยู่ในระดับมาก โดยมีค่าเฉลี่ยเท่ากับ 13.10, 13.37, 15.10, 14.75 และ 3.23 ตามลำดับ ส่วนในด้านเนื้อหาวิชาในรายวิชา พช 241 (การขาย), ด้านเทคนิคและวิธีสอน และด้านสื่อการเรียนการสอน ครูธุรกิจมีความเข้าใจอยู่ในระดับปานกลาง โดยมีค่าเฉลี่ยเท่ากับ 11.27, 2.87 และ 2.72 ตามลำดับ สำหรับด้านหลักสูตร ครูธุรกิจมีความเข้าใจในระดับน้อย โดยมีค่าเฉลี่ยเท่ากับ 1.82

ตารางที่ 9 ค่าเฉลี่ยและค่าส่วนเบี่ยงเบนมาตรฐานของคะแนนความเข้าใจในการจัดการเรียนการสอนของครูธุรกิจ จำแนกตามรายวิชา  
ที่ปฏิบัติหน้าที่สอน

วิชาที่สอน	ด้านต่าง ๆ	หลักสูตร		เนื้อหาวิชา										เทคนิคและ		สื่อการเรียน		การวัดผลและ	
		ทศ 111		ทศ 112		ทศ 121		ทศ 131,132		ทศ 241		วิธีสอน		การสอน		ประเมินผล			
		$\bar{X}$	S.D.	$\bar{X}$	S.D.	$\bar{X}$	S.D.	$\bar{X}$	S.D.	$\bar{X}$	S.D.	$\bar{X}$	S.D.	$\bar{X}$	S.D.	$\bar{X}$	S.D.		
ทศ 111 (ธุรกิจทั่วไป)		1.76	1.10	12.66	2.48	13.43	2.58	13.50	2.94	14.33	1.52	11.50	3.25	2.36	1.03	2.43	1.11	3.03	1.12
ทศ 112 (เศรษฐศาสตร์ ผู้บริโภคร)		1.73	0.90	12.56	2.70	13.26	2.31	14.33	4.50	14.50	1.29	10.50	2.72	2.30	1.11	2.86	1.04	2.80	1.12
ทศ 121 (พิมพ์ดีดไทย 1)		1.80	1.04	12.50	1.51	12.00	3.60	15.33	2.35	13.66	0.57	13.71	2.56	2.73	1.04	2.83	1.28	2.86	1.30
ทศ 131,132 (บัญชี 1,2)		2.33	1.09	12.00	2.00	13.00	5.35	16.33	2.08	14.46	1.50	10.00	1.41	2.53	1.10	2.80	1.09	3.03	1.29
ทศ 241 (การขาย)		1.96	0.99	13.12	2.41	13.85	1.34	14.00	2.52	13.50	1.29	11.50	3.08	2.63	1.09	2.53	1.13	2.73	1.22
เฉลี่ยรวม		1.92	1.05	12.65	2.38	13.30	2.55	14.93	2.58	14.31	1.41	11.52	2.98	2.51	1.07	2.69	1.11	2.69	1.11

จากตารางที่ 9 แสดงค่าเฉลี่ยเกี่ยวกับความเข้าใจในการจัดการเรียนการสอนของครูธุรกิจ จำแนกตามรายวิชาที่ปฏิบัติหน้าที่สอน ปรากฏว่า

ครูธุรกิจที่ปฏิบัติหน้าที่สอนในรายวิชา พช 111 (ธุรกิจทั่วไป) มีความเข้าใจด้านเนื้อหาวิชาในรายวิชา พช 111 (ธุรกิจทั่วไป), พช 112 (เศรษฐศาสตร์ผู้บริโภคร) พช 121 (พิมพ์ดีดไทย 1), พช 131,132 (บัญชี 1,2) และด้านการวัดผลและประเมินผลอยู่ในระดับมาก โดยมีค่าเฉลี่ยเท่ากับ 12.66, 13.43, 13.50, 14.33 และ 3.03 ตามลำดับ ส่วนด้านเนื้อหาวิชาในรายวิชา พช 241 (การขาย), ด้านเทคนิคและวิธีสอน และสื่อการเรียนการสอน ครูธุรกิจมีความเข้าใจอยู่ในระดับปานกลาง โดยมีค่าเฉลี่ยเท่ากับ 11.50, 2.36 และ 2.43 สำหรับด้านหลักสูตร ครูธุรกิจมีความเข้าใจในระดับน้อย โดยมีค่าเฉลี่ยเท่ากับ 1.76

ครูธุรกิจที่ปฏิบัติหน้าที่สอนในรายวิชา พช 112 (เศรษฐศาสตร์ผู้บริโภคร) มีความเข้าใจด้านเนื้อหาวิชาในรายวิชา พช 111 (ธุรกิจทั่วไป), พช 112 (เศรษฐศาสตร์ผู้บริโภคร) พช 121 (พิมพ์ดีดไทย 1) และ พช 131,132 (บัญชี 1,2) อยู่ในระดับมาก ซึ่งมีค่าเฉลี่ยเท่ากับ 12.56, 13.26, 14.33 และ 14.50 ส่วนด้านเนื้อหาวิชาในรายวิชา พช 241 (การขาย) ด้านเทคนิคและวิธีสอน ด้านสื่อการเรียนการสอน และด้านการวัดผลและประเมินผล ครูธุรกิจมีความเข้าใจอยู่ในระดับปานกลาง โดยมีค่าเฉลี่ยเท่ากับ 10.50, 2.30, 2.86 และ 2.80 ตามลำดับ สำหรับด้านหลักสูตร ครูธุรกิจมีความเข้าใจอยู่ในระดับน้อย โดยมีค่าเฉลี่ยเท่ากับ 1.73

ครูธุรกิจที่ปฏิบัติหน้าที่สอนในรายวิชา พช 121 (พิมพ์ดีดไทย 1) มีความเข้าใจด้านเนื้อหาวิชาในรายวิชา พช 111 (ธุรกิจทั่วไป), พช 121 (พิมพ์ดีดไทย 1), พช 131, 132 (บัญชี 1,2) และ พช 241 (การขาย) อยู่ในระดับมาก โดยมีค่าเฉลี่ยเท่ากับ 12.50, 15.33, 13.66 และ 13.71 ตามลำดับ ส่วนด้านเนื้อหาวิชาในรายวิชา พช 112 (เศรษฐศาสตร์ผู้บริโภคร) เทคนิคและวิธีสอน, สื่อการเรียนการสอน และด้านการวัดผลและประเมินผล ครูธุรกิจมีความเข้าใจอยู่ในระดับปานกลาง โดยมีค่าเฉลี่ยเท่ากับ 12.00, 2.73, 2.83 และ 2.86 ตามลำดับ ส่วนด้านหลักสูตร ครูธุรกิจมีความเข้าใจอยู่ในระดับน้อย โดยมีค่าเฉลี่ยเท่ากับ 1.80



ครูธุรกิจที่ปฏิบัติหน้าที่สอนในรายวิชา พช 131,132 (บัญชี 1,2) มีความเข้าใจด้านเนื้อหาวิชาในรายวิชา พช 121 (พิมพ์ดีดไทย 1) อยู่ในระดับมากที่สุด โดยมีค่าเฉลี่ยเท่ากับ 16.33 ส่วนด้านเนื้อหาวิชาในรายวิชา พช 112 (เศรษฐศาสตร์ผู้บริโภคร), พช 131,132 (บัญชี 1,2) และด้านการวัดผลและประเมินผล ครูธุรกิจมีความเข้าใจอยู่ในระดับมาก โดยมีค่าเฉลี่ยเท่ากับ 13.00, 14.46 และ 3.03 ตามลำดับ สำหรับด้านเนื้อหาวิชาในรายวิชา พช 111 (ธุรกิจทั่วไป), พช 241 (การขาย), ด้านหลักสูตร, ด้านเทคนิคและวิธีสอน และด้านสื่อการเรียนการสอน ครูธุรกิจมีความเข้าใจในระดับปานกลาง โดยมีค่าเฉลี่ยเท่ากับ 12.00, 10.00, 2.33, 2.53 และ 2.80 ตามลำดับ

ครูธุรกิจที่ปฏิบัติหน้าที่สอนในรายวิชา พช 241 (การขาย) มีความเข้าใจด้านเนื้อหาวิชาในรายวิชา พช 111 (ธุรกิจทั่วไป), พช 112 (เศรษฐศาสตร์ผู้บริโภคร), พช 121 (พิมพ์ดีดไทย 1) และ พช 131,132 (บัญชี 1,2) อยู่ในระดับมาก โดยมีค่าเฉลี่ยเท่ากับ 13.12, 13.85, 14.00 และ 13.50 ตามลำดับ ส่วนในด้านเนื้อหาวิชาในรายวิชา พช 241 (การขาย), ด้านเทคนิคและวิธีสอน, ด้านสื่อการเรียนการสอน และด้านการวัดผลและประเมินผล ครูธุรกิจมีความเข้าใจอยู่ในระดับปานกลาง โดยมีค่าเฉลี่ยเท่ากับ 11.50, 2.63, 2.50 และ 2.73 ตามลำดับ สำหรับด้านหลักสูตร ครูธุรกิจมีความเข้าใจอยู่ในระดับน้อย โดยมีค่าเฉลี่ยเท่ากับ 1.96

### ตอนที่ 3 การวิเคราะห์ระดับความต้องการเกี่ยวกับการนิเทศของครูธุรกิจ

การวิเคราะห์ความต้องการเกี่ยวกับการนิเทศของครูธุรกิจ วิเคราะห์โดยใช้ค่าเฉลี่ยของคะแนนที่ได้จากการตอบแบบสำรวจความเข้าใจ เช่นเดียวกับการวิเคราะห์ความเข้าใจ (ตารางที่ 2-7) ส่วนเกณฑ์ในการกำหนดระดับความต้องการเกี่ยวกับการนิเทศ ใช้ค่าความแตกต่างของช่วงคะแนน (range) เป็นเกณฑ์ในการพิจารณาระดับความต้องการ ดังนี้

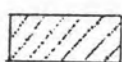
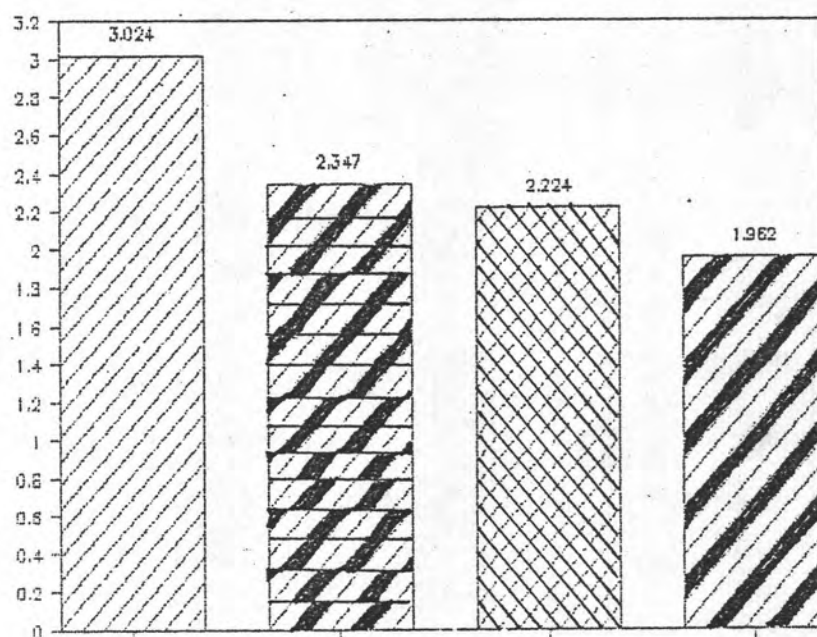
คะแนนเต็ม	ระดับความต้องการ				
	มากที่สุด	มาก	ปานกลาง	น้อย	น้อยที่สุด
1	0.00-0.20	0.21-0.40	0.41-0.60	0.61-0.80	0.81-1.00
5	0.00-1.00	1.01-2.00	2.01-3.00	3.01-4.00	4.01-5.00
20	0.00-4.00	4.01-8.00	8.01-12.00	12.01-16.00	16.01-20.00

ตารางที่ 10 ค่าเฉลี่ยรวม และค่าส่วนเบี่ยงเบนมาตรฐานของคะแนนความต้องการในการนิเทศของครูธุรกิจในด้านหลักสูตร เนื้อหาวิชา เทคนิคและวิธีสอน สื่อการเรียนการสอน และการวัดผลและประเมินผล

ความต้องการในแต่ละด้าน	คะแนน	$\bar{X}$	S.D.
1. ด้านหลักสูตร	5	1.976	0.976
2. ด้านเนื้อหาวิชา			
2.1 พช 111 (ธุรกิจทั่วไป)	20	12.666	2.482
2.2 พช 112 (เศรษฐศาสตร์ผู้บริโภค)	20	13.266	2.318
2.3 พช 121 (พิมพ์ดีดไทย 1)	20	15.166	2.335
2.4 พช 131,132 (บัญชี 1,2)	20	14.466	1.502
2.5 พช 241 (การขาย)	20	11.500	3.082
3. ด้านเทคนิคและวิธีสอน	5	2.653	1.076
4. ด้านสื่อการเรียนการสอน	5	2.776	1.036
5. ด้านการวัดผลและประเมินผล	5	3.038	1.235

จากตารางที่ 10 แสดงค่าเฉลี่ยเกี่ยวกับความต้องการในการนิเทศของครูธุรกิจปรากฏว่า ในด้านหลักสูตร ครูธุรกิจมีความต้องการในระดับมาก ซึ่งมีค่าเฉลี่ยเท่ากับ 1.976 ด้านเนื้อหาวิชาเมื่อพิจารณาค่าเฉลี่ยแล้ว มีความต้องการในระดับน้อยทุกรายวิชา ซึ่งมีค่าเฉลี่ยความต้องการแต่ละรายวิชาดังนี้ 15.166, 14.466, 13.266 และ 12.666 ยกเว้นรายวิชา พช 241 ซึ่งมีความต้องการในระดับปานกลาง โดยมีค่าเฉลี่ยเท่ากับ 11.500 ส่วนในด้านเทคนิคและวิธีสอน และด้านสื่อการเรียนการสอน ครูธุรกิจมีความต้องการรับการนิเทศในระดับปานกลาง โดยมีค่าเฉลี่ยเท่ากับ 2.653 และ 2.776 สำหรับในด้านการวัดผลและประเมินผล ครูธุรกิจมีความต้องการในการนิเทศในระดับน้อย โดยมีค่าเฉลี่ยเท่ากับ 3.038

แผนภูมิที่ 7 แสดงค่าเฉลี่ยของคะแนนความต้องการเกี่ยวกับการจัดการเรียนการสอนของครูธุรกิจในด้านหลักสูตร เทคนิคและวิธีสอน สื่อการเรียนการสอน และการวัดผลและประเมินผล



= ความต้องการด้านหลักสูตร



= ความต้องการด้านเทคนิคและวิธีสอน



= ความต้องการด้านสื่อการเรียนการสอน



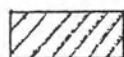
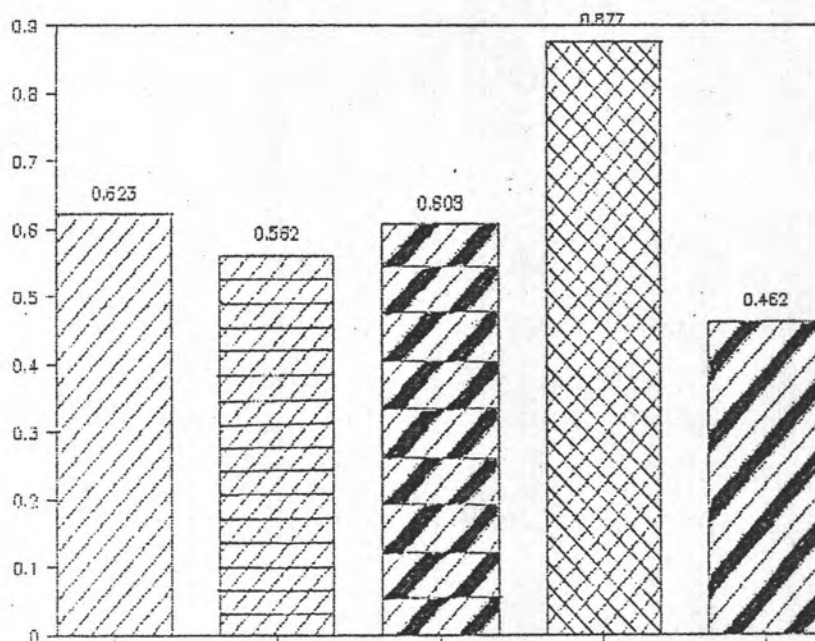
= ความต้องการด้านการวัดผลและประเมินผล

ตารางที่ 11 ค่าเฉลี่ยและค่าส่วนเบี่ยงเบนมาตรฐานของคะแนนความต้องการ  
ในการนิเทศของครูธุรกิจด้านหลักสูตร พิจารณาเป็นรายข้อ

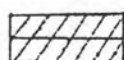
ความต้องการด้านหลักสูตร	คะแนนเต็ม	$\bar{X}$	S.D.
1. องค์ประกอบของหลักสูตร	1	0.377	0.486
2. จุดมุ่งหมายของหลักสูตร	1	0.438	0.498
3. หลักการของหลักสูตร	1	0.392	0.490
4. โครงสร้างของหลักสูตร	1	0.123	0.330
5. วัตถุประสงค์ของหลักสูตร วิชาพื้นฐานวิชาอาชีพ	1	0.538	0.486
เฉลี่ยรวม	1	0.380	0.486

จากตารางที่ 11 แสดงค่าเฉลี่ยเกี่ยวกับความต้องการในการนิเทศของครูธุรกิจ  
ในด้านหลักสูตร พิจารณาเป็นรายข้อ ปรากฏว่า ครูธุรกิจมีความต้องการในการนิเทศเกี่ยวกับ  
โครงสร้างของหลักสูตรอยู่ในระดับมากที่สุด โดยมีค่าเฉลี่ยเท่ากับ 0.123 ในเรื่องของ  
องค์ประกอบของหลักสูตร และหลักการของหลักสูตร มีความต้องการรับการนิเทศในระดับมาก  
โดยมีค่าเฉลี่ยเท่ากับ 0.392 และ 0.377 ตามลำดับ สำหรับวัตถุประสงค์ของหลักสูตรวิชา  
พื้นฐานวิชาอาชีพ และจุดมุ่งหมายของหลักสูตร มีความต้องการรับการนิเทศอยู่ในระดับปานกลาง  
โดยมีค่าเฉลี่ยเท่ากับ 0.538 และ 0.438 ตามลำดับ เมื่อพิจารณาภาพรวมปรากฏว่า  
ครูธุรกิจมีความต้องการการนิเทศในด้านหลักสูตรอยู่ในระดับมาก โดยมีค่าเฉลี่ยเท่ากับ 0.380

แผนภูมิที่ 8 แสดงค่าเฉลี่ยของคะแนนความต้องการเกี่ยวกับการจัดการเรียนการสอนของครูธุรกิจในด้านหลักสูตร เป็นรายข้อ



= องค์ประกอบของหลักสูตร



= จุดมุ่งหมายของหลักสูตร



= หลักการของหลักสูตร



= โครงสร้างของหลักสูตร



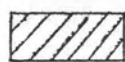
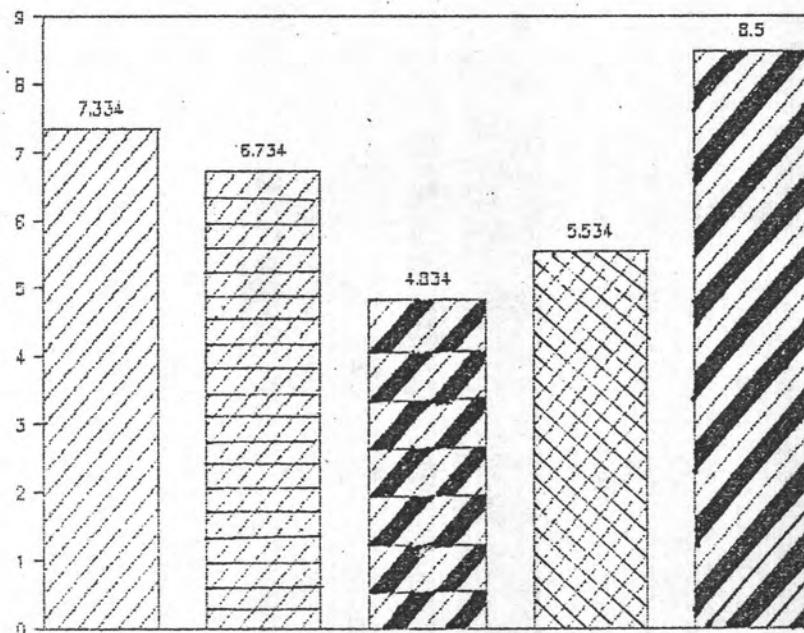
= วัตถุประสงค์ของหลักสูตร

ตารางที่ 12 ค่าเฉลี่ย และค่าส่วนเบี่ยงเบนมาตรฐานของคะแนนความต้องการ  
ในการนิเทศของครูธุรกิจด้านเนื้อหาวิชาพิจารณาเป็นรายวิชา

ความต้องการด้านเนื้อหาวิชา	คะแนนเต็ม	$\bar{X}$	S.D.
1. พช 111 (ธุรกิจทั่วไป)	20	12.666	2.482
2. พช 112 (เศรษฐศาสตร์ผู้บริโภคร)	20	13.266	2.318
3. พช 121 (พิมพ์ดีดไทย 1)	20	15.166	2.335
4. พช 131,132 (บัญชี 1,2)	20	14.466	1.502
5. พช 241 (การขาย)	20	11.500	3.082

จากตารางที่ 12 แสดงค่าเฉลี่ยเกี่ยวกับความต้องการในการนิเทศของครูธุรกิจ  
ในด้านเนื้อหาวิชา เป็นรายวิชา ปรากฏว่า ในรายวิชา พช 241 ครูธุรกิจมีความต้องการ  
รับการนิเทศในระดับปานกลาง ซึ่งมีค่าเฉลี่ยเท่ากับ 11.500 ส่วนในรายวิชา พช 121,  
พช 131, 132, พช 112 และ พช 111 ครูธุรกิจมีความต้องการรับการนิเทศในระดับน้อย  
ซึ่งมีค่าเฉลี่ยเท่ากับ 15.166, 14.466, 13.266 และ 12.666 ตามลำดับ

แผนภูมิที่ 9 แสดงค่าเฉลี่ยของคะแนนความต้องการเกี่ยวกับการจัดการเรียนการสอนของครูธุรกิจในด้านเนื้อหาวิชา เป็นรายวิชา



= พช 111 (ธุรกิจทั่วไป)



= พช 112 (เศรษฐศาสตร์ผู้บริโภคร)



= พช 121 (พิมพ์ดีดไทย 1)



= พช 131, 132 (บัญชี 1, 2)



= พช 241 (การขาย)

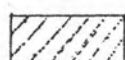
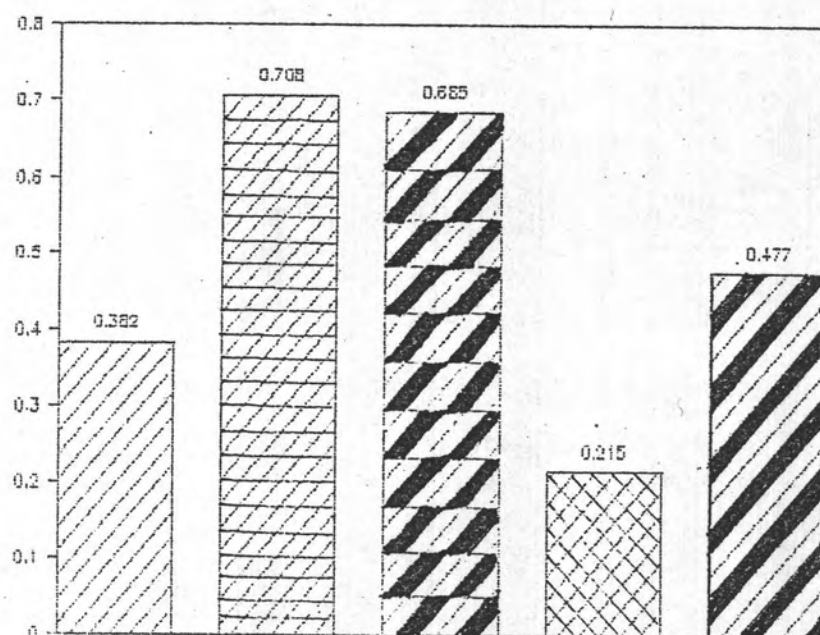


ตารางที่ 13 ค่าเฉลี่ยและค่าส่วนเบี่ยงเบนมาตรฐานของคะแนนความต้องการในการนิเทศของครูธุรกิจในด้านเทคนิคและวิธีสอน พิจารณาเป็นรายข้อ

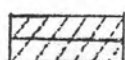
ความต้องการ ในด้านเทคนิคและวิธีสอน	คะแนนเต็ม	$\bar{X}$	S.D.
1. จุดประสงค์เชิงพฤติกรรม	1	0.618	0.488
2. วิธีสอนให้เกิดทักษะทางความคิด	1	0.292	0.457
3. เทคนิคเสริมแรง	1	0.315	0.466
4. การเรียนการสอนแบบมีส่วนร่วม	1	0.785	0.413
5. การพิจารณาเลือกวิธีสอน	1	0.523	0.501
เฉลี่ยรวม	1	0.538	0.647

จากตารางที่ 13 แสดงค่าเฉลี่ยเกี่ยวกับความต้องการในการนิเทศของครูธุรกิจในด้านเทคนิคและวิธีสอน พิจารณาเป็นรายข้อ ปรากฏว่า ครูธุรกิจมีความต้องการรับการนิเทศในเรื่องวิธีสอนให้เกิดทักษะทางความคิด และเทคนิคเสริมแรง อยู่ในระดับมาก ซึ่งมีค่าเฉลี่ยเท่ากับ 0.292 และ 0.315 ส่วนเรื่องพิจารณาเลือกวิธีสอน และจุดประสงค์เชิงพฤติกรรม ครูธุรกิจมีความต้องการในระดับปานกลาง ซึ่งมีค่าเฉลี่ยเท่ากับ 0.523 และ 0.618 ส่วนในเรื่องการเรียนการสอนแบบมีส่วนร่วม ครูธุรกิจมีความต้องการในระดับน้อย โดยมีค่าเฉลี่ยเท่ากับ 0.785 เมื่อพิจารณาในภาพรวมปรากฏว่า ครูธุรกิจมีความต้องการการนิเทศในด้านเทคนิคและวิธีสอนอยู่ในระดับปานกลาง ซึ่งมีค่าเฉลี่ยเท่ากับ 0.538

แผนภูมิที่ 10 แสดงค่าเฉลี่ยของคะแนนความต้องการเกี่ยวกับการจัดการเรียนการสอนของครูธุรกิจในด้านเทคนิคและวิธีสอน เป็นรายข้อ



= จุดประสงค์เชิงพฤติกรรม



= วิธีสอนให้เกิดทักษะทางความคิด



= เทคนิคเสริมแรง



= การเรียนการสอนแบบมีส่วนร่วม



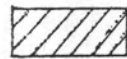
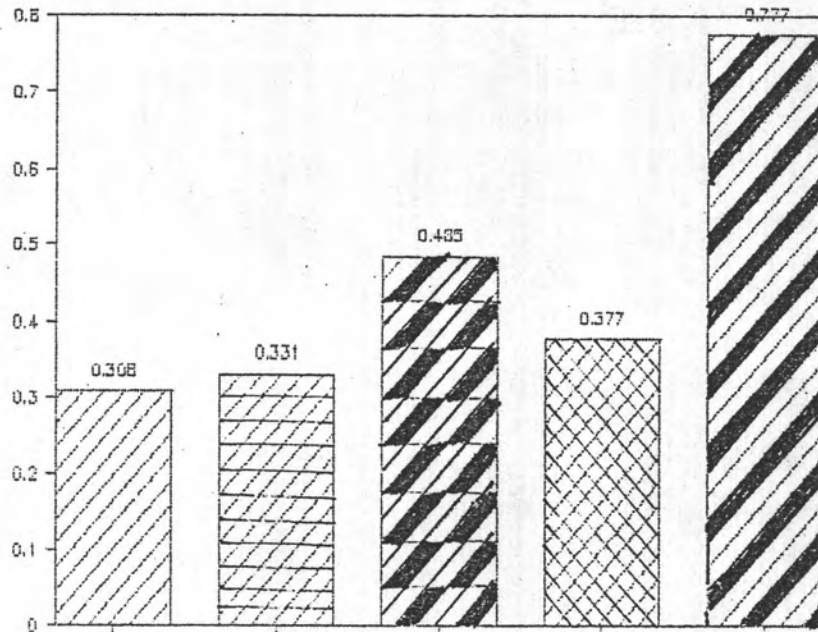
= การเลือกพิจารณาวิธีสอน

ตารางที่ 14 ค่าเฉลี่ยและค่าส่วนเบี่ยงเบนมาตรฐานของคะแนนความต้องการ  
ในการนิเทศของครูธุรกิจในด้านสื่อการเรียนการสอน พิจารณาเป็นรายข้อ

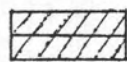
ความต้องการด้านสื่อการเรียนการสอน	คะแนนเต็ม	$\bar{X}$	S.D.
1. การเลือกใช้สื่อการเรียนการสอน	1	0.692	0.463
2. วัตถุประสงค์ของการใช้สื่อ	1	0.669	0.472
3. วิธีการใช้สื่อในการจัดการเรียนการสอน	1	0.515	0.502
4. ลักษณะของสื่อที่ดี	1	0.623	0.486
5. การใช้สื่อโดยวิธีการ	1	0.223	0.418
เฉลี่ยรวม	1	0.576	0.764

จากตารางที่ 14 แสดงค่าเฉลี่ยเกี่ยวกับความต้องการในการนิเทศของครูธุรกิจ  
ในด้านสื่อการเรียนการสอน พิจารณาเป็นรายข้อ ปรากฏว่า ครูธุรกิจมีความต้องการรับการ  
นิเทศในเรื่องการใช้สื่อโดยวิธีการในระดับมาก ซึ่งมีค่าเฉลี่ยเท่ากับ 0.223 สำหรับเรื่อง  
วิธีการใช้สื่อในการจัดการเรียนการสอนครูธุรกิจมีความต้องการในระดับปานกลาง ซึ่งมีค่าเฉลี่ย  
เท่ากับ 0.515 ส่วนในเรื่องการเลือกใช้สื่อการเรียนการสอน, วัตถุประสงค์ของการใช้สื่อ  
และลักษณะของสื่อที่ดี ครูธุรกิจมีความต้องการรับการนิเทศในระดับน้อย ซึ่งมีค่าเฉลี่ยเท่ากับ  
0.692, 0.669 และ 0.623 ตามลำดับ เมื่อพิจารณาในภาพรวมปรากฏว่าครูธุรกิจมีความ  
ต้องการการนิเทศในด้านสื่อการเรียนการสอนอยู่ในระดับปานกลาง ซึ่งมีค่าเฉลี่ยเท่ากับ 0.576

แผนภูมิที่ 11 แสดงค่าเฉลี่ยของคะแนนความต้องการเกี่ยวกับการจัดการเรียนการสอนของครูธุรกิจในด้านสื่อการเรียนการสอน เป็นรายข้อ



= การเลือกใช้สื่อการเรียนการสอน



= วัตถุประสงค์ของการใช้สื่อ



= วิธีการใช้สื่อในการจัดการเรียนการสอน



= ลักษณะของสื่อที่ดี



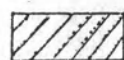
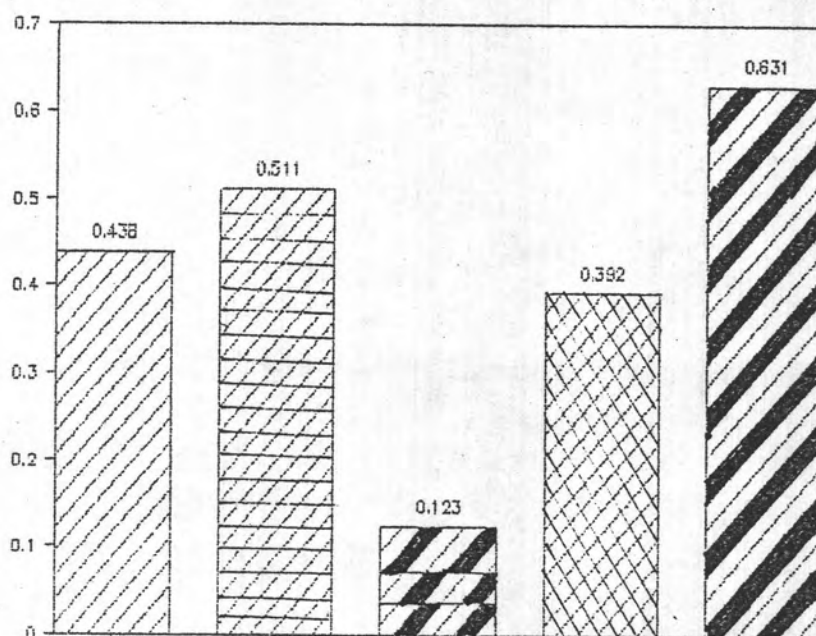
= การใช้สื่อโดยวิธีการ

ตารางที่ 15 ค่าเฉลี่ยและค่าส่วนเบี่ยงเบนมาตรฐานของคะแนนความต้องการในการนิเทศของครูธุรกิจในด้านการวัดผลและประเมินผล พิจารณาเป็นรายข้อ

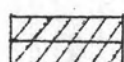
ความต้องการด้านการวัดผลและประเมินผล	คะแนนเต็ม	$\bar{X}$	S.D.
1. การวัดผล	1	0.562	0.498
2. การประเมินผล	1	0.489	0.502
3. วัตถุประสงค์ของการทดสอบ	1	0.877	0.330
4. จุดประสงค์ในการวัดผลและประเมินผล	1	0.608	0.490
5. การประเมินผลการเรียน	1	0.369	0.485
เฉลี่ยรวม	1	0.609	0.488

จากตารางที่ 15 แสดงค่าเฉลี่ยเกี่ยวกับความต้องการในการนิเทศของครูธุรกิจ ในด้านการวัดผลและประเมินผล ปรากฏว่า ครูธุรกิจมีความต้องการรับการนิเทศในเรื่อง การประเมินผลการเรียน อยู่ในระดับมาก ซึ่งมีค่าเฉลี่ย 0.369 ส่วนในเรื่องของจุดประสงค์ ในการวัดผลและประเมินผล, การวัดผล และการประเมินผลของครูธุรกิจมีความต้องการ ในระดับปานกลาง มีค่าเฉลี่ยเท่ากับ 0.608, 0.562 และ 0.489 ตามลำดับ สำหรับในเรื่อง วัตถุประสงค์ของการทดสอบ ครูธุรกิจมีความต้องการรับการนิเทศในระดับน้อยที่สุด ซึ่งมีค่าเฉลี่ย เท่ากับ 0.877 เมื่อพิจารณาในภาพรวมปรากฏว่า ครูธุรกิจมีความต้องการการนิเทศใน ด้าน การวัดผลและประเมินผลอยู่ในระดับน้อย ซึ่งมีค่าเฉลี่ยเท่ากับ 0.609

แผนภูมิที่ 12 แสดงค่าเฉลี่ยของคะแนนความต้องการเกี่ยวกับการจัดการเรียน  
การสอนของครูธุรกิจในด้านการวัดผลและประเมินผล เป็นรายข้อ



= การวัดผล



= การประเมินผล



= วัตถุประสงค์ของการทดสอบ



= จุดประสงค์ในการวัดผลและประเมินผล



= การประเมินผลการเรียนรู้

ตารางที่ 16 ค่าเฉลี่ยและค่าส่วนเบี่ยงเบนมาตรฐานของคะแนนความต้องการในการจัดการเรียนการสอนของครูธุรกิจ จำแนกตามรายวิชาเอกที่สำเร็จการศึกษา

ด้านต่าง ๆ วิชาเอก	หลักสูตร		เนื้อหาวิชา										เทคนิคและ		สื่อการเรียน		การวัดผลและ	
			พช 111		พช 112		พช 121		พช 131,132		พช 241		วิธีสอน		การสอน		ประเมินผล	
	$\bar{X}$	S.D.	$\bar{X}$	S.D.	$\bar{X}$	S.D.	$\bar{X}$	S.D.	$\bar{X}$	S.D.	$\bar{X}$	S.D.	$\bar{X}$	S.D.	$\bar{X}$	S.D.	$\bar{X}$	S.D.
บัญชี	2.21	1.05	11.25	3.94	12.28	1.70	16.66	1.52	14.70	1.33	10.16	1.72	2.59	1.02	2.90	1.09	2.93	1.14
การขาย	2.00	0.92	13.00	-	15.00	1.41	16.50	2.12	-	-	12.25	3.68	2.28	1.38	2.57	0.90	2.71	1.57
เลขานุการ	2.00	1.00	13.50	4.94	13.50	2.12	2.50	2.08	-	-	12.00	-	2.37	0.48	3.12	0.59	2.62	0.85
ธุรกิจศึกษา	2.11	0.93	12.33	2.51	11.66	3.21	16.33	1.63	15.57	1.61	12.33	0.30	3.00	1.15	2.72	0.98	0.77	1.08
วิชาอาชีพ	1.80	0.97	17.70	2.05	14.12	3.35	14.20	2.73	14.66	1.41	12.40	3.20	2.36	1.09	2.56	0.98	3.36	1.09
อื่น ๆ	1.82	0.86	13.10	2.23	13.37	0.91	15.10	2.02	14.75	2.36	11.27	23.64	2.87	0.95	2.72	1.11	3.23	1.36
เฉลี่ยรวม	1.97	0.97	12.66	2.48	13.26	2.31	15.16	2.33	14.46	1.50	11.50	3.08	2.65	1.07	2.77	1.03	3.03	1.23

จากตารางที่ 16 แสดงค่าเฉลี่ยเกี่ยวกับความต้องการในการจัดการเรียนการสอนของครูธุรกิจจำแนกตามรายวิชาเอกที่สำเร็จการศึกษา ปรากฏว่า

ครูธุรกิจที่สำเร็จการศึกษาวิชาเอกบัญชี มีความต้องการในด้านเนื้อหาวิชาในรายวิชา พช 121 (พิมพ์ดีดไทย 1) อยู่ในระดับน้อยที่สุด โดยมีค่าเฉลี่ยเท่ากับ 16.66 ส่วนด้านเนื้อหาวิชาในรายวิชา 131,132 (บัญชี 1,2) และ พช 112 (เศรษฐศาสตร์ผู้บริโภค) ครูธุรกิจมีความต้องการอยู่ในระดับน้อย มีค่าเฉลี่ยเท่ากับ 14.70 และ 12.28 สำหรับด้านเนื้อหาวิชาในรายวิชา พช 111 (ธุรกิจทั่วไป), พช 241 (การขาย) ด้านหลักสูตร, ด้านเทคนิคและวิธีสอน, ด้านสื่อการเรียนการสอน และด้านการวัดผลและประเมินผล ครูธุรกิจมีความต้องการในระดับปานกลาง โดยมีค่าเฉลี่ยเท่ากับ 11.25, 10.16, 2.21, 2.56, 2.90 และ 2.93 ตามลำดับ

ครูธุรกิจที่สำเร็จการศึกษาวิชาเอกการขาย มีความต้องการด้านเนื้อหาวิชาในรายวิชา พช 121 (พิมพ์ดีดไทย 1) อยู่ในระดับน้อยที่สุด ค่าเฉลี่ยเท่ากับ 16.50 ส่วนด้านเนื้อหาวิชาในรายวิชา พช 112 (เศรษฐศาสตร์ผู้บริโภค), พช 111 (ธุรกิจทั่วไป) และ พช 241 (การขาย) ครูธุรกิจมีความต้องการอยู่ในระดับน้อย โดยมีค่าเฉลี่ย 15.00, 13.00 และ 12.25 ตามลำดับ สำหรับด้านเทคนิคและวิธีสอน, สื่อการเรียนการสอนและการวัดผลและประเมินผล ครูธุรกิจมีความต้องการอยู่ในระดับปานกลาง โดยมีค่าเฉลี่ยเท่ากับ 2.28, 2.57 และ 2.71 และในด้านหลักสูตร ครูธุรกิจมีความต้องการอยู่ในระดับมาก ซึ่งมีค่าเฉลี่ยเท่ากับ 2.00

ครูธุรกิจที่สำเร็จการศึกษาวิชาเอกเลขานุการ มีความต้องการด้านเนื้อหาวิชาในรายวิชา พช 111 (ธุรกิจทั่วไป), พช 112 (เศรษฐศาสตร์ผู้บริโภค), พช 121 (พิมพ์ดีดไทย 1) และด้านสื่อการเรียนการสอน อยู่ในระดับน้อย ซึ่งมีค่าเฉลี่ยเท่ากับ 13.50, 13.50, 12.50 และ 3.12 ตามลำดับ ส่วนด้านเนื้อหาวิชาในรายวิชาการขาย (พช 241) เทคนิคและวิธีสอน และการวัดผลและประเมินผล ครูธุรกิจมีความต้องการอยู่ในระดับปานกลาง โดยมีค่าเฉลี่ยเท่ากับ 12.00, 2.37 และ 2.62 ตามลำดับ สำหรับด้านหลักสูตร ครูธุรกิจมีความต้องการอยู่ในระดับมาก ซึ่งมีค่าเฉลี่ยเท่ากับ 2.00



ครูธุรกิจที่สำเร็จการศึกษาวิชาเอกธุรกิจศึกษา มีความต้องการด้านเนื้อหาวิชาในรายวิชา พช 121 (พิมพ์ดีดไทย 1) อยู่ในระดับน้อยที่สุด ซึ่งมีค่าเฉลี่ยเท่ากับ 16.33 ส่วนด้านเนื้อหาวิชาในรายวิชา พช 131, 132 (บัญชี 1, 2) พช 241 (การขาย) และ พช 111 (ธุรกิจทั่วไป) ครูธุรกิจมีความต้องการระดับน้อย โดยมีค่าเฉลี่ยเท่ากับ 15.57, 12.33 และ 12.33 ตามลำดับ สำหรับด้านเนื้อหาวิชาในรายวิชา พช 112 (เศรษฐศาสตร์ผู้บริโภค) ด้านหลักสูตร, เทคนิคและวิธีสอน, สื่อการเรียนการสอน และการวัดผลและประเมินผล ครูธุรกิจมีความต้องการอยู่ในระดับปานกลาง โดยมีค่าเฉลี่ยเท่ากับ 11.66, 2.11, 3.00, 2.72 และ 2.77 ตามลำดับ

ครูธุรกิจที่สำเร็จการศึกษาวิชาเอกวิชาอาชีพ มีความต้องการด้านเนื้อหาวิชาในรายวิชา พช 111 (ธุรกิจทั่วไป) อยู่ในระดับน้อยที่สุด โดยมีค่าเฉลี่ยเท่ากับ 17.70 ส่วนด้านเนื้อหาวิชาในรายวิชา พช 112 (เศรษฐศาสตร์ผู้บริโภค), พช 121 (พิมพ์ดีดไทย 1) พช 131, 132 (บัญชี 1, 2) พช 241 (การขาย) และด้านการวัดผลและประเมินผล ครูธุรกิจมีความต้องการอยู่ในระดับน้อย ซึ่งมีค่าเฉลี่ยเท่ากับ 14.12, 14.20, 14.66, 12.40 และ 3.36 ตามลำดับ สำหรับด้านเทคนิคและวิธีสอน และสื่อการเรียนการสอน ครูธุรกิจมีความต้องการในระดับปานกลาง โดยมีค่าเฉลี่ยเท่ากับ 2.36 และ 2.56 ตามลำดับ และในด้านหลักสูตร ครูธุรกิจมีความต้องการอยู่ในระดับมาก โดยมีค่าเฉลี่ยเท่ากับ 1.80

ครูธุรกิจที่สำเร็จการศึกษาวิชาเอกวิชาอื่น ๆ มีความต้องการด้านเนื้อหาวิชาในรายวิชา พช 111 (ธุรกิจทั่วไป), พช 112 (เศรษฐศาสตร์ผู้บริโภค), พช 121 (พิมพ์ดีดไทย 1), พช 131, 132 (บัญชี 1, 2) และด้านการวัดผลและประเมินผล อยู่ในระดับน้อย โดยมีค่าเฉลี่ยเท่ากับ 13.10, 13.37, 15.10, 14.75 และ 3.23 ตามลำดับ ส่วนในด้านเนื้อหาวิชาในรายวิชา พช 241 (การขาย), ด้านเทคนิคและวิธีสอน และด้านสื่อการเรียนการสอน ครูธุรกิจมีความต้องการอยู่ในระดับปานกลาง โดยมีค่าเฉลี่ยเท่ากับ 11.272, 2.87 และ 2.72 ตามลำดับ สำหรับด้านหลักสูตร ครูธุรกิจมีความต้องการในระดับมาก โดยมีค่าเฉลี่ยเท่ากับ 1.82

ตารางที่ 17 ค่าเฉลี่ยและค่าส่วนเบี่ยงเบนมาตรฐานของคะแนนความต้องการในการจัดการเรียนการสอนของครูธุรกิจ จำแนกตามรายวิชา  
ที่ปฏิบัติหน้าที่สอน

ด้านต่าง ๆ วิชาที่สอน	หลักสูตร		เนื้อหาวิชา										เทคนิคและ วิธีสอน		สื่อการเรียน การสอน		การวัดผลและ การประเมินผล	
	$\bar{X}$	S.D.	$\bar{X}$	S.D.	$\bar{X}$	S.D.	$\bar{X}$	S.D.	$\bar{X}$	S.D.	$\bar{X}$	S.D.	$\bar{X}$	S.D.	$\bar{X}$	S.D.	$\bar{X}$	S.D.
พช 111 (ธุรกิจทั่วไป)	1.76	1.10	12.66	2.48	13.43	2.58	13.50	2.94	14.33	1.52	11.50	3.25	2.36	1.03	2.43	1.00	3.03	1.12
พช 112 (เศรษฐศาสตร์ ผู้บริโภค)	1.73	0.90	12.56	2.70	13.26	2.31	14.33	4.50	14.50	1.29	10.50	2.72	2.30	1.11	2.86	1.04	2.80	1.12
พช 121 (พิมพ์ดีดไทย 1)	1.80	1.04	12.50	1.51	12.00	3.60	15.33	2.35	13.66	0.57	13.71	2.56	2.73	1.04	2.83	1.28	2.86	1.30
พช 131,132 (บัญชี 1,2)	2.33	1.09	12.00	2.00	13.00	5.35	16.33	2.08	14.46	1.50	10.00	1.41	2.53	1.10	2.80	1.09	3.03	1.29
พช 241 (การขาย)	1.96	0.99	13.12	2.41	13.85	1.34	14.00	2.52	13.50	1.29	11.50	3.08	2.63	1.09	2.53	1.13	2.73	1.22
เฉลี่ยรวม	1.92	1.05	12.65	2.38	13.30	2.55	14.93	2.58	14.31	1.41	11.52	2.98	2.51	1.07	2.69	1.11	2.69	1.11

จากตารางที่ 17 แสดงค่าเฉลี่ยเกี่ยวกับความต้องการในการจัดการเรียน การสอนของครูธุรกิจจำแนกตามรายวิชาที่ปฏิบัติหน้าที่สอน ปรากฏว่า

ครูธุรกิจที่ปฏิบัติหน้าที่สอนในรายวิชา พช 111 (ธุรกิจทั่วไป) มีความต้องการ ด้านเนื้อหาวิชาในรายวิชา พช 111 (ธุรกิจทั่วไป), พช 112 (เศรษฐศาสตร์ผู้บริโภคร) พช 121 (พิมพ์ดีดไทย 1), พช 131,132 (บัญชี 1,2) และด้านการวัดผลและประเมินผล อยู่ในระดับน้อย โดยมีค่าเฉลี่ยเท่ากับ 12.66, 13.43, 13.50, 14.33 และ 3.03 ตามลำดับ ส่วนด้านเนื้อหาวิชาในรายวิชา พช 241 (การขาย), ด้านเทคนิคและวิธีสอน และด้านสื่อการเรียนการสอน ครูธุรกิจมีความต้องการอยู่ในระดับปานกลาง โดยมีค่าเฉลี่ย เท่ากับ 11.50, 2.36 และ 2.43 สำหรับด้านหลักสูตร ครูธุรกิจมีความต้องการในระดับ มาก โดยมีค่าเฉลี่ยเท่ากับ 1.76

ครูธุรกิจที่ปฏิบัติหน้าที่สอนในรายวิชา พช 112 (เศรษฐศาสตร์ผู้บริโภคร) มีความ ต้องการ ด้านเนื้อหาวิชาในรายวิชา พช 111 (ธุรกิจทั่วไป), พช 112 (เศรษฐศาสตร์ ผู้บริโภค), พช 121 (พิมพ์ดีดไทย 1) และ พช 131,132 (บัญชี 1,2) อยู่ในระดับน้อย ซึ่งมีค่าเฉลี่ยเท่ากับ 12.56, 13.26, 14.33 และ 14.50 ส่วนด้านเนื้อหาวิชาในรายวิชา พช 241 (การขาย) ด้านเทคนิคและวิธีสอน ด้านสื่อการเรียนการสอน และด้านการวัดผล และประเมินผล ครูธุรกิจมีความต้องการอยู่ในระดับปานกลาง โดยมีค่าเฉลี่ยเท่ากับ 10.50 2.30, 2.86 และ 2.80 ตามลำดับ สำหรับด้านหลักสูตร ครูธุรกิจมีความต้องการอยู่ใน ระดับมาก โดยมีค่าเฉลี่ยเท่ากับ 1.73

ครูธุรกิจที่ปฏิบัติหน้าที่สอนในรายวิชา พช 121 (พิมพ์ดีดไทย 1) มีความต้องการ ด้านเนื้อหาวิชาในรายวิชา พช 111 (ธุรกิจทั่วไป), พช 121 (พิมพ์ดีดไทย 1), พช 131, 132 (บัญชี 1,2) และ พช 241 (การขาย) อยู่ในระดับน้อย โดยมีค่าเฉลี่ยเท่ากับ 12.50 15.33, 13.66 และ 13.71 ตามลำดับ ส่วนด้านเนื้อหาวิชาในรายวิชา พช 112 (เศรษฐศาสตร์ผู้บริโภคร) เทคนิคและวิธีสอน, สื่อการเรียนการสอน และด้านการวัดผลและ ประเมินผล ครูธุรกิจมีความต้องการอยู่ในระดับปานกลาง โดยมีค่าเฉลี่ยเท่ากับ 12.00, 2.73, 2.83 และ 2.86 ตามลำดับ ส่วนด้านหลักสูตร ครูธุรกิจมีความต้องการอยู่ในระดับ มาก โดยมีค่าเฉลี่ยเท่ากับ 1.80

ครูธุรกิจที่ปฏิบัติหน้าที่สอนในรายวิชา พช 131,132 (บัญชี 1,2) มีความต้องการด้านเนื้อหาวิชาในรายวิชา พช 121 (พิมพ์ดีดไทย 1) อยู่ในระดับน้อยที่สุด โดยมีค่าเฉลี่ยเท่ากับ 16.33 ส่วนด้านเนื้อหาวิชาในรายวิชา พช 112 (เศรษฐศาสตร์ผู้บริโภคร) พช 131,132 (บัญชี 1,2) และด้านการวัดผลและประเมินผล ครูธุรกิจมีความต้องการอยู่ในระดับน้อย โดยมีค่าเฉลี่ยเท่ากับ 13.00, 14.46 และ 3.03 ตามลำดับ สำหรับด้านเนื้อหาวิชาในรายวิชา พช 111 (ธุรกิจทั่วไป), พช 241 (การขาย) ด้านหลักสูตร, ด้านเทคนิคและวิธีสอน และด้านสื่อการเรียนการสอน ครูธุรกิจมีความต้องการระดับปานกลาง โดยมีค่าเฉลี่ยเท่ากับ 12.00, 10.00, 2.33, 2.53 และ 2.80 ตามลำดับ

ครูธุรกิจที่ปฏิบัติหน้าที่สอนในรายวิชา พช 241 (การขาย) มีความต้องการด้านเนื้อหาวิชาในรายวิชา พช 111 (ธุรกิจทั่วไป) พช 112 (เศรษฐศาสตร์ผู้บริโภคร) พช 121 (พิมพ์ดีดไทย 1) และ พช 131,132 (บัญชี 1,2) อยู่ในระดับน้อย โดยมีค่าเฉลี่ยเท่ากับ 13.12, 13.85, 14.00 และ 13.50 ตามลำดับ ส่วนในด้านเนื้อหาวิชาในรายวิชา พช 241 (การขาย) ด้านเทคนิคและวิธีสอน ด้านสื่อการเรียนการสอน และด้านการวัดผลและประเมินผล ครูธุรกิจมีความต้องการอยู่ในระดับปานกลาง โดยมีค่าเฉลี่ยเท่ากับ 11.50, 2.63, 2.53 และ 2.73 ตามลำดับ สำหรับด้านหลักสูตร ครูธุรกิจมีความต้องการอยู่ในระดับมาก โดยมีค่าเฉลี่ยเท่ากับ 1.96

ตอนที่ 4 การเปรียบเทียบความแตกต่างของคะแนนเฉลี่ยเกี่ยวกับความต้องการในการนิเทศ  
ของครูธุรกิจ

ในการเปรียบเทียบความแตกต่างของคะแนนเฉลี่ยในการวิจัยนี้ จะเปรียบเทียบ  
โดยพิจารณาตามตัวแปรดังนี้

1. วุฒิการศึกษา ได้แก่ วุฒิต่ำกว่าปริญญาตรี และวุฒิปริญญาตรี
2. วิชาเอกที่แตกต่างกัน ได้แก่ บัญชี การขาย เลขานุการ ธุรกิจศึกษา  
วิชาอาชีพ และอื่น ๆ
3. ประสบการณ์ทางการสอน ได้แก่ ประสบการณ์น้อยกว่า 5 ปี และ  
ประสบการณ์มากกว่า 5 ปี

ตารางที่ 18 การเปรียบเทียบความแตกต่างของคะแนนเฉลี่ยเกี่ยวกับความต้องการในการนิเทศของครูธุรกิจในแต่ละด้าน พิจารณาตามวุฒิการศึกษา

ความต้องการในแต่ละด้าน	ต่ำกว่าปริญญาตรี		ปริญญาตรี		t
	$\bar{X}$	S.D.	$\bar{X}$	S.D.	
1. ด้านหลักสูตร	1.896	0.844	2.000	1.004	- 0.505
2. ด้านเนื้อหาวิชา					
2.1 พช 111 (ธุรกิจทั่วไป)	11.333	3.204	13.000	2.226	- 3.218*
2.2 พช 112 (เศรษฐศาสตร์ ผู้บริโภคร)	13.833	2.041	13.125	2.401	1.673
2.3 พช 121 (พิมพ์ดีดไทย 1)	14.744	3.147	15.521	2.107	- 1.579
2.4 พช 131,132 (บัญชี 1,2)	13.750	1.707	14.576	1.474	- 2.613*
2.5 พช 241 (การขาย)	10.500	3.566	12.000	2.772	- 2.442*
3. ด้านเทคนิคและวิธีสอน	2.482	0.969	2.712	1.083	- 0.918
4. ด้านสื่อการเรียนการสอน	2.827	1.052	2.732	1.042	- 0.431
5. ด้านการวัดผลและประเมินผล	2.827	1.176	3.120	1.243	- 1.129

$t \leq \pm 1.960$  ที่ระดับความเชื่อมั่น 0.05

จากตารางที่ 18 แสดงผลการทดสอบความแตกต่างของคะแนนเฉลี่ยเกี่ยวกับความต้องการในการนิเทศของครูธุรกิจในแต่ละด้านเมื่อพิจารณาตามวุฒิการศึกษา ปรากฏว่ามีความแตกต่างกันอย่างมีนัยสำคัญที่ระดับความเชื่อมั่น 0.05 เกี่ยวกับผู้ที่มีวุฒิต่ำกว่าปริญญาตรีและผู้มีวุฒิปริญญาตรี ด้านเนื้อหาวิชาในรายวิชา พช 111, พช 131,132 และ พช 241 ( $t = -3.218, -2.613$  และ  $-2.442$ ) ส่วนด้านอื่น ๆ ไม่มีความแตกต่างกัน

ตารางที่ 19 การเปรียบเทียบความแตกต่างของคะแนนเฉลี่ยเกี่ยวกับความต้องการการนิเทศของครูธุรกิจในด้านหลักสูตร พิจารณาตามวิชาเอก

วิชาเอก	บัญชี	การขาย	เลขานุการ	ธุรกิจศึกษา	วิชาอาชีพ	อื่น ๆ	
	$\bar{X}$	2.218	2.000	2.000	2.111	1.8000	1.825
บัญชี	2.218	-	.507	.530	.360	1.535	1.744
การขาย	2.000	-	-	.000	.267	.482	.490
เลขานุการ	2.000	-	-	-	-.273	.500	.510
ธุรกิจศึกษา	2.111	-	-	-	-	-1.046	1.138
วิชาอาชีพ	1.800	-	-	-	-	-	-0.107
อื่น ๆ	1.825	-	-	-	-	-	-

$t \leq \pm 1.960$  ที่ระดับความเชื่อมั่น 0.05

จากตารางที่ 19 แสดงผลการทดสอบความแตกต่างของคะแนนเฉลี่ยเกี่ยวกับความต้องการการนิเทศของครูธุรกิจในด้านหลักสูตร เมื่อพิจารณาตามวิชาเอก ปรากฏว่าผู้สำเร็จการศึกษาในทุก ๆ วิชาเอก ไม่มีความแตกต่างกัน

ตารางที่ 20 การเปรียบเทียบความแตกต่างของคะแนนเฉลี่ยเกี่ยวกับความต้องการในการนิเทศของครูธุรกิจ ในด้านเนื้อหาวิชา ในรายวิชา พช 111 (ธุรกิจทั่วไป) พิจารณาตามวิชาเอก

วิชาเอก	บัญชี	การขาย	เลขานุการ	ธุรกิจศึกษา	วิชาอาชีพ	อื่น ๆ	
	$\bar{x}$	11.250	13.000	13.500	12.333	12.700	13.100
บัญชี	11.250	-	-0.396	-0.615	-0.412	-0.922	-1.132
การขาย	13.000	-	-	-0.082	0.229	0.139	0.042
เลขานุการ	13.500	-	-	-	0.363	0.413	-0.195
ธุรกิจศึกษา	12.333	-	-	-	-	-0.259	-0.509
วิชาอาชีพ	12.700	-	-	-	-	-	-0.416
อื่น ๆ	13.100	-	-	-	-	-	-

$t \leq \pm 1.960$  ที่ระดับความเชื่อมั่น 0.05

จากตารางที่ 20 แสดงผลการทดสอบความแตกต่างของคะแนนเฉลี่ยเกี่ยวกับความต้องการในการนิเทศของครูธุรกิจในด้านเนื้อหาวิชา ในรายวิชา พช 111 เมื่อพิจารณาตามวิชาเอก ปรากฏว่า ผู้สำเร็จการศึกษาในทุก ๆ วิชาเอก ไม่มีความแตกต่างกัน



ตารางที่ 21 การเปรียบเทียบความแตกต่างของคะแนนเฉลี่ยเกี่ยวกับความต้องการในการนิเทศของครูธุรกิจในด้านเนื้อหาวิชา ในรายวิชา พช 112 (เศรษฐศาสตร์ ผู้บริโภค) พิจารณาตามวิชาเอก

วิชาเอก	บัญชี	การขาย	เลขานุการ	ธุรกิจศึกษา	วิชาอาชีพ	อื่น ๆ	
	$\bar{X}$	12.285	15.000	13.500	11.666	14.125	13.375
บัญชี	12.285	-	-2.033*	0.856	0.187	1.306	0.784
การขาย	15.000	-	-	0.639	1.329	0.348	2.072*
เลขานุการ	13.500	-	-	-	0.693	-0.245	0.013
ธุรกิจศึกษา	11.666	-	-	-	-	1.092	1.470
วิชาอาชีพ	14.125	-	-	-	-	-	0.610
อื่น ๆ	13.375	-	-	-	-	-	-

$t \leq \pm 1.960$  ที่ระดับความเชื่อมั่น 0.05

จากตารางที่ 21 แสดงผลการทดสอบความแตกต่างของคะแนนเฉลี่ยเกี่ยวกับความต้องการในการนิเทศของครูธุรกิจในด้านเนื้อหาวิชา ในรายวิชา พช 112 เมื่อพิจารณาตามวิชาเอก ปรากฏว่า มีความแตกต่างกันอย่างมีนัยสำคัญที่ระดับความเชื่อมั่น 0.05 ระหว่างครูธุรกิจที่สำเร็จการศึกษาในวิชาเอกบัญชีกับครูธุรกิจที่สำเร็จการศึกษาในวิชาเอกการขาย และครูธุรกิจที่สำเร็จการศึกษาวิชาเอกการขายกับครูธุรกิจที่สำเร็จการศึกษาวิชาเอกอื่น ๆ (  $t = -2.033$  และ  $2.072$  ) ส่วนครูธุรกิจที่สำเร็จวิชาเอกคู่อื่น ๆ ไม่มีความแตกต่างกัน

ตารางที่ 22 การเปรียบเทียบความแตกต่างของคะแนนเฉลี่ยเกี่ยวกับความต้องการในการนิเทศของครูธุรกิจในด้านเนื้อหาวิชา ในรายวิชา พช 121 (พิมพ์ดีดไทย 1) พิจารณาตามวิชาเอก

วิชาเอก	บัญชี	การขยาย	เลขานุการ	ธุรกิจศึกษา	วิชาชีพ	อื่น ๆ	
$\bar{X}$	16.666	16.500	12.500	16.333	14.200	15.100	
บัญชี	16.666	-	0.104	2.903*	0.293	1.405	1.224
การขยาย	16.500	-	-	2.192*	0.118	1.046	0.888
เลขานุการ	12.500	-	-	-	-3.276*	1.022	-2.476*
ธุรกิจศึกษา	16.333	-	-	-	-	1.606	1.262
วิชาชีพ	14.200	-	-	-	-	-	-0.583
อื่น ๆ	15.100	-	-	-	-	-	-

$t \leq \pm 1.960$  ที่ระดับความเชื่อมั่น 0.05

จากตารางที่ 22 แสดงผลการทดสอบความแตกต่างของคะแนนเฉลี่ยเกี่ยวกับความต้องการในการนิเทศของครูธุรกิจในด้านเนื้อหาวิชาในรายวิชา พช 121 เมื่อพิจารณาตามวิชาเอก ปรากฏว่า มีความแตกต่างกันอย่างมีนัยสำคัญที่ระดับความเชื่อมั่น 0.05 ระหว่างครูธุรกิจที่สำเร็จการศึกษาวิชาเอกบัญชีกับครูธุรกิจที่สำเร็จการศึกษาวิชาเอกเลขานุการ, ครูธุรกิจที่สำเร็จการศึกษาวิชาเอกการขยายกับครูธุรกิจที่สำเร็จการศึกษาวิชาเอกเลขานุการ, ครูธุรกิจที่สำเร็จวิชาเอกเลขานุการกับครูธุรกิจที่สำเร็จการศึกษาวิชาเอกธุรกิจศึกษา และครูธุรกิจที่สำเร็จวิชาเอกเลขานุการกับครูธุรกิจที่สำเร็จวิชาเอกอื่น ๆ ( $t = 2.903, 2.192, -3.276$  และ  $-2.476$ ) ส่วนครูธุรกิจที่สำเร็จวิชาเอกอื่น ๆ ไม่มีความแตกต่างกัน

ตารางที่ 23 การเปรียบเทียบความแตกต่างของคะแนนเฉลี่ยเกี่ยวกับความต้องการในการนิเทศของครูธุรกิจในด้านเนื้อหาวิชาในรายวิชา พช 131,132 (บัญชี 1,2) พิจารณาตามวิชาเอก

วิชาเอก	บัญชี	การขาย	เลขานุการ	ธุรกิจศึกษา	วิชาอาชีพ	อื่น ๆ	
	$\bar{x}$	14.700	-	-	15.571	14.666	14.750
บัญชี	14.700	-	-	-	1.634	0.057	-0.051
การขาย	-	-	-	-	-	-	-
เลขานุการ	-	-	-	-	-	-	-
ธุรกิจศึกษา	15.571	-	-	-	-	1.193	0.669
วิชาอาชีพ	14.666	-	-	-	-	-	-0.078
อื่น ๆ	14.750	-	-	-	-	-	-

$t \leq \pm 1.960$  ที่ระดับความเชื่อมั่น 0.05

จากตารางที่ 23 แสดงผลการทดสอบความแตกต่างของคะแนนเฉลี่ยเกี่ยวกับความต้องการในการนิเทศของครูธุรกิจในด้านเนื้อหาวิชาในรายวิชา พช 131,132 เมื่อพิจารณาตามวิชาเอก ปรากฏว่าผู้สำเร็จการศึกษาในทุกวิชาเอกไม่มีความแตกต่างกัน

ตารางที่ 24 การเปรียบเทียบความแตกต่างของคะแนนเฉลี่ยเกี่ยวกับความต้องการในการนิเทศของครูธุรกิจในด้านเนื้อหาวิชาในรายวิชา พช 241 (การขาย) พิจารณาตามวิชาเอก

วิชาเอก	บัญชี	การขาย	เลขานุการ	ธุรกิจศึกษา	วิชาอาชีพ	อื่น ๆ	
	$\bar{x}$	10.166	12.250	12.000	12.333	12.400	11.272
บัญชี	10.166	-	1.118	2.612*	-1.606	-1.479	-0.661
การขาย	12.250	-	-	0.060	-0.013	-0.028	0.197
เลขานุการ	12.000	-	-	-	-0.124	-0.113	0.045
ธุรกิจศึกษา	12.333	-	-	-	-	-0.033	0.447
วิชาอาชีพ	12.400	-	-	-	-	-	0.568
อื่น ๆ	11.272	-	-	-	-	-	-

$t \leq \pm 1.960$  ที่ระดับความเชื่อมั่น 0.05

จากตารางที่ 24 แสดงผลการทดสอบความแตกต่างของคะแนนเฉลี่ยเกี่ยวกับความต้องการในการนิเทศของครูธุรกิจในด้านเนื้อหาวิชาในรายวิชา พช 241 เมื่อพิจารณาตามวิชาเอก ปรากฏว่า มีความแตกต่างกันอย่างมีนัยสำคัญ ที่ระดับความเชื่อมั่น 0.05 ระหว่างครูธุรกิจที่สำเร็จการศึกษาวิชาเอกบัญชีกับครูธุรกิจที่สำเร็จการศึกษาวิชาเอกเลขานุการ ( $t = 2.612$ ) ส่วนครูธุรกิจที่สำเร็จการศึกษาวิชาเอกคู่อื่น ๆ ไม่มีความแตกต่างกัน

ตารางที่ 25 การเปรียบเทียบความแตกต่างของคะแนนเฉลี่ย เกี่ยวกับความต้องการการนิเทศของครูธุรกิจในด้านเทคนิคและวิธีสอน พิจารณาตามวิชาเอก

วิชาเอก	บัญชี	การขาย	เลขานุการ	ธุรกิจศึกษา	วิชาอาชีพ	อื่น ๆ	
	$\bar{x}$	2.593	2.285	2.375	2.777	2.360	2.875
บัญชี	2.593	-	0.756	0.582	-1.284	0.829	-1.202
การขาย	2.285	-	-	-	-1.315	-0.150	-1.407
เลขานุการ	2.375	-	-	-	-1.461	0.037	-1.437
ธุรกิจศึกษา	3.000	-	-	-	-	-1.852	0.432
วิชาอาชีพ	2.360	-	-	-	-	-	-2.003*
อื่น ๆ	2.875	-	-	-	-	-	-

$t \leq \pm 1.960$  ที่ระดับความเชื่อมั่น 0.05

จากตารางที่ 25 แสดงผลการทดสอบความแตกต่างของคะแนนเฉลี่ย เกี่ยวกับความต้องการการนิเทศของครูธุรกิจในด้านเทคนิคและวิธีสอน เมื่อพิจารณาตามวิชาเอก ปรากฏว่ามีความแตกต่างกันอย่างมีนัยสำคัญที่ระดับความเชื่อมั่น 0.05 ระหว่างครูธุรกิจที่สำเร็จการศึกษาวิชาเอกวิชาอาชีพกับครูธุรกิจที่สำเร็จการศึกษาวิชาเอกอื่น ๆ ( $t = -2.003$ ) ส่วนครูธุรกิจที่สำเร็จการศึกษาวิชาเอกคู่อื่น ๆ ไม่มีความแตกต่างกัน

ตารางที่ 26 การเปรียบเทียบความแตกต่างของคะแนนเฉลี่ยเกี่ยวกับความต้องการการนิเทศของครูธุรกิจในด้านสื่อการเรียนการสอน พิจารณาตามวิชาเอก

วิชาเอก	บัญชี	การขยาย	เลขานุการ	ธุรกิจศึกษา	วิชาอาชีพ	อื่น ๆ	
$\bar{x}$	2.906	2.571	3.125	2.722	2.560	2.725	
บัญชี	2.906	-	0.495	-0.539	0.588	1.234	0.688
การขยาย	2.871	-	-	-1.416	-0.349	0.027	-0.343
เลขานุการ	3.128	-	-	-	1.061	1.527	0.978
ธุรกิจศึกษา	2.722	-	-	-	-	1.104	-0.009
วิชาอาชีพ	2.560	-	-	-	-	-	-0.605
อื่น ๆ	2.725	-	-	-	-	-	-

$t \leq \pm 1.960$  ที่ระดับความเชื่อมั่น 0.05

จากตารางที่ 26 แสดงผลการทดสอบความแตกต่างของคะแนนเฉลี่ยเกี่ยวกับความต้องการการนิเทศของครูธุรกิจในด้านสื่อการเรียนการสอน เมื่อพิจารณาตามวิชาเอก ปรากฏว่าผู้สำเร็จการศึกษาทุก ๆ วิชาเอก ไม่มีความแตกต่างกัน

ตารางที่ 27 การเปรียบเทียบความแตกต่างของคะแนนเฉลี่ยเกี่ยวกับความต้องการการนิเทศของครูธุรกิจในด้าน การวัดผลและประเมินผล พิจารณาตามวิชาเอก

วิชาเอก	บัญชี	การขาย	เลขานุการ	ธุรกิจศึกษา	วิชาอาชีพ	อื่น ๆ	
	$\bar{X}$	2.937	2.714	2.625	2.777	3.360	3.230
บัญชี	2.937	-	4.367*	0.720	0.482	-1.410	-0.971
การขาย	2.714	-	-	0.138	-0.115	-1.253	-0.902
เลขานุการ	2.625	-	-	-	-0.351	-1.735	-1.200
ธุรกิจศึกษา	2.777	-	-	-	-	1.731	-1.239
วิชาอาชีพ	3.360	-	-	-	-	-	0.399
อื่น ๆ	3.230	-	-	-	-	-	-

$t \leq \pm 1.960$  ที่ระดับความเชื่อมั่น 0.05

จากตารางที่ 27 แสดงผลการทดสอบความแตกต่างของคะแนนเฉลี่ยเกี่ยวกับความต้องการการนิเทศของครูธุรกิจในด้าน การวัดผลและประเมินผล เมื่อพิจารณาตามวิชาเอก ปรากฏว่า มีความแตกต่างกันอย่างมีนัยสำคัญที่ระดับความเชื่อมั่น 0.05 ระหว่างครูธุรกิจที่สำเร็จการศึกษาวิชาเอกบัญชีกับครูธุรกิจที่สำเร็จการศึกษาวิชาเอกการขาย ( $t = 4.367$ ) ส่วนครูธุรกิจที่สำเร็จการศึกษาวิชาเอกอื่น ๆ ไม่มีความแตกต่างกัน

ตารางที่ 28 การเปรียบเทียบความแตกต่างของคะแนนเฉลี่ยเกี่ยวกับความต้องการในการนิเทศของครูธุรกิจในแต่ละด้าน พิจารณาตามประสมการณ์ทางการสอน

ความต้องการในแต่ละด้าน	ประสมการณ์น้อย		ประสมการณ์มาก		t
	$\bar{X}$	S.D.	$\bar{X}$	S.D.	
1. ด้านหลักสูตร	2.054	1.034	1.920	0.920	0.781
2. ด้านเนื้อหาวิชา					
2.1 พช 111 (ธุรกิจทั่วไป)	11.888	2.934	13.000	2.258	-2.449*
2.2 พช 112 (เศรษฐศาสตร์ ผู้บริโภคร)	14.200	2.898	12.800	1.880	3.365*
2.3 พช 121 (พิมพ์ดีดไทย 1)	16.200	1.549	15.200	2.330	2.793*
2.4 พช 131,132 (บัญชี 1,2)	14.421	1.502	14.545	1.572	-0.457
2.5 พช 241 (การขาย)	10.615	2.814	12.250	3.276	-4.257*
3. ด้านเทคนิคและวิธีสอน	2.436	1.022	2.826	1.062	-2.101*
4. ด้านสื่อการเรียนการสอน	2.818	1.063	2.706	1.029	0.601
5. ด้านการวัดผลและประเมินผล	3.036	1.220	3.067	1.244	-0.142

t  $\leq$   $\pm$  1.960 ที่ระดับความเชื่อมั่น 0.05

จากตารางที่ 28 แสดงผลการทดสอบความแตกต่างของคะแนนเฉลี่ยเกี่ยวกับความต้องการในการนิเทศของครูธุรกิจในแต่ละด้าน เมื่อพิจารณาตามประสมการณ์ทางการสอน ปรากฏว่า มีความแตกต่างกันอย่างมีนัยสำคัญที่ระดับความเชื่อมั่น 0.05 เกี่ยวกับผู้ที่มีประสมการณ์น้อยและผู้ที่มีประสมการณ์มาก ด้านเนื้อหาวิชาในรายวิชา พช 111, พช 112, พช 121, พช 241 และในด้านเทคนิคและวิธีสอน ( t = -2.449, 3.365, 2.793, -4.257 และ -2.101) ส่วนด้านอื่น ๆ ไม่มีความแตกต่างกัน



จากการวิเคราะห์ข้อมูลข้างต้น ทำให้ทราบเกี่ยวกับสถานภาพของผู้ตอบแบบสอบถาม ซึ่งประกอบด้วยความเข้าใจเกี่ยวกับการจัดการเรียนการสอนของครูธุรกิจในด้านหลักสูตร เนื้อหาวิชา เทคนิคและวิธีสอน สื่อการเรียนการสอน และการวัดผลและประเมินผล และความต้องการในการนิเทศของครูธุรกิจในด้านหลักสูตร เนื้อหาวิชา เทคนิคและวิธีสอน สื่อการเรียนการสอน และการวัดผลและประเมินผล เช่นกัน แล้วนำความต้องการของครูธุรกิจในแต่ละด้านมาเปรียบเทียบความแตกต่างโดยพิจารณาตามตัวแปร ในเรื่องของ วุฒิการศึกษา วิชาเอก และประสบการณ์ทางการสอน ตามลำดับ