

บทที่ 6

การจำลองสถานการณ์ด้วยคอมพิวเตอร์

นอกจากการทดลองใช้สถานการณ์จำลองในห้องปฏิบัติการแล้ว เพื่อให้สามารถวิจยหาข้อมูลในลักษณะต่าง ๆ ได้ดีขึ้น จึงได้นำรูปแบบปัญหาดังกล่าวมาปรับปรุงให้เป็นสถานการณ์จำลองโดยโปรแกรมคอมพิวเตอร์ใช้กับเครื่องไมโครคอมพิวเตอร์ ซึ่งการทำงานของสถานการณ์จำลองนี้ได้มีการพิจารณาองค์ประกอบต่าง ๆ ที่มีผลต่อการประมวลผลเพิ่มขึ้นด้วย เพื่อให้เป็นสถานการณ์จำลองที่มีรูปแบบปัญหาใกล้เคียงปัญหาจริงมากยิ่งขึ้น

6.1 โครงสร้างของสถานการณ์จำลอง

การทำงานของสถานการณ์จำลองนี้ยึดหลักเกณฑ์คล้ายคลึงกับสถานการณ์จำลองที่ใช้ในห้องปฏิบัติการ แต่ได้พิจารณาองค์ประกอบที่มีอิทธิพลต่อการประมวลผลเพิ่มขึ้น ค่าขององค์ประกอบต่าง ๆ ที่ใช้ได้มาจากการเก็บข้อมูลและแบบสอบถาม แต่ก็มีองค์ประกอบบางตัวที่ไม่สามารถประเมินค่าออกมาเป็นค่าทางคณิตศาสตร์ได้ จึงได้สมมุติค่าขององค์ประกอบนั้นขึ้นเพื่อเป็นแนวทางในการศึกษาค้นคว้าต่อไป

ลักษณะโครงสร้างของโปรแกรมการทำงานของสถานการณ์จำลองประกอบด้วย

- (1) ส่วนที่เป็นข้อมูลป้อนเข้า (Input) เช่น ค่าขององค์ประกอบอัตราดอกเบี้ยประมวลผลแต่ละอาชีพ, อัตราดอกเบี้ยเงินฝาก และกู้ของธนาคาร ฯลฯ
- (2) ส่วนที่เป็นการแสดงผลงาน (Output) เช่น อัตราดอกเบี้ยประมวลผล, อัตราดอกเบี้ยเงินกู้, อัตราดอกเบี้ยเงินฝาก และการแสดงบัญชีเงินสด
- (3) ส่วนที่แสดงกระบวนการทำงาน (Process) เช่น การกำเนิดตัวแปรสุ่ม การประเมินดอกเบี้ยประมวลผล ฯลฯ

6.1.1 การประเมินค่าดอกเบี้ยประมวลผล

การประเมินค่าดอกเบี้ยประมวลผลของสถานการณ์จำลองนี้ จะใช้ค่าตัวเลขสุ่ม (Random Number) จากเครื่องคอมพิวเตอร์ไปประเมินค่าดอกเบี้ยประมวลผลตามสูตร

การกระจายทางสถิติแบบต่าง ๆ ของข้อมูล จากนั้นจะนำค่าดอก เบี้ยประมูลแชร์ที่ประเมินได้ ในขั้นแรกนี้ไปพิจารณาพร้อมกับองค์ประกอบอื่น ๆ ผลลัพธ์ที่ได้ เป็นค่าดอก เบี้ยประมูลแชร์ที่ผู้เข้าร่วมวงแชร์เสนอในแต่ละงวด ทำการประเมินดอก เบี้ยประมูลแชร์สำหรับผู้เข้าร่วมวงแชร์ทุกคนที่ยังไม่ได้ประมูล และผู้ที่ให้ดอก เบี้ยประมูลแชร์สูงสุดจะเป็นผู้ที่ประมูลได้ในงวดนั้น

จากสมมุติฐานที่ว่าดอก เบี้ยประมูลแชร์มีการกระจาย เป็นแบบปกติ (Normal Distribution) จะสามารถหาอัตราดอก เบี้ยประมูลแชร์ของผู้เข้าร่วมวงแชร์แต่ละคนได้ โดยวิธี Inversion Transformation โดยอาศัยการกำเนิดตัวแปรสุ่ม 12 ตัวต่อการกำเนิดค่าดอก เบี้ยประมูลแชร์ของผู้เข้าร่วมวงแชร์แต่ละคน ทำการประเมินค่าดอก เบี้ยประมูลแชร์จนครบจำนวนสมาชิกของแต่ละวงในงวดหนึ่ง ๆ จากนั้นนำค่าที่ประเมินได้ไปพิจารณาองค์ประกอบอื่น ๆ เพื่อประเมิน เป็นอัตราดอก เบี้ยประมูลแชร์จริง แล้วจึงหาผู้ที่ประมูลด้วยอัตราดอก เบี้ยสูงสุดเป็นผู้ประมูลแชร์ได้ในงวดนั้น ๆ

6.1.2 องค์ประกอบที่มีผลต่อการประมูลแชร์

เนื่องจากการประมูลแชร์ เป็นการตัดสินใจของผู้เข้าร่วมวงแชร์แต่ละคน ซึ่งต่างก็มีเหตุผลและความพอใจแตกต่างกันออกไป ซึ่งองค์ประกอบต่าง ๆ นั้นพอที่จะสรุปและประเมินค่าออกมาเป็นค่าทางคณิตศาสตร์ได้ดังนี้

(ก) จำนวนสมาชิกที่ต้องการประมูลแชร์ได้ การประมูลแชร์ถ้าไม่มีการแข่งขัน คือไม่มีใครต้องการประมูลแชร์ให้ได้ในงวดนี้ จะมีผลทำให้ดอก เบี้ยประมูลแชร์มีค่าปกติ แต่ถ้ามีคนต้องการประมูลแชร์ให้ได้หลายคนก็จะเกิดการแข่งขันกันขึ้น มีผลทำให้ดอก เบี้ยประมูลแชร์มีแนวโน้มสูงขึ้น ในสถานการณ์จำลองนี้กำหนดไว้ว่าผู้เข้าร่วมวงแชร์คนใดประมูลด้วยดอก เบี้ยสูงกว่า 12.0 % ถือว่าผู้นั้นมีความประสงค์ที่จะประมูลแชร์ให้ได้ ถ้ามีผู้ที่ต้องการประมูลแชร์ได้หลายคน ดอกเบี้ยแชร์ก็จะมีแนวโน้มสูงมากขึ้น ตัวอย่างค่าขององค์ประกอบที่ใช้ในสถานการณ์จำลองแสดงในตารางที่ 6.1

ตารางที่ 6.1 ตารางแสดงค่าองค์ประกอบความต้องการประมูลแชร์ได้

จำนวนผู้ที่ต้องการประมูล แชร์ได้ (คน)	ค่าขององค์ประกอบ
1-3	1
4-6	1.005
7-9	1.01
10-12	1.015
13-15	1.02
16-18	1.025
19-20	1.03

(ข) ความเชื่อถือได้ของผู้ก่อตั้งวงแชร์ การที่จะตัดสินใจเข้าร่วมวงแชร์ใด ๆ ผู้เข้าร่วมวงแชร์มักจะพิจารณาความ เชื่อถือได้ของผู้ก่อตั้งวงแชร์ เป็นหลัก ดังนั้นจะเห็นว่าองค์ประกอบนี้มีอิทธิพลต่อการประมูลแชร์มาก ถ้าผู้ก่อตั้งวงแชร์ยังมีความน่า เชื่อถือได้ การประมูลแชร์จะเป็นไปตามปกติ แต่ถ้า เมื่อใดความน่า เชื่อถือของผู้ก่อตั้งวงแชร์ เริ่มลดลงไม่ว่าจะเป็น ด้วยสาเหตุใดก็ตาม แนวโน้มของค่าดอกเบี้ยประมูลแชร์จะสูงขึ้นทันที ซึ่งค่าขององค์ประกอบนี้ประเมินโดย เฉลี่ยจากแบบสอบถาม แยกประเภทตามอาชีพของผู้ก่อตั้งวงแชร์

ตารางที่ 6.2 ตารางแสดงค่าองค์ประกอบความน่าเชื่อถือของผู้ก่อตั้งวงแชร์

ความน่า เชื่อถือ	ค่าขององค์ประกอบ			
	พ่อค้า	ข้าราชการ	ลูกจ้าง	อื่น ๆ
ดี	1	1	1	1
ไม่ดี	1.2	1.18	1.13	1.06

(ค) เทศกาล จากการสำรวจพบว่าในช่วง เทศกาลจะมีการจับจ่ายใช้สอยกันมาก ในทุกสาขาอาชีพ ดังนั้นในช่วงที่มี เทศกาลโดยเฉพาะเทศกาลปีใหม่และตรุษจีน ดอก เบี้ยประมูล แשרจะมีแนวโน้มสูงขึ้นมาก ค่าขององค์ประกอบจากอิทธิพลของ เทศกาลจะแตกต่างกันไปตามอาชีพ ของผู้ เข้าร่วมวงแשרดังนี้

ตารางที่ 6.3 ตารางแสดงค่าองค์ประกอบที่เป็น เทศกาล

อาชีพ	ค่าองค์ประกอบ
พ่อค้า	1.13
ข้าราชการ	1.18
ลูกจ้าง	1.15
อื่น ๆ	1.24

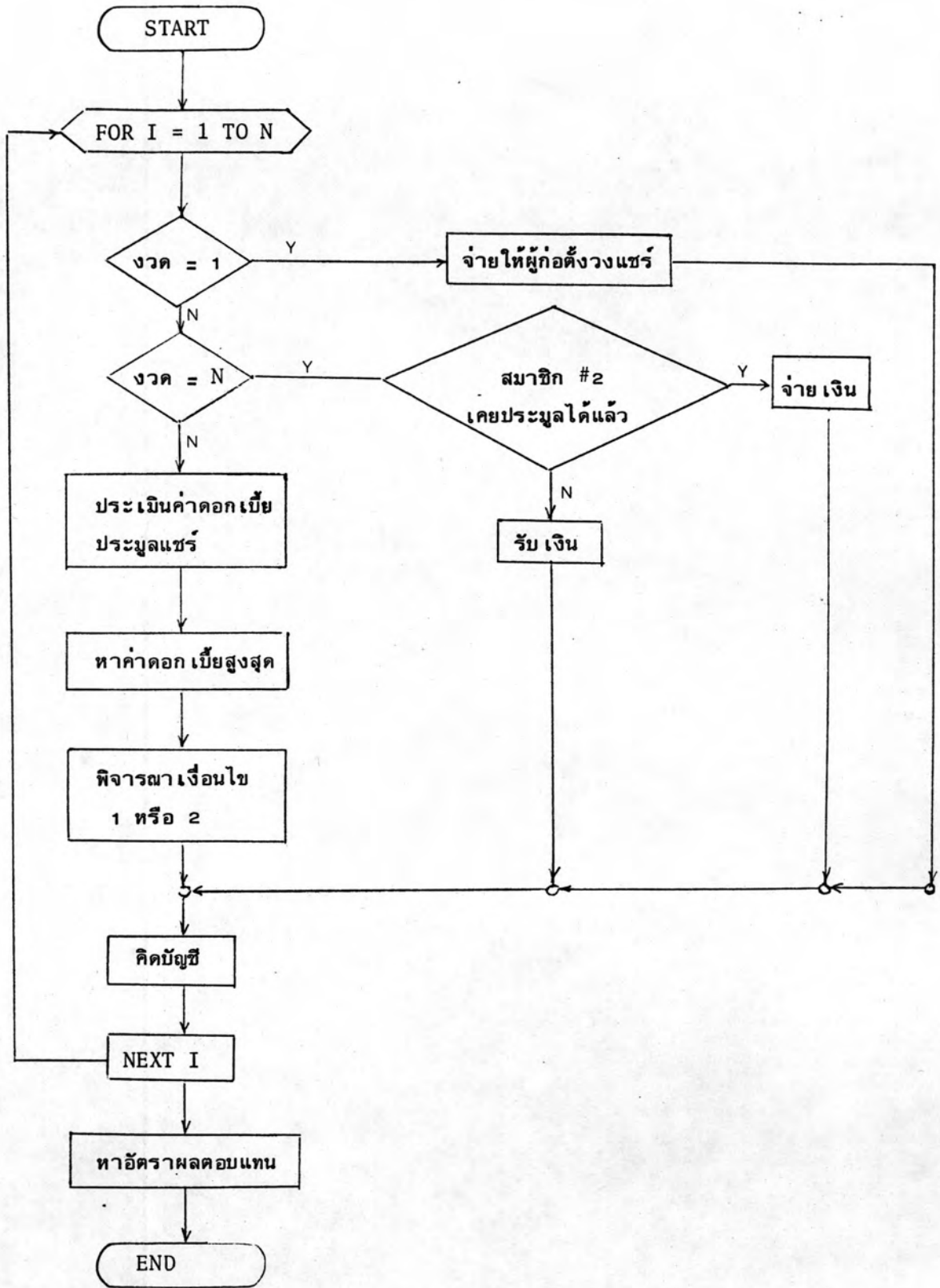
6.2 การดำเนินการทดลอง

ในการทดลองใช้สถานการณ์ได้แบ่งการทดลองออกเป็น 2 รูปแบบ เพื่อใช้ศึกษาและ เปรียบเทียบผลที่ได้จากการทดลอง โดยรูปแบบของการทดลองอันแรกจะไม่พิจารณาองค์ประกอบ อื่น ๆ ยกเว้นอาชีพและงวดเหมือนดังที่ได้ทดลองในห้องปฏิบัติการ และการทดลองในรูปแบบที่ สองจะพิจารณาองค์ประกอบต่าง ๆ รวมด้วย โดยให้สมาชิกคนที่ 2 เป็นผู้วิเคราะห์การลงทุน

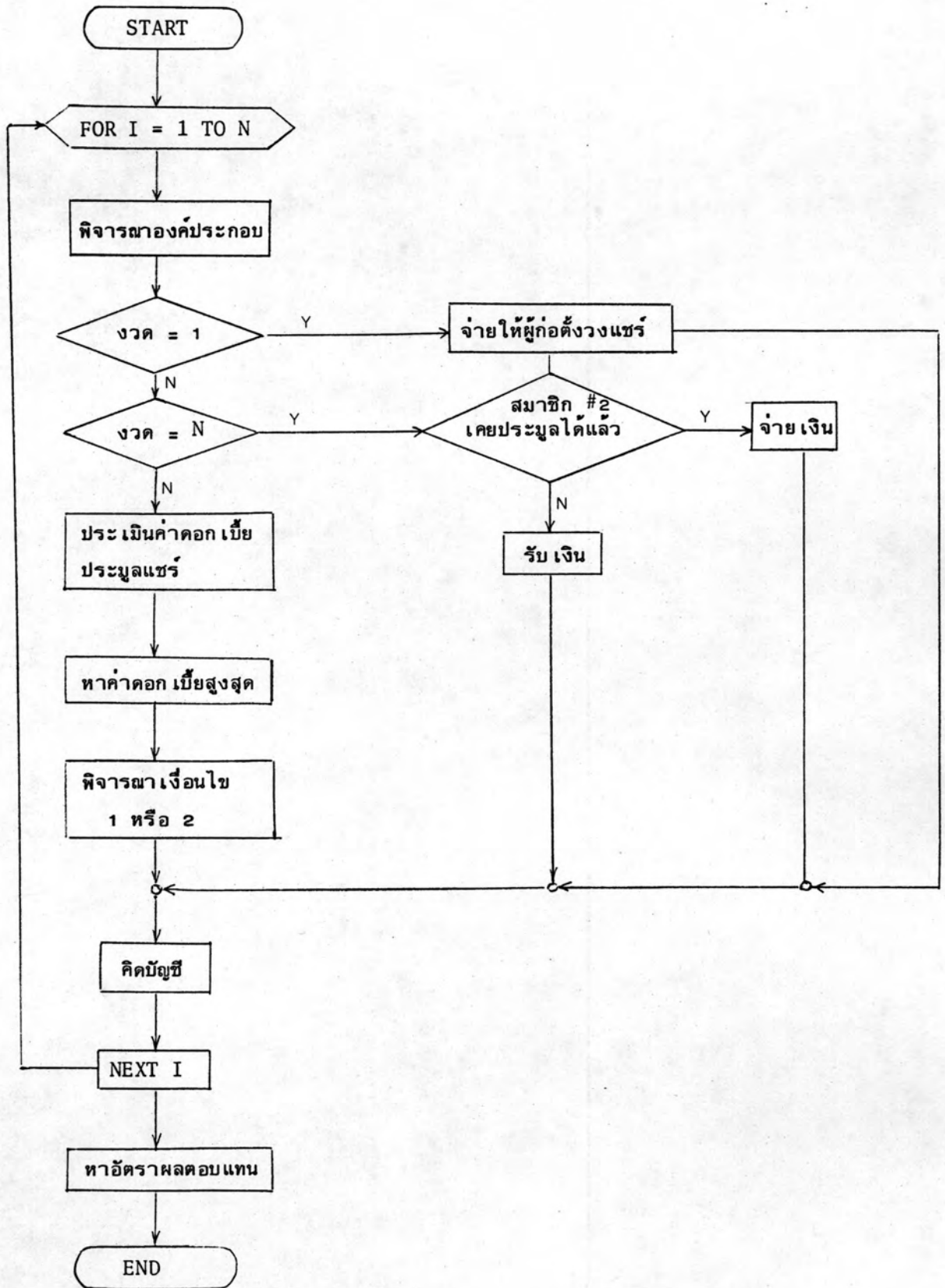
การทดลองรูปแบบที่ 1 ได้ทดลองใช้สถานการณ์จำลองเพื่อวิเคราะห์อัตราผลตอบแทนที่ได้จากการลงทุนในวงแשר โดยพิจารณาแบบปัญหาที่มีเงื่อนไขของการลงทุน 2 แบบ แบบแรกคือจะไม่กำหนดค่าดอก เบี้ยประมูลแשרสูงสุด และแบบที่สองจะกำหนดค่าดอก เบี้ย ประมูลแשרสูงสุด ทำการจำลองสถานการณ์โดยมีข้อกำหนดแบบเดียวกับการทดลองในห้องปฏิบัติ การและดำเนินการจำลองสถานการณ์ตาม เงื่อนไขการลงทุนแต่ละแบบ ๆ ละ 5 รอบ ทั้งนี้ กำหนดค่าองค์ประกอบต่าง ๆ เท่ากับ 1 หมด ดังแสดงในรูปที่ 6.1

การทดลองรูปแบบที่ 2 ทำการทดลองคล้ายกับการทดลองในรูปแบบที่ 1 แต่มีการ พิจารณาองค์ประกอบต่าง ๆ เข้าร่วมด้วย โดยจะนำองค์ประกอบต่าง ๆ มาคูณค่าดอก เบี้ยประมูล

แชร์ที่ประเมินได้ในตอนแรก ได้ผลลัพธ์เป็นค่าดอกเบี้ยประมูลแชร์ที่ผู้เข้าร่วมวงแชร์แต่ละคน
เสนอ แล้วนำมาหาค่าดอกเบี้ยประมูลแชร์สูงสุด ข้อกำหนดและวิธีดำเนินการทดลองคล้ายกับ
การทดลองรูปแบบที่ 1 ดังแสดงในรูปที่ 6.2



รูปที่ 6.1 การทดลองใช้สถานการณ์จำลองรูปแบบที่ 1 สำหรับ 1 วงแชร์



รูปที่ 6.2 การทดลองใช้สถานการณ์จำลองรูปแบบที่ 2 สำหรับ 1 วงแชร์

6.3 ผลการทดลอง

จากสถานการณ์จำลองที่สร้างขึ้นด้วยโปรแกรมคอมพิวเตอร์ เราสามารถวิเคราะห์ทำอัตราผลตอบแทนของการลงทุน ข้อมูลทางด้านการประมวลผลฯ รวมทั้งอัตราดอกเบี้ยเงินกู้ และเงินฝากในการเข้าร่วมวงแชร์ดังต่อไปนี้

6.3.1 การวิเคราะห์ทำอัตราผลตอบแทนในการเข้าร่วมวงแชร์

(ก) ผลการจำลองสถานการณ์โดยไม่พิจารณาองค์ประกอบอื่น ๆ นอกจากงวดและอาชีพวิธีนี้เป็นวิธีที่ทำเหมือนกับการจำลองสถานการณ์ในห้องปฏิบัติการ ผลลัพธ์จึงออกมาใกล้เคียงกันมาก โดยแบ่งการจำลองสถานการณ์ออกเป็น 2 งวดไข เช่นเดียวกับการทดลองในห้องปฏิบัติการ ได้ผลดังแสดงในตารางที่ 6.4

ตารางที่ 6.4 ตารางแสดงอัตราผลตอบแทนของสถานการณ์จำลองที่ไม่พิจารณาองค์ประกอบอื่น

การทดลอง ครั้งที่	อัตราผลตอบแทน (%) ของ สถานการณ์จำลองในห้อง ปฏิบัติการ		อัตราผลตอบแทน (%) ของ สถานการณ์จำลองด้วย โปรแกรม	
	เงื่อนไข 1	เงื่อนไข 2	เงื่อนไข 1	เงื่อนไข 2
1	12.70	16.98	11.91	15.91
2	11.87	15.75	11.20	16.97
3	12.29	19.78	12.83	17.47
4	11.92	15.97	12.02	15.91
5	12.09	17.13	11.58	16.52
ค่ามัธยฐาน เลขคณิต	12.17	17.12	11.91	16.55
ค่าความแปรปรวน	0.30	1.43	0.54	0.61

จากตารางที่ 6.4 ผลที่ได้จากการทดลองใช้สถานการณ์จำลองด้วยโปรแกรมคอมพิวเตอร์ เงื่อนไขแรกมีค่ามัธยฐาน เลขคณิต 11.91 % ความแปรปรวน 0.54 และผลที่ได้จากการทดลองเงื่อนไขที่ 2 มีค่ามัธยฐาน เลขคณิต 16.55 % ความแปรปรวน 0.61 ซึ่งใกล้เคียงกับการทดลองในห้องปฏิบัติการ ซึ่งการทดลอง เงื่อนไขแรกมีค่ามัธยฐาน เลขคณิต 12.17 % ความแปรปรวน 0.3 และการทดลองเงื่อนไขที่ 2 มีค่ามัธยฐาน เลขคณิต 17.12 % ความแปรปรวน 1.43 % จึงเป็นการ เชื่อถือได้ว่า โปรแกรมคอมพิวเตอร์นี้เป็นสถานการณ์จำลองที่มีรูปแบบปัญหาที่ให้ผลการทดลองใกล้เคียงกับรูปแบบปัญหาที่ใช้ในห้องปฏิบัติการ

(ข) ผลการจำลองสถานการณ์โดยพิจารณาองค์ประกอบอื่น ๆ ร่วมด้วย ในสถานการณ์จำลองนี้ได้มีการพิจารณาองค์ประกอบต่าง ๆ เพิ่มขึ้น คือ จำนวนสมาชิกที่ต้องการประมวลผลได้ ความ เชื่อถือได้ของผู้ก่อตั้งวงแชร์ และ เทศกาล ผลที่ได้จากการทดลองทั้ง 2 เงื่อนไข ๆ ละ 5 ครั้ง ดังแสดงในตารางที่ 6.5

ตารางที่ 6.5 ตารางแสดงอัตราผลตอบแทนของสถานการณ์จำลองที่พิจารณาองค์ประกอบอื่น ๆ ร่วมด้วย

การทดลองครั้งที่	อัตราผลตอบแทน (%) ของสถานการณ์จำลองที่พิจารณาองค์ประกอบ	
	เงื่อนไข 1	เงื่อนไข 2
1	11.57	14.02
2	13.11	16.06
3	12.95	17.16
4	12.48	17.25
5	14.11	15.73
ค่ามัธยฐาน เลขคณิต	12.84	16.04
ค่าความแปรปรวน	0.82	1.17

จากตารางที่ 6.5 จะเห็นได้ว่าการเข้าร่วมวงแชร์ตามเงื่อนไขที่ 2 จะได้ผลตอบแทนสูงกว่า เหตุผลที่พอสรุปได้ก็คือ ในขณะที่มีการประมูลในอัตราประมูลที่สูง ถ้าเราสามารถหาแหล่งเงินทุนที่ถูกกว่ามาลงทุนโดยไม่ต้องประมูลแชร์ในงวดนั้น ๆ และโอกาสที่จะกล่าวคือ เราจะได้ดอกเบี้ยมาชดเชยเงินดอกเบี้ยเงินกู้เฉพาะช่วงสั้น และสามารถประมูลแชร์ได้ด้วยดอกเบี้ยประมูลแชร์ในอัตราต่ำกว่า

จากตารางที่ 6.4 และ 6.5 จะเห็นได้ว่าอัตราผลตอบแทนของสถานการณ์จำลองที่พิจารณาองค์ประกอบอื่น ๆ ด้วย มีค่าใกล้เคียงกับอัตราผลตอบแทนของสถานการณ์จำลองที่ไม่พิจารณาองค์ประกอบ และสถานการณ์จำลองที่พิจารณาองค์ประกอบอื่น ๆ แบบเงื่อนไขที่ 2 ให้อัตราผลตอบแทนสูงสุด ดังนั้นจึงจะใช้ข้อมูลของสถานการณ์จำลองดังกล่าว เป็นข้อมูลในการวิเคราะห์ข้อมูลต่าง ๆ ในการเข้าร่วมวงแชร์ต่อไป

6.3.2 การวิเคราะห์อัตราดอกเบี้ยประมูลแชร์

จากการใช้สถานการณ์จำลองการเข้าร่วมวงแชร์เป็นจำนวน 5 ครั้ง สามารถนำมาเขียนเป็นตาราง เพื่อแสดงค่าดอกเบี้ยประมูลแชร์ของการทดลองแต่ละครั้งรวมทั้งค่าเฉลี่ยของทุกวงแชร์ดังตารางที่ 6.6 ถึงตารางที่ 6.10 จะเห็นได้ว่า โดยเฉลี่ยในงวดต้น ๆ ดอกเบี้ยประมูลแชร์จะมีค่าสูงประมาณ 15.0 % ถึง 16.0 % แต่บางครั้งก็อาจมีค่าประมาณ 13.0 % แล้วค่อย ๆ ลดต่ำลงตามงวดที่ผ่านไปจนกระทั่งงวดท้าย ๆ จะมีค่าดอกเบี้ยประมูลแชร์ประมาณ 6.0 % ถึง 8.0 % แต่อย่างไรก็ตามก็มีบางงวดที่ดอกเบี้ยการประมูลแชร์อาจกระโดดสูงขึ้นกว่างวดที่ผ่านมาซึ่งตามสภาพความเป็นจริงแล้วก็อาจจะเกิดกรณีเช่นนี้ได้ เพราะผู้เข้าร่วมวงแชร์บางคนอาจมีความจำเป็นต้องใช้เงินเป็นจำนวนมาก จึงประมูลแชร์ด้วยดอกเบี้ยสูง เพราะกลัวว่าจะประมูลไม่ได้ หรืออาจจะเนื่องมาจากสาเหตุอื่น ๆ เช่น ในการจำลองสถานการณ์นี้ทุกวงแชร์เริ่มงวดแรกในเดือน มกราคม ดังนั้นพอถึงงวดที่ 11, 12 หรือ 13 ดอกเบี้ยการประมูลแชร์จึงมีแนวโน้มสูงกว่าดอกเบี้ยประมูลแชร์ในงวดที่ 10 สาเหตุเนื่องมาจากอิทธิพลของเทศกาลปีใหม่และตรุษจีน ถัดจากงวดดังกล่าวดอกเบี้ยการประมูลแชร์ก็จะลดลงตามเดิมจนครบวงแชร์

ตารางที่ 6.6 ดอกเบี้ยการประมูลแชร์ของวงแชร์ 10,000/10,000 บาท

งวด	ดอกเบี้ยประมูลแชร์ (%) ของวงแชร์ 10,000/10,000 บาท					
	การทดลอง ครั้งที่ 1	2	3	4	5	เฉลี่ย
1	-					
2	14.89	16.65	17.63	15.83	16.12	16.24
3	12.52	14.02	14.38	12.58	12.40	13.17
4	13.71	13.01	12.89	13.41	14.23	13.44
5	9.58	12.78	12.46	13.31	12.78	12.19
6	11.33	12.89	13.17	11.59	10.02	11.79
7	15.35	18.72	11.62	10.25	8.60	11.30
8	11.61	12.52	9.17	12.06	7.92	10.65
9	9.73	7.68	7.63	7.99	7.18	8.04
10	7.22	7.26	7.53	6.86	7.17	7.20
11	9.76	8.05	8.45	9.21	8.25	8.73
12	8.66	7.39	7.79	7.41	8.30	7.91
13	6.78	5.38	6.75	6.82	7.68	6.68
14	-	-	-	-	-	-

ตารางที่ 6.7 ดอก เบี้ยประมวลหนี้ของวงแหวน 20,000/10,000 บาท

งวด	ดอกเบี้ยประมวลหนี้ (%) ของวงแหวน 20,000/10,000 บาท					
	การทดลอง ครั้งที่ 1	2	3	4	5	เฉลี่ย
1	-	-	-	-	-	-
2	15.07	14.35	13.96	16.20	14.38	14.79
3	13.06	13.31	12.58	13.51	12.66	13.02
4	13.71	12.64	13.31	13.59	11.94	13.03
5	11.26	10.31	10.39	11.12	9.92	10.59
6	8.31	8.42	8.79	9.79	10.50	9.16
7	8.18	8.53	8.06	9.50	8.07	8.46
8	8.75	9.03	8.41	8.23	7.83	8.44
9	7.40	7.09	7.20	7.51	7.23	7.28
10	7.01	7.80	7.40	7.24	8.04	7.49
11	8.07	7.98	7.89	8.47	8.69	8.21
12	-	-	-	-	-	-

ตารางที่ 6.8 ดอกเบี้ยประมวลหนี้ของวงแชร์ 20,000/20,000 บาท

งวด	ดอกเบี้ยประมวลหนี้ (%) ของวงแชร์ 20,000 /20,000					
	การทดลอง ครั้งที่ 1	2	3	4	5	เฉลี่ย
1	-	-	-	-	-	-
2	15.37	15.22	15.31	18.77	15.72	16.07
3	14.07	13.73	11.62	13.16	14.62	13.44
4	12.99	13.48	12.54	12.51	13.77	13.05
5	10.56	10.48	11.64	11.39	10.80	10.96
6	12.28	10.35	12.75	9.66	11.10	11.22
7	11.45	10.20	9.84	9.20	10.22	10.17
8	9.18	11.34	10.23	9.70	10.34	10.14
9	8.08	7.66	7.94	7.20	7.03	7.57
10	7.55	7.36	7.09	7.95	6.98	7.37
11	8.69	8.52	8.18	8.43	9.07	8.57
12	7.98	7.90	9.27	9.24	8.48	8.57
13	6.61	6.92	6.80	6.51	6.28	6.62
14	6.17	4.81	7.02	5.74	7.07	6.16
15	-	-	-	-	-	-

ตารางที่ 6.9 ดอกเบี้ยประมวลหนี้ของวงแชร์ 30,000/20,000 บาท

งวด	ดอกเบี้ยประมวลหนี้ (%) ของวงแชร์ 30,000/20,000 บาท					
	การทดลอง ครั้งที่ 1	2	3	4	5	เฉลี่ย
1	-	-	-	-	-	-
2	14.60	14.49	14.15	14.28	14.08	14.31
3	12.55	11.65	11.62	12.29	12.26	12.41
4	11.86	12.99	11.89	11.97	12.28	12.19
5	9.84	10.86	10.65	11.29	11.97	10.91
6	8.57	8.19	8.43	7.86	8.41	8.28
7	9.14	7.72	7.76	8.52	7.56	8.13
8	7.95	8.18	7.52	7.15	7.45	7.65
9	7.51	7.18	7.60	7.35	7.18	7.36
10	7.23	7.32	7.00	6.87	7.68	7.21
11	8.22	9.20	8.71	9.90	7.75	8.75
12	7.49	10.25	8.28	7.70	8.38	8.41
13	6.68	7.71	6.96	7.36	6.28	6.99
14	5.71	6.73	7.31	7.47	5.93	6.62
15	-	-	-	-	-	-

ตารางที่ 6.10 ดอกเบี้ยประมวลหนี้ของวงแชร์ 50,000/30,000 บาท

งวด	ดอกเบี้ยประมวลหนี้ (%) ของวงแชร์ 50,000/30,000					
	การทดลอง ครั้งที่ 1	2	3	4	5	เฉลี่ย
1	-	-	-	-	-	-
2	15.30	16.48	16.87	16.90	13.26	15.74
3	12.53	13.07	12.99	11.81	11.40	12.35
4	11.45	12.04	11.32	10.94	11.53	11.45
5	9.62	9.28	11.45	11.91	9.78	10.41
6	10.65	10.68	9.92	8.66	8.91	9.76
7	10.89	9.83	10.50	8.76	8.74	9.74
8	8.62	9.78	8.27	9.65	8.57	8.97
9	6.77	8.37	9.25	8.24	8.25	8.17
10	8.52	7.68	7.41	8.00	7.30	7.77
11	8.75	8.19	7.04	8.96	6.55	7.89
12	-	-	-	-	-	-

6.3.3 การวิเคราะห์อัตราดอกเบี้ยเงินฝาก

จากการศึกษาได้นำค่าอัตราดอกเบี้ยเงินฝากจากการทดลองทั้งหมดมาเขียนสรุปได้ดังตารางที่ 6.11 ถึงตารางที่ 6.15 จะเห็นได้ว่าในงวดต้น ๆ ของทุกวงแชร์อัตราดอกเบี้ยเงินฝากจะมีค่าสูง โดยที่ในงวดที่ 3 จะมีค่าอัตราดอกเบี้ยเงินฝากประมาณ 12.0 % ถึง 13.0% แล้วค่อย ๆ เพิ่มขึ้นโดยในงวดที่ 5 จะมีค่าอัตราดอกเบี้ยเงินฝากประมาณ 15.0 % แล้วค่อย ๆ ลดต่ำลงตามงวดที่ผ่านไปจนกระทั่งงวดสุดท้ายจะมีค่าอัตราดอกเบี้ยเงินฝากประมาณ 8.0 % แต่ถ้าเปรียบเทียบแต่ละวงแชร์แล้วจะเห็นว่าวงแชร์ 20,000/10,000 บาท มีอัตราดอกเบี้ยเงินฝากโดยเฉลี่ยต่ำกว่าวงแชร์ 10,000/10,000 บาท และวงแชร์ 30,000/20,000 บาท มีอัตราดอกเบี้ยเงินฝากโดยเฉลี่ยแล้วต่ำกว่าวงแชร์ 20,000/20,000 บาท ทั้งนี้มีสาเหตุเนื่องมาจากอัตราดอกเบี้ยเงินฝากคำนวณได้จากจำนวนดอกเบี้ยประมูลแชร์ที่ได้รับทั้งหมดต่อจำนวนเงินลงทุนเฉลี่ย ตามระยะเวลาที่ลงทุนไป จะเห็นว่าทั้งจำนวนดอกเบี้ยประมูลแชร์ จำนวนเงินลงทุนเฉลี่ย และระยะเวลาที่ลงทุน มีอิทธิพลต่อความสูงต่ำของอัตราดอกเบี้ยเงินฝากร่วมกันดังนี้ ถ้าวางแชร์ 20,000/20,000 บาท และวงแชร์ 30,000/20,000 บาท ประมูลแชร์งวดเดียวกันด้วยดอกเบี้ยประมูลแชร์เท่ากัน วงแชร์ 30,000/20,000 บาท จะมีค่าเงินต้นเฉลี่ยสูงกว่าค่าเงินต้นเฉลี่ยของวงแชร์ 20,000/20,000 บาท เพราะในงวดแรกวงแชร์ 30,000/20,000 บาท ต้องจ่ายเงินวงแชร์ 20,000/20,000 บาท เป็นจำนวน 2 เท่า ดังนั้นอัตราดอกเบี้ยเงินฝากของวงแชร์ 30,000/20,000 บาท จึงต่ำกว่าของวงแชร์ 20,000/20,000 บาท และในทำนองเดียวกันที่ในงวดแรก วงแชร์ 20,000/10,000 บาท ต้องจ่ายเงินงวดแรกมากกว่าวงแชร์ 10,000/10,000 บาท แต่วงแชร์ 10,000/10,000 บาท มีจำนวนสมาชิกมากกว่าวงแชร์ 20,000/10,000 บาท ทำให้เมื่อประมูลแชร์ได้วงแชร์ 10,000/10,000 บาท จะได้รับเงินมากกว่าวงแชร์ 20,000/10,000 บาท แต่ก็ เป็นจำนวนไม่มาก เมื่อนำมาหาค่าเงินต้นเฉลี่ยปรากฏว่าวงแชร์ 20,000/10,000 บาท จะมีค่าเงินต้นเฉลี่ยสูงกว่าของวงแชร์ 10,000/10,000 บาท ดังนั้น วงแชร์ 20,000/10,000 บาท จึงมีค่าอัตราดอกเบี้ยเงินฝากโดยเฉลี่ยต่ำกว่าของวงแชร์ 10,000/10,000 บาท

ตารางที่ 6.11 อัตราดอกเบี้ยเงินฝากของวงแชร์ 10,000/10,000 บาท

งวด	อัตราดอกเบี้ยเงินฝาก (%) ของวงแชร์ 10,000/10,000					
	การทดลอง ครั้งที่ 1	2	3	4	5	เฉลี่ย
1	-	-	-	-	-	
2	-	-	-	-	-	
3	13.26	15.03	15.98	14.12	14.43	14.56
4	15.28	17.05	17.79	15.81	16.01	16.38
5	15.69	17.00	17.46	16.31	16.67	16.62
6	14.67	16.52	16.81	16.02	16.07	16.01
7	14.34	15.80	16.14	15.15	14.82	15.24
8	14.32	14.88	15.12	14.26	13.57	14.42
9	13.61	14.11	13.90	13.55	12.45	13.52
10	12.70	12.91	12.73	12.47	11.45	12.45
11	11.75	11.90	11.78	11.50	10.64	11.51
12	11.14	11.11	11.05	10.86	10.04	10.83
13	10.50	10.37	10.35	10.16	9.51	9.43
14	9.81	9.59	9.67	9.51	8.99	8.88

ตารางที่ 6.12 อัตราดอกเบี้ยเงินฝากของวงแชร์ 20,000/10,000 บาท

งวด	อัตราดอกเบี้ยเงินฝาก (%) ของวงแชร์ 20,000/10,000					
	การทดลอง ครั้งที่ 1	2	3	4	5	เฉลี่ย
1	-	-	-	-	-	-
2	-	-	-	-	-	-
3	13.23	15.03	12.20	14.27	14.43	12.97
4	15.39	17.05	14.47	16.26	14.64	15.16
5	15.90	15.24	15.06	16.45	14.70	15.46
6	15.03	14.31	14.21	15.49	13.91	14.58
7	73.76	13.13	13.11	14.36	13.20	13.49
8	12.59	12.22	12.11	13.35	12.17	12.48
9	11.76	11.48	11.31	12.32	11.28	11.62
10	10.89	10.62	10.49	11.38	10.48	10.76
11	10.12	9.98	9.82	10.57	9.88	10.06
12	9.57	9.43	9.29	10.00	9.41	9.53

ตารางที่ 6.13 อัตราดอกเบี้ยเงินฝากของวงแชร์ 20,000/20,000 บาท

งวด	อัตราดอกเบี้ยเงินฝาก (%) ของวงแชร์ 20,000/20,000					
	การทดลอง ครั้งที่ 1	2	3	4	5	เฉลี่ย
1	-	-	-	-	-	-
2	-	-	-	-	-	-
3	13.03	15.03	12.72	15.83	13.39	13.56
4	15.42	15.21	14.04	16.69	15.99	15.46
5	15.41	15.41	14.41	16.24	16.06	15.50
6	14.65	14.48	14.15	15.25	15.11	14.72
7	14.17	13.64	13.75	14.08	14.26	13.97
8	13.43	12.94	12.93	13.08	13.40	13.15
9	12.47	12.30	12.17	12.22	12.54	12.33
10	11.56	11.36	11.28	11.26	11.50	11.01
11	10.76	10.57	10.47	10.54	10.67	10.59
12	10.17	9.98	9.89	9.96	10.12	10.01
13	9.58	9.41	9.43	9.49	9.57	9.49
14	6.17	8.84	8.85	8.89	8.94	8.89
15	8.41	8.21	8.36	8.31	8.45	8.34

ตารางที่ 6.14 อัตราดอกเบี้ยเงินฝากของวงแชร์ 30,000/20,000 บาท

งวด	อัตราดอกเบี้ยเงินฝาก (%) ของวงแชร์ 30,000/20,000					
	การทดลอง ครั้งที่ 1	2	3	4	5	เฉลี่ย
1	-	-	-	-	-	-
2	-	-	-	-	-	-
3	11.41	11.25	11.12	11.14	10.98	11.17
4	13.22	12.82	13.38	12.95	12.86	13.04
5	13.28	13.40	13.46	13.22	13.30	13.33
6	12.51	12.79	12.81	12.73	12.96	12.75
7	11.66	11.75	11.81	11.68	11.91	11.76
8	10.98	10.88	10.91	10.89	10.96	10.92
9	10.25	10.18	10.14	10.08	10.17	10.16
10	9.59	9.50	9.49	9.42	9.49	9.49
11	9.01	8.95	8.92	8.86	8.96	8.98
12	8.58	8.63	8.54	8.58	8.51	8.56
13	8.13	8.39	8.16	8.15	8.13	8.19
14	7.68	7.98	7.73	7.75	7.66	7.75
15	7.22	7.56	7.37	7.40	7.22	7.35

ตารางที่ 6.15 อัตราดอกเบี้ยเงินฝากของวงแชร์ 50,000/30,000 บาท

งวด	อัตราดอกเบี้ยเงินฝาก (%) ของวงแชร์ 50,000/30,000 บาท					
	การทดลอง ครั้งที่					เฉลี่ย
	1	2	3	4	5	
1	-	-	-	-	-	-
2	-	-	-	-	-	-
3	14.06	15.22	15.57	15.48	12.08	14.47
4	15.75	16.80	16.90	16.21	13.93	15.96
5	15.44	16.34	16.34	15.75	14.21	15.61
6	14.48	15.09	15.58	15.19	13.51	14.76
7	13.85	14.29	14.56	13.93	12.66	13.85
8	13.21	13.43	13.71	12.96	11.89	13.03
9	12.27	12.63	12.68	12.22	11.19	12.19
10	11.27	11.77	11.91	11.41	10.52	11.37
11	10.63	10.96	11.05	10.69	9.85	10.63
12	10.09	10.32	10.28	10.16	9.19	10.01

6.3.4 การวิเคราะห์อัตราดอกเบี้ยเงินกู้

จากการทดลองทั้งหมดนี้ค่าอัตราดอกเบี้ยเงินกู้มาเขียนเป็นตารางได้ดังตารางที่ 6.16 ถึง 6.20 จะเห็นว่าลักษณะของอัตราดอกเบี้ยเงินกู้จะคล้อยตามอัตราดอกเบี้ยประมวลผล คือ ถ้างวดใดอัตราดอกเบี้ยประมวลผลมีค่าสูงอัตราดอกเบี้ยเงินกู้ก็จะมีค่าสูง แต่ถ้างวดใดดอกเบี้ยประมวลผลมีค่าต่ำอัตราดอกเบี้ยเงินกู้ก็จะต่ำตามไปด้วย และเนื่องจากดอกเบี้ยประมวลผลมีแนวโน้มต่ำลงตามงวดที่ผ่านไป ดังนั้นอัตราดอกเบี้ยเงินกู้จึงมีค่าสูงในงวดต้นประมาณ 30.0 % แล้วค่อย ๆ ลดต่ำลงตามงวดที่ผ่านไปจนกระทั่งถึงงวดรองสุดท้ายจะมีค่าอัตราดอกเบี้ยเงินกู้ประมาณ 9.0 %

ถ้าเปรียบเทียบอัตราดอกเบี้ยเงินกู้ของแต่ละวงชำระแล้วจะเห็นว่า มีลักษณะเช่นเดียวกันกับอัตราดอกเบี้ยเงินฝาก คือ อัตราดอกเบี้ยเงินกู้โดยเฉลี่ยของวงชำระ 10,000/10,000 บาท จะสูงกว่าของวงชำระ 20,000/10,000 บาท และอัตราดอกเบี้ยเงินกู้ของวงชำระ 20,000/20,000 บาท จะสูงกว่าอัตราดอกเบี้ยเงินกู้ของวงชำระ 30,000/20,000 บาท เพราะเงินลงทุนโดยเฉลี่ยของวงชำระ 10,000/10,000 บาท ต่ำกว่าของวงชำระ 20,000/10,000 บาท และเงินลงทุนเฉลี่ยของวงชำระ 20,000/20,000 บาท ต่ำกว่าเงินลงทุนเฉลี่ยของวงชำระ 30,000/20,000 บาท

ตารางที่ 6.16 อัตราดอกเบี้ยเงินกู้ของวงแชร์ 10,000/10,000 บาท

งวด	อัตราดอกเบี้ยเงินกู้ (%) ของวงแชร์ 10,000/10,000 บาท					
	การทดลอง ครั้งที่					เฉลี่ย
	1	2	3	4	5	
1	-	-	-	-	-	-
2	29.27	33.30	35.60	31.40	32.27	32.36
3	22.32	25.32	26.07	22.43	22.08	23.64
4	22.92	21.69	21.49	22.39	23.19	22.47
5	14.62	19.90	19.38	20.77	20.04	18.93
6	16.40	18.87	19.30	16.85	14.45	17.16
7	21.28	14.67	15.95	13.96	11.63	15.49
8	15.04	16.28	11.81	15.65	10.11	13.77
9	11.91	9.36	9.29	9.73	8.69	9.79
10	8.37	8.41	8.72	7.93	8.27	8.33
11	10.82	8.91	9.35	10.19	9.08	9.67
12	9.17	7.82	8.24	7.82	8.74	8.35
13	6.88	5.45	6.83	6.90	7.75	6.75
14	-	-	-	-	-	-

ตารางที่ 6.18 อัตราดอกเบี้ยเงินกู้ของวงแชร์ 20,000/20,000 บาท

งวด	อัตราดอกเบี้ยเงินกู้ (%) ของวงแชร์ 20,000/20,000 บาท					
	การทดลอง ครั้งที่ 1	2	3	4	5	เฉลี่ย
1	-	-	-	-	-	-
2	28.39	28.07	28.25	25.87	29.11	29.93
3	23.85	23.21	19.30	22.19	24.92	22.54
4	20.41	21.25	19.61	19.62	21.78	20.52
5	15.35	15.22	16.99	16.66	15.73	15.98
6	16.97	14.17	17.65	13.19	15.27	15.44
7	14.91	13.20	12.71	11.86	13.24	13.17
8	11.24	13.98	12.56	11.89	12.71	12.47
9	9.39	8.88	9.22	8.34	8.14	8.78
10	8.35	8.13	7.84	8.79	7.71	8.16
11	9.22	9.02	8.65	8.92	9.62	9.08
12	8.09	8.01	9.40	9.38	8.60	8.69
13	6.43	6.72	6.61	6.32	6.09	6.43
14	5.77	4.49	6.55	5.36	6.61	5.75
15	-	-	-	-	-	-

ตารางที่ 6.17 อัตราดอกเบี้ยเงินกู้ของวงแชร์ 20,000/10,000 บาท

งวด	อัตราดอกเบี้ยเงินกู้ (%) ของวงแชร์ 20,000/10,000 บาท					
	การทดลอง ครั้งที่ 1	2	3	4	5	เฉลี่ย
1	-	-	-	-	-	-
2	28.96	27.42	26.58	31.40	32.27	28.36
3	22.94	23.41	21.99	23.81	22.15	22.85
4	22.51	20.63	21.77	22.31	19.39	21.31
5	17.11	15.59	15.71	16.91	14.96	16.05
6	11.75	11.89	12.42	13.93	14.92	12.98
7	10.93	11.38	10.74	12.74	10.76	11.30
8	11.07	11.43	10.62	10.43	9.88	10.68
9	8.88	8.49	8.63	9.03	8.66	8.73
10	8.00	8.91	8.45	8.29	9.18	8.56
11	8.81	8.70	8.60	9.26	9.47	8.96
12	-	-	-	-	-	-

ตารางที่ 6.19 อัตราดอกเบี้ยเงินกู้ของวงแชร์ 30,000/20,000 บาท

งวด	อัตราดอกเบี้ยเงินกู้ (%) ของวงแชร์ 30,000/20,000 บาท					
	การทดลอง ครั้งที่ 1	2	3	4	5	เฉลี่ย
1	-	-	-	-	-	-
2	24.84	24.63	23.97	24.24	23.85	24.30
3	19.63	18.09	20.94	19.17	19.12	19.38
4	17.33	19.12	17.38	17.49	17.98	15.12
5	13.40	14.88	14.57	15.50	16.49	14.96
6	10.98	10.47	10.79	10.04	10.77	10.60
7	11.13	9.36	9.41	10.35	9.16	9.87
8	9.18	9.46	8.67	8.24	8.59	8.82
9	8.27	7.89	8.36	8.08	7.89	8.09
10	7.60	7.69	7.36	7.22	8.08	7.58
11	8.30	9.30	8.79	10.01	7.82	8.84
12	7.25	9.95	8.02	7.46	8.11	8.15
13	6.21	7.18	6.48	6.85	5.83	7.56
14	5.11	6.03	6.54	6.69	5.30	5.93
15	-	-	-	-	-	-

ตารางที่ 6.20 อัตราดอกเบี้ยเงินกู้ของวงแชร์ 50,000/30,000 บาท

งวด	อัตราดอกเบี้ยเงินกู้ (%) ของวงแชร์ 50,000/30,000 บาท					
	การทดลอง ครั้งที่ 1	2	3	4	5	เฉลี่ย
1	-	-	-	-	-	-
2	31.11	33.84	24.76	34.83	26.52	32.21
3	23.04	24.14	23.98	21.63	20.76	22.71
4	19.43	20.54	19.22	18.52	19.54	19.44
5	15.12	14.58	18.17	18.94	15.36	16.42
6	15.78	15.84	14.69	12.76	13.09	14.42
7	15.20	13.69	14.68	12.16	12.09	13.56
8	11.32	12.87	10.86	12.69	11.20	11.78
9	8.40	10.43	11.54	10.25	10.22	10.16
10	10.08	9.09	8.77	9.45	8.59	9.19
11	9.86	9.24	7.94	10.11	7.34	8.89
12	-	-	-	-	-	-

6.3.5 การวิเคราะห์ข้อมูลการเข้าร่วมวงแชร์

จากการทดลองทั้ง 5 ครั้งได้นำค่าดอกเบี้ยประมูลแชร์, อัตราดอกเบี้ยเงินฝากและอัตราดอกเบี้ยเงินกู้มาหาค่าเฉลี่ยของแต่ละวงแชร์ แล้วนำมาหาความสัมพันธ์ซึ่งกันและกัน โดยแสดงเป็นกราฟดังแสดงในรูปที่ 6.3 ถึงรูปที่ 6.7 ซึ่งจะเห็นได้ว่าจุดที่อัตราดอกเบี้ยเงินกู้และอัตราดอกเบี้ยเงินฝากเท่ากันมักจะอยู่ประมาณงวดที่ 5 ถึงงวดที่ 7 ซึ่งถ้าประมูลที่งวดก่อนหน้านี้จะมีอัตราดอกเบี้ยเงินกู้สูงกว่าอัตราดอกเบี้ยเงินฝาก และถ้าประมูลหลังงวดดังกล่าวจะมีอัตราดอกเบี้ยเงินฝากสูงกว่าอัตราดอกเบี้ยเงินกู้ ดังนั้นถ้ายังไม่มีควมจำเป็นต้องใช้เงินควรประมูลแชร์หลังจากจุดที่อัตราดอกเบี้ยเงินกู้เท่ากับอัตราดอกเบี้ยเงินฝาก ซึ่งแต่ละวงแชร์สามารถสรุปได้ดังนี้

จากรูปที่ 6.3 ซึ่งเป็นข้อมูลการเข้าร่วมวงแชร์ของวงแชร์ 10,000/10,000 บาท จะเห็นว่าควรประมูลแชร์ตั้งแต่งวดที่ 8 ถึงงวดที่ 10 ด้วยดอกเบี้ยประมูลแชร์ไม่เกิน 11.0 % เพราะหลังจากงวดที่ 10 ไปแล้วถึงแม้อัตราดอกเบี้ยเงินฝากจะยังคงมีค่าสูงกว่าอัตราดอกเบี้ยเงินกู้ แต่อัตราดอกเบี้ยเงินฝากหลังจากงวดที่ 10 ไปแล้วมีค่าต่ำกว่า 12.5 % ซึ่งเป็นอัตราดอกเบี้ยเงินฝากของธนาคาร จึงควรประมูลแชร์ให้ได้ก่อนงวดที่ 11 เพื่อนำเงินที่ประมูลได้ไปฝากธนาคารจะให้อัตราผลตอบแทนดีกว่าลงทุนในวงแชร์ต่อไป แต่ถ้ามีความจำเป็นต้องประมูลแชร์ให้ได้ก็ควรประมูลแชร์ ตั้งแต่งวดที่ 6 เป็นต้นไป ด้วยดอกเบี้ยประมูลแชร์ไม่เกิน 12.00 % เพราะอัตราดอกเบี้ยเงินกู้จากวงแชร์จะต่ำกว่า 17.5 % ซึ่งเป็นอัตราดอกเบี้ยเงินกู้ของธนาคาร และในทำนองเดียวกันวงแชร์อื่นสามารถสรุปได้ดังนี้

วงแชร์ 20,000/10,000 บาท ควรประมูลที่งวดที่ 7 ถึงงวดที่ 8 ด้วยดอกเบี้ยไม่เกิน 9.0 % ถ้าจำเป็นต้องกู้จากวงแชร์ควรประมูลตั้งแต่งวดที่ 5 เป็นต้นไป ด้วยดอกเบี้ยประมูลแชร์ไม่เกิน 11.20 %

วงแชร์ 20,000/20,000 บาท ควรประมูลที่งวดที่ 7 และ 8 ด้วยดอกเบี้ยประมูลแชร์ไม่เกิน 10.6 % ถ้ามีความจำเป็นต้องกู้จากวงแชร์ควรประมูลตั้งแต่งวดที่ 5 เป็นต้นไป ด้วยดอกเบี้ยประมูลแชร์ไม่เกิน 11.60 %

วงแชร์ 30,000/20,000 บาท ควรประมูลที่งวดที่ 6 ด้วยดอกเบี้ยประมูลแชร์

ไม่เกิน % ถ้าจำเป็นต้องกู้จากวงแชร์ควรประมูลตั้งแต่งวดที่ 4 เป็นต้นไปด้วย ดอกเบี้ย
 ประมูลแชร์ไม่เกิน 12.3 %

วงแชร์ 50,000/30,000 บาท ควรประมูลตั้งแต่งวดที่ 6 ถึงงวดที่ 8 ด้วยดอกเบี้ย
 ประมูลแชร์ไม่เกิน 9.5 % ถ้าจำเป็นต้องกู้จากวงแชร์ควรประมูลตั้งแต่งวดที่ 5 เป็นต้นไป ด้วย
 ดอกเบี้ยประมูลแชร์ไม่เกิน 10.5 %

6.4 สรุปและวิจารณ์

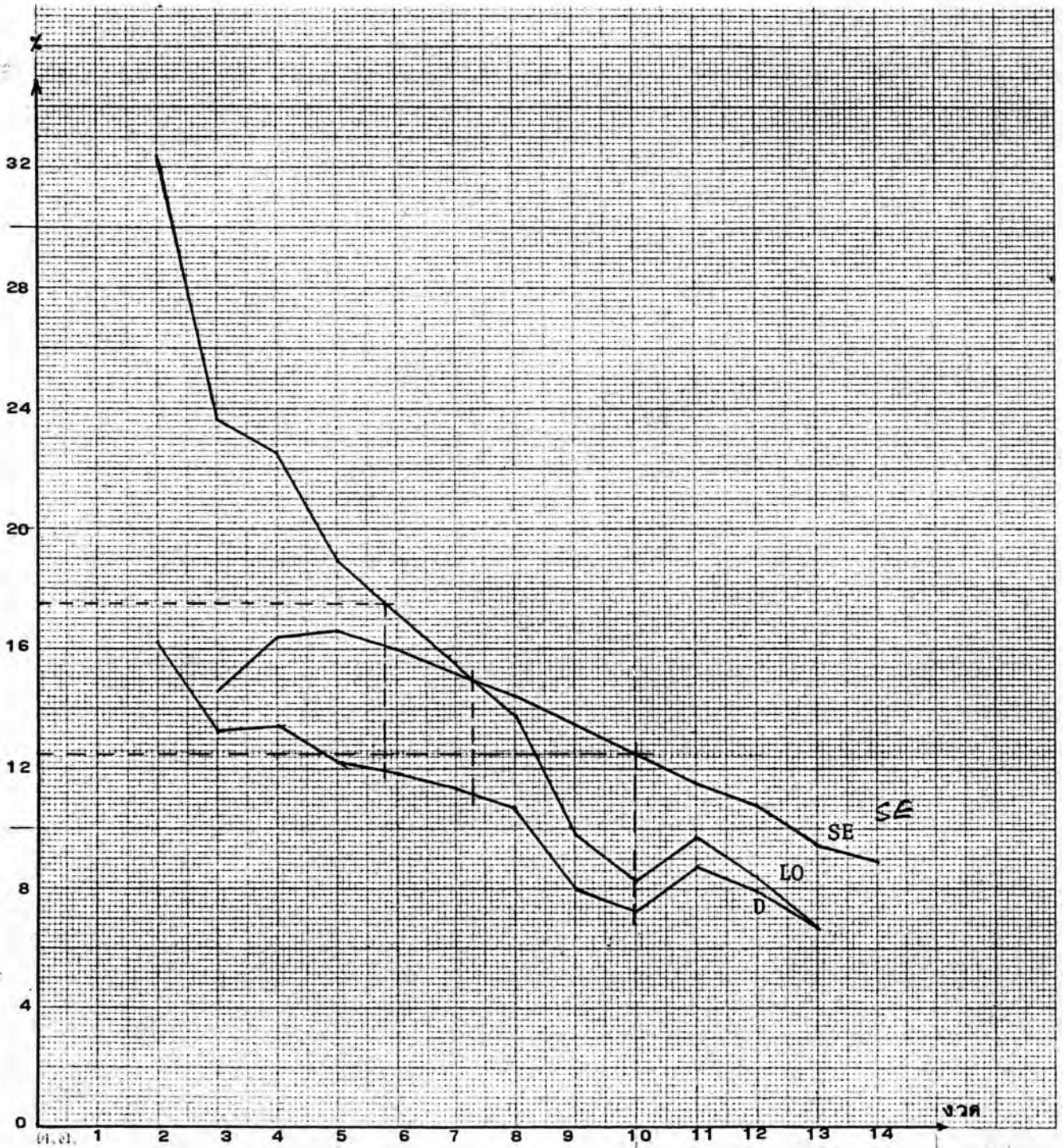
จากการทดลองใช้สถานการณ์จำลองด้วย โปรแกรมคอมพิวเตอร์ 2 รูปแบบ ๆ ละ 2
 เดือนไซ เป็นจำนวนเดือนไซละ 5 ครั้ง สรุปได้ว่าการเข้าร่วมวงแชร์ โดยการจำกัดดอกเบี้ย
 ประมูลแชร์สูงสุดของแต่ละงวดไว้ เป็นวิธีการเข้าร่วมวงแชร์ที่ให้อัตราผลตอบแทนสูงสุด คือ
 ประมาณ 16.0 % ซึ่งมีความมากกว่าอัตราดอกเบี้ยเงินฝากของธนาคาร และใกล้เคียงกับดอกเบี้ย
 เงินฝากของบริษัทเงินทุน

โดยทั่วไปแล้วดอกเบี้ยประมูลแชร์จะมีค่าสูงในงวดต้น ๆ แล้วค่อย ๆ ลดค่าลงตาม
 งวดที่ผ่านไป ดอกเบี้ยเงินกู้และดอกเบี้ยเงินฝากก็เช่นเดียวกัน ดังนั้นถ้ายังไม่มีความจำเป็นต้อง
 กู้เงินจากวงแชร์ควรจะไปประมูลที่งวดที่ 6 ถึง 8 และประมูลด้วยดอกเบี้ยประมูลแชร์ไม่เกิน
 10.0 % เพราะถ้าประมูลแชร์ในช่วงนี้จะมีอัตราดอกเบี้ยเงินฝากสูงกว่าอัตราดอกเบี้ยเงินกู้
 และอัตราดอกเบี้ยเงินฝากจะมีค่าสูงกว่า 12.5 % ซึ่งเป็นอัตราดอกเบี้ยเงินฝากของธนาคาร
 ถ้ามีความจำเป็นต้องกู้จากวงแชร์ควรประมูลตั้งแต่งวดที่ 5 เป็นต้นไป ด้วยอัตราดอกเบี้ยประมูล
 แชร์ไม่เกิน 11.5 % เพื่อที่อัตราดอกเบี้ยเงินกู้จากวงแชร์จะได้มีค่าต่ำกว่า 17.5 % ซึ่งเป็น
 อัตราดอกเบี้ยเงินกู้ของธนาคาร

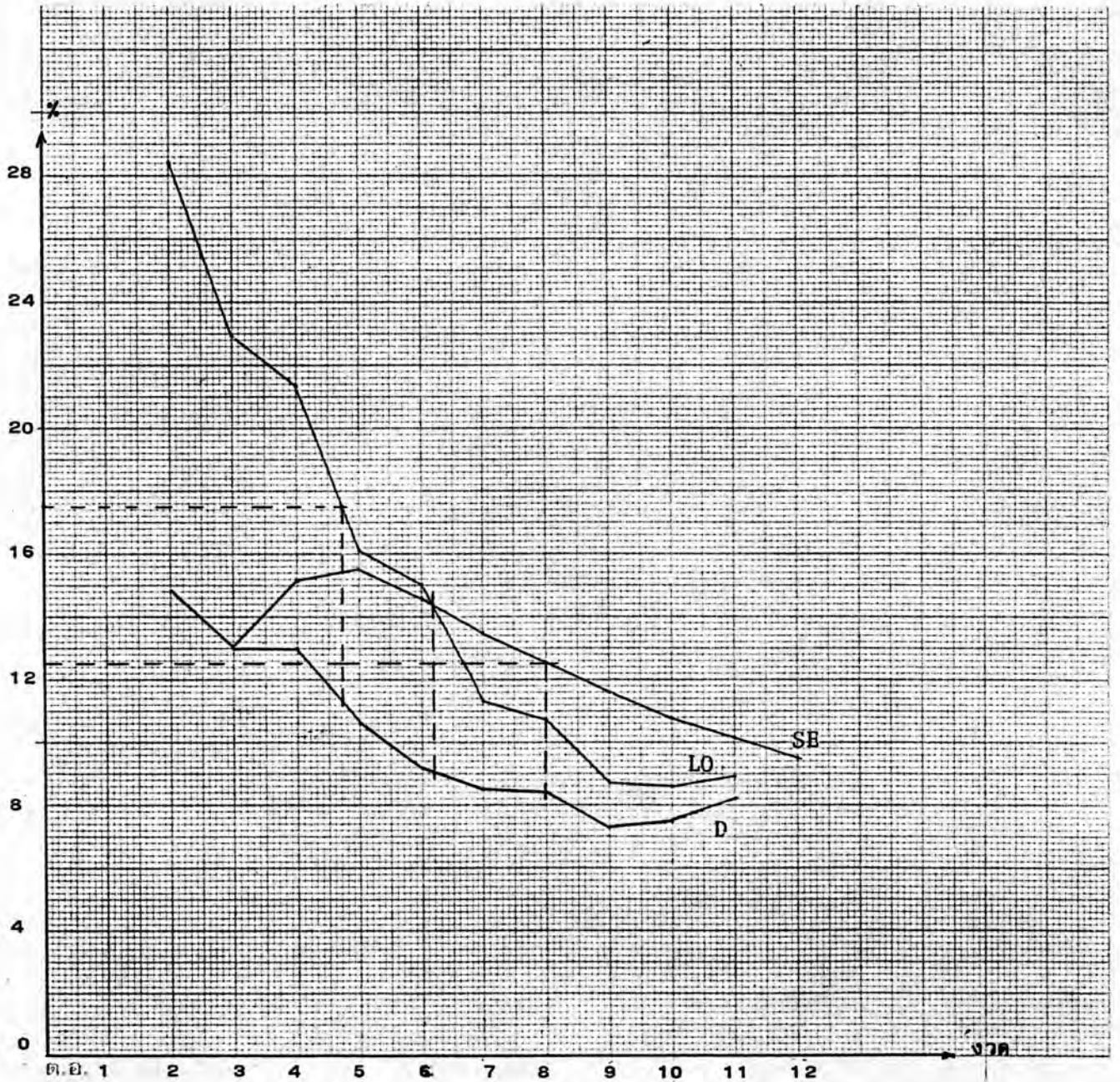
จากรูปที่ 5.16 ถึงรูปที่ 5.18 และรูปที่ 6.3 จะเห็นว่า ผลจากการเข้าร่วมวงแชร์
 จากสถานการณ์จำลองที่เป็นโปรแกรมคอมพิวเตอร์นี้ มีลักษณะใกล้เคียงกับผลจากการเข้าร่วม
 วงแชร์จริงทั้งอัตราดอกเบี้ยเงินกู้, อัตราดอกเบี้ยเงินฝาก และอัตราดอกเบี้ยเงินกู้ จึงกล่าว
 ได้ว่ารูปแบบปัญหาของสถานการณ์จำลองที่เป็นโปรแกรมคอมพิวเตอร์นี้มีรูปแบบปัญหาจริง

จะเห็นได้ว่าการเข้าร่วมวงแชร์ เป็นการลงทุนที่น่าสนใจเพราะให้อัตราผลตอบแทนสูง
เมื่อยังไม่มีค่าใช้จ่ายเป็นดอกเบี้ยเงินก็สามารถลงทุนในวงแชร์เพื่อกินดอกเบี้ยได้เรื่อย ๆ และถ้า
เมื่อใดมีความจำเป็นต้องใช้เงินก็สามารถประมูลแชร์ได้โดยสะดวก แต่เมื่อพิจารณาในแง่ของ
ความเสี่ยงแล้วการเข้าร่วมวงแชร์อาจจะมีความเสี่ยงสูงกว่าการฝากเงินไว้ในธนาคาร แต่ถ้า
พยายามเลือกเข้าร่วมวงแชร์กับผู้ก่อตั้งวงแชร์ที่ไว้ใจได้ก็จะเป็นการลดความเสี่ยงลงได้มาก
นอกจากนี้การกู้ยืมจากวงแชร์สามารถทำได้โดยง่าย และสามารถผ่อนชำระเป็นงวด ๆ ได้

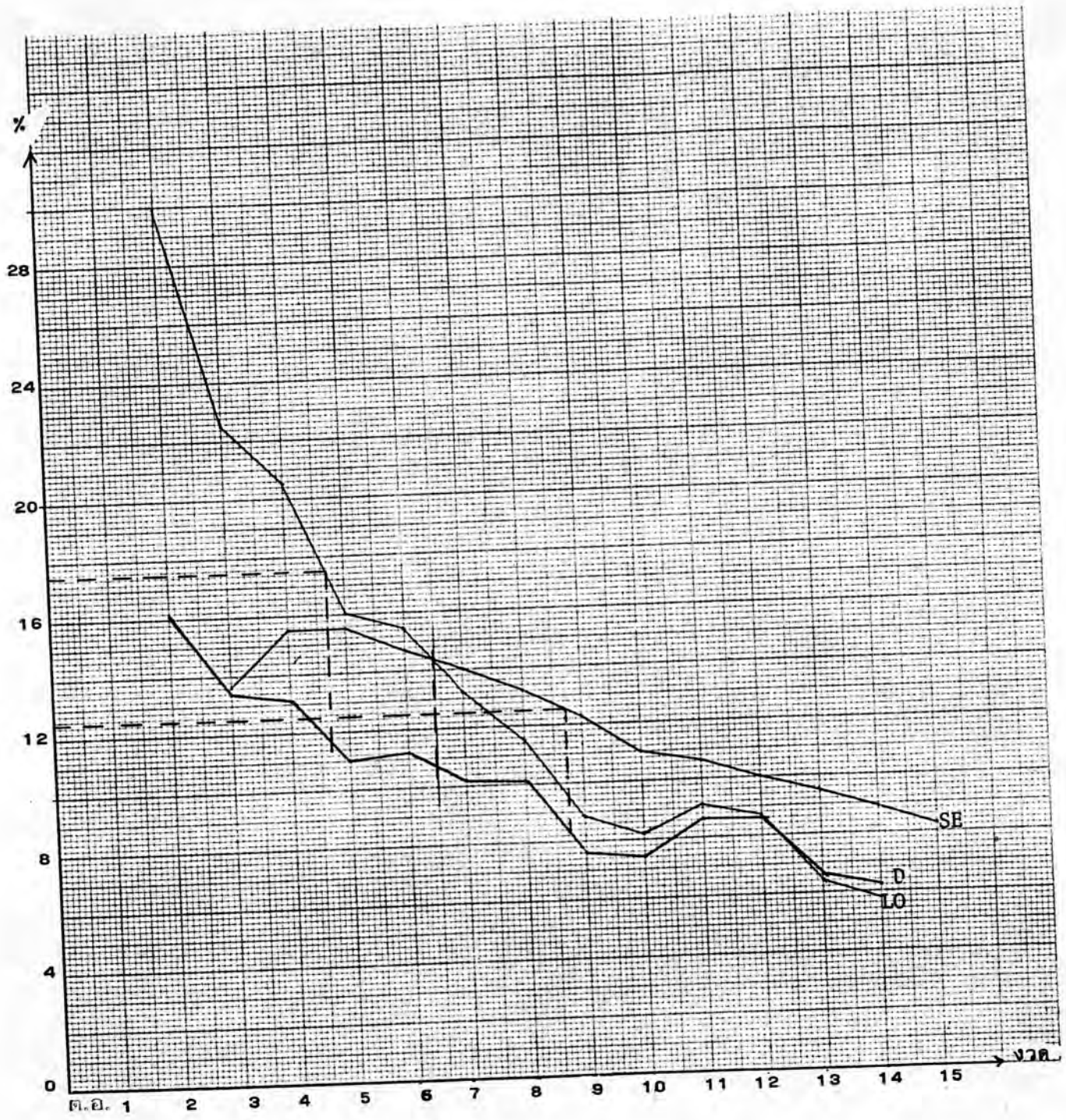
รูปที่ 6.3 ข้อมูลโดยเฉลี่ยของวงแหวน 10,000/10,000 บาท



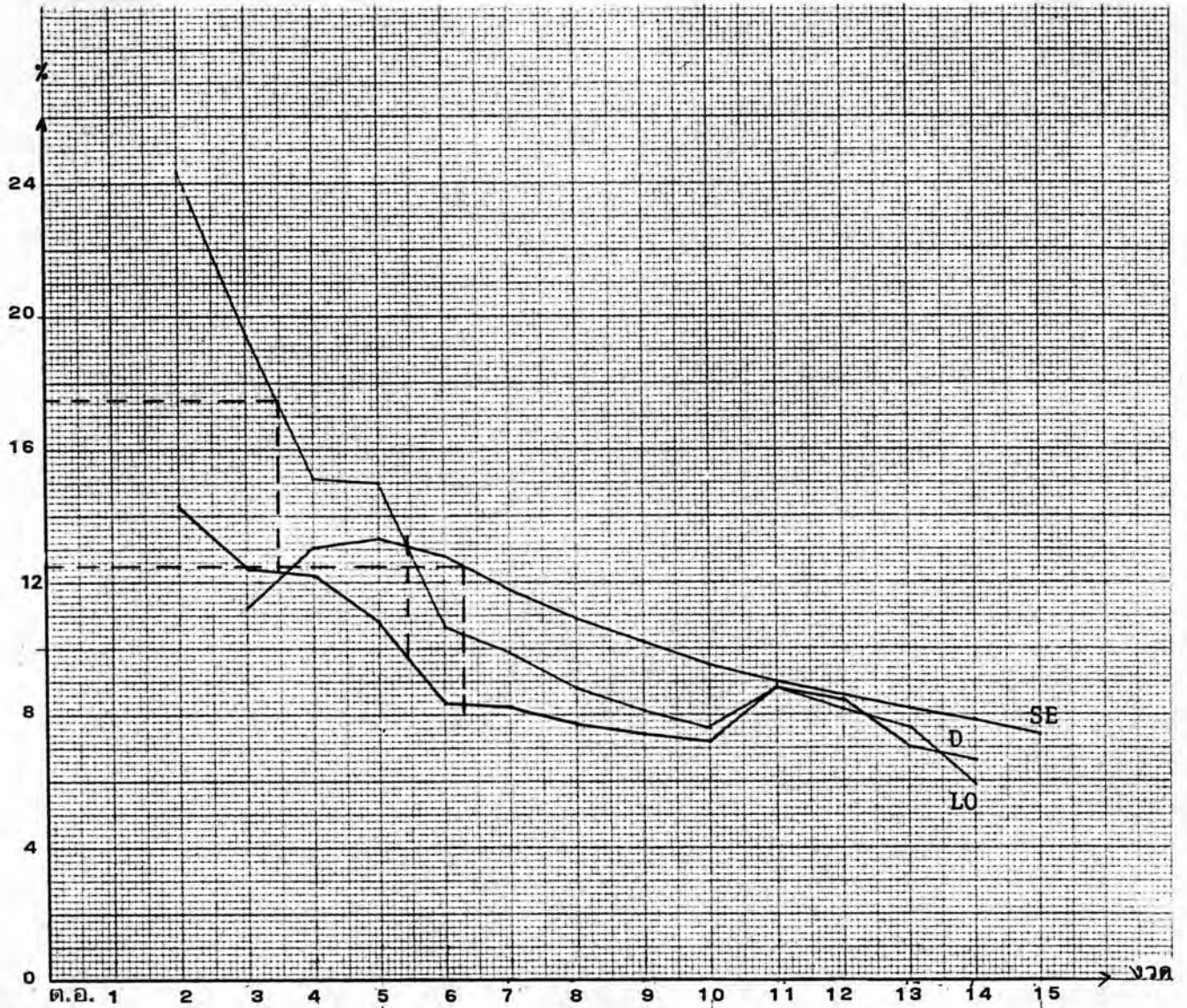
รูปที่ 6.4 ข้อมูลโดยเฉลี่ยของวงแหวน 20,000/10,000 บาท



รูปที่ 6.5 ข้อมูลโดยเฉลี่ยของวงแหวน 20,000/20,000 บาท



รูปที่ 6.6 ข้อมูลโดยเฉลี่ยของวงแหวน 30,000/20,000 บาท



รูปที่ 6.7 ข้อมูลโดยเฉลี่ยของวงแหวน 50,000/30,000 บาท

