

ศูนย์ประสานการพัฒนาชนบทระดับจังหวัด (ศปช.จ.)

ความเป็นมา

การพัฒนาชนบทแนวใหม่ตามระบบ กชช. ได้ปรับปรุงการบริหารการพัฒนาชนบทในด้านการจัดระบบการบริหารและองค์การรับผิดชอบชั้นใหม่ เพื่อให้มีเอกภาพ มีการฉีกกำลังและประสานงานระหว่างหน่วยงานที่เกี่ยวข้องกับการพัฒนาชนบททุกระดับ แต่การบริหารงานพัฒนาชนบทตามแนวใหม่นี้ก็ยังมีปัญหาอุปสรรคในด้านประสิทธิภาพในแต่ละระดับของการบริหาร ทำให้การพัฒนาชนบทประสบผลสำเร็จน้อยกว่าที่ควร ซึ่งศูนย์ประสานการพัฒนาชนบทแห่งชาติ (ศปช.) สำนักงานคณะกรรมการพัฒนาการเศรษฐกิจและสังคมแห่งชาติร่วมกับสถาบันวิจัยเพื่อการพัฒนาประเทศไทย ได้ร่วมกันศึกษาและเสนอแนวทางในการปรับปรุงการบริหารการพัฒนาชนบทรวม 8 ประการต่อ กชช. ในการประชุมครั้งที่ 2/2529¹ เมื่อวันที่ 24 กรกฎาคม 2529 ดังนี้ 2

1. การปรับปรุงโครงสร้างการบริหารการพัฒนาชนบท
2. การปรับปรุงขั้นตอนและปฏิทินการปฏิบัติงานการพัฒนาชนบทระบบ กชช.
3. การปรับปรุงการกระจายอำนาจในการพัฒนาชนบทให้แก่จังหวัด
4. การปรับปรุงคู่มือการบริหารงานพัฒนาชนบทระบบ กชช.
5. การปรับปรุงระบบการบริหารข้อมูลเพื่อการพัฒนาชนบทระบบ กชช.
6. การปรับปรุงการพัฒนาทักษะของบุคลากรในการบริหารงานพัฒนาชนบท
7. การปรับปรุงการประชาสัมพันธ์เพื่อการพัฒนาชนบท
8. การปรับปรุงการดำเนินโครงการในระดับหมู่บ้าน และการมีส่วนร่วมของประชาชนในการพัฒนาชนบทระบบ กชช.

กชช. ได้เห็นชอบกับข้อเสนอเพื่อปรับปรุงการบริหารการพัฒนาชนบท ที่สามารถทำได้ในระยะสั้น 3 ประการ คือ

¹กระทรวงมหาดไทย, สำนักนโยบายและแผนมหาดไทย, "รายงานการประชุมคณะกรรมการพัฒนาชนบทแห่งชาติ, ครั้งที่ 2/2529," 24 กรกฎาคม 2529.

²สถาบันวิจัยเพื่อการพัฒนาประเทศไทย, รายงานผลการศึกษาเรื่อง ระบบบริหารการพัฒนาชนบท, หน้า 1-12.

1. การปรับปรุงโครงสร้างและเพิ่มประสิทธิภาพขององค์กรบริหารระดับจังหวัด
2. การเพิ่มประสิทธิภาพและลดความซ้ำซ้อนของการฝึกอบรม
3. การพัฒนาการใช้สื่อประชาสัมพันธ์เพื่อการพัฒนาชนบท โดยเน้นกลุ่มประชาชนให้
มากขึ้น

สำหรับรายละเอียดในการปรับปรุงโครงสร้างและเพิ่มประสิทธิภาพขององค์กรบริหารระดับจังหวัดตามระบบบริหารการพัฒนาชนบท มีหลักการการดำเนินงาน ดังนี้

1. ให้ปรับปรุงโครงสร้างและองค์ประกอบของคณะกรรมการระดับจังหวัด คือ กทจ. และ อทช. ให้สอดคล้องและเหมาะสมกับแนวการบริหารการพัฒนาชนบทในช่วงแผนพัฒนาฯ ฉบับที่ 6 ที่เปลี่ยนแปลงไป เช่น มีหน่วยงานเข้าร่วมในการพัฒนาชนบทมากขึ้น คือ กระทรวงอุตสาหกรรม และกระทรวงพาณิชย์ รวมทั้งหน่วยงานใน 4 กระทรวงหลักเดิมที่เพิ่มเข้ามาในกรอบการประสานแผนพัฒนาชนบท

2. ให้จังหวัดระดมบุคลากร วัสดุและงบประมาณของหน่วยงานที่เกี่ยวข้องมาช่วยเหลือการดำเนินงานของสำนักงานจังหวัด โดยจัดให้มีรูปแบบการทำงานเป็น "ศูนย์ประสานการพัฒนาชนระดับจังหวัด (สพช.จ.)" เพื่อเป็นองค์กรกลางช่วยเหลือการปฏิบัติหน้าที่ขององค์กรประสานงานระดับจังหวัด ส่วนในระดับอำเภออาจให้มีการทดลองดำเนินการได้เช่นเดียวกับในระดับจังหวัด ซึ่งหลักการปรับปรุงการบริหารการพัฒนาชนบทดังกล่าว กทช. ได้เห็นชอบในการประชุมครั้งที่ 3/2529 เมื่อวันที่ 5 พฤศจิกายน 2529 และมอบหมายให้คณะกรรมการแผนพัฒนาระดับภูมิภาคและท้องถิ่นเป็นผู้รับผิดชอบไปดำเนินการให้เป็นผลต่อไป

โครงสร้างและหน้าที่ความรับผิดชอบ

ปลัดกระทรวงมหาดไทย ประธานอนุกรรมการแผนพัฒนาระดับภูมิภาคและท้องถิ่น ได้มีหนังสือด่วนมาก ที่ มท 0306/ว 174 ลงวันที่ 10 กุมภาพันธ์ 2530 สั่งการให้ผู้ว่าราชการจังหวัดทุกจังหวัดจัดตั้ง สพช.จ.³ โดยมีสาระสำคัญ ดังนี้

³ กระทรวงมหาดไทย, สำนักนโยบายและแผนมหาดไทย, "โครงสร้าง บทบาท หน้าที่ และความรับผิดชอบของศูนย์ประสานการพัฒนาชนบทระดับจังหวัด" (ม.ป.ท., 2530), หน้า 1-6. (อัสสึนา)

1. หลักการและเหตุผล

ถึงแม้ว่าในปัจจุบันจะมีคณะกรรมการที่ทำหน้าที่ในการกำหนดนโยบาย แนวทางและวิธีปฏิบัติงานการพัฒนาชนบทในระดับจังหวัด ตามระเบียบสำนักนายกรัฐมนตรีว่าด้วยการบริหารการพัฒนาชนบท พ.ศ. 2524 ซึ่งได้แก่ กพจ. และ อกช. โดยมีสมาชิกจากหลายหน่วยงานที่เกี่ยวข้องเป็นองค์ประกอบของ กพจ. และ อกช. แล้วก็ตาม แต่เนื่องจากสมาชิกของ กพจ. และ อกช. เป็นเพียงผู้แทนกระทรวงหรือผู้แทนของหน่วยงานในระดับผู้บริหารที่จะเข้าไปร่วมประชุมประสานงานเป็นครั้งคราวเท่านั้น ยิ่งขาดกลุ่มเจ้าหน้าที่ผู้ปฏิบัติงานร่วมกันในลักษณะศูนย์รวมของการพัฒนาชนบทในจังหวัด ทำให้การดำเนินการของ กพจ. และ อกช. ยังไม่บรรลุเจตนารมณ์ของการจัดตั้งคณะกรรมการเพื่อประสานการพัฒนาชนบทในจังหวัด เป็นผลให้เกิดปัญหาต่าง ๆ เช่น

1. กรอบนโยบายประจำปีของจังหวัดและแผนพัฒนาชนบทประจำปีของจังหวัดยังไม่มีลักษณะเป็นการประสานแผนงานและโครงการพัฒนาชนบททั้งของรัฐบาลและเอกชนอย่างแท้จริง

2. การบริหารแผนพัฒนาชนบทระดับจังหวัด เช่น การฝึกอบรม การติดตามประเมินผล การบริหารข้อมูล และการประชาสัมพันธ์การพัฒนาชนบท ไม่ได้ผนึกกำลังความคิดและประสานการดำเนินงานของหน่วยงานระดับจังหวัดกันอย่างจริงจัง เพื่อร่วมกันพัฒนาและแก้ไขปัญหาของจังหวัด

3. สำนักงานจังหวัดซึ่งมีภารกิจงานประจำอยู่มาก และจะต้องเป็นฝ่ายเลขานุการของ กพจ. และ อกช. ทั้ง 2 คณะ จัดเตรียมวาระการประชุม การศึกษา วิเคราะห์ และเตรียมรายละเอียดต่าง ๆ ให้คณะกรรมการพิจารณา ซึ่งภารกิจและอัตรากำลังไม่สอดคล้องกันเป็นผลให้ไม่เป็นจุดประสานงานที่แท้จริง เนื่องจากหน่วยงานต่าง ๆ ที่เกี่ยวข้องกับการพัฒนาชนบทในจังหวัดมีส่วนร่วมน้อย

ดังนั้น เพื่อให้การดำเนินงานของ กพจ. และ อกช. มีประสิทธิภาพ เป็นไปตามเจตนารมณ์ของ กชช. จึงเห็นสมควรจัดตั้ง สปช.จ. ตามมติของ กชช. เพื่อให้เป็นศูนย์กลางช่วยเหลือการปฏิบัติงานของ กพจ. และ อกช. โดยการจัดตั้ง สปช.จ. นี้เพื่อระดมสรรพกำลังทั้งบุคลากร วัสดุ และงบประมาณของหน่วยงานที่เกี่ยวข้องกับการพัฒนาชนบทมาช่วยเหลือ กพจ. และ อกช. ให้สามารถบริหารงานพัฒนาชนบทระดับจังหวัดให้เป็นไปตามวัตถุประสงค์ที่กำหนดไว้ได้ดียิ่งขึ้น

2. โครงสร้าง



สปช.จ. มีโครงสร้างดังนี้ (แผนกมี 2)

2.1 ฝ่ายอำนวยการ

- | | | |
|-------|--|---------------------------|
| 2.1.1 | รองผู้อำนวยการจังหวัด | เป็นผู้อำนวยการศูนย์ |
| 2.1.2 | หัวหน้าสำนักงานจังหวัด | เป็นเลขานุการศูนย์ |
| 2.1.3 | หัวหน้าฝ่ายแผนและโครงการ
ของสำนักงานจังหวัด | เป็นผู้ช่วยเลขานุการศูนย์ |

2.2 คณะทำงานมี 5 คณะ คือ

- 2.2.1 คณะทำงานประสานการจัดทำแผนพัฒนาชนบทระดับจังหวัด
- 2.2.2 คณะทำงานบริหารและประสานการฝึกอบรม
- 2.2.3 คณะทำงานบริหารข้อมูล
- 2.2.4 คณะทำงานติดตามและประเมินผลโครงการพัฒนาชนบท
- 2.2.5 คณะทำงานประชาสัมพันธ์การพัฒนาชนบท

ในแต่ละคณะทำงานให้แต่งตั้งผู้รับผิดชอบ เป็นผู้ทำงานตามดุลยพินิจของ

กพจ. ดังนี้

หัวหน้าคณะทำงาน ให้แต่งตั้งจากผู้แทนของกระทรวงหลักในระดับจังหวัด
ผู้ทำงาน ให้แต่งตั้งจากเจ้าหน้าที่ระดับปฏิบัติการของหน่วยงานต่าง ๆ

ที่มีอยู่ในจังหวัด

ฝ่ายเลขานุการ ให้แต่งตั้งจากเจ้าหน้าที่ฝ่ายแผนของกระทรวงหลัก
ร่วมกับเจ้าหน้าที่ของสำนักงานจังหวัด

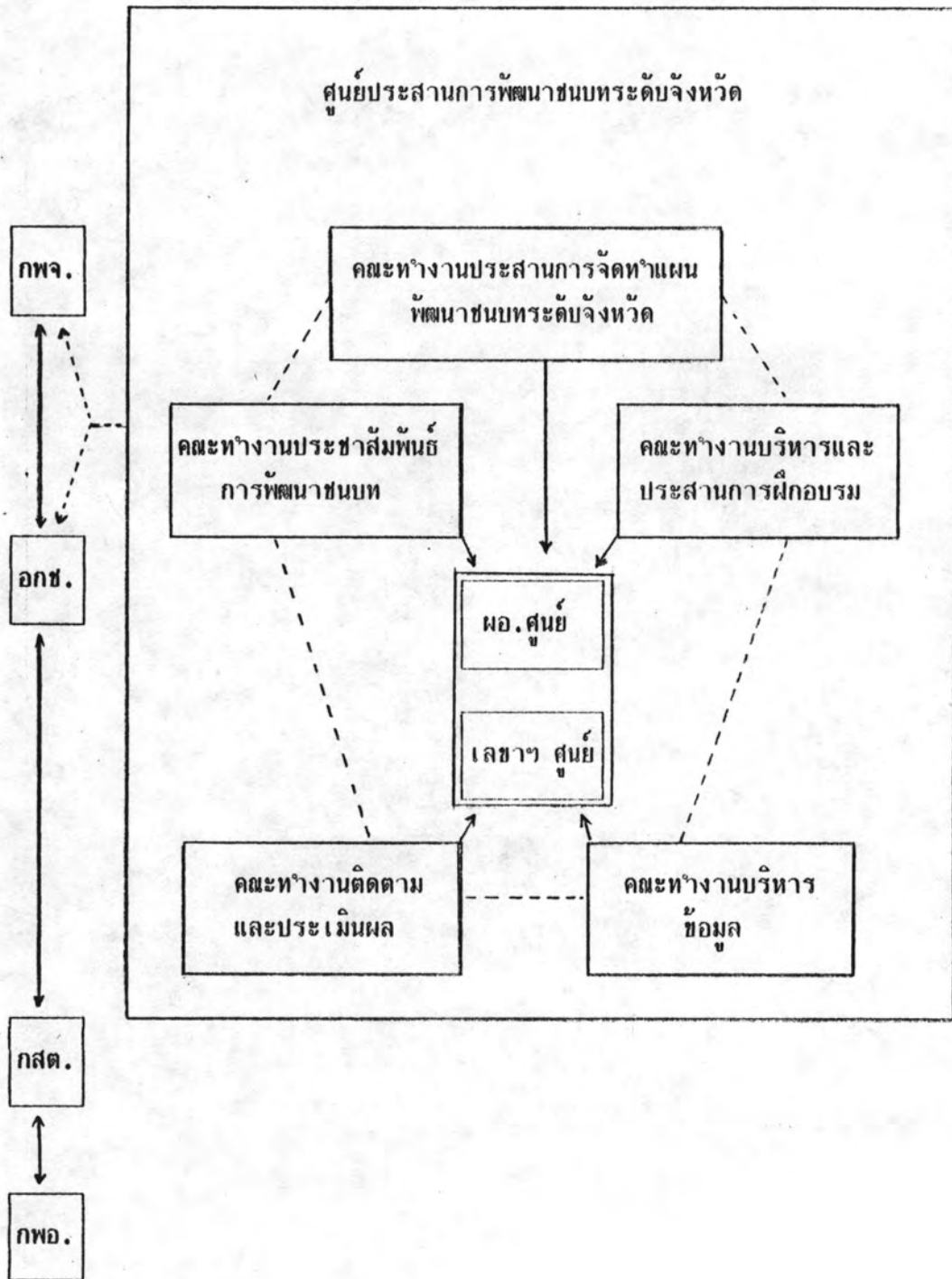
3. บทบาท หน้าที่และความรับผิดชอบ

3.1 บทบาท ให้ สปช.จ. มีบทบาทเป็นฝ่ายเลขานุการของ อกช. และ กพจ.

3.2 หน้าที่และความรับผิดชอบ สปช.จ. มีหน้าที่ในการรวบรวม และประมวล
สรุปประเด็นสำคัญเกี่ยวกับการสั่งการและข้อชี้แจงจากกระทรวง คณะอนุกรรมการต่าง ๆ ของ
อกช. และองค์กรอื่น ๆ ที่เกี่ยวข้องกับงานพัฒนาชนบท ในส่วนที่เกี่ยวข้องกับการดำเนินการของ
จังหวัด รวมทั้งให้ข้อคิดเห็นและข้อเสนอแนะประกอบกับข้อมูลต่าง ๆ เพื่อประกอบการพิจารณา
ของ อกช. และ กพจ. โดยรับผิดชอบในด้านการประสานงานระหว่างคณะทำงานภายใน สปช.จ.
หรือประสานงานกับคณะทำงานอื่นที่เกี่ยวข้องซึ่ง อกช. ได้แต่งตั้งไว้เดิม หรือประสานงานกับ

แผนภูมิที่ 2

โครงสร้างของศูนย์ประสานการพัฒนาชนบทระดับจังหวัด



หน่วยงานอื่นที่เกี่ยวข้อง เพื่อนำข้อมูลมาปฏิบัติงานในรายละเอียดที่เกี่ยวข้องกับการพัฒนาชนบท ตามที่ อภช. หรือ กพจ. สั่งการ 5 เรื่อง คือ

1. การจัดทำแผนพัฒนาชนบทระดับจังหวัด และแผนปฏิบัติการประจำปี
ของจังหวัด
2. การบริหารและประสานการฝึกอบรมเพื่อการพัฒนาชนบทในระดับ
จังหวัด
3. การบริหารข้อมูล และการให้บริการข้อมูลเพื่อใช้ประโยชน์ในการ
ดำเนินการพัฒนาชนบทของจังหวัด
4. การติดตามและประเมินผลการดำเนินโครงการและผลกระทบของ
โครงการ
5. การประชาสัมพันธ์งานพัฒนาชนบทของจังหวัด

ทั้งนี้ โดยให้มอบหมายความรับผิดชอบในการปฏิบัติงานในแต่ละเรื่อง ให้แต่ละคณะ
ทำงานทั้ง 5 คณะทำงานของ สปช.จ. เป็นผู้รับผิดชอบ

การดำเนินงาน

หลังจากที่กระทรวงมหาดไทยในฐานะฝ่ายเลขานุการของคณะอนุกรรมการแผนพัฒนา
ระดับภูมิภาคและท้องถิ่น ได้สั่งการให้จังหวัดดำเนินการจัดตั้ง สปช.จ. แล้วมีผลการดำเนินงาน⁴
คือ

1. การจัดตั้ง สปช.จ. ขณะนี้ทุกจังหวัดได้จัดตั้ง สปช.จ. ครบทุกจังหวัดแล้ว
2. การตรวจและติดตามการจัดตั้ง สปช.จ. ของผู้ตรวจราชการกระทรวงมหาดไทย

พบว่า

2.1 ขาดงบประมาณในการบริหารงาน ต้องเจียดจ่ายจากงบประมาณของ
สำนักงานจังหวัดซึ่งไม่พออยู่แล้ว ทำให้การปฏิบัติงานของ สปช.จ. ไม่มีประสิทธิภาพเท่าที่ควร

2.2 ปัญหาเรื่องอัตรากำลังของ สปช.จ. เนื่องจากเจ้าหน้าที่ที่ปฏิบัติงานใน
สปช.จ. แต่งตั้งจากหน่วยงานของกระทรวงหลักในจังหวัด ซึ่งมีการกิจประจำที่ต้องปฏิบัติอยู่แล้ว
ทำให้การปฏิบัติงานไม่มีประสิทธิภาพเท่าที่ควร อีกทั้งเจ้าหน้าที่ยังขาดความเข้าใจใน

⁴ กระทรวงมหาดไทย, สำนักนโยบายและแผนมหาดไทย, "รายงานการประชุม
คณะอนุกรรมการแผนพัฒนาระดับภูมิภาคและท้องถิ่น, ครั้งที่ 4/2530," 24 ธันวาคม 2530.

วัตถุประสงค์และแนวทางการดำเนินงานของ ศปช.จ. และหัวหน้าส่วนราชการที่เกี่ยวข้องยังไม่ให้ความสำคัญและให้ความร่วมมือกับ ศปช.จ.อย่างเต็มที่

2.3 ปัญหาเรื่องความซ้ำซ้อนขององค์กรในการปฏิบัติงานระหว่างอกช. กับ ศปช.จ. ซึ่งมีความซ้ำซ้อนกันทั้งในเรื่องอำนาจหน้าที่และตัวบุคคล

2.4 ปัญหาเรื่องสถานที่ปฏิบัติงานของ ศปช.จ. ที่ยังไม่มีสถานที่ตั้งของ ศปช.จ. อย่างแน่นอนและถาวร ทำให้การปฏิบัติงานไม่คล่องตัว

3. ผลการปฏิบัติงาน จากการตรวจสอบเอกสารที่จังหวัดรายงานผลการปฏิบัติงานของ ศปช.จ. ให้กระทรวงมหาดไทยและการสอบถามจากเจ้าหน้าที่ฝ่ายเลขานุการคณะกรรมการแผนพัฒนาในระดับภูมิภาคและท้องถิ่น พบว่า ผลการปฏิบัติงานของ ศปช.จ. ยังไม่มีผลความก้าวหน้าเท่าที่ควร ส่วนใหญ่จะมีผลการปฏิบัติงานด้านการจัดทำแผนพัฒนาชนบทระดับจังหวัด และการจัดทำแผนปฏิบัติการเพื่อประสาน โครงการฝึกอบรมเพื่อการพัฒนาชนบทระดับจังหวัด ซึ่งเป็นเรื่องที่คณะกรรมการแผนในระดับภูมิภาคและท้องถิ่น ได้เร่งรัดให้ดำเนินการ ส่วนในเรื่องอื่น ๆ เช่น การบริหารข้อมูล การประชาสัมพันธ์ การติดตามและประเมินผล ฯลฯ มีการรายงานผลเพียงบางจังหวัด เท่านั้น

การบริหารงบประมาณ

งบประมาณที่ได้รับการสนับสนุนจากส่วนกลางสำหรับการดำเนินงานของ ศปช.จ.นั้น ให้แต่ละคณะทำงานทำแผนปฏิบัติงานและประมาณการค่าใช้จ่ายตามแผนงาน เสนอต่อ กพจ. พิจารณอนุมัติจากงบประมาณที่ได้รับการจัดสรรเพื่อการจัดทำแผนพัฒนาชนบทระดับจังหวัดของสำนักงานโยธาและแผนมหาดไทย และงบประมาณจากหน่วยงานที่เกี่ยวข้อง ในจังหวัดที่ได้รับการจัดสรรมาเพื่อการบริหารการพัฒนาชนบท ทั้งนี้ ศปช.จ. จะต้องประสานแผนการใช้งบประมาณร่วมกันตามกลยุทธ์ของ กพจ.

การปฏิบัติงานของเจ้าหน้าที่ ศปช.จ.

เนื่องจากเจ้าหน้าที่ในคณะทำงานต่าง ๆ ของ ศปช.จ. ซึ่ง กพจ. แต่งตั้งจะต้องถูกยืมตัวจากส่วนราชการต่าง ๆ ในจังหวัดเพื่อดำเนินการตามภารกิจที่ได้รับมอบหมายร่วมกัน จึงจำเป็นต้องกำหนดแผนการปฏิบัติงานของเจ้าหน้าที่ในแต่ละคณะทำงาน เพื่อให้ส่วนราชการที่เกี่ยวข้องทราบและนำไปปรับแผนการปฏิบัติงานของเจ้าหน้าที่ในสังกัดให้สอดคล้องกัน ทั้งนี้ การกำหนดแผนปฏิบัติงานดังกล่าวให้อยู่ในกลยุทธ์ของ กพจ.

สำหรับสำนักงานหรือสถานที่ปฏิบัติงานร่วมกัน อาจใช้สถานที่ของสำนักงานจังหวัด ศูนย์ปฏิบัติการของจังหวัดหรือสถานที่อื่น ๆ ตามที่ กพจ. เห็นสมควร

บทบาท ภารกิจ และแนวทางการปฏิบัติงานของคณะกรรมการใน สปช.จ. 5

1. คณะกรรมการประสานการจัดทำแผนพัฒนาชนบทระดับจังหวัด

มีหน้าที่และความรับผิดชอบ ดังต่อไปนี้

1. วิเคราะห์แนวทางการแปลงกรอบนโยบายของกระทรวงเป็นกรอบนโยบายของจังหวัดให้ถูกต้องเหมาะสมกับสภาพปัญหาของพื้นที่จังหวัด เสนอ อกช. และ กพจ. พิจารณา
2. ประสานงานกับคณะกรรมการและหน่วยงานอื่นที่เกี่ยวข้องเพื่อร่วมกันจัดทำกรอบนโยบายของจังหวัด เสนอ อกช. และ กพจ. พิจารณาตามลำดับก่อนแจ้งให้อำเภอ
3. ช่วยเหลือ อกช. ในการจัดทำแผนพัฒนาชนบทระดับจังหวัดประจำปี และแผนปฏิบัติการประจำปีของทุกหน่วยงาน โดยประสานงานกับคณะกรรมการและหน่วยงานอื่นที่เกี่ยวข้อง เพื่อให้แผนเกิดความสอดคล้องเกื้อกูลซึ่งกันและกัน แล้วเสนอให้ กพจ. พิจารณา
4. ช่วยเหลือ อกช. และ กพจ. ในการพิจารณากลับกรองความถูกต้องของแผนงาน/โครงการให้ตรงกับปัญหาในพื้นที่
5. ภารกิจอื่น ๆ ที่เกี่ยวข้องกับการจัดทำแผนพัฒนาชนบทระดับจังหวัด ซึ่ง อกช. หรือ กพจ. มอบหมาย

แนวทางการปฏิบัติงานของคณะกรรมการประสานการจัดทำแผนพัฒนาชนบทระดับ

จังหวัด

จะเห็นว่าจากหน้าที่และความรับผิดชอบของคณะกรรมการประสานการจัดทำแผนพัฒนาชนบทระดับจังหวัดจะเน้นหนัก 2 เรื่องคือ การกำหนดแนวทางการพัฒนาชนบทประจำปีระดับจังหวัด และการจัดทำแผนพัฒนาชนบทประจำปีระดับจังหวัด ซึ่งสามารถแยกกล่าวถึงแนวทางการปฏิบัติในแต่ละเรื่องได้ ดังนี้

5 คณะอนุกรรมการแผนพัฒนาระดับภูมิภาคและท้องถิ่นและศูนย์ประสานการพัฒนาชนบทแห่งชาติ, แนวทางการปฏิบัติงานของศูนย์ประสานการพัฒนาชนบทระดับจังหวัด (กรุงเทพมหานคร : โรงพิมพ์องค์การสงเคราะห์ทหารผ่านศึก, ม.ป.ป.), หน้า 7-76.

เรื่องแรก : การกำหนดแนวทางการพัฒนาชนบทประจำระดับจังหวัด

คือ การแปลงกรอบแนวทางการพัฒนาแผนงานและโครงการพัฒนาชนบทประจำปีของ 6 กระทรวงหลัก ให้เป็นแนวทางเน้นสาขาการพัฒนาและพื้นที่เร่งรัดการพัฒนาประจำปีของ จังหวัด โดยมีวัตถุประสงค์เพื่อใช้เป็นข้อเสนอแนะแนวทางการเลือกเสนอขอโครงการพัฒนา ชนบทประจำปีของ 6 กระทรวงหลักให้แก่อำเภอต่าง ๆ ของจังหวัด ทั้งนี้ เพื่อให้อำเภอต่าง ๆ สามารถเสนอขอโครงการพัฒนาชนบทให้สอดคล้องกับสภาพปัญหาในด้านต่าง ๆ ของตำบลและ หมู่บ้านในอำเภอได้อย่างแท้จริง ส่วนแนวทางการปฏิบัติในการกำหนดแนวทางการพัฒนาชนบท ประจำระดับจังหวัดนั้นประกอบ 3 ขั้นตอน คือ

ขั้นตอนที่ 1 หลังจากที่ กพจ. ได้รับแจ้งกรอบแนวทางการพัฒนาชนบทประจำปีของ 6 กระทรวงหลักแล้ว กพจ. จะมอบหมายให้ อภช. เป็นผู้ดำเนินการจัดทำแนวทางการพัฒนาชนบท ประจำปีของจังหวัด

ขั้นตอนที่ 2 เมื่อ อภช. โดยความช่วยเหลือของ ศปช.จ. ได้จัดทำเอกสาร แนวทางการพัฒนาชนบทประจำปีของจังหวัดเสร็จแล้ว โดยเนื้อหาสาระของแนวทางจะประกอบด้วย แนวทางเน้นสาขาของการพัฒนาและพื้นที่ที่ต้องเร่งรัดการพัฒนา ตลอดจนแนวทางการเสนอ ขอโครงการพัฒนาชนบทประจำปีของ 6 กระทรวงหลักที่สามารถแก้ปัญหาต่าง ๆ และอยู่ใน เงื่อนไขที่จังหวัดสามารถดำเนินการได้ ให้ อภช. นำเสนอให้ กพจ. พิจารณานุมัติ

ขั้นตอนที่ 3 เมื่อ กพจ. อนุมัติแนวทางการพัฒนาชนบทประจำปีของจังหวัดแล้ว ศปช.จ. ในนาม กพจ. แจ้งแนวทางการพัฒนาชนบทประจำปีของจังหวัดให้ กพอ. ของอำเภอ ต่าง ๆ ทราบเพื่อจัดทำแนวทางการพัฒนาชนบทประจำปีระดับอำเภอต่อไป และเพื่อให้ กพอ. ของอำเภอต่าง ๆ สามารถเข้าใจแนวทางการพัฒนาชนบทประจำปีของจังหวัดได้ดียิ่งขึ้น กพจ. ควรส่งเจ้าหน้าที่ของ ศปช.จ. ไปชี้แจงแนวทางการพัฒนาชนบทของจังหวัดให้ กพอ. และ เจ้าหน้าที่ที่รับผิดชอบการจัดทำแผนพัฒนาชนบทประจำปีของอำเภอทราบด้วยก็จะ ได้ผลดียิ่งขึ้น จากนั้นก็จะเป็นหน้าที่ของ กพอ. ที่จะต้องนำแนวทางการพัฒนาชนบทประจำปีระดับจังหวัด ไปศึกษา และปรับใช้ให้สอดคล้องกับเป้าหมายโครงการ ลักษณะปัญหาและสภาพพื้นที่ในตำบลและหมู่บ้าน ต่าง ๆ ในท้องที่อำเภอให้นมากที่สุดเท่าที่จะทำได้ แล้วจึงเสนอต่อ อภช. และ ศปช.จ. เพื่อ จัดทำเป็นเอกสารแนวทางการพัฒนาชนบทประจำปีระดับจังหวัดเพื่อเสนอต่อ กพจ. ต่อไป

รายละเอียดวิธีปฏิบัติ

จากแนวทางการปฏิบัติ 3 ขั้นตอนของการกำหนดแนวทางการพัฒนาชนบทประจำปี ระดับจังหวัดอันเป็นการชี้แนวให้ กพอ. ทราบเกี่ยวกับปัญหาด้านต่าง ๆ ที่สำคัญของอำเภอ ตำบล และหมู่บ้านที่มีปัญหาด้านต่าง ๆ อย่างรุนแรงที่ต้องเร่งพัฒนาเป็นอันดับแรก รวมทั้งแนวทางการเลือกโครงการของรัฐที่สามารถแก้ปัญหาต่าง ๆ ได้ดีที่สุด ดังนั้น จึงมีรายละเอียดวิธีการปฏิบัติ รวม 4 ขั้นตอนย่อย คือ

1. การกำหนดปัญหาและพื้นที่ต้องพัฒนา
 2. การตรวจสอบโครงการพัฒนาชนบทของแต่ละกระทรวงหลักตามกลุ่มปัญหา
 3. การพิจารณากำหนดกรอบเป้าหมายจำนวนโครงการแต่ละโครงการให้กระจายลงสู่พื้นที่มีปัญหาให้เหมาะสม
 4. การจัดทำเอกสารแนวนโยบายพัฒนาชนบทประจำปีของจังหวัด
1. การกำหนดปัญหาและพื้นที่ต้องพัฒนา

การดำเนินการขั้นตอนนี้เป็นการพิจารณาว่าหมู่บ้านในอำเภอต่าง ๆ ของจังหวัดมีปัญหาสำคัญอะไรบ้างใน 5 กลุ่มปัญหา และมีระดับการพัฒนาต่างกันอย่างไร ทั้งนี้ เพื่อจะได้จัดลำดับความสำคัญของปัญหาต่าง ๆ ของหมู่บ้านในแต่ละอำเภอว่า ควรเร่งแก้ไขปัญหาในเรื่องต่าง ๆ ตามลำดับก่อน-หลัง อย่างไร

1.1 การกำหนดประเด็นปัญหาด้านต่าง ๆ ของจังหวัด คณะทำงานบริหารข้อมูลของ สปช.จ. ศึกษาว่าหมู่บ้านในอำเภอต่าง ๆ ของจังหวัดมีปัญหารุนแรง (ที่มีดัชนีเป็น 1) ในเรื่องใดบ้างใน 34 ปัญหา โดยใช้แบบสรบผลการประมวลข้อมูล กชช.2 ค. ระดับจังหวัด (สปช.202 จ.) เช่น ปัญหาคมนาคม ปัญหาการทำนา และปัญหาแหล่งน้ำเพื่อการเกษตร เป็นต้น

เนื่องจากปัญหาต่าง ๆ ของหมู่บ้านในจังหวัดมีความสำคัญเร่งด่วนไม่เท่าเทียมกัน และทรัพยากรของรัฐที่จะแก้ปัญหาต่าง ๆ ของจังหวัดในแต่ละปีมีจำนวนจำกัด จึงจำเป็นต้องจัดลำดับความสำคัญของปัญหาตามดัชนีชี้วัด 34 ปัญหา โดยแยกจัดลำดับตามกลุ่มปัญหาหลัก 5 กลุ่มปัญหาคือ โครงสร้างพื้นฐาน ผลผลิตรายได้และการมีงานทำ การสาธารณสุข แหล่งน้ำ ความรู้และการศึกษา ของหมู่บ้านในแต่ละอำเภอที่มีปัญหารุนแรงในเรื่องนั้น ๆ พร้อมทั้งค้นหาสาเหตุของแต่ละปัญหา โดยวิเคราะห์จากข้อมูลทั่วไปของจังหวัดและข้อมูลทางด้านเทคนิคที่ส่วนราชการสังกัดกระทรวงหลักในระดับจังหวัดเก็บรวบรวมไว้

สำหรับปัญหา 5 ปัญหา ใน 34 ปัญหา คือ การคมนาคม การทำนา การทำไร่ การประกอบอาชีพอื่น ๆ และการตายของสัตว์ปีก ควรใช้บัญชีตัวชี้วัดย่อยจำแนกสาเหตุของตัวชี้วัดหลัก 5 ตัว ซึ่งเป็นข้อมูลจำเพาะอีกชุดหนึ่งที่จำแนก สาเหตุต่าง ๆ ของแต่ละปัญหาใน 5 ปัญหาดังกล่าวให้ชัดเจนยิ่งขึ้นประกอบการพิจารณาด้วย กล่าวคือ หมู่บ้านที่มีปัญหารุนแรงในการทำนาจะมีการระบุให้ทราบว่ามีสาเหตุมาจากอะไรบ้าง เช่น ดินมีปัญหามากเป็นเพราะไม่ได้ใช้พันธุ์ข้าวที่ดี หรือใช้ปุ๋ยน้อย เป็นต้น

1.2 การกำหนดพื้นที่ที่ต้องพัฒนา หลังจากที่ได้จัดลำดับความสำคัญก่อน-หลังของปัญหาต่าง ๆ ที่ต้องเร่งทำการพัฒนาแล้ว เนื่องจากหมู่บ้านต่าง ๆ ของแต่ละอำเภอในจังหวัดมีปัญหารุนแรงในแต่ละเรื่องมากน้อยแตกต่างกัน และภายใต้สภาวะการที่ทรัพยากรของรัฐมีจำกัดในการแก้ปัญหาแต่ละปัญหาของหมู่บ้านในแต่ละอำเภอควรกำหนดหมู่บ้านเป้าหมายเร่งรัดการพัฒนาในแต่ละอำเภอขึ้น 3 กลุ่มโดยยึดหลักเกณฑ์ดังนี้

- หมู่บ้านที่มีปัญหารุนแรง (ที่ดัชนีเป็น 1) และเป็นหมู่บ้านล้าหลัง จัดเป็นหมู่บ้านเร่งรัดการพัฒนาอันดับแรก
- หมู่บ้านที่มีปัญหารุนแรงและเป็นหมู่บ้านปานกลาง จัดเป็นหมู่บ้านเร่งรัดการพัฒนาอันดับที่สอง
- หมู่บ้านที่มีปัญหารุนแรงและเป็นหมู่บ้านก้าวหน้า จัดเป็นหมู่บ้านเร่งรัดการพัฒนาอันดับที่สาม

2. การตรวจสอบโครงการของแต่ละกระทรวงตามกรอบแนวทางการพัฒนาชนบทประจำปีของ 6 กระทรวงหลัก

คณะกรรมการประสานการจัดทำแผนพัฒนาชนบทระดับจังหวัด, ศึกษาแนวทางการพัฒนาแผนงาน และโครงการพัฒนาชนบทประจำปีของแต่ละกระทรวงหลัก ตามที่ปรากฏในกรอบแนวทางการพัฒนาชนบทประจำปีของ 6 กระทรวงหลัก โดยใช้คู่มือการเลือกโครงการประกอบการพิจารณาแล้วคัดเลือกแผนงานและโครงการที่สามารถแก้ไขปัญหาด้านต่าง ๆ ของแต่ละอำเภอตามที่ได้จัดลำดับความสำคัญไว้แล้ว และเป็นโครงการที่อยู่ในเงื่อนไขที่สามารถดำเนินการได้ในจังหวัด ทั้งนี้ เพราะแผนงานและโครงการต่าง ๆ ที่ปรากฏในกรอบแนวทางการพัฒนาชนบทประจำปีของแต่ละกระทรวงมีจำนวนมาก และมีวัตถุประสงค์ รวมทั้งเงื่อนไขในการดำเนินโครงการที่แตกต่างกัน ทำให้แต่ละจังหวัดไม่สามารถเสนอขอบางโครงการมาปฏิบัติในพื้นที่จังหวัดของตนได้

เมื่อคัดเลือกโครงการที่สามารถแก้ไขปัญหาดังต่าง ๆ ของแต่ละอำเภอแล้ว คณะทำงานประสานการจัดทำแผนพัฒนาชนบทระดับจังหวัดควรจัดทำบัญชีรายชื่อ โครงการที่สามารถแก้ไขปัญหาดังต่าง ๆ ใน 34 ปัญหา โดยใช้คู่มือการเลือกโครงการเป็นแนวทางในการ

จัดทำ เพื่อชี้แนะแนวทางการเสนอขอโครงการให้แก่อำเภอ

3. การพิจารณากำหนดกรอบเป้าหมายจำนวนโครงการในแต่ละโครงการให้กระจายลงสู่พื้นที่ที่มีปัญหาให้เหมาะสม

หลังจากที่ทราบจำนวนหมู่บ้านในแต่ละอำเภอที่มีปัญหารุนแรงในแต่ละปัญหาที่เป็นพื้นที่เป้าหมายการพัฒนาตามลำดับก่อน-หลัง และได้กำหนดโครงการต่าง ๆ ที่สามารถแก้ปัญหาแต่ละเรื่องแล้ว อกช.และคณะกรรมการประสานการจัดทำแผนพัฒนาชนบทระดับจังหวัด กำหนดกรอบเป้าหมายจำนวนโครงการแต่ละโครงการให้กระจายลงสู่แต่ละอำเภอให้สอดคล้องกับสัดส่วนจำนวนหมู่บ้านของแต่ละอำเภอที่มีปัญหารุนแรงในเรื่องนั้น ๆ และเป็นหมู่บ้านลำหลัง ปานกลาง และก้าวหน้าตามลำดับ

การกำหนดกรอบเป้าหมายจำนวนโครงการให้แก่แต่ละอำเภอ ให้นำข้อมูลเกี่ยวกับงบประมาณของแต่ละโครงการ ข้อมูลขีดความสามารถในการปฏิบัติงานของส่วนราชการสังกัด 6 กระทรวงหลักในระดับอำเภอต่าง ๆ ในจังหวัด ข้อมูลการประเมินผลการอนุมัติแผนปฏิบัติการโครงการพัฒนาชนบทของจังหวัดในปีก่อน ๆ มาประกอบการพิจารณาด้วย

4. การจัดทำ เอกสารแนวทางการพัฒนาชนบทประจำปีของจังหวัด

หลังจากที่ได้ดำเนินการตามขั้นตอนทั้ง 3 ขั้นตอน ในข้อ 1 ถึงข้อ 3 แล้ว อกช.และคณะกรรมการประสานการจัดทำแผนพัฒนาชนบทระดับจังหวัด จัดทำเอกสารแนวทางการพัฒนาชนบทประจำปีของจังหวัดเสนอต่อ กพจ. โดยมีเค้าโครงของเอกสาร ดังนี้

- 4.1 ปัญหาสำคัญต่าง ๆ ของแต่ละอำเภอ
- 4.2 แนวทางเน้นสาขาการพัฒนาและพื้นที่เร่งรัดพัฒนาในแต่ละอำเภอ
- 4.3 รายชื่อแผนงานและโครงการที่แก้ปัญหา 5 หมวดปัญหาในจังหวัด
- 4.4 กรอบเป้าหมายจำนวนโครงการของแต่ละโครงการที่กระจายลงสู่แต่ละอำเภอ
- 4.5 แนวทางการเสนอขอโครงการให้สอดคล้องกับปัญหา และวิธีการกรอกแบบฟอร์ม กชช. ตลอดจนปฏิทินระยะเวลาการจัดทำแผนพัฒนาชนบทระดับจังหวัดประจำปีระดับอำเภอและตำบล
- 4.6 ข้อมูลอื่น ๆ ที่ กพอ.ควรทราบ

เรื่องที่ส่ง : การจัดทำแผนพัฒนาชนบทระดับจังหวัดประจำปี

คือการทบทวน กลั่นกรอง และประสานโครงการพัฒนาชนบทต่าง ๆ ที่อำเภอเสนอมา

ในแผนพัฒนาชนบทประจำปีระดับอำเภอ เพื่อจัดทำเป็นข้อเสนอขอโครงการพัฒนาชนบทประจำปีของจังหวัดให้สามารถแก้ปัญหาในด้านต่าง ๆ ของหมู่บ้านและตำบลในอำเภอต่าง ๆ ได้อย่างแท้จริง ส่วนขั้นตอนหรือแนวทางการปฏิบัติของการจัดทำแผนพัฒนาชนบทระดับจังหวัดประจำปีนั้นประกอบด้วย 3 ขั้นตอน คือ

ขั้นตอนที่ 1 อภช. และคณะทำงานประสานการจัดทำแผนพัฒนาชนบทระดับจังหวัดรวบรวมแผนพัฒนาชนบทประจำปีของอำเภอต่าง ๆ แล้วพิจารณาทบทวนตรวจสอบข้อเสนอขอโครงการพัฒนาชนบทต่าง ๆ ที่แต่ละอำเภอเสนอขอให้แก่หมู่บ้าน ตำบลในอำเภอของตน ว่ามีความเหมาะสมสอดคล้องกับสภาพความรุนแรงของปัญหาในด้านต่าง ๆ ในแต่ละหมู่บ้านที่เสนอขอเพียงใด และเป็นไปตามหลักเกณฑ์เงื่อนไขและแนวทางประสานโครงการของแต่ละกระทรวงกำหนดไว้หรือไม่ พร้อมทั้งกำหนดเป้าหมายจำนวนโครงการพัฒนาชนบทของแต่ละโครงการที่จังหวัดเสนอขอให้เป็นไปตามเป้าหมายที่กำหนดไว้ในกรอบแนวทางการพัฒนาชนบทประจำปีของแต่ละกระทรวง

ขั้นตอนที่ 2 อภช. และคณะทำงานประสานการจัดทำแผนพัฒนาชนบทระดับจังหวัดพิจารณาจัดลำดับความสำคัญก่อน-หลังของหมู่บ้านและตำบลในแต่ละอำเภอ ที่ควรจะได้รับอนุมัติงบประมาณดำเนินการโครงการพัฒนาชนบทแต่ละโครงการ ทั้งนี้ โดยให้เป็นไปตามระดับความรุนแรงของปัญหาต่าง ๆ ในแต่ละหมู่บ้าน

ขั้นตอนที่ 3 อภช. และคณะทำงานประสานการจัดทำแผนพัฒนาชนบทระดับจังหวัดกรอกแบบฟอร์ม กษช. และเสนอให้ กพจ. พิจารณอนุมัติ แล้วจัดทำเป็นแผนพัฒนาชนบทประจำปีของจังหวัดเพื่อส่งให้ 6 กระทรวงหลักพิจารณาดำเนินการต่อไป

รายละเอียดวิธีปฏิบัติ

การกลั่นกรองและประสานโครงการพัฒนาชนบทประจำปีของอำเภอ เพื่อจัดทำเป็นแผนพัฒนาชนบทประจำปีของจังหวัด 3 ขั้นตอนดังกล่าว มีรายละเอียดวิธีการปฏิบัติรวม 5 ขั้นตอนย่อย คือ

1. การตรวจสอบความถูกต้องของหมู่บ้านที่เสนอขอโครงการ
2. การตรวจสอบความเป็นไปได้ในการดำเนินโครงการ
3. การจัดลำดับความสำคัญของหมู่บ้านในแต่ละอำเภอที่เสนอขอแต่ละโครงการ
4. การกำหนดเป้าหมายจำนวนโครงการของแต่ละโครงการที่เสนอขอ
5. การกรอกแบบฟอร์ม กษช. และจัดทำเอกสารแผนพัฒนาชนบทประจำปีของ

จังหวัด

1. การตรวจสอบความถูกต้องของหมู่บ้านที่เสนอขอโครงการ

อกช. และคณะทำงานประสานการจัดทำแผนพัฒนาชนบทระดับจังหวัด ตรวจสอบความถูกต้องของหมู่บ้านที่อำเภอต่าง ๆ เสนอขอโครงการพัฒนาชนบทแต่ละโครงการ ในแผนพัฒนาชนบทประจำปีของอำเภอตามประเด็นต่าง ๆ ดังนี้

1.1 ตรวจสอบว่าหมู่บ้านที่อำเภอเสนอขอโครงการเป็นหมู่บ้านที่ยังไม่เคยได้รับอนุมัติงบประมาณให้ดำเนินโครงการนั้นมาก่อน

1.2 ในกรณีขอโครงการพัฒนาชนบทที่มีเงื่อนไขระบุว่าต้องมีการดำเนินโครงการอื่น หรือควรมีการดำเนินโครงการที่จำเป็นเสียก่อน ให้ตรวจสอบว่า หมู่บ้านแต่ละแห่งมีเงื่อนไขครบตามที่กำหนดไว้หรือไม่ โดยใช้ข้อมูลจากแผนปฏิบัติการโครงการพัฒนาชนบทประจำปีของจังหวัด (กชช.5 ก.) ของปีก่อน ๆ ในการพิจารณา

1.3 ตรวจสอบว่าหมู่บ้านได้เสนอขออนุมัติงบประมาณดำเนินการกิจกรรมต่าง ๆ ของโครงการถูกต้องตามที่กำหนดไว้ในแนวทางการพัฒนาชนบทประจำปีของจังหวัดหรือไม่

2. การตรวจสอบความเป็นไปได้ในการดำเนินโครงการ

แม้ว่า กพอ. จะได้นำโครงการเรื่องนี้ขึ้นต้นแล้ว อกช. และคณะทำงานประสานการจัดทำแผนพัฒนาชนบทระดับจังหวัด ควรใช้ข้อมูลเกี่ยวกับขีดความสามารถในการปฏิบัติงานของหน่วยงานในระดับอำเภอ และข้อมูลเกี่ยวกับความเป็นไปได้ในการดำเนินโครงการในหมู่บ้านของอำเภอ ตรวจสอบถึงความเป็นไปได้ในการปฏิบัติโครงการต่าง ๆ ในแต่ละหมู่บ้านที่อำเภอเสนอขอ เพื่อป้องกันความผิดพลาดที่อาจเกิดขึ้นได้ ซึ่งจะทำให้ต้องมีการเปลี่ยนแปลงพื้นที่ปฏิบัติการโครงการในภายหลัง

3. การจัดลำดับความสำคัญของหมู่บ้านในตำบลและอำเภอที่เสนอขอแต่ละโครงการ

อกช. และคณะทำงานประสานการจัดทำแผนพัฒนาชนบทระดับจังหวัด ตรวจสอบว่า กพอ. ได้จัดลำดับความสำคัญก่อน-หลังของหมู่บ้านที่สมควรได้รับอนุมัติงบประมาณดำเนินโครงการแต่ละโครงการว่า เป็นหมู่บ้านที่มีปัญหาหนัก ๆ ในระดับรุนแรงและเป็นหมู่บ้านล้าหลัง ปานกลาง และก้าวหน้าตามลำดับ โดยใช้บัญชีผลประเมินระดับการพัฒนาของหมู่บ้าน และจัดลำดับความสำคัญก่อน-หลังของหมู่บ้านในแต่ละตำบลของแต่ละอำเภอที่ควรได้รับอนุมัติงบประมาณดำเนินการให้เป็นไปตามหลักเกณฑ์ดังกล่าว ทั้งนี้ เพื่อให้หมู่บ้านที่มีปัญหาในระดับที่รุนแรงและเป็นหมู่บ้านล้าหลัง ได้รับการช่วยเหลือจากรัฐบาลเป็นอันดับแรก

4. การพิจารณา กำหนดเป้าหมายจำนวนโครงการของแต่ละโครงการที่จะเสนอขอ

อกช. และคณะทำงานประสานการจัดทำแผนพัฒนาชนบทระดับจังหวัด นายอดหมู่บ้านทั้งหมดที่เสนอขออนุมัติงบประมาณดำเนินการแต่ละโครงการ มาเปรียบเทียบกับกรอบเป้าหมายจำนวนโครงการแต่ละโครงการที่กำหนดไว้ในแนวทางการพัฒนาชนบทประจำปีของจังหวัด เพื่อตัดทอนหมู่บ้านที่อำเภอต่าง ๆ เสนอขอโครงการมากเกินไปที่กำหนดไว้ในแนวทางการพัฒนาชนบทประจำปีของจังหวัด โดยพิจารณาตัดทอนหมู่บ้านที่มีลำดับความสำคัญท้าย ๆ หรือที่มีปัญหาในเรื่องนั้น ๆ ในระดับที่ไม่รุนแรงออกและทำบัญชีรายชื่อหมู่บ้านที่ถูกคัดออกเพื่อนำมาพิจารณาเสนอขอโครงการให้แก่หมู่บ้านดังกล่าว ในการจัดทำแผนพัฒนาชนบทประจำปีของจังหวัดในปีต่อไป

5. การกรอกแบบฟอร์ม กชช. และจัดทำเอกสารแผนพัฒนาชนบทประจำปีของจังหวัด

อกช. และคณะทำงานประสานการจัดทำแผนพัฒนาชนบทระดับจังหวัด จัดหมวดหมู่โครงการที่เสนอขออนุมัติงบประมาณดำเนินการ โดยแยกเป็นโครงการภาครัฐบาล (แยกตามรายการกระทรวง) และโครงการขององค์กรประชาชน/เอกชน ตามคำอธิบายการกรอกแบบฟอร์ม กชช. ที่ระบุในภาคผนวกที่ 6 ของคู่มือการจัดทำแผนพัฒนาชนบทในระดับจังหวัดในช่วงแผนพัฒนาฉบับที่ 6 พร้อมทั้งจัดรูปเล่มเอกสารแผนพัฒนาชนบทระดับจังหวัดประจำปีของจังหวัดตามลักษณะเค้าโครงของแผนพัฒนาชนบทระดับจังหวัดประจำปีที่กำหนดไว้ในคู่มือการจัดทำแผนพัฒนาชนบทในระดับจังหวัดดังกล่าวข้างต้นเพื่อเสนอให้ กทจ. อนุมัติและส่งให้แก่แต่ละกระทรวงต่อไป

เพื่อให้เอกสารแผนพัฒนาชนบทประจำปีของจังหวัด มีความถูกต้องสมบูรณ์ควรตรวจสอบในประเด็น ดังต่อไปนี้

- จำนวนหมวดโครงการและแยกรายกระทรวงถูกต้องหรือไม่
- ระบุชื่อกรมเจ้าของงบประมาณถูกต้องหรือไม่
- ระบุพื้นที่ดำเนินการโครงการชัดเจนหรือไม่
- เงื่อนไขแต่ละโครงการสอดคล้องกับแนวทางการพัฒนาชนบทประจำปีของแต่ละกระทรวงหรือไม่
- มีการจัดลำดับความสำคัญของพื้นที่ของแต่ละโครงการชัดเจนหรือไม่

ตารางที่ 4 สรุปแนวทางการปฏิบัติงานของคณะกรรมการจัดทำแผนพัฒนาชนบท
ระดับจังหวัด

ทำอะไร	ทำอย่างไร	เมื่อใด
1. การจัดทำแนวทางการพัฒนาชนบทประจำปีระดับจังหวัด		
1.1 ตรวจสอบโครงการของแต่ละกระทรวง	-พิจารณากรอบแนวทางการพัฒนาชนบทประจำปีของแต่ละกระทรวง มีโครงการใดที่จังหวัดเสนอขอได้ และแบ่งประเภทโครงการ	มิถุนายน-กรกฎาคม
1.2 กำหนดกรอบจำนวนโครงการแต่ละโครงการลงสู่พื้นที่อำเภอ	-จัดสรรโครงการให้แก่อำเภอต่าง ๆ (โครงการอะไรบ้าง แต่ละโครงการมีเป้าหมายเท่าใด)	มิถุนายน-กรกฎาคม
1.3 ทำเอกสารแนบนโยบายพัฒนาชนบทประจำปีของจังหวัด	-สรุปจำนวนโครงการของจังหวัด เป้าหมายการดำเนินการของแต่ละโครงการ อำเภอ ไท่ จำนวนเท่าใด	มิถุนายน-กรกฎาคม

ตารางที่ 4 (ต่อ)

ทำอะไร	ทำอย่างไร	เมื่อใด
<p>2. การจัดทำแผนพัฒนาชนบทประจำปีระดับจังหวัด</p> <p>2.1 ตรวจสอบความถูกต้องของหมู่บ้านที่เสนอขอโครงการ</p> <p>2.2 ตรวจสอบความเป็นไปได้ในการดำเนินโครงการ</p> <p>2.3 การจัดลำดับความสำคัญของหมู่บ้านที่เสนอขอโครงการ</p> <p>2.4 การกำหนดจำนวนโครงการแต่ละโครงการที่เสนอขอ</p> <p>2.5 การกรอกแบบฟอร์ม กชช. และการจัดทำเอกสารแผนพัฒนาชนบทระดับจังหวัด (กชช.3)</p>	<p>-พิจารณาจากสภาพข้อมูลปัญหาของจังหวัดและข้อมูล กชช.2 ค. หมวด จปรู.</p> <p>-พิจารณาความพร้อมของพื้นที่ บุคลากร และอุปกรณ์การดำเนินโครงการ</p> <p>-พิจารณาจากข้อมูลสภาพปัญหาของจังหวัด และข้อมูล กชช.2 ค. หมวด จปรู. ตามความสำคัญก่อน-หลัง</p> <p>-พิจารณาความสอดคล้องกับการจัดสรรโครงการให้แก่อำเภอต่าง ๆ (โครงการอะไร เป้าหมายเท่าใด)</p> <p>-รวบรวม กลั่นกรองการเสนอขอโครงการจากอำเภอ และจัดทำเอกสาร</p>	<p>ตุลาคม</p> <p>ตุลาคม</p> <p>ตุลาคม</p> <p>ตุลาคม</p> <p>พฤศจิกายน</p>

ตารางที่ 4 (ต่อ)

ทำอะไร	ทำอย่างไร	เมื่อใด
3. การจัดทำแผนปฏิบัติการของจังหวัด	- รวบรวมผลการพิจารณาแผนพัฒนาชนบทของกรม/กระทรวงต่าง ๆ - ระบุพื้นที่ดำเนินการงบประมาณและหน่วยงานที่รับผิดชอบ	พฤศจิกายน พฤศจิกายน
4. ทำแผนการเบิกจ่ายเงินงวดงบประมาณของโครงการ	- กำหนดโครงการใดเบิกจ่ายเงินงวดที่เท่าใด	พฤศจิกายน
5. ทำแผนประสานงานกับหน่วยงานอื่น ๆ	- ระบุการดำเนินงานก่อน-หลังของโครงการที่มีความสัมพันธ์กัน	พฤศจิกายน
6. ส่งแผนปฏิบัติการโครงการพัฒนาชนบทประจำปีให้แก่อำเภอ	- ส่งแผนการอนุมัติการดำเนินงานของโครงการต่าง ๆ ให้แต่ละอำเภอ	พฤศจิกายน

2. คณะทำงานบริหารและประสานการฝึกอบรม

มีหน้าที่และความรับผิดชอบ ดังต่อไปนี้

1. รวบรวมโครงการและข้อมูลการฝึกอบรมประจำปีเพื่อการพัฒนาชนบทจากหน่วยงานต่าง ๆ ในจังหวัดเพื่อใช้ในการประสานการฝึกอบรม
2. วิเคราะห์ข้อมูลจากที่รวบรวมไว้ แล้วจัดทำแผนการฝึกอบรมประจำปีของจังหวัดให้สอดคล้องกับแผนปฏิบัติการประจำปีของทุกหน่วยงานที่เกี่ยวข้องในจังหวัด โดยคำนึงถึงความสอดคล้องของเนื้อหาหลักสูตร กลุ่มเป้าหมาย และช่วงระยะเวลาดำเนินการ แล้วเสนอ

อกช. และ กพจ.พิจารณา

3. กำหนดปฏิทินและแผนการดำเนินงานฝึกอบรมของจังหวัด โดยความเห็นชอบของ
อกช. และ กพจ.

4. รวบรวมข้อมูลเกี่ยวกับความต้องการในการฝึกอบรมของผู้เกี่ยวข้อง ในจังหวัด
เสนอ อกช. และ กพจ. เพื่อเป็นเครื่องมือในการพิจารณาจัดทำแผนการฝึกอบรมประจำปี

5. จัดหาและสร้างวิทยากรในจังหวัด รวมทั้งจัดทำทะเบียนวิทยากรและผู้เข้ารับ
การฝึกอบรมหลักสูตรต่าง ๆ ในจังหวัด

6. เสนอแนะแนวทางการกำกับติดตามและประเมินผลการฝึกอบรมประจำปีของ
จังหวัดให้ อกช. และ กพจ.พิจารณา รวมทั้งการดำเนินการตามที่ อกช. และ กพจ.

มอบหมาย แล้วรายงานผลการดำเนินงานฝึกอบรมประจำปีให้คณะกรรมการแผนพัฒนาระดับ
ภูมิภาคและท้องถิ่นภายใน 15 วัน หลังสิ้นปีงบประมาณ

7. การกิจอื่น ๆ ที่เกี่ยวข้องกับการฝึกอบรมซึ่ง อกช. หรือ กพจ.มอบหมาย

แนวทางการปฏิบัติงานของคณะกรรมการบริหารและประสานการฝึกอบรม

โดยที่การพัฒนาชนบทเป็นงานที่เกี่ยวข้องกับข้าราชการทุกระดับและทุกฝ่ายซึ่งเป็น
กำลังสำคัญส่วนหนึ่งต่อความสำเร็จของการพัฒนาชนบท จึงจำเป็นที่จะต้องได้รับการพัฒนาอย่าง
เหมาะสม แต่เท่าที่ผ่านมาปรากฏว่า ข้าราชการที่เกี่ยวข้องกับการพัฒนาชนบทยังไม่ได้รับการ
พัฒนาเท่าที่ควร และการฝึกอบรมที่ผ่านมายังไม่เป็นระบบ ไม่ต่อเนื่อง และขาดการประสานงาน
อย่างจริงจัง ซึ่งเป็นสาเหตุทำให้เกิดความซ้ำซ้อนและสิ้นเปลืองในการฝึกอบรมเป็นอย่างมาก⁶

เพื่อที่จะแก้ปัญหาดังกล่าว กษช. จึงได้กำหนดนโยบายและมาตรการฝึกอบรม
ข้าราชการเพื่อการพัฒนาชนบทขึ้น เพื่อให้ส่วนราชการต่าง ๆ ที่เกี่ยวข้องใช้เป็นแนวทาง
ดำเนินการต่อไปในทิศทางเดียวกัน โดยมีมติให้กระทรวงหลักที่เกี่ยวข้องกับการพัฒนาชนบทจัดทำ
แผนฝึกอบรมประจำปีให้สอดคล้องกันทุกระดับ โดยในส่วนกลางนั้นให้เป็นหน้าที่และความ
รับผิดชอบของคณะกรรมการประสานแผนฝึกอบรม 6 กระทรวงหลักของคณะกรรมการพัฒนา
กำลังคนฯ และคณะกรรมการประสานการฝึกอบรมของกระทรวง ส่วนในระดับจังหวัดให้คณะ
ทำงานบริหารและประสานการฝึกอบรมของ ศปช.จ.รับผิดชอบ โดยมีสาระสำคัญเกี่ยวกับ
แนวทางการประสานและจัดทำแผนฝึกอบรมประจำปี ดังรายละเอียดต่อไปนี้

⁶ คณะกรรมการพัฒนากำลังคนและประสิทธิภาพข้าราชการเพื่อการพัฒนาชนบท,
นโยบายและมาตรการฝึกอบรมข้าราชการเพื่อการพัฒนาชนบท (กรุงเทพมหานคร : โรงพิมพ์
ไทยวัฒนาพานิช, ม.ป.ป.), หน้า 1.

1. ช น ว า ง แ น

1.1 ผู้อำนวยการโครงการพัฒนาชนบทจะต้องจัดทำแผนการฝึกอบรมของโครงการพัฒนาชนบทที่อยู่ในความรับผิดชอบให้สมบูรณ์ชัดเจน

1.2 คณะทำงานประสานแผนฝึกอบรมของกระทรวงจะเป็นแกนกลางเพื่อปรึกษาร่วมกับผู้อำนวยการโครงการหรือเจ้าหน้าที่ผู้รับผิดชอบในการประสานตามแนวทาง ดังนี้

1.2.1 ประสานในแง่วัตถุประสงค์ โดยพิจารณาวัตถุประสงค์หลักของแผนงาน/โครงการพัฒนาชนบทให้ชัดเจน เพื่อประสานวัตถุประสงค์และเป้าหมายของการฝึกอบรมให้สอดคล้องกับวัตถุประสงค์หลักของแผนงาน/โครงการพัฒนาชนบท

1.2.2 ประสานในแง่กลุ่มเป้าหมาย โดยพิจารณากำหนดคุณสมบัติของกลุ่มเป้าหมายผู้เข้ารับการฝึกอบรมในแต่ละหลักสูตรให้ชัดเจน เช่น กลุ่มข้าราชการระดับจังหวัด อาเภอ กลุ่มประชาชน กลุ่มเกษตรกร กลุ่มแม่บ้านสตรี โดยพยายามลดหรือรวมกลุ่มเป้าหมายเฉพาะที่จำเป็นไม่ซ้ำซ้อนตัวบุคคล และสามารถให้ส่วนราชการต่าง ๆ พิจารณาใช้กลุ่มเป้าหมายเหล่านั้นร่วมกัน

1.2.3 ประสานในแง่เนื้อหาของหลักสูตร ควรพิจารณากำหนดเนื้อหาหลักสูตรที่เป็นวิชาเฉพาะด้าน (Technical Training) เช่น การเลี้ยงปลาในกระชัง การปลูกข้าวไร้ที่ส่ง การโกศนาการ ฯลฯ เท่านั้น ทั้งนี้ให้มีการพิจารณาในแต่ละกระทรวงว่ามีหลักสูตรฝึกอบรมใดบ้างที่มีความจำเป็นสำหรับกลุ่มเป้าหมายเดียวกันที่มีเนื้อหาซึ่งจำเป็นต้องฝึกอบรมต่อเนื่องกัน เพื่อให้การฝึกอบรมเกิดประโยชน์สูงสุด สำหรับหลักสูตรที่เป็นวิชาทั่วไป (Non-Technical Training) เช่น นโยบายการพัฒนาชนบท ระบบการบริหารงานพัฒนาชนบท ระบบข้อมูล ฯลฯ ไม่จำเป็นต้องพิจารณากำหนด ให้เป็นความรับผิดชอบของ ศปช. หรือส่วนราชการใดส่วนราชการหนึ่งที่ กชช. มอบหมาย

1.2.4 ประสานในแง่วิทยากร โดยพิจารณาว่าหลักสูตรการฝึกอบรมแต่ละหลักสูตรมีวิทยากรที่มีคุณภาพหรือมีความพร้อมมากน้อยเพียงใด และหากมีข้อจำกัดในเรื่องวิทยากรอาจจำเป็นต้องรวมกลุ่มเป้าหมายการฝึกอบรมกลุ่มเดียวกันจากหลายพื้นที่

1.2.5 ประสานในแง่พื้นที่เป้าหมาย ส่วนกลางควรเป็นผู้กำหนดพื้นที่เป้าหมายโดยระบุเฉพาะจังหวัดเท่านั้น และให้จังหวัดเป็นผู้พิจารณากำหนดพื้นที่เป้าหมายดำเนินการ โดยระบุพื้นที่ไว้ในแผนปฏิบัติการฝึกอบรมประจำปีของจังหวัดให้ชัดเจน

1.2.6 ประสานในแง่งบประมาณและการจัดการฝึกอบรม โดยพิจารณาถึงการประสาน เพื่อให้ เกิดความประหยัดและประโยชน์ที่จะ ด้รับจากการฝึกอบรมให้มากที่สุด และควรให้จังหวัดเป็นผู้พิจารณากำหนดระยะเวลาดำเนินการเอง และระบุไว้ในแผนปฏิบัติการฝึกอบรมประจำปีของจังหวัดให้ชัดเจน

ทั้งนี้ ส่วนกลางจะต้องพิจารณาจัดสรรงบประมาณและให้การสนับสนุนในเรื่องต่าง ๆ โดยสอดคล้องกับระยะเวลาที่จังหวัดกำหนดไว้ข้างต้น รวมทั้งการพิจารณาถึงความพร้อมเกี่ยวกับสื่อและอุปกรณ์ที่จำเป็นต้องใช้ประกอบการฝึกอบรมที่เอื้ออำนวยต่อการฝึกอบรมด้วย

2. ขั้นปฏิบัติการตามแผน

1. ให้จังหวัดจัดทำปฏิทินและแผนปฏิบัติการฝึกอบรมฯ โดยพิจารณาจากกลุ่มเป้าหมายผู้เข้ารับการฝึกอบรมเป็นหลัก เพื่อพิจารณาปรับพื้นที่และระยะเวลาดำเนินการฝึกอบรมให้ต่อเนื่องและเสร็จสิ้นไปในคราวเดียวกันให้มากที่สุด เว้นแต่มีเงื่อนไขซึ่งไม่สามารถดำเนินการฝึกอบรมให้ต่อเนื่องกันได้ ก็อาจพิจารณาไม่ให้เกิดความซ้ำซ้อนกันในพื้นที่และกลุ่มเป้าหมายให้มากที่สุด

2. ส่วนกลางรับผิดชอบขออนุมัติวงเงินงบประมาณให้สอดคล้องกับปฏิทินและแผนปฏิบัติการฝึกอบรมฯ ของจังหวัด

3. ปฏิทินการประสานแผนฝึกอบรมประจำปี

1. การประสานแผนฝึกอบรมฯ ปีงบประมาณ 2531 จะเน้นให้จังหวัดจัดทำปฏิทินและแผนดำเนินการฝึกอบรมประจำปีของจังหวัดให้ได้ก่อน โดยระบุวัตถุประสงค์ของการฝึกอบรม กิจกรรมการฝึกอบรม ระยะเวลาดำเนินการและกลุ่มเป้าหมายของการฝึกอบรมให้ชัดเจน และใช้ข้อมูลจาก กชช.4 หรือ กชช.5 ที่ได้รับแจ้งจากส่วนกลางแล้ว

ทั้งนี้ จากปฏิทินและแผนดำเนินการฝึกอบรมดังกล่าวจะวิเคราะห์ในเบื้องต้นได้ว่าจะมีการฝึกอบรมโดยใช้เงินของงวดงบประมาณใด จำนวนเท่าใด และที่โครงการ เพื่อเป็นแนวทางให้ส่วนกลางพิจารณาและขออนุมัติวงเงินงบประมาณได้สอดคล้องกับปฏิทินและแผนดำเนินการฝึกอบรมต่อไป

2. การประสานแผนฝึกอบรมฯ ปีงบประมาณ 2532 จะเน้นให้จังหวัดจัดทำปฏิทินการฝึกอบรมเช่นเดียวกัน และจะเน้นให้มีการประสานเพื่อลดความซ้ำซ้อนด้วย โดยจัดประชุมปฏิบัติการเจ้าหน้าที่ที่เกี่ยวข้องของ 6 กระทรวงหลัก เพื่อพิจารณากำหนดสาระและรายละเอียดของการฝึกอบรมให้ชัดเจน และมีการประสานกันในเบื้องต้นก่อน และแจ้งให้จังหวัดทราบเพื่อใช้พิจารณาประกอบกับข้อมูล กชช.4 ในการจัดทำปฏิทินและแผนดำเนินการฝึกอบรมฯ ต่อไป

3. การประสานแผนฝึกอบรมฯ ปีงบประมาณ 2533 เป็นต้นไป ส่วนกลาง ควรกำหนดกรอบและงบประมาณอย่างกว้าง ๆ โดยเน้นให้จังหวัดมีบทบาทมากขึ้นทั้งในแง่การ กำหนดสาระและรายละเอียดของการฝึกอบรม และในแง่การบริหารงบประมาณด้านการฝึกอบรม เพื่อให้การประสานเป็นไปได้อย่างสมบูรณ์ และสอดคล้องกับสภาพปัญหาและความจำเป็นในแต่ละ พื้นที่มากที่สุด

รายละเอียดปฏิทินการประสานแผนฝึกอบรมประจำปีปรากฏใน ตารางที่ 5

3. คณะกรรมการบริหารข้อมูล

มีหน้าที่และความรับผิดชอบ ดังต่อไปนี้

1. เป็นแกนกลางประสานงานกับหน่วยงานและองค์กรที่เกี่ยวข้องในการจัดเก็บ ข้อมูลพื้นฐานเพื่อการพัฒนาชนบทและข้อมูลอื่น ๆ ของจังหวัด
2. ประมวล วิเคราะห์ข้อมูล และเสนอแนะวิธีการใช้ข้อมูลเพื่อการพัฒนาชนบทของ จังหวัดให้ อภช. และ กพจ. พิจารณามอบหมายให้ดำเนินการ
3. เป็นคลังรวบรวมข้อมูลของจังหวัด พร้อมทั้งจะให้บริการและประสานการใช้ข้อมูล กับคณะกรรมการและหน่วยงานอื่นที่เกี่ยวข้อง รวมทั้งการจัดแสดงข้อมูลจำเป็นของจังหวัด
4. การกิจอื่น ๆ ที่เกี่ยวข้องกับข้อมูลเพื่อการพัฒนาชนบท ซึ่ง อภช. หรือ กพจ.

มอบหมาย

แนวทางการปฏิบัติงานของคณะกรรมการบริหารข้อมูล

หน้าที่และความรับผิดชอบดังกล่าวข้างต้น เริ่มจากการประสานการจัดเก็บข้อมูล การ ประมวลและวิเคราะห์ข้อมูลเพื่อสนับสนุนการปฏิบัติงานของคณะกรรมการชุดอื่น ๆ ใน สปช.จ. หรือองค์กรอื่น ๆ ของจังหวัด ดังนั้น แนวทางการปฏิบัติงานจึงต้องขึ้นอยู่กับความจำเป็นของ ความต้องการใช้ข้อมูลของจังหวัด เป็นสำคัญ แต่อย่างไรก็ตามนอกเหนือจากหน้าที่และความรับ รับผิดชอบดังกล่าวข้างต้นแล้ว คณะกรรมการบริหารข้อมูลยังจะต้องให้ความสำคัญต่อหน้าที่และความ รับผิดชอบที่สำคัญอีก 2 ประการคือ

ประการแรก : หน้าที่และความรับผิดชอบตามมติอนุกรรมการประสานแผนในระดับ ชาติและแผนส่วนภูมิภาค เรื่องการพัฒนาระบบข้อมูลเพื่อการพัฒนาชนบท

นอกเหนือจากหน้าที่และความรับผิดชอบดังกล่าวข้างต้น คณะทำงานบริหารข้อมูลต้องรับผิดชอบภารกิจในเรื่องการพัฒนาระบบข้อมูลเพื่อการบริหารงานพัฒนาชนบทอื่น ได้แก่ การบริหารข้อมูลด้วยระบบคอมพิวเตอร์ที่ สปช. ให้ไว้กับทุกจังหวัด โดยมีรายละเอียด ดังนี้

1. หลักการและเหตุผลของการนำระบบคอมพิวเตอร์มาใช้ในการบริหารงานพัฒนาชนบท

สืบเนื่องจากมติ กชช. ครั้งที่ 3/2529 เมื่อวันที่ 5 พฤศจิกายน 2529 ได้ให้หลักการในการพัฒนาระบบข้อมูลเพื่อการบริหารงานพัฒนาชนบท โดยมีจุดมุ่งหมายเพื่อเสริมสร้างประสิทธิภาพในการปฏิบัติงานพัฒนาชนบทของเจ้าหน้าที่ระดับกรมและจังหวัด ในขณะเดียวกันการใช้ประโยชน์จากระบบข้อมูลฯ ดังกล่าว จะช่วยสนับสนุนการกระจายความรับผิดชอบการบริหารงานพัฒนาชนบทไปสู่จังหวัดมากขึ้น ซึ่งนับได้ว่าเป็นนโยบายหลักที่สำคัญประการหนึ่งในช่วงแผนพัฒนาฯ ฉบับที่ 6 ด้วย

การพัฒนาระบบข้อมูลเพื่อการบริหารงานพัฒนาชนบท ได้มุ่งเน้นในเรื่องการใช้ประโยชน์จากระบบข้อมูลเพื่อการตัดสินใจในกระบวนการทำงาน 3 ขั้นตอนด้วยกัน ได้แก่

- ขั้นตอนการวางแผนและการจัดทำแผนพัฒนาชนบท
- ขั้นตอนการประสานแผนพัฒนาชนบท
- ขั้นตอนการติดตามและประเมินผลการดำเนินงานตามแผนพัฒนาชนบท

ควบคู่ไปกับการพัฒนาระบบข้อมูลการบริหารงานพัฒนาชนบทที่ได้เริ่มดำเนินการมาตั้งแต่แผนพัฒนาฯ ฉบับที่ 5 สปช. ได้ดำเนินการจัดหาและติดตั้งคอมพิวเตอร์ให้กับหน่วยงานส่วนกลางและ สปช. จ. ทั้ง 72 จังหวัด โดยจะดำเนินการให้เสร็จสิ้นภายในเดือนกันยายน 2531 ทั้งนี้วัตถุประสงค์สำคัญของการจัดหาและติดตั้งเครื่องคอมพิวเตอร์ดังกล่าวก็เพื่อใช้เป็นเครื่องมือในการอำนวยความสะดวกและเพิ่มขีดความสามารถของเจ้าหน้าที่ในระดับบริหารและผู้ปฏิบัติทางด้านการใช้ประโยชน์จากระบบข้อมูลเพื่อการบริหารการพัฒนาชนบทใน 3 ขั้นตอนดังกล่าวข้างต้น ซึ่งจะช่วยให้เกิดประสิทธิภาพในการปฏิบัติงานอันจะนำไปสู่การบรรลุเป้าหมายการกระจายความรับผิดชอบการบริหารงานพัฒนาชนบทไปสู่จังหวัดในท้ายที่สุด

2. ประโยชน์ของระบบคอมพิวเตอร์ในการบริหารงานพัฒนาชนบท

ในการใช้เครื่องคอมพิวเตอร์สำหรับการบริหารงานพัฒนาชนบท สปช. ได้มอบหมายให้สถาบันประมวลผลข้อมูลเพื่อการศึกษาและการพัฒนา (สปข) มหาวิทยาลัยธรรมศาสตร์ จัดสร้างโปรแกรมสำเร็จรูปสำหรับใช้ประโยชน์จากระบบข้อมูลที่มีอยู่ โดยโปรแกรมดังกล่าวได้จัดสร้าง

ชั้นบนพื้นฐานของการบริหารงานพัฒนาชนบทตามระบบ กชช. ที่ถือได้ว่าเป็นกรอบสำหรับการปฏิบัติงานหน่วยงานต่าง ๆ ในขณะเดียวกันก็ได้คำนึงถึงความสอดคล้องของภารกิจที่หน่วยงานต่าง ๆ ต้องปฏิบัติด้วยเช่นกัน ดังนั้น โปรแกรมสำหรับการใช้งานจึงแบ่งออกเป็นโปรแกรมการใช้งานสำหรับจังหวัด และ โปรแกรมการใช้งานสำหรับกรม โดยสรุปประโยชน์ที่จะได้รับดังนี้

2.1 ในระดับกระทรวง/กรม

2.1.1 กระทรวง/กรมสามารถกำหนดกรอบแนวทางการพัฒนาในแต่ละเรื่อง ได้ชัดเจนและถูกต้องมากขึ้น โดยจะกำหนดจังหวัดที่เป็นเป้าหมายของการดำเนินโครงการ และจำนวนพื้นที่ที่จะดำเนินโครงการในแต่ละจังหวัดได้อย่างมีเหตุผล สอดคล้องกับปริมาณปัญหาที่มีอยู่แต่ละจังหวัด

2.1.2 กรมสามารถอนุมัติโครงการให้แต่ละจังหวัด ได้ตามสัดส่วนจำนวนปัญหาของทุกจังหวัด และจัดสรรโครงการให้กับพื้นที่ในจังหวัดอย่างถูกต้องกับสภาพปัญหา และตามลำดับความรุนแรงของพื้นที่ โดยหลีกเลี่ยงความซ้ำซ้อนของพื้นที่ที่เคยได้รับการอนุมัติโครงการมาแล้ว

2.1.3 ผู้รับผิดชอบโครงการระดับกระทรวง/กรม สามารถทราบสถานภาพของการดำเนินโครงการในแต่ละจังหวัดได้อย่างรวดเร็วและเป็นปัจจุบัน ทำให้ทราบถึงความก้าวหน้า ปัญหา อุปสรรคของโครงการในแต่ละจังหวัด เพื่อจะได้สั่งการแก้ไขปัญหาและอุปสรรคที่เกิดขึ้นได้อย่างทันที่

2.2 ในระดับจังหวัด

2.2.1 จังหวัดสามารถวางแผนทางการพัฒนาของตนเองได้อย่างชัดเจนและถูกต้องมากขึ้น โดยจังหวัดสามารถนำข้อมูลมาช่วยคัดเลือกประเภทโครงการต่าง ๆ จากกรอบแนวทางของกระทรวง พร้อมทั้งกำหนดจำนวนจุดดำเนินการให้แต่ละอำเภอทราบ เพื่อที่อำเภอจะได้จัดทำแผนพัฒนาอำเภอให้สอดคล้องกับแนวทางการพัฒนาของจังหวัด จังหวัดที่มีโครงการนอกระบบ กชช. จะสามารถกำหนดพื้นที่เป้าหมายตามเงื่อนไขที่เหมาะสมของโครงการนั้น ๆ ได้

2.2.2 จังหวัดสามารถกลั่นกรองและประสานโครงการพัฒนาชนบทที่อำเภอเสนอ ซึ่งทำให้จังหวัดมองเห็นภาพรวมของแผนพัฒนาจังหวัดได้ชัดเจนขึ้น และทราบได้ว่าหน่วยงานต่าง ๆ ได้ดำเนินงานตามแผนที่ได้วางไว้หรือไม่

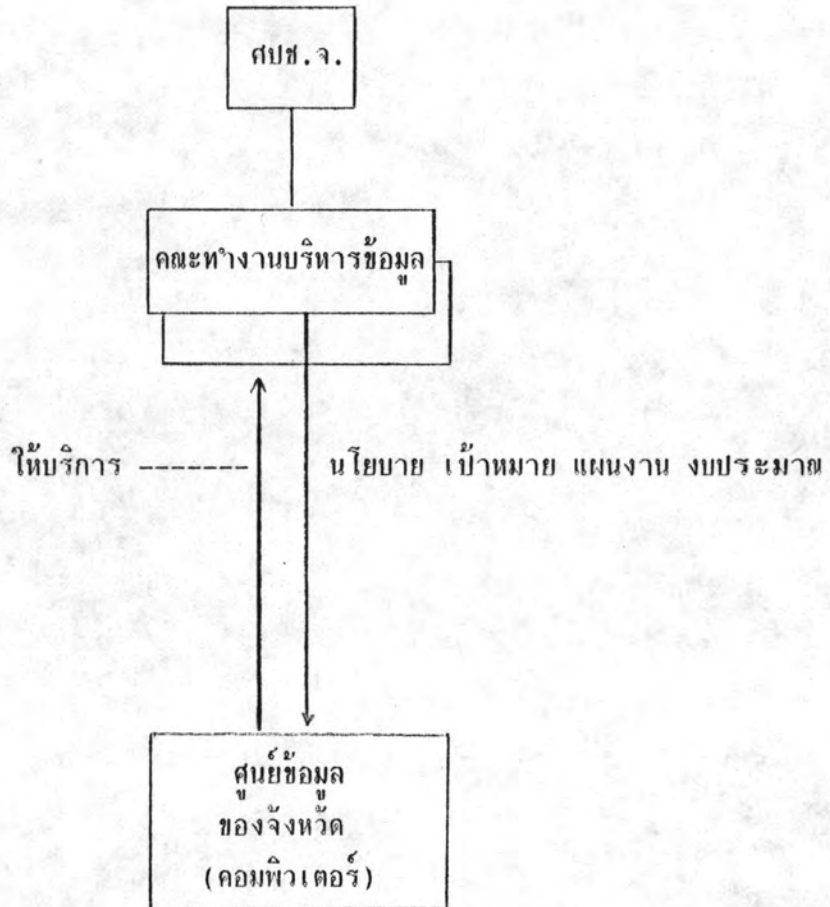
2.2.3 ผู้บริหารโครงการในระดับจังหวัดจะสามารถทราบสถานภาพของการดำเนินโครงการในแต่ละพื้นที่ ได้อย่างรวดเร็วและเป็นปัจจุบัน ทำให้ทราบถึงความก้าวหน้า ปัญหา อุปสรรคของโครงการ เพื่อที่จะ ได้รับความคุ้มครองโครงการหรือปรับปรุงแก้ไข ปัญหาอุปสรรคที่เกิดขึ้นได้อย่างทันที่ทันที่ ผู้บริหารระดับสูงของจังหวัดจะมีข้อมูลสรุปภาพรวมผลของการพัฒนา สถานภาพ ปัญหาและอุปสรรคของการพัฒนาที่เกิดขึ้นในจังหวัด ทำให้สามารถกำหนดแนวทางการบริหารแผนพัฒนาชนบทของจังหวัด ได้อย่างมีประสิทธิภาพ

3. การดำเนินงานของคณะกรรมการบริหารข้อมูล

เพื่อให้การปฏิบัติภารกิจตามนโยบายการพัฒนาระบบข้อมูลเพื่อการบริหารงานพัฒนาชนบทดังกล่าวข้างต้น เป็นไปด้วยความเรียบร้อยและมีประสิทธิภาพ สบช. จึงได้เสนอแนะให้ทุกจังหวัดตั้งศูนย์ข้อมูลของจังหวัดเพื่อรับผิดชอบในการปฏิบัติงาน เกี่ยวกับการใช้เครื่องคอมพิวเตอร์ การดูแลรักษา และการตั้งงบประมาณรองรับ โดยให้หัวหน้าสำนักงานจังหวัดเป็นหัวหน้าศูนย์ข้อมูล และมีเจ้าหน้าที่จากสำนักงานสถิติจังหวัด และบุคลากรจากสำนักงานจังหวัด เข้าปฏิบัติงานภายในศูนย์ข้อมูล ทั้งนี้ คณะกรรมการบริหารข้อมูลจะเป็นผู้กำหนดนโยบาย เป้าหมาย แผนงาน งบประมาณ พร้อมทั้งกำกับการทำงานของศูนย์ข้อมูล ดังกล่าวอีกชั้นหนึ่ง ดังแผนภูมิโครงสร้างดังต่อไปนี้ (แผนภูมิที่ 3)

แผนภูมิที่ 3

โครงสร้างศูนย์ข้อมูลของจังหวัด



ประการที่สอง : หน้าที่การใช้ระบบคอมพิวเตอร์ในการจัดทำแผนและประสานแผนพัฒนาชนบทตามระบบ กชช. สำหรับปีงบประมาณ 2533

หน่วยงานในระดับกรมของ 6 กระทรวงหลักภายใต้ระบบ กชช. รวมทั้งจังหวัดต่าง ๆ ทั่วประเทศจะได้รับเครื่องคอมพิวเตอร์ ภายใต้โครงการติดตามและประเมินผลการพัฒนาชนบท เพื่อใช้ในการสนับสนุนกระบวนการบริหารงานพัฒนาชนบทตามระบบ กชช. ในทุก ๆ ด้าน ทั้งทางด้านการจัดทำแผน การประสานแผนและการติดตามประเมินผล โดยมี

เป้าหมาย เพื่อที่จะปรับปรุงและเสริมสร้างระบบบริหารงานพัฒนาชนบทให้มีประสิทธิภาพมากยิ่งขึ้น

ในขณะนี้ หน่วยงานในระดับกรมของ 6 กระทรวงหลัก จำนวน 16 กรม และจังหวัดต่าง ๆ ทั้ง 72 จังหวัด ได้รับการติดตั้งระบบคอมพิวเตอร์เสร็จเรียบร้อยแล้ว โดย 10 จังหวัดแรกคือ มหาสารคาม สุรินทร์ นครราชสีมา สุโขทัย ลำพูน ฉะเชิงเทรา เพชรบุรี สพรรณบุรี สุราษฎร์ธานีและสงขลาได้รับการติดตั้งก่อน ส่วนอีก 62 จังหวัดได้รับการติดตั้งเมื่อกันยายน 2531 และได้จัดให้มีการฝึกอบรมความรู้และทักษะในการใช้คอมพิวเตอร์ให้เจ้าหน้าที่ที่เกี่ยวข้องเรียบร้อยแล้วด้วยเช่นกัน ซึ่งจะช่วยให้การจัดทำแผนและประสานแผนพัฒนาชนบทตามระบบ กชช. สำหรับปีงบประมาณ 2533 มีประสิทธิภาพยิ่งขึ้นต่อไป



ตารางที่ 6 สรุปแนวทางการปฏิบัติงานของคณะกรรมการบริหารข้อมูล

ทำอะไร	ทำอย่างไร	ทำเมื่อใด
<p>1. ดำเนินการถ่ายทอดความเข้าใจในเรื่องระบบข้อมูล กษช. และโปรแกรมคอมพิวเตอร์ เพื่อใช้บริหารระบบข้อมูลระดับจังหวัดให้แก่เจ้าหน้าที่ฝ่ายแผนของหน่วยงาน 6 กระทรวงหลัก</p>	<p>- จัดสร้างระบบข้อมูลและโปรแกรมคอมพิวเตอร์ที่ศูนย์ข้อมูลของจังหวัด โดยใช้บุคลากรที่ผ่านการอบรมในเรื่องนี้ จากส่วนกลางเป็นวิทยากร และใช้คู่มือการฝึกอบรมของ สปช. เป็นแนวทางการสร้าง</p>	<p>- ดำเนินการภายหลังอบรมบุคลากรของจังหวัดทางด้านคอมพิวเตอร์ในส่วนกลางเสร็จสิ้นลง (ส่วนกลางอบรมภายในเดือนสิงหาคม 2531)</p>
<p>2. วางแผนและกำกับการใช้เครื่องคอมพิวเตอร์ในขั้นตอนการทำแผนพัฒนาจังหวัดปีงบประมาณ 2533 ตามมติคณะอนุกรรมการประสานแผนฯ ครั้งที่ 2/2531 เมื่อวันที่ 7 กรกฎาคม 2531</p>	<p>- ปกี่ยวหาหรือเจ้าหน้าที่ส่วนราชการต่าง ๆ ที่รับผิดชอบการจัดทำแผนพัฒนาจังหวัด เพื่อกำหนดปริมาณงานและตารางการทำงานเพื่อให้เสร็จทันกำหนดเวลา</p>	<p>- สำหรับ 10 จังหวัดที่ติดตั้งคอมพิวเตอร์ระยะแรก ดำเนินการระหว่างเดือน ส.ค. - พ.ย. 2531 - สำหรับ 62 จังหวัดที่เหลือ ดำเนินการระหว่างเดือน ส.ค. 2531 - ม.ค. 2532</p>

ทำอะไร	ทำอย่างไร	ทำเมื่อใด
<p>3. กำหนดนโยบาย แผนงาน และกำกับ ในเรื่องการพัฒนา และสร้างข้อมูลอื่น ๆ นอกเหนือจาก กชช. 2 ค. หมวด จปฐ. ที่ จังหวัดจำเป็นต้องใช้ สำหรับการวางแผน เพื่อบรรจุใน โปรแกรมคอมพิวเตอร์ที่ติดตั้งไว้ให้</p>	<p>-วิเคราะห์ความจำเป็น ในเรื่องการใช้ข้อมูล ของหน่วยงานต่าง ๆ ตามแผนพัฒนาฯ บท หลังจากนั้นจึงกำหนด ประเภทข้อมูลการ ประมวลผลการบันทึก เข้าเครื่องและการใช้ ประโยชน์ร่วมกับข้อมูล กชช. 2 ค. หมวด จปฐ.</p>	<p>-การดำเนินการ วิเคราะห์และกำหนด แผนงาน พร้อมดำเนินการได้ทันที แต่การ ปฏิบัติงานกับเครื่อง คอมพิวเตอร์ควร หลีกเลี่ยงความซ้ำซ้อน กับภารกิจข้อ 1. และ 2. ข้างต้น</p>
<p>4. สนับสนุนภารกิจของ คณะทำงานติดตาม และประเมินผล ใน ขั้นตอนการติดตาม ความก้าวหน้า โครงการ</p>	<p>-ร่วมกับคณะทำงาน ติดตามและประเมินผล จัดทำแผนงานและ ดำเนินการติดตามความ ก้าวหน้าโครงการด้วย โปรแกรมคอมพิวเตอร์</p>	<p>-ดำเนินการทวงวงเงิน งบประมาณ ตั้งแต่ปี งบประมาณ 2533 เป็นต้นไป</p>
<p>5. สนับสนุนภารกิจของ คณะทำงานประสาน การจัดทำแผนใน ขั้นตอนการทำแผน พัฒนาจังหวัดประจำปี</p>	<p>-ร่วมกับคณะทำงาน ประสานการจัดทำแผน ในการดึงข้อมูลจาก โปรแกรมคอมพิวเตอร์ เพื่อมาใช้ตามขั้นตอน การจัดทำแผนพัฒนา จังหวัดประจำปี</p>	<p>-ดำเนินการตามปฏิทิน การทำแผนพัฒนาจังหวัด</p>

4. คณะทำงานติดตามและประเมินผล โครงการพัฒนาชนบท

มีหน้าที่และความรับผิดชอบ ดังต่อไปนี้

1. เสนอแนะระบบและวิธีการติดตามและประเมินผล โครงการพัฒนาชนบทของทุกหน่วยงานในจังหวัดให้ อกษ. และ กพจ. พิจารณาสั่งการให้มีแนวปฏิบัติในทิศทางเดียวกัน
2. รวบรวมและวิเคราะห์ความก้าวหน้าและปัญหาอุปสรรคในการดำเนินโครงการพัฒนาชนบทของทุกหน่วยงาน เสนอให้ อกษ. และ กพจ. สั่งการปรับปรุง
3. ประเมินผลกระทบของการพัฒนาชนบทตามกลุ่มปัญหาต่าง ๆ เพื่อปรับปรุงการวางแผนพัฒนาชนบทประจำปีของจังหวัดในโอกาสต่อไป
4. ภารกิจอื่น ๆ ที่เกี่ยวกับการติดตามและประเมินผล ซึ่ง อกษ. หรือ กพจ.

มอบหมาย

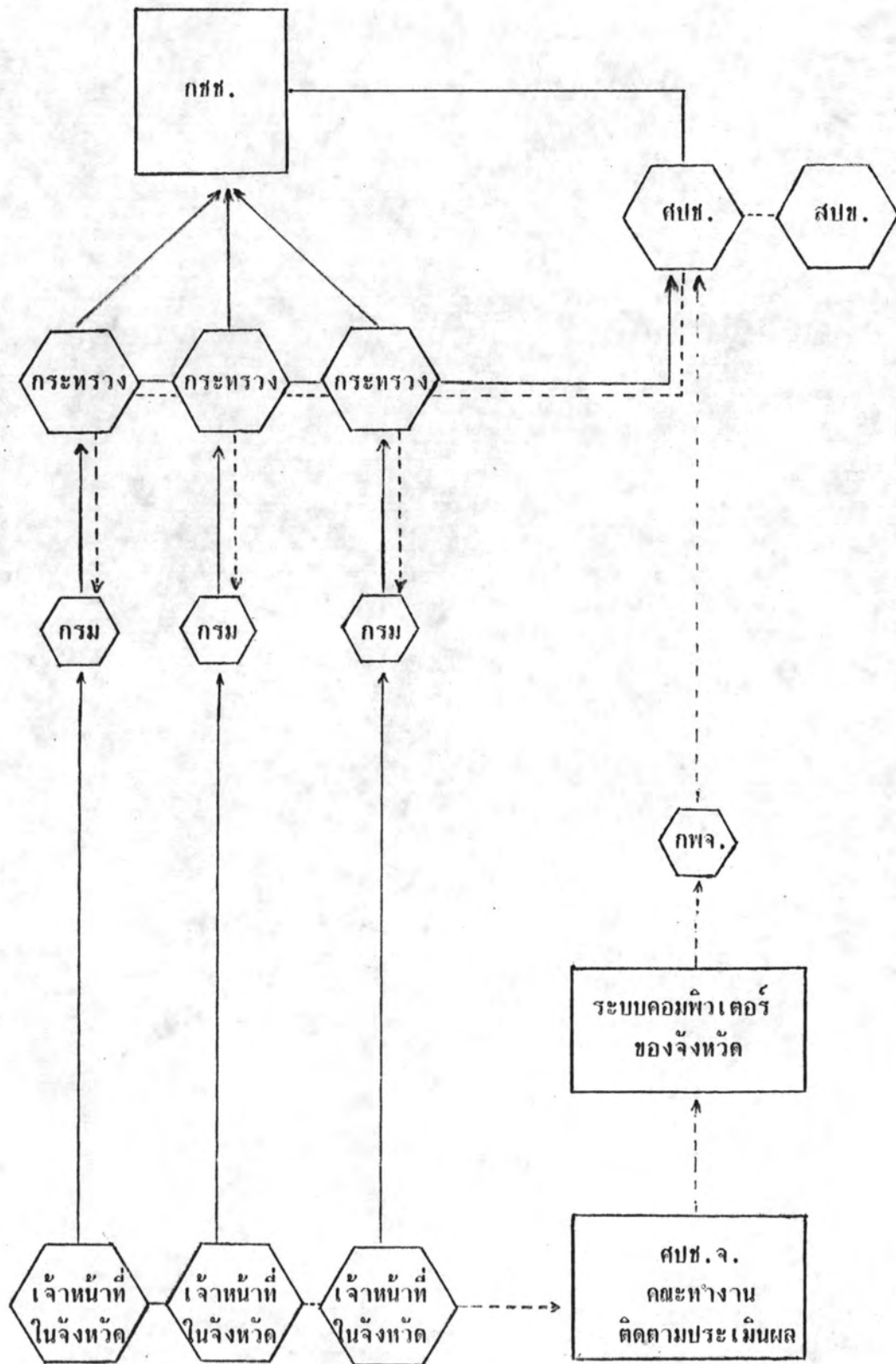
แนวทางการปฏิบัติงานของคณะทำงานติดตามและประเมินผล โครงการพัฒนาชนบท

หน้าที่และความรับผิดชอบดังกล่าวข้างต้น เป็นการจำลองรูปแบบและภารกิจของการติดตามและประเมินผลการพัฒนาชนบทที่ดำเนินการในส่วนกลางมาปฏิบัติในระดับจังหวัด เพื่อให้เกิดประโยชน์ต่อผู้รับผิดชอบการบริหารงานพัฒนาชนบทในระดับจังหวัดที่จะกำกับและควบคุมการดำเนินงานพัฒนาชนบทให้มีประสิทธิภาพ โดยเน้นใน 2 เรื่อง ได้แก่

เรื่องแรก : การติดตามความก้าวหน้าโครงการพัฒนาชนบท เพื่อให้ทราบถึงสถานะความก้าวหน้าของการดำเนินโครงการ และปัญหาอุปสรรคต่าง ๆ ที่อาจส่งผลให้โครงการต้องล่าช้าและไม่บรรลุเป้าหมายการดำเนินงานที่กำหนดไว้ ทั้งนี้วัตถุประสงค์สำคัญเพื่อให้ได้ข้อมูลผู้บริหารจะสั่งการแก้ไขปัญหาและอุปสรรคที่มีผลต่อการดำเนินโครงการพัฒนาชนบท การติดตามความก้าวหน้าโครงการนี้ได้มีการวางระบบการรายงานไว้แล้วในส่วนกลาง กล่าวคือ จากมติ กษช. ครั้งที่ 3/2529 เมื่อวันที่ 5 พฤศจิกายน 2529 ได้กำหนดแนวทางดำเนินการในระดับกรม กระทรวง และ ศปช. ไว้ดังนี้ (แผนภูมิที่ 4)

แผนภูมิที่ 4

ระบบการติดตามความก้าวหน้าโครงการพัฒนาชนบท



1. ระดับกรม

1.1 ทุก ๆ 4 เดือน ผู้อำนวยการโครงการฯ จะต้องรวบรวมรายงานแบบ ง.302 หรือแบบฟอร์มรายงานความก้าวหน้าอื่น ๆ ที่มีใช้จากจังหวัดภายใน 15 วัน หลังจกวันสิ้นงวดเงินงบประมาณ

1.2 ผู้อำนวยการโครงการฯ จะต้องดำเนินการดังต่อไปนี้

1.2.1 วิเคราะห์และจัดทำสรุปรายงานความก้าวหน้าของการเบิกจ่ายเงินประจำงวดเป็นรายจังหวัด และแสดงเป็นร้อยละของการเบิกจ่ายเงินงบประมาณจนถึงปัจจุบัน เปรียบเทียบกับงบประมาณที่ได้รับทั้งโครงการ

1.2.2 วิเคราะห์และจัดทำสรุปรายงานความก้าวหน้าในการดำเนินการตามกิจกรรมที่สำคัญ ๆ โดยแสดงให้เห็นถึงจำนวนจังหวัดที่มีเปอร์เซ็นต์ความคืบหน้าของโครงการเทียบกับเป้าหมายในระดับต่าง ๆ กัน

1.2.3 สรุปใบปะหน้าในเชิงบรรยายภายใต้หัวข้อ ดังต่อไปนี้

1.2.3.1 ความก้าวหน้าของการเบิกจ่ายเงินงบประมาณจนถึงในแต่ละงวดว่า จังหวัดส่วนใหญ่ดำเนินการได้กี่เปอร์เซ็นต์ที่ได้รับทั้งโครงการ

1.2.3.2 ความก้าวหน้าของผลการดำเนินงานตามกิจกรรมที่สำคัญ ๆ ว่า โครงการส่วนใหญ่มีความคืบหน้าในการดำเนินงาน ได้ร้อยละเท่าไรของเป้าหมายที่กำหนดไว้

1.2.3.3 ปัญหาและอุปสรรคที่สมควรจะรายงานให้กระทรวงและ กชช. ได้รับทราบ

1.2.3.4 สรุปความเห็นของผู้อำนวยการโครงการฯ ที่เกี่ยวกับประเด็นทั้ง 3 ข้างต้น

1.3 ส่งรายงานตั้งแต่ข้อ 1.2.1 ถึง 1.2.3 ให้กับผู้ประสานแผนระดับกระทรวงภายใน 20 วัน หลังจกวันสิ้นงวดเงินงบประมาณ โดยส่งในนามของกรม

2. ระดับกระทรวง

2.1 ฝ่ายประสานแผนพัฒนาชนบทของกระทรวง รวบรวมรายงานของทุกโครงการจากกรมต่าง ๆ ส่งมาให้

2.2 ฝ่ายประสานแผนดำเนินการ ดังต่อไปนี้

2.2.1 วิเคราะห์และจัดทำสรุปรายงานความก้าวหน้าของการเบิกจ่ายเงินประจำงวด โดยแสดงเป็นจังหวัดส่วนใหญ่ว่า เบิกเงินงบประมาณไปแล้วมากน้อยแค่ไหน โดยแสดงเป็นร้อยละของการเบิกจ่ายในปัจจุบัน เทียบกับงบประมาณที่ได้รับทั้งหมด

2.2.2 วิเคราะห์และจัดทำสรุปรายงานความก้าวหน้าในการดำเนินโครงการของแต่ละกระทรวง โดยแสดงเป็นโครงการเป็นส่วนใหญ่ว่ามีความคืบหน้าเป็นร้อยละเท่าไรเมื่อเทียบกับเป้าหมาย

2.2.3 สรุบบทประพันธ์เชิงบรรยายภายใต้หัวข้อเหมือนกับที่กรมสรุปเพื่อเสนอให้ปลัดกระทรวงนำเสนอต่อที่ประชุม กชช.

2.3 ส่งสำเนาผลงานตั้งแต่ 2.2.1 ถึง 2.2.3 ให้ ศปช. ภายใน 30 วันหลังจากสิ้นงวดเงินงบประมาณ

การดำเนินงานในเรื่องการกำกับและติดตามความก้าวหน้าในการดำเนินโครงการดังกล่าวนี้ ให้เริ่มดำเนินการตั้งแต่ปีงบประมาณ 2530 เป็นต้นไป

3. ระดับ ศปช. วิเคราะห์และสรุปรายงานความก้าวหน้าตามแผนพัฒนาชนบท (ของทั้ง 6 กระทรวง) เสนอ กชช. เพื่อทราบและสั่งการแก้ไขปัญหาลุทธิอุปสรรคที่อาจมีและอยู่นอกเหนือขอบเขตที่กระทรวงจะสั่งการแก้ไขได้

ดังนั้น การติดตามความก้าวหน้าโครงการในระดับจังหวัด จะมีส่วนช่วยสนับสนุนข้อมูลให้กับกรมเจ้าของโครงการที่สรุปเป็นข้อมูลให้ปลัดกระทรวงรายงานต่อ กชช. ในขณะเดียวกัน คณะทำงานติดตามและประเมินผลของ ศปช.จ. ก็สามารถวิเคราะห์ความก้าวหน้า ปัญหาและอุปสรรคในการดำเนินงานของหน่วยงานต่าง ๆ ภายในจังหวัดของตนได้ เพื่อนำเสนอให้ ศปช.จ. อกช. และ กพจ. พิจารณาพร้อมสั่งการแก้ไขปัญหาลุทธิอุปสรรคที่อาจต้องการการตัดสินใจจากผู้บริหารในระดับสูงของจังหวัดเหมือนเช่นที่ ศปช. ดำเนินการได้เช่นกัน

เรื่องที่สอง : การประเมินผลกระทบของการพัฒนาชนบทตามกลุ่มปัญหาต่าง ๆ โดยมีวัตถุประสงค์ เพื่อให้ได้ข้อมูลสำหรับการปรับปรุงการวางแผนพัฒนาชนบทประจำปีของจังหวัด ในโอกาสต่อไป การประเมินผลดังกล่าวนี้ต้องอาศัยข้อมูลหลาย ๆ ด้านมาวิเคราะห์เพื่อให้เห็นภาพว่า พืชหมู่บ้านเป้าหมายเร่งรัดการพัฒนาลำดับต่าง ๆ ได้มีการเปลี่ยนแปลงอย่างไรบ้างภายหลังที่ได้จัดโครงการสำหรับการแก้ไขปัญหาลุทธิอุปสรรคไปแล้ว การประเมินผลควรทำหลังการสิ้นสุดโครงการ โดยใช้ข้อมูลการจำแนกหมู่บ้านตามลำดับการพัฒนาเป็นฐาน แล้วนำข้อมูลการจัดโครงการลงพื้นที่ (กชช.5) มาพิจารณา เพื่อตั้งสมมติฐานว่าปัญหาลุทธิอุปสรรคต่าง ๆ ของหมู่บ้านนั้น ๆ ควรจะเปลี่ยนแปลงในทางที่ดีขึ้นอย่างไรบ้าง เนื่องจากผลของโครงการที่ลงไปดำเนินการ (อาจจะนำข้อมูลความก้าวหน้าโครงการมาพิจารณาประกอบด้วย เพื่อจะรู้ได้ว่าโครงการที่ลงไปทำสำเร็จตามเป้าหมายมากน้อยแค่ไหน) หลังจากนั้นจึงลงไปสำรวจสภาพข้อเท็จจริงในพื้นที่ว่าเกิดการเปลี่ยนแปลงตรงตามข้อสมมติฐานที่ตั้งไว้ตั้งแต่เบื้องต้นหรือไม่ ถ้าไม่เป็นไปตามนั้นก็ควรหาเหตุผลว่าเกิดจากสาเหตุอะไร

ผลจากการประเมินผลกระทบของการพัฒนาชนบทดังกล่าวนี้ จะช่วยให้จังหวัดได้รับทราบว่ามีปัญหาของจังหวัดได้เปลี่ยนไปอย่างไรบ้างในช่วงระยะเวลาต่าง ๆ กัน และปัญหาอะไรบ้างที่ยังหลงเหลืออยู่ซึ่งจังหวัดควรจะให้ความสนใจ เพื่อจะได้นำมาปรับปรุงการจัดทำแผนพัฒนาชนบทของจังหวัดต่อไป นอกเหนือจากนี้ยังจะได้ข้อมูลที่อธิบายถึงการเปลี่ยนแปลงในสภาพปัญหาและความเป็นอยู่ของประชาชนในพื้นที่ อันจะนำมาซึ่งการปรับปรุงเงื่อนไขการดำเนินโครงการ การเลือกพื้นที่ปฏิบัติการ รวมทั้งการบริหารโครงการเพื่อให้เกิดผลกระทบต่อประชาชนให้ได้มากที่สุด

อย่างไรก็ตาม ภารกิจของคณะทำงานติดตามและประเมินผลโครงการพัฒนาชนบททั้ง 2 เรื่องดังกล่าวข้างต้นเป็นเรื่องใหม่และต้องอาศัยบุคลากร รวมทั้งเวลาค่อนข้างมาก ดังนั้นจึงควรให้ความสำคัญกับภารกิจประการแรก คือ การติดตามความก้าวหน้าโครงการเป็นสำคัญ และถ้าจังหวัดใดมีความพร้อมทางด้านบุคลากรจึงค่อยดำเนินการในภารกิจที่สอง คือ การประเมินผลกระทบการพัฒนาชนบทเป็นลำดับต่อไป



ตารางที่ 7 สรุปแนวทางการปฏิบัติงานของคณะทำงานติดตามและประเมินผลโครงการพัฒนาชนบท เฉพาะการติดตามความก้าวหน้าโครงการพัฒนาชนบท

ทำอะไร	ทำอย่างไร	ทำเมื่อใด
<p>1. ดำเนินการถ่ายทอดความเข้าใจในเรื่องการติดตามและประเมินผลโครงการพัฒนาชนบทให้แก่เจ้าหน้าที่ฝ่ายแผนของหน่วยงาน 6 กระทรวง โดยเฉพาะการใช้ระบบโปรแกรมคอมพิวเตอร์ในการติดตามความก้าวหน้าโครงการ</p>	<p>- จัดประชุมชี้แจงพร้อมสาธิตระบบโปรแกรมคอมพิวเตอร์ สำหรับการติดตามความก้าวหน้าโครงการ โดยใช้บุคลากรที่ผ่านการอบรมการใช้โปรแกรมคอมพิวเตอร์จากส่วนกลางเป็นวิทยากร และใช้คู่มือการฝึกอบรมของ สปช. เป็นแนวทาง</p>	<p>- ดำเนินการร่วมกับการสาธิตระบบข้อมูลและโปรแกรมคอมพิวเตอร์ที่คณะทำงานบริหารข้อมูลจะจัดขึ้น เพราะเป็นเรื่องที่เกี่ยวข้องกัน</p>
<p>2. จัดทำสรุปผลการติดตามความก้าวหน้าโครงการของส่วนราชการต่าง ๆ ในระดับจังหวัดเสนอ สปช. จ. เพื่อนำเสนอ กชช. และ กพจ. ต่อไป โดยมีวัตถุประสงค์เพื่อการกำกับการดำเนินงานพัฒนาให้เป็นไปตามแผนที่กำหนด</p>	<p>- วิเคราะห์ข้อมูลการติดตามความก้าวหน้าโครงการประจำงวดของส่วนราชการต่าง ๆ ที่ส่งมายังกรมเจ้าของโครงการ เพื่อให้เห็นภาพรวมของจังหวัด โดยใช้ข้อมูลจากแบบ ง. 302 หรือแบบรายงานความก้าวหน้าโครงการของส่วนราชการต่าง ๆ ที่ใช้อยู่ปัจจุบัน โดยวิเคราะห์ในประเด็นที่สอดคล้องกับในส่วนกลาง คือการใช้จ่ายเงิน ผลการดำเนินงาน และปัญหาอุปสรรค</p>	<p>- ดำเนินการทวงถามเงินงบประมาณ ตั้งแต่ปัจจุบัน เป็นต้นไป จนถึงปีงบประมาณ 2533 จึงปรับเข้าสู่การใช้ระบบคอมพิวเตอร์ในการรายงาน</p>

ตารางที่ 7 (ต่อ)

ทำอะไร	ทำอย่างไร	ทำเมื่อใด
3. วางระบบและกำกับการติดตามความก้าวหน้าโครงการที่เชื่อมโยงกับส่วนกลางด้วยเครื่องคอมพิวเตอร์	- ปรัชษาหรือเจ้าหน้าที่ส่วนราชการต่าง ๆ ที่รับผิดชอบการติดตามความก้าวหน้าโครงการ เพื่อเตรียมการใช้ระบบคอมพิวเตอร์ในการติดตามความก้าวหน้าโครงการ	- ดำเนินการในงบประมาณ 2533 เป็นต้นไป

5. คณะทำงานประชาสัมพันธ์การพัฒนาชนบท

มีหน้าที่และความรับผิดชอบ ดังต่อไปนี้

1. จัดทำแผนการประชาสัมพันธ์การพัฒนาชนบทประจำปีเสนอ กพข.
2. ดำเนินการประชาสัมพันธ์การพัฒนาชนบทเพื่อจูงใจข้าราชการและประชาชนให้ร่วมมือกันพัฒนาตามนโยบายของ กชช.
3. เร่งเร้าชักจูงภาคเอกชนให้สนใจและเข้าร่วมในโครงการพัฒนาชนบท
4. คัดเลือกผลงานพัฒนาดีเด่นของหน่วยงานออกเผยแพร่ต่อสื่อมวลชนและประชาชนโดยประสานงานกับ สปช. และคณะกรรมการประชาสัมพันธ์เพื่อการพัฒนาชนบท
5. ภารกิจอื่น ๆ ที่เกี่ยวข้องกับการประชาสัมพันธ์ ซึ่ง ออกช. หรือ กพข. มอบหมาย

แนวทางการปฏิบัติงานของคณะทำงานประชาสัมพันธ์การพัฒนาชนบท

จากหน้าที่และความรับผิดชอบของคณะทำงานประชาสัมพันธ์การพัฒนาชนบทดังกล่าวข้างต้น จะเห็นได้ว่ามุ่งดำเนินการประชาสัมพันธ์เรื่องต่าง ๆ ที่เกี่ยวกับการพัฒนาชนบทเป็นสิ่งสำคัญแต่หนึ่ง การดำเนินการดังกล่าวจะต้องดำเนินไปภายใต้ประเด็นต่าง ๆ ของกรอบแนวทางการประชาสัมพันธ์ ดังต่อไปนี้

วัตถุประสงค์

1. เพื่อดำเนินการเผยแพร่ความรู้ หลักการ วิธีการพัฒนาชนบทของรัฐและการพัฒนาชนบทของจังหวัด
2. เพื่อสร้างความเข้าใจ สร้างความศรัทธา และสร้างความร่วมมือระหว่างข้าราชการและประชาชนในงานพัฒนาชนบทของจังหวัด

เป้าหมาย

ดำเนินการประชาสัมพันธ์แก่กลุ่มเป้าหมาย 2 กลุ่มเป้าหมาย ได้แก่ กลุ่มเป้าหมายข้าราชการและกลุ่มเป้าหมายประชาชน

แนวทางการดำเนินงาน

1. การจัดทำเอกสารสิ่งพิมพ์เผยแพร่
2. การดำเนินงานด้านวิทยุกระจายเสียง
3. การดำเนินงานด้านวิทยุโทรทัศน์ วีดีโอเทป
4. ด้านการผลิตภาพยนตร์
5. การประชาสัมพันธ์เคลื่อนที่
6. การจัดนิทรรศการ

ตารางที่ 8 ข้อเสนอแนะแนวทางการปฏิบัติงานของคณะกรรมการประชาสัมพันธ์
การพัฒนาชนบท

กิจกรรมเป้าหมาย (ทำอะไร)	อย่างไร	เมื่อไร
1. การจัดทำเอกสาร สิ่งพิมพ์	1. จัดทำข่าวความเคลื่อนไหวด้านการพัฒนาชนบทเผยแพร่ผ่านสื่อมวลชนต่าง ๆ 2. จัดทำข่าวการพัฒนาชนบท กชช. เป็นรายนั้กั หายเดือน ส่งให้สื่อมวลชนและเจ้าหน้าที่ผู้ปฏิบัติงานพัฒนาชนบทของจังหวัด 3. จัดทำข่าวพัฒนาเศรษฐกิจชนบทรายเดือน ส่งให้สื่อมวลชนและเจ้าหน้าที่ผู้ปฏิบัติงานพัฒนาชนบทของจังหวัด 4. จัดพิมพ์เอกสารแผ่นพับต่าง ๆ เช่น เรื่องแผนงานพัฒนาชนบทของรัฐบาล แผนงานพัฒนาชนบทของจังหวัด แนวทางการพัฒนาของจังหวัดประจำปี ข้อมูลพื้นฐานระดับหมู่บ้าน (กชช. 2 ค.) เป็นต้น แจกจ่ายให้แก่คณะสภาตำบล และคณะกรรมการหมู่บ้าน 5. จัดทำโปสเตอร์ เรื่องแผนพัฒนาชนบทของจังหวัดและการพัฒนาชนบทของรัฐบาล แจกจ่ายแก่ตำบลและหมู่บ้าน 6. จัดพิมพ์หนังสือและเอกสารเผยแพร่ งานพัฒนาชนบทของจังหวัด เช่น หนังสือและเอกสารให้ความรู้เกี่ยวกับการพัฒนาชนบท ผลการดำเนินงานพัฒนาชนบท แนวนโยบายการพัฒนาชนบท และระบบบริหาร และวิธีการ	-ทุกกิจกรรมให้จังหวัดพิจารณา ดำเนินการตามความเหมาะสม

ตารางที่ 8 (ต่อ)

กิจกรรมเป้าหมาย (ทำอะไร)	อย่างไร	เมื่อไร
	<p>ดำเนินงานพัฒนาชนบท แจกให้แก่กลุ่มเป้าหมาย เน้นหนักเจ้าหน้าที่ผู้ปฏิบัติงานพัฒนาชนบท นอกจากนั้นก็แจกให้แก่สมาชิกสภาจังหวัดและประชาชนทั่วไป</p> <p>7. จัดทำเผยแพร่เอกสารแผ่นพับ เรื่อง การจัดทำแผนพัฒนาตำบล 5 ปี ส่งให้ตำบลและหมู่บ้านทั่วจังหวัด</p> <p>8. จัดทำเอกสารเรื่อง "รัฐกับประชาชน ร่วมกันพัฒนาหมู่บ้าน"</p>	
<p>2. การดำเนินงานด้านวิทยุกระจายเสียง</p>	<p>1. จัดทำบทความ 5 นาที เกี่ยวกับการพัฒนาชนบทของจังหวัดออกอากาศทางสถานีวิทยุกระจายเสียงที่ตั้งอยู่ในจังหวัดทุกวันพฤหัสบดี ในรายการหลังข่าวเช้า และเชิญเจ้าหน้าที่ระดับสูงที่รับผิดชอบการปฏิบัติงานพัฒนาชนบทโดยตรง ให้สัมภาษณ์ทางสถานีวิทยุ</p> <p>2. จัดส่งข่าวความเคลื่อนไหวการพัฒนาชนบทของจังหวัด เอกสารข่าว กขช. เผยแพร่ทางสถานีวิทยุกระจายเสียงในท้องถิ่นและสถานีวิทยุอื่น ๆ ในจังหวัดเป็นประจำทุกเดือน</p> <p>3. จัดทำ spot วิทยุความยาวประมาณ 1 นาที โดยขอความร่วมมือกรมประชาสัมพันธ์ ในการบันทึกเสียงและนำออกเผยแพร่ทางสถานีวิทยุกระจายเสียงแห่งประเทศไทย</p>	



กิจกรรมเป้าหมาย (ทำอะไร)	อย่างไร	เมื่อไร
	<p>4. จัดทำรายการแทรกทางวิทยุ โดยขอความร่วมมือเจ้าหน้าที่กรมประชาสัมพันธ์จังหวัด เสนอข่าวการพัฒนาชนบท แทรกหลังรายการข่าวหกโมงเช้าของทางสถานีวิทยุกระจายเสียงแห่งประเทศไทย</p> <p>5. สัมภาษณ์เจ้าหน้าที่ของรัฐและประชาชนในพื้นที่ชนบท โดยขอความร่วมมือเจ้าหน้าที่กรมประชาสัมพันธ์เป็นผู้สัมภาษณ์ และนำออกเผยแพร่ทางสถานีวิทยุกระจายเสียงช่วงภาคข่าวสัปดาห์ละ 1 ครั้ง</p> <p>6. จัดทำบทความเกี่ยวกับการพัฒนาชนบทของกระทรวงต่าง ๆ เผยแพร่ทางสถานีวิทยุกระจายเสียงท้องถิ่นเป็นประจำทุก ๆ กระทรวง</p>	
<p>3. การดำเนินงานด้านวิทยุโทรทัศน์</p>	<p>จัดทำรายการอภิปรายทางโทรทัศน์ เรื่องการพัฒนาชนบทของจังหวัด โดยเชิญผู้ว่าราชการจังหวัดและเจ้าหน้าที่กระทรวงต่าง ๆ เป็นผู้อภิปราย ผลิตวีดีโอเทปโครงการตามแผนพัฒนาชนบทออกเผยแพร่ทางสถานีวิทยุโทรทัศน์ช่อง 9 อสมท. กรุงเทพฯ</p>	

ตารางที่ 8 (ต่อ)

กิจกรรมเป้าหมาย (ทำอะไร)	อย่างไร	เมื่อไร
4. ด้านการผลิต ภาพยนตร์	ขอความร่วมมือจากกรมประชาสัมพันธ์ ผลิตภาพยนตร์เรื่อง "แผนพัฒนาชนบท ของจังหวัด" นำออกเผยแพร่โดย หน่วยประชาสัมพันธ์เคลื่อนที่ กรม ประชาสัมพันธ์ ฯลฯ	
5. การประชาสัมพันธ์	ประสานงานร่วมกับเจ้าหน้าที่กรม ประชาสัมพันธ์ในการจัดส่งเอกสาร ต่าง ๆ ให้หน่วยงานประชาสัมพันธ์ เคลื่อนที่ กรมประชาสัมพันธ์ นำไป แจกในหมู่บ้าน เช่น เอกสาร สิ่งพิมพ์ โปสเตอร์ ภาพยนตร์ ฯลฯ	