

ภาพรวมของชุมชน และการพัฒนาอุตสาหกรรมในพื้นที่

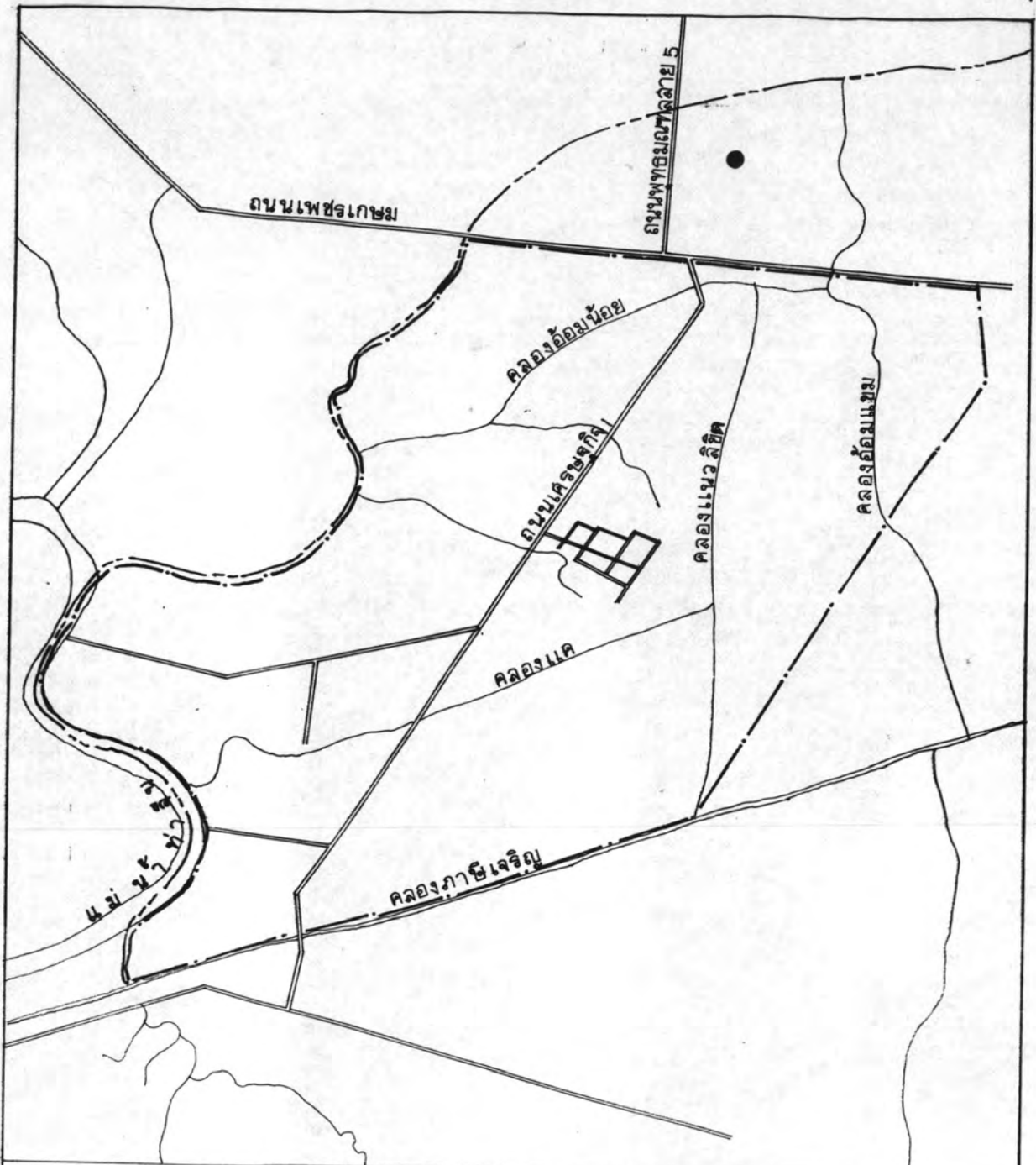
บริเวณพื้นที่ศึกษา

สำหรับการศึกษารูปแบบการใช้ที่ดินอันเนื่องมาจากการพัฒนาอุตสาหกรรม บริเวณริมถนนเศรษฐกิจ 1 นั้น ได้มีการกำหนดขอบเขตของพื้นที่ที่ใช้ในการศึกษาขึ้น (แผนที่ 3.1) ซึ่งเป็นพื้นที่บริเวณริมฝั่งถนนเศรษฐกิจ 1 ทั้งสองฝั่งมีอาณาเขตดังต่อไปนี้

ทิศเหนือ	ติดกับ	ถนนเพชรเกษม
ทิศใต้	ติดกับ	คลองภาษีเจริญ
ทิศตะวันออก	ติดกับ	คลองอ้อมแขม
ทิศตะวันตก	ติดกับ	แม่น้ำท่าจีน และคลองอ้อมใหญ่






ซึ่งเขตพื้นที่ศึกษาทั้งหมดมีพื้นที่รวมทั้งสิ้น 12,500 ไร่ โดยพื้นที่ทั้งหมดอยู่ในเขต อำเภอกะทู้มณฑล จังหวัดสมุทรสาคร และมีถนนเศรษฐกิจ 1 เป็นถนนแกนหลักของชุมชน สำหรับถนนเศรษฐกิจ 1 ซึ่งใช้เป็นตัวอย่างในการศึกษาครั้งนี้ จัดเป็นถนนที่มีความสำคัญเป็นอย่างมากต่อชุมชน เพราะเป็นถนนที่เชื่อมต่อชุมชนกลุ่มย่อยต่าง ๆ ในเขต อำเภอกะทู้มณฑลเข้าด้วยกัน อีกทั้งบริเวณสองฝั่งถนนก็เต็มไปด้วยการประกอบกิจกรรมต่าง ๆ อย่างหนาแน่น โดยเฉพาะภาคอุตสาหกรรม ถนนเศรษฐกิจ 1 นั้น เป็นถนนทางหลวงจังหวัดหมายเลข 3091 ตั้งต้นจากตลาดมหาชัย แยกเข้าที่ทำการอำเภอกะทู้มณฑล ที่กิโลเมตรที่ 14 สิ้นสุดทางบรรจบกับทางหลวงแผ่นดินหมายเลข 4 (ถนนเพชรเกษม) ที่ตำบลอ้อมน้อย กิโลเมตรที่ 25 เป็นถนนที่มีความยาวประมาณ 20 กิโลเมตร และเป็นถนนที่มีส่วนอย่างมากต่อความเปลี่ยนแปลงที่เกิดขึ้นในชุมชน อำเภอกะทู้มณฑลในปัจจุบัน

ชุมชนเมืองกลุ่มที่อยู่ในเขตพื้นที่ศึกษานี้ เกือบกลุ่มอยู่บนทางหลวงแผ่นดินหมายเลข 3091 (ถนนเศรษฐกิจ 1) โดยประกอบด้วยชุมชนเมืองอ้อมน้อย ซึ่งมีลักษณะของการตั้งถิ่นฐานเกาะอยู่กับทางหลวงสายนี้และตรงส่วนที่บรรจบกับทางหลวงแผ่นดินหมายเลข



รูปแบบการใช้ที่ดินตามแนวถนน อันเนื่องมาจากการพัฒนาอุตสาหกรรม

กรณีศึกษา ถนนนครราชสีมา

แสดง	พื้นที่ศึกษา		แผนที่ 3.1
สัญลักษณ์		ขอบเขตพื้นที่ศึกษา	มาตราส่วน 1:40,000
		ถนน	
		แม่น้ำ คลอง	 น
		จุดราชการอ้อมน้อย	

เลข 4 (ถนนเพชรเกษม) และชุมชนเมืองกระทู้แบนอยู่ถัดไปอีก 8 กิโลเมตร ทั้งสองชุมชนอยู่ในเขตการปกครองเดียวกัน คือ อำเภอกระทู้แบน จังหวัดสมุทรสาคร ชุมชนเมืองกระทู้แบนซึ่งเป็นศูนย์กลางของอำเภอกระทู้แบนมีขนาดใหญ่และความสำคัญมากกว่า มีลักษณะการปกครองท้องถิ่นในระดับเทศบาลตำบล ในขณะที่ชุมชนเมืองอ้อมน้อยเป็นระดับสุขาภิบาล

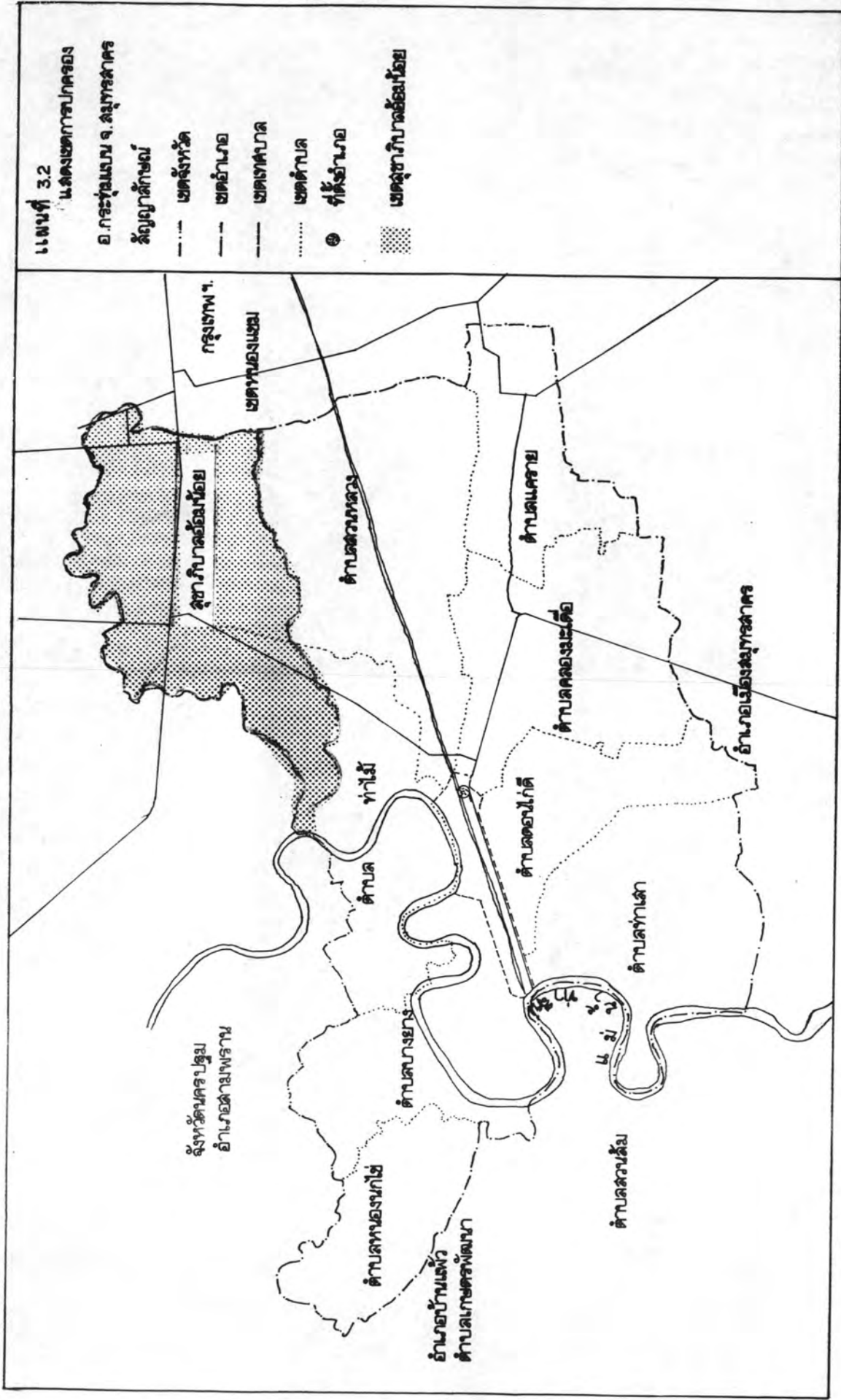
เนื่องจากชุมชนเมืองกลุ่มนี้ตั้งอยู่ใกล้กับกรุงเทพฯ และอยู่บนเส้นทางคมนาคมสายสำคัญซึ่งติดต่อกับชุมชนอื่นได้สะดวกทั้งตัวกรุงเทพฯ เอง และชุมชนเมืองอื่น ๆ ที่สำคัญคือ กระทู้แบน สามารถติดต่อกับชุมชนเมืองสมุทรสาครซึ่งอยู่อีกปลายด้านหนึ่งของถนนเศรษฐกิจ 1 ห่างไปประมาณ 8 กิโลเมตร ในขณะที่ชุมชนเมือง อ้อมน้อยสามารถติดต่อได้ง่ายกับชุมชนเมืองอ้อมใหญ่ และสามพรานในเขตจังหวัดนครปฐม อีกทั้งยังติดต่อได้ง่ายกับชุมชนในเขตหนองแขมของกรุงเทพฯ อีกด้วย

ลักษณะทั่วไปของอำเภอกระทู้แบน

อำเภอกระทู้แบน เป็นอำเภอในเขตการปกครองของจังหวัดสมุทรสาคร ซึ่งเป็นจังหวัดชายทะเล อยู่ในพื้นที่ตอนล่างของภาคตะวันตกของประเทศไทย และอยู่ทางส่วนเหนือของจังหวัดสมุทรสาคร ที่ว่าการอำเภอกระทู้แบนตั้งอยู่บริเวณริมคลองภาษีเจริญ อยู่ห่างจากจังหวัดสมุทรสาคร 15 กิโลเมตร โดยทางหลวงจังหวัด สายเศรษฐกิจ 1 และอยู่ห่างจากกรุงเทพฯ โดยทางน้ำ 5 กิโลเมตร (ตามเส้นทางคลองภาษีเจริญ) และโดยทางถนนหลวงแผ่นดิน สายเพชรเกษม 10 กิโลเมตร มีอาณาเขตติดต่อดังต่อไปนี้ คือ (แผนที่ 3.2)

ทิศเหนือ	ติดต่อกับ	อำเภอสามพราน	จังหวัดนครปฐม
ทิศใต้	ติดต่อกับ	อำเภอเมือง	จังหวัดสมุทรสาคร
ทิศตะวันออก	ติดต่อกับ	เขตหนองแขม	กรุงเทพมหานคร
ทิศตะวันตก	ติดต่อกับ	อำเภอบ้านแพ้ว	จังหวัดสมุทรสาคร

พื้นที่อำเภอกระทู้แบน มีประมาณ 130 ตารางกิโลเมตร (หรือประมาณ 80,700 ไร่) โดยทั่วไปเป็นที่ราบลุ่ม เหมาะสมสำหรับการเพาะปลูกทำสวน โดยมีแม่น้ำลำ



คลองหลายสาย ได้แก่ แม่น้ำท่าจีน คลองภาษีเจริญ คลองหนองนกไข่ คลองท่าเสา คลอง
 แนวลิขิต คลองสีวา คลองอ้อมน้อย คลองศรีสำราญ เป็นต้น มีทรัพยากรธรรมชาติหลัก คือ
 พื้นดินที่มีความอุดมสมบูรณ์ไม่ปรากฏทรัพยากรประเภทแร่ธาตุ อื่น ๆ นอกจากนี้มีการเจาะบ่อ
 น้ำบาดาล เพื่อการใช้น้ำในอุตสาหกรรมและการบริโภคเท่านั้น เป็นเนื้อที่ทำการเกษตรร้อย
 ละ 90¹

- ปลูกข้าว	43,318 ไร่
- ปลูกผัก	5,000 ไร่
- ปลูกไม้ดอก ไม้ประดับ	1,120 ไร่
- ปลูกผลไม้	24,812 ไร่

1. สภาพปัจจุบันทางกายภาพ ของอำเภอกระทุ่มแบน

อำเภอกระทุ่มแบนแบ่งเขตการปกครองออกเป็น 10 ตำบล 89 หมู่บ้าน 1
 เทศบาล และ 1 สุขาภิบาล ได้แก่ ตำบลกระทุ่มแบน (เขตเทศบาล ตำบลอ้อมน้อย
 (เขตสุขาภิบาล มี 13 หมู่บ้าน) ตำบลคลองมะเดื่อ (11 หมู่บ้าน) ตำบลคอนไก่อติ (6 หมู่
 บ้าน) ตำบลแคราย (5 หมู่บ้าน) ตำบลท่าเสา (8 หมู่บ้าน) ตำบลสวนหลวง (13 หมู่
 บ้าน) ตำบลท่าไม้ (12 หมู่บ้าน) ตำบลบางยาง (13 หมู่บ้าน) และตำบลหนองนกไข่ (8
 หมู่บ้าน) มีประชากรทั้งสิ้น ประมาณ 92,606 คน (พ.ศ.2534)

ลักษณะกายภาพและการตั้งถิ่นฐานของชุมชนโดยทั่วไป ลักษณะกายภาพเมืองกระ
 ถูมแบนบริเวณชุมชนทั่วไปเป็นที่ราบลุ่มฝั่งแม่น้ำท่าจีนพื้นที่บริเวณรอบ ๆ บริเวณชุมชนกระทุ่ม
 แบน พื้นที่ส่วนใหญ่เป็นพื้นที่ทำการเกษตร ด้านเหนือชุมชนเป็นบริเวณคั่นข้างที่ลุ่มด้านตะวันออก
 และด้านใต้เป็นที่คั่นในบริเวณที่มีคลองผ่านหลายสาย คลองที่สำคัญผ่านบริเวณชุมชน คือ
 คลองภาษีเจริญ บริเวณเขตฝั่งเมืองรวมด้านเหนือคลุมพื้นที่ฝั่งเหนือแม่น้ำท่าจีนและบริเวณ

1. ครอบครัวยุคใหม่

ครอบครัวยุคใหม่ทั้งอำเภอกระทุ่มแบน มีจำนวน 11,283 ครัวเรือน (2534)
 แยกเป็นเนื้อที่ทำการเกษตร

ชุมชนสาขาวิทยาลัยอ้อมน้อย ด้านตะวันออกกลุ่มพื้นที่ติดเขตหนองแขม กรุงเทพมหานคร
 ด้านใต้กลุ่มพื้นที่ตำบลคลองมะเดื่อ ตำบลคอนไก่อติ และตำบลท่าเสา บางส่วน ซึ่งบริเวณตำบลต่าง ๆ ได้ต่อเนื่องเขตชุมชนกระทุ่มแบน เส้นทางคมนาคมผ่านชุมชนเขตฝั่งเมืองรวม
 ทางหลวงแผ่นดินหมายเลข 4 จากกรุงเทพฯ ผ่านสาขาวิทยาลัยอ้อมน้อยไปอำเภอสามพราน จังหวัดนครปฐม ทางหลวงจังหวัดหมายเลข 3310 แยกทางหลวงหมายเลข 4 ไปพุทธมณฑล
 ทางหลวงจังหวัดหมายเลข 3091 (ถนนเศรษฐกิจ) แยกทางหลวงหมายเลข 4 ที่บริเวณ
 สาขาวิทยาลัยอ้อมน้อย ผ่านชุมชนเทศบาลกระทุ่มแบนไปจังหวัดสมุทรสาคร ซึ่งเป็นถนนหลักเข้า
 บริเวณชุมชนวางผังเมือง นอกจากนี้เส้นทางคมนาคมดังกล่าวแล้ว ยังนิยมใช้โดยสาร
 เรือคลองภาษีเจริญได้โดยสะดวก

ลักษณะการตั้งถิ่นฐานของชุมชนกระทุ่มแบน เดิมเป็นชุมชนที่ยังไม่มีถนนตัดผ่าน
 โดยอาศัยทางน้ำเป็นเส้นทางคมนาคมหลัก ชุมชนได้เกาะกลุ่มอยู่บริเวณสองฝั่งคลองภาษี
 เจริญติดที่ว่าการอำเภอกระทุ่มแบนด้านตะวันตกแล้วได้ขยายตัวชุมชนไปทางตะวันตก และ
 ทางตะวันออก ตามบริเวณสองฝั่งคลองภาษีเจริญเกาะกลุ่มตามแนวถนนสุขนวิทจนถึง
 คลองกระทุ่มแบนเป็นบริเวณอาคารพาณิชย์แล้วชุมชนได้ขยายไปตามแนวถนนสุขนวิทและ
 สองฝั่งคลองภาษีเจริญไปทางตะวันตกจนถึงแม่น้ำท่าจีน ฝั่งตะวันออกฝั่งเหนือคลองภาษี
 เจริญตรงข้ามบริเวณอาคารพาณิชย์ชุมชนได้ขยายตัวจนถึงแม่น้ำท่าจีนเป็นบริเวณอาคารพัก
 อาศัย ส่วนบริเวณต่อเนื่องเขตชุมชนกระทุ่มแบนได้ขยายตัวไปตามแนวทางหลวงจังหวัดหมายเลข
 3091 ไปกรุงเทพฯ และจังหวัดสมุทรสาคร และตามแนวถนนแยกถนนสุขนวิทด้านใต้
 ชุมชน

สำหรับสาขาวิทยาลัยอ้อมน้อยซึ่งตั้งอยู่ในตำบลอ้อมน้อยมีรูปการปกครองท้องถิ่นเป็น
 สาขาวิทยาลัยตั้งอยู่ห่างจากกรุงเทพมหานคร ตามทางหลวงแผ่นดินหมายเลข 4 (ถนนเพชร
 เกษม) เป็นระยะทางประมาณ 21 กิโลเมตร มีอาณาเขตติดต่อกับชุมชนอื่น ดังนี้

ทิศเหนือ	ติดต่อกับตำบลไร่ขิงและตำบลกระทุ่มล้ม อำเภอสามพราน จังหวัดนครปฐม
ทิศตะวันออก	ติดต่อกับเขตหนองแขม กรุงเทพมหานคร

ทิศใต้ ติดต่อกับตำบลสวนหลวง และตำบลท่าไม้ อำเภอกระทุ่มแบน
จังหวัดสมุทรสาคร

ทิศตะวันตก ติดต่อกับสาขาภิบาลอ้อมใหญ่ อำเภอสสามพราน จังหวัดนครปฐม
สำหรับลักษณะการตั้งถิ่นฐานของชุมชนนั้น ชุมชนอ้อมน้อยแต่เดิม เป็นพื้นที่

เกษตรกรรมโดยส่วนใหญ่ แต่ในระยะ 10 ปีเศษที่ผ่านมา ได้เริ่มมีการเปลี่ยนแปลงสภาพ
การใช้ที่ดินเป็นพื้นที่มีโรงงานอุตสาหกรรมเข้ามาตั้งอยู่เป็นจำนวนมาก อันเป็นผลจากภาวะ
การขยายตัวของความเจริญทางด้านเศรษฐกิจและอุตสาหกรรมที่ต่อเนื่องออกมาจาก
เขตกรุงเทพมหานคร ดังนั้นชุมชนจึงเกาะกลุ่มหนาแน่นตามแนวสองฟากทางหลวงแผ่นดิน
หมายเลข 4 ซึ่งส่วนใหญ่จะเป็นโรงงานอุตสาหกรรมมีตั้งแต่ขนาดใหญ่ไปจนถึงขนาดเล็ก
และอาคารพาณิชย์ ส่วนอีกบริเวณหนึ่งที่ชุมชนมีความหนาแน่นเช่นกันก็คือ สองฟากถนน
เศรษฐกิจ 1 ซึ่งแยกจากทางหลวงแผ่นดินหมายเลข 4 ที่ กม. 25 เส้นนี้เข้าสู่ตัวอำเภอกระ
ทุ่มแบน และสามารถติดต่อไปถึงตัวจังหวัดสมุทรสาคร โดยไปออกถนนธนบุรีปากท่อ พื้นที่
บริเวณสองฟากถนนเศรษฐกิจ 1 ส่วนใหญ่จะเป็นโรงงานอุตสาหกรรมอยู่หนาแน่น สำหรับพื้นที่
เกษตรกรรมที่มีอยู่ในชุมชนเป็นบางแห่ง ได้แก่ ทางด้านตะวันตกเฉียงใต้ของชุมชน และ
ทางด้านเหนือของชุมชนที่ติดกับเขตจังหวัดนครปฐม

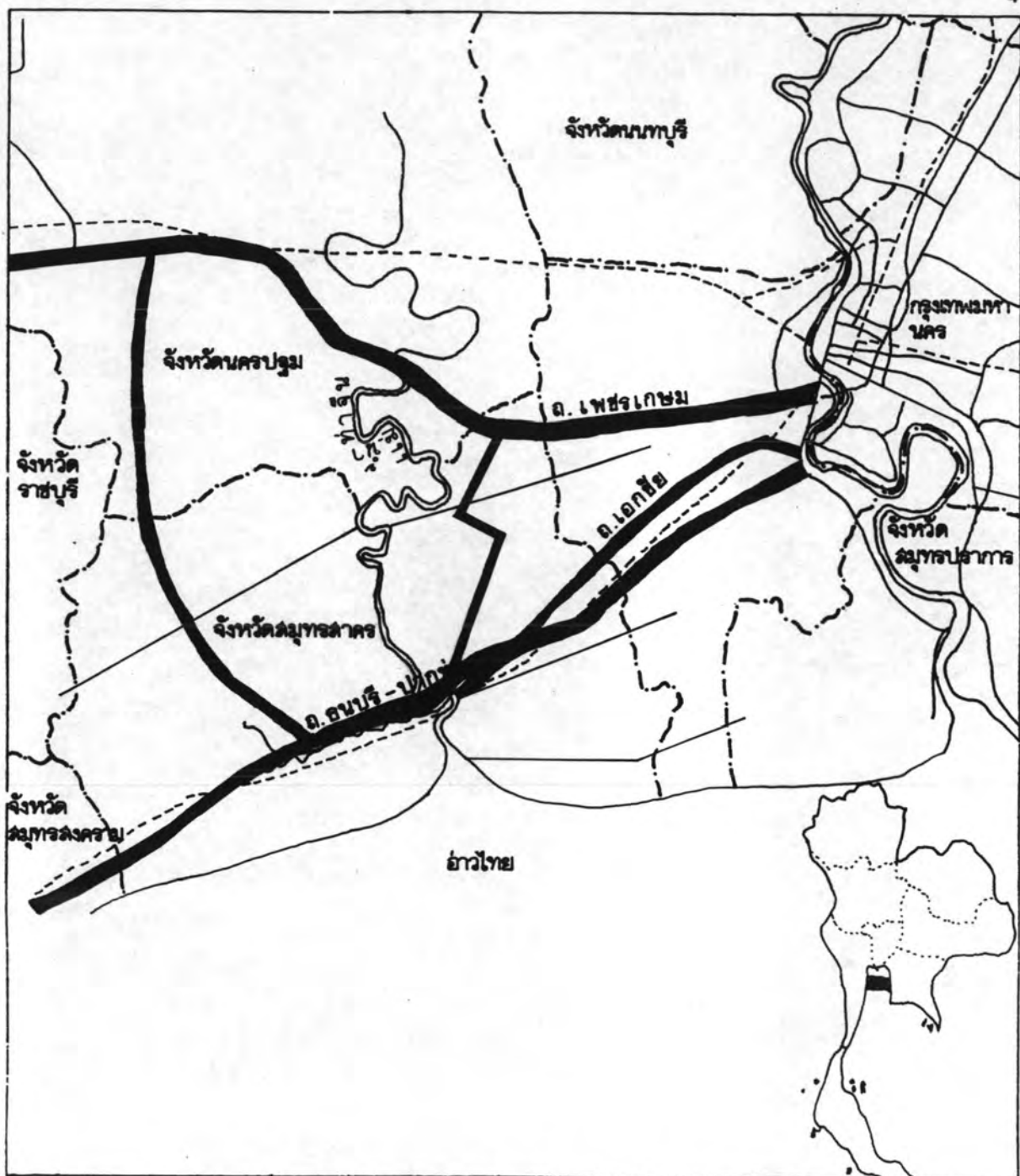
1) การคมนาคม

การคมนาคมของอำเภอกระทุ่มแบน มีการคมนาคม 2 ทาง คือ

- การคมนาคมทางบก
- การคมนาคมทางน้ำ

การคมนาคมทางบก (แผนที่ 3.3)

- ทางหลวงแผ่นดินหมายเลข 4 (ถนนเพชรเกษม) ผ่านเขตสาขาภิบาลอ้อมน้อย
ที่หลักกิโลเมตรที่ 25 แยกเข้าทางหลวงจังหวัดหมายเลข 3091 (ถนนเศรษฐกิจ 1) ถึง
เทศบาล ตำบลกระทุ่มแบน ระยะทาง 8 กิโลเมตร และสุดปลายทางที่จังหวัดสมุทรสาคร
ซึ่งมีรถประจำทางผ่าน 2 สาย คือ รถประจำทางของบริษัท ขนส่ง จำกัด สาย 85 วิ่งระ
หว่างมหาชัย - กระทุ่มแบน - กรุงเทพฯ และรถประจำทางของบริษัท ขนส่ง จำกัด สาย



รูปแบบการใช้ที่ดินตามแนวถนน อันเนื่องมาจากการพัฒนาอุตสาหกรรม

กรณีศึกษา ถนนเศรษฐกิจ 1

แสดง	เส้นทางคมนาคมทางบก	แผนที่ 3.3
สัญลักษณ์	<ul style="list-style-type: none"> ทางหลวงแผ่นดิน ทางรถไฟ เส้นแบ่งเขตจังหวัด 	มาตราส่วน
ที่มา	กรมทางหลวงแผ่นดิน	<ul style="list-style-type: none"> ทางหลวงจังหวัด แม่น้ำลำคลอง

402 รั้งระหว่างสมุทรสาคร - นครปฐม

- ทางหลวงจังหวัดหมายเลข 3091 (ถนนเศรษฐกิจ 1) จากตำบลมหาชัย (สมุทรสาคร) แยกเข้าที่ว่าการอำเภอกระทุ่มแบนที่หลักกิโลเมตรที่ 14 สุกทางที่ทางหลวงแผ่นดินหมายเลข 4 (ถนนเพชรเกษม) ที่หลักกิโลเมตรที่ 25 สภาพถนนเป็นถนน คสล. กว้าง 8.00 ม. ไหล่ทางกว้างข้างละ 2.00 ม. มีการสัญจรคับคั่งมาก
- เส้นทางระหว่างอำเภอสามพราน จังหวัดนครปฐม ถึงตำบลหนองนกไข่ สภาพถนนเป็นดินลูกรัง
- เส้นทางจากตำบลหนองนกไข่ - บ้านแพ้ว สภาพถนนเป็นดินลูกรัง สุกเส้นทางที่ทางหลวงแผ่นดินหมายเลข 3097 (ถนนบ้านบ่อ - นครปฐม)

การคมนาคมทางน้ำ

มีการคมนาคมทางน้ำโดยใช้ทางเรืออาศัยแม่น้ำท่าจีน คลองภาษีเจริญ และ คลองดำเนินสะดวก เพื่อการรับส่งผู้โดยสารและการขนส่งสินค้าจากชุมชนที่อาศัยอยู่กันตามลำ คลองไปสู่แหล่งชุมชนมีเส้นทางเดินทาง คือ

- แม่น้ำท่าจีน มีเรือเมล์จากบางยาง - เทศบาลตำบลกระทุ่มแบน
- ท่าเสา - มหาชัย มีวันละ 2 เที่ยว และมีเรือข้ามฟาก ตำบลบางยาง ที่วัดที่กระบือ
- คลองดำเนินสะดวก จากประตูน้ำบางยาง - ท่าน้ำอ่างทอง
- คลองภาษีเจริญ จากประตูน้ำอ่างทอง - เขตหนองแขม

2) การสื่อสาร

จังหวัดสมุทรสาคร ห่างจากกรุงเทพมหานคร ประมาณ 30 กิโลเมตร กิจการด้านสื่อสารของจังหวัดไม่มี ส่วนมากรับข่าวสารจากกรุงเทพมหานคร การสื่อสารที่มีภายในจังหวัด คือ

1. สถานีวิทยุ วมถ. 8 ของทหารสื่อสาร ตำบลสวนหลวง กระจายเสียงในระบอบเอ.เอ็ม ขนาดความถี่ 1,440 กิโลวัตต์ กำลังส่ง 10 กิโลวัตต์

2. วิทยุของทางราชการ มีวิทยุโมโตโรล่า ติดต่อจังหวัดกับอำเภอและจังหวัดใกล้เคียง
3. วิทยุตำบล พ.ท. 400 และ เอฟ.เอ็ม. 5
4. ไปรษณีย์โทรเลขมี 1 แห่ง ที่เทศบาลตำบลกระทุ่มแบน

3) ไฟฟ้า

อำเภอกระทุ่มแบนมีไฟฟ้าใช้เกือบทุกหลังคาเรือน คิดเป็น 95% ของอำเภอ บ้านไม่มีไฟฟ้าใช้เนื่องจากตั้งอยู่กระจัดกระจายตามไร่นาหรือในสวน ซึ่งห่างจากชุมชนมาก

4) แหล่งน้ำ

น้ำฝน

อำเภอกระทุ่มแบนได้รับอิทธิพลมาจากลมมรสุมตะวันตกเฉียงใต้ ซึ่งตามปกติจะเริ่มตกในราวเดือนพฤษภาคม ถึงเดือนตุลาคม ปริมาณและความถี่ของฝนจะค่อย ๆ เพิ่มขึ้นจากต้นฤดูจนถึงราวเดือนกันยายน ซึ่งจะมีความถี่สูงสุด และจะลดลงเดือนต่อมา ซึ่งเป็นประโยชน์ต่อการเกษตรมากกว่าฝนที่เกิดจากลมมรสุมตะวันออกเฉียงเหนือ ซึ่งจะปริมาณน้อยและไม่มีผลแก่การเกษตรมากนัก

แม่น้ำ

ต้นกำเนิดของแม่น้ำท่าจีนจากแม่น้ำเจ้าพระยาตอนตำบลท่าซุง อำเภอเมืองอุทัยธานีกับตำบลท่าเสา อำเภอเมืองชัยนาท ไหลไปทางทิศตะวันตก ผ่านจังหวัดสุพรรณบุรี และจังหวัดนครปฐมลงอ่าวไทยที่อำเภอเมืองสมุทรสาคร ความยาวทั้งสิ้นของแม่น้ำท่าจีนประมาณ 300 กิโลเมตร ความกว้างในช่วงอำเภอกระทุ่มแบน ประมาณ 240 เมตร ประชากรที่อาศัยอยู่ริมแม่น้ำได้ใช้ประโยชน์เพื่อการคมนาคมและการเกษตร

น้ำจากการชลประทาน

อำเภอกระทุ่มแบน ได้รับประโยชน์มากในการใช้น้ำจากโครงการคลองส่งน้ำตอนภาษีเจริญซึ่งมีความยาว 12 กิโลเมตร (เฉพาะในเขต) และจากโครงการคลองส่งน้ำตอนเจดีย์บูชา อำเภอนครชัยศรี ซึ่งแยกจากคลองจินดาด้วย

น้ำบาดาล

มีการขุดน้ำบาดาลเพื่อนำมาใช้ในการบริโภคและใช้ในการเกษตรด้วย ซึ่งความลึกของบ่อบาดาลลึกที่สุด 182 เมตร อยู่บริเวณเขตสุขาภิบาลอ้อมน้อยและความลึกของบาดาลที่ตื้นที่สุด 128.5 เมตร อัตราการไหลของน้ำสูงสุดเท่ากับ 72 คิวบิกเมตร/ชั่วโมง และต่ำสุดเท่ากับ 8 คิวบิกเมตร/ชั่วโมง ซึ่งอัตราการไหลของน้ำโดยเฉลี่ยเท่ากับ 38.5 คิวบิกเมตร/ชั่วโมง

2. ลักษณะทางด้านประชากร

1) ประชากรในปัจจุบัน

จากการสำรวจ (ตารางที่ 3.1) จำนวนประชากรในเขตฝั่งเมืองรวมกระท่อม แบนมีทั้งสิ้นประมาณ 128,483 คน เป็นเพศชายน้อยกว่าเพศหญิงในอัตราส่วน 92.34 : 100 หรือเป็นเพศชาย 61,683 คน และเพศหญิง 66,800 คน ประชากรในหมวดอายุ 20 - 24 ปี มีสัดส่วนมากที่สุด คือร้อยละ 12.60 ของประชากรทั้งหมด หรือประมาณ 16,194 คน รองลงมาได้แก่ประชากรในหมวดอายุ 25 - 29 ปี และ 15 - 19 ปี ตามลำดับ

สำหรับสตรีในวัยเจริญพันธุ์อายุ 15 - 49 ปี มีจำนวน 45,032 คน หรือประมาณ ร้อยละ 35.05 ของประชากรรวม สตรีในวัยเจริญพันธุ์มีส่วนสัมพันธ์กับอัตราการเกิดของประชากรสตรีในวัยเจริญพันธุ์ที่ผ่านการสมรสแล้วและมีการคุมกำเนิดทำให้สัดส่วนของประชากรในวัยเด็ก 0 - 4 ปี มีประมาณร้อยละ 6.50 ซึ่งจะทำให้ฐานของปิระมิดประชากรแคบลง

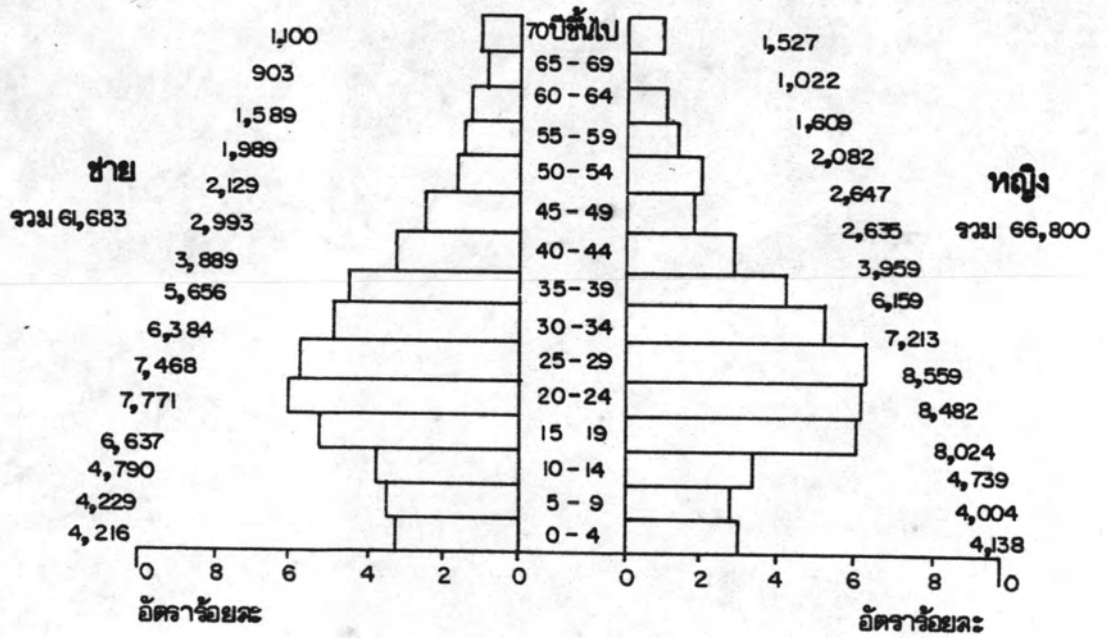
จากจำนวนประชากรที่จำแนกตามหมวดอายุ (ตารางที่ 3.1) สามารถนำมาหาอัตราส่วนของผู้เป็นภาระ โดยคำนวณจากประชากรวัยเด็กมีอายุในช่วง 0 - 14 ปี มีสัดส่วนร้อยละ 20.33 รวมกับประชากรในวัยสูงอายุ ตั้งแต่ 65 ปีขึ้นไปมีประมาณร้อยละ 3.54 แล้วหารด้วยประชากรวัยทำงานอายุ 15 - 64 ปี ซึ่งมีสัดส่วนร้อยละ 76.13 จะได้สัดส่วนผู้เป็นภาระเท่ากับ 31 แสดงว่าประชากรวัยทำงานอายุ 15 - 64 ทุก ๆ 100 คน จะต้องเลี้ยงดูเด็กและคนชรา 31 คน

ตารางที่ 3.1 จำนวนประชากร จำแนกเพศและหมวดอายุ ในเขตผังเมืองรวมเมืองกรุงเทพมหานคร ปี พ.ศ.2536

หมวดอายุ (ปี)	จำนวนประชากร (คน)			อัตราส่วนระหว่างเพศ		อัตราส่วนระหว่างหมวดอายุรวม	อัตราส่วนระหว่างหมวดอายุ	
	ชาย	หญิง	รวม	ชาย	หญิง		ชาย	หญิง
ยอดรวม	61683	66800	128483	92.34	100	100.00	48.01	51.99
0-4	4216	4138	8354	101.88	100	6.50	3.28	3.22
5-9	4229	4004	8233	105.62	100	6.41	3.29	3.12
10-14	4790	4739	9529	101.08	100	7.42	3.73	3.69
15-19	6637	8024	14661	82.71	100	11.41	5.71	6.25
20-24	7711	8483	16194	90.90	100	12.60	6.00	6.60
25-29	7468	8559	16027	87.25	100	12.47	5.81	6.66
30-34	6384	7213	13597	88.51	100	10.58	4.97	5.61
35-39	5656	6159	11815	91.83	100	9.20	4.40	4.79
40-44	3889	3959	7848	98.23	100	6.11	3.03	3.08
45-49	2993	2635	5628	133.59	100	4.38	2.33	2.05
50-54	2129	2647	4776	80.43	100	3.72	1.66	2.06
55-59	1989	2082	4071	95.53	100	3.17	1.55	1.62
60-64	1589	1609	3198	98.76	100	2.49	1.23	1.25
65-69	903	1022	1925	88.36	100	1.50	0.07	0.80
70	1100	1527	2627	72.04	100	2.04	0.86	1.19

ที่มา กองวิจัย สำนักผังเมือง

แสดงโครงสร้างประชากร

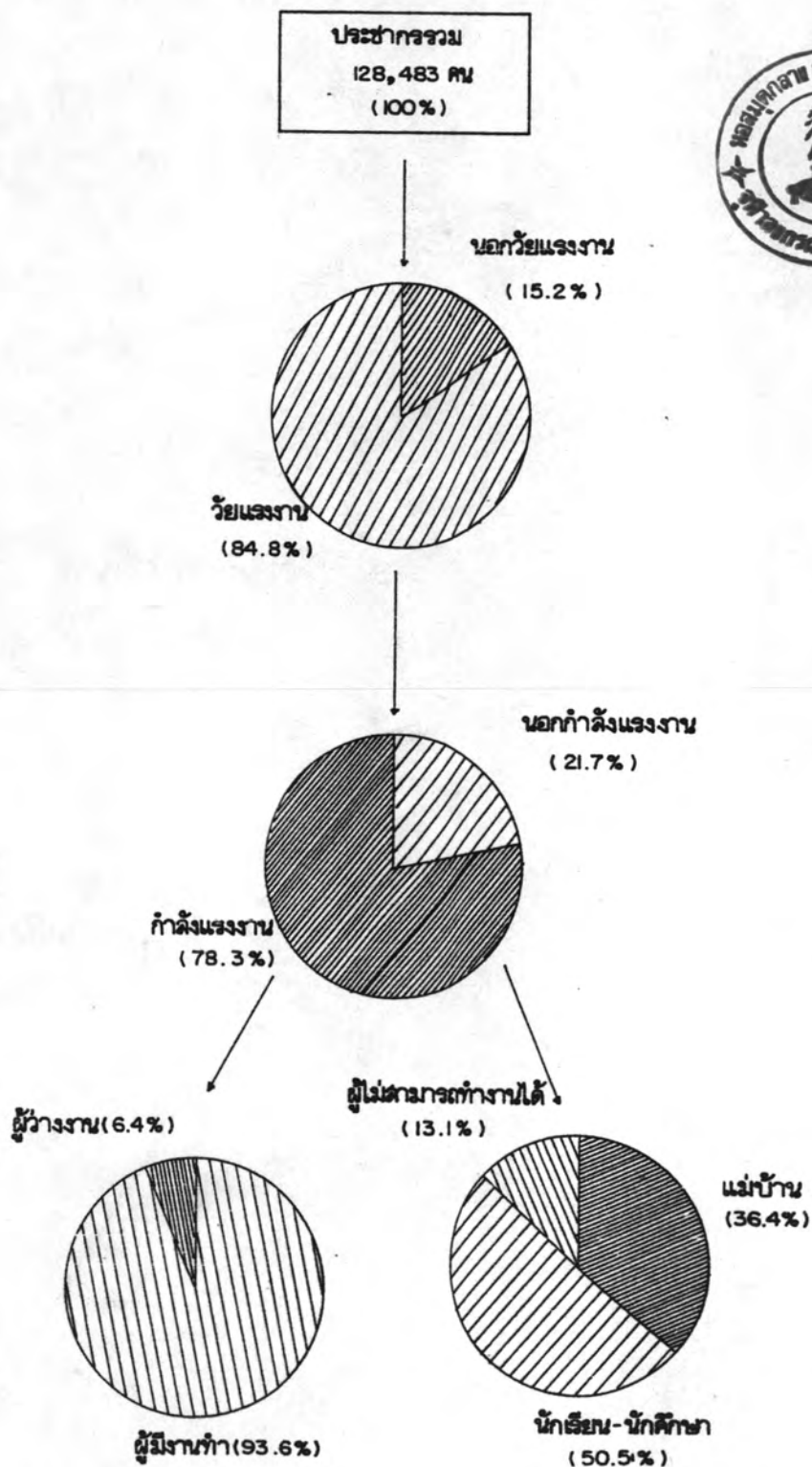


ในเขตเมืองรวมกรุงเทพมหานคร - อ้อมน้อย ปี พ.ศ 2536

แผนภูมิที่ 3.1

โครงสร้างประชากรกับลักษณะแรงงาน

ผังเมืองรวมเมืองกรุงเทพฯ



ที่มา จากการสำรวจข้อมูล กองวิจัย สำนักผังเมือง พ.ศ. 2536

แผนภูมิที่ 3.2

2) ความหนาแน่นประชากร ลักษณะการกระจายตัวของประชากรในเขตชุมชนกระท่อมแบน อ้อมน้อย จะเป็นตามแนวถนนสายสำคัญ ๆ ในชุมชน ได้แก่ถนนเพชรเกษมทั้งสองฝาก ซึ่งเป็นที่ตั้งของโรงงานอุตสาหกรรมและอาคารพาณิชย์ทั้งสองฝากของถนนเศรษฐกิจ 1 ซึ่งแยกจากทางหลวงแผ่นดินหมายเลข 4 ที่ กม. 25 ไปถึงตัวจังหวัดสมุทรสาครสองฝากของถนนเศรษฐกิจ 1 จะมีโรงงานอุตสาหกรรมตั้งอยู่เรียงรายสลับกับอาคารพาณิชย์และอาคารพักอาศัย

- ความหนาแน่นของประชากร ภายในเขตสุขาภิบาลอ้อมน้อย ประมาณ 13 คนต่อไร่ เมื่อเทียบกับการสำรวจในปี 2529 จะมีปริมาณ 1 คนต่อไร่

- ความหนาแน่นประชากรภายในเขตเทศบาลตำบลกระท่อมแบน ประมาณ 3 คนต่อไร่ เมื่อเทียบกับการสำรวจในปี 2529 จะมีประมาณ 9 คนต่อไร่

- ความหนาแน่นของประชากรภายในเขตพื้นที่นอกเขตเทศบาลและสุขาภิบาล แต่อยู่ในเขตผังฯ ซึ่งได้แก่ตำบลต่าง ๆ 8 ตำบล เฉลี่ยความหนาแน่น 1 คนต่อไร่

- ความหนาแน่นประชากรภายในเขตผังเมืองรวมเฉลี่ย 2 คนต่อไร่ เมื่อรวมทั้งชุมชนแล้ว ชุมชนกระท่อมแบน - อ้อมน้อย ยังไม่หนาแน่นมาก สามารถที่จะรองรับประชากรได้อีก

3) การขยายตัวของประชากร ขอบเขตที่ทำการสำรวจเพื่อการวางผังเมืองรวมครอบคลุมเต็มพื้นที่เขตเทศบาลตำบลกระท่อมแบน สุขาภิบาลอ้อมน้อย และตำบลต่าง ๆ ทั้งหมดของอำเภอกระท่อมแบน ดังนั้นการศึกษาประชากรในอดีต จึงจะพิจารณาประชากรในเขตเทศบาลตำบลกระท่อมแบน สุขาภิบาลอ้อมน้อย และอำเภอกระท่อมแบนย้อนหลังตั้งแต่ปี 2515-2535

ก. ในเขตสุขาภิบาลอ้อมน้อย สถิติประชากรตั้งแต่ปี พ.ศ. 2515-2535 ในระยะเวลา 20 ปี จำนวนประชากรเพิ่มขึ้นประมาณ 20,154 คน หรือเพิ่มขึ้นประมาณ 20,154 คน หรือเพิ่มขึ้นประมาณปีละ 1,007 คน มีอัตราการขยายตัวของประชากรประมาณร้อยละ 6.85 ต่อปี ซึ่งจัดเป็นอัตราการขยายตัวที่สูงมาก ทั้งนี้เพราะในเขตสุขาภิบาลอ้อมน้อยซึ่งมีพื้นที่ 26 ตารางกิโลเมตร เป็นพื้นที่อุตสาหกรรมในช่วง 15 ปีที่ผ่านมา สุขาภิบาลอ้อมน้อย

เปลี่ยนสภาพการใช้ที่ดินจากการเกษตรกรรมมาเป็นอุตสาหกรรม ซึ่งเป็นการขยายตัวอย่างต่อเนื่องจากเขตกรุงเทพฯ มีโรงงานอุตสาหกรรมขนาดใหญ่เกิดขึ้น ความต้องการด้านแรงงานมีมาก จึงมีการอพยพเข้ามาอยู่ในเขตสุขภาพเป็นจำนวนมาก จากตัวเลขที่แสดงในภาพประกอบที่ 3.1 เป็นตัวเลขประชากรที่มีแรงจูงใจเป็นทางการ แต่สภาพความเป็นจริง จำนวนประชากรที่อยู่ในเขตสุขภาพมีมากกว่าเป็นเท่าตัว และเป็นแรงงานจากจังหวัดอื่น ๆ เข้ามาทำงานในเขตสุขภาพแต่ไม่ได้ย้ายทะเบียนบ้านเข้ามาอยู่ จึงเป็นเหตุให้สุขภาพอำเภอมีอัตราการขยายตัวในค่านักกิจการพาณิชย์ การบริการ จนต้องยกฐานะเป็นเทศบาลตำบลอ้อมน้อยซึ่งกำลังดำเนินการอยู่

ข. ในเขตเทศบาลตำบลกระทุ่มแบน สถิติประชากรตั้งแต่ปี พ.ศ. 2515-2535 ในระยะเวลา 20 ปี จำนวนประชากรเพิ่มขึ้นประมาณ 4,125 คน หรือเพิ่มขึ้นประมาณปีละ 206 คน มีอัตราการขยายตัวของประชากร ประมาณร้อยละ 1.75 ต่อปี สำหรับเทศบาลตำบลกระทุ่มแบน จะเห็นอัตราการขยายตัวไม่สูงมากทั้งนี้เพราะข้อจำกัดทางด้านพื้นที่เทศบาลซึ่งมีเพียง 2.005 ตารางกิโลเมตรดังนั้นการเจริญเติบโต จึงกระจายไปอยู่ที่พื้นที่รอบ ๆ เขตเทศบาล โดยเฉพาะไปเติบโตเขตสุขภาพอ้อมน้อย ภายในตัวเทศบาลกระทุ่มแบนจึงเติบโตไปตามธรรมชาติ

ค. ในเขตอำเภอกระทุ่มแบน สถิติประชากรตั้งแต่ปี พ.ศ. 2515-2535 ในระยะเวลา 20 ปี จำนวนประชากรเพิ่มขึ้นประมาณ 46,981 คน หรือเพิ่มขึ้นประมาณ ปีละ 2,349 คน มีอัตราการขยายตัวของประชากรประมาณร้อยละ 4.08 ต่อปี

ง. ในเขตจังหวัดสมุทรสาคร สถิติประชากรตั้งแต่ปี 2515-2535 ในระยะเวลา 20 ปี จำนวนประชากรเพิ่มขึ้นประมาณ 141,214 คน หรือเพิ่มขึ้นปีละ 7,060 คน มีอัตราการขยายตัวของประชากรประมาณร้อยละ 2.38 ต่อปี (จากตารางที่ 3.2) จำนวนประชากรเปรียบเทียบกับชุมชนต่าง ๆ ของจังหวัดสมุทรสาคร และภาคตะวันตก

- สัดส่วนของประชากรในเขตเทศบาลกระทุ่มแบนเมื่อเทียบกับอำเภอกระทุ่มแบน ตั้งแต่ปี 2515-2535 มีสัดส่วนที่ลดลงตลอด

- สัดส่วนของ ประชากรในเขตอำเภอกระทุ่มแบน เมื่อเทียบกับจังหวัดสมุทรสาคร ตั้งแต่ปี 2515-2535 มีสัดส่วนที่เพิ่มขึ้น

เพศ	เทศบาลตำบล กระทุ่มแบน	1	อ.กระทุ่มแบน รวมเขต เทศบาลตำบล	2	จังหวัดวน สมุทรสาคร	3	ภาคตะวันออก
2515	9797	20.83	47032	20.33	231391	7.50	3086964
2516	10077	20.81	48435	20.59	235289	7.44	3162165
2517	10375	20.94	49544	20.73	239001	7.33	3261039
2518	10597	20.82	50902	20.95	242994	7.30	3328628
2519	10825	20.46	52918	21.64	244588	7.27	3366549
2520	10925	19.93	54817	21.92	250073	7.27	3440509
2521	11136	19.74	56411	22.16	254541	7.24	3515981
2522	11206	19.04	58866	22.73	259022	7.24	3576703
2523	11393	18.73	60830	23.72	256464	7.05	3640330
2524	11890	19.02	62508	23.09	270744	7.31	3706111
2525	12138	18.97	64002	22.94	278949	7.31	3818471
2526	12446	18.05	68951	23.24	296714	7.73	3836312
2527	12545	17.77	70609	23.41	301631	7.67	3933342
2528	13456	17.77	75703	24.00	315373	7.84	4023105
2529	13572	17.08	79457	24.25	327677	8.01	4091480
2530	13634	16.63	81977	25.53	334170	8.12	4115457
2531	13785	16.26	84753	24.86	340952	8.14	4189185
2532	14082	15.91	88536	25.32	349680	8.20	4265666
2533	14395	15.50	92853	25.93	358155	8.29	4320452
2534	14344	14.92	96163	26.34	365274	8.37	4366387
2535	13922	14.19	98138	26.34	372605	8.34	4467464

ที่มา : กองวิจัย สำนักงานเมือง

ตารางที่ 3.3 อัตราการเกิด อัตราการตาย และอัตราการย้ายถิ่นของประชากร ในเขตเทศบาลตำบลกระทุ่มแบน
และอำเภอกระทุ่มแบน จังหวัดสมุทรสาคร

พ.ศ.	เทศบาลตำบลกระทุ่มแบน							อำเภอกระทุ่มแบน				
	อัตราการเกิด พันละ	อัตราการตาย พันละ	อัตราการเพิ่มโดย ธรรมชาติ พันละ	อัตราการย้ายเข้า พันละ	อัตราการย้ายออก พันละ	อัตราการย้ายถิ่นโดย ธรรมชาติ พันละ	อัตราการเกิด พันละ	อัตราการตาย พันละ	อัตราการเพิ่มโดย ธรรมชาติ พันละ	อัตราการย้ายเข้า พันละ	อัตราการย้ายออก พันละ	อัตราการย้ายถิ่นโดย ธรรมชาติ พันละ
2531	63.69	3.77	59.92	72.47	122.31	- 49.84	0.49	-	-	101.09	66.16	34.93
2532	72.72	3.62	69.10	76.05	124.98	- 48.93	0.47	-	-	111.88	66.08	45.30
2533	74.96	4.52	70.44	66.34	115.46	- 49.12	0.43	-	-	111.04	61.33	49.71
2534	63.58	6.06	57.52	53.47	114.89	- 61.42	0.15	-	-	93.22	53.01	40.26
2535	87.42	4.88	82.54	68.67	43.10	25.57	0.68	-	-	118.20	42.82	75.38

ที่มา : สำนักงานกลางทะเบียนราษฎร

หมายเหตุ : การตายของอำเภอกระทุ่มแบนไม่ได้ข้อมูลจึงไม่สามารถหาอัตราตายได้

- สัดส่วนของประชากรในเขตจังหวัดสมุทรสาครเมื่อเทียบกับภาคตะวันตก ตั้งแต่ปี 2515-2535 ก็มีสัดส่วนที่เพิ่มขึ้น

ทั้งนี้ เพราะชุมชนในเขตอำเภอกระทุ่มแบน โดยเฉพาะในเขตสุขาภิบาลอ้อมน้อย เป็นแรงดึงดูดให้มีการหลั่งไหลของประชากรเข้ามาในภาคอุตสาหกรรมเป็นผลให้มีการขยายตัวของประชากรมากขึ้น

4. จำนวนประชากรในอนาคต จากการศึกษาถึงปัจจัยที่มีผลต่อการเปลี่ยนแปลงจำนวนประชากรในอดีตพบว่า การขยายตัวของประชากรในชุมชนเป็นผลมาจากการย้ายถิ่นทั้งนี้ เพราะบทบาทของชุมชนอ้อมน้อยและกระทุ่มแบนเป็นตัวดึงดูดแรงงานภาคอุตสาหกรรมเป็นหลักใหญ่ ประกอบกับพื้นที่เขตฝั่งเมืองรวมๆ ครอบคลุมพื้นที่เขตอำเภอกระทุ่มแบน ดังนั้นการหาอัตราการขยายตัวของประชากรในอนาคตเขตฝั่งฯ จึงจะใช้ตัวเลขประชากรรวมระหว่างเทศบาลตำบลกระทุ่มแบนและอำเภอกระทุ่มแบน เป็นหลัก

การขยายตัวของประชากรน่าจะพิจารณาในช่วง ดังนี้

1. ช่วงระหว่างปี พ.ศ. 2520 - 2525 มีอัตราการขยายตัวของประชากรประมาณร้อยละ 10 ต่อปี
2. ช่วงระหว่างปี พ.ศ. 2530-2535 มีอัตราการขยายตัวของประชากรร้อยละ 3.60 ต่อปี

ตารางที่ 3.4 จำนวนประชากรในอนาคตฝั่งเมืองรวมกรุงเทพมหานคร - อ้อมน้อย

พ.ศ.	อัตราการขยายตัว 3.10 ต่อปี (พ.ศ.2520-2525)	อัตราการขยายตัว 3.60 ต่อปี (พ.ศ.2530-2535)
2536	128,483	128,483
2541	149,700	153,300
2546	174,400	183,000
2551	203,100	218,400
2556	236,600	250,600

ที่มา : กองวิจัย สำนักผังเมือง

ลักษณะประชากรของชุมชนกรุงเทพมหานคร - อ้อมน้อย มีการเติบโตค่อนข้างสูง ทั้งนี้เพราะตัวชุมชนเป็นพื้นที่อุตสาหกรรม และเป็นชุมชนต่อเนื่องกับกรุงเทพมหานคร ซึ่งเป็นแหล่งงานขนาดใหญ่ ประกอบกับภายในชุมชนยังมีพื้นที่ว่างที่จะขยายในด้านที่พักอาศัย กิจกรรมภาคพาณิชย์กรรม และอุตสาหกรรมได้

จากการศึกษาประชากรในอดีตที่มีการเจริญเติบโตอย่างต่อเนื่องมาตลอด ดังนั้นอัตราการขยายตัวของประชากรน่าจะอยู่ในอัตราร้อยละ 3.10 ต่อปี ซึ่งจะมีจำนวนประชากรในปี 2556 เท่ากับ 236,600 คน ซึ่งใกล้เคียงกับอัตราการขยายตัวของประชากรในระดับจังหวัดสมุทรสาคร

3. สภาพทางสังคม

ลักษณะการตั้งชุมชนในอำเภอกระทุ่มแบนมีการตั้งชุมชนเป็น 2 ลักษณะ คือ ลักษณะแรกเป็นการตั้งชุมชนแบบกระจุกกระจายตามที่ทำกิน และอีกลักษณะหนึ่งเป็นการตั้งชุมชนแบบเกาะกลุ่มกันอยู่ตามเส้นทางคมนาคม เช่น ตำบลท่าเสา ตำบลคอนไก่อติ ตำบลสวนหลวง ตำบลท่าไม้ ตำบลบางยาง และตำบลต่าง ๆ เหล่านี้จะมีความหนาแน่นสูงบริเวณเส้นทางคมนาคม

จากการที่มีโรงงานอุตสาหกรรมและการเกษตรกรรมอยู่ในแหล่งเดียวกัน นอกจากนี้ค่าตอบแทนแรงงานในภาคอุตสาหกรรมมีรายได้ที่แน่นอนกว่ารายได้ในภาคเกษตรกรรม จึงทำให้ปัจจัยเหล่านี้ เป็นสิ่งดึงดูดให้แรงงานจากแหล่งอื่น ๆ เข้ามาประกอบอาชีพในภาคอุตสาหกรรมมากขึ้น ซึ่งทำให้แรงงานในภาคเกษตรกรรมออกไปสู่ภาคอุตสาหกรรมมากขึ้น

ดังนั้น จำนวนประชากรที่มีภายในอำเภอนี้ ส่วนใหญ่จึงเป็นการอพยพมาจากอำเภออื่นๆ เพื่อเข้าทำงานในภาคอุตสาหกรรมกันมาก จึงทำให้เกิดปัญหาเรื่องที่อยู่อาศัย อาหารการกิน และการบริการด้านต่าง ๆ ขาดแคลนได้แก่สาธารณูปโภค สาธารณูปการ

ศาสนา

ประชาชนในเขตอำเภอกระทุ่มแบนส่วนใหญ่นับถือศาสนาพุทธ ดังนั้นจึงมีวัดอยู่ 14 แห่งในอำเภอกระทุ่มแบน ซึ่งเป็นที่รวมจิตใจของประชาชน และใช้ในการประกอบพิธีทางศาสนา เช่น ทอดกฐิน ทอดผ้าป่า การบวชนาค และมีสำนักวิปัสสนา 1 แห่ง ศาลเจ้า 7 แห่ง และโรงเจ 4 แห่ง

การบริการทางการศึกษา

ในเขตอำเภอกระทุ่มแบนมีโรงเรียนระดับประถมและโรงเรียนระดับมัธยม 31 แห่ง เป็นโรงเรียนรัฐบาล 26 แห่ง เอกชน 5 แห่ง

การบริการทางด้านสาธารณสุข

ในเขตอำเภอกระทุ่มแบน มีสถานบริการด้านสาธารณสุข 39 แห่ง ประกอบด้วย โรงพยาบาล 11 แห่ง สถานีอนามัย และศูนย์บริการสาธารณสุข 14 แห่ง คลินิก 24 แห่ง

4. ลักษณะทางด้านเศรษฐกิจ

การประกอบอาชีพ

ประชาชนที่อยู่ภายในเขตอำเภอกระทุ่มแบน ประกอบอาชีพต่าง ๆ หลายประเภทด้วยกัน เช่น ทางภาคเกษตรกรรม ทำนาปีละ 2 ครั้ง นอกจากนั้นก็ทำสวนมะพร้าว ปลูกข้าวโพดอ่อน เพาะเห็ด เลี้ยงกล้วยไม้ และทำบ่อเลี้ยงปลาน้ำจืด เป็นต้น

ส่วนภาคอุตสาหกรรมในเขตอำเภอกระทุ่มแบนนี้แรงงานส่วนใหญ่จะมุ่งเข้าทำงานในภาคอุตสาหกรรมกันมาก เนื่องจากมีโรงงานอุตสาหกรรมอยู่มาก เช่น อุตสาหกรรมสิ่งทอ และอุตสาหกรรมที่ต้องการใช้แรงงานมาก ดังนั้นในอำเภอกระทุ่มแบนจึงต้องการแรงงานมากจากภาคอื่น ๆ

แรงงาน

แรงงานที่อยู่ในภาคเกษตรกรรม ส่วนใหญ่เป็นแรงงานที่มีอายุตั้งแต่ 25 ปีขึ้นไป ถึง 50 ปี เป็นแรงงานที่อยู่ในครัวเรือนของตนเอง แต่พอถึงฤดูเก็บเกี่ยวแรงงานที่มีอายุไม่พอเจ้าของสวนหรือเจ้าของนา ก็จะไปจ้างแรงงานที่มีอยู่ในตำบลมาทำงานในสวนหรือนาของตน

ส่วนแรงงานที่อยู่นอกภาคการเกษตร ได้แก่ แรงงานรับจ้างในโรงงานอุตสาหกรรม ซึ่งมีรายได้ที่แน่นอนและสม่ำเสมอกว่าภาคเกษตรกรรม ดังนั้นแรงงานในตำบลหรือบริเวณใกล้เคียง และแรงงานจากแหล่งอื่น ๆ ได้อพยพกันเข้ามาในภาคอุตสาหกรรมของอำเภอกระทุ่มแบนนี้กันอย่างมาก

รายได้

รายได้ของประชาชนในเขตอำเภอกระทุ่มแบนมาจากการทำการเกษตรที่เป็นของตนเอง และรับจ้างคนอื่นทำ นอกจากนั้นรายได้อีกยังมาจากการรับจ้างทำงานในโรงงานอุตสาหกรรมทำให้ประชาชนในอำเภอกระทุ่มแบนมีรายได้ค่อนข้างดี

ตารางที่ 3.5 จำนวนบุคคลทำงานจำแนกตามลักษณะงานผังเมืองรวม :
เมืองกระทุ่มแบน ปี พ.ศ.2536

(1) ประเภทบุคคลทำงาน

ประเภท	จำนวนบุคคลทำงาน	
	จำนวน	ร้อยละ
เจ้าของฯ	2327	5.42
ผู้จัดการ	539	1.25
ผู้ควบคุมงาน	0	0.00
เสมียน	1526	3.55
คนงาน	38571	89.78
รวม	42963	100.00

(2) ที่พักอาศัยปัจจุบัน

แหล่งที่พักอาศัย	จำนวนบุคคลทำงาน	
	จำนวน	ร้อยละ
ในที่ทำงาน	1,796	4.18
ในเขตเทศบาล	30,987	72.12
ในอำเภอ	7,000	16.29
ในจังหวัด	2,910	6.77
อื่น ๆ	270	0.63
รวม	42,963	100.00

(3) ระดับการศึกษา

ระดับการศึกษา	จำนวนบุคคลทำงาน	
	จำนวน	ร้อยละ
ไม่มีการศึกษา	402	0.94
ประถมศึกษา	30,338	70.61
มัธยมศึกษา	10,393	24.19
อาชีวศึกษา	1,327	3.09
มหาวิทยาลัย	503	1.17
-	-	-
รวม	42,963	100.00

(4) ภูมิสำเนาเดิม

ภูมิสำเนาเดิม	จำนวนบุคคลทำงาน	
	จำนวน	ร้อยละ
ในเขตเทศบาล	1,620	3.37
ในอำเภอ	9,219	21.46
ในจังหวัด	7,989	18.60
ภาคเดียวกัน	3,195	7.44
ภาคอื่น ๆ	20,351	47.37
ต่างประเทศ	589	1.37
รวม	42,963	100.00

(5) หมวดอายุ

หมวดอายุ	จำนวนบุคคลทำงาน	
	จำนวน	ร้อยละ
11 - 24 ปี	33,833	78.75
25 - 44 ปี	8,142	18.95
45 - 59 ปี	950	2.21
60 ปีขึ้นไป	38	0.09
รวม	42,963	100.00

ที่มา : จากการสำรวจข้อมูล กองวิจัย สำนักงานผังเมือง
กระทรวงมหาดไทย

การตลาด

ผลผลิตทางการเกษตร ส่วนใหญ่จะมีพ่อค้ามารับซึ่งยังแหล่งผลิต ซึ่งทำให้ราคาผลิตผลต่ำ เกษตรกรได้รายได้ลดลง แต่ก็ยังมีเกษตรกรรวมกลุ่มกัน และนำผลผลิตทางการเกษตรไปขายเองยังตลาดรับซื้อ เช่น ตลาดนครปฐม ตลาดปากคลองตลาด ถ้าเป็นพวกผักผลไม้ส่วนใหญ่จะส่งไปขายตลาดมหานาค

ส่วนผลผลิตทางด้านอุตสาหกรรมนั้น สินค้าจะส่งเข้าสู่ตลาดโดยผู้ประกอบการเอง

การอุตสาหกรรม

เศรษฐกิจภาคอุตสาหกรรมของอำเภอกระทุ่มแบน นับว่าสำคัญและมีผลต่อเศรษฐกิจที่ให้นวโน้มทางโครงสร้างเศรษฐกิจของจังหวัดสมุทรสาคร ที่เปลี่ยนไปเป็นภาคอุตสาหกรรมมากขึ้น เพราะแรงงานที่จะหาใช้สำหรับด้านนี้มีมากพอ

ตาราง 3.6 จำนวนของโรงงานอุตสาหกรรมของอำเภอกระทุ่มแบน
ในปี 2535

ตำบล	จำนวนโรงงาน (แห่ง)
ท่าไม้	108
คลองมะเดื่อ	47
สวนหลวง	72
ดอนไถ่	14
ท่าเสา	9
แคราย	6
กระทุ่มแบน	30
อ้อมน้อย	378
รวม	667

ที่มา : ทำเนียบโรงงานอุตสาหกรรมจังหวัดสมุทรสาคร พ.ศ. 2536
สำนักงานอุตสาหกรรมจังหวัดสมุทรสาคร กระทรวงอุตสาหกรรม

ข้อสังเกต : 1 เขตเทศบาลตำบลกระทุ่มแบน
2 เขตสาขาภิบาลอ้อมน้อย

การเกษตรกรรม

พื้นที่ที่ใช้ในการเกษตรกรรมประมาณ 90% ของพื้นที่ทั้งหมด ส่วนใหญ่จะเป็นการทำนา และการทำสวนไม้ผล เช่น มะพร้าว ฝรั่ง ข้าวโพดฝักอ่อน และการปลูกกล้วยไม้

นอกจากนี้ยังมีขี้ผึ้งปลาน้ำจืด ได้แก่ ปลาช่อน ปลาดุก ปลานิล ปลาตะเพียน และมีการเลี้ยงสัตว์เพื่อจำหน่ายด้วย แต่มีจำนวนไม่มากนัก ได้แก่ เป็ด ไก่ เป็นต้น

5. ลักษณะการใช้ประโยชน์ที่ดิน

สภาพการใช้ประโยชน์ที่ดินโดยทั่วไปบริเวณเขตเทศบาลตำบลกระทู้มแบน และบริเวณนอกเขต เป็นบริเวณบางส่วนของตำบลรอบ ๆ เขตเทศบาล บริเวณบางส่วนประกอบกิจกรรม เช่น อาคารพาณิชย์ อาคารอุตสาหกรรม ได้รวมกลุ่มกันอยู่บ้าง แต่อาคารประเภทต่าง ๆ ส่วนใหญ่ได้กระจายกันอยู่ทั้งในเขตเทศบาลและนอกเขตเทศบาล และในเขตผังเมืองรวม

ย่านอาคารพาณิชย์ในเขตเทศบาลจะเกาะกลุ่มกันอยู่เห็นได้ชัดเจน บริเวณถนนเลียบคลองภาษีเจริญทั้งสองฝั่ง ตรงบริเวณด้านตะวันตกที่ตั้งที่ว่าการอำเภอกระทู้มแบน และกระจายสองฟากถนนสุขุมวิทต่อเนื่องบริเวณพาณิชย์ดังกล่าว อาคารพาณิชย์นอกจากบริเวณนี้ได้กระจายตัวอยู่บริเวณประตูน้ำคลองภาษีเจริญ และกระจายอยู่ถนนสุขุมวิทจนถึงแม่น้ำท่าจีน ส่วนนอกเขตได้กระจายอยู่บริเวณชุมชนตามถนนเศรษฐกิจ 1 จากกระทู้มแบนไปกรุงเทพฯ และไปยังจังหวัดสมุทรสาคร

ย่านพักอาศัยในเขตเทศบาลอยู่บริเวณด้านเหนือย่านอาคารพาณิชย์ เป็นบริเวณพักอาศัยหนาแน่น และย่านพักอาศัยได้กระจายไปตามแนวสองฝั่งคลองภาษีเจริญตลอดทั้ง

แนวในเขตเทศบาล และรอบ ๆ บริเวณย่านอาคารพาณิชย์ ส่วนนอกเขตได้กระจายอยู่ตามฝั่งแม่น้ำท่าจีน ในบริเวณด้านตะวันออกเขตเทศบาล ตามถนนเศรษฐกิจไปกรุงเทพฯ สองฝั่งคลองภาษีเจริญสุดเขตฝั่งเมืองรวม และบริเวณสองฝั่งคลองกระทุ่มแบน

อาคารอุตสาหกรรมในเขตเทศบาล อุตสาหกรรมได้กระจายอยู่ตามแนวถนนสุขุมวิทบริเวณตอนปลายถนนบรรจบกับแม่น้ำท่าจีน ส่วนบริเวณนอกเขตนั้นเห็นได้ชัด ได้จัดรวมกลุ่มตามแนวถนนเศรษฐกิจ 1 ไปกรุงเทพฯ ตลอดทั้งแนวถนนจนถึงเขตสุขาภิบาลอ้อมน้อย และได้กระจายอยู่ตามแนวเศรษฐกิจ 1 ไปจังหวัดสมุทรสาคร นอกนั้นได้เกาะกลุ่มบริเวณถนนเหนือคลองภาษีเจริญ ตำบลสวนหลวง บริเวณต่อเนื่องเขตหนองแขม กรุงเทพมหานคร

บริเวณสถานที่ราชการในเขตเทศบาล ซึ่งเป็นที่ตั้งอำเภอกระทุ่มแบน มีราชการหน่วยงานระดับอำเภอ ส่วนใหญ่จะตั้งอยู่บริเวณที่ตั้งที่ว่าการอำเภอกระทุ่มแบนที่แยกอยู่บริเวณอื่น เช่น สำนักงานเทศบาล โรงพยาบาล ส่วนนอกเขตเทศบาลมีหน่วยงานระดับอำเภอตั้งอยู่บ้างบางหน่วยงาน

สถานการศึกษาในเขตเทศบาล โรงเรียน ได้กระจายกันอยู่บริเวณชุมชนพักอาศัย และบริเวณที่ตั้งอำเภอ ส่วนบริเวณนอกเขตในโรงเรียนตั้งอยู่ตามหมู่บ้านในเขตอำเภอต่าง ๆ รอบ ๆ เขตเทศบาล

ที่ว่าง - สวน - ท้องนา ที่ดินบริเวณเขตเทศบาลส่วนใหญ่เป็นบริเวณที่ว่างระหว่างอาคารพักอาศัย และสถานที่ว่างทั่วไปบริเวณนอกเขตจะเป็นพื้นที่ทำการเกษตร เช่น ตำบลบางยาง ตำบลท่าไม้ ตำบลสวนหลวง และตำบลคลองมะเดื่อ ซึ่งอยู่ในเขตฝั่งเมืองรวม

สำหรับสภาพการใช้ประโยชน์ที่ดินโดยทั่วไปในเขตสหวิทยาบอมน้อย ชุมชน ส่วนที่หนาแน่น คือบริเวณสองฝั่งของทางหลวงหมายเลข 4 ซึ่งส่วนใหญ่จะเป็นโรงงาน อุตสาหกรรม และอาคารพาณิชย์ จะเกาะกลุ่มกัน และอีกบริเวณหนึ่งที่หนาแน่น ได้แก่ พื้นที่สองฝั่งถนนเศรษฐกิจ 1 นับตั้งแต่จุดแยกทางหลวงแผ่นดินหมายเลข 4 เข้าไปตาม ถนนดังกล่าวจนสุดเขตสหวิทยาบอมน้อย เป็นระยะทางประมาณ 3 กิโลเมตรเศษ ซึ่ง ในบริเวณช่วงต้นถนนเศรษฐกิจ 1 ก่อนถึงสะพานข้ามคลองอมน้อย จะเป็นบริเวณอาคารพาณิชย์หนาแน่น สำหรับบริเวณอุตสาหกรรม ซึ่งส่วนมากจะเป็นโรงงานขนาดใหญ่จะมีอยู่ เป็นกลุ่ม เมื่อข้ามคลองอมน้อยมาแล้ว โดยเฉพาะสองฝั่งถนนเศรษฐกิจ 1 และตาม ถนนซอย ซึ่งเป็นถนนสหวิทยาบแยกมาจากถนนหลัก

สำหรับบริเวณถนนพหลโยธินสาย 4 และสาย 5 นับจากจุดแยกระหว่างทาง หลวงแผ่นดินหมายเลข 4 เข้ามาประมาณเกือบ 2 กิโลเมตร คือ พื้นที่ในส่วนที่เป็นเขต สหวิทยาบอมน้อย ซึ่งบริเวณสองฝั่งถนนดังกล่าวจะมีอุตสาหกรรมปะปนกับอาคารที่พักอาศัย และอาคารพาณิชย์บ้าง แต่ไม่หนาแน่น

ตารางที่ 3.7 การใช้ที่ดินปัจจุบัน ผังเมืองรวมเมืองกระทุ่มแบน จังหวัดสมุทรสาคร
สำรวจปี พ.ศ. 2536

ประเภท	ในเขตผังเมืองรวม (ไร่)	ร้อยละ
ย่านพักอาศัย	3,579.54	4.43
ย่านการค้า	567.51	0.70
บริเวณราชการ	1,311.95	1.62
ย่านอุตสาหกรรม	4,368.14	5.41
โกดังสินค้า	144.98	0.17
ศาสนสถาน, ลู่สวน, ฼าพยาบาล	352.78	0.43
สาธารณูปโภค	-	-
พักผ่อน, สนามกีฬา	8.21	0.01
เลี้ยงสัตว์	305.91	0.37
ถนน, ซอย	1,628.09	2.01
โรงเรียน, สถานศึกษา	258.65	0.32
แม่น้ำ, ลำคลอง	3,093.67	3.83
เกษตรกรรม, ป่า, ที่ว่าง	65,116.70	80.70
รวมเนื้อที่ทั้งหมด	80,676.13	100.00

ที่มา : สำรวจ สำนักงานผังเมือง

ลักษณะของภาคอุตสาหกรรมในเขตอำเภอกระทุ่มแบน

อำเภอกระทุ่มแบนเป็นแหล่งอุตสาหกรรมที่สำคัญอีกแห่งหนึ่ง โดยเฉพาะในลุ่มของสหภาพนิคมอ้อยเป็นชุมชนหนึ่ง ที่เป็นแหล่งอุตสาหกรรมที่จะรองรับการกระจายตัวของอุตสาหกรรมจากกรุงเทพมหานคร ทั้งนี้เนื่องจากมีพื้นที่ฐานทางเศรษฐกิจอุตสาหกรรมที่มั่นคง และเหมาะที่จะขยายกิจการอุตสาหกรรมต่าง ๆ เพราะเป็นชุมชนที่อยู่ไม่ไกลจากแหล่งที่ตั้งโรงงานสำคัญ ๆ ของกรุงเทพฯ คือ ราษฎร์บูรณะ บางขุนเทียน และเขตหนองแขม ซึ่งผู้ประกอบการลงทุนสามารถพึ่งพากันได้ในบางกรณี สามารถลดต้นทุนค่าใช้จ่ายในการขนส่งวัตถุดิบบางชนิดที่ต้องสั่งซื้อมาจากต่างประเทศ โดยผ่านทางเรือกรุงเทพฯ และการขนส่งผลิตภัณฑ์ออกสู่ตลาดขนาดใหญ่ในกรุงเทพฯ โดยเปรียบเทียบ และบริการสาธารณูปโภคเป็นพื้นฐาน สิ่งเหล่านี้เป็นปัจจัยอย่างหนึ่งที่ทำให้นักลงทุนจากที่ต่าง ๆ เข้าไปประกอบการลงทุนทางด้านอุตสาหกรรมในชุมชนนี้เป็นจำนวนมาก

1. พัฒนาการของอุตสาหกรรมในเขตอำเภอกระทุ่มแบน

โรงงานอุตสาหกรรมที่เข้ามาตั้งนั้นมีความหลากหลาย ตั้งแต่เริ่มต้นก่อนมีการให้จดทะเบียนโรงงานอุตสาหกรรม ตามพระราชบัญญัติโรงงานอุตสาหกรรม เริ่มจดทะเบียนในปี พ.ศ. 2513 เป็นปีแรก ซึ่งในปีนั้นมีโรงงานอุตสาหกรรมที่จดทะเบียนโรงงาน ได้แก่ โรงงานผลิตภัณฑ์เครื่องปั้นดินเผา โรงงานผลิตเส้นยางยืด โรงงานทำผงชูรสและยากลั่น โรงงานปั่นด้ายจากใยเทียม และโรงงานทอผ้า ซึ่งตามข้อจดทะเบียนไว้ ใช้คนงานรวมประมาณ 2,000 คน ในจำนวนนี้เป็นคนงานของโรงงานเครื่องปั้นดินเผา ประมาณ 2 ใน 3 ของคนงานทั้งหมดในเวลานั้น

เมื่อโรงงานเข้ามาหนึ่งแห่ง ก็หมายถึงที่ดินที่เคยทำนาของคนพื้นที่ได้ลดลงไปหนึ่งแปลงหรือมากกว่า เพราะอาจหมายถึงผืนนาแปลงข้างเคียงอันถูกกระทบด้วย โดยความเต็มใจของเจ้าของที่ดิน ซึ่งเป็นคนพื้นที่ที่จะขายให้กับผู้ประกอบการโรงงาน ทั้งนี้การ

ติดต่อบริษัทที่คิดที่อาจผ่านนายหน้า ซึ่งส่วนมากก็คือญาติพี่น้องของเจ้าของที่ดิน หรือ เข้าถึงเจ้าของที่ดินเอง เพราะที่อยู่อาศัยของเจ้าของที่ดินก็อยู่ตรงที่ดินนั่นเอง ราคาที่ดินคิดถนนราว พ.ศ. 2515 ประมาณไร่ละ 200,000 - 500,000 บาท ที่ดินที่อยู่ด้านหน้าติดถนนจะมีราคาต่อไร่สูง ในขณะที่ถัดเข้าไปจะมีราคาถูกลงเนื่องจากยังไม่มีถนนซอยที่จะเข้าถึงที่ดินแปลงที่อยู่ด้านในได้ เจ้าของที่ดินมักตัดขายที่ดิน โดยตัดโฉนดเป็นแปลง ๆ ไปตามแต่ที่มีผู้มาติดต่อบริษัท การซื้อที่ดินของโรงงานอุตสาหกรรมอาจไม่ซื้อผืนใหญ่ในคราวเดียว แต่จะซื้อด้านนอกที่ติดถนนไว้ก่อน เมื่อต้องการจะขยายโรงงาน ถ้าที่ดินในที่ติดต่อกันเป็นที่ว่างเปล่า แล้วค่อยซื้อต่อมาทีหลังในราคาที่ผู้ซื้อเป็นฝ่ายได้เปรียบในการต่อรองมากกว่าผู้ขายเพียงในระยะสองปีแรกที่โรงงานอุตสาหกรรมมาจดทะเบียนไว้ ก็เริ่มเห็นความหลากหลายของประเภทของโรงงานอุตสาหกรรมที่ปรากฏขึ้น

ปัจจุบันมีโรงงานอุตสาหกรรมทั้งขนาดใหญ่ กลาง เล็ก เท่าที่ขอจดทะเบียนกับสำนักงานอุตสาหกรรมจังหวัดสมุทรสาคร (จนถึงปี พ.ศ. 2536) มีจำนวนทั้งสิ้น 688 โรงงาน ในจำนวนนี้เป็นโรงงานที่เปิดดำเนินการต่อเนื่องกับโรงงานที่มีอยู่แล้ว เช่น โรงงานปั่นด้าย หรือโรงงานฟอกย้อม หรือโรงงานการ์เมนต์ ขยายตัวต่อเนื่องมาจากโรงงานทอผ้า หรือโรงงานประเภทเครื่องเคลือบดินเผา ซึ่งเป็นอุตสาหกรรมสองประเภทที่มีผลต่อการเปลี่ยนแปลงทางเศรษฐกิจและสังคมพื้นที่นี้มากที่สุด โรงงานที่ทยอยเข้ามาตั้งในพื้นที่นี้ไม่ได้มีข้อจำกัดว่าจะต้องตั้งโรงงานประเภทเดียวกันอยู่ในพื้นที่ใกล้เคียงกัน ดังนั้นจึงปรากฏว่ามีโรงงานประเภทต่าง ๆ หลากหลายกระจายทั่วไป มีความแตกต่างกันทั้งด้านขนาด ประเภท การผลิต ระยะเวลาที่ดำเนินการ และปริมาณการลงทุน ถือเป็นอิสระต่อกันโดยสิ้นเชิง

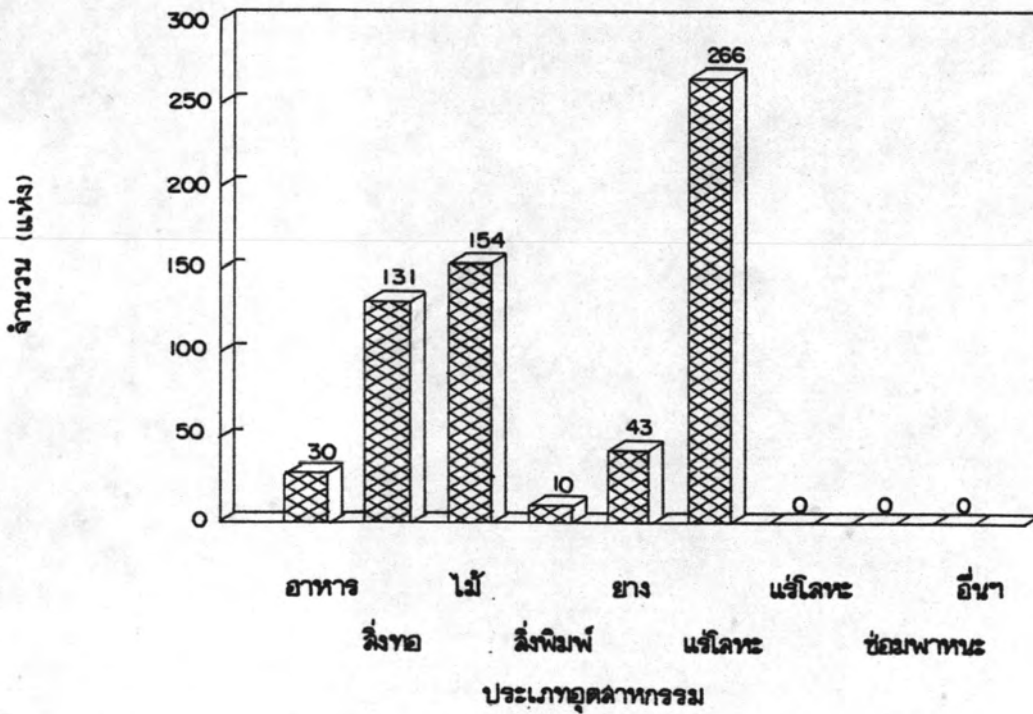
ทุนในการดำเนินงานของอุตสาหกรรมมีความแตกต่างกันอย่างมาก (หากตัวเลขที่แจ้งไว้ในการจดทะเบียนสมเหตุสมผลและใกล้เคียงความจริง) กล่าวคือ มีทุนจดทะเบียนตั้งแต่ 500,000 จนถึงกว่า 200 ล้านบาท ซึ่งเป็นตัวเลขด้านหนึ่งที่ช่วยจำแนกขนาดของโรงงานเป็น ใหญ่ กลาง และเล็ก โรงงานอุตสาหกรรมที่มีอยู่นั้นหาใช่อุตสาหกรรมที่เกี่ยวข้องกับการเกษตร และการผลิตต่อเนื่องกับการประมง ซึ่งการเกษตรเป็นพื้นฐานของการดำเนินกิจกรรมพื้นที่นี้ ส่วนการประมงก็เป็นพื้นฐานด้านอาชีพของจังหวัดที่อยู่ติดทะเล

ตารางที่ 3.8 จำนวนสถานอุตสาหกรรม ตามชนิดของผลิตภัณฑ์และขนาดบุคคลทำงาน
 ผังเมืองรวม : เมืองกระทู้มแบน
 ปี พ.ศ. 2536

ชนิดของผลิตภัณฑ์	สถานอุตสาหกรรม		จำนวนอุตสาหกรรมตาม					
	จำนวน	ร้อยละ	ขนาดของบุคคลทำงาน(คน)					
			(5	5-9	10-19	20-49	50-99)	=100
อาหารและเครื่องดื่ม	30	4.36	4	2	8	8	4	4
สิ่งทอและหนังสัตว์	131	19.40	0	3	25	46	25	32
ไม้และผลิตภัณฑ์	154	22.38	7	27	25	52	13	30
สิ่งพิมพ์และกระดาษ	10	1.45	2	3	2	0	3	0
ยางและพลาสติก	43	6.25	0	9	10	14	4	6
ผลิตภัณฑ์แร่โลหะ	266	38.66	14	38	75	72	30	37
ผลิตภัณฑ์แร่โลหะ	20	2.91	11	5	3	0	1	0
ซ่อมยานพาหนะฯ	34	4.94	20	13	0	1	0	0
รวม	688	100.00	58	100	140	193	80	109
ร้อยละ (%)		100.00	8.48	14.58	21.31	28.05	11.63	15.84

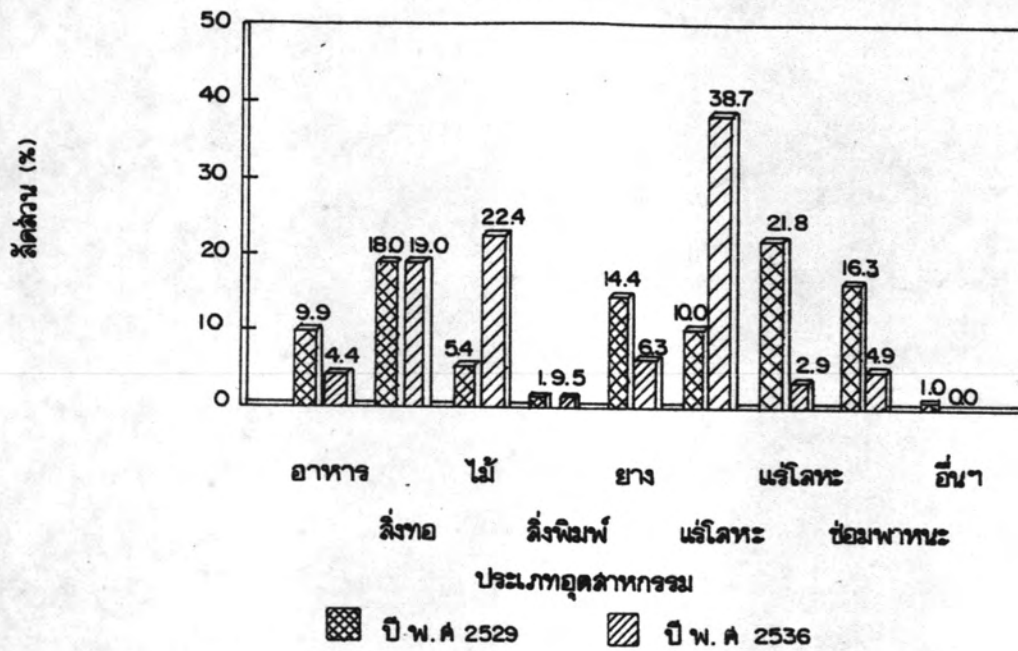
ที่มา : จากการสำรวจข้อมูล กองวิจัย สำนักผังเมือง กระทรวงมหาดไทย

กิจการอุตสาหกรรม ปี พ.ศ 2536
ฝั่งเมืองรวมเมืองกระทุ่มแบน



แผนภูมิที่ 3.3

เปรียบเทียบกิจกรรมอุตสาหกรรม ปี 2529- 36
ฝั่งเมืองรวมเมืองกระทุ่มแบน



แผนภูมิที่ 3.4

โรงงานอุตสาหกรรมประเภทสิ่งทอ เป็นโรงงานอุตสาหกรรมประเภทที่มีมาก
ในพื้นที่ โดยมีอิทธิพลและแสดงผลต่อเนื่องของกระบวนการผลิต ออกมานอกเขตโรงงาน
กระจายผลสู่ชุมชน

โครงสร้างของโรงงานประเภทอุตสาหกรรมสิ่งทอ แบ่งออกเป็น 3 กลุ่ม
(TORI, 2534: 2-1)

1. กลุ่มอุตสาหกรรมต้นน้ำ ได้แก่ การผลิตเส้นใยธรรมชาติ เส้นใย
สังเคราะห์ และเส้นใยกึ่งสังเคราะห์ จัดเป็นอุตสาหกรรมผูกขาด ปี พ.ศ. 2533
มีโรงงานผลิตเส้นใยในประเทศไทย 9 โรงงาน เป็นโรงงานผลิตเส้นใยสังเคราะห์
8 โรงงาน และเส้นใยกึ่งสังเคราะห์ 1 โรงงาน
2. กลุ่มอุตสาหกรรมกลางน้ำ ได้แก่ การปั่นด้าย การทอผ้าหรือถักผ้า
การฟอกย้อม การพิมพ์ และแต่งสำเร็จ
3. กลุ่มอุตสาหกรรมปลายน้ำ ได้แก่ การตัดเย็บเสื้อผ้า หมวก และ
ผลิตภัณฑ์จากผ้าอื่น ๆ

ในโรงงานอุตสาหกรรมประเภทสิ่งทอ ทั้ง 3 กลุ่มนี้ มีอยู่ในพื้นที่อ้อมน้อยมา
ตั้งแต่ก่อนเริ่มมีการจดทะเบียนโรงงานจนถึงปี พ.ศ. 2532 เป็นจำนวน 61 โรงงาน
แจ้งจดทะเบียนไว้ว่าใช้คนงานรวมกันประมาณ 9,055 คน หรือคิดเป็นประมาณร้อยละ
39.6 ของจำนวนคนงานทั้งหมดที่ทำงานกับโรงงานอุตสาหกรรมที่มีอยู่ในพื้นที่

อุตสาหกรรมปั่นด้ายและทอผ้า จะเดินเครื่องจักร 20 - 24 ชั่วโมงต่อวัน
โรงงานใหญ่จึงมักจะแบ่งเวลาการทำงานออกเป็น 3 กะ กะละ 8 ชั่วโมง โรงงาน
เล็กอาจแบ่งเป็น 2 กะ โดยให้คนงานทำงานมากชั่วโมง โดยคิดเป็นค่าล่วงเวลาไป



อุตสาหกรรมต่างลำเรียงหรือประเภทโรงงานฟอกย้อม กระบวนการผลิตต้องใช้น้ำ สารเคมี สี และเครื่องจักรที่ใช้พลังงานสูง น้ำเมื่อใช้แล้วเป็นน้ำเสียที่ต้องการบำบัดก่อนปล่อยออกสู่ระบบระบายน้ำรวมหรือแหล่งน้ำตามธรรมชาติ โรงงานจึงต้องลงทุนสูงในการมีเครื่องจักรหรือบ่อบำบัดน้ำเสีย ต้องมีช่างและวิศวกรที่มีความรู้ความชำนาญเพียงพอประจำอยู่ โรงงานประเภทนี้จึงให้ทุนในการเปิดดำเนินการสูงมาก การลงทุนขั้นต่ำที่เหมาะสม จะเป็นตั้งแต่ 100 ล้านบาท และมีอัตราส่วนการลงทุนต่อคนงานค่อนข้างสูง (TDRI, 2534 : 2 - 17) โรงงานขนาดกลางและขนาดใหญ่ จะบริการโรงงานในเครือเป็นหลัก และมีการรับจ้างทั่วไปเป็นส่วนน้อย ทั้งนี้ผู้ผลิตในโรงงานฟอกย้อม จึงมักเป็นเจ้าของหรือมีกิจการในด้านสิ่งทอเป็นการต่อเนื่องด้วย

เนื่องจากโรงงานประเภทฟอกย้อมสิ่งทอ ต้องการน้ำใช้ในการผลิตในปริมาณมาก การเลือกที่ตั้งโรงงานจึงมักเป็นประเด็นหลักในการที่จะต้องหาพื้นที่ที่ใกล้แหล่งน้ำหรือจะต้องมีความสะดวกในการใช้น้ำ ซึ่งสำหรับใช้ในพื้นที่อำเภอกระทุ่มแบน การขยายโรงงานมาเป็นโรงงานฟอกย้อมต่อเนื่องจากโรงงานทอผ้า ทำได้โดยมีแหล่งน้ำ มีต้นทุนที่ต่ำ คือ บ่อบาดาลซึ่งโรงงานมักจะมีอยู่แต่เดิมเป็นของตนเอง และเพื่อป้องกันมลภาวะจากของเสียของโรงงานตามข้อบังคับของทางราชการ กำหนดให้โรงงานประเภทนี้ต้องอยู่ไกลจากแม่น้ำไม่น้อยกว่า 2 กิโลเมตร แต่ข้อกำหนดนี้ไม่รวมถึงทางน้ำสาธารณะอื่น ๆ เช่น คลอง ระบบกำจัดน้ำเสียที่มีใช้กันอยู่ในโรงงานอุตสาหกรรมในพื้นที่นี้มีหลายแบบ เช่น POND , CHEMICAL COAGULATION สำหรับกิจกรรมโรงงานประเภทฟอกย้อม ซึ่งมีปริมาณน้ำทิ้งประมาณวันละ 200 - 400 ลูกบาศก์เมตรต่อวัน ACRATED LAGOON , ACTIVATED SLUDGE เป็นต้น ซึ่งโรงงานจะต้องจัดให้มีระบบบำบัดน้ำเสียไว้ให้เหมาะสมแก่ปริมาณ และวิธีการบำบัดน้ำให้ได้มาตรฐานที่กฎหมายกำหนด

การบำบัดน้ำเสียที่มีปริมาณมากจากการฟอกย้อม โดยเฉพาะการกำจัดสีเป็นเรื่องที่ต้องใช้ต้นทุนสูง โรงงานจึงอาจหลีกเลี่ยงการบำบัดให้ได้คุณภาพตามมาตรฐานที่กำหนด โรงงานที่ปฏิบัติตามก็มักจะคำนึงถึงความเสียเปรียบในส่วนเพิ่มของต้นทุน

โรงงานอุตสาหกรรมทั่วไป เมื่อต้องการขยายงานก็จะทำการซื้อที่ดินที่ใกล้ เคียงขยายออกไป หรือได้มีการซื้อไว้ก่อนเพื่อการขยายงานแล้วแต่แรก ปัจจัยที่เป็นผล ตีในการเลือกทำเลที่ตั้งในพื้นที่นี้ มีหลายข้อสนับสนุนที่ได้เปรียบ โดยเฉพาะเป็นที่ตั้งใกล้ กรุงเทพมหานคร ซึ่งเป็นศูนย์กลางทางอำนาจทุกด้าน โดยเฉพาะอย่างยิ่งด้านข้อมูล ข่าวสารที่เป็นประโยชน์ ต่อการตัดสินใจดำเนินธุรกิจ นอกจากนี้ทางคมนาคมขนส่งที่ สะดวก ทั้งการนำวัตถุดิบเข้ามาบ่อนสู่กระบวนการผลิต และการขนส่งสินค้าสำเร็จรูป ออกไปยังตลาด ทั้งภายในประเทศและต่อไปสู่ต่างประเทศ โดยทางรถยนต์บรรทุกทำได้ โดยง่ายและเสียค่าใช้จ่ายน้อย ในส่วนที่ต้องจัดการบำรุงรักษาซ่อมแซมเครื่องจักรกล ก็จะทำให้โดยสะดวกรวดเร็ว ทำให้ไม่เป็นผลเสียต่อการชงกักันในการหยุดเดินเครื่อง จักรกล อีกทั้งอุตสาหกรรมสนับสนุนและหรืออุตสาหกรรมต่อเนื่อง ก็หาจากแหล่งใกล้ เคียง ที่สำคัญต่อธุรกิจ คือ ตลาด และตลาดที่ใหญ่ที่สุด ไม่ว่าจะเป็ตลาดตรงหรือเพื่อการผ่าน ไปกระจายสินค้านั้นคือ กรุงเทพมหานคร เช่น โรงงานอุตสาหกรรมด้านสิ่งทอ จะมีตัว แทนจำหน่าย หรือบริษัทจัดจำหน่าย และจัดส่งออกผ้าที่ตั้งอยู่ในแหล่งที่เป็นตลาดผ้าใหญ่ ของประเทศ คือ ตลาดสำเพ็ง เป็นต้น

คนงานในฐานะปัจจัยการผลิต โดยที่การหลั่งไหลเข้ามาในพื้นที่นี้สามารถทำให้ ได้รับการจ้างงานจากโรงงานที่มีอยู่จำนวนมากหลากหลายประเภท มีโรงงานขนาดต่างๆ กัน ตั้งแต่โรงงานขนาดเล็กที่มีจำนวนคนงาน 1-4 คน และ 5-19 คน โรง งานขนาดกลางซึ่งมีคนงานตั้งแต่ 20 ถึง 99 คน และโรงงานขนาดใหญ่ซึ่งมีคนงานมากกว่า 100 คนขึ้นไป โดยในโรงงานขนาดใหญ่นี้ บางโรงงานมีคนงานมากกว่า 2,000 คน ได้แก่ โรงงานประเภทตัดเย็บเสื้อผ้าสำเร็จรูป ซึ่งเกือบทั้งหมดเป็นคนงานหญิง

โรงงานอุตสาหกรรมขนาดใหญ่และขนาดกลาง มีคนงานทำงานอยู่ด้วยจำนวน มาก แต่ไม่สามารถที่จะจัดให้มีที่พักอาศัยให้กับคนงานอยู่กับโรงงานได้เพียงพอ ด้วย ข้อจำกัดทางด้านสถานที่และภาวะการจัดการ คนงานจำนวนมากจึงต้องจัดหาที่พักอาศัย ด้วยตนเองอยู่ภายนอกโรงงาน โดยเฉพาะคนงานที่มีครอบครัว ซึ่งได้แก่ ห้องเช่าราย

เดือน และแม้ว่าทางโรงงานออกค่าใช้จ่ายให้ หรือต้องจ่ายค่าเช่าเอง ก็จะพยายาม
ให้มีความประหยัดที่สุด โดยการอยู่รวมกันหลายคนในห้องเดียวกัน โดยเฉพาะที่เป็นคน
โสด แต่ด้วยเวลาของการทำงานที่ไม่ตรงกันก็เป็นส่วนที่ช่วยลดความแออัดในห้องเช่า
ห้องเดียวนั้น เพราะไม่ได้กลับมาพร้อมกันในวันเดียวกัน

ตารางที่ 3.9 เปรียบเทียบสัดส่วนของกิจการอุตสาหกรรมระหว่างปี พ.ศ. 2529 และ 2536
เขตผังเมืองรวมเมืองกระทู้มแบน จังหวัดสมุทรสาคร

ประเภทกิจกรรม	ปี พ.2529		ปี พ.2536		การเปลี่ยนแปลง	
	จำนวน	%	จำนวน	%	จำนวน	ร้อยละ/ปี
อาหารและเครื่องดื่ม	31	9.94	30	4.36	-1	-0.46
สิ่งทอและหนังสัตว์	59	18.91	131	19.04	72	17.43
ไม้และผลิตภัณฑ์	17	5.45	154	22.38	137	115.13
สิ่งพิมพ์และกระดาษ	6	1.92	10	1.45	4	9.52
ยางและพลาสติก	45	14.42	43	6.25	-2	-0.63
ผลิตภัณฑ์แร่โลหะ	32	10.26	266	38.66	234	104.46
ผลิตภัณฑ์แร่โลหะ	68	21.79	20	2.91	-48	-10.08
ซ่อมยานพาหนะฯ	51	16.35	34	4.94	-17	-4.76
อื่น ๆ	3	0.96	0	0.00	-3	-14.29
รวม	312	100.00	688	100	376	17.22
จำนวนแรงงาน	23,348		42,963		19,282	11.80
แรงงาน/กิจการฯ	75		62		-13	-2.46

ที่มา : จากการสำรวจข้อมูล กองวิจัย สำนักผังเมือง พ.ศ. 2536

รายงานวิจัยผังเมืองรวมเมืองกระทู้มแบน-อ้อมน้อย พ.ศ. 2529

ตารางที่ 3.10 จำนวนสถานอุตสาหกรรม จำนวนบุคลากรทำงานตามชนิดของผลิตภัณฑ์
ฝั่งเมืองรวม เมืองกระทุ่มแบน ปี พ.ศ. 2536

ชนิด ของ ผลิตภัณฑ์	จำนวน สถาน อุตสาหกรรม	จำนวนบุคลากรทำงาน					
		แรงงานในครอบครัว			แรงงานลูกจ้าง		
		ชาย	หญิง	รวม	ชาย	หญิง	รวม
อาหารและเครื่องดื่ม	30	65	48	133	415	1,090	1,505
สิ่งทอและหนังสัตว์	131	229	193	422	2,290	7,135	9,425
ผลิตภัณฑ์จากไม้	154	285	220	505	4,636	7,495	12,131
สิ่งพิมพ์กระดาษ	10	24	17	41	121	100	221
ยางและพลาสติก	43	94	60	154	823	893	1,716
ผลิตภัณฑ์จากแร่โลหะ	266	579	408	987	8,664	6,746	15,410
ผลิตภัณฑ์จากแร่โลหะ	20	31	8	39	116	0	116
ซ่อมยานพาหนะ	34	57	17	74	102	2	104
รวม	688	1,364	971	2,335	17,167	23,461	40,628

ที่มา : จากการสำรวจข้อมูล กองวิจัย สำนักผังเมือง กระทรวงมหาดไทย

2. สภาพปัญหาของภาคอุตสาหกรรมในเขตอำเภอกระทุ่มแบน

1) โรงงานแต่ละโรงงานที่เข้ามาดำเนินกิจกรรมการผลิต ไม่ได้มีแบบแผนหรือความเชื่อที่มีอยู่ก่อนที่เป็นแนวทางเดียวกัน ต่างฝ่ายต่างมีประสบการณ์เป็นของตนเอง ไม่ว่าจะเป็นเรื่องของรูปแบบการบริหาร ส่วนมากเป็นการดำเนินการด้วยความสัมพันธ์ภายในครอบครัว ไม่ปรากฏความชัดเจนในโครงสร้างขององค์กรและเจ้าหน้าที่หรือระบบการผลิตก็อาจใช้เทคนิควิธีการที่ต่างกันด้วยการลงทุนที่ไม่เท่าเทียมกัน หรือแบบแผนการปฏิบัติให้เป็นไปตามกฎหมายก็เช่นกัน ดังนั้นคนงานในโรงงานที่ประกอบกิจการประเภทเดียวกัน อาจได้รับการปฏิบัติจากฝ่ายบริหารที่แตกต่างกันด้วย แต่อย่างไรก็ตามก็ไม่ปรากฏว่ามีกรณีที่เป็นโรงงานเถื่อนที่ใช้แรงงานเด็ก ซึ่งอาจเป็นเพราะเป็นเขตพื้นที่ที่มีการตรวจสอบสำรวจจากเจ้าหน้าที่ภาครัฐอยู่ประจำ การปล่อยให้เกิดขึ้นย่อมกระทบกระเทือนอย่างมากต่อเจ้าหน้าที่ผู้กำกับดูแลในท้องถิ่น

2) การที่ไม่ได้แบ่งว่า Zone ใดทำกิจกรรมการผลิตด้านใด มีโรงงานอุตสาหกรรมประเภทต่าง ๆ ปะปนกันอยู่ทั่วไปทำให้เกิดความยากลำบาก และไม่ทั่วถึงแก่การจัดการให้บริการสาธารณสุข และโครงสร้างพื้นฐาน เช่น การจัดทำระบบน้ำประปา การจัดการเกี่ยวกับระบบทิ้งน้ำเสีย และอีกด้านหนึ่งที่อยู่อาศัยก็อยู่ปะปนกันกับโรงงานอุตสาหกรรม ซึ่งมีผลต่อสภาพแวดล้อมในการอยู่อาศัย เช่น มีเสียงดังของเครื่องจักรที่เดินเครื่องอยู่ตลอดเวลา คิวและฝุ่นผงที่อาจเป็นอันตรายต่อระบบทางเดินหายใจ แต่อย่างไรก็ตาม โรงงานอุตสาหกรรมจะต้องจัดการแก้ไขไม่ให้เกิดการรบกวนหรือก่ออันตรายแก่บุคคลทั่วไป เนื่องจากจะมีผลต่อการพิจารณาต่ออายุใบอนุญาตประกอบกิจการโรงงาน ซึ่งมีอายุใช้ได้ 3 ปีปฏิทิน (นับถึง 31 ธันวาคม ของปีที่สาม) ดังนั้นเมื่อใบอนุญาตประกอบกิจการจะหมดอายุ และถ้าประสงค์จะประกอบกิจการก่อนที่ใบอนุญาตเดิมจะหมดอายุ ก็ต้องยื่นคำร้องแล้วสามารถดำเนินการจนกว่าจะมีคำสั่งถึงที่สุด ไม่อนุญาตให้ต่ออายุ

สรุป

การเลือกทำเลที่ตั้งเพื่อการอุตสาหกรรมนั้น เป็นสิ่งจำเป็นและมีความสำคัญไม่น้อยไปกว่าการเลือก กระบวนการผลิต การตลาด โครงสร้างของเงินทุน หรือปัจจัยอื่น ๆ ซึ่งต้องพิจารณาก่อนการตัดสินใจลงทุน ในการลงทุนนั้นเจ้าของกิจการมักจะหวังถึงความอยู่รอดของกิจการนั้นในระยะยาว โดยมีการเจริญเติบโตที่เหมาะสมได้ส่วนกับการเจริญเติบโตของเศรษฐกิจและมีกำไร ดังนั้นการตัดสินใจเลือกทำเลที่ตั้งจึงมีความจำเป็นอย่างยิ่ง ด้วยเหตุที่ว่าเขตอำเภอกระทู้มีศักยภาพที่เหมาะสมอันได้แก่

1. ตำแหน่งที่ตั้งของพื้นที่ อยู่ใกล้กรุงเทพมหานคร และอยู่ในเขตปริมณฑล เป็นข้อได้เปรียบเมื่อเทียบกับพื้นที่ส่วนอื่น ๆ ทำให้มีศักยภาพในการพัฒนาสูง
2. มีโครงข่าย และระบบการคมนาคมทางบกในพื้นที่ค่อนข้างสมบูรณ์ และมีการเชื่อมต่อบริเวณใกล้เคียง สะดวกในการเดินทางทุกชุมชน สามารถติดต่อกับกรุงเทพฯ โดยทางถนนได้ภายในระยะเวลาประมาณ 1 ชั่วโมง
3. ทิศทางการขยายตัวของย่านอุตสาหกรรม ทางด้านตะวันตกของกรุงเทพมหานคร มุ่งมาสู่บริเวณชุมชนเมืองอ้อมน้อยและอ้อมใหญ่ ทำให้บริเวณดังกล่าวมีศักยภาพในการพัฒนาเป็นย่านอุตสาหกรรมค่อนข้างสูง
4. ชุมชนเมืองขนาดใหญ่ คือ นครปฐม และสมุทรสาคร มีฐานทางเศรษฐกิจที่ดี มีนาคง มีขนาดที่เหมาะสมทั้งจำนวนประชากร และพื้นที่ตัวชุมชนเมือง มีศักยภาพในการพัฒนาสูง มีแนวโน้มสามารถพัฒนาเป็นชุมชนเมืองหลักของกลุ่มน้ำท่าจีน ตอนล่าง และของปริมณฑลของกรุงเทพมหานคร

ดังนั้นจะเห็นได้ว่า อ้าเภอกระทู้แบบมีการขยายตัวทางด้านอุตสาหกรรมค่อนข้างสูง และมีแนวโน้มที่จะสูงขึ้นต่อไปเรื่อย ๆ โดยเฉพาะอุตสาหกรรมที่มีลักษณะขยายตัวตามแนวถนนสายสำคัญ ๆ ของชุมชน ซึ่งการขยายตัวดังกล่าวจะมีผลกระทบโดยตรงต่อการใช้ประโยชน์ที่ดินในพื้นที่นั้น ๆ และมีผลสืบเนื่องไปสู่สภาพแวดล้อมของชุมชน และวิถีชีวิตผู้คนในชุมชน ดังนั้นการศึกษาถึงการใช้ประโยชน์ที่ดินอันเนื่องจากการขยายตัวของอุตสาหกรรม จึงเป็นสิ่งจำเป็นและมีความสำคัญต่อการแก้ไขปัญหาต่าง ๆ ที่เกิดขึ้นและจะเป็นแนวทางที่ดีต่อการวางแผนเพื่อพัฒนาชุมชนต่อไป

พัฒนาการของอุตสาหกรรมเขตพื้นที่ศึกษา

อุตสาหกรรมเข้ามามีบทบาทเปลี่ยนแปลงวิถีชีวิตของคนพื้นที่ โดยเริ่มต้นมาตั้งแต่เมื่อมีโรงงานอุตสาหกรรมแห่งแรก ๆ เข้ามาตั้ง คือ โรงงานผลิตเครื่องปั้น เครื่องเคลือบดินเผา หรือ ที่เรียกกันทับศัพท์ภาษาต่างประเทศในปัจจุบันว่า "เซรามิค" เข้ามาในปี พ.ศ. 2502 ลูกหลานคนพื้นที่ที่เคยทำนา ก็เริ่มทยอยปรับเปลี่ยนเข้าไปสู่โรงงานและยิ่งมากขึ้นเมื่อมีโรงงานทยอยเข้ามาตั้ง แต่การทำนาก็ยังคงยังทำกันอยู่อย่างปละปลาย กระจายไปส่วนที่เล็กทำนาก็เป็นได้หลายสาเหตุหรือมีแรงผลักดันหลายอย่าง ได้แก่ การขอซื้อขอเช่าที่ดินของโรงงานอุตสาหกรรม รายได้จากการทำนาก็ยังทำกันอยู่อย่างปละปลาย กระจายไป การลงทุนด้านอื่น ๆ นำจากคลองที่ใช้ทำนาเริ่มเน่าเสีย ขาดลูกจ้าง และหรือแรงงานในครอบครัวที่จะช่วยกันทำนา มีรายได้ประจำจากการเข้าทำงานในโรงงานที่คืนที่เคยรวมเป็นของครอบครัวถูกเฉลี่ยเป็นแบ่งเล็กต่อคน ๆ ไป มีบางรายที่เปลี่ยนไปทำสวนผลไม้ ซึ่งใช้ที่ดินน้อยกว่าการทำนาและสามารถดูแลด้วยแรงงานในครอบครัว เช่น สวนส้ม สวนมะม่วง สวนฝรั่ง ฝรั่งคานาม เป็นต้น

การเกษตรหรือการทำนาค่อยๆหดหายตัวไปโดยมีโรงงานอุตสาหกรรมทยอยเข้ามาตั้ง ปัจจัยเอื้อต่อการเติบโตของการอุตสาหกรรมมากที่สุดคือ การเป็นพื้นที่ที่ใกล้กรุงเทพมหานครมากที่สุดด้านตะวันตก แม้ว่าปัจจัยโครงสร้างพื้นฐานยังไม่พร้อม เช่น

ระบบประปา แต่ก็ไม่เป็นปัญหา เนื่องจากสามารถทำการเจาะบ่อบาดาลดึงน้ำขึ้นมาได้เพียงพอ ซึ่งตามนโยบายรัฐบาลที่ผลักดันอุตสาหกรรมออกไปนอกพื้นที่กรุงเทพมหานคร และโดยเฉพาะตามผังเมืองที่กำหนดให้เป็นพื้นที่ตั้งโรงงานอุตสาหกรรมได้ และเป็นพัฒนาการการเติบโตของเมืองที่ต่อเนื่องตามแนวนอน (Ribbon development) โดยถนนสายหลัก คือ ถนนเพชรเกษม และถนนเศรษฐกิจ 1

การพัฒนาอุตสาหกรรมในระยะที่ผ่านมา มีการขยายตัวอย่างรวดเร็ว เป็นผลสืบเนื่องมาจากรัฐบาลได้วางนโยบายมาตรการและโครงการต่าง ๆ เพื่อเร่งรัดพัฒนาอุตสาหกรรม เริ่มตั้งแต่สร้างกิจกรรมพื้นฐานต่าง ๆ ทางเศรษฐกิจ (Infrastructure) เพื่ออำนวยความสะดวกในการลงทุน นอกจากนั้นยังมีการยกเว้นหรือลดหย่อนภาษีอากรแก่อุตสาหกรรมต่าง ๆ ที่กำหนดใน พ.ร.บ. ส่งเสริมการลงทุนเพื่อกิจการอุตสาหกรรมและนโยบายการให้ความคุ้มครองอุตสาหกรรมในประเทศ มีการส่งเสริมบริการอำนวยความสะดวกสำหรับอุตสาหกรรม โดยการจัดหาสินเชื่อขนาดเล็กและขนาดใหญ่ วิเคราะห์ วิจัย และฝึกอบรม ต่าง ๆ ถึงแม้ว่าอุตสาหกรรมจะขยายตัวอย่างรวดเร็วในระยะเวลาสั้นก็ตาม การพัฒนาอุตสาหกรรมก็ยังประสบปัญหาและอุปสรรคต่าง ๆ ที่ทำให้เกิดการเติบโตล่าช้า

1. การเพิ่มจำนวนโรงงาน

จากการสำรวจจำนวนโรงงานในเขตพื้นที่ศึกษาพบว่าในปัจจุบัน (พ.ศ. 2535) มีโรงงานทั้งหมดรวม 241 แห่ง (ตารางที่ 3.11) และจากการเพิ่มจำนวนโรงงานในแต่ละช่วงปี คือ ตั้งแต่ พ.ศ. 2519, 2524, 2530 และ 2535 ตามลำดับพบว่ามียุทธการเพิ่มขึ้นอย่างมาก ในช่วงปี พ.ศ. 2534 เป็นต้นมา เนื่องจากสภาอุตสาหกรรมได้วางนโยบายและกำหนดมาตรการเพื่อเร่งรัดพัฒนาอุตสาหกรรมในพื้นที่ขึ้น ประกอบกับอยู่ในช่วงที่มีขยายตัวอย่างต่อเนื่องของอุตสาหกรรม จากเขตกรุงเทพมหานคร สู่พื้นที่รอบนอก

ตารางที่ 3.11 แสดงจำนวนโรงงานในช่วงเวลาต่าง ๆ

ปี พ.ศ.	จำนวนสถานประกอบการ (แห่ง)
2519	53
2524	66
2530	100
2535	241

ที่มา : แผนที่ภาพถ่ายทางอากาศกรมแผนที่ทหาร

2. โครงสร้างประเภทอุตสาหกรรม

จากจำนวนโรงงานทั้งหมด จำนวน 241 แห่ง (พ.ศ.2535) นั้นสามารถจำแนกประเภทของโรงงาน ได้เป็น 13 ประเภท ได้แก่

ตารางที่ 3.12 แสดงประเภทโรงงานในเขตพื้นที่

ประเภทโรงงาน	จำนวน/แห่ง	ร้อยละ
อาหาร	7	2.90
สิ่งทอ	58	24.06
เครื่องแต่งกาย	14	5.80
ไม้	7	2.90
กระดาษ	4	1.65
เคมีภัณฑ์	5	2.07
ยาง	4	1.65
พลาสติก	36	14.93
เซรามิค	2	0.82
โลหะ	56	23.22
เครื่องจักร	31	12.86
รถยนต์-รถจักรยานยนต์	7	2.90
เบ็ดเตล็ด	10	4.14
รวม	241	100

อุตสาหกรรมสิ่งทอ เป็นกลุ่มอุตสาหกรรมที่มีบทบาทเนื่องจากมีจำนวนสถานประกอบการอันอยู่มาก และยังเป็นอุตสาหกรรมที่มีความเกี่ยวเนื่องกับอุตสาหกรรมประเภทอื่น ส่วนอุตสาหกรรมที่มีบทบาทรองลงมาได้แก่ อุตสาหกรรม โลหะเครื่องจักร และเซรามิคตามลำดับ นอกจากนี้แล้วอุตสาหกรรมต่าง ๆ ที่เกิดขึ้นต่างก็มีบทบาทสำคัญเชื่อมโยงกัน ทำให้ระบบในอุตสาหกรรมในพื้นที่ศึกษาจะเป็นระบบอุตสาหกรรมที่สมบูรณ์ และสามารถช่วยเหลือซึ่งกันและกันได้ ทั้งในแง่วัตถุดิบและผลผลิต

การกระจายตัวของประเภทอุตสาหกรรมต่าง ๆ

- 1) อุตสาหกรรมอาหาร เครื่องดื่ม แปรรูปผลิตผลทางการเกษตร ประกอบด้วย อุตสาหกรรมผลิตอาหารจากเนื้อสัตว์ ผลิตภัณฑ์ผัก ผลไม้ หรือเนื้อสัตว์บรรจุกระป๋อง รวมถึงการแช่แข็ง อุตสาหกรรมสกัดน้ำมันพืช อุตสาหกรรมขนมปัง ลูกกวาด และโรงงานน้ำแข็ง เป็นต้น มีจำนวนอุตสาหกรรมประเภทนี้ทั้งสิ้น 7 แห่ง หรือคิดเป็นร้อยละ 2.90 ของจำนวนโรงงานทั้งหมดในพื้นที่
- 2) อุตสาหกรรมสิ่งทอ ประกอบด้วย อุตสาหกรรมปั่นด้ายจากใยเทียม อุตสาหกรรมฟอกย้อมเส้นใยและย้อมผ้า ทอผ้า พิมพ์ผ้า ทำผ้าห่มนวม ปักผ้าลูกไม้ เป็นต้น อุตสาหกรรมประเภทนี้มีจำนวนโรงงานมากที่สุดถึง 58 แห่ง หรือคิดเป็นร้อยละ 24.06 ของจำนวนโรงงานทั้งหมด
- 3) อุตสาหกรรมเครื่องแต่งกาย ประกอบด้วย อุตสาหกรรมถักผ้ายัด และแต่งสำเร็จตัดเย็บเสื้อผ้าสำเร็จรูป ตัดเย็บกระเป๋าทรงเทียม เป็นต้น อุตสาหกรรมประเภทนี้มีจำนวนโรงงานทั้งสิ้น 14 แห่ง หรือคิดเป็นร้อยละ 5.80 ของจำนวนโรงงานทั้งหมด
- 4) อุตสาหกรรมไม้ ประกอบด้วยอุตสาหกรรมขนาดย่อมประเภท ทำวงกบประตู - หน้าต่าง ทำเครื่องเรือนไม้ การฝีมือหัตถกรรมไม้ มีจำนวนโรงงานทั้งสิ้น 7 แห่ง หรือคิดเป็นร้อยละ 2.90 ของจำนวนโรงงานทั้งหมด
- 5) อุตสาหกรรมกระดาษและผลิตภัณฑ์กระดาษ ประกอบด้วยอุตสาหกรรม ทำจาน - กระดาษใส่ไข่ ทำกระดาษแข็งในอุตสาหกรรมกระดาษ เป็นต้น มีจำนวนโรงงานทั้ง

สิ้น 4 แห่ง หรือคิดเป็นร้อยละ 1.65 ของจำนวนโรงงานทั้งหมด

6) อุตสาหกรรมเคมีและเคมีภัณฑ์ ประกอบด้วย อุตสาหกรรมผลิตยาฆ่าแมลง ปุ๋ย เคมีภัณฑ์ เคมีภัณฑ์ ผลิตภัณฑ์พลาสติก วานิช แชนแลค ผลิตภัณฑ์เคมีภัณฑ์ ทำกาวย ชัคคาริน ผลิตภัณฑ์ออกซิเจน ก๊าซอะเซทิลีน เป็นต้น มีจำนวนโรงงานทั้งสิ้น 5 แห่ง หรือคิดเป็นร้อยละ 2.07 ของจำนวนโรงงานทั้งหมด

7) อุตสาหกรรมยาง ประกอบด้วย อุตสาหกรรมผลิตภัณฑ์ยาง กระเบื้องยางปูพื้น ยางอุปกรณ์รถยนต์ ยางนอกยางในรถจักรยาน - รถจักรยานยนต์ ถุงมือยาง รองเท้า ยาง เป็นต้น มีจำนวน โรงงานทั้งสิ้น 4 แห่ง หรือคิดเป็นร้อยละ 1.65 ของจำนวนโรงงานทั้งหมด

8) อุตสาหกรรมพลาสติก ประกอบด้วย อุตสาหกรรมผลิตพลาสติกพลาสติก ผลิตภัณฑ์เทียมผลิตของใช้จากพลาสติก ถุงพลาสติก รองเท้าฟองน้ำ รองเท้าพลาสติก ผลิตภัณฑ์อุปกรณ์พีวีซี หลอดพลาสติก เป็นต้น มีจำนวนโรงงานทั้งสิ้น 36 แห่ง หรือคิดเป็นร้อยละ 14.93 ของจำนวนโรงงานทั้งหมด

9) อุตสาหกรรมเซรามิค ประกอบด้วย อุตสาหกรรมผลิตภัณฑ์เครื่องปั้นดินเผา ผลิตภัณฑ์แก้ว อิฐทนไฟ ทำคอนกรีตบล็อก ท่อน้ำคอนกรีต เสาค้ำเสาเข็มสำเร็จรูป เป็นต้น มีจำนวน โรงงานทั้งสิ้น 2 แห่ง หรือคิดเป็นร้อยละ 0.82 ของจำนวนโรงงานทั้งสิ้น

10) อุตสาหกรรมโลหะและผลิตภัณฑ์โลหะ ประกอบด้วย อุตสาหกรรมรีเหล็ก เส้นลวดลอมโลหะ ทำเฟอร์นิเจอร์เหล็ก ประตูหน้าต่างเหล็กคัต แท็งค์น้ำ กระป๋องโลหะ ปัมพ์ภาชนะของใช้จากอลูมิเนียม ลวดตาข่าย ผลิตภัณฑ์อัด-สกรู เป็นต้น มีจำนวนโรงงานทั้งสิ้น 56 แห่ง หรือคิดเป็นร้อยละ 23.23 ของจำนวนโรงงานทั้งหมด

11) อุตสาหกรรมเครื่องจักรและเครื่องใช้ไฟฟ้า ประกอบด้วย อุตสาหกรรม กลึง-เชื่อมโลหะซ่อมเครื่องจักร ผลิตเครื่องใช้ไฟฟ้าภายในบ้าน อุตสาหกรรมผลิตอุปกรณ์ไฟฟ้า ไคโนโม มอเตอร์ และเครื่องปรับอากาศ เป็นต้น มีจำนวนโรงงานทั้งสิ้น 31 แห่ง หรือคิดเป็นร้อยละ 12.86 ของจำนวนโรงงานทั้งหมด

12. อุตสาหกรรมซ่อมแซม หรือตัดแปลง รถยนต์-รถจักรยานยนต์ ประกอบด้วย อุตสาหกรรมต่อตัวถังรถยนต์ ทำอุปกรณ์-อะไหล่รถยนต์ รถจักรยานยนต์ รถจักรยาน

ซ่อมรถยนต์ เคาะพ่นสีรถยนต์ เป็นต้น มีจำนวนโรงงานทั้งสิ้น 7 แห่ง หรือคิดเป็นร้อยละ 2.90 ของจำนวนโรงงานทั้งหมด

13) อุตสาหกรรมเบ็ดเตล็ด ประกอบด้วย อุตสาหกรรมทำอุปกรณ์เครื่องใช้ในโรงพยาบาล ผลิตอุปกรณ์กีฬา ลูกฟุตบอล ลูกขนไก่ ทำห้องเย็นเก็บส้วมน้ำ เป็นต้น มีจำนวนโรงงานทั้งสิ้น 10 แห่ง หรือคิดเป็นร้อยละ 4.14 ของจำนวนโรงงานทั้งหมด

ความสัมพันธ์ในขบวนการผลิต

การซื้อ - ขาย ระหว่างโรงงานเรียกว่า Industrial Linkages หมายถึง การที่โรงงานใช้วัตถุดิบกึ่งสำเร็จรูป หรือบริการจากโรงงานอื่น ๆ ใกล้เคียงในการผลิตทำให้เกิดความสะดวกและประหยัดในการขนส่ง กล่าวได้ว่าโดยนัยนี้ โรงงานขนาดเล็ก ซึ่งมีทุนน้อยไม่สามารถผลิตทุกขั้นตอนในขบวนการผลิตสินค้าจะพึ่งวัตถุดิบกึ่งสำเร็จรูปจากโรงงานใกล้เคียงจึงได้ประโยชน์จากการกระจายตัวของโรงงานมากกว่าโรงงานขนาดใหญ่ ซึ่งสามารถผลิตสินค้าในขบวนการหลายชั้น โดยอาจไม่มีความจำเป็นต้องพึ่งโรงงานอื่น ก็ได้

การพัฒนาอุตสาหกรรมในเขตพื้นที่ศึกษา เป็นการพัฒนามีลักษณะเฉพาะตัว คือ เป็นการพัฒนาอุตสาหกรรมตามแนวถนน ซึ่งเกิดจากผลการพัฒนาความเจริญต่อเนื่องตามแนวถนนสายหลักที่มุ่งออกจากศูนย์กลางความเจริญซึ่งรายละเอียดของรูปแบบของอุตสาหกรรมตามแนวถนนจะได้อธิบายในบทต่อไป