



บทที่ 4

ผลการวิเคราะห์ข้อมูล

การเสนอผลการวิเคราะห์ความสอดคล้องของข้อมูลที่ได้รับรวบรวมด้วยการสอบถาม และการสัมภาษณ์แบบมีโครงสร้าง จากนักเรียนชั้นมัธยมศึกษาปีที่ 5 สังกัดกรมสามัญศึกษา จังหวัดนครปฐม ผู้วิจัยได้เสนอผลการวิเคราะห์ข้อมูลตามหัวข้อต่อไปนี้

ตอนที่ 1. การวิเคราะห์ความสอดคล้องระหว่างข้อมูลที่ได้จากการสอบถามกับการสัมภาษณ์แบบมีโครงสร้าง ผู้วิจัยเสนอตามชนิดของข้อมูลเป็น 2 หัวข้อคือ

1.1 ความสอดคล้องระหว่างข้อมูลรายชื่อ เสนอด้วยสถิติพื้นฐาน จำนวน ความถี่ ร้อยละ และทดสอบสัดส่วนความสอดคล้องตามสมมติฐานที่ตั้งไว้ด้วยการทดสอบซี (Z-test) ตามชนิดของข้อมูล

1.2 ความสอดคล้องระหว่างข้อมูลรายด้าน เสนอด้วยสถิติเช่นเดียวกับข้อ 1.1

ตอนที่ 2. ผลการวิเคราะห์ความสอดคล้องภายในของข้อมูลที่ได้จากการสอบถามและการสัมภาษณ์แบบมีโครงสร้าง ผู้วิจัยได้เสนอเป็น 2 หัวข้อตามชนิดของข้อมูลด้วยสถิติดังต่อไปนี้

2.1 ความสอดคล้องภายในรายคู่ เสนอด้วยจำนวนความถี่ ร้อยละตามจำนวนข้อที่ตอบสอดคล้อง ทั้งข้อมูลด้านข้อเท็จจริง ด้านความคิดเห็น และทั้งฉบับ

2.2 ความสอดคล้องภายในรวมทุกคู่ เสนอด้วยคะแนนความสอดคล้อง \bar{X} S.D. และทดสอบความแตกต่างด้วย T-test (dependent) ตามชนิดของข้อมูลและรวมทั้งฉบับ

ตอนที่ 1 ผลการวิเคราะห์ความสอดคล้องระหว่างข้อมูลที่ได้จากการสอบถามกับการสัมภาษณ์แบบมีโครงสร้าง ผู้วิจัยตรวจสอบความสอดคล้อง โดยนำคำตอบของนักเรียนจากการสอบถามกับการสัมภาษณ์แบบมีโครงสร้างคนเดียวกันมาตรวจเป็นรายชื่อ ข้อใดคำตอบตรงกันถือว่าคำตอบนั้นมีความสอดคล้องระหว่างข้อมูล รวมความถี่ ทำการวิเคราะห์และเสนอผลเป็น 2 หัวข้อ คือ

1.1 ความสอดคล้องระหว่างข้อมูลรายชื่อ เสนอผลด้วยจำนวนความถี่ ค่า ร้อยละ และทดสอบสัดส่วนความสอดคล้องของข้อมูลตามสมมติฐานด้วยการทดสอบซี (Z-test) ตามชนิดของข้อมูลเป็นรายข้อดังนี้

ความสอดคล้องระหว่างข้อมูลรายข้อด้านข้อเท็จจริง จากการวิเคราะห์ปรากฏผล
ตามตารางที่ 6

ตารางที่ 6 จำนวนความถี่ ร้อยละ ค่าซีของความสอดคล้องระหว่างข้อมูลรายข้อด้านข้อเท็จจริง
ที่ได้จากการสอบถามกับการสัมภาษณ์แบบมีโครงสร้าง

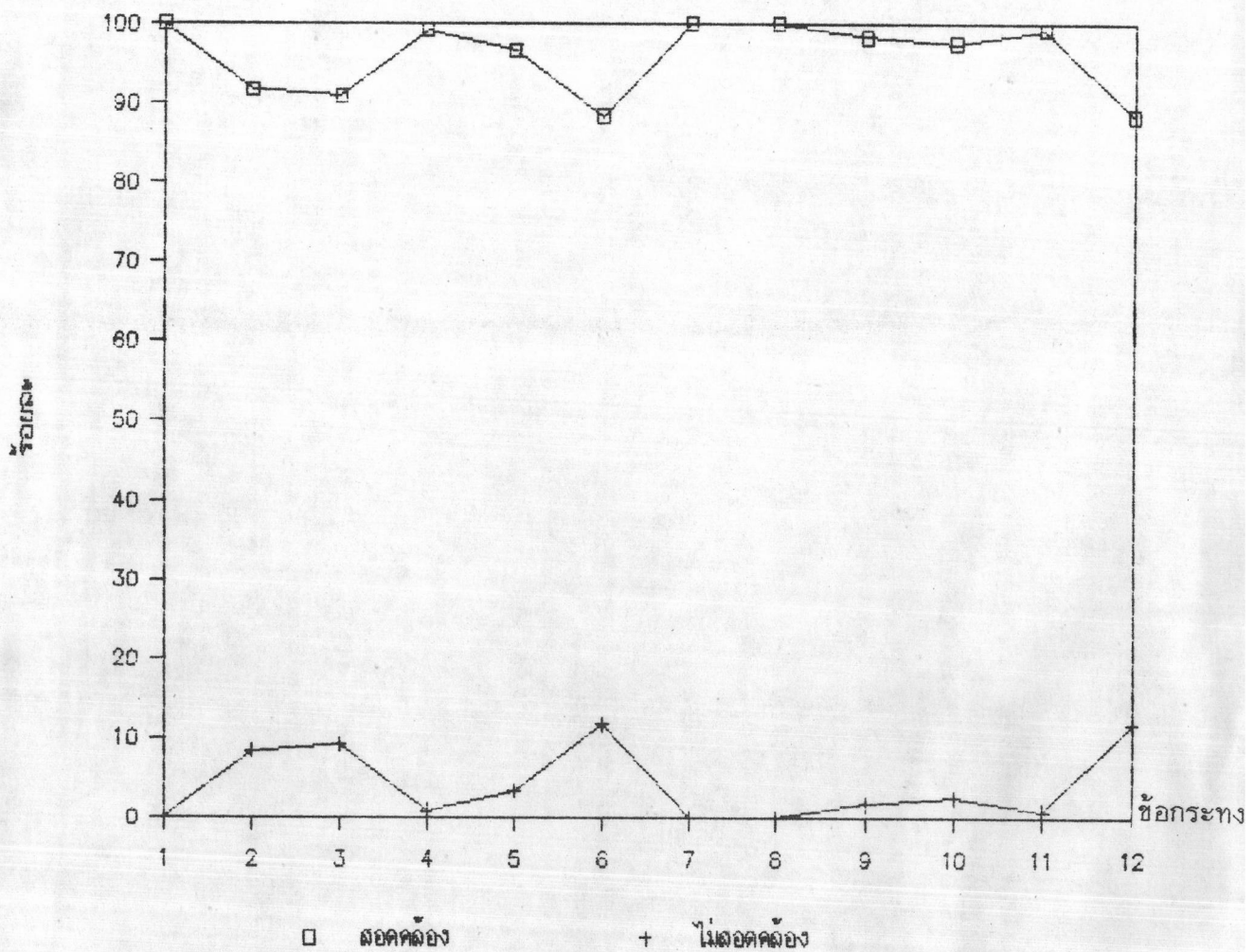
| ข้อ กระทง ที่ | สอดคล้อง | | Z |
|---------------------|----------|--------|-------|
| | จำนวน | ร้อยละ | |
| 1. | 120 | 100.00 | 5.47* |
| 2. | 110 | 91.67 | 3.19* |
| 3. | 109 | 90.83 | 2.96* |
| 4. | 119 | 99.17 | 5.25* |
| 5. | 116 | 96.67 | 4.56* |
| 6. | 106 | 88.33 | 2.28* |
| 7. | 120 | 100.00 | 5.47* |
| 8. | 120 | 100.00 | 5.47* |
| 9. | 118 | 98.33 | 5.02* |
| 10. | 117 | 97.50 | 4.79* |
| 11. | 119 | 99.17 | 5.25* |
| 12. | 106 | 88.33 | 2.28* |

* $P < .05$

จากตารางที่ 6 เมื่อพิจารณาความสอดคล้องระหว่างข้อมูลรายข้อด้านข้อเท็จจริง
จำนวน 12 ข้อกระทง ซึ่งเก็บรวบรวมด้วยการสอบถามกับการสัมภาษณ์แบบมีโครงสร้าง จาก
นักเรียนชั้นมัธยมศึกษาปีที่ 5 จำนวน 120 คน พบว่าข้อมูลด้านนี้มีสัดส่วนของความสอดคล้อง
ระหว่างข้อมูลรายข้อสูงอยู่ในช่วงร้อยละ 88.33 ถึงร้อยละ 100 และมีอยู่สามข้อกระทงที่มี
ความสอดคล้องระหว่างข้อมูลรายข้อคิดเป็นร้อยละ 100 คือข้อกระทงที่ 1, ข้อ 7 และข้อ 8

อีกเจ็ดข้อกระทงมีความสอดคล้องร้อยละ 90 ขึ้นไปคือข้อกระทงที่ 2, 3, 4, 5, 9, 10 และ 11 ส่วนข้อกระทงที่ 6 และ 12 มีความสอดคล้องระหว่างข้อมูลรายข้อร้อยละ 88.33 จึงปรากฏให้เห็นช่วงของความสอดคล้องและความไม่สอดคล้องดังแผนภาพที่ 1

แผนภาพที่ 1 ร้อยละของความสอดคล้องระหว่างข้อมูลรายข้อด้านข้อเท็จจริงที่ได้จากการสอบถามกับการสัมภาษณ์แบบมีโครงสร้าง



ผลการทดสอบสัดส่วนของความสอดคล้องระหว่างข้อมูลรายข้อด้านข้อเท็จจริง พบว่าข้อกระทงทุกข้อมีสัดส่วนของความสอดคล้องระหว่างข้อมูลรายข้อสูงกว่า .80 อย่างมีนัยสำคัญที่ระดับ .05 นั่นคือ มีหลักฐานพอที่จะเชื่อได้ว่าข้อมูลด้านข้อเท็จจริงที่เก็บรวบรวมด้วยการสอบถามกับการสัมภาษณ์แบบมีโครงสร้าง จากนักเรียนชั้นมัธยมศึกษาปีที่ 5 ในจังหวัดนครปฐม มีสัดส่วนของความสอดคล้องระหว่างข้อมูลรายข้อสูงกว่า .80 ซึ่งเป็นไปตามสมมติฐานที่ตั้งไว้

ความสอดคล้องระหว่างข้อมูลรายข้อด้านความคิดเห็น เมื่อทำการวิเคราะห์

ปรากฏผลตามตารางที่ 7

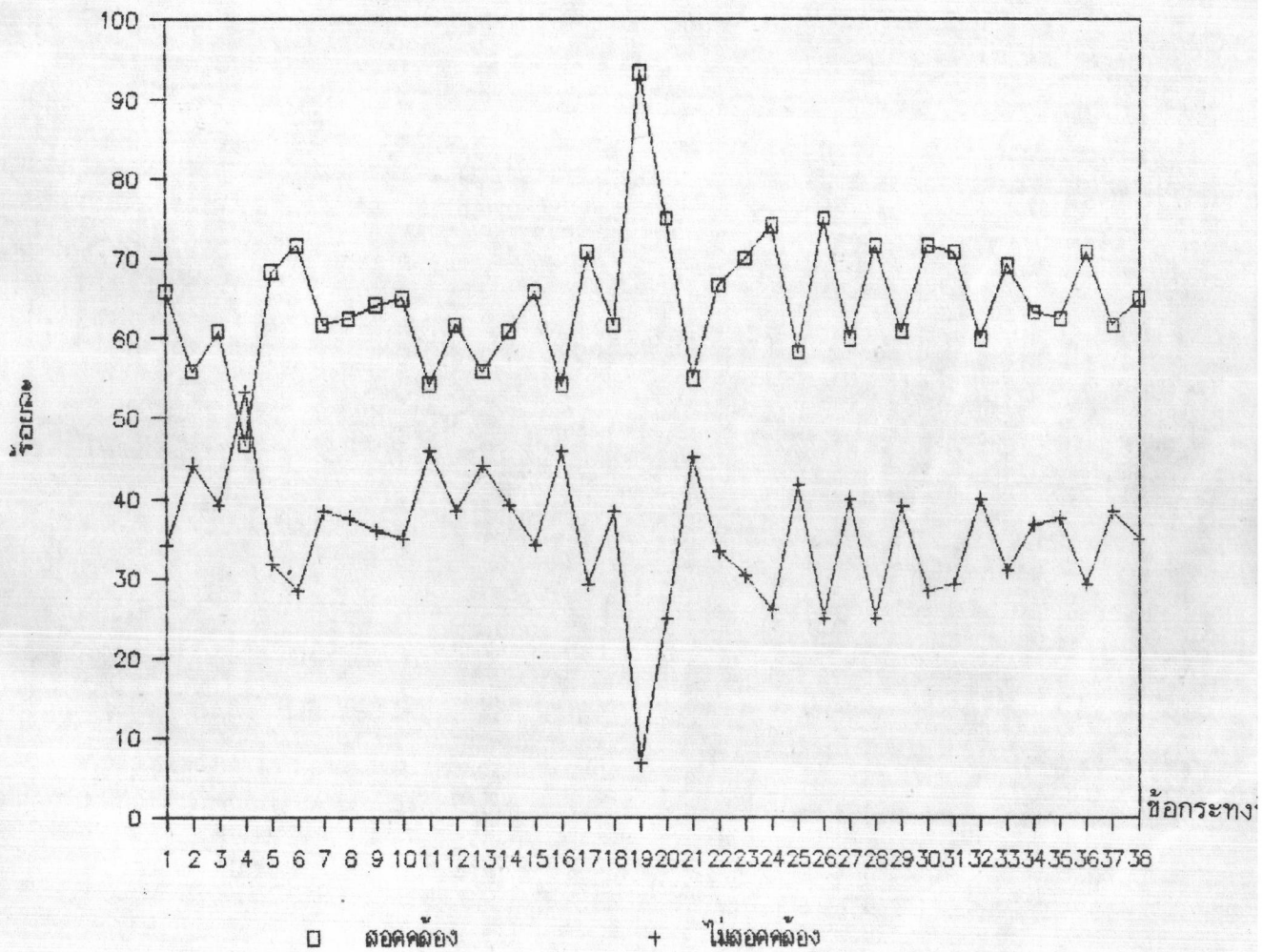
ตารางที่ 7 จำนวนความถี่ ร้อยละ ค่าซีของความสัมพันธ์ระหว่างข้อมูลรายข้อ
ด้านความคิดเห็นที่ได้จากการสอบถามและการสัมภาษณ์แบบมีโครงสร้าง

| ข้อ ที่ | สอดคล้อง | | | ข้อ ที่ | สอดคล้อง | | |
|------------|----------|--------|--------|------------|----------|--------|--------|
| | จำนวน | ร้อยละ | Z | | จำนวน | ร้อยละ | Z |
| 1. | 79 | 65.83 | -3.88* | 20. | 90 | 75.00 | -1.36 |
| 2. | 67 | 55.83 | -6.62* | 21. | 66 | 55.00 | -6.84* |
| 3. | 73 | 60.83 | -5.25* | 22. | 80 | 66.67 | -3.70* |
| 4. | 56 | 46.67 | -9.13* | 23. | 84 | 70.00 | -2.73* |
| 5. | 82 | 68.33 | -3.19* | 24. | 89 | 74.17 | -1.59* |
| 6. | 86 | 71.67 | -2.28* | 25. | 70 | 58.33 | -5.93* |
| 7. | 74 | 61.67 | -5.02* | 26. | 90 | 75.00 | -1.36 |
| 8. | 75 | 62.50 | -4.79* | 27. | 72 | 60.00 | -5.47* |
| 9. | 77 | 64.17 | -4.38* | 28. | 86 | 71.67 | -2.28* |
| 10. | 78 | 65.00 | -4.10* | 29. | 73 | 60.83 | -5.25* |
| 11. | 65 | 54.17 | -7.07* | 30. | 86 | 71.67 | -2.28* |
| 12. | 74 | 61.67 | -5.02* | 31. | 85 | 70.83 | -2.51* |
| 13. | 67 | 55.83 | -6.62* | 32. | 72 | 60.00 | -5.47* |
| 14. | 73 | 60.83 | -5.25* | 33. | 83 | 69.17 | -2.96* |
| 15. | 79 | 65.83 | -3.88* | 34. | 76 | 63.33 | -4.56* |
| 16. | 65 | 54.17 | -7.07* | 35. | 75 | 62.50 | -4.79* |
| 17. | 85 | 70.83 | -2.51* | 36. | 85 | 70.83 | -2.51* |
| 18. | 74 | 61.67 | -5.02* | 37. | 74 | 61.67 | -5.02* |
| 19. | 112 | 93.33 | 3.65 | 38. | 78 | 65.00 | -4.10* |

* P < 0.5

จากตารางที่ 7 เมื่อพิจารณาความสอดคล้องระหว่างข้อมูลรายข้อด้านความคิดเห็น จำนวน 38 ข้อ ปรากฏว่าข้อมูลด้านนี้มีความสอดคล้องสูงสุดร้อยละ 93.33 เพียงข้อกระทงเดียว คือข้อที่ 19 รองลงมา มีความสอดคล้องร้อยละ 75 สองข้อกระทงคือข้อที่ 20 และ 26 มีข้อกระทงที่สอดคล้องกันในช่วงร้อยละ 74.17-70.83 จำนวน 8 ข้อกระทงนอกนั้นมีความสอดคล้อง อยู่ในช่วงร้อยละ 70-60 จำนวน 20 ข้อ ความสอดคล้องตั้งแต่ร้อยละ 60-50 มีจำนวน 6 ข้อ กระทง ข้อกระทงที่มีความสอดคล้องต่ำสุดคือข้อกระทงที่ 4 มีความสอดคล้องร้อยละ 46.67 จะเห็นว่าข้อมูลด้านความคิดเห็นส่วนใหญ่มีความสอดคล้องในช่วงร้อยละ 50-75 ดังแผนภาพที่ 2

แผนภาพที่ 2 ร้อยละของความสอดคล้องระหว่างข้อมูลรายข้อด้านความคิดเห็น ที่ได้จากการสอบถามและการสัมภาษณ์แบบมีโครงสร้าง



ผลของการทดสอบสัดส่วนของความสอดคล้องระหว่างข้อมูลรายข้อด้านความคิดเห็นตามสมมติฐานพบว่า ข้อมูลด้านความคิดเห็นจำนวน 35 ข้อกระทง มีความแตกต่างอย่างมีนัยสำคัญที่ระดับ .05 นั่นคือ มีหลักฐานเชื่อได้ว่าข้อมูลด้านความคิดเห็นที่เก็บด้วยการสอบถามและการสัมภาษณ์แบบมีโครงสร้างมีสัดส่วนของความสอดคล้องระหว่างข้อมูลรายข้อต่ำกว่า .80 ตามสมมติฐานที่ตั้งไว้ อีกสามข้อกระทงไม่มีความแตกต่างอย่างมีนัยสำคัญที่ระดับ .05 นั่นคือมีข้อมูลด้านความคิดเห็น 3 ข้อกระทงคือข้อ 19, 20 และ 26 ที่มีความสอดคล้องระหว่างข้อมูลรายข้อเท่ากับหรือสูงกว่า .80 ซึ่งไม่เป็นไปตามสมมติฐานที่ตั้งไว้

1.2 ความสอดคล้องระหว่างข้อมูลรายด้าน ผู้วิจัยนำข้อมูลด้านข้อเท็จจริงทั้งหมด 12 ข้อ ข้อมูลด้านความคิดเห็น 38 ข้อกระทง มาตรวจสอบตามเกณฑ์ร้อยละ 80 คือ ข้อมูลด้านข้อเท็จจริงต้องสอดคล้องกัน 10 ข้อ ข้อมูลด้านความคิดเห็นต้องสอดคล้องกัน 30 ข้อ จึงถือว่าข้อมูลนั้นสอดคล้องระหว่างข้อมูลรายด้าน ผลการวิเคราะห์ปรากฏตามตารางที่ 8

ตารางที่ 8 จำนวน ร้อยละ ค่าซีของความสอดคล้องระหว่างข้อมูลรายด้านที่ได้จากการสอบถามและการสัมภาษณ์แบบมีโครงสร้าง

| ชนิดของข้อมูล | สอดคล้อง | | |
|-----------------------|----------|--------|---------|
| | จำนวน | ร้อยละ | Z |
| ข้อมูลด้านข้อเท็จจริง | 113 | 94.17 | 03.83* |
| ข้อมูลด้านความคิดเห็น | 021 | 17.50 | -17.12* |

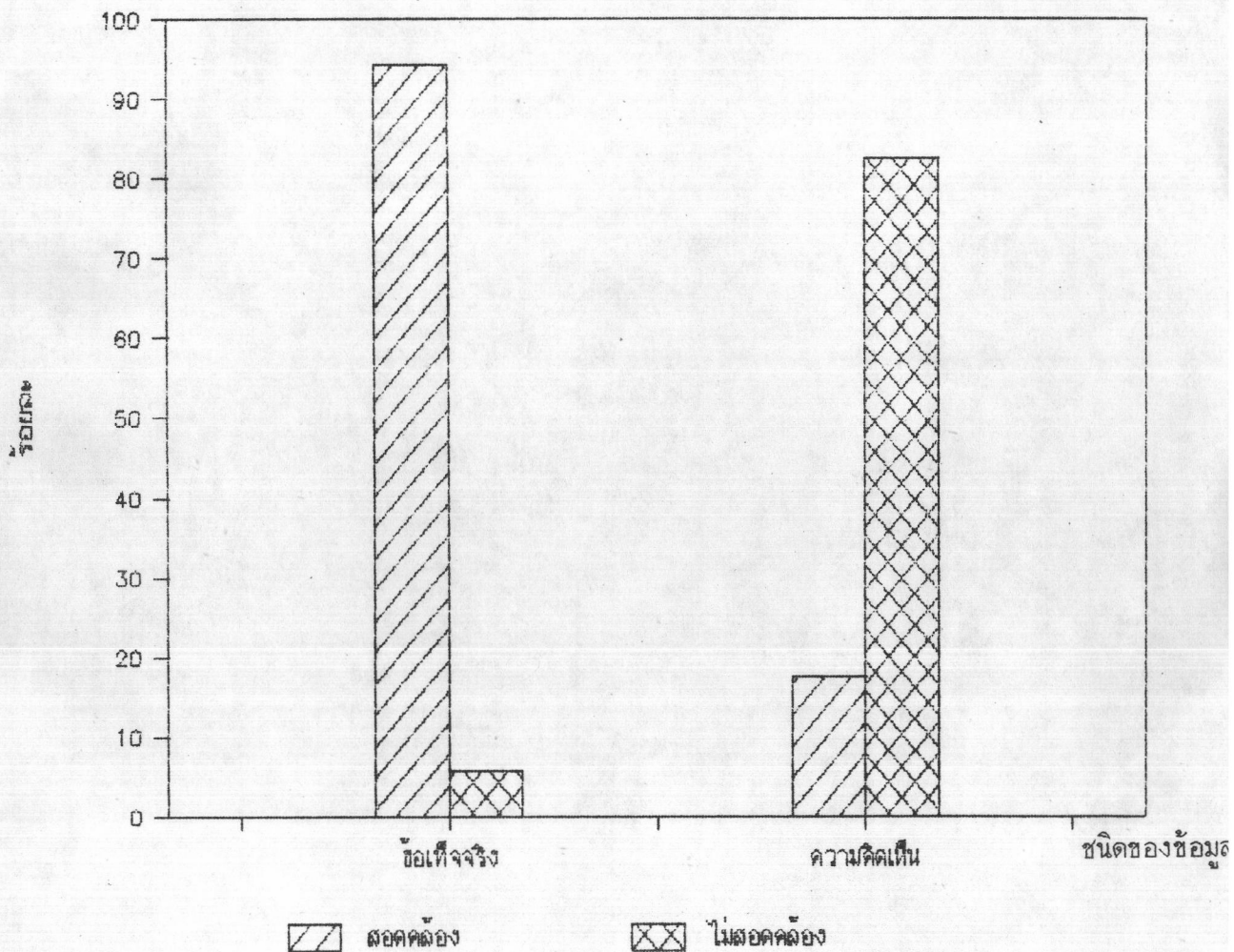
* $p < .05$

จากตารางที่ 8 เมื่อพิจารณาความสอดคล้องระหว่างข้อมูลรายด้าน พบว่าข้อมูลด้านข้อเท็จจริงที่เก็บจากการสอบถามและการสัมภาษณ์แบบมีโครงสร้างเมื่อตรวจสอบตามเกณฑ์ร้อยละ 80 มีความสอดคล้องระหว่างข้อมูลรายด้านคิดเป็นร้อยละ 94.17 และไม่สอดคล้องร้อยละ 5.83 ข้อมูลด้านความคิดเห็นมีความสอดคล้องระหว่างข้อมูลรายด้านคิดเป็นร้อยละ 17.50 และไม่สอดคล้องร้อยละ 82.50 ดังแผนภาพที่ 3

ผลการทดสอบสัดส่วนของความสอดคล้องระหว่างข้อมูลรายด้าน พบว่าข้อมูลด้านข้อเท็จจริงที่เก็บรวบรวมด้วยการสอบถามกับการสัมภาษณ์แบบมีโครงสร้างมีความแตกต่างอย่าง

มีนัยสำคัญที่ระดับ .05 นั่นคือความเชื่อมั่น 95 % มีหลักฐานเพียงพอว่าข้อมูลด้านข้อเท็จจริงมีสัดส่วนของความสอดคล้องระหว่างข้อมูลรายด้านสูงกว่า .80 ตามสมมติฐานข้อ 1 ซึ่งสอดคล้องกับการวิเคราะห์เป็นรายข้อส่วนข้อมูลด้านความคิดเห็นที่ได้จากการสอบถามกับการสัมภาษณ์แบบมีโครงสร้างมีความแตกต่างอย่างมีนัยสำคัญที่ระดับ .05 ในด้านลบ นั่นคือ ที่ระดับความเชื่อมั่น 95 % มีหลักฐานเพียงพอว่าข้อมูลด้านความคิดเห็นมีสัดส่วนของความสอดคล้องระหว่างข้อมูลรายด้านต่ำกว่า .80 ตามสมมติฐานข้อ 2 และสอดคล้องกับผลส่วนใหญ่ของการวิเคราะห์ความสอดคล้องระหว่างข้อมูลเป็นรายข้อ

ตารางภาพที่ 3 ร้อยละของความสอดคล้องระหว่างข้อมูลรายด้านที่ได้จากการสอบถามกับการสัมภาษณ์แบบมีโครงสร้าง



ตอนที่ 2 การวิเคราะห์ความสอดคล้องภายในของข้อมูลที่ได้จากการสอบถามและการสัมภาษณ์แบบมีโครงสร้าง ผู้วิจัยทำการวิเคราะห์ความสอดคล้องภายในของข้อมูล โดยนำคำตอบที่ได้จากการสอบถามกับการสัมภาษณ์แบบมีโครงสร้างเฉพาะข้อกระทงที่สื่อความหมายคล้ายคลึงกันมาตรวจคำตอบ ถ้าคำตอบคู่ใดตรงกันถือว่าข้อมูลนั้นสอดคล้องกันจึงนำมาวิเคราะห์และเสนอผลดังนี้

2.1 ความสอดคล้องภายในรายคู่ ผู้วิจัยนำข้อมูลที่สอดคล้องกันมารวมจำนวนความถี่แยกเป็นรายคู่โดยถือว่าถ้าตอบข้อกระทงที่สื่อความหมายคล้ายคลึงกัน ไม่ตรงกันเลยจัดอยู่ในกลุ่ม 0 คู่ ถ้าตอบตรงกัน 1 คู่จัดอยู่ในกลุ่ม 1 คู่ ดังนั้นข้อมูลด้านข้อเท็จจริงความสอดคล้องสูงสุดเท่ากับ 2 คู่ ด้านความคิดเห็นความสอดคล้องสูงสุดเท่ากับ 3 คู่ เมื่อรวมทั้งฉบับความสอดคล้องสูงสุดเท่ากับ 5 คู่ คำนวณค่าร้อยละ และเสนอผลตามชนิดของข้อมูลดังนี้

ข้อมูลด้านข้อเท็จจริง มีข้อกระทงที่มีความหมายคล้ายคลึงกัน 2 คู่ เมื่อทำการวิเคราะห์ข้อมูลแล้ว ผลปรากฏตามตารางที่ 9 ดังนี้

ตารางที่ 9 จำนวน ร้อยละของความสอดคล้องภายในรายคู่ด้านข้อเท็จจริง ที่ได้จากการสอบถามและการสัมภาษณ์แบบมีโครงสร้าง

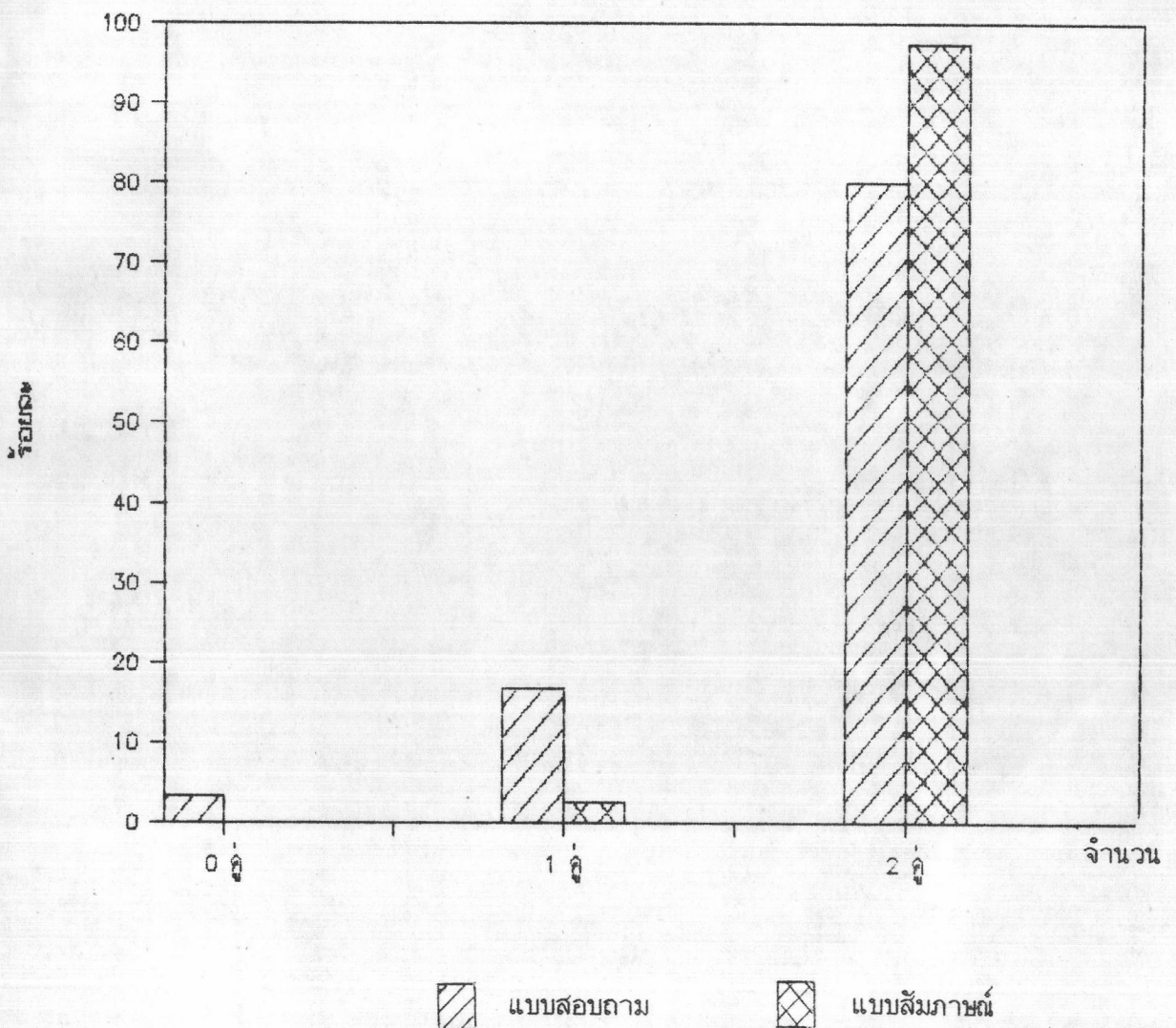
| จำนวนคู่ที่ สอดคล้อง ภายใน | ชนิดของเครื่องมือ | | | |
|----------------------------------|-------------------|--------|---------------------------|--------|
| | การสอบถาม | | การสัมภาษณ์แบบมีโครงสร้าง | |
| | จำนวน | ร้อยละ | จำนวน | ร้อยละ |
| 0 คู่ | 04 | 03.33 | - | - |
| 1 คู่ | 20 | 16.67 | 003 | 02.50 |
| 2 คู่ | 96 | 80.00 | 117 | 97.50 |
| รวม | 120 | 100.00 | 120 | 100.00 |

จากตารางที่ 9 เมื่อพิจารณาความสอดคล้องภายในรายคู่ด้านข้อเท็จจริง พบว่าข้อมูลที่ได้จากการสอบถามมีข้อมูลที่ไม่สอดคล้องภายในแม้แต่รายคู่เดียวร้อยละ 3.33 ความสอดคล้องภายในรายคู่ 1 คู่, 2 คู่ คิดเป็นร้อยละ 16.67 และ 80.00 ตามลำดับ ส่วนข้อมูลที่ได้จาก

การสัมภาษณ์แบบมีโครงสร้าง ไม่มีข้อมูลที่สอดคล้องภายในรายคู่เลย ข้อมูลที่สอดคล้องกัน 1 คู่ และ 2 คู่คิดเป็นร้อยละ 2.5 และ 97.50 ตามลำดับ ดังแผนภาพที่ 4

จะเห็นว่าข้อมูลด้านข้อเท็จจริงที่ได้จากการสอบถามมีความสอดคล้องภายในรายคู่ กระจายเป็น 0 คู่, 1 คู่ และ 2 คู่ ข้อมูลส่วนใหญ่คิดเป็นร้อยละ 80 จะสอดคล้องภายใน 2 คู่ ส่วนการสัมภาษณ์แบบมีโครงสร้าง ความสอดคล้องภายในรายคู่อยู่ในช่วงความสอดคล้อง 1 คู่และ 2 คู่ ข้อมูลที่ได้จากการสัมภาษณ์แบบมีโครงสร้างส่วนใหญ่คิดเป็นร้อยละ 97.50 จะมีความสอดคล้องภายใน 2 คู่

แผนภาพที่ 4 ร้อยละของความสอดคล้องภายในรายคู่ด้านข้อเท็จจริงที่ได้จากการสอบถามและการสัมภาษณ์แบบมีโครงสร้าง



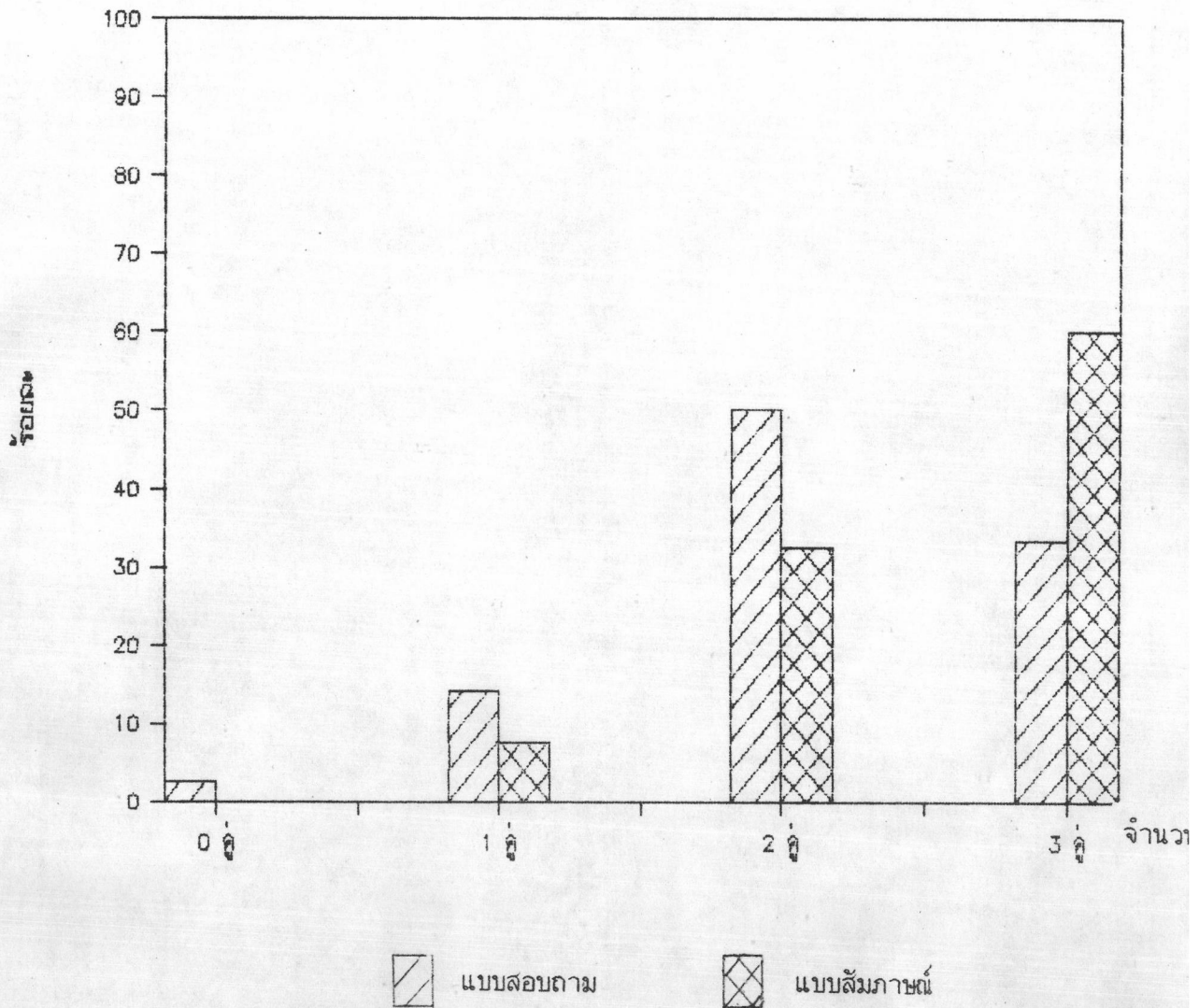
ข้อมูลด้านความคิดเห็น มีข้อกระทงที่สื่อความหมายคล้ายคลึงกัน 3 ข้อ เมื่อทำการวิเคราะห์ปรากฏผลตามตารางที่ 10

ตารางที่ 10 จำนวน ร้อยละของความสอดคล้องภายในรายคู่ด้านความคิดเห็นที่ได้จากการสอบถามและการสัมภาษณ์แบบมีโครงสร้าง

| จำนวนคู่ที่ สอดคล้อง ภายใน | ชนิดของเครื่องมือ | | | |
|----------------------------------|-------------------|--------|---------------------------|--------|
| | การสอบถาม | | การสัมภาษณ์แบบมีโครงสร้าง | |
| | จำนวน | ร้อยละ | จำนวน | ร้อยละ |
| 0 คู่ | 03 | 02.50 | - | - |
| 1 คู่ | 17 | 14.17 | 09 | 07.50 |
| 2 คู่ | 60 | 50.00 | 39 | 32.50 |
| 3 คู่ | 40 | 33.33 | 72 | 60.00 |
| รวม | 120 | 100.00 | 120 | 100.00 |

จากตารางที่ 10 เมื่อพิจารณาความสอดคล้องภายในรายคู่ของข้อมูลด้านความคิดเห็นที่ได้จากการสอบถาม พบว่ามีข้อมูลที่ไม่สอดคล้องภายในรายคู่ร้อยละ 2.50 ข้อมูลที่มีความสอดคล้องภายใน 1 คู่, 2 คู่, 3 คู่ คิดเป็นร้อยละ 14.17, 50.00, 33.33 ตามลำดับ ส่วนการสัมภาษณ์แบบมีโครงสร้างไม่พบข้อมูลที่ไม่มีความสอดคล้องภายในรายคู่เลย ข้อมูลที่สอดคล้องกัน 1 คู่ 2 คู่ และ 3 คู่ คิดเป็นร้อยละ 7.5, 32.50, 60.00 ตามลำดับ ดังแผนภาพที่ 5

แผนภาพที่ 5 ร้อยละของความสอดคล้องภายในรายคู่ด้านความคิดเห็นที่ได้จากการสอบถาม และการสัมภาษณ์แบบมีโครงสร้าง



จากแผนภาพจะเห็นว่า ข้อมูลด้านความคิดเห็นที่ได้จากการสอบถามส่วนใหญ่คิดเป็นร้อยละ 50 จะมีความสอดคล้องภายใน 2 คู่ จากข้อมูลทั้งหมด 3 คู่ และพบข้อมูลที่ตอบไม่สอดคล้องภายในรายคู่คิดเป็นร้อยละ 2.50 ส่วนการสัมภาษณ์แบบมีโครงสร้างไม่พบข้อมูลที่ตอบไม่สอดคล้องภายในรายคู่เลย ข้อมูลส่วนใหญ่คิดเป็นร้อยละ 60 มีความสอดคล้องภายใน 3 คู่ ภาพกราฟที่เกิดขึ้นจากความสอดคล้องภายในรายคู่ของข้อมูลด้านความคิดเห็นที่ได้จากการสอบถามจึงขึ้นเป็นลำดับและสูงสุดตรงความสอดคล้องภายในคู่ที่ 2 ส่วนการสัมภาษณ์แบบมีโครงสร้างกราฟจะสูงขึ้นและสูงสุดที่ความสอดคล้องภายในคู่ที่ 3

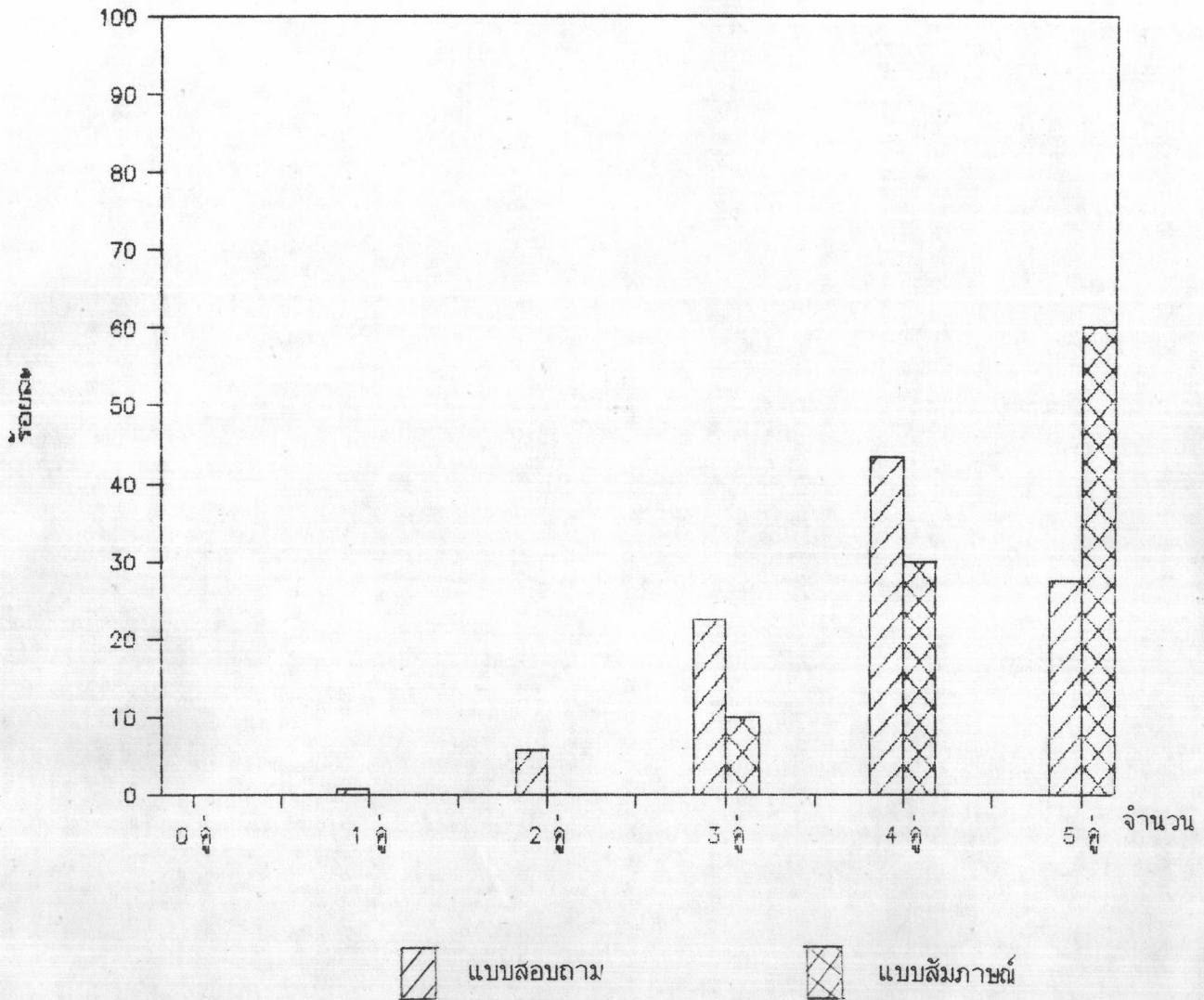
ข้อมูลทั้งฉบับ ผู้วิจัยทำการวิเคราะห์ความสอดคล้องภายในรายคู่ของข้อมูลทั้งฉบับ ซึ่งมีข้อกระทงที่สื่อความหมายคล้ายคลึงกัน 5 คู่ เสนอผลตามตารางที่ 11

ตารางที่ 11 จำนวน ร้อยละของความสอดคล้องภายในรายคู่ที่ได้จากการสอบถาม และการสัมภาษณ์แบบมีโครงสร้างทั้งฉบับ

| จำนวนคู่ที่ สอดคล้อง ภายใน | ชนิดของข้อมูล | | | |
|----------------------------------|---------------|--------|---------------------------|--------|
| | การสอบถาม | | การสัมภาษณ์แบบมีโครงสร้าง | |
| | จำนวน | ร้อยละ | จำนวน | ร้อยละ |
| 0 คู่ | - | -- | - | - |
| 1 คู่ | 01 | 0.85 | - | - |
| 2 คู่ | 07 | 5.85 | - | - |
| 3 คู่ | 27 | 22.50 | 12 | 10.00 |
| 4 คู่ | 52 | 43.30 | 36 | 30.00 |
| 5 คู่ | 33 | 27.50 | 72 | 60.00 |
| รวม | 120 | 100.00 | 120 | 100.00 |

จากตารางที่ 11 พบว่าข้อมูลที่ได้จากการสอบถามจะมีความสอดคล้องภายในรายคู่ 1 คู่, 2 คู่, 3 คู่, 4 คู่ และ 5 คู่ คิดเป็นร้อยละ 0.85, 5.85, 22.50, 43.30, 27.50 ตามลำดับ ส่วนข้อมูลที่ได้จากการสัมภาษณ์แบบมีโครงสร้างจะมีความสอดคล้องภายในรายคู่ ตั้งแต่ 3 คู่, 4 คู่, 5 คู่ คิดเป็นร้อยละ 10.00, 30.00, 60.00 ตามลำดับ ตามแผนภาพที่ 6

แผนภาพที่ 6 ร้อยละของความสอดคล้องภายในรายคู้ที่ได้จากการสอบถามและการสัมภาษณ์แบบมีโครงสร้างทั้งฉบับ



จากแผนภาพที่ 6 ข้อมูลที่ได้จากการสอบถามและการสัมภาษณ์แบบมีโครงสร้างไม่มีเครื่องมือชนิดไหนที่ให้ข้อมูลไม่สอดคล้องภายในรายคู้เลย การสอบถามให้ข้อมูลที่สอดคล้องภายในรายคู้ตั้งแต่ 1 คู้ ถึง 5 คู้ โดยที่ข้อมูลส่วนใหญ่คิดเป็นร้อยละ 43.33 จะให้ความสอดคล้องภายในรายคู้อยู่ในระดับ 4 คู้ ส่วนการสัมภาษณ์แบบมีโครงสร้างให้ข้อมูลที่สอดคล้องภายในรายคู้ตั้งแต่ 3 คู้ขึ้นไปและข้อมูลส่วนใหญ่คิดเป็นร้อยละ 60 จะให้ความสอดคล้องภายในรายคู้ถึง 5 คู้

2.2 ความสอดคล้องภายในรวมทุกคู่ ข้อมูลที่สอดคล้องกัน 1 คู่เท่ากับ 1 คะแนนรวมคะแนนเป็นรายด้านและทั้งฉบับ คำนวณค่า \bar{X} S.D. และ T-test ตามผลในตารางที่ 12

ตารางที่ 12 ค่าเฉลี่ย ค่าความเบี่ยงเบนมาตรฐาน ค่าทีของความสอดคล้องภายในรวมทุกคู่ของข้อมูลรายด้าน และทั้งฉบับที่ได้จากการสอบถามและการสัมภาษณ์แบบมีโครงสร้าง

| ชนิดของข้อมูล | ชนิดของเครื่องมือ | ค่าสถิติ | | T |
|-----------------|-------------------|-----------|-------|-------|
| | | \bar{X} | S.D. | |
| ด้านข้อเท็จจริง | | | | |
| | การสอบถาม | 1.77 | 0.51 | * |
| | การสัมภาษณ์ | 1.98 | 0.16 | -4.95 |
| ด้านความคิดเห็น | | | | |
| | การสอบถาม | 2.14 | 0.75 | * |
| | การสัมภาษณ์ | 2.52 | 0.64 | -4.49 |
| ข้อมูลทั้งฉบับ | | | | |
| | การสอบถาม | 3.90 | -2.59 | * |
| | การสัมภาษณ์ | 4.50 | -3.09 | -6.75 |

* $P < .05$

จากตารางที่ 12 เมื่อพิจารณาตารางความสอดคล้องภายในรวมทุกคู่ของข้อมูลที่ได้จากการสอบถามและการสัมภาษณ์แบบมีโครงสร้าง ด้านข้อเท็จจริงซึ่งมีคะแนนเต็มของความสอดคล้องภายในรวมทุกคู่แต่ละฉบับเท่ากับ 2 พบว่า การสอบถามมีค่าเฉลี่ยคะแนนความสอดคล้องภายในรวมทุกคู่เท่ากับ 1.77 การสัมภาษณ์แบบมีโครงสร้างมีค่าเฉลี่ยความสอดคล้องภายในรวมทุกคู่เท่ากับ 1.89 เมื่อทำการทดสอบความแตกต่างของค่าเฉลี่ยด้วย T-test พบว่ามีความแตกต่างอย่างมีนัยสำคัญที่ระดับ .05 กล่าวคือข้อมูลด้านข้อเท็จจริงที่ได้จากการสอบถามมีความสอดคล้องภายในรวมทุกคู่ต่ำกว่าการสัมภาษณ์แบบมีโครงสร้างอย่างมีนัยสำคัญทางสถิติที่ระดับ .05 ซึ่งไม่เป็นไปตามสมมติฐานข้อที่ 3

เมื่อพิจารณาความสอดคล้องภายในรวมทุกคู่ของข้อมูลด้านความคิดเห็นที่ได้จากการสอบถามและการสัมภาษณ์แบบมีโครงสร้าง ซึ่งมีคะแนนเต็มของความสอดคล้องภายในรวมทุกคู่แต่ละฉบับเท่ากับ 3 พบว่าการสอบถามมีค่าเฉลี่ยความสอดคล้องภายในรวมทุกคู่เท่ากับ 2.14 การสัมภาษณ์แบบมีโครงสร้างมีค่าเฉลี่ยความสอดคล้องภายในรวมทุกคู่เท่ากับ 2.25 เมื่อทำการทดสอบความแตกต่างของค่าเฉลี่ยระหว่างการสอบถามและการสัมภาษณ์แบบมีโครงสร้างด้วย T-test พบว่ามีความแตกต่างอย่างมีนัยสำคัญที่ระดับ .05 กล่าวคือข้อมูลด้านความคิดเห็นมีความสอดคล้องภายในรวมทุกคู่ต่ำกว่าการสัมภาษณ์แบบมีโครงสร้างอย่างมีนัยสำคัญทางสถิติที่ระดับ .05 ซึ่งเป็นไปตามสมมติฐานข้อ 4

จากการพิจารณาความสอดคล้องภายในรวมทุกคู่ของข้อมูลทั้งฉบับที่ได้จากการสอบถามและการสัมภาษณ์แบบมีโครงสร้าง ซึ่งมีคะแนนเต็มของความสอดคล้องภายในรวมทุกคู่แต่ละฉบับเท่ากับ 5 พบว่า การสอบถามมีคะแนนเฉลี่ยของความสอดคล้องภายในรวมทุกคู่เท่ากับ 3.90 การสัมภาษณ์แบบมีโครงสร้างมีค่าเฉลี่ยของความสอดคล้องภายในรวมทุกคู่เท่ากับ 4.50 เมื่อทำการทดสอบความแตกต่างของค่าเฉลี่ยระหว่างการสอบถามและการสัมภาษณ์แบบมีโครงสร้างด้วย T-test พบว่ามีความแตกต่างอย่างมีนัยสำคัญที่ระดับ .05 กล่าวคือในระดับความเชื่อมั่น 95 % ข้อมูลที่ได้จากการสอบถามมีความสอดคล้องภายในรวมทุกคู่ต่ำกว่าการสัมภาษณ์แบบมีโครงสร้าง อย่างมีนัยสำคัญทางสถิติที่ระดับ .05 ซึ่งเป็นไปตามสมมติฐานข้อ 5