

บทที่ 4

ผลการวิเคราะห์ข้อมูล

ผู้วิจัยได้นำเสนอการวิเคราะห์ข้อมูลตามลำดับดังนี้

1. จำนวนนักเรียนในโรงเรียนประถมศึกษา สังกัดกรุงเทพมหานคร
 2. สภาพของการลงทุนและการกระจายของการลงทุนทางการศึกษาของโรงเรียนประถมศึกษาสังกัดกรุงเทพมหานคร
 3. ศึกษาความเสมอภาคของการลงทุนทางการศึกษาของโรงเรียนประถมศึกษาสังกัดกรุงเทพมหานคร โดยส่วนรวม และตามขนาดของโรงเรียน
- รายละเอียดของการวิเคราะห์ข้อมูลปรากฏดังต่อไปนี้

จำนวนนักเรียนในโรงเรียนประถมศึกษา

เพื่อให้เข้าใจถึงสภาพโดยทั่ว ๆ ไปของโรงเรียนประถมศึกษา สังกัดกรุงเทพมหานคร ผู้วิจัยได้เสนอ จำนวนโรงเรียนประถมศึกษาสังกัดกรุงเทพมหานคร แยกตามขนาดโรงเรียน และค่าเฉลี่ยของจำนวนนักเรียนต่อโรงเรียน ตามรายละเอียดดังต่อไปนี้

ตาราง 4.1 จำนวนโรงเรียนประถมศึกษาสังกัดกรุงเทพมหานคร แยกตามขนาด
โรงเรียน ปีการศึกษา 2523 - 2525

ปีการศึกษา	จำนวนโรงเรียน			รวม
	โรงเรียน ขนาดใหญ่	โรงเรียน ขนาดกลาง	โรงเรียน ขนาดเล็ก	
2523	85	117	200	402
2524	80	115	207	402
2525	78	119	205	402

จากตารางจะเห็นว่า มีการเปลี่ยนแปลงจำนวนโรงเรียนที่แยกตามขนาดของโรงเรียนที่ทำการศึกษา โรงเรียนขนาดใหญ่จำนวนโรงเรียนลดลง จาก 85 โรงเรียนในปีการศึกษา 2523 ลดลงเป็น 80 โรงเรียนในปีการศึกษา 2524 และเป็น 78 โรงเรียน ในปีการศึกษา 2525 โรงเรียนขนาดกลาง มีจำนวน 117 โรงเรียนในปีการศึกษา 2523 ลดลงเป็น 115 โรงเรียนในปีการศึกษา 2524 และเพิ่มขึ้นเป็น 119 โรงเรียนในปีการศึกษา 2525 ส่วนโรงเรียนขนาดเล็กมีจำนวน 200 โรงเรียนในปีการศึกษา 2523 เพิ่มขึ้นเป็น 207 โรงเรียนในปีการศึกษา 2524 และเป็น 205 ในปีการศึกษา 2525



ตาราง 4.2 จำนวนนักเรียนต่อครู พิจารณาตามขนาดโรงเรียน

ปีการศึกษา	ค่าเฉลี่ยจำนวนนักเรียนต่อครู 1 คน			
	โรงเรียนขนาดใหญ่	โรงเรียนขนาดกลาง	โรงเรียนขนาดเล็ก	รวม
2523	21	19	14	17
2524	20	18	14	16
2525	21	19	15	17

จากตารางจะเห็นว่า อัตราส่วนของจำนวนนักเรียนต่อครู ของโรงเรียนประถมศึกษา ในปีการศึกษา 2523, 2524 และ 2525 เป็น 17 : 1, 16 : 1, และ 17 : 1 ตามลำดับ เมื่อแยกพิจารณาตามขนาดของโรงเรียน จะเห็นว่า ในโรงเรียนขนาดเล็กมีอัตราส่วนของจำนวนนักเรียนต่อครู ค่าสุด ทุกปีที่ทำการศึกษา คือ 14 : 1, 14 : 1, และ 15 : 1 ในปีการศึกษา 2523, 2524 และ 2525 ตามลำดับ ส่วนโรงเรียนขนาดกลางมีอัตราส่วนของจำนวนนักเรียนต่อครู ในปีการศึกษา 2523, 2524, และ 2525 เป็น 19 : 1, 18 : 1 และ 19 : 1 ตามลำดับ และโรงเรียนขนาดใหญ่นั้นมีอัตราส่วนของจำนวนนักเรียนต่อครู ในปีการศึกษา 2523, 2524 และ 2525 เป็น 21 : 1, 20 : 1 และ 21 : 1 ตามลำดับ

ตารางที่ 4.3 จำนวนครู, จำนวนนักเรียนมากที่สุด และจำนวนนักเรียนน้อยที่สุดในโรงเรียน พิจารณาตามขนาดของโรงเรียน

ปีการศึกษา	จำนวนนักเรียน (จำนวนครู)					
	โรงเรียนขนาดใหญ่		โรงเรียนขนาดกลาง		โรงเรียนขนาดเล็ก	
	น้อยที่สุด	มากที่สุด	น้อยที่สุด	มากที่สุด	น้อยที่สุด	มากที่สุด
2523	813 (48)	3141 (128)	401 (20)	794 (38)	57 (12)	399 (26)
2524	802 (48)	3093 (133)	401 (22)	781 (45)	50 (9)	400 (22)
2525	804 (42)	3099 (128)	403 (20)	789 (49)	49 (9)	400 (21)

จากตาราง แสดงให้เห็นถึง จำนวนครู, จำนวนนักเรียนมากที่สุด และจำนวนนักเรียนน้อยที่สุดในโรงเรียนแต่ละขนาด เพื่อที่จะได้เห็นความแตกต่างของจำนวนนักเรียนในแต่ละโรงเรียนได้ชัดเจน

ตาราง 4.4 ค่าเฉลี่ยจำนวนนักเรียนต่อโรงเรียน พิจารณาตามขนาดโรงเรียน

ปีการศึกษา	ค่าเฉลี่ยจำนวนนักเรียนต่อโรงเรียน			รวม
	โรงเรียน ขนาดใหญ่	โรงเรียน ขนาดกลาง	โรงเรียน ขนาดเล็ก	
2523	1286	580	217	549
2524	1255	578	218	527
2525	1296	585	221	537

จากตาราง 4.4 เมื่อแยกวิเคราะห์ตามขนาดโรงเรียน แล้วพบว่า โรงเรียนขนาดกลาง และขนาดเล็ก ค่าเฉลี่ยจำนวนนักเรียนต่อโรงเรียน ในปีการศึกษา 2523 - 2525 มีค่าใกล้เคียงกัน ส่วนโรงเรียนขนาดใหญ่ นั้น จำนวนนักเรียน ในปีการศึกษา 2524 ลดลงจากปีการศึกษา 2523 และกลับเพิ่มขึ้นในปีการศึกษา 2525

สภาพของการลงทุนและการกระจายของการลงทุนทางการศึกษาของ
โรงเรียนประถมศึกษาสังกัดกรุงเทพมหานคร

การพิจารณาถึงสภาพของการลงทุนทางการศึกษา ผู้วิจัยได้แสดงข้อมูลของการลงทุนทางการศึกษาต่อหัวของนักเรียนโรงเรียนประถมศึกษาสังกัดกรุงเทพมหานคร ในปีงบประมาณ 2523 ถึง 2525 ทั้งเงินลงทุนต่อหัวจากงบประมาณของรัฐบาลร่วมกับบุดหนุนของกรุงเทพมหานคร และเงินงบประมาณของรัฐบาลร่วมกับบุดหนุนของกรุงเทพมหานครและเงินบำรุงการศึกษา ของโรงเรียน โดยส่วนรวมและตามขนาดของโรงเรียน ตามลำดับดังต่อไปนี้

ตาราง 4.5 จำนวนโรงเรียน จำนวนนักเรียน และการลงทุนต่อหัว ของ
โรงเรียนประถมศึกษาสังกัดกรุงเทพมหานคร ปีงบประมาณ 2523-
2525

ปี งบประมาณ	จำนวน โรงเรียน	จำนวน นักเรียน	การลงทุนต่อหัว	
			เงินงบประมาณของ รัฐบาล รวมกับ เงินอุดหนุนของ กทม.	เงินงบประมาณของ รัฐบาล รวมกับ เงินอุดหนุนของ กทม. และเงินบำรุงการศึกษา
2523	402	220606	2369.54	2426.62
2524	402	211815	2782.73	2836.62
2525	402	215877	3190.78	3370.40

ตาราง 4.5 เป็นการแสดงเงินลงทุนต่อหัวของนักเรียนประถมศึกษาสังกัดกรุงเทพมหานคร โดยส่วนรวม ในช่วงปีงบประมาณ 2523 ถึง 2525 จากตารางนี้แสดงให้เห็นว่า เงินลงทุนต่อหัวเพิ่มขึ้นทุกปี ทั้งเงินลงทุนต่อหัวจากงบประมาณของรัฐบาลรวมกับเงินอุดหนุนของกรุงเทพมหานคร และเงินลงทุนต่อหัวจากเงินงบประมาณของรัฐบาลรวมกับเงินอุดหนุนของกรุงเทพมหานคร และเงินบำรุงการศึกษา กล่าวคือ เงินลงทุนต่อหัวที่ได้จากเงินงบประมาณของรัฐบาล รวมกับเงินอุดหนุนของกรุงเทพมหานคร ในปีงบประมาณ 2524 เงินลงทุนต่อหัวได้เพิ่มจากปีงบประมาณ 2523 จาก 2369.54 บาท เป็น 2782.73 บาท หรือเพิ่มร้อยละ 17.44 ซึ่งเป็นร้อยละของการเพิ่มสูงสุด และปีงบประมาณ 2525 เงินลงทุนต่อหัวเพิ่มจากปี 2524 เป็น 3190.78 บาท หรือเพิ่มร้อยละ 14.66

เงินลงทุนต่อหัวที่ได้จากเงินงบประมาณของรัฐบาล รวมกับ เงินอุดหนุนของกรุงเทพมหานคร และเงินบำรุงการศึกษา ได้เพิ่มจากปีเคิมทุกปี โดยในปีงบประมาณ 2524 ได้เพิ่มจากปี 2523 จาก 2426.62 บาท เป็น 2836.62 บาท หรือเพิ่มร้อยละ 16.90 และในปีงบประมาณ 2525 เงินลงทุนต่อหัวเพิ่มจากปีงบประมาณ สูงสุด คือจาก 2836.62 บาท เป็น 3370.40 บาท หรือเพิ่มขึ้นร้อยละ 18.82

อย่างไรก็ตาม ในการวิเคราะห์เงินลงทุนต่อหัวจะเน้นในเรื่องของเงินลงทุนต่อหัวที่ได้จากเงินงบประมาณของรัฐบาลรวมกับเงินอุดหนุนของกรุงเทพมหานคร ส่วนการลงทุนจากเงินงบประมาณของรัฐบาลรวมกับเงินอุดหนุนของกรุงเทพมหานคร และเงินบำรุงการศึกษานั้น จะเสนอให้เห็นภาพรวมที่สามารถจับจ่ายได้เท่านั้น เนื่องจากเงินบำรุงการศึกษาที่แต่ละโรงเรียนได้รับแตกต่างกันทั้งจำนวนเงิน โอกาส และวิธีการใช้เงินด้วย

ตาราง 4.6 จำนวนโรงเรียน จำนวนนักเรียน และเงินลงทุนต่อหัว ของ
โรงเรียนประถมศึกษาขนาดใหญ่ ปีงบประมาณ 2523 ถึง 2525

ปี งบประมาณ	จำนวน โรงเรียน	จำนวน นักเรียน	การลงทุนต่อหัว	
			เงินงบประมาณ ของรัฐบาล รวมกับ เงินอุดหนุนของ กทม.	เงินงบประมาณ ของรัฐบาล รวมกับ เงินอุดหนุนของ กทม. และเงิน บำรุงการศึกษา
2523	85	109339	1940.17	1966.78
2524	80	100381	2261.66	2298.07
2525	78	101048	2559.31	2652.93

ตาราง 4.6 แสดงให้เห็นการลงทุนทางการศึกษาต่อหัวของโรงเรียน
ประถมศึกษาสังกัดกรุงเทพมหานคร ขนาดใหญ่ ซึ่งมีแนวโน้มสูงขึ้นทุกปีงบประมาณที่
ทำการศึกษา ทั้งการลงทุนต่อหัวที่ได้จากเงินงบประมาณของรัฐบาลรวมกับเงินอุดหนุน
ของกรุงเทพมหานคร และการลงทุนต่อหัวที่ได้จากเงินงบประมาณของรัฐบาลรวมกับ
เงินอุดหนุนของกรุงเทพมหานครและเงินบำรุงการศึกษา เงินลงทุนต่อหัวของโรง
เรียนประถมศึกษาขนาดใหญ่ จากเงินงบประมาณของรัฐบาลรวมกับเงินอุดหนุนของ
กรุงเทพมหานคร มีการลงทุนต่อหัวต่ำสุด ในปีงบประมาณ 2523 คือ 1940.17 บาท
และในปีงบประมาณ 2525 มีการลงทุนต่อหัวสูงสุด คือ 2559.31 บาท ส่วนการลงทุน
ต่อหัวของโรงเรียนประถมศึกษาขนาดใหญ่จากเงินงบประมาณของรัฐบาล รวมกับเงิน
อุดหนุนของกรุงเทพมหานคร และเงินบำรุงการศึกษา ซึ่งมีแนวโน้มสูงขึ้นทุกปีนั้น ในปี
งบประมาณ 2523 การลงทุนต่อหัวต่ำสุด คือ 1966.78 บาท และ ปี 2525 มี
การลงทุนต่อหัวสูงสุด คือ 2652.93 บาท

ตาราง 4.7 จำนวนโรงเรียน จำนวนนักเรียน และเงินลงทุนต่อหัว ของ
โรงเรียนประถมศึกษาขนาดกลาง ปีงบประมาณ 2523 ถึง 2525

ปี งบประมาณ	จำนวน โรงเรียน	จำนวน นักเรียน	การลงทุนต่อหัว	
			เงินงบประมาณ ของรัฐบาล รวมกับ เงินอุดหนุนของ กทม.	เงินงบประมาณ ของรัฐบาล รวมกับ เงินอุดหนุนของ กทม. และเงินบำรุง การศึกษา
2523	117	67834	2167.15	2212.58
2524	115	66413	2528.99	2575.12
2525	119	69612	2894.81	3036.08

ตาราง 4.7 แสดงให้เห็นการลงทุนทางการศึกษาต่อหัวของโรงเรียน
ประถมศึกษาสังกัดกรุงเทพมหานคร ขนาดกลาง ช่วงปีงบประมาณ 2523 ถึง 2525
ซึ่งมีแนวโน้มสูงขึ้นทุกปีงบประมาณที่ทำการศึกษา ทั้งการลงทุนต่อหัวที่ได้จากเงิน
งบประมาณของรัฐบาลรวมกับเงินอุดหนุนของกรุงเทพมหานคร และการลงทุนต่อหัว
ที่ได้จากเงินงบประมาณของรัฐบาล รวมกับเงินอุดหนุนของกรุงเทพมหานครและเงิน
บำรุงการศึกษา เงินลงทุนต่อหัวของโรงเรียนประถมศึกษาขนาดกลางจากเงินงบ
ประมาณของรัฐบาลรวมกับเงินอุดหนุนของกรุงเทพมหานคร มีการลงทุนต่อหัวต่ำสุด
ในปีงบประมาณ 2523 คือ 2167.15 บาท และในปีงบประมาณ 2525 มีการลง
ทุนต่อหัวสูงสุด คือ 2894.81 บาท ส่วนการลงทุนต่อหัวของโรงเรียนประถมศึกษา
ขนาดกลางจากเงินงบประมาณของรัฐบาล รวมกับเงินอุดหนุนของกรุงเทพมหานคร
และเงินบำรุงการศึกษา ซึ่งมีแนวโน้มสูงขึ้นทุกปีนั้น ในปีงบประมาณ 2523 มีการ
ลงทุนต่อหัวต่ำสุด คือ 2212.58 บาท และปีงบประมาณ 2525 มีการลงทุนต่อหัว
สูงสุด คือ 3036.08 บาท

ตาราง 4.8 จำนวนโรงเรียน จำนวนนักเรียน และเงินลงทุนต่อหัว ของ
โรงเรียนประถมศึกษาขนาดเล็ก ปีงบประมาณ 2523 ถึง 2525

ปี งบประมาณ	จำนวน โรงเรียน	จำนวน นักเรียน	การลงทุนต่อหัว	
			เงินงบประมาณ ของรัฐบาล รวมกับ เงินอุดหนุนของ กทม.	เงินงบประมาณ ของรัฐบาล รวมกับ เงินอุดหนุนของ กทม. และเงิน บำรุงการศึกษา
2523	200	43433	2670.42	2747.26
2524	207	45021	3121.19	3190.03
2525	205	45217	3602.85	3837.46

ตาราง 4.8 แสดงให้เห็นการลงทุนทางการศึกษาต่อหัวของโรงเรียน
ประถมศึกษาสังกัดกรุงเทพมหานคร ขนาดเล็ก ช่วงปีงบประมาณ 2523 ถึง 2525
ซึ่งมีแนวโน้มสูงขึ้น ทั้งการลงทุนต่อหัวที่ได้จากเงินงบประมาณของรัฐบาลรวมกับเงิน
อุดหนุนของกรุงเทพมหานคร และการลงทุนต่อหัวที่ได้จากเงินงบประมาณของ
รัฐบาลรวมกับเงินอุดหนุนของกรุงเทพมหานคร และเงินบำรุงการศึกษา เงินลงทุนต่อ
หัวของโรงเรียนประถมศึกษาขนาดเล็ก จากเงินงบประมาณของรัฐบาลรวมกับเงิน
อุดหนุนของกรุงเทพมหานคร มีการลงทุนต่อหัวต่ำสุดในปีงบประมาณ 2523 คือ
2670.42 บาท และในปีงบประมาณ 2525 มีการลงทุนต่อหัวสูงสุด คือ 3602.85
บาท ส่วนการลงทุนต่อหัวของโรงเรียนประถมศึกษาขนาดเล็ก จากเงินงบประมาณ
ของรัฐบาล รวมกับเงินอุดหนุนของกรุงเทพมหานครและเงินบำรุงการศึกษา ซึ่งมี
แนวโน้มสูงขึ้นทุกปีนั้น ในปีงบประมาณ 2523 มีการลงทุนต่อหัวต่ำสุด คือ 2747.26
บาท และปีงบประมาณ 2525 มีการลงทุนต่อหัวสูงสุด คือ 3837.46 บาท

จากข้อมูลที่แสดงการลงทุนต่อหัวของโรงเรียนประถมศึกษาสังกัดกรุงเทพมหานคร โดยส่วนรวม และแยกตามขนาดของโรงเรียน มีข้อที่น่าสังเกตดังนี้

1. การลงทุนต่อหัวของโรงเรียนประถมศึกษา โดยส่วนรวม และแยกตามขนาดของโรงเรียน ต่างมีแนวโน้มสูงขึ้นทุกปี จากปีงบประมาณ 2523 ถึง 2525 ทั้งการลงทุนต่อหัวที่ได้จากงบประมาณของรัฐบาลรวมกับเงินอุดหนุนของกรุงเทพมหานคร และที่ได้จากเงินงบประมาณของรัฐบาลรวมกับเงินอุดหนุนของกรุงเทพมหานครและเงินบำรุงการศึกษา การที่การลงทุนต่อหัวได้มีแนวโน้มสูงขึ้นทุกปีตามลำดับนั้น ทั้งนี้ย่อมเป็นไปตามภาวะเศรษฐกิจที่ค่าใช้จ่ายต้องเพิ่มขึ้นทุกปี

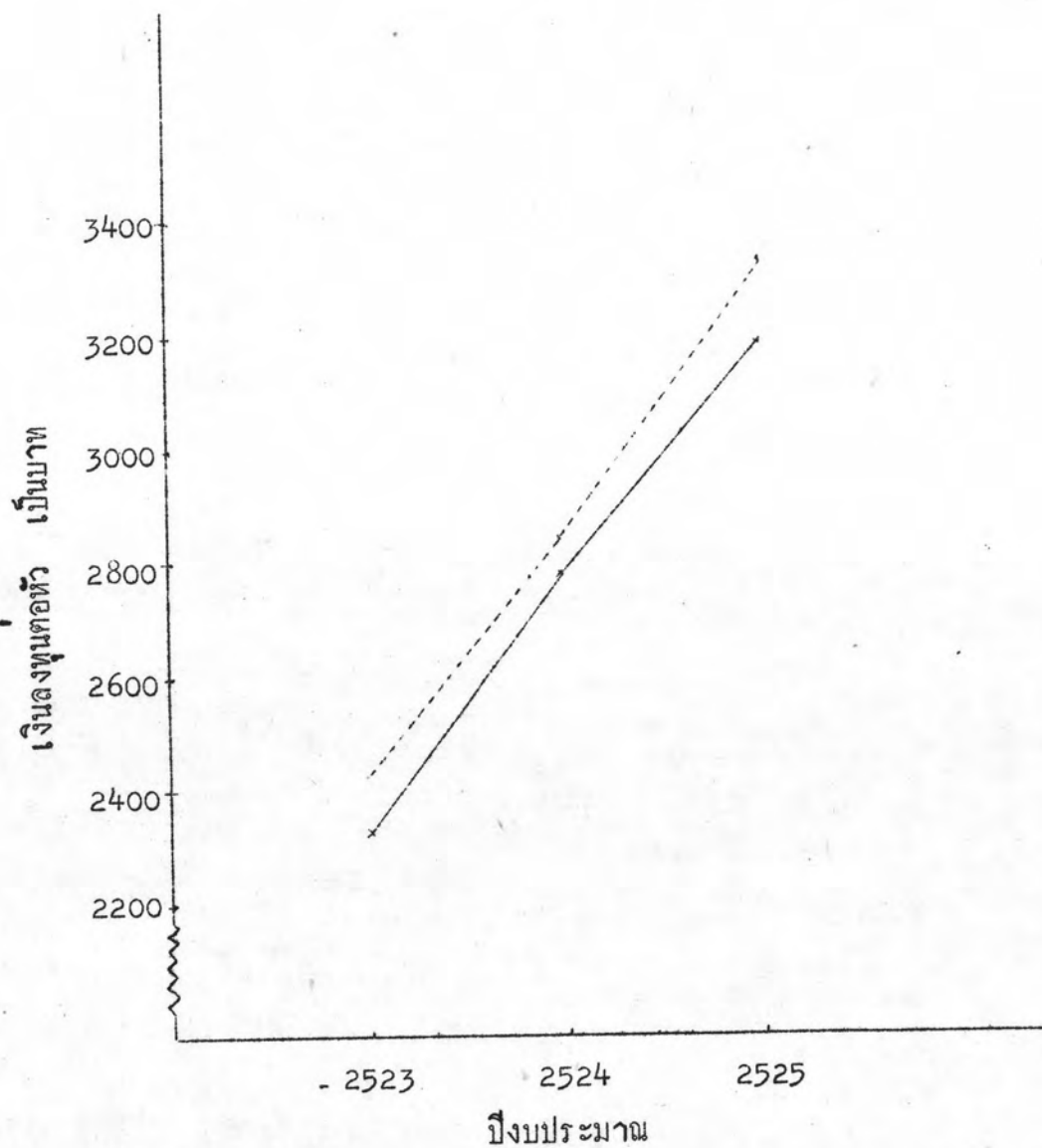
2. อัตราการเพิ่มขึ้นของการลงทุนต่อหัว เมื่อเปรียบเทียบกับตามขนาดของโรงเรียน เป็นดังนี้

โรงเรียนขนาดเล็กมีอัตราการเพิ่มเงินลงทุนต่อหัวสูงกว่าโรงเรียนขนาดอื่น

โรงเรียนขนาดกลางมีอัตราการเพิ่มเงินลงทุนต่อหัว เป็นอันดับที่ 2

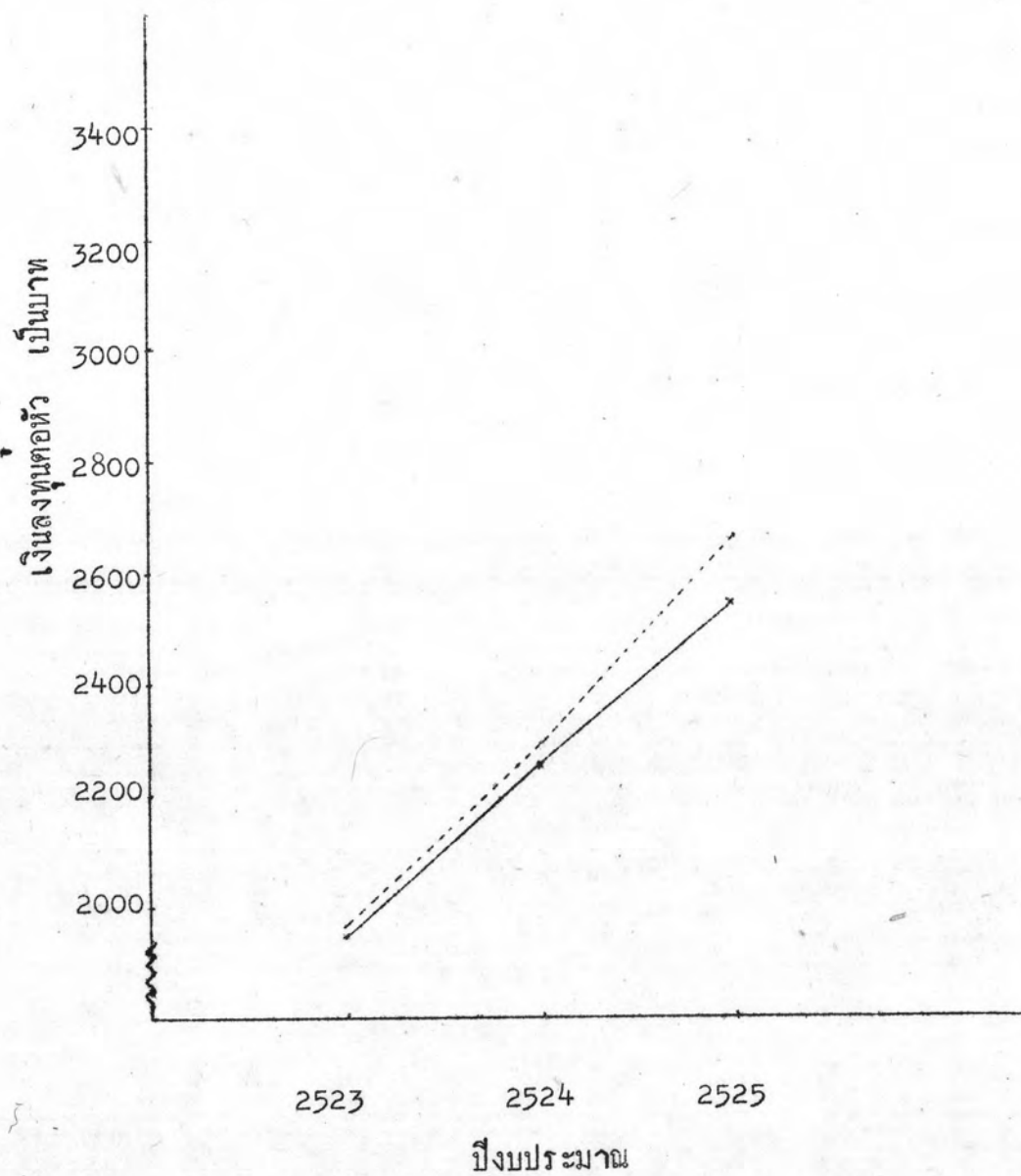
เพื่อเป็นการเสริมให้เห็นชัดเจน ถึงเงินลงทุนต่อหัวของโรงเรียนประถมศึกษาสังกัดกรุงเทพมหานคร โดยส่วนรวม และตามขนาดของโรงเรียน จึงได้เสนอภาพประกอบการลงทุนต่อหัวของโรงเรียนโดยส่วนรวม และตามขนาดของโรงเรียน เพื่อแสดงให้เห็นแนวโน้มของการเพิ่มการลงทุนต่อหัว ตามลำดับดังนี้

ภาพประกอบ 1. เงินลงทุนต่อหัว โรงเรียนประถมศึกษาสังกัดกรุงเทพมหานคร
ปีงบประมาณ 2523 ถึง 2525



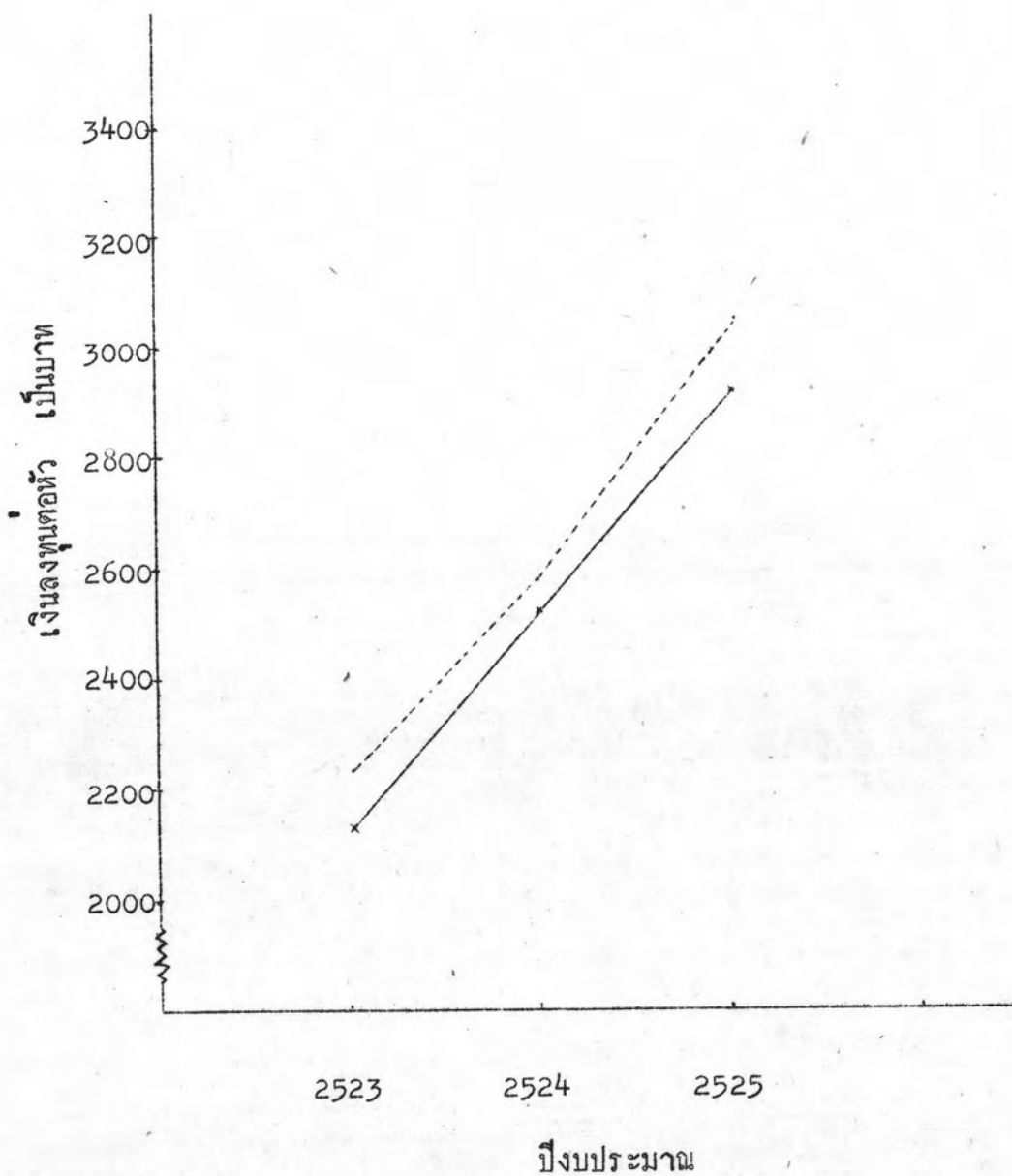
- เงินงบประมาณของรัฐบาลร่วมกับเงินอุดหนุนของกรุงเทพมหานคร
- เงินงบประมาณของรัฐบาล ร่วมกับเงินอุดหนุนของกรุงเทพมหานคร
และเงินบำรุงการศึกษา

ภาพประกอบ 2. เงินลงทุนต่อหัว โรงเรียนประถมศึกษา ขนาดใหญ่
ปีงบประมาณ 2523 ถึง 2525



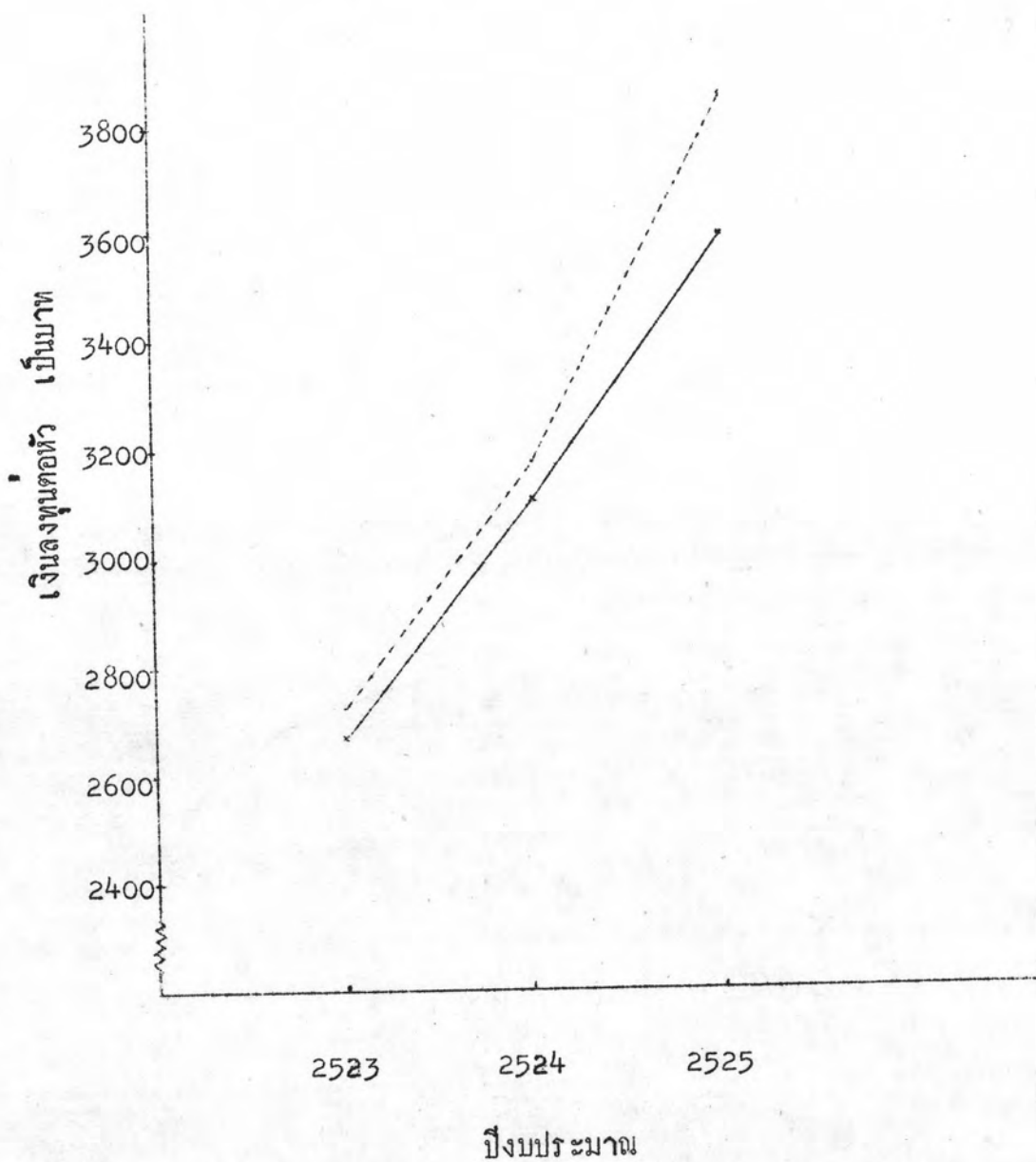
- _____ เงินงบประมาณของรัฐบาลร่วมกับเงินอุดหนุนของกรุงเทพมหานคร
 - - - - - เงินงบประมาณของรัฐบาล ร่วมกับเงินอุดหนุนของกรุงเทพมหานคร
 และเงินบำรุงการศึกษา

ภาพประกอบ 3. เงินลงทุนต่อหัว โรงเรียนประถมศึกษา ขนาดกลาง
ปีงบประมาณ 2523 ถึง 2525



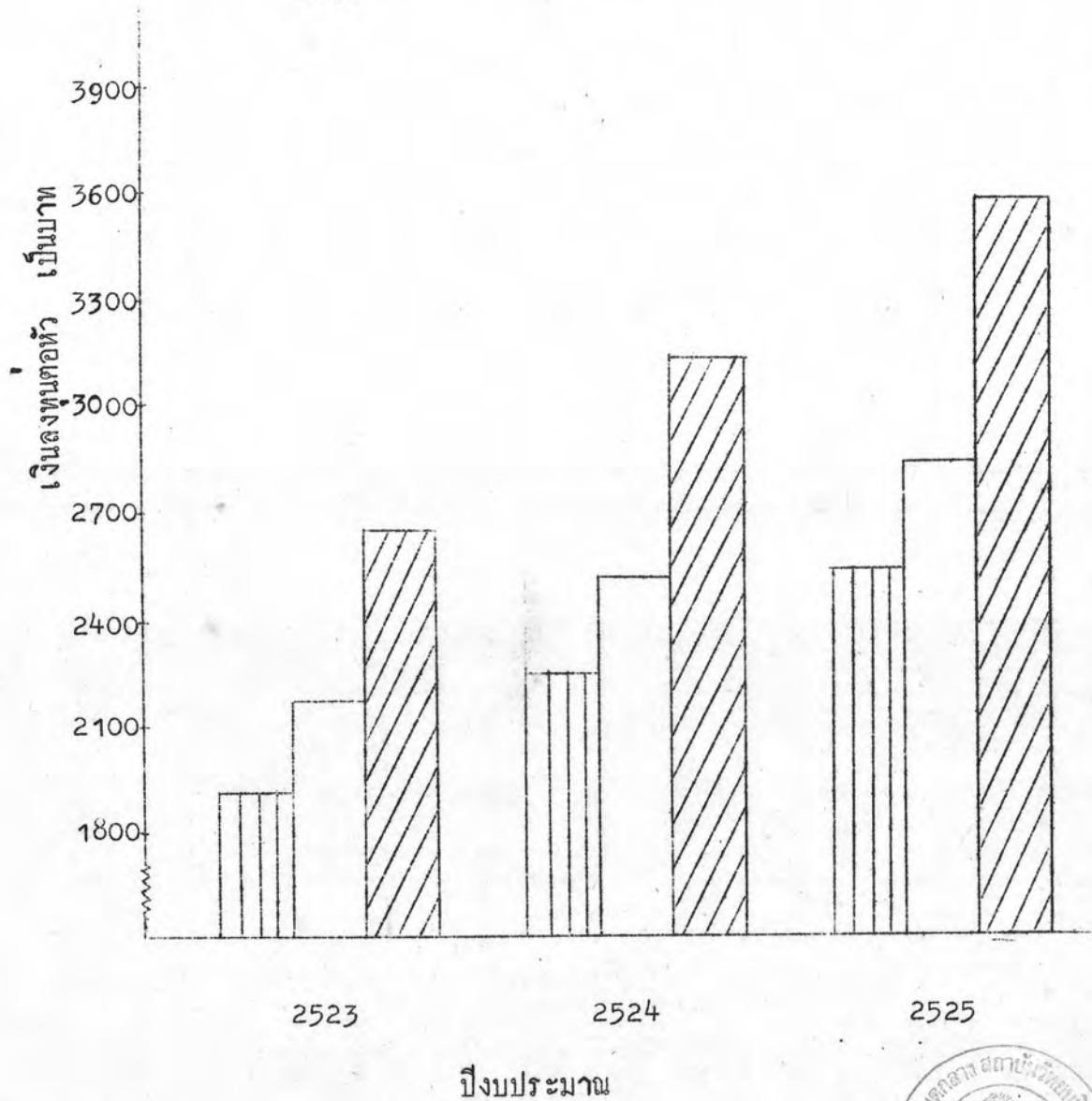
- เงินงบประมาณของรัฐบาลร่วมกับเงินอุดหนุนของกรุงเทพมหานคร
- เงินงบประมาณของรัฐบาล ร่วมกับเงินอุดหนุนของกรุงเทพมหานคร
และเงินบำรุงการศึกษา

ภาพประกอบ 4. เงินลงทุนต่อหัว โรงเรียนประถมศึกษา ขนาดเล็ก
ปีงบประมาณ 2523 ถึง 2525



- เงินงบประมาณของรัฐบาลร่วมกับเงินอุดหนุนของกรุงเทพมหานคร
- เงินงบประมาณของรัฐบาล ร่วมกับเงินอุดหนุนของกรุงเทพมหานคร และเงินบำรุงการศึกษา

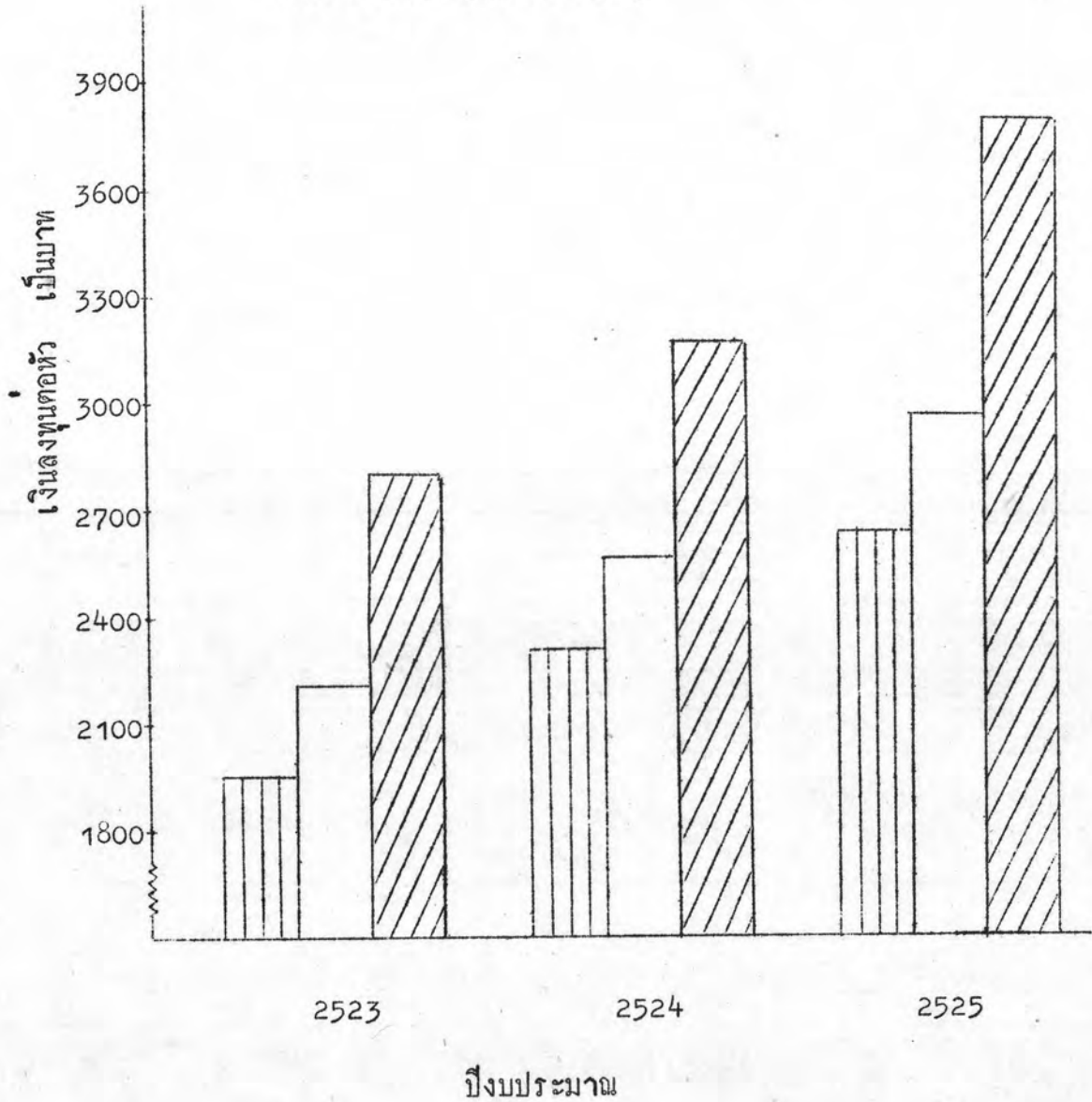
ภาพประกอบ 5. การเปรียบเทียบเงินลงทุนต่อหัว จากเงินงบประมาณของรัฐบาล
รวมกับเงินอุดหนุนของกรุงเทพมหานคร ของโรงเรียนประถมศึกษา
สังกัดกรุงเทพมหานคร ตามขนาดโรงเรียน ปีงบประมาณ 2523 ถึง
2525



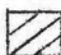


เงินลงทุนต่อหัวของโรงเรียนประถมศึกษาขนาดใหญ่
เงินลงทุนต่อหัวของโรงเรียนประถมศึกษาขนาดกลาง
เงินลงทุนต่อหัวของโรงเรียนประถมศึกษาขนาดเล็ก



ภาพประกอบ 6. การเปรียบเทียบเงินลงทุนต่อหัว จากเงินงบประมาณของรัฐบาล
รวมกับเงินอุดหนุนของกรุงเทพมหานครและเงินบำรุงการศึกษา ของ
โรงเรียนประถมศึกษาสังกัดกรุงเทพมหานคร ตามขนาดโรงเรียน
ปีงบประมาณ 2523 ถึง 2525



-  เงินลงทุนต่อหัว ของโรงเรียนประถมศึกษาขนาดใหญ่
-  เงินลงทุนต่อหัว ของโรงเรียนประถมศึกษาขนาดกลาง
-  เงินลงทุนต่อหัว ของโรงเรียนประถมศึกษาขนาดเล็ก

การศึกษาความเสมอภาคของการลงทุนทางการศึกษาของโรงเรียนประถมศึกษา
สังกัดกรุงเทพมหานคร โดยส่วนรวม และตามขนาดของโรงเรียน

การวิจัยนี้ ใช้ความแปรปรวนที่ยอมรับได้ (Permissible Variance) เป็นเกณฑ์ในการวัดความเสมอภาคของการลงทุนทางการศึกษานั้น โดยใช้สถิติสองอย่าง เป็นเครื่องทดสอบความเสมอภาค ได้แก่ สัมประสิทธิ์ของความแปรผัน (Coefficient of Variation) ซึ่งเน้นที่การกระจายทั้งหมดของการลงทุน และครรชนี่แมคคูน (Mcloon Index) ซึ่งเน้นที่การกระจายของการลงทุนทางการศึกษาที่ต่ำกว่ามัธยฐาน

ในการศึกษาความเสมอภาคของการลงทุนทางการศึกษา โดยพิจารณาจากค่าสัมประสิทธิ์ของการแปรผัน และครรชนี่แมคคูนนั้น ผู้วิจัยได้แบ่งการวิจัยออกเป็น 2 ส่วน คือ

1. ความเสมอภาคของการลงทุนต่อหัว ซึ่งคำนวณจากการลงทุนต่อหัวของโรงเรียนโดยส่วนรวม
2. ความเสมอภาคของการลงทุนต่อหัว ซึ่งคำนวณจากการลงทุนต่อหัวของโรงเรียนตามขนาดโรงเรียน โดยแบ่งเป็น โรงเรียนขนาดใหญ่ โรงเรียนขนาดกลาง และโรงเรียนขนาดเล็ก

เพื่อความสะดวกและเป็นที่เข้าใจตรงกัน ผู้วิจัยได้กำหนดสัญลักษณ์ที่ใช้ในการเสนอผลการวิเคราะห์ข้อมูลดังนี้

μ	แทน	ค่าเฉลี่ยของการลงทุนต่อหัว ซึ่งได้จากผลรวมของค่าเฉลี่ยรายหัวนักเรียนแต่ละโรงเรียนรวมกันหารด้วยจำนวนโรงเรียนทั้งหมด
σ	แทน	ความเบี่ยงเบนมาตรฐานของการกระจายของค่าเฉลี่ยรายหัวนักเรียนแต่ละโรงเรียน
V	แทน	สัมประสิทธิ์ของความแปรผันของการลงทุนต่อหัวระหว่างโรงเรียน

% ของการเปลี่ยนแปลง	แทน	ร้อยละของการเพิ่มหรือลดของค่า
		สัมประสิทธิ์ของความแปรผันจากปีก่อน
	มัธยฐาน	ค่ามัธยฐานของการลงทุนต่อหัว
	ครรชนี่แมคดูน	ค่าครรชนี่แมคดูนของการลงทุนต่อหัว
% ของการเปลี่ยนแปลง	แทน	ร้อยละของการเพิ่มหรือลดของค่า
		ครรชนี่แมคดูนจากปีก่อน

ผลการวิเคราะห์ข้อมูล

สัมประสิทธิ์ของความแปรผัน (Coefficient of Variation)

ในการใช้สัมประสิทธิ์ของความแปรผันเป็นเกณฑ์ในการวัดการกระจาย และความเสมอภาคของการลงทุนทางการศึกษานั้น ในการพิจารณาความเสมอภาคดูได้จากค่าสัมประสิทธิ์ของความแปรผัน ถ้าค่าสัมประสิทธิ์ของความแปรผันลดลง ก็หมายความว่า การลงทุนทางการศึกษามีความเสมอภาคมากขึ้นตามลำดับ

1. ความเสมอภาคของการลงทุนทางการศึกษา พิจารณาจากค่าสัมประสิทธิ์ของความแปรผันของโรงเรียนประถมศึกษาโดยส่วนรวม

ตาราง 4.9 ค่าเฉลี่ย ส่วนเบี่ยงเบนมาตรฐาน และค่าสัมประสิทธิ์ของความแปรผัน ของการลงทุนต่อหัว
 ของโรงเรียนประถมศึกษาสังกัดกรุงเทพมหานคร ปีงบประมาณ 2523 ถึง 2525

ปีงบประมาณ	เงินงบประมาณของรัฐารวมกับเงินอุดหนุนของ กทม.				เงินงบประมาณของรัฐารวมกับเงินอุดหนุนของ กทม. และเงินบำรุงการศึกษา			
	μ	σ	v	% ของการเปลี่ยนแปลง	μ	σ	v	% ของการเปลี่ยนแปลง
2523	2369.54	745.37	31.46	-	2426.62	866.20	35.70	-
2524	2780.73	895.97	32.22	2.42	2836.62	922.83	32.53	-8.88
2525	3190.78	1093.95	34.28	6.39	3370.40	1454.38	43.15	32.65

ตาราง 4.9 เป็นการแสดงค่าสัมประสิทธิ์ของความแปรผันของการลงทุนต่อหัวระหว่างโรงเรียนของโรงเรียนประถมศึกษาสังกัดกรุงเทพมหานคร โดยส่วนรวม

1. เงินงบประมาณของรัฐบาลร่วมกับเงินอุดหนุนของกรุงเทพมหานคร

เมื่อพิจารณาค่าสัมประสิทธิ์ของความแปรผันของการลงทุนต่อหัว ระหว่างโรงเรียนของโรงเรียนประถมศึกษาโดยส่วนรวมแล้ว จะเห็นว่า แนวโน้มความเสมอภาคในการลงทุนทางการศึกษาในช่วงระยะเวลาที่ผ่านมา โดยเปรียบเทียบสัมประสิทธิ์ของความแปรผันในปีงบประมาณ 2523, 2524 และ 2525 ในปีงบประมาณ 2523, 2524 และ 2525 สัมประสิทธิ์ของความแปรผันเท่ากับ 31.46, 32.22 และ 34.28 ตามลำดับ สัมประสิทธิ์ของความแปรผันเพิ่มขึ้นทุกปี แสดงว่าการลงทุนทางการศึกษาในโรงเรียนประถมศึกษา ไม่มีแนวโน้มทำให้เกิดความเสมอภาคยิ่งขึ้นเลยการลงทุนทางการศึกษาในทั้งสามปีงบประมาณที่ศึกษา พบว่า ปีงบประมาณ 2523 มีความเสมอภาคมากที่สุด และปีงบประมาณ 2525 มีความเสมอภาคน้อยที่สุดในปีงบประมาณ 2524 มีร้อยละของการเพิ่มของสัมประสิทธิ์ของความแปรผันเท่ากับ 2.42 ส่วนในปีงบประมาณ 2525 มีร้อยละของการเพิ่มของสัมประสิทธิ์ของความแปรผันเท่ากับ 6.39

2. เงินงบประมาณของรัฐบาล ร่วมกับเงินอุดหนุนของกรุงเทพมหานคร

และเงินบำรุงการศึกษา จากตารางที่ 4.9 เช่นกัน จะเห็นว่า ค่าสัมประสิทธิ์ของความแปรผันของการลงทุนต่อหัว ระหว่างโรงเรียน ที่ได้จากเงินงบประมาณของรัฐบาลร่วมกับเงินอุดหนุนของกรุงเทพมหานครและเงินบำรุงการศึกษา ของโรงเรียนประถมศึกษา โดยส่วนรวม ในปีงบประมาณ 2523, 2524 และ 2525 สัมประสิทธิ์ของความแปรผันเท่ากับ 35.70, 32.53 และ 43.15 ตามลำดับ แสดงว่าในปีงบประมาณ 2524 มีความเสมอภาคมากที่สุด โดยมีร้อยละของการลดลงของสัมประสิทธิ์ของความแปรผันเท่ากับ 8.88 ส่วนในปีงบประมาณ 2525 มีความเสมอภาคน้อยที่สุด โดยมีร้อยละของการเพิ่มของสัมประสิทธิ์ของความแปรผันสูงสุดคือ 32.65 กล่าวได้ว่า การลงทุนทางการศึกษาในโรงเรียนประถมศึกษาในระยะเวลาที่ผ่านมา ไม่ได้แสดงว่ามีความเสมอภาคเลย (ยกเว้นในปีงบประมาณ 2524 มีความเสมอภาคสูงกว่าปีงบประมาณ 2523)

หากพิจารณาค่าสัมประสิทธิ์ของความแปรผันระหว่างเงินงบประมาณของ
 รัฐบาลรวมกับเงินอุดหนุนของกรุงเทพมหานคร และเงินงบประมาณของรัฐบาลรวม
 กับเงินอุดหนุนของกรุงเทพมหานครและเงินบำรุงการศึกษา ในแต่ละปีงบประมาณแล้ว
 จะเห็นว่า สัมประสิทธิ์ของความแปรผันที่ได้จากเงินงบประมาณของรัฐบาลรวมกับ
 เงินอุดหนุนของกรุงเทพมหานครและเงินบำรุงการศึกษา มีค่ามากกว่าสัมประสิทธิ์ของ
 ความแปรผันที่ได้จากเงินงบประมาณของรัฐบาลรวมกับเงินอุดหนุนของกรุงเทพมหานคร
 ทุกปีงบประมาณที่ทำการศึกษา แสดงว่าเงินบำรุงการศึกษามีผลทำให้เกิดความไม่
 เสมอภาคในการลงทุนทางการศึกษามากขึ้น เงินบำรุงการศึกษานั้น ส่วนใหญ่ได้มา
 จากเงินที่โรงเรียนได้รับบริจาค รายได้จากการจัดกิจกรรมขึ้นและเงินที่โรงเรียน
 เก็บจากนักเรียนในการออกใบสุทธิในอัตราที่เท่ากันทุกโรงเรียน กรณีที่เงินบำรุง
 การศึกษาเป็นตัวเพิ่มให้เกิดความไม่เสมอภาคในการลงทุนทางการศึกษา เป็นเพราะ
 โรงเรียนประถมศึกษาตั้งอยู่ในชุมชนที่มีฐานะทางเศรษฐกิจต่างกัน หากปีใดชุมชนนั้น
 ให้ความช่วยเหลือแก่ทางโรงเรียนมากเป็นพิเศษ ในขณะที่โรงเรียนบางแห่งไม่ได้
 ได้รับความช่วยเหลือจากชุมชนเลย ผลดังกล่าวจะทำให้ค่าสัมประสิทธิ์ของความแปรผัน
 ในปีงบประมาณนั้นมีค่าเพิ่มสูงขึ้น ดังเช่น ในปีงบประมาณ 2523, 2524 และ 2525
 นั้นคือเงินบำรุงการศึกษาเป็นตัวเพิ่มที่ทำให้เกิดความไม่เสมอภาคในการลงทุนทางการ
 ศึกษา ในกรณีตรงข้าม หากโรงเรียนได้รับความช่วยเหลือจากชุมชนในอัตราที่ทัด
 เทียมกัน เงินบำรุงการศึกษาก็จะเป็นตัวเพิ่มให้เกิดความเสมอภาคในการลงทุนทาง
 การศึกษามากขึ้น

สรุปได้ว่า การลงทุนทางการศึกษาของโรงเรียนประถมศึกษาโดยส่วนรวม
 นั้น เงินบำรุงการศึกษามีผลทำให้เกิดความไม่เสมอภาคทุกปีงบประมาณที่ศึกษา

2. ความเสมอภาคของการลงทุนทางการศึกษา พิจารณาจากค่าสัมประสิทธิ์
 ของความแปรผันตามขนาดของโรงเรียน

ตาราง 4.10 ค่าเฉลี่ย ส่วนเบี่ยงเบนมาตรฐาน และค่าสัมประสิทธิ์ของความแปรผัน ของการลงทุนต่อหัว
ของโรงเรียนประถมศึกษาขนาดใหญ่ ปีงบประมาณ 2523 ถึง 2525

ปีงบประมาณ	เงินงบประมาณของรัฐฯ รวมกับเงินอุดหนุนของ กทม.				เงินงบประมาณของรัฐฯ รวมกับเงินอุดหนุนของ กทม. และเงินบำรุงการศึกษา			
	μ	σ	v	% ของการเปลี่ยนแปลง	μ	σ	v	% ของการเปลี่ยนแปลง
2523	1940.17	313.33	16.15	-	1966.78	318.81	16.21	-
2524	2261.66	468.88	20.73	28.36	2298.07	479.69	20.87	28.75
2525	2559.31	401.99	15.71	-24.22	2652.93	400.27	15.09	-27.70

ตาราง 4.10 เป็นการแสดงค่าสัมประสิทธิ์ของความแปรผันของการลงทุนต่อหัวระหว่างโรงเรียน ของโรงเรียนประถมศึกษาขนาดใหญ่ สังกัดกรุงเทพมหานคร แสดงให้เห็นดังนี้

1. เงินงบประมาณของรัฐบาลร่วมกับเงินอุดหนุนของกรุงเทพมหานคร
เมื่อพิจารณาค่าสัมประสิทธิ์ของความแปรผันของการลงทุนต่อหัวปีต่าง ๆ เพิ่มขึ้นและลดลงดังนี้ ปีงบประมาณ 2524 มีร้อยละของค่าสัมประสิทธิ์ของความแปรผันเพิ่มขึ้นจากปีงบประมาณ 2523 คือ 28.36 ส่วนปีงบประมาณ 2525 กลับมีร้อยละของค่าสัมประสิทธิ์ของความแปรผันลดลงจากปีงบประมาณ 2524 เท่ากับ 24.22

จากค่าสัมประสิทธิ์ของความแปรผันข้างต้น ชี้ให้เห็นว่า การลงทุนทางการศึกษาในโรงเรียนประถมศึกษาขนาดใหญ่ สังกัดกรุงเทพมหานคร ในแต่ละปีงบประมาณ พบว่า ปีงบประมาณ 2525 มีความเสมอภาคของการลงทุนทางการศึกษามากที่สุด และปีงบประมาณ 2524 มีความเสมอภาคของการลงทุนน้อยที่สุด จากข้อมูลดังกล่าวทำให้ไม่สามารถสรุปให้แน่ชัดลงไปได้ว่า ระยะเวลาที่ผ่านมา การลงทุนทางการศึกษาของโรงเรียนประถมศึกษาขนาดใหญ่มีแนวโน้มทำให้เกิดความเสมอภาคมากขึ้นหรือน้อยลง

2. เงินงบประมาณของรัฐบาลร่วมกับเงินอุดหนุนของกรุงเทพมหานคร และเงินบำรุงการศึกษา จากค่าสัมประสิทธิ์ของความแปรผันของการลงทุนต่อหัวระหว่างโรงเรียน ของโรงเรียนประถมศึกษาขนาดใหญ่ จากเงินงบประมาณของรัฐบาลร่วมกับเงินอุดหนุนของกรุงเทพมหานครและเงินบำรุงการศึกษา จะเห็นว่า ปีงบประมาณ 2524 มีร้อยละของค่าสัมประสิทธิ์ของความแปรผันเพิ่มขึ้นจากปีก่อน 28.75 และในปีงบประมาณ 2525 กลับมีร้อยละของค่าสัมประสิทธิ์ของความแปรผันลดลงจากปีก่อน เท่ากับ 27.70

จากค่าสัมประสิทธิ์ของความแปรผันข้างต้น สภาพการลงทุนทางการศึกษาในโรงเรียนประถมศึกษาขนาดใหญ่ โดยเงินงบประมาณของรัฐบาล ร่วมกับเงินอุดหนุนของกรุงเทพมหานครและเงินบำรุงการศึกษา พบว่า ปีงบประมาณ 2525 มีความเสมอภาคของการลงทุนทางการศึกษามากที่สุด และปีงบประมาณ 2524 มีความ

เสมอภาคของการลงทุนทางการศึกษาน้อยที่สุด จากข้อมูลดังกล่าว ทำให้ไม่สามารถสรุปให้แน่ชัดลงไปได้ว่า ระยะเวลาที่ผ่านมากการลงทุนทางการศึกษาของโรงเรียนประถมศึกษานานาชาติใหญ่ มีแนวโน้มทำให้เกิดความเสมอภาคมากขึ้น หรือน้อยลง

เมื่อพิจารณาค่าสัมประสิทธิ์ของความแปรผันที่ได้จากเงินงบประมาณของรัฐบาลร่วมกับเงินอุดหนุนของกรุงเทพมหานคร และเงินงบประมาณของรัฐบาล ร่วมกับเงินอุดหนุนของกรุงเทพมหานครและเงินบำรุงการศึกษา ในแต่ละปี ค่าสัมประสิทธิ์ของความแปรผันจากเงินงบประมาณของรัฐบาล ร่วมกับเงินอุดหนุนของกรุงเทพมหานครและเงินบำรุงการศึกษามีค่าสัมประสิทธิ์ของความแปรผันมากกว่า จากเงินงบประมาณของรัฐบาล ร่วมกับเงินอุดหนุนของกรุงเทพมหานคร ในปีงบประมาณ 2523 และ 2524 แสดงว่าเงินบำรุงการศึกษามีผลต่อความไม่เสมอภาคในการลงทุนทางการศึกษา อาจเป็นเพราะ ในปีนั้นโรงเรียนบางแห่งได้รับความช่วยเหลือจากชุมชนเป็นพิเศษ ในขณะที่โรงเรียนบางแห่งไม่ได้รับความช่วยเหลือจากชุมชนเลย ส่วนในปีงบประมาณ 2525 มีค่าสัมประสิทธิ์ของความแปรผันน้อยกว่า สัมประสิทธิ์ของความแปรผันที่ได้จาก เงินงบประมาณของรัฐบาล ร่วมกับเงินอุดหนุนของกรุงเทพมหานคร แสดงว่าเงินบำรุงการศึกษามีผลทำให้เกิดความเสมอภาคในการลงทุนทางการศึกษามากขึ้น

สรุปได้ว่า การลงทุนทางการศึกษาของโรงเรียนประถมศึกษานานาชาติ นั้นเงินบำรุงการศึกษามีส่วน ทั้งทำให้เกิดความเสมอภาคในการลงทุนทางการศึกษามากขึ้น และบางครั้งเงินบำรุงการศึกษากลับเป็นตัวที่ทำให้เกิดความไม่เสมอภาคในการลงทุนทางการศึกษามากขึ้นด้วย

ตาราง 4.11 ค่าเฉลี่ย ส่วนเบี่ยงเบนมาตรฐาน และค่าสัมประสิทธิ์ของความแปรผัน ของการลงทุนต่อหัว
ของโรงเรียนประถมศึกษาขนาดกลาง ปีงบประมาณ 2523 ถึง 2525

ปีงบประมาณ	เงินงบประมาณของรัฐบาล รวมกับเงินอุดหนุนของ กทม.				เงินงบประมาณของรัฐบาล รวมกับเงินอุดหนุนของ กทม. และเงินบำรุงการศึกษา			
	μ	σ	v	% ของการเปลี่ยนแปลง	μ	σ	v	% ของการเปลี่ยนแปลง
2523	2167.15	505.92	23.34	-	2212.58	515.55	23.30	-
2524	2528.99	569.37	22.51	-3.56	2575.12	578.60	22.47	-3.56
2525	2894.81	651.67	22.51	0	3036.08	1009.76	33.26	48.02

ตาราง 4.11 เป็นการแสดงว่าค่าสัมประสิทธิ์ของความแปรผันของการลงทุนต่อหัวระหว่างโรงเรียน ของโรงเรียนประถมศึกษาขนาดกลาง สังกัดกรุงเทพมหานคร แสดงให้เห็นดังนี้

1. เงินงบประมาณของรัฐบาลร่วมกับเงินอุดหนุนของกรุงเทพมหานคร จากตารางจะเห็นว่า ค่าสัมประสิทธิ์ของความแปรผันของการลงทุนต่อหัว ระหว่างโรงเรียน ของโรงเรียนประถมศึกษาขนาดกลางที่ได้จาก เงินงบประมาณของรัฐบาลร่วมกับเงินอุดหนุนของกรุงเทพมหานคร ในปีงบประมาณ 2524 มีร้อยละของค่าสัมประสิทธิ์ของความแปรผันลดลงจากปีก่อน 3.56 และ ในปีงบประมาณ 2525 มีร้อยละของค่าสัมประสิทธิ์ของความแปรผันคงที่เมื่อเทียบกับปีงบประมาณ 2524

จากค่าสัมประสิทธิ์ของความแปรผันที่ลดลงในแต่ละปี ซึ่งให้เห็นว่า สภาพการลงทุนทางการศึกษา ในโรงเรียนประถมศึกษาขนาดกลาง มีแนวโน้มของความเสมอภาคมากขึ้น

2. เงินงบประมาณของรัฐบาลร่วมกับเงินอุดหนุนของกรุงเทพมหานคร และเงินบำรุงการศึกษา จากค่าสัมประสิทธิ์ของความแปรผันของการลงทุนต่อหัว ระหว่างโรงเรียนของโรงเรียนประถมศึกษาขนาดกลาง ที่ได้จาก เงินงบประมาณของรัฐบาลร่วมกับเงินอุดหนุนของกรุงเทพมหานครและเงินบำรุงการศึกษา ของปีงบประมาณต่างๆ จะเห็นว่า ปีงบประมาณ 2524 มีร้อยละของค่าสัมประสิทธิ์ของความแปรผันลดลงจากปีก่อน 3.56 และในปีงบประมาณ 2525 กลับมีร้อยละของค่าสัมประสิทธิ์ของความแปรผันเพิ่มขึ้นจากปีก่อนเท่ากับ 48.02

จากค่าสัมประสิทธิ์ของความแปรผันข้างต้น สภาพการลงทุนทางการศึกษาของโรงเรียนประถมศึกษาขนาดกลาง โดยเงินงบประมาณของรัฐบาล ร่วมกับเงินอุดหนุนของกรุงเทพมหานครและเงินบำรุงการศึกษา พบว่า ในปีงบประมาณ 2524 มีความเสมอภาคของการลงทุนทางการศึกษามากที่สุด และในปีงบประมาณ 2525 มีความเสมอภาคของการลงทุนทางการศึกษาน้อยที่สุด จากข้อมูลดังกล่าวทำให้ไม่สามารถสรุปได้แน่ชัดลงไปได้ว่า ระยะเวลาที่ผ่านมาการลงทุนทางการศึกษาของโรงเรียน

ประถมศึกษาขนาดกลาง มีแนวโน้มทำให้เกิดความเสมอภาคมากขึ้น หรือ น้อยลง

เมื่อพิจารณาค่าสัมประสิทธิ์ของความแปรผันที่ได้จากเงินงบประมาณของรัฐบาลรวมกับเงินอุดหนุนของกรุงเทพมหานคร และเงินงบประมาณของรัฐบาลรวมกับเงินอุดหนุนของกรุงเทพมหานครและเงินบำรุงการศึกษา ในแต่ละปีแล้ว ค่าสัมประสิทธิ์ของความแปรผันจาก เงินงบประมาณของรัฐบาลรวมกับเงินอุดหนุนของกรุงเทพมหานคร และเงินบำรุงการศึกษามีค่าน้อยกว่าสัมประสิทธิ์ของความแปรผันจากเงินงบประมาณของรัฐบาลรวมกับเงินอุดหนุนของกรุงเทพมหานคร ในปีงบประมาณ 2523 และ 2524 ส่วนในปีงบประมาณ 2525 มีค่าสัมประสิทธิ์ของความแปรผันมากกว่า ค่าสัมประสิทธิ์ของความแปรผันจากเงินงบประมาณของรัฐบาลรวมกับเงินอุดหนุนของกรุงเทพมหานคร ทั้งนี้เป็นไปตามเหตุผลเหมือนโรงเรียนขนาดใหญ่ที่ว่า หากปีใดมีโรงเรียนบางแห่งได้รับความช่วยเหลือจากชุมชนมากเป็นพิเศษ ก็จะทำให้ค่าสัมประสิทธิ์ของความแปรผันปีนั้นเพิ่มขึ้น

สรุปได้ว่า การลงทุนทางการศึกษาของโรงเรียนประถมศึกษาขนาดกลางนั้น เงินบำรุงการศึกษามีส่วนทำให้เกิดความเสมอภาคในการลงทุนทางการศึกษามากขึ้น และในบางครั้งเงินบำรุงการศึกษากลับเป็นตัวที่ทำให้เกิดความไม่เสมอภาคในการลงทุนทางการศึกษามากขึ้น

ตาราง 4.12 ค่าเฉลี่ย ส่วนเบี่ยงเบนมาตรฐาน และค่าสัมประสิทธิ์ของความแปรผัน ของการลงทุนต่อหัว
 ของโรงเรียนประถมศึกษาขนาดเล็ก ปีงบประมาณ 2523 ถึง 2525

ปีงบประมาณ	เงินงบประมาณของรัฐฯ รวมกับเงินอุดหนุนของ กทม.				เงินงบประมาณของรัฐฯ รวมกับเงินอุดหนุนของ กทม. และเงินบำรุงการศึกษา			
	μ	σ	v	% ของการเปลี่ยนแปลง	μ	σ	v	% ของการเปลี่ยนแปลง
2523	2670.42	855.82	32.05	-	2747.27	1043.99	38.00	-
2524	3121.19	1019.15	32.65	1.87	3190.03	1050.70	32.94	-13.32
2525	3602.85	1290.89	35.83	9.74	3837.46	1736.38	45.25	37.37

ตาราง 4.12 เป็นการแสดงค่าสัมประสิทธิ์ของความแปรผันของการลงทุนต่อหัวระหว่างโรงเรียน ของโรงเรียนประถมศึกษาขนาดเล็ก แสดงให้เห็นดังนี้

1. เงินงบประมาณของรัฐบาลร่วมกับเงินอุดหนุนของกรุงเทพมหานคร

จากตารางจะเห็นว่า ค่าสัมประสิทธิ์ของความแปรผันของการลงทุนต่อหัว ระหว่างโรงเรียน ของโรงเรียนประถมศึกษาขนาดเล็ก ที่ได้รับจากเงินงบประมาณของรัฐบาลร่วมกับเงินอุดหนุนของกรุงเทพมหานคร มีแนวโน้มเพิ่มขึ้นตามลำดับ โดยในปีงบประมาณ 2524 มีร้อยละของค่าสัมประสิทธิ์ของความแปรผันเพิ่มขึ้นจากปีก่อนเท่ากับ 1.87 และในปีงบประมาณ 2525 มีร้อยละของค่าสัมประสิทธิ์ของความแปรผันเพิ่มขึ้นจากปีก่อนเท่ากับ 9.74

จากค่าสัมประสิทธิ์ของความแปรผันที่เพิ่มขึ้นในแต่ละปี ชี้ให้เห็นว่า สภาพการลงทุนทางการศึกษา ในโรงเรียนประถมศึกษาขนาดเล็ก มีแนวโน้มทำให้เกิดความไม่เสมอภาคมากขึ้น

2. เงินงบประมาณของรัฐบาล ร่วมกับเงินอุดหนุนของกรุงเทพมหานครและเงินบำรุงการศึกษา จากค่าสัมประสิทธิ์ของความแปรผันของการลงทุนต่อหัว ระหว่างโรงเรียน ของโรงเรียนประถมศึกษาขนาดเล็ก จากเงินงบประมาณของรัฐบาล ร่วมกับเงินอุดหนุนของกรุงเทพมหานครและเงินบำรุงการศึกษา ของปีงบประมาณต่าง ๆ แล้ว จะเห็นว่า ปีงบประมาณ 2524 มีร้อยละของค่าสัมประสิทธิ์ของความแปรผันลดลงจากปีก่อน 13.32 และในปีงบประมาณ 2525 กลับมีร้อยละของค่าสัมประสิทธิ์ของความแปรผันเพิ่มขึ้นจากปีก่อนเท่ากับ 37.37

จากค่าสัมประสิทธิ์ของความแปรผันข้างต้น สภาพการลงทุนทางการศึกษา ในโรงเรียนประถมศึกษาขนาดเล็ก โดยเงินงบประมาณของรัฐบาล ร่วมกับเงินอุดหนุนของกรุงเทพมหานครและเงินบำรุงการศึกษา พบว่า ปีงบประมาณ 2524 มีความเสมอภาคของการลงทุนทางการศึกษามากที่สุด และปีงบประมาณ 2525 มีความเสมอภาคของการลงทุนน้อยที่สุด จากข้อมูลดังกล่าวทำให้ไม่สามารถสรุปได้แน่ชัดลงไปได้ว่า ระยะเวลาที่ผ่านมา การลงทุนทางการศึกษาของโรงเรียนประถมศึกษาขนาดเล็ก มีแนวโน้มทำให้เกิดความเสมอภาคมากขึ้น หรือน้อยลง

เมื่อพิจารณาค่าสัมประสิทธิ์ของความแปรผันที่ได้จากเงินงบประมาณของ
รัฐบาลรวมกับเงินอุดหนุนของกรุงเทพมหานคร และเงินงบประมาณของรัฐบาล
รวมกับเงินอุดหนุนของกรุงเทพมหานครและเงินบำรุงการศึกษา ในแต่ละปีงบประมาณ
แล้ว ค่าสัมประสิทธิ์ของความแปรผันจากเงินงบประมาณของรัฐบาล รวมกับเงินอุดหนุน
ของกรุงเทพมหานครและเงินบำรุงการศึกษา มีค่ามากกว่า ค่าสัมประสิทธิ์ของความ
แปรผันจากเงินงบประมาณของรัฐบาลรวมกับเงินอุดหนุนของกรุงเทพมหานคร ทุกปี
งบประมาณที่ทำการศึกษา

สรุปได้ว่า การลงทุนทางการศึกษาของโรงเรียนประถมศึกษาขนาดเล็กนั้น
เงินบำรุงการศึกษามีส่วนทำให้เกิดความไม่เสมอภาคในการลงทุนทางการศึกษา
มาก ขึ้นทุกปีงบประมาณที่ศึกษา

ตาราง 4.13 การเปรียบเทียบค่าสัมประสิทธิ์ของความแปรผัน ของโรงเรียนประถมศึกษาสังกัดกรุงเทพมหานคร
ตามขนาดโรงเรียน ปีงบประมาณ 2523 ถึง 2525

ปีงบประมาณ	โรงเรียนขนาดใหญ่		โรงเรียนขนาดกลาง		โรงเรียนขนาดเล็ก	
	v	% ของการเปลี่ยนแปลง	v	% ของการเปลี่ยนแปลง	v	% ของการเปลี่ยนแปลง
เงินงบประมาณของรัฐฯ รวมกับ เงินอุดหนุนของ กทม.						
2523	16.15	-	23.34	-	32.05	-
2524	20.73	28.36	22.51	-3.56	32.65	1.87
2525	15.71	-24.22	22.51	0	35.83	9.74
เงินงบประมาณของรัฐฯ รวมกับ เงินอุดหนุนของ กทม. และเงินบำรุงการศึกษา						
2523	16.21	-	23.30	-	38.00	-
2524	20.87	28.75	22.47	-3.56	32.94	-13.32
2525	15.09	-27.70	33.26	48.02	45.25	37.37

ตาราง 4.13 เป็นการแสดงการเปรียบเทียบค่าสัมประสิทธิ์ของความแปรผันของการลงทุนต่อหัวระหว่างโรงเรียน ของโรงเรียนประถมศึกษาตามขนาดโรงเรียน

1. เงินงบประมาณของรัฐบาลร่วมกับเงินอุดหนุนของกรุงเทพมหานคร

เมื่อนำค่าสัมประสิทธิ์ของความแปรผันที่ได้จากเงินงบประมาณของรัฐบาลร่วมกับเงินอุดหนุนของกรุงเทพมหานคร ของโรงเรียนตามขนาดต่าง ๆ มาเปรียบเทียบกัน จะเห็นว่า ค่าสัมประสิทธิ์ของความแปรผันของโรงเรียนขนาดกลาง มีแนวโน้มของความแปรผันลดลงมากที่สุด แนวโน้มของความแปรผันของโรงเรียนขนาดใหญ่ไม่สามารถสรุปได้แน่ชัดลงไปว่า ระยะเวลาที่ผ่านมาค่าสัมประสิทธิ์ของความแปรผันมีแนวโน้มลดลงหรือเพิ่มขึ้น ส่วนโรงเรียนประถมศึกษาขนาดเล็ก มีแนวโน้มของค่าสัมประสิทธิ์ของความแปรผันเพิ่มขึ้นมากที่สุด ซึ่งแสดงว่า โรงเรียนประถมศึกษาขนาดกลาง มีการลงทุนทางการศึกษามีความเสมอภาคมากขึ้น และโรงเรียนประถมศึกษาขนาดเล็กนั้น การลงทุนทางการศึกษาไม่มีความเสมอภาคมากขึ้น แต่สำหรับโรงเรียนประถมศึกษาขนาดใหญ่ นั้นไม่สามารถสรุปได้แน่ชัดลงไปว่า ระยะเวลาที่ผ่านมาการลงทุนทางการศึกษามีแนวโน้มทำให้เกิดความเสมอภาคมากขึ้น หรือมีแนวโน้มทำให้เกิดความไม่เสมอภาคมากขึ้น

2. เงินงบประมาณของรัฐบาล ร่วมกับเงินอุดหนุนของกรุงเทพมหานครและเงินบำรุงการศึกษา สำหรับค่าสัมประสิทธิ์ของความแปรผันที่ได้จากเงินงบประมาณของรัฐบาล ร่วมกับเงินอุดหนุนของกรุงเทพมหานครและเงินบำรุงการศึกษา แสดงให้เห็นว่าค่าสัมประสิทธิ์ของความแปรผันของโรงเรียนทั้งสามขนาด คือ โรงเรียนขนาดใหญ่ โรงเรียนขนาดกลาง และโรงเรียนขนาดเล็ก นั้น เงินบำรุงการศึกษาเป็นทั้งตัวที่ทำให้เกิดความเสมอภาคของการลงทุนทางการศึกษามากขึ้น และบางกรณีเงินบำรุงการศึกษากลับเป็นตัวทำให้เกิดความไม่เสมอภาคในการลงทุนทางการศึกษาค้ำยเช่นกัน

ครรชนีแมคคูลน (Mcloone Index)

การใช้ครรชนีแมคคูลนเป็นเครื่องวัดความเสมอภาคของการลงทุนทางการศึกษานั้น เน้นที่การกระจายของการลงทุนทางการศึกษาต่อหัวที่ต่ำกว่ามัชฌฐาน (Median) มากกว่าที่จะเน้นที่การกระจายทั้งหมด ความเสมอภาคของการลงทุนทางการศึกษามีได้หมายถึง การลดความแตกต่างระหว่างการลงทุนสูงกับการลงทุนต่ำลง หลักการครรชนีแมคคูลนที่มีต่อความเสมอภาค คือ เพิ่มการลงทุนให้กับโรงเรียนที่มีการลงทุนต่อหัวต่ำกว่ามัชฌฐาน เพื่อที่จะปรับให้ใกล้เคียงค่าแห่งมัชฌฐาน ในการเปรียบเทียบค่าครรชนีแมคคูลนของแต่ละปีนั้น ถ้าหากค่าของครรชนีแมคคูลนมากขึ้นเรื่อยๆ ก็หมายความว่า ความเสมอภาคของการลงทุนทางการศึกษามีมากขึ้น

1. ความเสมอภาคของการลงทุนทางการศึกษา พิจารณาจากค่าครรชนีแมคคูลนของการลงทุนทางการศึกษาของโรงเรียนประถมศึกษาโดยส่วนรวม

ตาราง 4.14 มีชยฐาน ครรชนีแมคดูน ของการลงทุนคอหัว ของโรงเรียนประถมศีกษาสังกัดกรุงเทพนมหานคร
ปีงบประมาณ 2523 ถึง 2525

ปี งบประมาณ	เงินงบประมาณของรัฐฯ รวมกับเงินอุดหนุนของ กทม.			เงินงบประมาณของรัฐฯ รวมกับเงินอุดหนุนของ กทม. และเงินบำรุงการศีกษา		
	มีชยฐาน	ครรชนีแมคดูน	% ของการเปลี่ยนแปลง	มีชยฐาน	ครรชนี แมคดูน	% ของการเปลี่ยนแปลง
2523	2194.57	0.8271	-	2244.93	0.8227	-
2524	2551.55	0.8273	0.0242	2604.19	0.8252	0.3039
2525	2970.40	0.8157	-1.4022	3076.54	0.8162	-1.0906

ตาราง 4.14 แสดงค่ามัธยฐานของการลงทุนต่อหัว และครรชนี่แมคดูนของการลงทุนทางการศึกษาของโรงเรียนประถมศึกษา สังกัดกรุงเทพมหานคร ในปีงบประมาณ 2523, 2524 และ 2525

1. เงินงบประมาณของรัฐบาลร่วมกับเงินอุดหนุนของกรุงเทพมหานคร
จากตารางจะเห็นว่า มัธยฐานของการลงทุนต่อหัว ของโรงเรียนประถมศึกษา สังกัดกรุงเทพมหานคร เพิ่มขึ้นในระยะเวลาที่ผ่านมา และครรชนี่แมคดูนของการลงทุนทางการศึกษาของโรงเรียนประถมศึกษา ในปีงบประมาณ 2523, 2524 และ 2525 เป็น 0.8271, 0.8273 และ 0.8157 ตามลำดับ จะเห็นว่า ครรชนี่แมคดูนเพิ่มขึ้นในปีงบประมาณ 2524 โดยมีร้อยละของการเพิ่มของค่าครรชนี่แมคดูนเท่ากับ 0.0242 แต่ครรชนี่แมคดูนกลับลดลงใน ปีงบประมาณ 2525 โดยมีร้อยละของการลดลงของค่าครรชนี่แมคดูนเท่ากับ 1.4022

แสดงให้เห็นผลที่สำคัญคือ การจัดสรรเงินจาก เงินงบประมาณของรัฐบาลร่วมกับเงินอุดหนุนของกรุงเทพมหานครได้เพิ่มการช่วยเหลือโรงเรียนที่มีการลงทุนต่ำกว่ามัธยฐาน ในปีงบประมาณ 2524 ซึ่งส่งผลต่อความเสมอภาค แม้ว่าการลงทุนต่อหัวของการจัดการศึกษาในโรงเรียนประถมศึกษาจะเพิ่มขึ้นทุกปี แต่การลงทุนต่อหัวในปีงบประมาณ 2525 เป็นการช่วยเหลือโรงเรียนที่มีการลงทุนสูงอยู่แล้ว ซึ่งส่งผลต่อความไม่เสมอภาค

2. เงินงบประมาณของรัฐบาล ร่วมกับเงินอุดหนุนของกรุงเทพมหานครและเงินบำรุงการศึกษา ค่ามัธยฐานของการลงทุนทางการศึกษาของโรงเรียนประถมศึกษาจากเงินงบประมาณของรัฐบาล ร่วมกับเงินอุดหนุนของกรุงเทพมหานครและเงินบำรุงการศึกษาเพิ่มขึ้นในระยะเวลาที่ผ่านมาและครรชนี่แมคดูนของการลงทุนทางการศึกษาในปีงบประมาณ 2523, 2524 และ 2525 เป็น 0.8227, 0.8252 และ 0.8162 ตามลำดับ จะเห็นว่า ครรชนี่แมคดูนเพิ่มขึ้นในปีงบประมาณ 2524 โดยมีร้อยละของการเพิ่มค่าครรชนี่แมคดูนเท่ากับ 0.3039 และค่าครรชนี่แมคดูนในปี 2525 ลดลง โดยมีร้อยละของการลดลงของค่าครรชนี่แมคดูนเท่ากับ 1.0906



แสดงให้เห็นผลที่สำคัญคือ เงินลงทุนทางการศึกษาของโรงเรียนประถมศึกษา ที่ได้รับจากเงินงบประมาณของรัฐบาล รวมกับเงินอุดหนุนของกรุงเทพมหานคร และเงินบำรุงการศึกษาได้เพิ่มการช่วยเหลือโรงเรียนที่มีการลงทุนต่ำกว่ามัธยมศึกษาในปีงบประมาณ 2524 ซึ่งส่งผลต่อความเสมอภาค แม้ว่าการลงทุนต่อหัวของการจัดการศึกษาในโรงเรียนประถมศึกษาจะเพิ่มขึ้นทุกปี แต่การลงทุนทางการศึกษาในปีงบประมาณ 2525 เป็นการช่วยเหลือโรงเรียนที่มีการลงทุนสูงอยู่แล้ว ซึ่งส่งผลต่อความไม่เสมอภาค

เมื่อพิจารณาค่าครรชนี่แมคคูลนของการลงทุนทางการศึกษา ที่ได้จากเงินงบประมาณของรัฐบาล รวมกับเงินอุดหนุนของกรุงเทพมหานคร และเงินจากงบประมาณของรัฐบาล รวมกับเงินอุดหนุนของกรุงเทพมหานคร และเงินบำรุงการศึกษาในแต่ละปีแล้ว ค่าครรชนี่แมคคูลนจากเงินงบประมาณของรัฐบาล รวมกับเงินอุดหนุนของกรุงเทพมหานคร และเงินบำรุงการศึกษามีค่าน้อยกว่า ค่าครรชนี่แมคคูลน จากเงินงบประมาณของรัฐบาลรวมกับเงินอุดหนุนของกรุงเทพมหานคร ในปีงบประมาณ 2523 และ 2524 ส่วนในปีงบประมาณ 2525 มีค่าครรชนี่แมคคูลนมากกว่าค่าครรชนี่แมคคูลนที่ได้จากเงินงบประมาณของรัฐบาลรวมกับเงินอุดหนุนของกรุงเทพมหานคร

แสดงให้เห็นว่า การลงทุนทางการศึกษาของโรงเรียนประถมศึกษานั้น เงินบำรุงการศึกษามีส่วนทั้งทำให้เกิดความไม่เสมอภาคในการลงทุนทางการศึกษามากขึ้น จะเห็นได้ว่า เงินบำรุงการศึกษาได้เพิ่มการช่วยเหลือโรงเรียนที่มีการลงทุนสูงอยู่แล้ว ในปีงบประมาณ 2523 และ 2524 แต่ในปีงบประมาณ 2525 เงินบำรุงการศึกษาเป็นการช่วยโรงเรียนที่มีการลงทุนต่ำกว่ามัธยมศึกษา ซึ่งส่งผลต่อความเสมอภาค

2. ความเสมอภาคของการลงทุนทางการศึกษา พิจารณาจากค่าครรชนี่แมคคูลนตามขนาดของโรงเรียน

ตาราง 4.15 มัธยมศึกษา และครุชนิแมคตุน ของการลงทุนต่อหัว ของโรงเรียนประถมศึกษาขนาดใหญ่
ปีงบประมาณ 2523 และ 2525

ปี งบประมาณ	เงินงบประมาณของรัฐฯ รวมกับเงินอุดหนุนของ กทม.			เงินงบประมาณของรัฐฯ รวมกับเงินอุดหนุนของ กทม. และเงินบำรุงการศึกษา		
	มัธยมศึกษา	ครุชนิแมคตุน	%ของการเปลี่ยนแปลง	มัธยมศึกษา	ครุชนิแมคตุน	%ของการเปลี่ยนแปลง
2523	1904.22	0.8797	-	1916.69	0.8862	-
2524	2286.83	0.8700	-1.1026	2248.40	0.8824	-0.4288
2525	2517.55	0.8768	0.7816	2637.72	0.8737	-0.9859

ตารางที่ 4.15 แสดงค่ามัธยฐานของการลงทุนต่อหัว และค่าครรชนีแมคคูนของการลงทุนทางการศึกษาของโรงเรียนประถมศึกษาขนาดใหญ่

1. เงินงบประมาณของรัฐบาลร่วมกับเงินอุดหนุนของกรุงเทพมหานคร จากตารางจะเห็นว่า ค่ามัธยฐานของการลงทุนต่อหัวจากเงินงบประมาณของรัฐบาลร่วมกับเงินอุดหนุนของกรุงเทพมหานคร เพิ่มขึ้นในระยะเวลาที่ผ่านมา และค่าครรชนีแมคคูนนั้นลดลงในปีงบประมาณ 2524 โดยมีร้อยละของการลดลงของค่าครรชนีแมคคูน เท่ากับ 1.1026 และค่าครรชนีแมคคูนกลับเพิ่มขึ้นในปีงบประมาณ 2525 มีค่าร้อยละของการเพิ่มค่าครรชนีแมคคูนจากปีก่อน 0.7816

แสดงว่าการลงทุนทางการศึกษา จากเงินงบประมาณของรัฐบาลร่วมกับอุดหนุนของกรุงเทพมหานครนั้น แม้การลงทุนต่อหัวของการจัดการศึกษาของโรงเรียนประถมศึกษาขนาดใหญ่จะเพิ่มขึ้นทุกปี แต่การลงทุนในปีงบประมาณ 2524 เป็นการช่วยเหลือโรงเรียนที่มีการลงทุนสูงอยู่แล้ว ซึ่งส่งผลให้เกิดความไม่เสมอภาค ส่วนในปีงบประมาณ 2525 การลงทุนเป็นการช่วยเพิ่มการช่วยเหลือโรงเรียนที่มีการลงทุนต่ำกว่ามัธยฐาน ซึ่งส่งผลต่อความเสมอภาค

2. เงินงบประมาณของรัฐบาล ร่วมกับเงินอุดหนุนของกรุงเทพมหานคร และเงินบำรุงการศึกษา ค่ามัธยฐานของการลงทุนต่อหัวของโรงเรียนประถมศึกษาขนาดใหญ่ จากเงินงบประมาณของรัฐบาลร่วมกับเงินอุดหนุนของกรุงเทพมหานครและเงินบำรุงการศึกษา เพิ่มขึ้นในระยะเวลาที่ผ่านมา และค่าครรชนีแมคคูนของการลงทุนทางการศึกษาลดลงทุกปีงบประมาณ โดยในปีงบประมาณ 2524 มีร้อยละของการลดลงของค่าครรชนีแมคคูนเท่ากับ 0.4288 และเท่ากับ 0.9859 ในปีงบประมาณ 2525

แสดงว่า การลงทุนทางการศึกษาได้เพิ่มการช่วยเหลือโรงเรียนที่มีการลงทุนสูงอยู่แล้ว ซึ่งส่งผลต่อความไม่เสมอภาค

เมื่อพิจารณาค่าครรชนี่แมคคูนของการลงทุนทางการศึกษา ที่ได้จากเงิน
งบประมาณของรัฐบาลร่วมกับเงินอุดหนุนของกรุงเทพมหานคร และเงินงบประมาณของ
รัฐบาล ร่วมกับเงินอุดหนุนของกรุงเทพมหานครและเงินบำรุงการศึกษาในแต่ละปีแล้ว
ค่าครรชนี่แมคคูนจากเงินงบประมาณของรัฐบาลร่วมกับเงินอุดหนุนของกรุงเทพมหานคร
และเงินบำรุงการศึกษา มีค่ามากกว่าค่าครรชนี่แมคคูนจากเงินงบประมาณของรัฐบาล
ร่วมกับเงินอุดหนุนจากกรุงเทพมหานครในปี 2523 และ 2524 ส่วนปีงบประมาณ
2525 มีค่าครรชนี่แมคคูนน้อยกว่า ค่าครรชนี่แมคคูนที่ได้จากเงินงบประมาณของ
รัฐบาลร่วมกับเงินอุดหนุนของกรุงเทพมหานคร

แสดงว่า การลงทุนทางการศึกษาของโรงเรียนประถมศึกษาขนาดใหญ่ นั้น
เงินบำรุงการศึกษามีส่วนทำให้เกิดความเสมอภาคในการลงทุนทางการศึกษามากขึ้น
คงจะเห็นได้จากปีงบประมาณ 2523 และ 2524 เงินบำรุงการศึกษามีส่วนช่วยเหลือ
โรงเรียนที่มีการลงทุนต่ำกว่ามัธยมศึกษา แต่ในปีงบประมาณ 2525 เงินบำรุงการศึกษา
กลับเป็นการช่วยโรงเรียนที่มีการลงทุนสูงอยู่แล้ว ซึ่งส่งผลต่อความไม่เสมอภาคมากขึ้น

ตาราง 4.16 มัธยมศึกษา และครรรชนีแมคดูน ของการลงทุนต่อหัว ของโรงเรียนประถมศึกษาขนาดกลาง
ปีงบประมาณ 2523 ถึง 2525

ปี งบประมาณ	เงินงบประมาณของรัฐฯ รวมกับเงินอุดหนุนของ กทม.			เงินงบประมาณของรัฐฯ รวมกับเงินอุดหนุนของ กทม. และเงินบำรุงการศึกษา		
	มัธยมศึกษา	ครรรชนีแมคดูน	%ของการเปลี่ยนแปลง	มัธยมศึกษา	ครรรชนีแมคดูน	%ของการเปลี่ยนแปลง
2523	2176.25	0.8135	-	2241.05	0.8067	-
2524	2447.00	0.8459	3.9828	2504.66	0.8388	3.9792
2525	2778.37	0.8443	-0.1891	2897.63	0.8338	-0.5997

ตาราง 4.16 แสดงค่ามัธยฐาน และครรชนี่แมคคูน ของการลงทุนทางการศึกษาของโรงเรียนประถมศึกษาขนาดกลาง

1. เงินงบประมาณของรัฐบาลร่วมกับเงินอุดหนุนของกรุงเทพมหานคร
 จากตารางจะเห็นว่า มัธยฐานของการลงทุนต่อหัวของโรงเรียนประถมศึกษาขนาดกลางเพิ่มขึ้นในระยะเวลาที่ผ่านมา และครรชนี่แมคคูนของการลงทุนทางการศึกษาเพิ่มขึ้นในปีงบประมาณ 2524 โดยมีค่าร้อยละของการเพิ่มของค่าครรชนี่แมคคูนเท่ากับ 3.9828 และค่าครรชนี่แมคคูนกลับลดลงในปีงบประมาณ 2525 มีค่าร้อยละของการลดลงของค่าครรชนี่แมคคูนเท่ากับ 0.1891 แม้ว่าครรชนี่แมคคูนในปีงบประมาณ 2525 จะลดลง แต่ก็ยังสูงกว่าในปีงบประมาณ 2523

แสดงว่า ค่าครรชนี่แมคคูนของการลงทุนทางการศึกษา มีแนวโน้มที่จะสูงขึ้น หมายถึงการเข้าสู่ระดับแห่งความเสมอภาคมากขึ้นนั่นเอง

2. เงินงบประมาณของรัฐบาล ร่วมกับเงินอุดหนุนของกรุงเทพมหานคร และเงินบำรุงการศึกษา
 จากตารางจะเห็นว่า ค่ามัธยฐานของการลงทุนต่อหัวของโรงเรียนขนาดกลาง เพิ่มขึ้นในระยะเวลาที่ผ่านมา และครรชนี่แมคคูนของการลงทุนทางการศึกษาเพิ่มขึ้นในปีงบประมาณ 2524 โดยมีร้อยละของการเพิ่มของค่าครรชนี่แมคคูนเท่ากับ 3.9792 และค่าครรชนี่แมคคูนกลับลดลงในปีงบประมาณ 2525 มีค่าร้อยละของการลดลงของค่าครรชนี่แมคคูน จากปีก่อนเท่ากับ 0.5997 แม้ว่าครรชนี่แมคคูนในปีงบประมาณ 2525 จะลดลง แต่ก็ยังสูงกว่าค่าครรชนี่แมคคูนในปีงบประมาณ 2523

แสดงว่า ค่าครรชนี่แมคคูนของการลงทุนทางการศึกษา มีแนวโน้มที่จะสูงขึ้น หมายถึงการเข้าสู่ระดับแห่งความเสมอภาคมากขึ้นนั่นเอง

เมื่อพิจารณาค่าครรชนี่แมคคูนของการลงทุนทางการศึกษาของโรงเรียนประถมศึกษาขนาดกลางที่ได้จากเงินงบประมาณของรัฐบาลร่วมกับเงินอุดหนุนจากกรุงเทพมหานครและเงินงบประมาณของรัฐบาล ร่วมกับเงินอุดหนุนของกรุงเทพมหานครและเงินบำรุงการศึกษาในแต่ละปีแล้ว ค่าครรชนี่แมคคูนจากเงินงบประมาณ

ของรัฐบาล รวมกับเงินอุดหนุนของกรุงเทพมหานครและเงินบำรุงการศึกษา มีค่าน้อยกว่าค่าครองชีพแมคคูณจากเงินงบประมาณของรัฐบาลรวมกับเงินอุดหนุนของกรุงเทพมหานคร ทุกปีที่ทำการศึกษา

แสดงว่า การลงทุนทางการศึกษาของโรงเรียนประถมศึกษาขนาดกลางนั้น เงินบำรุงการศึกษา ไม่มีส่วนทำให้เกิดความเสมอภาคในการลงทุนทางการศึกษาขึ้นเลย แต่กลับเป็นตัวเพิ่มที่ทำให้เกิดความไม่เสมอภาคในการลงทุนทางการศึกษามากขึ้น

ตาราง 4.17 มัธยมศึกษา และครุชนิแมคตุน ของการลงทุนต่อหัว ของโรงเรียนประถมศึกษาขนาดเล็ก
ปีงบประมาณ 2523 ถึง 2525

ปี งบประมาณ	เงินงบประมาณของรัฐฯ รวมกับเงินอุดหนุนของ กทม.			เงินงบประมาณของรัฐฯ รวมกับเงินอุดหนุนของ กทม. และเงินบำรุงการศึกษา		
	มัธยมศึกษา	ครุชนิแมคตุน	%ของการเปลี่ยนแปลง	มัธยมศึกษา	ครุชนิแมคตุน	%ของการเปลี่ยนแปลง
2523	2432.86	0.8247	-	2489.30	0.8235	-
2524	2848.00	0.8270	0.2789	2915.20	0.8219	-0.1943
2525	3262.68	0.8357	1.0520	3398.71	0.8299	0.9734

ตาราง 4.17 แสดงค่ามัธยฐาน และค่าครรชนี่แมคคูนของการลงทุนทางการศึกษาของโรงเรียนประถมศึกษานานาชาติเล็ก

1. เงินงบประมาณของรัฐบาลร่วมกับเงินอุดหนุนของกรุงเทพมหานคร
 จากตารางจะเห็นว่า ค่ามัธยฐานของการลงทุนต่อหัวของโรงเรียนประถมศึกษานานาชาติเล็กเพิ่มขึ้นในระยะเวลาที่ผ่านมา และค่าครรชนี่แมคคูนของการลงทุนทางการศึกษาเพิ่มขึ้นในปีงบประมาณ 2524 โดยมีค่าร้อยละของการเพิ่มของค่าครรชนี่แมคคูนจากปีก่อนเท่ากับ 0.2789 และในปีงบประมาณ 2525 มีค่าร้อยละของการเพิ่มของค่าครรชนี่แมคคูนจากปีก่อนเท่ากับ 1.0520

แสดงว่า การลงทุนทางการศึกษาของโรงเรียนประถมศึกษานานาชาติเล็ก มีแนวโน้มที่ทำให้เกิดความเสมอภาคมากขึ้น

2. เงินงบประมาณของรัฐบาล ร่วมกับเงินอุดหนุนของกรุงเทพมหานครและเงินบำรุงการศึกษา ค่ามัธยฐานของการลงทุนต่อหัว ของโรงเรียนประถมศึกษานานาชาติเล็ก จากเงินงบประมาณของรัฐบาล ร่วมกับเงินอุดหนุนของกรุงเทพมหานครและเงินบำรุงการศึกษาเพิ่มขึ้นในระยะเวลาที่ผ่านมา และค่าครรชนี่แมคคูนของการลงทุนทางการศึกษา มีค่าลดลงในปีงบประมาณ 2524 โดยมีค่าร้อยละของการลดลงของค่าครรชนี่แมคคูนจากปีก่อนเท่ากับ 0.1943 และกลับเพิ่มขึ้นอีกในปี 2525 โดยมีค่าร้อยละของการเพิ่มของค่าครรชนี่แมคคูนจากปีก่อนเท่ากับ 0.9734

แสดงว่า การลงทุนทางการศึกษา จากเงินงบประมาณของรัฐบาล ร่วมกับเงินอุดหนุนของกรุงเทพมหานครและเงินบำรุงการศึกษา ของโรงเรียนประถมศึกษานานาชาติเล็ก ในปีงบประมาณ 2524 เป็นการเพิ่มการช่วยเหลือโรงเรียนที่มีการลงทุนสูงอยู่แล้ว ซึ่งส่งผลต่อความไม่เสมอภาค แต่ในปีงบประมาณ 2525 เป็นการช่วยเหลือโรงเรียนที่มีการลงทุนต่ำกว่ามัธยฐาน ซึ่งส่งผลต่อความเสมอภาคมากขึ้น

เมื่อพิจารณาค่าครรชนี่แมคคูนของการลงทุนทางการศึกษา ที่ได้จากเงินงบประมาณของรัฐบาลร่วมกับเงินอุดหนุนของกรุงเทพมหานคร และเงินงบประมาณของรัฐบาล ร่วมกับเงินอุดหนุนของกรุงเทพมหานครและเงินบำรุงการศึกษา ในแต่ละ

ปีแล้ว ค่าครุชนี้แมคคูณจากเงินงบประมาณของรัฐบาล รวมกับเงินอุดหนุนของกรุงเทพมหานครและเงินบำรุงการศึกษา มีค่าน้อยกว่าค่าครุชนี้แมคคูณจากเงินงบประมาณของรัฐบาลรวมกับเงินอุดหนุนของกรุงเทพมหานครทุกปีงบประมาณที่ทำการศึกษา

แสดงว่า การลงทุนทางการศึกษาของโรงเรียนประถมศึกษาขนาดเล็กนั้น เงินบำรุงการศึกษามีส่วนทำให้เกิดความไม่เสมอภาคมากขึ้น โดยเงินบำรุงการศึกษาก่อให้เกิดความไม่เสมอภาคมากขึ้น โดยเงินบำรุงการศึกษาก่อให้เกิดความไม่เสมอภาคมากขึ้น โดยเงินบำรุงการศึกษาก่อให้เกิดความไม่เสมอภาคมากขึ้น โดยเงินบำรุงการศึกษาก่อให้เกิดความไม่เสมอภาคมากขึ้น

ตาราง 4.18 เปรียบเทียบค่าครรชนี่แมคดูน ของโรงเรียนประถมศึกษาสังกัดกรุงเทพมหานคร ตามขนาดโรงเรียน
ปีงบประมาณ 2523 ถึง 2525

ปีงบประมาณ	โรงเรียนขนาดใหญ่		โรงเรียนขนาดกลาง		โรงเรียนขนาดเล็ก	
	ครรชนี่แมคดูน	%ของการเปลี่ยนแปลง	ครรชนี่แมคดูน	%ของการเปลี่ยนแปลง	ครรชนี่แมคดูน	%ของการเปลี่ยนแปลง
เงินงบประมาณของรัฐฯ รวมกับ เงินอุดหนุนของ กทม.						
2523	0.8797	-	0.8135	-	0.8247	-
2524	0.8700	-1.1026	0.8456	3.9828	0.8270	0.2789
2525	0.8768	0.7816	0.8443	-0.1891	0.8357	1.0520
เงินงบประมาณของรัฐฯ รวมกับ เงินอุดหนุนของ กทม. และเงินบำรุงการศึกษา						
2523	0.8862	-	0.8067	-	0.8225	-
2524	0.8824	-0.4288	0.8388	3.9792	0.8219	-0.1943
2525	0.8737	-0.9859	0.8338	-0.5997	0.8299	0.9734

ตาราง 4.18 เป็นการแสดงการเปรียบเทียบค่าครรชนี่แมคคูนของการลงทุนทางการศึกษา ของโรงเรียนประถมศึกษิตามขนาดโรงเรียน

1. เงินงบประมาณของรัฐบาลรวมกับเงินอุดหนุนของกรุงเทพมหานคร

เมื่อนำค่าครรชนี่แมคคูนที่ได้จากเงินงบประมาณของรัฐบาลรวมกับเงินอุดหนุนของกรุงเทพมหานครของโรงเรียนขนาดต่าง ๆ มาเปรียบเทียบกัน จะเห็นว่า โรงเรียนขนาดเล็กมีแนวโน้มของค่าครรชนี่แมคคูนเพิ่มขึ้นมากที่สุด ส่วนโรงเรียนขนาดกลางมีแนวโน้มของค่าครรชนี่แมคคูนเพิ่มขึ้นลดลงมา แต่โรงเรียนขนาดใหญ่มีแนวโน้มของค่าครรชนี่แมคคูนลดลง

แสดงว่า ในระยะเวลาที่ผ่านมา โรงเรียนขนาดเล็ก และโรงเรียนขนาดกลางมีแนวโน้มที่ทำให้เกิดความเสมอภาคของการลงทุนทางการศึกษามากขึ้น นั้นหมายถึงการลงทุนทางการศึกษาจากเงินงบประมาณของรัฐบาลรวมกับเงินอุดหนุนของกรุงเทพมหานคร เป็นการเพิ่มความช่วยเหลือแก่โรงเรียนที่มีการลงทุนต่อหัวต่ำกว่ามัธยมฐาน แต่โรงเรียนขนาดใหญ่มีแนวโน้มทำให้เกิดความไม่เสมอภาคมากขึ้น นั่นคือ การลงทุนทางการศึกษาจากเงินงบประมาณของรัฐบาลรวมกับเงินอุดหนุนของกรุงเทพมหานครกลับเป็นการเพิ่มการช่วยเหลือโรงเรียนที่มีการลงทุนสูงอยู่แล้ว

2. เงินงบประมาณของรัฐบาล รวมกับเงินอุดหนุนของกรุงเทพมหานครและเงินบำรุงการศึกษา สำหรับค่าครรชนี่แมคคูนที่ได้จากเงินงบประมาณของรัฐบาล รวมกับเงินอุดหนุนของกรุงเทพมหานครและเงินบำรุงการศึกษา แสดงให้เห็นว่า โรงเรียนขนาดกลางและโรงเรียนขนาดเล็ก นั้น เงินบำรุงการศึกษามีผลทำให้เกิดความไม่เสมอภาคมากขึ้น ส่วนโรงเรียนขนาดใหญ่นั้น เงินบำรุงการศึกษาเป็นทั้งตัวที่ทำให้เกิดความเสมอภาคของการลงทุนทางการศึกษามากขึ้น และบางกรณีเงินบำรุงการศึกษา ก็เป็นตัวเพิ่มให้เกิดความไม่เสมอภาคในการลงทุนทางการศึกษามากขึ้นด้วย