

บทที่ 3

การปกครองท้องถิ่นรูปเมืองพิทยา

ประวัติความเป็นมา

ก่อนที่จะเสียกรุงศรีอยุธยาแก่พม่า 3 เดือน พระยาตาก (สิน) ซึ่งขณะนั้นเป็นพระยา
กาแพงเพชร ถ้าในกรุงเทพฯต่อสู้กับพม่าอ่อนแออย่างที่เป็นอยู่เช่นนี้ ก็จะต้องเสียกรุงเป็นมั่นคง จึงคิด
หนีไปตั้งตัวใหม่ หาสมัครพรรคพวกได้ประมาณ 500 คน ยกออกจากค่ายวัดพิชัยมุ่งไปทางแขวง
เมืองชลบุรี พระยาตากไปพักที่ที่บริเวณหน้าวัดใหญ่อินทาราม (ปัจจุบัน) และจึงเคลื่อนทัพมุ่งไป
ยังจันทบุรี ระหว่างทางได้พักที่บ้านหนองไผ่ (ซึ่งอยู่ด้านหลังสถานีตำรวจภูธรพิทยา ริมถนนสุขุมวิท
ปัจจุบัน) ตำบลนาเกลือ แขวงเมืองบางละมุง

พระราชพงศาวดารฉบับพระราชหัตถเลขาเล่ม 2 กล่าวไว้ว่า "ขณะนั้นนายกลม เป็น
นายขุมขุม" ขุมไพร่พลอยู่ที่นั่นคอยสกัดจะต่อรอง และพระยาตากแพงเพชรขึ้นขี่ช้างพลาย ถือป็นนก
สัปรางแดง พร้อมด้วยพลทหารแห่แวดล้อมหน้าหลังตรงเข้าไปในระหว่างพวกนายพลกลมซึ่งมาสกัด
อยู่นั้น ด้วยเดชะบารมีบันดาลให้นายกลมเกรงกลัวเดชาญาพวองอาวุธเสียสิ้น พวกพลทัพเข้าอ่อน
น้อมเป็นข้าแล้วนำทัพไปหยุดประทับ ณ ที่มีหนองน้ำ ครั้งรุ่งขึ้นวันอังคาร แรม 6 ค่ำ เดือนยี่
นายกลมจึงนำไพร่พลหนึ่งนำทัพไปถึงตำบลแห่งหนึ่ง หยุดพักแรมเสียคืนหนึ่ง รุ่งขึ้นจึงเดินทัพ
มาถึงนาจอมเทียน และทุ่งไถ่เตี้ย สัตหีบ หยุดพักแรมแห่งละคืน ต่อมาตำบลแห่งนั้นชาวบ้านเรียกว่า
"ทัพพระยา" และต่อมาเรียกใหม่เป็น "พิทยา" มีทั้งตัว ท. และตัว ธ. เนื่องจากเห็นว่าตรง
ที่บริเวณพระยาตากมาตั้งทัพนั้นทำเลดี มีลมทะเล ชื่อลมพิทยา คือ ลมที่พัดจากทิศตะวันตกเฉียงใต้
ไปทางทิศตะวันออกเฉียงเหนือในต้นฤดูฝน จึงเรียกสถานที่แห่งนี้ว่า "หมู่บ้านพิทยา" ต่อมาปัจจุบัน
ได้เขียนใหม่เป็น "พิทยา" (เมืองพิทยา, 2523 : 7)

เหตุการณ์สำคัญของเมืองพิทยาได้เกิดขึ้นเมื่อวันที่ 29 เมษายน 2502 เมื่อมีรถ
บรรทุกขนาดใหญ่ของทหารอเมริกันประมาณ 4-5 คัน ได้บรรทุกทหารเต็มคันรถประมาณคันละ 10
0 คน จากนครราชสีมาซึ่งมีฐานทัพของทหารอเมริกันอยู่ที่นั่นมาที่หาดพิทยา และเข้าบ้านตาก
อากาศของพระยาสุนทร พักอยู่เป็นประจำ บ้านพักดังกล่าวอยู่ทางตอนใต้ของหาดพิทยา โดยผลัด

กันมาพักผ่อนเป็นงวด ๆ ละ 1 สัปดาห์ และพักอยู่ที่บ้านพักดังกล่าว ด้วยพฤติการณ์เช่นนี้จึงเป็นจุดเริ่มต้นของการมาท่องเที่ยว และต่อมาพักยาวก็ได้เปลี่ยนจากหมู่บ้านชายทะเลที่สงขลา เป็นสถานที่ท่องเที่ยวตากอากาศที่ทันสมัย ดังที่เห็นกันอยู่ในปัจจุบัน

ก่อนเดือนพฤศจิกายน 2521 พัทธามีฐานะเป็นสุขาภิบาลนาเกลือ ซึ่งตั้งขึ้นเมื่อ พ.ศ. 2499 มีพื้นที่เฉพาะตำบลนาเกลือ ต่อมาได้ขยายเขตไปถึงพัทลุงได้เมื่อปี พ.ศ. 2507 มีพื้นที่ในการปกครองดูแลประมาณ 22.2 ตารางกิโลเมตร แต่เนื่องจากพัทลุงได้เจริญเติบโตขึ้นอย่างรวดเร็วกลายเป็นสถานที่ท่องเที่ยวที่ได้รับความนิยมมากทั้งชาวไทย และชาวต่างประเทศ หน่วยงานปกครองที่เป็นสุขาภิบาลอยู่เดิมไม่อาจจะบริหารงาน และให้บริการได้ทันกับความเจริญอย่างรวดเร็วดังกล่าวได้ รัฐบาลจึงได้ตราพระราชบัญญัติระเบียบบริหารราชการเมืองพัทลุง พ.ศ. 2521 ขึ้น ด้วยผลแห่งพระราชบัญญัตินี้จึงให้ยุบสุขาภิบาลนาเกลือและให้จัดตั้งเป็นเมืองพัทลุง เมื่อวันที่ 29 พฤศจิกายน 2521 เป็นรูปการปกครองท้องถิ่นรูปที่ 5 ของไทย และให้เมืองพัทลุงมีฐานะเทียบเท่าเทศบาลนคร (เมืองพัทลุง, 2534 : 1-14)

เมืองพัทลุงตั้งอยู่ที่เส้นรุ้งที่ 13 องศาเหนือและเส้นแวงที่ 101 องศาตะวันออก อยู่ห่างจากกรุงเทพมหานครประมาณ 150 กิโลเมตร อยู่ในท้องที่อำเภอบางละมุง จังหวัดชลบุรี โดยมีพื้นที่กลุ่ม 4 ตำบล คือ ตำบลนาเกลือ ตำบลหนองปรือบางส่วน ของตำบลห้วยใหญ่ และบางส่วนของตำบลหนองปลาไหล ทั้งนี้ยังครอบคลุมมิ่งเกาะล้านเกาะครก และเกาะสากด้วย โดยมีอาณาเขตดังนี้

ทิศเหนือ	เริ่มจากแนวคลองกระทิงสาย
ทิศตะวันออก	ขนานกับถนนสุขุมวิท (ห่างจากถนนสุขุมวิทไปทางตะวันออก 900 ม.)
ทิศใต้	จุดเขตพื้นที่ตำบลห้วยใหญ่
ทิศตะวันตก	ขนานกับแนวฝั่งทะเล

เมืองพัทลุงมีพื้นที่ทั้งหมด 208.1 ตารางกิโลเมตรเป็นพื้นที่ดิน 53.44 ตารางกิโลเมตร พื้นที่น้ำ 154.66 ตารางกิโลเมตร พื้นที่เกาะล้าน 4.07 ตารางกิโลเมตร และชายหาดยาวประมาณ 15 กิโลเมตร รับผิดชอบที่ราบริมทะเลมีชายหาด และเกาะแก่งซึ่งเป็นปัจจัยสนับสนุนด้านการท่องเที่ยว

อากาศโดยทั่วไปเป็นสบายเหมาะเป็นสถานตากอากาศ ในฤดูหนาวอากาศไม่หนาวมาก อุณหภูมิต่ำสุดวัดได้ระดับ 24 องศาเซลเซียส ฤดูร้อนอุณหภูมิสูงสุดวัดได้ 29 องศาเซลเซียส อุณหภูมิเฉลี่ยต่อปี 27 องศาเซลเซียส จำนวนฝนตกเฉลี่ยประมาณ 1,500 มิลลิเมตรต่อปี ฤดูฝนเริ่มตั้งแต่เดือนพฤษภาคม ถึงตุลาคม (เมืองพัทยา, 2534 : 5-6)

การใช้ที่ดินและสิ่งแวดล้อมของเมืองพัทยา มีลักษณะเป็นชุมชนชายทะเลฝั่งตะวันออก ซึ่งจับกลุ่มเป็นแนวยาวตามชายฝั่งทะเล โดยมีชุมชนเก่าแก่อีกเป็นศูนย์กลางชุมชนดั้งเดิมของเมืองพัทยา เป็นที่ตั้งของตลาดร้านค้า และชุมชนชนบท ตั้งอยู่ทางตอนเหนือของเมือง พื้นที่ตอนกลางเป็นที่ตั้งของโรงแรมกิจการค้าและบริการ และกิจการที่เกี่ยวข้องกับการท่องเที่ยวตลอดแนวอ่าวพัทยา ส่วนตอนใต้ซึ่งถูกกั้นด้วยเขาพระตำหนัก ยังคงเป็นชายทะเลที่มีการปลูกสร้างอาคารค่อนข้างจะเบาบาง พื้นที่ส่วนหลังสิ่งปลูกสร้างตามแนวฝั่งดังกล่าวจะมีลักษณะเป็นที่ลุ่ม และมีการเกษตรปะปนอยู่จนจดทางหลวงแผ่นดินหมายเลข 3 ส่วนฝั่งตะวันออกทางถนนสุขุมวิทยังคงเป็นที่ทำการเกษตรอยู่มาก (เมืองพัทยา, 2534 : 6)

กระทรวงมหาดไทยได้ออกกฎกระทรวง ฉบับที่ 61 พ.ศ.2531 ออกตามความในพระราชบัญญัติการผังเมือง พ.ศ.2518 ได้ใช้ผังเมืองรวมบังคับกันท้องที่ตำบลหนองปลาไหล ตำบลนาเกลือ ตำบลหนองปรือ และตำบลห้วยใหญ่ อำเภอบางละมุง จังหวัดชลบุรี เกี่ยวกับประโยชน์ใช้สอยเป็นแนวทางในการพัฒนาการดำรงรักษาเมืองและบริเวณที่เกี่ยวข้องหรือชนบท การใช้ประโยชน์ในทรัพย์สิน การคมนาคม และการขนส่ง การสาธารณสุขประเภท บริการสาธารณะ และสภาพแวดล้อมให้สอดคล้องกับการพัฒนาพื้นที่บริเวณชายฝั่งทะเลด้านตะวันออก ให้เป็นแหล่งอุตสาหกรรมหลักตามแผนพัฒนาเศรษฐกิจและสังคมแห่งชาติ โดยมุ่งเน้นเพื่อการใช้ประโยชน์ที่ดินให้มีประสิทธิภาพ สามารถรองรับและสอดคล้องกับการขยายตัวของชุมชนในอนาคตดังนี้

1. พัฒนาและส่งเสริมให้เป็นสถานที่ท่องเที่ยวที่สำคัญ
2. ส่งเสริมการพัฒนาพื้นที่อยู่อาศัยและพาณิชยกรรมให้สัมพันธ์กับการพัฒนาพื้นที่บริเวณชายฝั่งทะเลด้านตะวันออก
3. พัฒนาการบริการทางสังคม การสาธารณสุขประเภท และสาธารณสุขบริการให้เพียงพอ และได้มาตรฐาน
4. อนุรักษ์ทรัพยากรธรรมชาติและสิ่งแวดล้อม

การคมนาคมเมืองพัทยาสามารถติดต่อกับจังหวัดใกล้เคียงได้อย่างสะดวกคือ

1. ทางบก สามารถติดต่อกับทางรถยนต์ โดยเฉพาะเส้นทางกรุงเทพฯ - พัทยา โดยทางหลวงแผ่นดินหมายเลข 3 (ถนนสุขุมวิท) ซึ่งเป็นทางหลวงแผ่นดินสายแรกของภาคตะวันออก เริ่มต้นจากกรุงเทพมหานคร - จังหวัดสมุทรปราการ จังหวัดฉะเชิงเทรา - จังหวัดชลบุรี โดยผ่านอำเภอชลบุรี - อำเภอสรีราชา - อำเภอบางละมุง - อำเภอสัตหีบ ไปสู่จังหวัดระยอง - จังหวัดจันทบุรี และสิ้นสุดที่จังหวัดตราด

นอกจากนี้ยังมีทางหลวงแผ่นดินหมายเลข 36 เป็นเส้นทางแยกจากเส้นทางหลวงแผ่นดินหมายเลข 3 ที่อำเภอบางละมุงไปสู่จังหวัดระยองได้อีกด้วย

2. ทางน้ำ มีเรือเล่นระหว่างเกาะต่าง ๆ และเล่นไปตามจังหวัดใกล้เคียงได้

3. ทางอากาศ มีสนามบินอยู่ตะกั่วป่า ซึ่งตั้งอยู่คาบเกี่ยวระหว่างอำเภอสัตหีบ จังหวัดชลบุรี และอำเภอบ้านฉาง จังหวัดระยอง ปัจจุบันใช้ประโยชน์ในกิจการทหาร แต่มีฐานะเป็นสนามบินพาณิชย์สำรอง ถ้าสนามบินดอนเมืองขัดข้อง โดยมีการนำเครื่องบินเจ็ตรับส่งผู้โดยสารเป็นครั้งคราว รวมทั้งเครื่องบินซึ่งเช่าเหมาลำนำนักท่องเที่ยวมายังพัทยาได้

การคมนาคมในท้องที่เขตเมืองพัทยา ถนนอยู่ในเกณฑ์ใช้ได้ มีทั้งถนนที่อยู่อาศัย ความรับผิดชอบของกรมทางหลวง และของเมืองพัทยา การสัญจรในเขตท้องที่มีรถสองแถวบริการจำนวน 680 คัน ซึ่งให้บริการประชาชน และนักท่องเที่ยวตลอด 24 ชั่วโมง

การสื่อสารและสื่อมวลชนภายในเมืองพัทยามีความเจริญก้าวหน้ามาก และทันต่อเหตุการณ์ในชีวิตประจำวันในด้านหนังสือพิมพ์ท้องถิ่น มีการแข่งขันกันอย่างกว้างขวาง ทำให้คุณภาพด้านสื่อมวลชนเป็นไปด้วยดีโดยประเภทการสื่อสารในเขตเมืองพัทยามีดังนี้

1. สถานีวิทยุ จำนวน 2 สถานี ได้แก่

สถานีวิทยุ สท.5 พัทยา ตั้งอยู่บนเขาพระตำหนัก

สถานีวิทยุ อสมท.พัทยา ตั้งอยู่ที่โรงแรมรอยัลคลิฟ บีช

2. โทรทัศน์ทางสาย จำนวน 2 แห่ง คือ STV และ PTV

3. หนังสือพิมพ์ท้องถิ่น มีหนังสือพิมพ์เมืองพัทยา ซึ่งออกเป็นประจำทุกเดือน

นอกจากนี้ยังมีหนังสือพิมพ์ท้องถิ่นอีกจำนวน 3 ฉบับ

4. ไปรษณีย์โทรเลข จำนวน 3 แห่ง คือ ตำบลนาเกลือ, พัทธยาใต้ และ
เกาะล้าน

5. ชุมสายโทรศัพท์ จำนวน 1 แห่ง

6. ศูนย์โทรคมนาคม จำนวน 1 แห่ง

ถนนภายในเขตเมืองพัทยาบัจจุบันอยู่ในสภาพดี มีถนนรวม 115 สาย แยกเป็น

1. ถนน ค.ส.ล. จำนวน 2 สาย รวมยาว 1,870 เมตร

2. ถนนลาดยางแอสฟัลท์ จำนวน 91 สาย รวมยาว 80,000 เมตร

3. ถนนลูกรัง จำนวน 22 สาย รวมยาว 17,535 เมตร

ถนนสายหลักภายในเขตเมืองพัทยา เป็นถนนเชื่อมเส้นทางระหว่างชุมชน เช่น ถนนสายชายหาดพัทยา ถนนพัทยาสาย 2 ถนนพัทยาใต้ ถนนพระตำหนัก ถนนสายชายหาดจอมเทียน ถนนพัทยา - นาเกลือ ถนนพัทยาสาย 3 ซึ่งเมืองพัทยาจะทำการปรับปรุงถนนลูกรังให้เป็นถนน ค.ส.ล. และถนนลาดยางแอสฟัลท์ต่อไป

ปัจจุบันการดำเนินการจำหน่ายไฟฟ้าให้กับประชาชนในเขตเมืองพัทยาอยู่ในความรับผิดชอบของการไฟฟ้าอาเภอบางละมุง การจำหน่ายไฟฟ้าที่นำไปใช้ประโยชน์มีหลายประเภท ได้แก่ ด้านอยู่อาศัย ธุรกิจบริการ อุตสาหกรรม สาธารณูปโภค การประปา ส่วนราชการ เป็นต้น ซึ่งงานเขตเมืองพัทยาประชาชนมีไฟฟ้าใช้ทุกครัวเรือน และทั่วถึง จากสถิติการใช้กระแสไฟฟ้า จังหวัดชลบุรี ปี 2532 ที่ผ่านมา การไฟฟ้าอาเภอบางละมุงมีการใช้ 302,357,688 กิโลวัตต์ มีจำนวนผู้ใช้ 29,183 ราย ซึ่งการไฟฟ้าสามารถบริการได้ทั่วถึงและคาดว่าในอนาคตความต้องการจะเพิ่มมากขึ้น สำหรับเมืองพัทยานั้นเป็นหน่วยการปกครองท้องถิ่นมีหน้าที่รับผิดชอบแต่เฉพาะการจัดการให้มีไฟฟ้าสาธารณะตามริมถนนต่าง ๆ และที่สาธารณะภายในเขตเมืองพัทยา ซึ่งต้องมีหน้าที่ขยายเขตไฟฟ้าสาธารณะออกไปตามความจำเป็น อีกทั้งการบำรุงรักษาดวงโคมไฟฟ้า และอุปกรณ์เมื่อเกิดการชำรุดเท่านั้น

การดำเนินการกิจการประปา ปัจจุบันอยู่ในความรับผิดชอบของการประปาส่วนภูมิภาค พัทธานาเกลือ โดยอาศัยแหล่งน้ำดิบจากอ่างเก็บน้ำขามประชัน และอ่างเก็บน้ำหนองค้อ มีกำลังการผลิตวันละประมาณ 42,000 ลูกบาศก์เมตร หรือประมาณ 15 ล้านลูกบาศก์เมตร/ปี แต่ก็ยังไม่เพียงพอต่อความต้องการกับผู้น้ำอันเนื่องมาจากเมืองพัทยาขยายตัวของเมืองและประชากร

ตลอดจนนักท่องเที่ยวในอัตราที่สูง ประกอบกับไม่มีแหล่งน้ำธรรมชาติหรือแม่น้ำสายใหญ่ ๆ และพื้นที่ที่มีอยู่ไม่มีลักษณะที่เหมาะสมกับการพัฒนาให้เป็นแหล่งน้ำขนาดใหญ่ บริเวณที่ประสบปัญหา คือ พื้นที่บริเวณจอมเทียน พื้นที่พื้กลาง และพื้ทางใต้ ขาดแคลนน้ำอุปโภคบริโภคานดูแล ซึ่งขณะนี้การประปาส่วนภูมิภาคพื้ทาง-นาเกลือใต้ เร่งให้มีการพัฒนาแหล่งน้ำดิบอย่างเร่งด่วนแล้ว

การระบายน้ำในเขตเมืองพื้ทาง จากอาคารบ้านเรือน สถานบริการ ตลอดจนโรงแรมต่างๆจะระบายลงท่อ หรือรางระบายน้ำ ท่อระบายน้ำเป็นท่อรวมรับน้ำเสีย และน้ำฝนจากอาคารต่าง ๆ ซึ่งส่วนใหญ่เป็นรางระบายน้ำ ค.ส.ล. วิธีการระบายน้ำที่ให้น้ำฝน และน้ำเสียไหลลงรวมกัน แล้วไหลระบายลงสู่คลองนาเกลือ และคลองพื้ทางใต้ แต่เนื่องจากการถมที่ดินเพื่อการปลูกสร้างอาคารมากขึ้น ทำให้น้ำที่การรับน้ำเสียมีไม่เพียงพอ แคมลง และตื้นเขิน การระบายน้ำจึงเป็นไปอย่างลำบาก ตลอดจนอาคารที่ถูกสร้างบริเวณริมทะเลได้ปล่อยน้ำเสียที่มีได้ผ่านการบำบัดลงสู่ทะเลโดยตรง หรือมีระบบบำบัดน้ำเสียแต่ไม่เดินเครื่อง เป็นต้น

เมืองพื้ทางมีพื้นที่ประมาณ 54 ตารางกิโลเมตร แต่ระบบบำบัดน้ำเสียของเมืองพื้ทาง สามารถบำบัดน้ำเสียได้กินเนื้อที่เพียง 1.04 ตารางกิโลเมตรเท่านั้น และจากงบประมาณการแล้วสามารถประมาณได้ว่า เมืองพื้ทางในแต่ละวันจะมีน้ำเสียเกิดขึ้นไม่ต่ำกว่า 30,000 ลูกบาศก์เมตร/วัน แต่ประสิทธิภาพของระบบบำบัดน้ำเสียที่มีอยู่สามารถรับน้ำเสียได้เพียง 13,000 ลูกบาศก์เมตร/วัน เท่านั้น ซึ่งทำให้เกิดมลภาวะสิ่งแวดล้อมที่กำลังเป็นปัญหาใหญ่ของเมืองพื้ทางอยู่ขณะนี้ และส่งผลไปยังธุรกิจการท่องเที่ยว จนทำให้รัฐบาลมีมติ ครม. ในการแก้ไขปัญหานี้เร่งด่วนตามโครงการฟื้นฟูบูรณะเมืองพื้ทาง (หนังสือสำนักเลขาธิการคณะรัฐมนตรี ด่วนที่สุด ที่ นร.0202/6002ม 20 มีนาคม 2537)

การกำจัดขยะมูลฝอยและสิ่งปฏิกูลในเขตเมืองพื้ทางดำเนินการตามถนนที่สาธารณะทั่วไป ตรอก ซอก ซอย ทางเท้าและชายหาด โดยการกวาดหรือใส่ถังรวม แล้วใช้รถยนต์ขนขยะเก็บขน ส่วนตามอาคารบ้านเรือน และร้านค้า ตลอดจนสถานบริการต่าง ๆ จะให้มีถังใส่ขยะไว้ และเมืองพื้ทางจะจัดรถออกจัดเก็บ เมืองพื้ทางใช้วิธีการกำจัดขยะแบบโลกกลม (sanitary landfill) พื้นที่กำจัดขยะมีเนื้อที่ 35 ไร่ อยู่นอกเขตเมืองพื้ทางประมาณ 12 กิโลเมตร

การจัดเก็บขยะในเขตเมืองพื้ทางได้แบ่งเขตการจัดเก็บ และรับผิดชอบออกเป็นเขต ๆ ประกอบด้วย เขตชุมชนนาเกลือ เขตชุมชนพื้กลาง และเขตชุมชนพื้ทางใต้-นาจอมเทียน

เมืองพัทยาเป็นเมืองท่องเที่ยว การดำเนินงานด้านเศรษฐกิจที่เด่นที่สุดของเมืองพัทยาจึงเป็นกิจกรรมต่าง ๆ ที่เกี่ยวกับการท่องเที่ยว ดังนั้นประชากรส่วนใหญ่ของเมือง จึงประกอบอาชีพด้านอำนวยความสะดวกสบาย และจัดหาสิ่งบันเทิงต่าง ๆ เพื่อบริการนักท่องเที่ยว ซึ่งมีประชากรมากถึงร้อยละ 87 ที่ประกอบอาชีพดังกล่าว ส่วนที่เหลือประกอบอาชีพเกษตรกรรม อุตสาหกรรม และการประมง การประกอบอาชีพของชาวเมืองพัทยาพอสรุปแยกตามประเภทโดยสังเขป ดังนี้

1. เกษตรกรรม ประชากรที่ประกอบอาชีพค้ำนี้ในเมืองพัทยามีไม่มากนัก เพราะงานปัจจุบันที่ดินมีราคาสูง อาจจะทำให้การลงทุนด้านเกษตรกรรมทำไม่ได้ ดันทุนที่ดินมีราคาสูง อันเนื่องมาจากการขึ้นราคา หรือมีการซื้อที่ดินเพื่อเก็งกำไร

พื้นที่เกษตรส่วนใหญ่ที่มีประชากรประกอบอาชีพด้านการเกษตรกรรมมากที่สุดของเมืองพัทยา ได้แก่ ตำบลห้วยใหญ่ และตำบลหนองปลาไหล มีการปลูกมันสำปะหลัง สับปะรด และมะพร้าว

2. อุตสาหกรรม การอุตสาหกรรมในเมืองพัทยา มีประชากรที่ประกอบอาชีพอุตสาหกรรมตามโรงงานต่าง ๆ บริเวณตำบลต่าง ๆ บ้างพอสมควร เช่น โรงงานทำแป้งมันสำปะหลัง โรงอัดมันเส้น จำนวน 2 โรง แต่กิจกรรมที่เกี่ยวกับการท่องเที่ยวเป็นกิจกรรมทางเศรษฐกิจที่สำคัญที่สุดของเมืองพัทยา โดยเฉพาะปัจจุบันมีการจ้างแรงงานประชากร เพื่อทำงานกิจการที่เกี่ยวกับอุตสาหกรรมการท่องเที่ยวเป็นจำนวนมาก ได้แก่ โรงแรม บังกาลอร์ อาบอบนวด ฯลฯ

3. การค้าและการบริการ จากการที่เมืองพัทยาเป็นเมืองท่องเที่ยว จึงมีประชาชนในเมืองพัทยากลุ่มหนึ่ง ซึ่งเห็นประโยชน์ในการประกอบอาชีพค้าขายและการบริการแก่นักท่องเที่ยว ประเภทขาย หรือให้เช่าอุปกรณ์ในการอำนวยความสะดวก และความบันเทิงแก่นักท่องเที่ยว ซึ่งการค้า และการให้บริการแก่นักท่องเที่ยวในปัจจุบันมีขยายตัวอย่างรวดเร็วมาก ที่เห็นเด่นชัดคือรถ และเรือเช่าประเภทต่าง ๆ เช่น รถจักรยานยนต์ เรือนาเที่ยว เรือสปีดเตอร์ เรือลากรัม (พาราเซล) เป็นต้น

การประมง เป็นอาชีพดั้งเดิมของประชากรในตำบลต่าง ๆ ของเมืองพัทยา แต่จากการที่เป็นเมืองท่องเที่ยว จึงทำให้ประชากรหันไปประกอบอาชีพอื่นที่เกี่ยวกับการให้บริการ

แก่นักท่องเที่ยวแทนอาชีพประมง แต่ในปัจจุบันยังมีอยู่บ้างบริเวณชุมชนนาเกลือ

เศรษฐกิจการเงิน ในระบบการเงินโดยทั่วไปสถาบันการเงินที่สำคัญที่ทำหน้าที่ระดมเงินออมจากประชาชนและอำนวยความสะดวกในการพัฒนาเศรษฐกิจในเมืองพัทยา นั้น ได้แก่ ธนาคารพาณิชย์ บริษัทเงินทุนหลักทรัพย์ ธนาคารออมสิน สำหรับในปี 2533 จำนวนสาขาธนาคารพาณิชย์ที่เปิดดำเนินการในเขตเมืองพัทยานีจำนวน 13 สาขา โดยไม่รวมธนาคารออมสิน 2 สาขา ซึ่งในเขตเมืองพัทยานีจำนวนสาขาธนาคารพาณิชย์ ร่องลงมาจากอำเภอเมือง จ.ชลบุรี นอกจากนี้สถาบันการเงินแล้วเมืองพัทยายังมีธุรกิจประกันภัยเปิดดำเนินการทั้งสิ้น 5 บริษัท

ขีดความสามารถและฐานการคลังของเมืองพัทยานีมีเสถียรภาพ และสามารถเลี้ยงตัวเองได้ เช่นในปี พ.ศ.2537 มีรายรับถือ 168 ล้านบาทเศษ ซึ่งแหล่งที่มาของรายรับเมืองพัทยานี 7 หมวดด้วยกัน ภาษีอากร ค่าธรรมเนียม ค่าปรับและใบอนุญาต รายได้จากทรัพย์สิน รายได้จากสาธารณูปโภค และการพาณิชย์ เงินอุดหนุนจากรัฐบาล (เงินอุดหนุนทั่วไป และเงินอุดหนุนเฉพาะกิจ) รายได้เบ็ดเตล็ด และเงินได้อื่น ๆ เช่น เงินกู้ เงินยืม เงินสะสม ซึ่งรายได้จากหมวดภาษีอากรมีมากกว่ารายได้หมวดอื่น ๆ เช่นในปี พ.ศ.2537 หมวดภาษีอากรมีรายได้ถึง 81 ล้านบาทเศษ คิดเป็นร้อยละ 48 ของรายได้ทั้งหมด ซึ่งมี 168 ล้านบาท ส่วนรายจ่ายของเมืองพัทยา แบ่งเป็นรายจ่ายงบกลาง และรายจ่ายของหน่วยงาน

1. รายจ่ายงบกลาง ได้แก่ ค่าชำระหนี้เงินกู้ และดอกเบี้ย รายจ่ายตามข้อผูกพันเงินสำรองจ่าย และเงินที่งบประมาณรายจ่ายทั่วไปตั้งช่วยเหลืองบประมาณรายจ่ายเฉพาะกาล ในปี พ.ศ.2537 มีรายจ่ายส่วนนี้ประมาณ 11 ล้านบาท

2. รายจ่ายของหน่วยงาน ในปี พ.ศ. 2537 มีประมาณ 84 ล้านบาท จำแนกเป็น 2 ลักษณะ คือ

2.1 รายจ่ายประจำ 61 ล้านบาท ประกอบด้วย หมวดเงินเดือน และค่าจ้างประจำ หมวดค่าจ้างชั่วคราว หมวดค่าตอบแทน ค่าใช้สอยและวัสดุ หมวดค่าสาธารณูปโภค หมวดเงินอุดหนุน และหมวดรายจ่ายอื่น ๆ รายจ่ายประจำนี้คิดเป็นร้อยละ 40 ของรายจ่ายทั้งหมด ซึ่งมากกว่าหมวดอื่น ๆ

2.2 รายจ่ายเพื่อการลงทุน 23.5 ล้านบาท ประกอบด้วย หมวดค่าครุภัณฑ์ที่ดิน และสิ่งก่อสร้าง

รายจ่ายของเมืองพัทยา เป็นรายจ่ายประจำที่เป็นค่าใช้จ่ายในการ
บริหารที่เมืองพัทยาต้องจ่ายมากที่สุด ร่องลงมาได้แก่ รายจ่ายเพื่อการลงทุน ตั้งตัวเลขแสดง
รายรับ รายจ่ายของเมืองพัทยา ในตาราง ดังนี้

ตารางที่ 3.1 แสดงรายรับ-รายจ่ายของเมืองพัทยา พ.ศ.2535-2537

ประเภท	พ.ศ.2535	พ.ศ.2536	พ.ศ.2537
1. รายรับ			
ภาษีอากร	64,986,973.05	84,792,673.66	86,628,724.79
ค่าธรรมเนียม ค่าปรับ	14,214,293.63	15,917,955.72	10,236,252.93
ทรัพย์สิน	3,840,303.72	6,893,158.27	9,918,862.73
สาธารณูปโภค	148,477.52	300,745.69	171,752.01
เบ็ดเตล็ด	889,245.79	1,563,547.84	4,819,966.49
เงินอุดหนุนทั่วไป	.00	.00	.00
เงินอุดหนุนเฉพาะกิจ	45,432,566.61	47,212,963.24	51,223,360.88
เงินสะสม	25,536,000.00	9,159,500.00	5,360,902.31
เงินกู้	.00	126,193.08	.00
รวมรายรับ	155,047,890.32	165,966,737.50	168,359,822.14
2. รายจ่าย			
รายจ่ายงบกลาง	2,459,423.00	3,594,335.13	11,029,156.46
รายจ่ายประจำ	42,400,479.05	54,311,412.89	61,134,759.63
รายจ่ายเพื่อการลงทุน	23,738,885.00	36,639,432.00	23,530,180.00
รายจ่ายพิเศษ	70,968,566.61	55,786,904.24	55,799,936.88
รวมรายจ่าย	139,567,353.66	150,332,084.26	151,494,033.02

ที่มา : กองคลัง เมืองพัทยา, 2538.

เมืองพัทยา ที่มีชายหาดเป็นแนวยาวติดต่อกันถึง 15 กิโลเมตร มีแสงแดดที่อบอุ่นพอเหมาะ ประกอบด้วย เกาะแก่ง ภูเขา มีภูมิประเทศที่สวยงาม การคมนาคมไปมาสะดวก มีสถานบริการ และสิ่งอำนวยความสะดวกด้านการท่องเที่ยวอย่างเพียงพอ จึงเหมาะเป็นเมืองท่องเที่ยว และการพักผ่อนหย่อนใจ ซึ่งมีสถานที่ท่องเที่ยวหลายแห่ง ได้แก่

1. หาดพัทยา เป็นสถานที่ตากอากาศที่มีชื่อเสียง เป็นที่นิยมของนักท่องเที่ยวชาวต่างประเทศ มีชายหาดยาวถึง 3 กิโลเมตร เหมาะแก่การพักผ่อนตากอากาศ นอกจากนี้บริเวณดังกล่าวยังมีสิ่งอำนวยความสะดวกสำหรับนักท่องเที่ยว ไม่ว่าจะเป็น โรงแรม ภัตตาคาร สถานเริงรมย์ เล่นน้ำทะเล และเล่นกีฬาทางน้ำ

2. หาดนาจอมเทียน เป็นสถานที่ตากอากาศอีกแห่งหนึ่งที่มีหาดทรายต่อเนื่องกับหาดพัทยานห่างจากพัทยาประมาณ 6 กิโลเมตร ซึ่งกำลังได้รับความนิยมอย่างรวดเร็วจากนักท่องเที่ยวทั้งชาวไทย และชาวต่างประเทศ เนื่องจากเป็นสถานที่สงบเงียบเหมาะสำหรับการพักผ่อน เล่นน้ำทะเล และเล่นกีฬาทางน้ำ

3. เกาะล้านและบริเวณเกาะต่าง ๆ ในอ่าวพัทยา เป็นสถานที่ท่องเที่ยวอยู่ในอ่าวพัทยา นักท่องเที่ยวไปพัทยาส่วนใหญ่มักจะไปเที่ยวเกาะล้าน และเกาะอื่น ๆ อีกหลายแห่ง เช่น เกาะไผ่ เกาะครก เกาะสาก เพื่อเล่นน้ำทะเล ชมปะการัง ตกปลา หรือพักผ่อนชมธรรมชาติ

4. สวนสุขภาพเฉลิมพระเกียรติเมืองพัทยา เป็นสวนสาธารณะขนาดเล็กมีเนื้อที่ประมาณ 15 ไร่ ตั้งอยู่ในบริเวณเชิงเขาพัทยา ถนนพระตำหนัก ประกอบด้วยอุปกรณ์ เพื่อการออกกำลังกายตามมาตรฐานของศูนย์วิทยาศาสตร์การกีฬา องค์การส่งเสริมการกีฬาแห่งประเทศไทย มีสวนไม้ประดับ และทิวทัศน์ที่สวยงาม ทำให้สามารถมองเห็นทิวทัศน์ของอ่าว และตัวเมืองพัทยาได้อย่างชัดเจน

5. สถานที่ท่องเที่ยวใกล้เคียง ได้แก่ เมืองจำลอง สวนงาช้าง วัดญาณสังวราราม สวนป่าพนารักษ์ เพลิดเพลิน สานามแข่งรถพีระเซอร์คิต ฯลฯ ซึ่งได้รับความนิยมจากนักท่องเที่ยวทั้งชาวไทยและชาวต่างประเทศเป็นอย่างมาก (เมืองพัทยา, 2535 : 6-10)

ประชากรเป็นทรัพยากรที่มีการเคลื่อนไหวเปลี่ยนแปลงตลอดเวลาเป็นการก่อให้เกิดผลสะท้อนถึงระบบเศรษฐกิจ สังคม แรงงาน การใช้ที่ดิน การใช้ทรัพยากรธรรมชาติ ตลอดจนสาธารณูปโภคและสาธารณูปการต่าง ๆ ในการวางแผนพัฒนาท้องถิ่นให้มีประสิทธิภาพ โดย

เฉพาะเป็นส่วนสำคัญต่อการวางแผนพัฒนาเมืองพัทยาในการกำหนดทิศทางการจัดระบบเศรษฐกิจ สังคม แรงงาน การใช้ที่ดิน การจัดการใช้ทรัพยากรธรรมชาติให้ได้ผลสูงสุด ให้สอดคล้องกับ สภาพความเป็นอยู่ที่ดีในอนาคต

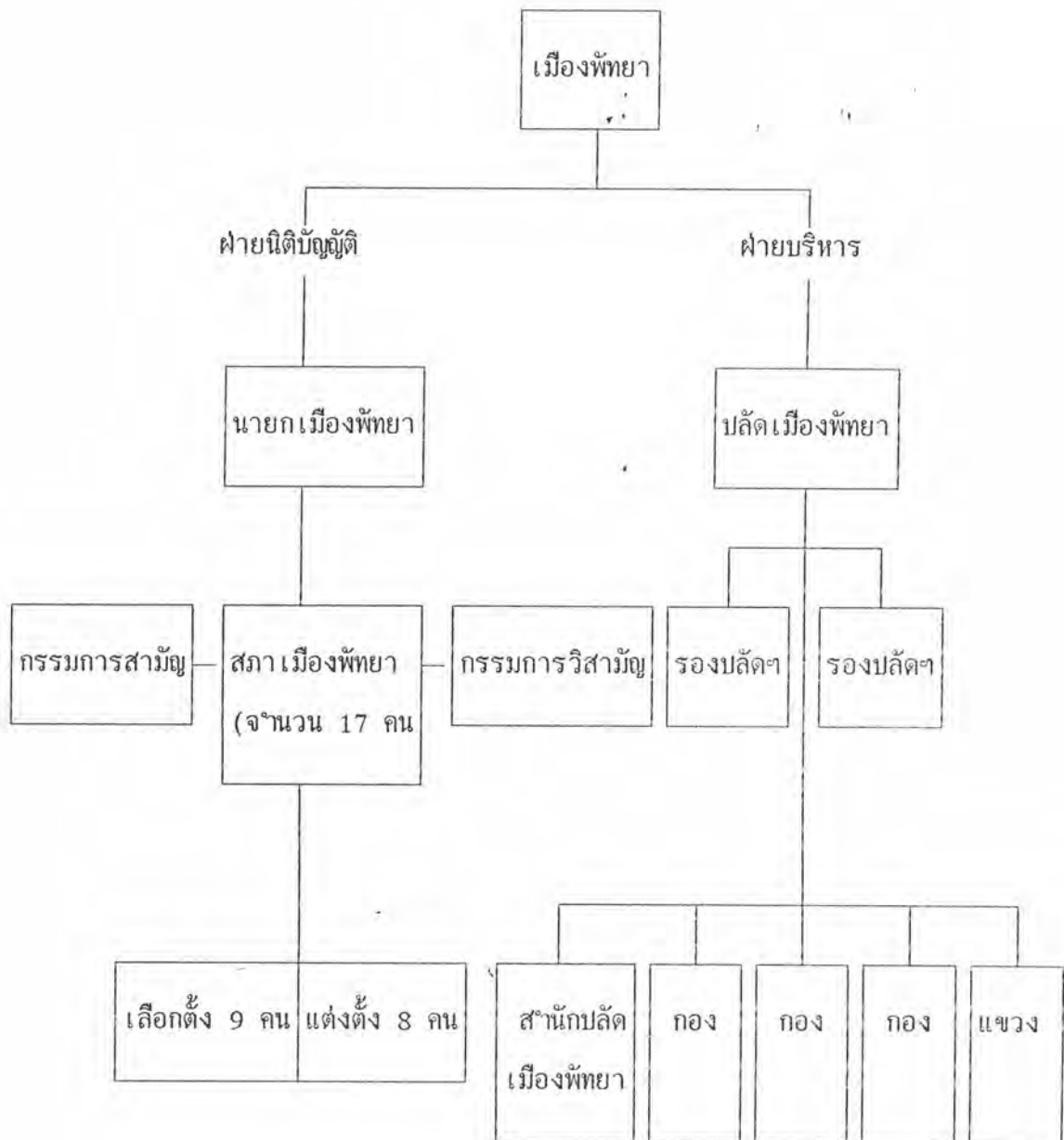
จากสถิติทะเบียนราษฎร เมืองพัทยาเมื่อสิ้นเดือนมิถุนายน 2538 (เมืองพัทยา, 2538 : 2) ในเขตเมืองพัทยานี้อาจมีจำนวนประชากร 66,094 คน มีความหนาแน่นประชากรโดยเฉลี่ย 1,131 คน ต่อตารางกิโลเมตร มีจำนวนครัวเรือนทั้งสิ้น 8,639 ครัวเรือน มีขนาดครัวเรือนเฉลี่ย 7 คนต่อครัวเรือน

จากตัวเลขที่ปรากฏอยู่ชี้ให้เห็นว่า เมืองพัทยานี้อาจมีประชากรไม่หนาแน่น แต่ข้อเท็จจริงแล้วประชากรในเมืองพัทยายังอาศัยอยู่หนาแน่น เนื่องจากเป็นเมืองท่องเที่ยวที่มีการเจริญเติบโตอย่างรวดเร็วและเกิดจากการอพยพแรงงานซึ่งเมืองพัทยาเป็นเมืองที่รองรับการเข้ามาอยู่อาศัยของแรงงานดังกล่าว ตามโครงการพัฒนาพื้นที่ชายฝั่งทะเลตะวันออก ทำให้มีการปลูกสร้างอาคารที่พักโรงแรมต่าง ๆ มากมาย ทำให้เมืองพัทยานี้อาจมีประชากรแฝงมากกว่าจำนวนความเป็นจริงถึง 4 เท่า ซึ่งมีได้แก่แรงงานเข้ามาตามกฎหมายทะเบียนราษฎร

การบริหารเมืองพัทยา ได้จำลองรูปแบบการบริหารงานเทศบาลในรูปแบบผู้จัดการเทศบาล ซึ่งนิยมใช้ในสหรัฐอเมริกา และมาประยุกต์ใช้ให้เหมาะสมกับลักษณะสภาพแวดล้อม และปัญหาของเมืองพัทยา ฉะนั้นการแก้ไขหลักการ หรือวิธีการปฏิบัติงาน เพื่อให้เหมาะสมกับสภาพสังคมของเมืองพัทยา จึงเป็นสิ่งจำเป็น (ประเวศ ต่อตระกูล, 2525 : 2) อาทิ การแต่งตั้ง ปลัดเมืองพัทยาไปจากข้าราชการประจำของกระทรวงมหาดไทย ซึ่งมีความรู้ความสามารถไปช่วยปฏิบัติหน้าที่ปลัดเมืองพัทยา หรือการแต่งตั้งสมาชิกสภาเมืองพัทยาทั้ง 17 คน ในระยะแรกโดยมิได้ใช้วิธีเลือกตั้ง ดังนี้ เป็นต้น นอกจากนั้นก็ได้เปลี่ยนแปลงการเรียกชื่อเสียให้เหมาะสม เช่น เรียกผู้บริหารว่าปลัดเมืองพัทยา แทนที่จะเรียกว่า ผู้จัดการเทศบาล หรือผู้จัดการเมืองพัทยา เรียกผู้นำด้านพิธีการว่า นายกเมืองพัทยา ฯลฯ ดังนี้ เป็นต้น ซึ่งผู้วิจัยได้พิจารณาโครงสร้างของการบริหารเมืองพัทยา และรายละเอียดอื่น ๆ ที่จำเป็น โดยอาศัยกฎหมาย คือ พระราชบัญญัติ

ระเบียบบริหารราชการเมืองพัทยา พ.ศ.2521 เป็นหลัก รวมทั้งตัวบทกฎหมายที่เกี่ยวข้อง เพื่อ
สร้างความเข้าใจรูปแบบบริหารเมืองพัทยา ซึ่งจะเป็นประโยชน์ในการศึกษา และวิเคราะห์รูปแบบ
แบบการบริหารเมืองพัทยาต่อไป

แผนภูมิที่ 3.1 แสดงการจัดโครงสร้างองค์กรการบริหารเมืองพัทยา



ที่มา : พระราชบัญญัติระเบียบบริหารราชการเมืองพัทยา พ.ศ. 2521

พระราชบัญญัติระเบียบบริหารราชการเมืองพัทยา พ.ศ.2521 เมืองพัทยาได้จัดแบ่งองค์กรเป็นส่วนที่สำคัญ ๆ 2 ส่วน คือ

1. ฝ่ายนิติบัญญัติ ประกอบด้วย

1.1 สภาเมืองพัทยา ประกอบด้วยสมาชิก 2 ประเภท คือ ประเภทที่ 1 เป็นผู้ได้รับเลือกตั้งจำนวน 9 คน กับสมาชิกประเภทที่ 2 ซึ่งรัฐมนตรีว่าการกระทรวงมหาดไทยแต่งตั้งจำนวน 8 คน และอยู่ในตำแหน่งคราวละ 4 ปี

สมาชิกสภาฯ โดยการแต่งตั้งทั้งนี้ ให้แต่งตั้งจากบุคคลในสาขาอาชีพต่าง ๆ กัน และอีก 4 คน ให้แต่งตั้งจากผู้แทนส่วนราชการที่เกี่ยวข้องกับเมืองพัทยาสำหรับสมาชิกสภาโดยการเลือกตั้ง ต้องมีคุณสมบัติสำคัญ คือ มีสัญชาติไทยโดยกำเนิด อายุไม่น้อยกว่า 25 ปีบริบูรณ์ มีภูมิลำเนาอยู่ในเขตเมืองติดต่อกันไม่น้อยกว่า 6 เดือน หรือได้เสียภาษีโรงเรือน และที่ดินในปีที่มีการเลือกตั้ง หรือในปีก่อนที่มีการเลือกตั้ง 1 ปี ทั้งนี้สมาชิกโดยการแต่งตั้ง จะต้องมีคุณสมบัติเช่นเดียวกับคุณสมบัติของผู้มีสิทธิสมัครรับเลือกตั้งและไม่มีลักษณะต้องห้ามมิให้ใช้สิทธิเลือกตั้ง

1.2 นายกเมืองพัทยา เป็นสมาชิกสภาเมืองที่ได้รับการเลือกจากสมาชิก อยู่ในตำแหน่งคราวละ 2 ปี นับแต่วันที่ได้รับการเลือกตั้ง แต่อาจได้รับเลือกใหม่ได้ นายกเมืองพัทยาจะมีอำนาจหน้าที่ตามระเบียบกฎหมาย และข้อบัญญัติตามที่กำหนดไว้ และโดยเฉพาะอย่างยิ่งทำหน้าที่เป็นประธานสภาเมืองพัทยา และเป็นผู้บัญชาของเมืองพัทยาในงานพิธีการต่าง ๆ

สภาเมืองพัทยา มีอำนาจหน้าที่ดังนี้

- 1.1 วางนโยบาย และอนุมัติแผนเพื่อเป็นแนวทางการบริหาร
- 1.2 พิจารณา และอนุมัติร่างข้อบัญญัติ
- 1.3 แต่งตั้งสมาชิกเป็นคณะกรรมการสามัญ และแต่งตั้งบุคคลที่เป็นหรือมิได้เป็นสมาชิกเป็นคณะกรรมการวิสามัญ เพื่อกระทำกิจการ หรือพิจารณาสอบสวน หรือศึกษาเรื่องใด ๆ อันอยู่ในอำนาจหน้าที่ของสภาเมืองพัทยา

1.4. ควบคุมการปฏิบัติราชการของปลัดเมืองพัทยา

2. ฝ่ายบริหาร ประกอบด้วย

2.1 ปลัดเมืองพัทยา ปลัดเมืองพัทยาเป็นบุคคลที่ต้องรับผิดชอบในการบริหารงานเมืองพัทยาเป็นผู้ปกครองบังคับบัญชาพนักงาน และลูกจ้างเมืองพัทยา และมีฐานะเช่นเดียวกับนายก

เทศมนตรีตามรูปการปกครองแบบเทศบาล ผู้ที่จะได้รับจ้างให้เข้าดำรงตำแหน่งปลัดเมืองพัทยา จึงต้องคัดเลือกจากบุคคลที่มีคุณวุฒิ และประสบการณ์ทางด้านการบริหารที่ค่อนข้างสูง และการตกลงทำสัญญาจ้างจะต้องได้รับความเห็นชอบจากสภาเมืองพัทยาอีกด้วย

การเข้าดำรงตำแหน่งปลัดเมืองพัทยา เข้าดำรงตำแหน่งโดยนายกเมืองพัทยาเสนอชื่อบุคคลที่มีคุณสมบัติจำนวนอย่างน้อย 2 คน แต่ไม่เกิน 3 คน เพื่อขอความเห็นชอบจากการสภาเมือง หากสภาเมืองเห็นชอบบุคคลใดให้นายกเมืองพัทยาเป็นผู้ลงนามในสัญญาจ้าง โดยให้อยู่ในตำแหน่งคราวละไม่เกิน 4 ปี และมีโอกาสได้รับการทำสัญญาจ้างใหม่ได้อีกเมื่อครบวาระ โดยคุณสมบัติของปลัดเมืองพัทยา มีดังนี้

2.1.1 มีสัญชาติไทย

2.1.2 อายุไม่ต่ำกว่า 25 ปีบริบูรณ์

2.1.3 คุณวุฒิไม่ต่ำกว่าปริญญาตรี หรือเทียบเท่า

2.1.4 มีประสบการณ์ทางการบริหาร คือ

- 1) ถ้าเป็นข้าราชการหรือพนักงานส่วนท้องถิ่น ต้องเคยดำรงตำแหน่งไม่ต่ำกว่าระดับ 6 หรือเทียบเท่ามาแล้วไม่น้อยกว่า 3 ปี หรือ
- 2) ถ้าเป็นพนักงานในองค์การของรัฐ หรือรัฐวิสาหกิจ ต้องเคยดำรงตำแหน่งซึ่งมีอัตราเงินเดือนไม่ต่ำกว่าระดับ 6 มาแล้วไม่น้อยกว่า 5 ปี หรือ
- 3) เคยเป็นผู้จัดการหรือตำแหน่งที่เทียบเท่า ซึ่งมีพนักงานและลูกจ้างไม่น้อย กว่า 100 คน หรือมีทุนชำระแล้วไม่น้อยกว่า 10 ล้านบาท โดยดำรงตำแหน่งดังกล่าวมาแล้วไม่น้อยกว่า 5 ปี

หากผู้ใดมีลักษณะต้องห้ามดังต่อไปนี้ จะไม่ได้รับการว่าจ้างจากสภาเมืองพัทยา เพื่อแต่งตั้งให้เป็นปลัดเมืองพัทยา คือ

2.1.1 ติดยาเสพติดให้โทษ

2.1.2 เป็นหรือเคยเป็นบุคคลล้มละลาย

2.1.3 เคยต้องคำพิพากษาให้จำคุก เว้นการกระทำโดยประมาท

2.1.4 เคยถูกไล่ออก ปลดออก ให้ออก หรือเลิกจ้าง เพราะทุจริตต่อหน้าที่

หรือหย่อนความสามารถ

2.1.5 วิกลจริต

2.1.6 เป็นภิกษุ สามเณร นักพรต หรือนักบวช

2.1.7 ดำรงตำแหน่งอื่นใดในส่วนราชการ หน่วยงานของรัฐ รัฐวิสาหกิจ หน่วยงานปกครองท้องถิ่น สมาชิกสภาซึ่งมีหน้าที่งานทางนิติบัญญัติ บริษัทนิติบุคคล หรือประธานกรรมการหรือกรรมการของบริษัทนิติบุคคลที่เป็นการพาณิชย์ของเมืองพัทยา หรือที่เมืองพัทยาทึ่อขึ้นอยู่

2.1.8 ไม่เป็นผู้สัญญากับเมืองพัทยาหรือส่วนใดได้เสียในสัญญากับเมืองพัทยา อันเป็นการแสวงหาประโยชน์ เว้นการทำสัญญาจ้างเป็นปลัดเมืองพัทยา

ปลัดเมืองพัทยาพ้นจากตำแหน่งกรณีใดกรณีหนึ่งดังต่อไปนี้

2.1.1 สัญญาจ้างหมดอายุ และไม่มีต่อการต่อสัญญาจ้างใหม่

2.1.2 ตาย

2.1.3 ลาออก ตามเงื่อนไขที่กำหนดในสัญญาจ้าง

2.1.4 ขาดคุณสมบัติตามที่ได้กำหนดไว้ในข้อ (1) หรือมีลักษณะต้องห้ามตามข้อ (2)

2.1.5 กระทำการผิดเงื่อนไขในสัญญาจ้าง

2.1.6 นายกเมืองพัทยายกเลิกสัญญาจ้าง ด้วยความเห็นชอบของสภาเมืองพัทยา

ปลัดเมืองพัทยา มีอำนาจหน้าที่ดังนี้

2.1.1 จัดทำแผนเพื่อเสนอสภาเมืองพัทยา

2.1.2 บริหารกิจการตามนโยบาย และแผนของสภาฯ

2.1.3 ปฏิบัติตามระเบียบ กฎหมาย ข้อบังคับของกระทรวงมหาดไทย และข้อบัญญัติ

2.1.4 รายงานผลการดำเนินงานประจำปีต่อสภาฯ

2.1.5 จัดทำข้อบัญญัติงบประมาณ และข้อบัญญัติอื่นเสนอสภา

2.1.6 ปฏิบัติงานอื่นเพื่อให้เป็นไปตามวัตถุประสงค์ของพระราชบัญญัติระเบียบบริหารราชการเมืองพัทยา

2.2 รองปลัดเมืองพัทยา

ทำหน้าที่ช่วยปลัดเมืองพัทยาดำเนินการกิจการเมืองพัทยา ปลัดเมืองฯ เป็นผู้สัญญาจ้างรองปลัดเมือง จำนวนไม่เกิน 2 คน จากบุคคลที่มีคุณสมบัติหรือลักษณะต้องห้ามเช่นเดียวกับปลัดเมืองพัทยา หรือให้อยู่ในตำแหน่งคราวละ 4 ปี ถ้าพ้นจากตำแหน่งนอกจากเหตุโดยปกติแล้วอาจพ้นจากตำแหน่งโดย

2.2.1 ปลัดเมืองพัทยา (หญิง 1) พ้นจากตำแหน่ง

2.2.2 ปลัดเมืองพัทยาเลือกสัญญาจ้างตามเหตุที่ระบุไว้ในสัญญาจ้าง

โดยทั่วไปการบริหารงานเทศบาลในระบบผู้จัดการเทศบาล สภาจะมอบหมายนโยบายให้ผู้จัดการเทศบาลเป็นผู้มีอำนาจหน้าที่บริหารงานตามที่กำหนด เมืองพัทยาก็เช่นกัน ปลัดเมืองพัทยาจะเป็นผู้มีอำนาจหน้าที่ในการบริหารงานโดยมีรองปลัดเทศบาล และหัวหน้าหน่วยงานต่าง ๆ ในเมืองพัทยา รวมทั้งพนักงานเมืองพัทยาเป็นผู้ช่วยตามอำนาจหน้าที่ และตามที่ปลัดเมืองพัทยาจะได้ออกหมาย โดยกฎหมายกำหนดให้เมืองพัทยาแบ่งส่วนการบริหารออกเป็นส่วนต่าง ๆ ดังนี้

1. สำนักปลัดเมืองพัทยา
2. ฝ่ายหรือส่วนราชการที่เรียกชื่ออย่างอื่น

การตั้ง การเปลี่ยนแปลง การยุบ และการกำหนดอำนาจหน้าที่ของส่วนราชการ ให้ทำเป็นประกาศกระทรวงมหาดไทย โดยอาศัยอำนาจตามความในมาตราดังกล่าว กระทรวงมหาดไทยได้กำหนดส่วนราชการของเมืองพัทยา ประกอบด้วย (เมืองพัทยา, 2535 : 4-8)

1. สำนักปลัดเมืองพัทยา

1.1 งานธุรการ

1.2 ฝ่ายบริหารงานทั่วไป

- งานการเจ้าหน้าที่
- งานควบคุมเทศพาณิชย์
- งานพัฒนา และส่งเสริมการท่องเที่ยว

1.3 ฝ่ายปกครอง

- งานทะเบียนราษฎร
- งานป้องกัน และบรรเทาสาธารณภัย
- งานรักษาความสงบเรียบร้อย และความมั่นคง

2. กองวิชาการ และแผนงาน

- งานวิเคราะห์นโยบาย และแผน
- งานวิจัย และประเมินผล
- งานนิติการ
- งานประชาสัมพันธ์
- งานจัดทำงบประมาณ
- งานธุรการ

3. กองคลัง

3.1 งานธุรการ

3.2 ฝ่ายพัฒนารายได้

- งานการคลัง และงบประมาณ
- งานผลประโยชน์

3.3 ฝ่ายบริหารงานคลัง

- งานการเงิน และบัญชี
- งานพัสดุ และทรัพย์สิน

4. กองช่าง

4.1 งานธุรการ

4.2 ฝ่ายแบบแผน และก่อสร้าง

- งานวิศวกรรม
- งานสถาปัตยกรรม
- งานผังเมือง

4.3 ฝ่ายโยธา

- งานสาธารณูปโภค
- งานสวนสาธารณะ
- งานศูนย์เครื่องจักรกล

5. กองอนามัย และสิ่งแวดล้อม

5.1 งานธุรการ

5.2 ฝ่ายบริหารงานสาธารณสุข

- งานแผนงานสาธารณสุข
- งานสุขาภิบาล และอนามัยสิ่งแวดล้อม
- งานรักษาความสะอาด
- งานเผยแพร่ และฝึกอบรม

5.3 ฝ่ายบริการ และส่งเสริมการอนามัย

- งานป้องกัน และควบคุมโรคติดต่อ
- งานรักษาพยาบาล
- งานทันตสาธารณสุข
- งานส่งเสริมสุขภาพ
- งานสัตวแพทย์

6. กองการศึกษา

6.1 งานธุรการ

6.2 ฝ่ายบริหารการศึกษา

- งานการเจ้าหน้าที่
- งานการเงิน
- งานบริหาร และวิชาการ
- งานโรงเรียน

6.3 ฝ่ายพัฒนาการศึกษา

- งานนิเทศการศึกษา

- งานกิจการนักเรียน
- งานการศึกษานอกโรงเรียน

7. กองช่างสุขาภิบาล

7.1 งานคลัง

7.2 งานธุรการ

7.3 ฝ่ายกำจัดขยะมูลฝอย และสิ่งปฏิกูล

- งานกำจัดขยะมูลฝอย และสิ่งปฏิกูล
- งานเครื่องจักร และซ่อมบำรุง
- งานโรงงานกำจัดขยะมูลฝอย และสิ่งปฏิกูล

7.4 ฝ่ายบำบัดน้ำเสีย

- งานแบบแผน และก่อสร้าง
- งานควบคุม และตรวจสอบการบำบัดน้ำเสีย
- งานบำรุงรักษา และซ่อมแซม
- งานวิเคราะห์คุณภาพน้ำ

8. กองสวัสดิการสังคม

8.1 งานธุรการ

8.2 ฝ่ายสังคมสงเคราะห์

- งานส่งเสริมสวัสดิภาพเด็กและเยาวชน
- งานพัฒนาชุมชน

8.3 ฝ่ายสันตนาถกร

- งานศูนย์เยาวชน
- งานส่งเสริมกีฬา
- งานห้องสมุด

9. งานตรวจสอบภายใน

9.1 สำนักงานแขวง

9.2 งานคลัง

9.3 งานช่าง

9.4 งานสาธารณสุข

9.5 งานการศึกษา

9.6 งานสวัสดิการสังคม

ตารางที่ 3.2 แสดงสถิติอัตรากำลังพนักงานเมืองพัทยา เมื่อวันที่ 30 ตุลาคม 2538

ส่วนงาน	จำนวนพนักงานเมืองพัทยาตามระดับ								จำนวนลูกจ้าง		รวม
	1	2	3	4	5	6	7	8	ประจำ	ชั่วคราว	
สำนักปลัดเมืองพัทยา	17	12	9	5	6	-	1	1	67	32	150
กองวิชาการและแผนงาน	-	3	4	3	3	-	-	-	-	-	13
กองคลัง	8	11	9	3	3	-	2	1	5	8	50
กองช่าง	2	6	11	12	4	4	2	1	69	65	174
กองสาธารณสุข	2	8	10	6	3	2	1	1	147	201	381
กองการศึกษา	1	3	1	3	5	2	2	1	4	4	16
กองสวัสดิการสังคม	-	1	1	1	1	-	-	-	-	-	4
หน่วยงานตรวจสอบภายนอก	-	-	1	-	-	-	-	-	-	-	1
แขวงเกาะล้าน	2	1	1	-	-	-	-	-	-	-	4
โรงเรียนเมืองพัทยา 1	-	-	-	-	-	-	-	-	-	-	12
โรงเรียนเมืองพัทยา 2	-	-	-	-	-	-	-	-	-	-	22
โรงเรียนเมืองพัทยา 3	-	-	-	-	-	-	-	-	-	-	46
โรงเรียนเมืองพัทยา 4	-	-	-	-	-	-	-	-	-	-	11
โรงเรียนเมืองพัทยา 5	-	-	-	-	-	-	-	-	-	-	19
โรงเรียนเมืองพัทยา 6	-	-	-	-	-	-	-	-	-	-	13
โรงเรียนเมืองพัทยา 7	-	-	-	-	-	-	-	-	-	-	17
โรงเรียนเมืองพัทยา 8	-	-	-	-	-	-	-	-	-	-	42
โรงเรียนเมืองพัทยา 9	-	-	-	-	-	-	-	-	-	-	48
โรงเรียนเมืองพัทยา 10	-	-	-	-	-	-	-	-	-	-	15
รวม											1,038

ที่มา : เมืองพัทยา, 2538 : 35.

เมืองพัทยา มีพนักงานเมืองพัทยาได้ตามความจำเป็น ทั้งนี้โดยคำนึงถึงคุณภาพ และปริมาณงานของแต่ละหน่วยงาน ระเบียบพนักงานเมืองพัทยา เป็นไปตามกฎหมายว่าด้วยระเบียบพนักงานเทศบาล

ปลัดเมืองพัทยา รองปลัดเมืองพัทยามีฐานะเป็นพนักงานเมืองพัทยา คือ มีสิทธิ และหน้าที่ เช่นเดียวกับพนักงานเมืองพัทยา เว้นแต่ในสัญญาจ้างจะได้ระบุไว้เป็นอย่างอื่น นอกจากนี้ เมื่อเมืองพัทยามีความจำเป็นจะต้องอาศัยข้าราชการผู้ได้ช่วยปฏิบัติราชการของเมืองพัทยา ปลัดเมืองพัทยาอาจเสนอต่อผู้ว่าราชการจังหวัดชลบุรี เพื่อให้ส่งข้าราชการผู้นั้นไปช่วยปฏิบัติราชการ เมืองพัทยาเป็นการชั่วคราวได้ ถ้าผู้ว่าราชการจังหวัดชลบุรีเห็นสมควร และได้รับความเห็นชอบ จากเจ้าสังกัดของข้าราชการผู้นั้น ให้ผู้ว่าราชการจังหวัดชลบุรีแต่งตั้งข้าราชการผู้นั้นไปปฏิบัติ ราชการเมืองพัทยาได้ และเมื่อเมืองพัทยามีความจำเป็น ให้เมืองพัทยาส่งข้าราชการผู้นั้นคืน ต่อผู้ว่าราชการจังหวัดชลบุรี

การบริหารงานบุคคลของเมืองพัทยามีความคล่องตัวพอสมควร แต่อย่างไรก็ตาม การที่กฎหมายได้กำหนดให้กฎหมายว่าด้วยระเบียบพนักงานเทศบาลฯ บังคับการบริหารงานบุคคล ของพนักงานเมืองพัทยา และถือว่าเมืองพัทยามีฐานะเทียบเท่าเทศบาล ปลัดเมืองพัทยามีอำนาจ บังคับบัญชาเทียบเท่านายกเทศมนตรีนั้น อาจอธิบายให้เข้าใจง่ายขึ้นได้ว่า

1. หลักเกณฑ์ในการบริหารงานบุคคลของพนักงานเมืองพัทยา หลักเกณฑ์เดียวกัน กับหลักเกณฑ์การบริหารงานบุคคลของพนักงานเทศบาล โดยมีพระราชกฤษฎีกาว่าด้วยระเบียบ พนักงานเทศบาล พ.ศ. 2519 เป็นกฎหมายหลัก รวมทั้ง กฎ ก.ท. กฎ ก.พ. ต่าง ๆ ที่วางไว้ เป็นหลักในการบริหารงานบุคคลของพนักงานเทศบาลด้วย

สำหรับมาตรฐานกำหนดตำแหน่งพนักงานเมืองพัทยา ซึ่งถือว่าเป็นส่วนสำคัญในการบริหารงานบุคคล ได้ใช้มาตรฐานกำหนดตำแหน่งพนักงานเทศบาลโดยอนุโลมแต่เนื่องจาก ตำแหน่งพนักงานเมืองพัทยบางตำแหน่งไม่มีกำหนดไว้ ในมาตรฐานกำหนดตำแหน่งพนักงานเทศบาล ก.ท. (คณะกรรมการพนักงานเทศบาล) จึงได้มีมติอนุมัติให้กำหนดมาตรฐานกำหนดตำแหน่ง พนักงานเมืองพัทยาเพิ่มเติมในสายงานต่าง ๆ หลายสายงาน และได้กำหนดอัตราตำแหน่ง พนักงานเมืองพัทยา เพื่อให้เมืองพัทยามีเจ้าหน้าที่ปฏิบัติงานด้วยจากวงที่เพียงพอ สามารถปฏิบัติงาน ให้บรรลุเป้าหมายได้

2. การกำหนดค่าให้เมืองพัทยาในฐานะเทียบเท่าเทศบาลนครก็เพื่อประโยชน์ในการกำหนดฐานะของส่วนบริหาร และการกำหนดตำแหน่งอัตราเงินเดือนของพนักงานเมืองพัทยาให้เป็นไปตามหลักเกณฑ์และวิธีการตามที่กำหนดไว้ เช่นเดียวกับเทศบาล

3. การกำหนดให้ปลัดเมืองพัทยามีอำนาจบังคับบัญชาเทียบเท่านายกเทศมนตรีก็เพื่อประโยชน์ในการบริหารงานบุคคล และเพื่อให้รู้ว่าปลัดเมืองพัทยามีอำนาจให้ลูกให้โทษ พนักงานเมืองพัทยาเทียบเท่าที่นายกเทศมนตรีมีอำนาจเช่นนั้นต่อพนักงานเทศบาล ตามพระราชกฤษฎีการะเบียบพนักงานเทศบาล พ.ศ. 2519

พนักงานเมืองพัทยาจึงมีฐานะตำแหน่ง และอัตราเงินเดือนเช่นเดียวกับพนักงานเทศบาล หลักเกณฑ์ในการบริหารงานบุคคลจึงใช้กฎหมายเดียวกันกับการบริหารงานของบุคคลของพนักงานเทศบาล

เจตนารมณ์ในการก่อตั้งเมืองพัทยานั้น ส่วนหนึ่งก็คือ การพัฒนาและส่งเสริมกิจการท่องเที่ยวที่พัทยา ให้เป็นเมืองท่องเที่ยวอันดับหนึ่งของเมืองไทย ฉะนั้นในด้านอำนาจหน้าที่ของเมืองพัทยา จึงได้เน้นบทบาทในการส่งเสริมการท่องเที่ยวเป็นหลักสำคัญ ส่วนหน้าที่อื่น ๆ มีดังนี้

- 1 งานรักษาความสงบเรียบร้อย
- 2 งานส่งเสริม และรักษาคุณภาพสิ่งแวดล้อม และทรัพยากรธรรมชาติ
- 3 การวางผังเมือง และควบคุมการก่อสร้าง
- 4 การจัดการเกี่ยวกับที่อยู่อาศัย และการปรับปรุงแหล่งเสื่อมทรम
- 5 การรักษาความสะอาดของถนน ทางเดิน และที่สาธารณะ
- 6 การกำจัดขยะมูลฝอย และสิ่งบฏีกูล
- 7 การจัดหาให้มีน้ำสะอาด หรือการประปา
- 8 การจัดหาให้มีและควบคุมตลาด ท่าเทียบเรือ และที่จอดรถ
- 9 การควบคุมอนามัยให้ร้านจำหน่ายอาหาร โรงมหรสพ และสถานบริการ
- 10 การควบคุมและส่งเสริมกิจการท่องเที่ยว
- 11 หน้าที่อื่น ตามที่กฎหมายระบุว่าเป็นหน้าที่ของเทศบาลหรือของเมืองพัทยา

(เมืองพัทยา, 2535 : 27)

ทั้งนี้ จะเห็นว่าเมืองพัทยา มีหน้าที่ส่วนใหญ่นั้นเองเดียวกับเทศบาล แต่เน้นการ
รักษาสิ่งแวดล้อม และส่งเสริมการท่องเที่ยวเพิ่มขึ้นเป็นพิเศษ

กฎหมายฉบับนี้ทำให้เมืองพัทยาสามารถตราข้อบัญญัติเพื่อปฏิบัติการตามอำนาจหน้าที่
ของเมืองพัทยาได้ในข้อบัญญัตินั้นสามารถกำหนดโทษจำคุกผู้ละเมิดได้ไม่เกิน 6 เดือน และกำหนด
โทษปรับได้ไม่เกิน 10,000 บาท และได้บัญญัติให้ปลัดเมืองพัทยามีอำนาจเปรียบเทียบปรับคดี
ละเมิดข้อบัญญัติได้ แต่อำนาจดังกล่าวก็ใช้ไม่ได้ผล เพราะแม้ได้มีการดำเนินการแล้ว แต่การ
กระทำผิดในเรื่องต่าง ๆ ก็ยังเกิดขึ้นต่อไป

งบประมาณรายจ่ายประจำปีของเมืองพัทยาต้องทำเป็นข้อบัญญัติ โดยปลัดเมืองพัทยามี
หน้าที่จัดทำข้อบัญญัติงบประมาณประจำปี แล้วเสนอให้สภาเมืองพัทยาพิจารณาเพื่ออนุมัติ ชำบับ
เป็นกฎหมายต่อไป เมื่อสภาเมืองพัทยาให้ความเห็นชอบต่อข้อบัญญัติงบประมาณรายจ่ายประจำปีไป
ให้ผู้ว่าราชการจังหวัดพิจารณาภายใน 7 วัน นับแต่วันที่สภาเมืองพัทยามีมติเห็นชอบ

ผู้ว่าราชการจังหวัดจะต้องเห็นชอบด้วยกับร่างข้อบัญญัตินั้นให้ปลัดเมืองพัทยาภายใน
15 วัน นับแต่วันที่ได้รับร่างข้อบัญญัตินั้น

ถ้าผู้ว่าราชการจังหวัดเห็นชอบด้วยกับร่างข้อบัญญัตินั้น ให้ปลัดเมืองพัทยาเสนอ
นายกเมืองพัทยาเพื่อลงชื่อและประกาศใช้บังคับเป็นข้อบัญญัติต่อไป แต่ถ้าผู้ว่าราชการจังหวัดไม่
เห็นชอบด้วยกับร่างข้อบัญญัตินั้น ให้ปลัดเมืองพัทยาเสนอสภาเมืองพัทยาเพื่อพิจารณาใหม่

ในกรณีที่สภาเมืองพัทยา มีมติยืนยันตามร่างข้อบัญญัติเดิมด้วยคะแนนเสียงไม่
น้อยกว่า 11 เสียง ให้ปลัดเมืองพัทยาเสนอนายกเมืองพัทยา เพื่อลงชื่อและประกาศใช้บังคับ
เป็นข้อบัญญัติต่อไป แต่ถ้าสภาเมืองพัทยาไม่ยืนยัน หรือยืนยันตามร่างเดิมด้วยคะแนนเสียงน้อยกว่า
11 เสียง ให้ร่างข้อบัญญัตินั้นตกไป

ถ้าข้อบัญญัติงบประมาณรายจ่ายประจำปีออกไม่ทันงบประมาณใหม่ ให้ใช้ข้อบัญญัติงบ
ประมาณรายจ่ายประจำปีของปีก่อนนั้นไปพลาง

ในกรณีที่งบประมาณรายจ่ายประจำปีที่ตั้งไว้ ไม่พอสำหรับการใช้จ่ายประจำปีงบ
ประมาณ หรือมีความจำเป็นที่จะต้องตั้งรายจ่ายขึ้นใหม่ระหว่างปีงบประมาณที่ดี ให้ตราเป็นข้อ
บัญญัติงบประมาณรายจ่ายเพิ่มเติมได้

กระทรวงมหาดไทย มีอำนาจออกระเบียบข้อบังคับว่าด้วยการคลัง การงบประมาณ การรักษาทรัพย์สิน การจัดหาผลประโยชน์จากทรัพย์สิน การพาณิชย์ การซื้อการจ้าง และระเบียบอื่น ๆ ที่เกี่ยวกับการเงิน และทรัพย์สินของเมืองพัทยาขึ้นเพื่อให้เมืองพัทยาใช้เป็นระเบียบปฏิบัติในกิจการนั้น ๆ ต่อไป การที่กฎหมายกำหนดให้ใช้ระเบียบข้อบังคับต่าง ๆ ซึ่งส่วนกลางวางไว้ให้ถือปฏิบัติในด้านต่าง ๆ เช่น ในด้านการบริหารงานบุคคล ในด้านการเงิน ฯลฯ อาจเป็นสาเหตุหนึ่งที่ทำให้ความคล่องตัวในการบริหารเมืองพัตยาลดลงไป การปกครองท้องถิ่นเมืองพัทยา ซึ่งมุ่งให้เป็นเมืองพิเศษ จึงแตกต่างจากรูปการปกครองท้องถิ่นอื่น ๆ และพิเศษจึงแตกต่างจากรูปการปกครองท้องถิ่นอื่น ๆ และพิเศษเฉพาะชื่อเท่านั้นเอง

เมืองพัทยาเป็นหน่วยการปกครองท้องถิ่นหน่วยหนึ่ง กฎหมายกำหนดให้เมืองพัทยามีรายได้ รายจ่าย เป็นของตนเองดังต่อไปนี้

1. รายได้ของเมืองพัทยา

1.1 รายได้จากภาษีอากร ค่าธรรมเนียม ค่าปรับ ค่าใบอนุญาต จากทรัพย์สิน การสาธารณสุข เทศพาณิชย์ และรายได้เบ็ดเตล็ด

1.2 รายได้จากเงินอุดหนุนเฉพาะกิจ ปีละประมาณไม่ต่ำกว่า 30 ล้านบาท

1.3 รายได้จากเงินอุดหนุนเพื่อการศึกษาปีละประมาณ 15 ล้านบาท

2. ที่มาของภาษีอากรของเมืองพัทยา

2.1 ภาษีอากรที่เมืองพัทยาจัดเก็บเอง ได้แก่ ภาษีโรงเรือน และที่ดิน ภาษีบำรุงท้องที่ ภาษีป้าย อากรการฆ่าสัตว์ และค่าธรรมเนียมต่าง ๆ

2.2 ภาษีอากรที่รัฐจัดเก็บและจัดสรรให้ ได้แก่ ภาษีธรรมเนียมรถยนต์ และล้อเลื่อน ภาษีการค้า ภาษีสุรา ภาษีสรรพสามิต ภาษีบำรุงเทศบาล ภาษีน้ำมัน และอากรมหรสพ

3. รายจ่ายของเมืองพัทยา

3.1 เงินเดือน

3.2 ค่าจ้างประจำ

3.3 ค่าจ้างชั่วคราว

3.4 ค่าตอบแทน

3.5 ค่าใช้สอย

3.6 ค่าวัสดุ

3.7 ค่าครุภัณฑ์

3.8 ค่าที่ดิน และสิ่งก่อสร้าง

3.9 เงินอุดหนุน

3.10 รายจ่ายตามข้อผูกพัน

3.11 รายจ่ายอื่นตามที่กฎหมายบัญญัติ หรือที่ระเบียบกระทรวงมหาดไทย หรือ ข้อบัญญัติกำหนดประชากร หัวละ 50 บาท เมืองพัทยามีระดับรายได้เพิ่มที่น่าพอใจเมื่อร่วมกับเงินอุดหนุนที่รัฐบาลให้ปีละ 30 ล้านบาทแล้ว นับว่าสถานะทางการเงินการคลังของเมืองพัทยามีความมั่นคงพอสมควรถ้าภารกิจของเมืองพัทยามีลักษณะเหมือนเทศบาลทั่ว ๆ ไป แต่เมืองพัทยาคือเมืองท่องเที่ยวที่มีการลงทุนภาคเอกชนสูงมาก เมืองพัทยาต้องรับผิดชอบ เช่น การบริการด้านโครงสร้างพื้นฐาน และการบริการนักท่องเที่ยว จึงทำให้รายจ่ายของเมืองพัทยาก็มีมาก ฉะนั้น หากจะเก็บภาษีส่วนหนึ่งเป็นของเมืองพัทยาโดยตรงเพื่อนำมาพัฒนาท้องถิ่นแล้ว หรือเก็บภาษีการท่องเที่ยวซึ่งเป็นหน้าที่ของเมืองพัทยาโดยตรงก็อาจทำให้สอดคล้อง และเป็นประโยชน์ต่อเมืองพัทยายิ่งขึ้น

ตารางที่ 3.3 แสดงรายรับ-รายจ่ายประจำปีของเมืองพัทยา พ.ศ.2531-2537

(บาท)

ปี พ.ศ.	รายรับ	รายจ่าย	รายรับสูงกว่ารายจ่าย
2531	84,286,655.18	79,626,470.32	4,660,184.86
2532	85,503,628.81	78,076,293.62	7,427,335.19
2533	105,825,285.00	97,223,208.37	8,629,076.63
2534	159,257,866.27	144,475,500.48	14,782,365.79
2535	155,047,860.32	139,567,353.66	15,480,506.66
2536	165,966,737.50	150,332,084.26	15,634,653.24
2537	168,359,822.14	151,494,033.02	16,865,789.12

ที่มา : เมืองพัทยา แผนพัฒนาเมืองพัทยา ประจำปี 2538 และกองคลังส่วนท้องถิ่น
กรมการปกครอง 2538.

เนื่องจากเมืองพัทยาเป็นหน่วยราชการบริหารส่วนท้องถิ่นรูปแบบหนึ่ง จึงจำเป็นต้องกำหนดมาตรฐานการให้รัฐบาล และเจ้าหน้าที่ของรัฐบาลที่เกี่ยวข้องได้มีโอกาสเข้ามาควบคุมตรวจสอบการบริหารราชการของเมืองพัทยาเท่าที่จำเป็น รัฐบาลจึงได้กำหนดมาตรการในการควบคุมเมืองพัทยานในด้านต่าง ๆ ไว้ดังนี้ คือ

1 การควบคุมตรวจสอบภายใน

กฎหมายกำหนดให้ปลัดเมืองพัทยาต้องทำรายงานการรับจ่ายเงินประจำปีงบประมาณที่สิ้นสุด เพื่อสนองต่อสภาเมืองพัทยานภายใน 1 เดือน นับแต่วันสิ้นปีงบประมาณ และทั้งยังได้กำหนดให้ประกาศรายงานการเงินดังกล่าว ณ ศาลาว่าการเมืองพัทยานเป็นเวลาไม่น้อยกว่า 15 วัน ทั้งนี้ เพื่อให้ประชาชนได้รับทราบข้อเท็จจริงเกี่ยวกับการบริหารกิจการ และฐานะทางการเงินการคลัง

ของเมืองพัทยา ถ้าหากประชาชนตั้งใจสงสัยในเรื่องใดก็มีสิทธิที่จะสอบถาม หรือขอให้ผู้มีหน้าที่เกี่ยวข้องชี้แจงข้อข้องใจดังกล่าวได้ มาตรการดังกล่าวเป็นการเปิดโอกาสให้ประชาชนได้มีส่วนในการควบคุมการบริหารราชการของเมืองพัทยาทามระบอบประชาธิปไตยอีกส่วนหนึ่งด้วย

2 การควบคุมตรวจสอบภายนอก

กฎหมายกำหนดให้เจ้าหน้าที่ของรัฐหรือหน่วยงานของรัฐดังต่อไปนี้ มีอำนาจหน้าที่ควบคุมตรวจสอบการบริหารราชการเมืองพัทยาดังนี้

2.1 การควบคุมโดยหน่วยงานอิสระ

คณะกรรมการตรวจเงินแผ่นดิน มีอำนาจตรวจสอบ การรับเงิน การจ่ายเงิน การบัญชี การเงินและทรัพย์สินอื่น ๆ ของเมืองพัทยา เมื่อคณะกรรมการตรวจเงินแผ่นดินได้ตรวจสอบแล้ว ให้ทำรายงานผลการตรวจสอบเสนอปลัดเมืองพัทยา เพื่อเสนอสภาเมืองพัทยาต่อไป

2.2 การควบคุมจากภูมิภาค (จังหวัด)

ผู้ว่าราชการจังหวัดชลบุรี มีอำนาจควบคุมดูแลการปฏิบัติราชการของเมืองพัทยาไว้ดังนี้

2.2.1 ดำเนินการเลือกตั้งสมาชิกสภาเมืองพัทยา ให้เป็นไปตามกฎหมาย

2.2.2 อนุมัติให้นายกเมืองพัทยา สมาชิกสภาเมืองพัทยา ลาออกจากตำแหน่ง

หรือ

2.2.3 สั่งให้สมาชิกสภาเมืองพัทยาพ้นจากตำแหน่งเพราะขาดการประชุมสภาเมืองพัทยา 3 ครั้งติดต่อกัน โดยไม่มีเหตุผลอันสมควร หรือเพราะเหตุผลของการขาดคุณสมบัติ

2.2.4 เสนอแนะให้รัฐมนตรีใช้อำนาจยุบสภาเมืองพัทยา

2.2.5 ผู้ว่าราชการจังหวัด มีอำนาจตั้งคณะกรรมการขึ้นสอบสวนในกรณีที่สมาชิกสภาเมืองพัทยาถูกกล่าวหาว่าขาดคุณสมบัติ

2.2.6 ผู้ว่าราชการจังหวัด เป็นผู้เรียกประชุมสภาเมืองพัทยาครั้งแรก และเรียกประชุมสภาเมืองพัทยานกรณีที่นายกเมืองพัทยาไม่ยอมเรียกประชุมสภาเมืองพัทยาทามกฎหมาย

2.2.7 อำนาจในการลงนามคำสั่งแต่งตั้งนายกเมืองพัทยา โดยมติความเห็นชอบของสภาเมืองพัทยา

2.2.8 บรรดาเรื่องในเมืองพัทยาต้องเสนอไปยังรัฐมนตรีว่าการกระทรวงมหาดไทยนั้น จะต้องเสนอผู้ว่าราชการจังหวัด และผู้ว่าราชการจังหวัดเป็นผู้มีอำนาจเสนอความเห็นขอประกอบเรื่องนั้นต่อรัฐมนตรี หรือกระทรวงมหาดไทย แล้วแต่กรณี

2.2.9 ผู้ว่าราชการจังหวัด มีอำนาจยับยั้งข้อบัญญัติที่ผ่านมติความเห็นชอบของสภาเมืองพัทยานมาแล้วได้ แต่ถ้าสภาเมืองพัทยานยืนยันตามมติเดิมด้วยคะแนนเสียงไม่น้อยกว่า 11 เสียงแล้ว อำนาจยับยั้งดังกล่าวของผู้ว่าราชการจังหวัดก็ตกไป

2.2.10 ในการปฏิบัติหน้าที่ของผู้ว่าราชการจังหวัด เพื่อควบคุมดูแลปฏิบัติราชการของเมืองพัทยานี้ ผู้ว่าราชการจังหวัดมีอำนาจสั่งสอบสวนข้อเท็จจริงหรือสั่งให้เมืองพัทยานชี้แจงแสดงความคิดเห็น เกี่ยวกับการปฏิบัติราชการของเมืองพัทยานได้

2.2.11 ถ้าผู้ว่าราชการจังหวัดเห็นว่า ปลัดเมืองพัทยานปฏิบัติราชการในทางที่อาจนำมาซึ่งความเสียหายแก่เมืองพัทยา หรือกระทำการฝ่าฝืนต่อกฎหมาย กฎ ระเบียบ ข้อบังคับ กระทรวงมหาดไทย หรือข้อบัญญัติ และผู้ว่าราชการจังหวัดได้ชี้แจงแนะนำ ตักเตือนแล้ว แต่ปลัดเมืองพัทยานไม่ปฏิบัติตามให้ผู้ว่าราชการจังหวัดรายงานให้รัฐมนตรีทราบเพื่อพิจารณาสั่งการตามที่เหมาะสม แต่ในกรณีฉุกเฉินหรือจำเป็นรีบด่วนจะรอช้ามิได้ ให้ผู้ว่าราชการจังหวัดมีอำนาจออกคำสั่งระงับการปฏิบัติราชการของปลัดเมืองพัทยานไว้ก่อนได้

การใช้อำนาจของผู้ว่าราชการจังหวัด หรือรัฐมนตรีดังกล่าว ถ้าปลัดเมืองพัทยาเห็นว่า เป็นไปโดยมิชอบและจะนำเรื่องขึ้นฟ้องต่อศาลปกครองเพื่อวินิจฉัยก็ได้ อนึ่ง บรรดาอำนาจหน้าที่ของผู้ว่าราชการจังหวัดตามกฎหมายนี้ ผู้ว่าราชการจังหวัดอาจมอบอำนาจให้รองผู้ว่าราชการจังหวัด ปลัดจังหวัด หรือนายอำเภอบางละมุงเป็นผู้ปฏิบัติแทนก็ได้ โดยทำหนังสือมอบอำนาจแล้วรายงานให้กระทรวงมหาดไทยทราบ

2.3 การควบคุมจากส่วนกลาง

รัฐมนตรีว่าการกระทรวงมหาดไทย มีอำนาจควบคุมดูแลการปฏิบัติราชการของเมืองพัทยาน ดังนี้

2.3.1 ออกระเบียบข้อบังคับต่าง ๆ ตามที่กฎหมายกำหนดไว้เพื่อให้เมืองพัทยานปฏิบัติ

2.3.2 แต่งตั้งสมาชิกเมืองพัทยาประเภทสอง จำนวน 8 คน ตามหลักเกณฑ์ที่
กฎหมายกำหนดไว้

2.3.3 ยุบสภาเมืองพัทยา เพื่อให้มีการเลือกตั้ง และแต่งตั้งสมาชิกใหม่ ทั้งนี้
โดยคำแนะนำของผู้ว่าราชการจังหวัด

2.3.4 สั่งให้นายกเมืองพัทยายอกจากตำแหน่งโดยเห็นว่ามีความประพฤติใน
ทางนำมาซึ่งความเสื่อมเสียแก่ศักดิ์ศรีของตำแหน่ง และหน้าที่

2.3.5 ให้ความเห็นชอบในกรณีที่เมืองพัทยาขอทำการ หรือถือหุ้นร่วมกับบุคคล
อื่นโดยก่อตั้งบริษัทซึ่งเป็นนิติบุคคลตามหลักเกณฑ์ที่กฎหมายกำหนดไว้ และให้ความเห็นชอบในการ
กู้เงินจากแหล่งเงินทุน ทั้งในและนอกประเทศสำหรับเงินกู้จากต่างประเทศ ต้องได้รับความเห็น
ชอบจากกระทรวงการคลังด้วย

2.3.6 แต่งตั้งสมาชิกสภาเมืองพัทยาและปลัดเมืองพัทยานวาระเริ่มแรกของ
การก่อตั้งเมืองพัทยา

จากที่กล่าวมานี้ แสดงให้เห็นถึงการควบคุมเมืองพัทยาจากจังหวัดและส่วนกลาง เป็น
โครงสร้างการบริหารที่มีการรวมศูนย์อำนาจสู่ส่วนกลางเป็นอย่างมาก ซึ่งผู้ศึกษาได้นำเสนอวัฒน-
ธรรมทางการเมืองของเมืองพัทยาเพื่อนำไปสู่สาเหตุของการบริหารงานในลักษณะดังกล่าว

วัฒนธรรมทางการเมืองของเมืองพัทยา

จากการศึกษาวัฒนธรรมทางการเมืองของพัทยา พบว่า วัฒนธรรมทางการเมืองของ
พัทยาเกิดจากกระบวนการการเรียนรู้ (socialization process) ซึ่งอาจแบ่งได้เป็น 3
ระดับด้วยกัน คือ ระดับครอบครัว กระบวนการเรียนรู้สำหรับเมืองพัทยาส่วนมากนั้นจำกัดอยู่ใน
ระดับครอบครัว และระดับสังคมโดยทั่วไป

เมืองพัทยาเป็นส่วนหนึ่งของสังคมไทยมีเอกลักษณ์ทางวัฒนธรรมเป็นแบบดั้งเดิมของตน
เอง อันเป็นผลมาจากประวัติศาสตร์ และสภาพโครงสร้างพื้นฐานรวมทั้งการถ่ายทอดของสถาบัน
หลักของสังคม เอกลักษณ์วัฒนธรรมของไทยที่สำคัญและเกี่ยวข้องกับวิถีชีวิตมีอิทธิพลต่อการเมืองหรือ

วัฒนธรรมทางการเมืองของเมืองพัทยา ได้แก่ ค่านิยม และความเชื่อ ดังนี้ (กมล สมวิเชียร, 2514 : 25)

1. ลักษณะของความเป็นอิสระ ชอบทำอะไรตามใจ ปราศจากขอบเขต ไม่ชอบรวมกลุ่มแบบมีหลักเกณฑ์ หลักการ และมีแนวโน้มจะอยู่อย่างตัวใครตัวมัน
2. ความเป็นผู้ไม่ชอบความซับซ้อนยุ่งยาก ชอบทำอะไรง่าย ไม่ยุ่งยากซับซ้อน ไม่จริงจังกับหลักเกณฑ์ระเบียบวิธี ทำให้ขาดความอยากรู้อยากเห็นในทางปัญญา (Intellectual Curiosity) ซึ่งเป็นสิ่งสำคัญในการสร้างความสามารถทางการเมือง (Civic Competence)
3. ลักษณะนิยมนับตัวบุคคล เน้นความสำคัญของตัวบุคคล ส่งผลให้วัฒนธรรมทางการเมืองเป็นไปในลักษณะยึดถือบุคคลมากกว่ายึดถืออุดมการณ์
4. ลักษณะอำนาจนิยม คนส่วนใหญ่มีความเชื่อมั่นในเรื่องของอำนาจ ความเด็ดขาด และถูกครอบงำโดยความเชื่อมนเรื่องผู้นำ คำว่า อำนาจนิยมในที่นี้มิได้หมายถึง ความต้องการอำนาจหรือการขอรับอำนาจเท่านั้น แต่กินความถึงการยอมรับในอำนาจ ซึ่งรวมถึงความหวาดกลัวและเคารพในอำนาจด้วย เป็นผลที่สร้างสมต่อเนื่องจากการอยู่ภายใต้ระบบเจ้าขุนมูลนายที่มีมาช้านาน ซึ่งการบูชาอำนาจนี้มีความเกี่ยวเนื่องไปถึงการบูชาเงินตราด้วย
5. การเคารพยกย่องผู้มีอาวุโส สังคมไทยสอนให้คนอ่อนน้อม รู้จักที่สูงที่ต่ำ เชื่อถือผู้ที่อาวุโสกว่าเสมอ ทำให้คนไม่ค่อยกล้าแสดงความคิดเห็นขัดแย้งกับผู้มีอาวุโสกว่า ไม่ค่อยกล้าวิพากษ์วิจารณ์ต่อหน้าคนหมู่มาก มีความเชื่อมั่นในตนเองต่ำ มักจะคล้อยตามความคิดเห็นของคนอื่นอยู่รำไป
6. นิยมในระบบเจ้าขุนมูลนาย สืบเนื่องมาจากระบบศักดินา ทำให้บุคคลมีสถานภาพต่างกัน ทำให้ปัจจุบันนิยมยกย่องผู้มีสถานภาพสูง หมายถึง ผู้มีตระกูลสูง ฐานะดี ทำให้ประชาชนสามัญถูกควบคุมชีวิต และความเป็นอยู่ ต้องยอมสยบต่ออำนาจของผู้ปกครอง ยอมรับสภาพตนเอง และจงรักภักดีต่อเจ้านายของตน นอกจากนี้ข้าราชการยังมีลักษณะของผู้มีบุญหนักศักดิ์ใหญ่ครอบคลุมนิอานาจเหนือคนทั่วไป

จะเห็นได้ว่า วัฒนธรรมทางการเมืองดังกล่าวส่งผลให้เมืองพัทยามีทัศนคติ (Attitudes) และความเชื่อ (beliefs) หลายสิ่งหลายอย่างที่เป็นอุปสรรคสำคัญต่อการพัฒนาการปกครองท้องถิ่นรูปแบบผู้จัดการ ซึ่งให้ความสำคัญกับการเข้ามีส่วนร่วมทางการเมืองในระดับต่ำอย่างมีประสิทธิภาพ

วัฒนธรรมทางการเมือง เป็นผลมาจากการเรียนรู้โดยผ่านกระบวนการที่เรียกว่า กระบวนการเรียนรู้ทางสังคม (Bawson E.Richard, 1969 : 4-6) ซึ่งหมายถึงการที่บุคคลได้เรียนรู้สิ่งต่าง ๆ จากสังคมและสิ่งแวดล้อมด้วยการมีความสัมพันธ์กับผู้อื่นอย่างหนึ่ง และจากประสบการณ์ความเลวชืนในฐานะที่เป็นสมาชิกของสังคมอย่างหนึ่ง แล้วบุคคลก็รับเอาผลจากการเรียนรู้ขึ้นมาเป็นเครื่องกำหนดแนวทางในการพินิจสิ่งต่าง ๆ สิ่งที่มีอิทธิพลในการถ่ายทอดวัฒนธรรม ได้แก่ สถาบันต่าง ๆ เช่น ครอบครัว สถาบันการศึกษา กลุ่มเพื่อนฝูง กลุ่มอาชีพ ตลอดจนสื่อมวลชน สภาพโครงสร้างพื้นฐานของสังคม อันได้แก่ ขนบธรรมเนียมประเพณี ค่านิยม ปรัชญาทางสังคมต่าง ๆ เช่น ปรัชญาการศึกษา และปรัชญาทางศาสนา รวมทั้งลักษณะของสังคม ระบบการเมืองการปกครอง และประวัติศาสตร์ของสังคมนั้นๆ ฉะนั้น วัฒนธรรมทางการเมืองจึงเป็นที่มาของกระบวนการเรียนรู้หลายระดับ จากต้องกระทำหรือกลไกดังกล่าวแล้วหลายตัว ซึ่งมีอิทธิพลไม่เหมือนกัน รวมทั้งเป็นส่วนหนึ่งของวัฒนธรรมทั้งหมดของสังคม อันได้แก่ ความเชื่อทางการเมือง ความรู้ทางการเมือง และค่านิยมทางการเมือง อาจแยกได้ 2 ระดับ คือ ระดับผู้ปกครองกับระดับผู้ถูกปกครอง (กมล สมวิเชียร), 2514 : 43)

สำหรับปัจจัยที่ส่งผลต่อวัฒนธรรมทางการเมืองที่สำคัญของเมืองพัทธยา คือ ค่านิยมและความเชื่อถือ ซึ่งมีความสำคัญต่อวัฒนธรรมทางการเมือง เพราะวัฒนธรรมทางการเมืองเป็นส่วนหนึ่งของวัฒนธรรม สามารถที่จะถ่ายทอดการศึกษาเล่าเรียนหรือการมีความสัมพันธ์ต่อกันในสังคม

หากกระบวนการเรียนรู้ของประชาชนเมืองพัทธยาเป็นเครื่องมือสร้างวัฒนธรรมทางการเมืองของประชาชนให้สนับสนุนการปกครองของตน เช่น มีการส่งเสริมให้ประชาชนได้เรียนรู้กับระดับสถาบันการศึกษา เพื่อสร้างวัฒนธรรมทางการเมืองของประชาชน สนับสนุนการปกครองของตน และมีการฝึกฝนให้นักเรียนรู้จักการถกเถียงอภิปรายในห้องเรียน และจัดให้มีการบริหารโรงเรียนก็จะทำให้ประชาชนสนับสนุนต่อการปกครองรูปแบบผู้จัดการ แต่ในความเป็นจริงการสร้างวัฒนธรรมทางการเมืองของเมืองพัทธยาโดยเน้นการอบรมปลูกฝังนักเรียนให้สำนึกในเรื่องระเบียบ ยอมตามอำนาจและจงรักภักดีต่อผู้นำพรรคและชาติ รวมทั้งปลูกฝังให้สำนึกรูปแบบการปกครองในเชิงเผด็จการ ดังนั้น จึงไม่เป็นการสนับสนุนการปกครองท้องถิ่นรูปแบบผู้จัดการ ทั้งนี้เพราะความเชื่อ ความรู้ และค่านิยมพื้นฐานกับวัฒนธรรมทางการเมือง มีความสัมพันธ์เกี่ยวข้องใกล้เคียงกัน วัฒนธรรมทางการเมืองย่อมมีนัยความหมาย หมายถึง ความเชื่อ ความรู้ และค่านิยม

หรือความรู้สึกของคนที่เกี่ยวข้องกับการเมือง หรือใกล้ชิดกับการเมือง (Verba Sidney 1965 : 521)

อย่างไรก็ตาม เมืองพัทยายังคงดำรงไว้ซึ่งวัฒนธรรมทางการเมืองแบบดั้งเดิม จึงไม่สามารถเปลี่ยนแปลงวัฒนธรรมทางการเมืองให้เหมาะสมต่อระบบการปกครองท้องถิ่นรูปแบบผู้จัดการได้ ซึ่งก็หมายความว่า ขั้นตอนการฝึกอบรมในการให้ความรู้ทางการเมืองและวัฒนธรรมทางการเมืองส่งผลเสียต่อการเมืองท้องถิ่นในขั้นสุดท้าย เห็นได้จากผู้นำที่ได้ก้าวสู่อำนาจไม่ได้รับความยอมรับจากคนเมืองพัทยาส่วนใหญ่

จะเห็นได้ว่า วัฒนธรรมทางการเมืองของเมืองพัทยาคือเป็นตัวกำหนดพฤติกรรมทางการเมืองของบุคคลภายใน และส่งผลกระทบต่อระบบการปกครองท้องถิ่นรูปแบบผู้จัดการของเมืองพัทยาคulture วัฒนธรรมทางการเมืองจึงเป็นสิ่งที่ส่งผลกระทบต่อความเข้าใจการเมืองการปกครองประเทศของประชาชน กล่าวคือ ก่อให้เกิดความรู้สึกใกล้ชิด ชอบพอ เกลียดชัง หรือนิ่งเฉย ต่อการเมือง