

บทที่ 3

การพัฒนาโปรแกรม

สภาพแวดล้อมที่จำเป็นในการสร้างโปรแกรม

1. ทำการพัฒนาบนเครื่อง IBM PC หรือเครื่องที่เข้ากันได้ (compatible) ซึ่งมีรายละเอียดดังนี้

1.1 ซีพียูเพนเทียม 80586

1.2 หน่วยความจำอย่างต่ำ 16 เมกะไบต์

1.3 ปฏิบัติการวินโดวส์ รุ่น 95

1.4 ฮาร์ดดิสก์ความจุอย่างต่ำ 40 เมกะไบต์

1.5 เม้าส์

1.6 โมเด็มความเร็วอย่างน้อย 14400 บิตต่อวินาที

2. ทำการติดตั้งเว็บเซิร์ฟเวอร์ โดยติดตั้งซอฟต์แวร์ที่ชื่อเว็บไซต์ (Website) เวอร์ชัน 1.1 ซึ่งมีรายละเอียดดังนี้

2.1 ฮาร์ดแวร์

2.1.1 ซีพียู 80486 หรือไมโครโปรเซสเซอร์ที่สูงกว่า แนะนำว่าควรเป็นเพนเทียม

2.1.2 ระบบปฏิบัติการวินโดวส์เอ็นทีหน่วยความจำอย่างต่ำ 16 เมกะไบต์แนะนำว่าควรเป็น 32 เมกะไบต์หรือระบบปฏิบัติการวินโดวส์ 95 หน่วยความจำอย่างต่ำ 12 เมกะไบต์แนะนำว่าควรเป็น 24 เมกะไบต์

2.1.3 ฮาร์ดดิสก์ความจุอย่างต่ำ 10 เมกะไบต์สำหรับโปรแกรมเว็บไซต์

2.1.4 ดิสก์ไดร์ฟขนาด 3.5 นิ้ว ความจุ 1.44 เมกะไบต์

2.1.5 การ์ดแสดงผลแบบวีจีเอ แนะนำว่าควรเป็นการ์ดเอสวีจีเอ (Super VGA)

2.1.6 การ์ดเครือข่าย (Network card) หรือโมเด็มขนาดความเร็ว 9600 บิตต่อ

วินาทีเป็นอย่างน้อย แนะนำว่าควรเป็น 14400 บิตต่อวินาทีหรือ 28800 บิตต่อวินาที

2.2 ซอฟต์แวร์

วินโดวส์ 95

2.2.1 ระบบปฏิบัติการวินโดวส์เอ็นทีเวอร์ชัน 3.51 หรือสูงกว่าหรือระบบปฏิบัติการ

2.2.2 เว็บเบราว์เซอร์

เน็ตสเคปโกลด์ 3.01 อินเทอร์เน็ตเอ็กซ์พลอเรอร์ 3.01 โมเสก 3.0

2.2.3 กราฟฟิกเอดิเตอร์/วิวเวอร์ (Graphics editor/viewer) (ออฟชั่น)

แอลวิวโปร (Lview Pro) เพนท์ชอปโปร (Paint Shop Pro) อดอปโฟโต้ชอป (Adobe Photoshop) หรือ โคลเรลโฟโต้เพนท์ (Corel Photo-Paint)

2.2.4 ออดิโอเอดิเตอร์/เพลเยอร์ (Audio editor/Player)

เรียลลวดิโอ (RealAudio) ซาวน์เรคคอร์ดเตอร์ (Sound Recorder) หรือ โกลด์เวฟ (Gold Wave)

2.2.5 วีดีโอเอดิเตอร์/เพลเยอร์ (Video editor/player)

ควิกไทม์ (QuickTime) เอ็มเป็กเพลย์ (MPEGPlay)

3. ไมโครซอฟต์แอกเซส 95 สำหรับวินโดวส์ 95 เพื่อสร้างฐานข้อมูลและคิวรีโปรแกรม ซึ่งให้โปรแกรมที่พัฒนาด้วยวิซวลเบสิกเรียกใช้

4. ไมโครซอฟต์วิซวลเบสิกเวอร์ชัน 4.0 สำหรับวินโดวส์ 95 เพื่อพัฒนาโปรแกรมซีจีไอสคริปต์ ซึ่งเป็นโปรแกรมที่เรียกใช้ตารางและคิวรีโปรแกรมของไมโครซอฟต์แอกเซส

5. เครื่องกวาดตรวจภาพ (Scanner) เฮชพีสแกนเจ็ต 4 ซี (HP Scan 4c) ที่มีความละเอียด (resolution) ของเครื่องกวาดตรวจภาพเป็นขนาด 600 ดิพีไอ (dpi หรือ dot per inch) เป็นการวัดความละเอียดของเครื่องกวาดตรวจภาพ

การสร้างฐานข้อมูล

ทำการสร้างฐานข้อมูลเก็บในไมโครซอฟต์แอคเซส ชื่อ HOMESHOP.MDB

1. ทำการสร้างตารางของข้อมูลในฐานข้อมูล ดังแสดงอยู่ในรูปตารางที่ 3.1

ตารางชื่อ	ความหมาย
Comment	ตารางเก็บข้อเสนอแนะจากสมาชิก
Customer	ตารางเก็บข้อมูลสมาชิก
CustOrderDetail	ตารางเก็บรายการสินค้าที่สั่งซื้อ
CustOrderHead	ตารางเก็บใบสั่งซื้อสินค้า
Maker	ตารางเก็บผู้ผลิตสินค้า
MakerModel	ตารางเก็บรุ่นของผู้ผลิตสินค้า
ProdChar	ตารางเก็บลักษณะสินค้า
ProdCode	ตารางเก็บข้อมูลสินค้า
ProdGroup	ตารางเก็บกลุ่มสินค้า
ProdType	ตารางเก็บประเภทสินค้า
Supplier	ตารางเก็บผู้จัดจำหน่ายสินค้า
SuppProd	ตารางเก็บสินค้าของผู้จัดจำหน่ายสินค้า
SuppProdPrice	ตารางเก็บราคาสินค้าของผู้จัดจำหน่ายสินค้า

ตารางที่ 3.1 ตารางของข้อมูลในฐานข้อมูล

2. ทำการสร้างคิวรีของข้อมูลในฐานข้อมูล ดังแสดงอยู่ในรูปตารางที่ 3.2

คิวรีชื่อ	ความหมาย
SelCustCode	คิวรีค้นหาข้อมูลสมาชิกจากชื่อ นามสกุล
SelCustOrdetDetail	คิวรีค้นหารายละเอียดสินค้าที่สั่งซื้อจากเลขที่ใบสั่งซื้อ
SelCustOrderHead	คิวรีค้นหารายการใบสั่งซื้อจากเลขที่ใบสั่งซื้อ
SelProdChar	คิวรีค้นหารายละเอียดลักษณะของสินค้าจากรหัสสินค้า
SelProdDetail	คิวรีค้นหารายละเอียดสินค้าจากรหัสสินค้า
SelProdGroup	คิวรีค้นหาข้อมูลกลุ่มสินค้าจากชื่อประเภทสินค้า
SelProdGroup1	คิวรีค้นหารายละเอียดสินค้าจากชื่อกลุ่มสินค้า
SelProdList	คิวรีค้นหารายละเอียดสินค้าจากชื่อสินค้า
SelProdMaker	คิวรีค้นหาข้อมูลผู้ผลิตสินค้าจากชื่อประเภทสินค้า ชื่อกลุ่มสินค้า
SelProdMaker1	คิวรีค้นหารายละเอียดสินค้าจากผู้ผลิตสินค้า
SelProdPrice	คิวรีค้นหาราคาสินค้าจากชื่อประเภทสินค้า ชื่อกลุ่มสินค้า ชื่อผู้ผลิตสินค้า
SelProdPrice1	คิวรีค้นหาราคาสินค้าแต่ละงวดจากรหัสสินค้า

ตารางที่ 3.2 คิวรีของข้อมูลในฐานข้อมูล

คีย์ชื่อ	ความหมาย
SelProdPrice2	คีย์ค้นหาราคาสินค้า/งวดจากรหัสสินค้า
SelProdSupplier	คีย์ค้นหารายละเอียดสินค้าจากชื่อผู้จัดจำหน่าย
UpdCustOrderHead	คีย์อัปเดตรายการใบสั่งซื้อจากเลขที่ใบสั่งซื้อ

ตารางที่ 3.2 คีย์ของข้อมูลในฐานข้อมูล (ต่อ)

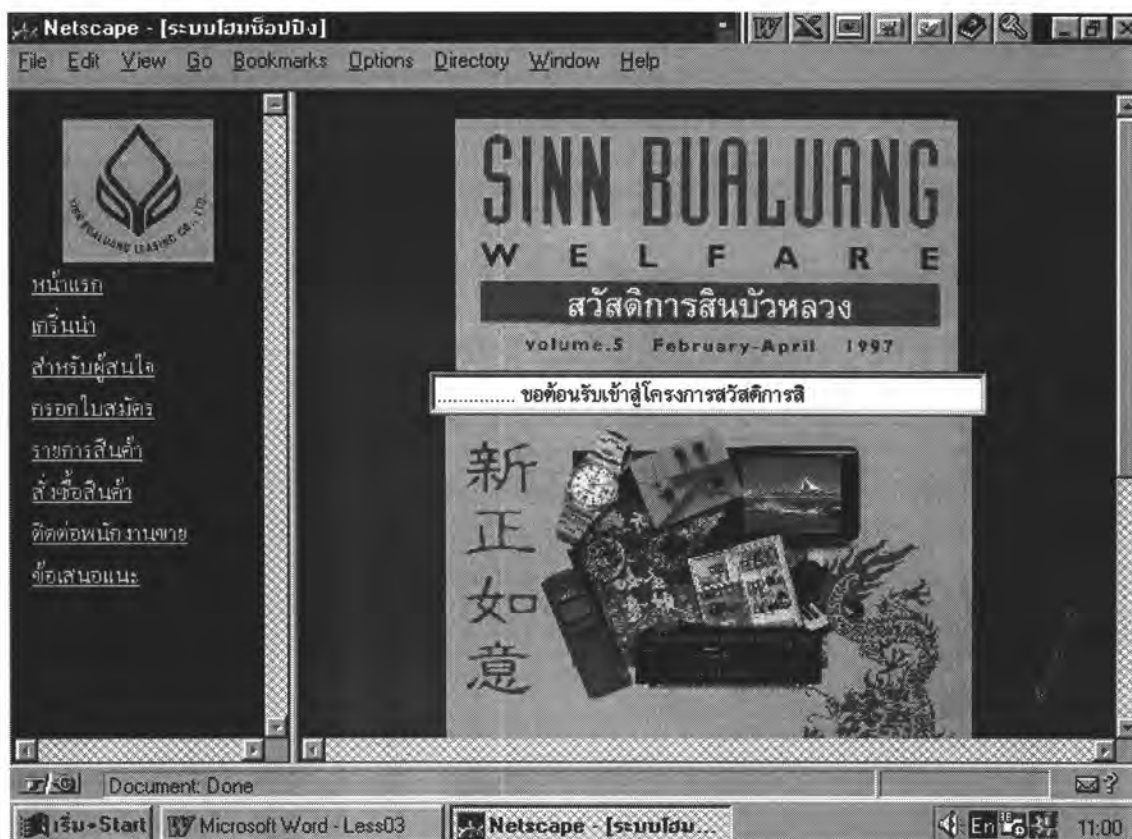
การสร้างโปรแกรม

รูปแบบของโปรแกรมระบบโฮมช้อปปิ้งโดยใช้โมเสก มี 2 ลักษณะคือ

1. เอกสารแบบสแตติก (static document) จะเขียนเว็บเพจแต่ละเพจ โดยใช้คำสั่งของเซชที่เอ็มแอล ดังแสดงอยู่ในตารางภาคผนวก ก.

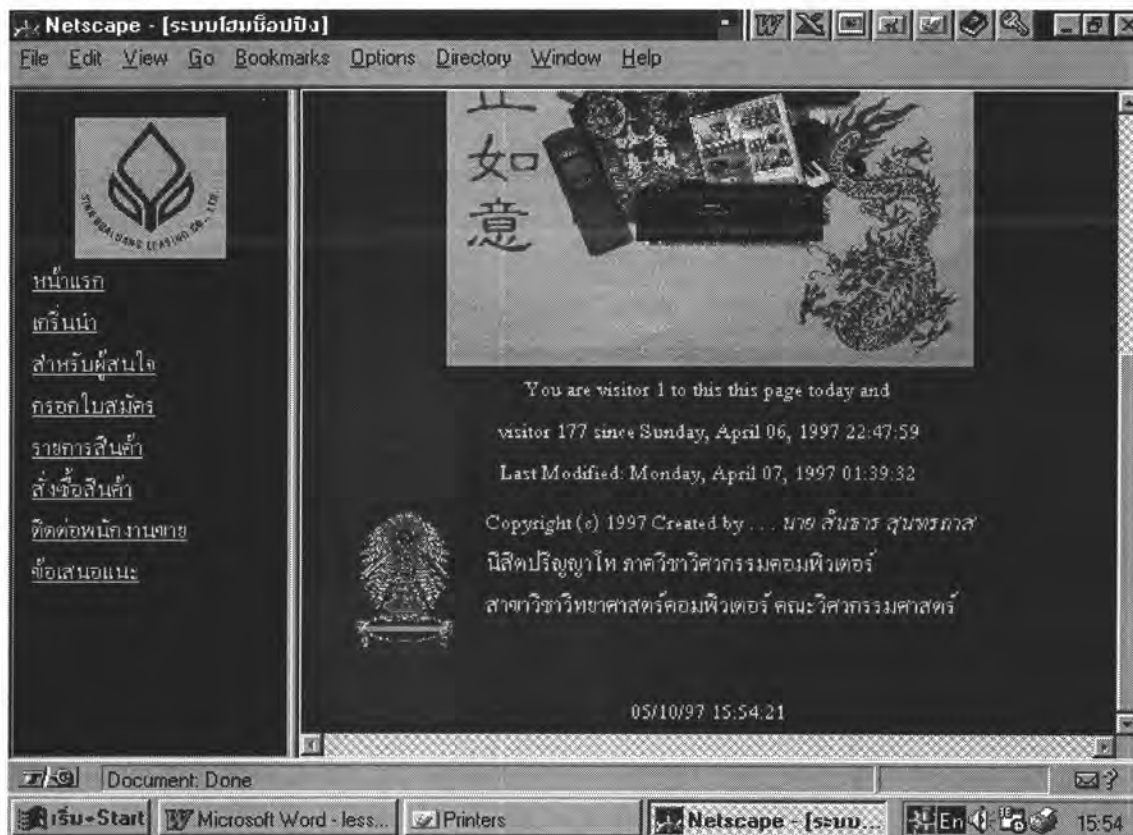
2. เอกสารแบบไดนามิก (dynamic document) จะเขียนด้วยไมโครซอฟต์วิซวลเบสิก เป็นซีจีไอสคริปต์และค้นหาหรือเรียกใช้ข้อมูลจากฐานข้อมูลที่เก็บในไมโครซอฟต์แอคเซส

หลักการทำงานของโปรแกรม



รูปที่ 3.1 หน้าจอหลักของระบบโฮมช้อปปิ้ง หน้า 1

จากหน้าจอหลักของระบบโฮมช้อปปิ้ง ดังแสดงอยู่ในรูปที่ 3.1 - 3.2 แบ่งการทำงานดังต่อไปนี้

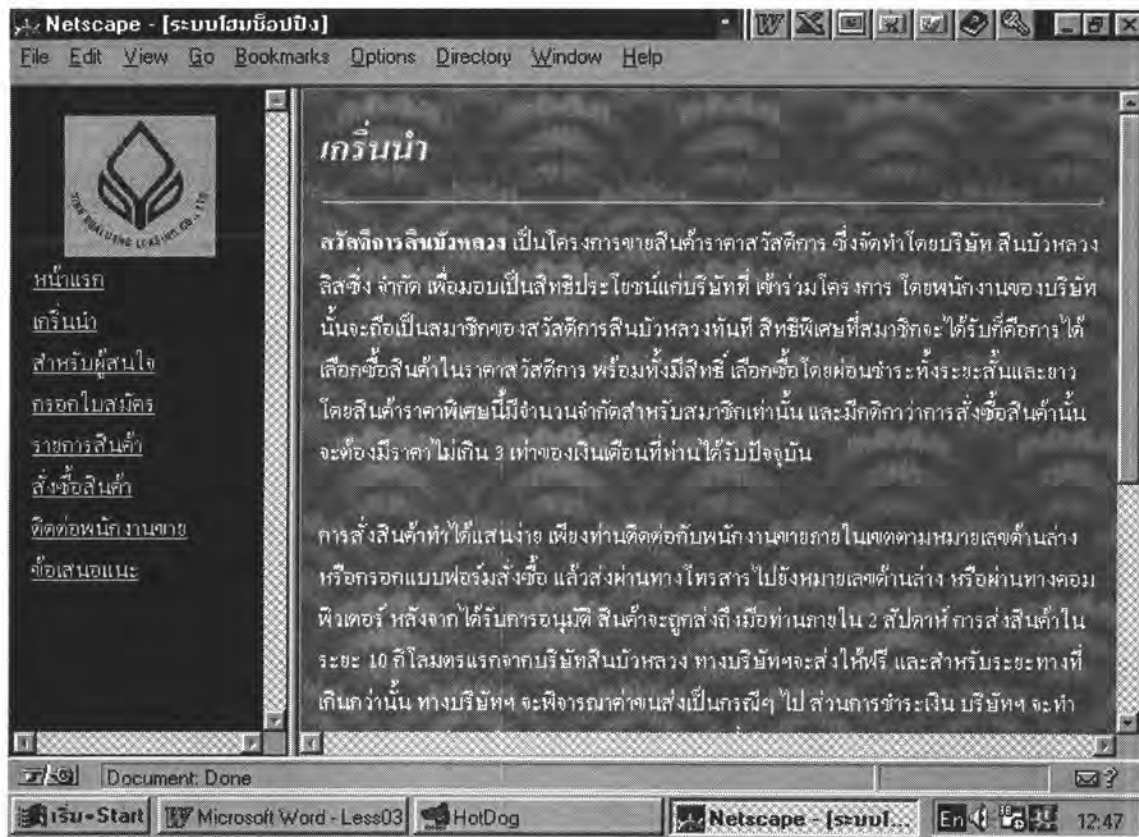


รูปที่ 3.2 หน้าจอหลักของระบบโฮมช้อปปิ้ง หน้า 2

เมื่อลูกค้าที่สนใจที่จะสั่งซื้อสินค้าที่ต้องการก็สามารถสั่งซื้อได้ โดยทำการกรอกใบสมัครเพื่อเป็นสมาชิกบัตรสินบัวหลวงก่อน หลังจากนั้นจึงทำการสั่งซื้อโดยกรอกแบบฟอร์มใบสั่งซื้อแล้วทางบริษัทจึงจัดส่งสินค้าถึงลูกค้าต่อไป

1. เกริ่นนำ ดังแสดงอยู่ในรูป 3.3

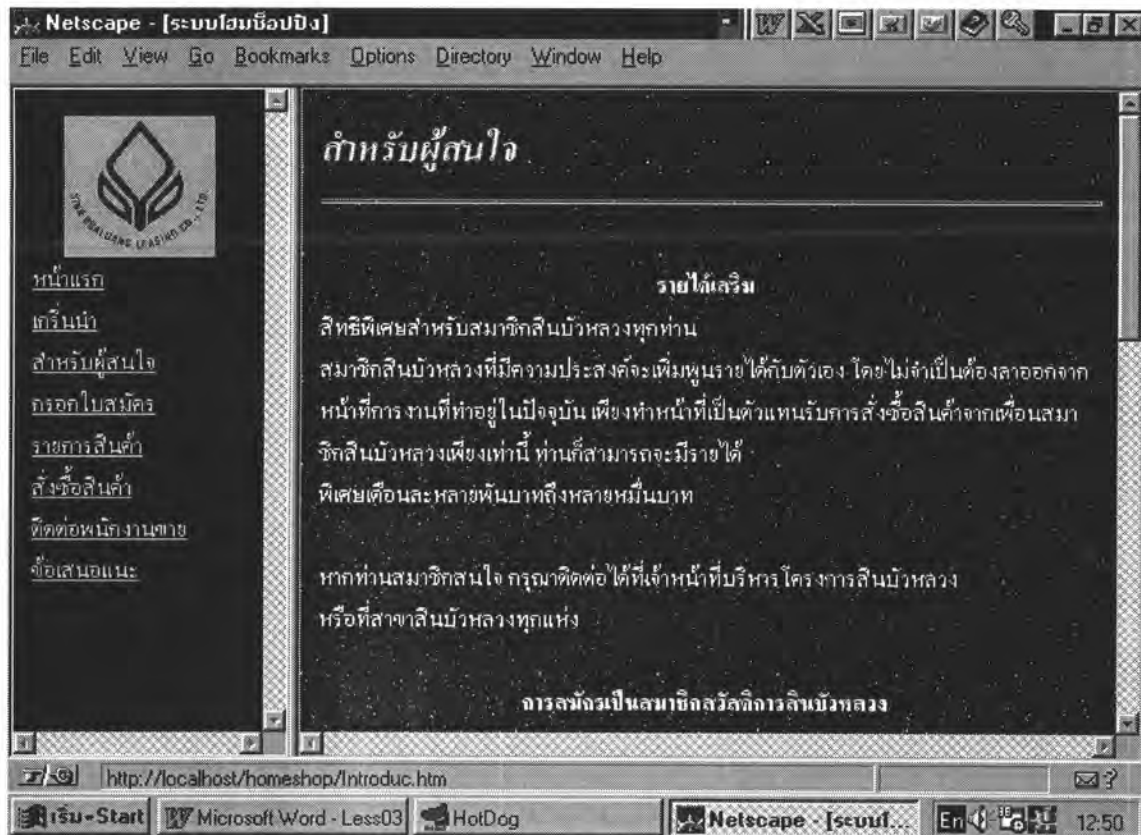
- จุดประสงค์ : เพื่อเรียกดูข้อมูลเพื่อเรียกดูข้อมูลความเป็นมาของบริษัท
 ตารางที่ใช้ : -
 คิวรีที่ใช้ : -
 การทำงาน : ใช้เมาส์หรือกดเพจดาว์น (Page Down) ที่คีย์บอร์ด ในการเรียกข้อมูลนั้นๆ



รูปที่ 3.3 หน้าจอเกริ่นนำ

2. สำหรับผู้สนใจ ดังแสดงอยู่ในรูปที่ 3.4

จุดประสงค์	:	เพื่อเรียกดูข้อมูลสิทธิประโยชน์สำหรับสมาชิก
ตารางที่ใช้	:	-
คิวรีที่ใช้	:	-
การทำงาน	:	ใช้เมาส์หรือกดแป้นดาวน์ (Page Down) ที่คีย์บอร์ดในการเรียกดูข้อมูลนั้นๆ



รูปที่ 3.4 หน้าจอสำหรับผู้สนใจ

3. กรอกใบสมัคร ดังแสดงอยู่ในรูปที่ 3.5 - 3.7

- จุดประสงค์ : เพื่อป้อนข้อมูลรายละเอียดข้อมูลสมาชิก
- ตารางที่ใช้ : ตารางชื่อ Customer
- คิวรีที่ใช้ : คิวรีชื่อ SelCustCode
- การทำงาน : ใส่รายละเอียดชื่อ-นามสกุล ที่อยู่ปัจจุบัน ชื่อและที่อยู่ที่ทำงาน และการชำระเงิน

Netscape - [กรรณใบสมัคร]

File Edit View Go Bookmarks Options Directory Window Help

ใบสมัคร สมาชิกบัตรสินค้าหลวง

ประวัติส่วนตัว ที่อยู่ปัจจุบัน

คำนามหน้าชื่อ
 ชื่อ นามสกุล
 ที่อยู่ปัจจุบัน
 เลขที่ หมู่ที่
 หมู่บ้าน ซอย
 ถนน ตำบล
 อำเภอ จังหวัด

Document: Done

เริ่ม-Start Microsoft Word - Less03 HotDog Netscape - [กรรณใบสมัคร] En 12:51

รูปที่ 3.5 หน้าจอรอกใบสมัครหน้า 1

Netscape - [กรรณใบสมัคร]

File Edit View Go Bookmarks Options Directory Window Help

รหัสไปรษณีย์ โทรศัพท์
 โทรศัพท์มือถือ แฟกซ์

การชำระเงิน

หักบัญชีธนาคาร กรุงเทพฯ สาขา
 ประเภทบัญชี ออมทรัพย์ กระแสรายวัน เลขที่บัญชี
 หักเงินเดือน

ชื่อและที่อยู่ทำงาน

คำนามหน้าบริษัท ชื่อบริษัท
 ที่ทำงาน
 เลขที่ หมู่ที่
 หมู่บ้าน ซอย
 ถนน ตำบล

Document: Done

เริ่ม-Start Microsoft Word - Less03 Netscape - [กรรณใบสมัคร] En 11:04

รูปที่ 3.6 หน้าจอรอกใบสมัครหน้า 2

The screenshot shows the Netscape browser window with the following form fields:

- ชื่อนำหน้าบริษัท (Company Name)
- ชื่อบริษัท (Company Name)
- ที่ทำงาน (Workplace)
- เลขที่ (Number)
- หมู่ที่ (Group)
- หมู่บ้าน (Village)
- ซอย (Lane)
- ถนน (Road)
- ตำบล (Sub-township)
- อำเภอ (District)
- จังหวัด (Province)
- รหัสไปรษณีย์ (Postal Code)
- โทรศัพท์ (Telephone)

Buttons: ยืนยัน (Confirm), ยกเลิก (Cancel)

Footer: [หน้าแรก | กรรณใบสมัคร | สำหรับผู้สนใจ | รายการสินค้า | ส่งซื้อสินค้า | ติดต่อพนักงานขาย | ข้อเสนอแนะ]

Taskbar: Microsoft Word - Less03, Netscape - [กรรณใบสมัคร], 11:06

รูปที่ 3.7 หน้าจกรอกใบสมัครหน้า 3

4. รายการสินค้า

เพื่อป้อนข้อมูลการค้นหารายการสินค้าโดยแบ่งหัวข้อดังนี้ ดังแสดงในรูปที่ 3.8

รายการสินค้าได้ถูกจัดเป็นหมวดหมู่ดังนี้

- 4.1 ประเภทสินค้า (Product Type) เช่น เครื่องใช้ไฟฟ้า เครื่องใช้สำนักงาน เป็นต้น
- 4.2 กลุ่มสินค้า (Product Group) เช่น เครื่องซักผ้า ไมโครเวฟ เป็นต้น
- 4.3 ผู้ผลิตสินค้า (Maker) เช่น SHARP เอเซอร์ เป็นต้น
- 4.4 ผู้จัดจำหน่าย (Supplier) เช่น สหวิริยา โอเอ จำกัด(มหาชน) ชินวัตร เทเลวิซ เป็นต้น

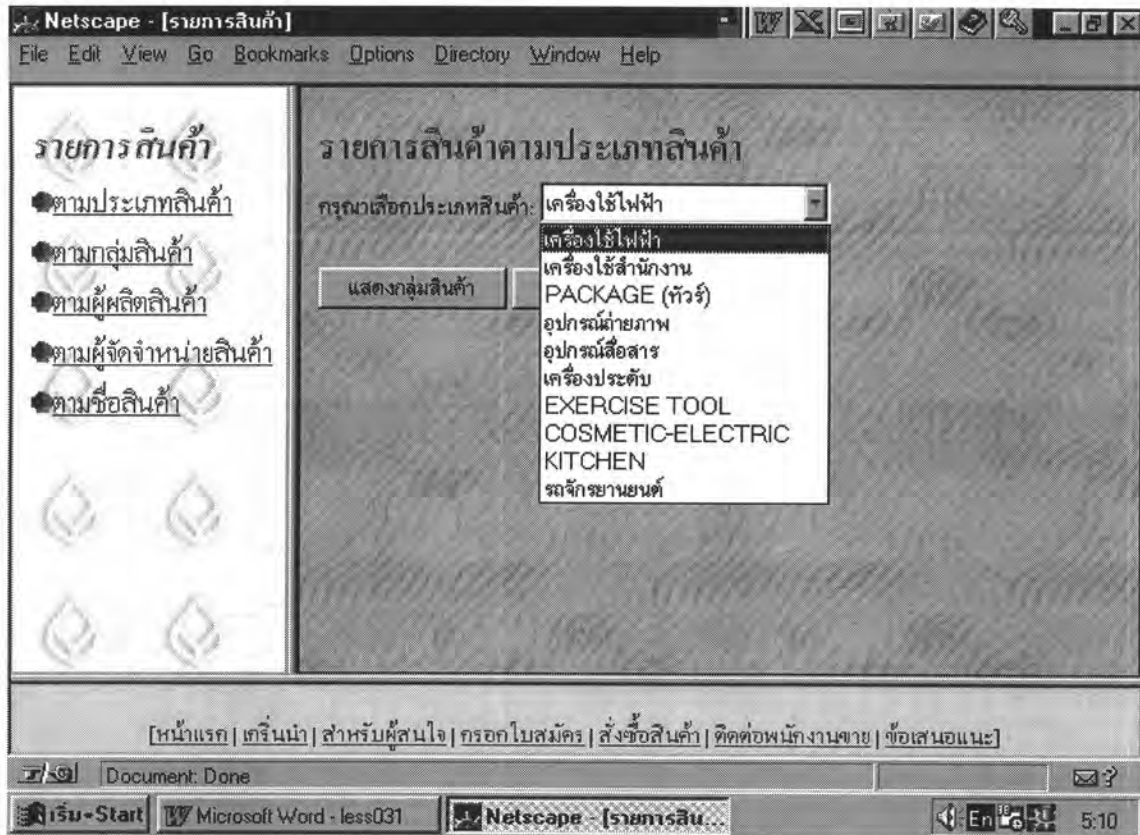
ต้น



รูปที่ 3.8 หน้าจอรายการสินค้า

4.1 รายการสินค้าตามประเภทสินค้า ดังแสดงอยู่ในรูปที่ 3.9

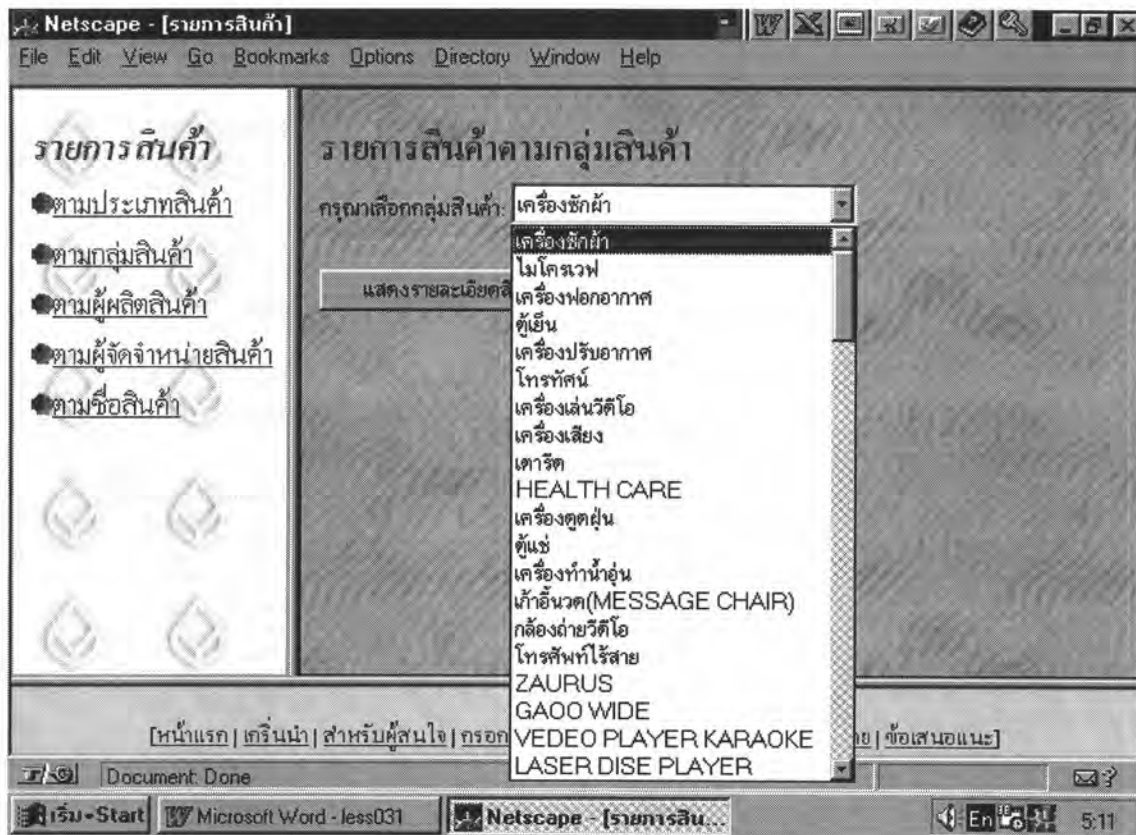
- จุดประสงค์ : เพื่อเรียกดูข้อมูลสินค้าที่ต้องการจากประเภทสินค้า
- ตารางที่ใช้ : ตารางชื่อ ProdType
- คิวรีที่ใช้ : คิวรีชื่อ SelProdGroup SelProdMaker SelProdPrice
- การทำงาน : เลือกข้อมูลประเภทสินค้า กลุ่มสินค้า ผู้ผลิตสินค้า รหัสสินค้า ตามลำดับ



รูปที่ 3.9 หน้าจอรายการสินค้าตามประเภทสินค้า

4.2 รายการสินค้าตามกลุ่มสินค้า ดังแสดงอยู่ในรูปที่ 3.10

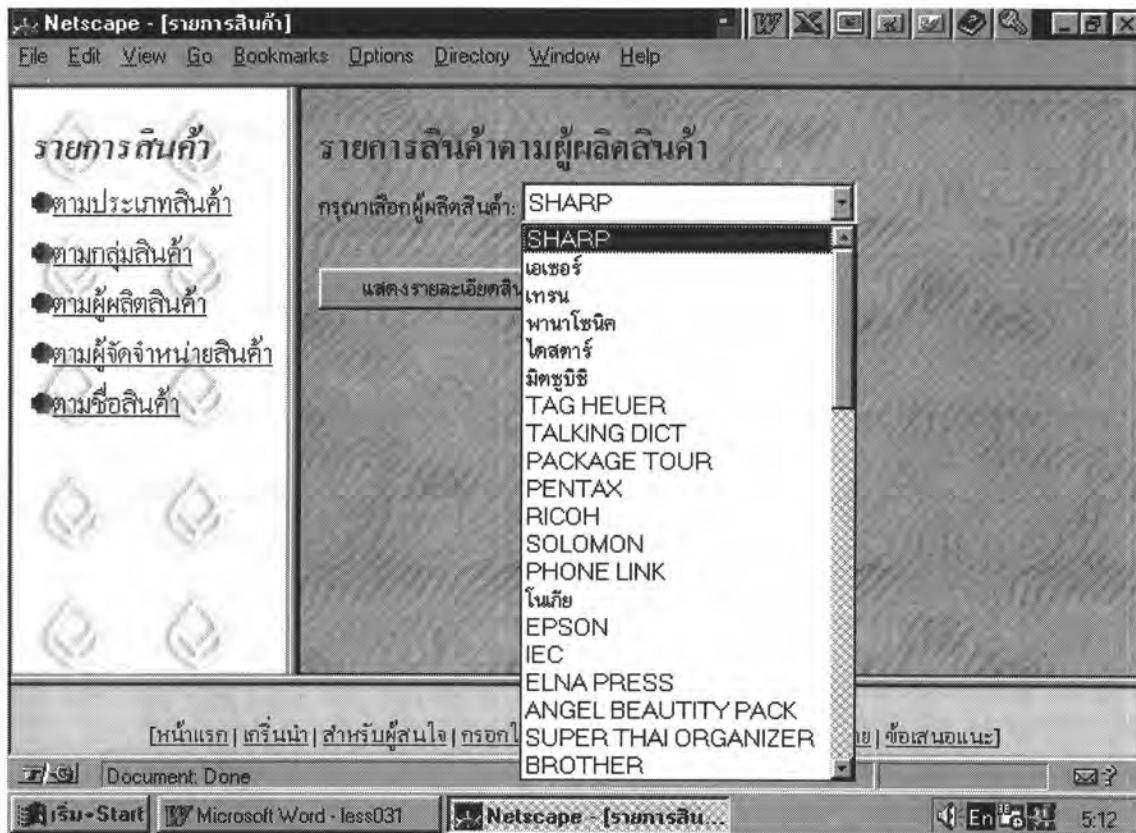
- จุดประสงค์ : เพื่อเรียกดูข้อมูลสินค้าที่ต้องการจากกลุ่มสินค้า
 ตารางที่ใช้ : ตารางชื่อ ProdGroup
 คิวรีที่ใช้ : คิวรีชื่อ SelProdGroup1
 การทำงาน : เลือกข้อมูลกลุ่มสินค้า รหัสสินค้าตามลำดับ



รูปที่ 3.10 หน้าจอรายการสินค้าตามกลุ่มสินค้า

4.3 รายการสินค้าตามผู้ผลิตสินค้า ดังแสดงอยู่ในรูปที่ 3.11

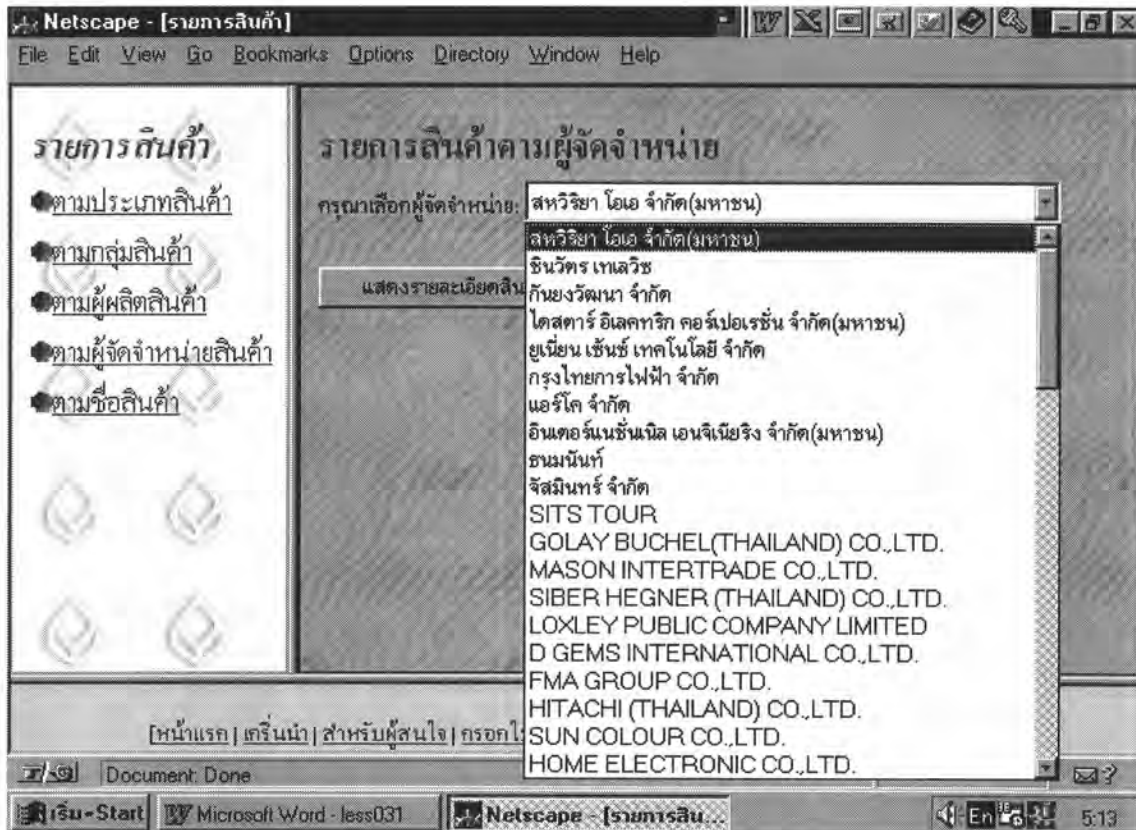
- จุดประสงค์ : เพื่อเรียกดูข้อมูลสินค้าที่ต้องการจากผู้ผลิตสินค้า
 ตารางที่ใช้ : ตารางชื่อ Maker
 คิวรีที่ใช้ : คิวรีชื่อ SelProdMaker1
 การทำงาน : เลือกข้อมูลผู้ผลิตสินค้า รหัสสินค้าตามลำดับ



รูปที่ 3.11 หน้าจอรายการสินค้าตามผู้ผลิตสินค้า

4.4 รายการสินค้าตามผู้จัดจำหน่าย ดังแสดงอยู่ในรูปที่ 3.12

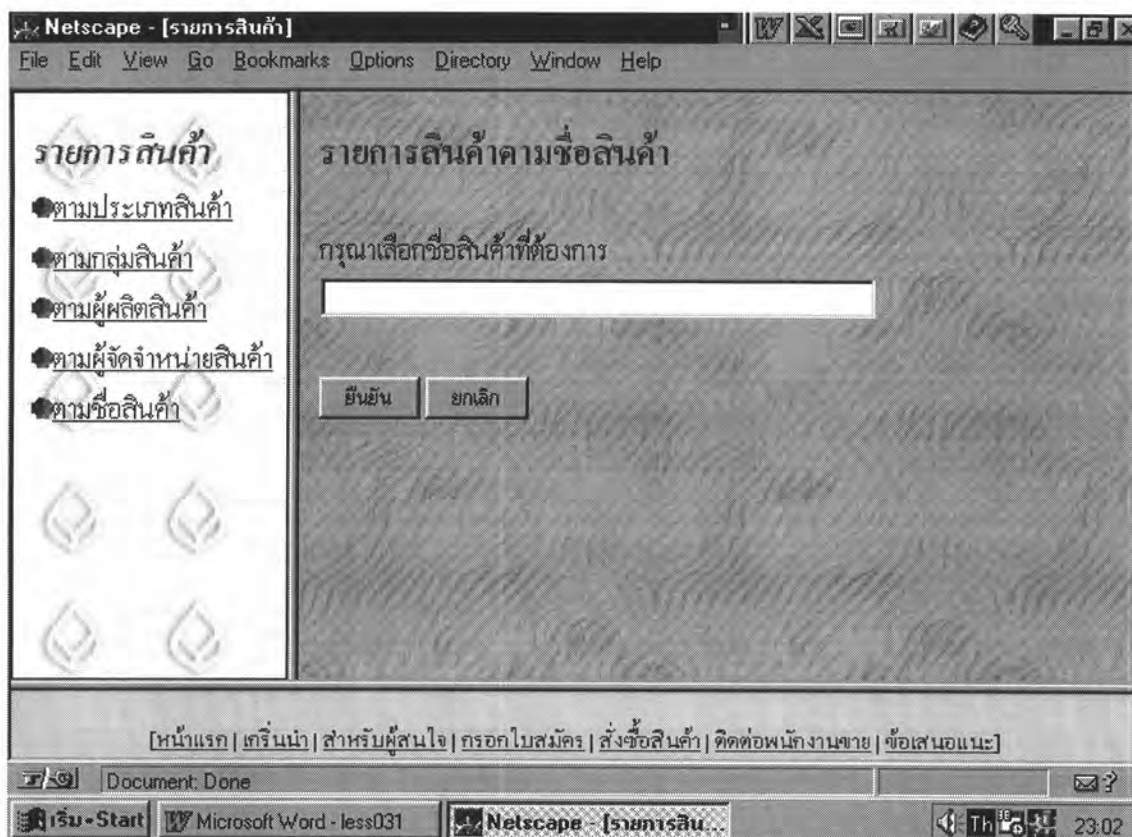
- จุดประสงค์ : เพื่อเรียกดูข้อมูลสินค้าที่ต้องการจากผู้จัดจำหน่าย
 ตารางที่ใช้ : ตารางชื่อ Supplier
 คิวรีที่ใช้ : คิวรีชื่อ SelProdSupplier
 การทำงาน : เลือกข้อมูล ผู้จัดจำหน่าย รหัสสินค้าตามลำดับ



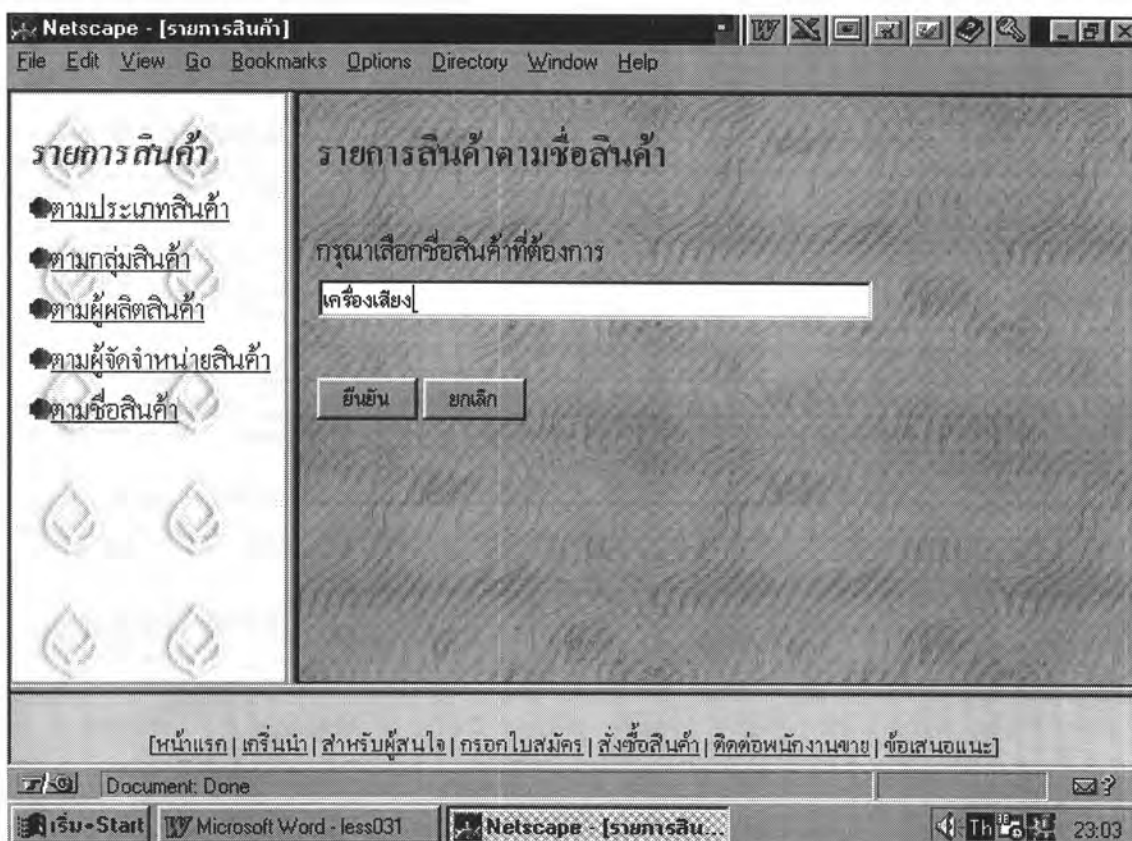
รูปที่ 3.12 หน้าจอรายการสินค้าตามผู้จัดจำหน่าย

4.5 รายการสินค้าตามชื่อสินค้า ดังแสดงอยู่ในรูปที่ 3.13 - 3.15

จุดประสงค์	: เพื่อเรียกดูข้อมูลสินค้าที่ต้องการจากชื่อสินค้า
ตารางที่ใช้	: -
คิวรีที่ใช้	: คิวรีชื่อ SelProdList
การทำงาน	: เลือกข้อมูลชื่อสินค้า รหัสสินค้าตามลำดับ



รูปที่ 3.13 หน้าจอรายการสินค้าตามชื่อสินค้า หน้า 1



รูปที่ 3.14 หน้าจอรายการสินค้าตามชื่อสินค้า หน้า 2

รายการสินค้า

● [ตามประเภทสินค้า](#)

● [ตามกลุ่มสินค้า](#)

● [ตามผู้ผลิตสินค้า](#)

● [ตามผู้จำหน่ายสินค้า](#)

● [ตามชื่อสินค้า](#)

รายการสินค้าตามชื่อสินค้า

เลือกชื่อสินค้า: เครื่องเสียง

รายการสินค้า	รหัสสินค้า	หน่วย	ราคาปกติ	จำนวนงวด	จำนวนเงิน
เครื่องเสียง AIWA NSX-999MKII	3488	เครื่อง	14900	1	12990
				12	1370
เครื่องเสียง AIWA Z-2890	3489	เครื่อง	17900	1	16900
				10	2030
				24	1040
เครื่องเสียง KENWOOD AV					

[หน้าแรก | โฮมเพจ | สำหรับผู้สนใจ | กรอกใบสมัคร | สั่งซื้อสินค้า | ติดต่อพนักงานขาย | ข้อเสนอแนะ]

Document: Done

Microsoft Word - less031

Netscape - รายการสิน...

23:15

รูปที่ 3.15 หน้าจอรายการสินค้าตามชื่อสินค้า หน้า 3

5. ใบสั่งซื้อ ดังแสดงอยู่ในรูปที่ 3.16 - 3.22

- จุดประสงค์ : เพื่อป้อนข้อมูลการซื้อสินค้าของสมาชิก
- ตารางที่ใช้ : ตารางชื่อ Cust.OrderDetail, CustOrderHead
- คิวรีที่ใช้ : คิวรีชื่อ SelCustCode SelCustOrderDetail SelCustOrderHead
SelProdPrice2
- การทำงาน : ใส่รายละเอียดสินค้าที่สั่งซื้อ รายชื่อสมาชิก และสถานที่ส่งสินค้า

รายการสินค้า

- [ตามประเภทสินค้า](#)
- [ตามกลุ่มสินค้า](#)
- [ตามผู้ผลิตสินค้า](#)
- [ตามผู้จัดจำหน่ายสินค้า](#)
- [ตามชื่อสินค้า](#)

ใบสั่งซื้อ สวัสดิการสินบัวหลวง

โปรดกรอกแบบฟอร์มใบสั่งซื้อ

รหัสสินค้า	ลักษณะสินค้า / สี / ขนาด	ราคาต่อวง (บาท)	จำนวนวง	จำนวนสินค้า (หน่วย)	ยอดเงินรวม (บาท)

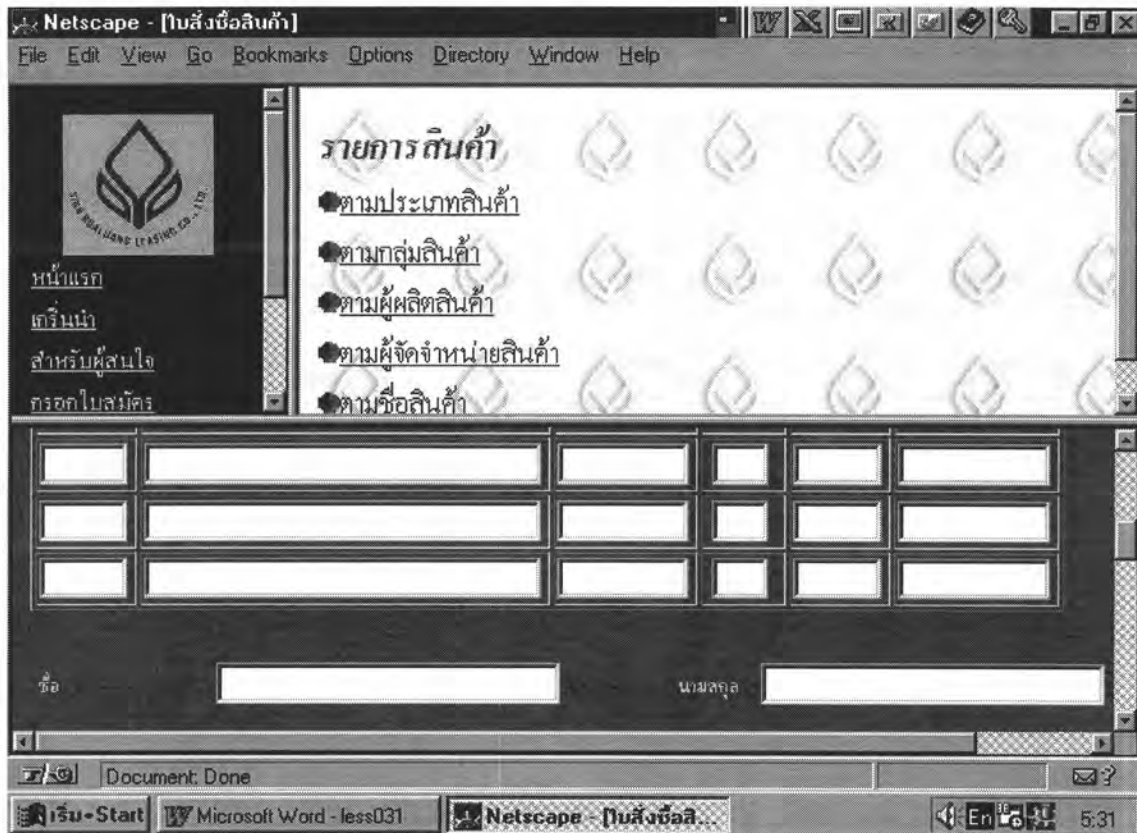
รูปที่ 3.16 หน้าจอใบสั่งซื้อหน้า 1

รายการสินค้า

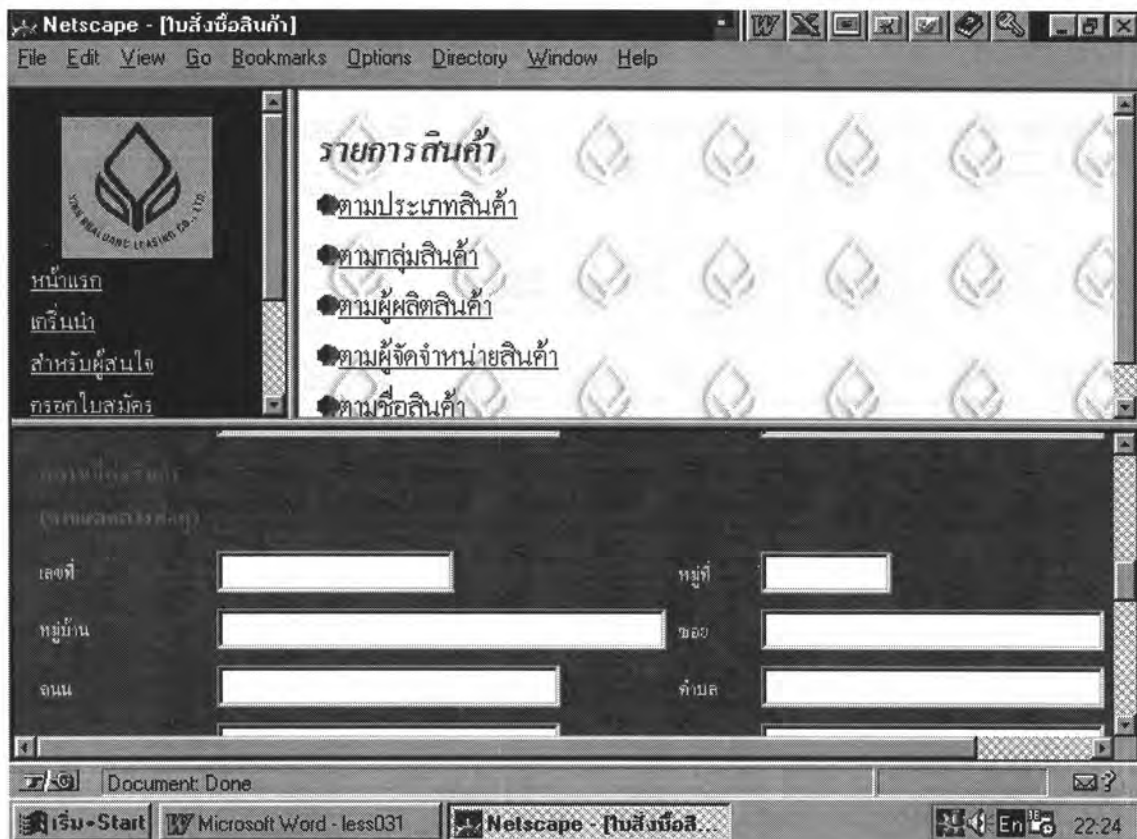
- [ตามประเภทสินค้า](#)
- [ตามกลุ่มสินค้า](#)
- [ตามผู้ผลิตสินค้า](#)
- [ตามผู้จัดจำหน่ายสินค้า](#)
- [ตามชื่อสินค้า](#)

รหัสสินค้า	ลักษณะสินค้า / สี / ขนาด	บาท	จำนวนวง	หน่วย	บาท

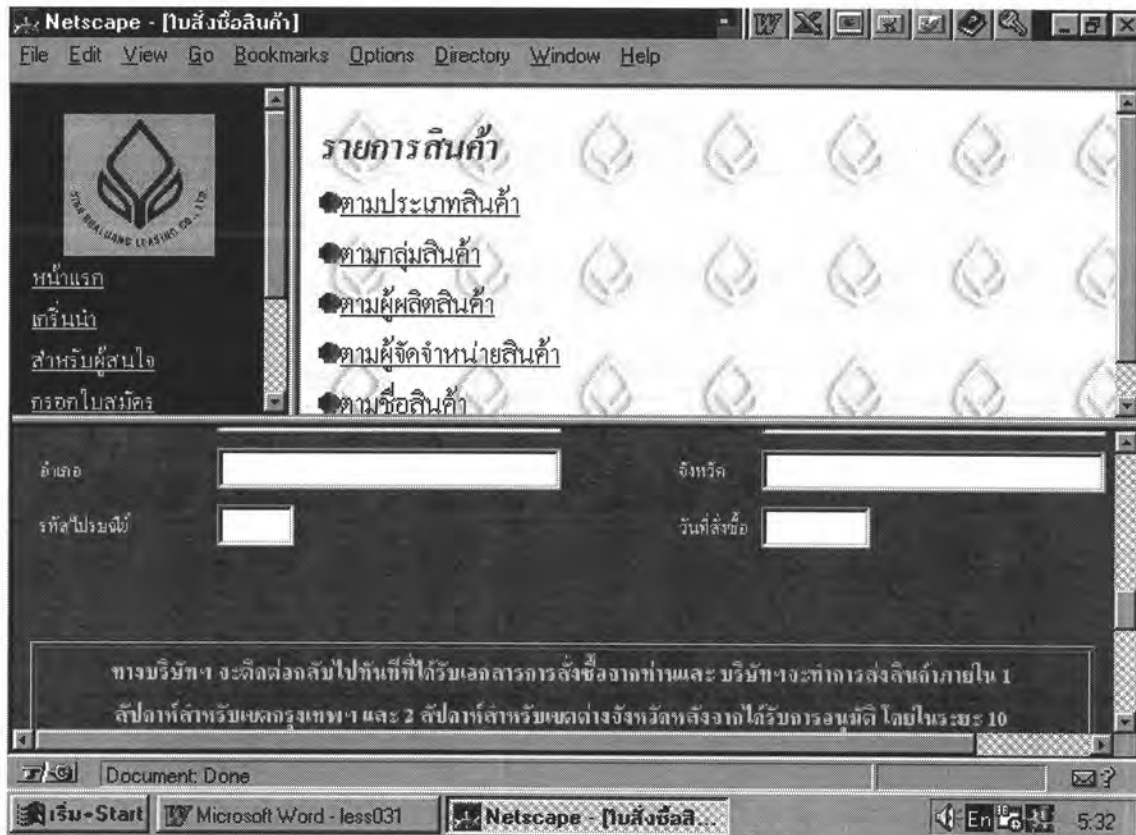
รูปที่ 3.17 หน้าจอใบสั่งซื้อหน้า 2



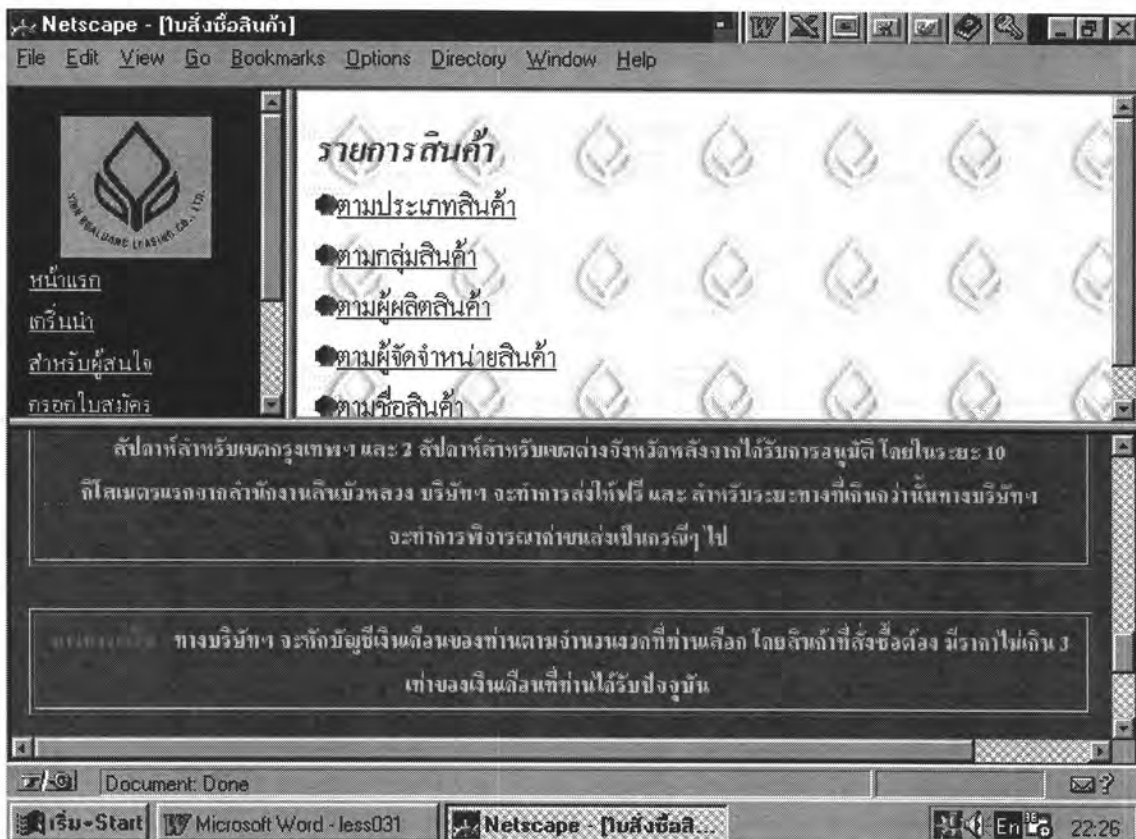
รูปที่ 3.18 หน้าจอใบสั่งซื้อหน้า 3



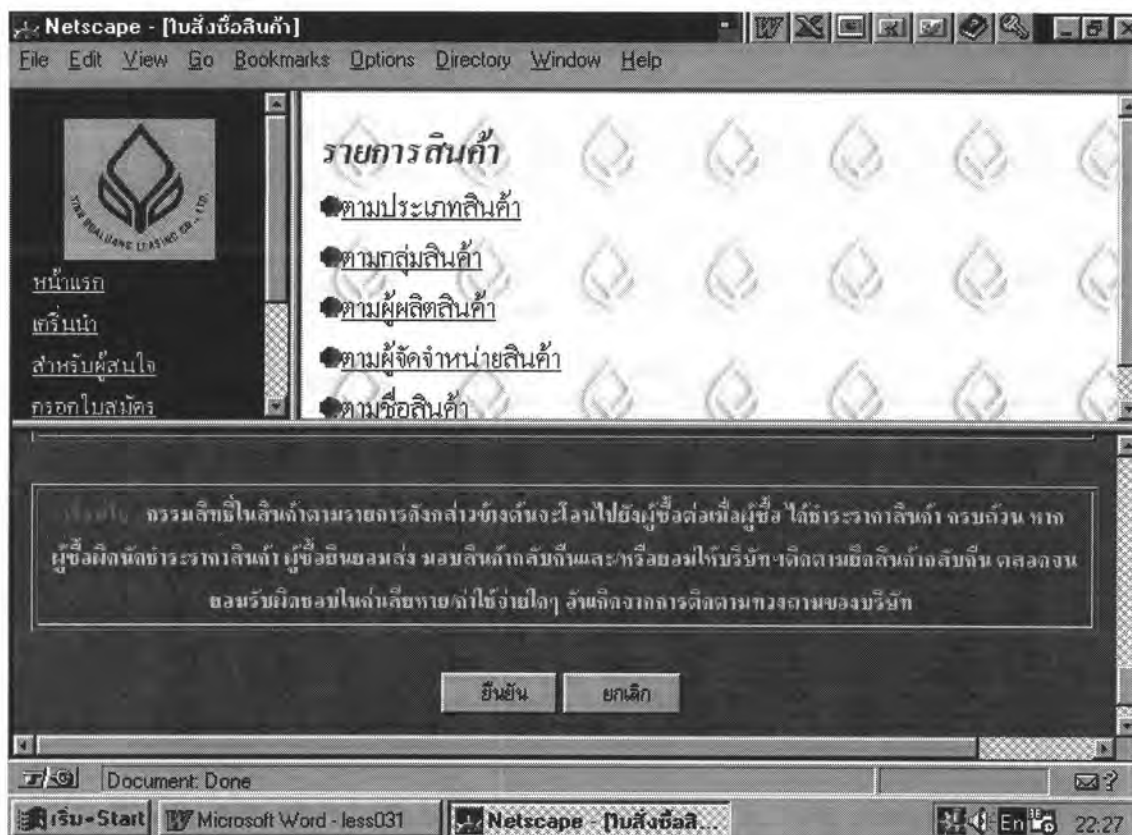
รูปที่ 3.19 หน้าจอใบสั่งซื้อหน้า 4



รูปที่ 3.20 หน้าจอใบสั่งซื้อหน้า 5



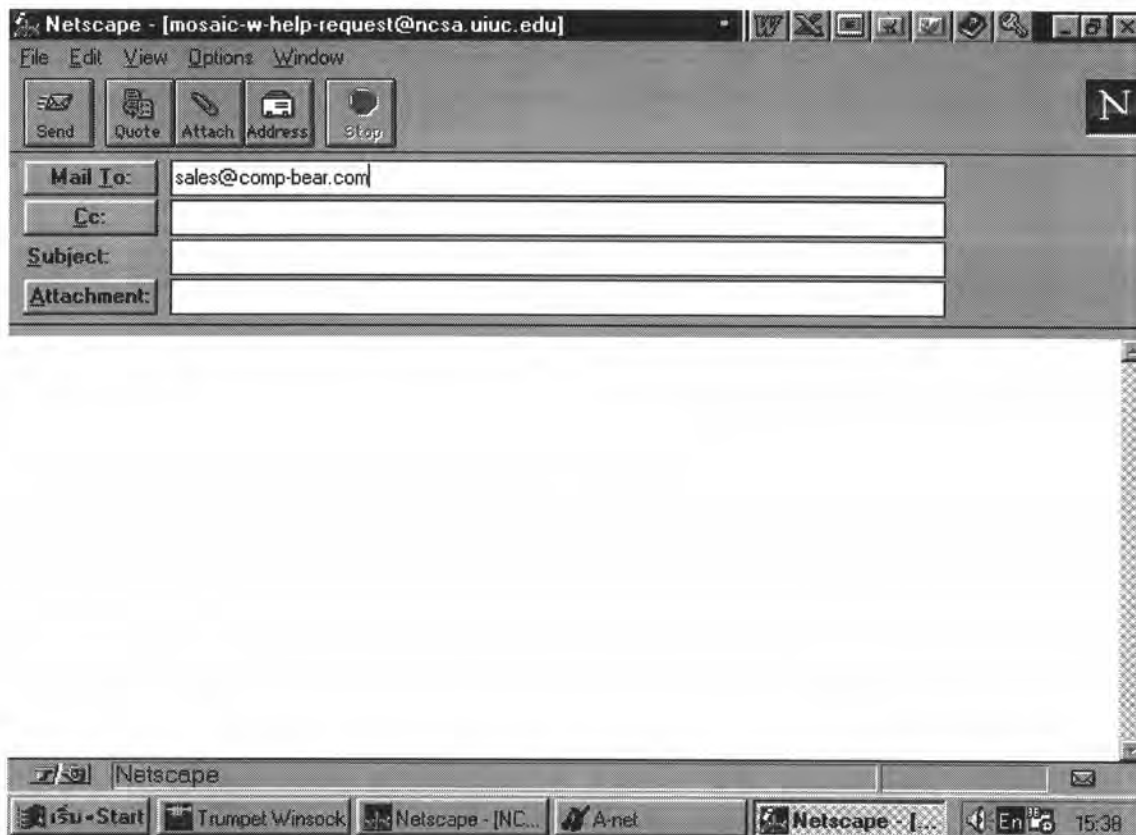
รูปที่ 3.21 หน้าจอใบสั่งซื้อหน้า 6



รูปที่ 3.22 หน้าจอใบสั่งซื้อหน้า 7

6. ติดต่อพนักงานขาย ดังแสดงอยู่ในรูปที่ 3.23

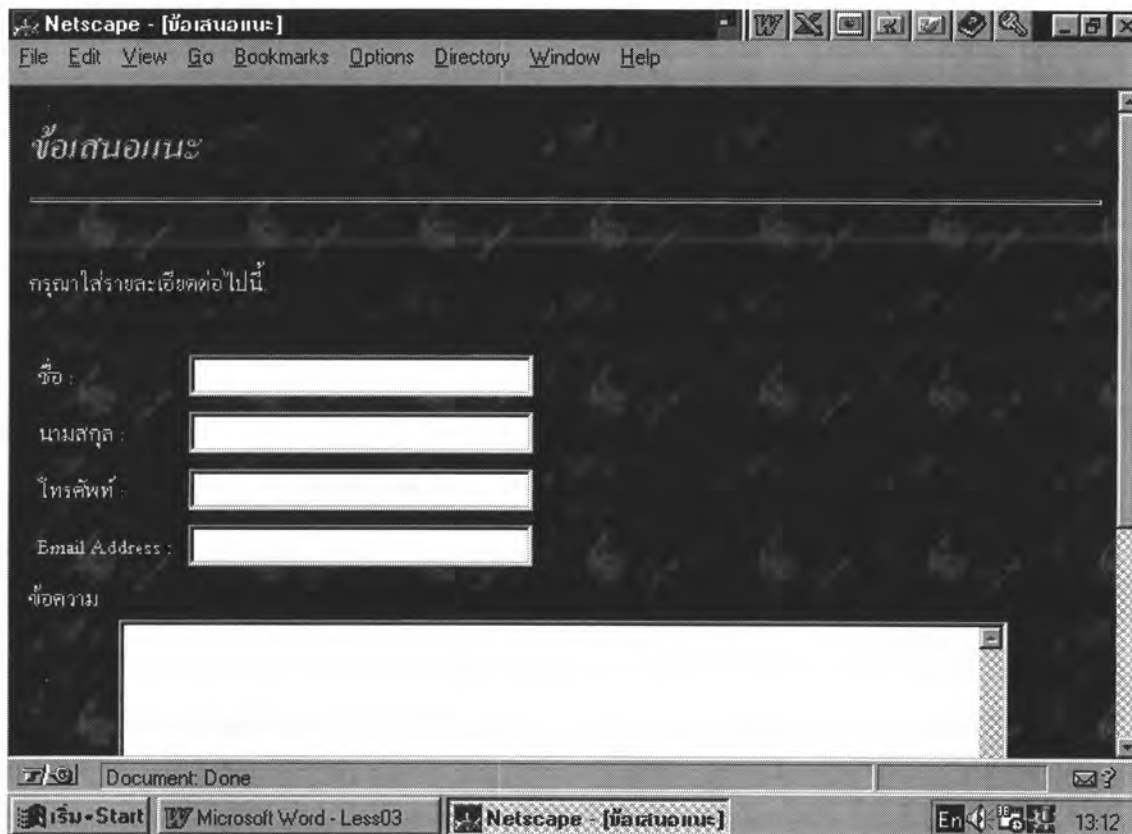
- จุดประสงค์ : ป้อนข้อมูลเพื่อติดต่อกับพนักงานขายผ่านทางไปรษณีย์อิเล็กทรอนิกส์ของพนักงานขาย
- ตารางที่ใช้ : -
- คิวรีที่ใช้ : -
- การทำงาน : ใส่ชื่อผู้ส่ง หัวเรื่องและรายละเอียดที่ต้องการให้ติดต่อกลับผ่านรูปแบบเอกสารไปรษณีย์อิเล็กทรอนิกส์



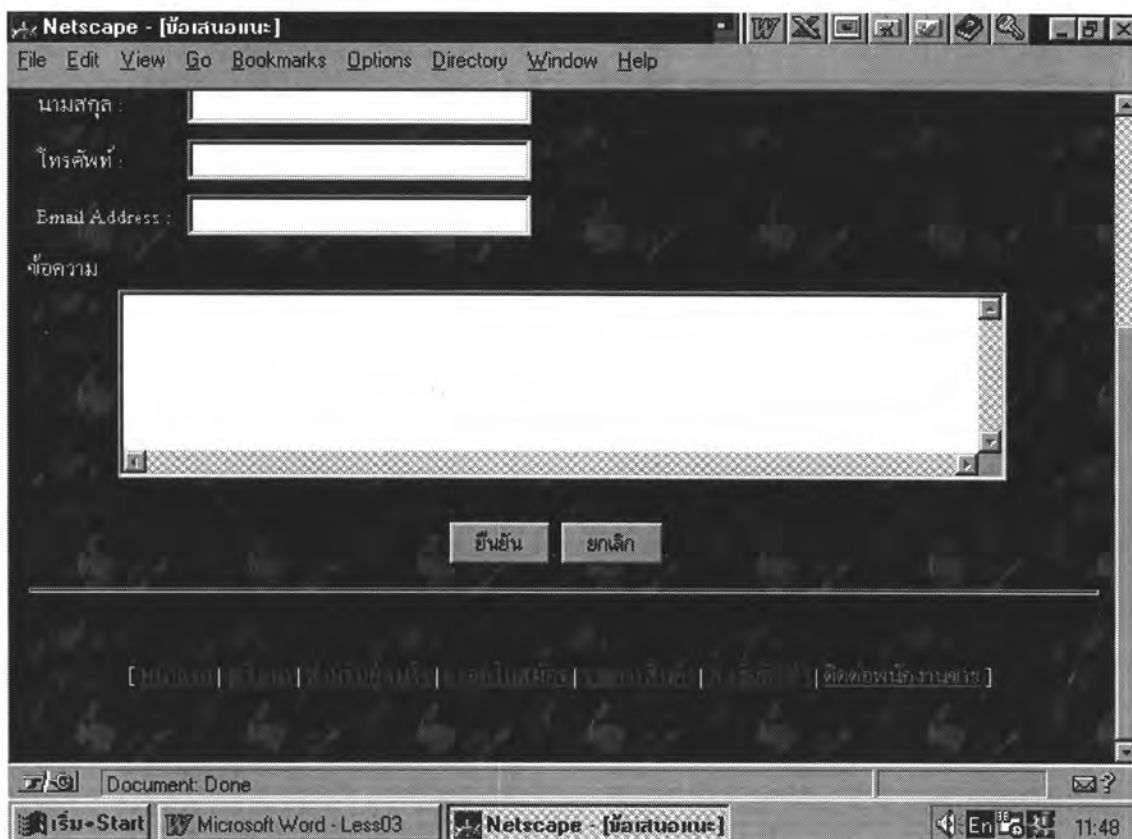
รูปที่ 3.23 หน้าจอของติดต่อพนักงานขาย

7. ข้อเสนอแนะ ดังแสดงอยู่ในรูปที่ 3.24 - 3.25

- จุดประสงค์ : ป้อนข้อมูลข้อเสนอแนะจากบุคคลทั่วไปและจากสมาชิก
- ตารางที่ใช้ : ตารางชื่อ Comment
- คิวรีที่ใช้ : -
- การทำงาน : ใส่รายละเอียดชื่อ นามสกุล โทรศัพท์ Email Address และข้อมูลข้อเสนอแนะต่างๆ



รูปที่ 3.24 หน้าจอของข้อเสนอแนะหน้า 1



รูปที่ 3.25 หน้าจอของข้อเสนอแนะหน้า 2

การสร้างเว็บเพจ

หลังจากที่ได้ออกแบบโปรแกรมโฮมซอปปิงแล้ว ทำการสร้างโปรแกรมที่อยู่ในรูปเอกสารเฮททีเอ็มแอลและซีจีไอสคริปต์ โดยสร้างตามการทำงานของโปรแกรม ซึ่งได้แบ่งการทำงานเป็นหัวข้อให้เห็นได้ชัดดังนี้ ซึ่งแต่ละเว็บเพจของการทำงานของโปรแกรมจะมีขนาดและชื่อแฟ้มข้อมูล ดังแสดงอยู่ในตารางที่ 3.3 - 3.4

1. หน้าแรก

หน้าแรกหรือเรียกอีกชื่อหนึ่งว่า โฮมเพจ เป็นส่วนที่เริ่มต้นของระบบโฮมซอปปิงในการเลือกทำรายการไม่ว่าจะเป็นรายการใดก็ตาม หน้าจอจะถูกแบ่งเป็น 2 หน้าจอ หน้าจอฝั่งซ้ายมือจะเป็นฟังก์ชันการทำงานของระบบโดยใช้เมาส์คลิกสตามหัวข้อการทำงานที่ต้องการ หน้าจอฝั่งขวามือจะเป็นกลุ่มสินค้าที่สามารถสั่งซื้อได้ตามต้องการ ดังแสดงอยู่ในรูปที่ 3.1 - 3.2

2. เกริ่นนำ

เว็บเพจที่แสดงรายละเอียดที่มาของสวัสดิการสินบัวหลวงว่ามีความเป็นมาอย่างไร สิทธิพิเศษสำหรับสมาชิกในการเลือกสั่งซื้อสินค้าในราคาสวัสดิการ รวมทั้งการสั่งซื้อสินค้าจากสวัสดิการสินบัวหลวง ดังแสดงอยู่ในรูปที่ 3.3

3. สำหรับผู้สนใจ

เว็บเพจที่แสดงรายละเอียดการสมัครเป็นสมาชิกสวัสดิการสินบัวหลวง รายได้เสริมจากการเป็นตัวแทนรับการสั่งซื้อสินค้าจากเพื่อนสมาชิกสินบัวหลวง และสิทธิพิเศษสำหรับสมาชิกในการเลือกสั่งซื้อสินค้าในราคาสวัสดิการ ดังแสดงอยู่ในรูปที่ 3.4

4. กรอกใบสมัคร

เว็บเพจที่แสดงการบันทึกข้อมูลสมาชิกบัตรสินบัวหลวง ซึ่งมีรายละเอียดประวัติส่วนตัวที่อยู่ปัจจุบัน การชำระเงิน ที่ทำงาน หลังจากที่ทำกรอกข้อมูลเหล่านี้ครบถ้วนแล้ว ดังแสดงอยู่ในรูปที่ 3.5 - 3.7 ลูกค้ายิ่งสามารถสั่งซื้อสินค้าได้ตามความต้องการ

5. รายการสินค้า

เว็บเพจที่แสดงการสอบถามข้อมูลรายการสินค้าที่ต้องการ ซึ่งจะมีการแสดงรายละเอียดสินค้า ราคาผ่อนชำระ และคุณลักษณะคุณสมบัติสินค้า ซึ่งสามารถสอบถามได้เลือกหัวข้อการทำงานจากหน้าจอฝั่งซ้ายโดยทำการเลื่อนเมาส์ไปคลิกที่หัวข้อที่ต้องการ ดังแสดงในรูปที่ 3.8 การสอบถามสามารถเลือกหัวข้อคือตามประเภทสินค้า ดังแสดงในรูปที่ 3.9 ตามกลุ่มสินค้า ดังแสดงในรูปที่ 3.10 ตามผู้ผลิตสินค้า ดังแสดงในรูปที่ 3.11 ตามผู้จัดจำหน่าย ดังแสดงในรูปที่ 3.12 และตามชื่อสินค้าโดยใช้ชื่อสินค้า

ที่ต้องการ ดังแสดงในรูปที่ 3.13 - 3.15

6. ไปสั่งซื้อ

เว็บเพจที่แสดงการสั่งซื้อสินค้า โดยการบันทึกข้อมูลการสั่งซื้อของลูกค้า ซึ่งหน้าจอการทำงานจะแบ่งเป็นสามส่วน ดังแสดงในรูปที่ 3.16 - 3.22 ส่วนแรกฝั่งซ้ายของหน้าจอจะเป็นฟังก์ชันการทำงานของระบบโดยการเลื่อนเมาส์ไปคลิกที่หัวข้อการทำงานที่ต้องการ ส่วนที่สองฝั่งขวาของหน้าจอจะเป็นส่วนที่ช่วยในการแสดงรายการสินค้าในกรณีที่ยังไม่สามารถสั่งซื้อได้ โดยที่ไม่ต้องออกจากหัวข้อการสั่งซื้อสินค้า เมื่อทราบรหัสสินค้าที่ต้องการสั่งซื้อแล้ว จึงทำการกรอกข้อมูลการสั่งซื้อสินค้าในส่วนที่สามซึ่งอยู่ส่วนท้ายของหน้าจอ การกรอกข้อมูลการสั่งซื้อทำได้โดยการกรอกรหัสสินค้า จำนวนวงที่ต้องการผ่อนชำระ จำนวนสินค้า ชื่อ-นามสกุลผู้สั่งซื้อสินค้า สถานที่ส่งสินค้า และตอบการยืนยันข้อมูล ดังแสดงอยู่ในรูปที่ 3.22 เมื่อบริษัทได้รับใบสั่งซื้อแล้วบริษัทจะดำเนินการจัดส่งต่อไป

7. ติดต่อพนักงานขาย

เว็บเพจที่แสดงการใส่ข้อความที่ต้องการถึงพนักงานขายของบริษัท โดยอาศัยความสามารถของบราวเซอร์ที่มีส่วนสนับสนุนในเรื่องอีเมล บราวเซอร์ที่ว่ามี ได้แก่ เน็ตสเคป เนวิเกเตอร์ อินเทอร์เน็ตเอ็กซ์พลอเรอร์ ทำให้ลูกค้าสามารถจะใส่ข้อความถึงพนักงานขายของบริษัทได้ ดังแสดงอยู่ในรูปที่ 3.23

8. ข้อเสนอแนะ

เว็บเพจที่แสดงการใส่ข้อเสนอแนะของลูกค้าหรือบุคคลทั่วไปที่ได้มาเยี่ยมชมรายการสินค้าของบริษัทซึ่งอาจมีความคิดเห็น ข้อเสนอแนะ และรายละเอียดอื่นๆ อันจะเป็นประโยชน์แก่บริษัทในการบริการลูกค้าที่จะสามารถอำนวยความสะดวกแก่ลูกค้า รายการสินค้าที่ลูกค้าสนใจแต่ไม่มีในรายการสินค้าที่บริษัทมี รวมทั้งข้อมูลอื่นๆ ที่ทางบริษัทจะได้ดำเนินการหาความเป็นไปได้ของข้อมูลซึ่งลูกค้าเสนอแนะต่อไป ซึ่งในส่วนนี้จะเป็นส่วนที่มีประโยชน์แก่บริษัทเป็นอย่างมากในการบริการลูกค้าต่อไป ดังแสดงอยู่ในรูปที่ 3.24 - 3.25

ลำดับ ที่	เว็บเพจ	เซชที่เอ็มแอล/ซีจีไอสคริปต์		แฟ้มข้อมูลภาพ		รวม (ไบต์)
		ชื่อแฟ้มข้อมูล	ขนาด (ไบต์)	ชื่อแฟ้มข้อมูล	ขนาด (ไบต์)	
1.	หน้าแรก (INDEX.HTM)	INDEX.HTM	321			321
		FUNCTION.HTM	778	SINNLOGO.JPG	6,369	7,147
		MAINMENU.HTML-SSI	2,142	SINNHEAD.JPG	25,728	74,225
				SINNPICT.JPG	43,769	
		CHULA.GIF	2,586			
2.	เกริ่นนำ (INTRODST.HTM)	INTRODST.HTM	319			319
		FUNCTION.HTM	778	SINNLOGO.JPG	6,369	7,147
		INTRODUC.HTM	2,962	INTRODUC.JPG	2,406	5,368
3.	สำหรับผู้สนใจ (FORMEMST.HTM)	FORMEMST.HTM	323			323
		FUNCTION.HTM	778	SINNLOGO.JPG	6,369	7,147
		FORMEMBR.HTM	3,396	FORMEMBR.JPG	3,504	6,900
4.	กรอกใบสมัคร (APPLYFRM.EXE)	APPLYFRM.EXE	59,392	APPLYFRM.JPG	3,150	62,542
5.	รายการสินค้า (PRODLIST.HTM)	PRODLIST.HTM	482			482
		SEARCH.HTM	807	SINNLOGO.GIF	846	2,584
				SEARCH.GIF	931	
		PRODSELT.EXE	52,224	PRODSELT.JPG	5,519	57,743
		PRODDETL.EXE	25,088	PRODDETL.JPG	1,752	26,840
		PRODUCT.HTM	191	INDXLOGO.JPG	32,478	32,669
		PAGEFOOT.HTM	612	PAGEFOOT.GIF	1,887	2,499
6.	สั่งซื้อสินค้า (ORDERFST.HTM)	ORDERFST.HTM	385			385
		ORDFUNCT.HTM	752	SINNLOGO.JPG	6,369	7,121
		PRSEARCH.HTM	782	SINNLOGO.GIF	846	2,559
				SEARCH.GIF	931	
		PRODSELT.EXE	52,224	PRODSELT.JPG	5,519	57,743
		PRODDETL.EXE	25,088	PRODDETL.JPG	1,752	26,840
ORDERFRM.EXE	57,856	ORDERFRM.JPG	2,480	60,336		
7.	ติดต่อพนักงานขาย (MAILTO)	MAILTO	-	-	-	-
8.	ข้อเสนอแนะ (COMNTFRM.EXE)	COMNTFRM.EXE	29,184	COMNTFRM.JPG	3,740	32,924

ตารางที่ 3.3 ขนาดของเว็บเพจที่ใช้ในระบบโฮมซีอปปิง

ลำดับ ที่	เว็บเพจ	เลขที่แอมแอล/ซีจีไอสคริปต์		แฟ้มข้อมูลภาพ		รวม (ไบต์)
		ชื่อแฟ้มข้อมูล	ขนาด (ไบต์)	ชื่อแฟ้มข้อมูล	ขนาด (ไบต์)	
1	หน้าแรก	MAINMENU.HTML-SSI	2,142	SINNHEAD.JPG SINNPIC.T.JPG CHULA.GIF	25,728 43,769 2,586	74,225
2.	กรอกใบสมัคร	APPLYFRM.EXE	59,392	APPLYFRM.JPG	3,150	62,542
3.	สั่งซื้อสินค้า	ORDERFRM.EXE	57,856	ORDERFRM.JPG	2,480	60,336
4.	รายการสินค้า สั่งซื้อสินค้า	PRODSELT.EXE	52,224	PRODSELT.JPG	5,519	57,743
5.	ข้อเสนอแนะ	COMNTFRM.EXE	29,184	COMNTFRM.JPG	3,740	32,924
6.	รายการสินค้า	PRODUCT.HTM	191	INDXLOGO.JPG	32,478	32,669
7.	รายการสินค้า สั่งซื้อสินค้า	PRODDET.L.EXE	25,088	PRODDET.L.JPG	1,752	26,840
8.	หน้าแรก เกริ่นนำ สำหรับผู้สนใจ	FUNCTION.HTM	778	SINNLOGO.JPG	6,369	7,147
9.	สั่งซื้อสินค้า	ORDFUNCT.HTM	752	SINNLOGO.JPG	6,369	7,121
10.	สำหรับผู้สนใจ	FORMEMBR.HTM	3,396	FORMEMBR.JPG	3,504	6,900
11.	เกริ่นนำ	INTRODUC.HTM	2,962	INTRODUC.JPG	2,406	5,368
12.	รายการสินค้า	SEARCH.HTM	807	SINNLOGO.GIF	846	2,584
13.	สั่งซื้อสินค้า	PRSEARCH.HTM	782	SINNLOGO.GIF	846	2,559
14.	รายการสินค้า	PAGEFOOT.HTM	612	PAGEFOOT.GIF	1,887	2,499
15.	รายการสินค้า	PRODLIST.HTM	482			482
16.	สั่งซื้อสินค้า	ORDERFST.HTM	385			385
17..	สำหรับผู้สนใจ	FORMEMST.HTM	323			323
18.	หน้าแรก	INDEX.HTM	321			321
19.	เกริ่นนำ	INTRODST.HTM	319			319

ตารางที่ 3.4 ขนาดของเว็บเพจที่ใช้ในระบบโฮมช้อปปิ้งตามขนาดของเว็บเพจจากมากไปน้อย

การออกแบบการรักษาความปลอดภัยสำหรับการสั่งซื้อสินค้า

ในด้านการรักษาความปลอดภัย (Security) เป็นสิ่งที่จำเป็นอย่างยิ่งต่อระบบโฮมช้อปปิ้งโดยใช้โมเสกเป็นอย่างมาก เนื่องจากในส่วนของเลือกสั่งซื้อสินค้าเป็นส่วนที่ลูกค้าทำการเลือกสินค้าที่ต้องการแล้วกรอกฟอร์มสั่งซื้อเพียงเท่านั้นก็สามารถที่จะได้รับสินค้า หลังจากที่บ้านรษฯ ได้รับเอกสารใบสั่งซื้อที่ลูกค้ากรอกแบบฟอร์มสั่งซื้อเข้ามา ซึ่งมีเงื่อนไขที่ว่ากรรมสิทธิ์ในสินค้าตามรายการสินค้าดังกล่าว จะโอนไปยังผู้ซื้อต่อเมื่อผู้ซื้อได้ชำระราคาสินค้าครบถ้วน หากผู้ซื้อผิดนัดชำระราคาสินค้า ผู้ซื้อยินยอมส่งมอบ

สินค้ากลับคืน และ/หรือยอมให้บริษัท ฯ ยินยอมยึดสินค้ากลับคืน ตลอดจนยอมรับผิดชอบในค่าเสียหาย/ค่าใช้จ่ายใดๆ อันเกิดขึ้นจากการติดตามทวงถามของบริษัท ดังนั้นหากมีบุคคลอื่นบุคคลใดแอบอ้างชื่อแล้วทำการสั่งซื้อก็อาจทำให้บุคคลที่ถูกแอบอ้างเกิดความเสียหายได้ จึงต้องมีส่วนรักษาความปลอดภัยในการสั่งซื้อ

เมื่อลูกค้าทำการกรอกใบสมัครเป็นสมาชิกบัตรสินค้าหลวง ซึ่งมีการใส่รายละเอียดต่างๆ เช่น ประวัติส่วนตัว/ที่อยู่ปัจจุบัน การชำระเงิน ชื่อที่อยู่ทำงาน ครบถ้วนแล้ว เมื่อทำการยืนยันความถูกต้องของข้อมูลแล้ว ระบบจะทำการตรวจสอบความถูกต้องของข้อมูลแล้วแสดงรหัสสมาชิก ซึ่งเป็นรหัสที่ใช้ในการสั่งซื้อสินค้า พร้อมทั้งรหัสผ่าน (Password) หลังจากนั้นจึงทำการบันทึกข้อมูลที่ถูกต้องเหล่านั้นพร้อมทั้งรหัสผ่านเก็บลงตารางข้อมูลสมาชิก ซึ่งในส่วนรหัสผ่านมีการเข้ารหัสไม่สามารถดูรหัสผ่านได้ต้องมีคีย์ที่ใช้ในการถอดรหัสเท่านั้นถึงจะสามารถดูได้ว่ารหัสผ่านเป็นอย่างไร รหัสผ่านของลูกค้าเท่านั้นลูกค้าเท่านั้นถึงสามารถทราบได้แต่เพียงคนเดียว ดังนั้นทำให้ลูกค้าเกิดความมั่นใจและความเชื่อถือในข้อมูลได้ว่าจะไม่มีการได้ดักขโมยข้อมูลของลูกค้าเพื่อที่จะนำไปกระทำการใดๆ ได้ในอนาคตจะก่อความเสียหายให้แก่ลูกค้าได้ ดังนั้นการใส่รหัสผ่านในขั้นตอนขณะทำการสั่งซื้อสินค้า เพื่อป้องกันและให้แน่ใจว่าลูกค้าที่ทำการสั่งซื้อคือลูกค้าที่ทำการสั่งซื้อสินค้าจริง (Authentication)