

บทที่ ๒

## วิวัฒนาการ ของงานสาธารณสุขเทศบาลนครกรุงเทพ

กิจการด้านสาธารณสุขของเทศบาลนครกรุงเทพนี้ นับได้ว่าเป็นกิจการหลักของเทศบาลในการบริการให้กับประชาชนภายในเขตเทศบาล โดยเฉพาะในเรื่องการระงับทุกข์และบำรุงสุข ฉะนั้น กิจการรวมทั้งกล่าวจึงมักจะเป็นเรื่องที่เกี่ยวข้องกับความจำเป็นในชีวิตประจำวัน อันได้แก่การส่งเสริมสุขภาพ การป้องกันโรคภัยไข้เจ็บ การรักษาพยาบาล ตลอดจนการให้บริการในด้านส่งเสริมสุขภาพ การป้องกันโรคภัยไข้เจ็บ การศึกษาพยาบาล ตลอดจนการให้บริการในด้านส่งเสริมสุขภาพ ฯลฯ แก่ประชาชนผู้ยากจนอีกด้วย กิจการทั้งหมดนี้ส่วนใหญ่อยู่ในความรับผิดชอบของฝ่ายสาธารณสุขเทศบาลนครกรุงเทพ นอกจากนี้ยังมีกิจกรรมอื่น ซึ่งถือได้ว่าเป็นเรื่องที่เกี่ยวข้องกับเรื่องสาธารณสุขเช่นกัน อันได้แก่การรักษาความสะอาดในที่สาธารณะสถาน การกำจัดขยะมูลฝอย ตลอดจนการบริการในเรื่องเกี่ยวกับการพักผ่อนหย่อนใจในยามว่างให้กับประชาชนทั่วไปด้วย ซึ่งกิจการดังกล่าวนี้ ก็ได้มีหน่วยงานอื่นของเทศบาลนครกรุงเทพเป็นผู้ดำเนินการอยู่เช่นกัน

## ๒.๑ งานสาธารณสุขของไทยในสมัยเริ่มแรก

งานสาธารณสุขของไทยนั้นอาจกล่าวได้ว่า ได้มีขึ้นพร้อม ๆ กับการจัดตั้งสุขาภิบาล โดยในสมัยนั้นกระทรวงมหาดไทยได้นำเอาพระราชบัญญัติลักษณะปกครองท้องที่ ร.ศ. ๑๑๒ ออกใช้ ซึ่งได้กล่าวมาแล้วในตอนต้น และใน ร.ศ. ๑๒๖ (พ.ศ. ๒๔๕๐) กระทรวงมหาดไทยได้ร่างกฎหมายเกี่ยวกับการสุขาภิบาลขึ้นสำเร็จ เมื่อได้นำปรึกษาหารือคือที่ประชุมข้าหลวงเทศาภิบาลสอบ่างรอบคอบแล้ว จึงได้ประกาศใช้เป็นทางการมีชื่อว่า "พระราชบัญญัติจัดการสุขาภิบาล ร.ศ. ๑๒๗" <sup>๑</sup>

การจัดการสุขาภิบาลในระยะแรกนั้น ได้จัดขึ้นเป็นรูปเป็นร่างที่ตำบลท่าฉลอม ในปี พ.ศ. ๒๔๔๘ โดยได้มีการจัดตั้งกรมการดำเนินการขึ้นคณะหนึ่งประกอบด้วยกำนันท่าฉลอมเป็นหัวหน้า และมีผู้ใหญ่บ้านทุกคนในเขตนั้นเป็นกรรมการ ส่วนเงินที่จะนำไปบำรุงความ

<sup>๑</sup> พระราชบัญญัติจัดการสุขาภิบาล ร.ศ. ๑๒๗ , (ราชกิจจานุเบกษา เล่มที่ ๒๕ กันยายน ร.ศ. ๑๒๗) หน้า ๖๖๔

สุทธิให้แก่ราษฎรในท้องถิ่นนั้น รัฐได้แบ่งรายได้ส่วนหนึ่งให้แก่สุขาภิบาลนำไปใช้จ่ายในการบำรุง  
ท้องถิ่น เงินจำนวนนี้ได้นำไปใช้ในการกำจัดขยะมูลฝอยและสิ่งปฏิกูลในถนนหนทาง ถนนลาด ที่  
สาธารณะ และจุดโคมไฟให้แสงสว่างในเวลาค่ำคืน กับซ่อมแซมถนนหนทางและสะพาน <sup>๒</sup>

จะเห็นได้ว่างานสาธารณสุขในสมัยเริ่มแรกนั้น ยังไม่ได้มุ่งไปถึงความเจ็บ  
ป่วยหรือสุขภาพอนามัยของประชาชนมากนัก งานด้านส่งเสริมการยังไม่มีบริการ การบริการ  
นั้นส่วนใหญ่เป็นไปในรูปส่วนรวมคือบริการให้ประโยชน์แก่ทุกคนทั่วกัน ส่วนการบริการให้เฉพาะ  
บุคคล เช่นการให้การพยาบาลรักษาหรือการให้การส่งเสริมเฉพาะรายยังไม่มี

จากลักษณะการดำเนินงานในด้านสาธารณสุขที่ฝ่ายสุขาภิบาลตามท่าฉลอมในสมัย  
นั้น พอจะกล่าวถึงกิจการที่ดำเนินอยู่ได้ดังนี้คือ เมื่อวันที่ ๔ มีนาคม ร.ศ. ๑๒๖ กระทรวง  
มหาดไทยได้ออกกฎกระทรวงให้อำนาจหน้าที่แก่สุขาภิบาลท่าฉลอมและกำหนดหน้าที่ของราษฎร  
ในเขตเทศบาลไว้ดังนี้ <sup>๓</sup>

๐๐๕๓๐๑

- ๑. ห้ามมิให้ทิ้งขยะมูลฝอยหรือสิ่งปฏิกูลในที่แห่งหนึ่งแห่งใด นอกจากอำนาจและ  
ที่ซึ่งจัดไว้สำหรับรับขยะมูลฝอย
- ๒. ห้ามมิให้ทำร้านหรือแผงลอย หรือวางสิ่งของเหลือมั่วๆ เขตถนน และห้ามมิ  
ให้เจ้าของปล่อยสัตว์ที่ตนเลี้ยง เช่น โค กระบือ สุกร ในถนนและทางเดินในเขตสุขาภิบาล
- ๓. ห้ามมิให้ผู้ใดนอกจากเจ้าพนักงาน เปิด ปิดโคมไฟหรือตั้งโคมไฟด้วยประการ  
ใด ๆ
- ๔. ห้ามมิให้ผู้ใดทำให้ทรัพย์สินสาธารณะเสียหาย เช่น หักเขตถนน สะพาน ทางน้ำ  
หรืออื่น ๆ

ในปี พ.ศ. ๒๔๕๒ คือในสมัยของพระบาทสมเด็จพระมงกุฎเกล้าเจ้าอยู่หัว ทรง  
ตราพระราชบัญญัติจัดการสุขาภิบาลตามหัวเมือง ร.ศ. ๑๒๗ ขึ้น และในพระราชบัญญัตินี้เอง

<sup>๒</sup> พระวรวงศ์เธอ พระองค์เจ้าวิบูลย์ "คำบรรยายกฎหมายปกครองท้องถิ่น พ.ศ. ๒๕๐๐"  
พระนคร อักษรสารการพิมพ์ หน้า ๒๔๔

<sup>๓</sup> เรื่องเดียวกัน หน้า ๒๕๐

ได้มีข้อความหลายตอนที่แสดงถึงความสำคัญในค่านสาธารณสุข ซึ่งมีดังนี้ ๔

มาตรา ๔ การสุขาภิบาลตามพระราชบัญญัตินี้ หมายความว่า การต่าง ๆ ที่  
จะจำแนกต่อไปนี้คือ.-

๑. การรักษาความสะอาดในท้องที่
๒. การป้องกันและรักษาความชื้นในท้องที่
๓. การบำรุงรักษาทางไปมาในท้องที่

มาตรา ๑๑ พนักงานสำหรับจัดการสุขาภิบาลนั้น สำหรับเมืองแห่งหนึ่งให้มี  
กรรมการ ๕ คน คือ

- |                                     |  |   |
|-------------------------------------|--|---|
| ผู้ว่าราชการเมือง                   | เป็นประธานโดยตำแหน่ง   | ๑ |
| ปลัดเมืองฝ่ายสุขาภิบาล              | เป็นเลขานุการ และเป็นคน<br>แทนผู้ว่าการเมืองในเวลาทำ<br>การในสุขาภิบาลไม่ได้ | ๑ |
| นายอำเภอท้องที่นั้น                 |  | ๑ |
| นายแพทย์สุขาภิบาล                   |  | ๑ |
| นายช่างสุขาภิบาล                    |  | ๑ |
| กำนันนายตำบล ซึ่งอยู่ในเขตสุขาภิบาล |  | ๑ |

ถ้าแ่ก่กำนันนายตำบลในเขตสุขาภิบาลมีไม่ครบ ๔ คน ให้ข้าหลวงเทศาภิบาลมีอำนาจเลือก  
บุคคลซึ่งอยู่ในเขตท้องที่นั้น และเป็นผู้ที่มีส่วนเสียบภาษีโรงเรือน เป็นกำนันพิเศษจนได้จำนวน  
กำนันสำหรับกรรมการสุขาภิบาลครบ ๔ คน ฯลฯ

มาตรา ๑๓ ในการรักษาความสะอาดท้องที่สุขาภิบาลนั้น ให้กรรมการปรึกษา  
หารือและช่วยกันถืออำนาจจัดการเหล่านี้คือ

๑. ให้มีที่สำหรับทิ้งทำลายของโสโครก คือขยะมูลฝอย น้ำครำ  
และอุจจาระ เป็นต้น อย่าให้หมักหมมโสโครก ในท้องที่อื่นนั้น

๔ คำจร สุวรรณกิจ "เทศมณฑลกับการสาธารณสุข" (เอกสารประกอบความรู้  
หมายเลข ๕ การประชุมใหญ่ ส.ท.ท. ครั้งที่ ๑, ๒๔ กันยายน - ๑ ตุลาคม ๒๕๐๓)  
หน้า ๕ - ๑๒

๒. ให้จัดวิธีแลมีพนักงานปกครองคนของโสโครกไปเหี้ยงท่าลาบ  
เสียบ

มาตรา ๑๔ ในการป้องกันแลรักษาไข้เจ็บของประชาชนนั้น ให้กรรมการปลูก  
ษาหรือ แลช่วยกันคิดอ่านจัดการเหล่านี้คือ

๑. ให้ตรวจตราว่ากล่าวผู้ที่สำนักในท้องที่สุขาภิบาลนั้น ได้รักษา  
บ้านเรือน แลเลี้ยงสัตว์คือที่เลี้ยงสุกร เป็นต้น ให้พ้นเหตุที่จะเกิดโรคภัย

๒. ให้จัดการปลูกฝีแลให้มีที่จำหน่ายยารักษาไข้เจ็บให้แก่ประชา  
ชนในท้องที่นั้น

๓. ให้จัดการรักษาความสะอาดของน้ำที่ใช้สำหรับคนทั้งหลายใน  
ท้องที่นั้น ได้อาศัยบริโภค

มาตรา ๑๓ และ ๑๔ ดังกล่าวข้างต้น จะเห็นได้ว่าส่วนใหญ่เป็นเรื่องที่เกี่ยว  
กับงานด้านสุขาภิบาลสิ่งแวดล้อม ซึ่งในสมัยนั้นได้มองเห็นความสำคัญกันอยู่แล้ว ในเรื่องของ  
การรักษารักษาโรคภัยไข้เจ็บตลอดจนการป้องกันโรค เช่นการให้การปลูกฝีป้องกันโรคในมาตรา  
๑๔ เป็นต้น ทั้งนี้ย่อมเป็นการชี้ให้เห็นว่า ในสมัยนั้นได้มีความเข้าใจและสำนึกในเรื่องคุณ  
ค่าของการป้องกันโรคภัยไข้เจ็บเป็นอย่างดีคืออยู่ตลอดเวลา

ส่วนในเรื่องอนามัยนั้น ในสมัยนั้นก็ได้มีการส่งเสริมให้ประชาชนปฏิบัติให้ถูก  
ต้องตามหลักสุขลักษณะอยู่เช่นกัน ดังข้อความต่อไปนี้ "ต่อมากระทรวงมหาดไทยได้ริเริ่มหน้าที่  
ในด้านการอนามัยและการศึกษาชั้นต้นของราษฎร จึงได้คิดแบบเป็น "กรมการค่านล" ขึ้น  
เมื่อ พ.ศ. ๒๔๕๒ - ๒๔๕๓ แต่เมื่อให้ข้าหลวงเทศาภิบาลทดลองนำไปจัด ก็ปรากฏว่ามีผล  
คือเฉพาะไปการศึกษาของราษฎร จึงได้แก้ไขพระราชบัญญัติสุขาภิบาลใหม่ เมื่อ พ.ศ. ๒๔๕๔  
เพื่อให้ได้ผลในด้านการอนามัย และในด้านอื่น ๆ อีกด้วย....."

---

๕ จักรกฤษณ์ นรนิติคฤงการ "สมเด็จพระเจ้าบรมวงศ์เธอกรมพระยาบำรง  
รักษาบุณฑกรัษฏ์กระทรวงมหาดไทย" (วิทยานิพนธ์คณะรัฐประศาสนศาสตร์ มหาวิทยาลัย  
ธรรมศาสตร์) ๒๕๐๖ หน้า ๒๔๓

## ๒.๒ ประวัติความเป็นมาของฝ่ายสาธารณสุขเทศบาลนครกรุงเทพ

งานสาธารณสุขในกรุงเทพมหานครที่เห็นอยู่ทุกวันนี้ ได้ถือกำเนิดขึ้นในรัชสมัยของพระบาทสมเด็จพระปิยมหาราช โดยพระองค์ได้มีพระราชกำหนดขึ้นฉบับหนึ่งเรียกว่า พระราชกำหนดสุขาภิบาลกรุงเทพ ร.ศ. ๑๑๖ (พ.ศ. ๒๔๔๐) และได้จัดตั้งกรมการแพทย์สุขาภิบาลขึ้น<sup>๖</sup> ต่อมาในปี ร.ศ. ๑๑๘ (พ.ศ. ๒๔๔๒) พระองค์ได้ทรงให้มีการจัดการบำรุงท้องถิ่นแบบสุขาภิบาลขึ้นในกรุงเทพมหานคร<sup>๗</sup>

จากพระราชกำหนดดังกล่าวนี้ ได้มีการกำหนดเขตรักษาความสะอาดขึ้นในเขตพระนครด้วย การกำหนดเขตในพระราชกำหนดดังกล่าวนี้ ได้กำหนดเฉพาะในเขตกำแพงเมืองและติดต่อกับริมแม่น้ำ มีการกำจัดขยะมูลฝอย สิ่งโสโครก สิ่งปฏิกูล การค้าที่มีกลิ่นเหม็น ห้ามคนนำขยะทิ้งตามถนนหนทาง โดยทางราชการได้จัดที่สำหรับทิ้งไว้ให้เป็นแห่ง ๆ ส่วนในด้านอาคารนั้น ได้มีการบังคับให้มีการปลูกสร้างมิให้มีลักษณะเป็นเชื้อเพลิง ไม่ให้ต่อเติมเพิงพาไลและสิ่งรกรุงรังต่าง ๆ ด้วย<sup>๘</sup>

หลังจากที่ได้มีการประกาศกำหนดเขตรักษาความสะอาดขึ้นในพระนครและได้กำหนดหน้าที่ต่าง ๆ เกี่ยวกับการสุขาภิบาลแล้ว ในสมัยต่อมาก็ได้มีพระราชบัญญัติอื่น ๆ เพิ่มขึ้นเรื่อย ๆ จนทำให้งานด้านนี้มีความสมบูรณ์ยิ่งขึ้น เช่น ได้มีการตราพระราชบัญญัติระงับโรคระบาด กฎกระทรวงนกรมบาลว่าด้วยป่าช้า พระราชบัญญัติคนเกิดคนตาย พระราชบัญญัติควบคุมสิ่งเสพติดให้โทษ เหล่านี้เป็นต้น

ในสมัยต่อมางานด้านสุขาภิบาลนี้ได้ตกเป็นหน้าที่ของกรมการแพทย์สุขาภิบาลขึ้นอยู่กับกรมนคราทร ซึ่งตั้งอยู่ในกระทรวงนครบาล ต่อมาในปี พ.ศ. ๒๔๖๔ กระทรวงนครบาลได้ถูกยุบให้เข้าไปอยู่กับกระทรวงมหาดไทย ฉะนั้น กรมการแพทย์สุขาภิบาลจึงได้ไปขึ้นอยู่กับกรมสาธารณสุขในกระทรวงมหาดไทย ดังที่ประกาศจัดตั้งกรมสาธารณสุขและตั้งอธิบดี

<sup>๖</sup> เทศบาลนครกรุงเทพ "รายงานประจำปี พ.ศ. ๒๕๐๓ ของฝ่ายสาธารณสุข"

<sup>๗</sup> จักรกฤษณ์ หน้า ๒๓๔

<sup>๘</sup> เทศบาลนครกรุงเทพ

กรมสาธารณสุขตั้งต่อไปนี้<sup>๕</sup>

ประกาศ

ตั้งกรมสาธารณสุขและตั้งอธิบดีกรมสาธารณสุข

มีพระบรมราชโองการดำรัสเหนือเกล้าฯ สั่งว่า การสุขาภิบาลแห่งหนึ่งกับความปวยไข้ให้ความสุขแก่ประชาชนคือ (Public Health) ซึ่งมีคนยังแยกย้ายกันอยู่ทางกระทรวงมหาดและกระทรวงมหาดไทยเป็น ๒ ทางนั้น ทรงพระราชนิพนธ์ว่าควรรวมการอันนี้เข้าเสียเป็นแห่งเดียวกัน จึงทรงพระกรุณาโปรดเกล้าฯ ให้ยกการสุขาภิบาลแห่งหนึ่งจากกระทรวงมหาดมารวมกับกรมประชาภิบาล ในกระทรวงมหาดไทย ส่วนการนคราภิบาล (Municipality) ของกรุงเทพฯ เว้นการทำสะพาน ถนน ซึ่งเคยรวมอยู่ในกรมสุขาภิบาลนั้น ให้คงไว้ในกระทรวงมหาดความเดิม

๖ ๘ ๗

ในปี พ.ศ. ๒๔๕๒ กรมแพทย์สุขาภิบาลได้เปลี่ยนชื่อเดิมเป็นกองสาธารณสุขพระนคร มีตำแหน่งผู้บังคับบัญชาเทียบเท่าหัวหน้ากอง และในระยะแรกนั้น กองสาธารณสุขพระนครมีหน้าที่เกี่ยวกับการควบคุมกองสาธารณสุขใน ๘ อำเภอ ซึ่งอยู่ในชั้นในของจังหวัดพระนคร รวมทั้งอำเภออื่นในจังหวัดธนบุรีด้วย

งานในระยะเริ่มแรกของกองสาธารณสุขพระนครที่นับว่าสำคัญ ได้แก่การจัดตั้งสุขศาลาขึ้นตามสถานที่ต่าง ๆ ในเขตจังหวัดพระนครและธนบุรีดังนี้คือ.<sup>๖</sup>

ในจังหวัดพระนคร ได้แก่

๑. สุขศาลาสยามแยก ซึ่งเป็นที่กักแคว้นถนนลำภูงไชย เชื่อมกับถนนเขาวราชก่อนมาได้มุมเล็ก แล้วไปจัดตั้งขึ้นที่จังหวัดธนบุรีแทน เรียกว่า สุขศาลาบ้านสมเด็จในปี พ.ศ. ๒๔๗๔

<sup>๕</sup> กระทรวงสาธารณสุข "อนุสรณ์กระทรวงสาธารณสุขครบ ๒๐ ปี พ.ศ. ๒๔๕๕ - ๒๕๐๐" พระนคร โรงพิมพ์อุดม หน้า ๒๗

<sup>๖</sup> รายงานประจำปี พ.ศ. ๒๕๐๗ หน้า ๒ - ๓

๒. สุขศาลาบางรัก ตั้งขึ้นเมื่อปี พ.ศ. ๒๔๔๓ ปัจจุบันนี้กลายเป็นโรงพยาบาล  
บางรักของกรมอนามัยและโรงพยาบาลเลิศจีนของกรมการแพทย์

ในจังหวัดธนบุรี ได้แก่

๑. สุขศาลาบ้านสมเด็จเจ้าพระยา สังกัดข้างนอกของโรงพยาบาลสมเด็จเจ้าพระยา  
แล้วย้ายไปตั้งที่สุขศาลาเจ้าคุณประมุขวงศ์ ในราวปี พ.ศ. ๒๔๗๕

๒. สุขศาลาตลาดพลู เป็นตึก ๒ คูหา ในตลาดพลู แล้วย้ายไปตั้งที่สุขศาลาจันทร์  
ฉิมใหญ่อยู่ เมื่อราวปี พ.ศ. ๒๔๗๕

๓. สุขศาลาวิชาวนาภิรตาราม ในคลองบางกอกน้อย ต่อมาในปี พ.ศ. ๒๔๕๕  
ได้ยุบเลิกเพราะกิจการไม่เจริญขึ้น

นอกจากจะจัดตั้งสุขศาลาขึ้นตามสถานที่ต่าง ๆ ดังกล่าวแล้ว กองสาธารณสุขพระ  
นคร ยังได้จัดตั้งที่ทำการสุขาภิบาลและการสาธารณสุขแยกเป็นแขวงขึ้นอีก ทั้งในจังหวัดพระนคร  
และธนบุรี กล่าวคือ

จังหวัดพระนคร ได้แก่

๑. แขวงพระนคร มีที่ทำการอยู่ที่กองสาธารณสุขพระนคร ในกระทรวงมหาดไทย  
๒. แขวงบางรัก มีที่ทำการอยู่ที่สุขศาลาบางรัก  
๓. แขวงป้อมปราบ มีที่ทำการอยู่ที่ตึกกองโอสถศาลา (ปัจจุบันเป็นที่ทำการของ  
กรมวิทยาศาสตร์การแพทย์)

๔. แขวงปทุมวัน มีที่ทำการอยู่ที่ตึกกองโอสถศาลา

๕. แขวงดุสิต มีที่ทำการอยู่ที่ตึกกองสาธารณสุขพระนคร

๖. แขวงสัมพันธวงศ์ มีที่ทำการอยู่ที่กองโอสถศาลา

๗. แขวงพญาไท มีที่ทำการอยู่ที่กองสาธารณสุขพระนคร

จังหวัดธนบุรี

มีที่ทำการอยู่ที่สุขศาลาเจ้าคุณประมุขวงศ์และสุขศาลาจันทร์ฉิมใหญ่ สุขศาลา  
ทั้ง ๒ แห่งมีนายแพทย์เป็นหัวหน้า ทำหน้าที่ทั้งรักษาและป้องกันโรค

หน้าที่สำคัญของกองสาธารณสุขพระนคร นอกจากจะทำการรักษาส่งเสริมสุขภาพ  
อนามัยและป้องกันโรคตามปกติแล้ว ยังมีหน้าที่ป้องกันโรคติดต่อภายในอีกด้วย อันได้แก่โรง

พยายาสโรคติดต่อ (ปัจจุบันโอนไปสังกัดโรงพยาบาลกลาง) ส่วนสถานที่ทำการป้องกันโรคติดต่อภายนอกก็ได้แก่การตั้งด่านกักและตรวจโรค ทั้งการอบรมและการทำลายเชื้อโรคภายในเรือนขี้ที่เกาะพระและปากน้ำ (ปัจจุบันนี้เป็นหน้าที่ของกระทรวงสาธารณสุขโดยมีกองควบคุมโรคติดต่อ กรมอนามัยเป็น ผู้ดำเนินงาน)

ต่อมาในปี พ.ศ. ๒๔๙๕ งานของกองสาธารณสุขพระนครได้แยกขยายเป็นหน่วยงานอิสระออกไป และมีฐานะเทียบเท่ากอง ๓ กอง คือ

๑. วชิรพยาบาล มีนายแพทย์ผู้อำนวยการ เป็นหัวหน้าควบคุม
๒. โรงพยาบาลกลาง มีนายแพทย์ผู้อำนวยการ เป็นหัวหน้าควบคุม
๓. กองสัตตสูทรโรคมีนายแพทย์ เป็นหัวหน้ากองควบคุม

ต่อมาเมื่อมีการก่อตั้งเทศบาลนครกรุงเทพขึ้นเมื่อวันที่ ๑ เมษายน พ.ศ. ๒๔๘๐ แล้ว กองสาธารณสุขพระนครจึงได้ถูกโอนให้ไปสังกัดอยู่กับเทศบาลนครกรุงเทพ ตั้งแต่วันที่ ๒๙ พฤษภาคม พ.ศ. ๒๔๘๐ ซึ่งตรงกับวันสถาปนาเทศบาลนครกรุงเทพหรือภายหลังจากที่ได้ตั้งเทศบาลนครกรุงเทพขึ้นแล้วประมาณเกือบสองเดือน ฉะนั้น กองสาธารณสุขพระนครจึงได้ถูกเปลี่ยนชื่อใหม่เป็น "กองสาธารณสุขเทศบาลนครกรุงเทพ" ตั้งแต่นั้นมาจนกระทั่งปี พ.ศ. ๒๕๐๓

กองสาธารณสุขเทศบาลนครกรุงเทพได้ประกอบกิจการด้านบริการแก่ประชาชนเรื่อยมา และมีปริมาณงานเพิ่มขึ้นเรื่อย ๆ เนื่องจากประชาชนในเขตเทศบาลนครกรุงเทพได้เพิ่มขึ้นอย่างรวดเร็ว ทำให้งานของกองสาธารณสุขต้องขยายออกไปตามความต้องการของประชาชนด้วย <sup>๑๑</sup> ฉะนั้น ในปี พ.ศ. ๒๕๐๓ กองสาธารณสุขจึงได้รับการพิจารณาให้ยกฐานะจากระดับกอง ขึ้นเป็นฝ่ายเรียกว่า "ฝ่ายสาธารณสุขเทศบาลนครกรุงเทพ" <sup>๑๒</sup>

<sup>๑๑</sup> เมื่อปี ๒๔๘๐ คือเมื่อเริ่มตั้งเทศบาลนครกรุงเทพใหม่ ๆ นั้น ประชากรในพระนครมีเพียง ๔๐๐,๐๐๐ คน แต่ในปี พ.ศ. ๒๕๐๓ ประชากรในพระนครได้เพิ่มขึ้นเป็น ๑,๒๐๐,๐๐๐ คน ทำให้เขตเทศบาลนครกรุงเทพต้องขยายเพิ่มขึ้นจาก ๕๐ ตารางกิโลเมตร เป็น ๑๒๕ ตารางกิโลเมตร จำนวนหลังคาเรือนจาก ๕๐,๐๐๐ หลัง เป็น ๑๔๓,๒๔๓ หลัง

<sup>๑๒</sup> รายงานประจำปี พ.ศ. ๒๕๐๓ หน้า ๔



๒.๓ การบริหารงานและการแบ่งหน่วยงานในฝ่ายสาธารณสุขเทศบาลนคร

กรุงเทพฯ

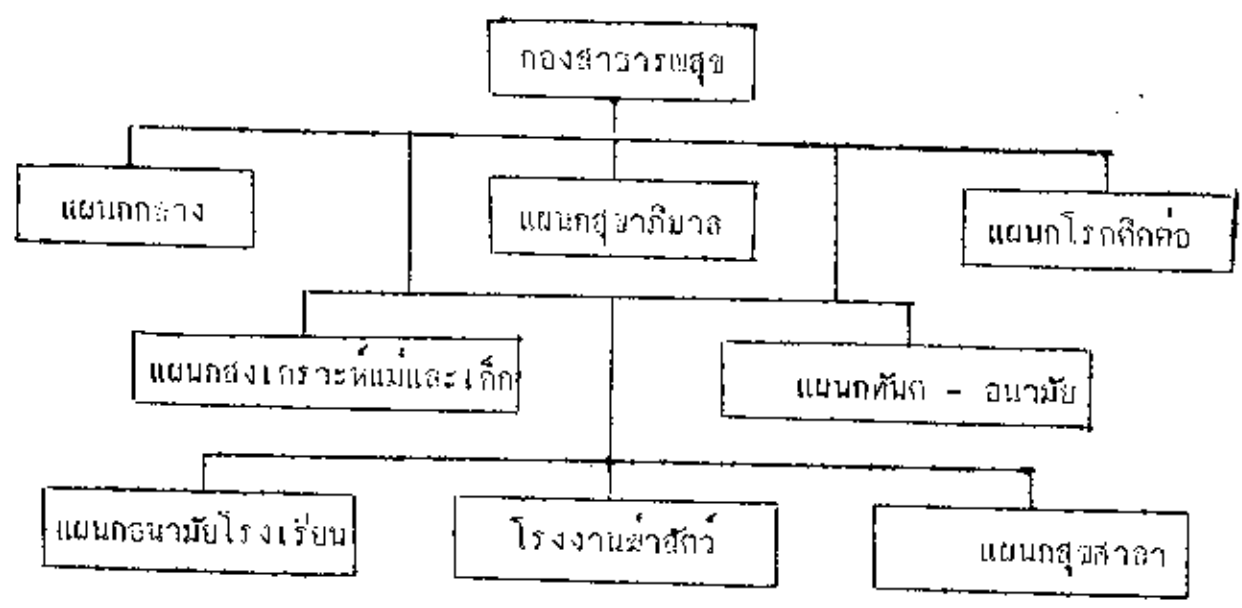
ฝ่ายสาธารณสุขเทศบาลนครกรุงเทพฯ เป็นหน่วยงานซึ่งแต่เดิมมีฐานะเป็นเพียงกอง ๆ หนึ่งในเทศบาลนครกรุงเทพฯ เท่านั้น พึ่งจะได้รับการยกขึ้นเป็นฝ่ายเมื่อ พ.ศ. ๒๕๐๓ ดังได้กล่าวมาแล้ว ฝ่ายสาธารณสุขเทศบาลนครกรุงเทพฯ มีผู้บังคับบัญชาฝ่ายเป็นข้าราชการชั้นพิเศษ เรียกว่าผู้อำนวยการฝ่ายฯ มีผู้ช่วยผู้อำนวยการฝ่ายฯ เป็นข้าราชการชั้นเอก และมีนายแพทย์เอกอีก ๓ นาย เป็นผู้ช่วยผู้อำนวยการฝ่ายฯ มีกองที่อยู่ในความรับผิดชอบ ๓ กอง อันได้แก่กองสุขาภิบาล กองส่งเสริมสุขภาพและกองควบคุมโรคติดต่อ

นอกจากนี้ฝ่ายสาธารณสุขเทศบาลนครกรุงเทพฯ ยังมีหน่วยงานพิเศษ ซึ่งมีฐานะเทียบเท่ากอง โดยมีนายแพทย์เอกเป็นผู้บังคับบัญชาอยู่อีกหลายหน่วย หน่วยงานดังกล่าวได้แก่ศูนย์บริการสาธารณสุขของเทศบาลนครกรุงเทพฯ ซึ่งมีอยู่ทั่วไปในเขตเทศบาลนครกรุงเทพฯ โดยเฉพาะอย่างยิ่งในบริเวณที่มีประชาชนอยู่กันหนาแน่น ซึ่งในขณะนี้มีอยู่ประมาณ ๑๖ แห่งด้วยกัน

แผนภูมิต่อไปนี้จะชี้ให้เห็นถึงความแตกต่างของหน่วยงานสาธารณสุขของเทศบาลนครกรุงเทพฯ อันเนื่องมาจากความเจริญก้าวหน้าในกิจการภายใน ทำให้การบริหารงานของหน่วยงานสาธารณสุขต้องขยายเพิ่มขึ้นเพื่อให้สอดคล้องกับความต้องการของประชาชน ที่ได้เพิ่มขึ้นอย่างรวดเร็วในขณะนี้ โดยจะได้เปรียบเทียบให้เห็นถึงความแตกต่างของแผนภูมิของหน่วยงานสาธารณสุขซึ่งมีอยู่ก่อนปี พ.ศ. ๒๕๐๓ กับแผนภูมิของหน่วยงานเกี่ยวกับภายหลังปี พ.ศ. ๒๕๐๓ ดังนี้

ก่อนปี พ.ศ. ๒๕๐๓

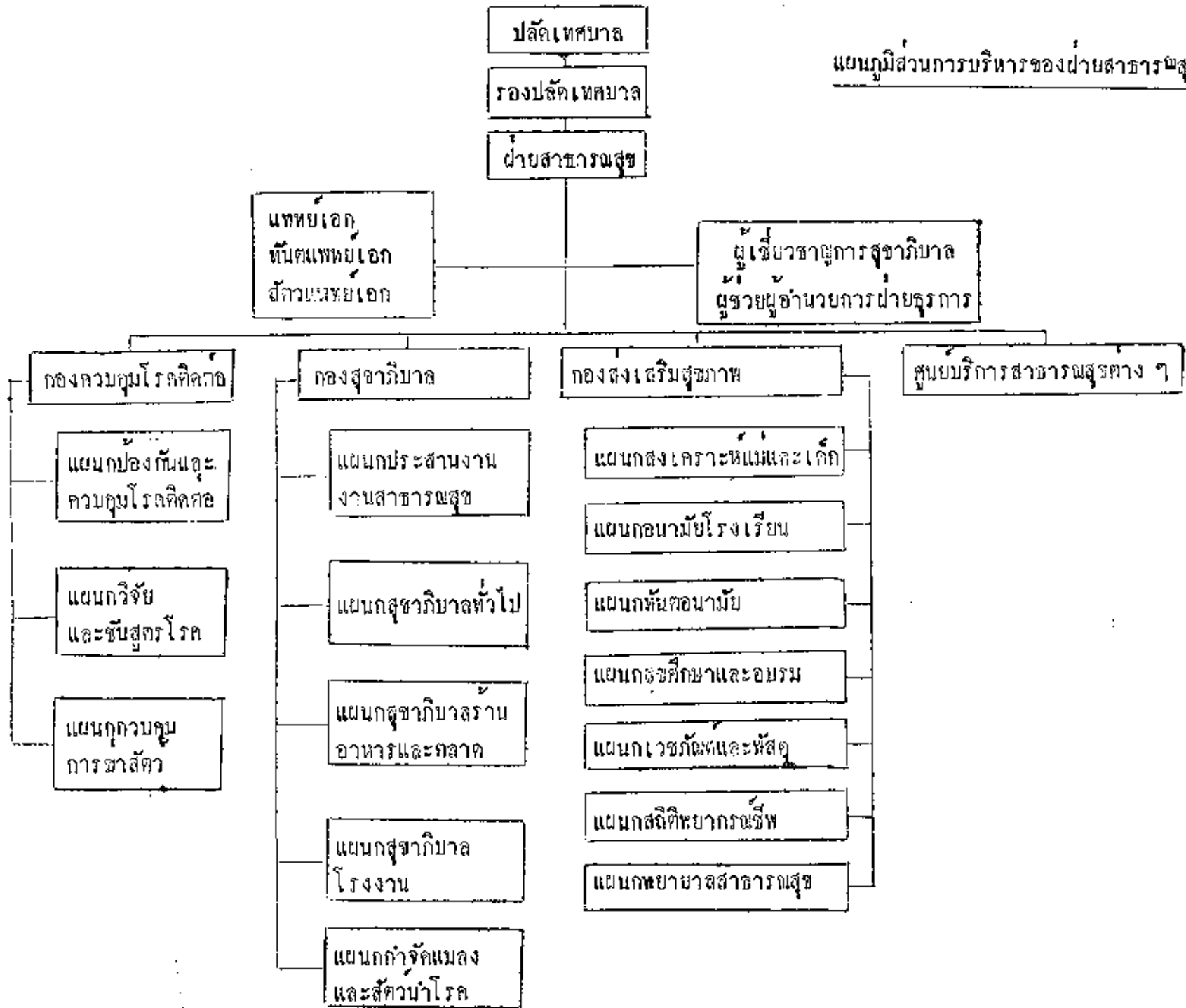
(กองสาธารณสุขเทศบาลนครกรุงเทพ)



ที่มา เทศบาลนครกรุงเทพ "การแบ่งส่วนงานของเทศบาลนครกรุงเทพกับกำ  
 ไม้แจ่งและคำอธิบายระเบียบการปฏิบัติงานบางเรื่องที่เกี่ยวข้องประชาชน" พระนคร โรงพิมพ์  
 ส่วนท้องถิ่น ๒๕๐๓ หน้า ๓๑

ภายหลังปี พ.ศ. ๒๕๐๓ ปรากฏว่ากองสาธารณสุขได้รับการยกฐานะขึ้นเป็นฝ่าย  
 ฉะนั้น แผนกบางแผนกที่สำคัญจึงได้รับการยกฐานะให้เป็นกองขึ้นด้วย และยังได้เพิ่มหน่วยงาน  
 บางหน่วยที่สำคัญขึ้นอีกด้วย ดังแผนภูมิของฝ่ายสาธารณสุขเทศบาลนครกรุงเทพ ต่อไปนี้

แผนภูมิส่วนการบริหารของฝ่ายสาธารณสุข



ฝ่ายสาธารณสุขมีวัตถุประสงค์ในการดำเนินงานที่กว้างขวางมาก เพราะเกี่ยวข้องกับชีวิตประจำวัน สุขภาพอนามัยของประชาชนทั้งหลายภายในเขตเทศบาลทุกคน สรุปแล้วจะกล่าวถึงวัตถุประสงค์ของหน่วยงานนี้ได้ คือ.-

๑. ควบคุมและป้องกันโรคภัยไข้เจ็บและอุบัติเหตุอันตรายแก่ประชาชน
๒. ส่งเสริมสุขภาพพลานามัยทั้งร่างกายและจิตใจให้สมบูรณ์
๓. ส่งเสริมให้ประชาชนมีความกินดีอยู่ดี
๔. ดำเนินวิธีการต่าง ๆ เพื่อให้ประชาชนมีอายุยืนนานและอยู่ในสภาพสังคมที่ดี ส่วนหน้าที่ของกองต่าง ๆ ซึ่งปรากฏอยู่ในแผนภูมิดังกล่าวข้างต้นนั้น แต่ละกองมีหน้าที่ดังนี้คือ.-

#### ๒.๓.๑ กองสุขาภิบาล

งานสุขาภิบาล เป็นงานที่มีปริมาณและขอบเขตของงานที่กว้างขวาง วัตถุประสงค์ในการจัดแบ่งหน่วยงานออกเป็นแผนกต่าง ๆ ก็เพื่อให้มีหน่วยงานรับผิดชอบโดยเฉพาะงานแต่ละประเภทให้มีความชำนาญในสาขาวิชาที่ปฏิบัติ ทั้งนี้ เพราะงานสุขาภิบาลเป็นงานที่ค่อนข้างอาศัยทั้งกฎหมายและวิชาการ เป็นหลักในการปฏิบัติ โดยจึงงานที่มีลักษณะของงานที่คล้ายคลึงกันและมีปริมาณงานมากสมควรเป็นแผนก ทั้งนี้ เพื่อให้การบริหารงานเป็นไปอย่างมีระเบียบแบบแผน และมีประสิทธิภาพ โดยแบ่งหน่วยงานออกเป็นแผนกดังนี้.-

##### ๑. แผนกสุขาภิบาลทั่วไป มีหน้าที่

- (๑) ควบคุมการสุขาภิบาลของสถานที่ตั้งถนน ซ้ำงแค่งถนน
- (๒) ควบคุมการสุขาภิบาลของสุสานและฌาปนสถาน
- (๓) ควบคุมการสุขาภิบาลโรงแรม
- (๔) พิจารณาให้ความเห็นเกี่ยวกับการสุขาภิบาลของโรงงานที่ยื่นเรื่องขออนุญาตก่อสร้าง และโรงงานที่ขออนุญาตต่อกระทรวงอุตสาหกรรมและอาคารที่ขออนุญาตคือ เติม
- (๕) แนะนำแก้ไขหรือระงับเหตุ คือ ตักร้อนรั่วคาน้ำต่าง ๆ
- (๖) ทำหน้าที่ประสานงานกับกองตรวจพิเศษในเรื่องที่เกี่ยวกับกองสุขาภิบาล

๒. แผนกสุขาภิบาลโรงงาน มีหน้าที่

- (๑) ควบคุมการสุขาภิบาลสถานที่ประกอบกิจการค้าซึ่งเป็นที่น่ารังเกียจ หรืออาจเป็นอันตรายต่อสุขภาพ ๖๐ ประเภท
- (๒) ควบคุมการสุขาภิบาลของโรงทำน้ำแข็งเพื่อการค้า

๓. แผนกสุขาภิบาลร้านอาหารและตลาด มีหน้าที่

- (๑) ควบคุมการสุขาภิบาลของสถานที่จำหน่ายอาหารและน้ำแข็ง
  - ร้านจำหน่ายอาหาร
  - ร้านค้าของชำ
  - สถานที่เก็บอาหาร
  - แผงจำหน่ายอาหาร
  - หาบเร่ แผงลอยต่าง ๆ
- (๒) ควบคุมการสุขาภิบาลตลาด

๔. แผนกกำจัดแมลงและสัตว์นำโรค มีหน้าที่

- (๑) ควบคุมทำลายแหล่งเพาะพันธุ์ยุง ยุงลาย ยุงรำคาญ
- (๒) ควบคุมทำลายสัตว์นำโรค เช่น หนูและสัตว์อื่น ๆ
- (๓) ควบคุมทำลายแหล่งเพาะพันธุ์แมลงต่าง ๆ

๕. แผนกประสานงาน มีหน้าที่เกี่ยวกับงานด้านธุรการต่าง ๆ ของทั้งกองสุขาภิบาลและของฝ่ายสาธารณสุข

นอกจากแผนกงานทั้ง ๕ ดังกล่าวข้างต้นแล้ว กองสุขาภิบาลยังได้จัดเจ้าหน้าที่ของแต่ละแผนก (ยกเว้นแผนกกำจัดแมลงและสัตว์นำโรค) ไปประจำตามแขวงต่าง ๆ ทั้ง ๑๒ แขวง การปฏิบัติงานตามแขวงต่าง ๆ เป็นงานที่ติดต่อกับประชาชนโดยตรง มีหน้าที่ดังต่อไปนี้

- (๑) ตรวจการสุขาภิบาลของสถานที่ต่าง ๆ ซึ่งเป็นงานของแผนกสุขาภิบาลทั่วไป แผนกสุขาภิบาลร้านอาหารและตลาด และแผนกสุขาภิบาลโรงงานที่มีประชาชนยื่นเรื่องราวขออนุญาต เพื่อให้ทราบว่าสถานที่ประกอบกิจการต่าง ๆ เหล่านี้ได้จัดสถานที่อุปกรณ์เครื่องใช้ต่าง ๆ ถูกต้องตามเทศบัญญัติและถูกต้องตามหลักวิชาการหรือไม่ หากยังมีข้อบกพร่อง

ก็จะได้นำมาให้แก้ไข ในกรณีที่ยังหรือแก้ไขถูกต้องก็จะเสนอเรื่องไปยังแผนกต่าง ๆ เพื่อพิจารณาเสนออนุญาต ในกรณีที่มิได้ถูกต้องและไม่อาจแก้ไขได้จะด้วยเหตุผลใดก็ตาม ก็จะต้องเสนอเรื่องไปยังแผนกต่าง ๆ เพื่อพิจารณาเสนอไม่อนุญาตต่อไป

(๒) ตรวจการสุขาภิบาลของสถานที่ประกอบกิจการต่าง ๆ ที่เคยได้รับอนุญาตแล้วว่ายังคงปฏิบัติถูกต้องตามเทศบัญญัติและหลักวิชาหรือไม่ ในรายที่มีข้อบกพร่องก็จะแนะนำให้แก้ไข หากไม่ปฏิบัติตามก็จะเสนอเรื่องราวไปยังแผนกต่าง ๆ เพื่อพิจารณาออกคำสั่งแนะนำ เจ้าพนักงานสาธารณสุขหรือออกคำสั่ง เจ้าพนักงานท้องถิ่นเพื่อให้แก้ไขต่อไป ในรายที่ไม่สามารถแก้ไขตามคำแนะนำหรือคำสั่งได้ ก็จะเสนอเรื่องราวเพื่อพิจารณาพักใช้ใบอนุญาตหรือเพิกถอนใบอนุญาตแล้วแต่กรณี

(๓) ควบคุมสถานที่ประกอบกิจการต่าง ๆ ที่ถูกพักใช้ใบอนุญาตหรือเพิกถอนใบอนุญาตให้ปฏิบัติตามคำสั่ง หากมีการฝ่าฝืนก็จะแจ้งเจ้าหน้าที่ตำรวจดำเนินคดีต่อไป

(๔) ค่าเป็นการแก่ผู้ฝ่าฝืน พ.ร.บ. สาธารณสุขและเทศบัญญัติต่าง ๆ ที่เกี่ยวข้องกับงานที่รับผิดชอบ เช่น ประกอบกิจการค้าต่าง ๆ โดยมีใ้รับอนุญาต เป็นต้น

(๕) ตรวจแนะนำให้แก้ไขในกรณีที่มีเหตุเดือดร้อนรำคาญเกิดขึ้น

(๖) ทำหน้าที่ประสานงานกับหน่วยงานอื่น ๆ ที่อยู่นอกกองสุขาภิบาล

เช่น แผนกอาชีวอนามัย และใบอนุญาตการค้า เป็นต้น

๒.๓.๒ กองควบคุมโรคติดต่อ

ทำหน้าที่ป้องกันและควบคุมโรคติดต่อต่าง ๆ ซึ่งเกิดขึ้นหรืออาจจะเกิดขึ้นในเขตเทศบาลนครกรุงเทพ จัดให้มีการชันสูตรโรค การตรวจศพ วิจัยด้นสาเหตุของการตาย การบำบัดในพยาบาล รับส่งทุกหน่วยทั่วไป กองนี้แบ่งงานออกเป็น ๓ แผนก คือ.-

- ๑. แผนกป้องกันและควบคุมโรคติดต่อ
- ๒. แผนกวิจัยและชันสูตรโรค
- ๓. แผนกควบคุมการฆ่าสัตว์

นอกจากงานของแผนกทั้ง ๓ ซึ่งจะกล่าวถึงวัตถุประสงค์และหน้าที่โดยละเอียดต่อไปแล้ว ยังมีหน่วยงานซึ่งปฏิบัติในด้านอื่นสังกัดอยู่ในกองควบคุมโรคติดต่อ คือ

- (๑) ศูนย์ป้องกันและบำบัดโรคพิษสุนัขบ้า
- (๒) หน่วยควบคุมกามโรค
- (๓) หน่วยควบคุมรังโรค
- (๔) หน่วยควบคุมโรคเรื้อน
- (๕) หน่วยปลูกฝีและฉีดวัคซีนไปต่างประเทศ

๑. แผนกป้องกันและควบคุมโรคติดต่อ ทำหน้าที่ควบคุมป้องกันโรคติดต่ออันตราย และโรคติดต่อที่ต้องแจ้งความที่เกิดขึ้นภายในเขตเทศบาลนครกรุงเทพ และดำเนินการสอบสวนสาเหตุของการระบาดของโรคต่าง ๆ เพื่อให้การควบคุมดำเนินไปอย่างมีประสิทธิภาพยิ่งขึ้น นอกจากนี้ แผนกนี้ยังรับผิดชอบเกี่ยวกับงานปัจจุบันพยาบาลต่าง ๆ ที่เทศบาลนครกรุงเทพจัดงานขึ้น รวมทั้งงานที่เอกชนขอรับงบฯ และยังมีบริการรับส่งผู้ป่วยอีกด้วย

๒. แผนกวิจัยและชันสูตรโรค มีหน้าที่เกี่ยวกับการชันสูตรโรคและตรวจศพ และได้แบ่งออกเป็นหมวดต่าง ๆ ดังนี้.-

- (๑) หมวดวิจัยและชันสูตรโรค ทำหน้าที่
  - วิจัยและชันสูตร เกี่ยวกับผู้ป่วย เช่น ตรวจโลหิต ตรวจปัสสาวะ ตรวจอุจจาระ ตรวจเสมหะ เพื่อช่วยในการวินิจฉัยโรค
  - วิจัยและชันสูตร เกี่ยวกับการสุขาภิบาล เช่น ตรวจแบคทีเรียในน้ำแข็งและจากส้วมว่ายนน้ำ ฯลฯ
- (๒) หมวดตรวจศพ ทำหน้าที่
  - ตรวจศพซึ่งถึงแก่กรรมในเขตเทศบาลนครกรุงเทพ แต่ยังไม่มียารับรองสาเหตุการตายจากแพทย์ในกรณีที่ศพตายโดยธรรมชาติจะออกใบรับรองการตายให้
  - ควบคุมการเผาหรือฝังศพที่ยังสงสัยว่าตายจากโรคติดต่ออันตราย
  - ช่วยจัดการขายนิกิตสังเคราะห์ในรายที่ชักสันทุนทรัพย์

๓. แผนกควบคุมการฆ่าสัตว์ แผนกควบคุมการฆ่าสัตว์แบ่งส่วนงานออกเป็น ๔ หมวดคือ หมวดตรวจสุกร หมวดตรวจโลภะปือ หมวดตรวจสัตว์ปีก หมวดห้องทดลองวิชาการ มีหน้าที่ดังต่อไปนี้คือ.-

- (๑) ควบคุมการฆ่าสัตว์ให้เป็นไปตามพระราชบัญญัติควบคุมการฆ่าสัตว์ และจำหน่ายเนื้อสัตว์พุทธศักราช ๒๕๐๒
- (๒) ตรวจซากสัตว์ให้ปราศจากโรคที่เป็นอันตรายในการบริโภค มีตรวจซากสุกร ตรวจซากโคกระบือ และตรวจซากสัตว์ปีก
- (๓) ทำการตรวจสัตว์ก่อนฆ่าในคอกพักสัตว์ เลี้ยงและในคอกเตรียมฆ่า
- (๔) ควบคุมความสะอาดคอกพักสัตว์ ควบคุมจำนวนสัตว์และการโยกย้ายสัตว์มีชีวิตในโรงฆ่าสัตว์
- (๕) ตรวจดูแลและรักษาความสะอาดในบริเวณโรงฆ่าสัตว์ทุกส่วน รวมทั้ง เครื่องจักร เครื่องมือเครื่องใช้ในการฆ่าให้ถูกสุขลักษณะ
- (๖) ตรวจผลิตภัณฑ์ หุกระป๋องซึ่งผลิตจากโรงฆ่าสัตว์
- (๗) พกครองปฏิบัติและค้นคว้าวิธีการตรวจเนื้อสัตว์ และกระทำลายซากสัตว์ให้ปราศจากโรค ให้ได้ผลตามสุขลักษณะและหลักวิชาการ เพื่อเป็นการประหยัดเศรษฐกิจ
- (๘) ทำการรักษาสัตว์ป่วยที่อยู่ในคอกพักสัตว์
- (๙) ให้อาหารและน้ำและร่วมมือเป็นผู้พิจารณาสดทอนน้ำหมักสัตว์ซึ่งขาคัดและเป็นแผล และอื่น ๆ ในการรับซื้อสัตว์เข้าโรงฆ่าสัตว์
- (๑๐) ตรวจซากสัตว์ ถ่าง ๆ ที่ฆ่าผิดกฎหมายที่เจ้าหน้าที่สำรวจจับมาให้ตรวจและพิสูจน์
- (๑๑) ให้ความร่วมมือกับหน่วยราชการอื่น ๆ ที่ต้องการทราบหลักการเกี่ยวกับวิชาการตรวจเนื้อสัตว์เพื่อการศึกษา

๔. ศูนย์ป้องกันและบำบัดโรคพิษสุนัขบ้า มีหน้าที่ควบคุมโรคพิษสุนัขบ้าในเขตเทศบาลนครกรุงเทพ ดำเนินการจับสุนัขที่ไม่มีเจ้าของและทำลาย ฉีดวัคซีนป้องกันโรคพิษสุนัขบ้าให้แก่สุนัขที่มีเจ้าของโดยทั่วไป งานของศูนย์นี้ในการดำเนินการบริการ ดำเนินการโดยอิสระขึ้นตรงต่อเทศบาลนครกรุงเทพ แต่มีการประสานงานอย่างใกล้ชิด

๕. หน่วยควบคุมกามโรค มีหน้าที่ควบคุมกามโรคในเขตเทศบาลนครกรุงเทพ จัดหน่วยรักษาเคลื่อนที่ ศึกษาผู้สัมผัสโรค ตรวจเลือดเพื่อค้นหาผู้ป่วยและให้สุขศึกษาเกี่ยวกับการป้องกันกามโรค



๖. หน่วยควบคุมโรคเรื้อน มีหน้าที่ควบคุมโรคเรื้อนในเขตเทศบาลนครกรุงเทพมหานคร การปฏิบัติงานเช่นเดียวกับการควบคุมกามโรค

๗. หน่วยควบคุมวัณโรค มีหน้าที่ควบคุมวัณโรคในเขตเทศบาลนครกรุงเทพมหานคร ให้บริการด้านรักษาและฉีดวัคซีน บี.ซี.จี. งานนี้เป็นการติดต่อประสานงานอย่างใกล้ชิดกับกองควบคุมวัณโรคกรมอนามัย

๘. หน่วยปลูกฝีและฉีดวัคซีนไปต่างประเทศ มีหน้าที่ปลูกฝีและฉีดวัคซีนสำหรับผู้ที่จะเดินทางไปต่างประเทศและออกใบสำคัญรับรองการปลูกฝีฉีดวัคซีนให้ด้วย

๒.๓.๓ กองส่งเสริมสุขภาพ

มีหน้าที่อย่างกว้างขวาง กล่าวคือมีความมุ่งหมายที่จะส่งเสริมสุขภาพของประชาชนให้มีร่างกายและจิตใจสมบูรณ์ มีความต้านทานโรคภัยไข้เจ็บได้ดี กองนี้แบ่งหน้าที่ออกเป็น ๓ แผนกคือ

- ๑. แผนกสงเคราะห์แม่และเด็ก
  - ๒. แผนกอนามัยโรงเรียน
  - ๓. แผนกทันตอนามัย
  - ๔. แผนกสุขศึกษาและอบรม
  - ๕. แผนกเวชภัณฑ์และวัสดุ
  - ๖. แผนกสถิติสุขภาพอนามัย
  - ๗. แผนกการพยาบาลสาธารณสุข
- แต่ละแผนกมีหน้าที่รับผิดชอบดังนี้.-

๑. แผนกสงเคราะห์แม่และเด็ก ในด้านการบริหารวางแผนงานเป็นหน้าที่โดยตรง แต่มีการประสานงานกับศูนย์บริการสาธารณสุขต่าง ๆ เพื่อปฏิบัติให้บริการสงเคราะห์แม่และเด็กคือ.-

- (๑) สสำรวจและวิจัยสุขภาพอนามัยของครอบครัว
- (๒) ตรวจสุขภาพเด็กดี
- (๓) ตรวจและบำบัดโรคให้แก่แม่และเด็ก
- (๔) ให้สุขศึกษาแก่แม่ถึงวิธีการป้องกันโรค ส่งเสริมสุขภาพอนามัยของ

แม่และเด็ก

(๕) ตรวจครรภ์และแนะนำการปฏิบัติตน การรับประทานอาหารในระยะตั้งครรภ์ ระยะคลอดและภายหลังคลอด

(๖) เยี่ยมแนะนำครอบครัวประชาชนทั่วไป เกี่ยวกับงานส่งเสริมแม่และเด็ก

(๗) ป้องกันโรคติดต่อโดยการปลูกฝี ฉีดยาแก่แม่และเด็ก

(๘) ช่วยเหลือแนะแนวทางแก้ปัญหาสังคมต่าง ๆ ที่เกิดแก่แม่

(๙) ประสานงานกับหน่วยคลินิพิเศษจากกระทรวงสาธารณสุข ในด้านการควบคุมรักษาอาการโรค โรคผิวหนัง วัณโรคและสุขภาพจิตของเด็ก

๒. แผนกอนามัยโรงเรียน มีหน้าที่ให้บริการอนามัยโรงเรียนแก่โรงเรียนที่อยู่ในเขตศูนย์บริการสาธารณสุขต่าง ๆ โดยผ่านศูนย์บริการสาธารณสุขและให้บริการโดยตรงจากแผนก การดำเนินงานมีดังนี้.-

(๑) ส่งเสริมสุขภาพและให้การบำบัดรักษาแก่นักเรียนที่โรงเรียน

(๒) ตรวจสุขภาพเป็นประจำ

(๓) แนะนำการดูแลสุขภาพโรงเรียน

(๔) ให้ภูมิคุ้มกันโรคด้วยวิธีการปลูกฝี ฉีดยาแก่นักเรียน

(๕) ให้สุขศึกษาค้าง ๆ

(๖) ให้บริการสังคมสงเคราะห์

(๗) ช่วยนำหรือแนะนำไปยังศูนย์บริการสาธารณสุขหรือโรงพยาบาลในกรณีเด็กมีอาการป่วยมาก

๓. แผนกทันตอนามัย ความเป็นมาทางของเกี่ยวกับแผนกอนามัยโรงเรียน คือมีหน่วยงานตามศูนย์บริการสาธารณสุขต่าง ๆ และมีหน่วยเคลื่อนที่จากแผนกเอง บริการที่ศูนย์ฯ นั้นให้การส่งเสริมอนามัยและบำบัดโรคฟันให้แก่ประชาชน ส่วนที่โรงเรียนกำหนดเฉพาะนักเรียน หน้าที่สรุปได้ดังนี้

(๑) บำบัดโรคฟันด้วยการอุด ถอน ใส่ยาและจ่ายยา

(๒) ให้การสุขศึกษาเกี่ยวกับสุขลักษณะของช่องปาก เหงือกและฟัน

(๓) ตรวจสุขภาพของช่องปากของนักเรียนและประชาชนเป็นประจำ

๔. แผนกสุขศึกษาและอบรม การสุศึกษาเป็นส่วนเกี่ยวข้องและสำคัญต่องานสาธารณสุขทุกด้าน สามารถโน้มน้าวทัศนคติของประชาชนให้ถูกต้องตามหลักสุขอนามัย นอกจากนี้ แผนกสุขศึกษาและอบรมยังเป็นผู้จัดการหรือร่วมประสานงานกับหน่วยงานต่าง ๆ จัดให้มีการอบรมแก่เจ้าหน้าที่ของฝ่ายสาธารณสุขด้วย สรุปหน้าที่มีดังนี้

- (๑) จัดทำอุปกรณ์การให้สุศึกษาสำหรับหน่วยงานต่าง ๆ ในฝ่ายสาธารณสุข
- (๒) จัดการอบรมเจ้าหน้าที่ในฝ่ายสาธารณสุข
- (๓) ร่วมประสานงานกับหน่วยงานต่าง ๆ ที่จัดการอบรมเฉพาะแขนงงาน
- (๔) จัดทำวารสารของฝ่ายสาธารณสุข
- (๕) เป็นศูนย์แพร่ข่าวของฝ่ายสาธารณสุขแก่แผนกประชาสัมพันธ์ กองกลาง สื่อนวชนและประชาชนทั่วไป
- (๖) จัดดูแลห้องสมุดของฝ่ายสาธารณสุข

๕. แผนกเวชกัณฑ์และพัสดุ มีหน้าที่ดังนี้คือ

- (๑) จัดหาพัสดุและเวชกัณฑ์ให้แก่หน่วยงานต่าง ๆ ในฝ่ายสาธารณสุข
- (๒) ควบคุมพัสดุ วัสดุภัณฑ์ต่าง ๆ ของฝ่ายสาธารณสุข
- (๓) ประสานงานกับแผนกพัสดุ ฝ่ายการคลัง ในการจัดหาเวชกัณฑ์และพัสดุ

๖. แผนกสถิติวิทยาการณียะ มีหน้าที่ดังนี้คือ

- (๑) จัดทำรายงานคนเกิด แยกเพศ แขนง เชื้อชาติ ภูมิลำเนาและอายุ มารดา
- (๒) จัดทำรายงานกบตตาย แยกเชื้อชาติ เพศ สาเหตุตายตามรหัสสากล ภูมิลำเนา
- (๓) รวบรวมจัดทำรายงานของฝ่ายสาธารณสุข ประจำหนึ่งเดือน ประจำปีและอื่น ๆ

๗. แผนกการพยาบาลสาธารณสุข มีหน้าที่ดังนี้คือ

- (๑) อบรมสิ้นความรู้ให้แก่พยาบาลที่เริ่มเข้าปฏิบัติงานใหม่ และพยาบาลที่ปฏิบัติงานแล้วเป็นระยะ

(๒) ให้ความรู้และเทคนิคการพยาบาลที่ทันสมัยแก่พยาบาล ฝ่าย สาธารณสุข เพื่อให้มีประสิทธิภาพของการทำงานยิ่งขึ้น

(๓) จัดทำสมุดคู่มือสำหรับพยาบาลต่าง ๆ

๒.๓.๔ ศูนย์บริการสาธารณสุข

การปฏิบัติงานของฝ่ายสาธารณสุขที่ติดต่อและให้บริการโดยตรงแก่ประชาชนนั้น อาศัยศูนย์บริการสาธารณสุขเป็นหลัก ฉะนั้น งานของกองและแผนกต่าง ๆ ส่วนมากจึงไปดำเนินการ ณ ศูนย์บริการสาธารณสุขต่าง ๆ ตามข้อตกลงกับองค์การยูนิเซฟ ศูนย์บริการสาธารณสุขแต่ละแห่งจะดำเนินการรับผิดชอบให้บริการแก่ประชาชนประมาณ ๕ หมื่นคน สรุปแล้วศูนย์บริการสาธารณสุขมีหน้าที่ดังนี้.-

- (๑) ให้การบำบัดรักษาโรคโดยทั่วไป
- (๒) ให้การส่งเสริมแม่และเด็ก
- (๓) มีการเยี่ยมบ้านประชาชนและให้คำแนะนำต่าง ๆ เพื่อส่งเสริมสุขภาพอนามัย

ภาพอนามัย

- (๔) ตรวจสุขภาพเด็ก
- (๕) ให้การอนามัยโรงเรียน
- (๖) ให้การทันตอนามัย
- (๗) จัดสถานที่เลี้ยงเด็กกลางวัน
- (๘) ให้การส่งกมส่ง เภราระหนักทั้งทางตรงและทางอ้อม
- (๙) จัดให้มีการรักษาโรคบางประเภทเป็นพิเศษ เช่น โรคเรื้อน กามโรค วัณโรค
- (๑๐) ให้ภูมิคุ้มกันโรคติดต่อต่าง ๆ
- (๑๑) ให้สุขศึกษาแก่ประชาชน

๒.๔ งานสาธารณสุขที่ดำเนินการโดยฝ่ายสาธารณสุขและหน่วยงานอื่น ๆ ของเทศบาลนครกรุงเทพ

กิจการด้านสาธารณสุขของเทศบาลนครกรุงเทพส่วนใหญ่ได้เริ่มดำเนินการมา

ตั้งแต่เริ่มแรกแล้ว ก้อนนับตั้งแต่ปี พ.ศ. ๒๔๔๐ โดยกองสาธารณสุขทำหน้าที่รับผิดชอบงาน  
ด้านนี้ และได้มาเปลี่ยนชื่อเรียกเป็นฝ่ายสาธารณสุขในปี พ.ศ. ๒๕๐๗ และภายหลังจากปี พ.ศ.  
๒๕๐๗ เป็นต้นมา ปริมาณงานของฝ่ายสาธารณสุขได้ขยายเพิ่มขึ้นอย่างกว้างขวาง เนื่องมา  
จากความต้องการของประชาชนได้เพิ่มขึ้นอยู่ตลอดเวลา

เนื่องจากงานสาธารณสุขเป็นงานที่เกี่ยวข้องกับการบำบัดทุกข์และบำรุงสุขแก่ประชาชน  
ทั่วไป จึงเป็นงานที่ปฏิบัติจัดทำอย่างกว้างขวาง ซึ่งก็จำเป็นต้องอาศัยความร่วมมือจากหน่วย  
งานหลายฝ่ายหลายกองด้วยกัน และเนื่องจากเทศบาลได้จัดแบ่งรูปแบบบริหารงานออกเป็นหลาย  
ฝ่ายหลายกอง จึงมีได้มอบหมายงานสาธารณสุขทั้งหมดให้กับฝ่ายสาธารณสุขแต่เพียงฝ่ายเดียว  
ฉะนั้น ในที่นี้จึงได้แยกงานสาธารณสุขซึ่งเทศบาลนครกรุงเทพมหานครกำลังปฏิบัติจัดทำอยู่ออกเป็นสอง  
จำพวกด้วยกัน โดยประเภทแรกได้มีค่าเป็นอยู่ในฝ่ายสาธารณสุขโดยเฉพาะ และประเภทหลัง  
เป็นประเภทที่ค่าเป็นอยู่ในฝ่าย กองและแผนกอื่น ๆ ของเทศบาลนครกรุงเทพมหานคร ดังนี้ <sup>๑๓</sup>

#### ๒.๔.๑ งานสาธารณสุขที่ไร้ค่า เป็นโดยฝ่ายสาธารณสุขเทศบาลนครกรุงเทพ

- (๑) การควบคุมโรคติดต่อ
- (๒) การสุขาภิบาล
- (๓) การอนามัยโรงเรียน
- (๔) การสันต - อนามัย
- (๕) การสงเคราะห์หมันและเด็ก
- (๖) การรักษาพยาบาลผู้ป่วยในระยะแรก
- (๗) การส่งกรมสงเคราะห์
- (๘) การขยายवादสาธารณสุข
- (๙) การควบคุมการฆ่าสัตว์
- (๑๐) การสุขศึกษา
- (๑๑) การสถิติพยากรณ์
- (๑๒) การพัฒนาชุมชน

<sup>๑๓</sup> โอภาส ขรรพรวานิช "บันทึกแสดงกิจการความก้าวหน้าทางสาธารณสุข  
เทศบาลนครกรุงเทพ พ.ศ. ๒๕๐๕ - ๒๕๐๗" หน้า ๒ (พิมพ์โร เบียว)

๒.๔.๒ งานสาธารณสุขที่ได้ดำเนินการโดยฝ่าย กอง และหน่วยงานอื่น ๆ

ของเทศบาลนครกรุงเทพ

- (๑) กองรักษาความสะอาด มีหน้าที่เกี่ยวกับ
  - การรักษาความสะอาดโดยทั่วไป
  - การรักษาทางระบายน้ำสาธารณะ
- (๒) กองสวนสาธารณะ มีหน้าที่เกี่ยวกับ
  - การรักษาทางระบายน้ำ ซึ่งมี คู และ คลอง
- (๓) สำนักงานกำจัดมูลฝอยและสิ่งปฏิกูล มีหน้าที่เกี่ยวกับ
  - เก็บและทำลายอุจจาระ
  - เก็บและทำลายขยะมูลฝอย
- (๔) โรงงานปุ๋ยอินทรีย์ มีหน้าที่เกี่ยวกับ
  - สักแปลงขยะมูลฝอยให้เป็นปุ๋ยโดยวิธีการตามหลักสุขาภิบาล
- (๕) ฝ่ายการโยธา มีหน้าที่เกี่ยวกับ
  - การวางผังเมือง
  - การก่อสร้างถนน ทางระบายน้ำ
- (๖) วชิรพยาบาลและโรงพยาบาลกลาง ทั้งสองแห่งมีโรงงานประสานและช่วยเหลืองานสาธารณสุขอยู่หลายอย่างคือ
  - การตรวจครรภ์มารดาและภายหลังคลอด
  - การตรวจสุขภาพเด็ก
  - การให้การกู้ยืมเงินโรคติดต่อต่าง ๆ

นอกจากนี้ ยังมีงานสาธารณสุขบางประเภทที่ปรากฏในพระราชบัญญัติเทศบาล พ.ศ. ๒๔๕๖ อันเป็นกิจการที่กฎหมายบังคับไว้แล้ว แต่เทศบาลนครกรุงเทพยังมิได้เป็นผู้ดำเนินการเอง เนื่องจากกิจการเหล่านี้เป็นกิจการที่เหลือวิสัยที่เทศบาลนครกรุงเทพจะรับไปดำเนินการเองได้ ตัวอย่างเช่นในเรื่องที่เกี่ยวกับการประปาและไฟฟ้า เป็นต้น

สรุปและข้อคิดเห็น

จากบทที่สองนี้ ได้แสดงให้เห็นว่า ภาวะสาธารณสุขในมิได้ปฏิบัติจัดทำเฉพาะฝ่ายสาธารณสุขสุขภาพอนามัยกรุงเทพมหานครเพียงฝ่ายเดียว แต่เนื่องจากงานดังกล่าวเป็นงานที่จำกัดของปฏิบัติจัดทำอย่างกว้างขวางตามความต้องการของประชาชน จึงจำเป็นต้องอาศัยเจ้าหน้าที่จำนวนมากและอาศัยผู้มีความรู้หลายท่าน เพื่อให้ปฏิบัติงานในลักษณะนี้โดยประสานกันอย่างใกล้ชิด อันจะช่วยให้การบริการ เป็นไปอย่างทั่วถึงและรวดเร็วยิ่งขึ้น

อย่างไรก็ตาม จากบทที่สองนี้ก็ได้แสดงให้เห็นแล้วว่า ปริมาณงานของเทศบาลนครกรุงเทพฯ ได้เพิ่มมากขึ้นอยู่ตลอดเวลา โดยดูได้จากแผนผังของฝ่ายสาธารณสุขก่อนปี พ.ศ. ๒๕๐๑ กับเมื่อภายหลังปี พ.ศ. ๒๕๐๑ นอกจากนี้ยังมีข้อสังเกตว่า ได้มีกิจการหลายอย่างที่มีได้บัญญัติบังคับไว้ใน พ.ร.บ.เทศบาล พ.ศ. ๒๕๑๖ แต่เทศบาลมิได้ปฏิบัติจัดทำไปเพื่อสนองความต้องการของประชาชนที่ได้เพิ่มขึ้น และมีความจำเป็นในชีวิตประจำวันเพิ่มขึ้น ตลอดจนงานบางอย่างได้เพิ่มขึ้นเนื่องจากความจำเป็นของเทศบาลเอง เช่นงานเกี่ยวกับการมลพิษอันเนื่องงานจากการวางผังเมืองของฝ่ายการโยธา งานเกี่ยวกับการรับเลี้ยงเด็กกลางวัน งานสถิติพยากรณ์ การรักษาชุมชน เหล่านี้เป็นต้น ซึ่งก็นับว่าเป็นผลดี เพราะความจำเป็นในชีวิตประจำวันของประชาชนได้เพิ่มขึ้นอยู่เรื่อย ๆ

ฉะนั้น หากเป็นไปได้ ทางเทศบาลควรได้มีบริการตั้งกรมการวางแผนขึ้นเพื่อพิจารณาและพิจารณาถึงความต้องการตลอดจนวางแผนงานประจำปีของประชาชนในชีวิตประจำวันภายในเขตเทศบาลนครกรุงเทพฯ ยังมีอะไรที่เทศบาลยังมิได้จัดทำเป็นการอื่นอีก หากได้พบเห็นความจำเป็นดังกล่าวแล้วก็ควรได้เสนอแนะให้จัดทำหน่วยงานขึ้นเพื่อบริการตามความถองการหรือแก้ไขปัญหาดังกล่าวหรือโครงการศึกษาจากกิจการที่ปฏิบัติจัดทำในต่างประเทศซึ่งปฏิบัติจัดทำอย่างใด ยอมรับว่าถ้าจะถามว่าจะสามารถปรับเข้ากับสภาพความเป็นอยู่ของประเทศไทยได้หรือไม่ หากเห็นว่ามิทางที่จะทำได้แล้ว ก็ควรจะได้ปฏิบัติจัดทำต่อไป

ในขณะที่จะเห็นได้ว่ามีกิจการอยู่หลายอย่างซึ่งทางรัฐบาลกลางควรจะได้มอบหมายให้กับองค์การส่วนท้องถิ่นเป็นผู้ดำเนินการ เช่นในเรื่องการปราบปรามวัชโรค โรคซิฟิลิส ซึ่งหน่วยงานดังกล่าวควรให้กับเจ้าหน้าผู้ใกล้ชิดกับประชาชนเป็นผู้จัดทำ เช่นการ จัดหน่วยเวชกร

เลือดยี่ห้อออกไม่บริการให้กับประชาชนในต่าง ๆ ความที่กรมอนามัยไม่มีสิทธิทำอยู่ในขณะนั้น หากจะให้เทศบาลเป็นผู้ดำเนินการแล้ว เห็นว่าน่าจะเหมาะสมมากกว่า เพราะเทศบาลเป็นผู้ที่มีความใกล้ชิดกับประชาชนยิ่งกว่าหน่วยงานรัฐแล้ว เพราะเป็นองค์การบริหารส่วนท้องถิ่น แต่ในเรื่องนี้ เทศบาลในขณะนี้ ทางเทศบาลยังขาดเครื่องมือเครื่องใช้อยู่ เช่นถังซักเครื่องซักมือ เป็นต้น จึงยังไม่สามารถปฏิบัติงานในขณะนี้ได้