

## รายการอ้างอิง

ภาษาไทย

- กัลยา วาณิชย์บัญชา. (2546). การใช้ SPSS for Windows ในการวิเคราะห์ข้อมูล. พิมพ์ครั้งที่ 6. กรุงเทพมหานคร; ธรรมสาร จำกัด.
- การพัฒนาชุมชน กรม. กองพัฒนาสตรี เด็ก และเยาวชน. (2537). ระเบียบและวิธีปฏิบัติเกี่ยวกับผู้ดูแลเด็ก. พิมพ์ครั้งที่ 2. กรุงเทพมหานคร; วิศิษฎ์สิน จำกัด.
- กิดานันท์ มลิทอง. (2548). เทคโนโลยีและการสื่อสารเพื่อการศึกษา. พิมพ์ครั้งที่ 1. กรุงเทพมหานคร: อรุณการพิมพ์.
- กุลยา นาคสวัสดิ์. (2530). การสำรวจความรู้และการปฏิบัติตนในการดูแลฟันเด็ก 0-5 ปี ของผู้เลี้ยงดูเด็กที่มาใช้บริการที่ศูนย์บริการสาธารณสุข กรุงเทพมหานคร. วารสารสาธารณสุขศาสตร์ 17(1): 53-67.
- คณะทำงานโครงการส่งเสริมทันตสุขภาพเด็กวัยก่อนเรียน อำเภอกันทรารมย์ จังหวัดศรีสะเกษ. (2545). รายงานเบื้องต้น ปัญหาฟันผุและพฤติกรรมที่มีผลต่อการเกิดฟันผุในเด็กวัยก่อนเรียน เฉพาะพื้นที่ 8 หมู่บ้านของอำเภอกันทรารมย์ จังหวัดศรีสะเกษ.
- จิรวรรณ คงมาลัย. (2525). การใช้สไลด์การ์ตูนชุดประกอบเทปบรรยาย เพื่อสอนทันตสุขภาพ. โครงการวิจัย คณะทันตแพทยศาสตร์ มหาวิทยาลัยเชียงใหม่.
- ฉลองชัย สกลสวัสดิ์. (2548). บริบทของการดำเนินชีวิตของครอบครัวที่สัมพันธ์กับพฤติกรรมดูแลสุขภาพช่องปากในเด็กปฐมวัย. วิทยานิพนธ์ปริญญาโทมหาบัณฑิต สาขาวิทยาศาสตร์การแพทย์ มหาวิทยาลัยเชียงใหม่.
- เจิดจันทร์ศิริ โชติดีติก, ดาวเรือง แก้วขันตี และสุรางค์ เศรษฐพูนท์. (2536). การประเมินหลักสูตรและเนื้อหาวิชาทันตสาธารณสุข สำหรับทันตบุคลากรในการอบรมผู้ดูแลเด็ก.
- ชมรมทันตกรรมสำหรับเด็กแห่งประเทศไทย. (2548). นานาสาระทางทันตกรรมสำหรับเด็ก.
- ดวงใจ เล็กสมบุรณ์ และทิพนาถ วิษณุณรัตน์. (2547). การศึกษาความเชื่อและพฤติกรรมการดูแลทันตสุขภาพเด็กก่อนวัยเรียนของผู้เลี้ยงดูเด็ก. ว.ทันต.มหิดล 24: 177-184.
- ทรงธรรม สุคนธาภิรมย์ ณ พัทลุง และระวีวรรณ ปัญญางาม. (2539). การเปรียบเทียบสถานภาพโรคฟันผุของเด็กกลุ่มอายุ 3 ปี ในเขตกรุงเทพมหานคร ที่บริเวณนครสวรรค์ และนนทบุรี. วารสารทันตแพทยศาสตร์ 46(4): 196-202.

- ทองเพ็ญ วงศ์จันทร์, ภณิดา คำธิตา และอาร์ภษ์ วงศ์เจริญสินธุ์. (2535). การเปรียบเทียบผลสัมฤทธิ์ทางการเรียนการสอนวิชาทันตสุขศึกษาของนักเรียนประถมศึกษาที่เรียนโดยใช้ชุดการเรียน เรียนโดยการรับฟังการบรรยายโดยครู และเรียนโดยรับฟังการบรรยายโดยทันตภิบาล. รายงานวิจัย วิทยาลัยครูเชียงใหม่ สหวิทยาลัยล้านนา: 21.
- ทัศนีย์ มหาวัน. (2540). พฤติกรรมการดูแลทันตสุขภาพเด็กอายุ 2-3 ปี ของผู้ปกครองในอำเภอสารภี จังหวัดเชียงใหม่. วิทยานิพนธ์ปริญญาโทมหาบัณฑิต สาขาวิชาการส่งเสริมสุขภาพ คณะศึกษาศาสตร์ มหาวิทยาลัยเชียงใหม่.
- ธัญพร บุญเจริญ และกัลยา อรุณแก้ว. (2535). การศึกษาความชุกของโรคฟันผุในเด็กก่อนวัยเรียนอายุ 1-5 ปี และปัจจัยของมารดาที่มีอิทธิพลต่ออัตราการเกิดโรคฟันผุของบุตรที่โรงพยาบาลแม่และเด็ก เชียงใหม่ พ.ศ. 2535. รายงานการวิจัย โรงพยาบาลแม่และเด็ก ศูนย์ส่งเสริมสุขภาพเขต 10 เชียงใหม่: 53.
- ธีรวิมล เอกะกุล. (2544). ระเบียบวิธีวิจัยทางพฤติกรรมศาสตร์และสังคมศาสตร์. พิมพ์ครั้งที่ 2. อุดรราชธานี: วิทยาการพิมพ์.
- บุญชม ศรีสะอาด. (2535). การวิจัยเบื้องต้น. พิมพ์ครั้งที่ 2. กรุงเทพมหานคร: สุวีริยาสาส์น.
- บุญชม ศรีสะอาด. (2546). การวิจัยสำหรับครู. พิมพ์ครั้งที่ 1. กรุงเทพมหานคร: สุวีริยาสาส์น.
- บุญธรรม กิจปรีดาวิสุทธิ. (2531). การสร้างแบบทดสอบ. ใน เทคนิคการสร้างเครื่องมือรวบรวมข้อมูลสำหรับการวิจัย, หน้า 21-42. กรุงเทพมหานคร.
- บุบผา ไตรโรจน์. (2543). กระบวนการดำเนินงานโครงการส่งเสริมทันตสุขภาพเด็กวัยก่อนเรียน. รายงานการวิจัย กองทันตสาธารณสุข กรมอนามัย กระทรวงสาธารณสุข: 43.
- ประวิตร กุลดิยะรัตน์. (2538). การศึกษาผลการฝึกอบรมด้านทันตสุขภาพเพื่อปรับเปลี่ยนพฤติกรรมดูแลทันตสุขภาพของครูพี่เลี้ยง/ครูอนุบาลต่อเด็กก่อนวัยเรียนจังหวัดนนทบุรี. รายงานการวิจัย สำนักงานสาธารณสุขจังหวัดนนทบุรี: 48.
- เป็รื่อง กุมุท, ชัยยงค์ พรหมวงศ์, ปรีชา วิหคโต และอรจรรย์ ณ ตะกั่วทุ่ง. (2537). ประมวลสาระชุดวิชาเทคโนโลยีและสื่อสารการสอน. กรุงเทพมหานคร: มหาวิทยาลัยสุโขทัยธรรมาธิราช.
- พัชรวารวรรณ ศรีศิลป์นันท์, นฤมนัส คอวนิช, กัญญารัตน์ วิโรจน์พงศ์ และรัตนนา บัวลอย. (2547). องค์กรรุมชนร่วมพัฒนาต้นแบบสื่อการสอนหลักสูตร 'ฟ. พันดี ซีวีสุซันต์' : หลักสูตรบูรณาการสุขภาพช่องปากและโภชนาการเพื่อส่งเสริมสุขภาพเด็กก่อนวัยเรียน. เอกสารประกอบการสัมมนาวิชาการโครงการเฉลิมพระเกียรติ 72 พรรษา บรมราชินีนาถ "ช่วยลูก รักฟันดี": 120-136.

- พัชรินทร์ เล็กสวัสดิ์. (2536). การทดสอบสื่อทัศนศึกษาแผ่นพับภาษาพม่า. รายงานการวิจัย ศูนย์ทันตสาธารณสุขระหว่างประเทศ เชียงใหม่: 11.
- พัชรินทร์ เล็กสวัสดิ์. (2544). ประสิทธิผลของการประยุกต์การสร้างพลังชุมชนในโครงการส่งเสริมสุขภาพช่องปากเด็กก่อนวัยเรียนจังหวัดลำปาง. วิทยานิพนธ์ปริญญาคุษฎีบัณฑิต สาขาวิชาสุขภาพศึกษา คณะสาธารณสุขศาสตร์ มหาวิทยาลัยมหิดล.
- พัชรินทร์ เด็ดแก้ว. (2544). การศึกษาการเปรียบเทียบการรับชมรายการโทรทัศน์ประเภทสาระความรู้และสารบันเทิง การจดจำได้ และการนำไปใช้ประโยชน์. วิทยานิพนธ์ปริญญา มหาบัณฑิต สาขาวิชานิติศาสตร์พัฒนการ ภาควิชาการประชาสัมพันธ์ คณะนิติศาสตร์ จุฬาลงกรณ์มหาวิทยาลัย.
- พันทิวา ศรีศุกร และวิลาวลัย วีระอาชากุล. (2542). พฤติกรรมการดูแลทัศนศึกษาในกลุ่มผู้ดูแลเด็กและครูพี่เลี้ยงที่มีต่อเด็กก่อนวัยเรียน จังหวัดอุดรธานี. สำนักงานสาธารณสุขจังหวัด อุดรธานี และคณะทันตแพทยศาสตร์ มหาวิทยาลัยขอนแก่น: 39.
- พีระศักดิ์ มะลิแก้ว และอัญชลี คุษฎีพรรณ. (2539). การเปรียบเทียบประสิทธิภาพการแปรงฟัน ระหว่างวิธีสครับแบบหมุนวนกับมอดิฟายด์แบส. เชียงใหม่ทันตสาร 17: 1-8.
- นิตย์ ทศนิยม และคณะ. (ม.ป.ป.). การศึกษาสภาพการดำเนินงานของศูนย์พัฒนาเด็กเล็กในจังหวัดขอนแก่น[Online]. คณะพยาบาลศาสตร์ มหาวิทยาลัยขอนแก่น. แหล่งที่มา: [http://ora.kku.ac.th/res\\_kku/Research/Research\\_AbstractView.asp?QID=7062](http://ora.kku.ac.th/res_kku/Research/Research_AbstractView.asp?QID=7062) [10 ต.ค. 2548]
- มนตรี เพชรอินทร์. (2545). สื่อวีดิทัศน์กับการเรียนการสอน. วารสารการศึกษาวิทยาศาสตร์ คณิตศาสตร์และเทคโนโลยี 30(119): 66-67.
- มนัส บุญประกอบ. (2539). สื่อประสมยุคคอมพิวเตอร์. สสวท. 24(94): 31-34.
- มัลลิกา ตันทุลเวศม์, วิกุล วิศาลเสถ์ และวิไลลักษณ์ บังเกิดสิงห์. (2538). การประเมินการใช้สื่อสิ่งพิมพ์ที่ผลิตโดยกองทันตสาธารณสุขของเจ้าหน้าที่ในสถานบริการสาธารณสุขของรัฐ. รายงานการวิจัย กองทันตสาธารณสุข กรมอนามัย กระทรวงสาธารณสุข: 44.
- ระบบการใช้สื่อการสอน. (2544). วิทยาจารย์ 100(6): 34-36.
- ละเอียด ดิษฐ์แย้ม. (2530). การศึกษาเปรียบเทียบประสิทธิผลของวิธีแปรงฟัน วิธีโรล วิธีมอดิฟายด์แบสและวิธีสครับ. วารสารทันตแพทยสมาคม 37: 1-10.
- วรรณศรี แก้วปิ่นตา, ทองเพ็ญ วันทนิยตระกูล และยุพิน ศรีแพนบาล. (2536). การดูแลทัศนศึกษาเด็กก่อนวัยเรียน 3-5 ปี อำเภอหางดง จังหวัดเชียงใหม่. รายงานการวิจัย โรงพยาบาลหางดง จังหวัดเชียงใหม่: 76.

- วัฒนา รวยสำราญ, ชูชาติ สร้อยทอง, พัชรินทร์ สร้อยทอง, สุพน ทิมอ้า และไพรัช บุญชาย. (2547). หนังสือเรียน สารการเรียนรู้พื้นฐาน กลุ่มสารการเรียนรู้ สุขศึกษาและพลศึกษา ป.2, หน้า 12,50-1. พิมพ์ครั้งที่ 1. กรุงเทพมหานคร: อักษรเจริญทัศน์.
- วัฒนา สุนทรธัย. (2547). เรียนสถิติด้วย SPSS ภาคการวิเคราะห์เครื่องมือวิจัยและการวิเคราะห์ข้อสอบ. พิมพ์ครั้งที่ 1. กรุงเทพมหานคร: วितยพัฒน์.
- วันเพ็ญ เรืองจิตพิบูล. (2532). พฤติกรรมการบริโภคอาหารหวาน และการรักษาอนามัยช่องปากกับการเกิดโรคฟันผุในเด็กก่อนวัยเรียน. รายงานในการประชุมวิชาการ (4-6 กรกฎาคม). กรมอนามัย กระทรวงสาธารณสุข.
- วัลลภ ภูพานิช. (2529). ทันตกรรมชุมชนเบื้องต้น. สงขลา: คณะทันตแพทยศาสตร์ มหาวิทยาลัยสงขลานครินทร์. (อัครสำเนา)
- วิกุล วิศาลเสสดี. (2534). สภาวะทันตสุขภาพของเด็กก่อนวัยเรียน. รายงานในการประชุมวิชาการ ครั้งที่ 3. (21-23 พฤษภาคม). กรมอนามัย กระทรวงสาธารณสุข.
- วิกุล วิศาลเสสดี, จิตราภรณ์ ศักรางกูร และคันสนธิ์ รัชชกุล. (2535). บทบาทแม่ในการดูแลทันตสุขภาพของลูกวัย 0-3 ปี. รายงานในการประชุมวิชาการ ครั้งที่ 4. (15-17 มิถุนายน). กรมอนามัย กระทรวงสาธารณสุข.
- วิชาการ, กรม. (2545). การวิจัยเพื่อพัฒนาการเรียนรู้ ตามหลักสูตรการศึกษาขั้นพื้นฐาน. กรุงเทพมหานคร: ครูสภาลาดพร้าว.
- สุดารัตน์ สุขเจริญ. (2539). ความรู้ ทักษะ และ การปฏิบัติด้านทันตสุขภาพของนักเรียน ประถมศึกษาปีที่ 6 ในโรงเรียนประถมศึกษา สังกัดสำนักงานคณะกรรมการการศึกษาแห่งชาติ กรุงเทพมหานคร. วิทยานิพนธ์ปริญญาโทมหาบัณฑิต สาขาวิชาสุขภาพศึกษา คณะครุศาสตร์ จุฬาลงกรณ์มหาวิทยาลัย.
- สุวิภา อนันต์ธนสวัสดิ์ และสถาพร ม่านไข่มุก. (2535). พฤติกรรมการเลี้ยงดูทารกที่มีผลต่อทันตสุขภาพ. วารสารอนามัย 21(3): 209-218.
- โสภา ชื่นชูจิตต์. (2543). ประเมินผลการดำเนินงานทันตสาธารณสุขมูลฐานระยะที่ 2 เขต 7 อุบลราชธานี. รายงานการวิจัย ศูนย์ส่งเสริมสุขภาพเขต 7 อุบลราชธานี: 49.
- สำนักงานสถิติแห่งชาติ. (2543). สำมะโนประชากรและการเคหะ[Online]. แหล่งที่มา: [http://service.nso.go.th/nso/data/data23/stat\\_23/toc\\_1/1.2.6.xls](http://service.nso.go.th/nso/data/data23/stat_23/toc_1/1.2.6.xls) [20 ก.ค. 2549]
- อนามัย, กรม. กองทันตสาธารณสุข. (2545). ผลการสำรวจสภาวะทันตสุขภาพแห่งชาติครั้งที่ 5 ปี 2543-2544. กรมอนามัย กระทรวงสาธารณสุข.

- อนามัย, กรม. กองทันตสาธารณสุข. (2547). รายงานผลการสำรวจสุขภาพะปรจากฟันผุของเด็กอายุ 3 ปี. กรมอนามัย กระทรวงสาธารณสุข.
- อรพินท์ เค้าสงวนศิลป์, อรสา อนุศักดิ์เสถียร, ธวัชชัย ฉันทาดิษฐ์ และวิรัตน์ เอื้องพูลสวัสดิ์. (2531). การศึกษาเปรียบเทียบระหว่างบทบาทของครูและทันตบุคลากรต่อสภาพอนามัยช่องปากของเด็กนักเรียนประถมศึกษา. วิทยาสารทันตแพทยศาสตร์มหิดล 8(1): 7-10.
- เอกวิทย์ แก้วประดิษฐ์. (2537). การวิจัยเทคโนโลยีการศึกษา. พิมพ์ครั้งที่ 3. กรุงเทพมหานคร: สุวีริยาสาส์น.

#### ภาษาอังกฤษ

- AAPD.org. American Academy of Pediatric Dentistry[Online]. Available from: <http://www.aapd.org/publications/brochures/preventdent.asp/> [2005, January 28]
- Australian Dental Association. (2004). Australia's national oral health plan 2004-2013 part one[Online]. Available from: <http://www.ada.org.au> [2004, August 26]
- Acs, G., Lodolini, G., Kaminsky, S., and Cisneros, G. J. (1992). Effect of nursing caries on baby weight in a pediatric population. Pediatr. Dent. 14(5): 302-305.
- Alsada, L. H., Sigal, M. J., Limeback, H., Fiege, J., and Kulkarni, G. V. (2005). Development and testing of an audio-visual aid for improving infant oral health through primary caregiver education. J. Can. Dent. Assoc. 71(4): 241, 241a-241h.
- Al-Shalan, T. A., Erickson, P. R., and Hardie, N. A. (1997). Primary incisor decay before age 4 as a risk factor for future dental caries. Pediatr. Dent. 19(1): 37-41.
- American Academy of Pediatric Dentistry. (2006). Definition of early childhood caries (ECC). Pediatr. Dent. 27(7): 13.
- Anaise, J. Z. (1975). The toothbrush in plaque removal. J. Dent. Child. :186-189.
- Attention span [Online]. Available from: [http://en.wikipedia.org/wiki/Attention span](http://en.wikipedia.org/wiki/Attention_span) [2006, September 16]
- Choo, A., Delac, D. M., and Messer, L. B. (2001). Oral hygiene measures and promotion: Review and considerations. Aust. Dent. J. 46(3): 166-173.

- Curzon, M. E. J., and Preston, A. J. (2004). Risk groups: nursing bottle caries/caries in the elderly. Caries Res. 38(suppl 1): 24-33.
- Davies, G. N. (1998). Early childhood caries-a synopsis. Community Dent. Oral Epidemiol. 26(suppl1): 106-116.
- Dean, J. A., and Hughes, C. V. (2004). Mechanical and chemotherapeutic home oral hygiene. In R. E. McDonald, D. R. Avery, and J. A. Dean. Dentistry for the child and adolescent. 8th ed. pp.236-256. Missouri: Mosby.
- De la Rosa, M., Zacarias Guerra, J., Johnston, D. A., and Radike, A. W. (1979). Plaque growth and removal with daily toothbrushing. J. Periodontol. 50(12): 661-664.
- Edutainment [Online]. Available from: <http://en.wikipedia.org/wiki/Edutainment> [2006, September 19]
- Erickson, P. R., McClintock, K. L., Green, N., and LaFleur, J. (1998). Estimation of the caries-related risk associated with infant formulas. Pediatr. Dent. 20(7): 395-403.
- Erickson, P. R., and Mazhari, E. (1999). Investigation of the role of human breast milk in caries development. Pediatr. Dent. 21(2): 86-90.
- Fass, E. N. (1962). Is bottle-feeding of milk a factor in dental caries? J. Dent. Child. 29: 245-251.
- Fejerskov, O. (1995). Strategies in the design of preventive programs. Adv. Dent. Res. : 82-88.
- Goepferd, S. J., and Garcia-Godoy, F. (2004). Preventive oral-health in early childhood. In N. O. Harris, and F. Garcia-Godoy (eds.), Primary preventive dentistry. 6th ed. pp.501-520. New Jersey: Pearson.
- Green, L. W., and Kreuter, M. H. (1999). Health promotion planning: An educational and ecological approach. 3rd ed. Mountain View, CA: Mayfield. Cited in Sawyer-Morse, M. K., and Evans, A. (2004). Understanding human motivation for behavior change. In N. O. Harris, and F. Garcia-Godoy (eds.), Primary preventive dentistry. 6th ed. pp.449-466. New Jersey: Pearson.
- Greenwel, A. L., Johnsen, D., Disantis, T. A., Gerstenmaier, J., and Limbert, N. (1990). Longitudinal evaluation of caries patterns from the primary to the mixed dentition. Pediatr. Dent. 12(5): 278-282.

- Harris, N. O. (2004). Introduction to primary preventive dentistry. In N. O. Harris, and F. Garcia-Godoy (eds.), Primary preventive dentistry. 6th ed. pp.1-22. New Jersey: Pearson.
- Hochbaum, G. M., Sorenson, J. R., and Lorig, K. (1992). Theory in health education practice. Health Education Quarterly 19(3): 295-313. Cited in Sawyer-Morse, M. K., and Evans, A. (2004). Understanding human motivation for behavior change. In N. O. Harris, and F. Garcia-Godoy (eds.), Primary preventive dentistry. 6th ed. pp.449-466. New Jersey: Pearson.
- Johnsen, D. C., Gerstenmaier, J. H., Disantis, T. A., and Berkowitz, R. J. (1986). Susceptibility of nursing-carries children to future approximal molar decay. Pediatr. Dent. 8(3): 168-170.
- Kaste, L. M., Marianos, D., Chang, R., and Phipps, K. R. (1992). The assessment of nursing caries and its relationship to high caries in permanent dentition. J. Public Health Dent. 52(2): 64-68.
- Kimmelman, B. B., and Tassman, G. C. (1960). Research in designs of children's toothbrushes. J. Dent. Child. :60-64.
- Nicolau, B., Marcenos, W., Allison, P., and Sheiham, A. (2005). The life course approach: explaining the association between height and dental caries in Brazilian adolescents. Community Dent. Oral Epidemiol. 33(2): 93-98.
- Nowak, A., and Crall, J. J. (2005). Prevention of dental disease. In J. R. Pinkham, P. S. Casamassimo, H. W. Fields, D. J. McTigue, and A. J. Nowak (eds.), Pediatric dentistry: Infancy through adolescence. 4th ed. pp.220-235, 313-324. Missouri: Elsevier.
- Okan, Z. (2003). Edutainment: is learning at risk?. British Journal of Educational Technology 34(3): 255-264.
- Sangnes, G. (1974). Effectiveness of vertical and horizontal brushing techniques in the removal of plaque: II comparison of brushing by six-year-old children and their parents. J. Dent. Child. :119-123.
- Sangnes, G., Zachrisson, B., and Gjermo, P. (1972). Effectiveness of vertical and horizontal brushing techniques in plaque removal. J. Dent. Child. :94-97.

- Sawyer-Morse, M. K., and Evans, A. (2004). Understanding human motivation for behavior change. In N. O. Harris, and F. Garcia-Godoy (eds.), Primary preventive dentistry. 6th ed. pp.449-466. New Jersey: Pearson.
- Seow, W. K. (1998). Biological mechanisms of early childhood caries. Community Dent. Oral Epidemiol. 26(suppl 1): 8-27.
- Starkey, P. (1961). Instructions to parents to brushing the child's teeth. J. Dent. Child. : 42-47.
- Tinanoff, N. (1998). Introduction of the early childhood caries conference: initial description and current understanding. Community Dent. Oral Epidemiol. 26(suppl 1): 5-7.
- Tinanoff, N., and O' Sullivan, D. M. (1997). Early childhood caries: overview and recent findings. Pediatr. Dent. 19(1): 12-16.
- United States Surgeon General Report[Online]. (2000). Available from: <http://www.nidr.nih.gov/sgr/sgrweb/toc.htm> [2005, December 8]
- Vachirarojpisan, T., Shinada, K., Kawaguchi, Y., Laungwechakan, P., Somkote, T., and Detsomboonrat, P. (2004). Early childhood caries in children aged 6-19 months. Community Dent. Oral Epidemiol. 32: 133-142.
- Yankel, S. L., and Saxer, P. (2004). Toothbrushes and toothbrushing methods. In N. O. Harris, and F. Garcia-Godoy (eds.), Primary preventive dentistry. 6th ed. pp. 93-118. New Jersey: Pearson.



ภาคผนวก

บทวิทัศน์เรื่องที่ 1

“ ฟันผุไม่ยาก ”

**วัตถุประสงค์หลัก**

เพื่อทราบความแตกต่างระหว่างฟันผุกับฟันปกติ และสร้างความตระหนักว่าฟันผุหรือไม่

**วัตถุประสงค์รอง**

เพื่อทราบว่าฟันผุเกิดจากอะไรและป้องกันได้อย่างไร

เลขที่	ภาพ	คำบรรยาย
1	- เด็กยืนแปรงฟันคนเดียวในห้องน้ำ (ภาพเคลื่อนไหว)	เราปล่อยให้เด็ก ๆ เป็นอย่างนี้หรือเปล่า? เด็กแปรงฟันเอง
2	เด็กเดินดูขนม (ภาพเคลื่อนไหว)	เด็กโตแล้วแต่ยังดูขนมขบเคี้ยวอยู่
3	เด็กนั่งกินขนม ถูกลูกไส่ขนม หลายถุง (ภาพเคลื่อนไหว)	ให้เด็กกินขนมกรุบกรอบตลอดทั้งวัน
4	เด็กยิ้มฟันหลอ (ภาพนิ่ง)	ฟันน้ำนมผุ
5	เด็กน่ารักยิ้มเห็นฟันน้ำนมสวย หลายรูปซ้อน ๆ กัน (ภาพนิ่ง)	รู้มั๊ยว่าท่านสามารถทำให้เด็ก ๆ มีฟันสวยได้ อย่างนี้
6	ทันตแพทย์ตรวจฟันเด็ก (ภาพเคลื่อนไหว)	หนูมีฟันผุ ฟันผุอย่างนี้ไม่สวยนะครับ
7	ทันตแพทย์หันกลับมาคุยกับกล้อง (ภาพเคลื่อนไหว)	ในปัจจุบันพบว่าฟันผุในเด็กเล็กก่อนวัยเรียนเป็น ปัญหาสุขภาพที่พบได้บ่อยมาก ทั้ง ๆ ที่ฟันผุเป็น โรคที่สามารถป้องกันได้ มาดูกันนะครับว่าจะอะไร เป็นสาเหตุทำให้เกิดฟันผุในฟันน้ำนม
8	เด็กหลับคาขวด เด็กโตกินนมขวด (ภาพเคลื่อนไหว)	เด็กดูนมแล้วหลับคาขวดหรือเด็กบางคนโตแล้ว แต่ยังกินนมขวดอยู่

เลขที่	ภาพ	คำบรรยาย
9	เด็กกินนมจากแก้วปากเปิด แก้วธรรมดา และนมกล่อง (ภาพเคลื่อนไหว)	ตั้งนั้นเด็กควรดื่มนมจากแก้วหรือหลอดดูดตั้งแต่อายุ 1 ปี
10	รูปเด็กกินขนม มากฝรั่ง และภาพขนมต่าง ๆ โดยเฉพาะขนมกรุบ - กรอบ (ภาพเคลื่อนไหว)	ขนมกรุบกรอบ มากฝรั่ง ท็อฟฟี่ ช็อคโกแลต หรือขนมอื่น ๆ ที่ทำจากแป้งหรือน้ำตาล ทำให้เกิดฟันผุ ดังนั้นจึงไม่ควรกินขนมจุบจิบ
11	เด็กบ้วนปาก (ภาพเคลื่อนไหว)	หากเด็กอยากกินขนม ควรกินหลังกินข้าว แล้วควรแปรงฟันหลังอาหาร หรือบ้วนปากหลาย ๆ ครั้ง นะครับ
12	เด็กแปรงฟันเอง (แปรงเร็วมาก) ย้อมสีคราบจุลินทรีย์ เห็นฟันติดสี และภาพผู้ปกครองแปรงฟันให้เด็ก (ภาพเคลื่อนไหว)	ในเด็กเล็กจะยังไม่สามารถแปรงฟันได้สะอาดด้วยตนเองนะครับ สังเกตได้จากสีที่ย้อมติดคราบจุลินทรีย์ ดังนั้นผู้ปกครองควรเป็นผู้แปรงฟันให้เด็ก
13	ใช้เครื่องมือเขี่ยคราบจุลินทรีย์ (ภาพเคลื่อนไหว) จุลินทรีย์จากกล้องจุลทรรศน์ (ภาพนิ่ง)	เรามาดูกันซิว่า เมื่อแปรงฟันไม่สะอาดจะทำให้เกิดฟันผุได้อย่างไร ในคราบจุลินทรีย์หรือพลัคที่เกาะบนตัวฟันจะมีเชื้อจุลินทรีย์ที่ผลิตกรดออกมาทำให้เกิดฟันผุ
14	ฟันผุระยะต่าง ๆ (ภาพนิ่ง)	ฟันผุเริ่มแรกจะเห็นเป็นสีขาวขุ่น หากเด็กแปรงฟันไม่สะอาด ฟันจะเริ่มเปลี่ยนสีเป็นสีเหลือง สีน้ำตาล และเป็นรูในที่สุด
15	ทันตแพทย์หันมาพูดกับกล้อง (ภาพเคลื่อนไหว)	ตั้งนั้นหากผู้ปกครองแปรงฟันให้เด็กได้สะอาด เลิกดูนมขวดเมื่ออายุ 1 ปี ไม่กินจุบจิบ ฟันน้ำนมก็จะไม่ผุ ผู้ปกครองควรหมั่นตรวจดูสุขภาพของปากของเด็กนะครับ โดยดูให้ทั่วทุกซอกทุกด้าน ลองมาดูกันตำแหน่งไหนบ้างที่เป็นฟันผุ

เลขที่	ภาพ	คำบรรยาย
16	(ภาพนิ่ง) - ภาพรอยผุ 1 : รอยผุขนาดใหญ่บนตัวฟันหลัง เห็นได้ชัดเจน - วงกลมรอบรอยผุ	ดูซีว่ามีรอยผุตรงไหน  จะเห็นได้ว่ามีรอยผุ ขนาดใหญ่บนตัวฟัน
17	(ภาพนิ่ง) - ภาพรอยผุที่ 2 : รอยผุบริเวณพื้นหน้าบนหลายซี่ เห็นได้ชัดเจน - วงกลมบริเวณที่ผุ	เด็กกินนมหลับคาขวดทุกคืน ดูซีว่ามีฟันผุที่ไหนบ้าง  เด็กมีฟันผุหลายตำแหน่ง ต้องรีบไปพบทันตแพทย์
18	(ภาพนิ่ง) - ภาพรอยผุที่ 3 : รอยผุด้านข้างของพื้นหน้า - วงกลมบริเวณที่ฟันผุ	เด็กคนนี้จะ มีฟันผุรีเปล่า  เด็กมีฟันผุ ตำแหน่งนี้ รอยผุเหล่านี้สามารถอุดได้ค่ะ
19	(ภาพนิ่ง) - ภาพรอยผุที่ 4 : ฟันเริ่มผุ - วงกลมรอบรอยผุ	เด็กคนนี้แปรงฟันเองมีฟันผุหรือไม่ ฟันเริ่มผุแล้ว รีบไปพบทันตแพทย์
20	(ภาพนิ่ง) - ภาพรอยผุที่ 5 : ฟันผุระยะเริ่มแรกสีขาวขุ่น - วงกลมรอบรอยผุ	แล้วคนนี้จะคะ  ฟันเริ่มจะผุ ผิวนฟันเป็นสีขาวขุ่น สามารถยับยั้งไม่ให้เกิดรูผุได้ด้วยฟลูออไรด์ โดยผู้ปกครองควรแปรงฟันให้สะอาดโดยใช้ยาสีฟันที่มีฟลูออไรด์ และพาเด็กไปพบทันตแพทย์เพื่อเคลือบฟลูออไรด์

เลขที่	ภาพ	คำบรรยาย
21	เด็กดีมนมกล่อง ผู้ปกครองแปรงฟันให้เด็ก และพาเด็กไปพบทันตแพทย์ (ภาพนิ่ง)	ท่านสามารถป้องกันไม่ให้เกิดฟันผุโดยการเลิก ดูดนมจากขวดเมื่อเด็กอายุครบ 1 ปี และควรให้ เด็กกินนมจืด ซึ่งจะบรรจุในกล่องสีฟ้า ผู้ปกครอง แปรงฟันให้เด็กและพาไปพบทันตแพทย์ครั้งแรก ภายใน 6 เดือนหลังฟันน้ำนมซี่แรกขึ้น หรือไม่เกิน อายุ 1 ปี
22	รูปเด็กวิ่งเล่น ยิ้มร่าเริง (ภาพเคลื่อนไหว)	เลี้ยงลูกดี ฟันดี สุขภาพแข็งแรง

บทวิพากษ์เรื่องที่ 2

“ พันสะอาด ”

**วัตถุประสงค์หลัก**

เพื่อทราบความแตกต่างระหว่างพันสะอาดและพันสกปรก

**วัตถุประสงค์รอง**

เพื่อทราบว่าควรแปร่งพันช่วงเวลาใดบ้างและหน้าที่ของผู้ปกครองในการแปร่งพันเด็ก

เลขที่	ภาพ	คำบรรยาย
1	ตัวการ์ตูน ประกอบด้วยเด็กผู้หญิงและแม่อยู่ในห้องนอน	ณ หมู่บ้านพันดี มีเด็กหญิงน้อยหน้า อายุ 4 ปีอาศัยอยู่กับคุณแม่เพียง 2 คน ในบ้านเล็ก ๆ หนึ่ง ส่วนคุณแม่พ่อไปทำงานต่างจังหวัดนาน ๆ จะกลับบ้านสักครั้ง ขณะนี้น้อยหน้ากำลังเรียนอยู่ชั้นอนุบาล 1 คุณแม่ของน้อยหน้าเป็นแม่ค้าขายผลไม้ ต้องไปทำงานแต่เช้าและกลับดึกทุกวัน แม่                      น้อยหน้า    วันนี้แม่ยุ่งมากเลย หนูแปร่งพันเองนะคะ แล้วเข้านอนเลยนะลูก น้อยหน้า              งั้นรีบแปร่ง แล้วรีบไปนอนดีกว่า
2	พันแต่ละตัวออกมาเดิน (มีเพลงประกอบ) โดยพัน 1 ออกมาเดินก่อน ตามด้วยพัน 4 พอพัน 2,3 ออกมา พัน 1 ก็หลีกทางออกห่าง เพราะพันอื่นเหม็นและสกปรก	พัน 1                      ฉันเป็นพันสะอาดไม่มีคราบซีพันหรือเศษอาหารติดเลย แต่ดูสิทำไมพวกเขาสกปรกกันจังเลยดูสิ ยังมีเศษอาหารติดอยู่เลย พัน 2                      ติดแล้วทำไมล่ะ พัน 1                      เดียวก็มีคราบเชื้อโรคมาเกาะแล้วพันก็ฉุเป็นรู มีกลิ่นเหม็น ๆ ด้วย

เลขที่	ภาพ	คำบรรยาย
	<p>พิน1                    ทำท่าเหมือนเคาะ                                   กระจกจอภาพ                                   ก๊อก ๆ ๆ</p>	<p>พิน 3                    ฉันก็ไม่อยากจะเป็นแบบนี้หรอก                                   นะ แต่จะให้ทำยังไงละ ก็น้อง                                   น้อยหน้าเขาชอบกินขนมหวาน                                   เหนียว ๆ แข็ง ๆ มันก็ติดตัวฉัน                                   แน่น เอาไม่ออกเลย</p> <p>พิน 2                    แต่น้องน้อยหน้าเขาก็แปร่งพิน                                   นี้่นา</p> <p>พิน 4                    ก็มีบางคืนเท่านั้นที่แปร่ง ส่วน                                   ใหญ่เธอก็แปร่งแต่ตอนเช้าอย่าง                                   เดียว</p> <p>พิน 1                    ไม่ได้นะ! น้อยหน้าต้องแปร่งพิน                                   ก่อนนอนให้สะอาดด้วย วันหนึ่ง                                   เด็ก ๆ ต้องแปร่งพินตอนเช้าและ                                   ก่อนนอนให้สะอาด แล้วน้อง                                   น้อยหน้าเขาก็ยังเด็กอยู่ต้องให้แม่                                   เป็นคนแปร่งให้นะ แปร่งเอง                                   ไม่สะอาดหรอก</p> <p>พิน1                    คุณแม่ต้องระวังนะคะ เด็ก ๆ                                   ก่อนอายุ 7-8 ปี จะแปร่งพินเอง                                   ไม่สะอาด ผู้ปกครองควรเป็นคน                                   แปร่งพินให้ หรืออย่างน้อยควร                                   หมั่นตรวจสอบว่าลูกแปร่งพิน                                   สะอาดหรือไม่</p> <p>                                  เรามาดูซิว่าน้องน้อยหน้ากับคุณแม่ดูแลสุขภาพ                                   พินกันอย่างไร</p>
3	<p>ตอนกลางคืน น้อยหน้ากำลังล้มตัว                                   ลงนอน</p>	<p>แม่                    น้อยหน้า ก่อนเข้านอนลูกแปร่ง                                   พินแล้วหรือยังคะ</p> <p>น้อยหน้า            แปร่งแล้วคะ</p>

เลขที่	ภาพ	คำบรรยาย
4	<p>ภาพในช่องปากของเด็กอายุ 4 ขวบ ที่มีฟันติดคราบสกปรก (ทำวงกลม ตรงตำแหน่งที่ติดคราบจุลินทรีย์ที่ภาพฟันหน้าบน ฟันหลังบนด้านแก้ม และฟันหลังล่างด้านลิ้น)</p>	<p>แม่ ไหนลูก อ้าปากให้แม่ตรวจดู ความสะอาดซิคะ นี่โง่หนูเห็น ไหมคะ ตรงนี้ยังสกปรกอยู่เลย</p> <p>น้อยหน้า ตรงไหนคะคุณแม่ น้อยหน้าไม่เห็นจะเห็นเลย</p> <p>แม่ อ้อ มันจะเห็นเป็นคราบสีเหลือง ๆ ติดตามตัวฟัน ถ้ายังไม่เห็นเดี๋ยว แม่จะใช้สีย้อมคราบจุลินทรีย์ ถ้าบริเวณใดน้อยหน้าแปรงฟันไม่สะอาดจะมีสีติดอยู่นะคะ</p>
5	<p>แสดงภาพประกอบขั้นตอนนำสีย้อมคราบจุลินทรีย์ หยดลงบนก้านสำลีแล้วนำไปทาตัวฟัน จนกระทั่งภาพสุดท้ายเป็นภาพตัวฟันหน้าบน ฟันหลังบนด้านแก้มและฟันหลังล่างด้านลิ้น ที่ย้อมสีคราบจุลินทรีย์เสร็จแล้ว</p> <p>ภาพแสดงการแปรงฟันแต่ละด้าน</p>	<p>ว่าแล้วคุณแม่ก็เอาสีย้อมบนสำลี จุ่มหมาด ๆ ทาให้ทั่วตัวฟันทุกด้าน แล้วให้น้องน้อยหน้าบ้วนน้ำทิ้ง เมื่อตรวจดูในปากน้องน้อยหน้าอีกครั้ง จะเห็นได้ว่าตรงบริเวณที่ติดสีแดงคือซี่ฟันที่น้องน้อยหน้าต้องแปรงฟันออกให้หมด</p> <p>แม่ เห็นหรือยังคะว่าน้อยหน้ายังแปรงฟันเองไม่สะอาด ต้องให้คุณแม่แปรงฟันซ้ำให้อีกทีก่อนนอนทุกวัน ไหนอ้าปากซิ แม่จะใช้ไหมขัดฟันให้ก่อนนะ แล้วจะเริ่มแปรงด้านแก้ม ต่อมาก็แปรงด้านลิ้น แล้วสุดท้ายอย่าลืมแปรงด้านบนด้วยนะคะ ถ้ายังไม่สะอาดอีกละก็ให้ใช้ผ้าสะอาดเช็ดจนสีแดงออกหมดนะคะ</p> <p>น้อยหน้า อ้อ จากตอนแรกที่ฟันหนูสกปรก พอคุณแม่แปรงให้ก็จะสะอาดนั่นเอง</p>



เลขที่	ภาพ	คำบรรยาย	
6	<p>ภาพพินหน้าบน พินหลังบนด้าน แก้มที่สกปรกและย้อมสีแล้ว ตาม ด้วยภาพพินที่ไม่ได้ย้อมสี (วงกลม ตำแหน่งที่เคยติดสีบนภาพที่ไม่ได้ ย้อม)</p> <p>ภาพพินหลังล่างด้านลิ้นที่ไม่ได้ย้อม สี (วงกลมตรงพินที่มีคราบจุลินทรีย์ บนภาพที่ไม่ได้ย้อมสี)</p>	<p>แม่</p> <p>แม่</p> <p>แม่</p> <p>น้อยหน้า</p> <p>แม่</p> <p>แม่</p> <p>น้อยหน้า</p> <p>น้อยหน้า</p> <p>แม่</p>	<p>เอ๊ะ! แล้วหนูดูพินสะอาดเป็นหรือ เปล่าเอ่ย จันเดียวแม่เอาเกมมา ให้หนูเล่นดีกว่า</p> <p>นี่ไงคะน้องน้อยหน้า ตำแหน่งที่ เคยติดสีตรงนี้ เป็นบริเวณที่ยังไม่ สะอาด เห็นไหมคะ</p> <p>ทีนี้เราลองมาดูพินหลังกันบ้าง ดีกว่า</p> <p>ตรงนี้หรือเปล่าคะ</p> <p>ใช่จะลูก แล้วก็ยังตรงนี้อีกนะ</p> <p>คราวนี้เรามาดูภาพที่ยังไม่ได้ย้อม สีบ้างดีกว่า แล้วหนูลองทายดูนะ</p> <p>ดีคะ</p> <p>อืม ตรงนี้ ตรงนี้ แล้วก็ตรงนี้ใช่ ไหมคะ</p> <p>เก่งมากจะลูกรักของแม่</p>
7	<p>การ์ตูนพินซี่ที่ตัวเองด้านหน้า หมุน ตัวหันหลัง และซี่ที่ด้านบดเคี้ยว</p>	<p>พิน 2</p> <p>พิน 1</p>	<p>สบายตัวจังเลย เมื่อกี้แม่เขาใช้ ไหมขัดพินด้านข้าง ๆ ให้ แล้วก็ แปรงพินด้านนี้ ด้านนี้ แล้วก็ด้าน นี้ให้ด้วย</p> <p>ตั้งแต่นี้ไปน้อยหน้าจะมีพินสวย เพราะคุณแม่คอยแปรงพินให้ ก่อนนอนทุกวัน หรือถ้าวันไหน น้อยหน้าแปรงพินเองคุณแม่ก็จะ คอยตรวจสอบความสะอาดของ พินหลังจากน้องน้อยหน้าแปรง พิน</p>
8	รูปเด็กหญิงน้อยหน้า ยิ้มร่าเริง	เสียงลูกดี พินดี สุขภาพแข็งแรง	

บทวิทัศน์เรื่องที่ 3

“ การแปรงฟันในเด็กก่อนวัยเรียน ”

**วัตถุประสงค์หลัก**

1. เพื่อให้ผู้ดูแลเด็กเล็กทราบวิธีการแปรงฟันที่เหมาะสมสำหรับเด็กก่อนวัยเรียน
2. เพื่อให้ผู้ดูแลเด็กเล็กทราบว่าผู้ปกครองควรเป็นผู้แปรงฟันให้แก่เด็ก

**วัตถุประสงค์รอง**

1. เพื่อให้ผู้ดูแลเด็กเล็กสามารถสอนผู้ปกครองในการแปรงฟันให้เด็กก่อนวัยเรียนได้

เลขที่	ภาพ	คำบรรยาย						
1	ภาพพระเกี้ยว (ตัวอักษร) คณะทันตแพทยศาสตร์ จุฬาลงกรณ์มหาวิทยาลัย เสนอ	(เพลงบรรเลง)						
2	การแปรงฟันในเด็กก่อนวัยเรียน (ตัวอักษร)	การแปรงฟันในเด็กก่อนวัยเรียน						
3	(มีปุ่มให้เลือก 6 ปุ่ม) <table border="1" style="width: 100%; border-collapse: collapse;"> <tr><td>1. วัตถุประสงค์</td></tr> <tr><td>2. ทำในการแปรงฟัน</td></tr> <tr><td>3. ตำแหน่งและวิธีการแปรงฟัน</td></tr> <tr><td>4. สาธิตการแปรงฟันในเด็ก</td></tr> <tr><td>5. การใช้ไหมขัดฟัน</td></tr> <tr><td>6. สาธิตการใช้ไหมขัดฟันในเด็ก</td></tr> </table> โปรดเลือกหัวข้อที่ท่านสนใจ	1. วัตถุประสงค์	2. ทำในการแปรงฟัน	3. ตำแหน่งและวิธีการแปรงฟัน	4. สาธิตการแปรงฟันในเด็ก	5. การใช้ไหมขัดฟัน	6. สาธิตการใช้ไหมขัดฟันในเด็ก	
1. วัตถุประสงค์								
2. ทำในการแปรงฟัน								
3. ตำแหน่งและวิธีการแปรงฟัน								
4. สาธิตการแปรงฟันในเด็ก								
5. การใช้ไหมขัดฟัน								
6. สาธิตการใช้ไหมขัดฟันในเด็ก								

**1. วัตถุประสงค์**

เลขที่	ภาพ	คำบรรยาย
1	ฟันผุ 3 รูป (ภาพนิ่ง)	ปัจจุบันพบว่าเด็กก่อนวัยเรียนมีฟันผุเป็นจำนวนมาก ส่งผลให้เกิดปัญหาต่าง ๆ ตามมา
2	เด็กเอามือกุมแก้ม ทำท่าปวดฟัน (ภาพเคลื่อนไหว)	เช่น เด็กมีอาการปวดฟัน เคี้ยวอาหารไม่ได้ ทำให้ขาด สารอาหาร สุขภาพไม่แข็งแรง

เลขที่	ภาพ	คำบรรยาย
3	เด็กยิ้มฟันไม่สวย (ภาพนิ่ง)	ขาดความสวยงาม ทำให้เด็กไม่มีความเชื่อมั่นในตนเอง
4	ผู้ปกครองแปรงฟันให้เด็ก (ภาพเคลื่อนไหว)	การแปรงฟันเป็นวิธีหนึ่งในการป้องกันฟันผุ ซึ่งผู้ปกครองและผู้ดูแลเด็กมีบทบาทสำคัญอย่างมากในการแปรงฟันให้เด็ก
5	เด็กยิ้มฟันสวย (ภาพเคลื่อนไหว)	"เลี้ยงลูกดี ฟันดี สุขภาพแข็งแรง"

## 2. ทำในการแปรงฟัน

เลขที่	ภาพ	คำบรรยาย
1	ทำในการแปรงฟัน (ตัวอักษร)	ทำในการแปรงฟันให้เด็ก
2	ผู้ปกครองยืนหันหน้าไปทิศทางเดียวกันกับเด็ก (ภาพเคลื่อนไหว)	ตำแหน่งของผู้ปกครองและเด็กมีความสำคัญอย่างมากในการแปรงฟันให้สะอาด ผู้ปกครองและเด็กควรหันหน้าไปทิศทางเดียวกัน โดยผู้ปกครองนั่ง แล้วให้เด็กยืนหรือนั่งอยู่เยื้องไปด้านหน้าของผู้ปกครอง
3	เด็กนอนบนตัก ผู้ปกครองใช้รักแร้ประคองศีรษะเด็ก (ภาพเคลื่อนไหว)	หรือให้เด็กนอนบนตัก แล้วผู้ปกครองใช้รักแร้ประคองศีรษะเด็กเอาไว้ ทั้งนี้เพื่อให้ผู้ปกครองสามารถมองเห็นได้ชัด แปรงได้ถนัดและควบคุมการเคลื่อนไหวของเด็กได้

## 3. ตำแหน่งและวิธีการแปรงฟัน

เลขที่	ภาพ	คำบรรยาย
1	ตำแหน่งและวิธีการแปรงฟัน (ตัวอักษร)	ตำแหน่งและวิธีการแปรงฟัน
2	แบบจำลองฟัน (dentoform) (ภาพนิ่ง)	นี่คือแบบจำลองฟันในปากเด็ก ที่จะนำมาสาธิตวิธีการแปรงฟัน
3	ซี่ที่ฟันบนและฟันล่างในแบบจำลองฟัน (ภาพเคลื่อนไหว)	นี่ฟันบนและนี่ฟันล่าง

เลขที่	ภาพ	คำบรรยาย
4	วิธีแปรงฟันในแบบจำลองฟัน (ภาพเคลื่อนไหว)	เลือกแปรงที่มีแถวของขนแปรงครอบคลุมฟัน 2-3 ที่วางแปรงตั้งฉากกับฟันแล้วถูไปมาสั้น ๆ ตำแหน่งละ 10 ครั้ง แล้วจึงเลื่อนแปรงไปสู่ตำแหน่งใหม่ โดยวางแปรงเหลื่อมกับตำแหน่งเดิมเล็กน้อย ถูไปมา 10 ครั้ง
5	วิธีแปรงฟันด้านนอก ในแบบจำลองฟัน (ภาพเคลื่อนไหว)	เริ่มแปรงฟันที่ด้านนอก ทั้งฟันบนและฟันล่าง โดยพยายามเคลื่อนแปรงไปอย่างต่อเนื่อง เพื่อไม่ให้ล้มแปรงในบางตำแหน่ง
6	วิธีแปรงฟันด้านใน ในแบบจำลองฟัน (ภาพเคลื่อนไหว)	หลังการแปรงฟันด้านนอก ให้แปรงฟันด้านในทั้งฟันบนและฟันล่าง ในบริเวณฟันหน้าให้ตั้งแปรงขึ้นดังภาพ
7	ใช้นิ้วชี้ฟันในแบบจำลองฟัน ไล่เป็นวงกลม (ภาพเคลื่อนไหว)	แปรงฟันไล่เป็นวงกลมให้ทั่วทั้งปาก
8	วิธีแปรงฟันด้านบดเคี้ยว ในแบบจำลองฟัน (ภาพเคลื่อนไหว)	หลังจากนั้นวางแปรงบนด้านบดเคี้ยว ขยับแปรงไปมาสั้น ๆ ทั้งฟันบนและฟันล่าง

#### 4. สาธิตการแปรงฟันในเด็ก

เลขที่	ภาพ	คำบรรยาย
1	สาธิตการแปรงฟันในเด็ก (ตัวอักษร)	สาธิตการแปรงฟันในเด็ก
2	เด็กยืนแปรงฟันด้วยตนเอง (ภาพเคลื่อนไหว)	เด็กก่อนวัยเรียนมีความสามารถในการใช้สายตาและมือประสานกันได้ไม่ดี เด็กจึงแปรงฟันเองได้ไม่สะอาด
3	ผู้ปกครองเข้ามาช่วยแปรงฟัน ให้ลูก (ภาพเคลื่อนไหว)	ผู้ปกครองควรเป็นผู้แปรงฟันให้เด็ก โดยเฉพาะอย่างยิ่งในช่วงเวลาค่ำ ก่อนเข้านอน เพื่อให้เด็กมีช่องปากที่สะอาดระหว่างหลับ
4	บีบยาสีฟันลงในแปรง จับภาพ ใกล้ให้เห็นขนาดเมล็ดถั่วเขียว (ภาพเคลื่อนไหว)	ควรใช้ยาสีฟันที่ผสมฟลูออไรด์เพื่อป้องกันฟันผุ โดยบีบยาสีฟันปริมาณเท่าเมล็ดถั่วเขียว

เลขที่	ภาพ	คำบรรยาย
5	เด็กนอนบนตักผู้ปกครอง (ภาพเคลื่อนไหว)	จัดทำให้ผู้ปกครองและเด็กหันหน้าไปทิศทางเดียวกัน
6	ผู้ปกครองใช้นิ้วแหวกกระพุ้ง แก้ม ใส่แปรงเข้าไปในปาก (ภาพเคลื่อนไหว)	ให้ผู้ปกครองใช้นิ้วชี้หรือนิ้วโป้งแหวกกระพุ้งแก้ม ให้ เห็นพื้นด้านกระพุ้งแก้ม แล้วจึงค่อย ๆ สอดแปรงไป วางตั้งฉากกับตัวฟัน ถูไปมาสั้น ๆ ประมาณ 1 เซนติเมตร
7	ผู้ปกครองใช้นิ้วแหวกกระพุ้ง แก้ม เพื่อแปรงพื้นด้านนอกอีก ข้างหนึ่ง (ภาพเคลื่อนไหว)	การแปรงพื้นด้านกระพุ้งแก้มบริเวณพื้นหลัง ไม่ต้อง ให้เด็กอ้าปากกว้างจนสุด เพราะจะใส่แปรงเข้าไป ลำบาก ทำให้เด็กเจ็บ ให้อ้าปากประมาณครึ่งหนึ่งก็ เพียงพอ
8	ผู้ปกครองใช้นิ้วดึงริมฝีปาก และแปรงพื้นด้านหน้า (ภาพเคลื่อนไหว)	การแปรงพื้นหน้า ให้ใช้นิ้วชี้และนิ้วโป้งดึงเปิดริม ฝีปากบนและริมฝีปากล่าง
9	ผู้ปกครองแปรงพื้นด้านใน ให้เด็ก (ภาพเคลื่อนไหว)	การแปรงพื้นด้านในและด้านลิ้น ให้เด็กอ้าปากกว้าง เพื่อให้สามารถมองเห็นได้ชัดเจน
10	ผู้ปกครองแปรงพื้น ด้านบดเคี้ยวให้เด็ก (ภาพเคลื่อนไหว)	หลังจากนั้นแปรงพื้นด้านบดเคี้ยวให้สะอาด
11	ผู้ปกครองตรวจดูความสะอาด ของฟันเด็ก (ภาพเคลื่อนไหว)	หลังการแปรงฟันควรตรวจดูความสะอาดของฟันให้ ทั่วอีกครั้ง โดยดูว่ามีคราบสีฟันหลงเหลืออยู่หรือไม่
12	ผู้ปกครองใช้ผ้าเช็ดฟันให้เด็ก (ภาพเคลื่อนไหว)	ถ้าพบว่ามีบริเวณใดไม่สะอาด ให้แปรงซ้ำหรือใช้ผ้า สะอาดเช็ดฟันซ้ำในบริเวณนั้น
13	ผู้ปกครองแปรงฟันให้เด็ก (ภาพเคลื่อนไหว)	ผู้ปกครองควรเป็นผู้แปรงฟันให้เด็กอย่างน้อยวันละ 2 ครั้ง คือ ตอนเช้าและที่สำคัญที่สุดคือก่อนเข้านอน

## 5. การใช้ไหมขัดฟัน

เลขที่	ภาพ	คำบรรยาย
1	การใช้ไหมขัดฟัน (ตัวอักษร)	การใช้ไหมขัดฟัน
2	ไหมขัดฟันบรรจุในกล่อง (ภาพนิ่ง)	นอกจากการแปรงฟันแล้ว ผู้ปกครองควรใช้ไหมขัดฟันทำความสะอาดซอกฟัน ซึ่งเป็นบริเวณที่แปรงสีฟันไม่สามารถเข้าไปทำความสะอาดได้
3	ผู้ปกครองดึงไหมขัดฟันออกจากกล่อง (ภาพเคลื่อนไหว)	วิธีใช้ให้ดึงไหมขัดฟันออกมาประมาณ 1 ไม้บรรทัด หรือ 12-15 นิ้ว
4	ผูกปลายเส้นไหมเข้าด้วยกัน (ภาพเคลื่อนไหว)	ผูกปลายสองข้างเข้าด้วยกันให้เส้นไหมเป็นวงกลม
5	นิ้วกลางและนิ้วนางดันวงเส้นใยให้ตึง นิ้วชี้และนิ้วโป้งจับไหมขัดฟัน (ภาพเคลื่อนไหว)	นิ้วกลางและนิ้วนางทั้งสองข้างดันวงเส้นใยให้ตึง ใช้ นิ้วชี้และนิ้วโป้งช่วยในการเคลื่อนเส้นไหมผ่านตัวฟัน
6	แสดงวิธีการใช้ไหมขัดฟันในแบบจำลองฟัน (ภาพเคลื่อนไหว)	นี่เป็นแบบจำลองฟัน ค่อย ๆ ขยับเส้นไหมผ่านซอกฟัน ลงไปได้ขอบเหงือกเล็กน้อย ใช้ นิ้วโป้งและนิ้วชี้ดันเส้นไหมให้แนบกับฟันด้านหนึ่ง แล้วขยับไหมไปมา ในขณะเดียวกันก็เคลื่อนขึ้นมาทางด้านบดเคี้ยวของฟัน เสร็จแล้วทำเช่นเดียวกันในฟันอีกด้านหนึ่ง ซึ่งการสอดไหม 1 ครั้งสามารถทำความสะอาดฟันที่อยู่ติดกันได้ 2 ซี่ หลังจากนั้นเชิบบเส้นไหมที่ยังไม่ได้ใช้เข้ามาแทนที่และสอดลงในฟันคู่ต่อไป ทำอย่างนี้จนครบทุกซอกฟัน

## 6. สาธิตการใช้ไหมขัดฟันในเด็ก

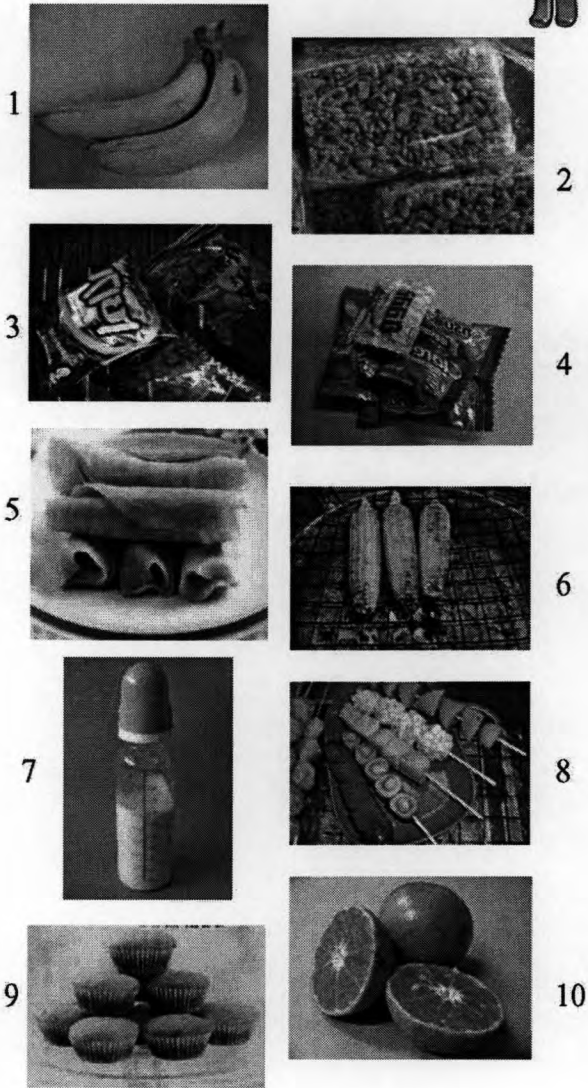
เลขที่	ภาพ	คำบรรยาย
1	สาธิตการใช้ไหมขัดฟันในเด็ก (ตัวอักษร)	ลองมาดูการใช้ไหมขัดฟันให้เด็กกันค่ะ
2	แสดงวิธีการใช้ไหมขัดฟัน ในฟันหน้าให้เด็ก (ภาพเคลื่อนไหว)	การใช้ไหมขัดฟันในฟันหน้า ให้โอบไหมขัดฟันแล้ว ลากไปมาสั้น ๆ พร้อมกับเคลื่อนไปยังด้านบดเคี้ยว หลังจากนั้นสอดไหมขัดฟันแล้วโอบรอบตัวฟันอีกซี่ ลากไปมาสั้น ๆ พร้อมกับเคลื่อนไปด้านบดเคี้ยว ซึ่งการ สอดไหม 1 ครั้งสามารถทำความสะอาดฟันที่อยู่ติด กันได้ 2 ซี่
3	แสดงวิธีการใช้ไหมขัดฟันในฟัน หลังให้เด็ก (ภาพเคลื่อนไหว)	การใช้ไหมขัดฟันในฟันหลัง โอบไหมขัดฟันแล้วลาก ไปมาสั้น ๆ พร้อมกับเคลื่อนไปยังด้านบดเคี้ยว หลังจากนั้นสอดไหมขัดฟันแล้วโอบรอบตัวฟันอีกซี่ ลากไปมาสั้น ๆ พร้อมกับเคลื่อนไปด้านบดเคี้ยว ซึ่งการ สอดไหม 1 ครั้งสามารถทำความสะอาดฟันที่อยู่ติด กันได้ 2 ซี่
4	ผู้ปกครองใช้ไหมขัดฟันให้เด็ก (ภาพเคลื่อนไหว)	ผู้ปกครองควรใช้ไหมขัดฟันให้เด็กอย่างน้อยวันละ 1 ครั้งก่อนเด็กเข้านอน เพื่อกำจัดคราบจุลินทรีย์อันเป็น สาเหตุของโรคฟันผุและเหงือกอักเสบ
5	เด็กยิ้มฟันสวย (ภาพเคลื่อนไหว)	"เลี้ยงลูกถูกวิธี ฟันดี สุขภาพแข็งแรง"

## บทส่งท้าย

เลขที่	ภาพ	คำบรรยาย
1	(ตัวอักษร) บทและบรรยาย ทพญ.อุมาพร คงสกุล นิสิตบัณฑิตศึกษา ภาควิชาทันตกรรมสำหรับเด็ก คณะทันตแพทยศาสตร์ จุฬาลงกรณ์มหาวิทยาลัย	(เพลงบรรเลง)
2	อาจารย์ที่ปรึกษา อ.ทพญ.พรพรรณ อัสวานิชย์ ภาควิชาทันตกรรมสำหรับเด็ก คณะทันตแพทยศาสตร์ จุฬาลงกรณ์มหาวิทยาลัย	(เพลงบรรเลง)
3	กิตติกรรมประกาศ ขอขอบพระคุณผู้ทรงคุณวุฒิ ด้านวิชาการ รศ.ทพญ.อัมพช อินทรประสงค์ รศ.ทพญ.วัชรภรณ์ ทศจันทร์ ภาควิชาทันตกรรมสำหรับเด็ก คณะทันตแพทยศาสตร์ จุฬาลงกรณ์มหาวิทยาลัย	(เพลงบรรเลง)
4	กราฟฟิกและถ่ายทำ นายรอง สายชุ่มดี หน่วยโสตทัศนศึกษา คณะทันตแพทยศาสตร์ จุฬาลงกรณ์มหาวิทยาลัย	(เพลงบรรเลง)

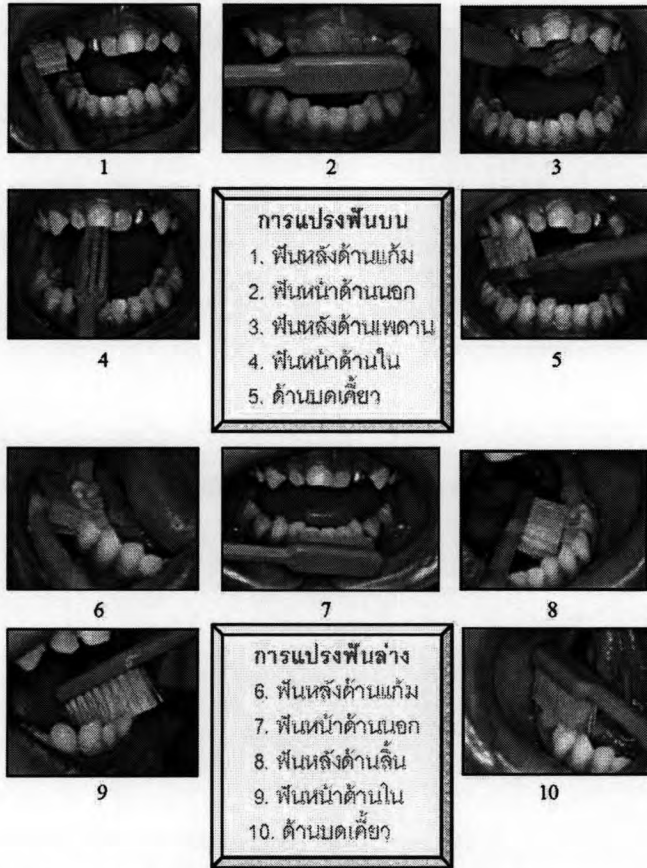


อาหารชนิดไหนบ้าง  
ที่ทำให้ฟันผุ วงกลมดูซิ



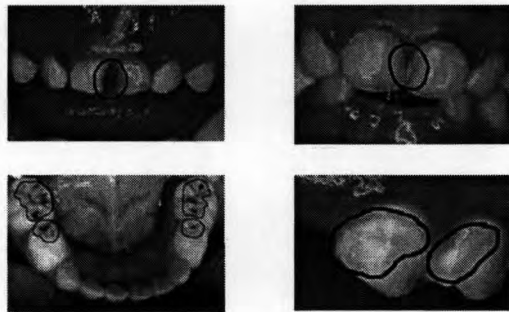
“รู้แล้วว่าอาหารอะไรทำให้ฟันผุ ถ้าจะกินควรกินหลังอาหาร  
แล้วอย่าลืมบ้วนปากแรงๆ 2-3 ครั้ง นะครับ”

วิธีการแปรงฟัน



เฉลย : อาหารที่ทำให้ฟันผุ คือรูปที่ 1, 2, 3, 4, 5, 7, 9 และ 10

เฉลย : เกมนับจำนวนฟันผุ



“เลี้ยงลูกดี ฟันดี สุขภาพแข็งแรง”

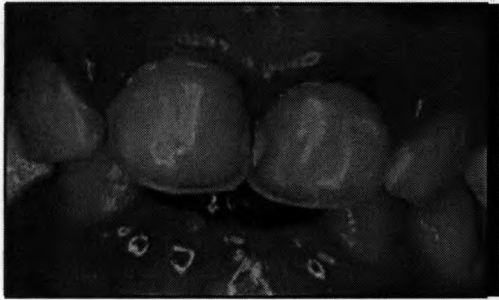
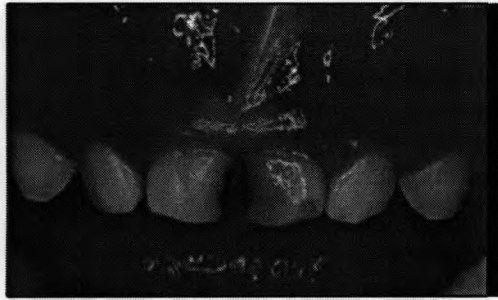


เลี้ยงลูกอย่างไรให้ฟันดี

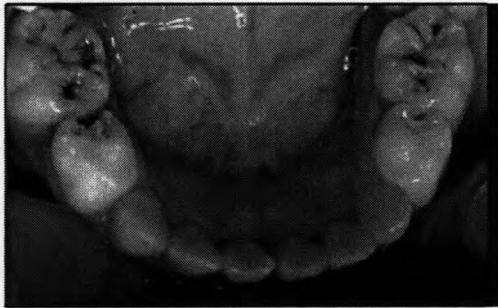
- ให้เด็กเลิกกินนมจากขวดเมื่ออายุครบ 1 ปี
- เมื่อเด็กมีฟันขึ้น พ่อแม่ควรแปรงฟันให้เด็ก
- แปรงฟันทุกวัน วันละ 2 ครั้ง เช้าและก่อนนอน
- พ่อแม่ควรดูแลให้เด็กแปรงฟันให้สะอาด  
อย่างถูกวิธี
- ไม่กินขนมหวาน ขนมกรุบกรอบ หากเด็ก  
อยากกินขนม ควรกินหลังกินข้าว แล้วแปรง  
ฟันหลังอาหาร หรือบ้วนปากหลายๆครั้ง
- พาเด็กมาพบทันตแพทย์ทุก 6 เดือน  
โดยเริ่มตั้งแต่ฟันซี่แรกขึ้นในปาก

# เกมหาฟันผุ

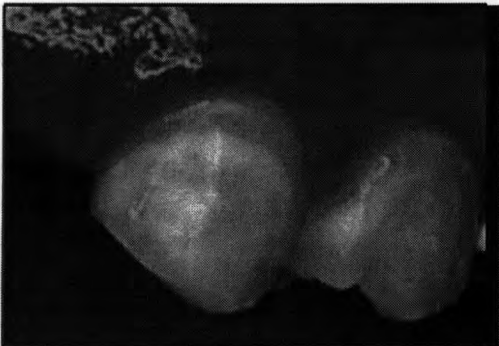
รูปที่ 1



รูปที่ 2



รูปที่ 3



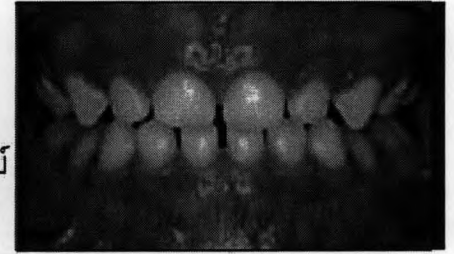
รูปที่ 4

ลองวงกลมชี้ที่  
ฟันผุดูซิ ว่ามีกี่ซี่  
กันแน่

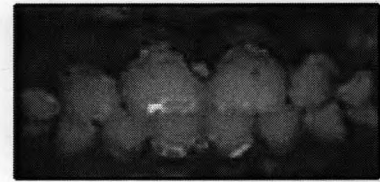


## “ ลักษณะฟันสะอาด - สกปรก ”

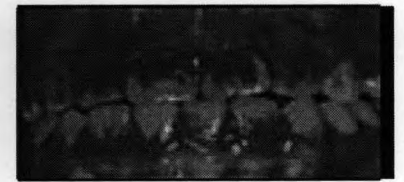
คราบจุลินทรีย์ที่เกาะอยู่บนฟันนานๆ  
ทำให้เกิดฟันผุ จึงควรกำจัดออกด้วย  
การแปรงฟัน การใช้สีย้อมคราบจุลินทรีย์  
ทำให้มองเห็นตำแหน่งฟันที่สกปรก  
ได้อย่างชัดเจน



ฟันสะอาด



ฟันสกปรกมีคราบจุลินทรีย์



ฟันที่ย้อมสีคราบจุลินทรีย์



### สถานที่ซื้อสีย้อมคราบจุลินทรีย์

คณะทันตแพทยศาสตร์ จุฬาลงกรณ์มหาวิทยาลัย โทร.0-2218- 8589, 02-218-8696  
โทรสาร 0-2218-8882

### คณะผู้จัดทำ

นพ.ทรงสุภา เดชะ นพ.กนกนิตดา ตะเวทีกุล นพ.กนกพร ชีระเกียรติกิจาร  
นพ.กมลภพ ผาสุข นพ.กฤษฎา ไตศักดิ์ภราเดศ ทพญ.อุมาพร คงสกุล

### อาจารย์ที่ปรึกษา

อ.ทพญ.พรพรรณ อัครวานิชย์ ภาควิชาทันตกรรมสำหรับเด็ก  
คณะทันตแพทยศาสตร์ จุฬาลงกรณ์มหาวิทยาลัย

ชื่อ .....

ศูนย์พัฒนาเด็กเล็ก .....

คำถามแบบเลือกตอบ มีจำนวน 15 ข้อ โปรดตอบตามความเข้าใจของท่านให้ครบทุกข้อ  
โดยกา X หน้าคำตอบที่ถูกที่สุดเพียงข้อเดียว

1. พันที่มีสีขาวขุ่นแสดงถึง
  - ก. พันปกติ
  - ข. พันระยะเริ่มแรก
  - ค. ได้รับสารอาหารไม่เพียงพอ
  - ง. แปรพันธุ์ไม่สะอาด
2. ข้อใดไม่ใช่ผลของพันธุ์
  - ก. ใบหน้าบวม
  - ข. รูปร่างอวบอ้วน
  - ค. สุขภาพไม่แข็งแรง
  - ง. ขาดความสวยงาม
3. เด็กขาดสารอาหาร เกิดขึ้นได้จาก
  - ก. คลอดก่อนกำหนด
  - ข. เลี้ยงดูด้วยนมแม่
  - ค. ไม่ได้รับอาหารเสริม
  - ง. มีพันธุ์
4. ข้อใดไม่ใช่สาเหตุของโรคพันธุ์
  - ก. ดูนมมกล่อง
  - ข. ดูน้ำหวานในขวดนม
  - ค. ดูนมฉีดผสมน้ำผึ้ง
  - ง. ดูนมหลั้บคาขวด
5. ควรให้เด็กเลิกนมขวดเมื่อใด
  - ก. พันเริ่มขึ้น
  - ข. พันเริ่มผุ
  - ค. อายุ 1 ปี
  - ง. เริ่มไปโรงเรียน
6. ข้อใดถูกต้องเกี่ยวกับขนมกรุบกรอบ
  - ก. ให้เด็กกินเพื่อเพิ่มสารอาหาร
  - ข. ให้กินแทนข้าว
  - ค. ให้กินหลังกินข้าว
  - ง. ให้กินได้ตลอดวัน
7. เมื่อพื้มน้ำนมซี่แรกขึ้น ควรทำอย่างไร
  - ก. ปล่อยไว้เฉย ๆ
  - ข. พาลูกไปพบทันตแพทย์
  - ค. ใช้ผ้าชุบน้ำบิดหมาดเช็ดพื้
  - ง. ให้เด็กเลิกกินนมแม่
8. พันที่แปร่งสะอาดมีลักษณะอย่างไร
  - ก. พันลื่นเป็นมัน
  - ข. ผิวพื้ขรุขระ
  - ค. ใช้เล็บขูดพื้ มีคราบติดออกมา
  - ง. ใช้ผ้าเช็ด มีคราบสีเหลืองติด



9. ฟันผุ เหงือกอักเสบเกิดจากอะไร
- ก. กรรมพันธุ์
  - ข. ได้รับสารพิษ
  - ค. แปรงฟันไม่สะอาด
  - ง. กินอาหารที่มีรสเปรี้ยว
10. ก่อนเด็กเข้านอนตอนกลางคืน ควรทำอย่างไร
- ก. ให้เด็กกินนมจนอิ่ม
  - ข. ให้เด็กกินน้ำส้มเป็นอาหารเสริม
  - ค. ใช้ผ้าชุบน้ำเช็ดฟันให้เด็ก
  - ง. แปรงฟันให้เด็ก
11. ควรให้เด็กแปรงฟันเองได้เมื่อใด
- ก. มีฟันหลังเริ่มขึ้น
  - ข. เด็กเข้าเรียนในศูนย์พัฒนาเด็กเล็ก
  - ค. เด็กอายุ 7 ปีขึ้นไป
  - ง. เด็กไม่ยอมให้ผู้ปกครองแปรง
12. ท่านดูแลฟันเด็กอายุ 2 ปีอย่างไร
- ก. ให้เด็กแปรงฟันเองได้
  - ข. ผู้ปกครองต้องแปรงฟันให้เด็ก
  - ค. ให้เด็กใช้น้ำยาบ้วนปาก
  - ง. ควรแปรงฟันและใช้น้ำยาบ้วนปาก
13. ในการแปรงฟันให้เด็ก ควรจัดทำอย่างไร
- ก. ให้เด็กนอนบนตัก
  - ข. นั่งหันหน้าเข้าหากัน
  - ค. ยืนหันหน้าเข้าหากัน
  - ง. ให้เด็กอ้าปากกว้างสุดตลอดเวลา
14. ท่านควรแปรงฟันให้เด็กด้วยวิธีใด
- ก. บัดขึ้นบัดลง
  - ข. ถูไปมาสั้น ๆ
  - ค. แปรงถูวน
  - ง. แปรงพร้อมกันทั้งบนและล่าง
15. เด็กควรใช้ยาสีฟันอย่างไร
- ก. ใช้ยาสีฟันผสมฟลูออไรด์
  - ข. ใช้ยาสีฟันเด็กเพราะกลืนกินได้
  - ค. หัดให้เด็กบิบบยาสีฟันเอง
  - ง. บิบบยาสีฟันยาวครึ่งหนึ่งของแปรง

ขอขอบคุณที่ให้ความร่วมมือในการตอบคำถาม

ชื่อ .....

ศูนย์พัฒนาเด็กเล็ก .....

คำถามแบบเลือกตอบ มีจำนวน 15 ข้อ โปรดตอบตามความเข้าใจของท่านให้ครบทุกข้อ  
โดยกา X หน้าคำตอบที่ถูกต้องที่สุดเพียงข้อเดียว

1. ลักษณะใดที่ไม่ใช่ฟันผุ
  - ก. ฟันมีสีขาวขุ่น
  - ข. ฟันมีสีน้ำตาล
  - ค. มีรูบนตัวฟัน
  - ง. มีหินน้ำลาย
2. การที่เด็กปวดฟันส่วนใหญ่เกิดจาก
  - ก. หกล้มฟันกระแทก
  - ข. ฟันผุ
  - ค. เหงือกอักเสบ
  - ง. แผลร้อนใน
3. ข้อใดเป็นผลเสียของฟันผุ
  - ก. ฟันไม่โตขึ้นตามวัย
  - ข. ทำให้เกิดแผลร้อนใน
  - ค. สุขภาพไม่แข็งแรง
  - ง. เป็นตานขโมย
4. อาหารชนิดใดที่ควรเลือกเป็นอาหารว่าง  
ที่จะไม่ทำให้เกิดฟันผุ
  - ก. ลูกชิ้นปิ้ง
  - ข. ขนมปังกรอบ
  - ค. เค้กกล้วยหอม
  - ง. ลอดช่องน้ำกะทิ
5. ควรให้เด็กดื่มนมจากแก้วเมื่ออายุเท่าใด
  - ก. 1 ปี
  - ข. 2 ปี
  - ค. 3 ปี
  - ง. 4 ปี
6. ควรกินขนมกรุบกรอบอย่างไร ไม่ให้ฟันผุ
  - ก. กินเป็นอาหารว่าง
  - ข. กินหลังกินข้าว
  - ค. กินถี่ ๆ แต่ครั้งละน้อย
  - ง. กินขนมที่มีแคลอรีต่ำ
7. ควรพาเด็กไปพบทันตแพทย์ครั้งแรกเมื่อใด
  - ก. เริ่มมีอาการปวดฟัน
  - ข. ฟันน้ำนมซี่แรกขึ้น
  - ค. ฟันแท้ซี่แรกขึ้น
  - ง. เด็กเข้าโรงเรียน
8. ข้อใดเป็นลักษณะของฟันสะอาด
  - ก. ผิวฟันสีนวล
  - ข. ผิวฟันขรุขระ
  - ค. มีคราบสีเหลืองบนฟัน
  - ง. ย้อมคราบจุลินทรีย์ติดสีแดง

ตั้งใจขนาดนี้ เยี่ยมมาก



9. การแปรงฟันเพื่อเอาคราบจุลินทรีย์ออกให้หมดมีผลอย่างไร
- ปากเหม็น
  - เหงือกอักเสบ
  - ฟันแข็งแรง
  - เสียวฟัน
10. พฤติกรรมใดถูกต้อง
- กินนมก่อนนอนเพื่อให้เด็กหลับ
  - กินนมแล้วกินน้ำตามก่อนนอน
  - กินนมแล้วแปรงฟันก่อนนอน
  - แปรงฟันขณะอาบน้ำตอนเย็นแล้วค่อยกินนมนอน
11. ผู้ปกครองควรแปรงฟันให้เด็กจนถึงอายุเท่าใด
- 1 ปี
  - 3 ปี
  - 5 ปี
  - 7 ปี
12. เด็กอายุ 3 ปีชอบแปรงฟันเองควรทำอย่างไร
- เป็นสิ่งดีควรส่งเสริมให้ทำเอง
  - หัดให้เด็กบีบยาสีฟันได้เอง
  - ให้เด็กใช้น้ำยาบ้วนปากหลังแปรง
  - ผู้ปกครองแปรงซ้ำให้เด็ก
13. ผู้ปกครองไม่ควรอยู่ตำแหน่งใดในขณะที่แปรงฟันให้เด็ก
- ให้เด็กนอนบนตัก
  - ยืนหันหน้าไปทิศทางเดียวกัน
  - ผู้ปกครองหันหน้าเข้าหาเด็ก
  - ผู้ปกครองใช้รักแร้โอบศีรษะเด็ก
14. วิธีแปรงฟันให้เด็กก่อนวัยเรียนที่ไม่ถูกต้อง คือ
- บดขึ้นบดลง
  - ถูไปมาสั้น ๆ
  - แปรงฟันบนและล่างแยกกัน
  - ใช้นิ้วแหวกแก้มก่อนแปรงฟันด้านแก้ม
15. ยาสีฟันชนิดใดไม่เหมาะสมสำหรับเด็กก่อนวัยเรียน
- ยาสีฟันชนิดเจลหรือครีม
  - ยาสีฟันที่มีรสผลไม้
  - ยาสีฟันที่ผสมเกลือ
  - ยาสีฟันที่ผสมฟลูออไรด์

## แบบสอบถามความคิดเห็นต่อสื่อ

## สื่อวีดิทัศน์เรื่องที่ 1      พันธุ์ คู่ม่ายาก

โปรดกาเครื่องหมาย ✓ ในช่องที่ตรงกับความคิดเห็นของท่าน

ข้อ	ลักษณะของสื่อ	มากเกินไป	พอดี	น้อยเกินไป
1.	ระยะเวลาที่ใช้			
2.	ความเร็วในการดำเนินเรื่อง			
3.	ปริมาณเนื้อหา			

ข้อ	ความคิดเห็น	มากที่สุด	มาก	ปานกลาง	น้อย	น้อยที่สุด
4.	เสียงพากย์ชัดเจน					
5.	คำอธิบายง่ายต่อการเข้าใจ					
6.	ภาพประกอบมีความชัดเจน					
7.	ภาพประกอบทำให้ท่านเข้าใจได้ดี					
8.	ท่านมีความเข้าใจในเนื้อหา					
9.	การนำเสนอมีความน่าสนใจ					
10.	สื่อเรื่องนี้มีประโยชน์ต่อการเรียนรู้ของท่าน					
11.	ท่านชอบสื่อเรื่องนี้					

ข้อเสนอแนะเพิ่มเติม

.....

.....

.....

.....

.....

## แบบสอบถามความคิดเห็นต่อสื่อ

## สื่อวีดิทัศน์เรื่องที่ 2 พันสะอาด

โปรดกาเครื่องหมาย ✓ ในช่องที่ตรงกับความคิดเห็นของท่าน

ข้อ	ลักษณะของสื่อ	มากเกินไป	พอดี	น้อยเกินไป
1.	ระยะเวลาที่ใช้			
2.	ความเร็วในการดำเนินเรื่อง			
3.	ปริมาณเนื้อหา			

ข้อ	ความคิดเห็น	มากที่สุด	มาก	ปานกลาง	น้อย	น้อยที่สุด
4.	เสียงพากย์ชัดเจน					
5.	คำอธิบายง่ายต่อการเข้าใจ					
6.	ภาพประกอบมีความชัดเจน					
7.	ภาพประกอบทำให้ท่านเข้าใจได้ดี					
8.	ท่านมีความเข้าใจในเนื้อหา					
9.	การนำเสนอมีความน่าสนใจ					
10.	สื่อเรื่องนี้มีประโยชน์ต่อการเรียนรู้ของท่าน					
11.	ท่านชอบสื่อเรื่องนี้					

ข้อเสนอแนะเพิ่มเติม

.....

.....

.....

.....

.....



## แบบสอบถามความคิดเห็นต่อสื่อ

### สื่อวีดิทัศน์เรื่องที่ 3 การแปรงพันในเด็กก่อนวัยเรียน

โปรดกาเครื่องหมาย ✓ ในช่องที่ตรงกับความคิดเห็นของท่าน

ข้อ	ลักษณะของสื่อ	มากเกินไป	พอดี	น้อยเกินไป
1.	ระยะเวลาที่ใช้			
2.	ความเร็วในการดำเนินเรื่อง			
3.	ปริมาณเนื้อหา			

ข้อ	ความคิดเห็น	มากที่สุด	มาก	ปานกลาง	น้อย	น้อยที่สุด
4.	เสียงพากย์ชัดเจน					
5.	คำอธิบายง่ายต่อการเข้าใจ					
6.	ภาพประกอบมีความชัดเจน					
7.	ภาพประกอบทำให้ท่านเข้าใจได้ดี					
8.	ท่านมีความเข้าใจในเนื้อหา					
9.	การนำเสนอมีความน่าสนใจ					
10.	สื่อเรื่องนี้มีประโยชน์ต่อการเรียนรู้ของท่าน					
11.	ท่านชอบสื่อเรื่องนี้					

ข้อเสนอแนะเพิ่มเติม

.....

.....

.....

.....

.....

## แบบสอบถามความคิดเห็นต่อสื่อ

### แผ่นพับ

โปรดกาเครื่องหมาย ✓ ในช่องที่ตรงกับความคิดเห็นของท่าน

ข้อ	ความคิดเห็น	มากเกินไป	พอดี	น้อยเกินไป
1.	ปริมาณเนื้อหา			

ข้อ	ความคิดเห็น	มากที่สุด	มาก	ปานกลาง	น้อย	น้อยที่สุด
2.	เนื้อหาที่น่าสนใจ					
3.	คำอธิบายง่ายต่อการเข้าใจ					
4.	จัดทำภาพประกอบได้เหมาะสม					
5.	ภาพประกอบมีความชัดเจน					
6.	ท่านมีความเข้าใจในเนื้อหา					
7.	แผ่นพับนี้มีประโยชน์ต่อการเรียนรู้ของท่าน					
8.	ท่านชอบแผ่นพับเรื่องนี้					

ข้อเสนอแนะเพิ่มเติม

.....

.....

.....

.....

.....

## ผลการพิจารณาจริยธรรมการวิจัยในมนุษย์



No. 09/2006

### Study Protocol and Consent Form Approval

The Ethics Committee of the Faculty of Dentistry, Chulalongkorn University, Bangkok, Thailand has approved the following study to be carried out according to the protocol and informed consent dated and/or amended as follows in compliance with the ICH/GCP.

**Study Title** : Development and Testing of Multimedia in Dental Health Education for Preschool Day-Care Personnel In Jaturapakpiman District, Roiet Province

**Study Code** :-

**Center** : Chulalongkorn University

**Principle Investigator** : Dr. Umaporn Kongsakul

**Protocol Date** : March 31, 2006

**Document Reviewed** : April 4, 2006

(Associate Professor Dr. Surasith Kiatpongsan)  
Chairman of Ethics Committee

(Assistant Professor Dr. Suchit Poolthong)  
Deputy Dean for Research

**Date of Approval** : April 17, 2006

**Approval Expires** : April 17, 2008

\*A list of the Ethics Committee members (names and positions) present at the Ethics Committee meeting on the date of approval of this study has been attached (upon requested). This Study Protocol Approval Form will be forwarded to the Principal Investigator.

## ข้อมูลและรายละเอียดเกี่ยวกับการวิจัย

ภาควิชาทันตกรรมสำหรับเด็ก

คณะทันตแพทยศาสตร์ จุฬาลงกรณ์มหาวิทยาลัย

ถนนอังรีดูนังต์ เขตปทุมวัน กรุงเทพฯ 10330

วันที่ 31 กรกฎาคม 2549

เรียน ผู้ดูแลเด็ก

โรคฟันผุในเด็กเล็กยังคงเป็นปัญหาที่สำคัญในปัจจุบัน การป้องกันนั้นทำได้ไม่ยากแต่ต้องอาศัยความร่วมมือจากเด็กและผู้ที่เกี่ยวข้องกับเด็ก โดยเฉพาะอย่างยิ่งผู้ดูแลเด็กซึ่งมีหน้าที่ดูแลเด็กในช่วงเวลากลางวันของศูนย์พัฒนาเด็กเล็ก การที่ผู้ดูแลเด็กมีความรู้เกี่ยวกับทันตสุขศึกษาจะช่วยให้การดูแลทันตสุขภาพของเด็กเป็นไปอย่างถูกต้อง นอกจากนี้ผู้ดูแลเด็กยังสามารถนำความรู้ไปใช้เผยแพร่แก่ผู้ปกครองได้ อันนำมาซึ่งการวิจัยเรื่อง " การพัฒนาและทดสอบสื่อประสมในการสอนทันตสุขศึกษาสำหรับผู้ดูแลเด็ก อำเภอจตุรพักตรพิมาน จังหวัดร้อยเอ็ด " มีวัตถุประสงค์เพื่อทดสอบประสิทธิภาพของสื่อการสอนทันตสุขศึกษาสำหรับผู้ดูแลเด็กที่จัดทำขึ้นในรูปแบบวีดิทัศน์และแผ่นพับ เปรียบเทียบความรู้ความเข้าใจของผู้ดูแลเด็กเกี่ยวกับทันตสุขภาพ เรื่องฟันผุ ฟันสะอาด และการแปรงฟันในเด็กก่อนวัยเรียน โดยใช้แบบทดสอบก่อนและหลังการใช้สื่อ และประเมินความคิดเห็นต่อคุณลักษณะของสื่อโดยใช้แบบสอบถาม แบ่งการอบรมผู้ดูแลเด็กเป็น 2 กลุ่ม ใช้เวลาในการอบรมกลุ่มละ 1 วัน ที่ห้องประชุมโรงพยาบาลจตุรพักตรพิมาน ซึ่งคาดว่าจะมีผู้ดูแลเด็กเข้าร่วมการวิจัยทั้งหมด 92 คน รวมใช้ระยะเวลาในการวิจัยทั้งสิ้น 1 เดือน โดยไม่ต้องเสียค่าใช้จ่ายใด ๆ

การเข้าร่วมโครงการวิจัยนี้เป็นไปด้วยความสมัครใจ ผู้ดูแลเด็กมีสิทธิที่จะบอกเลิกการเข้าร่วมในโครงการวิจัยเมื่อใดก็ได้ และการบอกเลิกการเข้าร่วมการวิจัยนี้จะไม่ผลกระทบใด ๆ ต่อผู้ดูแลเด็ก ผู้วิจัยรับรองว่าจะเก็บข้อมูลส่วนบุคคลเป็นความลับ และจะเปิดเผยเฉพาะในรูปแบบที่เป็นสรุปผลการวิจัย การเปิดเผยข้อมูลต่อหน่วยงานต่าง ๆ ที่เกี่ยวข้องกระทำได้เฉพาะกรณีจำเป็น ด้วยเหตุผลทางวิชาการเท่านั้น

ลงนาม ..... ผู้วิจัย

(นางสาว อูมาพร คงสกุล)

ทันตแพทย์ปริญาโท ภาควิชาทันตกรรมสำหรับเด็ก

คณะทันตแพทยศาสตร์ จุฬาลงกรณ์มหาวิทยาลัย

### เอกสารยินยอมเข้าร่วมการวิจัย

การวิจัยเรื่อง การพัฒนาและทดสอบสื่อประสมในการสอนทันตศึกษาสำหรับผู้ดูแลเด็ก อำเภอจตุรพักตรพิมาน จังหวัดร้อยเอ็ด

ก่อนที่จะลงนามในใบยินยอมให้ทำการวิจัยนี้ ข้าพเจ้าได้รับการอธิบายจากผู้วิจัยถึงวัตถุประสงค์ของการวิจัย วิธีการวิจัย รวมทั้งประโยชน์ที่จะเกิดขึ้นจากการวิจัยอย่างละเอียด และมีความเข้าใจดีแล้วว่า การวิจัยนี้ปลอดภัย ไม่มีอันตรายใด ๆ

ผู้วิจัยรับรองว่าจะตอบคำถามต่าง ๆ ที่ข้าพเจ้าสงสัยด้วยความเต็มใจ ไม่ปิดบังซ่อนเร้นจนข้าพเจ้าพอใจ

ข้าพเจ้าเข้าร่วมโครงการวิจัยนี้โดยสมัครใจ ข้าพเจ้ามีสิทธิที่จะบอกเลิกการเข้าร่วมในโครงการวิจัยนี้เมื่อใดก็ได้ และการบอกเลิกการเข้าร่วมการวิจัยนี้จะไม่มีผลกระทบใด ๆ ต่อข้าพเจ้า

ผู้วิจัยรับรองว่าจะเก็บข้อมูลเฉพาะเกี่ยวกับตัวข้าพเจ้าเป็นความลับ และจะเปิดเผยได้เฉพาะในรูปที่เป็นสรุปผลการวิจัย การเปิดเผยข้อมูลเกี่ยวกับตัวข้าพเจ้าต่อหน่วยงานต่าง ๆ ที่เกี่ยวข้องกระทำได้เฉพาะกรณีจำเป็น ด้วยเหตุผลทางวิชาการเท่านั้น

ข้าพเจ้าได้อ่านข้อความข้างต้นแล้ว และมีความเข้าใจดีทุกประการ และได้ลงนามในใบยินยอมนี้ด้วยความเต็มใจ

ลงนาม ..... ผู้ยินยอม

(.....)

ลงนาม ..... พยาน

(.....)

ลงนาม ..... พยาน

(.....)

ลงนาม ..... ผู้วิจัย

(นางสาว อุมภาพร คงสกุล)

วันให้คำยินยอมเข้าร่วมวิจัย วันที่.....เดือน.....พ.ศ.....

### ประวัติผู้เขียนวิทยานิพนธ์

นางสาว อุมพร คงสกุล เกิดวันที่ 10 มีนาคม 2520 ที่กรุงเทพมหานคร จบการศึกษาระดับปริญญาตรี ทันตแพทยศาสตรบัณฑิต จากจุฬาลงกรณ์มหาวิทยาลัย เมื่อปี พุทธศักราช 2543 เข้ารับราชการที่โรงพยาบาลจตุรพักตรพิมาน จังหวัดร้อยเอ็ด และได้ลาศึกษา ต่อในระดับปริญญาโท วิทยาศาสตร์มหาบัณฑิต สาขาวิชาทันตกรรมสำหรับเด็ก คณะทันตแพทยศาสตร์ จุฬาลงกรณ์มหาวิทยาลัย ในปีการศึกษา 2547 ปัจจุบันรับราชการที่ โรงพยาบาลจตุรพักตรพิมาน จังหวัดร้อยเอ็ด