

พฤติกรรมของผู้อยู่อาศัยในกลุ่มพนักงานที่จัดวางและคนงานในสภาพแวดล้อมกายภาพภายนอกอาคาร  
ของเคหะชุมชนมัทกะสัน

ในการวางแผนปรับปรุงสภาพแวดล้อมกายภาพใด ๆ จำเป็นอย่างยิ่งที่ต้องศึกษาพฤติกรรมต่าง ๆ ของผู้ใช้ว่ามีข้อ หรือได้รับผลกระทบจากสภาพแวดล้อมกายภาพนั้น ๆ อย่างไรและมากน้อยเพียงใด ดังนั้นในบทที่ 4 นี้จะกล่าวถึงการศึกษาถึงพฤติกรรมของผู้อยู่อาศัยในกลุ่มพนักงานที่จัดวางและคนงาน ซึ่งได้ถูกแบ่งเป็น 4 เขต ในสภาพแวดล้อมกายภาพภายนอกอาคารภายในบริเวณเขตเคหะชุมชนมัทกะสัน จากข้อมูลในบทที่ 2 และ 3 เพื่อให้เกิดความเข้าใจถึงผลกระทบต่าง ๆ ของสภาพแวดล้อมของเคหะชุมชนว่ามีผลอย่างไรต่อผู้อยู่อาศัยกลุ่มนี้ และอาจเป็นแนวทางในการปรับปรุงต่อไป ทั้งนี้จะศึกษาพฤติกรรมของผู้อยู่อาศัยกลุ่มนี้จากกระบวนการทางพฤติกรรม<sup>1</sup> ซึ่งได้แก่ การรับรู้ การเกิดทัศนคติ การใช้พื้นที่ การเกิดความคิดเห็นและการแก้ปัญหาต่าง ๆ ในสภาพแวดล้อมกายภาพนั้น ๆ

ในการศึกษากระบวนการทางพฤติกรรมในส่วนของการรับรู้สภาพแวดล้อมกายภาพจะพิจารณาจากความแตกต่างของการรู้จัก บริเวณ สถานที่หรืออาคาร ในเคหะชุมชนจากความคุ้นเคยและการเข้าร่วมกิจกรรม เพื่อทราบถึงตำแหน่งของการรับรู้ และอาณาบริเวณของเคหะชุมชนในความทรงจำของผู้อยู่อาศัยกลุ่มนี้

ในแง่ของการเกิดทัศนคติต่อสภาพแวดล้อมกายภาพจะพิจารณาจากความแตกต่างของการประเมินความรู้สึกที่มีต่อสภาพแวดล้อม เพื่อนำผลที่ได้มาพิจารณาปรับปรุงสภาพแวดล้อมให้สอดคล้องกับความรู้สึกของผู้อยู่อาศัยกลุ่มนี้

นอกจากนี้จะศึกษาเรื่องการใช้พื้นที่ในบริเวณต่าง ๆ ภายในชุมชนโดยพิจารณาจากกระบวนการของผู้อยู่อาศัยกับการใช้พื้นที่ในบริเวณต่าง ๆ ว่าพื้นที่บริเวณใดเป็นศูนย์กลางของชุมชน เพื่อนำผล

<sup>1</sup>Jon Lang, Design for Human Behavior: Architecture and Behavioral Science (Pennsylvania: Dowden, Hutchinson & Ross, 1974), pp. 83 - 86.

มาพิจารณาปรับปรุงสภาพแวดล้อมที่บริเวณนั้น ๆ ให้เหมาะสมต่อการใช้สอยยิ่งขึ้น.

สำหรับข้อมูลทางด้านความคิดเห็น และการแก้ปัญหาจะพิจารณาจากลักษณะ ของปัญหาต่าง ๆ ที่ผู้อยู่อาศัยกลุ่มนี้ประสบ และแนวทางแก้ไขปัญหาตามความต้องการของผู้อยู่อาศัย รวมไปถึงการเลือก บริเวณที่ตั้งของกิจกรรมที่มีความเหมาะสมเพิ่มเติมความคิดเห็นของผู้อยู่อาศัยกลุ่มนี้ ทั้งนี้เพื่อนำความคิดเห็นต่าง ๆ ไปใช้ในการวางแผนปรับปรุงสภาพแวดล้อมของเคหะชุมชน ให้มีความเหมาะสมและสอดคล้องกับความต้องการของผู้อยู่อาศัยอย่างแท้จริง

การศึกษาพฤติกรรมมนุษย์ในสภาพแวดล้อมเหล่านี้ถือว่าการนำเอาข้อมูลที่เกี่ยวข้องกับพฤติกรรมมนุษย์ มาใช้ในกระบวนการออกแบบ และปรับปรุงสภาพแวดล้อมกายภาพ เพื่อความเหมาะสมต่อความต้องการและการใช้สอยของมนุษย์ ก็มีรายละเอียดของการศึกษาดังต่อไปนี้

#### การรับรูสภาพแวดล้อมกายภาพ

ในการศึกษาการรับรู้สภาพแวดล้อมกายภาพของผู้อยู่อาศัยกลุ่มพนักงานชั้นจึกวาและคนงาน ซึ่งถูกแบ่งเป็น 4 เขต โดยเปรียบเทียบจากการรู้จัก บริเวณ สถานที่ หรืออาคารของผู้อยู่อาศัย จากความคุ้นเคย และการเข้าร่วมกิจกรรมนี้ ปรากฏว่าสภาพกายภาพของเคหะชุมชน ซึ่งแบ่งออกเป็น 4 เขตดังกล่าว ไม่มีผลทำให้การรับรู้สภาพแวดล้อมกายภาพของผู้อยู่อาศัยในแต่ละเขตแตกต่างกัน แต่อย่างใด โดยทั่วไปแล้วผู้อยู่อาศัยในทุก ๆ เขตจะรู้จัก บริเวณ สถานที่ หรืออาคารต่าง ๆ จากการที่ผู้อยู่อาศัยเหล่านั้นได้เข้าร่วมกิจกรรม ซึ่งนางก็มีความจำเป็นต้องไปทุกวัน ไปอาทิตย์ละครั้งหรือนาน ๆ ไป บริเวณ สถานที่ และอาคารดังกล่าว ได้แก่ โรงพยาบาลรถไฟ และตลาดเช้า ซึ่งผู้อยู่อาศัยรู้จักถึงร้อยละ 96.32 วิทยาลัยสันซึ่งผู้อยู่อาศัยรู้จักถึงร้อยละ 94.85 โรงงานแม่กาะสันมีผู้อยู่อาศัยรู้จักร้อยละ 94.12 โรงเรียนวัดคันทรงสารามและโรงเรียนแม่กาะสันพิทยามีผู้อยู่อาศัยรู้จักร้อยละ 93.40 และ 92.60 ตามลำดับ อย่างไรก็ตามบริเวณตลาดเย็นซึ่งอยู่ในแนวถนนเดียวกันกับตลาดเช้ากลับมีผู้อยู่อาศัยรู้จักบริเวณนี้ค่อนข้างน้อย คือเพียงร้อยละ 77.20 เท่านั้น

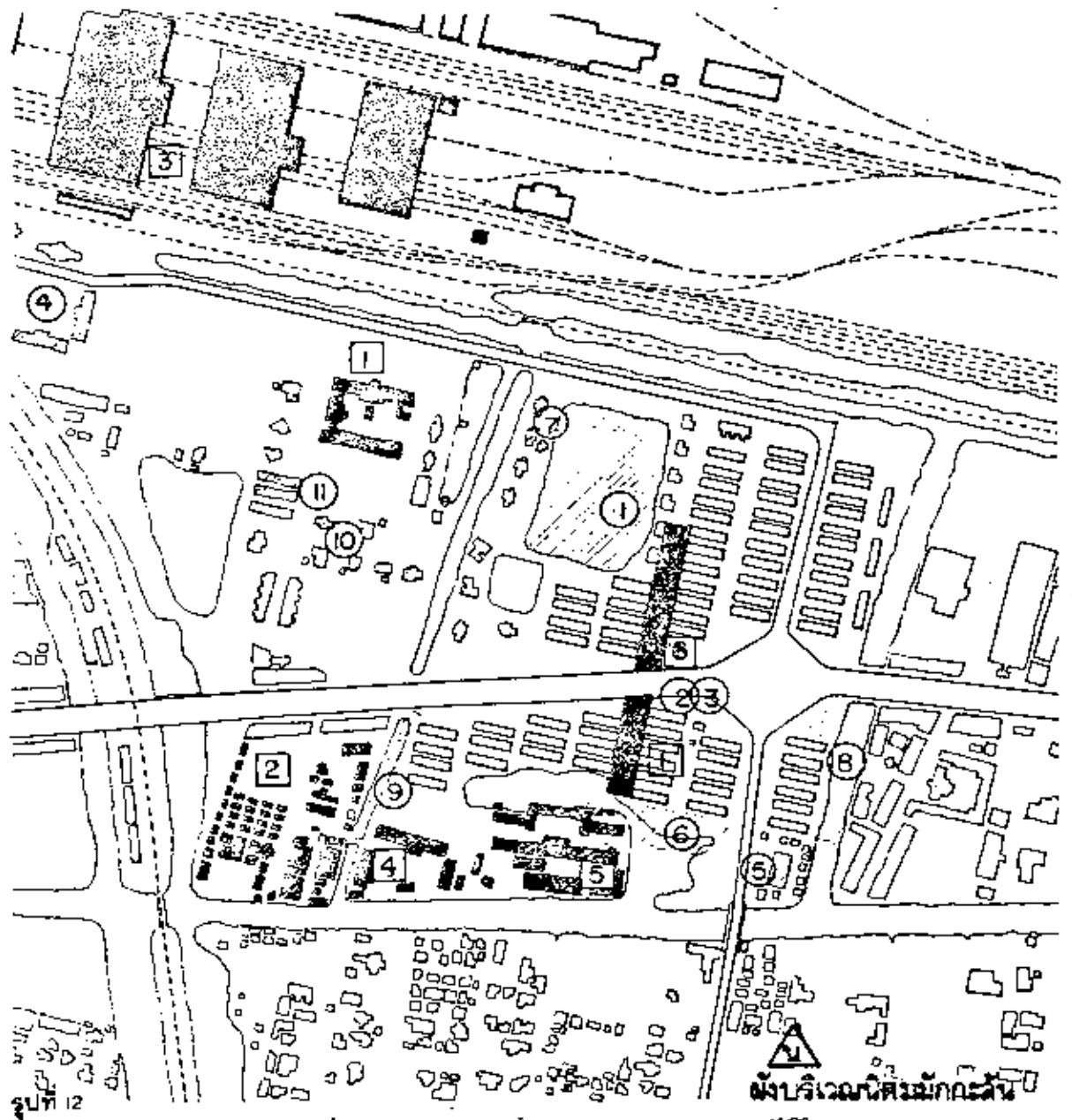
การรับรู้สภาพแวดล้อมกายภาพของบริเวณ สถานที่ หรืออาคารต่าง ๆ อีกประการหนึ่ง นอกเหนือจากการรู้จักเพราะเข้าร่วมกิจกรรม ก็คือ รู้จักเพราะความคุ้นเคย เช่น ผ่านทุกวัน หรือเคยชาน ปรากฏว่าผู้อยู่อาศัยจะรู้จักบริเวณ สถานที่ และอาคารที่อยู่ริมถนนหรือเส้นทางสัญจรไปมา มากกว่า บริเวณ สถานที่ และอาคารที่อยู่ห่างไกลจากเส้นทางสัญจรไปมา ดังเช่นผู้อยู่อาศัยรู้จักกองกำกับการตำรวจรถไฟเขต 3 และร้านลานนิคมถึงร้อยละ 92.60 และ 91.90 ตามลำดับ แต่ผู้-

อยู่อาศัยจะรู้จักบ้านพักนายแพทย์ และบ้านพักพยาบาล เพียงร้อยละ 75.70 และ 72.80 เท่านั้น เนื่องจากการขาดความสัมพันธ์ทั้งด้านการงานโดยตรง และยังขาดความสัมพันธ์ทางสังคมอื่น ๆ รวมทั้งบริเวณที่พักอาศัยของนายแพทย์และพยาบาล ก็ถูกแบ่งแยกและอยู่ห่างไกลออกไปจากกลุ่มพนักงานชั้น-  
 จัควาและคนงานนี้อีกด้วยดังกล่าวแล้วในบทที่ 2

ตารางที่ 9 : การรับรู้สภาพแวดล้อมกายภาพต่าง ๆ ในบริเวณเกาะชุมชนมักกะสัน  
ของผู้อยู่อาศัยกลุ่มพนักงานบริษัทกว่าและคนงาน

บริเวณ, สถานที่ หรืออาคาร	การรับรู้		รวม
	รู้จักเพราะเข้าร่วมกิจกรรม	รู้จักเพราะคุ้นเคย	
- โรงพยาบาลรถไฟ	87 (63.97)	44 (32.35)	131 (96.32)
- ตลาดเช้า	94 (69.10)	37 (27.22)	131 (96.32)
- วัดมักกะสัน	81 (59.60)	48 (35.25)	129 (94.85)
- โรงงานมักกะสัน	85 (62.50)	43 (31.62)	128 (94.12)
- โรงเรียนวัดศิขรสงคราม	81 (59.60)	46 (33.80)	127 (93.40)
- กองกำกับการตำรวจรถไฟเขต 3	37 (27.20)	89 (65.40)	126 (92.60)
- โรงเรียนมักกะสันวิทยา	74 (54.41)	51 (37.49)	125 (91.90)
- ร้านลาบนิคม	44 (32.40)	81 (59.50)	125 (91.90)
- โรงเรียนวิศวกรรมรถไฟ (เก่า)	49 (36.02)	76 (55.88)	125 (91.90)
- มิ่งหรือม่อปลา	19 (14.01)	103 (75.69)	122 (89.70)
- ตลาดเก่า	39 (28.67)	76 (55.89)	115 (84.56)
- สลิมกุง	54 (39.72)	59 (43.38)	113 (83.10)
- บ้านพักสารวัตร	25 (18.38)	82 (60.29)	107 (78.67)
- สลิมโรงเจ	52 (38.24)	54 (39.70)	106 (77.94)
- ตลาดเย็น	61 (44.85)	44 (32.35)	105 (77.20)
- สลิมห้องแถวเจ็ดสิบ	33 (24.30)	72 (52.90)	105 (77.20)
- บ้านพักนายแพทย์	39 (28.67)	64 (47.03)	103 (75.70)
- บ้านพักพยาบาล	35 (25.73)	64 (47.07)	99 (72.80)

หมายเหตุ :  $N = 136$  . ( - ) จำนวนร้อยละ . \* บริเวณที่ทำการนอกอาคารที่อยู่  
อาศัยรู้จักเพราะเข้าร่วมกิจกรรมมากที่สุด . \* \* บริเวณที่ทำการนอกอาคาร  
ที่อยู่อาศัยรู้จักเพราะความคุ้นเคยมากที่สุด



รูปที่ 12  
แสดงตำแหน่งของบริเวณ ลานขี และอาคารต่างๆ ที่ผู้อยู่อาศัยรับรู้จากการเข้าร่วมกิจกรรม และความคุ้นเคย

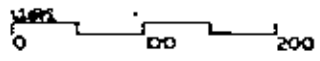
สัญลักษณ์ ■■■■■ การเข้าร่วมกิจกรรม

■■■■■ ความคุ้นเคย

- ① โรงพยาบาลรถไฟ
- ① ตลาดเช้า
- ② วัดมิ่งกะสัน
- ③ โรงงานมิ่งกะสัน
- ④ โรงเรียนวัดศิขสงคาราม
- ⑤ โรงเรียนมิ่งกะสันพิทยา
- ⑥ ตลาดเป็น

- ① บึง, บ่อน้ำ
- ② กองกำกับการรถไฟเขต 3
- ③ ร้านลาบนิคม
- ④ โรงเรียนวิศวกรรมรถไฟเก่า
- ⑤ ตลาดเก่า
- ⑥ ล้อม่อซุง
- ⑦ บ้านพักสารวัตร

- ⑧ ล้อมโรงเจ
- ⑨ ล้อมห้องแถว 70
- ⑩ บ้านพักนายแพทย์
- ⑪ บ้านพักพยาบาล



สรุปได้ว่าผู้อยู่อาศัยในกลุ่มนี้รับรู้สภาพแวดล้อมทาง ๗ ตัวทั้งบริเวณเคหะชุมชนจากการเข้าร่วมกิจกรรมและความคุ้นเคย นอกจากนี้จะพบว่า บริเวณ สถานที่ หรืออาคารที่ผู้อยู่อาศัยส่วนมากรับรู้แน่ชัดอยู่ติดเส้นทางสัญจรไปมาไม่ว่าจะเป็นถนนภายในชุมชนหรือถนนภายนอกชุมชน และได้เข้าร่วมกิจกรรมในบริเวณนั้น ๆ ส่วนบริเวณ สถานที่ หรืออาคารที่ผู้อยู่อาศัยส่วนน้อยรับรู้แน่ชัดไม่อยู่ในเส้นทางสัญจร และห่างไกลจากบริเวณที่พักอาศัยและไม่ได้เข้าร่วมกิจกรรมในบริเวณนั้น ๆ อาทิเช่น บริเวณศาลาเช้าซึ่งเกิดกิจกรรมบนถนนภายในชุมชนจึงมีผู้อยู่อาศัยรู้จักมากกว่า บริเวณที่พักพยาบาล ซึ่งนอกจากผู้อยู่อาศัยจะไม่ได้เข้าร่วมกิจกรรมแล้วยังห่างไกลจากบริเวณที่พักอาศัยอีกด้วย

### ทัศนคติที่มีต่อสภาพแวดล้อมกายภาพ

ทัศนคติของผู้อยู่อาศัยในกลุ่มพนักงานชั้นจัตวาและคนงาน ย่อมมีข้อยกเว้นจากสภาพแวดล้อมกายภาพรอบ ๆ ตัวผู้ใจเท่านั้น นอกเหนือจากบุคคลิกภาพส่วนตัว กลุ่มสังคมและค่านิยมของสังคมนั้น ๆ เมื่อสภาพแวดล้อมกายภาพของเขตทั้ง 4 แตกต่างกันดังกล่าวแล้ว ทัศนคติของผู้อยู่อาศัยในแต่ละเขตย่อมแตกต่างกันได้ ทั้งนี้จะได้แสดงให้เห็นจริงโดยการศึกษาเปรียบเทียบความแตกต่างของทัศนคติของผู้อยู่อาศัยแต่ละเขต ในมาตราต่าง ๆ ที่มีต่อสภาพแวดล้อมกายภาพต่อไปนี้ เปรียบเทียบผลกระทบบางอย่างจากขนาดพื้นที่ในแต่ละเขต จากมาตราประเมินผล คือ มาตราแออัด-เบาบาง และมาตราพลุกพล่าน-ไม่พลุกพล่าน เปรียบเทียบผลกระทบบางอย่างจากการถูกควบคุมแบ่งแยกจากมาตราประเมินผล คือ มาตราไม่เป็นสัดส่วน-เป็นสัดส่วน และมาตราแยงแยก-ไม่แยงแยก เปรียบเทียบผลกระทบบางอย่างทางด้านสังคม จากมาตราประเมินผล คือ มาตราไม่เป็นมิตร-เป็นมิตร และมาตราไม่ปลอดภัย-ปลอดภัย เปรียบเทียบผลกระทบบางอย่างจากสภาวะแวดล้อมในแต่ละเขต จากมาตราประเมินผล คือ มาตราสกปรก-สะอาด มาตราอึดอัด-สงบ และมาตราไม่ชายู้-ชายู้ เปรียบเทียบทัศนคติที่มีต่อสภาพแวดล้อมกายภาพของผู้อยู่อาศัยในแต่ละเขต จากมาตราไม่รอบ-

จบ  
ทัศนคติของผู้อยู่อาศัยที่มีต่อสภาพแวดล้อมกายภาพของ เคหะชุมชนเม็ดกะสับ มีรายละเอียดของผลของการ เปรียบเทียบดังต่อไปนี้

### ทัศนคติต่อผลกระทบบางอย่างของขนาดพื้นที่

จากการ เปรียบ เทียบทัศนคติที่มีต่อผลกระทบบางอย่างของขนาดพื้นที่ ปรากฏว่าผู้อยู่อาศัยในเขตที่ 4

ซึ่งเป็นเขตที่มีความหนาแน่นสูงสุด แสดงความรู้สึกที่ไม่ดีต่อผลกระทบของขนาดพื้นที่ในหอพัก คือ แออัดมาก และหลุกหล่านมาก โดยมีค่ามัธยิมเลขคณิต ( $\bar{X}$ ) ค่าที่สุด ( $\bar{X} = 1.92$  S.D. = 1.006,  $\bar{X} = 1.92$  S.D. = 1.103, ตามลำดับ) ส่วนผู้อยู่อาศัยในเขตที่ 2 แสดงความรู้สึกค่อนข้างแออัด และค่อนข้างหลุกหล่าน ซึ่งเป็นความรู้สึกที่ดีกว่าทุก ๆ เขต โดยมีค่า  $\bar{X}$  สูงกว่าทุกเขต ( $\bar{X} = 2.76$ , S.D. = 1.362,  $\bar{X} = 2.80$ , S.D. = 1.258 ตามลำดับ) ผู้อยู่อาศัยในเขตที่ 1 และเขตที่ 3 แสดงความรู้สึกที่ไม่ดีเช่นเดียวกับผู้อยู่อาศัยในเขตที่ 4

เมื่อเปรียบเทียบถึงความแตกต่างในค่า  $\bar{X}$  ของความรู้สึกที่มีต่อผลกระทบของขนาดพื้นที่แล้ว ปรากฏว่าผู้อยู่อาศัยในเขตที่ 2 มีความรู้สึกที่แตกต่างอย่างมีนัยสำคัญที่ระดับ 0.05 กับผู้อยู่อาศัยในเขตที่ 4 ในหอพัก (ค่าทดสอบ  $t$ -test ในมาตราแออัด-เบาบาง หลุกหล่าน-ไม่หลุกหล่าน มีค่า 3.020, และ 3.107 ตามลำดับ) และในส่วนของเดียวกับผู้อยู่อาศัยในเขตที่ 1 มีความรู้สึกที่แตกต่างอย่างมีนัยสำคัญ ในมาตราหลุกหล่าน-ไม่หลุกหล่าน กับผู้อยู่อาศัยในเขตที่ 4 ( $t = 2.431$ )

จากปรากฏการณ์หรือสรุปได้ว่าเขตที่ 4 มีพื้นที่เล็กไปสำหรับผู้อยู่อาศัย 1,195 คน และในเขตนี้ยังมีองค์ประกอบและกิจกรรมต่าง ๆ มากกว่าในเขตอื่น ๆ เขต เช่น ตลาดเช้า โรงเรียน 2 แห่ง และสลัมล้อมรอบอีก 2 บริเวณ ย่อมมีผลที่ทำให้เกิดความแออัดและหลุกหล่านมากยิ่งขึ้น เพราะเมื่อเปรียบเทียบกับเขตที่ 1 ซึ่งมีประชากรมากกว่าคือมีประชากร 1,602 คน ความหนาแน่นน้อยกว่าเขตที่ 4 และองค์ประกอบต่าง ๆ บวกกับ ผู้อยู่อาศัยในเขตนี้จึงรู้สึกถึงความหลุกหล่านน้อยกว่าด้วยเช่นกัน

ทั้งนี้ในการปรับปรุงสภาพแวดล้อมทางกายภาพของคณะชุมชนมักกะสันควรพิจารณาถึงความหนาแน่นให้ทั่วทุก ๆ เขตเพื่อลดความรู้สึกแออัดและหลุกหล่านให้ผู้อยู่อาศัยเหล่านั้น โดยเฉพาะในเขตที่ 4 ซึ่งมีความหนาแน่นมากที่สุด

#### ทัศนคติต่อผลกระทบของการถูกถนนแบ่งแยก

จากการเปรียบเทียบทัศนคติที่มีต่อผลกระทบของการถูกถนนแบ่งแยก ปรากฏว่าผู้อยู่อาศัยในเขตที่ 3 แสดงความรู้สึกว่าเขตที่ตนอาศัยอยู่ค่อนข้างแบ่งแยกมากกว่าอื่น ๆ เพราะมีค่า  $\bar{X}$  ค่าที่สุด ( $\bar{X} = 2.88$  S.D. = 1.218) สำหรับผู้อยู่อาศัยในเขตที่ 1 และ 2 แสดงความรู้สึกว่าค่อนข้างไม่แบ่งแยกเหมือนผู้อยู่อาศัยในเขตที่ 3 เพราะค่า  $\bar{X}$  ค่อนข้างสูง ( $\bar{X} = 3.23$  S.D.

= 1.198,  $\bar{X}$  = 3.32 S.D. = 1.107) เมื่อพิจารณาความรู้สึกเป็นสัดส่วนปรากฏว่าผู้อยู่อาศัยในทุกเขตมีความรู้สึกเป็นสัดส่วนแน่นอน เพราะมีค่า  $\bar{X}$  สูงทั้ง 4 เขต (เขตที่ 1  $\bar{X}$  = 3.11, S.D. = 1.401 เขตที่ 2  $\bar{X}$  = 3.48 S.D. = 1.294 เขตที่ 3  $\bar{X}$  = 3.47 S.D. = 1.124 เขตที่ 4  $\bar{X}$  = 3.04 S.D. = 1.470)

ปรากฏการวิจัยชี้ให้เห็นว่า ถนนเพชรบุรี และถนนนิคมมักกะสีทำให้เกิดความรู้สึกที่แบ่งแยก สำหรับผู้อยู่อาศัยในทุก ๆ เขต โดยเฉพาะในเขตที่ 3 ซึ่งเป็นเขตที่อยู่ห่างไกลที่สุด และติดต่อกันหรือไปใช้พื้นที่ในเขตต่าง ๆ และบริเวณต่าง ๆ ในชุมชนได้ลำบาก ผู้อยู่อาศัยในเขตที่ 3 จึงมีความรู้สึกว่าเขตของตนแบ่งแยกและเป็นสัดส่วนมากกว่าทุก ๆ เขต เพราะมีค่า  $\bar{X}$  ต่ำที่สุด ( $\bar{X}$  = 2.88, S.D. = 1.218) ดังนั้นในการปรับปรุงสภาพแวดล้อมที่ผู้อยู่อาศัยของทุก ๆ เขตควรพิจารณาเพิ่มความสะดวกในการติดต่อระหว่างเขต ให้เชื่อมต่อกันได้โดยสะดวกเพื่อให้ผู้อยู่อาศัยในทุกเขต โดยเฉพาะในเขตที่ 3 มีความรู้สึกว่าเขตต่าง ๆ แบ่งแยกน้อยลงกว่านี้

#### ทัศนคติต่อมลพิษทางสังคม

ในเรื่องของความเป็นมิตรของเพื่อนบ้าน ผู้อยู่อาศัยในทุกเขตแสดงความรู้สึกว่าเพื่อนบ้านเป็นมิตรดี แต่ความรู้สึกของผู้อยู่อาศัยในเขตที่ 1 และ 4 มีค่า  $\bar{X}$  ต่ำกว่าเขตที่ 2 และ 3 เล็กน้อย (เขตที่ 1  $\bar{X}$  = 3.38, S.D. = 1.279, เขตที่ 2  $\bar{X}$  = 3.56, S.D. = 1.193, เขตที่ 3  $\bar{X}$  = 4.00, S.D. = 1.061 เขตที่ 4  $\bar{X}$  = 3.48 S.D. = 1.313) เนื่องมาจากการปกครองเขตที่ 2 และ 3 ต่างขึ้นอยู่กับสารวัตรปกครองของแต่ละเขตเพียงคนเดียว ซึ่งต่างจากเขตที่ 1 และ 4 ซึ่งขึ้นกับสารวัตรปกครองหลายคน และมีขนาดประชากรไม่มาก คือในเขตที่ 2 มีประชากร 691 คน หรือ 112 ครัวเรือน ในเขตที่ 3 มีประชากร 329 คน หรือ 48 ครัวเรือน ซึ่งเป็นจำนวนประชากรที่น้อยกว่าเขตอื่น ๆ นอกจากนี้โดยเหตุที่บ้านพักในเขตที่ 3 ประกอบด้วยเรือนแถวเพียง 6 หลังเท่านั้นจึงทำให้ผู้อยู่อาศัยในเขตนี้รู้จักมิตรดีกว่าเขตอื่น ๆ จึงเป็นที่ยืนยันว่ากลุ่มสังคมที่เล็กกว่าย่อมมีโอกาสของการพึ่งพาอาศัยและติดต่อกันได้ใกล้ชิดและมีคุ้นกันดีกว่านั่นเอง<sup>1</sup>

<sup>1</sup> สัจญา สัจญาวิวัฒน์, หลักสังคมวิทยา (กรุงเทพมหานคร : ไทยวัฒนาพานิช, 2523), หน้า 282.



ในเรื่องของความปลอดภัยนั้น ผู้อยู่อาศัยในเขตที่ 1 และ 2 แสดงความรู้สึกว่าเขตที่พักอาศัยของตนค่อนข้างปลอดภัย ( $\bar{x} = 3.34$ , S.D. = 1.345 และ  $\bar{x} = 3.16$ , S.D. = 1.247 ตามลำดับ) ซึ่งแตกต่างไปจากเขตที่ 3 และ 4 ซึ่งมีความรู้สึกว่าจะพักอาศัยของตนค่อนข้างไม่ปลอดภัย ( $\bar{x} = 2.76$ , S.D. = 1.300,  $\bar{x} = 2.64$ , S.D. = 1.273 ตามลำดับ) โดยเฉพาะค่า  $\bar{x}$  ของผู้อยู่อาศัยในเขตที่ 1 และ 4 มีความแตกต่างกันอย่างมีนัยสำคัญที่ระดับ 0.05 ( $t = 2.591$ ) เพราะเขตที่ 4 มีความหลุ่หลุ่อย่างมาก และมีสลัมลอยอยู่ 2 บริเวณด้วยกัน โดยเฉพาะสลัมชุมชนซึ่งเป็นแหล่งที่มีมิจนาศึกและอบายมุขต่าง ๆ มากมาย ส่วนในเขตที่ 1 ไม่มีแหล่งอบายมุขและมีมิจนาศึกดังกล่าวจึงมีความรู้สึกปลอดภัยมากกว่าเขตที่ 4

จากปรากฏการณ์ทั้งสองนี้สะท้อนทัศนคติของผู้อยู่อาศัยต่อผลกระทบทางสังคมเป็นอย่างดี กล่าวคือในด้านความปลอดภัยแสดงให้เห็นว่าบริเวณที่พักอาศัยของเคหะชุมชนแห่งนี้มีความไม่ปลอดภัยต่อการดำรงชีวิตและทรัพย์สิน เนื่องจากมีบริเวณสลัมล้อมรอบบริเวณชุมชน และเป็นที่ยอมรับกันในลักษณะที่ไม่ดี จึงเป็นเหตุให้เกิดความรู้สึกไม่ปลอดภัยขึ้น อย่างไรก็ตามผลกระทบทางสังคมในเรื่องความเป็นมิตรของเพื่อนบ้านกลับมีว่าไม่เป็นปัญหา เนื่องจากกลุ่มบ้านพักพนักงานชั้นจึกควาและคนงานนี้เป็นกลุ่มสังคมแบบเดียวกันมีฐานะทางสังคมไม่แตกต่างกันมาก ทั้งยังมีความช่วยเหลือและพึ่งพาอาศัยกันได้ดีในลักษณะสังคมแบบปรองดอง จึงทำให้ผู้อยู่อาศัยมีความรู้สึกว่าจะเพื่อนบ้านเป็นมิตรที่ดีและพึ่งพาอาศัยกันได้เป็นอย่างดี ดังนั้นในส่วนที่เกี่ยวกับผลกระทบทางสังคม ควรมีการพิจารณาหามาตรการต่าง ๆ ในทางปรับปรุงเพื่อสร้างทัศนคติที่ดีขึ้นในเรื่องความปลอดภัยของผู้อยู่อาศัย

#### ทัศนคติต่อผลกระทบของสภาวะแวดล้อม

ผู้อยู่อาศัยในทุกเขตต่างแสดงความรู้สึกว่าเขตที่พักอาศัยของตนค่อนข้างอีกที โดยเฉพาะผู้อยู่อาศัยในเขตที่ 4 มีความรู้สึกว่าจะพักอาศัยที่ตนอยู่ก็อีกทีมาก ( $\bar{x} = 2.00$ , S.D. = 1.178) แต่ผู้อยู่อาศัยในเขตที่ 2 มีความรู้สึกว่าจะพักอาศัยของตนค่อนข้างสงบ ( $\bar{x} = 3.04$ , S.D. = 1.206) แม้ว่าจะเขตที่ 2 จะมีความหนาแน่น 114.90 คนต่อไร่ ซึ่งถือว่าเป็นความหนาแน่นอันดับที่ 3 ในเคหะชุมชนแห่งนี้ และเป็นความหนาแน่นที่ค่อนข้างสูงสำหรับเขตที่พักอาศัยในเมือง ที่สำนักผังเมืองได้ทำการสำรวจไว้ แต่กลับไม่มีผลต่อความรู้สึกอีกทีและผู้อยู่อาศัยในเขตนี้รู้สึกว่าจะสงบ ทั้งนี้ย่อมเนื่องมาจากเขตนี้ไม่มีความหลุ่หลุ่จากกลุ่มผู้ใช้ภายนอกอื่น ๆ (สลัมทั้ง 3 บริเวณ) ประกอบกับไม่มีกิจกรรม

ภาพนอกอาคารมากนัก และลักษณะพื้นที่ที่มีคานกว้างขนานกับถนนเพชรบุรี ทำให้พื้นที่รับเสียงรบกวนน้อยกว่าเขตที่ 4 ซึ่งมีพื้นที่ด้านยาวขนานไปตามถนนเพชรบุรีจึงได้รับเสียงรบกวนจากถนนได้มากกว่านั่นเอง

ในเรื่องความสะอาดของชุมชน ผู้อยู่อาศัยในทุก ๆ เขต แสดงความรู้สึกว่า เขตที่รักษาสุขของถนนสกปรกมาก แต่สำหรับในเขตที่ 2 มีความรู้สึกค่อนข้างสกปรก ( $\bar{X} = 2.72$ , S.D. = 1.100) ย่อมเนื่องมาจากเหตุผลดังกล่าวข้างต้นนั่นเอง

ในเรื่องของความน่าอยู่อาศัยนั้น ผู้อยู่อาศัยในทุกเขตแสดงความรู้สึกว่า เขตที่รักษาสุขของถนนมีความน่าอยู่อาศัย (เขตที่ 1  $\bar{X} = 3.07$ , S.D. = 1.149, เขตที่ 2  $\bar{X} = 3.24$ , S.D. = 1.267 เขตที่ 3  $\bar{X} = 3.76$ , S.D. = 1.200 และเขตที่ 4  $\bar{X} = 3.22$ , S.D. = 1.055) ความรู้สึกของผู้อยู่อาศัยในเขตที่ 3 มีความรู้สึกที่แตกต่างกับในค่า  $\bar{X}$  อย่างมีนัยสำคัญที่ระดับ 0.05 กับความรู้สึกของผู้อยู่อาศัยในเขตที่ 1 ( $t = 2.077$ ) อาจเนื่องมาจากผู้อยู่อาศัยในเขตที่ 3 มีกลุ่มเพื่อนบ้านไม่มากเกินไป สิ่งหาอาศัยกันไม่ได้ และมีความคล่องตัวในการไปมาติดต่อกับสถานที่ต่าง ๆ มากเพราะเรือนแถวที่พักอาศัยอยู่ใกล้ถนนทั้ง 6 หลัง และที่สำคัญคือเป็นเคหะสวัสดิการ จึงทำให้ผู้อยู่อาศัยในเขตนี้รู้สึกว่าน่าอยู่กว่าเขตอื่น ๆ

จากปรากฏการณ์เหล่านี้ ชี้ให้เห็นว่าบริเวณที่รักษาสุขของผู้หญิง 4 เขตน่าอยู่อาศัยก็แม้จะมีถนนใหญ่ตัดผ่านและมีความอึดอัดจากเสียงรบกวนต่าง ๆ รวมทั้งความสกปรกต่าง ๆ ซึ่งเนื่องจากมีประชากรหนาแน่นมาก แต่ขาดบริเวณที่หึงหอบที่เหมาะสมและเพียงพอ ดังนั้นการปรับปรุงเพื่อเพิ่มความน่าอยู่ให้เหมาะสมยิ่งขึ้นควรแก้ไขเหตุที่ทำให้เกิดความรู้สึกไม่พึงพอใจดังกล่าว ซึ่งคงทำได้ไม่มากนัก โดยเฉพาะในเรื่องความสะอาดของชุมชน และการแก้ปัญหาความอึดอัดต่าง ๆ ให้คล่อง และอาจนำลักษณะทางกายภาพของเขตที่ 2 มาพิจารณาในการปรับปรุงเพื่อความเหมาะสมสำหรับเคหะชุมชนแห่งนี้ก็ได้

#### ทัศนคติรวมที่มีต่อสภาพแวดล้อมกายภาพ

การเปรียบเทียบทัศนคติรวมที่มีต่อสภาพแวดล้อมเคหะชุมชนแห่งนี้จากมาตราความรู้สึกไม่ชอบ-ชอบ ปรากฏว่าผู้อยู่อาศัยทั้ง 4 เขต แสดงความรู้สึกชอบเคหะชุมชนของตน โดยแสดงความรู้สึกที่ (เขตที่ 1  $\bar{X} = 3.32$ , S.D. = 1.176, เขตที่ 2  $\bar{X} = 3.40$ , S.D. = 1.322 เขตที่ 3  $\bar{X} = 3.41$ , S.D. = 1.371 และเขตที่ 4  $\bar{X} = 3.12$ , S.D. = 1.206)

และไม่แตกต่างกันในทางเปรียบเทียบความแตกต่างในค่า  $\bar{X}$  ของทุก ๆ เขต ซึ่งชี้ให้เห็นว่าผู้อยู่อาศัย  
ในเคหะชุมชนชอมและชุมชนของสมมาก แม้ว่าผู้อยู่อาศัยในทุกเขตจะมีความรู้สึกแออัด หลุกหลวน  
อึดอัด ถูกแบ่งแยก สกปรก และไม่ปลอดภัยก็ตาม ที่เป็นเช่นนี้เนื่องมาจากตัวแปรแฝงต่าง ๆ ซึ่ง  
ได้แก่ ท่าเรือที่ตั้งอยู่ใจกลางเมืองติดต่อกับสถานที่ต่าง ๆ ในเมืองใกล้เคียง บริเวณที่พักอาศัยอยู่ใกล้  
ที่ห่างไกล เป็นเคหะชุมชนสวัสดิการ ผู้อยู่อาศัยส่วนใหญ่เป็นกลุ่มสังคมเดียวกัน ฐานะทางการเงินไม่  
ต่างกันและพึ่งพาอาศัยกันได้ จึงทำให้ความรู้สึกรวม ๆ ที่มีต่อสภาพแวดล้อมกายภาพของเคหะชุมชนนี้  
แตกต่างกันก็ตามความชอบยังไม่เป็นความพอใจที่สมบูรณ์ เพราะความรู้สึกในเรื่องต่าง ๆ ดังกล่าวข้าง  
ต้นยังมีความแตกต่างอย่างมีนัยสำคัญกับความรู้สึกในเขตรานี้

จากปรากฏการณ์ที่ยอมรับให้เห็นชัดว่าการปรับปรุงสภาพแวดล้อมกายภาพของเคหะชุมชนแห่งนี้  
ย่อมมีความจำเป็นอย่างมาก แต่เพราะผู้อยู่อาศัยในทุกเขตรู้สึกพอใจเคหะชุมชนของตนจึงเป็นการยาก  
ที่จะทำการรื้อร้างหรือโยกย้ายตำแหน่ง เพราะจะเป็นความพอใจของผู้อยู่อาศัยเหล่านี้ การพิจารณา  
ปรับปรุงสภาพแวดล้อมกายภาพให้สอดคล้องกับพฤติกรรมในค่านิยมคติต่าง ๆ ของผู้อยู่อาศัยกลุ่มนี้ ควร  
พิจารณาปรับปรุงขนาดพื้นที่ หรือลดความหนาแน่นของให้ใกล้เคียงกับความหนาแน่นของเขตที่ 2 ซึ่งได้  
รับผลกระทบต่าง ๆ จากสภาพแวดล้อมน้อยกว่าทุก ๆ เขตในเคหะชุมชนแห่งนี้ ควรพิจารณาโยกย้ายสลัม  
ออกจากบริเวณที่พักอาศัยเพื่อลดความหลุกหลวนจากกลุ่มผู้ใช้ภายนอก (สลัม) และความรู้สึกไม่ปลอดภัย  
ต่าง ๆ จากกลุ่มมิชชันนารีที่อาศัยอยู่ในบริเวณสลัมทั้ง 3 แห่ง รอบ ๆ เคหะชุมชน ควรพิจารณาแก้ไข  
ปัญหาความสกปรกภายในเขตเคหะชุมชนให้ดียิ่งขึ้น โดยจัดตำแหน่งที่ตั้งให้สะดวกทั้งผู้ใช้และเก็บ รวบรวม  
ถึงขนาดและวิธีการเก็บรักษาขยะไม่ให้รบกวนผู้อยู่อาศัย พิจารณาค่าแห่งทางข้ามที่เหมาะสมและใช้ได้  
สะดวก เพื่อลดความรู้สึกถูกแบ่งแยกโดยถนน รวมทั้งพยายามจัดองค์ประกอบต่าง ๆ เพื่อเสริมสร้าง  
การติดต่อกันระหว่างเขตให้มากกว่าที่เป็นอยู่ในปัจจุบัน

ตารางที่ 10 : เป็นแบบเห็นค่าเฉลี่ยใช้ดัชนี ลงคณิต ของพืชผักคือปริมาณแวดล้อมการปลูกในแต่ละเขต

ค่า $\bar{x}$	มาตรฐาน $\sigma$			
	เขตที่ 1	เขตที่ 2	เขตที่ 3	เขตที่ 4
$\bar{x} \leq 2.50$ (ไม้)	สลปรก-สะอาก แอฮัก-เบาบาง อีทัก-สงม พลกพลา-ไมพลกพลา		พลกพลา-ไมพลกพลา แอฮัก-เบาบาง อีทัก-สงม สลปรก-สะอาก	แอฮัก-เบาบาง พลกพลา-ไมพลกพลา อีทัก-สงม สลปรก-สะอาก
$\bar{x} 2.51-3.00$ (ทองแดงไม้)		สลปรก-สะอาก แอฮัก-เบาบาง พลกพลา-ไมพลกพลา	ไมปลอกกับ-ปลอกกับ แมงแมก-ไมแมงแมก	ไมปลอกกับ-ปลอกกับ แมงแมก-ไมแมงแมก
$\bar{x} 3.01-3.00$ (ทองแดงไม้)	น้ำอ-ไมน้ำอ ไมเป็นสักส่วน-เป็นสักส่วน แมงแมก-ไมแมงแมก ไมชอม-ชอม ไมปลอกกับ-ปลอกกับ ไมเป็นมิกร-เป็นมิกร	อีทัก-สงม ไมปลอกกับ-ปลอกกับ ไมน้ำอ-น้ำอ แมงแมก-ไมแมงแมก ไมชอม-ชอม ไมเป็นสักส่วน-เป็นสักส่วน	ไมชอม-ชอม ไมเป็นสักส่วน-เป็นสักส่วน	ไมเป็นสักส่วน-เป็นสักส่วน ไมชอม-ชอม ไมน้ำอ-น้ำอ ไมเป็นมิกร-เป็นมิกร
$\bar{x} 3.5-4$ (สี)		ไมเป็นมิกร-เป็นมิกร	ไมน้ำอ-น้ำอ ไมเป็นมิกร-เป็นมิกร	

หมายเหตุ : \* เรียงลำดับมาตรฐานจากค่า  $\bar{x}$  ค่าไปหาสูง

ตารางที่ 11 : เปรียบเทียบทัศนคติของผู้ค้าสินค้าชุมชนในจังหวัดขอนแก่นและคนงานในวิสาหกิจภาคเอกชนภาคตะวันออกเฉียงเหนือ

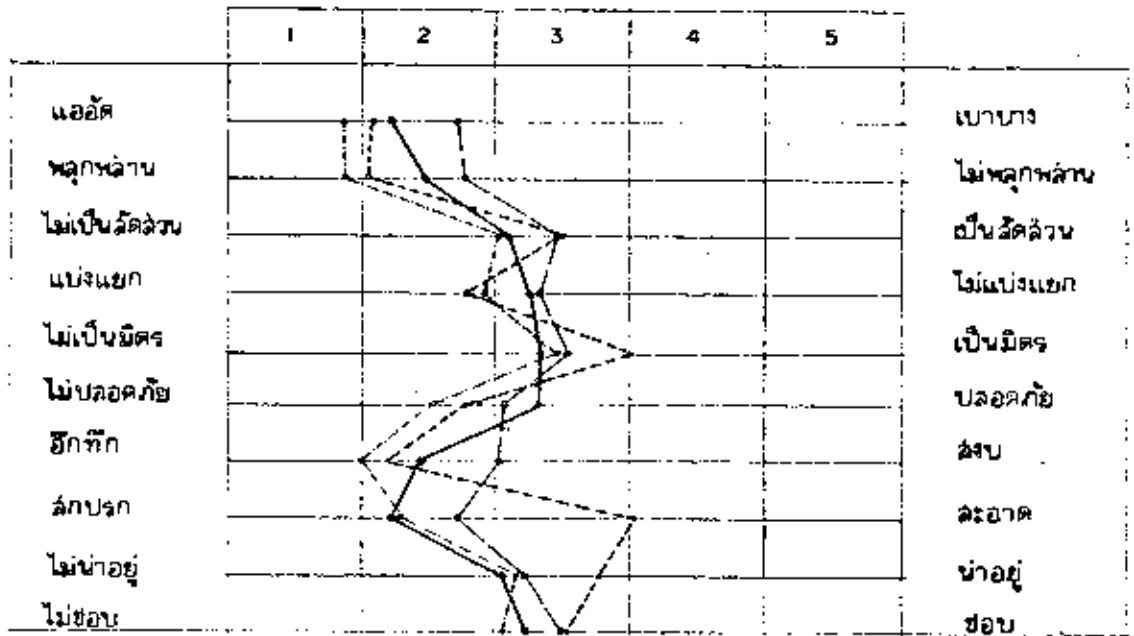
เรื่องเปรียบเทียบ	มาตรา	เขตที่ 1 (N=44)		เขตที่ 2 (N=29)		เขตที่ 3 (N=17)		เขตที่ 4 (N=50)	
		$\bar{X}$	S.D.	$\bar{X}$	S.D.	$\bar{X}$	S.D.	$\bar{X}$	S.D.
ขนาดพื้นที่	แออัด-เบาบาง	2.30	1.002	2.76	1.362	2.17	0.951	1.92	1.006
	พลุกพล่าน-ไม่พลุกพล่าน	2.50	1.210	2.00	1.258	2.06	1.248	1.92	1.103
การแบ่งแยก	ไม่แบ่งสัดส่วน-แบ่งสัดส่วน	3.11	1.401	3.48	1.294	3.49	1.124	3.04	1.470
	แบ่งแยก-ไม่แบ่งแยก	3.23	1.198	3.32	1.107	2.88	1.218	2.94	1.315
สังคม	ไม่เป็นมิตร-เป็นมิตร	3.38	1.279	3.56	1.193	4.00	1.061	3.48	1.313
	ไม่ปลอดภัย-ปลอดภัย	3.34	1.345	3.16	1.247	2.76	1.300	2.64	1.273
สภาวะแวดล้อม	ดี-ไม่ดี	2.45	1.320	3.04	1.206	2.29	1.212	2.00	1.178
	สกปรก-สะอาด	2.25	1.301	2.72	1.100	2.41	1.277	2.26	1.191
	ไม่ปลอดภัย-ปลอดภัย	3.07	1.149	3.24	1.267	3.76	1.200	3.22	1.055
ความรู้สึกรวม ๆ	ไม่ชอบ-ชอบ	3.32	1.176	3.40	1.322	3.41	1.371	3.12	1.206



ตารางที่ 12 : ผลการวิเคราะห์ความแปรปรวนของข้อมูลการประเมินความพึงพอใจของบุคลากรในหน่วยงานของรัฐ (ปี 2548) - 2549

การวัด ความพึงพอใจ - 2548				การวัด ความพึงพอใจ - 2549					
	1	2	3	4		1	2	3	4
1 -	1,505	3,461	1,831		1 -	1,587	3,466	3,116	
	df 57	df 59	df 92			df 57	df 59	df 92	
2 -		1,545	3,020*		2 -		3,399	1,816	
		df 40	df 73				df 40	df 73	
3 -				0,396	3 -				0,441
				df 55					df 55
4 -					4 -				
การวัด ความพึงพอใจ - หน่วยงาน				การวัด ความพึงพอใจ - หน่วยงาน					
1 -	0,375	1,262	2,431*		1 -	3,578	1,774	0,373	
	df 57	df 59	df 92			df 57	df 59	df 92	
2 -		1,377	3,107		2 -		1,225	3,256	
		df 40	df 73				df 40	df 73	
3 -				0,437	3 -				1,475
				df 55					df 55
4 -					4 -				
การวัด ความพึงพอใจ - สว				การวัด ความพึงพอใจ - สว					
1 -	1,339	0,433	1,746		1 -	0,548	1,523	2,591*	
	df 57	df 59	df 92			df 57	df 59	df 92	
2 -		1,974	3,576*		2 -		1,303	1,678	
		df 40	df 73				df 40	df 73	
3 -				0,471	3 -				0,334
				df 55					df 55
4 -					4 -				
การวัด ความพึงพอใจ - หน่วยงาน				การวัด ความพึงพอใจ - หน่วยงาน					
1 -	1,363	3,346	0,235		1 -	0,569	2,077*	0,359	
	df 57	df 59	df 92			df 57	df 59	df 92	
2 -		0,025	1,269		2 -		1,333	3,072	
		df 40	df 73				df 40	df 73	
3 -				1,099	3 -				1,761
				df 55					df 55
4 -					4 -				
การวัด ความพึงพอใจ - หน่วยงาน				การวัด ความพึงพอใจ - หน่วยงาน					
1 -	0,308	1,018	1,112		1 -	0,259	0,256	0,312	
	df 57	df 59	df 92			df 57	df 59	df 92	
2 -		1,214	1,241		2 -		0,028	0,317	
		df 40	df 73				df 40	df 73	
3 -				1,634	3 -				0,327
				df 55					df 55
4 -					4 -				

หมายเหตุ : df = degree of freedom. \* ค่าเฉลี่ยของข้อมูลมีความแตกต่างอย่างมีนัยสำคัญ 0.05



ฉันทูญวลักษณ์ของการเปรียบเทียบ

- เขตที่ 1 \_\_\_\_\_
- เขตที่ 2 \_\_\_\_\_
- เขตที่ 3 \_\_\_\_\_
- เขตที่ 4 \_\_\_\_\_

รูปที่ 13 การเปรียบเทียบทัศนคติของประชาชนต่อสภาพแวดล้อมของเขตทั้ง 4

### การใช้พื้นที่ในสภาพแวดล้อมกายภาพ

เนื่องจากคณะชุมชนแห่งนี้มีประชากรกลุ่มชนทั้งงานชั้นจิตอาสาและคนงานที่มีความหนาแน่นรวมเฉลี่ย 117.73 คนต่อไร่ ซึ่งเป็นอัตราเฉลี่ยที่ค่อนข้างสูง อีกทั้งยังมีประชากรภายนอกกลุ่ม ซึ่งได้แก่ สลัม-รอบ ๆ ชุมชน 3 แห่ง และนักเรียนของโรงเรียนวัดศิษย์สงสารวมและโรงเรียนมัธยมศึกษา ดังนั้น การใช้พื้นที่ในสภาพแวดล้อมกายภาพของคณะชุมชนจึงมีกลุ่มผู้ใช้ถึง 3 กลุ่มด้วยกันร่วมทำกิจกรรมต่าง ๆ หรือสร้างกิจกรรมขึ้นในพื้นที่ว่างต่าง ๆ ในเขตทั้ง 4 ของคณะชุมชน จากการสังเกตการณ์ปรากฏว่า ได้มีการใช้พื้นที่ว่างภายนอกอาคารบางบริเวณทำกิจกรรมการใช้พื้นที่ต่าง ๆ ขึ้น โดยเฉพาะพื้นที่ว่างในเขตที่ 1 และ 4 เพื่อทำความเข้าใจการมาใช้พื้นที่ว่างภายนอกอาคารของกลุ่มผู้ใช้ต่าง ๆ นี้ จึงต้องพิจารณาถึงระบบกิจกรรม<sup>1</sup> (ACTIVITY SYSTEM) ในพื้นที่นั้น อันได้แก่ ประเภทกิจกรรม จำนวนผู้ใช้ ลักษณะทางสังคมของผู้มาใช้ เขตที่พิกัดอาศัยของผู้มาใช้ และช่วงเวลาที่เกิดกิจกรรมต่าง ๆ ทั้งนี้เพื่อทำความเข้าใจระบบกิจกรรมต่าง ๆ และหาคำตอบที่มีต่อพื้นที่นั้น ข้อมูลเหล่านี้ไปใช้ในการปรับปรุงพื้นที่ว่างเหล่านั้นให้เหมาะสมและสอดคล้องกับประโยชน์ใช้สอยของผู้อยู่อาศัย โดยเฉพาะกลุ่มชนทั้งงานชั้นจิตอาสาและคนงาน จึงมีรายละเอียดของการศึกษาดังต่อไปนี้

การใช้พื้นที่ว่างในเขตที่ 1 (บริเวณที่ 1 : ศาลาเย็นและบริเวณที่ 2 : ที่ว่างระหว่างอาคาร)

บริเวณที่ 1 (ศาลาเย็น) เป็นบริเวณจากการใช้พื้นที่ว่างบางส่วนเองตามเต้ายในชุมชนในเขตที่ 1 ซึ่งมีสภาพกายภาพที่ดี กล่าวคือมีวัดนาลกบางเรียนตลอดสายและมีไฟฟ้าถนนโดยตลอด ถนนสายนี้ยาวประมาณ 200 เมตร กว้าง 18 เมตร ลึกเป็นพื้นที่ตลอดบริเวณประมาณ 3,600 ตารางเมตร ซึ่งนับว่าเป็นบริเวณที่เหมาะสมในการทำกิจกรรม นอกจากนี้บริเวณพื้นที่ถนนในชุมชนที่ติดกับถนนเพชรบุรี มีแผงลอยค้าขายจำนวน 20 แผง เป็นระยะตลอดแนวประมาณ 100 เมตร บริเวณนี้ยังได้รับเงาจากหลังคาไม้ยื่นกันของอาคารเรือนแถวตลอดสายอีกด้วย จากการสังเกตการณ์และการสำรวจพบว่าถนนสายนั้นนอกเหนือจากการใช้สัญจรไปมาเชื่อมส่วนต่าง ๆ ภายในชุมชน สถานที่ทำงาน และบริเวณอื่น ๆ แล้ว บริเวณแห่งนี้ยังมีกิจกรรมอีกหลายประเภทด้วยกันคือ การค้าขาย การเล่นนากการ การพบ

<sup>1</sup>Lon Lang, Design for Human Behavior: Architecture and Behavioral Science (Pennsylvania: Dowden, Hutchinson & Ross, 1974), pp. 92 - 96



ปะและสังคน การโภชนาการ การรักษาความสะอาดและสวยงาม การงานและอาชีพ และกิจวัตรประจำวันภายในครอบครัว

ประเภทกิจกรรมที่มีผู้มาใช้พื้นที่บริเวณนี้มากที่สุดคือการค้าขาย ซึ่งได้แก่กิจกรรมขายของซื้อของหรือที่เรียกกันว่าตลาดเย็น (ตลาดอาหารสดสำเร็จรูป) ซึ่งมีผู้มาใช้พื้นที่เฉลี่ยประมาณ 244 คนต่อวัน ประเภทกิจกรรมที่มีผู้มาใช้รองลงมาคือการศึกษาหาความรู้ ซึ่งได้แก่ กิจกรรมรับเล่นและกีฬาต่าง ๆ ซึ่งมีผู้มาใช้พื้นที่เฉลี่ยประมาณ 95 คนต่อวัน และนอกเหนือจากนี้จะเป็นประเภทกิจวัตรประจำวันภายในครอบครัวของผู้อยู่อาศัยใกล้เคียงที่มาใช้พื้นที่บริเวณนี้ ได้แก่ เลี้ยงบุตร ทำครัว ซักผ้า ถากผ้า และซ่อมแซมเครื่องใช้ต่าง ๆ การใช้พื้นที่ต่าง ๆ ดังกล่าวใช้พื้นที่บริเวณปากซอยจิมิถนนเพชรบุรีลึกเข้าไปประมาณ 100 เมตร เป็นพื้นที่ประมาณ 1,800 ตารางเมตร หรือร้อยละ 50 ของพื้นที่ถนน

พื้นที่บริเวณนี้มีผู้มาใช้เฉลี่ยแล้วประมาณ 1,126 คนต่อวัน หรือร้อยละ 29.49 ของประชากรกลุ่มพนักงานชั้นจิตอาและคนงาน โดยมีผู้มาใช้พื้นที่นี้มากเป็น 2 ช่วงคือ ในช่วงเวลาสายหรือเวลา 10.00 นาฬิกาถึง 12.00 นาฬิกา และช่วงเวลาเย็นหรือเวลา 14.00 นาฬิกาถึง 19.00 นาฬิกา ในช่วงเวลาสายมีผู้มาใช้เฉลี่ยแล้วประมาณ 120 คนต่อชั่วโมง ส่วนในช่วงเวลาเย็นมีผู้มาใช้เฉลี่ยแล้วประมาณ 173 คนต่อชั่วโมง ทั้งนี้เนื่องมาจากในช่วงเวลาสายเริ่มมีแผงลอยบางแผงเปิดขายบ้างแล้ว ประกอบกับช่วงเวลานี้เป็นเวลาใกล้เที่ยงจึงมีผู้ออกมาหาซื้ออาหารรับประทาน ส่วนในช่วงเวลาบ่ายนั้นแผงลอยทั้งหมดเปิดขายของประกอบกันเป็นเวลาเลิกงาน และบางบริเวณของพื้นที่จะมีร่มเงาจากไม้ยืนต้นช่วยบังแดด ช่วงเวลานี้จึงมีผู้มาใช้พื้นที่บริเวณนี้เฉลี่ยแล้วมากกว่าช่วงเวลาอื่น ๆ

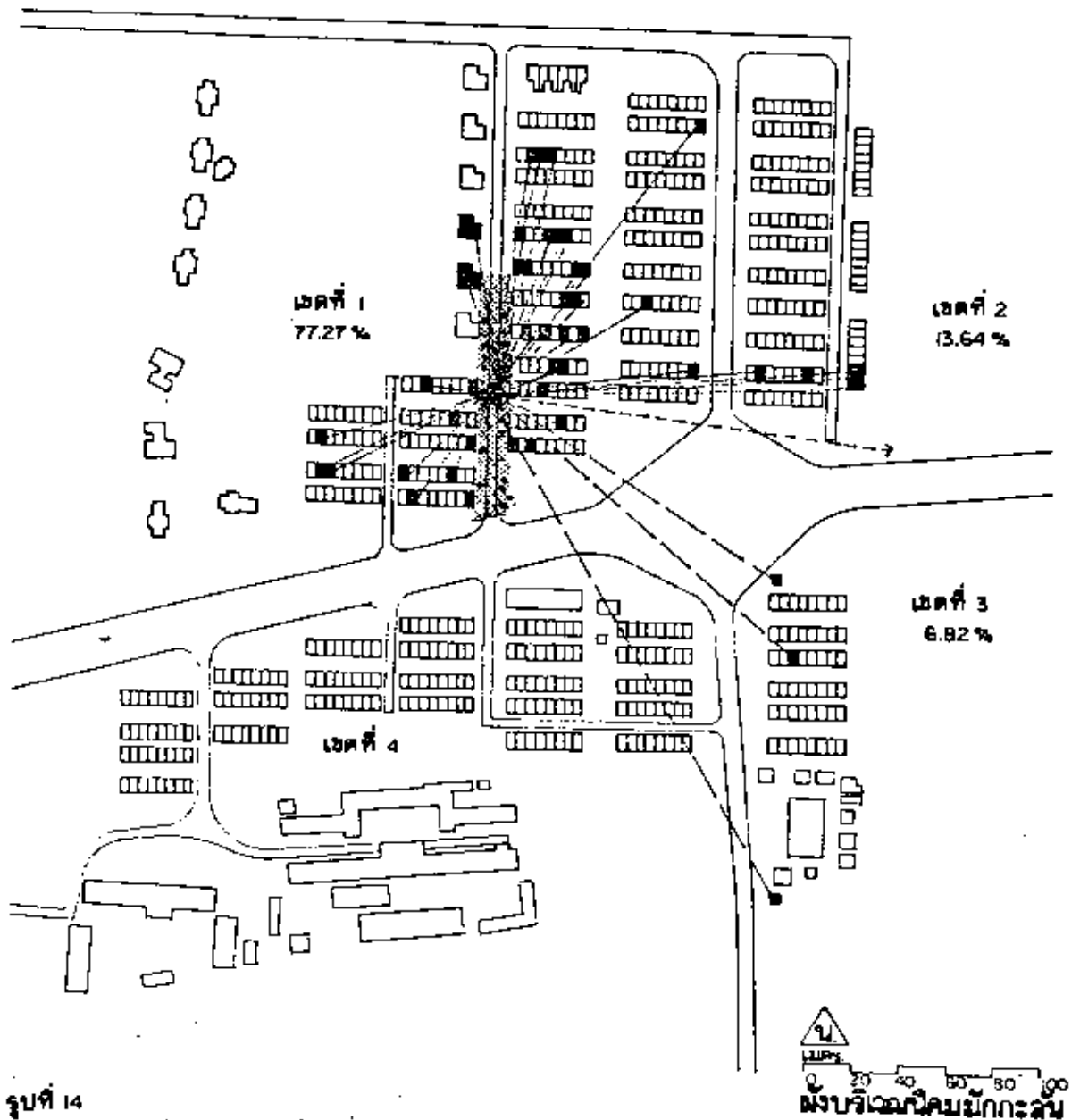
ผู้ที่ใช้พื้นที่บริเวณนี้ทุกวันจะเป็นกลุ่มวัยรุ่นและหนุ่มสาวที่มีอัตราส่วนทั้งเพศชายและหญิงไม่ต่างกัน คือช่วงอายุ 15 - 29 ปี ถึงร้อยละ 11.63 ของประชากรกลุ่มพนักงานชั้นจิตอาและคนงาน นอกจากนั้นจะเป็นผู้ใช้กลุ่มเด็กอายุต่ำกว่า 14 ปี ถึงร้อยละ 7.44 กลุ่มอายุ 30 - 49 ปี ร้อยละ 8.85 และกลุ่มผู้มีอายุตั้งแต่ 50 ปีขึ้นไป ถึงร้อยละ 1.57

จากการสัมภาษณ์พบว่าผู้อยู่อาศัยที่มาใช้บริเวณนี้ส่วนมากแล้วเป็นผู้ที่อยู่อาศัยในเขตที่ 1 ถึงร้อยละ 77.27 ผู้อยู่อาศัยนอกเขตมีอัตราส่วนที่ไม่มากนัก จากชนิดกิจกรรมและตำแหน่งที่อาศัยของผู้อยู่อาศัยที่มาใช้พื้นที่บริเวณนี้ชี้ให้เห็นว่าบริเวณนี้เป็นสถานที่ใช้สอยของผู้อยู่อาศัยในเขต 1 ส่วนผู้อยู่อาศัยในเขตอื่น ๆ ที่มาใช้บริเวณนี้เนื่องมาจาก กลับจากที่ทำงานและแวะซื้อของบริเวณตลาดเย็น ซึ่งใช้พื้นที่ถนนในการสัญจรไปมาในการประกอบกิจกรรมค้าขายนั่นเอง จากการสัมภาษณ์ร้านค้าที่ถนนนี้

คนที่ไม่มีบริเวณของผู้ที่กล่าวถึงใช้พื้นที่เหล่านั้น ปรากฏว่าผู้ที่มาใช้มีความรู้สึกว่าพื้นที่บริเวณก่อนข้างใหญ่ จากค่า  $\bar{x}$  ในเรื่องขนาดพื้นที่ในอาคารเล็ก - ใหญ่ ที่มีค่า ( $\bar{x} = 3.02, S.D. = 0.792$ ) แม้จะมีความรู้สึกว่าพื้นที่บริเวณนั้นหนาแน่นมากก็ตาม จากค่า  $\bar{x}$  ในอาคารหนาแน่น - บาง ( $\bar{x} = 1.82, S.D. = 0.765$ ) เนื่องจากบริเวณนี้เป็นพื้นที่ยาวถึง 200 เมตร จึงมีลักษณะที่ไม่จำกัดในการใช้สอยนั่นเอง ส่วนความรู้สึกของผู้ที่ใช้ในเรื่องโอกาสในการใช้พื้นที่ ผู้ใช้มีความรู้สึกที่พื้นที่บริเวณใกล้เคียงที่อาศัย จากค่า  $\bar{x}$  ในอาคารใกล้ - ใกล้ ( $\bar{x} = 4.38, S.D. = 0.784$ ) พื้นที่บริเวณนี้สามารถเข้าถึงได้สะดวก จากค่า  $\bar{x}$  ในอาคารไม่สะดวก - สะดวก ( $\bar{x} = 4.02, S.D. = 1.045$ ) และเป็นบริเวณที่เหมาะสมต่อกิจกรรมดังกล่าว จากค่า  $\bar{x}$  ในอาคารไม่เหมาะสม - เหมาะสม ( $\bar{x} = 3.18, S.D. = 1.334$ ) ส่วนในเรื่องของคุณภาพในการใช้พื้นที่บริเวณนี้ ผู้ใช้มีความรู้สึกที่พื้นที่แห่งนี้มีความปลอดภัยในการมาใช้กิจกรรม จากค่า  $\bar{x}$  ในอาคารไม่ปลอดภัย - ปลอดภัย ( $\bar{x} = 3.77, S.D. = 0.961$ ) เพราะไม่มีอุบัติเหตุหรืออันตรายจากการสัญจรไปมาของรถเพียงแต่มีความรู้สึกว่าค่อนข้างถูกรบกวน จากค่า  $\bar{x}$  ในอาคารรบกวน - ไม่รบกวน ( $\bar{x} = 2.88, S.D. = 1.039$ ) และเนื่องจากประเภทของกิจกรรมคือการค้าขายและสภาพแวดล้อมทั่วไปของบริเวณที่อาศัยที่สกปรก ผู้ที่ใช้พื้นที่บริเวณนี้จึงมีความรู้สึกที่บริเวณนี้ค่อนข้างสกปรก จากค่า  $\bar{x}$  ในอาคารสกปรก - สะอาด ( $\bar{x} = 2.79, S.D. = 0.823$ ) แต่อย่างไรก็ตามผู้ใช้มีความรู้สึกค่อนข้างพอใจที่พื้นที่บริเวณนี้ จากค่า  $\bar{x}$  ในอาคารไม่พอใจ - พอใจ ( $\bar{x} = 3.36, S.D. = 1.183$ ) เป็นเพราะพื้นที่บริเวณนี้อยู่ในตำแหน่งที่สะดวกต่อการมาใช้นั้นเองหรือรัศมีใกล้เคียงที่สุดของผู้ใช้ เขตนี้มาใช้ไม่เกิน 150 เมตร

ดังนั้นในการพิจารณาปรับปรุงพื้นที่บริเวณนี้จึงควรพิจารณาลดปัญหาการรบกวนจากการสัญจรไปมาของรถต่าง ๆ และควรรักษาความสะอาด อย่างไรก็ตามสภาพแวดล้อมภายนอกอื่น ๆ นั้นว่าเหมาะสมก็สามารถนำลักษณะของขนาดพื้นที่ไปใช้ในการปรับบริเวณค้าขายประเภทเดียวกันได้ คือมีขนาดพื้นที่ประมาณ 1,800 ตารางเมตร สำหรับกิจกรรมค้าขาย 20 แห่ง หาบเร่ต่าง ๆ 27 ราย และมีร้านค้าปลีกโดยรอบ 5 ร้าน โทมนี่ผู้ใช้สอยตลอดวันทุก ๆ กิจกรรมในบริเวณนี้ประมาณ 1,126 คน หรือร้อยละ 29.49 ของประชากรกลุ่มพนักงานซึ่งจักว่าแต่ละคนงาน ตำแหน่งที่ตั้งของกิจกรรมค้าขายและสันหนนาการเหล่านี้ให้ความสะดวกต่อผู้ใช้ควรอยู่ในรัศมีเดินไม่เกิน 150 เมตรนั่นเอง

บริเวณที่ 2 (ที่ว่างระหว่างอาคาร) พื้นที่บริเวณนี้มีขนาดใกล้เคียงกันกับบริเวณที่ 1 คือประมาณ 3,600 ตารางเมตร ซึ่งเป็นที่ว่างที่มีลักษณะเดียวกันกับถนนภายในชุมชนของเขตที่ 1 เพียง



รูปที่ 14

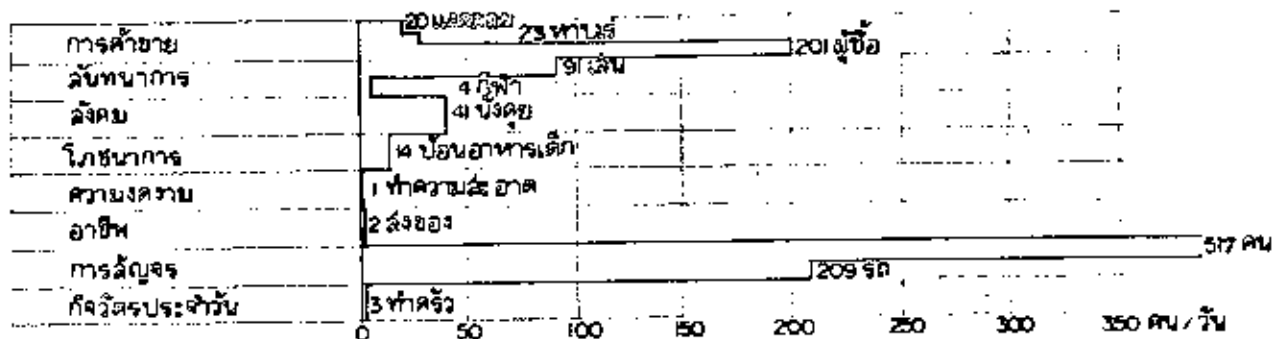
แสดงตำแหน่งที่พักของผู้ใช้พื้นที่บริเวณที่ 1 (ตลาดเย็น)

สัญลักษณ์

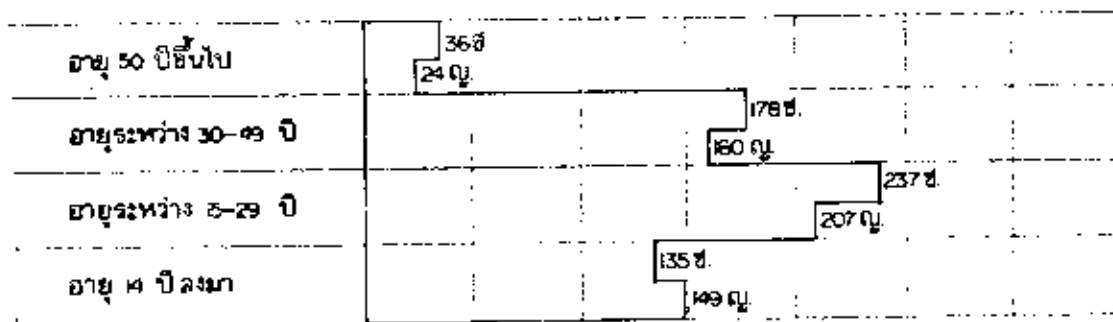
- ผู้มาใช้จากเขตเดียวกัน
- - - - - ผู้มาใช้จากต่างเขต
- - - - - ผู้มาใช้จากภายนอกชุมชน
- ตำแหน่งที่พักของผู้ใช้
- ▨ พื้นที่บริเวณตลาดเย็น
- แผงลอยทาง

0 20 40 60 80 100  
 มงบริเวณกมมกทะเล

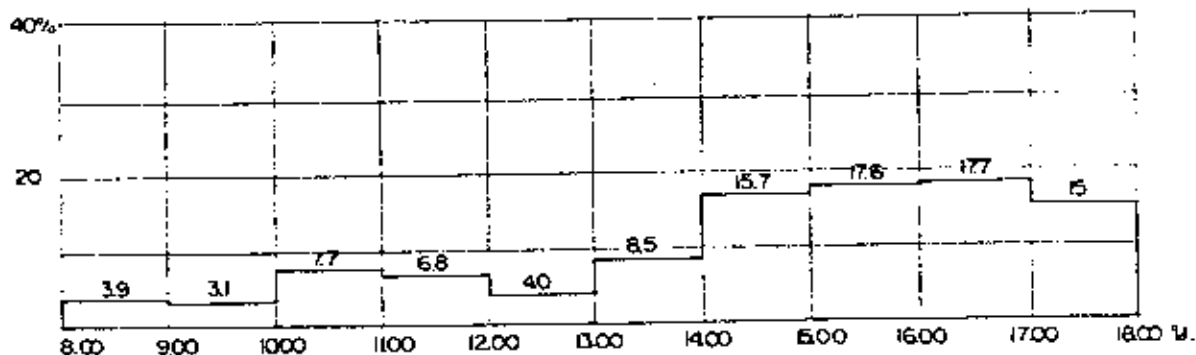
## กิจกรรมประเภทต่างๆ



## จำนวนเพศ และอายุของผู้ใช้

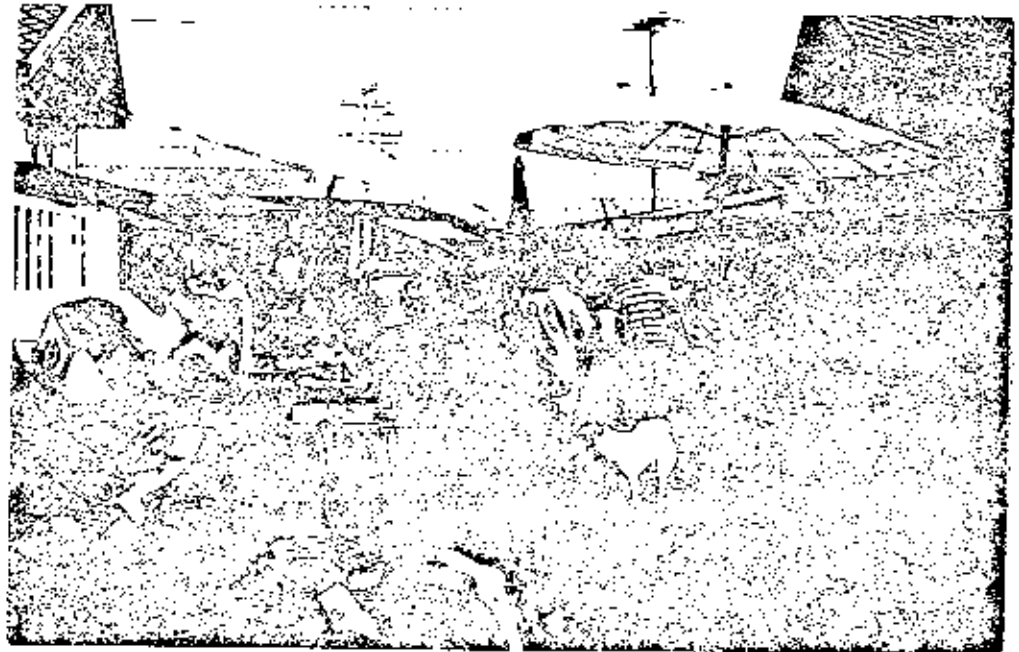


## จำนวนผู้ใช้พื้นที่ตามช่วงเวลาใน 1 วัน N = 1126 (100%)



รูปที่ 4.1 แสดงกิจกรรมต่างๆ อายุ เพศ และจำนวนผู้ใช้พื้นที่ บริเวณที่ 1

รูปที่ 15      ทักษะการใช้พื้นที่มีต่อพื้นที่บริเวณที่ 1 ( ลานเขื่อน )



เรื่องเปรียบเทียบ		1	2	3	4	5	
ขนาดพื้นที่	เล็ก						ใหญ่
	หนาแน่น						
โอกาสในการใช้พื้นที่	ไกล						ใกล้
	ไม่สะดวก						สะดวก
	ไม่เหมาะสม						เหมาะสม
คุณภาพในการใช้พื้นที่	ไม่ปลอดภัย						ปลอดภัย
	รกทึบ						ไม่รกทึบ
	สกปรก						สะอาด
ความพอใจ	ไม่พอใจ						พอใจ

แต่ก็มีบริเวณที่ไม่ได้ลาดยาง มีลักษณะที่ขรุขระเป็นหลุมบ่อ และบางบริเวณเป็นแอ่งและมีน้ำขัง ตอนกลางของบริเวณที่ 2 นี้มีแมลงลอยสร้างรังอาคารทั้ง 2 ชั้น รวม 6 แมง รัง ๆ ที่ว่างมีร่มไม้ใหญ่ จากบริเวณบ้านพักให้ร่มเงาพื้นที่บริเวณนี้บางส่วน ในเวลาค่ำคืนมีแสงสว่างจากไฟรั่วเรือนแถวบ้าง ในบางบริเวณเนื่องจากไม่มีไฟฟ้าถนนเหมือนในบริเวณที่ 1. พื้นที่บริเวณนี้ในบางจุดจัดเป็นที่ตั้งขยะของกลุ่มเรือนแถวบริเวณนั้น ซึ่งเป็นที่ทิ้งแบบเปิดใจไม่มีฝาปิดและเล็กมากซากการกูดึงรักษาที่คงมีความสกปรกและไม่เป็นระเบียบสำหรับบริเวณพื้นที่

ในบริเวณนี้มีการรวมในทำนองเดียวกันกับบริเวณที่ 1 เพียงแต่มีจำนวนผู้ใช้ค่อนข้างน้อยกว่า บริเวณที่ 1 คือมีผู้มาใช้เฉลี่ยประมาณ 661 คนต่อวัน หรือร้อยละ 17.32 ของประชากรกลุ่มพนักงานชั้นจิตวาและคนงาน ประเภทกิจกรรมที่ผู้มาใช้พื้นที่บริเวณนี้ก็คือการสันทนาการ การพบปะและสังคม การโภชนาการ และการรักษาความสะอาด โดยที่มีกิจกรรมนึ่งคุยสังสรรค์ และจับกลุ่มเล่นกีฬาถึง 51 คนต่อวัน กิจกรรมการพักผ่อนน้อยกว่าในบริเวณที่ 1 มาก คือมีผู้มาซื้อของเพียง 68 คนต่อวันเท่านั้น และในบริเวณนี้ยังใช้สำหรับกิจวัตรประจำวัน เช่น ทำครัว ซักตากผ้า และซ่อมอุปกรณ์ใช้สอยของผู้ใช้บริเวณใกล้เคียง ๆ นี้มากกว่าบริเวณที่ 1 คือมีจำนวนถึง 20 คนต่อวัน บริเวณที่ 2 นี้จึงมีลักษณะที่เป็นย่านตัวหรือส่วนของบ้าน นอกจากนั้นมีการใช้พื้นที่นี้เป็นที่หย่อน และสนามเด็กเล่นมากกว่าในบริเวณที่ 1 จากการทำจำนวนผู้มาเลี้ยงเด็กเล็กมีถึง 15 คนต่อวัน การใช้พื้นที่บริเวณนี้มีลักษณะที่กระจายเป็นกลุ่ม ๆ ไปตามลักษณะพื้นที่ ไม่เกาะกลุ่มเหมือนการใช้พื้นที่ในบริเวณที่ 1 โดยใช้พื้นที่เฉพาะกลุ่มเฉลี่ยประมาณ 720 ตารางเมตร หรือร้อยละ 20 ของพื้นที่บริเวณที่ 2 นี้

จากการสำรวจพบว่าพื้นที่บริเวณนี้ผู้มาใช้พื้นที่เฉลี่ยแล้วตลอดวันประมาณ 661 คนต่อวัน หรือร้อยละ 17.32 ของกลุ่มข้าราชการจิตวาและคนงาน ช่วงเวลาที่มาใช้มี 2 ช่วงเช่นเดียวกับกับบริเวณที่ 1 คือช่วงเวลาสายประมาณ 9.00 - 11.00 นาฬิกา และช่วงเวลาเย็นประมาณ 15.00 - 17.00 นาฬิกา ในช่วงเวลาสายมีผู้มาใช้พื้นที่บริเวณนี้ประมาณ 105 คนต่อชั่วโมง ในช่วงเวลาสายผู้มาใช้พื้นที่มีวัตถุประสงค์เช่นเดียวกับผู้ที่มาใช้บริเวณที่ 1 คือออกมาซื้อของว่างเล็ก ๆ น้อย ๆ และทำกิจวัตรประจำวัน เช่น ตากผ้า, เทขยะในช่วงเวลานี้ และจะเริ่มออกมาใช้พื้นที่นี้อีกก็เมื่อแดดเริ่มไปแล้วคือในช่วงเย็น เพราะบริเวณนี้ไม่มีไม้ยืนต้นใหญ่โตพอจะให้ร่มเงาได้ดีเท่าในบริเวณที่ 1 จึงเป็นพื้นที่โล่งสำหรับกลุ่มบ้านพักอาศัยบริเวณนี้เป็นส่วนมาก

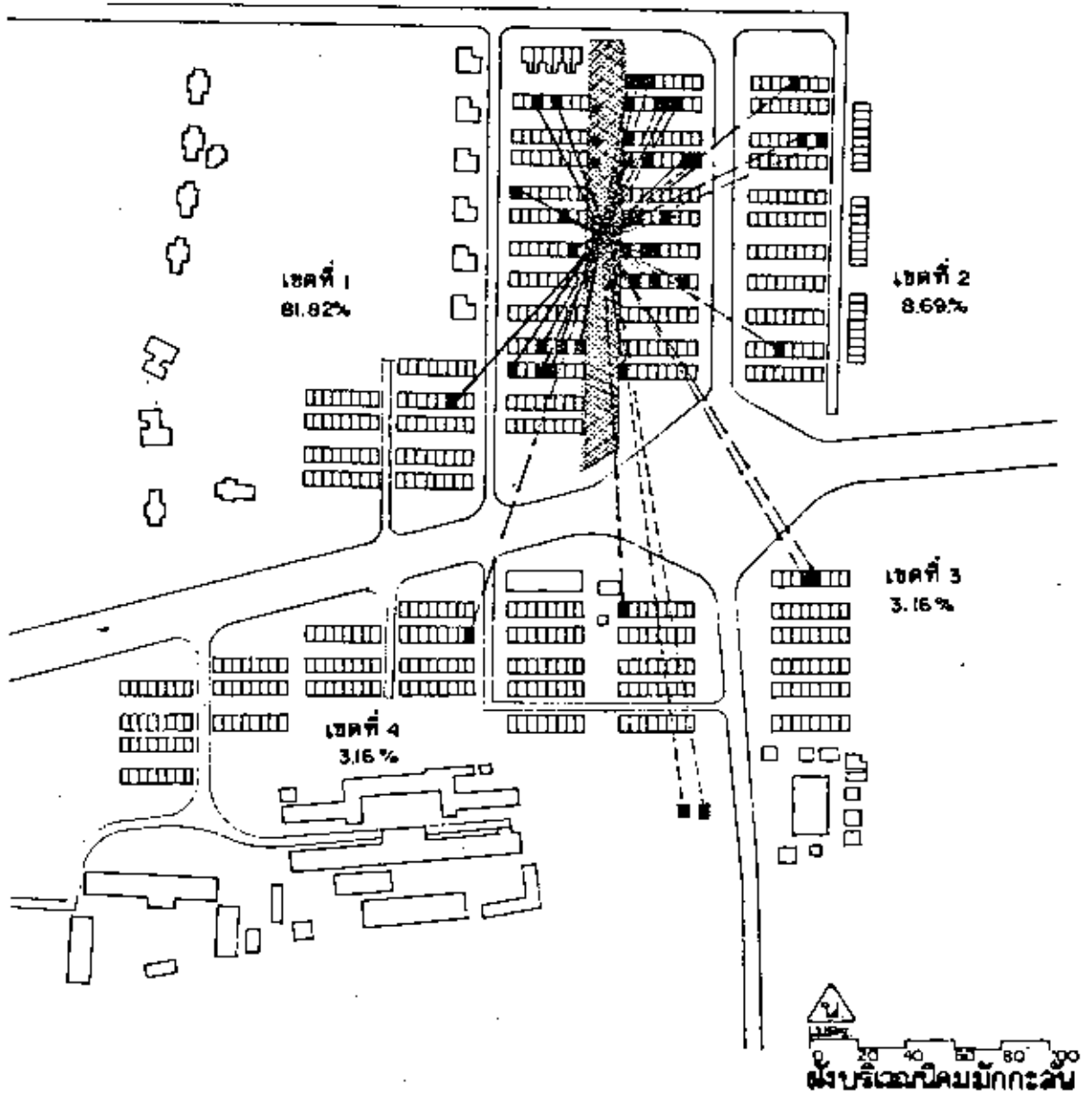
ผู้มาใช้พื้นที่บริเวณนี้ส่วนมากแล้วจะเป็นกลุ่มวัยรุ่นและเด็ก ๆ ถึงร้อยละ 11.91 ของประชากรกลุ่มพนักงานชั้นจิตวาและคนงาน กลุ่มผู้ใหญ่มาใช้พื้นที่น้อยกว่าบริเวณที่ 1 คือร้อยละ 4.77

ส่วนผู้สูงอายุมีจำนวนน้อยมากที่ออกมาใช้พื้นที่บริเวณนี้

ผู้อยู่อาศัยส่วนมากที่มาใช้พื้นที่บริเวณนี้คือผู้อยู่อาศัยของเขตที่ 1 จากการสัมภาษณ์ผู้ที่มาใช้ปรากฏว่ามีผู้ใช้ที่อยู่ในเขตที่ 1 มาใช้พื้นที่บริเวณนี้ ร้อยละ 81.82 ผู้อยู่อาศัยต่างเขตที่มาใช้พื้นที่บริเวณนี้เป็นร้อยละ 8.69 คือผู้อยู่อยู่ในเขตที่ 2 ซึ่งอยู่ใกล้เคียงกัน นอกนั้นเป็นผู้อยู่อาศัยต่างเขตซึ่งมีอัตราส่วนที่น้อยมาก ผู้ที่มาใช้พื้นที่บริเวณนี้ในระยะรัศมีที่ไกลที่สุดประมาณ 100 เมตร พื้นที่บริเวณนี้จึงมีลักษณะที่เป็นพื้นที่ใจสอยของกลุ่มบ้านพักบริเวณนี้มากกว่าที่จะเป็นศูนย์กลางชุมชนเพราะมีประเภทกิจกรรมที่เกิดขึ้น บ้านพักอาศัยมากกว่ากิจกรรมอื่น ๆ จากการสัมภาษณ์ถึงความรู้สึกและทัศนคติของผู้กำลังใช้พื้นที่เกี่ยวกับขนาดพื้นที่ของบริเวณนี้ปรากฏว่าผู้ใช้ส่วนมากมีความรู้สึกว่าพื้นที่บริเวณนี้ค่อนข้างเล็ก จากค่า  $\bar{X}$  ในมาตราเล็ก - ใหญ่ ( $\bar{X} = 2.45$ , S.D. = 0.780) และค่อนข้างหนาแน่น จากค่า  $\bar{X}$  ในมาตราหนาแน่น - เบางบาง ( $\bar{X} = 2.37$ , S.D. = 0.682) แม้พื้นที่จะมีขนาดใกล้เคียงกับบริเวณที่ 1 แต่เนื่องจากพื้นที่เป็นหลุมขรุขระไม่เหมาะสมควรการใช้สอย การใช้พื้นที่จึงเกิดเป็นร่อง ๆ ความทางแยกอาคารและใกล้ ๆ บริเวณแวงลอยเป็นส่วนใหญ่ พื้นที่จึงมีลักษณะที่ค่อนข้างจำกัดกิจกรรมต่าง ๆ เท่านั้น ทัศนคติในเรื่องโอกาสในการใช้พื้นที่นั้น ผู้ใช้มีความรู้สึกว่าบริเวณนี้คงกล่าวใกล้ที่พักอาศัยของชม จากค่า  $\bar{X}$  ในมาตราใกล้ - ไกล ( $\bar{X} = 4.26$ , S.D. = 0.966) สามารถไปใช้พื้นที่บริเวณนี้ได้สะดวกจากค่า  $\bar{X}$  ในมาตราไม่สะดวก - สะดวก ( $\bar{X} = 4.35$ , S.D. = 0.822) และค่อนข้างเหมาะสมจากค่า  $\bar{X}$  ในมาตราไม่เหมาะสม - เหมาะสม ( $\bar{X} = 3.34$ , S.D. = 1.139)

ในเรื่องคุณภาพของการใช้พื้นที่บริเวณนี้ ผู้ใช้มีความรู้สึกว่าปลอดภัยในยามมาใช้จากค่า  $\bar{X}$  ในมาตราไม่ปลอดภัย - ปลอดภัย ( $\bar{X} = 3.91$ , S.D. = 0.838) และไม่มีการรบกวนจากการสัญจรไปมาจากค่า  $\bar{X}$  ในมาตรารบกวน - ไม่รบกวน ( $\bar{X} = 3.52$ , S.D. = 0.752) แต่มีความรู้สึกว่าพื้นที่บริเวณนี้สกปรกมาก จากค่า  $\bar{X}$  ในมาตราสกปรก - สะอาด ( $\bar{X} = 2.39$ , S.D. = 0.649) เนื่องจากบริเวณนี้เป็นตำแหน่งที่มีทิ้งขยะมาก และถูกทิ้งไว้ข้างเกาะกะและเลอะเทอะนั่นเอง เมื่อถามความรู้สึกโดยรวม ๆ ของผู้ใช้ที่มีต่อบริเวณนี้ ผู้ใช้มีความรู้สึกไม่พอใจเลย จากค่า  $\bar{X}$  ในมาตราไม่พอใจ - พอใจ ( $\bar{X} = 2.45$ , S.D. = 0.656) เนื่องจากลักษณะสภาพพื้นที่รกรกสกปรกและไม่เอื้ออำนวยต่อประโยชน์ใช้สอยได้ก็เท่ากับบริเวณที่ 1 นั่นเอง

ดังนั้นในการพิจารณาปรับปรุงพื้นที่บริเวณนี้ ควรที่จะปรับปรุงสภาพกายภาพพื้นที่บริเวณนี้ให้ดีขึ้น และมีความเหมาะสมกับพื้นที่พักอาศัยใกล้บริเวณบ้านพัก โดยแบ่งเป็นกลุ่ม ๆ ความลักษณะกิจกรรมที่เกิดขึ้น

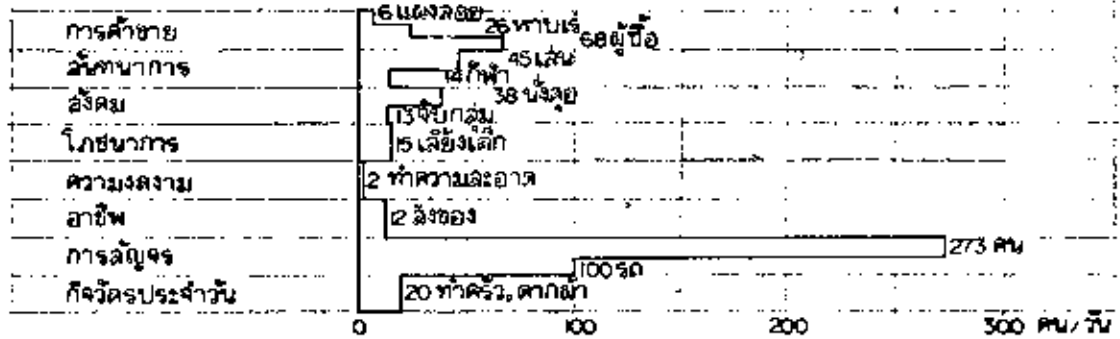


รูปที่ 16  
แสดงตำแหน่งที่พักของผู้ใช้พื้นที่บริเวณที่ 2 ( ที่ว่างระหว่างอาคาร )

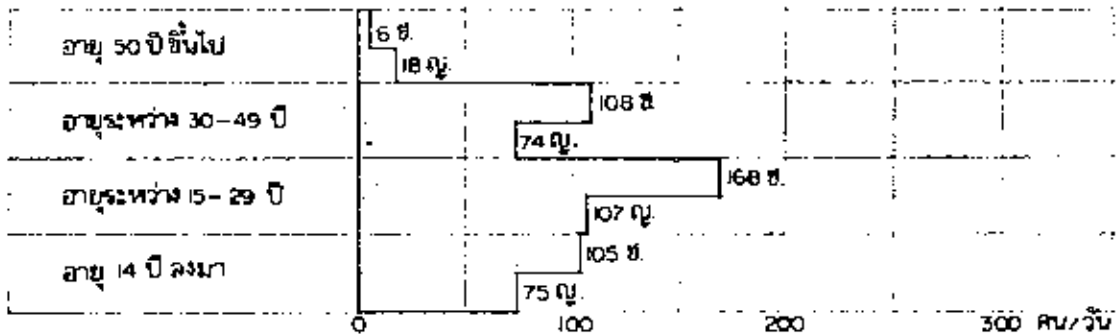
- สัญลักษณ์
- ผู้มาใช้จากเขตเดียวกัน
  - - - - - ผู้มาใช้จากต่างเขต
  - - - - - ผู้มาใช้จากภายนอกชุมชน
  - ตำแหน่งที่พักของผู้มาใช้
  - ▨ พื้นที่ว่างระหว่างอาคาร
  - แสงลอยดาว



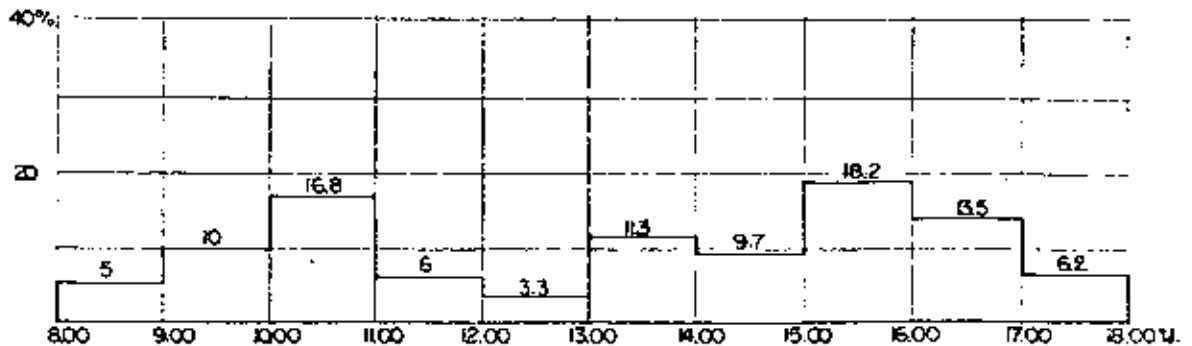
กิจกรรมประเภทต่างๆ



จำนวน เพศ และอายุของผู้ใช้



จำนวนผู้ใช้พื้นที่ตามช่วงเวลาใน 1 วัน N = 661 (100%)



รูปที่ 16(ต่อ) แสดงกิจกรรมต่างๆ ภาย เพศ และจำนวนผู้ใช้พื้นที่ บริเวณที่ 2



สี่แยก เพื่อให้สอดคล้องกันกลุ่มย่อยที่มาใช้จากลักษณะภูมิที่เป็นอยู่ ส่วนที่หึ่งชยะและบริเวณน้ำขังและค่าง ๆ ต้องพิจารณาแก้ไขและย้ายตำแหน่งให้คู่แลรักษาความสะอาดให้ทั่วถึงกว่าที่เป็นอยู่ในปัจจุบัน และเพื่อให้สอดคล้องกับความพอใจของผู้ใช้บริเวณนั้นและการใช้สอยในช่วงเย็นโดยไม่คงไปใช้พื้นที่ในบริเวณที่ 1 ควรมีไฟฟ้าในบริเวณนี้ เช่นเดียวกับกับบริเวณที่ 1 หรือเฉพาะบริเวณที่สอดคล้องกับกิจกรรมผู้ใช้เหล่านั้น

การใช้พื้นที่ในเขตที่ 4 (บริเวณที่ 3 : ตลาดเช้า และบริเวณที่ 4 : ถนนทางเข้าโรงเรียน)

บริเวณที่ 3 (ตลาดเช้า) พื้นที่บริเวณนี้เป็นถนนภายในชุมชนเช่นเดียวกับกับบริเวณตลาดเช้า กล่าวคือเป็นถนนลาดยางเรียบร้อมกว้าง 18 เมตรเท่ากับ และมีลักษณะที่สกปรกและมีความยาวตลอดสายประมาณ 180 เมตร หรือมีพื้นที่ 3,240 ตารางเมตร ตลอดแนวริมถนนมีไฟฟ้าทั้งสองข้าง อย่างไรก็ตามบริเวณนี้จะไม่รั่มไม้จากบริเวณข้างติดใกล้เคียง ๆ นั้นเท่าใดนักเมื่อเทียบกับบริเวณที่ 1 (ตลาดเย็น) พื้นที่บริเวณนี้ส่วนที่ติดถนนเพชรบุรี ลึกเข้าไปภายในประมาณ 80 เมตร เป็นบริเวณที่มีแผงลอยถาวรตั้งอยู่ 28 แผง และบริเวณข้างเคียงจะมีร้านค้าปลีก 3 ร้าน ถัดมาตรงปลายถนนที่หักศอกเป็นบริเวณที่หึ่งชยะขนาดใหญ่ สำหรับบริเวณที่มีแผงลอยและใช้ทำกิจกรรมอื่น ๆ คิดเป็นพื้นที่ประมาณ 1,440 ตารางเมตร หรือร้อยละ 44 ของพื้นที่ทั้งหมด พื้นที่บริเวณนี้เองที่เป็นที่นิยมมาใช้ของผู้อยู่อาศัยในละแวกชุมชนแห่งนี้

จากการสำรวจพบว่าบริเวณนี้มีผู้มาใช้ร่วมกิจกรรมต่าง ๆ ทั้งหมดโดยเฉลี่ยแล้วประมาณ 1,110 คนต่อวัน ประเภทของกิจกรรมการใช้พื้นที่แห่งนี้ไม่ต่างไปจากพื้นที่บริเวณที่ 1 มากนัก เช่น กิจกรรมการค้าขายซึ่งมีประจำทุกวัน โคนที่มีจำนวนผู้มาใช้เฉลี่ยถึง 438 คนต่อวัน ซึ่งเป็นจำนวนผู้มาใช้พื้นที่ที่มากกว่าบริเวณที่ 1 จึงถือว่าเป็นบริเวณตลาดที่เป็นที่นิยมของผู้ใช้กลุ่มพนักงานชั้นจึกวาและคนงานภาคที่สุคในละแวกชุมชนแห่งนี้ และสอดคล้องกับการรับรู้อของบริเวณทั้งสองดังกล่าวแล้วในคอนค้นของบทนี้ ส่วนประเภทกิจกรรมอื่น ๆ เช่น การสัณหนาการ การพบปะทางสังคม การโภชนาการ จะมีลักษณะไม่แตกต่างไปจากบริเวณที่ 1 และ 2 มากนัก ส่วนที่แตกต่างออกไปจากบริเวณที่ 1 คือประเภทกิจกรรมอาชีพ ซึ่งมีผู้มาใช้พื้นที่เฉลี่ย 15 คนต่อวัน และการรักษาความสะอาดมีผู้ใช้พื้นที่เฉลี่ย 32 คนต่อวัน ทั้งนี้เป็นเพราะบริเวณนี้เป็นตลาดสดมีแผงค้าจากภายนอกชุมชนมาค้าขาย ดังนั้นกิจกรรมการส่งของและนริการต่าง ๆ จึงมีมากกว่าทุกๆ บริเวณอื่นเป็นลักษณะหนึ่งที่ต่างจากบริเวณที่ 1 แม้จะมาจากผู้อยู่อาศัยในละแวกชุมชนในละแวกนั้น นอกจากนี้เนื่องมาจากลักษณะตลาดเป็นตลาดสดกึ่งตลาด ซึ่งต่างจากตลาดเย็น (บริเวณที่ 1) ซึ่งขายอาหารสำเร็จรูปเป็นส่วนมาก จึงยังขอให้บริเวณตลาดเช้ามีกิจกรรมรักษาความสะอาดมากกว่าบริเวณอื่น ๆ เช่นกัน

พื้นที่บริเวณที่มีผู้มาใช้มากในช่วงเวลาเช้าตั้งแต่ 5.00 นาฬิกาจนถึงประมาณ 10.00 นาฬิกา ซึ่งสอดคล้องกับการศึกษาคชศาสตร์ จากการสำรวจพื้นที่บริเวณนี้ในช่วงเวลา 9.00 - 10.00 นาฬิกา มีผู้มาใช้เฉลี่ยแล้วประมาณ 279 คนต่อชั่วโมง ซึ่งนับว่าเป็นอัตราเฉลี่ยของจำนวนผู้มาใช้กิจกรรมภายนอกอาคารมากที่สุดที่เกี่ยวกับกิจกรรมค้าขาย ส่วนในช่วงเวลาหลังจากเลิกตลาดไปแล้วมีผู้มาใช้พื้นที่ไม่มากนักแม้กระทั่งในช่วงเวลาเย็นก็ตาม เนื่องจากสภาพแวดล้อมโดยรอบไม่เอื้ออำนวยต่อกิจกรรมต่าง ๆ มากนัก อีกทั้งยังไม่มียุทธศาสตร์ต่าง ๆ จากบริเวณย่านพักข้างเคียงเพียงพอเท่าที่ควรอีกด้วย

ผู้มาใช้พื้นที่บริเวณนี้ส่วนมากจะเป็นกลุ่มผู้ใหญ่ และวัยรุ่น โดยเฉพาะเพศหญิง ซึ่งสอดคล้องกับกิจกรรมคชศาสตร์นั่นเอง โดยมีผู้ใช้ช่วงอายุ 15 - 29 ปี ที่เป็นเพศหญิงร้อยละ 7.31 ของประชากรจิตวิทยาและคนงาน และผู้ใช้เพศชายในช่วงอายุเดียวกันร้อยละ 5.42 รองลงมาเป็นผู้ใช้กลุ่มผู้ใหญ่ช่วงอายุ 30 - 49 ปี และกลุ่มเด็กช่วงอายุต่ำกว่า 14 ปีลงไป มาใช้พื้นที่ร้อยละ 7.78 และ 7.51 ตามลำดับ กลุ่มผู้ใช้สูงอายุตั้งแต่ 50 ปีขึ้นไปมาใช้พื้นที่บริเวณนี้ค่อนข้างน้อยคือเพียงร้อยละ 1.08 เท่านั้น

แม้ว่าตลาดเช้าจะเป็นบริเวณที่รับผู้มาใช้มากในชุมชน และมีจำนวนผู้เข้าร่วมกิจกรรมมากก็ตาม แต่จากการสำรวจพบว่า ผู้ที่ใช้พื้นที่บริเวณนี้ส่วนมากแล้วจะเป็นผู้อยู่อาศัยในเขตที่ 4 หรือผู้อยู่อาศัยใกล้เคียงบริเวณนี้ซึ่งจำนวนผู้มาใช้พื้นที่ดังกล่าวคิดเป็นจำนวนร้อยละ 78.18 รองลงมาเป็นผู้ใช้ที่มาจากเขตที่ 3 ซึ่งเป็นเขตที่ใกล้เคียงคิดเป็นร้อยละ 12.72 ส่วนผู้ใช้ที่มาจากเขตที่ 1 ซึ่งเป็นเขตที่อยู่ตรงข้ามมีร้อยละ 5.45 และมาจากเขตที่ 2 ซึ่งเป็นเขตที่ไกลและเข้าถึงได้ยากกว่าเพียงร้อยละ 1.83 เท่านั้น เมื่อเปรียบเทียบกับการใช้พื้นที่บริเวณอื่น ๆ แล้วปรากฏว่าจะมีลักษณะที่เหมือนกันทุกบริเวณ คือผู้ใช้ในเขตเดียวกับมาใช้พื้นที่มากกว่าเขตอื่น ๆ โดยที่ผู้อยู่อาศัยในเขตที่ไกลจะมีโอกาสมาน้อยกว่านั่นเอง อย่างไรก็ตามเมื่อพิจารณาถึงกิจกรรมประเภทค้าขายแล้วบริเวณที่ 3 (ตลาดเช้า) จึงมีความเป็นศูนย์กลางของกิจกรรมประเภทค้าขายมากกว่าบริเวณที่ 1 (ตลาดเย็น) เพราะมีจำนวนผู้มาใช้พื้นที่มากกว่า รวมทั้งจำนวนแผงลอยและหาบเร่ต่าง ๆ ก็มีจำนวนมากกว่าด้วย (ดูตารางเปรียบเทียบจำนวนผู้ใช้กิจกรรมต่าง ๆ ท้ายบท) นอกจากนี้เมื่อพิจารณาถึงสาเหตุการเลือกใช้พื้นที่นั้น ๆ ทำกิจกรรมค้าขายแล้วจะพบว่าพื้นที่บริเวณที่ 1 เป็นตลาดที่เกิดขึ้นตามพฤติกรรมการเลิกงานและสอดคล้องกับวิถีความเป็นอยู่ในเมือง กล่าวคือบางครั้งรอบครัวไม่มีเวลาในการทำอาหารเย็นและสะดวกมากกว่าที่จะซื้ออาหารสำเร็จรูปที่ขายระหว่างทาง ดังนั้นกิจกรรมประเภทนี้จึงเกิดขึ้นในเส้นทางสัญจรไปและกลับจากบริเวณที่ทำงาน คือบริเวณถนนภายในชุมชนของเขตที่ 1 ซึ่งมีกิจกรรมการสัญจรของผู้คน

มากพอจะเอื้อประโยชน์ต่อกิจกรรการค้าขายคือเฉลี่ยถึง 517 คนต่อวัน ทั้งนี้บริเวณแห่งนี้จึงต้องพึ่งการสัญจรกลับจากสถานีทำงานเป็นหลัก ส่วนในบริเวณที่ 3 นั้นเกิดขึ้นจากตำแหน่งของตลาดสดในละแวกชุมชนอยู่ในตำแหน่งที่ไม่เหมาะสมและอยู่ในเขตที่เข้าถึงลำบากทั้งยังห่างไกลจากที่พักอาศัยของหลาย ๆ ครอบครัวดังกล่าวแล้วในเขตที่ 2 กิจกรรมเหล่านี้จึงเกิดขึ้นในบริเวณที่ 3 ดังกล่าว

จากการสัมภาษณ์ผู้ที่กำลังมาร่วมกิจกรรมในบริเวณพื้นที่แห่งนี้ ปรากฏว่าผู้มาใช้มีทัศนคติในเรื่องของขนาดพื้นที่ในทางที่ไม่ดี กล่าวคือผู้ที่มีความรู้สึกว่ามีพื้นที่บริเวณนี้เล็กเกินไปสำหรับกิจกรรมประเภทนี้ จากค่า  $\bar{X}$  ในมาตราเล็ก - ใหญ่ที่ค่า ( $\bar{X} = 1.95$ , S.D. = 1.062) และยังมีความรู้สึกว่าบริเวณแห่งนี้หนาแน่นมากเกินไป จากค่า  $\bar{X}$  ในมาตราหนาแน่น - นเบาบางที่ค่าเช่นกัน ( $\bar{X} = 1.86$ , S.D. = 1.026) ทั้งนี้ยอมรับเนื่องมาจากบริเวณพื้นที่ค่อนข้างจำกัดคือมีลักษณะถนนหักศอกไม่อำนวยให้กิจกรรมการค้าขายต่อเนื่องในแนวยาวไปตามถนนเหมือนพื้นที่บริเวณที่ 1 และมีขนาดที่จำกัดค้ำจำนวนผู้มาใช้มากดังกล่าวแล้ว ทัศนคติในเรื่องของโอกาสในการมาใช้พื้นที่บริเวณนี้ของผู้อยู่อาศัยมีทัศนคติที่ดี คือผู้ที่มีความรู้สึกว่ามีบริเวณนี้ใกล้บ้านพักของเขา จากค่า  $\bar{X}$  ในมาตราใกล้ - ไกลที่สูง ( $\bar{X} = 4.52$ , S.D. = 0.899) และมีความรู้สึกว่ามีบริเวณนี้สะดวกที่จะไปใช้จากค่า  $\bar{X}$  ในมาตราไม่สะดวก - สะดวกที่สูง ( $\bar{X} = 4.78$ , S.D. = 0.629) นอกจากนี้ผู้อยู่อาศัยมีความรู้สึกว่ามีพื้นที่บริเวณนี้มีความเหมาะสมแล้วจากค่า  $\bar{X}$  ในมาตราไม่เหมาะสม - เหมาะสมที่สูง ( $\bar{X} = 4.69$ , S.D. = 0.857) สำหรับทัศนคติในเรื่องคุณภาพการใช้พื้นที่บริเวณนี้ค่อนข้างดี คือผู้อยู่อาศัยมีความรู้สึกว่ามีพื้นที่บริเวณนี้ปลอดภัยดีจากค่า  $\bar{X}$  ในมาตราไม่ปลอดภัย - ปลอดภัยที่สูง ( $\bar{X} = 4.20$ , S.D. = 1.223) แต่ผู้ที่มีความรู้สึกค่อนข้างดูรบกวนจากค่า  $\bar{X}$  ในมาตรารบกวน - ไม่รบกวนที่ไม่สูงนัก ( $\bar{X} = 3.07$ , S.D. = 1.501) และรู้สึกว่าพื้นที่บริเวณนี้สกปรกมากจากค่า  $\bar{X}$  ในมาตราสกปรก - สะอาดที่ค่า ( $\bar{X} = 2.35$ , S.D. = 1.294) สาเหตุที่เป็นเช่นนี้เพราะบริเวณนี้นอกจากจะมีผู้มาใช้มากแล้วยังมีรถเข้าออกบ้างในบางเวลาเฉลี่ยต่อวันถึง 89 คัน จึงทำให้การดำเนินกิจกรรมดูรบกวนและจากการที่กิจกรรมประเภทนี้พิเศษและต่าง ๆ มากย่อมสนับสนุนให้เกิดความสกปรกมากยิ่งขึ้นไปกว่านี้บริเวณที่ทั้งขยะของชุมชนและตลาดก็อยู่ติดบริเวณนั้นด้วย อย่างไรก็ตามทัศนคติในเรื่องความพอใจ ผู้ที่มีความรู้สึกพอใจในพื้นที่บริเวณนี้จากค่า  $\bar{X}$  ในมาตราไม่พอใจ - พอใจที่ค่อนข้างสูง ( $\bar{X} = 3.78$ , S.D. = 1.486)

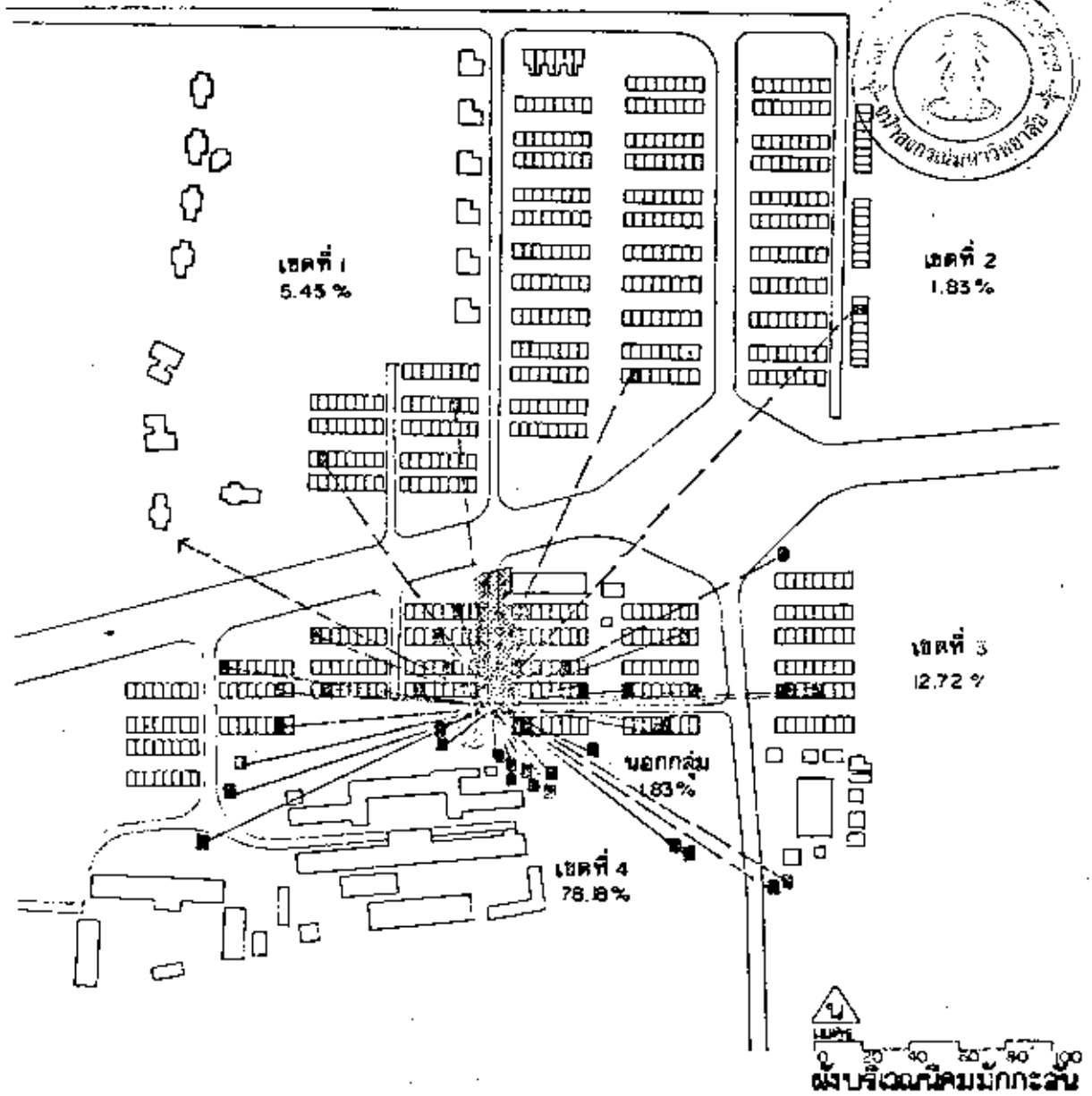
สรุปได้ว่าพื้นที่บริเวณนี้มีความเหมาะสมในการใช้สอย เนื่องจากตำแหน่งที่ตั้งไม่ไกลมากเกินไปจากตัวบริเวณพื้นที่นี้ยังมีขนาดที่เล็กเกินไปสำหรับกิจกรรมค้าขายและก่อให้เกิดความสกปรกกับที่อยู่อาศัย

เขตนี้มากยิ่งขึ้น ดังนั้นในการพิจารณาปรับปรุงพื้นที่บริเวณนี้ควรพิจารณาขยายพื้นที่ออกไปในแนวตรงเพื่อให้เกิดความต่อเนื่องของกิจกรรมค้าขาย ไม่ถูกจำกัดโดยการหักศอกของถนน และพยายามปรับปรุงให้บริเวณนี้หลีกเลี่ยงจากการถูกรบกวนจากการสัญจรของรถ รวมทั้งพิจารณาขยายตำแหน่งที่ทิ้งขยะไปไว้ในบริเวณที่เหมาะสม เนื่องจากบริเวณที่ 3 (ตลาดเช้า) แห่งนี้เป็นที่นิยมมาใช้ของผู้อยู่อาศัยทุก ๆ เขตและสอดคล้องกับการรับรู้ของผู้อยู่อาศัย จึงควรปรับปรุงการสัญจรจากเขตต่าง ๆ ให้สะดวกสำหรับผู้อาศัยในเขตที่ไกล ๆ ออกไป เพื่อที่จะให้มีโอกาสมาใช้พื้นที่บริเวณนี้ได้สะดวกกว่าที่เป็นอยู่ โดยปรับปรุงทางเท้า ถนนต่าง ๆ และเสริมสร้างการมองเห็นที่ดีให้กับบริเวณนี้ ดังเช่นการศึกษาของ Bangs และ Mahler ซึ่งศึกษาถึงระยะทางที่เหมาะสมสำหรับปรับปรุงที่ว่างสาธารณะให้มีผู้นิยมไปใช้มากขึ้น ของคณะชุมชนเรือนแถวผู้ปวยไตน์อิมไพร์ลิมอ พวกเขาพบว่าผู้อยู่อาศัยที่อยู่ห่างไกลเกินกว่า 120 เมตร (400 ฟุต) จะไม่นิยมมาใช้พื้นที่แห่งนั้น ยกเว้นแต่ผู้อยู่อาศัยที่อยู่ใกล้กับทางเท้าที่ดี เข้าถึงได้สะดวก มีการมองเห็นพื้นที่และกิจกรรมบนพื้นที่นั้น ระยะทางของผู้ที่จะมาใช้จะเพิ่มขึ้นหากออกไปกว่า 1 การปรับปรุงสภาพแวดล้อมดังกล่าวช่วยให้ผู้อยู่อาศัยต่างเขตของคณะชุมชนนี้กระโดดเข้ามาเข้าร่วมกิจกรรมต่าง ๆ ได้สะดวกยิ่งขึ้น ไม่ว่าจะเป็นในบริเวณที่ 3 หรือในบริเวณอื่น ๆ ก็ตาม และนับเป็นวิธีการปรับปรุงสภาพแวดล้อมกายภาพที่ช่วยเสริมสร้างความสัมพันธ์ระหว่างเขตให้ดียิ่งขึ้น และช่วยลดความรู้สึกแบ่งแยกเขตที่พักอาศัยของคณะชุมชนแห่งนี้ลงโดยเฉพาะผู้อยู่อาศัยในเขตที่ 3 ในทำนองเดียวกันกับความรู้สึกของผู้อยู่อาศัยในชุมชน West End ที่มีผู้อยู่อาศัยแบ่งแยกกันหลายกลุ่มตามเชื้อชาติ และถูกถนนขวางกั้นระหว่างกลุ่มต่าง ๆ ดีก็ตาม แต่ผู้อยู่อาศัยในแต่ละกลุ่มมีโอกาสและความจำเป็นที่จะเข้าร่วมกิจกรรมต่าง ๆ ในกลุ่มอื่น ๆ จึงทำให้มีความรู้สึกแบ่งแยกระหว่างกลุ่มต่าง ๆ ลดลง<sup>2</sup>

บริเวณที่ 4 (ถนนทางเข้าโรงเรียน) เป็นถนนภายในชุมชนอีกเช่นกัน มีลักษณะที่แยกสอง

<sup>1</sup>Randolph T. Hester, Jr., Neighborhood Space (Pennsylvania: Dowden, Hutchinson & Ross, 1975), p. 32.

<sup>2</sup>Herbert J. Gans, "The West End: An Urban Village", in Urban Place and Process: Readings in the Anthropology of Cities, ed. Irwin Press and Smith M. Estelle (London: Collier Macmillan, 1980), p. 358.

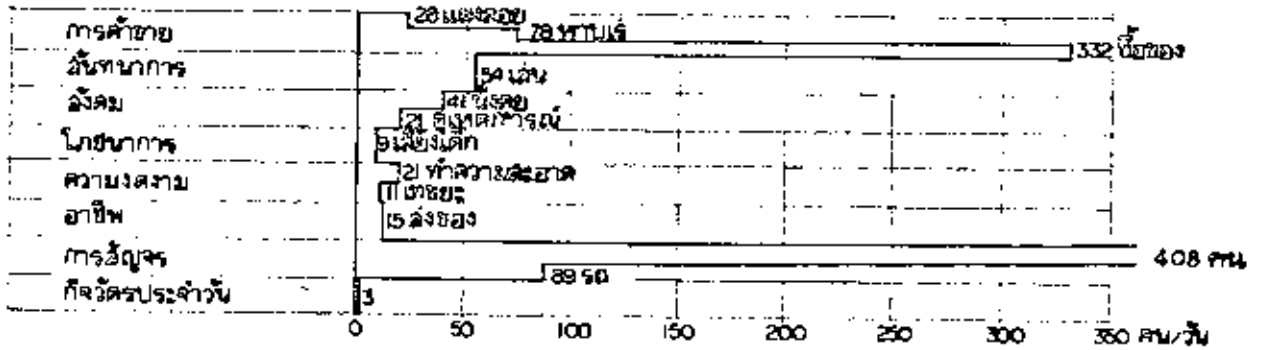


รูปที่ 18  
แสดงตำแหน่งที่พักของผู้ใช้พื้นที่บริเวณที่ 3 (ตลาดเช้า)  
ลักษณะ

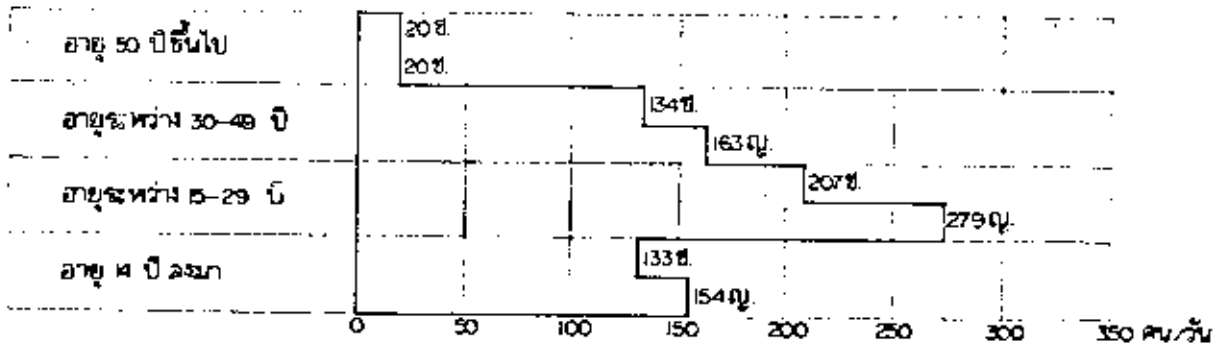
- ผู้มาใช้จากเขตเดียวกัน
- ผู้มาใช้จากต่างเขต
- ผู้มาใช้จากภายนอกชุมชน
- แผงลอยอาหาร

- ตำแหน่งที่พักของผู้มาใช้
- ▨ พื้นที่ว่าง (ตลาดเช้า)
- ⊗ ที่ทิ้งขยะ

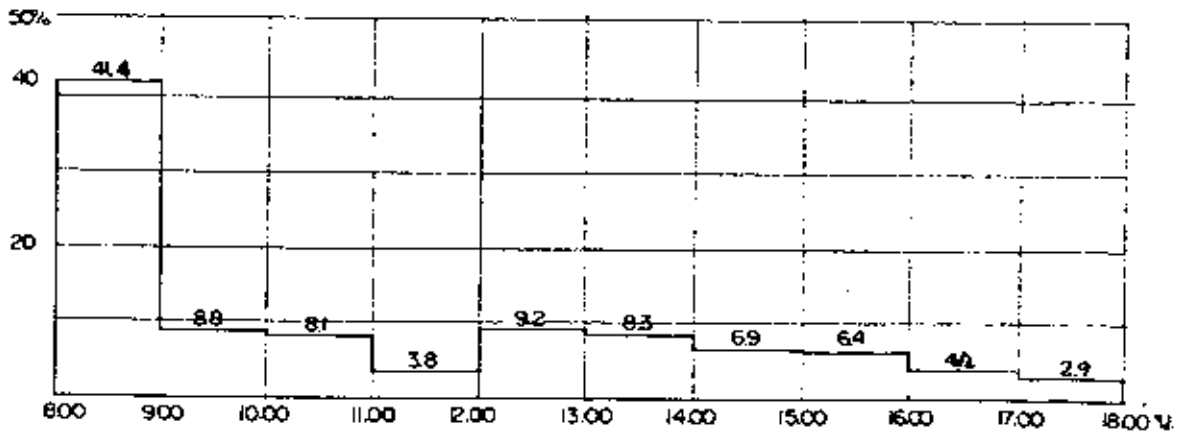
กิจกรรมประเภทต่างๆ



จำนวน เพศ และอายุของผู้ใช้



จำนวนผู้ใช้พื้นที่ตามช่วงเวลาใน 1 วัน N = 110 (100%)



รูปที่ 18 (ต่อ) แสดงกิจกรรมต่างๆ อายุ เพศ และจำนวนผู้ใช้พื้นที่ บริเวณที่ 3





ทางเพื่อเข้าสู่โรงเรียนมัธยมศึกษา โรงเรียนวัดศิขรสงคราม และวัดนักกะสัน สภาพถนนลาดยาง  
เรียบร้อยละ ๕๐-๖๐ ส่วนแนวถนนทั้งสองข้างเป็นทางดินและมีไฟฟ้าตลอดแนวถนนเพียงข้างเดียว  
ถนนสายนี้ยาวจากปากซอยถึงบริเวณทางแยกประมาณ ๑๐๐ เมตร บริเวณใกล้ทางแยกจะมีร้านค้าย่อย  
๗ ร้านและแผงลอยจากร ๓ แผงด้วยกัน พื้นที่บริเวณนั้นนอกจากใช้เป็นเส้นทางสัญจรของนักเรียนของ  
โรงเรียนทั้ง ๒ แล้วยังเป็นพื้นที่ว่างที่ผู้อยู่อาศัยบริเวณนั้นออกมาประกอบกิจกรรมต่าง ๆ ด้วย

จากการสำรวจพบว่าบริเวณนี้มีผู้อยู่อาศัยประกอบกิจกรรมต่าง ๆ น้อยกว่าบริเวณทั้ง ๓ ดังกล่าว  
และเป็นไปในลักษณะเดียวกันกับบริเวณอื่น ๆ คือผู้อยู่อาศัยบริเวณนั้นได้ออกมาใช้พื้นที่เพื่อการสังสรรค์ สังคม  
และซื้อของต่าง ๆ แต่พื้นที่บริเวณนี้จะใช้เป็นการสัญจรไปมาของนักเรียนไปโรงเรียนทั้งสองมาก โดยมี  
จำนวนผู้สัญจรไปมาบนถนนสายนี้ถึง ๑,๐๐๙ คนต่อวัน อย่างไรก็ตามพื้นที่บริเวณนี้ไม่มีบทบาทและความ  
สำคัญมากห่วยบริเวณอื่น ๆ ในชุมชนด้วยเหตุผลประการหนึ่งคือ ลักษณะผู้อยู่อาศัยที่นี้จะเฉพาะกลุ่มสังคม  
เช่น นักเรียนและผู้อยู่อาศัย และกิจกรรมที่จำกัดเฉพาะคน ๒ กลุ่มเท่านั้น กล่าวคือเป็นบริเวณที่ใช้  
ซอยของผู้อยู่อาศัยในบริเวณนั้น และบริเวณพักผ่อนชั่วคราวของนักเรียนทั้ง ๒ แห่งนี้

พื้นที่บริเวณนี้มีผู้อยู่อาศัยตลอดทั้งวัน ช่วงเวลาที่ผู้อยู่อาศัยมากที่สุดคือช่วงเวลาเช้า และช่วง  
เวลาบ่าย ซึ่งสอดคล้องกับเวลาเช้าและเลิกเรียนของโรงเรียนดังกล่าว สำหรับจำนวนผู้ใช้ในช่วงเวลา  
น้อยมีมากถึง ๑๙๕ คนต่อชั่วโมง

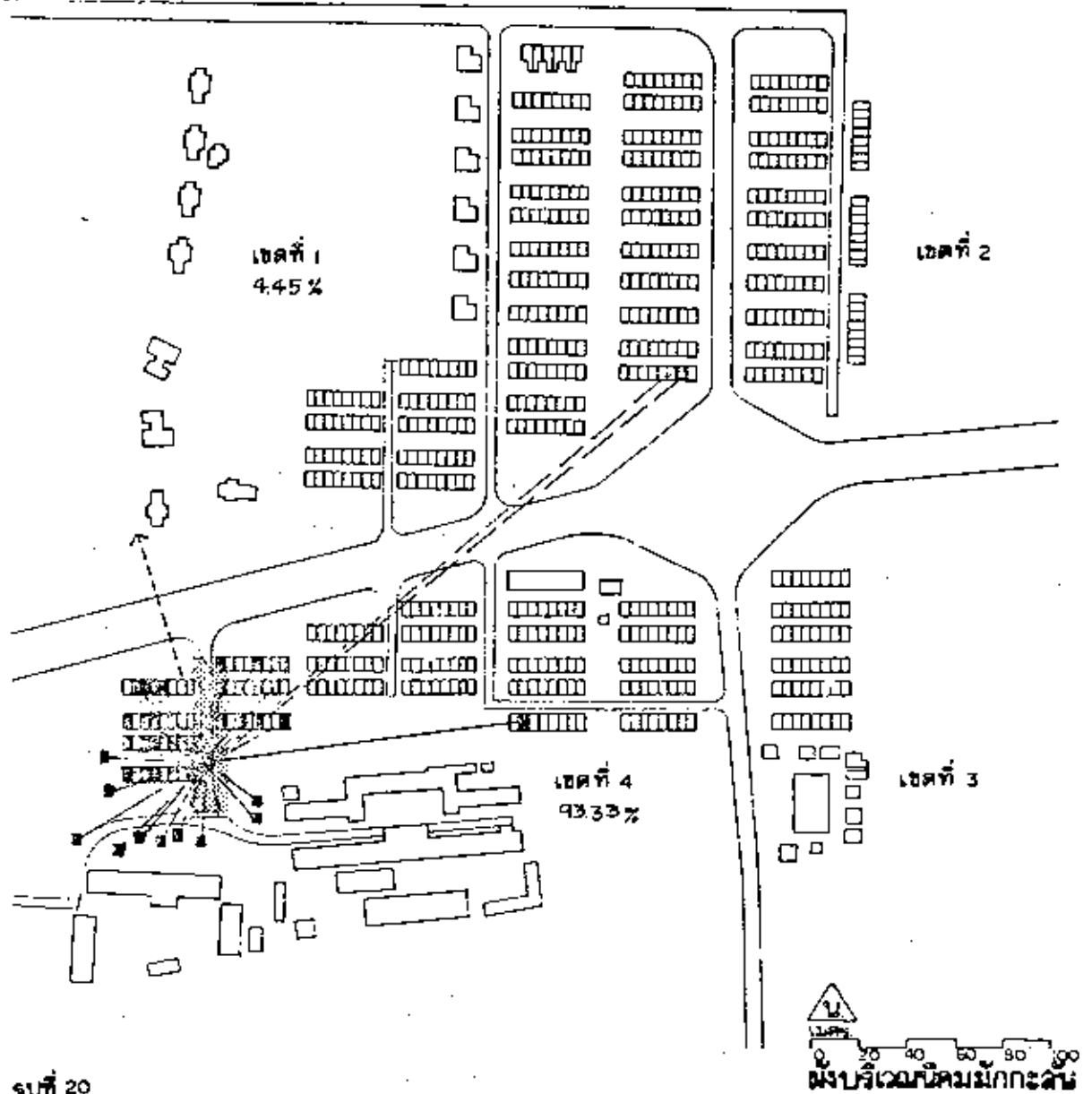
เนื่องจากบริเวณนี้เป็นเส้นทางสัญจรของนักเรียน ๒ โรงเรียนดังกล่าวแล้ว พื้นที่บริเวณนี้  
จึงมีกลุ่มเด็กซึ่งมีอายุต่ำกว่า ๑๔ ปี ทั้งเพศชายและหญิงมาใช้มากที่สุดถึงร้อยละ ๑๖.๔๓ ของประชา  
กรกลุ่มข้าราชการจิตอาสาและคนงาน รองลงมาจะเป็นกลุ่มวันรุ่นร้อยละ ๑๒.๒๖ กลุ่มผู้ใหญ่และสูงอายุ  
เฉลี่ยแล้วมาใช้พื้นที่บริเวณนี้น้อยมาก

จากการสัมภาษณ์ผู้ที่มาใช้พื้นที่บริเวณนี้ที่ไม่ใช่เป็นนักเรียน ปรากฏว่ามีผู้ใช้จำนวนมากที่อยู่  
เขตที่ ๔ และในละแวกนั้นรวมทั้งผู้อยู่อาศัยในสลัมห้องแถวเจ็ดสิบ เป็นจำนวนร้อยละ ๙๓.๓๓ ส่วน  
ผู้อยู่อาศัยต่างเขตมีจำนวนมาใช้เล็กน้อยมากคือมาจากเขตที่ ๑ เพียงร้อยละ ๔.๔๕ นอกนั้นก็มิได้มาจาก  
ภายนอกชุมชนบ้างแต่เพียงเล็กน้อยเท่านั้น บริเวณแห่งนี้จึงเป็นพื้นที่เฉพาะของกลุ่มผู้อยู่อาศัยบริเวณนี้  
จริง ๆ คืออยู่ในระยะเสียง ๕๐ - ๑๐๐ เมตร<sup>๑</sup> เท่านั้น (ดูยังตำแหน่งที่ตั้งของผู้ใช้ประกอบ)

<sup>๑</sup>ใกล้เคียงกับการศึกษาของ Bangs และ Mahler มากคือระยะห่างจากบ้านที่ผู้อยู่อาศัย  
มาใช้ที่โล่งสาธารณะไม่เกิน ๑๒๐ เมตร หรือจาก Randolph T. Hester Jr., Neighborhood  
Space. (Pennsylvania: Dowden, Hutchinson & Ross, 1975), p. 32.

จากการสัมภาษณ์ทัศนคติที่มีต่อบริเวณที่ผู้ใช้ใหม่บริเวณนั้น ผู้ใช้มีความรู้สึกว่าเป็นที่ค่อนข้างใหญ่จากค่า  $\bar{X}$  ในมาตราเล็ก - ใหญ่ค่อนข้างสูง ( $\bar{X} = 3.10$ , S.D. = 1.147) เนื่องจากไม่มีกิจกรรมต่าง ๆ มากมายนั่นเอง แต่ผู้ใช้กลับมีความรู้สึกว่าเป็นที่บริเวณที่หนาแน่นจากค่า  $\bar{X}$  ในมาตราหนาแน่น - เบางที่ต่ำ ( $\bar{X} = 1.90$ , S.D. = 0.767) ย่อมเนื่องมาจากความพลุกพล่านของนักเรียนที่เข้าออกถึงสองขั้ว ใ้แก่ บัณฑิตเข้าและบัณฑิตอายุซึ่งจะทยอยเข้าออกตลอดเวลานั่นเอง ทัศนคติในเรื่องโอกาสในการมาใช้พื้นที่บริเวณนี้ผู้ใช้มีทัศนคติที่ดี จากความรู้สึกใกล้บริเวณที่พักอาศัยมากกว่าค่า  $\bar{X}$  ในมาตราใกล้ - ไกลที่สูง ( $\bar{X} = 4.30$ , S.D. = 0.603) เพราะผู้ใช้ อยู่ใกล้พื้นที่นั้นมากนั่นเอง ดังนั้นผู้ใช้จึงมีความรู้สึกว่าเป็นที่บริเวณมาใช้สะดวกและเหมาะสมที่จากค่า  $\bar{X}$  ในมาตราไม่สะดวก - สะดวก และไม่เหมาะสม - เหมาะสมที่มีค่าสูง ( $\bar{X} = 4.60$ , S.D. = 0.617 และ  $\bar{X} = 4.50$ , S.D. = 0.660 ตามลำดับ) ส่วนทัศนคติในเรื่องคุณภาพของการมาใช้พื้นที่บริเวณนี้ ผู้ใช้ส่วนใหญ่มีความรู้สึกไม่สู้จะดีนักจากค่า  $\bar{X}$  ในมาตรารวมถวน - ไม่รวมถวน และสกปรก - สะอาดที่มีค่าต่ำ ( $\bar{X} = 2.57$ , S.D. = 1.234 และ  $\bar{X} = 2.50$ , S.D. = 0.815) ทั้งนี้เนื่องมาจากความพลุกพล่านของนักเรียนจากโรงเรียนทั้ง 2 นั้นเอง แต่ผู้อยู่อาศัยรู้สึกว่าเป็นที่ค่อนข้างปลอดภัยในการไปใช้จากค่า  $\bar{X}$  ในมาตราไม่ปลอดภัย - ปลอดภัยที่ปานกลาง ( $\bar{X} = 3.30$ , S.D. = 1.362) ซึ่งเนื่องมาจากบริเวณนี้มีรถสัญจรไปมาจำนวนมาก ผู้ใช้ส่วนใหญ่จึงมีความพอใจพื้นที่บริเวณนี้จากค่า  $\bar{X}$  ในมาตราไม่พอใจ - พอใจที่ค่อนข้างสูง ( $\bar{X} = 3.90$ , S.D. = 0.972)

สรุปได้ว่าพื้นที่บริเวณนี้เป็นเส้นทางสัญจรเป็นหลัก และขณะเดียวกันก็เป็นพื้นที่สาธารณะสำหรับผู้ใช้ในละแวกนั้นหรือกลุ่มบริเวณแถวทั้ง 7 ดังนั้นการบริหารณาปรับปรุงสภาพแวดล้อมให้มีความเหมาะสมมากขึ้นกว่าสภาพเดิม โดยการแบ่งเส้นทางสัญจรกับบริเวณที่พักอาศัยให้เป็นสัดส่วนกันดีกว่าเดิม เพื่อแก้ความพลุกพล่านและการรวมถวนกิจกรรมอื่น ๆ ลงได้ และน่าจะนำไปใช้เป็นบรรทัดฐานของการกำหนดตำแหน่งที่วางสาธารณะ ตลอดจนที่พักอาศัยของคณะชุมชนแห่งนี้ คูเหมือนจะพบทุกบริเวณที่ต้องเกิดการดูแลรักษาความสะอาดให้ดีขึ้น และเป็นข้อยืนยันว่าชุมชนแห่งนี้มีปัญหาค่าความไม่สะอาดทั้งคณะชุมชน

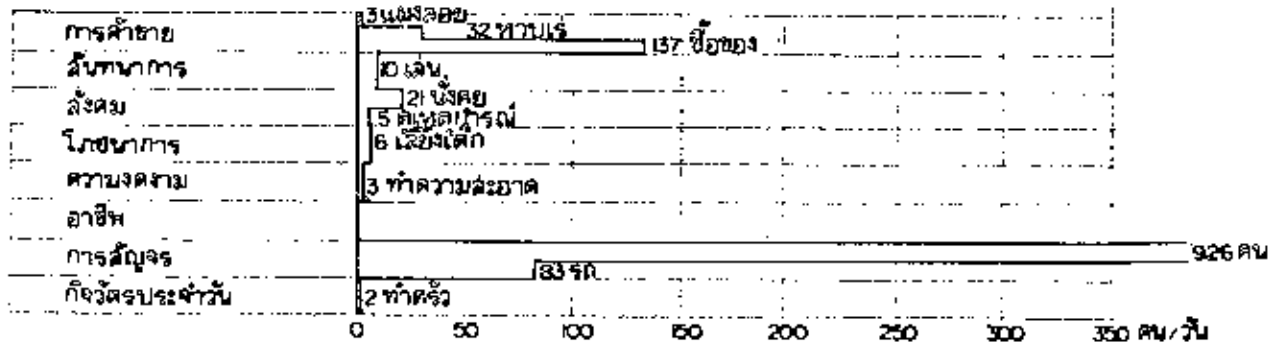


รูปที่ 20  
แสดงตำแหน่งที่พิกัดของผู้ใช้พื้นที่บริเวณที่ 4  
สัญลักษณ์

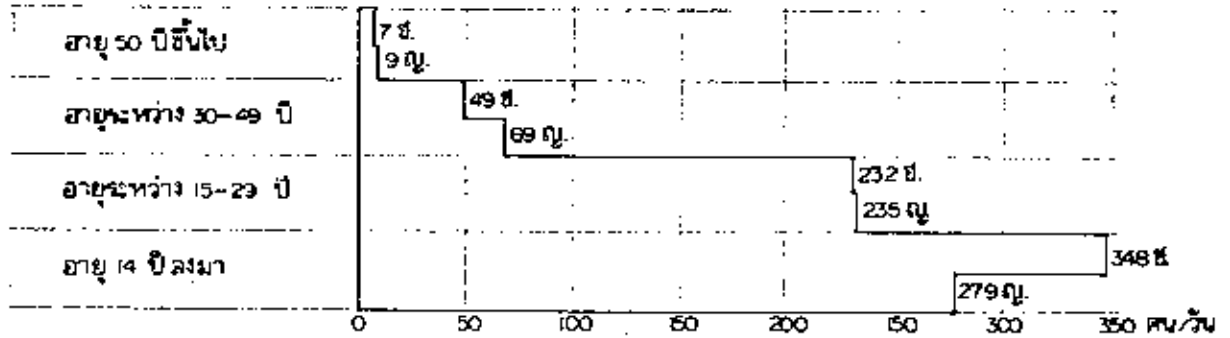
- ผู้มาใช้จากเขตเดียวกัน
- - - ผู้มาใช้จากต่างเขต
- - - - ผู้มาใช้จากภายนอกชุมชน
- แผงลอยดาว

■ ตำแหน่งที่พิกัดของผู้มาใช้  
พื้นที่วางที่เกิดกิจกรรม

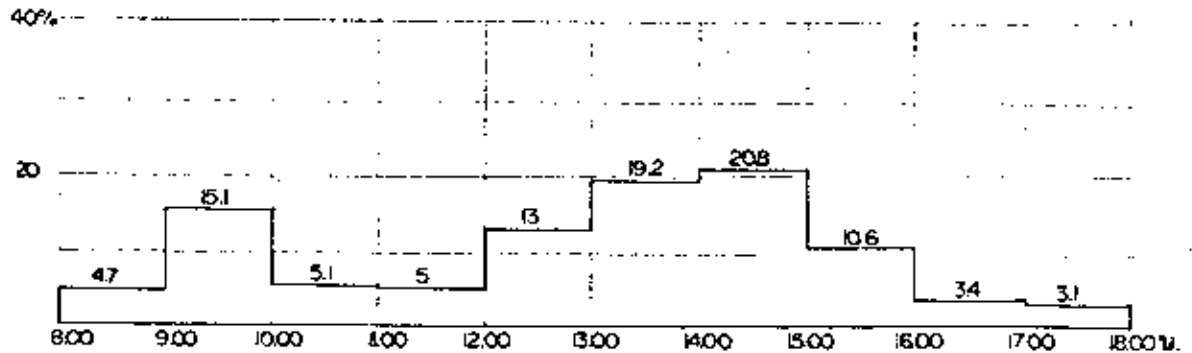
กิจกรรมประเภทต่าง ๆ



จำนวนเพศ และอายุของผู้ใช้



จำนวนผู้ใช้พื้นที่สองช่วงเวลาใน 1 วัน N = 228 (100%)



รูปที่ 20 (ต่อ) แสดงกิจกรรมต่างๆ อายุ เพศ และจำนวนผู้ใช้พื้นที่ บริเวณที่ 4

รูปที่ 21 ทิศนคติของผู้ใช้ที่มีต่อพื้นที่บริเวณที่ 4 ( ถนนทางเข้าโรงเรียน )



เรื่องเปรียบเทียบ		1	2	3	4	5
ขนาดพื้นที่	เล็ก					ใหญ่
	หนาแน่น					เบาบาง
โอกาสในการใช้พื้นที่	ไกล					ใกล้
	ไม่สะดวก					สะดวก
	ไม่เหมาะสม					เหมาะสม
คุณภาพในการใช้พื้นที่	ไม่ปลอดภัย					ปลอดภัย
	รกทึบ					ไม่รกทึบ
	สกปรก					สะอาด
ความพอใจ	ไม่พอใจ					พอใจ

จากการศึกษาระบบกิจกรรมและทัศนคติของผู้อยู่ในบริเวณพื้นที่ว่างภายนอกอาคารบริเวณ  
ทั้ง 4 แล้วนั้น ชี้ให้เห็นถึงความเหมาะสมและข้อขัดแย้งต่าง ๆ ของพื้นที่บริเวณดังกล่าวที่มีต่อผู้อยู่-  
อาศัยในคณะชุมชนแห่งนี้

พื้นที่บริเวณที่ 1 (ตลาดเป็น) มีความเหมาะสมต่อกิจกรรมการค้าอาหารสำเร็จรูป  
เพราะกิจกรรมเหล่านี้ต้องพึ่งถนนเส้นทางสัญจรในวง บริเวณที่ผู้อยู่อาศัยกลับจากการทำงาน (โรง-  
งานมักกะสัน) และผู้ที่ทำงานที่อื่น กิจกรรมการค้าประเภทนี้ต้องการลักษณะที่เข้าไปตามเส้นทาง  
สัญจร ควรพิจารณาปรับปรุงเพื่อไม่ให้เกิดการถูกรบกวนของรถต่าง ๆ ในส่วนของกิจกรรมประเภท  
อื่น เช่น การสังนาการ ฯลฯ ที่ใช้พื้นที่ถนนที่ควบนั้น จะพบว่าแม่พื้นที่ว่างบริเวณนั้นจะไม่เหมาะ-  
สมต่อกิจกรรมการค้า แต่การสังนาการหรือการติดต่อทางสังคมต่าง ๆ มักจะอยู่ในบริเวณที่มีกิจกรรม  
หรือคนมาก ๆ เพราะให้ออกาสต่าง ๆ กับผู้ที่มาใช้ สิ่งต่าง ๆ เหล่านี้ต้องนำมาประกอบในการ  
ปรับปรุงบริเวณสังนาการ ซึ่งเป็นบริเวณกิจกรรมที่สำคัญอย่างหนึ่งในบริเวณนี้ เพราะปรากฏว่า  
กิจกรรมประเภทนี้มีพื้นที่ใช้มากกว่าบริเวณที่ 2 ในเขตเดียวกัน

พื้นที่บริเวณที่ 2 (ที่ว่างระหว่างอาคาร) เป็นพื้นที่สาธารณะที่มีความเหมาะสมต่อการ  
สังนาการของครอบครัว และกิจกรรมต่าง ๆ ที่เกี่ยวกับกิจวัตรประจำวันภายในบ้าน เป็นพื้นที่ที่  
มีความเหมาะสมต่อกลุ่มที่พักอาศัยเป็นกลุ่ม ๆ ไปตามลักษณะกิจกรรมที่เกิดขึ้น ใกล้เคียงเกี่ยวกับ  
การถูกรบกวนจากการสัญจรไม่มี เพียงแต่สภาพกายภาพของพื้นที่บริเวณนี้ไม่เอื้ออำนวยในการ  
ประกอบกิจกรรมในบางพื้นที่ และบริเวณของชะก็ทำให้การใช้พื้นที่บริเวณนี้ไม่สามารถเป็นไปได้  
เต็มที่ นอกจากพื้นที่ทั้งสองบริเวณในเขตที่ 1 (ตลาดเป็นและที่ว่างระหว่างอาคาร) ยังเป็น  
พื้นที่ที่เหมาะสมในการมาใช้ของผู้อยู่อาศัยในเขตที่ 2 อีกด้วย เพราะพื้นที่ในเขตที่ 2 นอกจาก  
จะมีขนาดพื้นที่โล่งเ็นมากอยู่แล้ว ยังไม่มีกิจกรรมใดที่ดึงดูดความสนใจให้ผู้อยู่อาศัยนิยมนำมาใช้และ  
รวมกิจกรรมใดก็เข้าในเขตที่ 1 ดังนั้นการพิจารณาปรับปรุงพื้นที่บริเวณที่ 1 และ 2 จึงกล่าว  
จึงต้องคำนึงถึงความเอื้ออำนวยให้ผู้อยู่อาศัยในเขตที่ 2 ได้มีโอกาสที่ไม่ใจใดที่พึงขึ้นอีกด้วย

พื้นที่บริเวณที่ 3 (ตลาดเช้า) มีความเหมาะสมกับกิจกรรมประเภทค้าขายในลักษณะ  
ที่ไม่มีพื้นที่ใด ๆ ที่เหมาะกว่า แม้จะถูกรบกวนจากการสัญจรของรถต่าง ๆ ที่เข้าออกในขณะค้าขาย  
อยู่ก็ตาม พฤติกรรมของตลาดสดนั้นต้องการพื้นที่ต่าง ๆ มากและสะดวกต่อการซื้อและขาย ดังนั้น  
พื้นที่ปัจจุบันจึงควรพิจารณาปรับปรุงให้เหมาะสมกับพฤติกรรมตลาดสดจริง ๆ และต้องคำนึงถึงผล -

ที่ความน่าเชื่อถือบริเวณที่ทิ้งขยะ ซึ่งยังไม่เหมาะสมกับผู้อยู่อาศัยบริเวณใกล้เคียง ๆ ขึ้นอีกด้วย ในเขตที่ 4 มีพื้นที่ที่ค่อนข้างจำกัดกว่าในเขตที่ 1 และพื้นที่ใกล้เคียงอื่น ๆ ถูกรุกนุกรุกและใช้ไม่ได้ พื้นที่บริเวณที่ 3 (ตลาดเช้า) นี้จึงถูกใจเป็นบริเวณประกอบกิจกรรมสันทนาการ การพักผ่อนทางสังคมของผู้อยู่อาศัยละแวกนั้น ผู้อยู่อาศัยในเขตที่ 3 ซึ่งมีพื้นที่ที่จำกัดมากอีกด้วย ดังนั้นการปรับปรุงพื้นที่ในเขตที่ 4 จึงต้องเื้ออานวยให้ผู้อยู่อาศัยในเขตที่ 3 มาใช้ร่วมด้วยและให้มีพื้นที่เพียงพอต่อความต้องการ

พื้นที่ในบริเวณที่ 4 (ถนนทางเข้าโรงเรียน) มีความเหมาะสมที่เป็นพื้นที่โล่งสาธารณะของกลุ่มผู้อยู่อาศัยใกล้เคียง ๆ บริเวณนั้น และใช้สำหรับการสัญจรไปมาของนักเรียนชั้น 2 โรงเรียน เนื่องจากพื้นที่บริเวณนี้ไม่มีความสัมพันธ์กับเขตอื่น ๆ มากนัก ในการปรับปรุงควรปรับปรุงให้เหมาะสมกับกลุ่มผู้ใช้ทั้งกล่าวนั่นเอง

พฤติกรรมการใช้พื้นที่ในบริเวณดังกล่าวนี้ ชี้ให้เห็นถึงความเหมาะสมต่าง ๆ ของกิจกรรมผู้ใช้กิจกรรมเหล่านั้นเป็นใคร ช่วงเวลาในการเกิดกิจกรรม และผู้อยู่อาศัยเหล่านั้นมาจากเขตใด ปัจจุบันเหล่านี้เป็นชุมชนที่เกี่ยวข้องกับพฤติกรรมมนุษย์ที่นำไปใช้ในการพิจารณาปรับปรุงสภาพแวดล้อมของบริเวณที่ 4 โดยจะไม่ยึดถือพฤติกรรมของผู้ใช้ต่าง ๆ เหล่านั้น



ตารางที่ 13 : เปรียบเทียบจำนวนผู้ใช้รถยนต์ส่วนบุคคลประจำวันและประเภทกิจกรรมในพื้นที่บริเวณ  
ทั้ง 4 ในเขตที่ 1 และ 4

		จำนวนคนเฉลี่ยต่อวัน							
		เขตที่ 1				เขตที่ 4			
ประเภทกิจกรรม	กิจกรรม	บริเวณที่ 1 (ตลาดเย็น)	บริเวณที่ 2 (ห้างสรรพสินค้า- อาคาร)	บริเวณที่ 3 (ตลาดเช้า)	บริเวณที่ 4 (อนุสาวรีย์- โรงเรียน)	บริเวณที่ 1 (ตลาดเย็น)	บริเวณที่ 2 (ห้างสรรพสินค้า- อาคาร)	บริเวณที่ 3 (ตลาดเช้า)	บริเวณที่ 4 (อนุสาวรีย์- โรงเรียน)
-ค้าขาย	ชายของ (แผงลอย)	20	6	28	3				
	ห้ามเร ชื้อของ	23	244	26	100	78	438*	32	172
		201		68		332		137	
-สันทนาการ	เล่น กีฬา	91	95*	45	59	54		10	
		4		14			54		10
-สังคม	นั่ง, ยืน, คุย	24	41	38	51	41	62*	21	26
	จับกลุ่มกิจกรรม	17		13		21		5	
-โภชนาการ	เลี้ยงเด็ก	3		8	15*	1		5	
	ทานอาหาร	11	14	7		8	9	1	6
-งคางม	ทำความสะอาด	1	1	2	31	21	32*	3	3
	เหยียบ, ถูรองเท้า			29		11			
-อาชีพ	บริการทาง ๆ	2	2	4	12	2	15*		
	ขนของ, ส่งของ			8		13			
-สัญจร	คน	517	726	273	373	408	497	926	1,009*
	รถ	209		100		89		83	
-กิจกรรมประจำ วันในบ้าน	ทำครัว, ซักผ้า, ซ่อมเครื่องใช้, ยา,	3	3	20	20*	3	3	2	2
รวมจำนวนคนเฉลี่ยต่อวัน		1,126		661		1,110		1,228*	

หมายเหตุ : \* จำนวนคนต่อวันที่มากกว่าเขตอื่น ๆ . ประชากรทั้งหมด 3,817 คน

ตารางที่ 14 : เปรียบเทียบจำนวนคนที่มาใช้พื้นที่ในบริเวณทั้ง 4 จำนวนตามช่วงเวลา

ช่วงเวลาที่ใช้สันทนาการ (ชั่วโมง)	จำนวนคนทุก ๆ กิจกรรม							
	เขตที่ 1				เขตที่ 4			
	บริเวณที่ 1 (ตลาดเย็น)	บริเวณที่ 2 (หว่างระหว่างอาคาร)	บริเวณที่ 3 (ตลาดเช้า)	บริเวณที่ 4 (ถนนทางเข้าโรงเรียน)	บริเวณที่ 1 (ตลาดเย็น)	บริเวณที่ 2 (หว่างระหว่างอาคาร)	บริเวณที่ 3 (ตลาดเช้า)	บริเวณที่ 4 (ถนนทางเข้าโรงเรียน)
8.00 - 9.00	44 (3.9)	33 (5.0)	460 (41.4)	58 (4.7)	35 (3.1)	66 (10.0)	98 (8.8)	185 (15.1)
9.00 - 10.00	87 (7.7)	111 (16.8)	90 (8.1)	63 (5.1)	77 (6.8)	40 (6.0)	42 (3.8)	61 (5.0)
10.00 - 11.00	45 (4.0)	22 (3.3)	102 (9.2)	160 (13.0)	96 (8.5)	75 (11.3)	92 (8.3)	236 (19.2)
11.00 - 12.00	177 (15.7)	64 (9.7)	77 (6.9)	255 (20.8)	198 (17.6)	120 (18.2)	71 (6.4)	130 (10.6)
12.00 - 13.00	199 (17.7)	89 (13.5)	46 (4.2)	42 (3.4)	168 (15.0)	41 (6.2)	32 (2.9)	38 (3.1)
13.00 - 14.00	1,126 (100.0)	661 (100.0)	1,110 (100.0)	1,228 (100.0)				
14.00 - 15.00								
15.00 - 16.00								
16.00 - 17.00								
17.00 - 18.00								
จำนวนคนเฉลี่ยต่อวัน	1,126 (100.0)	661 (100.0)	1,110 (100.0)	1,228 (100.0)				

หมายเหตุ : (-) จำนวนร้อยละ

ตารางที่ 15 : เปรียบเทียบจำนวนผู้ใช้ในพื้นที่บริเวณทั้ง 4 จำแนกตามช่วงอายุและเพศ

บริเวณที่	จำนวนผู้ใช้เฉลี่ย/วัน	เพศ	จำนวนคนตามช่วงอายุ (ปี)			
			ต่ำกว่า 14	15 - 19	30 - 49	50 ขึ้นไป
1 (ตลาดเย็น)	1,126 (29.49)	ชาย	135 (3.54)	237 (6.21)*	178 (4.66)	36 (0.94)
		หญิง	149 (3.90)	207 (5.42)*	160 (4.19)	24 (0.63)
2 (ห้างระหว่างอาคาร)	661 (17.32)	ชาย	105 (2.75)	168 (4.40)*	106 (2.83)	6 (0.16)
		หญิง	75 (1.96)	107 (2.80)*	74 (1.94)	18 (0.47)
3 (ตลาดเช้า)	1,110 (29.10)	ชาย	133 (3.48)	207 (5.42)*	134 (3.51)	20 (0.54)
		หญิง	154 (4.03)	279 (7.31)*	163 (4.27)	20 (0.54)
4 (ถนนทางเขาโจงเวียน)	1,228 (32.17)	ชาย	348 (9.12)*	232 (6.10)	49 (1.28)	7 (0.18)
		หญิง	279 (7.31)*	235 (6.16)	69 (1.81)	9 (0.21)

หมายเหตุ : \* ช่วงอายุที่มาใช้บริเวณดังกล่าวมากที่สุด

(-) จำนวนร้อยละของประชากรกลุ่มพนักงานที่จิตวาและคนงาน ( N = 3,817 )

ตารางที่ 16 : เปรียบเทียบตำแหน่งที่รักในเขตต่าง ๆ ของผู้อยู่อาศัยที่มาใช้พื้นที่บริเวณทั้ง 4

บริเวณที่	ตำแหน่งที่รักของผู้อยู่อาศัยที่มาใช้พื้นที่				
	เขตที่ 1	เขตที่ 2	เขตที่ 3	เขตที่ 4	นอกชุมชน
1 (ตลาดเข็น N = 44)	34 (77.27)*	6 (13.64) ใกล้	3 (6.82) ไกล	- ตรงข้าม	1 (2.27)
2 (ที่วางระหว่างอาคาร N = 46)	36 (81.82)*	4 (8.69) ใกล้	2 (3.16) ไกล	2 (3.16) ตรงข้าม	2 (3.16)
3 (ตลาดเช้า N = 55)	3 (5.45) ตรงข้าม	1 (1.83) ไกล	7 (12.72) ใกล้	43 (78.18)*	1 (1.83)
4 (ถนนทางเข้าโรงเรียน) N = 45	2 (4.45) ตรงข้าม	- ไกล	- ใกล้	42 (93.33)*	1 (2.22)

หมายเหตุ : (-) เป็นจำนวนร้อยละ ของจำนวน (N) ที่สัมภาษณ์ในแต่ละเขต  
\* หมายถึงบริเวณกิจกรรมดังกล่าวอยู่ในเขตนั้น

ตารางที่ 17 : เปรียบเทียบทัศนคติของผู้ใช้ที่มีต่อพื้นที่บริเวณต่าง ๆ

เรื่องเปรียบเทียบ	มาตราต่าง ๆ	บริเวณที่สังเกตเปรียบเทียบ							
		เขตที่ 1				เขตที่ 4			
		(1)		(2)		(3)		(4)	
		ตลาดเย็น N = 44		ที่ตั้งระหว่างอาคาร N = 46		ตลาดเช้า N = 55		ถนนทางเข้าโรง- เรียน N = 45	
$\bar{X}$	S.D.	$\bar{X}$	S.D.	$\bar{X}$	S.D.	$\bar{X}$	S.D.		
ขนาดพื้นที่	เล็ก-ใหญ่	3.02	0.792	2.45	0.780	1.98	1.062	3.10	1.147
	หนาแน่น-เบาบาง	1.82	0.765	2.37	0.682	1.86	1.026	1.90	0.767
โอกาสในการใช้พื้นที่	ไกล-ใกล้	4.38	0.784	4.26	0.976	4.52	0.899	4.30	0.603
	ไม่สะดวก-สะดวก	4.02	1.045	4.35	0.822	4.78	0.629	4.60	0.617
	ไม่เหมาะสม-เหมาะสม	3.18	0.334	3.34	1.139	4.69	0.857	4.50	0.660
คุณภาพในการใช้พื้นที่	ไม่ปลอดภัย-ปลอดภัย	3.77	0.961	3.91	0.838	4.20	1.223	3.30	1.362
	รบกวน-ไม่รบกวน	2.88	1.039	3.52	0.752	3.07	1.501	2.57	1.234
	สกปรก-สะอาด	2.79	0.823	2.39	0.649	2.35	1.294	2.50	0.815
ความพอใจ	ไม่พอใจ-พอใจ	3.36	1.183	2.45	0.656	3.78	1.486	3.90	0.972

ความคิดเห็นและการแก้ปัญหาสภาพแวดล้อมกายภาพ คณะชุมชนมักกะสัน

ของผู้อยู่อาศัยกลุ่มพนักงานที่รักษาและคนงาน

ในการศึกษาถึงความคิดเห็นและการแก้ปัญหาสภาพแวดล้อมกายภาพ คณะชุมชนมักกะสันของผู้อยู่อาศัยกลุ่มนี้ศึกษาจาก ลักษณะของปัญหาต่าง ๆ ที่กลุ่มผู้ใช้เหล่านั้นประสบอยู่ ความต้องการต่าง ๆ ที่ผู้อยู่อาศัยต้องการให้ปรับปรุงและการเลือกตำแหน่งที่เหมาะสมสำหรับสาธารณะสถานต่าง ๆ ซึ่งถือว่าเป็นแนวความคิดที่ดีของการปรับปรุงสภาพแวดล้อมกายภาพ โดยยึดถือความคิดเห็นของผู้อยู่อาศัย หรือการร่วมกันแก้ปัญหาที่ผู้ใช้ (USER PARTICIPATION) แนวความคิดเช่นนี้เป็นความคิดที่ถูกต้องสำหรับการออกแบบและปรับปรุงสภาพแวดล้อมกายภาพที่สอดคล้องกับพฤติกรรมของผู้ใช้ แม้ว่าการศึกษาในครั้งนี้จะเป็นเพียงบางชั้นตอนเท่านั้น รายละเอียดของปัญหา ความต้องการ และความคิดเห็นต่าง ๆ มีดังต่อไปนี้

ปัญหาต่าง ๆ ที่ผู้อยู่อาศัยกลุ่มพนักงานที่รักษาและคนงานประสบอยู่

แม้ว่าผู้อยู่อาศัยในคณะชุมชนทั้ง 4 เขตจะมีทัศนคติที่ค่อนข้างชอบคณะชุมชนของตน จากค่า  $\bar{X}$  ในมาตราไม่ชอบ - ชอบ ( $\bar{X} = 3.27$ , S. D. = 1.232) และมีความรู้สึกที่ว่าคณะชุมชนของตนค่อนข้างน่าอยู่จากค่า  $\bar{X}$  ในมาตราไม่น่าอยู่ - น่าอยู่ ( $\bar{X} = 3.24$ , S. D. 1.151) แต่ในอีกแง่หนึ่งแสดงว่าคณะชุมชนที่ผู้อยู่อาศัยเหล่านี้พักอาศัยอยู่ยังมีปัญหาหรือยังขาดความเหมาะสมในบางประการอยู่อีก ที่ทำให้ผู้อยู่อาศัยเหล่านี้มีความรู้สึกที่ค่อนข้างไปในทางที่ไม่ดีเท่าที่ควร ซึ่งทัศนคติเหล่านี้ย่อมมีความสัมพันธ์กับปัญหาต่าง ๆ ที่ผู้อยู่อาศัยเหล่านี้ประสบอยู่อย่างแน่นอน ปัญหาที่ผู้อยู่อาศัยส่วนมากมีความเห็นเหมือนกันและถือว่าเป็นปัญหาที่สำคัญก็คือปัญหาเกี่ยวกับสภาพทางกายภาพของคณะชุมชนแห่งนี้ ซึ่งผู้อยู่อาศัยถึงร้อยละ 89.9 ของผู้อยู่อาศัยกลุ่มนี้มีความเห็นว่าคณะชุมชนมักกะสันขาดบริเวณพักผ่อนหย่อนใจ ผู้อยู่อาศัยร้อยละ 87.5 มีความเห็นว่าคณะชุมชนแห่งนี้ขาดสนามเด็กเล่น และผู้อยู่อาศัยร้อยละ 66.9 มีความเห็นว่าคณะชุมชนแห่งนี้ขาดศูนย์ชุมชนและสโมสร ผู้อยู่อาศัยร้อยละ 48.5 มีความเห็นว่าคณะชุมชนแห่งนี้แออัดเกินไป ผู้อยู่อาศัยร้อยละ 44.1 มีความเห็นว่าพสกฐสถานเกินไป ผู้อยู่อาศัยร้อยละ 27.9 มีความเห็นว่าขาดบริเวณค้าขายและตลาดสด และผู้อยู่อาศัยร้อยละ 12.5 มีความเห็นว่าถูกแบ่งแยกด้วยถนนใหญ่ ปัญหาเหล่านี้มีความสัมพันธ์โดยตรงกับขนาดพื้นที่ คณะชุมชนมักกะสัน และความหนาแน่นรวมเฉลี่ยที่สูงถึง 117.73 คนต่อไร่ ผู้อยู่อาศัยส่วนมากจึงมีความเห็นว่าคณะชุมชน

ของถนนควรมีสันที่ต่าง ๆ เพิ่มขึ้น และเนื่องมาจากความหนาแน่นและสภาพแวดล้อมของเคหะชุมชนที่อยู่  
ใจกลางเมืองนี้เอง ที่ทำให้ผู้อยู่อาศัยส่วนมากมีความเห็นว่าเคหะชุมชนของตนมีปัญหาที่เกี่ยวกับสภาวะ  
แวดล้อมที่ไม่ดี ซึ่งผู้อยู่อาศัยถึงร้อยละ 63.2 มีความเห็นว่าอีกหักและมีเสียงรบกวน ผู้อยู่อาศัยร้อย  
ละ 52.2 มีความเห็นว่าเคหะชุมชนของตนสกปรกขาดการดูแลรักษาที่ดี และมีปัญหาค้นอุมัติเหตุจาก  
ถนนใหญ่ ซึ่งผู้อยู่อาศัยร้อยละ 43.3 มีความเห็นดังกล่าว เนื่องจากเคหะชุมชนแห่งนี้มีชุมชนแออัด  
หรือสลัมบุกรุกบริเวณพื้นที่อยู่อาศัยในเคหะชุมชนแห่งนี้ ปัญหาทางสังคมต่าง ๆ จึงเกิดขึ้นและทำให้ผู้อยู่  
อาศัยในเคหะชุมชนร้อยละ 53.7 มีความเห็นว่า บริเวณเคหะชุมชนแห่งนี้เป็นแหล่งอบายมุขและของ  
สุ่มเสี่ยงต่าง ๆ ผู้อยู่อาศัยร้อยละ 53.8 มีความเห็นว่าเคหะชุมชนของตนมีความไม่ปลอดภัยในทาง  
การจราจรและทรัพย์สิน และผู้อยู่อาศัยร้อยละ 19.8 มีความเห็นว่าผู้อยู่อาศัยชั้นโท, ครี และพยายาม  
แบ่งแยกชนชั้นกันมากเกินไป และพึ่งพาอาศัยกันไม่ได้

ปัญหาต่าง ๆ เหล่านี้สรุปได้ว่าปัญหาหลักที่ผู้อยู่อาศัยมีความเห็นตรงกันมากที่สุดคือปัญหาค้น  
กายภาพ ปัญหารองลงมาคือปัญหาค้นสภาวะแวดล้อม และปัญหาทางด้านสังคม ส่วนปัญหาอื่น ๆ นั้นผู้อยู่  
อาศัยถือว่ายังไม่ใช่ปัญหาหลัก เพราะมีอัตราส่วนของความถี่เห็นที่ค่อนข้างต่ำ

ตารางที่ 18 : ปัญหาต่าง ๆ ที่เกี่ยวข้องกับกลุ่มพนักงานจิตอาสาและคนงานประจำ

ปัญหาต่าง ๆ ในโครงการจิตอาสา						
ปัญหาด้านกายภาพ				ปัญหาด้านการดำเนินงาน	ปัญหาด้านสังคม	ปัญหาอื่น ๆ
จำนวน	รายการปัญหา	รายการปัญหา	จำนวนปัญหา			
	จำนวนจิตอาสา 144 คน		จำนวนจิตอาสา 144 คน จำนวนคนงาน 147 คน	จำนวนจิตอาสาทั้งหมด 147 คน	จำนวนจิตอาสาทั้งหมด 144 คน	
	จำนวนจิตอาสาทั้งหมด 144 คน			จำนวนจิตอาสาทั้งหมด 147 คน	จำนวนจิตอาสาทั้งหมด 144 คน	
	จำนวนจิตอาสาทั้งหมด 144 คน			จำนวนจิตอาสาทั้งหมด 147 คน	จำนวนจิตอาสาทั้งหมด 144 คน	
	จำนวนจิตอาสาทั้งหมด 144 คน			จำนวนจิตอาสาทั้งหมด 147 คน	จำนวนจิตอาสาทั้งหมด 144 คน	
	จำนวนจิตอาสาทั้งหมด 144 คน			จำนวนจิตอาสาทั้งหมด 147 คน	จำนวนจิตอาสาทั้งหมด 144 คน	
	จำนวนจิตอาสาทั้งหมด 144 คน			จำนวนจิตอาสาทั้งหมด 147 คน	จำนวนจิตอาสาทั้งหมด 144 คน	
	จำนวนจิตอาสาทั้งหมด 144 คน			จำนวนจิตอาสาทั้งหมด 147 คน	จำนวนจิตอาสาทั้งหมด 144 คน	
จำนวนจิตอาสาทั้งหมด	144 คน			จำนวนจิตอาสาทั้งหมด 147 คน	จำนวนจิตอาสาทั้งหมด 144 คน	
จำนวนจิตอาสาทั้งหมด	144 คน			จำนวนจิตอาสาทั้งหมด 147 คน	จำนวนจิตอาสาทั้งหมด 144 คน	

หมายเหตุ : ( - ) จำนวนร้อยละ



ความต้องการต่าง ๆ ที่ผู้อยู่อาศัยกลุ่มหนึ่งงานชีวิตและความต้องการให้ปรับปรุง

จากการสอบถามความต้องการต่าง ๆ ของผู้อยู่อาศัยกลุ่มนี้ปรากฏว่าผู้อยู่อาศัยเป็นจำนวนมาก มีความต้องการให้ปรับปรุงสภาพแวดล้อมต่าง ๆ ภายในเคหะชุมชนให้ดีขึ้นกว่าที่เป็นอยู่ถึงร้อยละ 90.44 โดยมีความคิดเห็นว่าควรปรับปรุงสภาพกายภาพต่าง ๆ เป็นอันดับแรก ซึ่งได้แก่ ปรับปรุงสาธารณูปโภค สาธารณูปการต่าง ๆ และพื้นที่ว่างสาธารณะ เพื่อแก้ไขปัญหาสภาวะแวดล้อมที่ไม่ดีและการขาดแคลนพื้นที่ที่เหมาะสมในเคหะชุมชนให้ดีและเหมาะสมกว่าที่เป็นอยู่ กล่าวคือใน 4 อันดับแรกที่ผู้อยู่อาศัยต้องการให้ปรับปรุงจะเกี่ยวข้องกับสาธารณูปโภคทั้งหมดคือ ผู้อยู่อาศัยร้อยละ 33.1 ต้องการให้ปรับปรุงที่ทิ้งขยะ ให้มีถังขยะที่เหมาะสมและสะดวกกว่าที่เป็นอยู่ ผู้อยู่อาศัยร้อยละ 32.4 ต้องการให้ปรับปรุงท่อระบายน้ำต่าง ๆ ในชุมชนให้ใช้ได้ดีมีประสิทธิภาพ พร้อมทั้งปรับปรุงพื้นที่ชุมชนให้สูงขึ้นเพื่อป้องกันน้ำท่วม และลดยางถนนขรุขระทุก ๆ ซอยให้เรียบร้อยและทั่วถึง สำหรับพื้นที่ว่างสาธารณะผู้อยู่อาศัยมีความต้องการให้รับจัดสร้างเพิ่มขึ้นเช่นกัน ดังจะเห็นได้ว่าผู้อยู่อาศัยร้อยละ 30.1, 21.3 และ 19.1 มีความต้องการให้สร้างสนามเด็กเล่น สนามกีฬาต่าง ๆ และสวนสาธารณะพักผ่อนหย่อนใจ ตามลำดับ ซึ่งจะเห็นได้ว่าความต้องการในการปรับปรุงโดยรับความจำเป็นจะเกี่ยวข้องกับสภาวะแวดล้อมและพื้นที่สำหรับกิจกรรมสันทนาการที่ไม่เหมาะสมนั่นเอง ส่วนความต้องการทางด้านสังคมนั้นผู้อยู่อาศัยร้อยละ 24.2 มีความต้องการให้ปราบปรามแหล่งอบายมุขและมิชฌาภรณ์ที่มีอยู่ในสังคมซึ่งบ่งชี้ให้เห็นถึงทัศนคติของเคหะชุมชนแห่งนี้ ความต้องการทางสังคมที่ต้องการสร้างสภาพแวดล้อมกายภาพก็คืออาคารสาธารณูปการต่าง ๆ ซึ่งผู้อยู่อาศัยก็มีความต้องการให้สร้างเพิ่มขึ้นเช่นกัน ซึ่งอยู่ในอันดับหลัง ๆ ได้แก่ ต้องการให้มีห้องสมุดสำหรับเคหะชุมชน ต้องการให้มีโปรแกรมวิทยุโทรทัศน์ในเคหะชุมชน ต้องการให้มีศาลากลางและอาคารพาณิชย์เพิ่มขึ้น และต้องการให้มีศูนย์ชุมชนและสโมสรในบริเวณเคหะชุมชนแห่งนี้ ความต้องการทางด้านกายภาพอีกประเด็นหนึ่งที่สอดคล้องกับความต้องการทางจิตวิทยาที่ดีคือ แก้ไขปัญหาความไม่ปลอดภัย โดยผู้อยู่อาศัยมีความต้องการให้สร้างป้อมยามหรือป้อมตำรวจและจัดให้มีเวรยามเพื่อรักษาความปลอดภัยในบริเวณที่พักอาศัย ผู้อยู่อาศัยต้องการให้มีโทรทัศน์สาธารณะให้มีใช้โดยทั่วถึง ผู้อยู่อาศัยต้องการให้มีไฟฟ้าส่องสว่างให้ทั่วทุก ๆ ซอย และปรับปรุงบริเวณรั้วรอบ ๆ ชุมชนให้ดาดว - แข็งแรงกว่าที่เป็นอยู่ ส่วนความต้องการอื่น ๆ นั้นมีความจำเป็นที่จะต้องปรับปรุงเช่นกันเพียงแต่ยังอยู่ในอันดับที่ไม่เร่งด่วนนัก จากความต้องการทางด้านกายภาพในอันดับแรกที่เกี่ยวข้องกับกิจกรรมสันทนาการ, สังคม และความปลอดภัยต่าง ๆ แลพบทุกชนิดที่ผู้อยู่อาศัยมีความต้องการให้เพิ่มขึ้นในเคหะชุมชน ส่วนใหญ่แล้วบริเวณสถานที่และอาคารต่าง ๆ เหล่านี้ - ต้องการให้รับที่เพิ่มขึ้นจากที่เป็นอยู่เดิมอีกเป็นจำนวนมาก



เพื่อให้สอดคล้องกับพฤติกรรมของผู้อยู่อาศัยกลุ่มเป้าหมายที่สุด จึงต้องพิจารณาถึงตำแหน่งที่ตั้งที่เหมาะสมของสาธารณะสถานดังกล่าว โดยพิจารณาจากการเลือกตำแหน่งที่ตั้งที่ผู้อยู่อาศัยเหล่านี้ ได้เลือกในบริเวณต่าง ๆ ในละแวกชุมชนแห่งนี้

การเลือกตำแหน่งที่ตั้งที่เหมาะสมกับบริเวณ สถานที่ และอาคารสาธารณะต่าง ๆ ในบริเวณละแวกชุมชน มีลักษณะดังนี้

บริเวณ สถานที่ และอาคารสาธารณะต่าง ๆ ที่ผู้อยู่อาศัยกลุ่มพนักงานชั้นจิตอาสาและคนงานมีความต้องการให้มีเพิ่มขึ้นในละแวกชุมชน ได้แก่ สนามเด็กเล่น สนามกีฬาต่าง ๆ สวนสาธารณะพักผ่อนหย่อนใจ ห้องสมุดชุมชน ที่ทำการไปรษณีย์โทรเลขชุมชน ตลาดสด - อาคารพาณิชย์ และสโมสรหรือศูนย์ชุมชน เพื่อศึกษาถึงความเหมาะสมในเรื่องตำแหน่งที่ตั้งของบริเวณ สถานที่และอาคารดังกล่าว จำเป็นต้องศึกษาถึงความคิดเห็นในทางเลือกตำแหน่งที่ตั้งของผู้อยู่อาศัยกลุ่มพนักงานชั้นจิตอาสาและคนงานนี้ว่าอยู่ ณ ตำแหน่งใด จากการสอบถามถึงความคิดเห็นในเรื่องดังกล่าว ปรากฏว่าตำแหน่งที่ตั้งของสนามกีฬาต่าง ๆ ที่เหมาะสมในความคิดเห็นของผู้เฝ้าทุก ๆ เขตอยู่ ณ บริเวณฝั่งหรือบ่อปลา ซึ่งเป็นบริเวณที่ผู้อยู่อาศัยกลุ่มนี้รับรู้จากความคิดเห็นและไม่มีส่วนในการเข้าร่วมในกิจกรรมนั่นเอง ตำแหน่งสวนสาธารณะหรือสโมสรพักผ่อนหย่อนใจและสโมสรหรือศูนย์ชุมชนที่เหมาะสมกับผู้อยู่อาศัยในทุกเขตก็คือฝั่งหรือบ่อปลาเช่นกัน สำหรับที่ทำการไปรษณีย์โทรเลขชุมชนนั้นผู้อยู่อาศัยในเขตที่ 1, 3 และ 4 เลือกบริเวณอาคารกองกำลังการตำรวจเขต 3 ว่าเป็นตำแหน่งที่เหมาะสมในความคิดของผู้อยู่อาศัยกลุ่มนี้ ซึ่งห่างจากผู้อยู่อาศัยในเขตที่ 2 ที่เลือกบริเวณฝั่งหรือบ่อปลา จึงชี้ให้เห็นอย่างเด่นชัดว่าผู้อยู่อาศัยทุกเขตพยายามเลือกตำแหน่งที่คุ้นเคย และเข้าถึงได้สะดวกที่สุดโดยไม่เกินระยะทาง 200 เมตร ดังนั้นบริเวณอาคารกองกำลังการตำรวจเขต 3 จึงไม่เหมาะสมกับที่ทำการไปรษณีย์โทรเลขในความคิดของเขต 2 เพราะเหตุผลดังกล่าว (เขตที่ 2 อยู่ห่างกองกำลังการตำรวจเขต 3 ประมาณ 400 เมตร) ส่วนห้องสมุดชุมชนนั้นผู้อยู่อาศัยที่อยู่ในเขต 1, 2 และ 4 เลือกบริเวณฝั่งหรือบ่อปลา ซึ่งห่างจากการเลือกของผู้อยู่อาศัยเขตที่ 3 ซึ่งเลือกอาคารกองกำลังการตำรวจเขต 3 ให้เป็นที่ตั้งห้องสมุดชุมชน ทั้งนี้เนื่องมาจากระยะทางของการเข้าถึงจากเขตที่ 3 จะมีประมาณ 200 เมตร ซึ่งใกล้และสะดวกกว่าเข้าไปบริเวณฝั่งหรือบ่อปลา ซึ่งอยู่ไกลเกินกว่า 400 เมตร หากสังเกตถึงกล่าวของการเลือกที่ทำการไปรษณีย์โทรเลขชุมชน และห้องสมุดชุมชนของผู้อยู่อาศัยใน

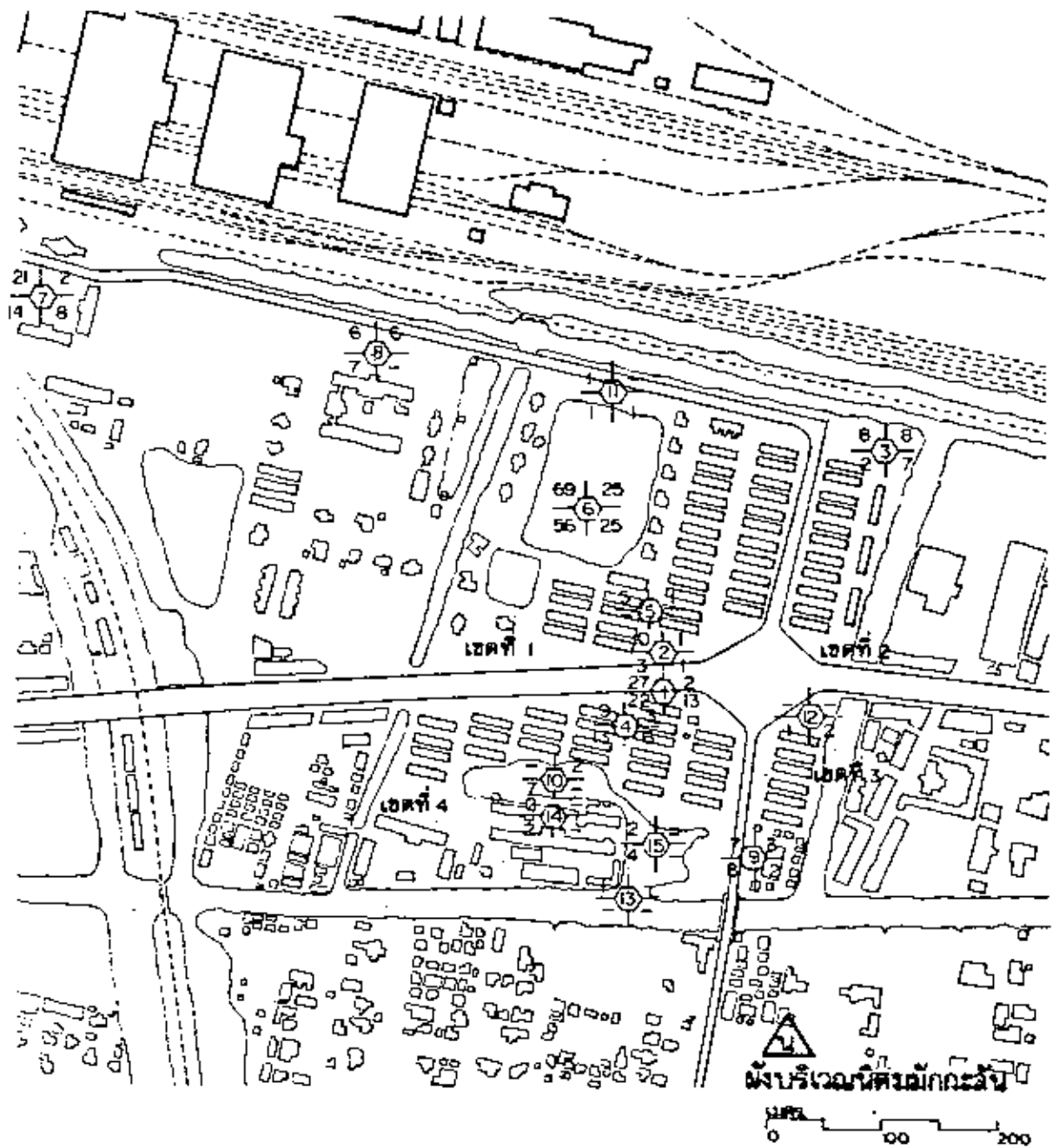
เขตที่ 2 และ 3 แล้ว ซึ่งให้เห็นชัดว่า เขตที่หักอาศัย 2 เขตนี้อยู่ห่างไกลออกไปจากการแบ่งแยกของถนน ผู้อยู่อาศัยที่อยู่ในเขตทั้ง 2 เขตนี้จึงไม่เลือกบริเวณใดที่คองข้ามถนนถึง 2 ครั้ง ซึ่งเป็นความไม่สะดวกในการเข้าถึงอย่างหนึ่ง และความเป็นจริงอีกประการหนึ่งที่เขตที่ 2 และ 3 ถูกแบ่งแยกออกไปจากบริเวณที่ 1 และ 4 นอกเหนือจากทัศนคติในเรื่องของการถูกแบ่งแยกโดยถนนแล้ว พฤติกรรมการใช้พื้นที่ว่างภายนอกอาคารของผู้อยู่อาศัยในเขตที่ 2 และ 3 มักมาใช้พื้นที่ว่างในเขตที่อยู่ใกล้เคียงเท่านั้น คือผู้อยู่อาศัยในเขตที่ 2 มักมาใช้ในเขตที่ 1 และผู้อยู่อาศัยในเขตที่ 3 จะมาใช้พื้นที่ในเขตที่ 4 ดังกล่าวไปแล้วในเรื่องพฤติกรรมการใช้พื้นที่ว่างภายนอกอาคาร บริเวณกำแพงที่ตั้งของตลาดสดและอาคารพาณิชย์ในความคิดเห็นของผู้อยู่อาศัยในทุก ๆ เขต ก็คือบริเวณตลาดเข้ามันเอง (พื้นที่ว่างบริเวณที่ 3 ในเรื่องพฤติกรรมการใช้พื้นที่ว่างภายนอกอาคาร) แสดงว่าผู้อยู่อาศัยในทุกเขตเลือกบริเวณนี้จากความคุ้นเคย และการมีโอกาสเข้าร่วมกิจกรรมในบริเวณดังกล่าวและมีความเห็นว่าพื้นที่บริเวณนี้เหมาะสม

การเลือกตำแหน่งที่ตั้งที่เหมาะสมสำหรับ บริเวณ สถานี และอาคารสาธารณะที่ผู้อยู่อาศัยเลือกนี้ ซึ่งให้เห็นถึงแนวความคิดของผู้อยู่อาศัย ในการเลือกตำแหน่งที่ตั้ง ซึ่งเกี่ยวข้องกับระยะทางในการเข้าถึงบริเวณหรือสถานที่ต่าง ๆ ดังกล่าว ในระยะทางที่ไม่เกิน 400 เมตร และไม่ควรอยู่ในตำแหน่งที่คองข้ามถนนถึง 2 ครั้ง นอกจากนี้ยังเลือกตำแหน่งที่ตั้งที่คำนึงถึงสภาพภาพที่ดูสองหันที่ ว่าพื้นที่บริเวณนั้นควรเป็นพื้นที่ว่างเปล่าไม่ก่อให้เกิดประโยชน์ เช่น บึงหรือบ่อปลา และมีความเหมาะสมกับกิจกรรมต่าง ๆ ที่ต้องใช้พื้นที่มาก ๆ นั้นเอง ทั้งนี้ในการพิจารณาปรับปรุงสภาพแวดล้อมกายภาพเฉพาะชุมชนมักกะสันในครั้งนี้จึงต้องคำนึงถึงสิ่งเหล่านี้ โดยเฉพาะอย่างยิ่งการเพิ่มความสะดวกให้กับผู้อยู่อาศัยในเขตที่ 2 และ 3 ที่จะไปร่วมกิจกรรมต่าง ๆ ในเขตที่ 1 และ 4 ให้สะดวกยิ่งขึ้น และเป็นต้นาส่งเกตว่ากลุ่มผู้อยู่อาศัยกลุ่มคนงานและจิตอาสาพิจารณาเลือกตำแหน่งที่เหมาะสมก่อสร้างพระสถานต่าง ๆ อยู่แต่เฉพาะในบริเวณที่ใกล้ที่หักอาศัย และบริเวณที่พวกเขาเหล่านั้นได้เข้าร่วมกิจกรรมเท่านั้น ซึ่งเป็นเครื่องชี้ให้เห็นถึงความแบ่งแยกทางสังคมในเฉพาะชุมชนมักกะสันที่ค่อนข้างเด่นชัดอีกประการหนึ่งด้วย

ตารางที่ 20: ผลการประเมินผลกระทบสิ่งแวดล้อมและสุขภาพจากโครงการพัฒนาระบบชลประทานในพื้นที่ชลประทานภาคตะวันออกเฉียงเหนือตอนบน จังหวัดนครราชสีมาและจังหวัดบุรีรัมย์

พื้นที่โครงการฯ ที่ได้รับผลกระทบ	ผลกระทบจากการพัฒนาโครงการชลประทาน																							
	ผลกระทบด้านสิ่งแวดล้อมทางกายภาพ				ผลกระทบด้านสิ่งแวดล้อมทางสังคม				ผลกระทบด้านสุขภาพ				ผลกระทบด้านเศรษฐกิจ											
	ข้อ 1	2	3	4	ข้อ 1	2	3	4	ข้อ 1	2	3	4	ข้อ 1	2	3	4								
1. แผนการก่อสร้าง ระยะที่ 3								1	6		5*	1	14*		5*	12*	5		1	2	2	2	5	
2. การขุดลอกคลอง 1 (คลองชลประทาน)					3			1	1				4				2	1				1	2	
3. การขุดลอกคลอง 2 (คลองชลประทาน)	2	2	1				1			2	2	1	3	3	1		3				1		2	
4. มีโครงการก่อสร้าง																	9*	5*	6*	15*				
5. มีโครงการขุดลอก																	2	1					3	
6. มีพื้นที่ชลประทาน	24*	5*	6*	16*	19*	6*	10*	16*	11*	4*	2	0*	3	7*	2	6	1			2	11*	3*	5*	8*
7. โครงการก่อสร้างระบบชลประทาน (คลอง)	3		1	4	4		2	2	5			4	3	1	1	2	1				6	1	1	4
8. โครงการขุดลอกคลอง	1				2	1		1	2	2		2		1		2					1	2		2
9. โครงการก่อสร้าง (คลองชลประทาน)				1	1				2	1		2	1				2	2	1	4	2			1
10. มีโครงการก่อสร้าง		1		3			1																	3
11. โครงการขุดลอกคลองชลประทาน					1															1	1			
12. มีโครงการก่อสร้างระบบชลประทาน			2																					
13. มีโครงการก่อสร้างระบบชลประทาน					1																			
14. โครงการก่อสร้างระบบชลประทาน								1				2									1			
15. มีพื้นที่ชลประทาน												1												2

หมายเหตุ: \* หมายถึงผลกระทบที่คาดว่าจะเกิดขึ้น



รูปที่ 22

แสดงตำแหน่งต่างๆที่ผู้อยู่อาศัยทั้ง 4 เขต เลือกเป็นที่ตั้งสำหรับบริเวณและอาคารสาธารณะต่างๆที่จะเพิ่มขึ้น

สัญลักษณ์

- ① ตำแหน่งต่างๆที่ผู้เลือกอยู่อาศัยทุกเขตเลือก
- 1 2 จำนวนผู้อยู่อาศัยในแต่ละเขตที่เลือกตำแหน่งที่วางนั้นๆ
- 3 4