

บทที่ 5

โนราในสังคมได้

ความหมายของโนรา

โนราเป็นการละเล่นพื้นเมืองชนิดหนึ่ง นิยมกันอย่างแพร่หลายในท้องถิ่นใต้ของไทย มีการสืบทอดกันมาอย่างยาวนาน เป็นการละเล่นที่มีการแต่งกายเป็นเอกลักษณ์ มีการร้อง การรำ และการแสดงเป็นเรื่องราว เอกลักษณ์ที่โดดเด่นแตกต่างไปจากการแสดงของภาคอื่นๆ คือมีลักษณะการแสดงที่รุกเร้าจับใจด้วยท่วงทำนองของจังหวัดนครศรีธรรมราชและลำนำภาษาที่ใช้ ทำให้ดูแล้วสนุก กระชับตื่นตาตื่นใจ เนื่องจากอิทธิพลของสภาพทางภูมิศาสตร์ เศรษฐกิจ สังคมและวิถีชีวิตความเป็นอยู่ของชาวใต้นั่นเอง

โนรายังจัดได้ว่าเป็นการละเล่นที่มีจุดมุ่งหมายเพื่อสร้างความบันเทิงในงานเทศกาลต่างๆ ประจำท้องถิ่นและเพื่อประกอบพิธีกรรมตามคติความเชื่อของคนท้องถิ่นได้อยู่ในตัว โนราจึงมิใช่เป็นเพียงการแสดงแต่ยังทำหน้าที่ตอบสนองทางด้านจิตวิญญาณต่อคนในท้องถิ่นได้อีกด้วย

การแสดงโนราจะนิยมเล่นกันในแถบจังหวัดนครศรีธรรมราช พัทลุง ตรัง สงขลา ส่วนจังหวัดอื่นๆ เช่น สุราษฎร์ธานี ชุมพรและระนองจะแสดงโนราหอย โนราโกถน และในสี่จังหวัดภาคใต้จะแสดงโนราแขก เป็นต้น (สิงห์ สิงหเสนี, 2547)



รูปที่ 6. ทำรำโนรามাত্রฐานของศิลปินคณะธรรมนิศย์สงวนศิลป์

ประเภทของโนรา

โนราเป็นการแสดงพื้นบ้านภาคใต้ที่มีเอกลักษณ์แตกต่างจากการแสดงพื้นบ้านของภูมิภาคอื่น สิ่งสำคัญอย่างหนึ่งก็คือเป็นการแสดงที่ทำหน้าที่เพื่อความบันเทิงและยังมีเรื่องของพิธีกรรมเข้ามาเกี่ยวข้องด้วย ดังนั้น หากแบ่งประเภทของโนราตามบทบาทหน้าที่ซึ่งรับใช้สังคมได้จึงสามารถแบ่งได้เป็น 3 ประเภทคือ โนราบันเทิง โนราโรงครูและโนราประยุกต์ โดยมีรายละเอียดดังนี้

1. โนราบันเทิง

หมายถึง การแสดงโนราเพื่อมีจุดมุ่งหมายในการมอบความบันเทิงให้กับผู้ชม แสดงในงานมงคลต่างๆ เช่น งานแต่งงาน งานบวช หรืองานวัดในวันสำคัญตามประเพณีท้องถิ่น ดังนั้น ในความหมายนี้การแสดงโนราจึงมีฐานะเป็นการแสดงพื้นบ้านชนิดหนึ่งเหมือนกับการแสดงของท้องถิ่นอื่นๆ ที่ทำหน้าที่เป็นสื่อเท่านั้น และเพื่อให้มองเห็นภาพของการแสดงโนราเพื่อความบันเทิงชัดเจนขึ้น จึงขอยกลำดับการแสดงโนราบันเทิงทั่วไปซึ่งมีขนบนิยมในการแสดงเป็นพื้นฐาน ดังนี้

1. ตั้งเครื่อง เป็นพิธีกรรมบูชาพระภูมิเจ้าที่ สิ่งศักดิ์สิทธิ์ พร้อมทั้งบูชาเครื่องดนตรีโนราเพื่อความเป็นสิริมงคลแก่ผู้แสดง ภายหลัง กคณะโนราได้เข้ามาโรงแสดง (เวที) เรียบร้อยแล้ว
2. การโหมโรงด้วยการบรรเลงดนตรีเพียงอย่างเดียว ไม่มีการขับร้อง
3. กาศครู หรือ เชิญครู เป็นการขับร้องบทไหว้ครู
4. เริ่มการแสดงด้วยการปล่อยตัวนางรำ ประมาณ 2-3 ชุด (อาจมีชุดละ 2-12 คน) โดยแต่ละตัวหรือแต่ละชุดการแสดงจะมีขั้นตอน ดังนี้

- เกี่ยวม่าน คือการขับร้องบทกลอนอยู่หลังม่านเพื่อเป็นสัญญาณว่าตัวแสดงกำลังจะออกมาทำหน้าที่ โดยปกติตัวที่จะออกมามีผู้ขับร้องบทเกี่ยวม่านเอง แต่บางครั้งอาจใช้คนอื่นขับร้องแทนก็ได้ โดยเฉพาะนางรำที่เป็นเด็กๆ ยังไม่มีความสามารถทางด้านการร้องจึงมักเป็นหัวหน้าคณะที่ทำหน้าที่ร้องบทเกี่ยวม่านแทน โดยบทเกี่ยวม่านหรือบทหลังจาก เดิมที่เป็นบทที่ไม่ใช่ของโนรา แต่เป็นบทของหนังตะลุงที่โนรามาใช้ เพราะสมัยแรกเวทีโนราตั้งติดดิน ไม่มีม่านกันให้เป็นสัดส่วนระหว่างการแต่งกายกับการรำรำเหมือนปัจจุบันจึงไม่ต้องร้องบทหลังม่าน แต่ภายหลังเมื่อมีม่านใช้ก็ลอกเลียนแบบบทหนังที่เรียกว่า “บทเกี่ยวจ้อ” มาร้องเป็นอริบทก่อนแสดง บทร้องจะมีเนื้อหาเรื่องอะไรก็ได้ ตั้งแต่ไหว้พระรัตนตรัย การแนะนำตนเอง เกี่ยวพาราสี คำสอน และชมธรรมชาติ แล้วจึงวกเข้าเรื่องในเหตุการณ์ปัจจุบันหรือบรรยายกาศรอบตัวในการแสดงครั้งนั้น เป็นต้น

- ออกรำรำแสดงความชำนาญและความสามารถในเชิงรำเฉพาะตัว

- นั่งพัก ว่าบทร่ายแต่ระ

-ว่ากลอน คือการแสดงความสามารถเชิงบทกลอน หากเป็นกลอนที่แต่งไว้ก่อน เรียกว่า "ว่าคำพริต" แต่ถ้าเป็นกลอนสดเรียกว่า "ว่ามุดโต" จะเป็นคนเดียวหรือ 2-3 คน ก็ได้ และที่มีลีลาและดึงความสนใจของผู้ชมได้มากก็คือการร้องกลอนโต้ตอบกันด้วยการล้อเลียนหรือนำเรื่องตลกขบขันขึ้นมาเป็นประเด็นในการโต้ ซึ่งเรียกว่า "โยนกลอน" ซึ่งกลอนที่ใช้ในการแสดงโนรา ก็คือกลอนประเภทต่างๆ ที่นิยมใช้กันอย่างกว้างขวาง ได้แก่ กลอนสุภาพ กลอนสี่ กาพย์ยานี 11 จึงขอยกตัวอย่างบทกลอนของโนรายก ชูบัว บรมครูโนราที่ได้แต่งโดยมีแนวคิดเสียดสีสังคม มีความตลกหนึ่งว่า

“มนุษย์เกิดบ้างคนคงยังหลงลาม ทางการปราบคอรัปชั่นกันเป็นแถว

หินหรือหายทรายก็สูญปูนก็แจว	ไปตามแนวของหัวตัวแสดง
คนใจทราบบางรายเที่ยวขายชาติ	โดยคิดค้ายมุ่งหมายได้ตำแหน่ง
คนปลอกปลิ้นใช้ลมลิ้นพูดพลิกแพลง	ตัวแสดงมากอย่างต่างเหตุการณ์... ฯลฯ”

(สำนักงานคณะกรรมการวัฒนธรรมแห่งชาติ, 2549: 59)

- นางรำจะรำอวดมืออีกครั้งเพื่อแสดงความสามารถแล้วจึงกลับเข้าหลังเวที

5. ออกพราน คือ ออกตัวตลก มีก รมแสดงทำเดินพรานหรือที่เรียกว่าการรำออกพราน ซึ่งเป็นการรำรำที่ไม่ได้มีแบบแผนเหมือนตัวแสดงอื่นๆ มีการขับบทพราน พูดตลก เพื่อเกริ่นให้ผู้ชมคอยชมหัวหน้าคณะ แล้วกลับเข้าหลังเวที โดย "พราน" เป็นตัวตลกของโนราผู้มีความสำคัญในการสร้างบรรยากาศให้ครึกครื้นจึงมักเป็นขวัญใจของผู้ชมเสมอ

6. ออกตัวหัวหน้าคณะหรือโนราใหญ่ โดยจะอวดทำรำและการขับบทกลอนเป็นพิเศษให้สมแก่ฐานะที่เป็นหัวหน้าคณะ ซึ่งปกติแล้วศิลปินโนราที่สามารถเป็นหัวหน้าคณะได้จะมีความสามารถทางโนราที่โดดเด่นเป็นเอกลักษณ์ไม่อย่างใดก็อย่างหนึ่ง เช่น บางคนรำสวยงาม บางคนว่ากลอนสดเก่ง เป็นต้น

7. พรานออกมาปรากฏตัวอีกครั้ง เพื่อบอกว่าต่อไปจะเล่นเป็นเรื่องอะไร

8. การเล่นเป็นเรื่อง แม้ว่าโนราไม่นิยมที่จะเล่นเป็นเรื่อง แต่จะแถมเมื่อมีเวลามากพอ มักใช้เรื่องที่รู้กันดีอยู่แล้ว ระยะเวลาๆ คือเรื่องพระรถและเรื่องพระสุธน ต่อมาได้เพิ่มเป็น 12 เรื่อง คือเพิ่มเรื่อง สังข์ทอง ลินนุราช ไกรทอง เป็นต้น

เดิมการเล่นเป็นเรื่องมักใช้ตัวแสดงน้อย คือประมาณ 2-3 คน ประกอบด้วยโนราผู้ชายรับบทพระเอก โนราผู้หญิงเป็นนางเอก และพรานอีกหนึ่งคนเป็นตัวร้ายหรือตัวตลก การดำเนินเรื่องเน้นการพูดตลกและการขับบทกลอนแบบโนราให้ได้เนื้อหาตามท้องเรื่อง แต่สำหรับปัจจุบันมีการใช้ตัวแสดงมากขึ้น เพราะได้นำนวนิยายสมัยใหม่ที่มีตัวแสดงหลากหลายมาแสดง เน้นการ

เดินเรื่องแบบละครพูดจนแทบจะไม่มีกรำและการร้องบทโนรา มีการจัดฉาก เปลี่ยนฉากให้ สอดคล้องกับเนื้อเรื่องและใช้แสงสี เสียงประกอบอีกด้วย

2. โนราโรงครู

คือโนราที่เป็นการแสดงเชิงพิธีกรรม (ritual performance) ที่เป็นสัญลักษณ์ของความเป็นอันหนึ่งอันเดียวกันของสมาชิกในสายตระกูลหนึ่งๆ เป็นพิธีกรรมศักดิ์สิทธิ์ที่จัดแสดงภายในกลุ่ม เครือญาติและผู้ใกล้ชิด ความสำคัญของพิธีกรรมนี้ต่อชาวใต้มีมากและชัดเจน ดังจะได้กล่าวในบท ต่อไป ในตอนนี้จะได้กล่าวถึงคณะโนราที่เป็นกลไกสำคัญในการรักษาการแสดงโนราเอาไว้

3. โนราประยุกต์

เป็นโนราในอีกรูปแบบหนึ่ง ที่ได้รับการพัฒนามาจากโนราโรงครูเป็นพื้นฐาน แต่เป็นการ แดกหน้าต่อยอดออกไปเป็นรูปแบบต่างๆ เพื่อให้มีความสอดคล้องกับสภาพชีวิตของคนในสังคม สมัยใหม่ เช่น โนราเพื่อสุขภาพ หรือมีการรวมตัวกันในรูปแบบของเครือข่ายโนราเพื่อความร่วมมือ ในการอนุรักษ์และส่งเสริมการแสดงโนรา เป็นต้น

คณะโนราและบทบาทหน้าที่ของสมาชิกในคณะโนรา

คณะโนราในสมัยก่อนนั้นมีจำนวนสมาชิกเพียง 7 คน ก็สามารถทำการแสดงได้แล้ว คือ ประกอบด้วย หัวหน้าคณะ นางรำ และตัวพราณ รวมกับนักดนตรีอีก 4 คน ต่อมาได้มีการ ปรับเปลี่ยนโดยเพิ่มส่วนของนางรำซึ่งเป็นได้ทั้งผู้ชายและผู้หญิง เป็น 3- 5 คน แล้วยังมีการเพิ่ม จำนวนนักดนตรีเนื่องจากการนำเครื่องดนตรีเข้ามาเสริมจาก 4 คนก็ เป็น 5-7 คน ทำให้คณะ โนราทั่วไปมีสมาชิกประมาณ 20 คน แต่สำหรับคณะโนราใหญ่ๆ ที่ทำการแสดงโนราบันเทิง แบบประยุกต์หรือเรียกอีกอย่างว่าโนราทางเครื่องโดยมีการนำวงดนตรีลูกทุ่งเข้ามาเสริมหลังจาก ทำการแสดงโนราแล้วก็ทำให้มีสมาชิกเพิ่มมากขึ้น ทั้งนักดนตรีลูกทุ่ง นักร้องนำและทางเครื่อง รวมทั้งคณะอาจมีจำนวนมากถึง 50-60 คน ซึ่งโครงสร้างของสมาชิกและตำแหน่งในแต่ละคณะจะมี การเรียกแต่ละตำแหน่งหน้าที่ไม่เหมือนกัน โดยเฉพาะคณะโนราโบราณกับคณะโนราทางเครื่อง ก็ จะเห็นความแตกต่างได้ชัดเจนมากขึ้น ดังรายละเอียดของคณะโนราทั้ง 5 คณะที่ได้ศึกษาใน งานวิจัยชิ้นนี้ ซึ่งเป็นคณะที่มีชื่อเสียงและรับงานแสดงในจังหวัดสงขลาเป็นส่วนใหญ่ แต่ก็รับแสดง ทั่วไปในจังหวัดอื่นๆ ของภาคใต้ด้วยเช่นกัน

1. คณะโนรา ในการศึกษาครั้งนี้ประกอบด้วย 5 คณะ ดังนี้

1.1 คณะโนราสมพงษ์น้อย ศ. สมบูรณ์ศิลป์

มีนายสมพงษ์ สงสุวรรณ เป็นหัวหน้าคณะ เดิมเป็นสมาชิกของคณะโนราสายทิพย์ คณะโนราชุกลิ่นนาคศิลป์ แต่ในปี 2531 ได้กลับไปดูแลคณะสมบูรณ์ศิลป์ซึ่งเป็นคณะของอาจารย์ท่านแรก พร้อมถือเป็นโอกาสที่จะเปิดตัวคณะใหม่ ภายใต้ชื่อว่า “คณะโนราสมพงษ์น้อย ศ. สมบูรณ์ศิลป์” มีความหมายว่า โนราสมพงษ์ศิษย์ขอโนราสมบูรณ์ เป็นการตั้งชื่อที่ระลึกถึงและให้เกียรติกับอาจารย์ผู้สอน ภายใต้การดูแลและให้คำแนะนำของอาจารย์สมบูรณ์ มีโอกาสเข้าร่วมการแข่งขันมหกรรมโนรา จังหวัดพัทลุง และได้รับรางวัลชนะเลิศ จึงเป็นการเริ่มต้นอย่างสวยงามของคณะที่ได้รับทั้งรางวัลและชื่อเสียง

หลังจากนั้นก็พัฒนาคณะมาเรื่อยๆ จนกลายเป็นคณะโนราสมัยใหม่ (โนราทางเครื่อง) ที่มีชื่อเสียงมากคณะหนึ่งในวงการโนรา งานแสดงส่วนใหญ่เป็นงานแก่นบน และงานวัด พื้นที่ซึ่งมีงานมากที่สุดก็ได้แก่ สงขลา พัทลุง สุราษฎร์ธานี ตรัง นอกจากนั้นก็ยังมีบ้างประปราย แต่ก็ยังรับงานพิธีโนราโรงครูอยู่ตลอด เนื่องจากโนราโรงครูมีกำหนดเวลาที่แน่นอนเพียงสี่เดือนต่อหนึ่งปี เมื่อว่างจากโนราโรงครูก็สามารถรับงานบันเทิงได้ตลอดปี ดังนั้นสมาชิกในคณะทุกคนก็จะต้องมีอาชีพการแสดงตรงนี้เพียงอย่างเดียว

จุดเริ่มต้นที่ได้ทำคณะเป็นโนราทางเครื่อง ก็เพราะโนราโรงครูทำได้แค่ 4 เดือน และหากจะทำโนราโบราณก็ไม่สามารถเลี้ยงปากท้องครอบครัวและสมาชิกในคณะได้ นี่เป็นเหตุผลหนึ่งที่ทำให้ศิลปินโนราที่รับเฉพาะงานพิธีกรรมต้องหันไปหาอาชีพอื่นรองรับ เช่น ทำนา ทำสวน ทำไร่ ดังนั้นหากจะเป็นศิลปินโนราอาชีพก็ต้องมีการขยายขอบข่ายของงานให้กว้างขึ้น แต่ไม่ใช่เรื่องง่ายที่มาถึงวันนี้ได้ และเหตุที่ต้องรับงานโนราโรงครูด้วย ก็เพราะคิดว่าโนราบันเทิงนั้นไม่มีความจีรังยั่งยืน หากหมดความสวยงาม หรือแก่ตัวลงก็ไม่มีเจ้าภาพมาว่าจ้างมากนัก นอกจากจะมีผู้สืบทอดที่เป็นคนรุ่นใหม่มารับช่วงต่อ คณะสมพงษ์น้อย ศ. สมบูรณ์ศิลป์จึงเป็นคณะโนราที่รับงานแสดงอย่างครบวงจร คือทั้งงานพิธีโนราโรงครู การแสดงโนราโบราณในงานแก่นบน และงานบันเทิงทั่วไปที่ต้องการความบันเทิงจากเพลงลูกทุ่งนอกจากความสวยงามของการรำโนรา จึงมีสมาชิกมาก คือ ประมาณ 50-60 คน ประกอบด้วยตำแหน่งต่างๆ ดังนี้ (บางคนอาจทำหน้าที่มากกว่า 1 ตำแหน่ง)

- หัวหน้าคณะโนรา (1 คน)
- โนราเฒ่า (1 คน)
- นายพรานโนรา (1 คน)
- นางรำ (16 คน) ประกอบด้วย นางรำชุดเด็ก 9-12 คน, นางรำชุดผู้ใหญ่ 3-4 คน

- ลูกคู่รับบท (1 คน)
- นักดนตรีไทย (6 คน) คือ นายกลอง นายทับ นายปี่ นายโหม่ง นายแตรระ นายซอ
- นักดนตรีสากล (7 คน) ประกอบด้วย มือเบส มือกลอง มือกีตาร์ มือคีย์บอร์ด มือดรัมเบต มือสไลด์ และมือแซ็กโซโฟน
- นักร้องลูกทุ่ง (6 คน)
- แคนซ์เซอร์ (21 คน)
- นักแสดงตลก (3-4 คน)
- ผู้ควบคุมเครื่องแต่งกาย (1 คน)
- ผู้ดูแลคิวเพลง (1 คน)
- ผู้ควบคุมเครื่องเสียง แสง และเวที (7 คน)
- คนขับรถ (3 คน)
- *จัดจ้างจากภายนอก คือ ครูสอนเต้น (1 คน)

1.2 คณะโนราชน้อยเสียงเสน่ห์

นางสกุณา แก้วเกล้า เป็นหัวหน้าคณะ โดยได้รวบรวมลูกศิษย์และนักดนตรีที่คุ้นเคยกันจัดตั้งเป็นคณะโนราเป็นของตนเอง ในปี พ.ศ. 2538 และได้ใช้ชื่อว่า “คณะโนราชน้อยเสียงเสน่ห์” โดยที่มาของชื่อคณะก็เพื่อแสดงให้เห็นว่าโนราคณะนี้เสียงดี ไพเราะ เป็นคณะที่รับการแสดงโนราโบราณและรับงานพิธีโนราโรงครูพร้อมกับการฝึกสอนโนราให้กับเยาวชนที่บ้านด้วย หลังจากนั้นผ่านไป 10 ปี คือ พ.ศ. 2548 ก็ได้เปลี่ยนจากคณะโนราโบราณมาเป็นโนราทางเครื่อง โดยเริ่มจุดเริ่มต้นก็เพราะลูกชายคนโตซึ่งเรียนจบระดับปริญญาตรี และมีความพร้อมที่จะช่วยแม่ในการดูแลและควบคุมคณะ จึงอยากที่จะขยายและพัฒนาคณะใหญ่โตมากขึ้น การพัฒนาในขั้นนี้ก็คือการก้าวขึ้นไปสู่คณะโนราทางเครื่องนั่นเอง ซึ่งก็ถือว่าหลังจากการเปลี่ยนแปลงมาได้เป็นเวลา 3 ปี ตอนนี้มีงานมากขึ้นกว่าที่เป็นคณะโนราโบราณ เพราะสามารถรับงานแสดงได้อย่างครบวงจร เช่นเดียวกับคณะโนราสมพงษ์น้อย ศ. สมบูรณ์ศิลป์ แต่ต่างกันที่คณะนกล้อยเสียงเสน่ห์จะไม่รับงานพิธีโนราโรงครูเนื่องจากการมีหัวหน้าคณะเป็นผู้หญิง หากรับงานก็ต้องไปจ้างโนราใหญ่ที่เป็นผู้ชายมาประกอบพิธีกรรมอีกทีหนึ่ง จึงไม่สะดวกและไม่ได้รับเชื่อถือจากชาวบ้านเท่ากับคณะโนราที่มีหัวหน้าเป็นผู้ชาย โดยคณะมีสมาชิกประมาณ 40-50 คน ประกอบด้วยตำแหน่งต่างๆ ดังนี้

- หัวหน้าคณะโนรา (1 คน)
- นายพราน (1 คน)
- นางรำโนรา (12 คน)

- ลูกคู่รับบท 2 คน
- นักดนตรีไทย(6-8 คน) ประกอบด้วย นายกลอง นายทับ นายโหม่ง-จิ้ง นายปี่ นายกลับ และนายซอ
- นักดนตรีสากล (7 คน) คือ มือคีย์บอร์ด มือกีตาร์ มือเบส มือกลอง มือดรัมเบต มือสไลด์ และมือแซ็กโซโฟน
- นักร้องลูกทุ่ง (5-8 คน)
- นักแสดงตลก (3-5 คน)
- แคนซเซอร์ (14 คน)
- พิธีกร (1คน)
- คนขับรถ (5 คน)
- * จัดจ้างจากภายนอก คือผู้ควบคุมเวที เสียง และแสง (8 คน)

1.3 คณะในราชมรมนิเทศสงวนศิลป์

นายธรรมนิศย์ นิคมรัตน์ เป็นหัวหน้าคณะ เริ่มก่อตั้งคณะในราชมรมครั้งแรกเมื่อปี พ.ศ. 2528 ว่าเป็นเพียงในราชมรมเล็กๆ เพิ่งมาก่อตั้งคณะ “ธรรมนิศย์สงวนศิลป์” ขึ้นก็เมื่อล่วงเข้าปี พ.ศ. 2540 โดยมีที่มาจากผู้ร่วมก่อตั้งคืออาจารย์สงวน ซึ่งเคยทำงานร่วมกันมาตั้งแต่ปี ตั้งแต่ปี พ.ศ. 2529 ชื่อคณะนี้จึงมีสองความหมาย คือความหมายตรง คือ คณะในราชมรมของในราชมรมนิศย์กับพรานสงวน ที่แสดงเป็นโนราใหญ่กับพรานคู่กัน จนเป็นคู่หูและมาก่อตั้งคณะร่วมกัน และมีความหมายแฝงที่สื่อให้เห็นว่าคณะในราชมรมนิศย์เป็นคณะในราที่อนุรักษ์และสงวนศิลปการแสดงโนราแบบโบราณไว้

โดยอาจารย์ธรรมนิศย์ให้ความเห็นเกี่ยวกับการก่อตั้งคณะใหม่ว่าเมื่อครูโนราผู้อาวุโสหรือปลดเกษียณออกจากราชการ ก็เป็นหน้าที่ของอาจารย์ที่จะต้องสืบต่อไป เพราะครูท่านก็สร้างยุคของครูไว้ยุคหนึ่ง อาจารย์ก็ต้องสร้างยุคของอาจารย์ไว้อีกยุคหนึ่งตามความรู้ความสามารถที่มี ดังนั้นเมื่อเรียนรู้จนมีความรู้มากขึ้นจึงลองรวบรวมพรรคพวก มาตั้งเป็นคณะของตนเอง เพราะมีลูกศิษย์มีความสามารถพอจะช่วยกันพยุงและสร้างความเป็นเอกลักษณ์ของโนราสายตระกูลนี้ (ขุนอุปถัมภ์นรากร) ให้ชัดเจนขึ้นและเพื่อแสดงออกถึงความแข็งแกร่งของการสืบทอดโดยมีเอกลักษณ์สำคัญคือ ทำร่ำเป็นระเบียบแบบแผนชัดเจน ทำร่ำสง่าสวยงาม เป็นสายหนึ่งที่ร่ำถูกต้องตามแบบฉบับของโนรา มีการถ่ายทอดอย่างละเอียด ไม่มีการบิดเพี้ยนจากรูปแบบเดิม ซึ่งก็น่าภูมิใจที่เหล่านักวิชาให้การยอมรับสายตระกูลนี้เป็นมาตรฐานของโนราโบราณที่ควรแก่การอนุรักษ์และส่งเสริม

นอกจากอาจารย์ธรรมนิตย์มีผลงานการแสดงมากมายทั้งในและต่างประเทศ ยังได้รับเชิญจากสถาบันต่างๆ ให้ไปฝึกสอนโนราให้แก่ักเรียนเป็นจำนวนมาก ทั้งระดับประถมศึกษา ระดับมัธยมศึกษา และอุดมศึกษา อยู่เสมอ ด้วยความรู้ความสามารถ ผลงานและการอุทิศตนของอาจารย์?ธรรมนิตย์ เพื่ออนุรักษ์และสืบสานศิลปะการแสดงพื้นบ้าน จึงได้รับพระราชทานรางวัลเป็นบุคคลผู้มีผลงาดีเด่นทางวัฒนธรรม สาขาศิลปะการแสดงพื้นบ้าน (โนรา) รางวัลพระราชทาน พระสิทธิดาตาทองคำ ประจำปี 2547 ด้วยความสามารถและชื่อเสียงของหัวหน้าคณะ จึงส่งผลให้คณะมีงานแสดงโนราโบราณที่เป็นของหน่วยงานราชการ สถานศึกษา และการรำเผยแพร่เป็นส่วนใหญ่ และมีจำนวนสมาชิกอยู่ในระดับกลางคือประมาณ 30-40 คน ส่วนใหญ่ก็จะอยู่ในวัยศึกษาเล่าเรียนและเป็นเหล่าลูกศิษย์ของอาจารย์ โดยประกอบด้วยตำแหน่งต่างๆ ดังนี้

- หัวหน้าคณะโนรา (1 คน)
- โนราเฒ่า (1 คน)
- นายพราน (1 คน)
- นักดนตรี (6) ประกอบด้วย นายกลอง นายทับ นายโหม่ง นายปี่ นายตระโ (สำรองไว้อีก 1 คน อาจเล่นคีย์บอร์ดหรือซอ)
- นางรำทั้งหญิงและชาย (16 คน) ประกอบด้วย นางรำชุดที่หนึ่ง 8 คน, นางรำชุดที่สอง 3 คน, นางรำชุดที่สาม 2 คน และนางรำชุดที่สี่ 3 คนโดยออกแสดงพร้อมกับหัวหน้าคณะ
- คนขับรถ (1 คน)
- * จัดจ้างจากภายนอก คือ ผู้ดูแลแสงสี เสียง 3 คน และ ผู้จัดและดูแลเวที 3-5 คน

1.4 คณะโนราละมัยศิลป์

นางละมัย ศรีรักษา ได้ก่อตั้งในปี 2528 โดยใช้ชื่อว่า “คณะโนราละมัยศิลป์” มีลักษณะการแสดงแบบสมัยใหม่คือมีวงดนตรีลูกทุ่งและเครื่องดนตรี แต่แล้วก็ต้องหันมาแสดงโนราแบบโบราณในปีถัดมาเพราะว่าหัวหน้าคณะคือโนราละมัย มีหน้าที่การงานที่จะต้องรับผิดชอบในการอนุรักษ์และเผยแพร่ศิลปะการรำโนราแบบโบราณเพื่อให้เป็นแบบอย่างกับคณะโนราอื่นๆ

สมาชิกในคณะโนราละมัยศิลป์เป็นการรวมตัวเฉพาะกิจ คือแต่ละคนต่างมีอาชีพอื่นอยู่ แต่ทุกคนก็มีใจรักโนราเหมือนกัน ในความหลากหลายด้านอาชีพของสมาชิกในคณะละมัยศิลป์ที่ประกอบด้วย พยาบาล ตำรวจ ครู นักศึกษา และบุคลากรในมหาวิทยาลัยสงขลานครินทร์ เช่นนี้ มีผลให้เกิดทั้งข้อดีและข้อเสีย โดยข้อเสียคือทำให้คณะไม่สามารถจะรับงานในพื้นที่ไกลๆ ได้ และไม่สามารถรับงานแสดงจำนวนมากหรือหลายวันติดต่อกันได้ เพราะส่วนใหญ่จะเป็นข้าราชการทั้งนั้น จึงต้องรับงานที่แสดงเสร็จแล้วสามารถเดินทางกลับได้ในคืนเดียว ดังนั้นงานส่วนใหญ่จึงอยู่

ในพื้นที่จังหวัดสงขลา แต่ข้อดีคือการได้รับงานจากหน่วยงานต่างๆ ที่มีสมาชิกคนใดคนหนึ่ง สังกัดอยู่ เช่น งานเลี้ยงสังสรรค์ของครู หรือการจัดงานในโรงเรียนต่างๆ หรืองานวันตำรวจ เป็นต้น สำหรับสมาชิกเด็กๆ ที่เป็นลูกศิษย์จากจำนวนนับร้อยคนก็จะมีกิจกรรมเวียนกันขึ้นเวที ทั้งเด็ก ระดับอุดมศึกษา ประถมศึกษา ในขณะที่บางคนก็เรียนจบไปแล้วก็กลับมาทำอยู่เสมอ

นอกจากนี้ในวาระมัธยมยังมีธุรกิจเกี่ยวกับโนราที่บ้านของตนเอง ได้แก่ ซื่อขายชุดและเครื่อง ประกอบการแสดงโนราทุกประเภท เช่น เครื่องดนตรี เครื่องแต่งกาย ฯลฯ เป็นตัวแทนจำหน่าย อุปกรณ์ประกอบการแสดงโนราและจัดทำอุปกรณ์การแต่งกายบางชิ้น เช่น กางเกง ผ้าห้อย ผ้าถุงสำเร็จรูป เป็นต้น โดยเริ่มจากการทำเพื่อสวมใส่เอง ทำให้กับลูกศิษย์ในคณะก่อนจะเป็นที่ รู้จักกันโดยทั่วไป

ปัจจุบันคณะโนราละมัยศิลป์ เป็นคณะโนราโบราณ เน้นการแสดงโนราเชิงอนุรักษ์ และรับ งานแสดงทั่วไป ทั้งงานของหน่วยราชการ งานบุญ หรืองานแก้บนของชาวบ้าน มีสมาชิกจำนวน ประมาณ 20-30 คน ประกอบด้วยตำแหน่งต่างๆ ดังนี้

- หัวหน้าคณะโนรา (1คน)
- หมอประจำคณะ (1 คน)
- ลูกคู่ (6 คน) ประกอบด้วย นายทับ นายกลอง นายโหม่ง นายปี นายขอ (สำรวจไว้ 1 คนเพื่อผลัดเปลี่ยนกัน)
- นางรำ (12 คน) ประกอบด้วย ชุดโนราเด็ก 5-7 คน, โนราผู้ใหญ่ 3 คน และโนรา รับเชิญอีก 2 คน
- คนขับรถ (1 คน)
- *จัดจ้างจากภายนอก คือช่างประจำเวทีและเครื่องเสียง 3-5 คน

1.5 คณะโนราชุกลีนนำศิลป์

นาย ประยูร แสงช้า เป็นหัวหน้าคณะที่ได้รับช่วงตำแหน่งนี้ต่อจาก โนราชุกลีน ผู้เป็น บิดานับถึงวันนี้คณะชุกลีนก่อตั้งมาได้ประมาณ 40 กว่าปีแล้ว หากเปรียบกับมนุษย์ก็คงถึงวัย กลางคนที่ผ่านโลกมามากน่าจะมีความแข็งแกร่งกับแรงเสียดทานของสังคมได้ แต่ก็ต้องมาพบกับ จุดเปลี่ยนและอุปสรรคปัญหาต่างๆ มากมาย เนื่องจากการสูญเสียหัวเรือใหญ่อย่างพ่อชุกลีน หัวหน้าคณะคนเดิมไปอย่างรวดเร็ว ทำให้ภาระหน้าที่ในการดูแลคณะเป็นของโนราประยูรหัวหน้า คณะคนปัจจุบัน ซึ่งเข้ามาทำหน้าที่ได้เป็นระยะเวลาเพียง 4 ปี เท่านั้น หลังจากที่พ่อชุกลีนจากไป เปรียบเหมือนการเริ่มต้นใหม่ โนราบางคนก็ไปก่อตั้งคณะใหม่ บางคนก็ขอไปอยู่กับคณะอื่น ทำให้เหลือคนเก่าแก่อยู่เพียงไม่กี่คนเท่านั้นที่ช่วยกันประคับประคองคณะ ส่วนเด็กๆ ที่นำมาแสดงใน คณะนั้นก็เป็ลูกศิษย์ของน้องสาวที่สอนอยู่เป็นประจำที่บ้านและที่โรงเรียนต่างๆ เมื่อมีงานก็จะ

นำมาร่วมแสดง งานแสดงส่วนใหญ่จะรับงานแสดงโนราโรงครู แต่ด้วยเรื่องของระยะเวลาเป็นตัวกำหนด คือ 4 เดือนต่อหนึ่งปีเท่านั้น ช่วงเวลาที่เหลือจึงรับงานรำกัณฑ์หรืองานบันเทิงอื่นๆ บ้าง โนราประยูรยอมรับว่า หากจะเปรียบเทียบปริมาณงานแสดงในยุคสมัยที่พ่อชุกลิ่นยังมีชีวิตอยู่นั้น กับสมัยนี้ถือว่างานโนราโรงครูของคณะชุกลิ่นนำศิลป์ มีจำนวนที่ลดลงกว่าเดิม โดยมีสาเหตุจากจำนวนของศิลปินโนรามีนี้อาจมีมากมายหลายคณะมากขึ้น ทำให้เจ้าภาพมีทางเลือกมากกว่าเมื่อก่อน อย่างที่ใกล้ตัวและเห็นชัดก็เช่น ลูกศิษย์ของพ่อชุกลิ่นที่เคยมาเล่าเรียนเรื่องการประกอบพิธีกรรมนั้นก็ได้เติบโตและแตกสาขาไปตั้งคณะเป็นของตนเองมากขึ้น เช่น หัวหน้าคณะสมพงษ์น้อย ศ. สมบูรณ์ศิลป์ ที่มีชื่อเสียงอยู่ในขณะนี้ ดังนั้นเมื่อมีศิลปินโนรามากขึ้นในขณะที่จำนวนลูกค้ำหรือเจ้าภาพผู้ว่าจ้างนั้นมีจำนวนเท่าเดิมหรือน้อยลง จึงทำให้เกิดการแข่งขันสูงเช่นกัน หรือการที่เจ้าภาพขาดความเชื่อถือกับโนราใหม่อย่างเขาที่มารับช่วงต่อก็เป็นได้ แต่ก็นับว่าคณะชุกลิ่นนำศิลป์ยังไม่ได้โชคร้ายเสียทั้งหมด เพราะว่าก็โชคดียังสามารถจะขอความช่วยเหลือให้ที่ๆ ศิลปินโนราที่เคยเป็นลูกศิษย์ของพ่อชุกลิ่นกลับมาช่วยงานได้เมื่อยามที่เขาว่างงานแสดง โดยเชิญมาเป็นโนรารับเชิญ เพื่อช่วยดึงผู้ชม ทั้งนี้สิ่งหนึ่งของการเป็นศิลปินโนราก็คือการไม่ลืมพระคุณของคนที่เคยช่วยเหลือ และก็มี การเกื้อกูลกันในเหล่าศิลปินกันเองอยู่อย่างเสมอ

ปัจจุบันคณะโนราชุกลิ่นนำศิลป์ เป็นคณะโนราที่เน้นในการรับงานพิธีกรรม คือพิธีโนราโรงครูหรือโนรากัณฑ์ต่างๆ จึงมีจำนวนสมาชิกประมาณ 20-30 คน ประกอบด้วยตำแหน่งต่างๆ ดังนี้

- หัวหน้าคณะโนรา (1 คน)
- นายพรานและลูกนายพราน (2 คน)
- ลูกคู่รับบท (2 คน)
- ฝ่ายตีเครื่อง (7 คน) ประกอบด้วย นายทับ นายกลอง นายโหม่ง นายปีมือคีย์บอร์ด มือกีตาร์ และมือเบส
- นางรำผู้ใหญ่ทั้งหญิงและชาย (11 คน)
- โนราเด็ก 1 ชุด (8 คน)

โดยสามารถจัดระดับของคณะจากลักษณะของงานแสดงและจำนวนสมาชิกได้ 3 ระดับคือ คณะโนราขนาดใหญ่ คือคณะโนราทางเครื่อง ที่สามารถรับงานแสดงได้ทุกประเภทที่เกี่ยวข้องกับการแสดงโนรา ทั้งพิธีโนราโรงครู โนราโบราณ และโนราทางเครื่อง รวมทั้งยังสามารถแยกส่วนออกเป็นวงดนตรีลูกทุ่งก็ได้เช่นกัน คณะลักษณะนี้ถือได้ว่ามีอาชีพเป็นโนราเพียงอย่างเดียวเพราะจะมีงานแสดงตลอดทั้งปี มีจำนวนสมาชิกประมาณ 40-60 คน

คณะในราชขนาดกลาง เป็นคณะในราโบราณที่สามารถรับงานพิธีในราโรงครูและงานแสดงแบบโบราณได้ มีจำนวนสมาชิกประมาณ 30-40 คน

คณะในราชขนาดเล็ก คือคณะที่เน้นรับงานพิธีในราโรงครูและงานรำกำบนเล็กๆ เท่านั้น มีจำนวนสมาชิกประมาณ 20-30 คน

2. บทบาทหน้าที่ของสมาชิกในคณะในรา

สมาชิกทุกคนในคณะในราต่างก็มีบทบาทและหน้าที่ความรับผิดชอบที่ต่างกันไปตามแต่ตำแหน่งที่ตนได้รับจากหัวหน้าคณะที่ เป็นผู้เลือกตามความเหมาะสม เนื่องจากหัวหน้าคณะเป็นผู้มีอำนาจตัดสินใจเด็ดขาด แต่อย่างไรก็ตามทุกตำแหน่งก็มีความสำคัญเท่าๆ กัน เพราะหากขาดตำแหน่งใดตำแหน่งหนึ่งไปการแสดงก็ไม่สามารถดำเนินต่อไปได้ โดยทั่วไปคณะในราต่างๆ จะมีสมาชิกรับหน้าที่ดังต่อไปนี้

หัวหน้าคณะ

หัวหน้าคณะหรือที่นิยมเรียกกันในวงการในราว่านายโรงและมักเป็นเจ้าของคณะในราด้วย จึงเป็นผู้บริหารจัดการกิจกรรมต่างๆ ภายในคณะทั้งหมด ทั้งสวมบทบาทเป็นนายจ้าง เป็นครูในรา เป็นพ่อที่ดูแลลูกๆ ในคณะ และเป็นผู้แสดงด้วย ในอดีตหัวหน้าคณะมักเป็นพระเอกของคณะและเป็นผู้ขายส่วนมาก แต่ปัจจุบันไม่จำเป็น เพราะมีหลายคณะที่มีหัวหน้าเป็นผู้หญิง เนื่องจากสามารถใช้ตัวแสดงอื่นเป็นนางเอกพระเอกแทน แต่หัวหน้าคณะก็ยังเป็นผู้มีบทบาทสำคัญ เนื่องจากผู้ชมคาดหวังว่าหัวหน้าคณะก็ต้องมีความสามารถพิเศษทางในราไม่ทางใดก็ทางหนึ่ง

หัวหน้าคณะจึงเป็นตำแหน่งที่มีบทบาทสำคัญมาก เพราะเป็นผู้ควบคุมดูแลความเรียบร้อย มีอำนาจตัดสินใจเรื่องราวต่างๆ ภายในคณะแต่เพียงผู้เดียว เป็นลักษณะเหมือนการบริหารในครอบครัวที่มีพ่อบ้านเป็นใหญ่ และจากอดีตจนปัจจุบันพบว่า การรับช่วงตำแหน่งนี้มักมีการสืบทอดตามสายเลือด คือเป็นลูกหลานของหัวหน้าคณะ แต่อาจมีข้อยกเว้นบ้างในกรณีที่ไม่มีบุตรหลานทำหน้าที่ต่อได้ ก็จะเป็นลูกศิษย์ที่ได้รับตำแหน่งแทน

โนราเฒ่าหรือหมอไสยศาสตร์ประจำคณะ

หมอไสยศาสตร์มีความสามารถในการใช้เวทมนต์คาถาป้องกันอันตรายที่อาจจะเกิดขึ้นกับสมาชิกภายในคณะ ทั้งเวลาแสดงปกติที่ต้องมีการไหว้ครู ไหว้เจ้าที่เจ้าทาง และที่สำคัญในอดีตก็คือต้องทำพิธีต่อสู้กับคู่แข่งอาจใช้คาถาอาคมทำร้ายกันในการแข่งขันประชันคณะในรา แต่ในปัจจุบันตำแหน่งหมอประจำคณะไม่จำเป็นที่คณะในราจะมีก็ได้ โดยมักจะให้โนราเฒ่า หมายถึงโนราที่มีทั้งวัยวุฒิและคุณวุฒิซึ่งทำหน้าที่ตรงส่วนนี้แทน ซึ่งผู้ที่เป็นโนราเฒ่าได้นั้นส่วน

ใหญ่จะเป็นคนที่เคยทำหน้าที่หลายๆ อย่างในคณะมาก่อนซึ่งเป็นผู้มีความสามารถและประสบการณ์ในวงการอย่างยาวนาน จึงมักเป็นที่เคารพของสมาชิกอื่นๆ ในคณะด้วย

พรานโนรา

ผู้ที่เป็นพรานโนรานั้น จะมีช่วงเวลาที่ต้องรับผิดชอบหลักก็คือการรับบทพรานในช่วงการแสดงเรื่องราวซึ่งเป็นสัดส่วนที่ไม่มากนัก ดังนั้นพรานโนราอาจต้องทำหน้าที่อื่นด้วย เช่น พรานฉิมของคณะสมพงษ์น้อย ศ. สมบูรณ์ศิลป์ ทั้งก่อนและหลังการแสดงก็จะต้องทำหน้าที่เป็นลูกคู่รับบทร้องจากโนราทุกคนที่ขึ้นแสดงควบคู่ไปด้วย เป็นต้น

ลูกคู่รับบท

ตำแหน่งนี้ขึ้นอยู่กับความต้องการของหัวหน้าคณะคือ ลูกคู่รับบทอาจมีหน้าที่บรรเลงดนตรีและร้องรับบทกลอนจากผู้แสดงพร้อมๆ กันไป จะมีตัวหลักเพียง ๔ คน ตามชนิดเครื่องดนตรีที่เป็นเครื่องดนตรีหลักของการแสดงโนรา คือ คนตีทับ คนตีกลอง คนตีโหม่ง- จิ่ง และ คนเป่าปี่ หรืออาจมีลูกคู่เป็นคนที่ไม่เล่นเครื่องดนตรีอื่นที่มาเสริม เช่น คนตีแตระ คนสีซอ เพิ่มเข้ามาด้วยก็ได้ โดยไม่จำกัดจำนวนที่แน่นอน เพราะบางคณะก็มีตำแหน่งลูกคู่แยกอีกต่างหากจากนักดนตรี

นักดนตรี

จากที่กล่าวไปแล้วว่านักดนตรีอาจเป็นตำแหน่งที่ควบกับลูกคู่รับบท โดยคณะโนราโบราณก็จะมีเพียงนักดนตรีไทยเท่านั้น แต่คณะโนราทางเครื่องก็ต้องเพิ่มในส่วนของนักดนตรีสากลเข้ามา หากเป็นส่วนของการแสดงโนราบันเทิงนักดนตรีทั้ง 2 ประเภท ก็จะทำหน้าที่คนละช่วงเวลากัน คือนักดนตรีไทยก็จะบรรเลงในการแสดงช่วงแรกของการแสดงโนรา ส่วนนักดนตรีสากลจะทำหน้าที่ช่วงที่สองคือช่วงดนตรีลูกทุ่ง ซึ่งมีการแยกส่วนกันอย่างชัดเจน แต่สำหรับโนราพิธีกรรมแล้วจะให้เห็นภาพของนักดนตรีทั้งสองประเภทเล่นในเวลาเดียวกันในคณะโนราที่ต้องการนำเครื่องดนตรีสมัยใหม่มาเสริมความไพเราะให้กับการแสดงโนรา แต่ทั้งนี้ก็เพียงช่วงการแสดงเท่านั้นไม่ใช่ช่วงเวลาศักดิ์สิทธิ์ของพิธีกรรม

นางรำและแดนซ์เซอร์

นางรำ จะเป็นผู้หญิงหรือผู้ชายก็ได้ แต่จะเรียกรวมๆ ว่า นางรำ เป็นตำแหน่งที่ต้องการผู้แสดงมากที่สุดโดยเฉพาะคณะโนราใหญ่ๆ ก็ต้องมีกรำโนราเป็นชุดใหญ่ให้สมกับชื่อเสียงของคณะ ซึ่งนางรำมักทำหน้าที่รำโนราเป็นหลัก แต่จะมีบางคนเท่านั้นที่ได้รับเลือกจากหัวหน้าคณะให้ได้ร่วมแสดงในช่วงของการได้กลอนหรือการแสดงเรื่องราว สำหรับคณะโนราทางเครื่องนางรำกับตำแหน่งแดนซ์เซอร์หรือทางเครื่องก็มักจะเป็นกลุ่มเดียวกันที่ทำหน้าที่ควบ 2 ตำแหน่ง โดยจะมีครูสอนเดินอีกต่างหากนอกจากหัวหน้าคณะโนราที่เป็นผู้สอนรำให้แล้ว

นักร้องลูกทุ่ง

สำหรับคณะโนราทางเครื่องก็จะมิตำแหน่งนักร้องลูกทุ่งประจำคณะไว้ ประมาณ 4-5 คน อาจมีนักร้องรับเชิญมืออาชีพมาบ้างเป็นครั้งคราว ซึ่งนักร้องอาจทำหน้าที่เป็นพิธีกรเพื่อแนะนำนักร้องคนต่อไป หรือบางครั้งก็อาจทำหน้าที่เป็นผู้แสดงในช่วงตกด้วย

นักแสดงตลก

นักแสดงตลกประจำคณะมีประมาณ 3-4 คน โดยออกแสดงในช่วงคั่นการแสดง ซึ่งถือเป็นสีสันใหม่ของการแสดงโนรา เพราะสมัยก่อนตัวตลกก็คือตัวพราน แต่สำหรับคณะโนราทางเครื่องจะมีการเพิ่มช่วงตลกขึ้นโดยรูปแบบการแสดงก็เหมือนกับตลกคาเฟ่ที่เห็นโดยทั่วไป ช่วงเวลานี้เองที่ผู้แสดงมักจะดึงผู้ชมเข้ามามีส่วนร่วม เช่น การหยิบยกกริยาท่าทางของผู้ชมมาล้อเลียน หรือการเข้าไปถึงตัวผู้ชมเพื่อเชิญออกมาร่วมแสดง เป็นต้น

นอกจากนี้ยังมีตำแหน่งอื่นๆ ที่อยู่เบื้องหลังความสนุกสนานเบื้องหน้าเวทีการแสดง โดยทำหน้าที่เป็นตัวเสริมให้การแสดงเป็นไปอย่างเรียบร้อยและสมบูรณ์แบบที่สุด เช่น ผู้ควบคุมเครื่องแต่งกาย ผู้ดูแลคิวเพลง คนขับรถ และครูสอนเต้นและผู้ควบคุมเครื่องเสียง และดูแลเวทีทั้งหมด ตั้งแต่การจัดตั้งจนกระทั่งการรื้อถอน โดยตำแหน่งเหล่านี้บางคนที่ไม่มีความสูงก็จะจ้างจากนอกคณะเป็นครั้งคราว

3. รูปแบบความสัมพันธ์ของสมาชิกในคณะโนรา แบ่งเป็น 3 รูปแบบ คือ

จากที่ได้กล่าวมาแล้วข้างต้นว่าภายในคณะโนรานั้น มีลักษณะของบทบาทหน้าที่ของสมาชิกที่แตกต่างกันไป รวมทั้งข้อแตกต่างทางด้านอื่นๆ ของบุคคลด้วย ดังนั้นการทำงานร่วมกันของสมาชิกในคณะโนราจึงก่อให้เกิดความสัมพันธ์ในรูปแบบต่างๆ ดังนี้

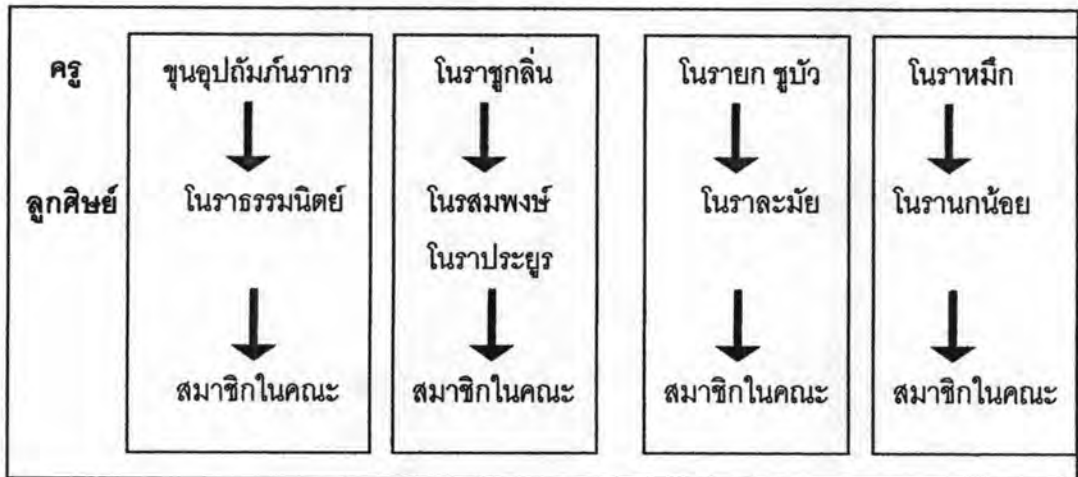
3.1 ความสัมพันธ์แบบเพื่อน

ความสัมพันธ์ของศิลปินโนราเป็นความสัมพันธ์ที่เริ่มก่อตัวจากระดับบุคคลแล้วพัฒนาเป็นกลุ่ม โดยพัฒนาจากการเป็นเพื่อนเพราะความชอบพอกันในความสามารถทางการแสดงหรือมีลักษณะนิสัยที่เข้ากันได้ ระหว่างศิลปินโนราเพียง 2 คน เมื่อได้มีโอกาสร่วมงานกันเรื่อยๆ พบกันบ่อยครั้งเข้าจึงกลายเป็นเพื่อนที่สามารถแลกเปลี่ยนและช่วยเหลือกันได้มากกว่าทางด้านการแสดงและศิลปินโนราไม่ได้หยุดความสัมพันธ์ไว้เพียงนี้ มิได้จำกัดความสัมพันธ์ระหว่างคู่เท่านั้น แต่จะมีการพัฒนาเป็นเพื่อนที่ขยายขอบเขตกว้างมากขึ้น ทั้งนี้ไม่ได้จำกัดเพียงศิลปินหรือสมาชิกในคณะเท่านั้น ยกตัวอย่างเช่น อาจารย์โอกาสจะรู้จักและติดต่อกับอาจารย์ธรรมนิศย์ ขณะเดียวกันก็ติดต่อกับโนราละมัยด้วย แต่ละคนก็จะสร้างความสัมพันธ์กับบุคคลต่างๆ ได้อย่าง

ไม่มีขอบเขต ไม่มีใครเหนือกว่าใครแต่เป็นความสัมพันธ์แบบทัดเทียมกัน ลักษณะเช่นนี้จัดเป็นข้อดีของความสัมพันธ์ของเหล่าศิลปินโนราที่ไม่ปิดกั้นความสัมพันธ์ของเพื่อนร่วมอาชีพแต่พร้อมที่จะเปิดรับและสานต่อความสัมพันธ์เสมอ

3.2 ความสัมพันธ์แบบ ครู - ศิษย์

ศิลปินโนราเป็นศิษย์มีครู ดังนั้นความสัมพันธ์ลักษณะนี้จึงมีความสำคัญมาก เพราะครูโนราเป็นผู้ถ่ายทอดวิชาความรู้และให้โอกาสทดลองฝึกฝนถูกแก้ไขเสมอ เช่น โนราธรรมนิตย์ เป็นศิษย์ของขุนอุปถัมภ์นรากร และขณะเดียวกันเมื่อมีการตั้งคณะโนราเป็นของตนเองก็สวมนบทบาทเป็นครูให้กับสมาชิกในคณะโนราของตนเองอีกทอดหนึ่ง



รูปที่ 7. แสดงความสัมพันธ์ระหว่างครูกับศิษย์ของคณะคณะโนรา

ความสัมพันธ์ของครู - ศิษย์ ที่ให้ความเคารพและยกย่องครูโนรา มีเพียงแต่ครูที่มีชีวิตอยู่เท่านั้นแต่ยังรวมถึงครูที่ล่วงลับไปแล้ว ศิลปินโนราก็ยังระลึกถึงเสมอ ครูโนราเป็นผู้ปลูกปั้นโนราน้อยจนเติบโตใหญ่มีความรู้ความสามารถและกล้าแกร่งพอที่จะสร้างอาณาจักรโนรา (คณะ) เป็นของตนเองต่อไป ศิษย์และสมาชิกในคณะโนราที่อยู่ใต้ใบบนุญของหัวหน้าคณะโนราผู้ให้อาชีพ ผู้หยิบยื่นรายได้และให้ความช่วยเหลืออื่นๆ ก็จะเป็นความจงรักภักดีส่วนตัวอาจารย์หรือหัวหน้าคณะ แม้ว่าบางคณะต้องประสบปัญหาเมื่อหัวหน้าคณะตายลงไป อย่างเช่น คณะโนราชุกลีนนำศิลป์ เมื่อโนราชุกลีนเสียชีวิตไป แม้จะไม่ถึงขั้นต้องยุบคณะเพราะมีบุตรช่วยกันสานต่อแต่การขาดหัวเรือใหญ่ที่นำเชือกเรือและสามารถปกป้องคุ้มครองเหล่าโนราเล็กโนราน้อยได้ ก็เหมือนนาวาที่ไร้นาย แม้ว่าผู้ที่ทำหน้าที่สืบทอดจะเป็นลูกของหัวหน้าคณะคนเดิมก็ตาม แต่ความจงรักภักดีต่อหัวหน้าคณะคนใหม่ก็ย่อมจืดจางลงไปเป็นเรื่องธรรมดา

โดยเส้นทางการเติบโตของศิลปินโนราห์ก่อนที่จะก้าวมาอยู่ในตำแหน่งครูโนราห์ซึ่งต้องมีคุณสมบัติทั้งด้านความสามารถ ประสบการณ์ และความน่าเกรงขาม และถือเป็นผู้เชี่ยวชาญด้านโนราห์ได้นั้นก็ต้องเริ่มมาจากการเป็นศิลปินโนราห์ตัวเล็กๆ ในคณะต่างๆ เพื่อค่อยๆ เรียนรู้ จนเติบโตใหญ่ มีความแข็งแกร่งพอจะเป็นหัวหน้าคณะของตนเอง ดังรูป



รูปที่ 8. เส้นทางการเติบโตของศิลปินโนรา

3.3 ความสัมพันธ์แบบครอบครัว

คณะโนราหลายคณะที่มีการสืบทอดกิจการต่อจากพ่อแม่ ดังนั้นสมาชิกในคณะจึงมีความสัมพันธ์เกี่ยวข้องกันเป็นญาติกันไม่ว่าทางใดก็ทางหนึ่ง เช่น ลูกชายและลูกสาวของหัวหน้าคณะโนรานกน้อยเสี่ยงเสนห์ที่เข้ามาช่วยทำหน้าที่เพื่อเป็นการแบ่งเบาภาระของแม่ ลูกสาวของหัวหน้าคณะโนราละมัยศิลป์ที่เข้ามาเป็นนางรำ โนราชนิดแม่ภรรยาของโนราสมพงษ์ และพี่น้องทั้ง 4 คนของโนราประยูร ซึ่งเข้ามาเป็นนักดนตรีในคณะโนรา สิ่งเหล่านี้สะท้อนให้เห็นลักษณะการถ่ายทอดศาสตร์โนราที่เริ่มจากภายในครอบครัวหรือตระกูลของตนเองก่อน แล้วจึงขยายสู่คนนอกครอบครัว

อย่างไรก็ตามความสัมพันธ์ของศิลปินโนราไม่ได้จำกัดเฉพาะครอบครัวที่เป็นญาติกันจริงๆ เท่านั้น แต่ยังเชื้อเพื่อไปกับบุคคลอื่นที่เข้ามาเป็นสมาชิกในคณะโนราอีกด้วย แต่ความสัมพันธ์ในลักษณะเช่นนี้ต้องใช้เวลาในการเรียนรู้ซึ่งกันและกันนานมาก ซึ่งสิ่งที่สามารถยืนยันความสัมพันธ์ในรูปแบบนี้ได้ก็คือคำที่หัวหน้าคณะโนราที่มีฐานะเป็นครู แต่หัวหน้าคณะโนราส่วนใหญ่กลับเรียกตนเองว่า “แม่” หรือ “พ่อ” จนติดปาก เช่น โนราภคตชัยที่ผู้ชมและศิลปินโนราต่างคณะจะรู้จักเขาในนามของ “โนราบ่าว” อันมีความหมายว่าเขาเป็นลูกชายของโนราละมัยอีกคนหนึ่ง เป็นคำเรียกตามท้องถิ่นได้ที่มักเรียกลูกชายว่า “ลูกบ่าว” และเรียกลูกผู้หญิงว่า “ลูกสาว” โดยโนราละมัยได้แสดงความคิดเห็นต่อเรื่องนี้ว่า “การได้อยู่อาศัยและคลุกคลีกัน ออกแสดงร่วมกัน เป็นเวลานาน ก็เกิดความผูกพัน จนป้ามัยก็คิดว่าเด็กๆ พวกนี้เป็นลูกคนหนึ่งเหมือนกันทุกๆ คน เมื่อเสร็จจากงาน

แสดงก็จะกินนอนอยู่ที่บ้านหลังนี้ด้วยกันเสมอ เหมือนเป็นคนในบ้านเดียวกัน” (ละมัย ศรีรักษา: สัมภาษณ์, 16 เมษายน 2550)

คำกล่าวนี้แสดงให้เห็นถึงความรักความสัมพันธ์ที่มากกว่าการเป็นครูกับศิษย์ ทำนองเดียวกับโนราหัวน อติตแกนนำโนราคณะแพทยศาสตร์ มหาวิทยาลัยสงขลานครินทร์ ที่มักจะแทนตัวเองว่า “พ่อ” กับทุกๆ คนเสมอ (แม้แต่กับผู้วิจัยก็ตาม) เพราะคุ้นเคยกับการเรียกลูกศิษย์ว่าลูก และเรียกตนเองว่าพ่อมาเป็นเวลาหลายสิบปี

นอกจากความรู้สึกและการแสดงออกที่สื่อถึงความเป็นครอบครัวแล้ว วิธีชีวิตความเป็นอยู่ของเหล่าสมาชิกคณะโนราก็ยังเป็นครอบครัวใหญ่ที่น่าสนใจด้วย กล่าวคือ เนื่องจากอาชีพการแสดงโนราต้องเร่งไปแสดงยังที่ต่างๆ ที่มีเจ้าภาพว่าจ้างไม่ใช่ทำการแสดงอยู่ ณ ที่ใดที่หนึ่งเป็นประจำ ผู้ทำงานอาชีพนี้จึงไม่ได้มีเวลาอยู่บ้านกับครอบครัวมากนัก ยกตัวอย่างเช่น ในคณะโนราสมพงษ์น้อย ศ. สมบูรณ์ศิลป์ ที่ช่วงแรกภรรยาอาสาสมัครเป็นนางรำประจำคณะซึ่งมีงานแสดงตลอดทั้งปี สุดท้ายสามีก็ต้องตามมาอยู่ด้วยโดยไม่ได้ทำงานจนหัวหน้าคณะต้องหาตำแหน่งให้ทำงานในคณะเหมือนกันเพื่อสามีภรรยาจะได้อยู่ด้วยกัน หรืออีกลักษณะก็คือผู้หญิงกับโสดผู้ชายโสดในคณะ ทำงานร่วมกันนานๆ เข้าก็เกิดรักกันจนแต่งงานกัน มีลูกก็นำลูกมาเลี้ยงดูและวิ่งเล่นรอบโรงโนรา โด่ซิ่นก็ให้ลูกหัดรำโนราอีก เป็นต้น โดยทั้งหมดก็จะใช้ชีวิตอยู่ในโรงโนราหรือเวทีการแสดงที่เป็นทั้งบ้านและที่ทำงาน โดยเฉพาะช่วงเวลาของการรับประทานอาหารที่มีบรรยากาศเป็นเหมือนครอบครัวใหญ่ที่จะต้องรับประทานพร้อมๆ กันทั้งคณะเนื่องจากเป็นอาหารที่เจ้าภาพจัดเลี้ยง จึงมีกำหนดเวลาที่แน่นอน สมาชิกทุกคนก็จะมานั่งล้อมวงกันในโรงโนราหรือด้านหลังเวทีแล้วก็พูดคุยกันด้วยความเป็นกันเองและครื้นเครงเป็นบรรยากาศที่อบอุ่นไปอีกแบบ

ตัวแสดงสำคัญในการแสดงโนรา

การแสดงโนรานั้นเป็นการแสดงที่มีความยืดหยุ่นทางการแสดงสูง เพราะว่าสามารถทำการปรับเปลี่ยนได้ตลอดเวลา ทั้งนี้ก็ขึ้นอยู่กับสถานที่และเวลาในการแสดง แต่โดยหลักๆ แล้วจะต้องประกอบด้วยผู้แสดงจำนวน 3 ตัว คือ โนราใหญ่ซึ่งเปรียบเป็นเหมือนตัวพระ นางรำเป็นตัวนาง และนายพรานเป็นตัวตลกหรือตัวร้าย เพียงเท่านี้ก็สามารถทำการแสดงได้แล้ว หรือยิ่งกว่านั้นในบางครั้งหากมีการแสดงเรื่องสั้นๆ ก็อาจมีแค่โนราใหญ่กับตัวพรานก็ได้ โดยโนราใหญ่อาจรับบทเป็นทั้งตัวพระและตัวนางก็ได้เช่นกัน

ปัจจุบันนี้พบว่าการแสดงโนราที่ไม่ใช่เป็นการรำเป็นชุดๆ มักจะใช้ตัวแสดงที่หลากหลายมากขึ้น โดยเฉพาะคณะโนราที่เป็นคณะใหญ่มีจำนวนสมาชิกมากก็จะทำให้ไม่ต้องใช้ตัวแสดงซ้ำเลย และใช้ตัวประกอบต่างๆ ตามทท้องเรื่องมากมาย

การแต่งกายของโนราใหญ่และนางรำก็จะเป็นไปตามองค์ประกอบของการแต่งกายของการแสดงโนราทุกประการ ส่วนนายพรานจะมีลักษณะการแต่งกายที่แตกต่างไปจากเครื่องแต่งกายโนรา คือ นุ่งผ้าโจงกระเบน ไม่สวมเสื้อ สะพายย่าม และที่สำคัญคือต้องสวมหน้ากาก อาจมีการเพิ่มเติมด้วยการทำขวานเป็นอาวุธประจำตัวก็ได้เช่นกัน การแต่งกายของตัวพรานที่ไม่มีแบบแผนนั้นแสดงให้เห็นถึงบทบาทของตัวแสดงนี้เป็นอย่างดี กล่าวคือตัวพรานนั้นเป็นการแสดงที่ไม่มีแบบแผน ทั้งการรำและการร้อง การรำก็สามารถรำได้ตามลีลาของผู้แสดงแต่ละคน ไม่มีท่าที่กำหนดตายตัว รวมทั้งการร้องก็ไม่ต้องมีท่วงทำนอง และสามารถร้องหรือพูดสลับกันไปก็ได้ แต่การเป็นตัวพรานที่ดีนั้นไม่ใช่เรื่องยาก



รูปที่ 9. นายโรงหรือโนราใหญ่ (เทียบเท่ากับพระเอก)



รูปที่ 10. นางรำ (เทียบเท่ากับนางเอก)



รูปที่ 11. ตัวพราน

นอกจากตัวแสดงหลักทั้ง 3 ตัว ที่กล่าวมาแล้ว ตัวแสดงอื่นๆ ที่มีบทบาทก็คือนางรำทั่วไป ซึ่งมีหน้าที่เสริมให้การแสดงสมบูรณ์แบบและน่าชมมากขึ้น

นักดนตรีและเครื่องดนตรีประกอบการแสดงโนรา

เครื่องดนตรีของการแสดงโนรา ส่วนใหญ่จะเป็นเครื่องตีที่ให้จังหวะ แต่เครื่องเป่าก็ขาดไม่ได้เช่นกัน โดยทั่วไปเครื่องดนตรีโนรา ประกอบด้วย

1. กลองทับ เป็นเครื่องตีที่สำคัญที่สุด เพราะทำหน้าที่ควบคุมจังหวะ และการเป็นนายทับ (คนตีทับ) ที่ดีจะต้องรู้ใจช่างสังเกตผู้รำแต่ละคนว่ามีลีลาอย่างไร เพื่อสามารถตีได้อย่างสอดคล้องกัน



รูปที่ 12. นายทับ

2. กลอง เป็นกลองทัดขนาดเล็ก เป็นเครื่องดนตรีให้จังหวะ



รูปที่ 13. นายกลอง

4. ปี่ เป็นเครื่องเป่าชิ้นเดียว แต่ก็มีความสำคัญมาก บางคณะอาจมีการดัดแปลงโดยนำขลุ่ยมาเป่าสลับกันบ้างเพื่อเป็นการพักเหนื่อยของผู้เล่นก็มี



รูปที่ 14. นายปีหรือนายขลุ่ยเป็นเครื่องเป่าที่สามารถใช้แทนกันได้

4. โหม่ง ซึ่งจะคู่กับฉิ่ง ในรางไม้อันเดียวกัน เป็นเครื่องเสริมแต่งและเน้นจังหวะ



ภาพที่ 15. นายโหม่ง-ฉิ่ง

5. แตรหรือกรับ มีทั้งกรับอันเดียวที่ใช้ตีกระทบกับรางโหม่ง หรือกรับคู่ และมีที่ร้อยเป็นพวงอย่างกรับพวง หรือใช้เรียวไม้หรือลวด เหล็กหลายๆ อันมัดเข้าด้วยกันตีให้ปลายกระทบกัน



รูปที่ 16. นายแตร

6. เครื่องดนตรีอื่นๆ ที่นำมาเสริมเพื่อให้เกิดความไพเราะขึ้น ได้แก่ ซอด้วงหรือซออู้ เนื่องจากได้รับอิทธิพลจากการแสดงหนังตะลุง และไวโอลิน และยังมีเครื่องดนตรีสากลที่ประยุกต์ มาใช้กับการแสดงโนราซึ่งได้รับอิทธิพลจากเพลงลูกทุ่ง เช่น คีย์บอร์ด กีตาร์ กลองชุด และเบส เป็นต้น



รูปที่ 17. เครื่องดนตรีสากลอื่นๆ ที่นำมาใช้ในการแสดงโนรา

เครื่องแต่งกายโนรา

เครื่องแต่งกายโนรามีเอกลักษณ์เฉพาะและสื่อถึงความเป็นคนใต้ได้ โดยเครื่องแต่งกายที่สำคัญประกอบด้วย

1. เทริด ทำเป็นรูปมงกุฎอย่างเตี้ย หากผ่านพิธีครอบเทริดแล้วจะมีด้ายมงคลพันอยู่บน เพดานเทริด มีกระจังเป็นเครื่องประดับคล้ายไม้ไผ่ ทำจากหนังวัวหรือหนังควาย หากเทริดที่ทำ จากจังหวัดนครศรีธรรมราช จะมีลักษณะคล้ายกับรูปองค์พระมหาธาตุ มีการลงรักปิดทอง เทริด นิยมทำมาจากไม้ที่มีชื่อเป็นมงคลทั้งหมด เช่น ไม้ขนุนหมายถึงการได้รับการสนับสนุน ไม้รัก เพื่อให้คนรักคนชอบ ไม้ยอสื่อถึงการยกย่อง และไม้ทองหลางหมายถึง จะมีเงินทองไหลมาเทมา (ละมัย ศรีรักษา, สัมภาษณ์: 16 เมษายน 2550)



รูปที่ 18. เทริด

เทริดถือเป็นของสูงที่ได้รับความเคารพบูชา เพราะเชื่อว่าเป็นที่อยู่ของครุโนรา ในราคนใดสวมเทริดก็เหมือนได้รับเอาร่างของครุโนราด้วยแล้ว และยังเป็นสัญลักษณ์ที่บอกถึงสถานภาพของศิลปินโนราคนนั้นว่าได้ผ่านการทำพิธีครอบเทริดมาแล้ว แสดงให้เห็นถึงการเป็นโนราที่มีความรู้ความสามารถทำให้ได้รับความไว้วางใจจากชาวบ้านให้เป็นผู้ดำเนินการประกอบพิธีโนราโรงครู

2. เครื่องลูกปิด จะร้อยลูกปิดสีเป็นลายต่างๆ ประกอบด้วยส่วนต่างๆ คือ บ่า สำหรับสวมทับบนบ่าทั้งชาย-ขวา ปั้งคอ สำหรับสวมห้อยคอหน้า-หลัง พานอก ใช้พันรอบตัวตรงระดับอก สมัยก่อนลูกปิดหายากจึงมีการทำเครื่องแต่งกายจากกระดูก พัฒนามาเป็นลูกแก้ว แล้วก็กลายเป็นลูกปิดอย่างที่เห็นในปัจจุบัน ช่วงแรกไม่นิยมใช้ลูกปิดสีดำเป็นชุดลูกปิดโนรา เพราะก็เชื่อว่าเป็นสีอัปมงคล แม้ว่าจะนำสีดำไปเข้ากับสีแดงก็ตาม แต่ตอนนี้ความนิยมลูกปิดมีหลากสีมากขึ้น ครั้งหนึ่งมีนายช่างทำเทริดคนหนึ่งหันมาลองประดิษฐ์ลูกปิดที่มีความเงางาม แล้วนำลูกปิดสีดำกับสีแดงมาร้อยเป็นชุดโนราคู่กัน ชุดที่ได้มีความสวยงามยิ่งนัก จนขณะนี้สีดำได้กลายเป็นสีหลักสำหรับการทำชุดลูกปิดโนราไปแล้วก็ได้ เพราะศิลปินโนราหลายคนกลับบอกว่าหากไม่มีสีดำชุดโนราก็ดูจืด ไม่สวยงาม หากเครื่องลูกปิดเป็นลายที่ซับซ้อน มีความละเอียดสูง ใช้เวลานาน ยากแก่ผู้ทำแต่มีความสวยงามเมื่อสวมใส่ก็มักจะเป็นโนราผู้ใหญ่ที่อยู่ในวงการมาหลายปีจนมีความรู้เรื่องเครื่องแต่งกายและมีกำลังซื้อมากพอในการซื้อชุดลูกปิดที่อาจมีราคาสูงถึง 7,500 บาท ได้ เพราะหากเป็นโนราเด็กทั่วไป ส่วนใหญ่การออกแสดงแต่ละครั้งจะต้องใช้เครื่องแต่งกายของคนโนรา จนเมื่อโตขึ้นมีงานทำแล้วก็ให้ความสนใจในการเป็นเจ้าของชุดลูกปิดโนรา ขณะเดียวกันหากโนราคนใดที่เป็นมืออาชีพเสริมในการร้อยชุดลูกปิดโนราขาย ชุดของตนเองก็นำออกจำหน่ายผู้ชมและเพื่อนศิลปินด้วยกันก็มักงดงามและตระการตาเป็นพิเศษ เพื่อเป็นการแสดงถึงความสามารถและเป็นการโฆษณาไปด้วย เพราะหากมีคนเห็นว่าชุดสวยก็มักต้องมาถามว่าซื้อชุดจากที่ไหน อันเป็นจุดเริ่มต้นและเปิดทางให้มีงานเข้ามา



รูปที่ 19. เครื่องลูกปิดโนราฝีมือโนราหัวน คงดำ ที่ใช้เวลาทำนานถึง 3 เดือน

3. ปีกนกแอ่น มักทำด้วยแผ่นเงินเป็นรูปคล้ายนกนางแอ่นกำลังกางปีก



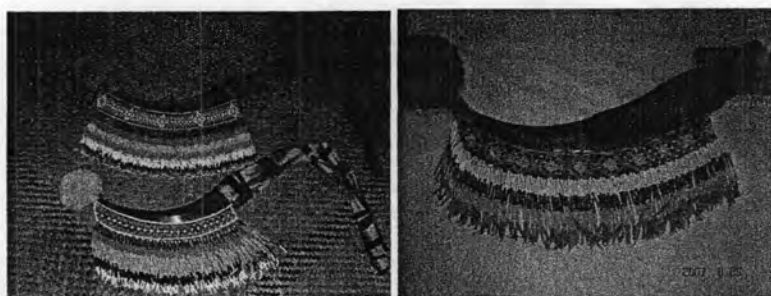
รูปที่ 20. ปีกนกแอ่น

4. ชับทรง สำหรับสวมห้อยไว้ตรงทรงอก นิยมทำด้วยแผ่นเงินเป็นรูปคล้ายขนมเปียกปูนสลักเป็นลวดลาย



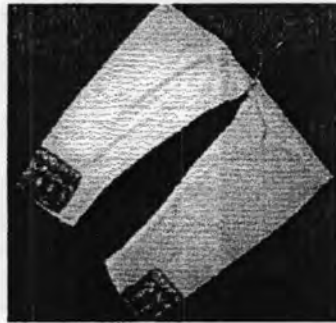
รูปที่ 21. ชับทรง

5. ปีก หรือที่ชาวบ้านเรียกว่า หางหงส์ นิยมทำด้วยเขาควายเป็นรูปคล้ายปีกนก เวลาสวมให้ปลายปีกยื่นไปด้านหลังคล้ายหางกิ้งกือ ซึ่งหางหงส์สามารถบ่งบอกสถานภาพของความเป็นโนรารุ่นเก่าหรือรุ่นใหม่ หรือความเป็นโนราผู้น้อยหรือโนราอาวุโสได้ โดยจะดูได้จากหางหงส์ของศิลปินโนราคนใดเป็นหางหงส์สีขาว (โดยปกติและส่วนใหญ่จะเป็นสีดำ) ซึ่งทำจากเขาควายเผือก จัดเป็นของหายาก ดังนั้นโนราที่มีหางหงส์ที่ทำจากเขาควายสีขาวมักเป็นระดับหัวหน้าคณะโนรา หรือเป็นโนราชั้นครู เช่น ขุนอุปถัมภ์ภักธการ และโนรายก ชูบัว เป็นต้น



รูปที่ 22. หางหงส์จากเขาควายสีดำและหางหงส์จากเขาควายเผือก

6. หน้าเพลลา คือสนับเพลลาสำหรับสวมแล้วนุ่งผ้าทับปลายขาใช้ลูกบิดร้อยทับ



รูปที่ 23. สนับเพลลา

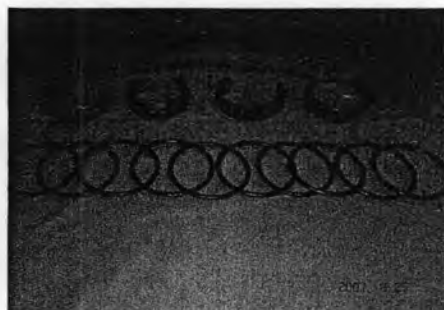
7. หน้าผ้า เป็นผ้าลักษณะเดียวกับชายไหว ถ้าเป็นของโนราใหญ่หรือนายโรงมักทำด้วยผ้าแล้วร้อยลูกบิดทาบเป็นลวดลาย หากเป็นของนางรำหรือโนราเด็ก อาจใช้ผ้าพื้นสีต่างๆ สำหรับคาดห้อยเช่นเดียวกับชายไหว เป็นการแสดงให้เห็นว่าโนราเด็กที่มีอายุน้อยหรือโนราที่ด้อยประสบการณ์มักใช้ผ้าพื้นสีเป็นผ้าหน้า ในขณะที่โนราที่มีอายุมากหรือโนราใหญ่ก็ต้องใช้ผ้าร้อยลูกบิดหรือปักเลื่อม ดังคำที่โนราห้วน กล่าวว่า “ผ้านี้สมัยก่อนลูกก็เคยใช้ออกงานบ่อยๆ ซึ่งก็รู้สึกว่ายดี แต่พอแก่ตัวลง แล้วยังใช้ผ้าแบบนี้ ตัวเองมองกระจกก็รู้สึกแปลกๆ และเกรงจะมีคนดูครหาได้ว่า ดูตะ(ดูช) โนราแก่คนนั้นทำตัวเด็ก! จะทำให้หมดความน่าเชื่อถือได้” (ห้วน คงดำ, สัมภาษณ์: 1 มิถุนายน 2550)

8. ผ้าห้อย คือ ผ้าสีต่างๆ ที่คาดห้อยคล้ายชายแครง โดยปกติจะใช้ผ้าที่โปร่งผ้าบางสีสด แต่ละผืนจะเหน็บห้อยลงทั้งด้านซ้ายและด้านขวาของหน้าผ้า



รูปที่ 24. หน้าผ้าและผ้าห้อย

9. กำไลต้นแขนปลายแขนและกำไลสวมเท้าสวมเพื่อให้ดูทะมัดทะแมงและเพิ่มให้สง่างามยิ่งขึ้น มักทำด้วยทองเหลือง ใช้สวมมือและเท้าข้างละหลายๆ วง เพื่อเวลาปรับเปลี่ยนท่าจะได้มีเสียงดังเป็นจังหวะเร้าใจยิ่งขึ้น



รูปที่ 25. กำไล

10. เล็บ เป็นเครื่องสวมนิ้วมือให้โค้งงามคล้ายเล็บ กิณี ทำด้วยทองเหลืองหรือเงิน อาจต่อปลายด้วยหวายที่มีลูกบิดร้อยสอดสีไว้พองาม



รูปที่ 26. เล็บโนรา

11. หน้าพรานโนรา เป็นหน้ากากสำหรับตัว "พราน" ใช้ไม้ที่มีความหมายเป็นมงคลเหมือนการทำเทริด เช่น ไม้รัก ไม้ยอ หรือไม้ขนุน เป็นต้น นำมาแกะสลักเป็นรูปใบหน้า ไม่มีส่วนที่เป็นคาง จมูกยื่นยาวปลายจมูกงุ้มเล็กน้อย เจาะรูตรงส่วนที่เป็นตาดำ ให้ผู้สวมมองเห็นได้ถนัด แต่ขั้นตอนที่มีความยากลำบากอยู่ที่การเบิกปาก เบิกเนตร โดยเฉพาะส่วนของการเบิกเนตรนั้นเป็นขั้นตอนที่สำคัญที่สุด โดยต้องวาดให้เป็นดวงตากลมสองข้างแต่เจาะไม่ต้องทะลุแล้วเอาข้าวเปลือกมาใส่ในหลุมดวงตาทั้งสองข้างให้ไก่จิกจนทะลุเป็นรู แล้วค่อยนำมาทำต่อ มิฉะนั้นเชื่อว่านายช่างที่ทำอาจจะตาบอดได้ หลังจากนั้นใช้สีแดงทาทั้งหมด เว้นแต่ส่วนที่เป็นพันทาสีขาว ส่วนบนต่อจากหน้าผากใช้ขนเป็ดหรือขนสีขาวยัดติดทาบไว้เป็นผม โดยขนห่าน มีความหมายถึง

ความกล้าหาญ (จวบ พันธุ์ศิริ, สัมภาษณ์ : 6 เมษายน 2550) หน้าพรานในรำนอกจากเป็นเครื่องหมายที่แสดงถึงความสนุกสนานและตลกขบขันแล้วยังเชื่อว่า หน้าพรานเป็นสัญลักษณ์ของความโชคร้าย ในพิธีโนราโรงครุ่นั้นหากใครที่ได้สวมหน้าพรานรำโนราก็จะพบแต่ความโชคร้าย และตายในราก็จะเรียกภูทอกหลานผู้นั้นให้มารำโนราโดยสวมหน้าพรานเพื่อปิดเป่าสิ่งไม่ดีให้พ้นไป

12. หน้าทาสี หรือตัวสาวใช้ จุดต่างสำคัญจากหน้าพรานคือจะลงสีขาวหรือสีเนื้อแทนสีแดง



รูปที่ 27. หน้าพราน



รูปที่ 28. หน้าทาสี

คำตอบแทนการแสดงโนรา

ในส่วนของคำตอบแทนในการแสดงจะขอกกล่าว 2 ส่วน คือ คำตอบแทนของคณะโนราที่จะได้รับจากเจ้าภาพและค่าจ้างสมาชิกคณะโนราที่จะได้รับจากหัวหน้าคณะโนรา

ส่วนแรกคือคำตอบแทนในการแสดงที่ทั้งคณะจะได้รับจากเจ้าภาพ เจ้าภาพอาจต้องวางเงินมัดจำก่อนถึงวันแสดงและจ่ายเงินส่วนที่เหลือในวันที่การแสดงเสร็จสิ้นลง ค่าจ้างมักคิดเหมาจ่ายเป็นรวมทั้งแสดง เช่น 1 หรือ 2 คืน โดยจะมีราคาที่ต่างกันระหว่างโนราบ้านเทิงกับโนราโรงครุ ดังนี้

คำตอบแทนการแสดงโนราบ้านเทิง

ต่ำกว่า 10,000-) 10,000-) 20,000-) 25,000-) 30,000-) 35,000-) 40,000- ขึ้นไป

คำตอบแทนสำหรับการแสดงโนราบ้านเทิงแต่ละครั้ง (1 คืน) เริ่มตั้งแต่ราคาหลักพันบาท ซึ่งเป็นการรำชุดเล็กเพื่อแก้บนซึ่งใช้ผู้รำเพียงไม่กี่คน หรือเป็นงานของเพื่อนที่สนิทคุ้นเคยกัน ส่วนราคาช่วง 35,000-40,000 บาทขึ้นไปนั้น ก็เป็นการแสดงของโนราบ้านเทิงทางเครื่องที่มีวงดนตรี

ลูกทุ่งประกอบด้วย เนื่องจากมีเวทีใหญ่ เครื่องดนตรีมากมาย และยังต้องใช้ทั้งนางรำโนราและ
หางเครื่องจำนวนมากเพื่อความอลังการอีกด้วยจึงมีต้นทุนสูงขึ้น

ค่าตอบแทนโนราโรงครู

20,000-) 25,000-) 30,000-) 35,000-) 40,000-) 45,000-) 50,000- ขึ้นไป

ค่าตอบแทนสำหรับการแสดงโนราโรงครู แต่ละครั้ง (ประมาณ 2-3 คืน) เริ่มตั้งแต่
ราคา 20,000 บาท จนถึง 50,000 บาทขึ้นไป ทั้งนี้ขึ้นอยู่กับความมีชื่อเสียงของคณะโนรา
ระยะเวลาที่ประกอบพิธีและรายละเอียดในการประกอบพิธีกรรม เช่น ระยะเวลา 2 คืน (เริ่มงาน
วันพุธ เสริจวันเสาร์) หรือ 3 คืน (เริ่มงานวันพุธ เสริจวันเสาร์) และหากบังเอิญพิธีส่งครูหมอโนรา
ในวันศุกร์เป็นวันพระ ซึ่งไม่สามารถทำพิธีกรรมได้ แม้ว่าได้ตกลงค่าตอบแทนไว้แล้ว 2 คืน แต่หาก
ต้องการให้มีการแสดงอีก 1 คืน ก็ต้องเพิ่มเงินอีกประมาณ 10,000 บาท และกรณีที่เจ้าภาพ
ต้องการเพิ่มการรำแทงเซ่ซึ่งเป็นการรำที่หาญยากก็ต้องบวกเพิ่ม อีกประมาณ 3,000 บาท เป็นต้น

สำหรับค่าจ้างของสมาชิกที่จะได้รับจากหัวหน้าคณะนั้น แต่ละคนจะได้รับต่างกัน
ขึ้นอยู่กับความสามารถ ประสบการณ์ และหน้าที่ความรับผิดชอบของแต่ละตำแหน่งว่ามีความ
ยากง่ายต่างกันอย่างไร อีกทั้งใครที่สามารถทำได้มากกว่าหนึ่งตำแหน่งก็ย่อมได้รับค่าตอบแทนสูง
กว่าเพราะถือเป็นผู้มีความสำคัญต่อคณะเปรียบเหมือนบุคลากรที่มากความสามารถขององค์กร

ค่าจ้างนักดนตรี

นักดนตรีจัดเป็นผู้มีบทบาทสำคัญและต้องทำงานหนัก โดยเฉพาะโนราโรงครู
หรือโนราโบราณ ภาวะหนักอยู่ที่นักดนตรีไทย โดยเฉพาะคนเป่าปี่ซึ่งปกติจะได้รับค่าจ้างสูงกว่าผู้
เล่นเครื่องดนตรีชนิดอื่น 100 บาท ในขณะที่คนอื่นจะได้ค่าจ้างประมาณ 200-300 บาท ส่วนนัก
ดนตรีสากลก็มีค่าจ้างที่ไม่ได้ต่างกันมากนัก

ค่าจ้างนางรำทั่วไป

นางรำโนราทั่วไปที่รำเพียงอย่างเดียวก็จะมีค่าจ้างต่อคืนอยู่ที่ 180 บาทขึ้นไป แต่
หากรำโนราและเป็นหางเครื่องด้วยก็จะได้เพิ่มขึ้นคือประมาณ 250 บาท และยิ่งกว่านั้นหากเป็นครู
สอนเต้นด้วยก็จะได้รับค่าตอบแทน 300-500 บาทต่อวัน เป็นต้น ซึ่งโดยส่วนใหญ่โดยเฉพาะคณะ
ใหญ่ๆ ที่รับงานแสดงครบวงจรรายงคณะโนราสมพงษ์น้อย ศ. สมบูรณ์ศิลป์ หรือคณะโนรานกน้อย
เสียงเสน่ห์ ก็มักจะนิยมจ้างสมาชิกที่มีความสามารถหลากหลาย เช่น สำหรับการแสดงโนราทาง

เครื่องนั้น หลังจากเป็นการแสดงโนราในช่วงแรกแล้วต่อท้ายด้วยการแสดงเพลงลูกทุ่ง คนที่มาเดินเป็นทางเครื่องหรือร้องเพลงก็มักจะใช้นางรำโนราในช่วงแรก ซึ่งหากใครที่มีความสามารถหลากหลายก็จะได้รับค่าตอบแทนที่สูงขึ้นตามไปด้วย

ค่าจ้างโนรารับเชิญ

โนรารับเชิญเป็นโนราผู้ใหญ่ที่มีชื่อเสียงหรือเป็นระดับหัวหน้าคณะ ค่าจ้างค่อนข้างสูงกว่าผู้แสดงคนอื่น ๆ คือ อาจคิดเป็นชั่วโมง เช่น 1,000 บาท หรือ 3,000 บาทต่อหนึ่งคืนก็ได้ ส่วนตำแหน่งอื่นๆ เช่น คนขับรถ 200 บาท ครูสอนเต้น 400-500 บาท สำหรับคณะโนราที่จ้างผู้จัดเวทีและควบคุมเสียงแยกออกต่างหากก็จะอยู่ที่ราคาประมาณ 3,000 บาทขึ้นไป โดยอุปกรณ์ทุกอย่างเป็นของผู้รับเหมา

การจ่ายค่าจ้างให้กับสมาชิกในคณะโนราจะเป็นการจ่ายหลังจากเสร็จงานโดยจ่ายค่าตอบแทนต่อครั้งเป็นเงินสด จากการศึกษายังไม่พบว่าคณะใดมีการจ่ายค่าจ้างกันเป็นเงินเดือน ทั้งนี้หากมีการจ่ายกันเป็นเงินเดือนจะทำให้ช่วงเวลาที่ไม่มีงานหรืองานน้อยภาระหนักจะตกอยู่ที่หัวหน้าคณะให้ต้องแบกรับ และยังพบว่าสำหรับในคณะที่ไม่ได้ทำเพื่อผลประโยชน์ทางเศรษฐกิจเป็นหลัก อย่างคณะธรรมนิศย์สงวนศิลป์และคณะละม้ายศิลป์ที่เน้นหนักไปยังงานอนุรักษ์และเผยแพร่ นั้น จะมีค่าตอบแทนให้แก่สมาชิกมากกว่าคณะโนราทางเครื่อง คือคนละประมาณ 300 บาทต่อการแสดงหนึ่งครั้งหรือหนึ่งคืน เนื่องจากนางรำส่วนใหญ่เป็นเด็กนักศึกษาหรือลูกศิษย์และอีกอย่างก็เนื่องจากว่าไม่ได้มีงานแสดงทุกคืน

โอกาสและสถานที่ในการแสดงโนรา

1. โอกาสในการแสดงโนรา

นอกจากโนราโรงครูที่มีช่วงระยะเวลากำหนดแน่ชัด เช่น ช่วงเดือนหกถึงเดือนเก้าของทุกปี แต่การแสดงโนราเพื่อความบันเทิงก็สามารถพบเห็นได้ตลอดทั้งปี โดยมักมีแสดงในงานวัด งานประเพณีตามวันนักขัตฤกษ์ งานพิธีเฉลิมฉลองต่างๆ นอกจากนี้ยังมีงานเผยแพร่ทางวัฒนธรรม งานฉลองครบรอบหน่วยงาน ส่วนใหญ่ล้วนแต่เป็นงานมงคล เพราะไม่นิยมแสดงในงานอวมงคล อย่างไรก็ตาม แม้คณะโนราส่วนใหญ่จะไม่นิยมแสดงในงานอวมงคล แต่ก็มีโนราอีกจำนวนไม่น้อยที่รับงานแสดงในงานศพที่เป็นการยืนยันได้ว่าแม้จะไม่เป็นที่นิยมแต่การแสดงโนราก็ไม่เคยถูกจำกัดขอบเขตของพื้นที่และโอกาสในการแสดงจากพี่น้องชาวปักษ์ใต้ได้เลย เช่น คณะโนราละม้ายศิลป์ก็รับการแสดงในงานศพรวมทั้งงานทำบุญกระดูกแก่ผู้ล่วงลับไปแล้วเพราะคิดว่า

โนราจะได้มีส่วนร่วมในการทำบุญให้กับคนที่ตายไปแล้วได้อีกทาง ส่วนคณะโนรานั้นน้อยก็เคยแสดงในงานศพล่าสุดก็ในปี 2550 นี้โดยผู้เสียชีวิตก็เป็นศิลปินโนรารุ่นพี่ ดังนั้นเมื่อเพื่อนศิลปินโนราได้จากไป ก็มีบรรดาสหายโนราหลากหลายคณะมาทำการแสดงเพื่อไว้อาลัยให้แก่ศิลปินโนราที่จากไปเป็นครั้งสุดท้าย รวมทั้งคณะโนราสมพงษ์น้อย ศ. สมบูรณ์ศิลป์ก็เคยมีประสบการณ์ในการแสดงโนราในงานศพมาเป็นระยะเวลามากกว่า 10 ปี เพราะคิดว่าเป็นงานส่งดวงวิญญาณ น่าจะได้บุญเช่นกัน

2. สถานที่ในการแสดงโนรา

ในอดีตการแสดงโนรามักแสดงในวัด หรือลานของชุมชนที่มีชาวบ้านอาศัยอยู่หนาแน่น โดยไม่ต้องมีการปลูกสร้างเป็นโรงแสดง คือเป็นการแสดงกลางแจ้งกลางทราย ไม่มีการปูพื้นรองแต่อย่างใด ยุคต่อมาจึงได้มีการปลูกสร้างเป็นโรงโนราขึ้น คือมีหลังคา เป็นไปตามลักษณะของโรงโนราที่ใช้ประกอบพิธีกรรมโนราโรงครู



รูปที่ 29. โรงโนราหรือโรงพิธีโนราโรงครู

ส่วนการแสดงโนราเดินโรง ซึ่งเป็นคณะโนราที่ออกเดินทางไปแสดงยังจังหวัดต่างๆ มักจะทำการแสดงที่โรงโนราซึ่งปลูกสร้างไว้อย่างถาวร เรียกกันว่า วิก ซึ่งเป็นโรงโนราที่นายทุนได้สร้างไว้เพื่อให้คณะโนราต่างๆ ที่ต้องการมาเปิดการแสดงมาเช่าเป็นรายวัน โดยโรงโนราประเภทนี้จะมีการสร้างอย่างปกปิดมิดชิดเหมือนโรงภาพยนตร์ เพราะผู้ชมต้องมีการซื้อบัตรผ่านประตูก่อนจึงเข้าชมได้

ปัจจุบันนี้ การแสดงโนราไม่ได้ถูกจำกัดพื้นที่การแสดงเพียงในรั้ววัดเหมือนอย่างอดีตอีกต่อไป แต่สามารถทำการแสดงได้ทุกที่ โดยมีการสร้างโรงแสดงขึ้น แต่คณะโนราที่มีขนาดใหญ่หรือขนาดเล็ก การแสดงก็มีความแตกต่างกันซึ่งก็ทำให้ต้องการใช้สถานที่ในขนาดที่ต่างกัน ปัจจุบันโรงโนรามีอยู่ 3 ลักษณะ คือโรงโนราหรือโรงพิธี เวทีแสดงโนราโบราณ และเวทีแสดงโนราทางเครื่อง

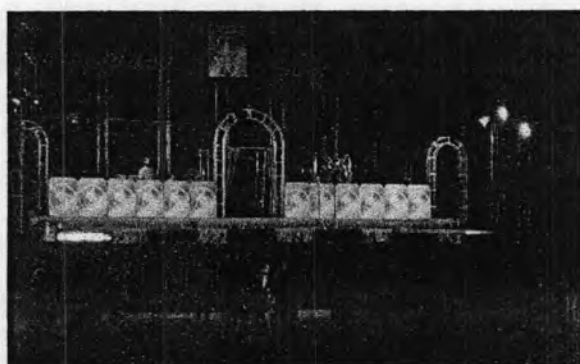
แต่โรงโนราทุกชนิดก็ไม่ได้มีการสร้างไว้ถาวรแต่จะสร้างขึ้นเป็นการชั่วคราวก็เมื่อมีการแสดงเท่านั้นโดยสามารถสร้างและรื้อถอนได้อย่างรวดเร็ว

ส่วนเวทีแสดงโนราจะใช้เป็นสถานที่แสดงทั้งโนราโบราณและโนราทางเครื่อง เป็นการปลูกสร้างเป็นเวทีแทนโรงโนรา ซึ่งปัจจุบันนี้มักใช้เวทีเป็นสถานที่ในการแสดงส่วนใหญ่ เพราะมีความสะดวก สามารถรื้อ และนำไปประกอบที่ใดก็ได้ คณะโนราส่วนมากมักจะจัดจ้างให้บริษัทภายนอกมาทำหน้าที่ตรงส่วนนี้ แต่สำหรับคณะที่ทำการแสดงเพียงโนราโบราณเวทีก็จะอยู่ขนาดกลางความยิ่งใหญ่และอลังการจะน้อยกว่าเวทีสำหรับการแสดงโนราทางเครื่องที่ต้องการความโอ้อ่าและเนื้อที่มากกว่าเพราะต้องมีมูววงเครื่องดนตรีสากล และต้องการพื้นที่สำหรับทางเครื่องชุดใหญ่ที่ออกแสดงหลังการรำโนรา นอกจากนี้เวทีแสดงโนราทางเครื่องยังต้องประกอบด้วยเครื่องเสียงและลำโพงชุดใหญ่รวมทั้งแสงจากไฟสีต่างๆ ด้วย

ปัจจุบันเวทีโนรามักใช้เสาเหล็กแทนไม้ และสามารถประกอบต่อเป็นโครงได้อย่างสะดวก และใช้ไม้แผ่นใหญ่เป็นพื้นเวที มีฉากหลังเป็นชื่อคณะโนรา อาจมีม่านประดับเพื่อความสวยงาม มีหลังคาหรือไม้ก็ได้ หากมีก็นิยมใช้ผ้าใบ



รูปที่ 30. เวทีโนราโบราณ



รูปที่ 31. เวทีโนราทางเครื่อง

ผู้ชม

ผู้ชมถือเป็นบุคคลที่มีความสำคัญมากต่อคณะโนรา เนื่องจากเป็นผู้สนับสนุนที่สำคัญ ศิลปินบางคนเล่าว่า ผู้ชมที่มีโอกาสได้รู้จักกันนั้นบางครั้งการแสดงจบลงไปแล้วแต่ความสัมพันธ์ระหว่างผู้ชมกับศิลปินโนรายังมีอย่างต่อเนื่องเพราะนอกจากเขาชอบในการแสดงแล้วยังชอบนิสัยใจคอส่วนตัวด้วย ในที่สุดก็กลายเป็นเพื่อนที่ดีต่อกัน ในการรับชมการแสดงโนรานั้นผู้ชมมีความแตกต่างกันตามประเภทของการแสดงโนราทั้ง 2 ประเภท จึงขอแยกเป็นกลุ่มผู้ชมโนราบ้านเทิง และกลุ่มผู้ชมโนราโรงครู คือ

1. กลุ่มผู้ชมโนราบ้านเทิง

ผู้ชมมักมีความหลากหลายมากกว่าโนราพิธีกรรม ทั้งด้านอายุของผู้ชมที่มีตั้งแต่เด็ก วัยรุ่น และผู้สูงอายุ มีทั้งที่มากันเป็นครอบครัวถือเสื้อมาจับจองพื้นที่กันตั้งแต่ช่วงค่ำ โดยก่อนเริ่มการแสดงก็จะได้พูดคุยกับเพื่อนๆ และมากันเป็นคู่รักก็มี เนื่องจากเป็นความบันเทิงที่เปิดกว้างสำหรับชาวบ้านทั่วไป หากเป็นโนราบ้านเทิงที่จัดขึ้นในงานเทศกาลท่องเที่ยวต่างๆ ก็จะมีผู้ชมที่เป็นคนต่างถิ่นหรือเป็นคนภาคอื่นเข้ามาแวะเวียนอย่างสนใจ พร้อมสอบถามถึงการแสดงและขอถ่ายภาพไว้เป็นที่ระลึกด้วย ทั้งนี้พฤติกรรมของผู้ชมโดยส่วนใหญ่ก็มีทั้งที่ตั้งใจดูอย่างจริงจัง และดูไปคุยไป และจะให้ความสนใจอีกครั้งก็เมื่อถึงช่วงเวลาที่มีความตลกขบขัน และโดยเฉพาะช่วงการแสดงของตัวพราวนก็มักจะได้รับ ความสนใจจากผู้ชมเด็กๆ เสมอ

2. กลุ่มผู้ชมโนราโรงครู

โนราโรงครูมีกลุ่มผู้ชมมักจะแคบกว่าโนราบ้านเทิง เป็นกลุ่มผู้ชมนั้นไม่ได้มีความหลากหลาย แต่จะจำกัดอยู่ในกลุ่มของเครือญาติในสายตระกูล หรือเพื่อนบ้านใกล้เคียง หรือชาวบ้านทั่วไปที่เป็นลูกหลานตายายโนราเหมือนกันเท่านั้น ทั้งนี้เหตุเพราะการทำความเข้าใจยากกว่าทั้งสัญลักษณ์และการแสดงเชิงพิธีกรรมที่ปรากฏในพิธีกรรม อีกส่วนหนึ่งอาจเป็นเพราะจะต้องมีเรื่องภายในครอบครัวเป็นหลัก ผู้ชมในกลุ่มนี้มักเป็นผู้ที่ชื่นชอบการแสดงโนราจริงๆ โดยมากก็มักเป็นผู้สูงอายุ และจะมีความตั้งใจในการรับชมเป็นพิเศษ หากมีใครไปถามถึงการแสดงก็จะสามารถตอบได้อย่างครบถ้วน

แม้ว่าโนราโรงครูไม่ได้เป็นที่รู้จักกว้างขวางในผู้ชมทั่วประเทศ แต่ก็ยังมีความน่ายินดีที่โนราโรงครูท่าแคและโนราโรงครูท่ากระ ได้กลายเป็นโนราโรงครูที่การท่องเที่ยวแห่งประเทศไทยให้ความสนใจที่จะสนับสนุนให้มีผู้รู้จักในวงกว้างมากขึ้น

ในอดีตมีผู้ชมที่ชื่นชอบศิลปินโนรา่มากคือ ตาเสือโนรา ซึ่งเป็นผู้ใหญ่ที่ติดใจผู้แสดงโนรา เด็กจะคอยช่วยเหลือคณะโนราที่มีผู้แสดงที่ตนชอบตามที่สามารถจะทำได้ เช่น ช่วยแต่งตัวผู้แสดง ช่วยบรรเลงดนตรี ช่วยแบกหามสัมภาระต่างๆ ของโนรา ในปัจจุบันตำแหน่งนี้ได้ลดหายไป อาจมีบ้างก็เป็นการสนับสนุนในลักษณะอื่นแทน เช่น การให้รางวัลเป็นเงินสดหรือมอบข้าวของให้แก่ศิลปินโนราที่เป็นขวัญใจของตน เป็นต้น

อย่างไรก็ตามผู้ชมทั้งสองกลุ่มก็มีลักษณะร่วมเหมือนกันคือ จัดเป็นกลุ่มผู้ชมเฉพาะ กล่าวคือ ผู้ชมเลือกที่จะออกจากบ้านมารับชมการแสดงโนรา ผู้ชมเป็นผู้ตัดสินใจเลือกเองซึ่งมีความแตกต่างกับสื่อชนิดอื่น เช่น โทรทัศน์ หรือการรับความบันเทิงทางวิทยุ เพราะสามารถรับความบันเทิงอยู่ที่บ้านได้ แต่สำหรับการแสดงโนราแล้ว ผู้ชมต้องไปหากการแสดงไม่ใช่การแสดงถูกหยิบยื่นให้แก่ผู้ชมถึงบ้าน

สรุป โนราบันเทิงนั้นมีการเปิดแสดงในเขตภูมิศาสตร์ครอบคลุมพื้นที่ภาคใต้ทุกจังหวัด แม้จะมีความหนาแน่นและความนิยมของผู้ชมในแต่ละเขตพื้นที่ต่างกันบ้าง แต่การแสดงโนราก็ยังคงมีความสำคัญต่อชีวิตจิตใจ และจิตวิญญาณของชาวใต้ โดยทั้งคนใต้และคนในภูมิภาคอื่นๆ ต่างรับรู้ร่วมกันถึงโนราที่เป็นสัญลักษณ์อันแสดงตัวตนคนใต้ เพราะการแสดงและความมั่งคั่งเหล่านี้เป็นภาษาสากลที่ความแตกต่างทางด้านวิถีชีวิตและภาษาไม่อาจขวางกั้นได้