



### 3.1 พื้นที่อนุสาวรีย์ชัยสมรภูมิ กับการปรับปรุงพื้นที่เปลี่ยนถ่ายการสัญจร

จากการทบทวนวรรณกรรมในบทที่ผ่านมา ร่วมกับการสำรวจพื้นที่ศึกษาเบื้องต้นพบว่าพื้นที่อนุสาวรีย์ชัยสมรภูมิ ซึ่งเป็นพื้นที่เป็นพื้นที่บริเวณศูนย์กลางย่านพาณิชย์กรรม และที่พักอาศัยหนาแน่นสูงของกรุงเทพมหานคร มีความจำเป็นต้องทำการปรับปรุงพื้นที่เพื่อสร้างความสมดุลให้กับบริเวณจุดตัดโครงข่ายระบบคมนาคมขนส่ง (node) และพื้นที่บริเวณรอบจุดเปลี่ยนถ่ายการสัญจร (place) โดยการปรับปรุงพื้นที่ทางด้านกายภาพ ในมิติต่างๆที่เกี่ยวข้อง ได้แก่ มิติทางสังคม มิติทางจินตภาพ มิติทางสังคมและเศรษฐกิจ รวมทั้งสอดคล้องกับแผนการพัฒนาเมือง โครงการพัฒนาพื้นที่รวมทั้งกฎหมายที่เกี่ยวข้อง

### 3.2 ขั้นตอนและวิธีดำเนินการวิจัย (แผนภูมิ 3.01)

#### 3.2.1 ทบทวนข้อมูลทุติยภูมิเบื้องต้นที่เกี่ยวข้องกับพื้นที่ศึกษา และสำรวจพื้นที่ศึกษาเบื้องต้น

โดยศึกษาจาก เอกสาร หนังสือ งานวิจัยที่เกี่ยวข้อง รายงาน แผนที่ ภาพถ่ายทางอากาศ รูปถ่ายต่างๆที่เกี่ยวข้องกับ พื้นที่ศึกษา รวมทั้งการสำรวจเก็บข้อมูลภาคสนามในพื้นที่ศึกษาเบื้องต้น

#### 3.2.2 ระบุประเด็นปัญหาและคำถามในงานวิจัย

วิเคราะห์ข้อมูลทุติยภูมิ และข้อมูลการสำรวจพื้นที่ศึกษาเบื้องต้น เพื่อให้ทราบสาเหตุการเปลี่ยนแปลงเชิงพื้นที่ โดยสามารถจำแนกศักยภาพ และปัญหาของพื้นที่ได้ และเกิดความเข้าใจถึงความจำเป็นในการวิจัยและสามารถตั้งคำถามงานวิจัยรวมทั้งร่างกรอบแนวคิดของการวิจัยในเบื้องต้น

#### 3.2.3 กำหนดวัตถุประสงค์ของงานวิจัย

กำหนดเป้าหมายที่จะดำเนินการวิจัย

#### 3.2.4 กำหนดขอบเขตของงานวิจัย

ระบุขอบเขตของพื้นที่ศึกษา และเนื้อหาที่จะดำเนินการศึกษา

#### 3.2.5 แนวความคิด ทฤษฎีและงานวิจัยที่เกี่ยวข้อง

ศึกษาแนวความคิด ทฤษฎีและงานวิจัยที่เกี่ยวข้องกับการปรับปรุงพื้นที่เปลี่ยนถ่ายการสัญจร กฎหมาย นโยบาย แผนงาน มาตรการทางผังเมืองที่เกี่ยวข้องกับพื้นที่ศึกษา ผ่านข้อมูลทุติยภูมิ ตลอดจนกรณีศึกษาที่เกี่ยวข้องจากการทบทวนวรรณกรรม เพื่อสร้างกรอบแนวความคิดหลักของงานวิจัย โดยมีรายละเอียดดังนี้

1) ความหมายและความสำคัญในการปรับปรุงพื้นที่เปลี่ยนถ่ายการสัญจร

2) แนวคิดในการปรับปรุงพื้นที่เปลี่ยนถ่ายการสัญจร

2.1) มิติทางสังคม

2.2) แนวทางการปรับปรุงมิติเชิงจินตภาพ

2.3) แนวทางการปรับปรุงมิติทางด้านเศรษฐกิจและสังคม

2.4) สรุปแนวคิดในการปรับปรุงพื้นที่เปลี่ยนถ่ายการสัญจร

### 3) กฎหมาย และแผนงานที่เกี่ยวข้อง

- กฎหมายผังเมือง
- ข้อบัญญัติของกรุงเทพมหานคร
- แผนงาน และ โครงการที่เกี่ยวข้องกับพื้นที่ศึกษา

#### 3.2.6 กำหนดกรอบแนวความคิดในการวิจัย

โดยการวิเคราะห์แนวคิด ทฤษฎี และงานวิจัยที่เกี่ยวข้องกับพื้นที่ศึกษา รวมทั้งกฎหมายในการปรับปรุงพื้นที่ เพื่อเป็นแนวทางในการกำหนดกรอบแนวคิดในการวิจัย ซึ่งจะเป็กรอบในการสำรวจพื้นที่ศึกษา ในรายละเอียด ตลอดจนการปรับปรุงพื้นที่ศึกษา

#### 3.2.7 วิเคราะห์สภาพทั่วไปของพื้นที่ศึกษา

ศึกษาข้อมูลที่เกี่ยวข้องกับลักษณะและสภาพทั่วไปของพื้นที่ศึกษา ทั้งวิวัฒนาการทางด้านกายภาพ เศรษฐกิจ และสังคม ผ่านรูปแบบการอธิบายประกอบภาพถ่าย และแผนที่ มีขั้นตอนในรายละเอียดดังต่อไปนี้

1) เก็บข้อมูลทุติยภูมิประเภทเช่น แผนที่ ภาพถ่ายทางอากาศ ผังเมืองรวม ข้อมูลทางประวัติศาสตร์ ข้อมูลพื้นฐาน และข้อมูลทางสถิติที่เกี่ยวข้อง

2) สำรวจพื้นที่เบื้องต้น โดยเก็บข้อมูลจากการสังเกตด้วยการบันทึกภาพ

3) ประมวลข้อมูลเบื้องต้น เพื่อเข้าใจถึงลักษณะและวิวัฒนาการด้านต่างๆของพื้นที่ศึกษาซึ่ง ได้แก่ อาคารสำคัญ / มีคุณค่าทางประวัติศาสตร์ / ภูมิสัญลักษณ์

#### ที่มาของข้อมูลทั่วไป

- ข้อมูลด้านประวัติและความเป็นมาของพื้นที่ศึกษาจากการรวบรวมจากหนังสือ และ เว็บไซต์ของสำนักงานเขตรราชเทวี

- ข้อมูลลักษณะทางสัณฐานทั่วไปของพื้นที่ บริเวณรอบพื้นที่เปลี่ยนถ่ายการสัญจร จากการสำรวจพื้นที่ และการสังเกตของผู้วิจัย

- ข้อมูลกฎหมายที่เกี่ยวข้องกับปรับปรุงในบริเวณพื้นที่เปลี่ยนถ่ายการสัญจรอนุสาวรีย์ชัยสมรภูมิ จากการรวบรวมจากหนังสือ และเว็บไซต์ของสำนักงานเขตรราชเทวี

- ข้อมูลแผนงานนโยบายที่เกี่ยวข้อง ข้อมูลสถิติจากหน่วยงานราชการ และศึกษาค้นคว้าจากเอกสาร รายงาน แผนที่ ภาพถ่ายทางอากาศ และรูปถ่ายต่างๆที่เกี่ยวข้องกับพื้นที่ศึกษา ได้จากการรวบรวมจากสถาบันทางราชการที่เกี่ยวข้อง

#### 3.2.8 สำรวจข้อมูลในรายละเอียด

สำรวจข้อมูลรายละเอียดของลักษณะทางสัณฐาน เศรษฐกิจและสังคมของบริเวณพื้นที่เปลี่ยนถ่ายการสัญจรอนุสาวรีย์ชัยสมรภูมิ ซึ่งเป็นข้อมูลที่มีความเฉพาะ เพื่อนำมาสร้างฐานข้อมูลเชิงแผนที่

1) การวิเคราะห์ลักษณะทางสัณฐานของพื้นที่จากของข้อมูล แผนที่ และสื่อต่างๆ ดังนี้

- ข้อมูลและแผนที่แสดงที่ตั้งของพื้นที่ศึกษาที่สัมพันธ์กับเมือง / ย่าน / พื้นที่ติดต่อโดยรอบ

- ข้อมูลและแผนที่แสดงโครงข่ายการสัญจรของพื้นที่ศึกษาที่สัมพันธ์กับเมือง / ย่าน / พื้นที่

ติดต่อโดยรอบ (โครงข่ายการสัญจรโดยยานพาหนะทุกประเภท-ขนาด / โครงข่ายการเดินเท้า ตลอดจน ตำแหน่งจุดเปลี่ยนถ่ายการสัญจรและที่จอดยานพาหนะทั้งหมด)

- ข้อมูลและแผนที่แสดงรูปแบบการใช้ประโยชน์อาคารและที่ดิน

- ข้อมูลและแผนที่แสดงสภาพและรูปแบบอาคาร (สภาพ/ความสูงของอาคาร /รูปแบบเปลือก

อาคารแบ่งตามลักษณะรูปค้ำหน้าติดถนน)

- ข้อมูลและแผนที่รูปแบบและพื้นที่ว่างและมวลอาคาร

- ข้อมูลและแผนที่แสดงขอบเขต / ประเภทพื้นที่ว่างสาธารณะ

- ข้อมูลและแผนที่แสดงตำแหน่ง / คุณภาพของอุปกรณ์ประกอบถนน (street furniture) และ

พืชพรรณ

- ข้อมูลและแผนที่แสดงศักยภาพในการมองเห็นและเข้าถึงพื้นที่ (visual graph analysis map)

2) การวิเคราะห์ข้อมูลเฉพาะด้านด้านสังคมและเศรษฐกิจของพื้นที่

- ข้อมูลและแผนที่แสดงรูปแบบการใช้พื้นที่สาธารณะ

- ข้อมูลลักษณะของกิจกรรมทางเศรษฐกิจและสังคม

- ข้อมูลรูปแบบระบบเศรษฐกิจในบริเวณพื้นที่

ที่มาของข้อมูล

เก็บข้อมูลจากหน่วยงานราชการ และศึกษาค้นคว้าจากเอกสาร รายงาน แผนที่ ภาพถ่ายทางอากาศ รูปถ่ายต่างๆ ที่เกี่ยวข้องกับพื้นที่ศึกษา รวมทั้งการสำรวจภาคสนามซึ่งจะเก็บข้อมูลเกี่ยวกับสภาพปัจจุบันพื้นฐาน และสัณฐานวิเคราะห์ (ผ่าน โปรแกรม Depth Map) ซึ่งเป็นข้อมูลที่มีความเฉพาะของพื้นที่

การศึกษาภาคสนามจะเก็บข้อมูลเกี่ยวกับลักษณะและสภาพทั่วไปทางกายภาพของพื้นที่ศึกษา แบ่งออกได้เป็น การสำรวจภาคสนามด้วยการสังเกตการณ์ (observation) โดยใช้เครื่องมือในการรวบรวมข้อมูล คือ การบันทึกภาพนิ่ง/ ภาพเคลื่อนไหว (time-lapse photography) ซึ่งสามารถที่จะนำมาเก็บข้อมูลรูปแบบกิจกรรมแบบหยุดนิ่ง (static activity patterns) และรูปแบบกิจกรรมการสัญจร (moving activity patterns) รวมทั้งปริมาณการสัญจรผ่าน (move through) และการสัญจรเข้าถึง (move to) ซึ่งเป็นข้อมูลที่มีความเฉพาะในพื้นที่

3.2.9 วิเคราะห์ปัญหาและศักยภาพของพื้นที่ศึกษาด้วยการซ้อนชั้นของข้อมูลและแผนที่

การวิเคราะห์แบบบูรณาการด้วยการซ้อนชั้นของข้อมูลและแผนที่ต่างๆทั้งข้อมูลทั่วไปและข้อมูลเฉพาะเพื่อความเข้าใจในปัญหาและศักยภาพ ของพื้นที่อย่างดีที่สุด และสามารถกำหนด โปรแกรมในการออกแบบวางผังพื้นที่อนุสาวรีย์ต่อไป โดยมีประเด็นในการวิเคราะห์ ดังนี้

- วิเคราะห์ปัญหาและศักยภาพของโครงข่ายการสัญจรของพื้นที่ศึกษารูปแบบต่างๆ ในพื้นที่ศึกษา และความสัมพันธ์กับกับเมือง / ย่าน / พื้นที่ติดต่อโดยรอบ/โครงข่ายการสัญจร โดยยานพาหนะทุกประเภท-ขนาด / โครงข่ายการเดินเท้า ตลอดจน ตำแหน่งจุดเปลี่ยนถ่ายการสัญจรและที่จอดยานพาหนะทั้งหมด

- การวิเคราะห์ปัญหาและศักยภาพของรูปแบบการใช้ประโยชน์อาคารและที่ดิน

- การวิเคราะห์ปัญหาและศักยภาพของสภาพและรูปแบบอาคาร (สภาพ/ความสูงของอาคาร /รูปแบบบล็อกอาคารแบ่งตามลักษณะรูปด้านหน้าอาคาร)

- การวิเคราะห์ปัญหาและศักยภาพของรูปแบบและพื้นที่ว่างและมวลอาคาร

- การวิเคราะห์ปัญหาและศักยภาพของขอบเขตและประเภทพื้นที่ว่างสาธารณะ

- การวิเคราะห์ปัญหาและศักยภาพของตำแหน่ง / คุณภาพของอุปกรณ์ประกอบถนน (street Furniture)

และที่ซัพพอร์ท

- การวิเคราะห์ปัญหาและศักยภาพของรูปแบบศักยภาพในการมองเห็นและเข้าถึงพื้นที่ (visual Graph analysis map)

- การวิเคราะห์ปัญหาและศักยภาพของรูปแบบการใช้พื้นที่สาธารณะ

- การวิเคราะห์ปัญหาและศักยภาพของลักษณะกิจกรรมทางเศรษฐกิจและสังคม

- การวิเคราะห์ปัญหาและศักยภาพของระบบเศรษฐกิจ

### 3.2.10 กำหนดโปรแกรมการออกแบบวางผังปรับปรุงพื้นที่เปลี่ยนถ่ายการสัญจร

โดยพิจารณาจากปัญหาและศักยภาพของพื้นที่ศึกษา มาประกอบกับการทบทวนวรรณกรรม ซึ่งสามารถกำหนดรายละเอียดการปรับปรุงพื้นที่ทางด้านกายภาพได้ ดังสรุปต่อไปนี้

#### 1) มิติทางสัญฐาน

ได้แก่ เชื่อมต่อโครงข่ายการสัญจร (connection) ถนน และทางเดินเท้า (ทั้งในระดับพื้นถนน และใต้ระดับพื้นถนน) และการปรับปรุงประสิทธิภาพอุปกรณ์ประกอบถนน (street furniture) การปรับปรุงโครงสร้างทางสัญฐานให้มีศักยภาพการมองเห็นและเข้าถึงให้เกิดปริมาณการสัญจรสอดคล้องกับการใช้ประโยชน์ที่ดิน/อาคาร เน้นให้มีความผสมผสาน (mix use) รวมทั้งกำหนดขอบเขต และประเภท ของพื้นที่โล่งว่างสาธารณะให้เหมาะสมกับการใช้งาน และเกิดเคลื่อนไหวสามารถปรับเปลี่ยน (dynamic) การใช้งานได้

#### 2) มิติทางจินตภาพ

ได้แก่ ได้แก่ การปรับปรุงองค์ประกอบ 5 ประการ ได้แก่ เส้นทาง เส้นขอบ ศูนย์กลางกิจกรรม ย่าน ภูมิสัญลักษณ์ และการปรับปรุงภูมิทัศน์ให้เกิดสุนทรียภาพ ควบคุมองค์ประกอบต่างๆ ให้เกิดมุมมอง สุนทรีย์และสถานที่สำคัญอย่างสง่างาม รวมทั้งปรับปรุงรูปแบบบล็อกด้านหน้าอาคารอาคารติดถนนต่างๆ ให้เกิดความเป็นเอกภาพ

#### 3) มิติทางสังคมและเศรษฐกิจ

ได้แก่ ได้แก่ สร้างความหลากหลายของกิจกรรมให้เกิดการใช้งานจากผู้คนทั้งภายในและภายนอกพื้นที่ให้เกิดความอเนกประโยชน์สูงสุด ควบคุมระยะเวลาในการเปิดและปิดของกิจกรรมต่างให้พื้นที่มีการใช้งานตลอดวัน

ปรับปรุงระบบเศรษฐกิจ (movement economies) โดยการวางแผนการใช้ประโยชน์อาคาร ให้มีความสัมพันธ์กับระดับศักยภาพของถนน

### 3.2.11 วางผังแนวความคิดทางด้านกายภาพในการปรับปรุงพื้นที่เปลี่ยนถ่ายการสัญจรอนุสาวรีย์ชัยสมรภูมิ

จากการกำหนดโปรแกรมการออกแบบทางด้านกายภาพ แล้วนำมาสร้างสร้างผังแนวความคิดหลัก (conceptual plan) เพื่อนำมาสู่การวางผังแม่บทและการวางผังปรับปรุงพื้นที่ในรายละเอียดต่อไป

กำหนดแผนงานในการปรับปรุงตาม โปรแกรมการวางผัง ทั้งนี้ได้ทำการปรับปรุงพื้นที่อยู่ 2 ระดับ ได้แก่ พื้นที่ในระดับย่าน คือ พื้นที่ภายในรัศมี 800 เมตรจากบริเวณจุดตัดระบบขนส่ง (ผังแม่บท) และพื้นที่เฉพาะ คือ บริเวณพื้นที่เปลี่ยนถ่ายการสัญจร (ผังและแบบรายละเอียด) มีรายละเอียดในการออกแบบผังทางกายภาพ ดังต่อไปนี้

#### 1) ผังแม่บท

- 1 ผังแนวความคิดหลักในการปรับปรุงพื้นที่เปลี่ยนถ่ายการสัญจรอนุสาวรีย์ชัยสมรภูมิ
- 2 แผนที่แสดงการเชื่อมต่อ และปรับปรุงโครงข่ายการสัญจรของพื้นที่ศึกษาที่สัมพันธ์กับพื้นที่ติดต่อโดยรอบ (โครงข่ายการสัญจรโดยยานพาหนะทุกประเภท-ขนาด / โครงข่ายการเดินเท้าในระดับพื้นถนน และใต้ระดับพื้นถนน โดยเชื่อมโยงตามแผนโครงการรถไฟฟ้าใต้ดิน / ตำแหน่งจุดเปลี่ยนถ่ายการสัญจรทั้งหมด)
- 3 แผนที่แสดงการปรับปรุงรูปแบบการใช้ประโยชน์ที่ดิน และอาคาร
- 4 แผนที่แสดงการปรับปรุงองค์ประกอบทางจินตภาพ
- 5 แผนที่แสดงการปรับปรุงรูปแบบของพื้นที่ว่างและมวลอาคาร
- 6 แผนที่แสดงการกำหนดขอบเขต รวมทั้งปรับปรุงพื้นที่ว่างสาธารณะ
- 7 แผนที่แสดงรูปแบบกิจกรรมการใช้พื้นที่สาธารณะ

#### 2) ผังและแบบรายละเอียด

- 8 แผนที่แสดงสภาพ และรูปแบบอาคาร ( ความสูงของอาคาร /รูปแบบเปลือกอาคารแบ่งตามลักษณะรูปด้านหน้าติดถนน)
- 9 ผังขยายการปรับปรุงบริเวณสำคัญ
- 10 แผนที่แสดงการกำหนดตำแหน่ง และร่างแบบปรับปรุงรายละเอียดของอุปกรณ์ประกอบถนน (street furniture) และพืชพรรณ
- 11 แผนที่แสดงศักยภาพในการมองเห็นและเข้าถึงพื้นที่สาธารณะหลังการปรับปรุง (visual graph analysis map)
- 12 รูปทัศนียภาพหลังการปรับปรุง บริเวณสำคัญ



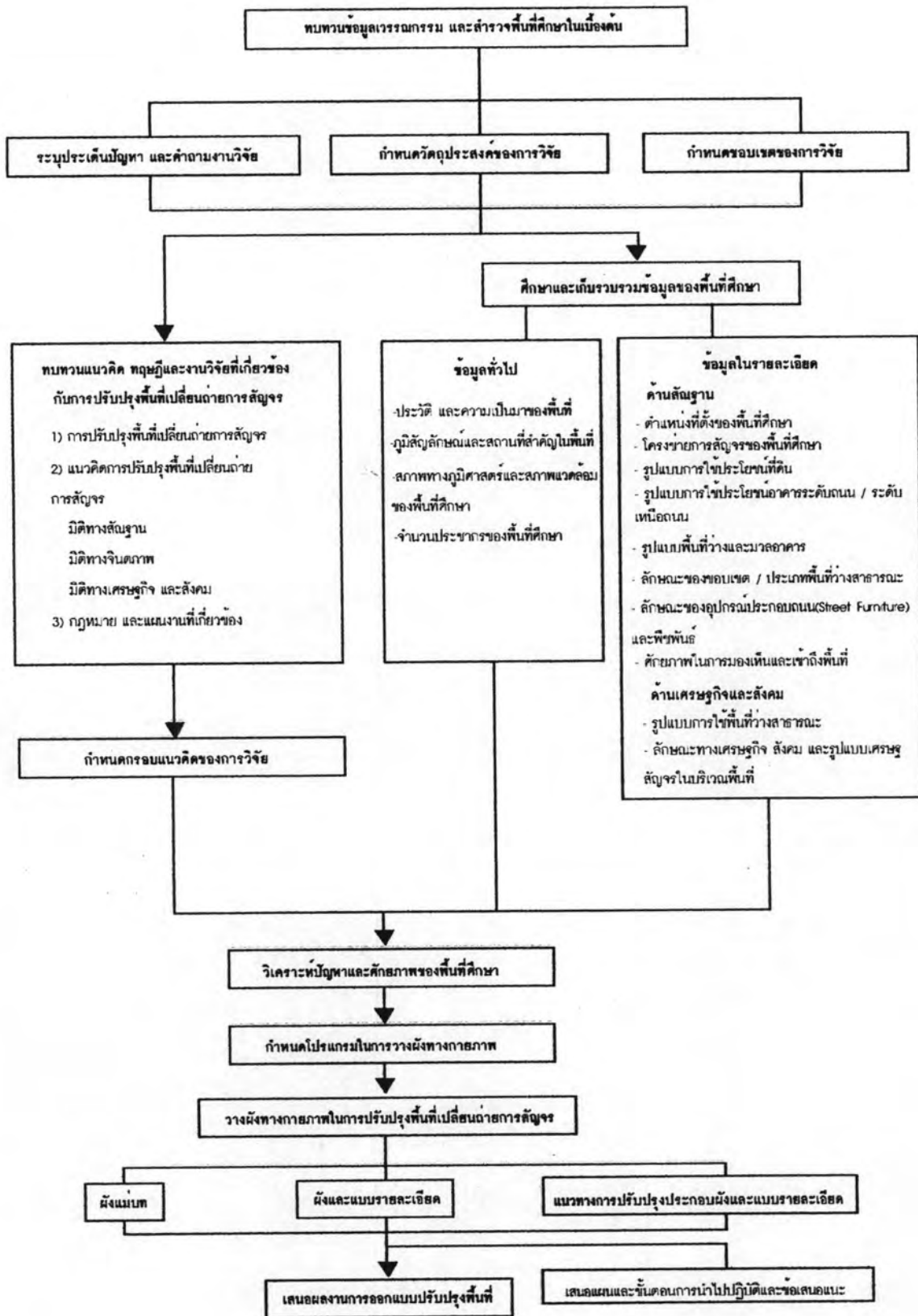
สรุปผลการปรับปรุงพื้นที่เปลี่ยนถ่ายการสัญจรอนุสาวรีย์ชัยสมรภูมิ

### 3.2.12 เสนอแนะแนวทางเบื้องต้นของการจัดการด้านเวลา งบประมาณ และการนำผังสู่การปฏิบัติ

เสนอรายละเอียดในการประสานงานกับหน่วยงานต่างๆ เกี่ยวกับการปรับปรุงพื้นที่ เช่น หน่วยงานท้องถิ่นของรัฐ เจ้าของธุรกิจ และคนในพื้นที่ รวมถึงความเป็นไปได้ในการขอความร่วมมือสำหรับการสนับสนุนงบประมาณการปรับปรุง พร้อมทั้งระยะเวลาในการดำเนินงาน และลักษณะการนำแผน ไปปฏิบัติ

### 3.2.13 ข้อเสนอแนะในการศึกษาต่อไป

ข้อเสนอแนะในการนำงานวิจัยนี้ ไปประยุกต์ใช้กับพื้นที่เปลี่ยนถ่ายการสัญจร ในย่านพาณิชย์พักอาศัย ศูนย์กลางเมือง ที่มีบทบาทเป็นภูมิสัญลักษณ์ที่สำคัญของเมืองในบริเวณอื่นๆ



แผนภูมิที่ 3.01: วิธีการดำเนินการวิจัย (ที่มา: จากการวิเคราะห์ของผู้วิจัย 2551)