



## ลักษณะการจัดการผังรายการ และปัจจัยที่มีอิทธิพลต่อการจัดผังรายการ ของสถานีวิทยุกระจายเสียงมหาวิทยาลัยธรรมศาสตร์

การศึกษากาการจัดการผังรายการ และปัจจัยที่มีอิทธิพลต่อการจัดผังรายการของสถานีวิทยุกระจายเสียงมหาวิทยาลัยธรรมศาสตร์ ผู้วิจัยยังแนวคิดเรื่องการดำเนินการจัดการผังรายการ และรูปแบบผังรายการ มาเป็นกรอบในการอธิบาย โดยผู้วิจัยเริ่มศึกษาจากเจตนารมณ์ในการก่อตั้งสถานี และวัตถุประสงค์ของสถานี เพื่อนำไปสู่การวิเคราะห์ผังรายการของสถานี ร่วมกับข้อมูลเอกสาร และการสัมภาษณ์ ว่าตอบสนองต่อวัตถุประสงค์ที่ตั้งไว้หรือไม่ โดยอิงแนวคิดเรื่องสัญญาและสิ่งที่ต้องปฏิบัติ จากนั้นจึงวิเคราะห์ถึงปัจจัยที่มีอิทธิพลต่อการจัดผังรายการ ของสถานีวิทยุมหาวิทยาลัยเกษตรศาสตร์ โดยใช้กรอบแนวคิดเรื่องปัจจัยที่มีผลต่อการจัดผังรายการวิทยุกระจายเสียง ดังต่อไปนี้

### 5.1 เจตนารมณ์ในการก่อตั้งสถานี และวัตถุประสงค์ของสถานี

สถานีวิทยุธรรมศาสตร์ ได้ก่อตั้งขึ้นตามเจตนาของมหาวิทยาลัยธรรมศาสตร์ ที่ต้องการให้มีเครื่องมือ และอุปกรณ์ส่งกระจายเสียงให้นักศึกษาของแผนกวารสารศาสตร์ คณะสังคมสงเคราะห์ศาสตร์ ได้ใช้ฝึกปฏิบัติการทางด้านวิทยุกระจายเสียง หลังจากทีการศึกษาวิชาด้านวารสารศาสตร์ ได้เปิดสอนในมหาวิทยาลัยธรรมศาสตร์ มาตั้งแต่ปี 2479 เป็นแผนกหนึ่งในคณะสังคมสงเคราะห์ศาสตร์ มีการเรียนการสอนเกี่ยวกับศาสตร์ทางด้านวารสาร วิทยุกระจายเสียงและวิทยุโทรทัศน์

ดังนั้น ในปี 2507 มหาวิทยาลัยธรรมศาสตร์ จึงดำเนินการขอลิ้นจากกรมประชาสัมพันธ์ โดยให้เหตุผลว่า เพื่อนำมาเป็นคลื่นเพื่อการศึกษา กรมประชาสัมพันธ์ได้อนุมัติคลื่น ปชส.10 ส่งกระจายเสียงในระบบ A.M. ความถี่ 980 กิโลเฮิร์ตซ์ สถานีวิทยุธรรมศาสตร์จึงทำการจัดตั้งอย่างเป็นทางการ เมื่อวันที่ 14 กุมภาพันธ์ 2508 ตามข้อบังคับมหาวิทยาลัยธรรมศาสตร์ ว่าด้วยสถานีวิทยุกระจายเสียงมหาวิทยาลัยธรรมศาสตร์ (ปชส.10) พ.ศ. 2508 โดยอาศัยงบประมาณแผ่นดิน

ในปี พ.ศ. 2551 สถานีวิทยุธรรมศาสตร์ ได้ก่อตั้งครบ 34 ปี ในช่วงเวลาที่ผ่านมา มีการเปลี่ยนแปลงที่สำคัญ 2 ครั้ง คือ ครั้งแรก เมื่อ ปีพ.ศ. 2513 ได้เพิ่มกำลังส่งจาก 1 กิโลวัตต์ มาเป็น 10 กิโลวัตต์ และครั้งที่ 2 ในปี พ.ศ. 2536 มีการปรับปรุงการส่งกระจายเสียงจากระบบ A.M. มาเป็น A.M. Stereo พร้อมกับพัฒนาด้านเทคนิคในการผลิตรายการ ให้ผู้ฟังสามารถโทรศัพท์เข้ามา

มีส่วนร่วมขณะดำเนินรายการสด ส่งกระจายเสียงตั้งแต่ 15.00 น. – 22.05 น. โดยมีการแบ่งเวลาการออกอากาศเป็น 2 ช่วง คือ ตั้งแต่ 15.00 น. – 20.00 น. สถานีวิทยุธรรมศาสตร์ท่าพระจันทร์จะเป็นผู้ดำเนินการในการออกอากาศ ส่วนเวลาอีกช่วงหนึ่งคือ ตั้งแต่ 20.00 น. – 22.05 น. เป็นหน้าที่สถานีวิทยุธรรมศาสตร์ รั้งสิต เป็นรายการบันทึกเทป สาเหตุที่สถานีวิทยุธรรมศาสตร์ออกอากาศเฉพาะในช่วงเย็นถึงค่ำ เนื่องมาจากผู้จัดรายการเป็นนักศึกษาและอาจารย์ ซึ่งในช่วงกลางวันมีการเรียนการสอน จึงสามารถมาจัดรายการได้ในช่วงเย็นเท่านั้น สำหรับนักศึกษาที่มาจัดรายการในสถานีนั่น เป็นนักศึกษาภาควิชาวิทยุกระจายเสียงและวิทยุโทรทัศน์ ที่ต้องลงเรียนในรายวิชา 436 การจัดการวิทยุกระจายเสียง 2 ซึ่งถือเป็นวิชาบังคับ โดยนักศึกษาจะต้องเป็นผู้ผลิตรายการเองทุกขั้นตอน ตั้งแต่การวางโครงร่างรายการ การค้นคว้าข้อมูล การเขียนบท การผลิตรายการ และการควบคุมการกระจายเสียง โดยมีเจ้าหน้าที่สถานีคอยแนะนำและควบคุมรายการที่นักศึกษาผลิตนี้ เป็นรายการที่ออกอากาศสดและเป็นรายการประเภทเพลงที่มีหลายรูปแบบด้วยกัน ส่วนในช่วงปิดภาคการศึกษา ช่วงเวลาของรายการที่นักศึกษาผลิต เจ้าหน้าที่ของสถานีจะเข้ามาผลิตรายการแทน โดยเป็นรายการเพลงเช่นเดิม

คุณปทุมมาศ เพื่อการรบ (สัมภาษณ์, ธันวาคม 2551) หัวหน้างานเทคโนโลยีและสารสนเทศศึกษา ระดับ 8 สถานีวิทยุ ม.ธ. ได้ให้รายละเอียดเพิ่มเติมเกี่ยวกับรายละเอียดงานที่นักศึกษาแต่ละคนได้รับมอบหมาย เมื่อลงเรียนวิชา วส. 436 การผลิตรายการวิทยุ 2 ดังนี้

1. ผลิตสารคดีสั้น 45 ตอน / เทอม
2. ผลิตรายการสัมภาษณ์ (30 นาที) 1 ชิ้น / เทอม
3. ผลิตรายการนิตยสารทางอากาศ (30 นาที) 1 ชิ้น / เทอม
4. ฝึกปฏิบัติจัดการรายการสดที่ห้องออกอากาศ 3 ชั่วโมง / 1 สัปดาห์

หากพิจารณาตามหลักการจัดการวิทยุกระจายเสียง ของอาจารย์จิราภรณ์ สุวรรณวาทกสิกิจ ซึ่งได้กล่าวไว้ในหนังสือการจัดการวิทยุกระจายเสียง จะเห็นว่าวัตถุประสงค์ของสถานี ซึ่งเป็นปัจจัยอันดับต้นที่ต้องคำนึงถึงในการจัดการวิทยุกระจายเสียง ของสถานีวิทยุ ม.ธ. นั้น ตั้งขึ้นเพื่อฝึกปฏิบัตินักศึกษาในสาขาวิทยุกระจายเสียง คณะวารสารศาสตร์และสื่อสารมวลชน มหาวิทยาลัยธรรมศาสตร์ มาตั้งแต่อดีตเริ่มก่อตั้ง จนถึงปัจจุบัน โดยมีการดำเนินงานอย่างต่อเนื่องมาโดยตลอด และวัตถุประสงค์ข้อหลักนี้ จะเป็นตัวกำกับทิศทางและการทำงานของสถานี จนกลายเป็นเอกลักษณ์ที่ชัดเจนของสถานี

สถานีวิจัยธรรมศาสตร์ มีวัตถุประสงค์ ดังนี้

1. เป็นห้องปฏิบัติการเพื่อผลิตนิตยสารวิชาการวิทยุ ในหลักสูตรกลุ่มวิชาวิทยุ-โทรทัศน์ คณะวารสารศาสตร์ และสื่อสารมวลชน
2. เพื่อประชาสัมพันธ์เผยแพร่ข่าวสารของมหาวิทยาลัย
3. ให้บริการรายการข่าว สาระ และความรู้เพื่อประโยชน์ของสาธารณชน

นอกจากผู้บริหารจะเป็นผู้วางเจตนารมณ์ และวัตถุประสงค์ในการก่อตั้งแล้ว บุคลากรในลำดับต่อไป ที่เป็นผู้นำแนวคิดนั้นไปปฏิบัติ ถือว่ามีความสำคัญอย่างยิ่ง เพราะการจัดตั้งรายการเป็นกระบวนการที่ต้องอาศัยความร่วมมือ และประสานงานจากผู้ร่วมงานหลายฝ่าย สำหรับสถานีวิจัย ม.ธ. นั้น ประกอบด้วยบุคลากรที่ทำหน้าที่ต่างๆ ทั้งผู้ทรงคุณวุฒิทั้งจากภายในและภายนอกมหาวิทยาลัย ดังนี้

จากร่างข้อบังคับมหาวิทยาลัยธรรมศาสตร์ ว่าด้วยสถานีวิจัยกระจายเสียง มหาวิทยาลัยธรรมศาสตร์ พ.ศ. 2521 ซึ่งใช้มาจนปัจจุบัน ระบุว่า สถานีวิจัยธรรมศาสตร์ เป็นสถานีทางราชการของมหาวิทยาลัยธรรมศาสตร์ อยู่ในความควบคุมดูแลรับผิดชอบของคณบดี คณะวารสารศาสตร์และสื่อสารมวลชน นอกจากนี้ ยังกำหนดให้มีคณะกรรมการ 3 ชุด ได้แก่

1. คณะกรรมการผสม จำนวน 8 คน ประกอบด้วย คณบดี เป็นประธาน ข้าราชการกรมประชาสัมพันธ์ แต่งตั้งโดยอธิการบดีกรมประชาสัมพันธ์ 4 คน และอาจารย์ประจำคณะวารสารศาสตร์และสื่อสารมวลชน แต่งตั้งโดยคณบดี 2 คน เป็นกรรมการและเลขานุการคณะวารสารศาสตร์และสื่อสารมวลชน เป็นกรรมการและเลขานุการ โดยคณะกรรมการผสมนี้ มีหน้าที่ควบคุมการดำเนินงานของสถานีให้เป็นไปตามวัตถุประสงค์ และมีอำนาจหน้าที่ ดังนี้

- พิจารณาปรับปรุงกิจการของสถานีวิจัยให้ก้าวหน้าเสมอ
- พิจารณาจัดแบ่งหน่วยงานในสถานีวิจัยตามความเหมาะสม
- พิจารณางบประมาณประจำปี
- ควบคุมการจ่ายเงินของสถานีวิจัยกระจายเสียง
- พิจารณากำหนดหลักเกณฑ์การจ่ายเบี้ยกรรมการและโบนัส หรือค่าทำงาน

ล่วงเวลา และเงินสมนาคุณอื่นๆ ตามประเพณีที่สถานีวิจัยกระจายเสียงแห่งอื่นปฏิบัติกันอยู่ในปัจจุบัน ซึ่งมีได้รับอนุญาตให้จ่ายจากเงินงบประมาณแผ่นดิน หรืองบประมาณรายได้พิเศษของมหาวิทยาลัยจากเงินงบประมาณแผ่นดิน หรืองบประมาณรายได้พิเศษของมหาวิทยาลัยจากเงินผลประโยชน์ หรือเงินอุดหนุนที่ปราศจากเงื่อนไข

- แต่งตั้งผู้สอบบัญชีทุกปี
- ตรวจสอบงบดุลประจำปี เพื่อรายงานอธิการบดีขอความเห็นชอบ

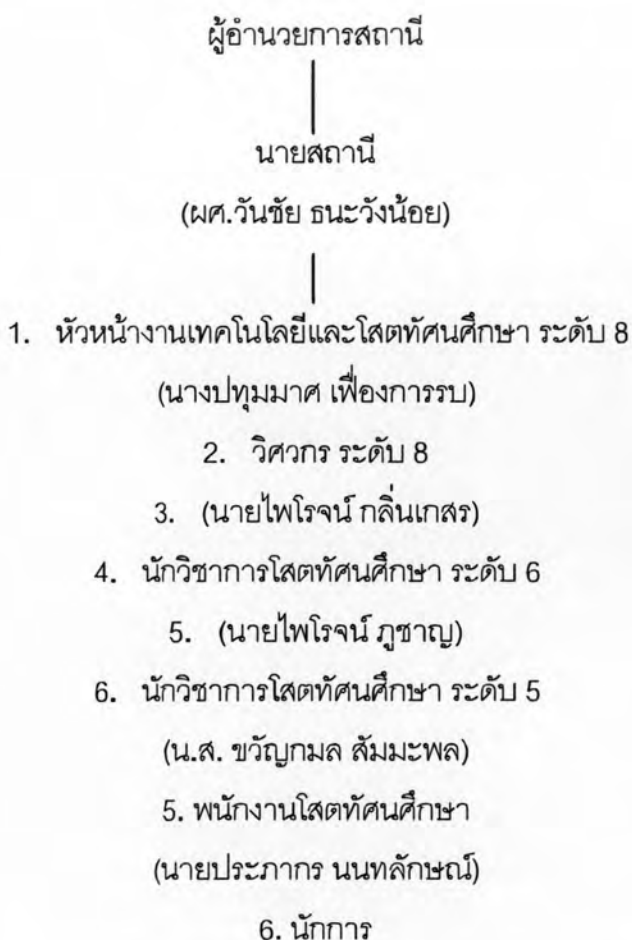
2. คณะกรรมการบริหาร ประกอบด้วยคณบดี เป็นผู้อำนวยการ และมีรองผู้อำนวยการ ฝ่ายธุรการ 1 คน รองผู้อำนวยการฝ่ายช่าง 1 คน รองผู้อำนวยการฝ่ายวิชาการ 1 คน และรองผู้อำนวยการฝ่ายการเงิน 1 คน แต่งตั้งโดยผู้อำนวยการ มีความรับผิดชอบร่วมกัน บริหารงานของ สถาบันวิทยุกระจายเสียงให้ดำเนินไปโดยเรียบร้อย

3. คณะกรรมการเผยแพร่ความรู้ภาควิชาการ แต่งตั้งโดยอธิการบดี ทำหน้าที่เป็นที่ปรึกษาของผู้อำนวยการ

ต่อมาในปี พ.ศ. 2522 กรมประชาสัมพันธ์ได้มอบโอนคลื่นให้เป็นสิทธิของ มหาวิทยาลัยธรรมศาสตร์ และตัดขาดในเรื่องการบริหารงาน สถาบันวิทยุ ม.ธ. จึงดำเนินงานภายใต้ การควบคุมดูแลของมหาวิทยาลัยธรรมศาสตร์มาจนถึงปัจจุบัน

ช่วงเวลา 34 ปีที่สถาบันวิทยุ ม.ธ. ก่อตั้งขึ้น แทบไม่มีการเปลี่ยนแปลงด้านการบริหารงาน นอกจากการเปลี่ยนแปลงตามระเบียบข้อบังคับ การดำเนินงานมีคณะวารสารศาสตร์ฯ ทำหน้าที่ ควบคุมดูแล โดยอาศัยระเบียบมหาวิทยาลัยธรรมศาสตร์ว่าด้วย โครงการบริการสังคมของ หน่วยงานในมหาวิทยาลัย พ.ศ. 2540 และไม่มีระเบียบข้อบังคับใช้เป็นการเฉพาะ

โครงสร้างการบริหารงาน สถาบันวิทยุ ม.ธ. ในปัจจุบัน (พ.ศ. 2551) แสดงออกมดั่ง แผนภูมิที่ 5.1 โครงสร้างการบริหารงาน สถาบันวิทยุ ม.ธ. ดังต่อไปนี้



แผนภูมิที่ 5.1 โครงสร้างการบริหารงาน สถานีวิทยุ ม.ธ. ในปัจจุบัน (พ.ศ. 2551)

จากแผนภูมิแสดงโครงสร้างการบริหารงานสถานีวิทยุ ม.ธ. ประกอบด้วย ผู้อำนวยการสถานี ได้แก่ คณบดีคณะวารสารศาสตร์ฯ โดยตำแหน่ง ซึ่งตามความเป็นจริงแล้ว ผู้อำนวยการสถานีบางท่านอาจไม่ได้เข้ามาดูแลอย่างเต็มที่นัก แต่มอบหมายให้นายสถานีวิทยุฯ เป็นผู้ควบคุมสถานีสำหรับตำแหน่งนายสถานีวิทยุฯ นั้น มาจากการเลือกตั้งอาจารย์ประจำกลุ่มวิชาวิทยุ-โทรทัศน์ การดำเนินงานผ่านความเห็นชอบจากคณะกรรมการดำเนินงานสถานีฯ รวม 14 คน ซึ่งมีคณบดีคณะวารสารศาสตร์ฯ เป็นประธานคณะกรรมการ อาจารย์ประจำกลุ่มวิชาวิทยุ-โทรทัศน์ และหัวหน้ากลุ่มวิชาหนังสือพิมพ์และสิ่งพิมพ์ โฆษณา ประชาสัมพันธ์ ภาพยนตร์ และภาพถ่าย สื่อสารสังคม เป็นกรรมการ และนายสถานีฯ เป็นกรรมการและเลขานุการ

สำหรับการปฏิบัติงานประจำวัน มีข้าราชการและพนักงานของรัฐ รวม 6 คน ในจำนวนนี้ รับผิดชอบด้านการจัดรายการ 2 คน รับผิดชอบด้านเทคนิคการส่งกระจายเสียงและการบันทึกเสียงรายการ 3 คน ไม่ได้แบ่งส่วนงานออกเป็น 3 ฝ่าย คือ ฝ่ายรายการ ฝ่ายช่าง และฝ่ายเทคนิค ดังเช่นสถานีวิทยุอื่นๆ

หน้าที่และความรับผิดชอบของแต่ละส่วนงาน

ในปัจจุบัน นายสถานี และผู้ปฏิบัติงานอีก 6 คน ต้องปฏิบัติงาน 4 หน้าที่ ในเวลาเดียวกัน คือ

1. การควบคุมห้องส่ง เพื่อเป็นผู้ช่วยสอนวิชาต่างๆ เฉลี่ย 13 วิชา ต่อภาคการศึกษา ในการฝึกฝนภาคปฏิบัติให้กับนักศึกษาในกลุ่มวิชาเอกวิทยุ-โทรทัศน์ ชั้นปีที่ 2- 4 ซึ่งถือเป็นจุดประสงค์หลักในการก่อตั้งสถานี
2. นำข่าว ข่าวสาร ข้อมูลของมหาวิทยาลัยมาเผยแพร่เป็นข่าวประชาสัมพันธ์ทางวิทยุ ธรรมศาสตร์
3. ผลิตรายการข่าวสาร สารระความรู้ รายการบันเทิง เช่น เพลง สำหรับผู้ฟังที่เป็น สาธารณะชน
4. ผลิตวีดิทัศน์ตามที่ได้รับมอบหมาย หรือขอความร่วมมือมาจากผู้บริหารมหาวิทยาลัย คณะ และหน่วยงานต่างๆ ของมหาวิทยาลัยในสำคัญ

ผู้ปฏิบัติงานจะได้รับเงินเดือนและค่าปฏิบัติงานล่วงเวลาจากงบประมาณรายจ่ายของ มหาวิทยาลัยธรรมศาสตร์

หากพิจารณาตามหลักการจัดรายการ และบุคลากรฝ่ายรายการ ของอาจารย์สุมน อยู่สิน พบว่าโครงสร้างของสถานีวิทยุ ม.ธ. มีขนาดเล็ก กล่าวคือ เป็นสถานีที่มีรัศมีการกระจายเสียงไม่ กว้างขวางมากนัก และมีเจ้าหน้าที่จำนวนน้อย เฉพาะตำแหน่งที่สำคัญต่อการผลิตรายการวิทยุ เช่นเจ้าหน้าที่ฝ่ายรายการ และเจ้าหน้าที่ฝ่ายเทคนิคควบคุมการออกอากาศ

ในด้านของโครงสร้างการปฏิบัติงาน พบว่า ผู้ที่มีส่วนสำคัญในการตัดสินใจคัดเลือกและ บรรจुरายการลงผัง คือ นายสถานีวิทยุฯ(ผศ.วันชัย ธนะวังน้อย) และคุณปทุมมาศ เพื่องการรบ หัวหน้างานเทคโนโลยีและโสตทัศนศึกษา ระดับ 8 ซึ่งทั้งสองท่าน มีประสบการณ์และความ ชำนาญเกี่ยวกับการจัดรายการสถานีวิทยุกระจายเสียงมาเป็นเวลานาน แต่จากโครงสร้างการ ปฏิบัติงาน จะพบว่า เจ้าหน้าที่สถานีวิทยุ ม.ธ. แต่ละท่าน ต้องทำงานถึง 4 หน้าที่ในคนเดียวกัน และสถานีไม่มีการหารายได้ด้วยตนเอง แต่ใช้งบประมาณจากทางราชการ ซึ่งเป็นงบประมาณ สำหรับการฝึกปฏิบัตินักศึกษา ไม่ใช่งบประมาณสำหรับการพัฒนาปรับปรุง ทำให้เป็นอุปสรรคต่อ การพัฒนารายการ และเปลี่ยนแปลงผังรายการ

## 5.2 การจัดการผังรายการ

การกำหนดนโยบายการจัดการผังรายการของทางสถานี ผศ.วันชัย ธนะวังน้อย นายสถานีวิทยุ ม.ธ. และคุณปทุมมาศ เพื่อการรับ หัวหน้างานเทคโนโลยีและสโตนศึกษา ระดับ 8 มีความเห็นคล้ายคลึงกับการวางนโยบายของสถานีวิทยุ ม.ก. กล่าวคือ นโยบายด้านการจัดผังรายการของสถานี ต้องสอดคล้องกับวัตถุประสงค์หลักของสถานี ที่ตั้งขึ้นไว้เป็นเกณฑ์ให้ปฏิบัติตามอยู่แล้ว นั่นคือ จากวัตถุประสงค์ของสถานีวิทยุ ม.ก. ทั้ง 3 ข้อ ตามที่กล่าวไปแล้วข้างต้น จะแปรมาเป็นนโยบายของฝ่ายจัดรายการ เพื่อเป็นแนวทางในการจัดผังรายการต่อไป ดังนี้

1. เชื้อต่อการฝึกปฏิบัติจัดรายการวิทยุกระจายเสียงของนักศึกษา ภาควิชาวิทยุโทรทัศน์ คณะวารสารศาสตร์ และสื่อสารมวลชน ม.ธ. ทั้งรูปแบบรายการ และเวลาที่เหมาะสมสำหรับการฝึก
2. ผลิตรายการที่เป็นสื่อประชาสัมพันธ์ข่าวสารของมหาวิทยาลัย
3. ผลิตรายการที่ให้บริการรายการข่าว สาระ และความรู้เพื่อประโยชน์ของสาธารณชน

นอกจากนี้ ยังมีการเพิ่มเติมนโยบายการวางผัง หรือเพิ่มเติมรายการ เพื่อให้สอดคล้องกับสถานการณ์แต่ละขณะ และกฎระเบียบต่างๆ จากหน่วยงานรัฐ เช่น มีการเพิ่มเติมรายการวิทยุสำหรับเด็ก ถึงแม้จะเป็นรายการสั้นๆก็ตาม มีการให้กลุ่มศาสนาสลามเข้าเวลาออกอากาศเป็นพิเศษ ในช่วง 22.00 น. - 24.00 น. ในช่วงเดือนรอมฎอน เป็นเวลา 1 เดือนเต็ม เพื่อให้สอดคล้องกับนโยบายการให้บริการสาธารณะของสถานีวิทยุสถาบัน เป็นต้น ซึ่งเป็นการดำเนินด้านนโยบายตามเหตุการณ์ที่คล้ายคลึงกับสถานีวิทยุ ม.ก.

จากการศึกษาผังรายการที่ออกอากาศทางสถานีวิทยุ ม.ธ. 2551 จำนวน 18 รายการ ออกอากาศตั้งแต่วันจันทร์-วันศุกร์ เวลา 13.00 น. - 21.00 น. สามารถจำแนกรายการตามวัตถุประสงค์หลักในการผลิตของแต่ละรายการ สามารถจำแนกออกเป็น 3 กลุ่มใหญ่ ดังนี้

5.2.1 กลุ่มรายการที่ผลิตขึ้นเพื่อตอบสนองวัตถุประสงค์ของสถานีข้อที่ 1 คือเพื่อเป็นห้องปฏิบัติการเพื่อผลิตนั้จัดรายการวิทยุ ในหลักสูตรกลุ่มวิชาวิทยุ-โทรทัศน์ คณะวารสารศาสตร์ และสื่อสารมวลชน จำนวน 8 รายการ รวมเวลาที่ออกอากาศใน 1 สัปดาห์ เป็นเวลาประมาณ 27 ชั่วโมง 55 นาที ทุกรายการอยู่ในผังมากกว่า 15 ปี ดังต่อไปนี้

1) รายการลูกทุ่งธรรมศาสตร์ ออกอากาศทุกวันจันทร์-วันศุกร์ แบ่งการออกอากาศเป็น 2 ช่วง คือ เวลา 13.00 น. -14.00 น. และ 18.05 น. -19.00 น. รวมเวลาประมาณ 2 ชั่วโมงต่อวัน หรือ 10 ชั่วโมง ต่อสัปดาห์ เป็นรายการเพลงลูกทุ่ง สำหรับรายการในช่วง 13.00 น. - 14.00 น. จะเปิดเพลงลูกทุ่งยุคเก่าที่เป็นที่นิยม เช่น เพลงหัวใจผมว่าง ของเพลิน พรหมแดน เพลงสวยจริงนะน้อง เพลงสาวหน้าฝน ของสุรพล สมบัติเจริญ เพลงสุขโขทัยระทม ของสายัณห์ นิรันดร

เพลงคิดถึงพี่ใหม่ ของก๊อต จักรพรรณ เพลงกราบเท้าย่าโม ของสุนารี ราชสีมา เพลงรักเก่าที่บ้านเกิด ของเอกชัย ศรีวิชัย ฯลฯ

สำหรับรายการในช่วง 18.05 น. – 19.00 น. จะเป็นเปิดเพลงลูกทุ่งสมัยใหม่ เช่น เพลงอยากมีเธอเป็นแฟน ของไผ่ พงศธร เพลงจะไม่กลับบ้านมือเปล่า ของปอ ปาริชาติ เพลงดอกนีออนบานค่ำ ของต๊ากเตน ซลดดา เพลงเศษทรายในรองเท้า ของหลวงไก่ เพลงหัวใจพเนจร ของต๋อย-เกียรติกมล ลำทา เพลงขอมไม้กับเรือ ของปาววี เพลงเพียงสองเรา ของบิว กัลยาณี เพลงคนธรรมดา ของไชยา มิตรชัย ฯลฯ รายการลูกทุ่งธรรมศาสตร์ไม่มีโฆษณาคั่นรายการ ผู้ดำเนินรายการจะดำเนินรายการในลักษณะพูดคุยคนเดียว จะเปิดเพลงยาวติดต่อกัน 4-5 เพลง แล้วแทรกด้วยประวัติที่มาของเพลง หรือความเคลื่อนไหวของนักร้องเล็กน้อย ปิดท้ายด้วยสารคดีสั้นของนักศึกษา ความยาวประมาณ 3 นาที เช่น สารคดีเรื่องใช้ขวดใหญ่ ในรูปแบบละคร สารคดีพูดคุยเรื่องภาวะโลกร้อนในภูมิภาคเอเชียตะวันออกเฉียงใต้ เป็นต้น เนื่องจากเป็นรายการเพลงที่ไม่มีโฆษณา และพูดคุยน้อย ทำให้การออกอากาศใน 1 ชั่วโมง สามารถเปิดเพลงได้ไม่น้อยกว่า 12 เพลง ทุกครั้งที่มีการออกอากาศ

รายการลูกทุ่งธรรมศาสตร์อยู่คู่กับผังรายการสถานีวิทยุ ม.ธ. มาตั้งแต่ช่วงแรก ยืนยาวมามากกว่า 20 ปี ก่อนหน้านี้อาณาวิทยุ ม.ธ. เริ่มเปิดสถานีเวลา 17.00 น. และปิดตอน 21.00 น. รายการลูกทุ่งธรรมศาสตร์จะอยู่ในช่วงเย็น ต่อมาได้มีการปรับผังในปี พ.ศ. 2546 เพื่อขยายเวลารับฟังรายการเป็นตั้งแต่ช่วงบ่าย 13.00 น. – 21.00 น. เพื่อให้นักศึกษาฝึกปฏิบัติงานได้สะดวกขึ้น ดังนั้นจึงย้ายรายการลูกทุ่งธรรมศาสตร์มาไว้เป็นรายการเปิดสถานี เพราะรายการนี้เป็นสัญลักษณ์และจุดแข็งของสถานีวิทยุ ม.ธ. ที่เปิดเพลงลูกทุ่งแบบไม่มีโฆษณา และเนื่องจากรายการนี้เป็นรายการบังคับที่นักศึกษาต้องฝึกจัดรายการ จึงแบ่งรายการเป็น 2 ช่วง คือ 13.00 น. -14.00 น. และ 18.05 น. – 19.00 น. เพื่อให้นักศึกษามีโอกาสเลือกฝึกจัดรายการในช่วงเวลาที่สะดวก ถือเป็นรายการที่ผลิตขึ้นเพื่อตอบสนองวัตถุประสงค์ฝึกปฏิบัตินักศึกษาภาควิชาวิทยุโทรทัศน์ คณะวารสารศาสตร์และสื่อสารมวลชน ม.ธ. อย่างแท้จริง

ผู้ดำเนินรายการคือนักศึกษา หรือเจ้าหน้าที่ประจำสถานีวิทยุ ม.ธ. ในกรณีที่นักศึกษาไม่มีตารางจัดรายการตรงกับรายการลูกทุ่งธรรมศาสตร์ในวันนั้น หรือในช่วงปิดเทอม ที่จะไม่ให้นักศึกษามาจัดรายการ

2) รายการเพลงไทยวันวาน ออกอากาศทุกวันจันทร์-วันศุกร์ เวลา 14.00 น. - 15.00 น. รวมเวลาออกอากาศ 1 ชั่วโมงต่อวัน หรือ 5 ชั่วโมงต่อสัปดาห์ เป็นรายการเพลงไทยสากลในอดีต เช่น เพลงฝังไว้ในผืนดิน ของศรีธัญญา ส่งเสริมสวัสดิ์ เพลงยังมี ของวงเฉลียง เพลงเพียงแต่วันทัน ของแอนนา ฤกษ์รุ่งโรจน์ เพลงหนึ่งคำสัญญา ของแอนเดรีย สวอลเลซ เพลงเพลงของเธอ ของเชษฐา ยารสเอก เพลงอธิษฐานรัก ของวงชาติตรี เพลงเธอเท่านั้น ของวงแกรนด์เอ็กซ์



เพลงชื่อว่าไม่รัก ของชูศักดิ์ มีถาวร เพลงหมากเกมนี่ ของวงอินคา ฯลฯ ไม่มีโฆษณาคั่นรายการ ผู้ดำเนินรายการจะดำเนินรายการในลักษณะพูดคุยคนเดียว จะเปิดเพลงยาวติดต่อกัน 4-5 เพลง แล้วแทรกด้วยประวัติที่มาของเพลง หรือเล่าข่าวสารสถานการณ์รอบตัว เช่น ข่าวการลดความอ้วน ด้วยเข็มขัดไฟฟ้าได้ผลจริงหรือไม่ เดือนกุมภาพันธ์พหลอกคืนเงินภาษีทางเอทีเอ็ม เดือนกุมภาพันธ์โครงการจัดส่งนักศึกษาไปทำงานในต่างประเทศ ฯลฯ เนื่องจากเป็นรายการเพลงที่ไม่มีโฆษณา และพูดคุยน้อย ทำให้การออกอากาศใน 1 ชั่วโมง สามารถเปิดเพลงได้ไม่น้อยกว่า 12 เพลง ทุกครั้งที่มีการออกอากาศ

รายการเพลงไทยวันวานบรรจลงผังตั้งแต่ประมาณปี พ.ศ. 2546 ในช่วงที่มีการปรับผังใหม่ เพราะเมื่อขยายเวลามากขึ้น จำต้องมีรายการเพื่อมารองรับ จึงเลือกรายการเพลงไทยสากลที่โด่งดังในอดีต เนื่องจากเป็นจุดแข็งของรายการที่เปิดเพลงโดยไม่มีโฆษณา และมีผู้ดำเนินรายการ (คุณปทุมมาศ เพ็ญการรบ) ที่มีความรู้ในเรื่องเพลงไทยสากลในอดีต นอกจากเปิดเพลง จะมีการพูดคุยถึงประวัติวงดนตรี เพลง ผู้แต่งเพลง เพื่อให้ความรู้กับผู้ฟังด้วย ถือเป็นอีกรายการที่ผลิตขึ้นเพื่อตอบสนองวัตถุประสงค์ฝึกปฏิบัตินักศึกษาภาควิชาวิทยุโทรทัศน์ คณะวารสารศาสตร์และสื่อสารมวลชน ม.ธ. โดยตรง

ผู้ดำเนินรายการหลักคือ คุณปทุมมาศ เพ็ญการรบ เจ้าหน้าที่สถานีวิทยุ ม.ธ. และนักศึกษา

3) รายการเพลินเพลงได้เงาโดม ออกอากาศทุกวันจันทร์-วันศุกร์ เวลา 15.00 น. -16.00 น. รวมเวลาออกอากาศ 1 ชั่วโมงต่อวัน หรือ 5 ชั่วโมงต่อสัปดาห์ เป็นรายการเพลงสุนทราภรณ์ และเพลงไทยลูกกรุง ในช่วง 30 นาทีแรก จะเป็นเพลงของวงสุนทราภรณ์ เช่น เพลงซึ้งจิต เพลงศกุนตลา เพลงอยากมีรักหวาน เพลงทาสรัก เพลงยอดปรารถนา เพลงพัทธยาลาก่อน ฯลฯ คั่นรายการด้วยสารคดีสั้นของนักศึกษา ใช้ชื่อว่ารายการ “สาระน่ารู้” ความยาวประมาณ 3 นาที ส่วนมากเป็นสารคดีพูดจากบทความทั่วไป เช่น วิถีคลายเครียดหลังการใช้คอมพิวเตอร์เป็นเวลานาน ฯลฯ ช่วงครึ่งหลังของรายการเปิดเพลงลูกกรุง เช่น เพลงบ้านทรายทอง ของสวลี ผกาพันธุ์ เพลงน้ำตาแสงใต้ โดยกิตติคุณ เขียวรงค์ เพลงใจเป็นห่วง โดย ม.ร.ว. ถนัดศรี สวัสดิวัตน์ เพลงรักข้ามขอบฟ้า โดยชรินทร์ นันทนาคร เพลงเสนาห์ โดยสุเทพ วงศ์กำแหง ฯลฯ แทรกด้วยพูดข่าวประชาสัมพันธ์ เช่น คอนเสิร์ตศิลปินแห่งชาติ ข่าวเชิญชวนประกวดคำขวัญลดการใช้พลังงานของกรมส่งเสริมคุณภาพสิ่งแวดล้อม เป็นต้น ไม่มีโฆษณาคั่นรายการ ผู้ดำเนินรายการจะดำเนินรายการในลักษณะพูดคุยคนเดียว จะเปิดเพลงยาวติดต่อกัน 5-6 เพลง เนื่องจากเป็นรายการเพลงที่ไม่มีโฆษณา และพูดคุยน้อย ทำให้การออกอากาศใน 1 ชั่วโมง สามารถเปิดเพลงได้ไม่น้อยกว่า 12 เพลง ทุกครั้งที่มีการออกอากาศ

รายการเพลงได้งาโดมอยู่ในผังมาอย่างยาวนานเช่นกัน คือประมาณ 15 ปี สำหรับรายการนี้เป็นรายการภาคบังคับของนักศึกษาที่ต้องฝึกจัดด้วย เหตุผลที่ลงรายการในเวลา 15.00 น. เพราะเป็นช่วงเวลาที่นักศึกษาบางส่วนเลิกเรียน และมาฝึกปฏิบัติได้ ถือเป็นอีกรายการที่ผลิตขึ้นเพื่อตอบสนองวัตถุประสงค์ฝึกปฏิบัตินักศึกษาภาควิชาวิทยุโทรทัศน์ คณะวารสารศาสตร์ และสื่อสารมวลชน ม.ธ. โดยตรง

ผู้ดำเนินรายการคือนักศึกษา หรือเจ้าหน้าที่ประจำสถานีวิทยุ ม.ธ. ในกรณีที่นักศึกษาไม่มีตารางจัดรายการตรงกับรายการลูกทุ่งธรรมศาสตร์ในวันนั้น หรือในช่วงปิดเทอม ที่จะไม่มียุทธศาสตร์มาจัดรายการ

4) รายการเพื่อนเด็ก ออกอากาศทุกวันจันทร์-วันศุกร์ ตั้งแต่เวลา 16.30 น. - 16.35 น. รวมเวลาออกอากาศวันละ 5 นาที สัปดาห์ละ 25 นาที เป็นรายการสารคดีสั้นๆ ผู้ดำเนินรายการใช้วิธีพูดคุยสาระที่เหมาะสมกับเด็ก จากบทความในสื่อต่างๆ เช่น วิธีการบริหารสมองในช่วงปิดเทอม การออกกำลังกายอย่างถูกวิธี

รายการเพื่อนเด็กเกิดจากการที่สถานีวิทยุ ม.ธ. ต้องการตอบสนองนโยบายของกระทรวงศึกษาธิการ ที่ต้องการให้เพิ่มพื้นที่รายการสำหรับเด็กและเยาวชนมากขึ้น จึงเริ่มต้นที่รายการเพื่อนเด็ก ซึ่งมีช่วงเวลาเพียง 5 นาทีต่อวันก่อน เพื่อฝึกให้นักศึกษาได้เขียนบทสารคดี ลงเสียง และตัดต่อรายการ

ผู้ดำเนินรายการคือนักศึกษา ถ้าหากเป็นช่วงปิดเทอม คุณขวัญกมล สัมมะพล เจ้าหน้าที่ของสถานีวิทยุ ม.ธ. จะเป็นผู้ดำเนินรายการแทน

5) รายการกระจกเพลง ออกอากาศทุกวันจันทร์-ศุกร์ ตั้งแต่เวลา 16.35 น. - 18.00 น. รวมเวลาออกอากาศประมาณ 1 ชั่วโมง 20 นาทีต่อวัน หรือ 6 ชั่วโมง 40 นาที ต่อสัปดาห์ เป็นรายการเพลงไทยสตริงไม่จำกัดยุค เน้นเพลงวัยรุ่น ฟังสบายร่วมสมัย เช่น เพลงของวง etc , วงพริกไทย , เป็ก-ผลิตโชค , วงกะลา , วง Big Ass , วงไปเตได้ , วงเอนโดรฟิน ฯลฯ ผู้ดำเนินรายการจะดำเนินรายการในลักษณะพูดคุยคนเดียว เปิดเพลงยาว 3- 4 เพลง สลับกับการเล่าเกร็ดความรู้สั้นๆ เช่น วิธีการสร้างเพื่อน วิธีป้องกันตัวเองจากมิจฉาชีพเทคโนโลยี ฯลฯ รายการในชั่วโมงหลัง จะแทรกด้วยสารคดีสั้นของนักศึกษา ความยาวประมาณ 3 นาที ส่วนใหญ่เป็นสารคดีพูดคุยเชิงอ่านจากบทความ เช่น วิธีการเลือกกุ้งแห้ง และวิธีการปรุงกุ้งแห้งอย่างปลอดภัย เป็นต้น เนื่องจากเป็นรายการเพลงที่ไม่มีโฆษณา และพูดคุยน้อย ทำให้การออกอากาศใน 1 ชั่วโมงสามารถเปิดเพลงได้ไม่น้อยกว่า 12 เพลง ทุกครั้งที่มีการออกอากาศ

รายการกระจกเพลงเป็นหนึ่งในรายการภาคบังคับของนักศึกษาที่ต้องฝึกจัดด้วย ช่วงเวลาที่บรรจุรายการ เป็นเวลาที่นักศึกษาบางส่วนเลิกเรียน สามารถมาฝึกปฏิบัติได้ และ

ต่อเนื่องกับรายการเพลินเพลงใต้เงาโคม ถือเป็นรายการที่ตอบสนององวัตฤประสงคฝึกปฏิบัติ นักศึกษาภาควิชาวิทยุโทรทัศน์ คณะวารศาสตร์และสื่อสารมวลชน ม.ธ. โดยตรง

ผู้ดำเนินรายการคือ นักศึกษา หรือเจ้าหน้าที่ประจำสถานีวิทยุ ม.ธ. ในกรณีที่ นักศึกษาไม่มีตารางจัดรายการตรงกับรายการลูกทุ่งธรรมศาสตร์ในวันนั้น หรือในช่วงปิดเทอม ที่ จะไม่มีนักศึกษามาจัดรายการ

6) รายการนัดพบ ออกอากาศทุกวันจันทร์ เวลา 20.00 น. -20.30 น. รวมเวลา ออกอากาศ 30 นาทีต่อสัปดาห์ เป็นรายการสนทนา ผู้ดำเนินรายการจะสัมภาษณ์วิทยากรรับเชิญ ที่น่าสนใจ ไม่จำกัดสาขาวิชาอาชีพ สัปดาห์ละ 1 ท่าน มาเล่าสิ่งที่เป็นประโยชน์ต่างๆ เช่น สัมภาษณ์นักศึกษาที่บวชพระภาคฤดูร้อน ว่ามีวิธีการอย่างไร และได้ประโยชน์อย่างไรบ้าง ฯลฯ สัมภาษณ์คุณภาวณี ชุมศรี นักศึกษาชั้นปีที่ 4 คณะนิติศาสตร์ มหาวิทยาลัยธรรมศาสตร์ นัก กิจกรรมอาสาสมัครชุมชน บอกเล่าถึงกิจกรรมอาสาสมัครที่เคยทำ ประโยชน์ที่ได้รับ อุปสรรค เหตุการณ์ประทับใจ ฯลฯ ไม่มีโฆษณาคั่นรายการ

รายการนัดพบ อยู่ในรายการภาคบังคับฝึกปฏิบัติของนักศึกษา ในหัวข้อรายการ รูปแบบสัมภาษณ์ ซึ่งนักศึกษาแต่ละกลุ่มต้องคัดเลือกและติดต่อวิทยากรผู้ให้สัมภาษณ์ที่น่าสนใจ จากนั้นจึงเชิญมาสัมภาษณ์ในสตูดิโอ จากนั้นนักศึกษานำไปตัดต่อเป็นรายการที่สำเร็จเวลา 30 นาที เพื่อส่งให้หัวหน้าสถานีหรือนักวิชาประจำสถานีตรวจดู ซึ่งแต่ละกลุ่มต้องผลิตรายการนัดพบ กลุ่มละ 1 ครั้ง / เดือน ถือเป็นรายการที่ผลิตขึ้นเพื่อตอบสนององวัตฤประสงคฝึกปฏิบัติ นักศึกษา ภาควิชาวิทยุโทรทัศน์ คณะวารศาสตร์และสื่อสารมวลชน ม.ธ. โดยตรง

ผู้ดำเนินรายการคือ นักศึกษา ภาควิชาวิทยุโทรทัศน์ คณะวารศาสตร์และ สื่อสารมวลชน ม.ธ.

7) รายการธรรมศาสตร์วิทยา ออกอากาศทุกวันพฤหัสบดี ตั้งแต่เวลา 20.00 น. - 20.30 น. รวมเวลาออกอากาศสัปดาห์ละ 30 นาที เป็นรายการพูดคุยคนเดียว ในลักษณะเล่าสู่กัน ฟัง หรืออ่านจากบทความ เกี่ยวกับความรู้ที่น่าสนใจจากคณะต่างๆในมหาวิทยาลัยธรรมศาสตร์ หมุนเวียนมาบรรยาย อาจเป็นวิทยากรใหม่ หรือเทคโนโลยีที่สามารถนำไปใช้ได้ หรือแม้แต บทความธรรมะ สิ่งแวดล้อม ฯลฯ เช่น การบรรยายเรื่องบุญกิริยาวัตถุ การบรรยายเรื่องการเพาะ ดินไม้จิว เพื่อเป็นงานอดิเรก หรืออาชีพเสริม เป็นต้น

รายการธรรมศาสตร์วิทยา อยู่ในรายการภาคบังคับฝึกปฏิบัติของนักศึกษา ใน หัวข้อรายการรูปแบบสารคดีเรื่องยาว ซึ่งนักศึกษาแต่ละกลุ่มต้องคัดเลือกเรื่องที่น่าสนใจ จากนั้น จึงเขียนบท ลงเสียง ลงเพลงประกอบ และตัดต่อเป็นรายการที่สำเร็จเวลา 30 นาที เพื่อส่งให้ หัวหน้าสถานีหรือนักวิชาประจำสถานีตรวจดู ซึ่งแต่ละกลุ่มต้องผลิตรายการสารคดีเพื่อ ออกอากาศในรายการธรรมศาสตร์วิทยา กลุ่มละ 1 ชิ้น /เทอม นอกเหนือจากสารคดีเรื่องยาวของ

นักศึกษาแล้ว รายการนี้ยังเปิดพื้นที่ให้หน่วยงาน หรือคณะต่างๆในมหาวิทยาลัยธรรมศาสตร์ได้เผยแพร่องค์ความรู้ที่เป็นประโยชน์ น่าสนใจ หรือเป็นเรื่องที่ค้นพบใหม่ๆ ในหน่วยงานของตน

ผู้ดำเนินรายการคือ นักศึกษา คณะวารสารศาสตร์และสื่อสารมวลชน ภาควิชาวิทยุโทรทัศน์ ที่ลงวิชา วส. 436 การผลิตรายการวิทยุ 2 สลับกับ คณาจารย์และบุคลากรจากคณะต่างๆ ในม.ธรรมศาสตร์ หมุนเวียนมาดำเนินรายการ

8) รายการข่าวสั้น / ข่าวมหาวิทยาลัย ออกอากาศทุกวันจันทร์-วันศุกร์ จำนวน 2 ช่วงเวลาในแต่ละวัน คือ 17.00 น. – 17.05 น. เวลา 5 นาที และ เวลา 18.00 น. – 18.05 น. เวลา 5 นาที รวมเวลาออกอากาศในแต่ละวันจำนวน 10 นาที หรือ 50 นาทีต่อสัปดาห์ รายการข่าวสั้น / ข่าวมหาวิทยาลัยนี้ เป็นรายการประเภทข่าวที่ทางสถานีวิทยุ ม.ธ. ผลิตขึ้นเอง ลักษณะเป็นการอ่านข่าวจากบทความ/หนังสือพิมพ์ ประเภทข่าวที่อ่าน มีทั้งข่าวการศึกษา/ข่าวเศรษฐกิจ/ข่าวการเมืองตามสถานการณ์ในแต่ละวัน เช่น วิธีแก้ไขปัญหาค้นคว้างานของรัฐบาล โครงการส่งเสริมการมีงานทำของนักเรียนนักศึกษาในช่วงปิดเทอมฤดูร้อน หรือข่าวประชาสัมพันธ์มหาวิทยาลัยธรรมศาสตร์ เช่น โครงการอบรมภาษาอังกฤษภาคฤดูร้อนของสถาบันภาษา เป็นต้น แต่ละช่วง จะอ่านข่าว 1-2 ข่าว ปิดท้ายข่าวด้วยสปรอตตรณรงค์ไม่ใช้ยาเสพติดของสำนักงาน ปปส. ชุดที่ออกอากาศอยู่ในขณะนี้คือ “เรื่องเท่าๆ ไม่ต้องใช้ยาเสพติด”

รายการนี้ นอกจากจะผลิตขึ้นเพื่อตอบสนองวัตถุประสงค์ของมหาวิทยาลัยในด้านบริการข่าวสาร สาระให้แก่สาธารณชนแล้ว ยังเป็นการฝึกปฏิบัตินักศึกษาในหัวข้อการผลิตข่าวสั้นอีกด้วย เป็นการฝึกทักษะการเลือกข่าว การเขียนข่าวขึ้นใหม่เพื่อความเหมาะสมกับเวลา และการอ่านข่าว ซึ่งถือเป็นรายการที่สามารถตอบสนองวัตถุประสงค์เพื่อฝึกปฏิบัตินักศึกษาได้อีกรายการหนึ่ง แต่เนื่องจากรายการของสถานีวิทยุ ม.ธ. มีข้อจำกัดเรื่องช่วงเวลาปิดภาคของนักศึกษาดังที่กล่าวมาแล้ว ทำให้รายการข่าวสั้นนี้ จะมีนักศึกษาเป็นผู้ผลิตในช่วงเปิดเทอมเท่านั้น ส่วนช่วงปิดภาคเรียน จะมีเจ้าหน้าที่ของสถานีวิทยุ ม.ธ. เป็นผู้ผลิตแทน

5.2.2 กลุ่มรายการที่ผลิตขึ้นเพื่อตอบสนองวัตถุประสงค์ของสถานีข้อที่ 2 คือเพื่อประชาสัมพันธ์เผยแพร่ข่าวสารของมหาวิทยาลัย รวมทั้งสิ้น 2 รายการ รวมเวลาออกอากาศใน 1 สัปดาห์ เป็นเวลา 1 ชั่วโมง ดังต่อไปนี้

1) รายการรอบรั้วมหาวิทยาลัย ออกอากาศทุกวันอังคาร เวลา 20.30 น. - 21.00 น. รวมเวลาออกอากาศสัปดาห์ละ 30 นาที เป็นรายการพูดคุยคนเดียว สรุปข่าวสารของ ม.ธ. ที่น่าสนใจ ประชาสัมพันธ์กิจกรรมของแต่ละคณะ เช่น ข่าวการรับสอบตรงของคณะทันตแพทยศาสตร์ มหาวิทยาลัยธรรมศาสตร์ ข่าวการอบรมภาษาอังกฤษเชิงธุรกิจ ของสถาบันภาษามหาวิทยาลัยธรรมศาสตร์ ข่าวการบรรยายเมนูสุขภาพ สำหรับผู้ป่วยโรคหัวใจ ของโรงพยาบาล

ธรรมศาสตร์ โครงการพัฒนาผู้นำเยาวชนเพื่อสร้างสรรค์สังคมและสิ่งแวดล้อม ของวิทยาลัย นวัตกรรม การบรรยายโรคที่มากับฤดูร้อน เป็นต้น ผู้ดำเนินรายการคือ คุณขวัญกมล สัมมะพล เจ้าหน้าที่สถานีวิทยุ ม.ธ.

สำหรับรายการรอบปฐมมหาวิทยาลัย เป็นรายการที่มีจุดประสงค์ในการผลิตเพื่อ ตอบสนองวัตถุประสงค์ประชาสัมพันธ์เผยแพร่ข่าวสารของมหาวิทยาลัยโดยตรง โดยทางสถานีจะ รวบรวมข่าวสารของมหาวิทยาลัยธรรมศาสตร์ในรอบสัปดาห์ ทั้งจากเว็บไซต์ และหน่วยงานต่าง ๆ ส่งข่าวประชาสัมพันธ์มาให้

2.) รายการสาระน่ารู้กับเสริมศึกษา ออกอากาศทุกวันพุธ ตั้งแต่เวลา 20.00 น. – 20.30 น. รวมเวลาออกอากาศสัปดาห์ละ 30 นาที แบ่งเนื้อหารายการเป็น 4 ช่วง ช่วงแรกคือ วิทยาการทันโลก ผู้ดำเนินรายการ 2 ท่านจะพูดคุยกัน ลักษณะเป็นการเล่าสู่กันฟัง เกี่ยวกับ เทคโนโลยีวิทยาการใหม่ๆ เช่น การใช้ไวรัสทำแบตเตอรี่ ใช้ในรถยนต์และเครื่องอิเล็กทรอนิกส์ ผลการวิจัยการกินแอปเปิ้ลป้องกันสารพัดโรค อาการคลื่นชอปปิงเกิดจากฮอร์โมน ฯลฯ ช่วงที่ 2 คือ ช่วงเล่าสู่กันฟัง ผู้ดำเนินรายการจะพูดคุยคนเดียว เช่น ปัญหาการนอน มีอะไรบ้าง เกิดจากอะไร และมีวิธีแก้ไขอย่างไร ฯลฯ ช่วงที่ 3 คือช่วงเปิดโลกหนังสือ ผู้ดำเนินรายการจะแนะนำนิตยสาร ออกใหม่ หรือพ็อกเก็ตบุ๊กที่ออกใหม่ในรอบสัปดาห์ และช่วงสุดท้ายคือช่วงถามมาตอบไป เป็นการ ตอบจดหมายจากผู้ฟัง เช่น สัญญาณที่บ่งบอกว่ากำลังเครียด ฯลฯ นอกจากนี้ยังมีการ ประชาสัมพันธ์ข่าวสารของสำนักเสริมศึกษา และบริการสังคม เช่น การให้บริการห้อง ประชุมสัมมนา ของห้องสมุดปริทัศน์ พนมยงค์ ฯลฯ

รายการสาระน่ารู้กับเสริมศึกษามีจุดประสงค์เพื่อเอื้อให้หน่วยงานใน มหาวิทยาลัยธรรมศาสตร์ ได้มีพื้นที่ในการประชาสัมพันธ์ข่าวสาร และเป็นการประชาสัมพันธ์ มหาวิทยาลัยด้วย ผู้ดำเนินรายการคือ เจ้าหน้าที่จากสำนักเสริมศึกษา และบริการสังคม ม.ธ.

5.2.3 กลุ่มรายการที่ผลิตขึ้นเพื่อตอบสนองวัตถุประสงค์ของสถานีข้อที่ 3 คือ เพื่อให้ บริการรายการข่าว สาระ และความรู้เพื่อประโยชน์ของสาธารณชน มีทั้งสิ้น 8 รายการ รวมเวลาออกอากาศใน 1 สัปดาห์ เป็นเวลา 8 ชั่วโมง ดังต่อไปนี้

1) รายการข่าวสดสายตรงจาก VOA ออกอากาศทุกวันจันทร์-วันศุกร์ ตั้งแต่เวลา 16.00 น. -16.30 น. รวมเวลาออกอากาศ 30 นาทีต่อวัน 2 ชั่วโมง 30 นาทีต่อสัปดาห์ เป็นรายการ ข่าว รายงานข่าวสารจากอเมริกา เสนอเหตุการณ์โลกปัจจุบัน ข่าวต่างประเทศที่สำคัญ รายงาน ธุรกิจ วิทยาศาสตร์และเทคโนโลยีการแพทย์ สิ่งแวดล้อม เรื่องของสตรี การศึกษาและสังคม รายงานการบันเทิงและวัฒนธรรมอเมริกัน รวมทั้งชีวิตคนไทยในอเมริกา ประมวลรายงานข่าว ล่าสุดของวัน และสารคดีต่างๆ ทั้งหัวข้อข่าวติดตามสถานการณ์ประจำวัน เช่น รัฐมนตรีว่าการ

กระทรวงต่างประเทศของสหรัฐ เดินทางไปประชุมเพื่อหาทางช่วยเหลือบรรดาชนวนกาชา ๕๗ และรายงานพิเศษเกี่ยวกับความร่วมมือกับประเทศไทย เช่น โครงการให้ความช่วยเหลือคนไทยในสหรัฐ ของสถานทูตไทยในสหรัฐอเมริกา

รายการข่าวสดสายตรงจาก VOA นี้เป็นร่วมมือระหว่างสถานีวิทยุ ม.ธ. และ สถานี VOA (Voice of America) เพื่อเผยแพร่ข่าวสารต่างประเทศ รับสัญญาณถ่ายทอดจาก VOA กรุงวอชิงตัน สหรัฐอเมริกา นอกจากสถานีวิทยุธรรมศาสตร์แล้ว ยังมีสถานีวิทยุสถาบันอื่นๆ ที่รับสัญญาณรายการข่าวสดสายตรงจาก VOA เช่น สถานีวิทยุจุฬาฯ สถานีวิทยุเสียงสื่อสารมวลชน ม.เชียงใหม่ สถานีวิทยุ ม.มหาสารคาม สถานีวิทยุ ม.นเรศวร สถานีวิทยุ ม.ขอนแก่น ถือว่าเป็นรายการที่สถานีวิทยุ ม.ธ. เลือกบรรจุเพื่อแสดงความร่วมมือกับสถานี Voice of America และตอบสนองวัตถุประสงค์ด้านการให้บริการข่าว สารระ และความรู้เพื่อประโยชน์ของ สาธารณะชน

2) รายการก้าวตามโลก กับ Radio Japan ออกอากาศทุกวันจันทร์-วันศุกร์ เวลา 19.30 น. -20.00 น. ออกอากาศวันละ 30 นาที หรือ 2 ชั่วโมง 30 นาทีต่อสัปดาห์ เป็นรายการ แลกเปลี่ยนข่าวสารจากประเทศญี่ปุ่น โดยแบ่งเป็นช่วงข่าวสั้น เป็นข่าวเกี่ยวกับประเทศญี่ปุ่น เช่น ข่าวนายกรัฐมนตรีญี่ปุ่น ไม่เห็นด้วยกับการยิงขีปนาวุธของเกาหลีเหนือ ข่าวราคาลักทรัพย์ของ ญี่ปุ่นดึงดูดเนื่องจากวิกฤตเศรษฐกิจ ข่าวเจ้าหน้าที่ญี่ปุ่นร่วมซ้อมรบป้องกันโจรสลัดโซมาเลีย ฯลฯ หลังจากช่วงข่าวสั้น จะเป็นช่วงวรรณกรรมญี่ปุ่น นำเสนอในลักษณะผู้ดำเนินรายการ 1 คน พูดคุยกับผู้ฟัง เกี่ยวกับวรรณกรรมของญี่ปุ่น เช่น นำเสนอเรื่อง "ตามเหยี่ยวราตรี" ของเคนจิ มิยาซากาวา มีการอ่านบทตัวอย่างของวรรณกรรมเรื่องนี้ให้ฟัง ในบางตอนจะเป็นการสอนภาษาญี่ปุ่น จากวรรณกรรม โดยผู้ดำเนินรายการจะยกตัวอย่างบทสนทนาจากวรรณกรรมเรื่องใดเรื่องหนึ่ง จากนั้นจะสอนสำนวนภาษาญี่ปุ่นที่พบในบทสนทนา

รายการก้าวตามโลก กับ Radio Japan นี้ เป็นความร่วมมือระหว่างสถานีวิทยุ ม.ธ. และ สถานี NHK (JAPAN Broadcasting Corporation) เพื่อเผยแพร่ข่าวสารและวัฒนธรรม ในประเทศญี่ปุ่น รับสัญญาณถ่ายทอดจาก สถานี NHK ของญี่ปุ่น รายการนี้มีลักษณะตรงกับ วัตถุประสงค์ในข้อ 3 คือเพื่อบริการข่าวสาร สารระ ความรู้ที่เป็นประโยชน์ต่อสาธารณะ

3) รายการสุขภาพ ออกอากาศทุกวันจันทร์ เวลา 20.30 น. - 21.00 น. รวมเวลา ออกอากาศสัปดาห์ละ 30 นาที รายการนี้เป็นความร่วมมือระหว่างสถานีวิทยุ ม.ธ. และ มหาวิทยาลัยมหิดล เป็นรายการสนทนา โดยผู้ดำเนินรายการจะสัมภาษณ์อาจารย์แพทย์จาก ม.มหิดล เกี่ยวกับสุขภาพ สับเปลี่ยนหัวข้อทุกสัปดาห์ เช่น สัมภาษณ์ ผศ.นพ. ดวงสิทธิ์ วัฒนกนารา อาจารย์จากสาขาเวชศาสตร์มารดาและทารกในครรภ์ คณะแพทยศาสตร์ ศิริราชพยาบาล ม.มหิดล ในหัวข้อเทคโนโลยีใหม่กับการตรวจอาการผิดปกติทารกในครรภ์ สัมภาษณ์ อ.พรพรรณ

สมบูรณ วิทยาลัยราชสุดา ม.มหิดล ในหัวข้อ โครงการครูสำหรับคนพิการทางการเห็น หรือบอกเล่าวิธีการปฏิบัติตัว ป้องกันตัว เมื่อมีโรคระบาด หรือโรคที่มากับฤดูกาล เช่น โรคไข้หวัดใหญ่ ฯลฯ รายการนี้ไม่มีโฆษณาคั่น ผลิตขึ้นเพื่อตอบสนองวัตถุประสงค์ด้านการให้บริการชาว สาระ และความรู้เพื่อประโยชน์ของสาธารณชน ผู้ดำเนินรายการและวิทยากร คือคณาจารย์จากคณะแพทยศาสตร์ ม.มหิดล

4) รายการสโมสรศิลปวัฒนธรรม ออกอากาศทุกวันอังคาร เวลา 20.00 น. – 20.30 น. รวมเวลาออกอากาศสัปดาห์ละ 30 นาที เป็นรายการประเภทสนทนา แนวคิดหลักของรายการคือ ผลิตรายการเป็นศูนย์รวมวัฒนธรรมอันหลากหลาย จุดประกายความคิด แลกเปลี่ยนประสบการณ์เพื่อการเรียนรู้ สู่เวทีสาธารณะที่เปิดกว้างสำหรับผู้ฟังทุกท่าน โดยแบ่งรายการออกเป็น 3 ช่วง คือช่วงพูดคุยเปิดรายการ เป็นเวลา 5 นาที ช่วงสัมภาษณ์พูดคุย โดยทางรายการจะกำหนดประเด็นขึ้นมา ที่เกี่ยวข้องกับเรื่องวัฒนธรรมหลากหลายแขนง จะเชิญแขกรับเชิญ หรือวิทยากรมาพูดคุยเป็นเวลาประมาณ 20 นาที เช่น สัมภาษณ์ ผศ.ดร.จีระพันธ์ บุญยะเกียรติ เกี่ยวกับความทรงจำที่งดงามถึงสมเด็จพระเจ้า และสมเด็จพระพี่นาง ฯลฯ ช่วงสุดท้ายของรายการเป็นช่วงปฏิทินวัฒนธรรม ประกาศข่าวประชาสัมพันธ์ของพิพิธภัณฑ์หุ่นขี้ผึ้งไทย หรือข่าวเกี่ยวกับศิลปะทั่วไป เช่น งานประกวดภาพถ่ายของ ม.ศิลปากร งานคอนเสิร์ตของวงเฉลียง ที่หอประชุม ม.ธรรมศาสตร์ เป็นต้น

สำหรับรายการสโมสรศิลปวัฒนธรรมนี้ ออกอากาศต่อเนื่องมากตั้งแต่ปี 2535 ผู้ดำเนินรายการคืออาจารย์วิษณุ ผู้จัดการพิพิธภัณฑ์หุ่นขี้ผึ้งไทย รายการสโมสรศิลปวัฒนธรรมได้รับรางวัลรายการวิทยุ รางวัลพระราชทาน จากโครงการสื่อเพื่อวัฒนธรรม ส่งเสริมและสร้างสรรค์สังคมไทย ประเภทรายการสนทนา ผศ.วันชัย ธนะวังน้อย ได้ให้สัมภาษณ์ถึงเหตุผลที่เลือกบรรจุรายการนี้ เพื่อตอบสนองนโยบายที่ประสานความร่วมมือกับหน่วยงานภายนอกที่ ต้องการพื้นที่สื่อประชาสัมพันธ์ข่าวสาร ซึ่งสถานีคิดค่าล่วงเวลาผลิตรายการในราคาที่ถูก เพื่อเป็นการบริการสาธารณะอีกทางหนึ่ง เนื่องจากรายการนี้สามารถอยู่ในผังรายการของสถานีวิทยุ ม.ธ. อย่างต่อเนื่องยาวนาน รวมทั้งได้รับรางวัล จึงนับว่ารายการนี้ได้ตอบสนองวัตถุประสงค์ด้านเป็นสื่อเพื่อบริการความรู้ สาระ แก่สาธารณชนได้เป็นอย่างดี

5) รายการธรรมศาสตร์สังคีต ออกอากาศทุกวันพุธ ตั้งแต่เวลา 20.30 น. -21.00 น. รวมเวลาออกอากาศสัปดาห์ละ 30 นาที เป็นรายการเพลงไทยเดิมบรรเลง จะเปิดเพลงไทยเดิมที่บรรเลงด้วยเครื่องดนตรีไทยชนิดต่างๆ เช่น ขิม ระนาด ซอ มโหรี ฯลฯ

สำหรับรายการธรรมศาสตร์สังคีตนี้ มีจุดประสงค์ในการผลิตรายการเพื่อส่งเสริมศิลปวัฒนธรรมไทย ผศ.วันชัย ธนะวังน้อย ได้ให้สัมภาษณ์ว่า ถือเป็นบริการสาธารณะรูปแบบ

หนึ่ง ได้ทั้งความบันเทิง ผ่อนคลายอารมณ์ผู้ฟัง และเพื่อเปิดพื้นที่ให้ศิลปินวัฒนธรรมไทยได้ออกสื่อวิทยุด้วย

6) รายการละครวิทยุ ออกอากาศทุกวันพฤหัสบดี ตั้งแต่เวลา 20.30 น. – 21.00 น. รวมเวลาออกอากาศสัปดาห์ละ 30 นาที เป็นรายการบันเทิง ในรูปแบบละครวิทยุ โดยความร่วมมือระหว่างสถานีวิทยุ ม.ธ. และคณะมิตรประสานการละคร โดยสำนักสื่อและเทคโนโลยีการศึกษา มหาวิทยาลัยศรีนครินทรวิโรฒ บทละครที่เล่น ส่วนใหญ่เป็นตำนานตามสถานที่ต่างๆ ของประเทศไทย เช่น เรื่องพระนางสร้อยดอกหมาก และเจ้าชายสายน้ำผึ้ง ออกอากาศเป็นตอน มีผู้บรรยายเหตุการณ์ และมีผู้แสดงเป็นตัวละครต่างๆ ประมาณ 4-6 คน จุดประสงค์ของรายการนี้ นอกจากเพื่อสืบสานและสร้างสรรค์วัฒนธรรมและศิลปะ ตามโครงการฟื้นฟูละครวิทยุ ของ ม.ศรีนครินทรวิโรฒแล้ว ยังเป็นการส่งเสริมการท่องเที่ยวในประเทศไทยด้วย

สำหรับรายการละครวิทยุ เพิ่งเข้ามาบรรจุในผังรายการปี 2551 แทนรายการ "เพื่อนใจสู้ภัยเศรษฐกิจ" ที่ต้องปิดรายการไป เพราะผู้ดำเนินรายการคืออาจารย์จากคณะเศรษฐศาสตร์เกษียณอายุ ทางสถานีจึงพิจารณารายการบันเทิงที่สร้างสรรค์ ซึ่งคุณปทุมมาศ เพื่องการรบ ได้ให้สัมภาษณ์ว่า เนื่องจากรายการช่วงค่ำส่วนใหญ่ของสถานี เป็นรายการสนทนาที่มีสาระ จึงต้องการบรรจุรายการบันเทิงแบบสร้างสรรค์เพื่อเปลี่ยนบรรยากาศในการฟัง ถือว่ารายการละครวิทยุเป็นรายการบริการสาธารณะในด้านบันเทิงและวัฒนธรรม

7) รายการการเมืองไทยวันนี้ ออกอากาศทุกวันศุกร์ ตั้งแต่เวลา 20.00 น. - 20.30 น. รวมเวลาออกอากาศสัปดาห์ละ 30 นาที เป็นรายการพูดคุย สรุปรายการการเมืองในรอบสัปดาห์ ประเด็นที่น่าสนใจติดตาม เหตุผลที่ผลิตรายการนี้ขึ้นเพื่อให้คณะวารสารศาสตร์และสื่อสารมวลชน ที่เป็นหน่วยงานที่สถานีวิทยุขึ้นตรง ได้มีส่วนร่วมในการผลิตรายการ และเข้าใจในบทบาทหน้าที่ รวมถึงการดำเนินงานของสถานีวิทยุ นอกจากนี้รายการสรุปข่าวยังถือว่าตอบสนองวัตถุประสงค์ในการบริการสาธารณะด้านข่าวสารด้วย สำหรับรูปแบบรายการนั้น เป็นการสรุปข่าวสารในรอบสัปดาห์ จึงพิจารณารับรองผังรายการในวันศุกร์ ผู้ดำเนินรายการคือรศ.ดร.สุรัตน์ เมธิกุล อาจารย์ประจำคณะวารสารศาสตร์ และสื่อสารมวลชน ม.ธรรมศาสตร์

8) รายการเสียงท้องถิ่น ออกอากาศทุกวันศุกร์ ตั้งแต่เวลา 20.30 น. -21.00 น. รวมเวลาออกอากาศสัปดาห์ละ 30 นาที เป็นรายการสนทนา โดยผู้ดำเนินรายการท่านเดียว พูดคุยเรื่องราวชาวบ้านทั่วไป สิ่งที่น่าสนใจในรอบสัปดาห์ของชุมชนต่างๆ สลับกับการเปิดเพลง รายการนี้ ผลิตขึ้นเพื่อตอบสนองวัตถุประสงค์บริการชุมชน จึงผลิตรายการที่มีเนื้อหาเกี่ยวกับความเคลื่อนไหวของชุมชนแคว้นลุ่มมหาวิทยาลัยธรรมศาสตร์ สลับกับข่าวสาร ผู้ดำเนินรายการคือคุณไพโรจน์ ภูชาญเจ้าหน้าที่สถานีวิทยุ ม.ธ.



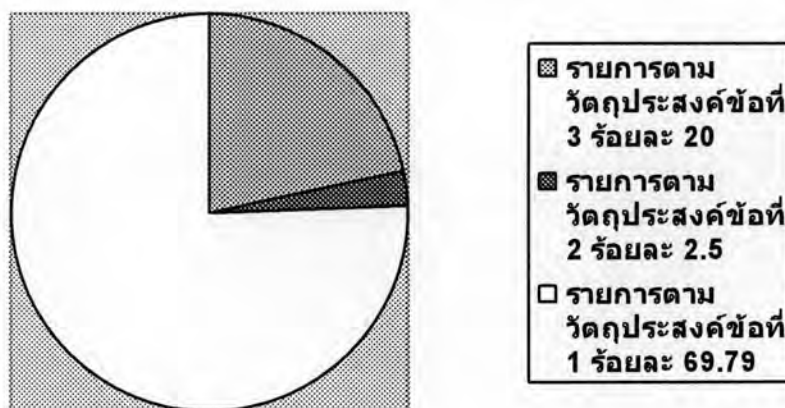
จากการวิเคราะห์ผังรายการสถานีวิทยุ ม.ธ. ปี 2551 ตามที่กล่าวข้างต้น สามารถจำแนกเป็นตารางแสดงของวัตถุประสงค์ในการผลิตรายการ ชื่อรายการ และจำนวนรายการ ของสถานีวิทยุ ม.ธ. ตามตารางที่ 5.1 ดังต่อไปนี้

ตาราง 5.1 ตารางแสดงวัตถุประสงค์ในการผลิตรายการ ชื่อรายการ และจำนวนรายการของสถานีวิทยุ ม.ธ.

วัตถุประสงค์ข้อที่ 1 เพื่อการฝึกปฏิบัติจัดรายการวิทยุกระจายเสียงของนักศึกษาภาควิชาวิทยุโทรทัศน์ คณะวารสารศาสตร์ และสื่อสารมวลชน ม.ธ.	วัตถุประสงค์ข้อที่ 2 เพื่อผลิตรายการที่เป็นสื่อประชาสัมพันธ์ข่าวสารของมหาวิทยาลัย	วัตถุประสงค์ข้อที่ 3 เพื่อผลิตรายการที่ให้บริการรายการข่าวสาร และความรู้เพื่อประโยชน์ของสาธารณชน
<ol style="list-style-type: none"> <li>1. รายการลูกทุ่งธรรมศาสตร์</li> <li>2. รายการเพลงไทยวันวาน</li> <li>3. รายการเพลินเพลินใต้เงาโคม</li> <li>4. รายการเพื่อนเด็ก</li> <li>5. รายการกระจกเพลง</li> <li>6. รายการนัดพบ</li> <li>7. รายการธรรมศาสตร์วิทยา</li> <li>8. รายการข่าวสั้น/ข่าวมหาวิทยาลัย</li> </ol>	<ol style="list-style-type: none"> <li>1. รายการรอบรั้วมหาวิทยาลัย</li> <li>2. รายการสาระนั้น่ารู้กับเสริมศึกษา</li> </ol>	<ol style="list-style-type: none"> <li>1. รายการสุขภาพ</li> <li>2. รายการสโมสรวัดนธรรม</li> <li>3. รายการธรรมศาสตร์สังคีต</li> <li>4. รายการข่าวสดสายตรงจาก VOA</li> <li>5. รายการก้าวตามโลกกับ Radio Japan</li> <li>6. รายการละครวิทยุ</li> <li>7. รายการการเมืองไทยวันนี้</li> <li>8. รายการเสียงท้องถิ่น</li> </ol>
รวม 8 รายการ	รวม 2 รายการ	รวม 8 รายการ

สำหรับสัดส่วนเวลาที่ออกอากาศในแต่ละสัปดาห์ รวมเวลาออกอากาศ 40 ชั่วโมงต่อสัปดาห์ พบว่า รายการที่ผลิตเพื่อตอบสนองวัตถุประสงค์ข้อที่ 1 เพื่อการฝึกปฏิบัติจัดรายการวิทยุกระจายเสียง ของนักศึกษาภาควิชาวิทยุโทรทัศน์คณะวารสารศาสตร์ และสื่อสารมวลชน ม.ธ. จำนวน 8 รายการ ออกอากาศรวม 27 ชั่วโมง 55 นาทีต่อสัปดาห์ คิดเป็นร้อยละ 69.79 ของจำนวนชั่วโมงที่ออกอากาศทั้งสัปดาห์ ส่วนรายการที่ผลิตเพื่อตอบสนองวัตถุประสงค์ข้อที่ 2 คือ เพื่อผลิตรายการที่เป็นสื่อประชาสัมพันธ์ ข่าวสารของมหาวิทยาลัย จำนวน 2 รายการ ออกอากาศรวม 1 ชั่วโมง หรือ 60 นาทีต่อสัปดาห์ คิดเป็นร้อยละ 2.5 ของจำนวนชั่วโมงที่ออกอากาศทั้งสัปดาห์ และรายการที่ผลิตเพื่อตอบสนองวัตถุประสงค์ข้อที่ 3 คือเพื่อผลิตรายการที่ให้บริการรายการข่าวสาร และความรู้เพื่อประโยชน์ของสาธารณชน จำนวน 8 รายการ ออกอากาศรวม 8 ชั่วโมงต่อสัปดาห์ คิดเป็นร้อยละ 20 ของจำนวนชั่วโมงที่ออกอากาศทั้งสัปดาห์ สามารถแสดงออกเป็น

แผนภูมิที่ 5.2 แผนภูมิแสดงสัดส่วนรายการของวิทยุ ม.ธ. ในวันจันทร์-ศุกร์ ที่แบ่งตามวัตถุประสงค์ ดังต่อไปนี้



แผนภูมิที่ 5.2 สัดส่วนรายการของวิทยุ ม.ธ. ในวันจันทร์-ศุกร์ ที่แบ่งตามวัตถุประสงค์

จากการศึกษาการจัดการผังรายการของสถานีวิทยุ ม.ธ. พบว่า สถานีวิทยุ ม.ธ. ยังคงจัดผังรายการเพื่อตอบสนองวัตถุประสงค์เดิมของการก่อตั้ง คือ เน้นในเรื่องผลิตรายการเพื่อฝึกปฏิบัติ นักศึกษา ขณะเดียวกัน เมื่อมีพระราชบัญญัติการประกอบกิจการกระจายเสียงและกิจการโทรทัศน์ พ.ศ. 2551 ที่กำหนดให้สถานีวิทยุสถาบันการศึกษา เป็นสถานีเพื่อบริการสาธารณะ สถานีวิทยุ ม.ธ. ก็ได้มีการปรับแนวนโยบายการจัดการผังรายการ เพื่อเพิ่มเนื้อที่ให้กับรายการเพื่อบริการสาธารณะมากขึ้น ซึ่งสอดคล้องกับวัตถุประสงค์ข้อที่ 3 ของสถานี คือ เพื่อให้บริการรายการข่าว สาร และความรู้เพื่อประโยชน์ของสาธารณะชน ซึ่งมีการจัดสรรรายการลงในผังปี 2551 เพื่อตอบสนองวัตถุประสงค์ข้อนี้ 8 รายการ

อย่างไรก็ตาม จากการศึกษาเอกสารรายละเอียดหลักสูตรวารสารศาสตรบัณฑิต (ฉบับปรับปรุง พ.ศ. 2547) ประกอบกับการน.ส. ทิพนันฐา มาลา นักศึกษาคณะวารสารศาสตร์และสื่อสารมวลชน ภาควิชาวิทยุโทรทัศน์ ได้ให้ข้อมูลว่า สำหรับผู้ที่เลือกภาควิชาวิทยุและโทรทัศน์ เป็นวิชาเอกนั้น ต้องลงทะเบียนวิชาบังคับจำนวน 5 วิชา 15 หน่วยกิต วิชาละ 3 หน่วยกิต คือวิชา วส. 231 การเขียนบทวิทยุและโทรทัศน์ วิชา วส.232 ข่าววิทยุและโทรทัศน์ 1 วิชา วส. 330 การผลิตรายการวิทยุ 1 วิชา วส. 331 การผลิตรายการโทรทัศน์ 1 และวิชา วส. 430 การบริหารงานวิทยุและโทรทัศน์ สำหรับวิชาที่จำเป็นต้องใช้สถานีวิทยุ ม.ธ. เป็นที่ฝึกปฏิบัติคือ วิชา วส. 330 การผลิตรายการวิทยุ 1 จุดประสงค์ของรายวิชาคือ ศึกษาองค์ประกอบสำคัญที่มีผลต่อการวางแผนการจัดรายการ และการผลิตรายการวิทยุ เน้นทฤษฎี ปฏิบัติ และประเมินผลรายการวิทยุต่างๆที่ผลิต

วิชาการผลิตรายการวิทยุ 1 นี้ กำหนดลักษณะการเรียนการสอน คือ บรรยาย 2 ชั่วโมง และปฏิบัติ 2 ชั่วโมงต่อสัปดาห์ ส่วนรายวิชาอื่นๆที่จำเป็นต้องใช้สถานีวิทยุ ม.ธ. บางครั้ง เช่น ดูเครื่องมือ ดูการจัดรายการ ฯลฯ คือวิชา วส. 231 การเขียนบทวิทยุและโทรทัศน์ และวิชา วส.232 ข่าววิทยุและโทรทัศน์ สำหรับรายวิชาบังคับนี้ ผู้เรียนจะเป็นนักศึกษาชั้นปีที่ 2 หรือปีที่ 3

นอกจากนักศึกษาวิชาเอกวิทยุและโทรทัศน์ จะต้องลงทะเบียนวิชาบังคับทุกรายวิชาแล้ว หลักสูตรยังกำหนดวิชาบังคับเลือก อีก 5 วิชา 15 หน่วยกิต วิชาละ 3 หน่วยกิต และสำหรับผู้สนใจศึกษาลึกในทักษะการผลิตรายการวิทยุ จะมีวิชาเลือกที่เกี่ยวข้องดังนี้

1. วิชา วส. 339 การประกาศทางวิทยุและโทรทัศน์ มีจุดประสงค์เพื่อศึกษาและปฏิบัติเกี่ยวกับการพูด การอ่าน การบรรยาย และการพากษ์ เพื่อให้ นักศึกษามีความเข้าใจในหน้าที่และมีทักษะในการเป็นโฆษก ผู้ประกาศ หรือผู้บรรยาย ในงานวิทยุกระจายเสียงหรือวิทยุโทรทัศน์ กำหนดลักษณะการเรียนการสอน บรรยาย 2 ชั่วโมง และปฏิบัติ 2 ชั่วโมงต่อสัปดาห์
2. วิชา วส.436 การผลิตรายการวิทยุ 2 มีจุดประสงค์เพื่อศึกษาแนวโน้มของรายการวิทยุ เน้นการวางแผนผลิตรายการออกอากาศ โดยผลิตรายการวิทยุกระจายเสียงทุกประเภท ได้แก่ บทความสัมภาษณ์ ข่าว เพลง สารคดี และนิตยสารทางอากาศ เพื่อนำรายการที่ผลิตออกอากาศด้วย กำหนดลักษณะการเรียนการสอน บรรยาย 2 ชั่วโมง และปฏิบัติ 4 ชั่วโมงต่อสัปดาห์
3. วิชา วส. 336 การละครและดนตรี มีจุดประสงค์เพื่อศึกษาความรู้ทั่วไปเกี่ยวกับดนตรีและการแสดง เพื่อนำไปประยุกต์ในการผลิตรายการวิทยุกระจายเสียงและวิทยุโทรทัศน์ เช่น การเล่นละครวิทยุ เป็นต้น กำหนดลักษณะการเรียนการสอน บรรยาย 2 ชั่วโมง และปฏิบัติ 2 ชั่วโมงต่อสัปดาห์
4. วิชา วส. 337 ข่าววิทยุและโทรทัศน์ 2 มีจุดประสงค์เพื่อศึกษาหลักการผลิตรายการข่าววิทยุและโทรทัศน์ การจัดทำรายการเบื้องหลังข่าว วิจารณ์ข่าว สารคดีข่าว นิตยสารข่าว การรายงานข่าวนอกสถานที่ ศึกษาถึงคุณสมบัติพิเศษของผู้สื่อข่าววิทยุและโทรทัศน์ เน้นการผลิตข่าวทั่วไปประจำวันของวิทยุโทรทัศน์ กำหนดลักษณะการเรียนการสอน บรรยาย 2 ชั่วโมง และปฏิบัติ 2 ชั่วโมงต่อสัปดาห์
5. วิชา วส. 434 วิทยุชุมชน มีจุดประสงค์เพื่อศึกษาความหมาย ความสำคัญ ตลาดจนปรัชญาของวิทยุชุมชน วิวัฒนาการและสภาพการณ์ของวิทยุชุมชนในประเทศไทย และระดับสากล ลักษณะเชิงโครงสร้าง บทบาท และผลกระทบของวิทยุชุมชนต่อสังคมไทย ตลอดจนฝึกฝนการผลิตรายการวิทยุกระจายเสียงชุมชน กำหนดลักษณะการเรียนการสอน บรรยาย 2 ชั่วโมง และปฏิบัติ 2 ชั่วโมงต่อสัปดาห์

6. วิชา วส. 435 เทคนิคการตัดต่องานด้านวิทยุและโทรทัศน์ มีจุดประสงค์เพื่อศึกษาหลักการพื้นฐานของระบบวีดิทัศน์ดิจิตอล ระบบกล้องถ่ายทำดิจิตอล ลักษณะการถ่ายทำ เน้นการตัดต่อวีดิทัศน์ในระบบ Non-linear การเสริมแต่งภาพและเสียง และกระบวนการสร้างรายการวีดิทัศน์ ออกเป็น Video CD/DVD กำหนดลักษณะการเรียนการสอน บรรยาย 2 ชั่วโมง และปฏิบัติ 2 ชั่วโมงต่อสัปดาห์
7. วิชา วส. 438 วิทยุและโทรทัศน์เพื่อการศึกษาและการพัฒนา มีจุดประสงค์เพื่อศึกษาบทบาท ความสำคัญ และประโยชน์ของวิทยุโทรทัศน์เพื่อการศึกษาและการพัฒนา เปรียบเทียบการใช้สื่อวิทยุโทรทัศน์กับประเทศที่พัฒนาแล้ว กับประเทศที่กำลังพัฒนา แล้วนำมาประยุกต์ใช้กับประเทศไทย จัดทำโครงการ ผลิตรายการ และประเมินผลรายการ กำหนดลักษณะการเรียนการสอน บรรยาย 2 ชั่วโมง และปฏิบัติ 2 ชั่วโมงต่อสัปดาห์

โดยสรุปแล้ว มีรายวิชาในกลุ่มวิทยุโทรทัศน์ ที่จำเป็นต้องใช้สถานีวิทยุ ม.ธ. ในการฝึกปฏิบัติ จำนวน 10 วิชา แต่ในแต่ละภาคการศึกษา จะมีนักศึกษาเลือกลงวิชาต่างๆไม่เท่ากัน บางรายวิชาอาจไม่มีนักศึกษาลงทะเบียน ทำให้ไม่มีการเปิดสอน สำหรับวิชา วส. 436 การผลิตรายการวิทยุ 2 ซึ่งเป็นวิชาหลักที่มีการผลิตรายการเพื่อออกอากาศในสถานีวิทยุ ม.ธ. น.ส. ทิพนัญฐา ได้ให้สัมภาษณ์ว่า โดยเฉลี่ยแล้ว จะมีนักศึกษาลงทะเบียนวิชานี้ ภาคการศึกษาละประมาณ 5-15 คน หลังจากที่ลงทะเบียนเรียบร้อยแล้ว พนักงานหรือหัวหน้าสถานี จะเป็นผู้จัดกลุ่มให้นักศึกษาได้เข้ามาฝึกปฏิบัติจริงที่สถานี โดยมักจะให้จัดรายการเพลงประเภทต่างๆ ตั้งแต่ช่วง 13.00 น.-18.00 น. ซึ่งนักศึกษาแต่ละคน จะต้องเข้ามาฝึกปฏิบัติการที่สถานีไม่น้อยกว่าสัปดาห์ละ 4 ชั่วโมง หรือ 64 ชั่วโมงต่อเทอม เมื่อวิเคราะห์จำนวนชั่วโมงและสัดส่วนที่นักศึกษาผลิตรายการเพื่อออกอากาศนั้น พบว่าจำนวนชั่วโมงไม่แน่นอน ผันแปรไปตามปัจจัยของจำนวนนักศึกษาที่ลงทะเบียนในแต่ละเทอม เมื่อเทียบกับเวลาทั้งหมดที่สถานีต้องออกอากาศแล้ว พบว่าจำนวนชั่วโมงที่นักศึกษาได้เข้ามาฝึกปฏิบัติที่สถานีวิทยุ ม.ธ. ยังค่อนข้างน้อยและจำกัด อีกทั้งไม่มีการมาฝึกปฏิบัติในช่วงปิดเทอม ดังนั้นเวลาที่เหลือทั้งหมด จึงเป็นหน้าที่ของเจ้าหน้าที่สถานีวิทยุ ม.ธ. และหน่วยงานอื่น

สำหรับในด้านทักษะที่ได้ฝึกจากสถานีวิทยุ ม.ธ. นั้น น.ส. ทิพนัญฐาให้สัมภาษณ์ว่า ทำให้เข้าใจกระบวนการทำงานผลิตรายการวิทยุมากขึ้น และสามารถใช้อุปกรณ์เครื่องมือที่จำเป็นต่องานผลิตรายการวิทยุได้ เช่น เทปบันทึกเสียง โปรแกรมตัดต่อเสียง การใช้โปรแกรมในห้องบันทึกเสียง การใช้อุปกรณ์ควบคุมการออกอากาศ ฯลฯ แต่สำหรับผู้ที่ตั้งใจทำงานในสายวิทยุ หรือต้องการเป็นนักจัดรายการวิทยุ ควรฝึกงานเพิ่มเติมที่สถานีวิทยุอื่นๆ ทั้งของรัฐและเอกชน ตามแต่ความสนใจ เพื่อให้มีประสบการณ์กว้างขวาง และมีความทันสมัยมากขึ้น (สัมภาษณ์ : 21 มกราคม 2552)

สำหรับการใช้ประโยชน์สถานีวิทยุ ม.ก. กับนักศึกษาของ ม.ธรรมศาสตร์นั้น พบว่า นอกเหนือจากนักศึกษา วิชาเอกวิทยุโทรทัศน์ คณะวารสารศาสตร์และสื่อสารมวลชน และ นักศึกษาวิชาเอกอื่นๆ ของคณะวารสารศาสตร์ฯ ที่เลือกวิชาวิทยุโทรทัศน์เป็นวิชาโทแล้ว ไม่มี นักศึกษาของคณะอื่น หรือชมรมนักศึกษาในม.ธรรมศาสตร์ เข้ามาใช้บริการ ผศ.วันชัย ธนะวัง น้อย ได้อธิบายว่า จริงๆแล้วทางสถานีเปิดพื้นที่ให้นักศึกษาทุกคนเข้ามาฝึกปฏิบัติจัดรายการ วิทยุกระจายเสียงได้หากสนใจ ที่ผ่านมา ทางสถานีได้จัดโครงการอบรมนักจัดรายการวิทยุ เพื่อให้ นักศึกษาคณะอื่นๆ และผู้สนใจภายนอกเข้ามาอบรม เป็นจุดเริ่มต้นในการประชาสัมพันธ์ให้สถานี วิทยุ ม.ธ. เป็นที่รู้จัก นักศึกษาและประชาชนสามารถเข้ามาใช้ประโยชน์ได้อย่างเต็มที่มากขึ้น

ผู้วิจัยได้ศึกษาเกี่ยวกับหลักเกณฑ์การบรรจุรายการของสถานีวิทยุ ม.ธ. ในหัวข้อต่อไป เพื่อให้ทราบถึงนโยบายในการเลือกบรรจุรายการ ซึ่งมีเนื้อหารายการที่หลากหลาย และมีผู้ผลิต หลายกลุ่ม ว่ามีหลักเกณฑ์ในการเลือกบรรจุรายการอย่างไร

#### การบรรจุรายการ

จากการศึกษาการจัดผังรายการของสถานีวิทยุ ม.ธ. พบว่าเป็นการจัดผังรายการ ผสมผสานกันระหว่างการจัดรูปแบบเดียวกันทั้งสถานี (Format station) คือเป็นสถานีเพลง แต่จะ จัดรายการเพลงระหว่างเวลา 13.00 น. -19.00 น. เท่านั้น ผสมผสานกับ การจัดรายการปฏิทินกะ อันหลากหลาย เข้ามาเพิ่มเติมในช่วงหลัง 20.00 น. จนกระทั่งปิดสถานีในเวลา 21.00 น. ใน ปัจจุบันนั้นการออกอากาศรายการต่างๆ ของสถานีวิทยุ ม.ธ. จะออกอากาศเฉพาะวันจันทร์-วัน ศุกร์ ตั้งแต่เวลา 13.00 – 21.00 น. วันละ 8 ชั่วโมง

จากการศึกษาผังรายการของสถานีวิทยุ ม.ธ. ประจำปี 2551 และวัตถุประสงค์ในการผลิต รายการ เพื่อวิเคราะห์หลักเกณฑ์ในการบรรจุรายการ พบว่าสถานีวิทยุ ม.ธ. มีการเรียงลำดับ รายการในผัง แสดงในตารางที่ 5.2 ผังรายการ และวัตถุประสงค์ในการผลิตรายการ ของสถานี วิทยุ ม.ธ. วันจันทร์-วันศุกร์ ดังต่อไปนี้

ตารางที่ 5.2 ผังรายการ และวัตถุประสงค์ในการผลิตรายการ ของสถานีวิทยุ ม.ธ. วัน  
จันทร์-วันศุกร์

เวลา	รายการ	ผู้ผลิตรายการ	ตอบสนองวัตถุประสงค์
13.00	ลูกทุ่งธรรมศาสตร์	วิทยุ ม.ธ.	ข้อที่ 1 เพื่อฝึกปฏิบัติจัดรายการวิทยุของนักศึกษา
14.00	เพลงไทยวันวาน	วิทยุ ม.ธ.	ข้อที่ 1 เพื่อฝึกปฏิบัติจัดรายการวิทยุของนักศึกษา
15.00	เพลินเพลงได้เงาโดม	วิทยุ ม.ธ.	ข้อที่ 1 เพื่อฝึกปฏิบัติจัดรายการวิทยุของนักศึกษา
16.00	ข่าวสดสายตรงจาก VOA	Voice of America	ข้อที่ 3 เพื่อให้บริการรายการข่าว สาระ และ ความรู้เพื่อประโยชน์ของสาธารณชน
16.30	เพื่อนเด็ก	วิทยุ ม.ธ.	ข้อที่ 1 เพื่อฝึกปฏิบัติจัดรายการวิทยุของนักศึกษา
16.35	กระจกเพลง	วิทยุ ม.ธ.	ข้อที่ 1 เพื่อฝึกปฏิบัติจัดรายการวิทยุของนักศึกษา
17.05	กระจกเพลง	วิทยุ ม.ธ.	ข้อที่ 1 เพื่อฝึกปฏิบัติจัดรายการวิทยุของนักศึกษา
18.05	ลูกทุ่งธรรมศาสตร์	วิทยุ ม.ธ.	ข้อที่ 1 เพื่อฝึกปฏิบัติจัดรายการวิทยุของนักศึกษา
19.00	ข่าวจากสถานี วิทยุกระจายเสียง แห่งประเทศไทย	** รายการสรุปข่าวประจำวัน ของสถานีวิทยุกระจายเสียงแห่งประเทศไทย **	
19.30	ก้าวตามโลก กับ Radio Japan	Japan Broadcasting Corporation	ข้อที่ 3 เพื่อให้บริการรายการข่าว สาระ และ ความรู้เพื่อประโยชน์ของสาธารณชน

สำหรับรายการของสถานีวิทยุ ม.ธ. ตั้งแต่ช่วง 20.00 น. -21.00 น. จะแตกต่างกันไปในแต่ละวัน ดังนี้

วันจันทร์

เวลา	รายการ	ผู้ผลิตรายการ	ตอบสนองวัตถุประสงค์
20.00	นัดพบ	วิทยุ ม.ธ.	ข้อที่ 1 เพื่อฝึกปฏิบัติจัดรายการวิทยุของนักศึกษา
20.30	สุขภาพ	คณะแพทยศาสตร์ ศิริราช พยาบาล ม.มหิดล	ข้อที่ 3 เพื่อให้บริการรายการข่าว สาระ และ ความรู้เพื่อประโยชน์ของสาธารณชน

วันอังคาร

เวลา	รายการ	ผู้ผลิตรายการ	ตอบสนองวัตถุประสงค์
20.00	สโมสรวัฒนธรรม	พิพิธภัณฑสถานแห่งชาติ	ข้อที่ 3 เพื่อให้บริการรายการข่าว สาระ และ ความรู้เพื่อประโยชน์ของสาธารณชน
20.30	รอบรั้วมหาวิทยาลัย	วิทยุ ม.ธ.	ข้อที่ 2 เพื่อประชาสัมพันธ์ข่าวสารของม.ธ.

วันพุธ

เวลา	รายการ		ตอบสนองวัตถุประสงค์
20.00	สาระน่ารู้กับเสริม ศึกษา	สำนักเสริมศึกษา และ บริการสังคม ม.ธ.	ข้อที่ 2 เพื่อประชาสัมพันธ์ข่าวสารของม.ธ.
20.30	ธรรมศาสตร์สังคีต	อาจารย์จากหน่วยงาน ไทยคดีศึกษา ม.ธ.	ข้อที่ 3 เพื่อให้บริการรายการข่าว สาระ และ ความรู้เพื่อประโยชน์ของสาธารณชน

วันพฤหัสบดี

เวลา	รายการ		ตอบสนองวัตถุประสงค์
20.00	ธรรมศาสตร์วิทยา	วิทยุ ม.ธ.	ข้อที่ 1 เพื่อฝึกปฏิบัติจัดรายการวิทยุของนักศึกษา
20.30	ละครวิทยุ	สำนักสื่อและเทคโนโลยี การศึกษา ม.ศรีนครินทร์ วิโรฒ	ข้อที่ 3 เพื่อให้บริการรายการข่าว สาระ และ ความรู้เพื่อประโยชน์ของสาธารณชน

วันศุกร์

เวลา	รายการ		ตอบสนองวัตถุประสงค์
20.00	การเมืองไทยวันนี้	คณะวารสารฯ ม.ธ.	ข้อที่ 3 เพื่อให้บริการรายการข่าว สาระ และ ความรู้เพื่อประโยชน์ของสาธารณชน
20.30	เสียงท้องถิ่น	วิทยุ ม.ธ.	ข้อที่ 3 เพื่อให้บริการรายการข่าว สาระ และ ความรู้เพื่อประโยชน์ของสาธารณชน

สำหรับหลักเกณฑ์ในการบรรจุรายการของสถานีวิทยุ ม.ธ นั้น คุณปทุมมาศ เพื่องการรบ (สัมภาษณ์, ธันวาคม 2551) หัวหน้างานเทคโนโลยีและสื่อดิจิทัลศึกษา สถานีวิทยุ ม.ธ. อธิบายว่าการจัดผังรายการเช่นนี้ เกี่ยวพันอย่างมาก กับวัตถุประสงค์ในข้อที่ว่า เพื่อเป็นสถานที่ฝึกปฏิบัติของนักศึกษาวิชาวิทยุ เพราะช่วงเวลา 13.00 น. – 19.00 น. เป็นช่วงที่นักศึกษาสามารถมาลงเวลาฝึกปฏิบัติงานได้ ถ้าหลังจาก 19.00 น.ไปแล้ว จะค้ำเกินไป นักศึกษาไม่สะดวกที่จะปฏิบัติงานเพราะ และที่เลือกรายการเพลง รูปแบบต่างๆ เพราะทางสถานีฯเห็นพ้องต้องกันว่า รายการเพลง แบบไม่มีโฆษณา เป็นเอกลักษณ์ที่เป็นจุดแข็งของสถานีวิทยุธรรมศาสตร์ และขณะเดียวกัน เป็นรูปแบบรายการสำหรับฝึกนักศึกษาได้ดี เหมาะสมกับเวลาที่มีจำกัด

“.. รายการเพลงของสถานีวิทยุธรรมศาสตร์ ไม่ใช่แค่เปิดเพลงเฉยๆ แต่ผู้จัดทุกคน ต้องมีความรู้เกี่ยวกับเพลงในช่วงเวลาที่ตนจัด เช่น รายการลูกทุ่งธรรมศาสตร์ นักศึกษาต้องมีความรู้และทราบประวัติเกี่ยวกับเพลงลูกทุ่ง ถ้าเป็นรายการเพลงไทยวันวาน นักศึกษาก็ต้องมีความรู้

เกี่ยวกับเพลงไทยสากล ตั้งแต่ยุค 20 ปีขึ้นไป เช่น วงชาติตรี วงอิมพอสสิเบิล และนอกจากนี้ ผู้จัดยังต้องแทรกเกร็ดความรู้ที่น่าสนใจสั้นๆ ปรุ่ระหว่างจัดด้วย หรืออาจทำสารคดีสั้นๆ มาประกอบ เพื่อเพิ่มเติมความรู้ให้กับผู้ฟัง และรายการเพลงนี้ สามารถให้นักศึกษาไปศึกษาข้อมูลและมาจัดสดในห้องออกอากาศได้เลย ถ้าเป็นรายการประเภทอื่น เช่น นิตยสารทางอากาศ ต้องมีกระบวนการหลายขั้นตอน นักศึกษาก็ไม่มีเวลาพอที่จะมาผลิตรายการได้อย่างต่อเนื่อง คือเราดูถึงความเป็นไปได้จริงๆ ด้วย แต่เราก็มีบางรายการ เช่น รายการนัดพบ ที่ให้นักศึกษาสัมภาษณ์บุคคลที่น่าสนใจ ไม่จำกัดแวดวงอาชีพ ซึ่งจะอัดไว้ หรือจัดรายการสดก็ได้ เรื่องรูปแบบรายการในรายละเอียดปลีกย่อย นักศึกษาสามารถสร้างสรรค์ได้ตามความถนัดและความต้องการ ภายใต้การควบคุมของพี่ที่ปฏิบัติงานในสถานีฯ”

นอกจากนี้ ผศ.วันชัย ธนะวังน้อย นายสถานีวิทยุ ม.ธ. (สัมภาชน์, ธันวาคม 2551) ได้กล่าวถึงการจัดผังในช่วงเวลา 20.00 น. -21.00 น. ซึ่งเป็นรายการสาระ ความรู้ เพื่อประโยชน์สำหรับผู้ฟังในชุมชนและสาธารณชน ว่า ทางสถานีฯ เปิดกว้างที่จะพิจารณารายการของทั้งหน่วยงานในมหาวิทยาลัย และหน่วยงานเพื่อสาธารณะจากภายนอก เพื่อที่จะจัดผังรายการให้เกิดประโยชน์สูงสุด แต่บางครั้งยังติดปัญหาเรื่องค่าตอบแทน และบุคลากรที่จะมาจัดรายการ

“ทางสถานีฯ พยายามเพิ่มเติมรายการต่างๆ ที่เป็นประโยชน์ เช่น รายการเพื่อนเด็ก ก็เพื่อตอบสนองกฎหมายใหม่ที่ต้องให้มีรายการสำหรับเด็ก นอกจากนี้ยังเปิดกว้างสำหรับหน่วยงานเพื่อสาธารณประโยชน์ต่างๆ เข้ามาขอใช้ประโยชน์จากสถานีวิทยุธรรมศาสตร์ได้ เช่น ในช่วงเดือนรอมฎอน จะมีกลุ่มมีฟัต๊ะห์ เข้ามาขอใช้ห้องส่ง ตั้งแต่เวลา 22.00-24.00 น. เพื่อจัดรายการเผยแพร่ศาสนาอิสลามในช่วงถือศีลอด ซึ่งก็เป็นประโยชน์อีกทางหนึ่ง แต่ปัญหาก็คือ บุคลากรและงบประมาณ มีไม่เพียงพอที่จะผลิตรายการได้หลากหลาย..”

สำหรับผังรายการของสถานีนั้น ไม่ค่อยมีความเคลื่อนไหวเปลี่ยนแปลงมากนัก จะเปลี่ยนแปลงเฉพาะในส่วนรายการของผู้ผลิตจากภายนอก หรือบุคลากรภายในมหาวิทยาลัยมากกว่า เช่น บางรายการ ผู้จัดต้องไปต่างประเทศ หรืออาจารย์ผู้จัดรายการเกษียณอายุ ก็ต้องพิจารณารายการใหม่มาเติมในผัง โดยเลือกจากความน่าสนใจ มีสาระ และความเป็นไปได้ที่ผู้จัดจะสามารถมาอัดรายการหรือผลิตรายการป้อนสถานีได้อย่างต่อเนื่องด้วย

รายการต่างๆ ของสถานีวิทยุธรรมศาสตร์นั้น ประกอบด้วยรายการสดสำหรับออกอากาศในเวลาราชการ รายการที่บันทึกเทปไว้ล่วงหน้าสำหรับออกอากาศในช่วงเวลาค่ำ ตั้งแต่เวลา 19.00 น. เป็นต้นไป จนถึงเวลา 21.00 น. ซึ่งเป็นเวลาปิดสถานี รายการช่วงที่ต้องถ่ายทอดจากสถานีวิทยุกระจายเสียงแห่งประเทศไทย กรมประชาสัมพันธ์ ในเวลา 19.00 น. – 19.30 น. และรายการที่ได้รับความร่วมมือจากหน่วยงานหรือองค์กรต่างๆ



หากพิจารณาจากผังรายการสถานีวิทยุ ม.ธ. วันจันทร์-วันศุกร์ จะพบว่ามีการจัดผังเพื่อตอบสนองวัตถุประสงค์ข้อแรก คือ เพื่อเป็นสถานที่ปฏิบัติการเพื่อผลิตนิตยสารรายการวิทยุ ในหลักสูตรกลุ่มวิชาวิทยุ-โทรทัศน์ คณะวารสารศาสตร์ และสื่อสารมวลชน อย่างชัดเจน คือมีสัดส่วนรายการที่ผลิตขึ้นเพื่อตอบสนองวัตถุประสงค์นี้เกือบครึ่งหนึ่งของรายการทั้งหมด คือร้อยละ 47.06 จากรายการที่ออกอากาศทั้งสิ้น 17 รายการ นอกจากนั้น สถานียังพยายามจัดหารายการเพื่อตอบสนองวัตถุประสงค์ข้ออื่นๆ เช่น ผลิตรายการรอบรั้วมหาวิทยาลัย เพื่อตอบสนองวัตถุประสงค์ในการเผยแพร่ข่าวสารของมหาวิทยาลัย นอกจากนั้นยังมีรายการที่มีเนื้อหาหลากหลายอื่นๆ เช่น รายการเสียงท้องถิ่น รายการสุขภาพ รายการการเมืองไทยวันนี้ ฯลฯ เพื่อบริการสาระความรู้ที่เป็นประโยชน์ต่างๆ ตามพระราชบัญญัติการประกอบกิจการกระจายเสียงและกิจการโทรทัศน์ พ.ศ. 2551 ที่กำหนดให้สถานีวิทยุสถาบัน ทำหน้าที่บริการสาธารณะ

### 5.3 ปัจจัยที่ส่งผลต่อการจัดผังรายการ

ในการตัดสินใจจัดรายการวิทยุกระจายเสียง ผู้จัดรายการต้องศึกษาปัจจัยต่างๆ ให้รอบคอบก่อนการตัดสินใจ ปัจจัยเหล่านี้มีผลอย่างยิ่งต่อการจัดการผังรายการ ผู้วิจัยได้นำแนวคิดเรื่องปัจจัยที่มีอิทธิพลต่อการจัดผังรายการวิทยุกระจายเสียง มาอ้างอิงในการศึกษา พบว่าปัจจัยต่างๆ เหล่านี้มีผลทั้งทำให้สถานีวิทยุปฏิบัติงานได้ดีขึ้น หรือขัดขวางการปฏิบัติงานให้ลุล่วงตามวัตถุประสงค์ ผู้วิจัยได้ศึกษาวิเคราะห์ข้อมูลต่างๆ ทั้งข้อมูลเอกสาร เทปรายการ และข้อมูลสัมภาษณ์จากมุมมองของผู้บริหารและผู้ปฏิบัติ สามารถแบ่งปัจจัยที่มีอิทธิพลต่อการจัดการผังรายการสถานีวิทยุ ม.ธ. เป็นประเด็นต่างๆ ทั้งปัจจัยภายในและปัจจัยภายนอก ดังต่อไปนี้

#### 5.3.1 ปัจจัยภายใน

##### นโยบายหรือวัตถุประสงค์หลักของสถานี

ผู้บริหาร และผู้ปฏิบัติงานของสถานีวิทยุ ม.ธ. มีความเห็นตรงกันว่า วัตถุประสงค์หลักของสถานี มีความสำคัญอย่างมาก ในการเลือกวางผังรายการ เพราะสถานีวิทยุ ม.ธ. มีจุดประสงค์ที่ชัดเจนตั้งแต่เริ่มก่อตั้งว่าเพื่อเอื้อต่อการฝึกปฏิบัติของนักศึกษาภาควิชาวิทยุ-โทรทัศน์ คณะวารสารศาสตร์และสื่อสารมวลชน ดังนั้น การจัดการผังรายการของสถานีวิทยุธรรมศาสตร์ ไม่ว่าจะเป็น การเลือกรูปแบบรายการ วิธีการผลิตรายการ ช่วงเวลาในการบรรจुरายการ ต้องคำนึงถึงการเอื้อปฏิบัติต่อนักศึกษา ในวิชาวิทยุ ดังที่ผศ.วันชัย ธนะวังน้อย ได้อธิบายถึงหลักการจัดรายการของสถานีวิทยุ ม.ธ. ว่า ต้องเลือกรูปแบบรายการที่ไม่ยาก ไม่ซับซ้อน ไม่ใช้เวลามาก หรือต้องใช้อุปกรณ์มากจนเกินไปนัก แต่ขณะเดียวกันต้องเปิดโอกาสให้นักศึกษาได้แสดงความสามารถได้ในกรอบที่เหมาะสม ตามหลักสูตรการฝึกปฏิบัติจัดรายการวิทยุที่ได้วางไว้ ดังนั้น ทาง

สถานี่จึงมีข้อสรุปที่รายการเพลงเป็นหลัก เพราะนอกจากจะมีหลักเกณฑ์เป็นไปดังที่กล่าวข้างต้นแล้ว ยังเป็นเอกลักษณ์ของสถานี่ที่ทำให้ผู้ติดตามรับฟังรายการประจำจำนวนหนึ่งด้วย นอกจากรายการเพลง ก็มีรูปแบบรายการสัมภาษณ์ ซึ่งอยู่ในรายการนัดพบ และรูปแบบสารคดีสั้น มาเสริมเพื่อให้นักศึกษาได้ฝึกปฏิบัติจัดรายการได้ชำนาญและหลากหลายขึ้น ส่วนเวลาที่ออกอากาศนั้น ถ้าสังเกตให้ดีจะพบว่า ตรงกับเวลาเรียนของนักศึกษา นั่นคือเวลาตั้งแต่ 13.00 น. – 18.00 น. โดยประมาณ นั่นหมายความว่า การเลือกบรรจกรายการ ยึดตามประโยชน์และความสะดวกของนักศึกษาเป็นหลักนั่นเอง

วัตถุประสงค์ข้อต่อมา คือการบริการสาธารณะประโยชน์เพื่อชุมชน จึงต้องจัดรายการสาระไว้ต่อจากรายการบันเทิง นอกจากนี้ ยังต้องมีหน้าที่ประชาสัมพันธ์ข่าวสารมหาวิทยาลัยด้วย ดังนั้นรายการเกี่ยวกับข่าวมหาวิทยาลัย จึงเป็นรายการที่ขาดไม่ได้ ด้วยเหตุนี้ ผู้วิจัยจึงพิจารณาว่า ปัจจัยภายใน เกี่ยวกับนโยบายหรือวัตถุประสงค์หลักของสถานี่ เป็นปัจจัยที่เอื้อต่อการจัดการผังรายการ ให้สามารถดำเนินไปได้อย่างมีกรอบและทิศทาง

#### งบประมาณ

ปัจจัยนี้มีความสำคัญอย่างยิ่ง เพราะงบประมาณเป็นส่วนหนึ่งในการพัฒนาบุคลากรและรูปแบบรายการ การจัดรายการต้องมีงบประมาณดำเนินการ การที่จะตัดสินใจได้ว่า จะจัดรายการในรูปแบบใด ประเภท และจำนวนเท่าใด ต้องพิจารณาจากงบประมาณที่มีอยู่ว่าเอื้ออำนวยเพียงใด แล้วนำไปจัดสรรตามความเหมาะสมสำหรับแต่ละรายการ

สำหรับโครงสร้างของสถานี่วิทยุธรรมศาสตร์ ซึ่งเป็นหน่วยงานของราชการ และบริหารงานระบบราชการ ดำเนินงานโดยบุคลากรของรัฐ และมีรายได้จากงบประมาณแผ่นดินนั้น นับว่ามีผลกระทบต่อดำเนินการจัดการผังรายการอย่างยิ่ง ผศ.วันชัย ธนะวังน้อย หัวหน้าสถานี่วิทยุ ม.ธ. ให้ข้อมูลเกี่ยวกับการของงบประมาณว่า ในการบริหารงบประมาณ มีหน้าที่ปฏิบัติอยู่ 2 ประการ คือ การจัดทำงบประมาณซึ่งเป็นการวางแผนล่วงหน้าในการขอเงินเพื่อใช้จ่าย ซึ่งงบประมาณที่ทางสถานี่วิทยุ ม.ธ. ได้รับการจัดสรรให้ในแต่ละปี มักไม่เพียงพอต่อการพัฒนารายการ และบุคลากร ส่วนหน้าที่ปฏิบัติอีกประการ คือการดำเนินการใช้เงินเพื่อจัดซื้อหรือจ้างตามงบประมาณที่ได้ ซึ่งเมื่อได้งบประมาณที่จำกัด ก็ทำให้การพิจารณาซื้ออุปกรณ์ ทรัพยากรต่างๆ เช่น แผ่นบันทึกเสียงเพลง หรือการจ้างบุคลากร หรือแม้กระทั่งค่าตอบแทนวิทยากร ก็ต้องเป็นไปด้วยความรอบคอบและอยู่ในวงที่จำกัด นอกจากนั้น ในบางครั้งอาจเกิดปัญหาในการเบิกจ่ายงบประมาณซึ่งการจัดสรรเงินนำไปใช้ลำบาก ต้องตั้งงบประมาณเป็นปีๆล่วงหน้า แต่งานสื่อวิทยุต้องอาศัยการตัดสินใจด้วยความรวดเร็ว ทันต่อเหตุการณ์ บางครั้งอาจมีค่าใช้จ่ายเร่งด่วนที่นอกเหนือจากที่ได้ขออนุมัติเงินจากรายการที่กำหนดไว้ในผังรายการ หรือบางครั้งค่าใช้จ่าย

อาจจะสูงกว่าที่ประมาณการไว้ สำหรับการของงบประมาณเร่งด่วนนั้น ต้องมีขั้นตอนระเบียบการเสนอของงบประมาณเร่งด่วนผ่านคณะกรรมการศาสตร์ และสื่อสารมวลชน จึงใช้เวลาดำเนินการนาน และมักไม่ได้รับงบประมาณตามที่เสนอขอไป จึงทำให้บางครั้งการดำเนินการผลิตรายการหรือจัดผังรายการเกิดความชะงักงัน ไม่สามารถดำเนินการได้ตามเป้าหมายที่ตั้งไว้

ดังนั้นปัจจัยด้านงบประมาณ จึงมีผลต่อสถานีวิทยุ ม.ธ. ในแง่การจำกัดการจัดรายการที่หลากหลาย การวางแผนผลิตรายการที่มีรูปแบบแปลกใหม่ และมีคุณภาพดี ต้องถูกจำกัดด้วยงบประมาณ คุณูปทุมมาศ เพื่อการรบ ได้อธิบายเกี่ยวกับผลกระทบจากงบประมาณว่า บางครั้งวางแผนจะเพิ่มเนื้อหาและสีสันให้กับบางรายการ เช่น รายการรอบรั้วมหาวิทยาลัย ที่ปัจจุบันเป็นรายการพูดคุยบอกเล่าข่าวสาร ที่งานสถานีวิทยุ ม.ธ. เคยวางแผนต้องการให้เพิ่มช่วงที่เป็นการรายงานบรรยากาศกิจกรรมนอกสถานที่ เพื่อให้รายการมีความเคลื่อนไหว แต่ก็ไม่มีงบประมาณจ้างบุคลากรทำหน้าที่ผลิตข่าว หรือบางครั้งผู้จัดรายการต้องการเชิญวิทยากรหรือแขกรับเชิญที่อยู่ต่างจังหวัด ที่พิจารณาแล้วว่าจะเป็นผู้ที่สามารถให้ความรู้ในประเด็นหัวข้อนั้นๆ เพิ่มความหลากหลาย และให้ประโยชน์แก่ผู้ฟังได้เป็นอย่างดี แต่การเชิญวิทยากรต้องถูกจำกัดด้วยต้นทุนการเดินทางที่มากกว่าระเบียบค่าสมนาคุณที่ตั้งไว้ การหาวิทยากรร่วมให้ความรู้ในรายการ เลยกลายเป็นต้องคำนึงถึงความสามารถของสถานีในการเชิญมาเป็นอันดับแรก มากกว่าความรู้ความสามารถที่เหมาะสมของวิทยากรท่านนั้นๆ

ขณะเดียวกัน ผศ.วันชัย ได้ให้ความเห็นเพิ่มเติมเกี่ยวกับเรื่องงบประมาณว่า เป็นปัจจัยที่อยู่นอกเหนือการควบคุม ดังนั้นที่มสถานีวิทยุ ม.ธ. จึงต้องปรับความคิดในเรื่องการยืดหยุ่นพลิกแพลงและหาวิธีสร้างสรรค์รายการภายใต้ข้อจำกัดเหล่านี้ เช่น ในอนาคต อาจมีการฝึกนักศึกษาให้ทำข่าวรายงานสดนอกสถานที่มากขึ้น เป็นต้น

อย่างไรก็ตาม ผู้วิจัยเห็นว่า ปัจจัยเรื่องงบประมาณนั้น มีผลกระทบอย่างยิ่งต่อการจัดการผังรายการของสถานีวิทยุ ม.ธ. และในปัจจุบัน ยังเป็นปัจจัยที่ขัดขวางการดำเนินงานมากกว่าสนับสนุน

#### เจ้าหน้าที่ หรือบุคลากร

ปัจจัยด้านบุคลากรนั้นมีผลกระทบต่อการจัดการผังรายการไม่แพ้ด้านงบประมาณ ดังที่ผู้วิจัยได้อธิบายในตอนต้น ว่าสถานีวิทยุ ม.ธ. นั้นมีขนาดเล็ก ในปัจจุบันมีเจ้าหน้าที่เพียง 6 ท่าน ประกอบไปด้วยหัวหน้าสถานี 1 ท่าน หัวหน้างานเทคโนโลยีและสารสนเทศศึกษา 1 ท่าน วิศวกร 1 ท่าน นักวิชาการโสตทัศนศึกษา 2 ท่าน และพนักงานโสตทัศนศึกษา 1 ท่าน แต่ละบุคคลนั้นต้องมีความรับผิดชอบสูง เพราะมีหน้าที่และภารกิจรับผิดชอบมากถึง 4 ด้านต่อ 1 คน คือ 1. ควบคุมห้องส่ง เพื่อเป็นผู้ช่วยสอนวิชาต่างๆ เฉลี่ย 13 วิชา ต่อภาคการศึกษา ในการฝึกฝนภาคปฏิบัติให้กับนักศึกษาในกลุ่มวิชาเอกวิทยุ-โทรทัศน์ ชั้นปีที่ 2-4 ซึ่งถือเป็นจุดประสงค์หลักในการก่อตั้ง

สถานี 2. นำข่าว ข่าวสาร ข้อมูลของมหาวิทยาลัยมาเผยแพร่เป็นข่าวประชาสัมพันธ์ทางวิทยุ ธรรมศาสตร์ 3. ผลิตรายการข่าวสาร สารระความรู้ รายการบันเทิง เช่น เพลง สำหรับผู้ฟังที่เป็น สาธารณะชน 4. ผลิตวีทัศน์ตามที่ได้รับมอบหมาย หรือขอความร่วมมือมาจากผู้บริหาร มหาวิทยาลัย คณะ และหน่วยงานต่างๆ ของมหาวิทยาลัยในสำคัญ นั้นหมายความว่า บุคลากร ทุกคนของสถานีวิทยุ ม.ธ. ต้องสามารถปฏิบัติงานได้ทุกหน้าที่ ไม่จำกัดแต่เพียงความรับผิดชอบ ของตนเองเท่านั้น คุณปทุมมาศ เพื่อการรบ ได้อธิบายให้ภาพชัดเจนขึ้นในส่วนนี้ว่า เจ้าหน้าที่แต่ละคนต้องสามารถจัดรายการ คิดประเด็น ติดต่อประสานงาน ศึกษาหาข้อมูลรายการและวิทยากร ไปจนกระทั่งดูแลห้องบันทึกเสียง และช่วยบันทึกเสียงในเวลาที่นักศึกษามาใช้ห้องออกอากาศ

จากการสัมภาษณ์ถึงวิธีการปฏิบัติงานของบุคลากรสถานีวิทยุ ม.ธ. พบว่าจำนวน เจ้าหน้าที่ที่น้อย ทำให้ไม่ค่อยพบปัญหาการประสานงาน หรือการสื่อสารที่เข้าใจไม่ตรงกัน เพราะ แต่ละคนทำงานใกล้ชิดกันอยู่เสมอ สามารถช่วยดูแลงานของกันและกันได้ ในเวลาจำเป็น ทำให้มีความสนิทสนมกัน แต่ในขณะเดียวกัน ภาระงานที่มากและหนักเกินกว่าจำนวนบุคลากรนั้น เป็น ปัจจัยที่ทำให้เจ้าหน้าที่สถานีวิทยุ ม.ธ. ไม่มีเวลาในการคิดวางแผนนโยบายการจัดผังรายการ หรือ การคิดพัฒนารายการ หรือหาข้อมูลสำหรับรายการที่ออกอากาศได้อย่างเต็มที่นัก นอกจากนี้ยังเป็นข้อจำกัดที่ทำให้ไม่มีเวลาเข้ารับการอบรมพัฒนาศักยภาพบุคลากรในด้านต่างๆ ซึ่งถือเป็นเรื่องสำคัญที่จะช่วยเพิ่มพูนประสบการณ์และศักยภาพให้เจ้าหน้าที่สามารถวางแผนและผลิตรายการออกมาได้ อย่างมีคุณภาพมากขึ้น

#### แหล่งที่มาของรายการ

รายการของสถานีวิทยุ ม.ธ. มาจาก 2 ส่วน คือ 1. จากการผลิตของสถานีเอง และ 2. จาก ผู้ผลิตหน่วยงานภายนอก ซึ่งจากการศึกษาพบว่า แหล่งที่มาของรายการนี้ มีผลต่อคุณภาพของ รายการ ซึ่งเกี่ยวเนื่องกับเรื่องงบประมาณ และกระทบต่อการจัดผังด้วย กล่าวคือ แหล่งที่มาจาก ส่วนแรก คือ จากการผลิตของสถานีเองนั้น สถานีวิทยุ ม.ธ. เป็นสถานีเพลงที่ต้องมีวัตถุดิบในด้าน เพลงจำนวนมาก เพื่อใช้ในการเปิดสับเปลี่ยนหมุนเวียนกัน แต่ปัจจุบัน ทางสถานียังไม่ได้รับ งบประมาณสนับสนุนด้านวัตถุดิบในการจัดรายการเพลงอย่างต่อเนื่อง ทำให้เจ้าหน้าที่ต้อง ใช้แผ่นเสียงเก่าที่มีอยู่แล้ว ส่วนเพลงสมัยใหม่ได้รับจากนักศึกษาที่มาฝึกปฏิบัติบ้าง โดยจะเก็บเป็น ไฟล์อยู่ในคอมพิวเตอร์ หรืออีกส่วนหนึ่งจะได้จากผู้ฟังรายการซึ่งเป็นแฟนประจำ บางครั้งจะส่ง แผ่นเสียงต่างๆ มาแบ่งปันกับทางสถานี

การที่สถานีวิทยุ ม.ธ. มีฐานข้อมูลเพลงในจำนวนจำกัด และบางสื่อ เช่น สื่อแผ่นเสียง แม้ จะมีการทำนุบำรุงรักษาเป็นอย่างดี แต่การใช้เป็นประจำทุกวัน บางครั้งวันละหลายครั้ง ทำให้สื่อ แผ่นเสียงเสี่ยงต่อการชำรุดเสียหาย หากไม่มีการอนุรักษ์งบประมาณเพื่อทำสำเนาเพลงเก็บไว้ หรือ หาซื้อแผ่นเสียงสำรองแล้ว ฐานข้อมูลเพลงของสถานีวิทยุ ม.ธ. อาจค่อยๆ ลดน้อยลง แหล่งที่มา

รายการที่จำกัดนี้ ทำให้ทางสถานีไม่อาจพิจารณาผลิตรายการบางประเภทได้ เช่น ไม่สามารถผลิตรายการเพลงฝรั่ง เพราะไม่มีทรัพยากรเพียงพอ

สำหรับรายการที่เป็นของผู้ผลิตจากหน่วยงานภายนอก จะพิจารณาคัดเลือกจากดุลยพินิจของหัวหน้าสถานี หรือหัวหน้าฝ่ายรายการ โดยจะพิจารณาจากกรอบของเนื้อหาและการนำเสนอรายการที่เคยตกลงไว้ หลังจากที่มีผู้ผลิตรายการภายนอกส่งแผ่นบันทึกรายการมาให้ จะนำมาตรวจสอบอีกครั้งก่อนออกอากาศเพื่อป้องกันความผิดพลาด แต่ด้วยจำนวนผู้ผลิตจากหน่วยงานภายนอกที่มีน้อยราย ทำให้การจัดผังของสถานีวิทยุ ม.ธ. มีความหลากหลายน้อยลง

#### ระบบการส่งกระจายเสียงและประสิทธิภาพของเครื่องส่ง

ระบบการส่งกระจายเสียงของสถานีวิทยุโดยทั่วไป จะแบ่งเป็นระบบ F.M. และ ระบบ A.M. โดยแต่ละระบบมีลักษณะเฉพาะและข้อดีข้อเสียที่แตกต่างกัน ระบบการส่งกระจายเสียงและประสิทธิภาพของเครื่องส่งนี้ จะมีผลถึงผู้ฟัง เพราะหากการรับฟังคลื่นวิทยุไม่ชัดก็อาจจะไม่เลือกฟังได้

สำหรับสถานีวิทยุ ม.ธ. ส่งกระจายเสียงด้วยระบบ A.M. Stereo คลื่นความถี่ 981 กิโลเฮิรตซ์ (KHz) ความยาวคลื่น 305.8 เมตร กำลังส่ง 10 วัตต์ ซึ่งนับตั้งแต่ก่อตั้งสถานีวิทยุ ม.ธ. มากว่า 40 ปี มีการวิจัยผู้ฟังและรัศมีการส่งกระจายเสียงอย่างเป็นทางการเพียงครั้งเดียวเท่านั้น คืองานวิจัยของอาจารย์อรทัย ศรีสันติสุข ในปี พ.ศ. 2520 ซึ่งเป็นเวลากว่า 30 ปีมาแล้ว จากการศึกษาในครั้งนั้น พบว่าสถานีวิทยุ ม.ธ. สามารถส่งกระจายเสียงได้ค่อนข้างชัดเจนในเขตกรุงเทพมหานคร และในจังหวัดภาคกลาง

และนับตั้งแต่สถานีวิทยุ ม.ธ. เปลี่ยนแปลงระบบการส่งกระจายเสียงจากระบบ A.M. มาเป็น A.M. Stereo ในปี พ.ศ. 2536 นั้น ก็ยังไม่มี การสำรวจผู้ฟัง รัศมี และความคมชัดของระบบการส่งกระจายเสียงอย่างเป็นทางการอีกเลย จนกระทั่งในปี พ.ศ. 2551 รศ.ดวงทิพย์ วรพันธุ์ อาจารย์ประจำภาควิชาวิทยุและโทรทัศน์ คณะวารสารศาสตร์และสื่อสารมวลชน ม.ธรรมศาสตร์ ได้ทำการวิจัยในหัวข้อ "การสำรวจผู้ฟังวิทยุธรรมศาสตร์เพื่อทำหน้าที่วิทยุชุมชนในอนาคต" โดยได้รับทุนสนับสนุนจากงบประมาณรายได้ของคณะวารสารศาสตร์และสื่อสารมวลชน ปีพ.ศ. 2551 และได้มีการทำวิจัยภาคสนาม (Field Research) ใช้เครื่องวัดความเข้มของสัญญาณวิทยุ ชื่อ Protamac หาค่าสัญญาณในกรุงเทพฯ และอีก 22 จังหวัดในภูมิภาค ในระหว่างเดือนธันวาคม 2550 – มกราคม 2551 เพื่อสำรวจพื้นที่ที่ผู้ฟังสามารถรับฟังวิทยุ ม.ธ. ได้ชัดเจน

จากการสำรวจ พบว่ามี 23 จังหวัดที่สามารถรับฟังสถานีวิทยุ ม.ธ. ได้ คือ กรุงเทพมหานคร, นครปฐม, นนทบุรี, ปทุมธานี, สมุทรปราการ, สมุทรสาคร, ชัยนาท, พระนครศรีอยุธยา, ลพบุรี, สิงห์บุรี, อ่างทอง, ฉะเชิงเทรา, ชลบุรี, นครนายก, ปราจีนบุรี, กาญจนบุรี, เพชรบุรี, ราชบุรี, สมุทรสงคราม, สระบุรี, สุพรรณบุรี, อุทัยธานี, และ นครสวรรค์ โดย

มีพื้นที่ 16 จังหวัดสามารถรับฟังได้ชัดเจน นอกนั้นสามารถรับฟังได้ โดยมีสัญญาฉบับรบกวนน้อยถึงมาก สำหรับจำนวนประชากรที่สามารถรับฟังสถานีวิทยุ ม.ธ. ได้มีประมาณ 19,177,1420 คน

ระบบการส่งกระจายเสียงและการสำรวจพื้นที่ที่ผู้ฟังสามารถรับฟังนี้ เป็นปัจจัยสำคัญในการวางแผนผลิตรายการ และการจัดรายการ เพราะจะได้ทราบว่า สถานีมีเขตบริการกว้างขวางเพียงใด กลุ่มเป้าหมายที่สามารถรับฟังรายการของสถานีได้คือใครบ้าง สภาพแวดล้อมเป็นอย่างไร ส่วนใหญ่ประกอบอาชีพอะไร เป็นต้น ข้อมูลเหล่านี้จะช่วยให้ผู้จัดรายการสามารถจัดรายการให้สอดคล้องกับชีวิตความเป็นอยู่ของกลุ่มผู้ฟังในเขตนั่นๆ ได้ แต่สำหรับสถานีวิทยุ ม.ธ. นั้น ยังมีการสำรวจในแง่มุมนี้ค่อนข้างน้อย เพราะมีข้อจำกัดเรื่องงบประมาณและบุคลากร และอีกเหตุผลหนึ่งคือ สถานีวิทยุ ม.ธ. เป็นสถานีเพื่อฝึกปฏิบัตินักศึกษาเป็นประการหลัก ดังนั้นกลุ่มผู้ฟังเป้าหมายแรก คือนักศึกษาและบุคลากรภายในมหาวิทยาลัย ส่วนกลุ่มผู้ฟังอื่นๆ ในเขตพื้นที่ที่มีการส่งกระจายเสียงไปถึงนั้น เป็นกลุ่มผู้ฟังรอง

#### คุณภาพของเครื่องมือในการผลิต

เครื่องมือ วัสดุอุปกรณ์ต่างๆ รวมทั้งห้องอัดเสียง เป็นเครื่องช่วยอำนวยความสะดวกและเอื้อต่อประสิทธิภาพในการผลิตรายการให้เป็นไปตามวัตถุประสงค์ สำหรับสถานีวิทยุ ม.ธ. นั้น มีห้องออกอากาศ 2 ห้อง ส่วนใหญ่ห้องแรก จะเป็นห้องสำหรับจัดรายการกระจายเสียงสด และห้องออกอากาศที่ 2 จะเป็นห้องสำหรับลงเสียงเพื่อทำสารคดี หรือจัดรายการพูดคุยสัมภาษณ์จากการสัมภาษณ์คุณไพโรจน์ กลิ่นเกษร วิศวกร ระดับ 8 ทำหน้าที่ควบคุมดูแลเครื่องส่งและควบคุมการออกอากาศ กล่าวคือ ที่ผ่านมามีปัญหาเรื่องห้องส่งมากนัก เพราะส่วนใหญ่ นักศึกษาจะลงเวลาที่แน่นอนในการมาจัดรายการ ไม่ค่อยทับซ้อนกัน แต่อาจมีปัญหาในการขอจองห้องเพื่อบันทึกเสียงบ้าง โดยเฉพาะช่วงใกล้สอบ หรือต้องส่งรายการ เพราะแต่ละขั้นตอนใช้เวลามาก นอกจากนี้ด้วยจำนวนนักศึกษาที่ค่อนข้างเยอะ ทำให้อาจไม่มีเวลาแนะนำการใช้เครื่องมืออย่างลึกซึ้งทั่วถึง ส่วนใหญ่เป็นการแนะนำพื้นฐาน

ในปี พ.ศ. 2552 สถานีวิทยุ ม.ธ. จะย้ายสถานที่ปฏิบัติการไปอยู่ที่มหาวิทยาลัยธรรมศาสตร์ ศูนย์รังสิต พร้อมกับคณะวารสารศาสตร์ฯ และจะตั้งอยู่ที่ศูนย์รังสิตเป็นการถาวร โดยสถานีปฏิบัติการที่ศูนย์รังสิตนั้น ดำเนินการสร้างขึ้นใหม่ มีสถานที่กว้างขวาง มีอุปกรณ์มากขึ้นและเครื่องมือที่ทันสมัย คาดว่าจะช่วยทำให้การผลิตรายการเป็นไปด้วยความสะดวก และมีประสิทธิภาพมากขึ้น

### 5.3.2 ปัจจัยภายนอก

#### ระเบียบข้อบังคับของกฎหมาย

สถานีวิทยุ ม.ธ. เป็นสถานีวิทยุกระจายเสียงของส่วนราชการ จัดตั้งอย่างเป็นทางการ เมื่อวันที่ 14 กุมภาพันธ์ 2508 ตามข้อบังคับมหาวิทยาลัยธรรมศาสตร์ ว่าด้วยสถานีวิทยุกระจายเสียงมหาวิทยาลัยธรรมศาสตร์ (ปชส.10) พ.ศ. 2508 ในการบริหารองค์กรวิทยุกระจายเสียง ผู้บริหารและผู้ปฏิบัติงานต้องตระหนักอยู่เสมอว่ามีระเบียบและกฎข้อบังคับที่ควบคุมอยู่ จำเป็นต้องศึกษาระเบียบและกฎหมายเหล่านี้ให้ถ่องแท้ เพื่อนำมาใช้ในการปฏิบัติ ซึ่งรวมถึงการวางนโยบายต่างๆสำหรับการจัดการผังรายการด้วย

สำหรับข้อบังคับมหาวิทยาลัยธรรมศาสตร์ ว่าด้วยสถานีวิทยุกระจายเสียงมหาวิทยาลัยธรรมศาสตร์ (ปชส.10) พ.ศ. 2508 นั้น สภามหาวิทยาลัยได้ตราข้อบังคับเอาไว้ทั้งหมด 18 ข้อ ผศ.วันชัย ธนะวังน้อย ได้อธิบายว่า การจัดการผังรายการของสถานีวิทยุ ม.ธ. นั้น เกี่ยวเนื่องกับข้อบังคับมหาวิทยาลัยธรรมศาสตร์ ว่าด้วยสถานีวิทยุกระจายเสียงฯ ในข้อที่ 5 คือมีการกำหนดวัตถุประสงค์ของสถานี มีไว้สำหรับอำนวยความสะดวกแก่นักศึกษา และประชาชน แลกเปลี่ยนทางวิชาการระหว่างประเทศหรือองค์การระหว่างประเทศ หรือสถาบันการศึกษาต่างประเทศ และใช้อุปกรณ์การศึกษาเพื่อฝึกงานภาคปฏิบัติการตามหลักสูตรของนักศึกษา คณะวารสารศาสตร์และสื่อสารมวลชน จะเห็นได้ว่า กฎระเบียบข้อบังคับเหล่านี้ ก็คือวัตถุประสงค์ของสถานี อันเป็นปัจจัยภายในที่มีความสำคัญอย่างยิ่งต่อการกำหนดกรอบแนวทางนโยบายในการจัดการผังรายการ ของสถานีวิทยุ ม.ธ. ที่ผู้วิจัยได้กล่าวข้างต้นนั่นเอง

นอกจากกฎระเบียบข้อบังคับของสถานีแล้ว ยังมีกฎระเบียบที่กำหนดโดยรัฐบาลคือ รัฐธรรมนูญในมาตราที่เกี่ยวกับสื่อ และพระราชบัญญัติต่างๆ ในรัฐธรรมนูญแห่งราชอาณาจักรไทย พุทธศักราช 2550 ได้มีการกำหนดในมาตรา 48 ให้คลื่นความถี่ที่ใช้ในการส่งวิทยุกระจายเสียง วิทยุโทรทัศน์ และโทรคมนาคม เป็นทรัพยากรสื่อสารของชาติเพื่อประโยชน์สาธารณะ และได้กำหนดให้เมืองคันทันหนึ่งที่เป็นอิสระเพียงองค์กรเดียว ทำหน้าที่จัดสรรคลื่นความถี่ และกำกับดูแลการประกอบกิจการวิทยุกระจายเสียง วิทยุโทรทัศน์ และโทรคมนาคม เพื่อให้สามารถดูแลในภาพรวมของการใช้ประโยชน์จากคลื่นความถี่และจัดสรรให้ภาคประชาชนได้มีสิทธิในการดำเนินการสื่อสารมวลชนที่เป็นสาธารณะได้ แต่ในปัจจุบันยังไม่เสร็จสิ้นกระบวนการสรรหาคณะกรรมการกิจการกระจายเสียงและกิจการโทรทัศน์แห่งชาติ มีแต่พระราชบัญญัติการประกอบกิจการกระจายเสียงและกิจการโทรทัศน์ พ.ศ. 2551 ประกาศใช้เมื่อเดือนมีนาคม 2551 เท่านั้น แต่สาระสำคัญในพระราชบัญญัติฉบับนี้ ก็มีส่วนในการวางนโยบายปรับปรุงผังรายการ

เช่นกัน กล่าวคือ ในส่วนที่ 1 มาตราที่ 10 ได้มีการแบ่งประเภทใบอนุญาตประกอบกิจการกระจายเสียงและกิจการโทรทัศน์โดยใช้คลื่นความถี่ เป็น 3 ประเภท สำหรับสถานีวิทยุสถานะนั้น ถูกจัดอยู่ในประเภทประกอบกิจการบริการสาธารณะประเภทที่ 1 ออกให้สำหรับกิจการกระจายเสียงหรือกิจการโทรทัศน์ที่มีวัตถุประสงค์หลักเพื่อการส่งเสริมความรู้ การศึกษา ศาสนา ศิลปวัฒนธรรม วิทยาศาสตร์เทคโนโลยีและสิ่งแวดล้อม การเกษตร และการส่งเสริมอาชีพอื่นๆ สุขภาพ อนามัย กีฬา หรือการส่งเสริมคุณภาพชีวิตของประชาชน ทำให้สถานีวิทยุ ม.ธ. ต้องสรรหารายการที่มีสาระประโยชน์เพื่อบริการสาธารณะมากขึ้น นอกจากนี้ในหมวดที่ 2 เกี่ยวกับรายการของกิจการกระจายเสียงและกิจการโทรทัศน์ มาตราที่ 33 ได้กำหนดสัดส่วนข่าวสาร หรือสาระที่เป็นประโยชน์ต่อบริการสาธารณะ สำหรับผู้ประกอบการประเภทบริการสาธารณะ ไม่ต่ำกว่าร้อยละ 70 และมาตราที่ 34 ผู้รับใบอนุญาตต้องจัดทำผังรายการให้เหมาะสมกับวัตถุประสงค์ของการประกอบกิจการที่ได้รับใบอนุญาต และต้องเสนอผังรายการให้คณะกรรมการอย่างน้อย 15 วันก่อนเริ่มให้บริการ ผศ.วันชัย ธนะวังน้อยได้ให้สัมภาษณ์ว่า ข้อกำหนดเหล่านี้ แม้จะยังไม่มีการและคณะกรรมการมากำกับดูแลอย่างเป็นทางการ แต่ก็ยังเป็นแนวทางที่ทำให้สถานีต้องเตรียมปรับตัว เพื่อวางแผนให้สถานีมีการบริหารองค์กรและการจัดการผังรายการได้ถูกต้องตามข้อกำหนดของรัฐบาล แต่ในปัจจุบัน ยังไม่สามารถปฏิบัติตามได้ครบทั้งหมด แต่ได้เริ่มวางนโยบายเพิ่มรายการ หรือการให้บริการเพื่อสาธารณะมากขึ้นแล้ว เช่น เปิดให้กลุ่มศาสนา เข้ามาขอเวลาเพื่อเผยแพร่หลักธรรม โดยไม่จำกัดศาสนาและไม่เสียค่าใช้จ่ายใดๆ หลังจากที่ได้เปิดให้ผู้นับถือศาสนาอิสลามกลุ่ม มีฟัต๊ะห์ เข้ามาขอเวลาออกอากาศในช่วงเดือนรอมฎอน ในเวลา 22.00 น. -24.00 น. และได้ผลตอบรับที่ดีจากทั้งผู้ฟัง และองค์กรเพื่อสาธารณะประโยชน์ต่างๆ เข้ามาสอบถามเพื่อขอเวลาออกอากาศกันมากขึ้น

### ผู้ฟัง

การสำรวจผู้ฟังเป็นปัจจัยสำคัญสำหรับการพิจารณาจัดรายการ การตอบรับจากผู้ฟังไม่ว่าจะเป็นการสำรวจอย่างเป็นทางการ ทางจดหมาย ทางโทรศัพท์ จดหมายอิเล็กทรอนิกส์ หรือการพบปะพูดคุยกัน ล้วนเป็นส่วนสำคัญที่จะนำไปสู่การปรับเปลี่ยนรูปแบบและเอหารายการใหม่ที่จะนำเสนอ แต่ทั้งนี้ต้องอยู่ในกรอบ และแนวคิดหลักของสถานีด้วย

สำหรับสถานีวิทยุ ม.ธ. มีการสำรวจผู้ฟังอย่างเป็นทางการเพียง 2 ครั้ง นับตั้งแต่เริ่มก่อตั้งสถานี ครั้งแรกเป็นงานวิจัยของอาจารย์อรทัย ศรีสันติสุข มุ่งเน้นการสำรวจผลการรับฟังและความคาดหวังที่มีต่อรายการของสถานี ทำการสำรวจในปี พ.ศ. 2520 และอีกครั้งในปี พ.ศ. 2551 โดย รศ.ดวงทิพย์ วรพันธุ์ อาจารย์ประจำภาควิชาวิทยุ-โทรทัศน์ คณะวารสารศาสตร์และสื่อสารมวลชน ทำการสำรวจผู้ฟังสถานีวิทยุธรรมศาสตร์เพื่อทำหน้าที่วิทยุชุมชนในอนาคต ตามเจตนารมณ์ของ



รัฐธรรมนูญ หลังจากที่มีการปฏิรูประบบวิทยุกระจายเสียงตามรัฐธรรมนูญปี 2540 ว่าด้วยนโยบายวิทยุชุมชน

ผศ.วันชัย ธนะวังน้อย และคุณปทุมมาศ เพื่อการรบ (สัมภาษณ์, ธันวาคม 2551) ได้ให้สัมภาษณ์เกี่ยวกับปัจจัยเรื่องการสำรวจผู้ฟังว่า เหตุที่สถานีวิทยุ ม.ธ. มีการสำรวจผู้ฟังอย่างเป็นทางการน้อยครั้ง เพราะติดขัดในเรื่องงบประมาณและบุคลากร ที่ผ่านมาจึงต้องอาศัยการตอบรับจากผู้ฟังผ่านจดหมาย และการโทรศัพท์เป็นส่วนใหญ่ ว่าผู้ฟังมีความพอใจหรือไม่พอใจในส่วนใด และต้องการเพิ่มเติมปรับปรุงในส่วนไหน แล้วบันทึกข้อมูลไว้ คุณปทุมมาศอธิบายว่า จากข้อมูลที่บันทึกมาทั้งหมดอย่างไม่เป็นทางการ พอสรุปได้ว่า ผู้ฟังส่วนใหญ่ของสถานีวิทยุ ม.ธ. เป็นกลุ่มผู้สูงอายุ และกลุ่มวัยทำงาน ชื่นชอบรายการเพลงแบบไม่มีโฆษณา นอกจากนี้ผู้ฟังยังมีความเข้าใจในเจตนารมณ์ของสถานี ว่าเป็นสถานีที่ฝึกปฏิบัติการนักศึกษาด้านสื่อสารมวลชน จึงไม่คาดหวังในเรื่องเนื้อหารายการที่หลากหลาย หรือความเป็นมืออาชีพของผู้ดำเนินรายการมากนัก แสดงให้เห็นว่า สถานีวิทยุ ม.ธ. ให้ความสำคัญกับวัตถุประสงค์หลัก คือการฝึกปฏิบัติการนักศึกษาเป็นอันดับแรก เท่ากับกลุ่มผู้ฟังเป้าหมายที่แท้จริงคือกลุ่มนักศึกษา อาจารย์ และบุคลากรภายในมหาวิทยาลัยธรรมศาสตร์นั่นเอง ส่วนกลุ่มผู้ฟังที่อยู่ในขอบเขตที่สามารถรับฟังสถานีวิทยุ ม.ธ. ได้ เป็นกลุ่มเป้าหมายรอง หรือผลพลอยได้ที่ได้จากการส่งกระจายเสียงวิทยุ แต่ขณะเดียวกัน ทางสถานีก็ตระหนักในหน้าที่ของสื่อมวลชน จึงพยายามเพิ่มเติมรายการที่สื่อสาระบันเทิงประโยชน์แก่ผู้ฟังทั่วไป เช่น รายการสโมสรวัฒนธรรม รายการการเมืองไทยวันนี้ รายการเสียงท้องถิ่น เป็นต้น แต่ก็ยังเป็นวัตถุประสงค์ที่รองมาจากการฝึกปฏิบัติการนักศึกษา

สำหรับการสำรวจผู้ฟังสถานีวิทยุธรรมศาสตร์ ของรศ.ดวงทิพย์ วรพันธุ์นั้น เพื่อรองรับการปรับทิศทางสถานีวิทยุ ม.ธ. ในอนาคต ให้เป็นสถานีวิทยุชุมชน ที่มีวัตถุประสงค์หลักคือ ออกอากาศเพื่อบริการสังคม ควบคู่ไปกับการเป็นสถานีวิทยุเพื่อฝึกงาน ดังนั้นกลุ่มผู้ฟังหลักของสถานีจึงเป็นกลุ่มชุมชนที่อยู่ในขอบเขตการส่งกระจายเสียงของสถานีวิทยุ ม.ธ. การผลิตรายการ และการจัดผังรายการ จึงต้องคำนึงถึงความต้องการของผู้ฟังมากเป็นอันดับแรก จะเห็นได้ว่า วัตถุประสงค์ของสถานี มีผลต่อกลุ่มเป้าหมาย รวมไปถึงการสำรวจผู้ฟังในแง่มุมต่างๆ กันด้วย

จากการศึกษา ผู้วิจัยสรุปได้ว่า ปัจจัยเรื่องการสำรวจผู้ฟังนั้น ยังไม่ใช่ปัจจัยสำคัญที่มีผลต่อการจัดการผังรายการของสถานีวิทยุ ม.ธ. ในปัจจุบันมากนัก แต่เมื่อสถานีวิทยุ ม.ธ. จะปรับไปเป็นสถานีวิทยุเพื่อชุมชนในอนาคตนั้น การสำรวจผู้ฟังจะมีความสำคัญมากขึ้น และคาดว่าจะมีการเสนองบประมาณ และการบริหาร เพื่อให้มีการสำรวจผู้ฟังอย่างสม่ำเสมอ

### ระบบสังคม/การเมือง

นโยบายของรัฐบาล และความเป็นไปของสังคม มีผลต่อการจัดการผังรายการ ในแง่ที่ว่า ต้องมีการปรับเปลี่ยนรายการให้เข้ากับยุคสมัย หรือผลิตและจัดรายการเพื่อตอบสนองนโยบายของรัฐบาล

สำหรับสถานีวิทยุ ม.ธ. นั้น ระบบสังคม และการเมือง มีผลต่อการวางนโยบายรายปี หรือนโยบายเฉพาะกิจ ซึ่งเป็นแผนระยะสั้น ดังที่ผศ.วันชัย ธนะวงน้อย ได้ให้สัมภาษณ์ไว้ว่า ความเคลื่อนไหวของสังคม และนโยบายของแต่ละรัฐบาลมีผลต่อการสื่อสารมวลชนเสมอ สำหรับในปี 2550 -2551 นั้น สถานีวิทยุ ม.ธ. นั้น ต้องขานรับเกี่ยวกับนโยบายรายการสำหรับเด็กและเยาวชนมากขึ้น เพื่อตอบสนองกระทรวงศึกษาธิการ และกระทรวงวัฒนธรรม ที่ต้องการให้สื่อทำหน้าที่ผลิตรายการสำหรับเด็กที่มีคุณภาพ มีความเหมาะสม หรือที่เรียกว่า "รายการสีขาว" มากขึ้น เพื่อแก้ปัญหาเยาวชนในด้านต่างๆ เช่น ติดเกมส์ ติดยาเสพติด ใช้ความรุนแรง ก้าวร้าว ฯลฯ โดยหวังว่าสื่อที่มีคุณภาพและสร้างสรรค์จะมีพื้นที่และปริมาณมากขึ้นและเบี่ยงเบนความสนใจของเด็กไปจากปัญหาต่างๆได้

สำหรับรายการในผังสถานีวิทยุ ม.ธ. ในปัจจุบันนั้น มีรายการสำหรับเด็กและเยาวชน โดยตรงอยู่ 1 รายการ คือรายการวิทยุเด็ก ออกอากาศทุกวันจันทร์-ศุกร์ เวลา 16.30 น. -16.35 น. (วันละ 5 นาที) มีเนื้อหาเกี่ยวกับข่าวสารกิจกรรมต่างๆที่น่าสนใจสำหรับเยาวชน หรือสารคดีเกร็ดความรู้สั้นๆที่น่าสนใจ โดยนักศึกษาภาควิชาวิทยุ ของคณะวารสารศาสตร์ฯ เป็นผู้ผลิต นอกจากนั้น จะมีรายการที่เหมาะสมสำหรับเด็กอีก 2 รายการ คือสโมสรวัฒนธรรม ออกอากาศทุกวันอังคาร เวลา 20.00 น. -20.30 น. (สัปดาห์ละ 30 นาที) ผลิตโดยพิพิธภัณฑสถานแห่งชาติ มีเนื้อหาพูดคุย หรือสัมภาษณ์เกี่ยวกับวัฒนธรรมไทยทุกแขนง และช่วงปฏิทินวัฒนธรรม ที่เสนอความเคลื่อนไหวในวงการวัฒนธรรมล่าสุด และรายการละครวิทยุ ออกอากาศทุกวันพฤหัสบดี เวลา 20.30 น. -21.00 น. (สัปดาห์ละ 30 นาที) ผลิตโดยกรมประชาสัมพันธ์ เป็นรายการที่นอกจากจะให้ความบันเทิงในแง่มุมต่างๆแล้ว ยังเป็นการสืบสานละครวิทยุไม่ให้สูญหายด้วย แต่เมื่อเทียบสัดส่วนแล้ว รายการที่สร้างสรรค์สำหรับเด็กและเยาวชนทั้ง 3 รายการ ยังถือว่าน้อย และมีสัดส่วนเวลาที่ไม่มากนักในหนึ่งสัปดาห์

ปัจจัยทางด้านระบบการเมือง และสังคมนี้ ถือเป็นปัจจัยที่มีผลต่อการวางนโยบายในการจัดผังรายการของสถานีวิทยุ ม.ธ. แต่การผลิตรายการ และบรรจุลงผังนั้น ต้องเกี่ยวเนื่องกับปัจจัยอื่น เช่น งบประมาณ บุคลากร และการสนับสนุนขององค์กรอื่นด้วย

### การตลาด / คู่แข่ง

ปัจจัยทางด้านการตลาดและคู่แข่งนี้ หมายถึงการศึกษาการจัดรายการของสถานีอื่นๆที่มีอยู่ในท้องถิ่น และตัดสินใจว่าจะแข่งขันกันจัดรายการเพื่อชิงผู้ฟังได้อย่างไร จะมีแผนในการขาย

โฆษณา และหาอุปถัมภ์รายการได้อย่างไร ปัจจัยนี้จะมีผลอย่างมากสำหรับสถานีวิทยุเพื่อการค้า เพราะการโฆษณาและการแย่งชิงกลุ่มผู้ฟังถือเป็นรายได้และภารกิจหลักของสถานี

แต่สำหรับสถานีวิทยุเพื่อการศึกษา เป็นสถานีในรูปแบบไม่ค้ากำไร สำหรับสถานีวิทยุ ม.ธ. นั้น มีโครงสร้างเป็นสถานีของทางราชการ มีจุดประสงค์ในการก่อตั้งเพื่อเป็นสถานีที่ฝึกปฏิบัติ และอำนวยความสะดวกด้านการศึกษานักศึกษา จึงไม่ค่อยได้นำปัจจัยทางการตลาดหรือคู่แข่งมาเป็นแนวทางในการวางนโยบายและจัดการผังรายการมากนัก เพราะสถานีมีรายได้จากงบประมาณของทางราชการอยู่แล้ว และมีจุดประสงค์หลักคือเพื่อฝึกนักศึกษา ไม่จำเป็นต้องแข่งขันเพื่อดึงกลุ่มผู้ฟัง แต่จะเป็นไปในแนวทางที่พยายามสรรหารายการมีทั้งสาระและบันเทิงเพื่อประโยชน์ในการได้รับความรู้และผ่อนคลายอารมณ์ของผู้ฟังมากกว่า ดังนั้น ปัจจัยทางการตลาด หรือคู่แข่ง จึงไม่ใช่ปัจจัยสำคัญในการจัดการผังรายการของสถานีวิทยุ ม.ธ.

โดยสรุปแล้ว การจัดการผังรายการของสถานีวิทยุ ม.ธ. มีการจัดผังเพื่อตอบสนองต่อวัตถุประสงค์ที่สถานีได้ตั้งไว้ โดยพิจารณาจากเจตนารมณ์ในการก่อตั้ง และการตั้งวัตถุประสงค์ของสถานี ที่เป็นไปตามเจตนารมณ์ดั้งเดิมไม่เปลี่ยนแปลงตั้งแต่อดีตถึงปัจจุบัน คือเพื่อเป็นห้องปฏิบัติการผลิตนักร้องรายการวิทยุ ในหลักสูตรกลุ่มวิชาวิทยุ-โทรทัศน์ คณะวารสารศาสตร์ และสื่อสารมวลชน จะเห็นได้จากการจัดผังของสถานี ซึ่งมีสัดส่วนรายการเพื่อเอื้อต่อการฝึกปฏิบัติของนักศึกษาถึงร้อยละ 47.06 แต่ด้วยปัจจัยด้านจำนวนนักศึกษาที่ลงทะเบียนในรายวิชาเพื่อผลิตรายการวิทยุเป็นจำนวนไม่แน่นอนในแต่ละภาคการศึกษา และการฝึกปฏิบัติแต่ละรายวิชา มีจำนวนชั่วโมงที่จำกัด ทำให้สัดส่วนชั่วโมงที่นักศึกษามาฝึกปฏิบัติจริงๆ ที่สถานีไม่เท่ากัน บางครั้งมาก บางครั้งน้อย ตามจำนวนนักศึกษา และรายวิชาที่ลงทะเบียนแต่ละเทอม ดังนั้น ถึงแม้ทางสถานีจะมีการจัดรายการเพื่อรองรับการฝึกปฏิบัติของนักศึกษาค่อนข้างมาก แต่ก็ยังต้องอาศัยเจ้าหน้าที่ในสถานีเป็นผู้ร่วมผลิตรายการเหล่านั้นด้วย ในเวลาที่นักศึกษาไม่มีกำหนดจัดรายการในวันนั้น หรือในช่วงปิดเทอม

นอกจากนี้ ทางสถานีได้เพิ่มบทบาทการให้บริการสาธารณะ เพื่อตอบสนองต่อกฎหมายที่รัฐธรรมนูญบัญญัติขึ้นด้วย ดังจะเห็นได้จากการพยายามบรรจุรายการที่มีเนื้อหาหลากหลาย เช่น รายการเพื่อสุขภาพ รายการเด็ก รายการสรุปข่าวรอบสัปดาห์ ฯลฯ แต่ด้วยอุปสรรคด้านงบประมาณ และบุคลากร ทำให้รูปแบบรายการส่วนใหญ่เป็นรายการพูดคุย และไม่ค่อยมีความเปลี่ยนแปลงมากนัก

หลังจากที่ได้ศึกษาการจัดการผังรายการทั้งกระบวนการแล้ว ทำให้สามารถวิเคราะห์ได้ถึงปัจจัยต่างๆ ที่มีอิทธิพลในการกำหนดการจัดการผังรายการของสถานีวิทยุ ม.ธ. ซึ่งประกอบไปด้วยปัจจัยทั้งภายในและภายนอก โดยปัจจัยภายในที่มีอิทธิพลอย่างยิ่งต่อการจัดการผังรายการสถานี

วิทยุ ม.ธ. คือวัตถุประสงค์ในการจัดตั้งสถานี ซึ่งจะเห็นจากการตั้งวัตถุประสงค์ที่ชัดเจนไม่แปรเปลี่ยนมาตั้งแต่เริ่มก่อตั้ง และนำวัตถุประสงค์นั้นมาแตกเป็นนโยบายในการจัดผังรายการ เช่น นโยบายการจัดผังรายการ เพื่อเอื้อต่อการฝึกปฏิบัติของนักศึกษา มากำหนดเป็นผังช่วงแรก คือตั้งแต่เวลา 13.00 น. – 18.00 น. และนโยบายการจัดผังรายการ เพื่อเอื้อต่อวัตถุประสงค์ข้ออื่นๆของสถานีวิทยุ ทั้งการประชาสัมพันธ์ และการบริการสาธารณะ มากำหนดเป็นผังช่วงที่ 2 คือ ตั้งแต่เวลา 20.00 น. -21.00 น.

ปัจจัยที่สำคัญอีกประการ แต่มีผลในด้านตรงข้าม คือขัดขวางการดำเนินการจัดผังรายการของสถานี คือ ปัจจัยด้านงบประมาณ สำหรับสถานีวิทยุ ม.ธ. เป็นสถานีของราชการ ได้รับการจัดสรรงบประมาณเป็นรายปี แต่เนื่องจากทางมหาวิทยาลัยมองสถานีวิทยุในแง่ของสถานที่ฝึกปฏิบัติของนักศึกษา มากกว่าเป็นองค์กรสื่อสารมวลชน ทำให้งบประมาณที่จัดสรรในแต่ละปี ไม่เพียงพอต่อการดำเนินงานบริหารองค์กรมากนัก งบประมาณที่จำกัดนี้ มีผลต่อการวางแผนผลิตรายการ ทำให้ไม่สามารถผลิตรายการได้หลากหลายและเต็มประสิทธิภาพ ขณะเดียวกันยังมีผลไปถึงปัจจัยด้านบุคลากร เพราะกำลังอัตราจ้างที่น้อย ทำให้เจ้าหน้าที่ต้องปฏิบัติหน้าที่หลายอย่างในเวลาเดียวกัน ไม่มีเวลาที่จะวางแผนจัดการผังรายการ พัฒนารายการของตนเอง หรือแม้กระทั่งเข้ารับการอบรมสื่อมวลชนในด้านต่างๆ นอกจากนี้ ปัจจัยด้านงบประมาณ ยังทำให้ทรัพยากรที่ใช้ในการจัดรายการ เช่น แผ่นบันทึกเสียง มีจำนวนน้อย และยังไม่มีการทำสำเนาไว้เพื่อขำรอดเสียหายด้วย

สำหรับปัจจัยภายนอกที่สำคัญ พบว่าปัจจัยด้านกฎ ระเบียบ ข้อบังคับของกฎหมาย และปัจจัยด้านระบบสังคม / การเมือง มีผลต่อการวางแผนนโยบายจัดผังรายการ ดังจะเห็นได้จาก การที่สถานีมีแนวคิดที่จะเพิ่มรายการบริการสาธารณะ และเพิ่มเติมรายการสำหรับเด็กและเยาวชน เป็นการขานรับนโยบายจากภาครัฐนำมาแปรเป็นนโยบายระยะสั้น หรือนโยบายเฉพาะกิจของสถานี

ในขณะเดียวกัน ปัจจัยด้านผู้ฟัง ที่ถือเป็นปัจจัยสำคัญอย่างยิ่งสำหรับวิทยุเพื่อการค้า กลับไม่มีอิทธิพลต่อการจัดผังรายการของสถานีวิทยุ ม.ธ. มากนัก เช่นเดียวกับที่ทางสถานีไม่ได้คำนึงถึงปัจจัยเรื่องคู่แข่ง ด้วยเหตุผล 2 ประการ คือ ทางสถานีไม่มีบุคลากรและงบประมาณเพียงพอที่จะทำการสำรวจผู้ฟังอย่างสม่ำเสมอ และสถานีเน้นบทบาทด้านการฝึกปฏิบัตินักศึกษาเป็นหลัก ดังนั้นนักศึกษาและบุคลากรในมหาวิทยาลัยจึงเป็นกลุ่มเป้าหมายหลัก ส่วนผู้ฟังที่อยู่ในขอบเขตการส่งกระจายเสียงของสถานีนั้นเป็นเป้าหมายรอง