



การจัดการผังรายการ และปัจจัยที่มีอิทธิพลต่อการจัดผังรายการ ของสถานีวิทยุกระจายเสียงมหาวิทยาลัยเกษตรศาสตร์

การศึกษาการจัดการผังรายการ และปัจจัยที่มีอิทธิพลต่อการจัดผังรายการของสถานีวิทยุกระจายเสียงมหาวิทยาลัยเกษตรศาสตร์ ผู้วิจัยอิงแนวคิดเรื่องการดำเนินการจัดการผังรายการ และรูปแบบผังรายการ มาเป็นกรอบในการอธิบาย โดยผู้วิจัยเริ่มศึกษาจากเจตนารมณ์ในการก่อตั้งสถานี และวัตถุประสงค์ของสถานี เพื่อนำไปสู่การวิเคราะห์ผังรายการของสถานี ร่วมกับข้อมูลเอกสาร และการสัมภาษณ์ ว่าตอบสนองต่อวัตถุประสงค์ที่ตั้งไว้หรือไม่ โดยอิงแนวคิดเรื่องสัญญาและสิ่งที่ต้องปฏิบัติ จากนั้นจึงวิเคราะห์ถึงปัจจัยที่มีอิทธิพลต่อการจัดผังรายการ ของสถานีวิทยุมหาวิทยาลัยเกษตรศาสตร์ โดยใช้กรอบแนวคิดเรื่องปัจจัยที่มีผลต่อการจัดผังรายการวิทยุกระจายเสียง ดังต่อไปนี้

4.1 เจตนารมณ์ในการก่อตั้งสถานี และวัตถุประสงค์ของสถานี

พุม ขำเกลี้ยง (2534) ได้กล่าวถึงความเป็นมาของสถานีวิทยุ ม.ก. ในหนังสือครบรอบ 30 ปี สถานีวิทยุ ม.ก. ว่าจุดกำเนิดเกิดจากเจตนารมณ์ของหลวงสุวรรณวาจกกสิกิจ อธิการบดีมหาวิทยาลัยเกษตรศาสตร์ในสมัยนั้น ที่ต้องการส่งเสริมและเผยแพร่ความรู้วิชาการเลี้ยงไก่สมัยใหม่ และเห็นว่าสื่อวิทยุกระจายเสียงจะเป็นสื่อที่สามารถแพร่ได้อย่างรวดเร็วและเข้าถึงประชาชนได้ดี ด้วยเหตุผลดังกล่าว หลวงสุวรรณวาจกกสิกิจจึงผลิตรายการตั้งโรงเรียนไก่ทางสถานีวิทยุกระจายเสียงขึ้นมา โดยบรรยายที่สถานีวิทยุกระจายเสียงของกรมโฆษณา และนอกจากนี้ยังได้ไปบรรยายเรื่องการเลี้ยงไก่ที่สถานีวิทยุ 1 ปณ. เป็นครั้งคราวอีกด้วย ซึ่งทั้งสองรายการได้รับความนิยมจากผู้ฟังเป็นอย่างดี ถือเป็นจุดกำเนิดแรกของการเผยแพร่ความรู้ด้านการเกษตร ทางวิทยุกระจายเสียง

ต่อมา ในปี 2503 พลเอกสุรจิต จารุเศรณี รัฐมนตรีว่าการกระทรวงเกษตรและอธิบดีกรมประชาสัมพันธ์ในขณะนั้น เห็นว่าในประเทศไทย ยังไม่มีสถานีวิทยุกระจายเสียงสถานีใด ทำหน้าที่เผยแพร่ความรู้เกี่ยวกับการเกษตรโดยเฉพาะ พลเอกสุรจิต จึงได้จัดตั้งสถานีวิทยุกระจายเสียงการเกษตร (ปชส. 8) ขึ้น และมอบหมายให้ทุกกรมที่สังกัดอยู่ในกระทรวงเกษตร ส่งข้าราชการไปช่วยงานที่วิทยุการเกษตร สำหรับมหาวิทยาลัยเกษตรศาสตร์ ได้ส่งเจ้าหน้าที่ไป 3 คน ในจำนวนนั้นมี รศ.ดร.พร สุวรรณวาจกกสิกิจ บุตรของหลวงสุวรรณวาจกกสิกิจ อาจารย์ประจำภาควิชา

ส่งเสริมและเผยแพร่รวมอยู่ด้วย โดยทำหน้าที่เป็นผู้ช่วยหัวหน้าฝ่ายจัดรายการ และต่อมาในปลายปี 2503 ศ.ดร.พนม สมิตานนท์ หัวหน้าแผนกวิชาส่งเสริมและเผยแพร่ ในขณะนั้น กับอาจารย์ในแผนก มีแนวคิดในการจัดตั้งสถานีวิทยุกระจายเสียงของมหาวิทยาลัยเกษตรศาสตร์ เพื่อให้บัณฑิตที่เรียนวิชาส่งเสริมและเผยแพร่เป็นวิชาเอก ได้ฝึกหัดจัดรายการ ฝึกเขียนบทความทางวิทยุ และเพื่อเผยแพร่ผลงานวิจัยของมหาวิทยาลัยไปสู่ประชาชน

จนในที่สุด สถานีวิทยุ ม.ก. ได้รับอนุมัติจัดตั้งเป็นทางการโดยกฎกระทรวง ฉบับที่ 3 (พ.ศ. 2504) เมื่อวันที่ 20 กันยายน 2504 โดยมี รศ.พร สุวรรณวาจกกสิกิจ อดีตผู้อำนวยการสำนักส่งเสริมและฝึกอบรม เป็นผู้ริเริ่มผลักดันที่สำคัญ และมีเหตุผลสนับสนุนวัตถุประสงค์ของการจัดตั้งไว้อย่างชัดเจนว่า เพื่อให้มหาวิทยาลัยเกษตรศาสตร์มีสถานีวิทยุกระจายเสียงทดลองไว้เผยแพร่วิทยากร และผลการทดลองค้นคว้าทางวิทยาศาสตร์การเกษตรให้แก่เกษตรกรและประชาชนทราบ กับเพิ่มพูนความรู้ความชำนาญให้แก่บัณฑิตในการพัฒนาการเกษตร ให้มีความรู้ในการดำเนินการทางวิทยุกระจายเสียงร่วมกับสถานีวิทยุกระจายเสียงประจำถิ่นตามภาคต่างๆ ของประเทศ

ในช่วงแรก สถานีวิทยุ ม.ก. ได้ทดลองออกอากาศด้วยเครื่องส่งขนาด 250 วัตต์ ซึ่งมีกำลังส่งต่ำ รัศมีการรับฟังแคบ คนรับฟังน้อย ต่อมาในปี 2505 รศ.พร จึงเสนอต่อที่ประชุมคณะกรรมการบริหาร ขอเพิ่มกำลังเครื่องส่งให้สูงขึ้น ด้วยเหตุผลเพื่อขยายพื้นที่รับฟัง และคาดหวังรายได้จากการโฆษณาที่จะเพิ่มมากขึ้น หลังจากได้รับการอนุมัติให้ขยายกำลังเครื่องส่งเป็น 1 กิโลวัตต์ ทางสถานีก็เริ่มปรับปรุงเวลาการออกอากาศโดยเพิ่มเวลาภาคพิเศษ (24.00 น. - 6.00 น.) ขอทำการโฆษณาสินค้าในช่วงเวลานี้ และมีการเปิดเพลงลูกทุ่ง หรือในสมัยนั้นเรียกว่า เพลงตลาด เพื่อดึงดูดกลุ่มเป้าหมายที่เป็นเกษตรกร มีเนื้อหาวิชาการเกษตรสอดแทรกไปกับการเปิดเพลง ทำให้เหล่าอาจารย์และนิสิตไม่พอใจ เพราะรู้สึกว่าการทำลายศักดิ์ศรีของมหาวิทยาลัยด้วยการเปิดเพลงตลาด ซึ่ง รศ. พรต้องออกมาชี้แจงเหตุผลเรื่องกลุ่มผู้ฟังเป้าหมายและความจำเป็นในการหารายได้

ในปี 2507 รัฐบาลได้มีคำสั่งให้สถานีวิทยุทุกแห่งที่ดำเนินกิจการแบบเลี้ยงตนเองไปทำการจดทะเบียนการค้า เพื่อให้เสียภาษีได้อย่างถูกต้อง วิทยุ ม.ก. จึงไปจดทะเบียนการค้า ถือเป็นวิสาหกิจแห่งแรกของมหาวิทยาลัยเกษตรศาสตร์

ต่อมา รศ.พร ได้ปรึกษากับคณะกรรมการว่าควรจะเผยแพร่ความรู้ทางการเกษตรผ่านทางสื่อวิทยุ ม.ก. ออกไปไกลทั่วประเทศ ต้องการที่จะขยายสถานีวิทยุ ม.ก. ออกไปตามภาคต่างๆ คือ ภาคเหนือ ภาคตะวันออกเฉียงเหนือ และภาคใต้ ซึ่งทางมหาวิทยาลัยเห็นชอบ จึงมีการดำเนินการเพื่ออนุมัติจัดตั้งสถานีลูกข่ายตามภูมิภาคต่างๆ เป็นลำดับ ดังนี้

สถานีวิทย ม.ก. เชียงใหม่ อนุมัติให้จัดตั้งตามบันทึกของสำนักงานปลัดสำนัก
นายกรัฐมนตรี เมื่อวันที่ 3 กรกฎาคม 2507 และเปิดดำเนินการเมื่อวันที่ 22 มกราคม 2508

สถานีวิทย ม.ก. ขอนแก่น อนุมัติให้จัดตั้งตามบันทึกของสำนักงานปลัดสำนัก
นายกรัฐมนตรี เมื่อวันที่ 12 เมษายน 2509 และเปิดดำเนินการเมื่อวันที่ 1 มกราคม 2509

สถานีวิทย ม.ก. สงขลา อนุมัติให้จัดตั้งตามหนังสือ กบว. ที่ 003/2515 เมื่อวันที่
28 มีนาคม 2515 และเปิดดำเนินการเมื่อวันที่ 10 เมษายน 2515

ในระยะต่อมา เมื่อแผนกวิชาส่งเสริมและเผยแพร่ซึ่งเป็นหน่วยงานที่ควบคุมดูแลสถานีอยู่
เลื่อนฐานะขึ้นเป็นสำนักส่งเสริมและฝึกอบรม สถานีวิทย ม.ก. จึงมีการร่างระเบียบข้อบังคับว่า
ด้วยสถานีวิทย ม.ก. ออกโดยสภามหาวิทยาลัยเกษตรศาสตร์ พ.ศ. 2528 ซึ่งกำหนดให้
ผู้อำนวยการสำนักส่งเสริมและฝึกอบรม เป็นผู้อำนวยการสถานีวิทย ม.ก. โดยตำแหน่ง และให้มี
คณะกรรมการ 2 ชุด จากการศึกษาพบว่า คณะกรรมการบริหารสถานีวิทยกระจายเสียงมหา
วิทยาลัยเกษตรศาสตร์ ประกอบด้วย นายสภามหาวิทยาลัยเกษตรศาสตร์ ในฐานะประธานคณะ
กรรมการบริหารสถานี อธิการบดีมหาวิทยาลัยเกษตรศาสตร์ ในฐานะกรรมการบริหารสถานี
ผู้อำนวยการสถานีวิทย ม.ก. ในฐานะกรรมการและเลขานุการกรรมการบริหารสถานี รวมทั้งที่
ปรึกษากรรมการบริหารสถานี ต่างได้แสดงเจตนารมณ์และวัตถุประสงค์ในช่วงที่ดำรงตำแหน่ง ซึ่ง
มีผลต่อการกำหนดนโยบายและการดำเนินงานด้านการจัดการผังรายการของสถานีวิทย ม.ก.
ดังต่อไปนี้

ม.จ.จักรพันธ์เพ็ญศิริ จักรพันธุ์ นายสภามหาวิทยาลัยเกษตรศาสตร์ (พ.ศ. 2518 –
2529) ได้กล่าวไว้ในหนังสือสถานีวิทย ม.ก. ครบรอบ 30 ปี (2534) ถึงบทบาทการทำหน้าที่บริหาร
มหาวิทยาลัยเกษตรศาสตร์ ตั้งแต่ระดับหัวหน้าภาควิชาส่งเสริมและเผยแพร่การเกษตร คณะบดี
คณะเกษตร รองอธิการบดี อธิการบดี และนายสภามหาวิทยาลัยเกษตรศาสตร์ ตามลำดับ ได้
ตระหนักดีว่า นอกจากงานสอน และงานค้นคว้าวิจัยแล้ว งานส่งเสริมและเผยแพร่ หรืองานบริการ
ทางวิชาการแก่ชุมชนนั้นเป็นเรื่องสำคัญที่คุณหลวงสุวรรณวาจกกสิกิจ และคุณหลวงอิงศรีกสิ
การ (อินทร์ จันทรสถิตย์) อดีตอธิการบดี ได้ให้ความสนใจ และริเริ่มดำเนินการมาตั้งแต่สมัยแรก
และทราบถึงความพยายามของ อาจารย์พร สุวรรณวาจกกสิกิจ และการสนับสนุนของฝ่ายบริหาร
มหาวิทยาลัย ทำให้มหาวิทยาลัยเกษตรศาสตร์มีสถานีวิทยกระจายเสียง ซึ่งเป็นเครื่องมือสื่อสาร
สำคัญที่ช่วยเผยแพร่ความรู้ทางการเกษตร และความรู้อื่นๆ อันเป็นประโยชน์ไปสู่ประชาชนในวง
กว้างมาเป็นเวลานานตั้งแต่ พ.ศ. 2504 เป็นต้นมา และ ม.จ. จักรพันธ์เพ็ญศิริ ก็ได้ให้การ
สนับสนุนมาตลอดช่วงการบริหารงานมหาวิทยาลัย

ศาสตราจารย์ ดร.ประเสริฐ ณ นคร นายกสภามหาวิทยาลัยเกษตรศาสตร์ (พ.ศ. 2529 - 2531) ได้กล่าวไว้ในหนังสือสถานีวิทยุ ม.ก. ครบรอบ 30 ปี (2534) ว่า ในฐานะที่ท่านมีส่วนร่วมก่อตั้ง สถานีวิทยุ ม.ก. ซึ่งมีจุดประสงค์เพื่อส่งเสริมวิชาการต่างๆ ให้แพร่หลายไปสู่เกษตรกรได้ทั่วทุกภาคของประเทศ ขอยืนยันว่าท่านอธิการบดีจะส่งเสริมงานมหาวิทยาลัย ไม่เฉพาะแต่สิ่งที่จะเกิดผลทางด้านวิชาการเท่านั้น สถานีวิทยุ ม.ก. จึงเป็นผลงานชิ้นหนึ่ง ที่พวกเราชาววิทยุ ม.ก. จะต้องสืบสานต่อไปให้สถาพรเพื่อประโยชน์ต่อเกษตรกรต่อไป

ศาสตราจารย์ ประยูร จินดาประดิษฐ์ นายกสภามหาวิทยาลัยเกษตรศาสตร์ (พ.ศ. 2532 - 2534) ได้กล่าวไว้ในหนังสือสถานีวิทยุ ม.ก. ครบรอบ 30 ปี (2534) ในฐานะประธานคณะกรรมการบริหารสถานีวิทยุกระจายเสียง มหาวิทยาลัยเกษตรศาสตร์ ว่า ตลอดระยะเวลา 30 ปีที่ผ่านมา สถานีวิทยุ ม.ก. ได้ปฏิบัติหน้าที่ในการเผยแพร่ความรู้ ข่าวสาร และนานาสารคดี ซึ่งเป็นประโยชน์แก่ผู้ฟัง ด้วยการเสริมสร้างให้เกิดความรอบรู้ที่แตกฉาน และสามารถก้าวทันกับการเปลี่ยนแปลงทางวิทยาการสมัยใหม่อยู่เสมอ ทำให้ผู้ฟังสามารถนำสาระที่ได้รับไปประยุกต์ใช้ให้เกิดประโยชน์ต่อการดำเนินชีวิตประจำวัน และการเพิ่มประสิทธิภาพในการประกอบอาชีพอีกด้วย สำหรับรายการบันเทิงที่สถานีวิทยุ ม.ก. ได้จัดทำขึ้นก็นับว่าเป็นแหล่งบันเทิงที่มีส่วนช่วยให้ประชาชนทั่วทุกถิ่นแดนไทยสามารถแสวงหาความสุขจากการพักผ่อนจิตใจได้ โดยเสียค่าใช้จ่ายที่ค่อนข้างต่ำ และอยู่ในวิสัยที่ประชาชนในชนบทจะสามารถรับภาระค่าใช้จ่ายที่เกิดขึ้นได้ สถานีวิทยุ ม.ก. จึงได้รับความนิยมจากมวลชนเพิ่มขึ้นตามลำดับ นับได้ว่าผลงานของสถานีวิทยุ ม.ก. ได้บรรลุเจตนารมณ์โดยครบถ้วนทุกประการของมหาวิทยาลัยเกษตรศาสตร์ที่ต้องการให้สถานีวิทยุแห่งนี้ ทำหน้าที่ในฐานะที่เป็นสื่อที่มีบทบาทสำคัญยิ่งต่อการสรรค์สร้างความสำเร็จเติบโตทางเศรษฐกิจ และมีส่วนช่วยเกื้อหนุนให้ประชาชนมีมาตรฐานความเป็นอยู่ที่ดีขึ้น ตลอดจนช่วยพัฒนาคุณภาพชีวิตของประชาชนในสังคมไทยให้สูงขึ้นด้วย

ศาสตราจารย์ ระพี สาคริก อธิการบดีมหาวิทยาลัยเกษตรศาสตร์ (พ.ศ. 2518 - 2522) ได้กล่าวไว้ในหนังสือสถานีวิทยุ ม.ก. ครบรอบ 30 ปี (2534) ว่า สื่อการศึกษาเป็นเรื่องของทุกคน ทุกสาขาวิชา และทุกระดับ อย่างไม่เลือกที่รักมักที่ชัง สถานีวิทยุ ม.ก. จึงเป็นเครื่องมือที่ดี และมหาวิทยาลัยเกษตรศาสตร์ก็มีเครื่องมือนี้อยู่ ซึ่งนับเป็นโอกาสดีด้วย ในฐานะที่งานของครูอาจารย์แต่ละคน ก็ได้มาจากการใช้เงินงบประมาณซึ่งมาจากหยาดเหงื่อของประชาชน การคิดให้ความสำคัญ และใช้ประโยชน์โดยครูอาจารย์ และนักวิชาการทุกคนจึงควรถือเป็นหน้าที่อย่างหลีกเลี่ยงไม่พ้น และหวังว่า สถานีวิทยุ ม.ก. คงจะได้รับการใช้ประโยชน์อย่างมีประสิทธิภาพ และเข้าถึงประชาชนได้อย่างจริงจัง

ศาสตราจารย์ ดร.ไพฑูริย์ อิงคสุวรรณ อธิการบดี ม.เกษตรศาสตร์ (พ.ศ. 2523 - 2525) ได้กล่าวไว้ในหนังสือสถานีวิทยุ ม.ก. ครบรอบ 30 ปี (2534) ว่า สถานีวิทยุ ม.ก. ได้ก่อตั้งมาด้วย

เจตนารมณ์ที่จะทำหน้าที่สื่อกลาง เผยแพร่ กระจายความรู้ ข่าวสารอันจะก่อประโยชน์แก่ผู้ประกอบอาชีพสาขาต่างๆ แก่ผู้ใฝ่รู้ ใคร่รู้ในข่าวสารข้อมูลทันสมัยทั้งปวง ในทุกภูมิภาคของประเทศ ด้วยการประสานงาน ประสานประโยชน์ เจ้าหน้าที่ทุกๆ ฝ่ายของสถานีวิทยุ ม.ก. ได้ปฏิบัติหน้าที่ตามเจตนารมณ์ดังกล่าวมาด้วยดี ควรแก่ความภาคภูมิใจ และควรแก่การถือไว้เป็นบรรทัดฐานที่เราจะต้องทำให้ดีและดีกว่านี้ เพื่อประโยชน์สุขส่วนร่วมต่อไปไม่หยุดยั้ง

ศาสตราจารย์ ดร.สุธรรม อารีกุล อธิการบดีมหาวิทยาลัยเกษตรศาสตร์ (พ.ศ. 2529 - 2534) ได้กล่าวไว้ในหนังสือสถานีวิทยุ ม.ก. ครบรอบ 30 ปี (2534) ว่า มหาวิทยาลัยเกษตรศาสตร์ได้ก่อตั้งสถานีวิทยุ ม.ก. ขึ้นในปี พ.ศ. 2504 ก็เพื่อใช้เป็นเครื่องมือในการเผยแพร่ความรู้ วิทยาการใหม่ๆ อันเป็นผลจากการค้นคว้าทดลองไปสู่ประชาชน โดยเฉพาะอย่างยิ่งเกษตรกร และผู้ที่สนใจซึ่งกระจายอยู่ทุกภาคของประเทศ สถานีวิทยุ ม.ก. ได้ช่วยเสริมงานบริการทางวิชาการแก่ชุมชนไม่เฉพาะแต่ด้านวิทยาการที่เป็นประโยชน์ต่อประชาชน แต่ยังช่วยเผยแพร่ข่าวสารของทางราชการ การถ่ายทอดข่าวและความรู้ต่างๆ พร้อมทั้งรายการบันเทิงไปด้วย นับว่าสถานีวิทยุ ม.ก. เป็นเครื่องมือสื่อสารอันสำคัญของมหาวิทยาลัยที่ได้ช่วยปฏิบัติการกิจด้านบริการสังคมมาเป็นเวลานาน

ศาสตราจารย์ อินทร์ จันทร์สถิตย์ อธิการบดีมหาวิทยาลัยเกษตรศาสตร์ (พ.ศ. 2534 - 2539) ได้กล่าวไว้ในหนังสือสถานีวิทยุ ม.ก. ครบรอบ 30 ปี (2534) ว่า วิทยุกระจายเสียง นับเป็นเครื่องมือสื่อสารมวลชนที่สำคัญอย่างหนึ่งที่มีการใช้กันแพร่หลายทั่วโลก ขณะนี้มีบทบาทสำคัญมากในการกระจายข่าวสารอันเป็นประโยชน์และความบันเทิงให้แก่มวลชน โดยเฉพาะในวงการเกษตรของเรานี้ มีความจำเป็นที่เกษตรกรจะต้องรอบรู้และทันต่อเหตุการณ์อยู่เสมอ เช่น ข่าวความเคลื่อนไหวของราคาพืชผล วิทยาการใหม่ๆ ทางการเกษตร อาจเป็นเรื่องการป้องกันกำจัดศัตรูพืช การใช้พันธุ์พืชที่คิดค้นมาได้ใหม่ การใส่ปุ๋ยบำรุงดิน การเลี้ยงสัตว์วิธีใหม่ที่ให้ผลผลิตสูง ฯลฯ เหล่านี้ เกษกรย่อมจะมีโอกาสรับฟังได้โดยสะดวก จากทางวิทยุกระจายเสียง

มหาวิทยาลัยเกษตรศาสตร์ ได้เล็งเห็นความสำคัญของวิทยุกระจายเสียงเป็นอันมาก จึงได้สนับสนุนให้จัดตั้งสถานีวิทยุกระจายเสียงทดลองของมหาวิทยาลัยขึ้น เพื่อปฏิบัติงานด้านการเผยแพร่ข่าวสารและวิทยาการเกษตรให้ถึงตัวเกษตรกร และประชาชนที่สนใจ อีกทั้งใช้เป็นเครื่องมือฝึกนิสิตในสาขาส่งเสริมการเกษตร ซึ่งข้าพเจ้าหวังว่า สถานีวิทยุทดลองของมหาวิทยาลัยแห่งนี้ คงมีส่วนทำประโยชน์ให้แก่สังคมโดยส่วนรวมได้เป็นอย่างดียิ่งตลอดไป

รองศาสตราจารย์ ดร.บุญธรรม จิตต์อนันต์ ผู้อำนวยการสถานีวิทยุ ม.ก. (พ.ศ. 2530 - 2534) ได้กล่าวไว้ในหนังสือสถานีวิทยุ ม.ก. ครบรอบ 30 ปี (2534) ในฐานะผู้อำนวยการสำนักส่งเสริมและฝึกอบรม และผู้อำนวยการสถานีวิทยุ ม.ก. ว่า มีโอกาสได้เรียนรู้งานวิทยุเพิ่มขึ้น ได้มาสานงานเดิมให้ต่อเนื่อง ตามสัญญาสถานีวิทยุ ม.ก. พ.ศ. 2527 พยายามแก้ปัญหาเพื่อพัฒนางาน

ด้านต่างๆ ของสถานีฯ ให้ลุล่วง และสามารถดำเนินกิจการมาได้ด้วยความมั่นคงในเวลาอันยาวนานตามวัตถุประสงค์ของสถานีฯ ที่ตั้งไว้แต่แรก

อาจารย์เสงี่ยม เผ่าทองสุข ที่ปรึกษาคณะกรรมการบริหารสถานีวิทยุ ม.ก. (พ.ศ. 2525 - 2534) ได้กล่าวไว้ในหนังสือสถานีวิทยุ ม.ก. ครบรอบ 30 ปี (2534) ว่า มีความพอใจที่สถานีวิทยุกระจายเสียง ม.ก. ได้มีนโยบายมุ่งเผยแพร่ความรู้เพื่อการประกอบอาชีพในด้านเกษตรกรรมเป็นหลัก อันเป็นประโยชน์อย่างยิ่งอย่างหนึ่งสำหรับประชาชนทั่วไป ซึ่งส่วนใหญ่เป็นเกษตรกร เพราะการประกอบอาชีพทางเกษตรกรรมเป็นพื้นฐานของความเจริญรุ่งเรืองของประเทศชาติ และปรารถนาจะให้เห็น สถานีวิทยุกระจายเสียง ม.ก. มีนโยบายเผยแพร่ความรู้ทางอาชีพเกษตรกรรมตลอดไป

จากการศึกษาเจตนารมณ์และการตั้งวัตถุประสงค์ของคณะผู้บริหารสถานีวิทยุ ม.ก. ในแต่ละสมัยจากหนังสือสถานีวิทยุ ม.ก. ครบรอบ 30 ปี จะเห็นว่า ผู้บริหารแต่ละท่านมุ่งเน้นให้สถานีวิทยุ ม.ก. เป็นสื่อที่ทำหน้าที่เผยแพร่รายการที่เกี่ยวกับการเกษตร เพื่อกลุ่มเป้าหมายหลักคือเกษตรกร ให้ทั่วถึงทุกภูมิภาค ซึ่งเป็นเจตนารมณ์และวัตถุประสงค์ของสถานีวิทยุ ม.ก. มาตั้งแต่เริ่มก่อตั้ง สอดคล้องกับงานวิจัยของ วุฒิดา คงเจริญ(2550) ที่ได้ศึกษาบทบาทสถานีวิทยุมหาวิทยาลัยเกษตรศาสตร์ กับการให้ความรู้การเกษตรและการบริการสาธารณะ ซึ่งได้ข้อสรุปว่า คณะกรรมการบริหารสถานีวิทยุกระจายเสียงมหาวิทยาลัยเกษตรศาสตร์ ได้กำหนดนโยบายการบริหารจัดการองค์กร โดยยึดถือหลักการตามเจตนารมณ์ดั้งเดิมของการก่อตั้งสถานี การปฏิบัติภารกิจหลักเน้นที่การดำเนินงานด้านการเผยแพร่รายการที่เกี่ยวกับความรู้และวิทยาการด้านการเกษตร

ในขณะที่ ผู้อำนวยการสำนักส่งเสริมและฝึกอบรม และผู้อำนวยการสถานีวิทยุ ม.ก. คนปัจจุบัน คือ ผศ.อนุพร สุวรรณวาทกสิกิจ (หลานของหลวงสุวรรณวาทกสิกิจ ผู้ริเริ่มการก่อตั้งสถานีวิทยุ ม.ก. และบุตรชาย รศ.ดร.พร สุวรรณวาทกสิกิจ อดีตผู้บริหารสถานีวิทยุ ม.ก.) ซึ่งดำรงตำแหน่งมาตั้งแต่ปี พ.ศ. 2547 ได้ให้สัมภาษณ์ถึงเจตนารมณ์และวัตถุประสงค์ของสถานีวิทยุ ม.ก. ในปัจจุบัน ว่ายังคงยึดหลักดั้งเดิม ที่จะเผยแพร่ความรู้และผลการค้นคว้าทดลองด้านการเกษตรและอื่นๆ อันจะก่อให้เกิดประโยชน์ในการประกอบอาชีพ และการดำเนินชีวิตของประชาชน เป็นสำคัญ นอกจากนี้ยังร่วมมือและประสานงานกับหน่วยงานของรัฐ และเอกชน ในการเผยแพร่ข่าวสารความรู้ รวมทั้งเป็นสื่อประชาสัมพันธ์กิจกรรมของมหาวิทยาลัยเกษตรศาสตร์ และฝึกงานนิสิตในการจัดทำวิทยุกระจายเสียงด้วย โดยได้ตั้งวัตถุประสงค์เหล่านี้ลงในระเบียบข้อปฏิบัติของสถานี และคู่มือการประกันคุณภาพสถานีวิทยุกระจายเสียง มหาวิทยาลัยเกษตรศาสตร์ ดังนี้

วัตถุประสงค์ของสถานีวิทย ม.ก.

1. เพื่อเผยแพร่ความรู้ และผลการค้นคว้าทดลองด้านการเกษตรและอื่นๆ อันจะก่อให้เกิดประโยชน์ในการประกอบอาชีพ และการดำเนินชีวิตของประชาชน
2. เพื่อร่วมมือและประสานงานกับหน่วยงานของรัฐ และเอกชน ในการเผยแพร่ข่าวสาร ความรู้อันเป็นประโยชน์แก่ส่วนราชการและประชาชนทั่วไป
3. เพื่อประชาสัมพันธ์กิจกรรมของมหาวิทยาลัยเกษตรศาสตร์
4. เพื่อฝึกนิสิตในการจัดทำรายการวิทยุกระจายเสียง
5. เพื่อทะนุบำรุงศิลปะ ภาษา วัฒนธรรมอันดีงามของชาติ
6. เพื่อเป็นสื่อสัมพันธ์ระหว่างมหาวิทยาลัยเกษตรศาสตร์กับนิสิตเก่า

หากพิจารณาตามหลักการจัดรายการวิทยุกระจายเสียง ของอาจารย์จิราภรณ์ สุวรรณ วาจกสิกิจ ซึ่งได้กล่าวไว้ในหนังสือการจัดรายการวิทยุกระจายเสียง จะเห็นว่าวัตถุประสงค์ของสถานีวิทย เป็นปัจจัยข้อแรกที่ต้องคำนึงถึงในการจัดรายการวิทยุกระจายเสียง เพราะวัตถุประสงค์จะเป็นตัวกำกับทิศทางและการดำเนินงานของสถานีวิทย วัตถุประสงค์ของสถานีวิทยจะเป็นตัวกำหนดแนวทางการจัดรายการแต่ละรายการในผัง เพื่อให้ทุกรายการมีจุดร่วมกันที่มีเอกภาพ กลายเป็นเอกลักษณ์ที่ชัดเจนของสถานีวิทย

นอกจากนั้น การตั้งเจตนารมณ์และวัตถุประสงค์ของสถานีวิทย ถือเป็นเรื่องหลักที่จะนำไปสู่ขั้นตอนสำคัญของกระบวนการบริหารองค์กร ตามแนวคิดของ Luther Gulick และ Lyannal Urwick ที่ผู้วิจัยได้เสนอไว้ในบทที่ 2 นั่นคือ การวางแผน หมายถึงการกำหนดเป้าหมายหรือโครงการไว้ล่วงหน้าว่าจะทำอะไร รูปแบบของแผน จะประกอบไปด้วย วัตถุประสงค์ นโยบาย แนวปฏิบัติ เมื่อสถานีวิทย ม.ก. ได้มีการตั้งเจตนารมณ์และวัตถุประสงค์ในการก่อตั้งสถานีวิทยขึ้นอย่างชัดเจนแล้ว จะนำไปสู่การวางแผนปฏิบัติงานแต่ละด้านของสถานีวิทยให้สอดคล้องตรงตามวัตถุประสงค์ต่อไป

สำหรับวัตถุประสงค์ของสถานีวิทย ม.ก. ที่ศึกษาตั้งแต่อดีตถึงปัจจุบัน พบว่ามีการตั้งวัตถุประสงค์หลักเป็นไปตามเจตนารมณ์ตั้งแต่เริ่มก่อตั้ง นั่นก็คือ การให้ความรู้ทางการเกษตรแก่กลุ่มเป้าหมาย คือเกษตรกรเป็นส่วนใหญ่ และผู้สนใจทางด้านเกษตร และข้ออื่นๆตามที่กล่าวข้างต้น วัตถุประสงค์ของสถานีวิทยเช่นนี้ ย่อมเป็นแนวทางในการกำหนดวัตถุประสงค์และนโยบายของฝ่ายจัดรายการต่อไป

นอกจากผู้บริหารจะเป็นผู้วางเจตนารมณ์ และวัตถุประสงค์ในการก่อตั้งแล้ว บุคลากรในลำดับต่อไป ที่เป็นผู้นำแนวคิดนั้นไปปฏิบัติ ถือว่ามีความสำคัญอย่างยิ่ง เพราะการจัดผังรายการเป็นกระบวนการที่ต้องอาศัยความร่วมมือ และประสานงานจากผู้ร่วมงานหลายฝ่าย สำหรับสถานีวิทย ม.ก. บางเขนนั้น ประกอบด้วยบุคลากรที่ทำหน้าที่ต่างๆ ทั้งผู้ทรงคุณวุฒิทั้งจากภายในและภายนอกมหาวิทยาลัย โดยมีนายกสภามหาวิทยาลัยเกษตรศาสตร์ เป็นประธานคณะกรรมการส่วนทางด้าน การดำเนินงานตามนโยบาย มีผู้อำนวยการ สำนักส่งเสริมและฝึกอบรม เป็นผู้อำนวยการสถานีวิทย โดยตำแหน่ง เป็นผู้รับผิดชอบ

สถานีวิทย ม.ก. ได้แบ่งโครงสร้างออกเป็นสำนักงานกลาง 1 แห่ง กับสถานี 4 สถานี คือ สถานีวิทยุ ม.ก. บางเขน สถานีวิทยุ ม.ก. เชียงใหม่ สถานีวิทยุ ม.ก. ขอนแก่น และสถานีวิทย ม.ก. สงขลา

สถานีวิทย ม.ก. ได้ดำเนินงานภายใต้ระเบียบข้อบังคับว่าด้วยสถานีวิทย ม.ก. ซึ่งออกโดยสภามหาวิทยาลัยเกษตรศาสตร์ พ.ศ. 2528 กำหนดให้ผู้อำนวยการส่งเสริมและฝึกอบรม เป็นผู้อำนวยการสถานีวิทย ม.ก. โดยตำแหน่ง และให้มีคณะกรรมการ 2 ชุด คือ

ชุดที่ 1 คณะกรรมการบริหารสถานีวิทย ม.ก.

ประกอบด้วยประธานและกรรมการ จำนวนไม่เกิน 9 คน และกำหนดให้ผู้อำนวยการสถานีวิทย ม.ก. เป็นกรรมการและเลขานุการโดยตำแหน่ง คณะกรรมการชุดนี้แต่งตั้งโดยท่านอธิการบดี มีอำนาจหน้าที่ดังนี้

1. วางนโยบายการดำเนินงานสถานีวิทย
2. จัดวางระเบียบและข้อบังคับสถานีวิทย
3. จัดวางระเบียบและข้อบังคับเกี่ยวกับการเงินและทรัพย์สินของสถานีวิทย
4. พิจารณาจัดตั้ง ยุบ รวม และเลิกสถานีวิทย
5. พิจารณาแต่งตั้งและถอดถอนกรรมการดำเนินงานทั้งคณะหรือเป็นรายบุคคล
6. พิจารณานุมัติงบประมาณรายรับและงบประมาณรายจ่ายของสถานีวิทย

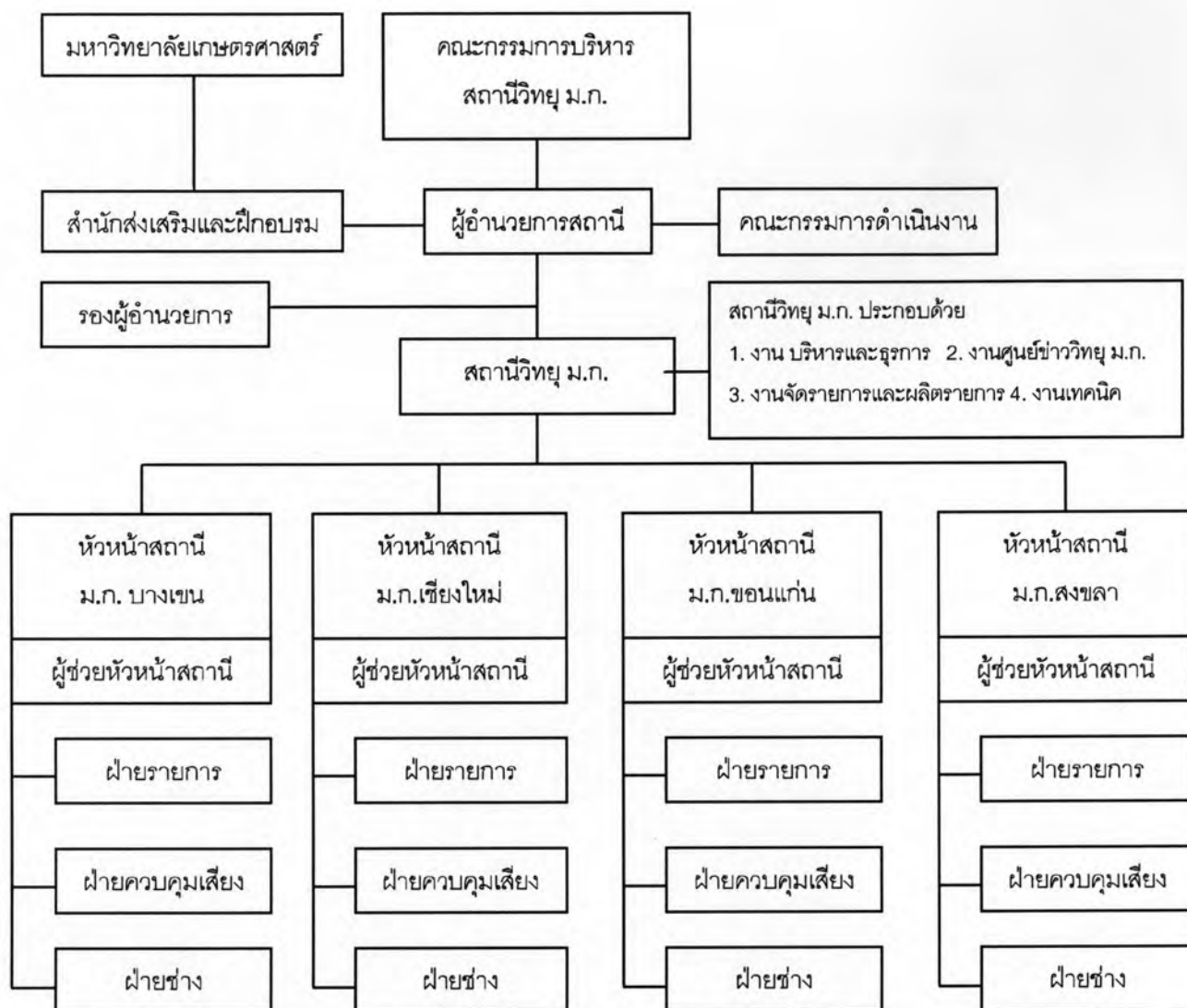
ชุดที่ 2 คณะกรรมการดำเนินงานสถานีวิทย ม.ก.

ประกอบด้วยประธานกรรมการ จำนวนไม่เกิน 14 คน โดยผู้อำนวยการสถานีวิทย ม.ก. เป็นประธาน มีอำนาจหน้าที่ ดังนี้

1. พิจารณาวางระเบียบและข้อบังคับสถานีวิทย เพื่อเสนอขอความเห็น

2. ให้คำปรึกษาและให้ความเห็นแก่ผู้อำนวยการสถานีวิจัย
3. พิจารณาวางระเบียบข้อบังคับเกี่ยวกับการเงินและทรัพย์สินของสถานีวิจัย เพื่อเสนอขอความเห็นชอบจากคณะกรรมการบริหารสถานีวิจัย
4. ผู้อำนวยการผลิต การจัด และการดำเนินรายการส่งกระจายเสียง
5. จัดทำประมาณการรายรับ และประมาณการรายจ่ายของสถานีวิจัย เพื่อเสนอต่อคณะกรรมการบริหาร
6. แต่งตั้งและถอดถอนรองผู้อำนวยการสถานีวิจัย
7. พิจารณาแต่งตั้งคณะกรรมการเพื่อทำหน้าที่ช่วยปฏิบัติงานตามความจำเป็น

โครงสร้างการบริหารสถานีวิทย์ ม.ก. สามารถสรุปออกมา ดังแผนภูมิที่ 4.1 โครงสร้างการบริหารงานของสถานีวิทย์ ม.ก. ดังต่อไปนี้



แผนภูมิที่ 4.1 โครงสร้างการบริหารงานสถานีวิทย์ ม.ก.

สำหรับหน้าที่และความรับผิดชอบของแต่ละส่วนงาน ของสถานีวิทยุ ม.ก. มีดังต่อไปนี้

ผู้อำนวยการสถานีวิทยุ ม.ก.

มีอำนาจหน้าที่ ควบคุมดูแลกิจการทั่วไปของสถานีวิทยุ โดยมีรองผู้อำนวยการสถานีวิทยุฯ หัวหน้าฝ่าย และหัวหน้าสถานีต่างๆ เป็นผู้ปฏิบัติงาน โดยผู้อำนวยการสถานีวิทยุ ม.ก. มีอำนาจหน้าที่หลัก ดังนี้

- พิจารณาเสนอแต่งตั้ง และถอดถอนรองผู้อำนวยการสถานีวิทยุ ต่อคณะกรรมการดำเนินงาน
- พิจารณาการรับให้บริการ และเลิกให้บริการ ยกเว้นในรายที่ต้องทำสัญญาผูกพัน เป็นเวลาเกินกว่า 1 ปี ต้องเสนอขอรับความเห็นชอบจากคณะกรรมการดำเนินงาน
- ดูแล ควบคุม และจัดวางรายการกระจายเสียง ให้เป็นไปตามแนวนโยบายระเบียบข้อบังคับ

หัวหน้าสถานี

มีหน้าที่ดูแลกิจการภายในของแต่ละสถานี โดยรับนโยบายหลักจากผู้อำนวยการสถานีวิทยุ ม.ก. ซึ่งจะต้องดำเนินการเกี่ยวกับงานธุรการ งานผลิตรายการ งานออกอากาศ และงานข่าวและกิจกรรมพิเศษของแต่ละสถานี ตลอดจนให้บริการเกี่ยวกับเวลาออกอากาศ

งานด้านบริหารและธุรการ

มีหน้าที่รับผิดชอบงานสารบรรณ การเจ้าหน้าที่ การเงิน และบัญชี รวมถึงการควบคุมพัสดุ และการจัดซื้อจัดจ้าง

งานด้านวิชาการ

มีหน้าที่รับผิดชอบ ผลิตรายการวิชาการและสาระความรู้อื่นๆ ทั้งผลิตเองและร่วมกับผู้อื่น เพื่อเผยแพร่ทางวิทยุกระจายเสียง รวมทั้งติดตามประเมินผลการนำความรู้ไปปรับใช้ และความต้องการความรู้ของผู้ฟังรายการ

งานด้านจัดหารายได้

มีหน้าที่รับผิดชอบ จัดสรรเวลาออกอากาศเพื่อการหารายได้ การจัดทำผังรายการออกอากาศประจำเดือน รวมถึงการเร่งรัดหนี้สินจากผู้เช่าเวลา

งานด้านข่าวและกิจกรรมพิเศษ

มีหน้าที่รับผิดชอบผลิตข่าว เพื่อการประชาสัมพันธ์ทั่วไป และการถ่ายทอดเสียงนอกสถานที่ ในโอกาสพิเศษต่างๆ

งานด้านเทคนิค

มีหน้าที่รับผิดชอบการดูแลเครื่องส่ง ซ่อมบำรุงรักษาเครื่องส่งและอุปกรณ์ ออกอากาศ งานออกอากาศ และการควบคุมระบบกระจายเสียงให้มีประสิทธิภาพและคุณภาพที่ดีตลอดเวลา

ในส่วนของการทำงานโดยสังเขปของสถานี ผศ.อนุพร สุวรรณวาทกสิกิจ ผู้อำนวยการสถานีวิทยุ ม.ก. ได้ให้สัมภาษณ์ไว้ดังนี้ คือ

“...ปีงบประมาณของสถานีวิทยุ ม.ก. จะเริ่มตั้งแต่เดือนมกราคม – ธันวาคม ของทุกปี ซึ่งคณะเจ้าหน้าที่ของสถานีวิทยุ ม.ก. จะจัดทำร่างแผนการดำเนินงาน (แผนการใช้จ่ายเงิน) ให้คณะกรรมการดำเนินงานสถานีวิทยุ ม.ก. พิจารณาก่อนที่จะนำเสนอต่อคณะกรรมการบริหาร สถานีวิทยุ ม.ก. เพื่ออนุมัติต่อไป

ด้านการติดตามและประเมินผล ดำเนินการโดยใช้เครื่องมือสื่อสารต่างๆ เช่น โทรศัพท์ วิทยุ หรือเดินทางไปตรวจเยี่ยมสถานีเครือข่าย และทุกปีคณะทำงานฝ่ายเทคนิคจะเดินทางไปตรวจสอบการรับฟังการกระจายเสียงของสถานี ตามจุดต่างๆ เพื่อนำข้อมูลมาปรับปรุงระบบการกระจายเสียงของสถานีให้มีประสิทธิภาพดียิ่งขึ้น

สถานีวิทยุ ม.ก. ยังมีการติดต่อทางจดหมาย และทางโทรศัพท์กับผู้ฟังที่ติดต่อกลับมายังรายการ หรือแม้แต่ทาง internet หรือ e-mail เข้ามาเช่นกัน นอกจากนี้ ทางสถานีวิทยุ ม.ก. ได้จัดพิมพ์วารสาร “เกษตรก้าวหน้า” และจุลสาร สารสาระ วิทยุ ม.ก. ซึ่งมีเนื้อหาสาระเกี่ยวกับความรู้และผลการค้นคว้าวิจัยทางการเกษตร ออกเผยแพร่สู่สมาชิกวิทยุ ม.ก. เกษตรกร และผู้สนใจทั่วไป ดังนั้น วารสาร “เกษตรก้าวหน้า” และจุลสาร สารสาระวิทยุ ม.ก. จึงเป็นสื่อกลางระหว่างสถานี กับผู้ฟังได้อีกทางหนึ่ง..” (อนุพร สุวรรณวาทกสิกิจ, สัมภาษณ์, 26 พฤศจิกายน 2551)

หากพิจารณาตามหลักการจัดรายการ และบุคลากรฝ่ายรายการ ของอาจารย์สุมน อยู่สิน พบว่าโครงสร้างของสถานีวิทยุ ม.ก. มีขนาดปานกลาง และมีลักษณะตรงกับสถานีวิทยุกระจายเสียงขนาดใหญ่บางข้อ กล่าวคือ สถานีวิทยุ ม.ก. มีลักษณะ

1. มีกำลังส่งสูง สามารถครอบคลุมพื้นที่ได้เป็นบริเวณกว้าง และมีผู้รับฟังเป็นจำนวนมาก ซึ่งสถานีวิทยุ ม.ก. บางเขน มีกำลังส่ง 10 กิโลวัตต์ และมีสถานีลูกข่ายอีก 3 แห่ง คือ สถานีวิทยุ ม.ก. เชียงใหม่ กำลังส่ง 5 กิโลวัตต์ สถานีวิทยุ ม.ก. ขอนแก่น กำลังส่ง 10 กิโลวัตต์ และสถานีวิทยุ ม.ก. สงขลา กำลังส่ง 10 กิโลวัตต์ ครอบคลุมพื้นที่เกือบทั้งประเทศ และบางส่วนถึงประเทศเพื่อนบ้าน เช่น อินโดนีเซีย นอกจากนี้ สถานีวิทยุ ม.ก. ยังมีกลุ่มเป้าหมายหลัก คือเกษตรกร ซึ่งมีจำนวนมากในประเทศไทย

2. เป็นสถานีวิทยุที่มีหลายคลื่นความถี่ส่งออกอากาศพร้อมกัน มีทั้งระบบเอเอ็ม และเอฟเอ็ม สำหรับสถานีวิทยุ ม.ก. แม้ไม่มีระบบเอฟเอ็ม แต่มีสถานีเครือข่าย 4 แห่ง ส่งกระจายเสียงด้วยคลื่นความถี่ต่างๆพร้อมกัน ดังนี้ สถานีวิทยุ ม.ก บางเขน ความถี่ 1107 กิโลเฮิร์ตซ์ สถานีวิทยุ ม.ก. เชียงใหม่ ความถี่ 612 กิโลเฮิร์ตซ์ สถานีวิทยุ ม.ก. ขอนแก่น ความถี่ 1314 กิโลเฮิร์ตซ์ และ สถานีวิทยุ ม.ก. สงขลา ความถี่ 1269 กิโลเฮิร์ตซ์

3. เป็นสถานีวิทยุที่มีจำนวนชั่วโมงในการกระจายเสียงมาก ซึ่งสถานีวิทยุ ม.ก. ออกอากาศ 24 ชั่วโมง ตั้งแต่วันจันทร์ – วันอาทิตย์

4. เป็นสถานีแม่ข่ายที่ทำการกระจายเสียงในระบบเครือข่าย network ซึ่งสถานีวิทยุ ม.ก. ได้พัฒนาออกอากาศผ่าน Internet โดยได้รับความอนุเคราะห์จากสำนักงานบริการคอมพิวเตอร์ มหาวิทยาลัยเกษตรศาสตร์ ในการเชื่อมโยงสัญญาณการออกอากาศผ่านเครือข่าย Nontri และเริ่มออกอากาศด้วยระบบ network ตั้งแต่เดือน พฤศจิกายน พ.ศ. 2540 จนถึงปัจจุบัน และสามารถรับฟังรายการผ่านทางเว็บไซต์ได้ที่ <http://radio.ku.ac.th>

ในด้านของโครงสร้างการปฏิบัติงาน พบว่า ผู้ที่มีส่วนสำคัญในการตัดสินใจคัดเลือกและบรรจุรายการลงผัง คือ ผู้อำนวยการสถานีวิทยุ ม.ก. (ผศ.อนุพร สุวรรณวาทกสิกิจ) และฝ่ายจัดรายการและผลิตรายการ ส่วนงานการบังคับบัญชาของสำนักงานผู้อำนวยการสถานีวิทยุ ม.ก. ประกอบด้วย

1) นางอินทรี อาดศิริ ตำแหน่งผู้ช่วยผู้อำนวยการ ฝ่ายสร้างสรรค์รายการ ปฏิบัติหน้าที่ด้านการให้บริการและรับบริการการกระจายเสียง จัดสรรเวลาตามสัดส่วนประเภทรายการ ควบคุมการบรรจุเข้าและออกรายการ สปอตโฆษณา โดยปฏิบัติให้เป็นไปตามระเบียบว่าด้วยการจัดเก็บเงินรายได้ค่าโฆษณาและอัตราโฆษณารายการวิชาการที่กำหนดไว้ ตลอดจนการเจรจาตกลงราคาในเบื้องต้น และดำเนินการจัดทำสัญญาจ้างโฆษณาให้บริการการออกอากาศกระจายเสียงเสนอผู้อำนวยการสถานีพิจารณาลงนาม และปฏิบัติหน้าที่อื่นที่เกี่ยวข้อง

สำหรับตำแหน่งผู้จัดรายการของสถานีวิทยุ ม.ก. นั้น มีลักษณะหน้าที่และความรับผิดชอบตรงกับหลักการบุคลากรฝ่ายรายการ ซึ่งอาจกล่าวโดยสรุปได้ว่า ผู้จัดรายการมีหน้าที่หลักอยู่ 2 ประการ คือ 1. ตัดสินใจและวางแผนจัดรายการ กำหนดวัตถุประสงค์ของรายการ กำหนดประเด็นของเนื้อหา รูปแบบรายการ และตั้งชื่อรายการให้น่าสนใจ และ 2. ประสานงานกับผู้ที่เกี่ยวข้อง เช่น ผู้ที่เป็นแหล่งข้อมูล หรือวิทยากร ผู้ผลิตรายการ ผู้เขียนบท ผู้ประกาศ ลูกค้า ฯลฯ เพื่อให้การจัดรายการบรรลุตามนโยบายและวัตถุประสงค์ของสถานี

สำหรับนางอินทรี อาดศิริ เข้างานที่สถานีวิทยุ ม.ก. ตั้งแต่ปี 2537 โดยเริ่มจากตำแหน่งเจ้าหน้าที่ฝ่ายวิชาการ ต่อมารับตำแหน่งหัวหน้าฝ่ายรายการ และรับตำแหน่งผู้ช่วยผู้อำนวยการ

ฝ่ายสร้างสรรค์รายการในปัจจุบัน นับว่าเป็นผู้ประสบการณ์ มีความคุ้นเคยและคลุกคลีอยู่กับงานของสถานีวิทยุ ม.ก. มาเป็นเวลานาน

2) นางทินารมภ์ สังข์เดช ตำแหน่งนักวิชาการ ปฏิบัติหน้าที่เกี่ยวกับการผลิตรายการ ผลิตข่าว สำนวน วิเคราะห์ ประเมินผลความคิดเห็นของผู้ฟังและผู้ดำเนินรายการ เก็บรวบรวมข้อมูลข่าวสารเอกสารความรู้ต่างๆ เพื่อการประชาสัมพันธ์ สร้างความเข้าใจและเสนอภาพลักษณ์อันดีสู่สาธารณชน และปฏิบัติหน้าที่อื่นที่เกี่ยวข้อง

3) น.ส.บุญชริกา ไตรโกมุท ตำแหน่งนักวิชาการ ปฏิบัติหน้าที่เกี่ยวกับการผลิตรายการ ผลิตข่าว สำนวน วิเคราะห์ ประเมินผลความคิดเห็นของผู้ฟังและผู้ดำเนินรายการ เก็บรวบรวมข้อมูลข่าวสารเอกสารความรู้ต่างๆ เพื่อการประชาสัมพันธ์ สร้างความเข้าใจและเสนอภาพลักษณ์อันดีสู่สาธารณชน และปฏิบัติหน้าที่อื่นที่เกี่ยวข้อง

สำหรับขั้นตอนปฏิบัติงานจริงนั้น พบว่าผู้มีส่วนสำคัญในการตัดสินใจคัดเลือกและบรรจุรายการลงผัง มีอยู่ 2 ท่าน คือ ผอ. อนุพร สุวรรณวาทกิจ และ คุณอินทิรา อาดศิริ และการปรับเปลี่ยนรายการแต่ละครั้ง ไม่ว่าจะเป็นการเพิ่มหรือออกรายการ ของสถานีวิทยุ ม.ก. ทั้ง 4 สถานี ต้องผ่านการพิจารณาจากคุณอินทิรา อาดศิริ และต้องได้รับความเห็นชอบจากผู้อำนวยการสถานีก่อนจึงจะดำเนินการ

สรุปได้ว่า โครงสร้างการบริหารงานของสถานีวิทยุ ม.ก. นั้น แบ่งโครงสร้างออกเป็นสำนักงานกลาง 1 แห่ง กับสถานี 4 สถานี คือสถานีวิทยุ ม.ก. บางเขน สถานีวิทยุ ม.ก. เชียงใหม่ สถานีวิทยุ ม.ก. ขอนแก่น และสถานีวิทยุ ม.ก. สงขลา เป็นสถานีที่อยู่ในมหาวิทยาลัยเกษตรศาสตร์ แต่มีการบริหารที่เป็นเอกเทศ มีคณะกรรมการ 2 ชุดกำกับดูแล ภายใต้ข้อบังคับของมหาวิทยาลัยเกษตรศาสตร์ ว่าด้วยสถานีวิทยุกระจายเสียง มหาวิทยาลัยเกษตรศาสตร์ พ.ศ. 2528 หากดูตามเกณฑ์การแบ่งระดับสถานีวิทยุกระจายเสียงพบว่าสถานีวิทยุ ม.ก. มีลักษณะเป็นสถานีวิทยุขนาดกลาง และมีคุณสมบัติบางข้อตรงกับสถานีวิทยุขนาดใหญ่ คือ มีกำลังส่งสูง จากการที่มีสถานีลูกข่ายอยู่ในจังหวัดเชียงใหม่ ขอนแก่น และสงขลา ทำให้มีรัศมีส่งกระจายเสียงครอบคลุมเกือบทั้งประเทศ และมีบุคลากรปฏิบัติหน้าที่ค่อนข้างมาก เฉพาะในส่วนกลาง มีประมาณ 40 คน แบ่งหน่วยงานมีทั้งฝ่ายบริหาร ฝ่ายรายการ ฝ่ายข่าว ฝ่ายโฆษณาและหารายได้ ฝ่ายธุรการ ฝ่ายกิจกรรมพิเศษ และฝ่ายเทคนิค สำหรับฝ่ายที่เกี่ยวข้องกับการจัดการผังรายการโดยตรง คือผู้บริหารและฝ่ายรายการนั้น คัดเลือกบุคลากรเบื้องต้นจากสาขาที่เรียนจบ ประกอบกับการใช้เวลาฝึกฝนงานจนได้เข้าอยู่ในตำแหน่งที่สูงขึ้นเรื่อยๆ สำหรับสถานีวิทยุ ม.ก. นั้น มีผู้ที่มีส่วนเกี่ยวข้องกับการตัดสินใจวางผังรายการโดยตรงอยู่ 2

ท่าน คือ ผศ.อนุพร สุวรรณวาทกสิกิจ ผู้อำนวยการสถานีวิทยุ ม.ก. และนางอินทรี อาตศิริ ผู้ช่วยผู้อำนวยการฝ่ายสร้างสรรค์รายการ

จากวัตถุประสงค์ของสถานี ที่ต้องการเป็นสื่อเพื่อเผยแพร่ความรู้ ผลงานวิจัย และประชาสัมพันธ์ความรู้ทางการเกษตร สู่เกษตรกรและผู้สนใจผ่านสื่อวิทยุกระจายเสียง ได้นำไปสู่การวางนโยบายการจัดผังรายการ และการจัดสัดส่วน บรรจุรายการ จนออกมาเป็นผังสำหรับใช้ออกอากาศ ซึ่งมีลักษณะ ดังต่อไปนี้

การจัดการผังรายการ

การกำหนดนโยบายการจัดผังรายการของทางสถานี ผศ.อนุพร สุวรรณวาทกสิกิจ ผู้อำนวยการสถานีวิทยุ ม.ก. และคุณอินทรี อาตศิริ ผู้จัดการรายการ สถานีวิทยุ ม.ก. อธิบายว่า นโยบายด้านการจัดผังรายการของสถานี ต้องสอดคล้องกับวัตถุประสงค์หลักของสถานี ที่ตั้งขึ้นไว้เป็นแกนเพื่อให้ปฏิบัติตามอยู่แล้ว นั่นคือ จากวัตถุประสงค์ของสถานีวิทยุ ม.ก. ทั้ง 6 ข้อ ตามที่กล่าวไปแล้วข้างต้น จะแปรมาเป็นนโยบายของฝ่ายจัดรายการ เพื่อเป็นแนวทางในการจัดผังรายการต่อไป ดังนี้

1. ผลิตรายการเพื่อเผยแพร่ความรู้ และผลการค้นคว้าทดลองด้านการเกษตรและอื่นๆ อันจะก่อให้เกิดประโยชน์ในการประกอบอาชีพ และการดำเนินชีวิตของประชาชน
2. ผลิตรายการเพื่อร่วมมือและประสานงานกับหน่วยงานของรัฐ และเอกชน ในการเผยแพร่ข่าวสารความรู้อันเป็นประโยชน์แก่ส่วนราชการและประชาชนทั่วไป
3. ผลิตรายการเพื่อประชาสัมพันธ์กิจกรรมของมหาวิทยาลัยเกษตรศาสตร์
4. ผลิตรายการเพื่อฝึกนิสิตในการจัดทำรายการวิทยุกระจายเสียง
5. ผลิตรายการเพื่อทะนุบำรุงศิลปะ ภาษา วัฒนธรรมอันดีงามของชาติ
6. ผลิตรายการเพื่อเป็นสื่อสัมพันธ์ระหว่างมหาวิทยาลัยเกษตรศาสตร์กับนิสิตเก่า

นอกจากนี้ ผศ.อนุพร สุวรรณวาทกสิกิจ ผู้อำนวยการสถานีวิทยุ ม.ก. ยังเพิ่มเติมในส่วนของแผนงานนโยบายรายปี ซึ่งจะปรับเปลี่ยนไปตามสถานการณ์แวดล้อม ทั้งด้านเศรษฐกิจ สังคม และการเมือง โดยในแต่ละปีงบประมาณของสถานีวิทยุ ม.ก. (1 มกราคม – 31 ธันวาคม) ประมาณเดือนธันวาคม จะมีการประชุมเพื่อหารือถึงทิศทางผังรายการและเนื้อหารายการในปีต่อไป เช่น ในปี 2552 ทางสถานีวิทยุ ม.ก. จะเพิ่มเนื้อหาด้านการรณรงค์ไม่ให้เกษตรกรขายที่ดิน เพราะขณะนี้ปัญหาเกษตรกรขายที่ดินทำกินให้กับนายทุนต่างชาติที่แฝงตัวรับซื้อผ่านคนกลางซึ่งเป็นคนไทย ซึ่งทางสำนักพระราชวังได้ขอความร่วมมือมายังสถานีวิทยุ ม.ก. ให้ช่วยกันรณรงค์ ให้ความรู้กับ

เกษตรกร ตรงนี้ถือเป็นนโยบายรายปีที่สามารถปรับไปตามสภาพแวดล้อม และตรงกับนโยบายหลักของสถานี นั่นคือเผยแพร่ความรู้และวิทยาการด้านการเกษตร

ส่วนในผังรายการของวันเสาร์-อาทิตย์ มีนโยบายที่จะปรับให้สถานีวิทยุ ม.ก. เพิ่มเนื้อที่รายการเพื่อเด็ก เยาวชน และครอบครัว ซึ่งเริ่มดำเนินการมาตั้งแต่ปี 2550 และจะดำเนินต่อเนื่องไปจนถึงปี 2552 เพื่อสนองนโยบายของกระทรวงศึกษาธิการ ในเรื่องการปฏิรูปการศึกษา และการแก้ไขปัญหาความรุนแรงในเด็ก โดยการเพิ่มพื้นที่รายการสื่อสีขาวมากขึ้น ซึ่งทั้งนโยบายเรื่องการรณรงค์ไม่ให้ขายที่ดิน และรายการเด็ก ถือเป็นนโยบายที่เพิ่มเติมขึ้นมาตามสถานการณ์ในแต่ละช่วง แต่ละปี แต่ทั้งนี้อยู่ภายใต้ต้นนโยบายหลักของสถานี และต้องเป็นการบริการสาธารณะประโยชน์

หลังจากพิจารณาภาพรวมของนโยบายแล้ว ส่วนที่เกี่ยวข้องกับการจัดผังรายการ ซึ่งประกอบด้วยผู้อำนวยการสถานี คณะกรรมการบริหาร และคณะกรรมการดำเนินงาน ฝ่ายจัดรายการและผลิตรายการของสถานีวิทยุ ม.ก. จะร่วมกันกำหนดผังรายการ หรือพิจารณารายการที่มีการขอซื้อเวลาจากหน่วยงานภายในมหาวิทยาลัย หรือหน่วยงานภายนอก (อนุพร สุวรรณวาท กสิกิจ, สัมภาษณ์, 26 พฤศจิกายน 2551)

หลังจากศึกษานโยบายการจัดการผังรายการของสถานีวิทยุ ม.ก. แล้ว ผู้วิจัยได้ศึกษาผังรายการที่ออกอากาศทางสถานีวิทยุ ม.ก. 2551 จำนวนทั้งสิ้น 67 รายการ (ไม่รวมรายการข่าวถ่ายทอดเสียงจากสถานีวิทยุแห่งประเทศไทย ที่ออกอากาศในเวลา 07.00 – 07.30 น. และเวลา 19.00 น. – 19.30 น. เนื่องจากเป็นรายการบังคับจากกฎระเบียบของรัฐบาลที่ต้องออกอากาศทุกสถานี) ออกอากาศตั้งแต่วันจันทร์-อาทิตย์ 24 ชั่วโมง ต่อวัน พบว่าแต่ละรายการมีวัตถุประสงค์หลักในการผลิตรายการ และเนื้อหารายการที่แตกต่างกัน โดยบางรายการ จะผลิตขึ้นเพื่อตอบสนองวัตถุประสงค์ตามวัตถุประสงค์ของสถานีเพียงข้อเดียวเป็นหลัก แต่บางรายการอยู่ในข่ายที่ตอบสนองวัตถุประสงค์ของสถานีหลายข้อ สามารถจำแนกรายการตามวัตถุประสงค์ในการผลิตของแต่ละรายการ ออกเป็น 5 กลุ่ม ดังต่อไปนี้

4.2.1 กลุ่มรายการที่ผลิตขึ้นเพื่อตอบสนองวัตถุประสงค์ของสถานีข้อที่ 1 คือเพื่อเผยแพร่ความรู้ และผลการค้นคว้าทดลองทางด้านการเกษตรและอื่นๆ และเป็นรายการที่สถานีวิทยุ ม.ก.ผลิตเอง สำหรับรายการในกลุ่มนี้ คุณอินทิรา อาตศิริ ได้อธิบายว่า เป็นรายการที่ผลิตขึ้นเพื่อตอบสนองนโยบายหลักของสถานี ในการผลิตรายการสาระเพื่อเกษตรกรโดยไม่มีสปอนเซอร์ผลิตโดยบุคลากรในสถานีวิทยุ ม.ก. บางรายการ มีการร่วมมือทางวิชาการกับหน่วยงาน หรือบุคลากรในมหาวิทยาลัย สำหรับรายการกลุ่มนี้ในผังรายการสถานีวิทยุ ม.ก. ปี 2551 มีจำนวน 10 รายการ ทุกรายการอยู่ในผังมากกว่า 10 ปี รวมเวลาที่ออกอากาศใน 1 สัปดาห์ เป็นเวลาประมาณ 25 ชั่วโมง 15 นาที ดังต่อไปนี้

1) รายการเพื่อชีวิตที่ดีขึ้น ออกอากาศทุกวันจันทร์-อาทิตย์ โดยวันจันทร์-วันศุกร์ ออกอากาศตั้งแต่เวลา 04.00 น. -04.15 น. วันเสาร์ ออกอากาศตั้งแต่เวลา 04.00 น. - 05.00 น. และวันอาทิตย์ ออกอากาศตั้งแต่เวลา 03.30 น. -04.00 น. รวมเวลาออกอากาศ 2 ชั่วโมง 45 นาที ต่อสัปดาห์ เป็นรายการบอกเล่าข้อเท็จจริงจากข่าว หรือข้อมูลจากนักวิชาการ เกี่ยวกับเกษตรกรรมทุกๆด้าน เช่น การเพาะปลูกเห็ดเพื่อการส่งออก ธุรกิจจำหน่ายเนื้อโคมัตซึซูกะ หรือ อาจเป็นสาระเกี่ยวกับเกษตรที่ส่งผลกระทบต่อสุขภาพและสิ่งแวดล้อม เช่น ปัญหาการลักลอบฆ่าแหล่งเนื้อ การแก้ปัญหาความไม่ได้มาตรฐานของโรงฆ่าสัตว์ หรือข่าวที่อิงกับกระแสในแต่ละช่วงแต่ละวัน เช่น ภาวะผันผวนของการเมืองรัฐบาลนายสมชาย วงศ์สวัสดิ์ ที่มีผลต่อราคาพืชผล ดำเนินรายการในลักษณะพูดคุยคนเดียว ผู้ดำเนินรายการคือคุณสุนทรียา การุณวงศ์ โดยมีอาจารย์ในมหาวิทยาลัยเกษตร เป็นผู้เขียนบทแต่ละตอนให้

สำหรับรายการเพื่อชีวิตที่ดีขึ้น อยู่ในผังมากกว่า 10 ปี เป็นรายการที่ทางสถานี ตั้งใจผลิตให้ตอบสนองกับวัตถุประสงค์ข้อที่ 1 ของสถานี คือ เผยแพร่ความรู้และผลการค้นคว้า ทดลองด้านการเกษตรและอื่นๆ อันจะก่อให้เกิดประโยชน์ในการประกอบอาชีพ และการดำเนินชีวิตประจำวันของประชาชน สำหรับรายการนี้ ไม่มีโฆษณาค้นรายการ และเป็นรายการแรก ทางด้านการเกษตรที่เริ่มต้นในเวลาเปิดสถานีคือ 04.00 น. หลังสำรวจพบว่าเป็นเวลาที่กลุ่มเกษตรกรเริ่มออกประกอบอาชีพ

2) รายการเกษตรน่ารู้ ออกอากาศทุกวันจันทร์-วันศุกร์ ตั้งแต่เวลา 04.15 น. - 04.30 น. รวมเวลาออกอากาศ 15 นาทีต่อวัน หรือ 1 ชั่วโมง 15 นาทีต่อสัปดาห์ เป็นรายการพูดคุย โดยผู้ดำเนินรายการ 2 คนได้ตอบกัน บอกเล่าข่าวสารด้านการเกษตร โดยนำเนื้อหาสาระจากแหล่งต่างๆ เช่น ศูนย์ส่งเสริมการเกษตรแห่งชาติ หรือเว็บไซต์ที่ให้ข้อมูลเกี่ยวกับเกษตร เช่น www.worldplantcentre.com เนื้อหาที่พูดคุย เช่น การดูแลรักษาต้นไม้ในหน้าหนาว พืชผลที่ควรปลูกในแต่ละฤดูกาล ลักษณะของดินเบา ประโยชน์ของดินเบาในการกำจัดแมลง ฯลฯ ผู้ผลิตรายการคือ สำนักส่งเสริมและฝึกอบรม ม.ก. ร่วมกับ สถานีวิทยุ ม.ก. และผู้ดำเนินรายการ คือ วสันต์ ชุนวิจิตร และเจริณรัตน์ อินทร โอสถ

3) รายการเพื่อนเกษตรกร ออกอากาศทุกวันจันทร์-วันศุกร์ ตั้งแต่เวลา 04.30 น. - 04.45 น. รวมเวลาออกอากาศ 1 ชั่วโมง 15 นาที ต่อสัปดาห์ เป็นรายการพูดคุยคนเดียว บอกเล่าบรรยายสาระข่าวสารทางการเกษตร ด้วยการพรรณนาคุณลักษณะของหัวข้อที่น่าสนใจ เหมือนอ่านจากบทความ เน้นการให้ความรู้แก่ผู้ฟังมากกว่าการให้ความบันเทิง เช่น กำเนิดของมันฝรั่ง วิธีการการปลูกและใช้ประโยชน์ ผู้ผลิตรายการคือ สำนักส่งเสริมและฝึกอบรม ม.ก. ร่วมกับ สถานีวิทยุ ม.ก. ผู้ดำเนินรายการคือดารณี วิภาตะภุติ

4) รายการเล่าขาน - ปัจจัยสี่ ออกอากาศทุกวันจันทร์-วันศุกร์ ตั้งแต่เวลา 04.45 น. -05.00 น. รวมเวลาออกอากาศ 1 ชั่วโมง 15 นาทีต่อสัปดาห์ เป็นรายการพูดคุยคนเดียว บอกเล่าความรู้กับผู้ฟังในหลายหัวข้อ เช่น เรื่องการดูแลรักษาสุขภาพของอวัยวะต่างๆ ตามร่างกาย เช่น ลักษณะและประโยชน์ของลูกประคบ เรื่องอาหารที่มีประโยชน์แก่ร่างกาย เช่น พืชสมุนไพรไทยที่ควรปลูกไว้ประจำบ้าน ลักษณะอาหารไทย ค่านิยมการปรุงอาหารไทย เป็นต้น ผู้ผลิตรายการ คือ สำนักส่งเสริมและฝึกอบรม ม.ก. ร่วมกับ สถาบันวิทยุ ม.ก.

5) รายการพอเพียง เพียงพอ กับ ม.ก. ยามเช้า ออกอากาศทุกวันจันทร์-วันศุกร์ ตั้งแต่เวลา 08.30 น. -09.00 น. ออกอากาศวันละ 30 นาที หรือ 2 ชั่วโมง 30 นาที ต่อสัปดาห์ เป็นรายการพูดคุยคนเดียว ในรูปแบบเล่าสู่กันฟัง บางเทปมีแขกรับเชิญมาให้สัมภาษณ์ เน้นในเรื่องหลักปรัชญาเศรษฐกิจพอเพียงกับการประยุกต์ใช้ในอาชีพและดำเนินชีวิต ทั้งการเล่ากรณีศึกษาบุคคลตัวอย่างที่ประสบผลสำเร็จจากการนำหลักปรัชญาเศรษฐกิจพอเพียงไปใช้ อ่านจดหมายที่เป็นประสบการณ์จากผู้ฟังทางบ้าน หรืออ้างอิงพระราชดำริส หรือพระราชกรณียกิจของพระบาทสมเด็จพระเจ้าอยู่หัว เช่น หลักการทรงงาน , แนวพระราชดำริเรื่องการรักษาป่าไม้ ฯลฯ ผู้ผลิตคือ สถาบันวิทยุ ม.ก. ผู้ดำเนินรายการคือ คุณสุนทรียา การุณวงษ์ เจ้าหน้าที่สถาบันวิทยุ ม.ก.

6) รายการห้องสนทนา ม.ก. ออกอากาศทุกวันจันทร์-วันศุกร์ ตั้งแต่เวลา 13.05 น. -14.00 น. ออกอากาศวันละ 55 นาที หรือ 4 ชั่วโมง 35 นาที ต่อสัปดาห์ เป็นรายการพูดคุยคนเดียว สลับกับการสัมภาษณ์แขกรับเชิญ เนื้อหารายการแบ่งเป็น 3 ช่วง คือ การพูดคุยข่าว ความเคลื่อนไหวในแวดวงเกษตร เช่น ผลสำเร็จจากโครงการฝนหลวงในภาคต่างๆ ช่วงเปิดห้องรับแขก เช่น การสัมภาษณ์อาจารย์จากคณะเกษตร ภาควิชาโรคพืช เพื่อซักถามโรคได้เดือนฝอยที่รบกวนเกษตรกร ช่วงมุขตลกในอาชีพ เช่น สัมภาษณ์ปราชญ์ชาวบ้านผู้เชี่ยวชาญการทำน้ำสมุนไพรต้านมะเร็ง ผู้ผลิตรายการคือ สถาบันวิทยุ ม.ก. ผู้ดำเนินรายการคือ คุณสุนทรียา การุณวงษ์ เจ้าหน้าที่สถาบันวิทยุ ม.ก.

7) รายการข่าวอ้อยและน้ำตาล ออกอากาศทุกวันเสาร์-อาทิตย์ เวลา 19.30 น. - 20.00 น. ออกอากาศวันละ 30 นาที หรือ 1 ชั่วโมงต่อสัปดาห์ เป็นรายการพูดคุยโดยผู้ดำเนินรายการ 2 คนได้ต่อกัน เกี่ยวกับสถานการณ์ทั่วไปของบ้านเมือง พุทธศาสนา และข่าวอ้อยและน้ำตาล รวมทั้งราคาอ้อยและน้ำตาลในท้องตลาด มีการเปิดสปอตโฆษณาผู้สนับสนุน ผู้ดำเนินรายการ คือคุณถวิล สุวรรณมณี และดร.เกษม สุขสถาน นักวิชาการมหาวิทยาลัยเกษตรศาสตร์

8) รายการสิ่งละอันพันละน้อย ออกอากาศทุกวันอาทิตย์ ตั้งแต่เวลา เวลา 05.00 น. - 06.00 น. ออกอากาศสัปดาห์ละ 1 ชั่วโมง เป็นรายการนำพูดคุยนำเสนอเรื่องน่ารู้เกี่ยวกับสุขภาพ เช่น ผลไม้รักษาโรค วิตามินซีป้องกันโรคหวัดได้มากน้อยแค่ไหน ฯลฯ ดำเนินรายการคนเดียว ผู้ดำเนินรายการคือ คุณดารณี วิภาตะภุติ

เป็นรายการที่อยู่ในผังของสถานีวิทยุ ม.ก. มามากกว่า 10 ปีแล้ว มีผู้ติดตามรับฟังพอสมควร จึงคงไว้ในผัง ช่วงเวลา 05.00 น. - 06.00 น. ซึ่งเป็นเวลาที่ผู้สูงอายุมักฟังรายการเนื้อหาจึงเกี่ยวข้องกับสุขภาพและโรคในผู้สูงอายุเป็นส่วนใหญ่

9) รายการเก็บเล็กผสมน้อย ออกอากาศทุกวันอาทิตย์ ตั้งแต่เวลา 18.05 น. - 18.30 น. ออกอากาศวันละ 25 นาที หรือ 2 ชั่วโมง 5 นาที ต่อสัปดาห์ รายการเล่าสู่กันฟังในเรื่องเกร็ดประวัติศาสตร์หลากหลายที่น่าสนใจ เช่น รถเมล์สายแรก เหรียญที่ระลึกรุ่นแรก สถานที่สำคัญตั้งแต่อดีต หรือประวัติศาสตร์ในมหาวิทยาลัยเกษตรฯ ฯลฯ ผู้ดำเนินรายการคือคุณฉวีล สุวรรณมณี ร่วมด้วยวิทยากรรับเชิญกิตติมศักดิ์ คือ ศ.ระพี สาคริก

รายการนี้อยู่ในผังมามากกว่า 10 ปี ด้วยเหตุผลแรกเริ่มคือต้องการผลิตรายการเกี่ยวกับเกร็ดประวัติศาสตร์ เพื่อเพิ่มความหลากหลายให้รายการ แต่ได้ปรับเปลี่ยนวิทยากรร่วมมาเรื่อยๆ ในปัจจุบันคือ ศ.ระพี สาคริก ซึ่งเป็นอดีตอธิการบดี ม.ก. และเป็นนักวิชาการที่มีชื่อเสียงในด้านเกษตร สามารถดึงดูดคนฟังได้

10) รายการข่าวสั้นต้นชั่วโมง ออกอากาศทุกวันจันทร์-วันอาทิตย์ มีทั้งหมด 13 ช่วง โดยสถานีวิทยุ ม.ก. ได้มีการจัดตั้งศูนย์ข่าวสถานีวิทยุ ม.ก. ขึ้นเพื่อดำเนินการผลิตรายการข่าวสั้นการเกษตรโดยเฉพาะ และออกอากาศทางเครือข่ายของสถานีวิทยุ ม.ก. ทั้ง 4 สถานีในเวลาช่วงต้นชั่วโมง คือ เวลา 0 - 5 นาที โดยออกอากาศรวมทั้งสิ้น 13 ช่วงเวลา ได้แก่ 06.00 น., 08.00 น., 09.00 น., 10.00 น., 11.00 น., 12.00 น., 13.00 น., 14.00 น., 15.00 น., 16.00 น., 17.00 น., 18.00 น. และ 21.00 น. โดยในช่วงเวลา 07.00 - 07.30 น. และ 19.00 - 19.30 น. จะเป็นการถ่ายทอดข่าวจากสถานีวิทยุกระจายเสียงแห่งประเทศไทย

สำหรับศูนย์ข่าวสถานีวิทยุ ม.ก. กลางบางเขน รับผิดชอบการผลิตและออกอากาศ รวม 7 ช่วงเวลา ได้แก่ 06.00 น., 08.00 น., 11.00 น., 13.00 น., 17.00 น., 18.00 น. และสรุปข่าว 21.00 น.

ศูนย์ข่าวสถานีวิทยุ ม.ก. เชียงใหม่ รับผิดชอบการผลิตและออกอากาศ รวม 2 ช่วงเวลา ได้แก่ 12.00 น. และ 15.00 น.

ศูนย์ข่าวสถานีวิทยุ ม.ก. ขอนแก่น รับผิดชอบการผลิตและออกอากาศ รวม 2 ช่วงเวลา ได้แก่ 09.00 น. และ 16.00 น.

ศูนย์ข่าวสถานีวิทยุ ม.ก. สงขลา รับผิดชอบการผลิตและออกอากาศ รวม 2 ช่วงเวลา ได้แก่ 10.00 น. และ 14.00 น.

รายการข่าวสั้นต้นชั่วโมงนี้ ออกอากาศวันละ 13 ช่วง ช่วงละประมาณ 5 นาที รวมเวลาออกอากาศวันละ 1 ชั่วโมง 5 นาที หรือ 7 ชั่วโมง 35 นาที ต่อสัปดาห์

4.2.2 กลุ่มรายการที่ผลิตขึ้นเพื่อตอบสนองวัตถุประสงค์ของสถานีข้อที่ 1 คือเพื่อเผยแพร่ความรู้ และผลการค้นคว้าทดลองทางด้านการเกษตร และอื่นๆ อันจะก่อให้เกิดประโยชน์ในการประกอบอาชีพ และการดำเนินชีวิตของประชาชน ควบคู่กับวัตถุประสงค์ข้อที่ 2 คือ เพื่อร่วมมือและประสานงานกับหน่วยงานของรัฐ และเอกชน ในการเผยแพร่ข่าวสารความรู้อันเป็นประโยชน์แก่ส่วนราชการและประชาชนทั่วไป สำหรับการจัดประเภทรายการในกลุ่มนี้ เนื่องจากคุณอินทรี อาดศิริ ได้อธิบายว่า สถานีวิทยุ ม.ก. เป็นสถานีวิทยุที่ต้องหารายได้เลี้ยงตนเอง จึงมีการขายเวลาให้กับหน่วยงานของรัฐและเอกชน โดยรายการที่ผลิตนั้น มีทั้งรายการเกษตร และรายการบริการสาธารณะด้านอื่น เช่น รายการเด็กและเยาวชน รายการธรรมะ รายการสุขภาพ รายการข่าวสารเทคโนโลยี ฯลฯ สำหรับรายการในกลุ่มนี้ มีทั้งหมด 53 รายการ รวมเวลาออกอากาศใน 1 สัปดาห์คือ 131 ชั่วโมง 30 นาที ดังต่อไปนี้

1) รายการก่อนอรุณรุ่ง ออกอากาศทุกวันจันทร์-วันศุกร์ ตั้งแต่เวลา 05.00 น. - 05.30 น. ออกอากาศวันละ 30 นาที หรือ 2 ชั่วโมง 30 นาทีต่อสัปดาห์ เป็นรายการพูดคุยคนเดียวแบบไม่เป็นทางการ บอกเล่าสาระน่ารู้ทางการเกษตร ส่วนใหญ่นำข้อมูลมาจากหน่วยงานที่ผลิตรายการ เช่น ผลงานวิจัยจากสำนักงานเศรษฐกิจการเกษตร เรื่องอากาศที่แปรปรวนมีผลต่อการติดขอผลไม้ภาคตะวันออก ข่าวความคืบหน้าโรงปมผลไม้จังหวัดในภาคใต้ มีการแจ้งข่าวสารราคาสินค้าเกษตร สลับกับการโฆษณาประชาสัมพันธ์ผู้สนับสนุนรายการเป็นระยะๆ เช่น คุณสมบัติของปุ๋ยไข่มุก ของบ.โรจน์กสิกิจ เฟอร์ติไลเซอร์ จำกัด กรมพัฒนาที่ดิน สำนักงานเศรษฐกิจการเกษตร บริษัท เอเวอร์กรีนแลนด์ จำกัด ร่วมกันผลิต ผู้ดำเนินรายการคือ อ.สว่าง เติลิ่งพันธ์

2) รายการตอบปัญหาการเกษตร ออกอากาศทุกวันจันทร์-วันศุกร์ ออกอากาศ 2 ช่วง คือเวลา 05.30 น. - 06.00 น. และเวลา 19.30 น. - 20.00 น. รวมเวลาออกอากาศวันละ 1 ชั่วโมง หรือ 5 ชั่วโมงต่อสัปดาห์ เป็นรายการพูดคุยคนเดียวแบบไม่เป็นทางการ เน้นการตอบปัญหาด้านการเกษตรให้แก่ผู้ฟังที่เขียนจดหมายเข้ามา หรือไขข้อข้องใจปัญหาการเกษตรเช่น การปราบศัตรูพืช วิธีทำปุ๋ยหมักจากเปลือกสับปะรด วิธีการทำน้ำส้มควันไม้ ฯลฯ กรมพัฒนาที่ดิน สำนักงานเศรษฐกิจการเกษตร บ.โรจน์กสิกิจ เฟอร์ติไลเซอร์ จำกัด บ. ตรีดีไซน์ อีควิปเมนต์ จำกัด ร่วมกันผลิต ดำเนินรายการโดย อ.สว่าง เติลิ่งพันธ์

3) รายการตลาดนัดเกษตร ออกอากาศทุกวันจันทร์-วันศุกร์ เวลา 06.05 น. - 06.30 น. ออกอากาศวันละ 25 นาที หรือ 2 ชั่วโมง 5 นาที ต่อสัปดาห์ เป็นรายการพูดคุยคนเดียว นำเสนอข้อมูลวิธีการดำเนินการกิจกรรมทางการเกษตร โดยไม่ใช้สารเคมี สอดแทรกเทคนิคใหม่ๆ เช่น แนะนำแร่ธาตุปุ๋ยไมด์เซนเทรต เพื่อนำไปบำรุงดิน ทำให้ดินและต้นไม้มีความแข็งแรงต้านทานโรค หรือเทคนิคการใช้ปุ๋ยให้น้อยที่สุด แต่ได้ผลผลิตมากที่สุด ผลิตโดย ชมรมถ่ายทอดเทคโนโลยีการเกษตร มหาวิทยาลัยเกษตรศาสตร์ ดำเนินรายการโดย นักวิชาการเกษตรในชมรม

สำหรับรายการนี้ ริเริ่มผลิตโดย อ.ดีพร้อม ไชยวงศ์เกียรติ นักวิชาการเกษตร ที่ก่อตั้งชมรมถ่ายทอดเทคโนโลยีการเกษตรขึ้นมา มีจุดประสงค์เพื่อถ่ายทอดเทคโนโลยีใหม่ๆ เพื่อช่วยให้เกษตรกรและผู้สนใจ สามารถดำเนินกิจกรรมทางเกษตรได้โดยลดการใช้สารเคมีให้น้อยที่สุด

4) รายการไทยเซ็นทรัลเคมีรักเกษตรกร ออกอากาศทุกวันจันทร์-วันศุกร์ ตั้งแต่เวลา 06.30 น. - 07.00 น. ออกอากาศวันละ 30 นาที หรือ 2 ชั่วโมง 30 นาทีต่อสัปดาห์ เป็นรายการพูดคุยคนเดียว บอกเล่าหัวข้อการเกษตร เช่น การปุ๋ยสด การเพาะปลูก บางครั้งสลับกับการเล่าประสบการณ์การเพาะปลูกที่ประสบความสำเร็จของเกษตรกรตัวอย่าง เช่น นางสาววัยเรืองสุชา ผู้ใหญ่บ้านจาก อ.หนองเสือ จ.ปทุมธานี สามารถปลูกมะละกอในมุ้งได้ผลดี โดยมีโฆษณาประชาสัมพันธ์ผู้สนับสนุนรายการแทรกกระหว่างที่จบแต่ละประเด็น ผู้ผลิตรายการคือ บ.ไทยเซ็นทรัลเคมี จำกัด มหาชน (ผู้ผลิตปุ๋ยตราหัววัวคันไถ) ผู้ดำเนินรายการ คือ ศ.ดร.ดิเรก ฤกษ์น่าย นักวิชาการมหาวิทยาลัยเกษตร

5) รายการสารคดีครอบครัวสร้างสุข ออกอากาศทุกวันจันทร์-วันศุกร์ ตั้งแต่เวลา 07.00 น. - 07.35 น. ออกอากาศวันละ 5 นาที หรือ 25 นาทีต่อสัปดาห์ เป็นรายการสารคดีสั้นๆ เพื่อส่งเสริมสุขภาพของเด็กและครอบครัว เช่น ประชาสัมพันธ์โครงการพลิกฟื้นธนาคารควายไถนา ผู้ผลิตคือ แผนงานสื่อสร้างสุขภาวะเยาวชน (สสย.) รายการนี้มีจุดประสงค์เพื่อส่งเสริมความรัก ความเข้าใจ และความสามัคคีในครอบครัว จัดเป็นรายการเพื่อเด็กและครอบครัว

6) รายการชุมชนคนเกษตร ออกอากาศทุกวันจันทร์-วันศุกร์ ตั้งแต่เวลา 07.35 น. - 08.00 น. ออกอากาศวันละ 25 นาที หรือ 2 ชั่วโมง 5 นาทีต่อสัปดาห์ เป็นรายการพูดคุยคนเดียว ให้ความรู้เกี่ยวกับเกษตรอย่างหลากหลาย รวมไปถึงองค์ความรู้วิชาการใหม่ๆ การช่วยเหลือเกษตรกร และข่าวประชาสัมพันธ์ การเปิดฝึกอบรมสัมมนา ของกระทรวงเกษตรและสหกรณ์ ผู้ผลิตรายการคือ กระทรวงเกษตรและสหกรณ์

สำหรับกระทรวงเกษตรและสหกรณ์ ถือเป็นองค์กรใหญ่ที่ดูแลด้านเกษตร เมื่อทางกระทรวงแจ้งความจำนงขอซื้อเวลาเพื่อที่จะมีพื้นที่สื่อประชาสัมพันธ์องค์ความรู้และข่าวสารของหน่วยงาน ทางสถานีจึงจัดสรรเวลาให้ในช่วงเช้า ซึ่งถือว่าเป็นเวลาที่มักมีกลุ่มเป้าหมายรับฟังมาก

7) รายการเสียงจากหมอดิน ออกอากาศทุกวันจันทร์-วันศุกร์ ตั้งแต่เวลา 08.05 น. - 08.30 น. ออกอากาศวันละ 25 นาที หรือ 2 ชั่วโมง 5 นาทีต่อสัปดาห์ เป็นรายการพูดคุยคนเดียว หรือตอบปัญหาข้อสงสัยของผู้ฟัง ในเรื่องเกษตรกรรม ที่เกี่ยวข้องกับดินเป็นหลัก หรือคุยเน้นเรื่องอื่นแต่ก็ต้องมีดินมาเกี่ยวข้อง เช่น นำเสนอวิธีการเก็บตัวอย่างดิน เพื่อนำมาวิเคราะห์สำหรับ

ปลูกพืชแต่ละชนิด ผู้ผลิตรายการคือ กรมพัฒนาที่ดิน ผู้ดำเนินรายการคือ ผศ.อดิศักดิ์ บัวนทียาพันธ์

8) รายการคิดตามกระแส ออกอากาศทุกวันจันทร์-วันศุกร์ ตั้งแต่เวลา 09.05 น. - 09.55 น. ออกอากาศวันละ 50 นาที หรือ 4 ชั่วโมง 10 นาที ต่อสัปดาห์ เป็นรายการพูดคุยโดยผู้ดำเนินรายการ 2 คนได้ต่อกัน แบ่งเนื้อหารายการ เป็นการพูดคุยข่าวประจำวัน เช่น การเคลื่อนไหวของกลุ่มพันธมิตร ข่าวเศรษฐกิจ ข่าวสุขภาพ และการท่องเที่ยว สลับกับการโฆษณาประชาสัมพันธ์สินค้า โครงการต่างๆที่เป็นลูกค้าของบริษัท agency เช่น ห้างหุ้นส่วนจำกัด ยাত্রาไบโพธิ์ สำนักงานกองทุนสงเคราะห์การทำสวนยาง ผู้ดำเนินรายการคือ อมรรัตน์ นาคสุข และ กรนิศย์ บัวจันทร์

9) รายการ ธกส. เพื่อนเกษตรกร ออกอากาศทุกวันจันทร์-วันศุกร์ ตั้งแต่เวลา 10.05 น. - 10.30 น. ออกอากาศวันละ 25 นาที หรือ 2 ชั่วโมง 5 นาทีต่อสัปดาห์ เป็นรายการพูดคุยโดยผู้ดำเนินรายการ 2 คนได้ต่อกัน สัมภาษณ์เกษตรกรตัวอย่าง ซึ่งเป็นลูกค้าของ ธกส. ที่ประสบความสำเร็จในอาชีพ หรือรายงานข่าวที่เกี่ยวข้องกับเกษตร เช่น บรรยายภาคงานไทยรวมพลังกู้เศรษฐกิจชาติ สัมภาษณ์ผู้ทำธุรกิจโฮมสเตย์ ฯลฯ รวมถึงเปิดสปอตโฆษณารณรงค์ ของ ธ.ก.ส.เช่น โครงการปลูกต้นไม้ 1 ล้านครัวเรือน 9 ล้านต้น หรือประชาสัมพันธ์โครงการบริการเงินด่วน ของ ธ.ก.ส. ผู้ผลิตรายการคือ ธนาคารเพื่อการเกษตรและสหกรณ์การเกษตร (ธกส.)

10) รายการช่วยคิดช่วยทำ ออกอากาศทุกวันจันทร์-วันศุกร์ ตั้งแต่เวลา 10.30 น. -10.55 น. ออกอากาศวันละ 25 นาที หรือ 2 ชั่วโมง 5 นาทีต่อสัปดาห์ เป็นรายการพูดคุยคนเดียวหรือดำเนินรายการร่วมกับวิทยากรที่เชิญมา สนทนาถามตอบกันจนจบรายการ แนวคิดของรายการคือ “วิถีใหม่ คุณค่าใหม่” เน้นการบอกเล่าภูมิปัญญา นำองค์ความรู้จากเกษตรกรชาวบ้าน นักวิชาการมารวบรวมนำเสนอ เช่น สัมภาษณ์คุณถวิล จันทร์โพธิ์ เกษตรกรชาวบ้าน มาเล่าถึงวิถีการทำนาข้าว สลับกับการเปิดสปอตผู้สนับสนุนรายการ บริษัทเคียวไถ จำกัด และบริษัทไทยเซ็นทรัลเคมี จำกัด มหาชน ร่วมผลิต ผู้ดำเนินรายการ คือคุณถวิล สุวรรณมณี เจ้าหน้าที่จากสถานีวิทยุ ม.ก.

11) รายการเกษตรประเทศไทย ออกอากาศทุกวันจันทร์-วันศุกร์ ตั้งแต่เวลา 11.05 น. - 11.55 น. ออกอากาศวันละ 50 นาที หรือ 4 ชั่วโมง 10 นาที ต่อสัปดาห์ เป็นรายการพูดคุยโดยผู้ดำเนินรายการ 2 คนได้ต่อกัน แนวคิดของรายการคือนำเสนอความจริงเกี่ยวกับการเกษตรในประเทศไทย รวมทั้งแนวทางพัฒนา แก้ไข นโยบายต่างๆจากภาครัฐที่เกษตรกรจำเป็นต้องรู้ เช่น ปัญหาการผลิตถั่วเหลืองไม่เพียงพอต่อความต้องการในประเทศ เป็นปัญหาที่สำคัญแค่ไหน และมีแนวทางแก้ไขอย่างไร ผู้ผลิตรายการคือ ดร.อนันต์ ดาโลดม เป็น

บุคคลภายนอกที่ชื่อเวลาออกอากาศ ผู้ดำเนินรายการ คือ ดร.อนันต์ ดาโลดม ร่วมกับคุณสุนทรียา การุณวงศ์ สลับกับคุณถวิล สุวรรณมณี เจ้าหน้าที่จากสถานีวิทยุ ม.ก.

12) รายการบ้านไร่-นาเรา ออกอากาศทุกวันจันทร์-วันศุกร์ ตั้งแต่เวลา 12.05 – 12.30 น. ออกอากาศวันละ 25 นาที หรือ 2 ชั่วโมง 5 นาทีต่อสัปดาห์ เป็นรายการพูดคุย บอกเล่า ข่าวสารจากหน่วยงาน องค์กรที่เกี่ยวข้องกับการเกษตรที่มีกิจกรรมเกษตรที่น่าสนใจ และการนำเรื่องราวของสินค้าเศรษฐกิจเกษตรมาบอกเล่าเกษตรกรเพื่อนำไปประยุกต์ หรือปรับปรุงกิจกรรมการเกษตร รวมถึงการตอบจดหมายจากผู้ฟังที่บ้านเกี่ยวกับการเกษตร มีการโฆษณาประชาสัมพันธ์ผู้สนับสนุนรายการระหว่างดำเนินรายการ บริษัทไทยเซ็นทรัลเคมี จำกัด มหาชน เป็นผู้สนับสนุน ผู้ดำเนินรายการคือ น.ส.อรพินท์ รุมาคม และน.ส.อรชร วัฒนกสิกร

13) รายการเกษตรกรออนไลน์ ออกอากาศทุกวันจันทร์-วันศุกร์ ตั้งแต่เวลา 12.30 น. – 13.00 น. ออกอากาศวันละ 30 นาที หรือ 2 ชั่วโมง 30 นาทีต่อสัปดาห์ เป็นรายการพูดคุยคนเดียว สลับกับการสัมภาษณ์เกษตรกรตัวอย่าง ที่ประสบความสำเร็จ แนวคิดหลักของรายการคือ เป็นสื่อกลางให้นักวิชาการ และเกษตรกรได้มาแลกเปลี่ยนความคิดเห็นและประสบการณ์การทำงานซึ่งกันและกัน เช่น การสัมภาษณ์หมอดินอีสาน สมาชิกเครือข่ายเกษตรกรอินทรีย์ภาคอีสาน เพื่อแลกเปลี่ยนประสบการณ์การปลูกผลไม้ในพื้นที่อีสานให้เหมาะสมกับดิน และได้ผลดี ผู้ผลิตรายการคือกรมพัฒนาที่ดิน ร่วมกับสถานีวิทยุ ม.ก. ผู้ดำเนินรายการคือ ถวิล สุวรรณมณี และสุนทรียา การุณวงศ์เจ้าหน้าที่ของสถานีวิทยุ ม.ก.

14) รายการภูมิไทยปัญญาถิ่น ออกอากาศทุกวันจันทร์-วันศุกร์ ตั้งแต่เวลา 14.05 -15.55 น. ออกอากาศวันละ 1 ชั่วโมง 40 นาที หรือ 8 ชั่วโมง 20 นาทีต่อสัปดาห์ เป็นรายการพูดคุยคนเดียวแบบไม่เป็นทางการ นำเสนอความเคลื่อนไหวเกี่ยวกับเกษตร ในท้องถิ่น ควบคุมการแนะนำสถานที่เที่ยวในจังหวัดต่างๆ เช่นโฮมสเตย์ที่หมู่บ้านทับลาน จ.ปราจีนบุรี แนะนำสถานที่เที่ยวใน จ.ระยอง ฯลฯ สลับกับการเปิดเพลงไทยสากล มีสปอตโฆษณาประชาสัมพันธ์ของผู้สนับสนุนรายการเป็นระยะ ผู้ดำเนินรายการคือ คุณอริยสา ขวาลพานิช

15) รายการอีสานส่งข่าว ออกอากาศทุกวันจันทร์-วันศุกร์ ตั้งแต่เวลา 16.05 น. – 16.55 น. และวันอาทิตย์ ตั้งแต่เวลา 14.05 น. – 17.30 น. รวมเวลาออกอากาศสัปดาห์ละ 7 ชั่วโมง 10 นาที เป็นรายการพูดคุยที่ใช้ภาษาอีสาน มีการเปิดสายออกอากาศเพื่อเปิดโอกาสให้ผู้ฟังที่บ้านเล่าเหตุการณ์ในท้องถิ่นตน หรือส่งข่าวไปยังเพื่อนๆ ญาติๆ ที่อยู่ห่างไกล เป็นเสมือนเวทีหนึ่งในการแจ้งข่าวสารต่างๆ ไปสู่ชุมชน หรือผู้ฟังทั่วไป เช่น การบอกข่าวทำบุญทอดผ้าป่า เป็นต้น สลับกับการเปิดเพลงลูกทุ่ง และสปอตโฆษณาสินค้าของผู้สนับสนุนรายการเป็นระยะ คุณสงกรานต์ แข็งฤทธิ์ อดีตเจ้าหน้าที่สถานีวิทยุ ม.ก. เป็นผู้ผลิตรายการและผู้ดำเนินรายการ

สำหรับรายการอีสานส่งข่าว นั้น นอกจากจะเป็นรายการส่งเสริมภูมิปัญญาท้องถิ่นแล้ว ยังมีการเปิดเพลงเพื่อให้ความบันเทิงอีกด้วย นับเป็นรายการเพื่อบริการสาธารณะสร้างความผ่อนคลายให้กับผู้ฟัง

16) รายการร่วมแรงร่วมใจ ออกอากาศทุกวันจันทร์-วันศุกร์ ตั้งแต่เวลา 17.05 น. - 17.55 น. ออกอากาศวันละ 50 นาที หรือ 4 ชั่วโมง 10 นาทีต่อสัปดาห์ เป็นรายการพูดคุย สลับกับการสัมภาษณ์วิทยากรที่มีความรู้เฉพาะด้าน มาให้คำแนะนำ และตอบปัญหาเกี่ยวกับเกษตร เช่น วิธีการดูแลต้นยางในหน้าแล้ง หลักการทำเกษตรเชิงเดี่ยว ฯลฯ มีสปอตโฆษณาประชาสัมพันธ์ในช่วงพักรายการ คุณปัญญา เจริญวงศ์ หัวหน้าข่าวหน้าเกษตร ของหนังสือพิมพ์ไทยรัฐ ใช้นามปากกาว่า "ดอกสะแบง" และคุณไพศาล แก้ววิเศษ เป็นผู้ผลิตรายการ และผู้ดำเนินรายการ

17) รายการเปิดโลกสื่อสาร ออกอากาศทุกวันจันทร์-วันศุกร์ ตั้งแต่เวลา 18.05 น. -19.00 น. ออกอากาศวันละ 55 นาที หรือ 4 ชั่วโมง 35 นาที ต่อสัปดาห์ เป็นรายการพูดคุย สลับกับการสัมภาษณ์วิทยากร เกี่ยวกับวงการสื่อสาร และโทรคมนาคม มีการแนะนำโปรโมชั่นของเครือข่ายมือถือ เช่น โปรโมชั่นโทรสบายคลายร้อน ของเครือข่ายทรูมูฟ ฯลฯ และเปิดโอกาสให้ผู้ฟังทางบ้านโทรเข้ามาแสดงความคิดเห็น โดยส่วนใหญ่จะเป็นประเด็นที่ผู้ดำเนินรายการได้บรรยายไว้ หรือ ปัญหาที่ประสบกับตัวเองที่เกี่ยวข้องกับการสื่อสาร ผู้ผลิตรายการคือ นางหุ่นส่วน เปิดโลกสื่อสาร จำกัด ผู้ดำเนินรายการคือ คุณทวีศักดิ์ พลอยสุวรรณ และคุณอัจฉรา วุทธิธาดา

สำหรับรายการเปิดโลกสื่อสาร มีจุดประสงค์เพื่อบริการสาธารณะให้ความรู้ในด้านเทคโนโลยี เครือข่ายโทรศัพท์มือถือ และโปรโมชั่นโทรศัพท์มือถือ

18) รายการรอบรั้วสวนครัวเกษตร ออกอากาศทุกวันจันทร์-วันศุกร์ ตั้งแต่เวลา 20.00 น. - 20.30 น. ออกอากาศวันละ 30 นาที หรือ 2 ชั่วโมง 30 นาที ต่อสัปดาห์ เป็นรายการพูดคุยสาระรู้เกี่ยวกับเกษตร เช่น วิธีการทำให้มะม่วงออกนอกฤดูสลับกับประชาสัมพันธ์ข่าวสารของหน่วยงาน และเปิดสปอตประชาสัมพันธ์ผู้สนับสนุนรายการ

19) รายการราตรีเกษตร ออกอากาศทุกวันจันทร์-วันศุกร์ ตั้งแต่เวลา 20.30 น. - 20.55 น. ออกอากาศวันละ 25 นาที หรือ 2 ชั่วโมง 5 นาทีต่อสัปดาห์ เป็นรายการพูดคุยแบบไม่เป็นทางการ บอกเล่าสาระน่ารู้ทางการเกษตรแบบเบาๆ เช่น การรับประทานผักใบอ่อน การปลูกผักปลอดสารพิษ มีการโฆษณาประชาสัมพันธ์ผู้สนับสนุนรายการเป็นระยะๆ เช่น ปุ๋ยอินทรีย์ของกรมพัฒนาที่ดิน กรมพัฒนาที่ดิน สำนักงานเศรษฐกิจการเกษตร บ. ปุ๋ยไวกิ่ง จำกัด บ. บีเคพี จำกัด ร่วมผลิตรายการ ดำเนินรายการโดย อ.สว่าง เติลิ่งคพันธ์

20) รายการครอบครัวสร้างสุข ออกอากาศทุกวันจันทร์-วันศุกร์ ตั้งแต่เวลา 21.05 น. - 22.00 น. ออกอากาศวันละ 55 นาที หรือ 4 ชั่วโมง 35 นาทีต่อสัปดาห์ เป็นรายการ

พูดคุย เนื้อหาสาระ เพื่อครอบครัวและเด็ก เช่น จิตวิทยาในการเลี้ยงดูลูกวัยรุ่น สลับกับการประชาสัมพันธ์ข่าวสาร การอบรม โครงการประกวด กิจกรรม ที่สร้างสรรค์และเหมาะกับเด็ก เช่น โครงการประกวดคำขวัญของกระทรวงวัฒนธรรม ผู้ผลิตรายการคือ แผนงานสื่อสร้างสุขภาวะเยาวชน (สสย.) ของสำนักงานกองทุนสนับสนุนการสร้างเสริมสุขภาพ

สำหรับรายการครอบครัวสร้างสุข มีจุดประสงค์ในการผลิตรายการเพื่อส่งเสริมความรัก ความเข้าใจในครอบครัว เป็นรายการที่เหมาะสมกับกลุ่มพ่อแม่ และเด็กวัยรุ่น

21) รายการสื่อสายคลายทุกข์ ออกอากาศทุกวันจันทร์-ศุกร์ เวลา 22.00 น. – 23.00 น. วันเสาร์ เวลา 22.00 น. – 24.00 น. และวันอาทิตย์ เวลา 22.00 น. – 23.00 น. รวมเวลาออกอากาศ 8 ชั่วโมงต่อสัปดาห์ เป็นรายการพูดคุยเกี่ยวกับสุขภาพจิต และเปิดสายให้ผู้ฟังทางบ้านโทรเข้ามาปรึกษาปัญหา โดยมีผู้ดำเนินรายการร่วมกับวิทยากรผู้เชี่ยวชาญคอยให้คำแนะนำ เช่น ทำอย่างไรเมื่อปัญหากับลูก วิธีการสร้างพลังเมื่ออยู่ในภาวะกดดัน ฯลฯ กรมสุขภาพจิต กระทรวงสาธารณสุข และ บ. แพกเกจ มีเดีย จำกัด ร่วมผลิตรายการ ผู้ดำเนินรายการคือคุณ พิมพิดา โยธาสมุทร สำหรับรายการสื่อสายคลายทุกข์นี้ มีจุดประสงค์ในการผลิตรายการเพื่อให้ความรู้ และคำปรึกษาเกี่ยวกับปัญหาสุขภาพจิต

22) รายการเพื่อนยามดึก ออกอากาศทุกวันจันทร์-วันศุกร์ เวลา 24.00 น. – 04.00 น. วันเสาร์ เวลา 01.00 น. – 04.00 น. และวันอาทิตย์ เวลา 01.00 น. – 03.00 น. รวมเวลาออกอากาศ 25 ชั่วโมงต่อสัปดาห์ เป็นรายการเพลงลูกทุ่งเพื่อคนนอนดึก สลับกับสารคดีเกี่ยวกับเกษตร (นำสารคดีของช่วงกลางวันมา Re-run) หรืออ่านข่าวเกษตรจากหนังสือพิมพ์ ผู้ผลิตรายการคือ สถานีวิทยุ ม.ก. และผู้จัดรายการคือบุคคลากรในสถานี รายการนี้ มีจุดประสงค์หลักในการผลิตเพื่อสร้างความบันเทิงและผ่อนคลายให้กับผู้ฟัง

23) รายการครอบครัวอบอุ่นด้วยธรรมะ ออกอากาศทุกวันเสาร์ เวลา 05.00 น. – 06.00 น. ออกอากาศสัปดาห์ละ 1 ชั่วโมง ลักษณะรายการเป็นรายการธรรมะเชิงประยุกต์ เน้นหลักธรรมในการครองเรือน เลี้ยงลูก ดูแลครอบครัว ฯลฯ ผู้ผลิตรายการคือบุคคลภายนอก มีจุดประสงค์เพื่อให้บริการในด้านข่าวสารธรรมะ หลักจิตวิทยาทางพุทธ

24) รายการจักรวาลเกษตร ออกอากาศทุกวันเสาร์ เวลา 06.05 – 06.30 น. รวมเวลาออกอากาศสัปดาห์ละ 25 นาที เป็นรายการพูดคุยคนเดียว ประชาสัมพันธ์ข่าวสารจากองค์กรที่มีกิจกรรมด้านการเกษตรที่น่าสนใจ และมีการแนะนำเกษตรกรในเรื่องเกษตรกรรม ผู้ผลิตรายการคือกระทรวงเกษตรและสหกรณ์ ผู้ดำเนินรายการคือ อ.นวลศรี ไซตินันท์ นักวิชาการกรมวิชาการเกษตร กระทรวงเกษตรและสหกรณ์

25) รายการสายธารธรรม ออกอากาศทุกวันเสาร์ เวลา 06.30 น. – 07.00 น. รวมเวลาออกอากาศสัปดาห์ละ 30 นาที เป็นรายการธรรมะเชิงประยุกต์ เน้นพูดคุยหัวข้อหลากหลาย

เกี่ยวกับธรรมชาติที่เข้าใจง่าย สามารถนำไปใช้ในชีวิตประจำวันได้ทันที หรือเป็นข้อแนะนำเตือนสติ สั้นๆง่ายๆ หรือพูดคุยข่าวประกอบธรรมชาติ ผู้ผลิตรายการคือบุคคลภายนอก

26) รายการละครเทิดพระเกียรติ ออกอากาศทุกวันเสาร์ เวลา 07.30 น. - 08.00 น. รวมเวลาออกอากาศสัปดาห์ละ 30 นาที เป็นละครสั้นๆ สารคดี หรือเปิดเพลงพระราชนิพนธ์ สลับกันไป แล้วแต่ว่าในสัปดาห์นั้น สถานีวิทยุ ม.ก. จะเลือกเทปของหน่วยงานใดมาเผยแพร่ ซึ่งจะเน้นสารคดีหรือละครที่เป็นประโยชน์ ส่งเสริมความรักสามัคคีในชาติบ้านเมือง ผู้สนับสนุนคือหน่วยงานต่างๆทั้งภาครัฐและเอกชน จะมีการจัดทำสารคดีหรือละครสั้นๆ แล้วส่งมาให้สถานีวิทยุ ม.ก. พิจารณาเผยแพร่

27) รายการครอบครัวแข็งแรง ออกอากาศทุกวันเสาร์ เวลา 08.05 น. - 08.55 น. รวมเวลาออกอากาศสัปดาห์ละ 50 นาที เป็นรายการพูดคุยโดยผู้ดำเนินรายการ 2 คนโต้ตอบกัน แนวคิดหลักของรายการ คือพูดคุยสาระน่ารู้เพื่อกลุ่มเด็กวัยรุ่น อายุ 15 ปีขึ้นไป แบ่งรายการเป็น 2 ช่วง คือสนทนาประสาครอบครัว และสารพันสาระส่วนใหญ่พูดคุยปัญหาที่มักเกิดกับเด็กในช่วงหัวเลี้ยวหัวต่อ เช่น แนะนำวิธีพูดคุยกับพ่อแม่ สลับกับการประชาสัมพันธ์ข่าวสารของหน่วยงานที่สนับสนุน เช่น เล่าบรรยายภาคแคมป์สนุกคิดกับซินคอร์ป บริษัท ปตท. จำกัด มหาชน และโครงการสานรัก จาก เอไอเอส ร่วมผลิต ผู้ดำเนินรายการคือ กนกพร อุทัย และ อรุณี ผลน้อย

28) รายการสาวิกา ออกอากาศทุกวันเสาร์-อาทิตย์ เวลา 09.05 น. - 09.55 น. รวมเวลาออกอากาศสัปดาห์ละ 1 ชั่วโมง 40 นาที เป็นรายการสนทนาธรรมของแม่ชี จากเสถียรธรรมสถาน กับญาติโยมลูกศิษย์ทั้งหลาย มีการสอนเจริญสมาธิ แนะนำแนวทางให้ผู้ฟังรายการรู้จักธรรมะ และประโยชน์ของการปฏิบัติธรรม ผู้ผลิตรายการคือ มูลนิธิเสถียรธรรมสถาน ผู้ดำเนินรายการคือแม่ชีคันสนีย์

29) รายการท่องเที่ยวทั่วทิศ ออกอากาศทุกวันเสาร์ เวลา 10.05 น. - 10.55 น. รวมเวลาออกอากาศสัปดาห์ละ 50 นาที เป็นรายการพูดคุยคนเดียว บอกเล่าสาระข่าวสาร โครงการของหน่วยงานที่สนับสนุน หรือเกร็ดภูมิปัญญาท้องถิ่น เช่น พิธีทำบุญของชาวพระประแดง สลับเปิดเพลงสุนทราภรณ์ ตามแนวคิดหลักของรายการคือ ท่องไทยทั่วทิศ กับเพลงฮิตในอดีต มีการเปิด สปอตประชาสัมพันธ์บริษัท ปตท. เป็นระยะ ผู้สนับสนุนรายการคือ บริษัท ปตท. จำกัด มหาชน ผู้ดำเนินรายการ คือคุณบุญยวีร์ ไชว์พันธุ์

30) รายการขบวนการนักอ่าน ออกอากาศทุกวันเสาร์ เวลา 11.05 น. - 11.55 น. รวมเวลาออกอากาศสัปดาห์ละ 50 นาที เป็นรายการพูดคุย โดยมีผู้ดำเนินรายการหลักโต้ตอบกับเด็กๆ รายการแนะนำหนังสือใหม่ๆที่น่าสนใจ เหมาะสมกับกลุ่มเด็กและเยาวชน เช่น หนังสือแปลเรื่องนาร์เนีย โดยเด็กๆจะผลัดเปลี่ยนกันมาเล่าถึงหนังสือเล่มโปรด ทำรายการมีการประชาสัมพันธ์ข่าวสารกิจกรรมที่เป็นประโยชน์และสร้างสรรค์สำหรับเด็ก ส่วนใหญ่เป็นโครงการ

ของ สสส. ผู้ผลิตรายการคือ แผนงานสื่อสร้างสุขภาวะเยาวชน (สสย.) สำนักงานกองทุนสนับสนุนการสร้างเสริมสุขภาพ ผู้ดำเนินรายการคือคุณวรินทร์เนตร ศิริโชติชำนาญ และเด็ก ๆ จากสโมสรฝั่งมหัศจรรย์

31) รายการกฎหมายชาวบ้าน ออกอากาศทุกวันเสาร์ เวลา 12.05 – 12.30 น. รวมเวลาออกอากาศสัปดาห์ละ 25 นาที เป็นรายการพูดคุยคนเดียว บอกเล่ากฎหมายพื้นฐานในรูปแบบเล่าสู่กันฟัง หรืออ่านจากบทความ จะมีทั้งกฎหมายที่เกี่ยวข้องกับการเกษตร เช่น เรื่องที่ดิน การประกันราคาสินค้า และกฎหมายทั่วไป เช่น สิทธิของประชาชนในการเข้าถึงข้อมูลอำนาจในการปกครองส่วนท้องถิ่น ฯลฯ ผู้ดำเนินรายการคือ คณาจารย์จากคณะสังคมศาสตร์ ม.ก.

32) รายการวิถีธรรมชาติ ชีวิต และสิ่งแวดล้อม ออกอากาศทุกวันเสาร์ เวลา 13.30 น. – 13.55 น. รวมเวลาออกอากาศสัปดาห์ละ 25 นาที เป็นรายการพูดคุยคนเดียว บอกเล่าข้อมูลวิชาการเกี่ยวกับ ธรรมชาติ สุขภาพชีวิต และสิ่งแวดล้อม มีโฆษณาประชาสัมพันธ์ในรายการ ผู้ผลิตรายการคือ คณาจารย์จากคณะมนุษยศาสตร์ ม.ก. ผู้ดำเนินรายการคือคุณสุจินดา วรรณสุด

33) รายการครอบครัวสุขภาพดี ออกอากาศทุกวันเสาร์ เวลา 14.05 น. -14.30 น. รวมเวลาออกอากาศสัปดาห์ละ 25 นาที เป็นรายการพูดคุยเกี่ยวกับสุขภาพ มีหัวข้อต่างๆแตกต่างกันไปในแต่ละสัปดาห์ เช่น สุขภาพของคุณแม่ พันธุในเด็ก อาการปวดท้องประจำเดือน ฯลฯ สลับกับเกร็ดเล็กเกร็ดน้อยในการดูแลสุขภาพและความสวยงาม โดยมีคุณหมอบุญเป็นวิทยากรร่วม ผู้ผลิตรายการคือ แผนงานสื่อสร้างสุขภาวะเยาวชน (สสย.) สำนักงานกองทุนสนับสนุนการสร้างเสริมสุขภาพ ผู้ดำเนินรายการคือคุณพิมพ์พรรณ หาญตนสิริสกุล

34) รายการวิทยุเด็ก ออกอากาศทุกวันเสาร์ เวลา 14.30 น. – 14.55 น. รวมเวลาออกอากาศสัปดาห์ละ 25 นาที เป็นรายการพูดคุย เล่านิทานสั้นๆ หรือแง่มุมจิตวิทยา เพื่อสร้างความเพลิดเพลินให้กับเด็ก วัย 5-12 ปี แนวคิดหลักของรายการ คือเป็นรายการวิทยุที่สร้างสรรค์เหมาะกับเด็กวัยประถม ผู้ผลิตรายการคือแผนงานสื่อสร้างสุขภาวะเยาวชน (สสย.) สำนักงานกองทุนสนับสนุนการสร้างเสริมสุขภาพ ผู้ดำเนินรายการคือคุณพรพรรณ ชัยนาม

35) รายการมุมมองเศรษฐกิจ ออกอากาศทุกวันเสาร์ เวลา 15.05 น. – 15.55 น. รวมเวลาออกอากาศสัปดาห์ละ 50 นาที เป็นรายการพูดคุย ระหว่างผู้ดำเนินรายการและวิทยากรแบ่งรายการเป็น 3 ช่วง คือช่วงแรก เป็นการสรุปข่าวที่สำคัญในรอบสัปดาห์ ช่วงเศรษฐกิจไทย เศรษฐกิจโลก จะมีวิทยากรมาพูดคุยเกี่ยวกับความเคลื่อนไหวในแวดวงเศรษฐกิจ เช่น การประชุมนาโต้ และช่วงสุดท้าย คือ ตลาดนัดออนไลน์ เป็นการสัมภาษณ์ผู้ประกอบการ sme เช่น ผู้ทำธุรกิจ

ทองโบราณ ฯลฯ ว่ามีกลยุทธ์ในการดำเนินธุรกิจอย่างไร ผู้ผลิตและผู้ดำเนินรายการคือ กลุ่มดินสอ (กลุ่มนักข่าวสายเศรษฐกิจจาก อสมท.)

36) รายการบันเทิงธรรม บันเทิงเพลง และรายการธรรมะ สุขทางใจ ออกอากาศ ทุกวันเสาร์ เวลา 16.05 น. – 17.55 น. รวมเวลาออกอากาศสัปดาห์ละ 1 ชั่วโมง 40 นาที เป็น รายการพูดคุย เกี่ยวกับกิจกรรมทำบุญของวัด สลับกับการบรรยายธรรมะ เน้นเนื้อหาสาระฟังง่าย มีการเปิดเพลงธรรมะแทรกบางครั้ง มีการบอกบุญและประชาสัมพันธ์ข่าวสารของวัด

37) รายการเกษตรต่างเมือง ออกอากาศทุกวันเสาร์ เวลา 18.05 น. – 18.20 น. รวมเวลาออกอากาศสัปดาห์ละ 15 นาที เป็นรายการพูดคุยคนเดียว บอกเล่าเกร็ดความรู้ที่ได้พบ ระหว่างการเดินทางไปจังหวัดต่างๆ หรือเกร็ดความรู้จากท้องถิ่น เช่น เล่าความรู้เกี่ยวกับดอกดา หลา ที่ได้พบระหว่างผู้ดำเนินรายการเดินทางไปที่ จ.นครศรีธรรมราช ผู้ดำเนินรายการ คือ อ.กฤษณา รุ่งโรจน์วิเศษ

38) รายการฟังไว้ได้ประโยชน์ ออกอากาศทุกวันเสาร์ เวลา 18.20 น. – 18.35 น. รวมเวลาออกอากาศสัปดาห์ละ 15 นาที เป็นรายการธรรมะสั้นๆ ผู้ดำเนินรายการจะเปิดเทปการ แสดงบรรยายธรรมของพระภิกษุ ในหัวข้อแตกต่างกันแต่ละวัน เช่น ญาณหยั่งรู้ของพระพุทธเจ้า ฯลฯ รวมเวลาออกอากาศ 15 นาที ไม่มีโฆษณาประชาสัมพันธ์ในรายการ ผู้ผลิตรายการคือ สภา ข้าราชการ ม.ก.

39) รายการเดอะไซเคิลออนแอร์ ออกอากาศทุกวันเสาร์ เวลา 20.00 น. – 20.55 น. รวมเวลาออกอากาศสัปดาห์ละ 55 นาที เป็นรายการพูดคุยคนเดียว เกี่ยวกับวงการ รถจักรยานยนต์ และความเคลื่อนไหว เช่น พูดคุยเกี่ยวกับงานบางกอกมอเตอร์โชว์ สลับกับการ โฆษณาประชาสัมพันธ์สินค้าของบริษัท ผู้ผลิตรายการคือ บริษัทเดอะไซเคิล จำกัด ผู้ดำเนิน รายการคือ สุรัชชัย พันเพิ่มพูน

40) รายการร่วมธรรม ร่มอาราม ออกอากาศทุกวันเสาร์ เวลา 21.05 น. – 22.00 น. รวมเวลาออกอากาศสัปดาห์ละ 55 นาที เป็นรายการพูดคุยธรรมะประยุกต์ในช่วงค่ำ พูดคุย สบายๆ เช่น แนะนำให้เยาวชนทำงานในช่วงปิดเทอม เนื่องจากเป็นการฝึกปฏิบัติความรับผิดชอบ หรือชักชวนให้ลูกหลานบวชสามเณรภาคฤดูร้อน ฯลฯ ผู้ผลิตรายการคือ คณะพระอาจารย์ วัดปทุม คงคา

41) รายการสุขภาพจิตดี ที่ ม.ก. ออกอากาศทุกวันเสาร์ เวลา 24.00 น. – 01.00 น. รวมเวลาออกอากาศสัปดาห์ละ 1 ชั่วโมง เป็นรายการพูดคุยเกี่ยวกับสุขภาพจิต และเปิดสายให้ ผู้ฟังทางบ้านโทรเข้ามาปรึกษาปัญหา โดยมีผู้ดำเนินรายการร่วมกับวิทยากรผู้เชี่ยวชาญคอยให้ คำแนะนำ เช่น ทำอย่างไรเมื่อปัญหาทับถม วิธีการสร้างพลังเมื่ออยู่ในภาวะกดดัน ฯลฯ ผู้ผลิต

รายการคือ กรมสุขภาพจิตกระทรวงสาธารณสุข ผู้ดำเนินรายการ คุณสุนีย์ เอกวัฒนาพันธ์ และ คุณทวีรัตน์ ทองดี

42) รายการธรรมสัง្រจร ออกอากาศทุกวันอาทิตย์ เวลา 03.00 น. - 03.30 น. รวมเวลาออกอากาศสัปดาห์ละ 30 นาที เป็นรายการแสดงธรรมเทศนาโดย พระครูสังฆลักษณะณัญญมียติโก ตลอด 1 ชั่วโมง จบรายการด้วยการอำนวยการ รายการนี้ เกิดจากข้อบังคับของ กทช. ที่ ต้องให้มีการบรรจุรายการธรรมะประเภทธรรมเทศนาลงผังรายการ ทางสถานีวิทยุ ม.ก. จึงได้ผลิต รายการธรรมสัง្រจร โดยเชิญพระครูสังฆลักษณะณัญญมียติโก เป็นผู้แสดงธรรมเทศนา โดยมีได้คิด ค่าใช้จ่ายใดๆ

43) รายการศาสตร์และศิลป์แห่งที่อยู่อาศัย ออกอากาศทุกวันอาทิตย์ เวลา 06.05 น. - 07.00 น. รวมเวลาออกอากาศสัปดาห์ละ 55 นาที เป็นรายการพูดคุยเรื่องราวของ ศาสตร์และศิลป์ที่อยู่อาศัย หรือ ฮวงจุ้ย ว่าให้ประโยชน์กับผู้พักอาศัยได้อย่างไร มีการเชิญชวนให้ เข้าร่วมการอบรมหลักสูตรที่จัดขึ้น มีการเปิดสายให้ทางบ้านโทรเข้ามาสอบถามปัญหา และมีการ โฆษณานั่งสือในรายการ ผู้ดำเนินรายการคือ อ.สราวุธ วรรณนรินทร์

44) รายการสารพันทันเหตุการณ์ ออกอากาศทุกวันอาทิตย์ เวลา 07.30 น. - 08.00 น. รวมเวลาออกอากาศสัปดาห์ละ 30 นาที เป็นรายการ สรุปรข่าวและเหตุการณ์สำคัญใน รอบสัปดาห์ ใช้รูปแบบเล่าสู่กันฟัง บุคคลภายนอกเป็นผู้ผลิตรายการ สำหรับรายการนี้ ทางสถานี พิจารณาเห็นว่า ทางสถานีต้องการมีรายการสรุปข่าวและเหตุการณ์ในรอบสัปดาห์อยู่แล้ว จึงร่วม คิดรูปแบบรายการกับบุคคลภายนอกที่ต้องการจะดำเนินรายการ โดยถือเป็นการร่วมผลิต ทางผู้ ดำเนินรายการไม่ได้เสียค่าซื้อเวลา ทางสถานีจัดสรรให้อยู่ในผังช่วงเวลา 07.30 น. เพื่อที่ผู้ฟัง ได้รับข่าวสารต่อเนื่องจากรายการถ่ายทอดข่าวของสถานีวิทยุกระจายเสียงแห่งประเทศไทย

45) รายการวิสัยธรรมปริทัศน์ ออกอากาศทุกวันอาทิตย์ เวลา 10.05 น. - 11.55 น. รวมเวลาออกอากาศสัปดาห์ละ 1 ชั่วโมง 40 นาที เป็นรายการธรรมะของศาสนาอิสลาม การ ดำเนินรายการจะเป็นการบรรยายธรรมะศาสนาอิสลาม ผู้ผลิตรายการคือ ชมรมวิสัยธรรมปริทัศน์ ผู้ดำเนินรายการคือคุณ สมเดช มัสและ สมาชิกของชมรม สำหรับสถานีวิทยุ ม.ก. มีนโยบายเปิด เปิดพื้นที่ให้ทุกศาสนาเข้ามาส่วนร่วมในการเผยแพร่หลักธรรมคำสอน ผ่านสื่อวิทยุกระจายเสียง

46) รายการอาทิตย์สาระพัน ออกอากาศทุกวันอาทิตย์ เวลา 12.05 น. - 12.55 น. รวมเวลาออกอากาศสัปดาห์ละ 50 นาที เป็นรายการบอกเล่าสาระน่ารู้เกี่ยวกับ ข่าวสาร บ้านเมือง ภาวะเศรษฐกิจ การท่องเที่ยว และสุขภาพ เน้นการให้ความรู้แก่ผู้ฟังมากกว่าการให้ ความบันเทิง มีการให้ผู้ฟังรายการโทรเข้ามาพูดคุยออกอากาศเป็นระยะ ผู้ผลิตรายการ คือ ห้าง หุ้นส่วนสามัญกลุ่มผองเพื่อน ผู้ดำเนินรายการคือ คุณมยุรี คำสะอาด และ คุณจีระพร มรกต

47) รายการท่องเที่ยวโลกธรณี ออกอากาศทุกวันอาทิตย์ เวลา 13.30 น. – 13.55 น. รวมเวลาออกอากาศสัปดาห์ละ 25 นาที เป็นรายการพูดคุย บอกเล่าข่าวสารที่น่าสนใจเกี่ยวกับเรื่องดิน ทรัพยากรธรรมชาติ สลับกับสารคดีสั้นๆ และข่าวประชาสัมพันธ์องค์กร ผู้ผลิตรายการคือ กรมทรัพยากรธรณี

48) รายการเกษตรรอบด้าน ออกอากาศทุกวันอาทิตย์ เวลา 18.30 น. – 19.00 น. รวมเวลาออกอากาศสัปดาห์ละ 30 นาที เป็นรายการแนะนำให้ความรู้เรื่องเกษตรกรรมหลายๆ ด้าน และมีการประชาสัมพันธ์สำนักส่งเสริมและฝึกอบรม มหาวิทยาลัยเกษตรศาสตร์ ผู้ดำเนินรายการ 2 คนจะสนทนากันพร้อมทั้งสอดแทรกข้อคิดเห็น และเนื้อหาสาระการเกษตร สลับกับการเปิดเพลง ผู้ผลิตรายการ คือฝ่ายส่งเสริมและเผยแพร่ สำนักส่งเสริมและฝึกอบรม ม.ก. ผู้ดำเนินรายการ คือ คุณวสันต์ ชูจิตตรา นักวิชาการ และ คุณวีรนนท์ แจ่มแจ้ง นักวิชาการ ฝ่ายส่งเสริมและเผยแพร่

49) รายการครอบครัววันอาทิตย์ ออกอากาศทุกวันอาทิตย์ เวลา 20.00 น. – 21.00 น. รวมเวลาออกอากาศสัปดาห์ละ 1 ชั่วโมง เป็นรายการเพื่อครอบครัวและเยาวชน พูดคุยในเรื่องจิตวิทยาทั่วไป ข่าวสารทั่วไป เกร็ดเล็กๆน้อยๆในการเลี้ยงลูก และกิจกรรมสร้างสรรค์ต่างๆ รูปแบบรายการฟังสบาย ผู้ผลิตรายการ คือสำนักงานกองทุนสนับสนุนการสร้างเสริมสุขภาพ (สสส.) ผู้ดำเนินรายการคือ คุณนิธิกาญจน์ รัตนสิทธิ์

50) รายการปทุมธรรมนำชีวิต ออกอากาศทุกวันอาทิตย์ เวลา 21.05 น. – 21.55 น. รวมเวลาออกอากาศสัปดาห์ละ 55 นาที เป็นรายการธรรมะ ดำเนินรายการด้วยการบรรยายธรรมะ และแสดงธรรมเทศนาจากพระภิกษุ แก่ญาติโยมลูกศิษย์ทั้งหลาย และผู้ฟังรายการ มีการเชิญชวนให้ญาติโยม ผู้ฟังรายการ ร่วมทำบุญบริจาคด้วย ผู้ดำเนินรายการคือ คุณอาคม ไทยเจริญ

51) รายการด้วยรักและผูกพัน ออกอากาศทุกวันอาทิตย์ เวลา 23.00 น. – 01.00 น. รวมเวลาออกอากาศสัปดาห์ละ 2 ชั่วโมง รูปแบบรายการคล้ายกับ จส.100 คือเปิดสายให้ผู้ฟังโทรแจ้งเหตุต่างๆ มีการแนะนำบริการ หรือต่อสายไปยังหน่วยงานที่จะให้ความช่วยเหลือ สลับกับการเล่าข่าวภัยรอบตัว และวิธีการป้องกัน ผู้ดำเนินรายการคือ คุณตุ้ม พิมพัชรชญ

52) รายการข่าวสั้นท้ายชั่วโมง มีทั้งหมด 13 ช่วง ตั้งแต่หน้าที่ที่ 55 ไปจนประมาณ 3-5 นาที โดยในการผลิตจะเป็นการร่วมมือกันระหว่าง สถานีวิทยุ ม.ก. กับ สำนักข่าวเนชั่น ซึ่ง สถานีวิทยุ ม.ก. จะรับผิดชอบในงานด้านการออกอากาศ ส่วนสำนักข่าวเนชั่น จะรับผิดชอบในการผลิตรายการข่าว และจะนำรายการข่าวที่ได้นี้ออกอากาศไปยังทุกสถานีเครือข่ายของ สถานีวิทยุ ม.ก. ทั้ง 4 สถานี ได้แก่ ม.ก. บางเขน, ม.ก. เชียงใหม่, ม.ก. ขอนแก่น และ ม.ก. สงขลา ทั้งหมด 13 ช่วงเวลาเช่นเดียวกันกับข่าวต้นชั่วโมง จะเป็นข่าวประเด็นเคลื่อนไหวในรอบวัน ทั้ง

เศรษฐกิจ การเมือง สังคม ฯลฯ รวมเวลาออกอากาศวันละ 1 ชั่วโมง 5 นาที หรือ 7 ชั่วโมง 35 นาที ต่อสัปดาห์

53) รายการคุยฝรั่งฟังสนุก ออกอากาศทุกวันเสาร์ เวลา 12.30 น. – 12.55 น. รวมเวลาออกอากาศสัปดาห์ละ 25 นาที เป็นรายการพูดคุยโดยผู้ดำเนินรายการ 2 คนโต้ตอบกันอธิบายภาษาอังกฤษที่เกี่ยวข้องกับอาชีพเกษตรกร เช่น คำศัพท์ข้างกระสอบปุ๋ย หรือวิทยาการเกษตรใหม่ๆของต่างประเทศ สลับกับการเปิดเพลงสากล ผู้ผลิตรายการคือ โครงการปริญญาโท ภาษาอังกฤษเพื่อวัตถุประสงค์เฉพาะ ภาควิชาภาษาต่างประเทศ คณะมนุษยศาสตร์ ม.ก. ผู้ดำเนินรายการคือ นิสิตในโครงการ ผลิตเปลี่ยนหมุนเวียนมาจัดรายการ

สำหรับรายการในกลุ่มที่ผลิตขึ้นเพื่อตอบสนองวัตถุประสงค์ของสถานีข้อที่ 1 คือเพื่อเผยแพร่ความรู้ และผลการค้นคว้าทดลองทางด้านวงการเกษตร และอื่นๆ อันจะก่อให้เกิดประโยชน์ในการประกอบอาชีพ และการดำเนินชีวิตของประชาชน ควบคู่กับวัตถุประสงค์ข้อที่ 2 คือ เพื่อร่วมมือและประสานงานกับหน่วยงานของรัฐ และเอกชน ในการเผยแพร่ข่าวสารความรู้อันเป็นประโยชน์แก่ส่วนราชการและประชาชนทั่วไป นี้ จะเห็นได้ว่า ไม่ใช่รายการที่สถานีวิทยุ ม.ก.ผลิตเอง แต่เป็นรายการที่เปิดพื้นที่ให้หน่วยงานอื่นๆ ทั้งหน่วยงานในมหาวิทยาลัยเกษตรศาสตร์ เช่น สภาข้าราชการ ม.ก. คณะมนุษยศาสตร์ ม.ก. ฯลฯ หรือหน่วยงานภายนอก ทั้งของรัฐบาลและเอกชน เช่น กรมทรัพยากรธรณี กระทรวงเกษตรและสหกรณ์ ธนาคารเพื่อการเกษตรและสหกรณ์ เสถียรธรรมสถาน ชมรมวิสัยธรรมปริทัศน์ ฯลฯ เข้ามาขอซื้อเวลาในการผลิตรายการ ทำให้รายการในกลุ่มนี้มีเนื้อหาที่หลากหลาย ทั้งรายการเพื่อกลุ่มเกษตรกรโดยเฉพาะ รายการสุขภาพกายและสุขภาพจิต รายการธรรมะ รายการสำหรับเด็กและเยาวชน รายการเทคโนโลยี รายการเกี่ยวกับยานพาหนะ รายการสอนภาษา รายการบันเทิง รายการกฎหมาย ฯลฯ ซึ่งล้วนแล้วแต่เป็นรายการเพื่อบริการสาธารณะ ตามคำนิยามของสถานีวิทยุ ม.ก. ในปัจจุบัน วาง position ของสถานีวิทยุ ม.ก. ว่าเป็น “สถานีเพื่อการเกษตร และบริการสาธารณะ” แต่ในขณะเดียวกัน ผศ.อนุพร สุวรรณ วาจกสิกิจ ได้อธิบายเพิ่มเติมว่า ถึงแม้จะมีรายการหลากหลายประเภทเข้ามาอยู่ในผังรายการปัจจุบัน แต่สถานี ยังต้องคำนึงถึงวัตถุประสงค์หลักซึ่งเป็นเจตนารมณ์ดั้งเดิม คือเป็นสถานีเพื่อการเกษตร ดังนั้น การเลือกบรรจุรายการแต่ละรายการลงในวันและเวลาต่าง ๆ นั้น จะอยู่ในดุลยพินิจของฝ่ายสร้างสรรค์รายการ ภายใต้หลักเกณฑ์การบรรจุรายการของสถานี (สัมภาษณ์ : 26 พฤศจิกายน 2551) ซึ่งผู้วิจัยจะกล่าวถึงประเด็นเรื่องหลักเกณฑ์การบรรจุรายการในหัวข้อต่อไป

4.2.3 กลุ่มรายการที่ผลิตขึ้นเพื่อตอบสนองวัตถุประสงค์ของสถานีข้อที่ 3 เพื่อประชาสัมพันธ์กิจกรรมของมหาวิทยาลัยเกษตรศาสตร์ โดยปกติแล้ว รายการที่สถานีวิทยุ ม.ก. เป็นผู้ผลิตทุกรายการ จะแทรกข่าวสารเกี่ยวกับมหาวิทยาลัยเกษตรศาสตร์เป็นประจำ แต่สำหรับรายการที่ผลิตขึ้นเพื่อวัตถุประสงค์เผยแพร่ข่าวสารงานวิจัยของมหาวิทยาลัยเกษตรศาสตร์ โดยเฉพาะ มีอยู่ 1 รายการ คือ รายการจากแท่งงานวิจัย ม.ก. ออกอากาศทุกวันเสาร์ เวลา 18.35 น. -19.00 น. รวมเวลาออกอากาศสัปดาห์ละ 25 นาที ลักษณะเป็นรายการพูดคุยคนเดียว ให้ความรู้เกี่ยวกับงานวิจัยทั้งด้านเกษตร วิทยาศาสตร์ และเทคโนโลยีแขนงต่างๆ เพื่อให้ผู้ฟังนำไปใช้ประโยชน์ในชีวิตประจำวัน หรือเพิ่มพูนรายได้ เช่น บอกวิธีผลิตเชื้อราไตรโคโดมา เพื่อควบคุมโรคพืช ซึ่งอาจารย์จากสถาบันวิจัย และพัฒนาแห่ง ม.ก. เป็นผู้คิดค้นวิธีผลิตขึ้นมา ผู้ผลิตรายการคือ สถาบันวิจัย และพัฒนาแห่ง ม.ก. ผู้ดำเนินรายการคือ คุณรัตกัญญา สุขใจ

4.2.4 กลุ่มรายการที่ผลิตขึ้นเพื่อตอบสนองวัตถุประสงค์ข้อที่ 4 เพื่อฝึกนิสิตในการจัดทำรายการวิทยุกระจายเสียง มีรายการที่เกิดจากวัตถุประสงค์นี้โดยตรง 1 รายการ คือ รายการบ้านเลขที่ 50 ออกอากาศทุกวันเสาร์ เวลา 13.05 น. – 13.30 น. รวมเวลาออกอากาศสัปดาห์ละ 25 นาที เป็นรายการพูดคุยแบบสบายๆ เกี่ยวกับกิจกรรมความเคลื่อนไหวในแวดวงนิสิต ม.เกษตร สลับกับการเปิดเพลงแบบวัยรุ่น ผู้ผลิตรายการ คือนิสิตกลุ่มกาเหว่า

สำหรับรายการบ้านเลขที่ 50 นี้ เป็นการเปิดพื้นที่เพื่อฝึกงานนิสิตในการจัดทำรายการวิทยุกระจายเสียง ตามวัตถุประสงค์ของสถานี โดยเปิดรับทั้งนิสิตสาขาวิชาศิลปนิเทศ คณะมนุษยศาสตร์ ที่ต้องฝึกงาน และนิสิตทั่วไปที่อยากเรียนรู้เรื่องการผลิตรายการสื่อวิทยุ โดยจะมีเจ้าหน้าที่สถานีคอยให้คำแนะนำเรื่องรูปแบบรายการ การใช้ภาษา และควบคุมการใช้อุปกรณ์ในห้องส่งอย่างใกล้ชิด นอกจากนั้นรายการบ้านเลขที่ 50 ยังถือเป็นรายการหนึ่งที่ช่วยประชาสัมพันธ์ข่าวสารของมหาวิทยาลัย และเป็นสื่อสัมพันธ์ระหว่างกลุ่มนิสิตด้วยกัน

ในช่วงที่ผู้วิจัยทำการศึกษานั้น พบรายการที่ผลิตขึ้นเพื่อตอบสนองวัตถุประสงค์ฝึกนิสิตในการจัดทำรายการวิทยุกระจายเสียงโดยตรง เพียงรายการเดียว คือรายการบ้านเลขที่ 50 และเนื่องจากสถานีไม่ได้บันทึกข้อมูลเกี่ยวกับนิสิตที่เข้ามาใช้ประโยชน์จากสถานีวิทยุ ม.ก. ประกอบกับผู้วิจัยขาดข้อมูลเชิงสังเกตการณ์ ทำให้ผู้วิจัยไม่พบว่ามีชมรมอื่น หรือกลุ่มนิสิตอื่น ที่เข้ามาใช้ประโยชน์จากสถานีวิทยุ ม.ก. ในแง่การฝึกปฏิบัติจัดรายการ ดังนั้น สถานีวิทยุ ม.ก. จึงให้ความสำคัญของวัตถุประสงค์เพื่อฝึกนิสิตในการจัดทำรายการวิทยุกระจายเสียง เป็นสัดส่วนที่น้อยกว่าวัตถุประสงค์เพื่อเผยแพร่ความรู้ และการค้นคว้าวิจัยทางด้านการเกษตร

4.2.5 กลุ่มรายการที่ผลิตขึ้นเพื่อตอบสนองวัตถุประสงค์ข้อที่ 6 เพื่อเป็นสื่อสัมพันธ์ระหว่างมหาวิทยาลัยเกษตรศาสตร์กับนิสิตเก่า มีรายการที่เกิดจากวัตถุประสงค์ข้อนี้โดยตรง 1 รายการ คือ รายการ สมาคมศิษย์เก่า ม.ก. ออกอากาศทุกวันอาทิตย์ เวลา 13.05 น. – 13.30 น. รวมเวลาออกอากาศสัปดาห์ละ 25 นาที เป็นรายการพูดคุยความเคลื่อนไหวในกลุ่มศิษย์เก่า และอาจารย์ของ ม.ก. ประชาสัมพันธ์ข่าวของสมาคม และเผยแพร่ ประวัติ และผลงานของศิษย์เก่า หรืออาจารย์ที่มีผลงาน ผู้ผลิตรายการคือ คือสมาคมศิษย์เก่า ม.ก. ผู้ดำเนินรายการคือ คุณถวิล สุวรรณมณี

สำหรับวัตถุประสงค์ข้อที่ 5 ของสถานี คือเพื่อทะนุบำรุงศิลปะ ภาษา วัฒนธรรมอันดีงามของชาตินั้น คุณอินทรา อาดศิริ ได้ให้สัมภาษณ์ว่า “..การจัดรายการของสถานีนั้น มีนโยบายอยู่ว่า ผู้จัดรายการต้องมีคุณภาพ คือนอกจากเป็นผู้เชี่ยวชาญในแขนงความรู้ต่างๆที่จัดรายการแล้ว ยังต้องเป็นผู้ใช้ภาษาไทยได้อย่างถูกต้อง ออกเสียงชัดเจน ใช้คำถูกต้อง ไม่มีคำหยาบคาย แม้แต่นิสิตที่จัดรายการบ้านเลขที่ 50 ก็จะมีการมอนิเตอร์ตรวจฟังรายการก่อนออกอากาศ เพื่อให้มีข้อผิดพลาดน้อยที่สุด ที่เราต้องทำอย่างนี้ เพราะอย่างหนึ่งคือเป็นการรณรงค์ใช้ภาษาไทยให้ถูกต้องด้วย และตอนนี้หลายๆหน่วยงานก็ต้องรณรงค์เรื่องนี้...” (สัมภาษณ์ : ธันวาคม 2551) แสดงให้เห็นว่า แม้สถานีวิทยุ ม.ก. จะไม่มีรายการที่เกี่ยวข้องกับศิลปวัฒนธรรมโดยตรง แต่ก็สอดแทรกด้วยการวางนโยบายการใช้ภาษาไทยให้ถูกต้องกับผู้ดำเนินรายการทุกท่าน

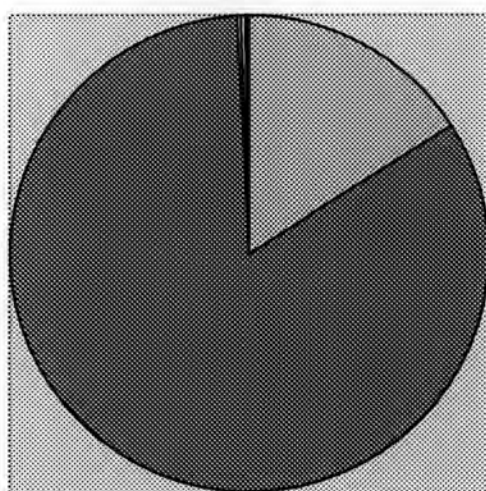
จากการวิเคราะห์ผังรายการสถานีวิทยุ ม.ก. ปี 2551 ตามที่กล่าวข้างต้น สามารถจำแนกเป็นตารางแสดงของวัตถุประสงค์ในการผลิตรายการ ชื่อรายการ และจำนวนรายการ ของสถานีวิทยุ ม.ก.ตามตารางที่ 4.1 ดังต่อไปนี้

ตาราง 4.1 ตารางแสดงวัตถุประสงค์ในการผลิตรายการ ชื่อรายการ และจำนวนรายการ ของสถานีวิทยุ ม.ก.

เพื่อเผยแพร่ความรู้ และผลการค้นคว้า ทดลอง ทาง ด้าน การเกษตรและอื่นๆ สถานีวิทยุ ม.ก. เป็น ผู้ผลิตเอง	เพื่อเผยแพร่ความรู้ และผล การค้นคว้าทดลองทาง ด้าน การเกษตร และอื่นๆ ควบคู่กับ การประสานงานกับหน่วยงาน ของรัฐ และเอกชน	เพื่อ ประชา สัมพันธ์กิจกรรม ของม.ก.	เพื่อฝึกนิสิตใน การ จัด ทำ ราย การ วิทยุกระจายเสี ย ง	เพื่อเป็นสื่อ สัม พัน ธ์ ระหว่างม.ก. กับนิสิตเก่า
<ol style="list-style-type: none"> 1. เพื่อชีวิตที่ดีขึ้น 2. เกษตรนำรู้ 3. เพื่อนเกษตรกร 4. เล่าขาน-ปัจจัย4 5. พอเพียง เพียงพอ กับ ม.ก. ยามเช้า 6. ห้องสนทนา ม.ก. 7. ข่าวอ้อยและน้ำตาล 8. สิ่งละอันพันละน้อย 9. เก็บเล็กผสมน้อย 10. ข่าวต้นชั่วโมง 	<ol style="list-style-type: none"> 1. ก่อนอรุณรุ่ง 2. ตอบปัญหาเกษตร 3. ตลาดนัดเกษตร 4. ไทยเซ็นทรัลเคมีรักเกษตรกร 5. สารคดีครอบครัวสร้างสุข 6. ชุมชนคนเกษตร 7. เสียงจากหมอดิน 8. คิดตามกระแส 9. ธกส.เพื่อนเกษตร 10. ช่วยคิดช่วยทำ 11. เกษตรประเทศไทย 12. บ้านไร่-นาเรา 13. เกษตรกรออนแอร์ 14. ภูมิไทยปัญญาถิ่น 15. อีสานส่งข่าว 16. ร่วมแรงร่วมใจ 17. เปิดโลกสื่อสาร 18. รอบรั้วสวนครัวเกษตร 19. ราษฎร์เกษตร 20. ครอบครัวสร้างสุข 21. สื่อสายคลายทุกข์ 22. เพื่อนยามดึก 23. ครอบครัวอบอุ่นด้วย ธรรมะ 24. จักรवालเกษตร 25. สายธารธรรม 26. ละครเทิด พระเกียรติ 27. ครอบครัวแข็งแรง 	<ol style="list-style-type: none"> 1. จากแฟ้ม งานวิจัย ม.ก. 	<ol style="list-style-type: none"> 1. บ้านเลขที่ 50 	<ol style="list-style-type: none"> 1. สมาคม ศิษย์เก่า

<p>เพื่อเผยแพร่ความรู้ และผลการค้นคว้า ทดลอง ทางด้าน การเกษตรและอื่นๆ สถาบันวิทยุ ม.ก. เป็นผู้ผลิตเอง</p>	<p>เพื่อเผยแพร่ความรู้ และผลการค้นคว้าทดลองทางด้านการเกษตร และอื่นๆ ควบคู่กับการประสานงานกับหน่วยงานของรัฐ และเอกชน</p>	<p>เพื่อประชาสัมพันธ์กิจกรรมของม.ก.</p>	<p>เพื่อฝึกนิสิตในการจัดทำรายการวิทยุกระจายเสียง</p>	<p>เพื่อเป็นสื่อสัมพันธ์ระหว่างม.ก. กับนิสิตเก่า</p>
	<p>28. สาวิกา 29. ท่องไทยทั่วทิศ 30. ขบวนการนักอ่าน 31. กฎหมายชาวบ้าน 32. คุยฝรั่งฟังสนุก 33. วิถีธรรมชาติ ชีวิต และสิ่งแวดล้อม 34. ครอบครัวสุขภาพดี 35. วิทยุเด็ก 36. มุมเศรษฐกิจ 37. บ้านเชิงธรรม บ้านเชิงเพลง 38. เกษตรต่างเมือง 39. ฟังไว้ได้ประโยชน์ 40. เดอะไฮเทคออนแอร์ 41. ร่วมธรรมร่วมอาราม 42. สุขภาพจิตดี ทีม.ก. 43. ธรรมะสัญจร 44. ศาสตร์และศิลป์ที่อยู่อาศัย 45. สารพันทันเหตุการณ์ 46. วิสัยธรรมปริทัศน์ 47. อาทิตย์สาระพัน 48. ท่องโลกธรรมนี้ 49. เกษตรรอบด้าน 50. ครอบครัววันอาทิตย์ 51. ปทุมธรรมนำชีวิต 52. ด้วยรักและผูกพัน 53. ข่าวท้ายชั่วโมง</p>			
<p>รวม 10 รายการ</p>	<p>รวม 53 รายการ</p>	<p>รวม 1 รายการ</p>	<p>รวม 1 รายการ</p>	<p>รวม 1 รายการ</p>

สำหรับสัดส่วนเวลาที่ออกอากาศในแต่ละสัปดาห์ รวมเวลาออกอากาศ 168 ชั่วโมงต่อสัปดาห์ พบว่า รายการที่ผลิตเพื่อตอบสนองวัตถุประสงค์กลุ่มที่ 1 เพื่อเผยแพร่ความรู้ และผลการค้นคว้าทดลองทางด้านการเกษตรและอื่นๆ โดยสถานีวิทยุ ม.ก. เป็นผู้ผลิตเอง. จำนวน 10 รายการ ออกอากาศรวม 25 ชั่วโมง 15 นาทีต่อสัปดาห์ คิดเป็นร้อยละ 15.03 ของจำนวนชั่วโมงที่ออกอากาศทั้งสัปดาห์ ส่วนรายการที่ผลิตเพื่อตอบสนองวัตถุประสงค์กลุ่มที่ 2 คือเพื่อเผยแพร่ความรู้ และผลการค้นคว้าทดลองทางด้านการเกษตร และอื่นๆ ควบคู่กับการประสานงานกับหน่วยงานของรัฐ และเอกชน จำนวน 53 รายการ ออกอากาศรวม 131 ชั่วโมง หรือ 30 นาทีต่อสัปดาห์ คิดเป็นร้อยละ 78.27 ของจำนวนชั่วโมงที่ออกอากาศทั้งสัปดาห์ รายการที่ผลิตเพื่อตอบสนองวัตถุประสงค์กลุ่มที่ 3 คือเพื่อประชาสัมพันธ์กิจกรรม ของม.ก. จำนวน 1 รายการ ออกอากาศรวม 25 นาทีต่อสัปดาห์ คิดเป็นร้อยละ 0.25 ของจำนวนชั่วโมงที่ออกอากาศทั้งสัปดาห์ รายการที่ผลิตเพื่อตอบสนองวัตถุประสงค์กลุ่มที่ 4 คือเพื่อฝึกนิสิตในการจัดทำรายการวิทยุกระจายเสียง จำนวน 1 รายการ ออกอากาศรวม 25 นาทีต่อสัปดาห์ คิดเป็นร้อยละ 0.25 ของจำนวนชั่วโมงที่ออกอากาศทั้งสัปดาห์ และรายการที่ผลิตเพื่อตอบสนองวัตถุประสงค์กลุ่มที่ 5 เพื่อเป็นสื่อสัมพันธ์ระหว่างม.ก.กับนิสิตเก่า จำนวน 1 รายการ ออกอากาศรวม 25 นาทีต่อสัปดาห์ คิดเป็นร้อยละ 0.25 ของจำนวนชั่วโมงที่ออกอากาศทั้งสัปดาห์ สามารถแสดงออกตามแผนภูมิที่ 4.2 สัดส่วนรายการของวิทยุ ม.ก. ในวันจันทร์-อาทิตย์ ที่แบ่งตามกลุ่มวัตถุประสงค์ ดังต่อไปนี้



■	กลุ่มที่ 1 ร้อยละ 15.03
■	กลุ่มที่ 2 ร้อยละ 78.27
□	กลุ่มที่ 3 ร้อยละ 0.25
□	กลุ่มที่ 4 ร้อยละ 0.25
■	กลุ่มที่ 5 ร้อยละ 0.25

แผนภูมิที่ 4.2 สัดส่วนรายการของวิทยุ ม.ก. ในวันจันทร์-อาทิตย์ ที่แบ่งตามกลุ่มวัตถุประสงค์

จากการศึกษาการจัดการผังรายการของสถานีวิทยุ ม.ก. พบว่า สถานีวิทยุ ม.ก. ยังคงจัดผังรายการเพื่อตอบสนองวัตถุประสงค์เดิมของการก่อตั้ง คือ เน้นในเรื่องการผลิตรายการเพื่อเผยแพร่ข้อมูลทางด้านการเกษตร และอื่นๆ อันจะก่อประโยชน์ในอาชีพ และการดำเนินชีวิตของ

ประชาชน อย่างไรก็ตาม ด้วยเหตุผลทางด้านการหารายได้ ทำให้สถานี่ต้องเปิดพื้นที่ให้กับหน่วยงานของรัฐ และเอกชน เข้ามาซื้อเวลาในการออกอากาศมากขึ้น โดยทางสถานี่เป็นผู้ควบคุมรูปแบบ และเนื้อหารายการ ขณะเดียวกัน เมื่อมีพระราชบัญญัติการประกอบกิจการกระจายเสียง และกิจการโทรทัศน์ พ.ศ. 2551 ที่กำหนดให้สถานี่วิทยุสถาบันการศึกษา เป็นสถานี่เพื่อบริการสาธารณะ สถานี่วิทยุ ม.ก. ก็ได้มีการปรับแนวนโยบายการจัดการผังรายการ เพื่อเพิ่มเนื้อที่ให้กับรายการเพื่อบริการสาธารณะมากขึ้น จะให้ได้ว่า รายการของสถานี่วิทยุ ม.ก. นอกจากรายการด้านการเกษตรโดยเฉพาะแล้ว ยังมีรายการสำหรับเด็กและเยาวชน รายการธรรมะ รายการสุขภาพสุขภาพกายและจิต รายการเกี่ยวกับเทคโนโลยี รายการเกี่ยวกับยานพาหนะ รายการเกี่ยวกับกฎหมาย รายการสอนภาษา รายการเพลงเพื่อความบันเทิง บรรจุอยู่ในผังรายการด้วย

ผู้วิจัยได้ศึกษาเกี่ยวกับหลักเกณฑ์การบรรจุรายการของสถานี่วิทยุ ม.ก. ในหัวข้อต่อไป เพื่อให้ทราบถึงนโยบายในการเลือกบรรจุรายการ ซึ่งมีเนื้อหารายการที่หลากหลาย และมีผู้ผลิตหลายกลุ่ม ว่ามีหลักเกณฑ์ในการเลือกบรรจุรายการอย่างไร

การบรรจุรายการ

จากการศึกษาการจัดผังรายการของสถานี่วิทยุ ม.ก. บางเขน พบว่าเป็นการจัดผังรายการตามช่วงเวลา (Block Program) คือ ใช้หลักการแบ่งช่วงเวลาในสถานี่เป็นช่วงเวลาต่างๆ ตามเวลาที่เหมาะสม โดยพิจารณาให้เหมาะสมกับกลุ่มผู้ฟัง

ในปัจจุบันนั้นการออกอากาศรายการต่างๆ ของสถานี่วิทยุ ม.ก. จะออกอากาศตลอด 24 ชั่วโมง เริ่มตั้งแต่เวลา 03.00 น. เป็นต้นไป โดยได้มีการขยายเพิ่มเวลาการออกอากาศจากเดิมที่ออกอากาศตั้งแต่เวลา 02.30 น. ถึง เวลา 24.00 น. มาเป็นการออกอากาศตลอดทั้ง 24 ชั่วโมง นับตั้งแต่เดือน กันยายน 2547 เป็นต้นมา

จากการศึกษาผังรายการของสถานี่วิทยุ ม.ก. ประจำปี 2551 และวัตถุประสงค์ในการผลิตรายการ เพื่อวิเคราะห์หลักเกณฑ์ในการบรรจุรายการ พบว่าสถานี่วิทยุ ม.ก. มีการเรียงลำดับรายการในผัง โดยแบ่งเป็นผังรายการวันจันทร์-วันศุกร์ ผังรายการวันเสาร์ และผังรายการวันอาทิตย์ โดยการเรียงลำดับรายการวันจันทร์-วันศุกร์ วันเสาร์ และวันอาทิตย์ จะแสดงในตารางที่ 4.2 ตารางที่ 4.3 และตารางที่ 4.4 ตามลำดับ ดังต่อไปนี้

ตารางที่ 4.2 ผังรายการ และวัตถุประสงค์ในการผลิตรายการ ของสถานีวิทยุ ม.ก. วันจันทร์-วันศุกร์

เวลา	ชื่อรายการ	ผู้ผลิตรายการ	ตอบสนองวัตถุประสงค์
01.00 น.	เพื่อนยามดึก	วิทยุ ม.ก. และผู้สนับสนุนรายการ	ข้อ 1 ผลิตรายการเกษตรและอื่นๆ + ข้อ 2 ร่วมมือกับรัฐและเอกชน
04.00 น.	เพื่อชีวิตที่ดีขึ้น	วิทยุ ม.ก.	ข้อ 1 ผลิตรายการเกษตรและอื่นๆ วิทยุ ม.ก.ผลิตเอง
04.15 น.	เกษตรน่ารู้	วิทยุ ม.ก.	ข้อ 1 ผลิตรายการเกษตรและอื่นๆ วิทยุ ม.ก.ผลิตเอง
04.30 น.	เพื่อนเกษตรกร	วิทยุ ม.ก.	ข้อ 1 ผลิตรายการเกษตรและอื่นๆ วิทยุ ม.ก.ผลิตเอง
04.45 น.	เล่าขาน-ปัจจัยสี่	วิทยุ ม.ก.	ข้อ 1 ผลิตรายการเกษตรและอื่นๆ วิทยุ ม.ก.ผลิตเอง
05.00 น.	ก่อนอรุณรุ่ง	หน่วยงานเอกชน (บ.โรจน์กลกิจ เฟอร์ติไลเซอร์ จำกัด)	ข้อ 1 ผลิตรายการเกษตรและอื่นๆ + ข้อ 2 ร่วมมือกับรัฐและเอกชน
05.30 น.	ตอบปัญหา การเกษตร	หน่วยงานเอกชน (บ.โรจน์กลกิจ เฟอร์ติไลเซอร์ จำกัด)	ข้อ 1 ผลิตรายการเกษตรและอื่นๆ + ข้อ 2 ร่วมมือกับรัฐและเอกชน
ข่าว 06.00	06.05 น. ตลาดนัดเกษตร	หน่วยงานใน ม.ก. (ชมรมถ่ายทอดเทคโนโลยีการเกษตร ม.ก.)	ข้อ 1 ผลิตรายการเกษตรและอื่นๆ + ข้อ 2 ร่วมมือกับรัฐและเอกชน
06.30 น.	ไทยเอ็นทรัลเคมี รักเกษตรกร	หน่วยงานเอกชน (บ. ไทยเอ็นทรัลเคมี จำกัด มหาชน)	ข้อ 1 ผลิตรายการเกษตรและอื่นๆ + ข้อ 2 ร่วมมือกับรัฐและเอกชน
07.00 น.	ข่าวจากสถานีวิทยุกระจายเสียงแห่งประเทศไทย		
07.30 น.	สารคดีครอบครัว สร้างสุข	หน่วยงานรัฐบาล (แผนงานสื่อสร้างสุขภาวะเยาวชน (สสย.)	ข้อ 1 ผลิตรายการเกษตรและอื่นๆ + ข้อ 2 ร่วมมือกับรัฐและเอกชน
07.35 น.	ชุมชนคนเกษตร	หน่วยงานรัฐบาล (กระทรวงเกษตรและสหกรณ์)	ข้อ 1 ผลิตรายการเกษตรและอื่นๆ + ข้อ 2 ร่วมมือกับรัฐและเอกชน
ข่าว 08.00	08.05 น. เสียงจากหมอดิน	หน่วยงานรัฐบาล (กรมพัฒนาที่ดิน)	ข้อ 1 ผลิตรายการเกษตรและอื่นๆ + ข้อ 2 ร่วมมือกับรัฐและเอกชน
08.30 น.	พอเพียง เพียงพอ กับ ม.ก.ยามเช้า	วิทยุ ม.ก.	ข้อ 1 ผลิตรายการเกษตรและอื่นๆ วิทยุ ม.ก.ผลิตเอง
ข่าว 09.00	09.05 น. คิดตามกระแส	หน่วยงานเอกชน (บริษัทเอเจนท์)	ข้อ 1 ผลิตรายการเกษตรและอื่นๆ + ข้อ 2 ร่วมมือกับรัฐและเอกชน

เวลา		ชื่อรายการ	ผู้ผลิตรายการ	ตอบสนองวัตถุประสงค์
ข่าว	10.05	ธกส. เพื่อน เกษตรกร	หน่วยงานรัฐบาล (ธนาคารเพื่อการเกษตรและ สหกรณ์การเกษตร)	ข้อ1 ผลิตรายการเกษตรและอื่นๆ + ข้อ2 ร่วมมือกับรัฐและเอกชน
	10.30 น.	ช่วยคิดช่วยทำ	หน่วยงานเอกชน (บริษัทเคียวโต จำกัด และ บริษัท ไทยเซ็นทรัลเคมี จำกัด มหาชน ร่วมผลิต)	ข้อ1 ผลิตรายการเกษตรและอื่นๆ + ข้อ2 ร่วมมือกับรัฐและเอกชน
ข่าว	11.05	เกษตร : ประเทศ ไทย	หน่วยงานเอกชน (ดร.อนันต์ ดาไลดม)	ข้อ1 ผลิตรายการเกษตรและอื่นๆ + ข้อ2 ร่วมมือกับรัฐและเอกชน
ข่าว	12.05	บ้านไร่-นาเรา	หน่วยงานเอกชน (บริษัทไทยเซ็นทรัลเคมี จำกัด มหาชน)	ข้อ1 ผลิตรายการเกษตรและอื่นๆ + ข้อ2 ร่วมมือกับรัฐและเอกชน
	12.30 น.	เกษตรกรออนไลน์	หน่วยงานรัฐบาล (กรมพัฒนาที่ดิน)	ข้อ1 ผลิตรายการเกษตรและอื่นๆ + ข้อ2 ร่วมมือกับรัฐและเอกชน
ข่าว	13.05	ห้องสนทนา ม.ก.	วิทยุ ม.ก.	ข้อ1 ผลิตรายการเกษตรและอื่นๆ + ข้อ2 ร่วมมือกับรัฐและเอกชน
ข่าว	14.05	ภูมิไทยปัญญาถิ่น	หน่วยงานเอกชน (บริษัทเอเจเนซี่)	ข้อ1 ผลิตรายการเกษตรและอื่นๆ + ข้อ2 ร่วมมือกับรัฐและเอกชน
ข่าว	15.05			
ข่าว	16.05	อีสานส่งข่าว	หน่วยงานเอกชน (คุณสงกรานต์ แข็งฤทธิ์)	ข้อ1 ผลิตรายการเกษตรและอื่นๆ + ข้อ2 ร่วมมือกับรัฐและเอกชน
ข่าว	17.05	ร่วมแรงร่วมใจ	หน่วยงานเอกชน (คุณปัญญา เจริญวงศ์ หัวหน้าข่าวหน้าเกษตร หนังสือพิมพ์ไทยรัฐ)	ข้อ1 ผลิตรายการเกษตรและอื่นๆ + ข้อ2 ร่วมมือกับรัฐและเอกชน
ข่าว	18.05	เปิดโลกสื่อสาร	หน่วยงานเอกชน (ห้างหุ้นส่วน เปิดโลกสื่อสาร จำกัด)	ข้อ1 ผลิตรายการเกษตรและอื่นๆ + ข้อ2 ร่วมมือกับรัฐและเอกชน
	19.00 น.	ข่าวจากสถานีวิทยุกระจายเสียงแห่งประเทศไทย		
	19.30 น.	ตอบปัญหา การเกษตร (ภาค ค้ำ)	หน่วยงานเอกชน (บ.โรจน์กลกิจ เฟอร์ติไลเซอร์ จำกัด)	ข้อ1 ผลิตรายการเกษตรและอื่นๆ + ข้อ2 ร่วมมือกับรัฐและเอกชน
	20.00 น.	รอบรู้สวนครัว เกษตร	หน่วยงานเอกชน (บริษัทเอเจเนซี่)	ข้อ1 ผลิตรายการเกษตรและอื่นๆ + ข้อ2 ร่วมมือกับรัฐและเอกชน

เวลา	ชื่อรายการ	ผู้ผลิตรายการ	ตอบสนองวัตถุประสงค์	
20.30 น.	ราตรีเกษตร	หน่วยงานเอกชน (บ. ปุ๋ยไวกิ้ง จำกัด บ. บีเคพี จำกัด ร่วมผลิตรายการ)	ข้อ1 ผลิตรายการเกษตรและอื่นๆ + ข้อ2 ร่วมมือกับรัฐและเอกชน	
21.00 น.	21.05 น.	ครอบครัวสร้างสุข	หน่วยงานรัฐบาล (แผนงานสื่อสร้างสุขภาวะเยาวชน (สสย.))	ข้อ1 ผลิตรายการเกษตรและอื่นๆ + ข้อ2 ร่วมมือกับรัฐและเอกชน
22.00 น.	สี่สายคลายทุกข์	หน่วยงานรัฐบาล (กรมสุขภาพจิต กระทรวงสาธารณสุข)	ข้อ1 ผลิตรายการเกษตรและอื่นๆ + ข้อ2 ร่วมมือกับรัฐและเอกชน	

สำหรับหลักเกณฑ์ในการบรรจุรายการนั้น ผศ.อนุพร สุวรรณวาทกิจ ผู้อำนวยการสถานีวิทยุ ม.ก. และคุณอินทิรา อาดศิริ ผู้จัดการ สถานีวิทยุ ม.ก. ได้ร่วมกันอธิบายถึงหลักการจัดสรรเวลาเพื่อบรรจุรายการแต่ละประเภท ซึ่งสามารถสรุปได้ว่า ทางสถานีจะมีหลัก 3 ข้อใหญ่ คือ 1. การจัดสรรเวลาเพื่อรายการข่าว ทั้งข่าวทั่วไป และข่าวเกี่ยวกับเกษตรโดยเฉพาะ 2. การจัดสรรเวลา prime time สำหรับรายการเกษตร 3. การจัดสรรเวลาสำหรับรายการที่มีเนื้อหาเพื่อบริการสาธารณะด้านอื่นๆ นอกเหนือจากเกษตร (สัมภาษณ์ : ธันวาคม 2551)

สำหรับการจัดสรรเวลาเพื่อนรายการข่าวนั้น จะมีเวลาสำหรับข่าวสารที่สถานีผลิตเอง และร่วมผลิต จากตารางที่ 5.2 ผังรายการ และวัตถุประสงค์ในการผลิตรายการของสถานีวิทยุ ม.ก. วันจันทร์-วันศุกร์ จะเห็นว่า สถานีวิทยุ ม.ก. จะจัดสรรเวลาสำหรับข่าวต้นชั่วโมงและท้ายชั่วโมงไว้ 13 ช่วง คือเวลา 06.00 น. – 06.05 น. , 06.55 น. – 07.00 น. / 08.00 น. -08.05 น. , 08.55 น. 09.00 น. / 09.00 น. -09.05 น. , 09.55 น. – 10.00 น. / 10.00 น. -10.05 น. , 10.55 น. – 11.00 น. / 11.00 น. -11.05 น. , 11.55 น. – 12.00 น. / 12.00 น. -12.05 น. , 12.55 น. – 13.00 น. / 13.00 น. -13.05 น. , 13.55 น. – 14.00 น. / 14.00 น. -14.05 น. , 14.55 น. – 15.00 น. / 15.00 น. -15.05 น. , 15.55 น. – 16.00 น. / 16.00 น. -16.05 น. , 16.55 น. – 17.00 น. / 17.00 น. -17.05 น. , 17.55 น. – 18.00 น. / 18.00 น. -18.05 น. , 18.55 น. – 19.00 น. / และ 21.00 น. -21.05 น. , 21.55 น. – 22.00 น. สำหรับข่าวต้นชั่วโมงนั้น จะเป็นข่าวจากศูนย์ข่าววิทยุ ม.ก. ซึ่งหมุนเวียนรายงานข่าวทั้ง 4 ภูมิภาค สลับกันไปแต่ละช่วงเวลา เป็นข่าวเกี่ยวกับเกษตรโดยตรง และสำหรับข่าวท้ายชั่วโมง ได้รับความร่วมมือจากศูนย์ข่าวเนชั่น ซึ่งเป็นข่าวสั้นหลากหลาย ทั้งเศรษฐกิจ การเมือง สังคม ถ้ามีสปอนเซอร์สนับสนุนในช่วงนี้ จะแบ่งรายได้ระหว่าง สถานีวิทยุ ม.ก. กับบริษัทเนชั่น คนละครึ่ง นอกจากนี้ ยังมีเวลาสำหรับข่าวสารตามกฎระเบียบ คือ

ข่าวช่วง 7.00 น. -7.30 น. และช่วง 19.00 น. -19.30 น. ซึ่งมีการถ่ายทอดข่าวจากสถานีวิทยุกระจายเสียงแห่งประเทศไทย

สำหรับการจัดสรรเวลา prime time สำหรับรายการเกษตรนั้น ทางสถานีวิทยุ ม.ก. จะกำหนดเวลา prime time เอาไว้ 3 ช่วงเวลา คือ ช่วงเช้า ตั้งแต่ 04.00 น. – 07.00 น. ช่วงเที่ยง 12.00 น. – 14.00 น. และ ช่วงค่ำ 19.00 น. -21.00 น. ในความหมายของสถานีวิทยุ ม.ก. เวลา prime time เหล่านี้ หมายถึงช่วงเวลาที่จะมีรายการที่เกษตรกรรับฟังรายการมาก ซึ่งใช้วิธีการจัดแบ่งตามช่วงเวลา กล่าวคือ กลุ่มเกษตรกร จะตื่นค่อนข้างเช้า ดังนั้นเวลาดังกล่าวตั้งแต่ 04.00 น. – 07.00 น. จึงเป็นเวลาของกลุ่มเกษตรกรตื่นและเตรียมตัวออกไปทำงาน ส่วนช่วง 12.00 น. -14.00 น. เป็นช่วงที่กลุ่มเกษตรกรพักทานอาหาร และพักผ่อนอีกครู่ ก่อนเตรียมตัวทำงานภาคบ่าย ส่วนช่วงสุดท้ายคือ 19.00 น. -21.00 น. นั้น เป็นเวลาที่กลุ่มเกษตรกรเสร็จสิ้นจากภารกิจการทำงาน ใช้เวลาทานอาหาร ค่ำพักผ่อนกับครอบครัวแล้ว ดังนั้นรายการใน 3 ช่วงเวลา prime time นี้ จึงเป็นกฎที่ต้องบรรจุรายการที่มีเนื้อหาเกี่ยวกับเกษตรเท่านั้น ไม่ว่าจะเป็รายการผลิตเอง หรือรายการจากหน่วยงานภายนอกขอซื้อเวลา หากพิจารณาจากผังรายการวันจันทร์-วันศุกร์ จะพบว่ามียการที่มีเนื้อหาเพื่อตอบสนองวัตถุประสงค์เผยแพร่ความรู้ และการค้นคว้าทดลองทางด้านเกี่ยวกับเกษตร ในสัดส่วนที่มากที่สุด ถึง ร้อยละ 82.75 หรือมี 24 รายการ จากรายการทั้งหมด 29 รายการ และในช่วงเวลา prime time จะเป็นรายการเกี่ยวกับเกษตรทั้งสิ้น ส่วนรายการที่มีเนื้อหาด้านอื่นๆ 5 รายการ คือ รายการเพื่อนยามดึก รายการสารคดีครอบครัวสร้างสุข รายการเปิดโลกสื่อสาร รายการครอบครัวสร้างสุข และรายการสื่อสายคลายทุกข์นั้น ส่วนใหญ่จะบรรจุอยู่ในช่วงค่ำถึงดึกของแต่ละวัน

ด้วยข้อจำกัดด้านการหารายได้ ทำให้ สถานีวิทยุ ม.ก. ไม่อาจผลิตรายการได้เองทั้งหมด จึงต้องเปิดพื้นที่ให้หน่วยงานราชการ หรือหน่วยงานเอกชนเข้ามาซื้อเวลา ทางสถานีไม่อาจควบคุมเนื้อหาและรูปแบบรายการได้เต็มที่ เป็นเหตุให้บางรายการ แม้จะผลิตขึ้นมาเพื่อตอบสนองวัตถุประสงค์หลักของสถานี แต่เนื้อหารายการ หรือการดำเนินรายการยังไม่ค่อยทันสมัย ส่วนใหญ่เป็นรายการพูดคุย และมีการค้นด้วยสปอตโฆษณาของผู้อุปถัมภ์รายการค่อนข้างมาก

สำหรับหลักการจัดสรรเวลาสำหรับรายการที่มีเนื้อหาเพื่อบริการสาธารณะด้านอื่นๆ นอกเหนือจากเกษตรนั้น จะปรากฏให้เห็นชัดในผังรายการของวันเสาร์-อาทิตย์ ดังแสดงในตารางที่ 5.3 ผังรายการ และวัตถุประสงค์ในการผลิตรายการ ของสถานีวิทยุ ม.ก. วันเสาร์ และตารางที่ 5.4 ผังรายการ และวัตถุประสงค์ในการผลิตรายการ ของสถานีวิทยุ ม.ก. วันอาทิตย์ ตามลำดับต่อไปนี้

ตารางที่ 4.3 ผังรายการ และวัตถุประสงค์ในการผลิตรายการ ของสถานีวิทยุ ม.ก. วันเสาร์

เวลา	ชื่อรายการ	ผู้ผลิตรายการ	ตอบสนองวัตถุประสงค์
01.00 น.	เพื่อนยามดึก	วิทยุ ม.ก. และผู้สนับสนุนรายการ	ข้อ 1 ผลิตรายการเกษตรและอื่นๆ + ข้อ 2 ร่วมมือกับรัฐและเอกชน
04.00 น.	เพื่อชีวิตที่ดีขึ้น	วิทยุ ม.ก.	ข้อ 1 ผลิตรายการเกษตรและอื่นๆ วิทยุ ม.ก. ผลิตเอง
05.00 น.	ครอบครัวอบอุ่น ด้วยธรรมะ	หน่วยงานเอกชน (บุคคลภายนอก)	ข้อ 1 ผลิตรายการเกษตรและอื่นๆ + ข้อ 2 ร่วมมือกับรัฐและเอกชน
ข่าว 06.00	06.05 น. จักรวาล การเกษตร	หน่วยงานรัฐบาล (กระทรวงเกษตรและสหกรณ์)	ข้อ 1 ผลิตรายการเกษตรและอื่นๆ + ข้อ 2 ร่วมมือกับรัฐและเอกชน
06.30 น.	สายธารธรรม	หน่วยงานเอกชน (บุคคลภายนอก)	ข้อ 1 ผลิตรายการเกษตรและอื่นๆ + ข้อ 2 ร่วมมือกับรัฐและเอกชน
07.00 น.	ข่าวจากสถานีวิทยุกระจายเสียงแห่งประเทศไทย		
07.30 น.	ละคร เทิดพระเกียรติ	หน่วยงานรัฐบาล (เทปบันทึกเสียงจาก หน่วยงานต่างๆ)	ข้อ 1 ผลิตรายการเกษตรและอื่นๆ + ข้อ 2 ร่วมมือกับรัฐและเอกชน
ข่าว 08.00	08.05 น. ครอบครัวแข็งแรง	หน่วยงานรัฐบาล (แผนงานสื่อสร้างสุขภาวะ เยาวชน (สสย.))	ข้อ 1 ผลิตรายการเกษตรและอื่นๆ + ข้อ 2 ร่วมมือกับรัฐและเอกชน
ข่าว 09.00	09.05 น. สาวิกา	หน่วยงานเอกชน (เสถียรธรรมสถาน)	ข้อ 1 ผลิตรายการเกษตรและอื่นๆ + ข้อ 2 ร่วมมือกับรัฐและเอกชน
ข่าว 10.00	10.05 น. ท่องเที่ยวทั่วทิศ	หน่วยงานเอกชน (บริษัท ปตท. จำกัด มหาชน)	ข้อ 1 ผลิตรายการเกษตรและอื่นๆ + ข้อ 2 ร่วมมือกับรัฐและเอกชน
ข่าว 11.00	11.05 น. ขบวนการนักอ่าน	หน่วยงานรัฐบาล (แผนงานสื่อสร้างสุขภาวะ เยาวชน (สสย.))	ข้อ 1 ผลิตรายการเกษตรและอื่นๆ + ข้อ 2 ร่วมมือกับรัฐและเอกชน
ข่าว 12.00	12.05 น. กฎหมายชาวบ้าน	หน่วยงานใน ม.ก. (คณาจารย์จากคณะ สังคมศาสตร์ ม.ก.)	ข้อ 1 ผลิตรายการเกษตรและอื่นๆ + ข้อ 2 ร่วมมือกับรัฐและเอกชน
12.30 น.	คุยฝรั่งฟังสนุก	หน่วยงานใน ม.ก. (โครงการปริญญาโท ภาษาอังกฤษเพื่อวัตถุประสงค์ เฉพาะ คณะมนุษยศาสตร์ ม.ก.)	ข้อ 1 ผลิตรายการเกษตรและอื่นๆ + ข้อ 2 ร่วมมือกับรัฐและเอกชน
ข่าว 13.00	13.05 น. บ้านเลขที่ 50	หน่วยงานใน ม.ก. (นิสิตกลุ่มนกกาเหว่า)	ข้อ 4 เพื่อฝึกนิสิตในการจัดทำรายการวิทยุกระจายเสียง

เวลา	ชื่อรายการ	ผู้ผลิตรายการ	ตอบสนองวัตถุประสงค์
13.30 น.	วิถีธรรมชาติ เพื่อชีวิตและสิ่งแวดล้อม	หน่วยงานใน ม.ก. (คณะมนุษยศาสตร์ ม.ก.)	ข้อ1 ผลิตรายการเกษตรและอื่นๆ + ข้อ2 ร่วมมือกับรัฐและเอกชน
ข่าว 14.00	14.05 น. ครอบครัวสุขภาพดี	หน่วยงานรัฐบาล (แผนงานสื่อสร้างสุขภาวะเยาวชน (สสย.))	ข้อ1 ผลิตรายการเกษตรและอื่นๆ + ข้อ2 ร่วมมือกับรัฐและเอกชน
14.30 น.	วิทยุเด็ก	หน่วยงานรัฐบาล (แผนงานสื่อสร้างสุขภาวะเยาวชน (สสย.))	ข้อ1 ผลิตรายการเกษตรและอื่นๆ + ข้อ2 ร่วมมือกับรัฐและเอกชน
ข่าว 15.00	15.05 น. มุมเศรษฐกิจ	หน่วยงานเอกชน (กลุ่มดินสอสี)	ข้อ1 ผลิตรายการเกษตรและอื่นๆ + ข้อ2 ร่วมมือกับรัฐและเอกชน
ข่าว 16.00	16.05 น. บันเทิงธรรม บันเทิงเพลง	หน่วยงานเอกชน (กลุ่มวัด)	ข้อ1 ผลิตรายการเกษตรและอื่นๆ + ข้อ2 ร่วมมือกับรัฐและเอกชน
ข่าว 17.00	17.05 น. ธรรมะ สุขทางใจ	หน่วยงานเอกชน (กลุ่มวัด)	ข้อ1 ผลิตรายการเกษตรและอื่นๆ + ข้อ2 ร่วมมือกับรัฐและเอกชน
ข่าว 18.00	18.05 น. เกษตรต่างเมือง	หน่วยงานเอกชน (บริษัทเอเจนซี)	ข้อ1 ผลิตรายการเกษตรและอื่นๆ + ข้อ2 ร่วมมือกับรัฐและเอกชน
18.20 น.	ฟังไว้ได้ประโยชน์	หน่วยงานใน ม.ก. (สภาข้าราชการ ม.ก.)	ข้อ1 ผลิตรายการเกษตรและอื่นๆ + ข้อ2 ร่วมมือกับรัฐและเอกชน
18.35 น.	จากแฟ้มงานวิจัย ม.ก.	หน่วยงานใน ม.ก. (สถาบันวิจัย และพัฒนาแห่ง ม.ก.)	ข้อ 3 เพื่อประชา สัมพันธ์กิจกรรม ของ ม.ก.
19.00 น.	ข่าวจากสถานีวิทยุกระจายเสียงแห่งประเทศไทย		
20.00 น.	เดอะไฮเดิลออนแอร์	หน่วยงานเอกชน (บ.เดอะไฮเดิล จำกัด)	ข้อ1 ผลิตรายการเกษตรและอื่นๆ + ข้อ2 ร่วมมือกับรัฐและเอกชน
ข่าว 21.00	21.05 น. ร่วมธรรม ร่วมอาราม	หน่วยงานเอกชน (วัดปทุมคงคา)	ข้อ1 ผลิตรายการเกษตรและอื่นๆ + ข้อ2 ร่วมมือกับรัฐและเอกชน
22.00 น.	สื่อสายคลายทุกข์	หน่วยงานรัฐบาล (กรมสุขภาพจิต กระทรวงสาธารณสุข)	ข้อ1 ผลิตรายการเกษตรและอื่นๆ + ข้อ2 ร่วมมือกับรัฐและเอกชน
24.00 น.	สุขภาพจิตดีที่ ม.ก.	หน่วยงานรัฐบาล (กรมสุขภาพจิต กระทรวงสาธารณสุข)	ข้อ1 ผลิตรายการเกษตรและอื่นๆ + ข้อ2 ร่วมมือกับรัฐและเอกชน

ตารางที่ 4.4 ผังรายการ และวัตถุประสงค์ในการผลิตรายการ ของสถานีวิทยุ ม.ก. วันอาทิตย์

เวลา	ชื่อรายการ	ผู้ผลิตรายการ	ตอบสนองวัตถุประสงค์
01.00 น.	เพื่อนยามดึก	วิทยุ ม.ก. ร่วมกับ ผู้สนับสนุนรายการ	ข้อ 1 ผลิตรายการเกษตรและอื่นๆ + ข้อ 2 ร่วมมือกับรัฐและเอกชน
03.00 น.	ธรรมสังฆจร	หน่วยงานรัฐบาล (ข้อบังคับ กทช.)	ข้อ 1 ผลิตรายการเกษตรและอื่นๆ + ข้อ 2 ร่วมมือกับรัฐและเอกชน
03.30 น.	เพื่อชีวิตที่ดีขึ้น	วิทยุ ม.ก.	ข้อ 1 ผลิตรายการเกษตรและอื่นๆ วิทยุ ม.ก.ผลิตเอง
04.00 น.	สุขภาพจิตดีที่ ม.ก. (re-run)	หน่วยงานรัฐบาล (กรมสุขภาพจิต กระทรวง สาธารณสุข)	ข้อ 1 ผลิตรายการเกษตรและอื่นๆ + ข้อ 2 ร่วมมือกับรัฐและเอกชน
05.00 น.	สิ่งละอันพันละ น้อย	วิทยุ ม.ก.	ข้อ 1 ผลิตรายการเกษตรและอื่นๆ วิทยุ ม.ก.ผลิตเอง
ข่าว 06.00	06.05 น. ศาสตร์และศิลป์ แห่งที่อยู่อาศัย	หน่วยงานเอกชน (อ.สราวุธ วรรณรินทร์)	ข้อ 1 ผลิตรายการเกษตรและอื่นๆ + ข้อ 2 ร่วมมือกับรัฐและเอกชน
07.00 น.	ข่าวจากสถานีวิทยุกระจายเสียงแห่งประเทศไทย		
07.30 น.	สารพันต้น เหตุการณ์	หน่วยงานเอกชน (บุคคลภายนอก)	ข้อ 1 ผลิตรายการเกษตรและอื่นๆ + ข้อ 2 ร่วมมือกับรัฐและเอกชน
ข่าว 08.00	08.05 น. ครอบครัวยั่งยืน	หน่วยงานรัฐบาล (แผนงานสื่อสร้างสุขภาวะ เยาวชน (สสย.))	ข้อ 1 ผลิตรายการเกษตรและอื่นๆ + ข้อ 2 ร่วมมือกับรัฐและเอกชน
ข่าว 09.00	09.05 น. สานึก	หน่วยงานเอกชน (เสถียรธรรมสถาน)	ข้อ 1 ผลิตรายการเกษตรและอื่นๆ + ข้อ 2 ร่วมมือกับรัฐและเอกชน
ข่าว 10.00	10.05 น. วิสัยธรรมปริทัศน์	หน่วยงานเอกชน (ชมรมวิสัยธรรมปริทัศน์)	ข้อ 1 ผลิตรายการเกษตรและอื่นๆ + ข้อ 2 ร่วมมือกับรัฐและเอกชน
ข่าว 11.00	11.05 น.		
ข่าว 12.00	12.05 น. อาทิตย์สาระพัน	หน่วยงานเอกชน (ห้างหุ้นส่วนสามัญกลุ่มผอง เพื่อน)	ข้อ 1 ผลิตรายการเกษตรและอื่นๆ + ข้อ 2 ร่วมมือกับรัฐและเอกชน
ข่าว 13.00	13.05 น. สมาคมศิษย์เก่า ม.ก.	หน่วยงานใน ม.ก. (สมาคมศิษย์เก่า ม.ก.)	ข้อ 6 เพื่อเป็นสื่อสัมพันธ์ระหว่างม.ก.กับ นิสิตเก่า
13.30 น.	ห้องโลกรรณี	หน่วยงานรัฐบาล (กรมทรัพยากรธรณี)	ข้อ 1 ผลิตรายการเกษตรและอื่นๆ + ข้อ 2 ร่วมมือกับรัฐและเอกชน

เวลา		ชื่อรายการ	ผู้ผลิตรายการ	ตอบสนองวัตถุประสงค์
ข่าว	14.05	อีสานส่งข่าว	หน่วยงานเอกชน (คุณสงกรานต์ แข็งฤทธิ์)	ข้อ1 ผลิตรายการเกษตรและอื่นๆ + ข้อ2 ร่วมมือกับรัฐและเอกชน
14.00	น.			
ข่าว	15.05			
15.00	น.			
ข่าว	16.05			
16.00	น.			
ข่าว	17.05			
17.00				
ข่าว	18.05	เก็บเล็กผสมน้อย	วิทยุ ม.ก.	ข้อ1 ผลิตรายการเกษตรและอื่นๆ วิทยุ ม.ก.ผลิตเอง
18.00	น.			
18.30	น.	เกษตรรอบด้าน	หน่วยงานภายใน ม.ก. (ฝ่ายส่งเสริมและเผยแพร่ สำนักส่งเสริมและฝึกอบรม ม.ก.)	ข้อ1 ผลิตรายการเกษตรและอื่นๆ + ข้อ2 ร่วมมือกับรัฐและเอกชน
19.00	น.	ข่าวจากสถานีวิทยุกระจายเสียงแห่งประเทศไทย		
19.30	น.	ข่าวอ้อยและ น้ำตาล	วิทยุ ม.ก.	ข้อ1 ผลิตรายการเกษตรและอื่นๆ วิทยุ ม.ก.ผลิตเอง
20.00	น.	ครอบครัววัน อาทิตย์	หน่วยงานรัฐบาล (แผนงานสื่อสร้างสุขภาวะ เยาวชน (สสย.))	ข้อ1 ผลิตรายการเกษตรและอื่นๆ + ข้อ2 ร่วมมือกับรัฐและเอกชน
ข่าว	21.05	ปทุมธรรมนำชีวิต	หน่วยงานเอกชน (คุณอุดม ไทยเจริญ)	ข้อ1 ผลิตรายการเกษตรและอื่นๆ + ข้อ2 ร่วมมือกับรัฐและเอกชน
21.00	น.			
22.00	น.	สื่อสายคลายทุกข์	หน่วยงานรัฐบาล (กรมสุขภาพจิต กระทรวง สาธารณสุข)	ข้อ1 ผลิตรายการเกษตรและอื่นๆ + ข้อ2 ร่วมมือกับรัฐและเอกชน
23.00	น.	ด้วยรักและผูกพัน	หน่วยงานเอกชน (คุณตุ้ม พิมพัทธ์)	ข้อ1 ผลิตรายการเกษตรและอื่นๆ + ข้อ2 ร่วมมือกับรัฐและเอกชน

สำหรับหลักการจัดสรรเวลาสำหรับรายการที่มีเนื้อหาเพื่อบริการสาธารณะด้านอื่นๆ นอกเหนือจากเกษตร จากการสัมภาษณ์ ผศ.อนุพร สุวรรณวาทกิจศึกษา ผู้อำนวยการสถานีวิทยุ ม.ก. และ คุณอินทรี ศรีอาด ผู้จัดการรายการสถานีวิทยุ ม.ก. ทั้ง 2 ท่านได้ร่วมกันอธิบายว่า การจัดสรรเวลาสำหรับรายการที่มีเนื้อหาเพื่อบริการสาธารณะด้านอื่นๆ นอกเหนือจากเกษตรนั้น ทางสถานีได้กำหนดขึ้นเพื่อตอบสนองต่อพระราชบัญญัติการประกอบกิจการกระจายเสียงและกิจการ โทรทัศน์ พ.ศ. 2551 ที่กำหนดให้สถานีวิทยุสถาบัน อยู่ในประเภทสถานีเพื่อบริการสาธารณะ ดังนั้น ตั้งแต่ปี พ.ศ. 2551 เป็นต้นมา ทางสถานีตั้งใจจะกำหนดให้สถานีวิทยุ ม.ก. เป็นสถานีเพื่อการเกษตร และบริการสาธารณะ โดยเพิ่มพื้นที่รายการเพื่อบริการสาธารณะ ตรงนี้ทาง ผศ.อนุพร ได้ให้สัมภาษณ์ถึงการนิยามความหมายคำว่าบริการสาธารณะว่า "...คำว่าบริการสาธารณะมันมีความหมายที่กว้างมาก ทั้งสิ่งแวดล้อม แม่และเด็ก ศาสนา สุขภาพ กีฬา ฯลฯ เราจึงคิดว่าเสาร์-อาทิตย์ ที่เป็นวันหยุดพักผ่อน ควรมีรายการหลากหลายเหล่านี้.." ซึ่งการเพิ่มพื้นที่เพื่อรายการบริการสาธารณะนั้น นอกจากจะเป็นการสนองกฎหมายการปฏิรูปสื่อ ที่สถานีวิทยุสถาบัน ถูกจัดอยู่ในประเภทสื่อเพื่อบริการสาธารณะโดยตรงแล้ว ยังเป็นขยายฐานกลุ่มผู้ฟัง ซึ่งจากเดิม ได้จัดสรรเวลารายการเพื่อเกษตรกร สำหรับกลุ่มเกษตรกรอย่างเต็มที่แล้วในวันจันทร์-วันศุกร์ ดังนั้น ในวันเสาร์-อาทิตย์ จึงต้องการเพิ่มรายการที่หลากหลาย สำหรับกลุ่มเกษตรกร และสามารถขยายไปสู่กลุ่มคนชั้นกลางได้ด้วย

นอกจากนี้ ทางสถานียังกำหนดให้รายการในวันเสาร์-อาทิตย์เป็น "รายการสำหรับเด็กเยาวชน และครอบครัว" หมายถึงมีการเพิ่มพื้นที่รายการสำหรับเด็กและครอบครัวมากขึ้น เพื่อให้สอดคล้องกับนโยบายจากภาครัฐ โดยเฉพาะกระทรวงศึกษาธิการ และกระทรวงวัฒนธรรม ที่มีการขอความร่วมมือกับสื่อต่างๆ ให้เพิ่มพื้นที่รายการสีขาว ที่สร้างสรรค์และเป็นประโยชน์กับเยาวชน เพื่อเพิ่มทางเลือกสื่อให้กับเยาวชน เพราะปัจจุบันพบว่าปัญหาการติดเกมส์เป็นปัญหาอันดับหนึ่งของเยาวชนไทย ทางสถานีวิทยุ ม.ก. ได้ตอบรับนโยบายนี้ โดยพยายามหาพันธมิตรที่มีความชำนาญในเรื่องเด็กและเยาวชน เช่น สำนักงานกองทุนสนับสนุนการสร้างเสริมสุขภาพ (สสส.) หรือสำนักงานคณะกรรมการเด็กและครอบครัว มาทดลองผลิตรายการออกทางสถานีวิทยุ ม.ก. โดยในช่วงแรกทางสถานีอาจยังไม่เก็บค่าเวลา หรือเก็บในอัตราต่ำ เพื่อให้หน่วยงานเหล่านี้ได้ทดลองสื่อวิทยุ ม.ก. ก่อนที่จะตัดสินใจว่าจะซื้อเวลารายการ หรือสนับสนุนรายการต่อไปหรือไม่ ซึ่งทางสถานีวิทยุ ม.ก. มั่นใจว่าแม้สถานีจะเป็นเอเอ็ม แต่ก็ได้เปรียบในแง่ที่ว่ามีความครอบคลุมทั่วประเทศ เด็กๆ ที่อยู่ชนบทจะสามารถรับฟังรายการของสถานีวิทยุ ม.ก. ได้

หากพิจารณาการจัดผังรายการวิทยุ ม.ก. ในวันเสาร์-อาทิตย์ จะพบว่าสถานีได้ให้พื้นที่รายการที่มีเนื้อหาลากหลาย ซึ่งส่วนใหญ่ไม่ใช่รายการที่เกี่ยวกับเกษตร โดยรายการในวันเสาร์นั้น มีรายการที่มีเนื้อหานอกเหนือจากเกษตร ถึง 22 รายการ จาก 27 รายการ คิดเป็นร้อยละ 81.48

ในขณะที่มีรายการที่มีเนื้อหาเกี่ยวกับเกษตร เพียง 5 รายการ หรือร้อยละ 18.52 เท่านั้น เช่นเดียวกับรายการในวันอาทิตย์ ที่มีรายการที่มีเนื้อหาออกเหนือจากเกษตร ถึง 16 รายการ จาก 21 รายการ คิดเป็นร้อยละ 76.19 ในขณะที่มีรายการเกี่ยวกับเกษตร เพียง 5 รายการ หรือร้อยละ 23.81 เท่านั้น สำหรับรายการอื่นๆที่เพิ่มเติมเข้ามาในผังนอกเหนือจากเกษตรนั้น มีเนื้อหาที่หลากหลาย ทั้งรายการธรรมะ รายการสำหรับเด็กและเยาวชน รายการสำหรับแม่บ้าน รายการสุขภาพทั้งกายและใจ รายการบันเทิง รวมทั้งรายการปฏิถนะเพื่อประชาสัมพันธ์ข่าวสารกิจกรรมของมหาวิทยาลัยเกษตร และความเคลื่อนไหวของศิษย์เก่าด้วย ซึ่งถือเป็นการดำเนินบทบาทตามวัตถุประสงค์ที่สถานีตั้งไว้

ปัจจัยที่ส่งผลต่อการจัดผังรายการ

ในการตัดสินใจจัดรายการวิทยุกระจายเสียง ผู้จัดรายการต้องศึกษาปัจจัยต่างๆให้รอบคอบก่อนการตัดสินใจ ปัจจัยเหล่านี้มีผลอย่างยิ่งต่อการจัดการผังรายการ ผู้วิจัยได้นำแนวคิดเรื่องปัจจัยที่มีอิทธิพลต่อการจัดผังรายการวิทยุกระจายเสียงมาอ้างอิงในการศึกษา พบว่าปัจจัยต่างๆทั้งปัจจัยภายนอก และปัจจัยภายใน มีผลทั้งทำให้สถานีวิทยุปฏิบัติงานได้ดีขึ้น หรือขัดขวางการปฏิบัติงานให้ลุล่วงตามวัตถุประสงค์ ผู้วิจัยได้ศึกษาวิเคราะห์ข้อมูลต่างๆ ทั้งข้อมูลเอกสาร เปรายการ และข้อมูลสัมภาษณ์จากมุมมองของผู้บริหารและผู้ปฏิบัติ สามารถแบ่งปัจจัยที่มีอิทธิพลต่อการจัดการผังรายการสถานีวิทยุ ม.ก. บางเขน เป็นประเด็นต่างๆ ทั้งปัจจัยภายในและปัจจัยภายนอก ดังต่อไปนี้

4.3.1 ปัจจัยภายใน

นโยบายและวัตถุประสงค์ในการก่อตั้งสถานี

จากการสัมภาษณ์ผู้บริหารและผู้ปฏิบัติงาน ในสถานีวิทยุ ม.ก. บางเขน มีความเห็นตรงกันว่า วัตถุประสงค์ และกฎระเบียบของสถานี โดยเฉพาะวัตถุประสงค์ข้อแรก คือเพื่อเผยแพร่ความรู้ทางด้านการเกษตร มีความสำคัญมากที่สุดในการจัดวางผัง พยายามปรับปัจจัยด้านงบประมาณ แม้ว่าสถานีวิทยุ ม.ก. ต้องพึ่งพาผู้อุปถัมภ์จากภายนอกเป็นส่วนใหญ่ แต่สถานีวิทยุ ม.ก. ก็พยายามอย่างมากในการรักษาภาพลักษณ์และจุดยืนในการที่จะเป็นสถานีเพื่อให้ความรู้ทางด้านการเกษตรอย่างครบถ้วน

ในการจัดวางผัง ถึงแม้ต้องจัดเวลาไว้สำหรับผู้สนับสนุนภายนอก แต่ก็พิจารณาเนื้อหา รายการและวิธีการนำเสนอของผู้สนับสนุนภายนอกแต่ละรายอย่างละเอียด คือ 1. ต้องเป็นรายการด้านการเกษตร 2. ต้องเป็นรายการที่มีสาระ สามารถบริการสังคม ซึ่งในกรณีที่เป็นการประเภทอื่นๆ ที่ไม่ใช่รายการเกี่ยวกับเกษตรแล้ว จะไม่พิจารณาให้ลงในเวลา prime time ของ

สถานี หรือช่วงเช้า ในวันจันทร์-ศุกร์ อย่างเด็ดขาด เพราะเวลาดังกล่าว เป็นเวลาที่เกษตรกรรับฟังรายการมาก และต้องการความรู้ข่าวสารเกี่ยวกับเกษตร

วัตถุประสงค์ที่ให้ความสำคัญรองลงมาคือ จัดรายการที่มีเนื้อหาเพื่อบริการสาธารณะ เพื่อประชาสัมพันธ์มหาวิทยาลัย กิจกรรมต่างๆที่เกิดขึ้นในมหาวิทยาลัย และเพื่อเป็นสื่อความสัมพันธ์ระหว่างนิสิตเก่าและนิสิตใหม่

งบประมาณ

ในประเด็นนี้ คุณอินทิรา อาตศิริ หัวหน้าฝ่ายรายการ สถานีวิทยุ ม.ก. บางเขน มองว่า งบประมาณมีส่วนสำคัญที่มีผลต่อการจัดผังรายการ ในแง่การหารายการที่มีความหลากหลาย และมีคุณภาพดี บางรายการมีคุณภาพดี แต่ลงทุนสูง ต้องถูกจำกัดด้วยงบประมาณ ทำให้บางรายการอาจผลิตรายการได้ไม่เต็มที่ หรือไม่มีความหลากหลายใหม่ๆ ที่จะดึงดูดใจผู้ฟัง

ในแง่ของงบประมาณนั้น สถานีวิทยุ ม.ก. ฟังพารายได้จาก การสนับสนุนของผู้อุปถัมภ์รายการ หรือหน่วยงานที่มาเช่าซื้อเวลาออกอากาศเป็นหลัก ทำให้ปัจจัยด้านงบประมาณ เกี่ยวโยงกับปัจจัยภายนอกคือผู้อุปถัมภ์รายการอย่างหลีกเลี่ยงไม่ได้ ความจำเป็นในด้านการหารายได้นี้ เป็นส่วนสำคัญที่ทำให้ผู้จัดรายการของสถานีวิทยุ ม.ก. ต้องมีความพยายามอย่างมาก ในการพูดคุยรายละเอียดกับผู้สนับสนุนสถานีแต่ละราย ซึ่งบางรายอาจมีความมั่นคงในเรื่องงบประมาณ แต่เนื้อหารายการไม่ตรงกับวัตถุประสงค์ของสถานี จึงจำเป็นต้องพูดคุยและปรับปรุงรายการ เพื่อให้เป็นที่พอใจทั้งสองฝ่าย บางครั้งจึงมีรายการที่เป็นบันเทิงแต่ต้องสอดแทรกสาระ หรือบางที่เป็นสาระ ก็ต้องมีความเป็นกันเองกับผู้ฟัง สอดแทรกความตลกขบขัน และใช้ภาษาที่เข้าใจได้ง่าย ด้วยด้วย เพื่อดึงดูดให้ผู้ฟังติดตามรายการ อันจะทำให้ผู้อุปถัมภ์หรือสนับสนุนจากหน่วยงานต่างๆ เลือกลงทุนรายการกับสถานีวิทยุ ม.ก. มากขึ้นด้วย

อุปกรณ์ / ห้องออกอากาศ / ห้องอัดเสียง และการส่งกระจายเสียง

ในประเด็นนี้ คุณคะนอง ชื่นจิตร ผู้ปฏิบัติฝ่ายเทคนิค ของสถานีวิทยุ ม.ก. มีความเห็นว่า อุปกรณ์ เครื่องมือ ห้องออกอากาศ เป็นปัจจัยสำคัญที่ต้องคำนึงถึงในการจัดผังรายการด้วย เพราะอาจมีผลทำให้การดำเนินงานไม่เป็นไปตามแผนงานที่คาดการณ์ไว้

สำหรับการดำเนินงานด้านเทคนิคของสถานีวิทยุ ม.ก. นั้น มีการพัฒนาปรับปรุงมาโดยตลอด การบริหารจัดการด้านอุปกรณ์เครื่องส่งวิทยุกระจายเสียง มีวิธีการดำเนินงานตามวัตถุประสงค์และนโยบายของฝ่ายช่างดังนี้

1. ให้ประชาชนและเกษตรกรสามารถรับฟังการกระจายเสียงได้ทั่วถึงตลอดทั้งประเทศ ไม่จำกัดวัน เวลา และฤดูกาล โดยใช้เครื่องส่งที่มีกำลังสูงพอสมควรและจัดตั้งสถานีสำหรับถ่ายทอดในจังหวัดต่างๆ ตามความจำเป็น
2. ให้เครื่องส่งวิทยุกระจายเสียงออกอากาศได้แน่นอน ไม่ขัดข้องบ่อยๆ เมื่อเกิดการขัดข้องขึ้นก็สามารถที่จะทำการแก้ไขได้ในเวลาอันรวดเร็วด้วยช่างวิทยุที่ชำนาญในงานนี้
3. ให้เสียงที่ออกอากาศมีคุณภาพดี
4. ให้มีวัฒนาการใหม่ๆ

จากวัตถุประสงค์ดังกล่าวมานี้ทำให้สถานีวิทยุ ม.ก. ได้มีการปรับการดำเนินงานด้านเทคนิคเพื่อให้ได้ผลตรงตามวัตถุประสงค์ เริ่มจากในปี พ.ศ.2533 ได้มีการพัฒนาระบบออกอากาศจาก Terrestrial สู่อินเทอร์เน็ต เป็น Web Casting ซึ่งนับได้ว่าเป็นสถานีระบบ AM สถานีแรกของประเทศไทยที่มีการใช้ระบบนี้ และในเดือนพฤศจิกายนของปีเดียวกัน ได้พัฒนาระบบการออกอากาศให้เข้าถึงผู้ฟังได้กว้างขวางขึ้น ผ่านเครือข่ายอินเทอร์เน็ต โดยสามารถรับฟังได้ทาง <http://radio.ku.ac.th> หรือ <http://web.ku.ac.th/kum> ทั่วทุกมุมโลก

ต่อมา พ.ศ.2537 ได้มีการพัฒนาคุณภาพเชิงเทคนิค ด้วยการปรับปรุงสายดิน (Ground Radial) เพื่อเพิ่มประสิทธิภาพในการแพร่กระจายคลื่นให้ดีขึ้น ส่งผลให้การกระจายเสียงครอบคลุมพื้นที่ได้กว้างไกลขึ้น และสามารถรับฟังได้ชัดเจนมีคุณภาพมากยิ่งขึ้น

ในปี พ.ศ.2550 เนื่องจากแนวโน้มของเทคโนโลยีสมัยใหม่ ที่มุ่งสู่การเป็นเทคโนโลยีแบบ Digital ดังนั้นสถานีวิทยุ ม.ก. จึงได้มีการพัฒนาระบบการออกอากาศและผลิตรายการ โดยนำระบบ Radio Automation มาใช้พัฒนาการออกอากาศ และนำเทคโนโลยี Computer เข้ามามีส่วนช่วยในการผลิตรายการ เพื่อขยายขีดความสามารถในการพัฒนารูปแบบของรายการได้มากยิ่งขึ้น

นอกจากนี้ ผศ.อนุพร สุวรรณวาทกิจ ยังให้ความสำคัญในเรื่องการส่งกระจายเสียงที่ครอบคลุม เพราะยิ่งการส่งกระจายเสียงครอบคลุมมากเท่าไร ก็ยิ่งเข้าถึงกลุ่มผู้ฟังได้มากเท่านั้น สำหรับสถานีวิทยุ ม.ก. มีสถานีลูกข่ายอยู่อีก 3 แห่ง คือสถานีวิทยุ ม.ก. สงขลา สถานีวิทยุ ม.ก. เชียงใหม่ และสถานีวิทยุ ม.ก. ขอนแก่น ซึ่งปัจจุบัน สถานีวิทยุ ม.ก. มีขอบข่ายการรับฟังครอบคลุมพื้นที่เกือบทั้งประเทศ

แหล่งที่มารายการ

ในการจัดผังรายการ เมื่อมีการกำหนดประเภทของรายการ และเวลาในการออกอากาศแล้ว จะต้องมีการเตรียมการวางแผนว่ารายการที่นำมาวางในผังนั้น จะมาจากแหล่งใดบ้าง สำหรับแหล่งที่มารายการของสถานีวิทยุ ม.ก. นั้น มีอยู่ 3 แหล่งใหญ่ด้วยกัน

1. จากการผลิตรายการของสถานีเอง
2. จากหน่วยงานและบุคลากรภายในมหาวิทยาลัยเกษตรศาสตร์
3. จากหน่วยงานและบุคลากรภายนอก

ปัจจุบัน ทางสถานีวิทยุ ม.ก. จะให้สัดส่วนของรายการที่มาจากหน่วยงานและบุคลากรภายนอกมากที่สุด เพราะเป็นการขายเวลา เพื่อนำรายได้มาบริหารสถานีด้วย

ในการพิจารณาคัดเลือกรายการจากภายนอก หัวหน้าฝ่ายรายการจะพิจารณาจากเนื้อหา และวัตถุประสงค์ของรายการที่เสนอมาเป็นหลักใหญ่ ว่าสอดคล้องกับวัตถุประสงค์ของสถานีหรือไม่ โดยจะกำหนดกรอบให้กับหน่วยงานหรือบุคคลภายนอกอย่างกว้างๆ แล้วนำมาตรวจสอบพิจารณาอีกครั้ง โดยจะดูจากช่วงเวลาที่เหมาะสมกับรายการเป็นองค์ประกอบด้วย เพราะสถานีวิทยุ ม.ก. จัดผังรายการแบบ block program จึงต้องดูช่วงเวลา และเนื้อหารายการ ให้เหมาะกับกลุ่มผู้ฟังในขณะนั้น

4.3.2 ปัจจัยภายนอก

ผู้ประกอบการรายการ

ดังที่กล่าวอธิบายตั้งแต่ข้างต้นว่า สถานีวิทยุ ม.ก. มีโครงสร้างการดำเนินงานแบบวิสาหกิจ บริหารอย่างเป็นอิสระ ภายใต้การกำกับดูแลของคณะกรรมการ และต้องหารายได้เลี้ยงดูตนเอง โดยไม่ได้ขอรับงบประมาณจากมหาวิทยาลัยเลย ดังนั้น สถานีวิทยุ ม.ก. จึงต้องพึ่งพารายได้หลักจากการให้หน่วยงานภายนอก เช่น หน่วยงานเอกชน หน่วยงานบริการสาธารณะ ประโยชน์ ห้างร้าน บริษัทต่างๆ ฯลฯ มาเช่าซื้อเวลาออกอากาศของสถานี จากการศึกษา พบว่ารายการของสถานีวิทยุ ม.ก. มีรายการที่เป็นผู้ผลิตจากภายนอก ทั้งหน่วยงานอื่นในมหาวิทยาลัยที่ไม่ใช่สถานี และหน่วยงานเอกชน ห้างร้าน บริษัทต่างๆ เป็นจำนวนมากกว่าร้อยละ 70 ดังแสดงให้เห็นในแผนผังจำแนกรายการของวันจันทร์-วันศุกร์ วันเสาร์และวันอาทิตย์ แสดงให้เห็นว่า สถานีวิทยุ ม.ก. ต้องพึ่งพาการสนับสนุนจากผู้เช่าซื้อเวลาออกอากาศ เป็นนำมาใช้จ่ายดำเนินการให้สถานีอยู่ต่อไปได้ ดังนั้น ผู้เช่าซื้อเวลาหรือผู้ประกอบการเหล่านี้ จะมีอิทธิพลอย่างมากต่อการตัดสินใจจัดการผังรายการ เพราะผู้เช่าซื้อเวลา จะเป็นผู้เลือกลำดับแรกว่าต้องการให้รายการของ

ตกลงในเวลาใด ซึ่งแต่ละหน่วยงานอาจไม่ได้คำนึงถึงหลักทฤษฎีความเหมาะสมระหว่างเวลา กับ พฤติกรรมผู้ฟัง ดังที่รูปแบบการจัดรายการแบบ Block Program กล่าวไว้ หลังจากที่ผู้เช่าซื้อเวลา เสนอรายการและเวลาที่ต้องการออกอากาศแล้ว จึงเป็นหน้าที่ของสถานีที่ต้องพยายามจัดสรร ซึ่ง ต้องใช้ทักษะอย่างมากระหว่างการสมดุลเรื่องการรักษาลูกค้ากับคุณภาพของรายการ ผศ.อนุพร สุวรรณวาทกสิกิจ ผู้อำนวยการสถานีวิทยุ ม.ก. ได้กล่าวในประเด็นนี้ว่า เพื่อจำกัดอำนาจของ ลูกค้ำที่จะเข้ามาควบคุมสถานี จึงต้องร่วมกันวางนโยบายอย่างชัดเจนตั้งแต่แรกเริ่ม คือนโยบาย เรื่องเวลา prime time (มีเฉพาะรายการเกี่ยวกับเกษตร) ในวันธรรมดา และนโยบายรายการ สำหรับเด็ก เยาวชน และครอบครัวในวันเสาร์อาทิตย์ เพื่อพยายามรักษาวัตถุประสงค์ในการทำ หน้าที่เผยแพร่ความรู้ด้านการเกษตรของสถานี และเป็นหลักปฏิบัติสำหรับผู้ดำเนินจัดผังรายการ ไว้สำหรับอธิบายถึงหลักเกณฑ์ของสถานีให้ลูกค้ำฟังด้วย แต่ ผศ. อนุพร ก็ยอมรับว่า สำหรับ นโยบายเวลา prime time ที่ต้องเป็นรายการเกษตร และต้องการให้เป็นรายการที่สถานีผลิตเองนั้น ขณะนี้ยังไม่สมบูรณ์เต็มที่ เนื่องจากบุคลากรของสถานีมีไม่เพียงพอ และความจำเป็นในการหา รายได้ของสถานีอีกประการหนึ่งด้วย ที่ทำให้มีรายการบางช่วงไม่ตรงตามนโยบายที่วางไว้ แสดง ให้เห็นว่า ปัจจัยภายนอกด้านผู้อุปถัมภ์รายการนั้น มีอิทธิพลในการจัดผังรายการของสถานีวิทยุ ม.ก. เป็นอย่างมาก

ผู้ฟัง

ผู้บริหาร และผู้ปฏิบัติงานของสถานีวิทยุ ม.ก. มีความเห็นว่า ผู้ฟังเป็นปัจจัยสำคัญในการ พิจารณาจัดผังรายการ การตอบรับจากผู้ฟัง ไม่ว่าจะเป็นทางจดหมาย โทรศัพท์ ในเว็บไซต์ หรือ พบปะพูดคุยกัน นำไปสู่การเปลี่ยนแปลงรูปแบบเนื้อหารายการ แต่ทั้งนี้ก็ต้องอยู่ในกรอบ หรือ แนวคิดหลักของรายการด้วย

ถึงแม้ว่า สถานีวิทยุ ม.ก. จะไม่มีการเปลี่ยนผังใหม่ทุกปี และรายการส่วนใหญ่จะเป็น รายการที่อยู่ในผังมาเป็นเวลานาน โดยเฉลี่ย 5 ปีขึ้นไปแล้ว แต่ทุกรายการที่อยู่ในผัง ก็ต้องได้รับการ พิจารณาแล้วว่า ผู้ฟังนิยมชมชอบ หากมีรายการใดที่ผู้ฟังติเตียนเข้ามาเป็นจำนวนมาก ไม่ว่าจะ เป็นรายการที่สถานีจัดเอง หรือจากหน่วยงานภายนอกก็ตาม ต้องมีการพิจารณาปรับปรุง ถ้า เป็นรายการที่สถานีจัดเอง อาจพิจารณาเปลี่ยนรายการใหม่ที่เหมาะสม แต่หากเป็นรายการจาก หน่วยงานภายนอก ก็ต้องพูดคุยร่วมกันเพื่อพัฒนาปรับปรุงรายการ แต่ทั้งนี้ ต้องยึดแนวคิดหลัก ของสถานีไว้ด้วย

การสำรวจผู้ฟังของสถานีวิทยุ ม.ก. จะเน้นการประชาสัมพันธ์ หรือทำกิจกรรม มีของตอบ แทนเล็กๆน้อยๆ เพื่อให้ผู้ฟังบอกความคิดเห็นของตนเองที่มีต่อรายการต่างๆ ผ่านช่องทางโทรศัพท์ จดหมาย นอกจากนี้ยังเป็นการกระชับความสัมพันธ์กับแฟนสถานีวิทยุ ม.ก. อีกด้วย

ระเบียบข้อบังคับของกฎหมาย

การจัดรายการวิทยุต้องเป็นไปตามข้อบังคับของกฎหมาย ดังนั้น ผู้จัดรายการจึงต้องศึกษาระเบียบข้อบังคับต่างๆ ให้ดีก่อนการตัดสินใจ เช่น พระราชบัญญัติการประกอบกิจการกระจายเสียงและกิจการโทรทัศน์ พ.ศ. 2551 ซึ่งในหมวดที่ 2 เรื่องรายการของกิจการกระจายเสียงและกิจการโทรทัศน์ ได้กำหนดการจัดสัดส่วนรายการไว้ในมาตรา 33 ดังนี้

มาตรา 33 ผู้รับใบอนุญาตประกอบกิจการกระจายเสียงและกิจการโทรทัศน์ที่ใช้คลื่นความถี่แต่ละประเภท ต้องจัดรายการให้มีสัดส่วนรายการ ดังต่อไปนี้

1. ผู้รับใบอนุญาตประกอบกิจการบริการสาธารณะ ต้องกำหนดให้มีรายการที่เป็นข่าวสารหรือสาระที่เป็นประโยชน์ต่อสาธารณะในสัดส่วนไม่ต่ำกว่าร้อยละ 70

2. ผู้รับใบอนุญาตประกอบกิจการบริการชุมชน ต้องกำหนดให้มีรายการที่เป็นข่าวสารหรือสาระที่เป็นประโยชน์ต่อชุมชนหรือท้องถิ่นที่รับบริการ ไม่ต่ำกว่าร้อยละ 70

3. ผู้รับใบอนุญาตประกอบกิจการทางธุรกิจ ต้องกำหนดให้มีรายการที่เป็นข่าวสาร หรือสาระที่เป็นประโยชน์ต่อสาธารณะในสัดส่วนไม่ต่ำกว่าร้อยละ 25

มาตรา 34 ผู้รับใบอนุญาตจะต้องจัดทำผังรายการให้เหมาะสมกับวัตถุประสงค์ของการประกอบกิจการที่ได้รับอนุญาต ทั้งนี้ ให้เป็นไปตามหลักเกณฑ์ที่คณะกรรมการประกาศกำหนดสำหรับใบอนุญาตแต่ละประเภท

สำหรับการบรรจุรายการที่มีปัจจัยเนื่องมาจากข้อบังคับของกฎหมาย เช่น รายการถ่ายทอดข่าวของสถานีวิทยุกระจายเสียงแห่งประเทศไทย รายการธรรมสัง്യจร เป็นรายการธรรมเทศนา ออกอากาศในวันอาทิตย์ จากข้อบังคับของ กทช. ที่ต้องให้มีการบรรจุรายการธรรมะประเภทธรรมเทศนาลงผังรายการ และมีอิทธิพลต่อการวางนโยบายแต่ละปี เช่น ตั้งแต่ปี 2551 เป็นต้นมา สถานีวิทยุ ม.ก. ได้พยายามปรับรายการวันเสาร์-อาทิตย์ มีรายการสำหรับเด็กและครอบครัวมากขึ้น และเพิ่มพื้นที่สำหรับรายการเพื่อบริการสาธารณะ ขานรับต่อนโยบายปฏิรูปสื่อซึ่งได้ออกพระราชบัญญัติการประกอบกิจการกระจายเสียงและกิจการโทรทัศน์ มาเมื่อต้นปี พ.ศ. 2551

โดยสรุปแล้ว การจัดการผังรายการของสถานีวิทยุ ม.ก. มีการจัดผังเพื่อตอบสนองต่อวัตถุประสงค์ที่สถานีได้ตั้งไว้ โดยพิจารณาจากเจตนารมณ์ในการก่อตั้ง และการตั้งวัตถุประสงค์ของสถานี ที่เป็นไปตามเจตนารมณ์ดั้งเดิมไม่เปลี่ยนแปลงตั้งแต่อดีตถึงปัจจุบัน คือ เพื่อเผยแพร่ความรู้ และผลการค้นคว้าทดลองด้านกาเกษตรและอื่นๆ อันจะก่อให้เกิดประโยชน์ในการประกอบอาชีพ และการดำเนินชีวิตประจำวันของประชาชน เป็นหลักใหญ่ นอกจากนี้ยังเพื่อร่วมมือและประสานงานกับหน่วยงานของรัฐ และเอกชนในการเผยแพร่ข่าวสารความรู้อันเป็น

ประโยชน์แก่ส่วนราชการและประชาชนทั่วไป เพื่อประชาสัมพันธ์กิจกรรมของ มหาวิทยาลัยเกษตรศาสตร์ เพื่อฝึกงานนิสิตในการจัดทำรายการวิทยุกระจายเสียง เพื่อทะนุบำรุง ศิลปะ ภาษา วัฒนธรรมอันดีงามของชาติ และเพื่อเป็นสื่อสัมพันธ์ระหว่างมหาวิทยาลัยเกษตรแบ ดิษย์เก่า แต่ในขณะเดียวกัน ทางสถานีได้เพิ่มบทบาทการให้บริการสาธารณะ เพื่อตอบสนองต่อ กฎหมายที่รัฐธรรมนูญบัญญัติขึ้นด้วย ดังจะเห็นได้จากสัดส่วนการจัดผังรายการเพื่อเกษตร ที่มี มากกว่าร้อยละ 80 ในวันธรรมดา และสถานีได้เพิ่มเติมรายการที่มีเนื้อหาหลากหลาย เพื่อดำเนิน บทบาทการให้บริการสาธารณะ ในผังวันเสาร์-อาทิตย์ ซึ่งพบว่ามียุทธศาสตร์ที่มีเนื้อหาออกเหนือจาก เกษตร กว่าร้อยละ 80 เช่นเดียวกัน แต่ด้วยข้อจำกัดด้านการหารายได้ ทำให้สถานีวิทยุ ม.ก. ไม่ สามารถผลิตรายการได้เองทั้งหมด ต้องเปิดพื้นที่ให้หน่วยงานราชการหรือเอกชนเข้ามาซื้อพื้นที่ ออกอากาศในสัดส่วนที่มาก ทางสถานีไม่อาจควบคุมเนื้อหาและรูปแบบรายการได้อย่างเต็มที่ เป็นเหตุให้บางรายการยังมีเนื้อหารายการหรือรูปแบบรายการที่ไม่ทันสมัย เช่น เป็น ใช้วิธีดำเนิน รายการแบบอ่านจากบทความตลอดรายการ หรือไม่ตอบสนองต่อความต้องการของผู้ฟัง เช่น ใช้ ศัพท์ทางวิชาการในการอธิบายเนื้อหามากกว่าที่จะใช้คำอธิบายง่ายๆ ทางสถานีจึงควรทำการ ประเมินผลรายการอย่างเป็นทางการเป็นประจำสม่ำเสมอ เพื่อให้ทราบถึงการตอบสนองของกลุ่ม ผู้ฟังต่อรายการแต่ละรายการ เพื่อให้การดำเนินบทบาทตามวัตถุประสงค์ที่ทางสถานีตั้งไว้ เป็นไป อย่างได้ประโยชน์สมบูรณ์เต็มที่

หลังจากที่ได้ศึกษาการจัดการผังรายการแล้ว ทำให้สามารถวิเคราะห์ได้ถึงปัจจัยต่างๆ ที่มี อิทธิพลในการกำหนดการจัดผังรายการของสถานีวิทยุ ม.ก. ซึ่งประกอบไปด้วยปัจจัยทั้งภายใน และภายนอก แต่โดยสรุปแล้ว ปัจจัยภายในที่มีอิทธิพลต่อการจัดผังรายการของสถานีวิทยุ ม.ก. คือ กฎ ระเบียบ ข้อบังคับ และวัตถุประสงค์ในการก่อตั้งสถานี ซึ่งจะเห็นจากการศึกษา กระบวนการจัดผังรายการตั้งแต่แรกเริ่ม คือ การตั้งวัตถุประสงค์ที่ชัดเจนไม่แปรเปลี่ยนมาตั้งแต่ เริ่มก่อตั้ง และนำวัตถุประสงค์นั้นมาแตกเป็นนโยบายในการจัดผังรายการ เช่น การจัดสรรเวลา prime time ในวันจันทร์-ศุกร์ การจัดสรรเวลาสำหรับข่าวสารที่ต้องมีเวลาสำหรับข่าวสั้นเกี่ยวกับ เกษตรกรรมโดยเฉพาะ สำหรับวัตถุประสงค์ของสถานีที่ให้ความสำคัญมากที่สุด คือ วัตถุประสงค์ ข้อแรก เพื่อเผยแพร่ความรู้ทางการเกษตร วัตถุประสงค์ที่ให้ความสำคัญรองลงมาคือ จัด รายการที่มีเนื้อหาเพื่อบริการสาธารณะ เพื่อประชาสัมพันธ์มหาวิทยาลัย กิจกรรมต่างๆที่เกิดขึ้นใน มหาวิทยาลัย และเพื่อเป็นสื่อความสัมพันธ์ระหว่างนิสิตเก่าและนิสิตใหม่

สำหรับปัจจัยภายนอกที่มีความสำคัญไม่แพ้กัน คือผู้อุปถัมภ์รายการ ซึ่งมาจากการ ดำเนินกิจการแบบเลี้ยงตัวเอง ทำให้ต้องพึ่งพาการสนับสนุนจากผู้มาซื้อเวลา ทำให้การวางผัง รายการต้องมีความยืดหยุ่นเพื่อสามารถรองรับผู้สนับสนุนในรูปแบบต่างๆได้ อย่างเช่น การวาง

นโยบายรายการในวันเสาร์-อาทิตย์ ก็เพื่อเชื่อมต่อการรูปแบบรายการอันหลากหลายของผู้สนับสนุนแต่ละรายด้วย

ปัจจัยภายนอกที่มีความสำคัญอีกประการ คือ กฎ ระเบียบ ข้อบังคับของกฎหมาย ที่ทางสถานีนำมาเป็นแนวทางในการดำเนินบทบาทในปัจจุบัน นอกเหนือจากเผยแพร่ความรู้ด้านการเกษตรแล้ว สถานีวิทยุ ม.ก. ยังกำหนดบทบาทตัวเองเป็นสถานีวิทยุเพื่อบริการสาธารณะ ตามพระราชบัญญัติการประกอบกิจการกระจายเสียงและกิจการโทรทัศน์ พ.ศ. 2551 ดังจะเห็นได้จากการจัดผังรายการสำหรับครอบครัวและเยาวชนในวันเสาร์-อาทิตย์

ส่วนปัจจัยด้านความต้องการของผู้ฟัง ซึ่งถือว่าเป็นปัจจัยสำคัญสำหรับสถานีที่หารายได้เลี้ยงตัวเอง และมีการจัดผังแบบ Block Program นั้น ทางสถานีวิทยุ ม.ก. กลับยังไม่ค่อยมีการสำรวจผู้ฟังกลุ่มเป้าหมายของสถานีอย่างเป็นทางการมากนัก เนื่องจากมีข้อจำกัดด้านงบประมาณและบุคลากร แต่ใช้วิธีการศึกษาจากงานวิจัยที่เกี่ยวข้อง แล้วนำมาประยุกต์ โดยยุทธศาสตร์ที่สถานีวิทยุ ม.ก. ใช้เป็นจุดแข็งในการดึงลูกค้าหรือผู้อุปถัมภ์รายการในขณะนี้ คือการพัฒนาด้านเทคโนโลยีการส่งกระจายเสียง ให้สามารถส่งกระจายได้ครอบคลุมทั่วประเทศและมีความคมชัดมากขึ้น เพื่อให้ลูกค้ารู้สึกคุ้มค่าในการเลือกลงรายการกับสถานีวิทยุ ม.ก. แต่ปัจจัยด้านเทคโนโลยีไม่ได้มีผลต่อการจัดการผังรายการมากนัก