



ชีวประวัติ และผลงานของพรเทพ พรทวี



ภาพประกอบ 1 - 2 พรเทพ พรทวี ในปัจจุบัน
บันทึกภาพเมื่อวันที่ 25 พฤษภาคม 2549 และ 27 กรกฎาคม 2549

2.1 ประวัติชีวิต

พรเทพ พรทวี มีนามจริงว่า นายสมบุรณ์ แยมส์ เกิดเมื่อวันที่ 31 กรกฎาคม พ.ศ. 2508 ณ บ้านเลขที่ 67 หมู่ 1 ตำบลโพธิ์งาม อำเภอดำรงวิทยารจัน จังหวัดสิงห์บุรี บิดาชื่อ นายทวี แยมส์ (ถึงแก่กรรม) มารดาชื่อ นางลำภา แยมส์ (ถึงแก่กรรม) มีพี่น้องร่วมบิดามารดา จำนวน 5 คน ได้แก่ นายแว่ว แยมส์ นางวันเพ็ญ แยมส์ นางสมพร แยมส์ นายสมพิศ แยมส์ และนายสมบุรณ์ แยมส์ (พรเทพ พรทวี)

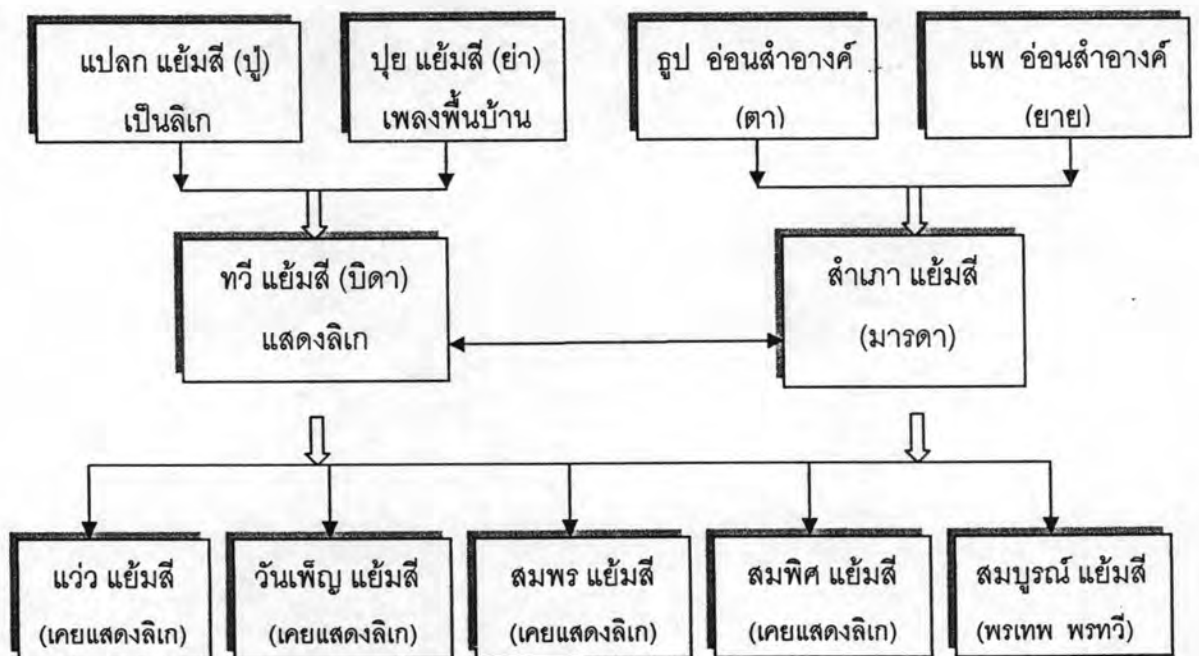
พรเทพ พรทวี เกิดในครอบครัวที่มีฐานะค่อนข้างลำบาก บิดาประกอบอาชีพแสดงลิเก มารดาประกอบอาชีพทำนา และรับจ้าง ชีวิตในวัยเด็กของพรเทพ พรทวี จึงได้รับการปลูกฝังให้รู้จักทำงานต่าง ๆ เพื่อช่วยเหลือครอบครัวมาตลอด ดังที่พรเทพ พรทวี ได้เล่าถึงสภาพชีวิต และความผูกพันระหว่างบุคคลในครอบครัวไว้ในหนังสือ พรเทพ พรทวี บนเวทีชีวิตลิเก เรียบเรียงโดย มณี เทพาขมภู ดังนี้

“...ตอนเด็ก ๆ อยู่กับแม่ ก็ลำบากตามประสา เย็นมากก็ต้มน้ำ ทุเรียน ทำอะไร ต่ออะไรช่วยแม่ทุกอย่าง เสาร์ อาทิตย์ก็ออกไปรับจ้างกับแม่ แม่ไปเกี่ยวข้าวเราก็ไป แม่พาไปรับจ้างบ้าง เก็บของมาขายบ้าง สมัยก่อนนั้นบ้านยายมีบึง ก็ไปเก็บกระจับมาขาย ไปซื้อข้าวโพดมานั่งย่างขาย เราก็ไปกับแม่ตลอด เพราะว่าพี่สาวกับพี่ชายเขาไปทำงาน ที่อื่นกัน เราอยู่กับแม่ก็ต้องช่วยแม่ ผมมีความผูกพันกับแม่มาก อยู่ด้วยกันมาตลอด

อาหารการกินก็ของพื้น ๆ บ้าน เก็บผักหาปลาที่หาตามหนองตามคลอง เป็นอาหารที่ไม่ต้องซื้อหา.....ชีวิตวัยเด็กก็พลัดเพี้ยนไปกับความเป็นเด็ก ไม่ค่อยรู้รับผิดชอบอะไร ไม่รู้ความลำบากลำบากของพ่อแม่มีแคไหน อาศัยที่เป็นคนว่าง่าย ไม่ได้ ไม่เถียง พ่อแม่ให้ทำอะไรก็ทำ ปกติพ่อจะไม่ค่อยอยู่บ้าน เพราะคณะลูกเขาไปเดินสายเดินวิกพ่อก็ต้องไปกับเขา พอกลับมาบ้านพ่อก็ให้บิบให้หวดแล้วก็สอนให้หัดร้องไปด้วย ความผูกพันระหว่างพี่น้องซึ่งมีอยู่ด้วยกันห้าคนนั้น ผูกพันกันมาก ความรักความผูกพันก็เกิดจากการที่เราลำบากมาด้วยกัน พี่ชาย พี่สาวก็เลี้ยงดูเรามา ก็นึกถึงว่าเราทิ้งกันไม่ได้ พอเติบโตมาก็ไปทำงานด้วยกัน ไปเที่ยวข้าว ไปชูดินด้วยกัน แม้ใช้ทำงานก็ไปด้วยกัน ทำมาหากินด้วยกัน พอกลับมาเขาก็เอาเงินให้แม่ ทุกคนในบ้านเป็นอย่างนั้น ใครไปทำงานอะไรที่ไหนกลับมาเงินจะต้องถึงมือแม่..."⁴

จากคำบอกเล่าของพรเทพ พรทวี ทำให้ทราบชีวิตในวัยเด็กของพรเทพ พรทวี ต้องต่อสู้ดิ้นรนกับความยากลำบากพอสมควร โดยได้รับการอบรมเลี้ยงดูจากบิดามารดาด้วยความรัก ความอบอุ่น รวมทั้งยังปลูกฝังให้รักการทำงานด้วยความขยันหมั่นเพียร และอดทน เนื่องจากบิดาเป็นลิเกซึ่งสืบสายมาจากกลุ่มปู่ย่า จึงถ่ายทอดมาสู่รุ่นลูกหลาน ดังแผนภูมิต่อไปนี้

แผนภูมิ 1 การสืบตระกูลของพรเทพ พรทวี



⁴ มณี เทพารมภู, พรเทพ พรทวี บนเวทีชีวิตลิเก, (สุพรรณบุรี : พิธีปรดักชั้นห้าส์, 2548),

2.2 ประวัติการศึกษา

การศึกษาสามัญ

พรเทพ พรทวี ได้เริ่มเข้ารับการศึกษาเบื้องต้นในชั้นประถมศึกษาปีที่ 1 ที่โรงเรียนบ้านโพธิ์ศรี ตำบลท่าข้าม อำเภอค่ายบางระจัน จังหวัดสิงห์บุรี เมื่อปี พ.ศ. 2515 ในขณะที่มีอายุ 7 ปี จนกระทั่งจบการศึกษาในระดับชั้นประถมศึกษาปีที่ 6 เมื่อปี พ.ศ. 2520 ในขณะที่มีอายุ 13 ปี หลังจากนั้นไม่ได้ศึกษาต่อ ทั้ง ๆ ที่เป็นคนรักเรียน ตั้งใจเรียน และผลการเรียนอยู่ในเกณฑ์ปานกลาง แต่เนื่องจากฐานะทางครอบครัวยากลำบาก จึงต้องหันเหชีวิตสู่การแสดงลิเก และยึดเป็นอาชีพในเวลาต่อมาจนถึงปัจจุบัน

ในปี พ.ศ. 2541 ได้ศึกษาในหลักสูตรการศึกษานอกโรงเรียน อำเภอป่าโมก จังหวัดอ่างทอง จนกระทั่งสำเร็จการศึกษาได้รับประกาศนียบัตรประโยคมัธยมศึกษาตอนต้น

พรเทพ พรทวี เล่าถึงชีวิตในด้านการศึกษาในวัยเด็กของตนเองไว้ในหนังสือ พรเทพ พรทวี บนเวทีชีวิตลิเก ดังนี้

"...ผลการเรียนก็ปานกลาง ไม่ดีนัก แต่ก็ไม่ค่อยจนเกินไป วิชาที่ชอบเรียนคือภาษาไทย เพราะเรียนรู้เร็วกว่าวิชาอื่น ๆ วิชาวิทยาศาสตร์และภาษาอังกฤษจะไม่ค่อยรู้เรื่อง คุณครูท่านก็พยายามสอน พอกลับบ้านก็ทำการบ้านที่ ๆ ก็ช่วยสอน ความจริงเป็นคนที่ยื่นภาษาอังกฤษสวย แต่ตอนเด็ก ๆ เรียนไม่ค่อยเข้าใจ พอตอนโตมาารู้สึกว่าอยากเรียน อยากรู้เรื่องภาษา มีความรู้สึกที่ว่าถ้าเราเรียนรู้หลาย ๆ ภาษาเราจะได้อะไรไป พอจบ ป.6 นำใบที่กรอกสมัครเรียนต่อมาให้แม่ บอกแม่ว่าผมอยากเรียนต่อ แม่ก็บอกว่าแล้วใครจะส่งล่ะลูก แม่ไม่มีเงิน แม่ทำไม่ไหว ผมร้องไห้เลย เพราะว่าอยากเรียนต่อมาก พอไม่ได้เรียนก็หันเหชีวิตเข้าหาการแสดง เพราะตนเองก็มีใจชอบมาตั้งแต่เด็ก ๆ เวลาพ่อไปแสดงลิเกก็จะตามไปด้วย ก็เลยคิดว่าไม่เป็นไร ไม่ได้เรียนก็หันมาเอาดีทางนี้ แล้วก็ฝึกตัวเองมาตลอด..."⁵

แม้จะไม่มีโอกาสได้เรียนต่ออย่างที่ใจปรารถนา แต่ความรู้และประสบการณ์ที่ได้รับการอบรมสั่งสอนทั้งจากพ่อแม่ และครูอาจารย์ในเบื้องต้น ก็ช่วยปลูกฝังและหล่อหลอมให้พรเทพ พรทวี เจริญเติบโตมาเป็นคนดี และเห็นคุณค่าของการศึกษามีความสำคัญต่อชีวิต พรเทพ พรทวีจึงได้ส่งเสริม สนับสนุนให้ลูกหลานได้รับการศึกษาที่ดีในปัจจุบัน

⁵ มณี เทพาขมภู, พรเทพ พรทวี บนเวทีชีวิตลิเก, (สุพรรณบุรี : พีเอโปรดักชั่นเฮ้าส์, 2548),

การศึกษาด้านการแสดงลิเก

พรเทพ พรทวี ได้เริ่มฝึกหัดการแสดงลิเก เมื่อปี พ.ศ. 2518 ขณะอายุ 10 ปี โดยบิดาพาไปฝึกหัดฝึกหัดกับครูณรงค์ แก้วแสง ที่ตลาดท่าข้าม อำเภอค่ายบางระจัน จังหวัดสิงห์บุรี

ต่อมาในปี พ.ศ. 2522 เริ่มฝึกหัดการแสดงลิเกอย่างจริงจังกับคณะพร เมืองสิงห์ และคณะหอมลอบ ต่อมาได้เดินทางเข้ากรุงเทพฯ เพื่อฝึกหัดและแสดงกับคณะสามยอด ทับทิมศิลป์ จากนั้นแสดงลิเกกับคณะของบิดา และแสดงร่วมกับคณะอื่น ๆ เช่น แสงอรุณ มีอนันต์ และคณะโนนาฏ เรื่องนาม

ในปี พ.ศ. 2534 แสดงกับคณะพร วันเพ็ญ แล้วไปแสดงในนามคณะทิวา เทวินทร์ จนกระทั่งในปี พ.ศ. 2537 ได้จัดตั้งคณะของตนเอง ชื่อคณะพรเทพ พรทวี แสดงเรื่อยมาจนถึงปัจจุบัน เป็นเวลา 12 ปี

การศึกษา และสืบทอดศิลปะการแสดงลิเกของพรเทพ พรทวี สามารถเขียนเป็นแผนภูมิได้ ดังนี้

แผนภูมิ 2 การสืบทอดศิลปะการแสดงลิเกของ พรเทพ พรทวี



2.3 บุคลิกลักษณะ อุปนิสัย และการดำรงชีวิตในปัจจุบัน

พรเทพ พรทวี เป็นศิลปินลิเกที่ได้รับการยกย่องจากบุคคลทั่วไป ทั้งในวงการศึกษาทุกระดับ วงการบันเทิง ธุรกิจ ราชการ ตลอดจนพระสงฆ์ และชาวบ้าน รวมทั้งศิลปินลิเกด้วยกันว่าเป็นผู้ที่มีความรู้ความสามารถในด้านการแสดงลิเก โดยเฉพาะอย่างยิ่งการมีปฏิภาณไหวพริบที่เป็นเลิศด้านการขับร้องและการแสดงบทบาทจนเป็นที่ประทับใจ และนิยมชมชอบของประชาชนทั่วไปในปัจจุบัน ซึ่งสิ่งเหล่านี้เป็นผลมาจากบุคลิกลักษณะ อุปนิสัย การดำรงชีวิต ดังจะกล่าวในรายละเอียดต่อไป

2.3.1 บุคลิกลักษณะ

พรเทพ พรทวี เป็นผู้ที่มีรูปร่างหน้าตาดี ท่วงท่าสง่างาม ผิวขาว สูงโปร่ง ใบหน้ายิ้มแย้มแจ่มใส น้ำเสียงไพเราะ ก้องกังวาน สุภาพเรียบร้อย อ่อนน้อมถ่อมตน รู้จักวางตัวได้เหมาะสมกับบุคคลและกาลเทศะ ไม่ถือตัว ใจดี เป็นกันเอง ให้ความร่วมมือกับทุกคนที่มาขอความช่วยเหลือ หรือขอความช่วยเหลือต่าง ๆ ด้วยความเต็มใจ เป็นที่รักใคร่นับถือและชื่นชมของบุคคลทุกเพศทุกวัย

2.3.2 อุปนิสัย

พรเทพ พรทวี ได้รับการปลูกฝังให้ทำงานช่วยเหลือครอบครัวมาตั้งแต่เยาว์วัย จึงเป็นผู้ที่มีความขยันหมั่นเพียร และอดทนต่อความยากลำบาก รู้จักใช้จ่ายอย่างประหยัด มีความรับผิดชอบสูง และละเอียดถี่ถ้วนในการทำงาน ซึ่งสังเกตได้จากการแสดงแต่ละครั้ง พรเทพจะต้องดูแลองค์ประกอบทุกส่วนอย่างพิถีพิถัน ไม่ว่าจะเป็นเรื่องนักแสดงในคณะ เครื่องแต่งกาย ฉาก เวที แสง สี เสียง การดำเนินเรื่อง ฯลฯ เพื่อให้ผลงานออกมาดี เป็นที่ประทับใจของผู้ชม

พรเทพ พรทวี เป็นผู้ที่มีจิตใจโอบอ้อมอารี เมตตากรุณา ชอบทำบุญ และให้ความช่วยเหลือกิจกรรมต่าง ๆ ของสังคมส่วนรวมอยู่เสมอมิได้ขาด จนได้รับสมญาว่า "พระเอกนักบุญ" ในด้านครอบครัว พรเทพไม่มีภรรยาและบุตรจึงอยู่ร่วมกับครอบครัวของพี่สาว โดยพรเทพนั้นเปรียบเสมือนเสาหลักของบ้าน ในด้านการประกอบอาชีพ เพราะเป็นกำลังสำคัญในการส่งเสริม สนับสนุนลูกหลานให้ได้รับการศึกษาที่ดี และคอยช่วยเหลือญาติพี่น้องให้มีชีวิตความเป็นอยู่ที่ดีในปัจจุบัน

นางวันเพ็ญ ยิ้มสี พี่สาวของพรเทพ พรทวี ซึ่งมีหน้าที่ช่วยแต่งตัวให้พรเทพ พรทวี มาตั้งแต่ครั้งแสดงอยู่กับคณะทิวา เทวรินทร์ จนถึงปัจจุบันนางวันเพ็ญคงยังติดตามไปช่วยแต่งตัวให้น้องชายทุกครั้งที่มีการแสดง กล่าวถึงพรเทพ พรทวี ดังนี้

"...ทุกวันนี้ที่มีกินมีใช้อยู่ได้ก็เพราะน้อง เขาเป็นคนดีมาก ชอบทำบุญ เขาทำแต่ความดีมาตลอด อย่างเวลาเกิดน้ำท่วม เขาก็จะชวนพี่ ๆ น้อง ๆ ลูก ๆ หลาน ๆ มาช่วยกันทำกับข้าวแล้วก็นำไปแจกจ่ายให้ชาวบ้านที่ได้รับความเดือดร้อนอยู่เป็นประจำ น้องเป็นคนดีที่สุด ให้ความช่วยเหลือที่ตลอด เวลาเจ็บป่วย เขาก็พาไปหาหมอแล้วก็ออกเงินให้ ในยาม

ที่ลูกหลานคนไหนไม่มีกินเขาก็จะให้ คอยเกื้อหนุนพี่น้องทุกคน...”⁶

นางสมพร แยมส์ พี่สาวของพรเทพ พรทวี ซึ่งมีหน้าที่เป็นผู้จัดการรับผิดชอบงานการแสดง ประสานงาน และดูแลความเรียบร้อยด้านต่าง ๆ กล่าวถึงพรเทพ พรทวี ดังนี้

“...มีความรู้สึกที่เราโชคดีเหลือเกินที่ได้เกิดมาเป็นพี่เป็นน้องกับเขา เขาเป็นผู้ช่วยเหลือครอบครัว เป็นที่พึ่งพาอาศัยของพี่น้องทุกคนให้มีกินมีใช้ เขาให้ทุกคนเท่ากัน ไม่มีใครได้มากได้น้อย แล้วก็เป็นคนจริงจังกับงาน มีความรับผิดชอบมาก ละเอียดถี่ถ้วน ทุกอย่าง ชอบช่วยเหลือ ชอบทำบุญ เป็นคนเสมอต้นเสมอปลาย คบคนเสมอภาคกันหมด ไม่ถือตัว ไม่เย่อหยิ่ง เพราะอย่างนี้จึงมีคนรัก และให้การสนับสนุนเขาตลอดมา...”⁷

บุญเลิศ นางพินิจ ศิลปินแห่งชาติ สาขาศิลปะการแสดง (ลิเก) พุทธศักราช 2539 กล่าวถึงพรเทพ พรทวี ด้วยความชื่นชม ไว้ในหนังสือ พรเทพ พรทวี บนเวทีชีวิตลิเก ดังนี้

“...พรเทพเป็นคนขยันหมั่นเพียร ซื่อสัตย์ต่ออาชีพการงานของตน และไม่เคยย่อท้อต่อความเหนื่อยยาก เขาจึงประสบความสำเร็จตามความปรารถนา พรเทพเป็นคนอ่อนน้อมถ่อมตน มีสัมมาคารวะ ให้ความเคารพต่อผู้ใหญ่ทุกระดับ และโอบอ้อมอารีต่อผู้ร่วมงานเสมอมา พรเทพเป็นศิลปินลิเกอยู่ในอันดับแนวหน้าของเมืองไทยคนหนึ่ง อันเนื่องมาจากการปฏิบัติตัวอย่างมีคุณธรรม ทำให้สังคมยอมรับ...”⁸

สิ่งสำคัญอีกประการหนึ่งคือ พรเทพ พรทวีเป็นผู้มีใจรักในศิลปะการแสดงด้วยจิตวิญญาณ ทุครั้ง ที่ออกแสดงหน้าเวทีก็แสดงอย่างเต็มที่ เต็มความสามารถ สมบทบาท แม้บางครั้งจะเจ็บป่วยหรือมีเรื่องทุกข์ใจ แต่เมื่อแสดงอยู่หน้าเวทีพรเทพสามารถแสดงได้อย่างเต็มที่เสมอ อีกทั้งมีความมุ่งมั่นที่จะอนุรักษ์ เผยแพร่ และสืบทอดศิลปะการแสดงลิเกนี้ต่อไป

ธวัช พรทวี นักแสดงคนหนึ่งในคณะพรเทพ พรทวี กล่าวถึงความสามารถในการแสดงของพรเทพ พรทวี ไว้ดังนี้

⁶ วันเพ็ญ แยมส์, สัมภาษณ์, 16 พฤศจิกายน 2549.

⁷ วันเพ็ญ แยมส์, สัมภาษณ์, 16 พฤศจิกายน 2549.

⁸ มณี เทพาชมภู, พรเทพ พรทวี บนเวทีชีวิตลิเก, (สุพรรณบุรี : พิธีโปรดักชั่นเฮ้าส์, 2548),

"...ในบรรดาพระเอกที่เกิดด้วยกันแล้ว ต้องยกให้เขาเป็นเยี่ยมกว่าใครจริง ๆ เขาเก่ง ทั้งการร้อง การรำ บทบาทการแสดงหน้าเวทีเขาดีมาก ถึงจะมีเรื่องไม่สบายใจเรื่องอะไร ก็แล้วแต่ เอาไว้ข้างหลัง ส่วนด้านหน้าไม่ทำให้ใครรู้เลย เขาเต็มที่และจริงจังกับงาน นับว่าเป็นศิลปินที่น่ายกย่องมาก..."⁹

คำกล่าวของพี่สาว ศิลปินแห่งชาติ และศิลปินลูกเกดผู้ร่วมงานที่ชื่นชมต่อพรเทพ พรทวี ย่อมเป็นสิ่งที่แสดงให้เห็นถึงบุคลิกภาพ ลักษณะนิสัย และการดำเนินชีวิตที่เปี่ยมด้วยคุณธรรม จริยธรรมอันดีงามมา โดยตลอด สิ่งเหล่านี้สร้างความสุข ความเจริญก้าวหน้าในชีวิตของพรเทพ พรทวี เมื่อแผ่ไปถึงญาติพี่น้อง เพื่อนร่วมงาน และบุคคลทั่วไปด้วย

2.3.3 การดำรงชีวิตในปัจจุบัน

ปัจจุบันนี้พรเทพ พรทวี ยังแสดงลิเกเผยแพร่ศิลปวัฒนธรรมพื้นบ้านให้ประชาชนทั่วไปได้ชมอยู่เสมอ เนื่องจากมีผู้นิยม ชื่นชม และให้ความสนใจในผลงานการแสดงของเขาเป็นจำนวนมาก ในยามว่างพรเทพ พรทวีได้ถ่ายทอดความรู้ด้านศิลปะการแสดงลิเกให้แก่ลูกหลาน และเยาวชนรุ่นหลัง ในบางโอกาสก็ได้รับเชิญจากหน่วยงานทั้งภาครัฐและเอกชนให้ไปร่วมแสดง และเป็นวิทยากรบรรยายและสาธิต เช่น วันภาษาไทยแห่งชาติ และงานแสดงเพื่อการกุศลต่าง ๆ รวมทั้งงานที่ส่วนบุคคลจัดขึ้น เช่น ทำบุญบ้าน งานบวช งานมงคลสมรส ฯลฯ พรเทพยินดีไปร่วมงานด้วยเสมอ นอกจากนี้ยังได้สร้างสรรค์ผลงานการแสดงทางสื่อวีซีดี โดยมุ่งหวังอนุรักษ์ เผยแพร่ และสืบสานศิลปะพื้นบ้านด้านการแสดงลิเกให้คงอยู่คู่สังคมไทยต่อไป

ตลอดระยะเวลายาวนาน ที่ได้สั่งสมความรู้และประสบการณ์ทางด้านการแสดงลิเก ทำให้พรเทพ มีความเชี่ยวชาญทางการแสดง แต่ถึงกระนั้นในปัจจุบันพรเทพ พรทวียังสนใจใฝ่เรียนรู้ ศึกษา และแสวงหาประสบการณ์ใหม่ ๆ เพื่อพัฒนาตนเอง และสร้างสรรค์ผลงานของชาวคณะให้ก้าวหน้าอยู่เสมอ นับว่าเป็นผู้มีความรู้ ความเข้าใจในเรื่องของศิลปวัฒนธรรมเป็นอย่างดี

ในด้านการดำเนินชีวิตปัจจุบัน พรเทพ พรทวี มีความเป็นอยู่ที่เรียบง่าย ประพฤติปฏิบัติตนตามหลักธรรมของศาสนา มีคุณธรรมจริยธรรม กิริยาจาสุภาพเรียบร้อย อ่อนน้อมถ่อมตน เคารพบนอบต่อผู้ใหญ่ และมีจิตใจเมตตากรุณาต่อบุคคลทั่วไป พรเทพพระลือก็อยู่เสมอว่าการที่ชีวิตประสบความสำเร็จอย่างงดงามในปัจจุบันนี้เพราะยึดหลักคุณธรรมความดีเป็นเครื่องชี้นำทาง

⁹ ธวัช พรทวี, สัมภาษณ์, 16 พฤศจิกายน 2549.



ภาพประกอบ 3 แผนที่แสดงการเดินทางไปบ้านพรเทพ พรทวิ



ภาพประกอบ 4 บ้านพรเทพ พรทวิ ในปัจจุบัน
บันทึกภาพเมื่อวันที่ 29 ตุลาคม 2549



ภาพประกอบ 5 พรเทพ พรทวี กับพี่สาวทั้งสองคน คือ สมพร และ วันเพ็ญ
ในงานทำบุญทอดกฐิน เมื่อวันที่ 29 ตุลาคม 2549

2.4 ชีวิตการแสดงและรับใช้สังคม

2.4.1 ก้าวสู่เวทีชีวิตโลก

พรเทพ พรทวี เริ่มฝึกหัดการแสดงลิเกเมื่อประมาณ พ.ศ. 2518 ขณะอายุได้ 10 ปี โดยบิดาพาไปฝึกหัดกับครูณรงค์ แก้วแสง ที่ตลาดท่าข้าม ฝึกหัดได้ประมาณ 3 เดือน มีเหตุจำเป็นจึงหยุดไประยะหนึ่งและเนื่องจากมีโอกาสติดตามบิดาไปงานแสดงบ่อย ๆ จึงเกิดความรู้สึกรักในศิลปะการแสดงลิเก ครั้นจบการศึกษาในระดับชั้นประถมปีที่ 6 ไม่มีโอกาสศึกษาต่อเนื่องจากฐานะทางบ้านลำบาก จึงหันเหชีวิตเข้าสู่เวทีการแสดงลิเกอย่างจริงจังเมื่ออายุ 14 ปี โดยระยะแรกฝึกหัดแสดงอยู่กับคณะพร เมืองสิงห์ และคณะหอมล่อ ซึ่งเป็นญาติทางบิดา

ต่อมาใน พ.ศ. 2522 พรเทพเดินทางเข้ากรุงเทพฯ กับพี่ชาย ไปอยู่วิกลิเกของคณะสามยอด ทับทิมศิลป์ โดยครั้งแรกอยู่แถวอำเภอปากเกร็ด จังหวัดนนทบุรี แล้วย้ายไปอยู่ที่พระโขนง กรุงเทพฯ จังหวัดสระแก้ว และจังหวัดปราจีนบุรี ในระหว่างที่อยู่กับคณะสามยอด ทับทิมศิลป์ พรเทพได้รับการถ่ายทอดวิชาความรู้จากนายบุญธรรม เอ็งทรัพย์ บิดาของสามยอด ทับทิมศิลป์ ซึ่งเป็นศิลปินเก่าและมีชื่อเสียงมากในสมัยนั้น นายบุญธรรมได้ถ่ายทอดวิชาความรู้ให้แก่พรเทพ ด้วยความรักใคร่เอ็นดูอย่างลึก พรเทพ เล่าว่า

"...ไปอยู่กรุงเทพฯ ตอนแรก ๆ ก็เริ่มฝึกแสดงเป็นเสนา เป็นทหารเดินตาม เขาไปก่อนการแสดงลิเกตามวิกสมัยก่อนใช้ผู้แสดงไม่มาก เขาขาดตัวแสดงตัวไหนก็ให้เราแสดงเป็นตัวนั้น เราก็ได้ฝึกหัดแสดงไปด้วย เมื่อตอนอยู่บ้านพ่อก็ฝึกให้ พ่อไปอยู่วิกที่กรุงเทพฯ เราต้องฝึกตัวเอง เลิกจากแสดงลิเกเที่ยงคืน กว่าจะได้บนอนกัศนีหนึ่ง พ่อเข้าตี 5 ต้องตื่นขึ้นมา เก็บที่นอนหอมอมุ้งแล้วก็ฝึกรำแม่บท รำถวายเป็น เพลงช้า เพลงเร็ว และอีกหลาย ๆ อย่างที่พ่อเคยสอนไว้ ฝึกอยู่เงียบ ๆ คนเดียวโดยไม่ให้รบกวนคนอื่นที่เขายังหลับอยู่ จนกระทั่งสายประมาณ 9 โมง 10 โมง คนอื่น ๆ เขาคืนกันแล้วก็ฝึกร้อง ฝึกรำพร้อม ๆ กัน ทำอย่างนี้ทุก ๆ วัน พอดกบ่ายถ้ามีเวลาก็จะไปขอต่อเพลงจากวงปี่พาทย์ เขามีวิชาเราก็ไปขอเขา โดยที่เราไปซื้อของให้เขาเป็นการแลกเปลี่ยน เขาก็จดเพลงให้ เขียนกลอนให้ เราก็นำมาฝึกร้อง..."¹⁰

การได้มาฝึกหัดลิเกอยู่กับหัวหน้าคณะนอกจากได้ฝึกทักษะ และประสบการณ์ทางด้าน การแสดงแล้ว พรเทพ ยังได้รับการฝึกทักษะการดำรงชีวิตอยู่ร่วมกับผู้อื่นด้วย พรเทพได้รับความไว้วางใจจากหัวหน้าคณะ ให้เป็นผู้ดูแลข้าวของ แม้กระทั่งทรัพย์สินเงินทอง พรเทพก็สามารถทำได้เป็นอย่างดี สิ่งนี้นับว่าเป็น การสอนชีวิตให้เขามีความซื่อสัตย์สุจริต พรเทพระลึกอยู่เสมอว่าอย่าไปอยากได้ของของผู้อื่น และพรเทพเองก็ไม่เคยกระทำเช่นกัน ซึ่งคุณลักษณะอันดีงามข้อนี้ เป็นที่ทราบกันดีในหมู่ชนทั่วไปที่รู้จักพรเทพ

พรเทพ พรทวี แสดงลิเกอยู่กับคณะสามยอด ทับทิมศิลป์ เป็นเวลาประมาณ 3 - 4 ปี จนกระทั่ง พ.ศ. 2525 จึงไปอยู่กับคณะลิเกแสงอรุณ มีอนันต์ และคณะโนนาฏ เรื่องนาม ตามลำดับ ทั้งนี้เพื่อฝึก ประสบการณ์ด้านการแสดงให้ชำนาญขึ้นเรื่อย ๆ โดยส่วนใหญ่เดินทางไปแสดงตามต่างจังหวัดบ่อย เช่น แถวจังหวัดอุบลราชธานี แล้วยังไปช่วยพี่ชายคือ พร เมืองสิงห์ แสดงแถวจังหวัดสุราษฎร์ธานี ชุมพร ซึ่งช่วง นั้นพรเทพมีความสามารถคล่องตัวแล้ว คณะที่พรเทพอยู่ด้วยนานที่สุดคือคณะแสงอรุณ มีอนันต์ ซึ่งพรเทพ รักและเคารพเหมือนเป็นพี่ชาย ด้วยความที่พรเทพเป็นคนขยันหมั่นเพียร จึงพยายามขอต่อเพลง ขอจด กลอนจากครู เป็นการสั่งสมความรู้และประสบการณ์ที่ดีให้แก่ตนเอง ในระหว่างนั้นถ้าพ่อมีงานแสดงเข้ามา พรเทพก็จะมาช่วยพ่อ แต่ถ้าพ่อไม่มีงานก็ไปแสดงที่วิก หรือบางช่วงไม่มีงานแสดงก็จะมารับจ้างเกี่ยวข้าว แถวบ้านที่จังหวัดสิงห์บุรีด้วย

ในปี พ. ศ. 2527 เมื่อพรเทพอายุได้ 19 ปี มีเหตุที่น่าเสียใจอย่างยิ่งคือ พ่อของพรเทพเสียชีวิตลง คณะลิเกรุ่งระวีวรรณที่พ่อสร้างไว้ต้องหยุดลงชั่วคราว โดยที่ยังไม่มีใครมาสานต่อ ระยะนี้พรเทพยังแสดงอยู่ กับคณะ แสงอรุณ มีอนันต์ เมื่ออายุครบ 20 ปี พรเทพจึงกลับบ้านมาขอเรียนให้พ่อแม่ เพื่อแสดงความ กตัญญูทดแทน หน้าที่ลูกผู้ชายไทยทุกคนพึงกระทำตามวัฒนธรรมประเพณีอันดีงาม เมื่อครบ 1 พรรษา พรเทพลาบวชแล้วกลับไปแสดงอยู่กับลิเกคณะแสงอรุณ มีอนันต์ เช่นเดิม นับเป็นเวลานานเกือบ 10 ปี

¹⁰ พรเทพ พรทวี, สัมภาษณ์, 16 พฤศจิกายน 2549.



ภาพประกอบ 6 - 7 พระเทพ พรทวิ ในช่วงเริ่มต้นเป็นพระเอกลิเก
 ได้รับความเชื่อเื้อ้จากพระเทพ พรทวิ เมื่อวันที่ 29 ตุลาคม 2549

2.4.2 จุดพลิกผันของชีวิต

จากจุดเริ่มต้นบนเวทีชีวิตลิเก เมื่อเรียนจบประถมศึกษาปีที่ 6 ชีวิตของพระเอกลิเกพระเทพ พรทวิ โดดแล่นอยู่ในโลกของการแสดง ด้วยความรักและศรัทธาในอาชีพ ความรู้และประสบการณ์ที่พระเทพได้สั่งสมมาเป็นเวลานานกว่าสิบปีที่วิกลิเกในกรุงเทพฯ ช่วยปมเพาะให้พระเทพ กลายเป็นพระเอกลิเกที่มีความสามารถอยู่ในระดับที่ดีมากแต่อาจจะยังไม่โดดเด่นอะไรมากนัก จนกระทั่งเมื่อ พ.ศ. 2534 ขณะอายุ 26 ปี พระเทพได้มีโอกาสกลับมาแสดงแถวบ้านที่สิงห์บุรีในครั้งนั้นเองทำให้ชีวิตของพระเทพ เริ่มพลิกผันชื่อเสียงเริ่มเป็นที่รู้จักของคนทั่วไปอย่างกว้างขวางมากขึ้น ด้วยเหตุที่ตัวพระเทพเป็นคนมีอัธยาศัยไมตรีดีงาม มีความอ่อนน้อมถ่อมตน จึงเป็นที่ชื่นชมรักใคร่ และได้รับการสนับสนุนจากบุคคลทั่วไป ซึ่งต่อมาเขาได้มีโอกาสได้แสดงกับครูพร วันเพ็ญ หัวหน้าคณะลิเกที่มีชื่อเสียงคณะหนึ่งและเป็นผู้ที่มีความสามารถในการแสดงอย่างที่ว่า "สวมวิญญูณ" ของนักแสดง สิ่งนี้ทำให้พระเทพเกิดความประทับใจอย่างยิ่ง และยังคงจำมาเป็นแนวทางในการแสดงของตนเอง ลิเกคณะของครูพร วันเพ็ญ แสดงออกอากาศ ที่สถานีวิทยุ จทร.1179 จังหวัดลพบุรี ซึ่งที่นี้เองมีนักจัดรายการวิทยุชื่อ นายแทน เทวินทร์ ได้ชมการแสดงของพระเทพแล้วเกิดความพึงพอใจ คิดจะทำรายการเกี่ยวกับลิเกบ้าง เพราะแต่เดิมนั้นทำรายการข่าวและรายการเพลงอยู่ จึงมาติดต่อกับครูพร วันเพ็ญ เพื่อขอให้พระเทพไปเป็นพระเอกในคณะตน เมื่อครูพร วันเพ็ญมาคุยกับพระเทพถึงเรื่องดังกล่าว ในตอนแรกพระเทพไม่ยอมไปโดยให้เหตุผลว่าอยู่กับครูพร วันเพ็ญ ก็สบายดีแล้วมีเงินพอใช้จ่ายไม่ต้องเดือดร้อน เพราะครูก็ให้ความรักความเมตตาทุกอย่าง แต่ครูพร วันเพ็ญ กลับสนับสนุนโดยให้เหตุผลว่า อยากจะส่งเสริมให้พระเทพได้มีประสบการณ์ที่ดี แต่ถ้าไปแล้วไม่ตัวอย่างไร ก็ให้กลับมาอยู่กับครูได้อีก เป็นอันว่าพระเทพตกลงใจไปอยู่กับนายแทน เทวินทร์ ตามคำแนะนำของครูพร วันเพ็ญ

เมื่อมาอยู่กับนายแทน เทวรินทร์ ในนามลิเกคณะทิวา เทวรินทร์ นั้นพรเทพใช้ชื่อในการแสดงที่ประชาชนทั่วไปรู้จักว่า ทิวา เทวรินทร์ ลิเกคณะทิวา เทวรินทร์ มีชื่อเสียงเป็นที่นิยมอย่างรวดเร็วทั้งในจังหวัดลพบุรี สิงห์บุรี สุพรรณบุรี และอ่างทอง เป็นต้น นับว่านายแทน เทวรินทร์เป็นบุคคลสำคัญที่สร้างโอกาสทางการแสดง สร้างชื่อเสียง และสร้างอนาคตที่ดีให้แก่พรเทพ ด้วยเหตุนี้พรเทพจึงให้ความเคารพนับถือนายแทน เทวรินทร์ ดุจพ่อคนหนึ่ง

ระหว่างที่อยู่กับนายแทน เทวรินทร์ โดยมีสัญญาว่า 4 ปีนั้น ได้รับการถ่ายทอดวิชาความรู้จากครูผู้อาวุโสอีกท่านหนึ่งคือ ครูชิตเชื้อ บุตรทวี ซึ่งเป็นศิลปินลิเกเก่า เป็นผู้คิดค้นโครงเรื่องที่ให้แสดง ตลอดจนเรื่องเกี่ยวกับประวัติความเป็นมาของลิเก และต่อเพลงให้พรเทพหลายเพลง เช่น เพลงตับ เพลงเถา เพลงห่อหมก เพลงอาถรรพณ์ เพลงครอบจักรวาล เป็นต้น ซึ่งบทเพลงเหล่านี้ถือว่าเป็นเพลงที่มีความสำคัญมากต่อการแสดงลิเกแบบดั้งเดิมของไทย นับว่าเป็นความโชคดีของพรเทพที่ได้รับการถ่ายทอดเพลงเหล่านี้จากครูและได้นำมาใช้ประโยชน์ในการแสดงจนถึงปัจจุบันนี้ซึ่งพรเทพมักจะนำมาใช้ในโอกาสสำคัญ ๆ หลายครั้ง

2.4.3 จุดเริ่มต้นของคณะพรเทพ พรทิว

ตลอดระยะเวลา 4 ปี ที่พรเทพเป็นพระเอกของคณะทิวา เทวรินทร์นั้น ถึงแม้จะมีสัญญาเป็นเครื่องกำหนด แต่ความผูกพันที่มีต่อนายแทน เทวรินทร์ เป็นไปในลักษณะเคารพนับถือกันอย่างพ่อลูก มิได้คำนึงถึงกฎเกณฑ์ในสัญญานั้น เมื่อพรเทพเอ่ยปากขออนุญาตไปเริ่มต้นสร้างจุดยืนให้กับตนเอง แม้จะเสียดายเพียงใด แต่นายแทน เทวรินทร์ ก็ยินยอมให้พรเทพไปเพื่อความก้าวหน้าในชีวิตโดยได้พิจารณาเห็นว่าพรเทพนั้นมีความสามารถ มีประสบการณ์เพียงพอ และมีวัยเหมาะสมที่จะเป็นผู้นำได้แล้ว จากความต้องการสร้างจุดยืนของตนเอง บวกกับความคิดอยากจะช่วยเหลือพี่น้องลูกหลาน หากยังเป็นทิวา เทวรินทร์ พรเทพก็มีรายได้เพียงคนเดียวในขณะที่ที่ ๆ ทั้งสี่คนของตนยังลำบากอยู่ แต่ถ้ามาเริ่มต้นคณะของตนเองแล้วมีโอกาสดวงดีขึ้นมา ก็จะได้ช่วยเหลือพี่น้องด้วย หลังจากปรึกษาหารือกันแล้วเป็นอันตกลงจัดตั้งคณะขึ้นมา พรเทพ พรทิว เล่าถึงการเริ่มต้นจัดตั้งคณะลิเกของตนเองให้ฟังว่า

“...จุดเริ่มต้นของการจัดตั้งคณะใหม่นั้น ก็มีเงินทุนจำนวนหนึ่งที่เก็บสะสมจากการแสดงอยู่กับคณะทิวา เทวรินทร์ ได้นำมาซื้อรถกระบะคันหนึ่ง ปลูกบ้านชั้นเดียว หลังหนึ่ง อีกส่วนหนึ่งมอบให้แม่เก็บไว้ สำหรับการรวบรวมนักแสดงนั้นก็มาจากญาติพี่น้อง และพวกพ้อง ประมาณ 17-18 คน พอได้ผู้แสดงแล้วก็ไปหาช่างทำเวที ทำฉากหาช่างตัดชุด วงดนตรีเป่าพาทย์ และจัดเตรียมระบบงานต่าง ๆ ในส่วนของการตั้งชื่อคณะก็ได้มีการคิดค้นชื่อกันมากพอสมควร โดยมีครูที่โรงเรียนช่วยให้คำปรึกษาแล้วก็คุยกันแล้วก็คุยกันในหมู่พี่น้อง ด้วยความเคารพนับถือพ่อแทน เทวรินทร์ เสมือนพ่อคนหนึ่ง ผมรู้สึกประทับใจกับคำว่า เทวรินทร์ ซึ่งหมายถึงเทวดา จึงอยากให้มีคำว่า เทพ อยู่ใน

ชื่อนั้นประกอบกับพ่อของผมเองชื่อทวี จึงได้มาเป็นชื่อ พรเทพ พรทวี คือพรจากเทวดา และพรจากพ่อ เมื่อคิดได้ดังนี้แล้ว จึงนำไปปรึกษาหลวงพ่อกับคุณพระพิทักษ์ ท่านก็บอกว่าใช้ได้ จึงตกลงว่า ชื่อที่เป็นสิริมงคลสำหรับคณะลิเกที่ตั้งขึ้นใหม่คือ พรเทพ พรทวี หลังจากนั้นก็มีกรเปิดสำนักงานอย่างเป็นทางการ เมื่อปี พ.ศ. 2537 โดยมีการทำบุญจัดเลี้ยงอาหาร และมีการแสดงลิเกเป็นการเปิดวงด้วย เหตุการณ์ครั้งนั้นสร้างความประทับใจให้แก่ผมอย่างไม่มีวันลืม เนื่องจากมีบรรดาญาติพี่น้อง เพื่อนฝูง และผู้ที่เคยเล่นลิเก มาร่วมงานกันมากเกินความคาดหมาย จนที่นั่งที่จัดไว้ให้มีไม่เพียงพอ นั้นแสดงถึงความรัก ความศรัทธา และน้ำใจอันดีงามที่ทุกคนมีให้แก่ผมนั่นเอง และในวันนั้นก็มีผู้มาติดต่องานการแสดงจำนวนมาก ซึ่งถือเป็นนิมิตหมายของการเริ่มต้นที่ดี..."¹¹

นับตั้งแต่นั้นมาชื่อเสียงของลิเกคณะพรเทพ พรทวี ก็ค่อย ๆ แผ่ขยายไปสู่พี่น้องประชาชนอย่างกว้างขวาง และยาวนานตราบนานปัจจุบัน

2.4.4. การบริหารงานในคณะ

เมื่อมาตั้งคณะพรเทพ พรทวี แล้วนั้น พรเทพได้นำระบบการทำงานจากคณะทิวา เทวรินทร์มาใช้ สิ่งสำคัญที่สุดที่ยึดถือปฏิบัติอย่างเคร่งครัด คือเวลาที่แสดงจะต้องไม่มีทั้งการพนัน ไม่มีอบายมุข ไม่มีสารเสพติดเข้ามายุ่งเกี่ยว ผู้ร่วมงานทุกคนอยู่กันเหมือนพี่น้อง ตั้งใจทำงานกันอย่างเต็มที่ นั้นหมายถึงจริงจังกับงานการแสดง และมีความรับผิดชอบหน้าที่ เป็นธรรมดาของการเริ่มต้นทำงาน ย่อมมีปัญหาคอปลุสรวรคบ้าง เช่น ด้านความพร้อมของวัสดุอุปกรณ์ที่ใช้ในการแสดง การบริหารจัดการคณะ ด้านบุคลากรและด้านการจัดการแสดง เป็นต้น โดยเฉพาะอย่างยิ่งในช่วงสองปีแรกที่ตั้งคณะขึ้นมา แต่ต่อมาในปีที่ 3 - 4 ทุกสิ่งทุกอย่างเริ่มลงตัว ปัญหาต่าง ๆ ก็ค่อย ๆ คลี่คลายลงมาก การเป็นหัวหน้าทำให้พรเทพได้รู้ว่า การที่จะนำพาชาวคณะให้ยืนหยัดอยู่ได้นั้น มิใช่อยู่ที่ผลงานการแสดงที่ถูกใจผู้ชมเพียงอย่างเดียว แต่จะต้องมีมนุษยสัมพันธ์ที่ดี มีน้ำใจ มีความอดทน ต้องใช้ขันติอย่างมาก บางครั้งเมื่อมีเรื่องอะไรกับลูกน้องก็ต้องอดทนหนักนิด เบาหน่อย บางทีฝ่ายหนึ่งแรงมาอีกฝ่ายก็ต้องทน เพราะถ้าหากแรงกันไปแรงกันมากก็อาจทำให้เกิดเรื่องขึ้นได้ สำหรับผู้ร่วมงานในคณะพรเทพ พรทวี ช่วงแรก ๆ นั้นมีที่ ๆ น้อง ๆ และบรรดาพวกพ้อง จากจุดเริ่มต้นจนถึงปัจจุบันนี้เป็นเวลานานกว่า 12 ปีแล้ว ทุกคนยังอยู่ร่วมคณะด้วยกันเหมือนเดิม ไม่มีใครจากไปไหนยังอยู่ครบ จากเดิมที่มี 17 - 18 คน ปัจจุบันนี้ที่คณะมีสมาชิกประมาณ 30 กว่าคน เนื่องจากมีลูกหลานที่เติบโตขึ้น และมีสมาชิกใหม่เข้ามาอยู่เพิ่มด้วย คนที่เคยอยู่มาแต่ก่อนเก่านั้นยังคงร่วมงานแสดงกันอยู่ยังคงรักใคร่นับถือและไม่ทอดทิ้งกัน

¹¹ พรเทพ พรทวี, สัมภาษณ์, 16 พฤศจิกายน 2549.

ในส่วนของการบริหารงานในขณะนั้น พรเทพใช้ระบบพี่น้อง ระบบครอบครัวช่วยกันทำงาน เช่น ระบบเวทีมอบหมายให้พี่ชายเป็นผู้ควบคุมดูแล การรับงาน การเงิน การตัดเย็บผ้ามา่าน งานจาก มอบหมายให้พี่สาว คือนางสมพร แยมส์ เป็นผู้รับผิดชอบ ส่วนหน้าที่ของการช่วยแต่งตัวก็มีพี่สาวอีกคนหนึ่ง คือนางวันเพ็ญ แยมส์ ช่วยดูแล สำหรับเรื่องการแสดงบนหน้าเวทีนั้นพรเทพเป็นผู้ดูแลทั้งหมด โดยที่จะคอยดูแลว่ามีอะไรต้องแก้ไข ต้องปรับปรุง สำหรับเรื่องที่น่ามาแสดงก็มีสมาชิกหลายคนในคณะช่วยกันหา โดยจดจำกันมา ใครเคยไปแสดงที่ไหน พอจะนึกเรื่องนั้นเรื่องนี้ออกก็จะมานั่งทบทวนกัน คุยกัน ส่วนใหญ่นักแสดงในคณะพรเทพ พรทวิ นั้น ทุกคนมีความสามารถที่แตกต่างกันออกไป ก็จะมาปรึกษาหารือและช่วยเหลือกัน จึงทำให้คณะยืนหยัดอยู่ได้ เมื่อกล่าวถึงปัญหาและอุปสรรคในการทำงาน พรเทพเล่าว่า

“...ปัญหาและอุปสรรคย่อมต้องมีบ้างเป็นธรรมดา เนื่องจากมีคนหมู่มากอยู่ร่วมกันทั้งศิลปินนักแสดง และผู้ปฏิบัติหน้าที่อื่น ๆ รวมแล้วประมาณ 70 คน ในฐานะที่เป็นหัวหน้าคณะต้องคอยดูแลลูกน้องเมื่อมีปัญหาอะไรก็คอยจัดการไม่ว่าจะเป็นปัญหา ด้านบุคคล หรือปัญหาด้านการแสดง เช่น ที่วัดจัดงานมีมหรสพหลายอย่าง บางทีเสียงมารบกวนกันเกินไป มีคนเมามาอาละวาดมาระรานเกเร บางครั้งมีวัยรุ่นไล่ตีกันมาบนเวทีลิเก ทำให้ชาวคณะต้องหยุดการแสดง บางครั้งกำลังแสดงอยู่ผู้ชมไม่เข้าใจว่าเป็นเรื่องของการแสดง อย่างเช่นแสดงบทบาทเป็นพระก็จะมีคนมาติติงกล่าวหาว่าไม่นำนำพระมาเกี่ยวข้อง ทั้งที่ความจริงแล้วผู้แสดงไม่ได้คิดลบหลู่ เพียงแต่ต้องการแสดงให้สมบทบาท ให้เหมาะสมกับสถานการณ์ซึ่งจะต้องนำคำสั่งสอนของพระมาอ้างอิงด้วย นี่เป็นส่วนหนึ่งของปัญหาที่ประสบ...”¹²

ถึงแม้จะมีปัญหาและอุปสรรคบ้างแต่พรเทพก็สามารถแก้ไขให้ผ่านไปได้ด้วยดี หากจะกล่าวหาปัญหาต่าง ๆ ที่เกิดขึ้นนั้นถือเป็นเครื่องทดสอบความสามารถของผู้เป็นหัวหน้า หรือผู้นำแล้วย่อมถือได้ว่าพรเทพ พรทวิ สอบผ่านการเป็นผู้นำที่นายก่องนับถือคนหนึ่ง ด้วยเหตุนี้สมาชิกในคณะจึงรักใคร่และศรัทธาในตัวพรเทพตลอดมา

¹² พรเทพ พรทวิ, สัมภาษณ์, 16 พฤศจิกายน 2549.



ภาพประกอบ 8 พรเทพ พรทวี กับชาวคณะ ขณะแสดงหน้าเวที
ณ วัดโพคอย อำเภอเมือง จังหวัดสุพรรณบุรี เมื่อวันที่ 28 มีนาคม 2549

2.4.5 การอนุรักษ์และสืบสานศิลปวัฒนธรรมไทย

พรเทพ พรทวี ได้รับการปลูกฝังหล่อหลอม ความเป็นศิลปินลิเกจากบิดามาตั้งแต่เยาว์วัย ทำให้พรเทพมีใจรัก และศรัทธาในศิลปะการแสดง ผสมผสานกับความมุ่งมั่น ความมานะพยายาม และความอดทน ส่งผลให้ชีวิตของพรเทพประสบความสำเร็จอย่างงดงาม นอกจากเขาจะเป็นผู้ที่มีรูปร่างหน้าตา และบุคลิกที่หล่อสง่างามเหมาะสมตามคุณสมบัติเบื้องต้นของนักแสดงแล้ว พรเทพยังเป็นผู้ที่มีน้ำเสียงแจ่มใส ไพเราะก้องกังวาน ทั้งในยามขับขานบทกลอนและบทเพลงไทยในท่วงทำนองต่าง ๆ ที่ใช้ในการแสดง แม้ในบทเจรจาเป็นภาษาร้อยแก้ว พรเทพก็ออกเสียงอักขระภาษาไทยถูกต้อง ชัดเจนเหมาะสม สื่อความหมายได้ดี มีเอกลักษณ์เฉพาะตัว ประกอบกับการมีไหวพริบปฏิภาณอันน่าอัศจรรย์ ในส่วนของท่วงที่ลีลาทำรำนั้น พรเทพสามารถแสดงออกได้อย่าง อ่อนช้อย งดงาม ตามแบบมาตรฐานนาฏศิลป์ไทย สำหรับบทบาทของการแสดงของพรเทพนั้นก็เป็นที่ยอมรับของผู้ชมโดยทั่วไป ไม่ว่าจะเป็นบทบาทของเจ้าเหนือหัว บทผู้ทรงอำนาจราชศักดิ์ บทพระเอกผู้ยากไร้ บทซื่อสัตย์ บทที่น่าสงสาร บทผู้ร้ายเจ้าเล่ห์จอมกวน รวมถึงบทตลกเฮฮา พรเทพสามารถแสดงออกได้อย่างเป็นธรรมชาติ คือเข้าถึงบทบาทจนผู้ชมคล้อยตาม หรือที่ภาษาทางการแสดงเรียกว่า " ตีบทแตก " นับว่าเขาเป็นผู้ที่มี จิตวิญญาณ ของนักแสดงอย่างแท้จริง

หากกล่าวโดยคุณสมบัติเฉพาะตัวของพรเทพ พรเทวนั้น ย่อมถือได้ว่าเขาเป็นผู้อนุรักษ์และสืบสานศิลปวัฒนธรรมไทยได้เป็นอย่างดี นอกจากนี้พรเทพยังเป็นผู้มีบทบาทสำคัญในการถ่ายทอดเรื่องราวของ

วรรณคดีและวรรณกรรมไทย ซึ่งมีออกมาในรูปแบบของการแสดงลิเกในโอกาสสำคัญ ๆ หลายเรื่อง เช่น การแสดงลิเกทรงเครื่องคณะรวมดารา เรื่องพระอภัยมณี ตอนเรือแตก รับบทเป็นพระอภัยมณี การแสดงลิเกการกุศลมหกรรมลิเกไทยเรื่องผู้ชนะสิบทิศ ตอน มังตราพิโรธ รับบทเป็นจะเด็ด ลิเกพุทธประวัติ มหาเวสสันดรชาดก รับบทเป็นพระเวสสันดร รวมถึงการแสดงประกอบการเทศน์มหาชาติ มหาเวสสันดรชาดก ที่วัดต่าง ๆ จัดขึ้นในโอกาสสำคัญทางพระพุทธศาสนา การแสดงลิเกชาดก ตอนพระเตมีย์ รับบทเป็นพระเตมีย์ การแสดงลิเกการกุศลเรื่อง พระมหาชนก รับบทเป็นพระอริยราชชนก เป็นต้น สำหรับเรื่องที่พรเทพนำมาแสดงตามงานทั่ว ๆ ไปนั้น นอกจากจะมุ่งเน้นให้มีความสนุกสนานเพลิดเพลินอันเป็นสาระสำคัญประการแรกของการแสดงลิเกแล้ว ยังสะท้อนให้เห็นถึงวิถีชีวิตความเป็นไทย ในหลาย ๆ ด้าน เช่น ขนบธรรมเนียม ประเพณี การละเล่นพื้นบ้าน ค่านิยม ความเชื่อ ความรัก รวมทั้งยังแฝงไว้ด้วยข้อคิด รวมถึงคติสอนใจตามหลักคำสอนในพุทธศาสนา เช่น ความละเอียดและเกรงกลัวต่อบาป ทำดีได้ดี ทำชั่วได้ชั่ว ความกตัญญูกตเวที เป็นต้น นอกจากนี้ยังนำเอาสุภาษิต สำนวน คำพังเพยต่าง ๆ มากกล่าวอ้างให้สอดคล้องกับเหตุการณ์ในเรื่องที่แสดงทำให้ผู้รับชมนั้นได้ทั้งความรู้ และข้อคิดที่ดีอีกด้วย

อีกเรื่องหนึ่ง ซึ่งถือเป็นการอนุรักษ์และสืบสานศิลปวัฒนธรรมไทย นั่นก็คือเรื่องของภูมิปัญญาทางภาษา การแสดงลิเกเป็นการถ่ายทอดภูมิปัญญาทางภาษา ทั้งในด้านการขับร้อง ซึ่งมีลักษณะพิเศษคือ จะต้องมีการใช้เสียงดังเต็มที่มีการเอื้อนเสียง ทอดเสียง มีการร้องเพลงต้นกลอนสด โดยใช้ปฏิภาณไหวพริบ การใช้คำราชาศัพท์ ซึ่งแม้บางครั้งจะไม่ถูกต้องนัก แต่ก็ถือว่าเป็นการใช้คำให้เหมาะสมกับบุคคลและกาลเทศะ ตามเนื้อเรื่องที่แสดง การใช้ถ้อยคำภาษาที่เป็นการเปรียบเทียบแบบอุปมาอุปไมย มีทั้งบทร้องที่มีลักษณะตามรสวรรณคดีไทย ได้แก่ เสาวรถณี (ชมความงาม) นารีปราโมทย์ (เกี้ยวพาราสี) พิโรธวาทัง (โกรธ) และสัลลาบังคพิสัย (โศกเศร้า)

ในส่วนของ การอนุรักษ์นาฏศิลป์ไทยที่เป็นแบบมาตรฐานนั้น ได้นำมาสอดแทรกอยู่ในการแสดง เพื่อสร้างแรงจูงใจและทำให้ผู้ชมได้ซึมซับในศิลปะ อันงดงามของไทย เช่น ศิลปะการป้องกันตัว การรำดาบ เวลายกทัพก็มีรำตรวจพล ซี่ม้าควมม้า มีการรำเกี้ยว การตีบทนั้นใช้บทตามสถานการณ์ของเรื่อง เรื่องของภูมิปัญญาทางภาษานี้ มีปรากฏอยู่ในผลงานการแสดงของลิเกคณะพรเทพ พรทวี อย่างครบถ้วน ซึ่งนับได้ว่าพรเทพเป็นอีกผู้หนึ่งที่ยังคงอนุรักษ์และสืบสานศิลปวัฒนธรรม โดยการถ่ายทอดสู่การแสดงลิเกได้อย่างมีคุณค่า และน่าชื่นชมยิ่งนัก



ภาพประกอบ 9 พรเทพ พรทวิ ร่วมกิจกรรมวันภาษาไทยแห่งชาติ
เมื่อวันที่ 29 กรกฎาคม 2549 ณ วิทยาลัยนาฏศิลปสุพรรณบุรี



ภาพประกอบ 10 พรเทพ พรทวิ จากการแสดงลิเกทรงเครื่อง เรื่องพระอภัยมณี
ได้รับความเอื้อเฟื้อจากพรเทพ พรทวิ เมื่อวันที่ 29 ตุลาคม 2549

2.4.6 การทำคุณประโยชน์เพื่อสังคม

พระเทพ พรทวี ได้ให้ความช่วยเหลือสังคม และองค์การการกุศลต่าง ๆ เสมอมา นับเป็นอีกผู้หนึ่งที่ไม่เคยปฏิเสธงานสาธารณกุศลใด ๆ พร้อมทั้งจะอุทิศตนช่วยเหลือทั้งกำลังกาย กำลังสติปัญญา และกำลังทรัพย์ เพื่อทำในสิ่งที่ก่อให้เกิดประโยชน์แก่สังคมไม่ว่าจะเป็นการร่วมแสดงในกิจกรรมการกุศลต่าง ๆ หรือกิจกรรมที่หน่วยงานราชการ และเอกชนขอความช่วยเหลือ การบริจาคเงิน เพื่อช่วยเหลือในกิจกรรมต่าง ๆ เช่น มีการจัดเลี้ยงอาหารแก่นักเรียน การจัดซื้อเครื่องคอมพิวเตอร์ การจัดซื้ออุปกรณ์การศึกษามอบทุนการศึกษาให้นักเรียนที่ขาดแคลน หรือยากจนเป็นประจำทุกปี การช่วยเหลือตามวัดต่าง ๆ โดยการบริจาคเงินสร้างกุฏิ สร้างศาลา สร้างมณฑปนั้น ดังหลักฐานจากเกียรติคุณบัตร และใบอนุโมทนาบัตรจำนวนมากที่ได้รับ

จากการเป็นผู้มีพื้นฐานจิตใจที่ตั้งงาม และเคยมีชีวิตที่ยากลำบากมาก่อน ทำให้พระเทพได้รู้ซึ่งถึงความยากลำบาก และความต้องการของผู้ที่ทุกข์ยากกว่าเป็นอย่างไร ครั้นเมื่อมามีชีวิตความเป็นอยู่ที่ดีขึ้นแล้ว พระเทพจึงชวนพี่น้อง ลูกหลานทำบุญ ช่วยเหลือสังคม ทำประโยชน์แก่วัดวาอาราม เช่น ทอดกฐินที่จังหวัดพิจิตรหลายครั้ง แต่แต่ละครั้งได้เงินทำบุญจำนวนมาก ทอดผ้าป่าสร้างวิหารหลวงพ่อขาว สร้างศาลาธรรมสังเวชข้างเมรุ สร้างกุฏิ สร้างห้องน้ำให้วัดหลาย ๆ แห่ง สร้างหอกระจายข่าว สร้างเรือข้ามฟากข้ามแม่น้ำ เมื่อถึงวันเกิดทำบุญและเลี้ยงอาหารกลางวันเด็ก เวลาจัดพิธีไหว้ครูซึ่งจัดเป็นประจำทุกปี ก็จะช่วยบริจาคต่าน้ำค่าไฟช่วยเหลือวัดเงินก่านลไหว้ครูสมทบกับเงินทุนที่ญาติโยมมาช่วยทำบุญก็นำไปทอดผ้าป่าสร้างโบสถ์ สร้างกำแพง เวลาที่วัดมีพระเรียนนวกวาท มีการสอบนักธรรม อยู่ปริวาส หรือเวลามีงานปิดทองฝังลูกนิมิตก็จะไปเลี้ยงโรงทานเป็นประจำ หรือแม้กระทั่งเมื่อเกิดอุทกภัยในจังหวัดสิงห์บุรี พระเทพได้ให้ความช่วยเหลือโดยนำอาหาร น้ำดื่มตลอดจนยารักษาโรค ไปแจกจ่ายให้กับชาวบ้านเป็นประจำทุกปี นอกจากนี้เวลาหน่วยงานใด ๆ มีกิจกรรมอะไรเขาก็ให้ความร่วมมือตลอดมา นับว่าพระเทพ พรทวี เป็นบุคคลที่มีน้ำใจดีงาม มีความเมตตากรุณา เอื้อเฟื้อเผื่อแผ่ และมีความเสียสละที่น่ายกย่องผู้หนึ่งในสังคมไทย



ภาพประกอบ 11 พระเทพ พรทวี มอบทุนการศึกษาให้แก่นักเรียน
เนื่องในโอกาสวันไหว้ครู ณ วิทยาลัยนาฏศิลป์สุพรรณบุรี เมื่อวันที่ 25 พฤษภาคม 2549



ภาพประกอบ 12 พระเทพ พรทวี นำอาหารไปแจกชาวบ้านเมื่อเกิดอุทกภัยที่จังหวัดสิงห์บุรี
เมื่อวันที่ 19 ตุลาคม 2549

2.4.7 การสร้างสรรค์และเผยแพร่ผลงานสู่สาธารณชน

ลิเกคณะพรเทพ พรทวิ มีชื่อเสียงเป็นที่รู้จักของประชาชนทั่วไป ในเขตจังหวัดภาคกลาง เช่น สิงห์บุรี อ่างทอง พระนครศรีอยุธยา ปทุมธานี นนทบุรี สุพรรณบุรี ชัยนาท ลพบุรี อุทัยธานี สระบุรี และ กรุงเทพฯ ฯ เป็นต้น จังหวัดที่แสดงบ่อยมากในแต่ละรอบปีได้แก่ พระนครศรีอยุธยา และอ่างทองสำหรับงานแสดงส่วนใหญ่เป็นงานวัด เช่น งานประจำปี งานปิดทองฝังลูกนิมิต และงานฉลองในโอกาสสำคัญต่าง ๆ

ผลงานการแสดงของชาวคณะพรเทพ พรทวิ สร้างความประทับใจให้กับผู้ชมทุกเพศทุกวัย ทำให้มีผู้สนใจติดต่อไปแสดงเพื่อเฉลิมฉลองในงานต่าง ๆ มากมายจนแทบไม่มีวันว่างในแต่ละเดือน และโดยส่วนตัวของพรเทพ เองนั้นบางวันมีงานที่ต้องไปร่วมกิจกรรม 2-3 งาน ทำให้เขามีเวลาพักผ่อนน้อย จนในบางครั้งมีผลต่อสุขภาพร่างกาย แต่ด้วยความเป็นศิลปินผู้มีใจรักในศิลปะการแสดง และด้วยความเป็นผู้มีอัธยาศัยไมตรีอันดีงาม พรเทพจึงไม่อาจปฏิเสธงานที่เจ้าภาพหรือบุคคลที่เคารพนับถือเชิญให้ไปร่วมงานนั้นได้

ตลอดระยะเวลายาวนานกว่า 12 ปี บนเวทีการแสดงของคณะพรเทพ พรทวิ เขามีผลงานเป็นที่ประจักษ์แก่สายตาของผู้ชมทั่วทุกจังหวัดในถิ่นภาคกลางและภาคอื่น ๆ นอกจากการแสดงในงานต่าง ๆ แล้ว ปัจจุบันเขายังมีผลงานแสดงสดออกอากาศในนามทีมงานอนุรักษ์วิถีไทยของคุณแดนชัย สนธยา โดยหมุนเวียนสลับเปลี่ยนกันแสดงกับคณะอื่น ๆ ทุกวันอาทิตย์ เวลา 13.00 - 16.00 น ณ สวนสัตว์สระแก้ว จังหวัดลพบุรี โดยออกอากาศทางสถานีวิทยุ จทร.1197 จังหวัดลพบุรี ซึ่งการแสดงสดเพื่อออกอากาศทางสถานีวิทยุนี้ พรเทพมีประสบการณ์จากการแสดงเมื่อตอนที่อยู่กับคณะลิเกทิศา เทวินทร์ เป็นเวลา 4 ปี ครั้นมาจัดตั้งคณะเองก็ยังแสดงสืบเนื่องมาจนปัจจุบัน ในยุคแห่งเทคโนโลยีสื่อสารการก้าวหน้าเช่นปัจจุบันนี้ ทำให้มีการสร้างสรรค์สื่อในรูปแบบต่าง ๆ มากมาย หนึ่งในจำนวนนั้นคือสื่อ VIDEO CD ซึ่งเป็นสื่อแห่งความรู้ และความบันเทิงหลากหลายชนิด ที่ได้รับความนิยมอย่างสูงจากบุคคลทั่วไป ด้วยความสนใจดูการแสดงลิเกเป็นพื้นฐานของคนไทยจึงมีบริษัทผลิตสื่อได้จัดทำสื่อ VIDEO CD การแสดงลิเกขึ้นมาเผยแพร่อย่างกว้างขวาง ลิเกคณะพรเทพ พรทวิ มีผลงานการแสดงบันทึกเป็น VIDEO CD ตามบริษัทต่าง ๆ ดังนี้

- บริษัทวีรเอเลกซ์ จำกัด เรื่อง ชุนทัพผัวเถื่อน

- บริษัทบีเคพี อินเตอร์เนชั่นแนล ชูต แม่มัลิเกไทย ได้แก่เรื่อง พระคุณแม่ ขวัญใจดอกจันทร์

คนใจบาป นารีเสวยราชย์ ม่านบังใจ สถาปสุวรรณ รอยแผลค้น ไฟเสน่หา ดินดาวเดือน ใจที่ใจน้อง สุดค้นแสนรัก สงครามรักสงครามเลือด กาหลงกรุง กำเนิดหัวเวียง เทวาประกาศิต และอานุภาพแห่งความรัก

- บริษัทโรสวีดีโอ จำกัด ชุดอนุรักษ์แม่ไม้ลิเกไทย ในนามคณะพรเทพ พรทวี ได้แก่เรื่อง ลูกหลงพ้อ น้ำตาเมีย ใครเป็นจ้าว รักนอกตำรา กิ่งฟ้ากาฝาก กาหลงรัง น้ำตาเมียน้อย ศิลข์อสาม ปาฏิหาริย์แห่งรัก และที่รักเรารักกันไม่ได้

- คณะมนตรีรัก ดวงแก้ว ได้แก่เรื่อง เมียครึ่งคืน วันที่ฉันทรอคอย กังหันชีวิต และละครเร่

- คณะบุญเลิศ นางพินิจ เรื่อง สี่ดาบพระนารายณ์

- บริษัทไฟร์เอส สตูดิโอ จำกัด ได้แก่เรื่อง สี่ห้องอลเวง ม้าแก้วม้าทอง ฟ้าขาดเดือน เลือดใจ สายเลือดยมราช ลั่นทมริมทาง และโอรสกำมะลอ

- การแสดงทรงเครื่องประกอบการเทศน์มหาชาติมหาเวสสันดรชาดก

นอกจากนี้พรเทพยังมีผลงานการแสดงร่วมกับศิลปินลิเกที่มีชื่อเสียงหลายคนเนื่องในโอกาสพิเศษต่าง ๆ ซึ่งมักจะเป็นงานการกุศลที่จัดแสดงขึ้น ณ โรงละครแห่งชาติ และศูนย์วัฒนธรรมแห่งประเทศไทย เช่น การแสดงมหกรรมลิเกการกุศล ครั้งที่ 1 จัดโดยสมัชชาศิลปิน เรื่อง หงส์ฟ้ากาขาว มหกรรมลิเกการกุศล ครั้งที่ 2 เรื่องตะเลงพ่ายรัก มหกรรมลิเกการกุศล ครั้งที่ 3 เรื่องศึกนครธม มหกรรมลิเกไทยรวม 15 พระเอก ดาวรุ่ง เรื่องผู้ชนะสิบทิศ ตอนมั่งตราพิโรธ ลิเกทรงเครื่องคณะรวมดารา เรื่องพระอภัยมณี ตอนเรือแตก การแสดงลิเกการกุศลเรื่อง เลือดรักเลือดกตัญญู แสดงลิเกการกุศลเรื่อง ขุนศึกมเหศวร การแสดงลิเกการกุศลเรื่อง ยุพราชสามร่าง และครั้งล่าสุด พรเทพ พรทวี ได้ร่วมกับวิทยาลัยนาฏศิลป์สุพรรณบุรี กรมศิลปากร จัดการแสดงลิเกการกุศล เรื่อง พ้อ เพื่อเฉลิมพระเกียรติพระบาทสมเด็จพระเจ้าอยู่หัว ในโอกาสทรงครองสิริราชสมบัติครบ 60 ปี พร้อมกับนำรายได้ขึ้นทูลเกล้า ฯ ถวายแด่พระบาทสมเด็จพระเจ้าอยู่หัว เมื่อวันที่อาทิตย์ที่ 19 พฤศจิกายน 2549 ณ โรงละครแห่งชาติภาคตะวันตก จังหวัดสุพรรณบุรี

นับว่าพรเทพ พรทวี มีผลงานแสดงเผยแพร่สู่สาธารณชนอย่างมากมาย และหลากหลายวิธีการ ทั้งการแสดงบนเวทีตามงานต่าง ๆ ซึ่งถือเป็นภารกิจหลัก การแสดงบันทึกผลงานในรูปแบบ VIDEO CD การแสดงออกอากาศทางสถานีวิทยุ และปัจจุบันมีการเผยแพร่ผลงานทางสื่อที่ทันสมัย คือ อินเทอร์เน็ต โดยมีผู้ที่นิยมชมชอบ และติดตามผลงานการแสดงของลิเกคณะพรเทพ พรทวี อย่างสม่ำเสมอได้สร้างเว็บไซต์ลิเกคณะพรเทพ พรทวีขึ้นมา คือ www.geocities.com/porntheap/ ซึ่งถือเป็นความก้าวหน้าอีกขั้นหนึ่งที่ทำให้ชื่อเสียงและผลงานของพรเทพ เผยแพร่ไปสู่สาธารณชนอย่างกว้างขวาง ทั้งในประเทศและต่างประเทศ ผู้สนใจสามารถเปิดเข้าไปดูได้ตลอดเวลา

ในด้านสื่อโทรทัศน์ พรเทพ พรทวี เคยมีโอกาสร่วมรายการ ทไวไลท์โชว์ ทางสถานีโทรทัศน์ ช่อง 3 นานมาแล้ว ซึ่งพรเทพ พรทวี ไม่สามารถจำวัน เวลามากล่าวอ้างในที่นี้ได้ (ดังภาพประกอบที่ 15 หน้า 34) และเมื่อวันที่ 16 เมษายน 2550 ได้เผยแพร่ผลงานของคณะพรเทพ พรทวี ในรายการ วันหยุดสุดขีด ทางสถานีโทรทัศน์สีกองทัพบก ช่อง 7



การแสดงฉีกการกุศลเฉลิมพระเกียรติทรงครองราชย์ 60 ปี

ฉีกการกุศลเรื่อง พ้อ

ฉีก เป็นศิลปะการแสดงพื้นบ้านที่ได้รับความนิยม และอยู่คู่กับวิถีชีวิตคนไทยมาช้านาน คุณค่าของฉีกนั้นนอกจากจะให้ความสนุกสนาน ชื่นเกิงใจแล้ว ยังให้สาระแก่ผู้ชมหลายประการโดยเฉพาะอย่างยิ่งในด้านภูมิปัญญาทางศิลปวัฒนธรรม เช่น ศิลปะการใช้ภาษาไทยในการประพันธ์เนื้อเรื่อง และบทร้องซึ่งมีทั้งภาษาที่เป็นร้อยแก้วและร้อยกรอง ศิลปะด้านนาฏศิลป์ คนตรีในการรำว่า ศิลปะการจัดฉาก แสง สี และศิลปะการแต่งกายของผู้แสดงทั้งผนาง

ในโอกาสที่พระบาทสมเด็จพระเจ้าอยู่หัวทรงครองสิริราชสมบัติครบ 60 ปี ในปี 2549 นี้ วิทยาลัยนาฏศิลปสุพรรณบุรี กรมศิลปากร ร่วมกับคณะฉีก พรเทพ พรทิว ซึ่งเป็นฉีกที่มีชื่อเสียงในปัจจุบัน ได้จัดแสดง ฉีกขึ้น เพื่อเฉลิมพระเกียรติ สืบสานวัฒนธรรมอันดีและนำรายได้สู่เกล้าถวายพระบาทสมเด็จพระเจ้าอยู่หัว อีกทั้งเป็นการอนุรักษ์และเผยแพร่วัฒนธรรมไทยให้ดำรงสืบไป



ภาพประกอบ 13 - 14 หน้าเว็บไซต์ของคณะฉีกพรเทพ พรทิว

จากเว็บไซต์ www.geocities.com/pomthep/

2.4.8 รางวัลและเกียรติคุณที่ได้รับ

พรเทพ พรทวี ได้สร้างคุณงามความดี และบำเพ็ญประโยชน์เพื่อสาธารณชนจนได้รับการยกย่องเชิดชูเกียรติหลายครั้ง ดังนี้

- ได้รับพระราชทานเข็มที่ระลึกจากสมเด็จพระเทพรัตนราชสุดาฯ สยามบรมราชกุมารี เนื่องในวโรกาสเสด็จพระราชดำเนินทรงเป็นประธานเปิดหอสมุด “อาคารเฉลิมพระเกียรติ” ณ โรงเรียนบางเสด็จ วิทยาลัยเกษตรกำแพงแสน อำเภอบางแพ จังหวัดอ่างทอง เมื่อวันที่ 9 มีนาคม 2541

- ได้รับโล่จากสภาวัฒนธรรมอำเภอบางระจัน ในฐานะบุคคลดีเด่น ประเภทการแสดงพื้นบ้าน ประจำปี พ.ศ. 2541

- ได้รับเกียรติบัตรการร่วมแสดงลิเก สนับสนุนโครงการรณรงค์ต่อต้านยาเสพติด และโรคเอดส์ จากวิทยาลัยนาฏศิลป์อ่างทอง เมื่อวันที่ 10 สิงหาคม 2541

- ได้รับเกียรติบัตรรางวัลลิเกทองคำ ประเภทผู้แสดงนำฝ่ายชายยอดเยี่ยม (พระเอก) ในโครงการส่งเสริมศิลปวัฒนธรรม ตามโครงการประกวดลิเกทองคำ ครั้งที่ 1 ประจำปี พ.ศ.2542 ณ ศูนย์สังคีตศิลป์ ธนาคารกรุงเทพ

- ได้รับเกียรติบัตรการร่วมจัดกิจกรรม เนื่องในงานมหามงคลวโรกาสพระบาทสมเด็จพระเจ้าอยู่หัว ทรงเจริญพระชนมายุครบ 72 พรรษา และงาน 100 ปี พระราชวังดุสิต ระหว่างวันที่ 11-19 ธันวาคม 2542

- ได้รับเกียรติบัตรการแสดงลิเกการกุศล เรื่อง พระมหาชนก ณ ศูนย์วัฒนธรรมแห่งประเทศไทย เมื่อวันที่ 5 พฤศจิกายน 2543

- ได้รับโล่จากคณะกรรมการวัฒนธรรมแห่งชาติ ในฐานะเป็นศิลปินดีเด่นระดับจังหวัด จังหวัดสิงห์บุรี สาขาศิลปะการแสดง ด้านการแสดงลิเก อำเภอบางระจัน ประจำปีพุทธศักราช 2544

- ได้รับโล่จากกิ่งกาชาดอำเภอบางบัวทอง จังหวัดนนทบุรี ในฐานะผู้ให้การสนับสนุนและให้ความร่วมมือในการดำเนินงานครบรอบ 32 ปี

- ได้รับเกียรติบัตรจากการแสดงนาฏดนตรีต้นกลอนลิเก ในงานมหกรรมกีฬาต้านยาเสพติด ครั้งที่ 2 ประจำปี 2544 ของจังหวัดลพบุรี

- ได้รับโล่จากกองทุนส่งเสริมงานวัฒนธรรม สำนักงานคณะกรรมการวัฒนธรรมแห่งชาติ เนื่องในโอกาสแสดงลิเกชั้นยอดของไทย 15 พระเอกดาวรุ่ง เรื่อง ผู้ชนะสิบทิศ ตอน มังตราพิโรธ

- ได้รับเกียรติบัตรการร่วมแสดงในงาน “มหกรรมลิเกไทย” ณ สนามกีฬาค่ายนารายณ์ จังหวัดลพบุรี จากบริษัทตามสบายมีเดียมาร์ท 1995 จำกัด
- ได้รับเกียรติบัตรการเป็นวิทยากรพิเศษเผยแพร่ความรู้ ณ โรงเรียนท่าช้างวิทยาคาร จังหวัดสิงห์บุรี และโรงเรียนค่ายบางระจันวิทยาคม จังหวัดสิงห์บุรี
- ได้รับเกียรติบัตรจากการเป็นวิทยากรพิเศษสาธิตและเสวนาในหัวข้อ “ภูมิปัญญาทางภาษาไทยในการแสดงลิเก” เนื่องในวันภาษาไทยแห่งชาติ 29 กรกฎาคม 2547 ณ วิทยาลัยนาฏศิลป์สุพรรณบุรี
- ได้รับเกียรติบัตรการสนับสนุนการจัดงานไหว้ครู ครอบครูหนังใหญ่ คีตศาสตร์ นาฏศิลป์ ช่างสิบหมู่ จังหวัดสิงบุรี ประจำปี 2547
- ได้รับเกียรติบัตรเป็นผู้มีผลงานดีเด่นทางวัฒนธรรม สาขาศิลปะการแสดงลิเก และเป็นผู้อนุรักษ์สืบสานตำนานการแสดงลิเกทุกแขนง จากชมรมดนตรีไทย อำเภอเสนา จังหวัดพระนครศรีอยุธยา เมื่อวันที่ 23 กันยายน 2547
- ได้รับเกียรติบัตรการเป็นวิทยากรพิเศษร่วมแสดง “นาฏวรรณกรรมสร้างสรรค์วันภาษาไทยแห่งชาติ” เนื่องในวันภาษาไทยแห่งชาติ 29 กรกฎาคม 2548 ณ วิทยาลัยนาฏศิลป์สุพรรณบุรี
- ได้รับโล่เป็นผู้อุปการคุณจัดหารายได้สมทบกองทุนการศึกษา วิทยาลัยนาฏศิลป์ลพบุรี เมื่อวันที่ 22 มิถุนายน 2549
- ได้รับเกียรติบัตรการเป็นคณะกรรมการตัดสินการประกวดขับร้องทำนองลิเก เฉลิมพระเกียรติพระบาทสมเด็จพระเจ้าอยู่หัว ในโอกาสทรงครองสิริราชสมบัติครบ 60 ปี เนื่องในวันภาษาไทยแห่งชาติ 29 กรกฎาคม 2549 ณ วิทยาลัยนาฏศิลป์สุพรรณบุรี
- ได้รับเกียรติบัตรการเป็นผู้สนับสนุนการจัดการแสดงลิเกการกุศลเฉลิมพระเกียรติทรงครองราชย์ 60 ปี ซึ่งวิทยาลัยนาฏศิลป์สุพรรณบุรี ร่วมกับคณะลิเกพรเทพ พรทวี จัดขึ้น เมื่อวันที่ 19 พฤศจิกายน 2549



ภาพประกอบ 15 พรเทพ พรทวี ได้รับรางวัลผู้แสดงนำฝ่ายชายยอดเยี่ยม (พระเอก)
 ในโครงการส่งเสริมศิลปวัฒนธรรม ตามโครงการประกวดโลกทองคำ ครั้งที่ 1
 ประจำปี พ.ศ. 2542 ณ ศูนย์สังคีตศิลป์ ธนาคารกรุงเทพ
 ได้รับความเอื้อเฟื้อจาก พรเทพ พรทวี เมื่อวันที่ 29 ตุลาคม 2549



ภาพประกอบ 16 พรเทพ พรทวี ร่วมรายการโทรทัศน์ของคุณไตรภพ ลิมปัทร
 ได้รับความเอื้อเฟื้อจาก พรเทพ พรทวี เมื่อวันที่ 29 ตุลาคม 2549



ภาพประกอบ 17 พรเทพ พรทวี ร่วมกับวิทยาลัยนาฏศิลป์สุพรรณบุรี กรมศิลปากร
จัดการแสดงลิเกการกุศล เฉลิมพระเกียรติทรงครองราชย์ 60 ปี
เพื่อเฉลิมพระเกียรติ และนารายได้ทูลเกล้าฯ ถวายพระบาทสมเด็จพระเจ้าอยู่หัว
เมื่อวันที่ 19 พฤศจิกายน 2549 ณ โรงละครแห่งชาติภาคตะวันตก จังหวัดสุพรรณบุรี



ภาพประกอบ 18 พรเทพ พรทวี ให้สัมภาษณ์ผู้วิจัย เมื่อวันที่ 16 พฤศจิกายน 2549
ณ โรงละครแห่งชาติภาคตะวันตก จังหวัดสุพรรณบุรี

สรุป

จากการศึกษาชีวประวัติและผลงานของพรเทพ พรทวี ทำให้ทราบว่าพรเทพ พรทวี เป็นศิลปินลิเกที่ประสบความสำเร็จในชีวิตซึ่งเป็นแบบอย่างที่ดีทั้งในด้านการประพฤติปฏิบัติตน และการสร้างสรรค์ผลงานการแสดงลิเกที่มีคุณภาพ ดังจะกล่าวต่อไปนี้

พรเทพ พรทวี มีนามจริงว่า นายสมบุรณ์ แยมส์ เกิดเมื่อวันที่ 31 กรกฎาคม พ.ศ. 2508 ณ บ้านเลขที่ 67 หมู่ 1 ตำบลโพธิ์สังโฆ อำเภอดำรงวิทยารจันต์ จังหวัดสิงห์บุรี บิดาชื่อนายทวี แยมส์ (ถึงแก่กรรม) มารดาชื่อนางสำภา แยมส์ (ถึงแก่กรรม) มีพี่น้องร่วมบิดามารดา จำนวน 5 คน ได้แก่ นายแหว่ แยมส์นางวันเพ็ญ แยมส์ นางสมพร แยมส์ นายสมพิศ แยมส์ และนายสมบุรณ์ แยมส์ (พรเทพ พรทวี)

พรเทพ พรทวี ได้เริ่มเข้ารับการศึกษเบื้องต้นในชั้นประถมศึกษาปีที่ 1 ที่โรงเรียนบ้านโพธิ์ศรี ตำบลท่าข้าม อำเภอดำรงวิทยารจันต์ จังหวัดสิงห์บุรี เมื่อปี พ.ศ. 2515 ในขณะที่มีอายุ 7 ปี จนกระทั่งจบการศึกษาในระดับชั้นประถมศึกษาปีที่ 6 เมื่อปี พ.ศ. 2520 ในขณะที่มีอายุ 13 ปี หลังจากนั้นไม่ได้ศึกษาต่อ ทั้ง ๆ ที่เป็นคนรักเรียน ตั้งใจเรียน และผลการเรียนอยู่ในเกณฑ์ดีมาตลอด แต่เนื่องจากฐานะทางครอบครัวยากลำบาก จึงต้องหันเหชีวิตสู่การแสดงลิเก และยึดเป็นอาชีพในเวลาต่อมาจนถึงปัจจุบัน

ในปี พ.ศ. 2541 ได้ศึกษาในหลักสูตรการศึกษานอกโรงเรียน อำเภอป่าโมก จังหวัดอ่างทอง สำเร็จการศึกษาได้รับประกาศนียบัตรประโยคมัธยมศึกษาตอนต้น

สำหรับการศึกษาด้านการแสดงลิเกนั้น พรเทพ พรทวี ได้เริ่มฝึกหัดการแสดงลิเก เมื่อปี พ.ศ. 2518 ขณะมีอายุ 10 ปี โดยบิดาพาไปฝึกหัดกับครูณรงค์ แก้วแสง ที่ตลาดท่าข้าม อำเภอดำรงวิทยารจันต์ จังหวัดสิงห์บุรี ต่อมาในปี พ.ศ. 2522 เริ่มฝึกหัดการแสดงลิเกอย่างจริงจังกับคณะพร เมืองสิงห์ และคณะหอมล่อ ต่อมาได้เดินทางเข้ากรุงเทพฯ เพื่อฝึกหัดและแสดงกับคณะสามยอด ทับทิมศิลป์ จากนั้นแสดงลิเกกับคณะของบิดา และแสดงร่วมกับคณะอื่น ๆ เช่น แสงอรุณ มือนันต์ และคณะโนนนาฏ เรื่องนาม

ในปี พ.ศ. 2534 แสดงกับคณะพร วันเพ็ญ แล้วไปแสดงในนามคณะทิวา เทวินทร์ จนกระทั่งในปี พ.ศ. 2537 ได้จัดตั้งคณะของตนเอง ชื่อคณะพรเทพ พรทวี แสดงเรื่อยมาจนถึงปัจจุบัน เป็นเวลาประมาณ 12 ปี

นอกจากนี้พรเทพ พรทวียังได้สืบทอดการแสดงสู่ลูกหลาน โดยการจัดตั้งคณะลิเกรุ่นใหม่ในนามคณะพรพรรณ พรทวี ขึ้นเมื่อปี พ.ศ. 2545 โดยมีนางสาวพรพรรณ วัฒนวรภิกข (พรพรรณ พรทวี) ซึ่งเป็นหลาน (ลูกของพี่สาว คือ นางสมพร แยมส์) เป็นหัวหน้าคณะ ซึ่งปัจจุบันลิเกคณะพรพรรณ พรทวี เป็นคณะลิเกวัยรุ่นที่กำลังมีชื่อเสียง และได้รับความนิยมจากประชาชนอย่างมากอีกคณะหนึ่ง

ตลอดระยะเวลายาวนานบนเส้นทางวงการแสดงลิเก พรเทพ พรทวีเป็นศิลปินลิเกที่ได้รับการยกย่องจากบุคคลทั่วไปในทุกวงการว่าเป็นผู้ที่มีความสามารถเป็นเลิศในด้านการแสดงลิเก ทั้งในด้านการร้อง การรำ และการแสดงบทบาทต่าง ๆ ได้อย่างเหมาะสม จนเป็นที่ประทับใจ และนิยมชมชอบของผู้ชม ลักษณะเด่นของพรเทพ พรทวี คือ เป็นผู้ที่มีรูปร่างหน้าตาดี ท่วงท่าสง่างาม ใบหน้ายิ้มแย้มแจ่มใส น้ำเสียงไพเราะ ก้องกังวาน ออกเสียงถูกต้อง ชัดเจน อุปนิสัยสุภาพเรียบร้อย อ่อนน้อมถ่อมตน รู้จักวางตัวได้เหมาะสมกับบุคคลและกาลเทศะ มีความเป็นกันเอง ให้ความร่วมมือกับทุกคนที่มาขอความอนุเคราะห์ หรือขอความช่วยเหลือต่าง ๆ ด้วยความเต็มใจ เป็นที่รักใคร่นับถือและชื่นชมของบุคคลทุกเพศทุกวัย

พรเทพ พรทวี เป็นผู้ที่มีจิตใจโอบอ้อมอารี เมตตากรุณา ชอบทำบุญ และให้ความช่วยเหลือกิจกรรมต่าง ๆ ของสังคมส่วนรวมอยู่เสมอมิได้ขาด พร้อมทั้งจะอุทิศตนช่วยเหลือทั้งกำลังกาย กำลังสติปัญญาและกำลังทรัพย์ เพื่อทำในสิ่งที่ดีก่อให้เกิดประโยชน์แก่สังคมไม่ว่าจะเป็นการร่วมแสดงในกิจกรรมการกุศลต่าง ๆ หรือกิจกรรมที่หน่วยงานราชการ และเอกชนขอความอนุเคราะห์ การบริจาคเงินเพื่อช่วยเหลือในกิจกรรมต่าง ๆ ดังหลักฐานจากเกียรติคุณบัตร และใบอนุโมทนาบัตรจำนวนมากที่ได้รับ จนได้รับสมญาว่า “พระเอกนักบุญ”

ในด้านครอบครัว พรเทพไม่มีภรรยาและบุตรจึงอยู่รวมกับครอบครัวของพี่สาว โดยพรเทพนั้นเปรียบเสมือนเสาหลักของบ้านเพราะเป็นกำลังสำคัญในการประกอบอาชีพ การส่งเสริม สนับสนุนลูกหลาน ให้ได้รับการศึกษาที่ดี และคอยช่วยเหลือญาติพี่น้อง ตลอดจนผู้ร่วมงานในคณะให้มีชีวิตความเป็นอยู่ที่ดีในปัจจุบัน

พรเทพ พรทวี ได้สร้างสรรค์ผลงานการแสดงลิเกเพื่ออนุรักษ์ เผยแพร่ และสืบสานศิลปะการแสดงพื้นบ้านของไทยไว้เป็นจำนวนมาก นอกจากผลงานการแสดงสดหน้าเวทีที่มีจำนวนมากแล้ว ยังมีผลงานแสดงสดเพื่อออกอากาศทางสถานีวิทยุในนามทีมงานอนุรักษ์ลิเกไทยของคุณแดนชัย สมนทยา โดยหมุนเวียนสลับเปลี่ยนกันแสดงกับคณะอื่น ๆ ในวันอาทิตย์ เวลา 13.00 - 16.00 น. ณ สวนสัตว์สระแก้ว จังหวัดลพบุรี และออกอากาศทางสถานีวิทยุ จทร.1197 จังหวัดลพบุรี

ในยุคแห่งเทคโนโลยีสื่อสารก้าวหน้าเช่นปัจจุบัน พรเทพ พรทวี ได้รับการติดต่อจากบริษัทผู้ผลิตสื่อวีซีดีให้แสดงลิเกบันทึกในรูปแบบสื่อวีซีดีเพื่อเผยแพร่จำนวนมาก โดยแสดงทั้งในนามคณะพรเทพ พรทวี แสดงร่วมกับคณะอื่น และแสดงในโอกาสพิเศษซึ่งเป็นงานการกุศลด้วย จึงทำให้ผลงานการแสดงและชื่อเสียงของพรเทพ พรทวี เผยแพร่สู่ประชาชนอย่างกว้างขวาง ทั้งในประเทศและต่างประเทศ ทั้งนี้เพราะมีคนไทยที่อยู่ต่างประเทศนำไปเผยแพร่ด้วย

นอกจากนี้ยังมีการเผยแพร่ผลงานการแสดงของพรเทพ พรทวี ทางสื่อที่ทันสมัยอีกประเภทหนึ่งคือสื่ออินเทอร์เน็ต เว็บไซต์ www.geocities.com/pomtheap/ ทำให้ชื่อเสียง และผลงานการแสดงของพรเทพ พรทวี เผยแพร่ไปสู่สาธารณชนอย่างกว้างขวาง ทั้งในประเทศไทยและต่างประเทศ รวมทั้งยังมีผลงานเผยแพร่ทางสื่อโทรทัศน์อีกด้วย

พรเทพ พรทวี เป็นศิลปินลูกที่มีความสามารถด้านการแสดงเป็นที่ยกย่องของบุคคลทั่วไป อีกทั้งได้ประกอบคุณงามความดี และบำเพ็ญประโยชน์เพื่อสาธารณชนจนได้รับการยกย่องเชิดชูเกียรติโดยได้รับเข็มที่ระลึก โล่ รางวัล เกียรติบัตร รวมถึงใบอนุญาตวิทยุสมัครเล่นจำนวนมาก รางวัลครั้งสำคัญที่สร้างความภาคภูมิใจให้แก่พรเทพ พรทวี เป็นอย่างมากคือ ได้รับเกียรติบัตร และรางวัลลูกโลกทองคำ ประเภทผู้แสดงนำฝ่ายชายยอดเยี่ยม (พระเอก) ในโครงการส่งเสริมศิลปวัฒนธรรม ตามโครงการประกวดลูกโลกทองคำ ครั้งที่ 1 ประจำปี พ.ศ. 2542 ณ ศูนย์สังคีตศิลป์ ธนาคารกรุงเทพ

นอกจากนี้ พรเทพ พรทวียังได้รับโล่จากสภาวัฒนธรรมอำเภอค่ายบางระจัน ในฐานะบุคคลดีเด่น ประเภทการแสดงพื้นบ้าน ประจำปี พ.ศ. 2541 และได้รับโล่จากคณะกรรมการวัฒนธรรมแห่งชาติ ในฐานะเป็นศิลปินดีเด่นระดับจังหวัด จังหวัดสิงห์บุรี สาขาศิลปะการแสดง ด้านการแสดงลูกโลกทองคำบางระจัน ประจำปีพุทธศักราช 2544 ซึ่งรางวัลและโล่ดังกล่าว เป็นเครื่องแสดงให้เห็นถึงความเป็นบุคคลที่มีคุณค่าในด้านศิลปวัฒนธรรมไทยที่ควรค่าแก่การยกย่องในสังคม