

รายงานการวิจัย

การบริหารจัดการชายแดนหลังการรวมตัวเป็นประชาคมสังคมและ
วัฒนธรรมอาเซียนอย่างสมบูรณ์ : ศึกษากรณีกลุ่มจังหวัดนครชัย
บุรีรินทร์ (นครราชสีมา ชัยภูมิ บุรีรัมย์ สุรินทร์)

Managing Bordered Provinces after Integration of ASEAN Socio
– Cultural Community in 2015 : In Case of the Group of
Nakornchaiburin Province

ประจำปีงบประมาณ 2559

คณะวิจัย

1. อาจารย์สุภาคีพรรณ ตั้งตรงไพโรจน์ หัวหน้าโครงการ
2. อาจารย์ณัฐพจน์ ยืนยง นักวิจัย
3. นางสาวรัญญา จิตรผ่อง นักวิจัย

สถาบันเอเชียศึกษา จุฬาลงกรณ์มหาวิทยาลัย

สารบัญ

เรื่อง	หน้า
บทที่ 1 บทนำ	1
บทที่ 2 ประชาคมสังคมและวัฒนธรรมอาเซียน	6
บทที่ 3 กลุ่มจังหวัดนครชัยบุรีรินทร์	17
บทที่ 4 แนวโน้มผลกระทบของการเข้าสู่ประชาคมสังคมและวัฒนธรรมอาเซียนต่อกลุ่มจังหวัดนครชัยบุรีรินทร์ หลังปี 2558	31
บทที่ 5 สรุปและอภิปรายผล	48
รายการอ้างอิง	54

บทที่ 1

บทนำ

ความสำคัญและที่มาของปัญหาที่ทำการวิจัย

อาเซียนก่อตั้งมาจนถึงบัดนี้นับได้ 46 ปีแล้ว ในระยะแรกกิจกรรมของอาเซียนให้ความสำคัญกับการพัฒนาสังคมและวัฒนธรรมน้อยมาก ประเทศสมาชิกเกือบทั้งหมดมุ่งพัฒนาเศรษฐกิจเป็นหลัก จนกระทั่งเกิดวิกฤติเศรษฐกิจ “ต้มยำกุ้ง” ที่เริ่มจากประเทศไทยในเดือนกรกฎาคม พ.ศ. 2540 และลุกลามไปทั่วเอเชียอย่างรวดเร็ว ทำให้อาเซียนเริ่มตระหนักว่าการพัฒนาโดยเน้นการพัฒนาเศรษฐกิจเพียงอย่างเดียว ไม่น่าจะเป็นแนวทางการพัฒนาที่ดีที่สุดทั้งกับประเทศของตนและกับอาเซียนเอง กระนั้นก็ดี แม้จะเริ่มตระหนักดังว่า แต่สมาชิกอาเซียนก็ยังไม่ให้ความสำคัญกับมิติทางสังคม หากจะมีก็เป็นการแก้ปัญหาผลกระทบทางสังคมที่เกิดจากวิกฤติเศรษฐกิจของแต่ละประเทศ ไม่ได้มีการรวมตัวเพื่อหาแนวทางการพัฒนาและแก้ปัญหาสังคมร่วมกัน เรียกว่าแก้ปัญหาแบบ “ตัวใครตัวมัน” ก็ว่าได้

สำหรับมิติวัฒนธรรมของอาเซียนนั้น แต่ไหนแต่ไรมาก็กิจกรรมที่เป็นวัฒนธรรมตามที่อาเซียนกำหนดนั้น ได้แก่ การสร้างสรรค์ทางศิลปะทุกสาขาทุกระดับและทุกยุคสมัย เช่น ศิลปะการแสดง ศิลปะทัศนกรรม ฟื้นฟูบ้าน ศิลปะภาพถ่าย ศิลปะภาพยนตร์ ฯลฯ รวมถึงโบราณสถานและวัตถุที่แสดงฝีมือทั้งในด้านเทคนิคการก่อสร้างและศิลปะการออกแบบตกแต่ง และการส่งคณะแสดงไปเยี่ยมเยือนและแสดงร่วมกัน เป็นต้น นอกจากนี้ยังมีโครงการกิจกรรมแลกเปลี่ยนทางการศึกษาค้นคว้าเรื่องราวระหว่างประเทศสมาชิก การจัดพิพิธภัณฑ์ ฯลฯ

เมื่อพิจารณากิจกรรมทางมิติวัฒนธรรมของอาเซียนข้างต้น ดูเหมือนว่าอาเซียนต้องการให้เป็นกิจกรรมที่ประเทศสมาชิกสามารถทำร่วมกันได้ โดยไม่มีปัญหาหรือขั้นตอนที่ซับซ้อนเหมือนกิจกรรมในมิติทางการเมืองและเศรษฐกิจ แต่หลังจากเกิดวิกฤติเศรษฐกิจใน พ.ศ. 2540 อาเซียนเริ่มหันมาทบทวนแนวทางการพัฒนาองค์กรซึ่งให้ความสำคัญกับการพัฒนาทางสังคมมากขึ้น รวมทั้งยังให้ความสำคัญกับแนวคิดเรื่องความมั่นคงของมนุษย์ (human security) 7 ด้านอย่างจริงจัง ซึ่งเป็นแนวคิดที่ได้รับการเสนอโดยโครงการพัฒนาแห่งสหประชาชาติหรือ UNDP (United Nations Development Program)

มิติสังคมวัฒนธรรมในอาเซียนได้รับความสำคัญอย่างชัดเจนมากยิ่งขึ้นในการประชุมสุดยอดผู้นำอาเซียน (ASEAN Summit) ครั้งที่ 9 พ.ศ. 2546 ที่ประเทศอินโดนีเซีย โดยผู้นำอาเซียนได้มีแนวความคิดร่วมกันที่จะปรับระบบการทำงานของอาเซียนให้มีประสิทธิภาพ การปรับโครงสร้างองค์กรเพื่อรองรับภารกิจต่าง ๆ และการเป็นประชาคมอาเซียน จึงได้มีการลงนามในปฏิญญาว่าด้วยความร่วมมือในอาเซียน ฉบับที่ 2

(Declaration of ASEAN Concord II) ที่มีจุดประสงค์เพื่อจัดตั้งประชาคมอาเซียนโดยประกอบด้วย 3 เสาหลัก และหนึ่งในสามเสานั้นก็คือเรื่องสังคมวัฒนธรรมหรือประชาคมสังคมและวัฒนธรรมอาเซียน (ASCC)

ทั้งนี้ อาเซียนมุ่งหวังประโยชน์จากการรวมตัวกันเป็นประชาคมสังคมและวัฒนธรรมอาเซียน เพื่อให้ประชาชนมีความอยู่ดีกินดี ปราศจากโรคภัยไข้เจ็บ มีสิ่งแวดล้อมที่ดีและมีความรู้สึกเป็นหนึ่งเดียวกันโดยเน้นการส่งเสริมความรู้ ความเข้าใจระหว่างประเทศสมาชิกในด้านความเชื่อมโยงทางประวัติศาสตร์ มรดกทางวัฒนธรรมและอัตลักษณ์ระดับภูมิภาคร่วมกัน ดังที่ระบุในแผนงานการจัดตั้งประชาคมสังคมและวัฒนธรรมอาเซียน 2552 – 2558 (ค.ศ. 2009 – 2015) หมวดที่ 2 คุณลักษณะและองค์ประกอบ ข้อที่ 7 ว่า “ประชาคมสังคมและวัฒนธรรมอาเซียนเคารพในความแตกต่างทางวัฒนธรรม ภาษา และศาสนาของประชาชนอาเซียน จึงได้เน้นคุณค่าร่วมกันภายใต้หลักแห่งความเป็นเอกภาพในความหลากหลาย โดยปรับให้เข้ากับสถานการณ์โอกาสและสิ่งท้าทายในปัจจุบัน”

อาเซียนได้ตั้งเป้าหมายการจัดตั้งประชาคมสังคมและวัฒนธรรมอาเซียนภายใน พ.ศ. 2558 โดยมุ่งหวังให้อาเซียนเป็นประชาคมที่มีประชาชนเป็นศูนย์กลาง มีสังคมที่เอื้ออาทรและแบ่งปัน ประชากรอาเซียนมีสภาพความเป็นอยู่ที่ดีและมีการพัฒนาในทุกด้าน เพื่อยกระดับคุณภาพชีวิตของประชาชน ส่งเสริมการใช้ทรัพยากรธรรมชาติอย่างยั่งยืน รวมทั้งส่งเสริมอัตลักษณ์อาเซียน

เพื่อรองรับการเป็นประชาคมสังคมและวัฒนธรรม อาเซียนได้จัดทำแผนงานการจัดตั้งประชาคมสังคมและวัฒนธรรมอาเซียน (ASCC Blueprint) ซึ่งประกอบด้วยคุณลักษณะสำคัญ 6 ด้าน ได้แก่

- 1) การพัฒนามนุษย์ (Human development)
- 2) การคุ้มครองและสวัสดิการสังคม (Social welfare and protection)
- 3) สิทธิและความยุติธรรมทางสังคม (Social justice and rights)
- 4) ความยั่งยืนด้านสิ่งแวดล้อม (Environmental sustainability)
- 5) การสร้างอัตลักษณ์อาเซียน (Building an ASEAN identity) และ
- 6) การลดช่องว่างทางการพัฒนา (Narrowing the development gap)

ซึ่งประเทศสมาชิกต่างก็คาดหวังว่าคุณลักษณะทั้ง 6 ประการนี้จะช่วยให้อาเซียนรวมกันเป็นปึกแผ่นได้อย่างราบรื่นและมั่นคง

สำหรับการดำเนินการของประเทศไทยมีพัฒนาการในภาพรวม อาทิ การผลักดันให้หลักประกันสุขภาพถ้วนหน้า (Universal Health Coverage - UHC) เป็นวาระสำคัญของการประชุมรัฐมนตรีสาธารณสุขอาเซียน (ASEAN Health Ministerial Meeting - AHMM) ครั้งที่ 11 และการประชุมอื่นๆ ที่เกี่ยวข้อง เพื่อสร้างระบบประกันสุขภาพถ้วนหน้าที่ภูมิภาคอาเซียนซึ่งจะมีผลให้ประชาชนของแต่ละประเทศสามารถเข้าถึงบริการสาธารณสุขได้อย่างทั่วถึงและเท่าเทียม และลดผลกระทบในบริเวณชายแดนที่มีการข้ามพรมแดนมารับ

การรักษาในประเทศไทย การกำหนดยุทธศาสตร์การศึกษา เพื่อเตรียมความพร้อมสู่การเป็นประชาคมอาเซียน และความคืบหน้าในการสร้างระบบถ่ายโอนหน่วยกิต ซึ่งดำเนินการโดยเครือข่ายมหาวิทยาลัยอาเซียน (ASEAN University Network - AUN) โดยกระทรวงศึกษาธิการได้กำหนดยุทธศาสตร์การเข้าสู่ประชาคมอาเซียน ปี พ.ศ. 2546 - 2561 5 ด้าน ซึ่งสอดคล้องกับนโยบายของรัฐบาล ประกอบด้วย การให้ความสำคัญกับการศึกษาการลงทุนในการพัฒนาทรัพยากรมนุษย์ การส่งเสริมการจ้างงานที่เหมาะสม การส่งเสริมเทคโนโลยีสารสนเทศการอำนวยความสะดวกในการเข้าถึงวิทยาศาสตร์และเทคโนโลยีเชิงประยุกต์ และการพัฒนาองค์ความรู้และการจัดการความรู้ทางด้านนวัตกรรมวัฒนธรรมและความหลากหลายทางวัฒนธรรมในอาเซียน โดยเผยแพร่องค์ความรู้ดังกล่าวผ่านสื่อต่างๆ รวมถึงการพัฒนาศักยภาพของบุคลากรที่เกี่ยวข้องกับงานด้านวัฒนธรรม ทั้งในระดับผู้บริหาร ระดับปฏิบัติการ ผู้เชี่ยวชาญ ศิลปินแห่งชาติ ศิลปินพื้นบ้าน ช่างหัตถกรรม นักเรียน นักศึกษา เยาวชน และประชาชน เป็นต้น

เมื่อพิจารณาผลกระทบเชิงบวกในเบื้องต้นของการเข้าสู่ประชาคมอาเซียนด้านสังคมวัฒนธรรมพบว่า ประเทศไทยจะมีโอกาสสร้างความร่วมมือระดับภูมิภาคในประเด็นสำคัญต่างๆ เช่น การคุ้มครองสิทธิสตรี เด็ก ผู้พิการ การแก้ไขปัญหาการเปลี่ยนแปลงสภาพภูมิอากาศ การช่วยเหลือกันในยามที่ประเทศสมาชิกเกิดภัยพิบัติ การกระชับสัมพันธ์และการติดต่อกันของประชาชนผ่านการท่องเที่ยว รวมถึงข้อได้เปรียบเชิงภูมิศาสตร์ของไทยในการเป็น “hub” ด้านต่างๆ อาทิ การศึกษา การรักษาทางการแพทย์ สปา เป็นต้น

อย่างไรก็ดี ความท้าทายประการหนึ่งก็คือการเกิดขึ้นของสิ่งหนึ่งสิ่งใดไม่เคยให้ผลกระทบเพียงด้านเดียว ยังมีผลกระทบเชิงลบที่อาจเกิดขึ้นได้ โดยเฉพาะ *ความเสี่ยงที่มาพร้อมกับการเชื่อมโยงอาเซียนซึ่งจังหวัดชายแดนจะเป็นด่านแรกที่ต้องเผชิญกับสถานการณ์นี้* ทั้งนี้ การเชื่อมโยงอาเซียนตามแผนแม่บทว่าด้วยการเชื่อมโยงระหว่างกันในอาเซียน (Master Plan on ASEAN Connectivity) ซึ่งครอบคลุมด้านโครงสร้างพื้นฐาน (การลงทุน การก่อสร้างถนน เส้นทางรถไฟ การขนส่งทางน้ำทางอากาศ การเชื่อมโยงด้านไอซีที ฯ) ด้านกฎระเบียบ (พิธีการด้านศุลกากร การตรวจคนเข้าเมืองจะมีความสะดวกรวดเร็วมากขึ้น) และด้านประชาชน (ส่งเสริมการไปมาหาสู่กันระหว่างประชาชน) อาจส่งผลให้เกิดปัญหาด้านสังคมและสาธารณสุขที่เกิดจากการเคลื่อนย้ายนักท่องเที่ยวและแรงงานไม่ว่าจะเป็นโรคระบาด ความขัดแย้งทางสังคมและเชื้อชาติ ปัญหายาเสพติด การค้ามนุษย์และอาชญากรรมข้ามชาติต่างๆ เป็นต้น

นอกจากนี้ แม้ว่าผลกระทบจากเป้าหมายของการจัดตั้งประชาคมสังคมฯ จะส่งผลในเชิงบวกต่อประชาชนรวมถึงกลุ่มสตรี เด็กและเยาวชน ผู้สูงอายุและผู้พิการ ในการได้รับการส่งเสริมและคุ้มครองสิทธิ รวมทั้งจะได้รับสวัสดิการที่ดีขึ้นและทั่วถึงไม่น้อยกว่ามาตรฐานอาเซียนนั้น ในความเป็นจริงกลับพบว่าสตรี เด็กและเยาวชน และผู้พิการบางกลุ่มยังเข้าไม่ถึงบริการของภาครัฐ อีกทั้งระบบคุ้มครองทางสังคมของไทยยังไม่ครอบคลุมแรงงานนอกระบบและสมาชิกที่เป็นเด็ก

ประเด็นสำคัญอีกประการหนึ่งคือ *ภาคราชการที่เกี่ยวข้องในจังหวัดชายแดนของประเทศอื่นไม่น้อยที่ยังไม่เข้าใจเป้าหมายของประชาคมสังคมฯ ว่าต้องการบรรลุอะไร ประเทศไทยจะได้รับผลกระทบอะไร* เมื่อไม่เข้าใจก็ไม่สามารถกำหนดแผนงานหรือกิจกรรมของตนเองในการเตรียมพร้อมเข้าสู่ประชาคมอย่างมีประสิทธิภาพได้ กอปรกับในปัจจุบันยังไม่มีการศึกษาถึงผลกระทบของการเข้าสู่ประชาคมสังคมและวัฒนธรรมอาเซียนต่อประเทศไทยโดยเฉพาะในจังหวัดชายแดนอย่างจริงจัง จึงเป็นที่น่ากังวลว่าเราจะเข้าสู่การรวมตัวเป็นประชาคมอาเซียนอันหมายรวมถึงเสาที่สามคือประชาคมสังคมและวัฒนธรรมอาเซียนในอีกไม่นานนี้แล้ว แต่ประเทศไทยยังไม่ได้เตรียมการสร้างความรู้ให้แก่ชุมชนชายแดนซึ่งเป็นพื้นที่ที่จะได้รับผลกระทบจากการเข้าสู่ประชาคมสังคมฯ อย่างชัดเจน

ดังนั้น คำถามวิจัยที่ต้องเร่งศึกษาในขณะนี้คือ ความเข้าใจของภาคราชการในจังหวัดชายแดนต่อเสาที่สามแห่งประชาคมอาเซียนเป็นอย่างไร อันจะนำไปสู่การมองประเด็นปัญหา และโอกาส รวมทั้งแนวโน้มผลกระทบที่จะเกิดขึ้นหลังจากการรวมตัวเป็นประชาคมสังคมและวัฒนธรรมอาเซียนอย่างสมบูรณ์ในปี 2558 อย่างเป็นรูปธรรม ซึ่งจะนำไปสู่การพัฒนาแนวทางเตรียมความพร้อมเพื่อรองรับผลที่จะเกิดขึ้นในอนาคตได้อย่างมีประสิทธิภาพต่อไป

วัตถุประสงค์ของโครงการวิจัย

- 1) เพื่อศึกษาเป้าหมาย คุณลักษณะและสาระสำคัญของประชาคมสังคมและวัฒนธรรมอาเซียน
- 2) เพื่อสร้างความเข้าใจและรวบรวมข้อคิดเห็นต่อเสาประชาคมสังคมและวัฒนธรรมอาเซียนของภาคราชการในจังหวัดชายแดน
- 3) เพื่อวิเคราะห์แนวโน้มผลกระทบที่มีต่อพื้นที่จังหวัดชายแดนหลังจากการเข้าสู่ประชาคมสังคมและวัฒนธรรมอาเซียนอย่างสมบูรณ์ในปี 2558 แล้ว
- 4) เพื่อวิเคราะห์แนวทางการเตรียมความพร้อมของจังหวัดชายแดนเพื่อรองรับผลที่จะเกิดขึ้นในอนาคตได้อย่างมีประสิทธิภาพ

ขอบเขตของโครงการวิจัย

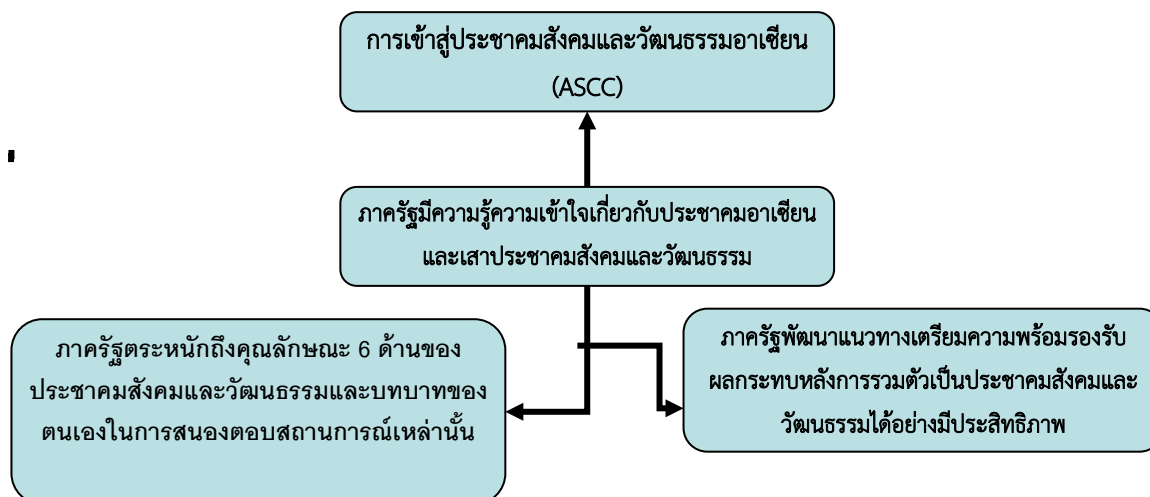
โครงการวิจัยนี้เป็นการวิจัยเชิงคุณภาพ โดยมีขอบเขตการวิจัย ดังนี้

- 1) **ขอบเขตพื้นที่** ทำการศึกษาในกลุ่มจังหวัดนครชัยบุรีรินทร์ ประกอบด้วย จังหวัดนครราชสีมา ชัยภูมิ บุรีรัมย์ และสุรินทร์ จัดเป็นกลุ่มจังหวัดภาคตะวันออกเฉียงเหนือตอนล่าง 1
- 2) **ขอบเขตเนื้อหา** ทำการศึกษาในประเด็น ดังต่อไปนี้
 - 2.1) คุณลักษณะและสาระสำคัญของประชาคมสังคมและวัฒนธรรมอาเซียน

2.2) ข้อคิดเห็นต่อเสาประชาคมสังคมและวัฒนธรรมอาเซียนของภาคราชการในจังหวัด
ชายแดน

2.3) ผลกระทบของการเข้าสู่ประชาคมสังคมและวัฒนธรรมอาเซียนที่มีต่อกลุ่มจังหวัดนคร
ชัยบุรินทร์ (นครราชสีมา ชัยภูมิ บุรีรัมย์ สุรินทร์)

กรอบแนวความคิดของโครงการวิจัย



วิธีดำเนินการวิจัย

1) วิธีการเก็บข้อมูล ลักษณะของข้อมูลมี 2 ส่วนคือ

1.1) ส่วนที่เป็นข้อมูลปฐมภูมิ (primary data) ใช้วิธีสัมภาษณ์ผู้ให้ข้อมูลสำคัญ (key informants) ที่เกี่ยวข้องกับประชาคมสังคมและวัฒนธรรมอาเซียน รวมไปถึงความคิดเห็นต่างๆเกี่ยวกับแนวโน้มและผลกระทบในการเข้าสู่ประชาคมสังคมและวัฒนธรรมอาเซียน การจัดประชุมสัมมนาระดมความคิดเห็นของภาคราชการที่เกี่ยวข้องกับเสาประชาคมสังคมและวัฒนธรรมอาเซียนของประเทศไทย

1.2) ส่วนที่เป็นข้อมูลทุติยภูมิ (secondary data) เป็นการทบทวนวรรณกรรมที่เกี่ยวข้องเพื่อศึกษาวิจัยเกี่ยวกับประชาคมสังคมและวัฒนธรรมอาเซียน

2.2) สถานที่เก็บข้อมูล กลุ่มจังหวัดนครชัยบุรินทร์ (นครราชสีมา ชัยภูมิ บุรีรัมย์ สุรินทร์)

2.3) การวิเคราะห์ ใช้การวิเคราะห์เชิงพรรณนา

ระยะเวลาทำการวิจัย

12 เดือน (ตุลาคม 2558 – กันยายน 2559)

ประโยชน์ที่คาดว่าจะได้รับ

- 1) ได้องค์ความรู้เกี่ยวกับเป้าหมาย คุณลักษณะและสาระสำคัญของประชาคมสังคมและวัฒนธรรมอาเซียน
 - 2) ได้ผลการวิจัยว่าด้วยผลกระทบของการเข้าสู่ประชาคมสังคมและวัฒนธรรมอาเซียนที่มีต่อพื้นที่จังหวัดชายแดน
 - 3) ได้แนวทางการเตรียมความพร้อมรองรับผลที่อาจเกิดขึ้นหลังจากการเข้าสู่ประชาคมสังคมและวัฒนธรรมอาเซียนอย่างสมบูรณ์ในปี 2558 แล้ว ของกลุ่มจังหวัดชายแดนนครชัยบุรินทร์
-

บทที่ 2

ประชาคมสังคมและวัฒนธรรมอาเซียน

ภาพรวม

อาเซียนก่อตั้งมาจนถึงบัดนี้นับได้ 46 ปีแล้ว ในระยะแรกกิจกรรมของอาเซียนให้ความสำคัญกับการพัฒนาสังคมและวัฒนธรรมน้อยมาก ประเทศสมาชิกเกือบทั้งหมดมุ่งพัฒนาเศรษฐกิจเป็นหลัก จนกระทั่งเกิดวิกฤติเศรษฐกิจ “ต้มยำกุ้ง” ที่เริ่มจากประเทศไทยในเดือนกรกฎาคม พ.ศ. 2540 และลุกลามไปทั่วเอเชียอย่างรวดเร็ว ทำให้อาเซียนเริ่มตระหนักว่าการพัฒนาโดยเน้นการพัฒนาเศรษฐกิจเพียงอย่างเดียว ไม่น่าจะเป็นแนวทางการพัฒนาที่ดีที่สุดทั้งกับประเทศของตนและกับอาเซียนเอง กระนั้นก็ดี แม้จะเริ่มตระหนักดังว่า แต่สมาชิกอาเซียนก็ยังไม่ให้ความสำคัญกับมิติทางสังคม หากจะมีก็เป็นการแก้ปัญหาผลกระทบทางสังคมที่เกิดจากวิกฤติเศรษฐกิจของแต่ละประเทศ ไม่ได้มีการรวมตัวเพื่อหาแนวทางการพัฒนาและแก้ปัญหาสังคมร่วมกัน เรียกว่าแก้ปัญหาแบบ “ตัวใครตัวมัน” ก็ว่าได้

สำหรับมิติวัฒนธรรมของอาเซียนนั้น แต่ไหนแต่ไรมาก็กิจกรรมที่เป็นวัฒนธรรมตามที่อาเซียนกำหนดนั้น ได้แก่ การสร้างสรรค์ทางศิลปะทุกสาขาทุกระดับและทุกยุคสมัย เช่น ศิลปะการแสดง ศิลปะทัศนกรรม ฟื้นฟูบ้าน ศิลปะภาพถ่าย ศิลปะภาพยนตร์ ฯลฯ รวมถึงโบราณสถานและวัตถุที่แสดงฝีมือทั้งในด้านเทคนิคการก่อสร้างและศิลปะการออกแบบตกแต่ง และการส่งคณะแสดงไปเยี่ยมเยือนและแสดงร่วมกัน เป็นต้น¹ นอกจากนี้ยังมีโครงการกิจกรรมแลกเปลี่ยนทางการศึกษาค้นคว้าเรื่องราวระหว่างประเทศสมาชิก การจัดพิพิธภัณฑ์ ฯลฯ

เมื่อพิจารณากิจกรรมทางมิติวัฒนธรรมของอาเซียนข้างต้น ดูเหมือนว่าอาเซียนต้องการให้เป็นกิจกรรมที่ประเทศสมาชิกสามารถทำร่วมกันได้ โดยไม่มีปัญหาหรือขั้นตอนที่ซับซ้อนเหมือนกิจกรรมในมิติทางการเมืองและเศรษฐกิจ แต่หลังจากเกิดวิกฤติเศรษฐกิจใน พ.ศ. 2540 อาเซียนเริ่มหันมาทบทวนแนวทางการพัฒนาองค์กรซึ่งให้ความสำคัญกับการพัฒนาทางสังคมมากขึ้น รวมทั้งยังให้ความสำคัญกับแนวคิดเรื่องความมั่นคงของมนุษย์ (human security) 7 ด้านอย่างจริงจัง ซึ่งเป็นแนวคิดที่ได้รับการเสนอโดยโครงการพัฒนาแห่งสหประชาชาติหรือ UNDP (United Nations Development Program)²

¹ พัทยา สายหู. **อาเซียนในมิติวัฒนธรรม**. เอกสารประกอบการสัมมนาทางวิชาการเรื่องสู่ศตวรรษหน้ากับวัฒนธรรมอาเซียน. มดป, หน้า 4.

² แนวคิดเรื่องความมั่นคงของมนุษย์ (human security) เป็นการมองการพัฒนาคนใน 7 ด้าน ได้แก่ 1) ความมั่นคงทางเศรษฐกิจ (economic security) 2) ความมั่นคงด้านอาหาร (food security) 3) ความมั่นคงด้านสุขภาพ (health security) 4) ความมั่นคงด้านสิ่งแวดล้อม (environmental security) 5) ความมั่นคงส่วนบุคคล (personal security) 6) ความมั่นคงในชุมชน

มิติสังคมวัฒนธรรมในอาเซียนได้รับความสำคัญอย่างชัดเจนมากยิ่งขึ้นในการประชุมสุดยอดผู้นำอาเซียน (ASEAN Summit) ครั้งที่ 9 พ.ศ. 2546 ที่ประเทศอินโดนีเซีย โดยผู้นำอาเซียนได้มีแนวความคิดร่วมกันที่จะปรับระบบการทำงานของอาเซียนให้มีประสิทธิภาพ การปรับโครงสร้างองค์กรเพื่อรองรับภารกิจต่าง ๆ และการเป็นประชาคมอาเซียน จึงได้มีการลงนามในปฏิญญาว่าด้วยความร่วมมือในอาเซียน ฉบับที่ 2 (Declaration of ASEAN Concord II) ที่มีจุดประสงค์เพื่อจัดตั้งประชาคมอาเซียนโดยประกอบด้วย 3 เสาหลัก และหนึ่งในสามเสานั้นก็คือเรื่องสังคมวัฒนธรรมหรือประชาคมสังคมและวัฒนธรรมอาเซียน (ASCC)

ทั้งนี้ อาเซียนมุ่งหวังประโยชน์จากการรวมตัวกันเป็นประชาคมสังคมและวัฒนธรรมอาเซียน เพื่อให้ประชาชนมีความอยู่ดีกินดี ปราศจากโรคภัยไข้เจ็บ มีสิ่งแวดล้อมที่ดีและมีความรู้สึกเป็นหนึ่งเดียวกันโดยเน้นการส่งเสริมความรู้ ความเข้าใจระหว่างประเทศสมาชิกในด้านความเชื่อมโยงทางประวัติศาสตร์ มรดกทางวัฒนธรรมและอัตลักษณ์ระดับภูมิภาคร่วมกัน ดังที่ระบุในแผนงานการจัดตั้งประชาคมสังคมและวัฒนธรรมอาเซียน 2552 – 2558 (ค.ศ. 2009 – 2015) หมวดที่ 2 คุณลักษณะและองค์ประกอบ ข้อที่ 7 ว่า “ประชาคมสังคมและวัฒนธรรมอาเซียนเคารพในความแตกต่างทางวัฒนธรรม ภาษา และศาสนาของประชาชนอาเซียน จึงได้เน้นคุณค่าร่วมกันภายใต้หลักแห่งความเป็นเอกภาพในความหลากหลาย โดยปรับให้เข้ากับสถานการณ์โอกาสและสิ่งท้าทายในปัจจุบัน”

อาเซียนได้ตั้งเป้าหมายการจัดตั้งประชาคมสังคมและวัฒนธรรมอาเซียนภายใน พ.ศ. 2558 โดยมุ่งหวังให้อาเซียนเป็นประชาคมที่มีประชาชนเป็นศูนย์กลาง มีสังคมที่เอื้ออาทรและแบ่งปัน ประชากรอาเซียนมีสภาพความเป็นอยู่ที่ดีและมีการพัฒนาในทุกด้าน เพื่อยกระดับคุณภาพชีวิตของประชาชน ส่งเสริมการใช้ทรัพยากรธรรมชาติอย่างยั่งยืน รวมทั้งส่งเสริมอัตลักษณ์อาเซียน ดังปรากฏในแผนงานการจัดตั้งประชาคมสังคมฯ หมวดที่ 2 คุณลักษณะและองค์ประกอบ ข้อที่ 4 ว่า

เป้าหมายลำดับแรกของประชาคมสังคมและวัฒนธรรมมุ่งหมายที่จะทำให้เกิดประชาคมอาเซียนที่มีประชาชนเป็นศูนย์กลางและเป็นสังคมที่รับผิดชอบ เพื่อก่อให้เกิดความเป็นอันหนึ่งอันเดียวกันและความเป็นเอกภาพในหมู่ชาติสมาชิกและประชาชนอาเซียน โดยเสริมสร้างอัตลักษณ์ร่วมกัน สร้างสังคมที่เอื้ออาทรและแบ่งปัน ประชาชนมีส่วนร่วม โดยมีคุณภาพชีวิตและความเป็นอยู่และสวัสดิการของประชาชนดีขึ้น³

(community security) และ 7) ความมั่นคงทางการเมือง (political security) ดูรายละเอียดเพิ่มเติมใน United Nations Development Program. Human Development Report. 1994.

³ กองอาเซียน 4. กระทรวงการต่างประเทศ. แผนงานการจัดตั้งประชาคมสังคมและวัฒนธรรมอาเซียน (ค.ศ. 2009 – 2015). กรกฎาคม 2552.

เพื่อรองรับการเป็นประชาคมสังคมและวัฒนธรรม อาเซียนได้จัดทำแผนงานการจัดตั้งประชาคมสังคมและวัฒนธรรมอาเซียน (ASCC Blueprint) ซึ่งประกอบด้วยคุณลักษณะสำคัญ 6 ด้าน ได้แก่

- 1) การพัฒนามนุษย์ (Human development)
- 2) การคุ้มครองและสวัสดิการสังคม (Social welfare and protection)
- 3) สิทธิและความยุติธรรมทางสังคม (Social justice and rights)
- 4) ความยั่งยืนด้านสิ่งแวดล้อม (Environmental sustainability)
- 5) การสร้างอัตลักษณ์อาเซียน (Building an ASEAN identity) และ
- 6) การลดช่องว่างทางการพัฒนา (Narrowing the development gap)

ซึ่งประเทศสมาชิกต่างก็คาดหวังว่าคุณลักษณะทั้ง 6 ประการนี้จะช่วยให้อาเซียนรวมกันเป็นปึกแผ่นได้อย่างราบรื่นและมั่นคง

ตารางที่ 1 คุณลักษณะ 6 ประการและองค์ประกอบ⁴

A การพัฒนามนุษย์	B การคุ้มครองและสวัสดิการสังคม
A1 ให้ความสำคัญกับการศึกษา	B1 การขจัดความยากจน
A2 การลงทุนในการพัฒนาทรัพยากรมนุษย์	B2 เครือข่ายความปลอดภัยทางสังคมและความคุ้มครองกันจากผลกระทบด้านลบจากการรวมตัวอาเซียนและโลกาภิวัตน์
A3 ส่งเสริมงานที่มีคุณค่า	B3 การส่งเสริมความมั่นคงและความปลอดภัยทางอาหาร
A4 ส่งเสริมเทคโนโลยีสารสนเทศ	B4 การเข้าถึงการดูแลสุขภาพและส่งเสริมการดำรงชีวิตที่มีสุขภาพดี
A5 การอำนวยความสะดวกในการเข้าถึงวิทยาศาสตร์และเทคโนโลยีเชิงประยุกต์	B5 การเพิ่มศักยภาพในการควบคุมโรคติดต่อ
A6 เสริมสร้างทักษะในการประกอบการสำหรับสตรี เยาวชน ผู้สูงอายุ และผู้พิการ	B6 การรับประกันอาเซียนที่ปลอดภัยเสถียร
A7 พัฒนาสมรรถภาพของระบบราชการ	B7 การสร้างรัฐที่พร้อมรับกับภัยพิบัติและประชาคมที่ปลอดภัยยิ่งขึ้น
C สิทธิและความยุติธรรมทางสังคม	D ความยั่งยืนด้านสิ่งแวดล้อม
C1 การส่งเสริมและคุ้มครองสิทธิและสวัสดิการ	D1 การจัดการปัญหาสิ่งแวดล้อมโลก

⁴ ประมวลจาก กองอาเซียน 4. กระทรวงการต่างประเทศ. แผนงานการจัดตั้งประชาคมสังคมและวัฒนธรรมอาเซียน (ค.ศ. 2009 - 2015). อ้างแล้ว.

สำหรับสตรี เด็ก ผู้สูงอายุและผู้พิการ	
C2 การคุ้มครองและส่งเสริมสิทธิแรงงานโยกย้ายถิ่นฐาน	D2 การจัดการและการป้องกันปัญหามลพิษทางสิ่งแวดล้อมข้ามแดน
C3 การส่งเสริมความรับผิดชอบต่อสังคมขององค์กรธุรกิจ	D3 ส่งเสริมการพัฒนาที่ยั่งยืนโดยการศึกษาด้านสิ่งแวดล้อมและการมีส่วนร่วมของประชาชน
	D4 ส่งเสริมการใช้เทคโนโลยีที่เป็นมิตรกับสิ่งแวดล้อม
	D5 ส่งเสริมคุณภาพมาตรฐานการดำรงชีวิตในเมืองต่างๆและในเขตเมืองของอาเซียน
	D6 การประสานนโยบายและฐานข้อมูลด้านสิ่งแวดล้อม
	D7 ส่งเสริมการใช้ทรัพยากรชายฝั่งและทรัพยากรทางทะเลอย่างยั่งยืน
	D8 ส่งเสริมการจัดการเกี่ยวกับการอนุรักษ์ทรัพยากรธรรมชาติ และความหลากหลายทางชีวภาพอย่างยั่งยืน
	D9 ส่งเสริมความยั่งยืนของทรัพยากรน้ำจืด
	D10 การตอบสนองต่อการเปลี่ยนแปลงสภาพภูมิอากาศและการจัดการต่อผลกระทบ
	D11 ส่งเสริมการบริหารจัดการป่าไม้อย่างยั่งยืน
E การสร้างอัตลักษณ์อาเซียน	F การลดช่องว่างทางการพัฒนา
E1 ส่งเสริมการตระหนักรู้เกี่ยวกับอาเซียนและความรู้สึกของการเป็นประชาคม	เสริมสร้างความร่วมมือเพื่อลดช่องว่างการพัฒนา โดยเฉพาะมิติการพัฒนาในด้านสังคม ระหว่างประเทศสมาชิกเก่า 6 ประเทศและประเทศสมาชิกใหม่ (ซีแอล เอ็ม วี) และในพื้นที่ของอาเซียนที่ด้อยพัฒนาและถูกทอดทิ้ง
E2 การส่งเสริมและอนุรักษ์มรดกทางวัฒนธรรมของอาเซียน	
E3 ส่งเสริมอุตสาหกรรมและการสร้างสรรค์ด้านวัฒนธรรม	
E4 การมีส่วนร่วมเกี่ยวข้องกับชุมชน	

กลไกการดำเนินงาน

กลไกการดำเนินงานแบ่งเป็น 3 ระดับ ดังนี้

๑ **คณะมนตรีประชาคมสังคมและวัฒนธรรมอาเซียน** (ASEAN Socio-Cultural Community Council) มีการประชุมปีละ 2 - 4 ครั้ง รายงานผลความคืบหน้าในการดำเนินการตามแผนงานการจัดตั้งฯ ต่อผู้นำในการประชุมสุดยอดอาเซียน ในส่วนของประเทศไทย รัฐมนตรีว่าการกระทรวงการพัฒนาสังคมและความมั่นคงของมนุษย์เป็นผู้แทนในคณะมนตรีฯ

๒ **คณะกรรมการเจ้าหน้าที่อาวุโสสำหรับประชาคมสังคมและวัฒนธรรมอาเซียน** (Senior Officials Committee for ASCC - SOCA) เป็นการประชุมระดับเจ้าหน้าที่อาวุโสซึ่งจัดขึ้นประมาณ 4 ครั้งต่อปี เพื่อติดตามความคืบหน้าในการดำเนินมาตรการต่างๆ ขององค์กรเฉพาะด้าน (sectoral bodies) ในเสาประชาคมสังคมและวัฒนธรรมอาเซียนตามแผนงานการจัดตั้งฯ และสรุปรายงานผลการดำเนินการต่อคณะมนตรีฯ ในส่วนของประเทศไทย ปลัดกระทรวงการพัฒนาสังคมและความมั่นคงของมนุษย์ เป็นผู้แทนไทยใน SOCA

๓ **องค์กรเฉพาะสาขา** (sectoral bodies) มีหน้าที่ทำแผนงานเพื่อให้ประเทศสมาชิกอาเซียนดำเนินการตามแผนงานการจัดตั้งฯ และจัดประชุมเพื่อหารือประเด็นร่วมที่ประเทศสมาชิกอาเซียนแต่ละประเทศให้ความสำคัญ อันจะนำไปสู่โครงการความร่วมมือทั้งระหว่างประเทศสมาชิกอาเซียน และระหว่างอาเซียนกับประเทศคู่เจรจาและองค์กรระหว่างประเทศ

การดำเนินการที่สำคัญ

อาเซียนมีพัฒนาการในการดำเนินการตามแผนงานการจัดตั้งประชาคมสังคมและวัฒนธรรมอาเซียนหลายด้าน อาทิ

การจัดทำตัวชี้วัดผลการดำเนินงานตามแผนงานการจัดตั้งประชาคมสังคมและวัฒนธรรมอาเซียน (ASCC Scorecard) โดยนำมาใช้ในการประเมินผลตั้งแต่เดือนมิถุนายน พ.ศ. 2556

การจัดตั้งกลไกใหม่ ได้แก่ รัฐมนตรีอาเซียนด้านกีฬาซึ่งมีการประชุมเป็นครั้งแรกเมื่อ พ.ศ. 2554 และรัฐมนตรีอาเซียนด้านสตรีซึ่งมีการประชุมครั้งแรกไปแล้วเมื่อเดือนตุลาคม พ.ศ. 2555

การศึกษา ในการประชุมสุดยอดอาเซียน ครั้งที่ 15 ที่อำเภอหัวหิน จังหวัดประจวบคีรีขันธ์เมื่อ พ.ศ. 2553 ผู้นำอาเซียนได้ให้การรับรองปฏิญญาชะอำ - หัวหิน ว่าด้วยการเสริมสร้างความร่วมมืออาเซียนด้านการศึกษา (Cha-am HuaHin Declaration on Strengthening Cooperation on Education to Achieve an ASEAN Caring and Sharing Community) ซึ่งถือว่าเป็นกรอบการดำเนินงานด้านการศึกษาฉบับแรกของอาเซียน โดยเน้นบทบาทของการศึกษาในการสร้างประชาคมอาเซียนทั้ง 3 เสาหลัก ต่อมาในการประชุมรัฐมนตรีอาเซียนด้านการศึกษา (ASEAN Education Ministers Meeting- ASED) ครั้งที่ 7 เมื่อเดือนกรกฎาคม พ.ศ. 2555 ได้ออกเอกสารคู่มือหลักสูตรอาเซียน (ASEAN Curriculum Sourcebook) เพื่อให้

ประเทศสมาชิกใช้เป็นแนวทางในการจัดหลักสูตรการเรียนการสอนระดับประถมศึกษาและมัธยมศึกษาให้เป็นไปในทิศทางเดียวกัน และให้เยาวชนเรียนรู้อาเซียนและประเทศสมาชิกในแง่มุมต่างๆ เพื่อเตรียมความพร้อมสู่การเป็นประชาคมอาเซียน

นอกจากนี้ ที่ประชุมรัฐมนตรีศึกษาอาเซียน (ASEAN Education Ministers Meeting หรือ ASED) ครั้งที่ 6 ได้รับรองแผนงานด้านการศึกษา 5 ปี ของอาเซียน (ASEAN 5 Year Work Plan on Education 2011 - 2015) โดยกำหนดสาระสำคัญไว้ 5 ประการ คือ

- 1) การร่วมมือกันสร้างความตระหนักรู้ (Promoting ASEAN Awareness)
- 2) การเพิ่มการเข้าถึงการศึกษาในระดับประถมศึกษาและมัธยมศึกษาที่มีคุณภาพ (Increasing Access to Quality Primary and Secondary Education)
- 3) การยกระดับคุณภาพการศึกษา เพิ่มมาตรฐานการศึกษา ส่งเสริมการเรียนรู้ตลอดชีวิต และการพัฒนาสาขาอาชีพ (Increasing Quality of Education - Performance Standards, Lifelong Learning and Professional Development)
- 4) การส่งเสริมการแลกเปลี่ยนด้านการข้ามแดนและความร่วมมือระหว่างประเทศด้านการศึกษา (Strengthening Cross-Border Mobility and Internationalisation of Education)
- 5) การสนับสนุนองค์กรเฉพาะสาขาอื่นๆ (Support for Other ASEAN Sectoral Bodies with an Interest in Education)

การส่งเสริมและคุ้มครองสิทธิมนุษยชน มีการจัดตั้งคณะกรรมการอาเซียนว่าด้วยการส่งเสริมและคุ้มครองสิทธิสตรีและสิทธิเด็ก (ASEAN Commission on the Promotion and Protection of the Rights of Women and Children - ACWC) เมื่อเดือนเมษายน พ.ศ. 2553 เพื่อเป็นกลไกในการส่งเสริมและคุ้มครองสิทธิมนุษยชนและเสรีภาพขั้นพื้นฐานของสตรีและเด็กในอาเซียน โดยมีผู้แทนไทยในคณะกรรมการฯ คือ ดร. สายสุรี จุติกุล (ด้านสิทธิเด็ก) และ นางกานดา วัชรภักย์ (ด้านสิทธิสตรี) โดยนางกานดา วัชรภักย์ ได้รับการคัดเลือกจากที่ประชุมคณะกรรมการฯ ครั้งที่ 1 เมื่อวันที่ 16 - 18 กุมภาพันธ์ 2554 ให้ดำรงตำแหน่งประธานคณะกรรมการฯ (วาระการดำรงตำแหน่งสิ้นสุดไปเมื่อวันที่ 7 เมษายน 2556) ทั้งนี้ การดำเนินงานของคณะกรรมการฯ มีความคืบหน้าสรุปได้ดังนี้

๑๕ การจัดทำกฎเกณฑ์การดำเนินงานของคณะกรรมการฯ (Rules of Procedures - ROP) จำนวน 19 บทว่าด้วยเรื่อง การประชุม การตัดสินใจ วาระการประชุม การดำเนินงาน การร่วมงาน เอกสารรายงานการประชุม ความลับ การสื่อสาร ผู้แทนคณะกรรมการฯ การตั้งคณะกรรมการหรือคณะทำงาน ขั้นตอนการรายงาน การปฏิสัมพันธ์กับรัฐบาลประเทศสมาชิกอาเซียน ความสัมพันธ์กับองค์กรอาเซียนอื่นๆ การเป็นตัวแทนคณะกรรมการฯ ไปร่วมงานในระดับภูมิภาคและงานระหว่างประเทศ ความสัมพันธ์ของ

คณะกรรมการฯ กับภายนอก การระดมเงินทุนและการใช้เงิน การสนับสนุนจากสำนักเลขาธิการอาเซียน และเรื่องอื่นๆ ทั่วไป

๕๕ การจัดทำแผนงานระยะ 5 ปี (พ.ศ. 2555 - 2559) โดยการเลือกหัวข้อหลักที่คณะกรรมการฯ ต้องการมุ่งเน้นและให้ความสำคัญในการกำหนดกิจกรรมสำหรับแผนงานระยะ 5 ปี แรกอย่างเป็นระบบ เริ่มจากการศึกษาเอกสารสำคัญต่างๆ ได้แก่ กฎหมายในประเทศ แผนงานที่เกี่ยวกับสิทธิสตรีและสิทธิเด็กของประเทศสมาชิกอาเซียน อนุสัญญาว่าด้วยการขจัดการเลือกปฏิบัติต่อสตรีในทุกรูปแบบ และเอกสารบางส่วนที่จัดพิมพ์โดยองค์กรภายใต้สหประชาชาติ ทั้งนี้ หัวข้อหลักที่ต้องการเน้นในแผน 5 ปี มีดังนี้ 1) การขจัดความรุนแรงต่อสตรีและเด็ก 2) การค้าสตรีและเด็ก 3) สตรีและเด็กที่อาศัยอยู่ด้วยและได้รับผลกระทบจาก HIV/AIDS 4) ผลกระทบทางสังคมจากการเปลี่ยนแปลงทางสภาพภูมิอากาศที่มีต่อสตรีและเด็ก 5) การส่งเสริมและคุ้มครองสิทธิสตรีและเด็กพิการ 6) เครื่องมือของอาเซียนและอื่นๆ ที่เกี่ยวกับสิทธิสตรีและสิทธิเด็ก 7) ระบบการคุ้มครองเด็ก: การทำงานแบบบูรณาการและครอบคลุม สำหรับเด็กที่ต้องการการคุ้มครองทางสังคม 8) สิทธิในการได้รับการศึกษาที่มีคุณภาพซึ่งรวมถึงการดูแลพัฒนาการและการศึกษาตั้งแต่เยาว์วัย 9) สิทธิเด็กในการมีส่วนร่วมในกิจกรรมทั้งหมดที่มีผลต่อเด็ก 10) การมีส่วนร่วมของสตรีในด้านการเมืองและการตัดสินใจ การปกครองแบบมีธรรมาภิบาลและเป็นประชาธิปไตย 11) การเสริมสร้างความเข้มแข็งทางเศรษฐกิจให้กับสตรี กับเรื่องความยากจนที่เกิดจากความเปราะบางของสตรี (Feminization of Poverty) สิทธิสตรีในที่ดินและทรัพย์สิน 12) ส่งเสริมการดำเนินงานทางการศึกษาให้เป็นสากลและมีความเสมอภาคทางเพศ (ทั้งในตำราเรียน หลักสูตร และการเข้าถึงอย่างเท่าเทียม) 13) การเสริมสร้างความเข้มแข็งให้กับคณะกรรมการฯ และ 14) ส่งเสริมให้มีการปรึกษาหารือและเจรจากับผู้มีส่วนได้เสียทั้งในระดับชาติและระดับภูมิภาค ทั้งนี้แผนงานดังกล่าวได้มีการนำเสนอต่อรัฐมนตรีด้านสวัสดิการสังคมและการพัฒนาเพื่อพิจารณาเรียบร้อยแล้ว

๕๖ การหารือร่วมกับหน่วยงาน องค์กร และผู้มีส่วนได้เสียต่างๆ เพื่อแสดงความคิดเห็น แลกเปลี่ยนประสบการณ์ รวมถึงพิจารณาจัดทำแผนงานร่วมกัน อาทิ การหารือกับคณะผู้แทนถาวรประจำอาเซียน (CPR) คณะกรรมการระหว่างรัฐบาลว่าด้วยสิทธิมนุษยชนอาเซียน (AICHR) องค์กรเพื่อการส่งเสริมความเสมอภาคระหว่างเพศและเพิ่มพลังของผู้หญิงแห่งสหประชาชาติ (UN Women) องค์กรทุนเพื่อเด็กแห่งสหประชาชาติ (UNICEF) สำนักงานป้องกันยาเสพติดและปราบปรามอาชญากรรมแห่งสหประชาชาติ (UNODC) สำนักงานข้าหลวงใหญ่เพื่อสิทธิมนุษยชนแห่งองค์การสหประชาชาติ (UN OHCHR) ศูนย์ข้อมูลด้านสิทธิมนุษยชนอาเซียน (HRRC) สหภาพยุโรป (European Union) ผู้เสนอรายงานพิเศษของสหประชาชาติว่าด้วยความรุนแรงต่อสตรี (UN Special Rapporteur on Violence against Women-SR-VAW) ผู้แทนพิเศษของเลขาธิการสหประชาชาติในเรื่องความรุนแรงต่อเด็ก (Special Representative to the Secretary General on Violence against Children-SRSG-VAC) การพบปะหารือกับภาคประชาสังคมต่างๆ การเข้าร่วมประชุมร่วมกับผู้แทนในสาขาต่างๆ ในกรอบอาเซียน อาทิ การประชุมของคณะกรรมการอาเซียนด้านสตรี

(ACW) การประชุมรัฐมนตรีอาเซียนด้านสตรี (AMMW) การประชุมเจ้าหน้าที่อาวุโสด้านสวัสดิการสังคมและการพัฒนาการประชุมคณะกรรมการอาเซียนว่าด้วยแรงงานข้ามชาติ (ACMW) การหารือเกี่ยวกับนโยบายความเสมอภาคและการเสริมสร้างความเข้มแข็งให้กับสตรีในกลุ่มแม่บ้านโขงตอนล่าง การประชุมระดับภูมิภาคในเรื่องการดำเนินการตามอนุสัญญาว่าด้วยสิทธิเด็ก (CRC) รวมถึงข้อสังเกต และข้อท้าทายต่างๆ ที่เกิดจากรายงานอนุสัญญาว่าด้วยสิทธิเด็ก เป็นต้น

นอกจากนี้ คณะกรรมการอาเซียนว่าด้วยการส่งเสริมและคุ้มครองสิทธิสตรีและสิทธิเด็ก ยังได้รับเชิญจากประเทศและกลุ่มความร่วมมือต่างๆ ให้เดินทางไปศึกษาดูงานเพื่อแลกเปลี่ยนความคิดเห็นประสบการณ์ในงานด้านสิทธิเด็กและสิทธิสตรี ดังนี้

- การพบปะกับผู้เชี่ยวชาญของคณะกรรมการอนุสัญญาว่าด้วยการจัดการเลือกปฏิบัติต่อสตรีในทุกรูปแบบ (CEDAW) และคณะกรรมการอนุสัญญาว่าด้วยสิทธิเด็ก (CRC) ณ นครเจนีวาและเมืองสตราสบูร์ก ประเทศสวิสเซอร์แลนด์ (มกราคม 2555)
- การพบปะกับผู้แทนรัฐบาล ผู้แทนสหประชาชาติ ผู้แทนภาคประชาชน และภาคเอกชน ของสหรัฐอเมริกา ตามคำเชิญของกระทรวงการต่างประเทศ สหรัฐอเมริกา (18 - 25 เมษายน 2555)
- การเยือนสำนักงานใหญ่สหภาพยุโรป ณ กรุงบรัสเซลส์ เพื่อแลกเปลี่ยนประสบการณ์ในการป้องกันและส่งเสริมสิทธิเด็กและสิทธิสตรีในยุโรปและเอเชียตะวันออกเฉียงใต้ ตลอดจนการเรียนรู้และเพิ่มพูนความเข้าใจในกลไกการทำงานของสหภาพยุโรป การพบปะกับผู้แทนสหภาพยุโรป คณะกรรมการสิทธิมนุษยชนยุโรปด้านความเสมอภาคหญิงชาย คณะกรรมการด้านเศรษฐกิจและสังคมประจำสหภาพยุโรป เจ้าหน้าที่อาวุโสกระทรวงการต่างประเทศ ประเทศเบลเยียม คณะกรรมการแห่งชาติด้านสิทธิเด็ก สถาบันความเสมอภาคหญิงชาย และองค์กรภาคประชาชน และคณะกรรมการอาเซียนในสหภาพยุโรป (18 - 22 กุมภาพันธ์ 2555)

นอกจากนี้ประเทศไทยยังได้ผลักดันให้มีการประกาศทศวรรษคนพิการอาเซียน (ค.ศ. 2011-2020) เพื่อส่งเสริมความสามารถและศักยภาพของคนพิการ รวมทั้งส่งเสริมการมีส่วนร่วมของคนพิการในสังคมมากขึ้น

การส่งเสริมบทบาทของภาคประชาสังคม โดยการจัดตั้ง GO-NGO Forum ซึ่งเป็นข้อริเริ่มของประเทศไทยเพื่อส่งเสริมการมีส่วนร่วมของภาคประชาสังคมในการขับเคลื่อนและผลักดันการดำเนินการตามแผนงานการจัดตั้งประชาคมสังคมและวัฒนธรรมอาเซียน

การจัดการภัยพิบัติ มีการลงนามข้อตกลงการจัดตั้งศูนย์การให้ความช่วยเหลือด้านมนุษยธรรมของอาเซียน (ASEAN Coordinating Centre for Humanitarian Assistance on Disaster Management หรือ

AHA Centre) ระหว่างการประชุมสุดยอดอาเซียน ครั้งที่ 19 ที่เมืองบาหลี ประเทศอินโดนีเซีย เพื่อเป็นกลไกความร่วมมือการจัดการภัยพิบัติในภูมิภาค โดยมีการเปิดตัวศูนย์ AHA Centre ซึ่งตั้งอยู่ ณ กรุงจาการ์ตา ประเทศอินโดนีเซีย อย่างเป็นทางการเมื่อวันที่ 17 พฤศจิกายน พ.ศ. 2554 นอกจากนี้ ที่ประชุมฯ ยังได้ตกลงที่จะเพิ่มบทบาทให้กับเลขาธิการอาเซียนในการทำหน้าที่เป็นผู้ประสานงานความช่วยเหลือด้านมนุษยธรรม (Humanitarian Assistance Coordinator)

แรงงานข้ามชาติ ผู้นำอาเซียนได้ลงนามในปฏิญญาอาเซียนว่าด้วยการคุ้มครองและส่งเสริมสิทธิของแรงงานต่างด้าว (ASEAN Declaration on the Protection and Promotion of the Rights of Migrant Workers) เมื่อวันที่ 13 มกราคม พ.ศ. 2550 ระหว่างการประชุมสุดยอดอาเซียน ที่เมืองเซบู ประเทศฟิลิปปินส์ โดยมีการจัดตั้งคณะกรรมการอาเซียนว่าด้วยการปฏิบัติให้เป็นไปตามปฏิญญาอาเซียนว่าด้วยการคุ้มครองและส่งเสริมแรงงานต่างด้าว ((ASEAN Committee on the Implementation of the ASEAN Declaration on the Protection and Promotion of the Rights of Migrant Workers : ACMW) เพื่อกำกับดูแลและติดตามการยกร่างตราสารอาเซียนว่าด้วยการคุ้มครองและส่งเสริมสิทธิของแรงงานต่างด้าว ซึ่งมีกำหนดดำเนินการให้แล้วเสร็จภายในปี พ.ศ. 2558

สิ่งแวดล้อม มีการจัดตั้งศูนย์อาเซียนว่าด้วยความหลากหลายทางชีวภาพ (ASEAN Centre for Biodiversity : ACB) เมื่อปี พ.ศ. 2548 ระหว่างการประชุมรัฐมนตรีอาเซียนด้านสิ่งแวดล้อม อย่างไม่เป็นทางการครั้งที่ 9 ที่ประเทศฟิลิปปินส์ ทั้งนี้ ศูนย์ ACB มีวิวัฒนาการมาจาก ASEAN Regional Centre for Biodiversity Conservation (ARCBC) ซึ่งได้รับการสนับสนุนทางการเงินจากคณะกรรมการยุโรป (European Commission) การจัดตั้ง ACB แสดงให้เห็นถึงความมุ่งมั่นของอาเซียนในการอนุรักษ์และการใช้ประโยชน์อย่างยั่งยืนของความหลากหลายทางชีวภาพในภูมิภาคอาเซียน และความพยายามในการประสานนโยบายที่เกี่ยวข้องกับประเด็นเรื่องความหลากหลายทางชีวภาพระหว่างประเทศสมาชิกอาเซียน นอกจากนี้ ยังมีการจัดตั้งกองทุนความหลากหลายทางชีวภาพแห่งอาเซียน (ASEAN Biodiversity Fund) เพื่อใช้สำหรับสนับสนุนการดำเนินงานของ ACB ทั้งนี้ศูนย์ ACB ตั้งอยู่ ณ เมือง Los Banos ประเทศฟิลิปปินส์

ทั้งนี้ ประเทศไทยได้ให้สัตยาบันความตกลงว่าด้วยการจัดตั้งศูนย์ ACB เมื่อวันที่ 19 กุมภาพันธ์ 2556 นอกจากนี้ยังมีการลงนามในข้อตกลงอาเซียนเรื่องมลพิษจากหมอกควันข้ามแดน (ASEAN Agreement on Transboundary Haze Pollution) เมื่อวันที่ 10 มิถุนายน 2545 ซึ่งมีผลบังคับใช้ตั้งแต่วันที่ 25 พฤศจิกายน 2546 มีประเทศภาคีที่ให้สัตยาบันแล้วทั้งหมด 9 ประเทศ เหลือเพียงสาธารณรัฐอินโดนีเซียซึ่งอยู่ระหว่างขั้นตอนการให้สัตยาบัน ข้อตกลงนี้มีวัตถุประสงค์เพื่อให้ประเทศภาคีดำเนินการด้วยตนเองและร่วมกับประเทศภาคีอื่น ในการวิเคราะห์แหล่งต้นเหตุ สาเหตุ ลักษณะ และระดับความรุนแรงของไฟบนพื้นดิน และ/หรือไฟป่า และหมอกควันที่เกิดขึ้นตามมา ทั้งนี้ เพื่อป้องกันและควบคุมแหล่งกำเนิดของไฟบนดินและ/หรือไฟป่า และหมอกควันที่เกิดขึ้นตามมานั้น โดยน่านโยบาย วิธีปฏิบัติ และเทคโนโลยีที่เป็นผลดีต่อสิ่งแวดล้อมมาใช้

ตลอดจนเพื่อเสริมสร้างขีดความสามารถทั้งระดับชาติและระดับภูมิภาค และเสริมสร้างความร่วมมือในการวิเคราะห์ ป้องกัน ลด และการจัดการไฟบนพื้นดินและ/หรือไฟป่า และหมอกควันที่เกิดขึ้นตามมา

นอกจากนี้ ประเทศไทยได้ทำหน้าที่ประธานคณะทำงานอาเซียนด้านการเปลี่ยนแปลงสภาพภูมิอากาศ (ASEAN Working Group on Climate Change: AWGCC) ครบ 3 ปี (ตั้งแต่ พ.ศ. 2553-2556) โดยไทยมีบทบาทสำคัญในการผลักดันความร่วมมือในกรอบงานด้านการเปลี่ยนแปลงสภาพภูมิอากาศหลายด้าน โดยเฉพาะในการประชุม AWGCC สมัยที่ 4 ที่เมืองเสียมราฐ ราชอาณาจักรกัมพูชา เมื่อวันที่ 26-28 มีนาคม 2556 ไทยได้ผลักดันให้เกิดการประชุมร่วม Partner Consultation Meetings ระหว่างผู้แทนประเทศสมาชิกอาเซียนกับองค์กรความช่วยเหลือจากต่างประเทศหลายองค์กร ทั้งยังได้ผลักดันให้รัฐสมาชิก ร่วมเสนอตัวเป็นประเทศหลักในกิจกรรมต่างๆ ของประชาคม ตามที่ระบุไว้ใน ASEAN Action Plan on Joint Response to Climate Change (AAP-JRCC)

การสร้างอัตลักษณ์อาเซียน ระหว่างดำรงตำแหน่งประธานอาเซียนเมื่อ พ.ศ. 2551 ประเทศไทยได้ริเริ่มการจัดการหารือระหว่างผู้นำอาเซียนกับภาคประชาชน เพื่อส่งเสริมการมีส่วนร่วมของภาคประชาสังคมต่อกระบวนการสร้างประชาคมอาเซียน และเป็นสังคมที่มีประชาชนเป็นศูนย์กลาง โดยที่ประชุมสุดยอดอาเซียน ครั้งที่ 14 ที่อำเภอหัวหิน จังหวัดประจวบคีรีขันธ์ ได้เห็นชอบกับข้อเสนอของประเทศไทยในการจัดตั้งสมาคมอาเซียน - ประเทศไทย (ASEAN Association - Thailand) เพื่อช่วยส่งเสริมการดำเนินงานของภาครัฐในการสร้างประชาคมอาเซียน และเป็นเวทีปฏิสัมพันธ์ระหว่างภาครัฐ สถาบันการศึกษา และภาคประชาชน รวมทั้งสร้างความตระหนักรู้และความเข้าใจที่ถูกต้องของประชาชนเกี่ยวกับอาเซียนและความร่วมมือในกรอบต่างๆ ของอาเซียน

นอกจากนี้ ใน พ.ศ. 2551 อาเซียนได้จัดให้มีการประกวดเพลงประจำอาเซียน ซึ่งเป็นการดำเนินการเพื่อให้เป็นไปตามกฎบัตรอาเซียน บทที่ 40 ซึ่งระบุให้อาเซียนมีเพลงประจำอาเซียน โดยเพลง “The ASEAN Way” จากประเทศไทย ได้รับการตัดสินให้เป็นเพลงชนะเลิศ ซึ่งเป็นผลงานการประพันธ์เนื้อร้องของ นายพะยอม วลัยพัชรา และแต่งทำนองและเรียบเรียง โดยนายกิตติคุณ สุดประเสริฐ ร่วมกับ นายสำเภา ไตรอุดม โดยอาเซียนส่งเสริมให้มีการใช้เพลงประจำอาเซียน “The ASEAN Way” ในโอกาสและกิจกรรมสำคัญเกี่ยวเนื่องกับอาเซียน และประเทศคู่เจรจา โดยมีการแปลเนื้อร้องเป็นภาษาต่างๆ เพื่อช่วยเสริมสร้างความตระหนักรู้เรื่องอาเซียน สร้างความรู้สึกร่วมกันและจิตสำนึก ค่านิยม และหลักการร่วมกันในหมู่พลเมืองอาเซียน

องค์กรเฉพาะสาขาภายใต้ประชาคมสังคมและวัฒนธรรมอาเซียน และหน่วยราชการไทยที่รับผิดชอบ

1. ASEAN Ministers Responsible for Information (AMRI)

- Senior Officials Meeting Responsible for Information (SOMRI)

หน่วยราชการไทยที่รับผิดชอบ : กรมประชาสัมพันธ์

2. ASEAN Ministers Responsible for Culture and Arts (AMCA)

- Senior Officials Meeting for Culture and Arts (SOMCA)

หน่วยราชการไทยที่รับผิดชอบ : กระทรวงวัฒนธรรม

3. ASEAN Education Ministers Meeting (ASED)

- Senior Officials Meeting on Education (SOM-ED)

หน่วยราชการไทยที่รับผิดชอบ : กระทรวงศึกษาธิการ

4. ASEAN Ministerial Meeting on Disaster Management (AMMDM)

- ASEAN Committee on Disaster Management (ACDM)

หน่วยราชการไทยที่รับผิดชอบ : กระทรวงมหาดไทย

5. ASEAN Ministerial Meeting on Environment (AMME)

- ASEAN Senior Officials on Environment (ASOEN)

หน่วยราชการไทยที่รับผิดชอบ : กระทรวงทรัพยากรธรรมชาติและสิ่งแวดล้อม

6. Conference of the Parties to the ASEAN Agreement on Transboundary Haze Pollution - COP)

- Meeting of the Committee under the Conference of the Parties to the ASEAN Agreement on Transboundary Haze Pollution – COM

- The Sub Regional Ministerial Steering Committee on Transboundary Haze Pollution (MSC)

- Ministerial Steering Committee for the Mekong Sub – region (MSC Mekong)

หน่วยราชการไทยที่รับผิดชอบ : กระทรวงทรัพยากรธรรมชาติและสิ่งแวดล้อม

7. ASEAN Health Ministers Meeting (AHMM)

- Senior Officials Meeting on Health Development (SOMHD)

หน่วยราชการไทยที่รับผิดชอบ : กระทรวงสาธารณสุข

8. ASEAN Labour Ministers Meeting (ALMM)

- Senior Labour Officials Meeting (SLOM)

- ASEAN Committee on the Implementation of the ASEAN Declaration on the Protection and Promotion of the Rights of Migrant Workers

หน่วยราชการไทยที่รับผิดชอบ : กระทรวงแรงงาน

9. ASEAN Ministers on Rural Development and Poverty Eradication (AMRDPE)

- Senior Officials Meeting on Rural Development and Poverty Eradication (SOMRDPE)

หน่วยราชการไทยที่รับผิดชอบ : กระทรวงมหาดไทย

10. ASEAN Ministerial Meeting on Social Welfare and Development (AMMSWD)

- Senior Officials Meeting on Social Welfare and Development (SOMSWD)

หน่วยราชการไทยที่รับผิดชอบ : กระทรวงการพัฒนาสังคมและความมั่นคงของมนุษย์

11. ASEAN Ministerial Meeting on Youth (AMMY)

- Senior Officials Meeting on Youth (SOMY)

หน่วยราชการไทยที่รับผิดชอบ : กระทรวงการพัฒนาสังคมและความมั่นคงของมนุษย์

12. ASEAN Conference on civil Service Matters (ACCSM)

หน่วยราชการไทยที่รับผิดชอบ : สำนักงาน ก.พ.

13. ASEAN Ministerial Meeting on Sports (AMMS)

- ASEAN Senior Official Meeting on Sports (SOMS)

หน่วยราชการไทยที่รับผิดชอบ : กระทรวงท่องเที่ยวและกีฬา

14. ASEAN Ministerial Meeting on Women (AMMW)

- ASEAN Committee on Women (ACW)

หน่วยราชการไทยที่รับผิดชอบ : กระทรวงการพัฒนาสังคมและความมั่นคงของมนุษย์

15. ASEAN Centre for Biodiversity

หน่วยราชการไทยที่รับผิดชอบ : กระทรวงทรัพยากรธรรมชาติและสิ่งแวดล้อม

16. ASEAN Coordinating Centre for Humanitarian Assistance in Disaster Management (AHA Centre)

หน่วยราชการไทยที่รับผิดชอบ : กระทรวงมหาดไทย

17. ASEAN Earthquakes Information Centre

หน่วยราชการไทยที่รับผิดชอบ : กระทรวงมหาดไทย

18. ASEAN Specialised Meteorological Centre

หน่วยราชการไทยที่รับผิดชอบ : กระทรวงทรัพยากรธรรมชาติและสิ่งแวดล้อม

19. ASEAN University Network (AUN)

หน่วยราชการไทยที่รับผิดชอบ : กระทรวงศึกษาธิการ

บทที่ 3

กลุ่มจังหวัดนครชัยบุรินทร์

ส่วนที่ 1 ข้อมูลทั่วไป

1) ด้านกายภาพ

(1) **ที่ตั้งทางภูมิศาสตร์** : กลุ่มจังหวัดภาคตะวันออกเฉียงเหนือตอนล่าง 1 จังหวัดนครราชสีมา ชัยภูมิ บุรีรัมย์ และสุรินทร์ มีพื้นที่ประมาณ 52,389.89 ตารางกิโลเมตร หรือประมาณ 32,743,674 ไร่ ตั้งอยู่ระหว่างเส้นละติจูดที่ 14 องศา 5 ลิปดาเหนือ ถึงเส้นละติจูดที่ 16 องศา 43 ลิปดาเหนือ และระหว่างเส้นลองจิจูดที่ 107 องศา 10 ลิปดาตะวันออก ถึงเส้นลองจิจูดที่ 110 องศา 7 ลิปดาตะวันออก ซึ่งจากที่ตั้งทางภูมิศาสตร์ดังกล่าวนี้ จะทำให้พื้นที่ตั้งอยู่ในโซนเวลามาตรฐานสากลที่พิกัดลองจิจูด 105 องศาตะวันออก ซึ่งเป็นเวลาที่เร็วกว่ากรีนิชประเทศอังกฤษ 7 ชั่วโมง และมีสภาวะอากาศแบบสวันนา (Tropical Savanna Climate) ตามการจำแนกเขตภูมิอากาศแบบ Koppen ซึ่งจะมีอากาศร้อนอุณหภูมิสูงตลอดปี โดยมีฤดูฝนสลับกับฤดูแล้งอย่างเด่นชัด โดยฤดูฝน เริ่มตั้งแต่เดือนพฤษภาคม ถึง เดือนตุลาคม และฤดูแล้งเริ่มตั้งแต่เดือนพฤศจิกายน ถึง เดือนเมษายน

(2) **ที่ตั้งสัมพันธ์** : พื้นที่กลุ่มจังหวัด (นครราชสีมา ชัยภูมิ บุรีรัมย์ และสุรินทร์) มีอาณาเขตติดต่อกับพื้นที่จังหวัดใกล้เคียง ดังนี้

ทิศเหนือ	ติดต่อกับจังหวัดขอนแก่น มหาสารคาม และร้อยเอ็ด
ทิศตะวันออก	ติดต่อกับจังหวัดศรีสะเกษ
ทิศใต้	ติดต่อกับจังหวัดปราจีนบุรี และสระแก้ว และราชอาณาจักรกัมพูชา
ทิศตะวันตก	ติดต่อกับจังหวัดเพชรบูรณ์ ลพบุรี สระบุรี และจังหวัดนครนายก



(3) **ขนาดพื้นที่** : จากการรวบรวมข้อมูลของกรมพัฒนาที่ดิน พบว่าพื้นที่ทั้ง 4 จังหวัดมีพื้นที่รวมกันทั้งหมด 52,389.89 ตารางกิโลเมตร หรือประมาณ 32,743,674 ไร่ ซึ่งคิดเป็นร้อยละ 30.83 ของภาคตะวันออกเฉียงเหนือและคิดเป็นพื้นที่ร้อยละ 7.70 ของพื้นที่ทั้งประเทศ โดยจังหวัดนครราชสีมาที่มีพื้นที่มากที่สุด รองลงมาได้แก่ จังหวัดชัยภูมิ บุรีรัมย์และสุรินทร์ ตามลำดับ

ตารางแสดงพื้นที่ครอบคลุมของกลุ่มจังหวัด

จังหวัด	เนื้อที่		ร้อยละ (ของกลุ่มจังหวัด)
	ตร.กม.	ไร่	
นครราชสีมา	20,787.92	12,992,448	39.68
ชัยภูมิ	12,654.35	7,908,968	24.15
บุรีรัมย์	10,085.60	6,303,498	19.25

สุรินทร์	8,862.02	5,538,760	16.92
รวม (กลุ่มจังหวัด)	52,389.89	32,743,674	100.00

ที่มา : ข้อมูลสารสนเทศทางภูมิศาสตร์ , กรมพัฒนาที่ดิน 2552

(4) **ลักษณะทางธรณีวิทยา:** พื้นที่ตั้งอยู่ในบริเวณที่ราบสูงโคราช หินที่รองรับส่วนใหญ่ประกอบด้วย หินแข็ง (หินชุดโคราช) ประกอบด้วยลักษณะโครงสร้างแบบรูปประทุนคว่ำและรูปประทุนหงาย มีรอยแตกรอยแยกและรอยคดโค้งทั่วไป รวมทั้งโดมเกลือ

(5) **ปฐพีวิทยา :** มีการแทรกดันของเกลือหินกระจายอยู่ทั่วไป ทำให้เกิดดินเค็มและน้ำเค็ม ลักษณะดินเป็นดินที่มีศักยภาพปานกลาง ถึงต่ำ สำหรับการเกษตร ดินที่เหมาะสมสำหรับการปลูกข้าวจะอยู่ใกล้ลุ่มน้ำ และพื้นที่น้ำขังในฤดูฝน

2) ด้านประชากร

(1) **สัดส่วนแนวโน้มประชากรและความหนาแน่น :** จากข้อมูลของสำนักบริหารการทะเบียน กรมการปกครอง กระทรวงมหาดไทย ปี 2553 ปรากฏว่ากลุ่มจังหวัด “นครชัยบุรีรินทร์” มีประชากรจำนวน 6,645,038 คน ชาย 3,305,670 คน หญิง 3,339,368 คน คิดเป็นร้อยละ 10.40 จากจำนวนประชากรทั้งประเทศ 63,878,267 คน

ตารางแสดงจำนวนประชากรกลุ่มจังหวัดภาคตะวันออกเฉียงเหนือตอนล่าง 1

จังหวัด	จำนวนประชากร (คน)			ความหนาแน่นของประชากร (คน/ตร.กม.)
	ชาย	หญิง	รวม	
นครราชสีมา	1,277,333	1,304,756	2,582,089	126
ชัยภูมิ	561,146	566,277	1,127,423	88.23
บุรีรัมย์	775,766	777,999	1,553,765	150.37
สุรินทร์	691,425	690,336	1,381,761	170.10
รวมทั้งกลุ่มฯ	3,305,670	3,339,368	6,645,038	79.37
ประเทศ	31,451,801	32,426,466	63,878,267	124.49

ที่มา : สำนักทะเบียน กรมการปกครอง

3) ด้านการปกครอง

เขตการปกครองของกลุ่มจังหวัดฯ ทั้ง 4 จังหวัด ประกอบด้วยข้อมูลรายละเอียดดังนี้

จังหวัด	อำเภอ	ตำบล	หมู่บ้าน	เทศบาลนคร/เมือง/ตำบล	อบต.
นครราชสีมา	32	289	3,743	49	287
ชัยภูมิ	16	124	1,617	20	122
บุรีรัมย์	23	189	2,544	26	182

สุรินทร์	17	159	2,119	17	159
----------	----	-----	-------	----	-----

ที่มา : สำนักทะเบียน กรมการปกครอง

4) ด้านเศรษฐกิจ

ผลิตภัณฑ์มวลรวมของกลุ่มจังหวัดฯ (GPP) ประจำปี พ.ศ.2553 มีมูลค่ารวม 340,790 ล้านบาท คิดเป็นร้อยละ 33.46 ของภาคตะวันออกเฉียงเหนือ ที่มีมูลค่ารวม 1,018,451 ล้านบาท หรือร้อยละ 3.15 ของประเทศ ที่มีมูลค่ารวม 10,807,476 ล้านบาท รายได้ต่อหัวต่อปีของประชากรในกลุ่มจังหวัดฯ เฉลี่ยเท่ากับ 43,299 บาทต่อคนต่อปี ต่ำกว่ารายได้เฉลี่ยต่อหัวต่อปีของประชากรในภาคตะวันออกเฉียงเหนือที่ระดับ 44,516 บาท และของประเทศที่เท่ากับ 160,556 บาท จำแนกได้ดังนี้

(1) ฐานเศรษฐกิจระดับกลุ่มจังหวัด : เมื่อพิจารณาผลิตภัณฑ์มวลรวมระดับจังหวัด และกลุ่มจังหวัดภาคตะวันออกเฉียงเหนือตอนล่าง 1 ระหว่างปี พ.ศ.2539 – 2552 พบว่าในระดับกลุ่มจังหวัดมีอัตราเพิ่มเฉลี่ยในช่วงระยะเวลา 13 ปี เท่ากับร้อยละ 3 ต่อปี (องค์ประกอบการเติบโตเฉลี่ยต่อปีดังนี้ นครราชสีมา ร้อยละ 2.5 ชัยภูมิ ร้อยละ 3.4 บุรีรัมย์ ร้อยละ 2.7 และสุรินทร์ ร้อยละ 3.4) ใกล้เคียงกับระดับอัตราการเพิ่มของภาคตะวันออกเฉียงเหนือที่เท่ากับร้อยละ 3.1 ต่อปี และเท่ากับระดับอัตราการเติบโตของทั้งประเทศที่เท่ากับร้อยละ 3 ต่อปี แสดงถึงแนวโน้มพัฒนาการทางเศรษฐกิจของภาคตะวันออกเฉียงเหนือ ที่ได้รับความสนใจจากนักลงทุนทั้งจากหน่วยงานภาครัฐและเอกชนในช่วงระยะเวลาที่ผ่านมา เนื่องจากพื้นที่ในเขตกรุงเทพมหานครและปริมณฑลเริ่มมีข้อจำกัดในการพัฒนาทางเศรษฐกิจ ทั้งในเชิงพื้นที่รองรับการพัฒนา และกฎระเบียบเกี่ยวกับการพัฒนาต่างๆ

(2) ฐานเศรษฐกิจระดับจังหวัด

นครราชสีมา : ในปี พ.ศ.2553 มีมูลค่าผลิตภัณฑ์มวลรวมของจังหวัด GPP จำนวน 187,963 ล้านบาท เพิ่มขึ้นจากปีก่อนหน้าร้อยละ 2.2 เนื่องจากการเป็นศูนย์กลางหลักของภาคตะวันออกเฉียงเหนือ สาขาที่มีอัตราเพิ่มขึ้น เกือบทุกสาขา โดยเฉพาะสาขา ที่เกี่ยวข้องกับอุตสาหกรรมและการบริการ สาขาที่มีอัตราลดลง สาขาการก่อสร้างและสาขาประมง

ชัยภูมิ : ในปี พ.ศ.2553 มีมูลค่าผลิตภัณฑ์มวลรวมของจังหวัด GPP จำนวน 42,007 ล้านบาท ลดลงร้อยละ 0.5 เทียบกับอัตราการขยายตัวในปีก่อนหน้า สาขาที่มีอัตราเพิ่มขึ้นได้แก่ สาขาการขนส่งสินค้า และสื่อสาร สาขาไฟฟ้า ก๊าซ และประปา และสาขาการบริการสุขภาพและบริการสังคม สาขาที่มีอัตราการขยายตัวลดลงคือ สาขาการก่อสร้างและสาขาค้าปลีก – ค้าส่ง

บุรีรัมย์ : ในปี พ.ศ.2553 มีมูลค่าผลิตภัณฑ์มวลรวมของจังหวัด GPP จำนวน 60,090 ล้านบาท เพิ่มขึ้นร้อยละ 7.5 เทียบกับอัตราการขยายตัวในปีก่อนหน้า เนื่องจากมีฐานเศรษฐกิจหลักในสาขาเกษตรกรรมและการค้า การบริการภายในจังหวัด สาขาที่มีอัตราเพิ่มขึ้น สูงได้แก่ สาขาขนส่ง คลังสินค้า และ

สื่อสาร สาขาไฟฟ้า ก๊าซ และประปา และสาขาโรงแรม/ภัตตาคาร สาขาที่มีอัตราการเติบโตลดลงคือ สาขาการก่อสร้างและสาขาประมง

สุรินทร์ : ในปี พ.ศ.2553 มีมูลค่าผลิตภัณฑ์มวลรวมของจังหวัด GPP จำนวน 50,730 ล้านบาท เพิ่มร้อยละ 6 เทียบกับอัตราการขยายตัวในปีก่อนหน้า เนื่องจากมีสาขาเศรษฐกิจหลักเป็นเกษตรกรรมขั้นพื้นฐานและเศรษฐกิจขยายตัวเกือบทุกสาขา โดยเฉพาะสาขาขนส่ง คลังสินค้า และสื่อสาร สาขาบริหารราชการแผ่นดินและการป้องกันประเทศ และสาขาการศึกษา สาขาที่มีการขยายตัวลดลงคือ สาขาการก่อสร้างและสาขาค้าปลีก - ส่ง

สรุปข้อมูลรายได้กลุ่มจังหวัดฯ แสดงเป็นรายจังหวัด

ด้าน \ จังหวัด	นครราชสีมา (ล้านบาท)	ชัยภูมิ (ล้านบาท)	บุรีรัมย์ (ล้านบาท)	สุรินทร์ (ล้านบาท)
1. เกษตรกรรม การล่าสัตว์ การป่าไม้ และการประมง	30,773	10,675	16,209	13,661
2. การผลิตอุตสาหกรรม	56,095	8,085	8,750	5,938
3. การขายส่ง การขายปลีกและการซ่อมแซมฯ	24,057	4,080	7,600	5,848
4. โรงแรมและภัตตาคาร	3,353	74	200	332
5. การก่อสร้าง	9,865	1,460	2,762	2,535
6. อื่นๆ	63,820	17,633	24,569	22,416
รวม	187,963	42,007	60,090	50,730

ที่มา : สำนักงานพาณิชย์จังหวัดนครราชสีมา

ข้อมูลรายได้เฉลี่ยต่อหัวของประชากรและผลิตภัณฑ์มวลรวมของกลุ่มจังหวัดฯ

จังหวัด / กลุ่มจังหวัด	ผลิตภัณฑ์มวลรวม (GPP) ล้านบาท	จำนวนประชากร (1,000 คน)	รายได้เฉลี่ยประชากร (บาท / คน / ปี)	ร้อยละของผลิตภัณฑ์ มวลรวม(GPP)
นครราชสีมา	187,963	2,819	66, 670	1.73
ชัยภูมิ	42,007	1,198	35,059	0.38
บุรีรัมย์	60,090	1,652	36,384	0.55
สุรินทร์	50,730	1,446	35,085	0.46
กลุ่มจังหวัดฯ	340,790	7,115	35,509	3.15
ภาคตะวันออกเฉียงเหนือ	1,018,451	22,878	44,516	9.42
ภาคเหนือ	828,151	12,176	68,015	7.67
ภาคใต้	1,108,330	9,378	118,184	10.25
ภาคกลาง	5,825,354	18,292	245,368	53.9
ภาคตะวันออก	2,027,190	4,587	441,901	18.76
ประเทศ	10,807,476	67,311	160,556	100

ที่มา : สำนักงานคณะกรรมการพัฒนาการเศรษฐกิจและสังคมแห่งชาติ 2553

5) ด้านเกษตรกรรม

(1) การเพาะปลูก : ชนิดพืชที่ปลูกมากในพื้นที่กลุ่มจังหวัด ได้แก่ ข้าว ข้าวโพดเลี้ยงสัตว์ มันสำปะหลัง และอ้อยโรงงาน พืชหลักทั้ง 4 ประเภทในกลุ่มจังหวัดมีการเพาะปลูกรวมพื้นที่ 14.39 ล้านไร่ เมื่อเทียบกับพื้นที่ถือครองทางการเกษตร 18.61 ล้านไร่ จะคิดเป็นสัดส่วนร้อยละ 77.32 ในขณะที่สัดส่วนการปลูกพืชทั้ง 4 ประเภทของภาคและประเทศมีค่าร้อยละ 74.13 และ 59.63 เมื่อพิจารณาแยกเป็นรายจังหวัดพบว่าจังหวัด นครราชสีมา มีพื้นที่ปลูกพืชหลัก ทั้ง 4 ประเภทมากที่สุด รองลงมาได้แก่จังหวัดบุรีรัมย์ สุรินทร์ และชัยภูมิ ตามลำดับ

ข้อมูลการผลิตข้าวหอมมะลิของกลุ่มจังหวัดภาคตะวันออกเฉียงเหนือตอนล่าง 1

รายการ	นครราชสีมา	ชัยภูมิ	บุรีรัมย์	สุรินทร์	กลุ่มจังหวัดฯ	ประเทศ
พื้นที่เพาะปลูก (ไร่)	3,639,627	1,024,050	2,975,185	3,312,185	10,968,721	44,607,076
เนื้อที่เก็บเกี่ยว (ไร่)	3,038,856	891,129	2,604,427	2,604,427	9,645,380	40,861,700
ผลผลิต (ตัน)	917,186	254,988	1,082,967	1,229,088	3,484,229	24,343,504
ผลผลิต (กก./ไร่)	302	286	416	395	349.75	426
จำนวนเกษตรกรผู้ปลูกข้าว (ราย)	164,281	74,470	186,284	200,823	625,858	n.a.

ที่มา : สำนักงานเกษตรจังหวัดในกลุ่มจังหวัด และ website ตลาดสินค้าเกษตรกรล่วงหน้าแห่งประเทศไทย 2554

ข้อมูลการผลิตมันสำปะหลังของกลุ่มจังหวัดภาคตะวันออกเฉียงเหนือตอนล่าง 1

รายการ	นครราชสีมา	ชัยภูมิ	บุรีรัมย์	สุรินทร์	กลุ่มจังหวัดฯ	ประเทศ
พื้นที่เพาะปลูก (ไร่)	1,698,299	357,912	205,945	54,987	2,317,143	7,400,148
เนื้อที่เก็บเกี่ยว (ไร่)	1,622,393	354,772	201,397	54,059	2,232,621	7,096,173
ผลผลิต (ตัน)	4,954,788	1,105,115	626,949	151,798	6,838,650	21,912,416
ผลผลิต (กก./ไร่)	3,054	3,115	3,113	2,808	3,023	3,088
จำนวนเกษตรกรผู้ปลูกมันสำปะหลัง (ราย)	73,000	36,897	2,400	12,684	124,981	n.a.

ที่มา : สำนักงานเกษตรจังหวัดในกลุ่มจังหวัดฯ และ website สำนักงานเศรษฐกิจการเกษตร 2554

(2) การปลูกสัตว์ : การเลี้ยงโคนม 25.7 ตัว/ครัวเรือน โคเนื้อ 6.6 ตัว/ครัวเรือน กระบือ 4.3 ตัว/ครัวเรือนสุกร 28.5 ตัว/ครัวเรือน ไก่ 80.0 ตัว/ครัวเรือน และเป็ด มีจำนวน 42.1 ตัว/ครัวเรือน ตามลำดับ ซึ่งทุกประเภทมีจำนวนมากกว่าภาคตะวันออกเฉียงเหนือ และเมื่อเทียบกับประเทศพบว่าจำนวน/ครัวเรือนของโคนม โคเนื้อ และกระบือของกลุ่มจังหวัดมีค่าใกล้เคียงกับของประเทศ สำหรับสุกรไก่ และเป็ดของกลุ่มจังหวัดมีค่าต่ำกว่าของประเทศ

ข้อมูลการเลี้ยงโคเนื้อของกลุ่มจังหวัดภาคตะวันออกเฉียงเหนือตอนล่าง 1

รายการ	นครราชสีมา	ชัยภูมิ	บุรีรัมย์	สุรินทร์	กลุ่มจังหวัดฯ	ประเทศ
จำนวนโคเนื้อที่เลี้ยง (ตัว)	388,108	162,856	237,964	282,856	1,071,784	6,583,106
จำนวนเกษตรกรที่เลี้ยง (ราย)	49,004	19,762	45,611	60,342	174,719	1,065,072
ราคาเฉลี่ย (บาท/ตัว)*	16,000	16,000	16,000	17,000	16,000-17,000	17,669
ราคาเฉลี่ย (บาท/กก.)	142	155	149	138	146	n.a.

ที่มา : สำนักงานคลังจังหวัด , ปศุสัตว์จังหวัดในกลุ่มจังหวัด และ website สำนักงานเศรษฐกิจการเกษตร พ.ศ.2554

(3) การปลูกหม่อนเลี้ยงไหม : ราษฎรในกลุ่มจังหวัดฯ ส่วนใหญ่ยังประกอบอาชีพด้านการปลูกหม่อนเลี้ยงไหม เช่น จังหวัดนครราชสีมา ซึ่งเป็นจังหวัดที่มีมูลค่าจำหน่ายผลิตภัณฑ์ไหมมากที่สุดของกลุ่มมีพื้นที่ปลูกหม่อนเลี้ยงไหม ในปี 2554 จำนวน 3,790 ไร่ เกษตรกร จำนวน 4,625 ราย รวมทั้งกลุ่มจังหวัดฯ ของผู้ประกอบการไหม จำนวน 1,007 ราย ซึ่งมีผลทำให้มูลค่าการจำหน่ายทั้งกลุ่มจังหวัดเพิ่มขึ้นในทุกๆ ปี เช่นในปี 2552 จำนวน 4,351 ล้านบาท ในปี 2553 เพิ่มขึ้นเป็น 4,697.17 ล้านบาท และในปี 2554 เพิ่มขึ้นเป็น 5,029.67 ล้านบาท นอกจากนี้ในด้านคุณภาพของผลิตภัณฑ์ผ้าไหมกลุ่มจังหวัดได้เครื่องหมายรับรองตรานกยูงพระราชทาน รวมจำนวน 8,828 ดวง (ยอด ณ พฤษภาคม 2552) รวมทั้งผู้ที่ได้รับการรับรองให้ได้รับมาตรฐานผลิตภัณฑ์ชุมชน (มผช.) เฉพาะในจังหวัดนครราชสีมา มีจำนวน 33 ราย

ข้อมูลมูลค่าจากการจำหน่ายผลิตภัณฑ์ผ้าไหมของกลุ่มจังหวัดภาคตะวันออกเฉียงเหนือตอนล่าง 1

ข้อมูลพื้นฐาน ประกอบตัวชี้วัด	ผลการดำเนินงานในอดีต ปีงบประมาณ พ.ศ.					ร้อยละที่เพิ่มขึ้น	
	2550	2551	2552	2553	2554	2553	2554
กลุ่มจังหวัดฯ	3,456.55	3,801	4,351	4,697.17	5,029.67	107.9	107
นครราชสีมา	2,853.91	3,118	3,535	3,737.55	3,783.71	105.7	104.2
ชัยภูมิ	209.22	234	298	393.15	436.24	131.9	110.9
บุรีรัมย์	129.97	149	167	178.89	391.53	106.6	218.8
สุรินทร์	263.45	300	351	387.59	418.19	110.2	107.9

ที่มา : สำนักงานพัฒนาชุมชนจังหวัดในกลุ่มจังหวัด พ.ศ.2554

6) ด้านอุตสาหกรรม

(1) สถานการณ์อุตสาหกรรมของกลุ่มจังหวัดภาคตะวันออกเฉียงเหนือตอนล่าง 1: จากข้อมูลของกรมโรงงานอุตสาหกรรม กระทรวงอุตสาหกรรม ซึ่งมีข้อมูลย้อนหลังไปจนถึงปี 2542 พบว่า จังหวัดนครราชสีมา เป็นจังหวัดที่มีโรงงานอุตสาหกรรมมากที่สุดในกลุ่มจังหวัดฯ และมีจำนวนมากเกินครึ่งหนึ่งของโรงงานอุตสาหกรรมทั้งหมดของกลุ่มจังหวัดฯ และมีแนวโน้มที่จะมีสัดส่วนมากขึ้นเรื่อยๆ แสดงให้เห็นว่าอุตสาหกรรมในกลุ่มจังหวัดฯ เป็นอุตสาหกรรมประเภทที่ต้องการพึ่งพาเมืองในการเลือกทำเลที่ตั้ง เพื่อสร้าง

ขีดความสามารถในการแข่งขัน เนื่องจากมีโครงสร้างพื้นฐานและบุคลากรสนับสนุนที่สอดคล้องกับความต้องการในการพัฒนาอุตสาหกรรม

เมื่อพิจารณาการเปลี่ยนแปลงจำนวนโรงงานอุตสาหกรรมใน 3 ช่วงปี ได้แก่ พ.ศ. 2552, 2553 และ 2554 พบว่า ในช่วงระหว่าง พ.ศ. 2552 - 2553 ทั้ง 4 จังหวัดมีจำนวนโรงงานอุตสาหกรรมเพิ่มขึ้นเป็นอย่างมากถึงร้อยละ 17 แต่ในช่วง พ.ศ. 2553 - 2554 กลับมีอัตราการเปลี่ยนแปลงเพียงเล็กน้อย ร้อยละ 3 โดยเฉพาะอย่างยิ่ง จังหวัดสุรินทร์ มีจำนวนโรงงานอุตสาหกรรมลดลงร้อยละ 9.5 และเมื่อพิจารณาในรายจังหวัดพบว่าจังหวัดบุรีรัมย์และชัยภูมิเป็นจังหวัดที่มีอัตราการเพิ่มของจำนวนโรงงานอุตสาหกรรมในระดับสูง

(2) สถานการณ์อุตสาหกรรมรายจังหวัด (ข้อมูล ปี 2554)

1. นครราชสีมา : จังหวัดนครราชสีมา มีโรงงานทั้งสิ้น 2,489 โรง มีเงินทุนทั้งสิ้น จำนวน 133,677.32 ล้านบาท กระจายอยู่ทั่วไปในทุกอำเภอ โดยอำเภอเมืองนครราชสีมา มีโรงงานมากที่สุด รองลงมาคือ อำเภอปากช่อง สีคิ้ว สูงเนิน และอำเภอปักธงชัย (คิดเป็นร้อยละ 33.33, 14.27, 7.09, 5.08, ตามลำดับของจำนวนโรงงาน ที่ตั้งอยู่ ตามอำเภอต่างๆ) เมื่อเทียบกับปี 2549 มีโรงงานเพิ่มขึ้น โดยมีอุตสาหกรรมที่สำคัญดังนี้

- อุตสาหกรรมการเกษตร : จังหวัดนครราชสีมา มีโรงงานอุตสาหกรรมการเกษตร จำนวน 399 โรง เงินลงทุน 11,658.63 ล้านบาท มีการจ้างแรงงาน 7,712 คน คิดเป็นร้อยละ 17.22 ของโรงงานทั้งหมดซึ่งเพิ่มขึ้นจากปี 2549 ร้อยละ 0.03 (ปี 2549 = 398 โรง หรือร้อยละ 17.19 ของโรงงานทั้งหมด)

- อุตสาหกรรมขนส่ง : จังหวัดนครราชสีมา มีโรงงานที่ประกอบกิจการเกี่ยวกับการขนส่ง จำนวน 292 โรง เงินลงทุน 7,495.85 ล้านบาท มีการจ้างแรงงาน 7,337 คน คิดเป็นร้อยละ 12.60 ของโรงงานทั้งหมด โดยอุตสาหกรรมขนส่งมีการขยายตัวคงที่

- อุตสาหกรรมโลหะ : จังหวัดนครราชสีมา มีโรงงานที่ประกอบกิจการเกี่ยวกับโลหะ จำนวน 284 โรง เงินลงทุน 3,196.96 ล้านบาท มีการจ้างแรงงาน 4,322 คน คิดเป็นร้อยละ 12.26 ของโรงงานทั้งหมด โดยอุตสาหกรรมโลหะมีการขยายตัวคงที่

- อุตสาหกรรมอาหาร : จังหวัดนครราชสีมา มีโรงงานที่ประกอบกิจการเกี่ยวกับอาหาร จำนวน 229 โรง เงินลงทุน 18,382.13 ล้านบาท มีการจ้างแรงงาน 14,956 คน คิดเป็นร้อยละ 9.88 ของโรงงานทั้งหมดโดยอุตสาหกรรมอาหาร มีการขยายตัวคงที่

- อุตสาหกรรมเครื่องจักรกล จังหวัดนครราชสีมา มีโรงงานที่ประกอบกิจการเกี่ยวกับเครื่องจักรกลจำนวน 188 โรง เงินลงทุน 6,057.93 ล้านบาท มีการจ้างแรงงาน 11,595 คน คิดเป็นร้อยละ 8.11 ของโรงงานทั้งหมดโดยอุตสาหกรรมอาหาร มีการขยายตัวคงที่

2. ชัยภูมิ : มีโรงงานทั้งสิ้น 1,665 โรง มีมูลค่าการลงทุน 115,442.83 ล้านบาท อุตสาหกรรมที่สำคัญคืออุตสาหกรรมสิ่งทอ จังหวัดชัยภูมิมุ่งมั่นที่จะสร้างบทบาทความเป็นผู้นำในการส่งเสริมพัฒนาและเพิ่มประสิทธิภาพของผู้ประกอบการที่จะเข้ามาประกอบธุรกิจด้านสิ่งทอให้มีความได้เปรียบเชิงเปรียบเทียบด้านการแข่งขันเนื่องจากจังหวัดชัยภูมิมีความโดดเด่นด้านการลงทุนภาคอุตสาหกรรมโดยเฉพาะอุตสาหกรรมสิ่งทอ ซึ่งปัจจุบันมีโรงงานอุตสาหกรรมสิ่งทอในจังหวัดชัยภูมิประมาณ 20 โรงงาน ซึ่งแสดงให้เห็นศักยภาพของจังหวัดชัยภูมิในด้านการประกอบการสิ่งทอ จังหวัดจึงได้ผลักดันให้จังหวัดชัยภูมิเป็นเขตส่งเสริมพิเศษอุตสาหกรรมสิ่งทอ

3.บุรีรัมย์ : มีโรงงานทั้งสิ้น 1,546 โรง มูลค่าผลผลิตของอุตสาหกรรมจังหวัดบุรีรัมย์ มีมูลค่า 11,990.55 ล้านบาทซึ่งลดลงจากปี 2549 โรงงานในจังหวัดบุรีรัมย์ส่วนใหญ่เป็นอุตสาหกรรมต่อเนื่องจากการเกษตรกรรม มีกระบวนการผลิตที่พึ่งพาเครื่องจักรควบคู่กับการใช้แรงงาน ณ วันสิ้นปี 2550 มีจำนวนเงินทุน 5,787 ล้านบาท จำนวนคนงานรวม 12,696 คน ส่วนใหญ่เป็นอุตสาหกรรมการเกษตร โรงงานที่มีมากที่สุดคือ โรงสีข้าว รองลงมาคือ อุตสาหกรรมโลหะ ได้แก่ โรงงานผลิตภัณฑ์คอนกรีต โรงงานกลึงเชื่อมโลหะทั่วไป

4. สุรินทร์ : จังหวัดสุรินทร์มีโรงงานทั้งสิ้น 1,159 โรง มูลค่าการลงทุนรวม 14,614.47 ล้านบาทการจ้างงานรวม 9,722 คน ซึ่งเพิ่มขึ้นจากปี 2549 ร้อยละ 3.88, 3.85 และ 19.52 ตามลำดับ โดยอุตสาหกรรมเครื่องแต่งกายมีอัตราการขยายตัวของมูลค่าการลงทุนสูงสุดคือร้อยละ 64.27 ซึ่งเป็นผลมาจากการลงทุนใหม่ของโรงงานผลิตเสื้อผ้าสำเร็จรูป อันเนื่องมาจากความพร้อมของจังหวัดในด้านสาธารณูปโภคและแรงงานที่มีคุณภาพ ประกอบกับอัตราค่าจ้างแรงงานต่ำ

7) ด้านการท่องเที่ยว

แหล่งท่องเที่ยวในพื้นที่กลุ่มจังหวัด : จากลักษณะการจัดหมวดหมู่แหล่งท่องเที่ยวของการท่องเที่ยวแห่งประเทศไทย สามารถจัดแบ่งสถานที่ท่องเที่ยวในพื้นที่กลุ่มจังหวัดได้ 3 ประเภท ได้แก่

- 1) แหล่งท่องเที่ยวประเภทธรรมชาติ
- 2) แหล่งท่องเที่ยวประเภทประวัติศาสตร์ โบราณวัตถุ และศาสนา และ
- 3) แหล่งท่องเที่ยวประเภท ศิลปวัฒนธรรม กิจกรรม วิถีชีวิต

ตารางแสดงแหล่งท่องเที่ยวภายในพื้นที่กลุ่มจังหวัดภาคตะวันออกเฉียงเหนือตอนล่าง 1

ประเภทแหล่งท่องเที่ยว	จำนวนแหล่งท่องเที่ยว
-----------------------	----------------------

	นครราชสีมา	ชัยภูมิ	บุรีรัมย์	สุรินทร์	รวม
ธรรมชาติ	11	16	9	3	36
ประวัติศาสตร์	18	11	16	10	47
ศิลปวัฒนธรรม	41	7	15	9	62
รวม	70	34	40	22	145

ข้อมูลการท่องเที่ยวของกลุ่มจังหวัดภาคตะวันออกเฉียงเหนือตอนล่าง 1

รายการ	นครราชสีมา	ชัยภูมิ	บุรีรัมย์	สุรินทร์
นักท่องเที่ยว (คน)	5,232,940	731,361	908,218	809,608
ชาวไทย	5,124,864	725,331	885,583	792,709
ชาวต่างประเทศ	108,076	6,030	22,635	16,899
แหล่งท่องเที่ยว (แห่ง)	70	34	19	22
โรงแรม/ที่พัก (แห่ง)	276	52	82	34
ห้องพัก (ห้อง)	9,101	1,500	1,700	2,077
รายได้ (ล้านบาท)	6,685.92	558.58	984.44	1,239.57

ที่มา : สำนักงานท่องเที่ยวและกีฬาจังหวัดในกลุ่มจังหวัด พ.ศ.2553

จำนวนแหล่งท่องเที่ยวของเส้นทางอารยธรรมขอมในพื้นที่นครชัยบุรีรินทร์

จังหวัด	แหล่งท่องเที่ยวหลัก (8 แห่ง)	แหล่งท่องเที่ยวรอง ประเภทโบราณสถาน (34 แห่ง)	แหล่งท่องเที่ยวรอง ประเภทศิลปะ วัฒนธรรม (8 แห่ง)	แหล่งท่องเที่ยวเสริม (44 แห่ง)
นครราชสีมา (35 แห่ง)	1.ปราสาทหินพนมวัน 2.ปราสาทหินพิมาย	1. ปราสาทค์พะโค 2. กู่พราหมณ์จำศีล 3. ปราสาทนางรำ 4. กุฏิถ้ำน้อย 5. แหล่งหินตัดสี่คิ้ว 6. ปราสาทโนนกู่ 7. ปราสาทเมืองแขก 8. ปราสาทเมืองเก่า 9. โบราณสถานเมืองเสมา 10. ปราสาทหินบ้านถนน หัก 11. ปราสาทห้วยแคน	1. แหล่งโบราณคดีบ้าน ปราสาท 2. พิพิธภัณฑ์สถาน แห่งชาติพิมาย 3. พิพิธภัณฑ์สถาน แห่งชาติมหาวิรุวงศ์ 4. หมู่บ้านด่านเกวียน	1. อนุสาวรีย์ท้าวสุรนารี 2. อนุสรณ์สถานวีรกรรมบ้านทุ่ง สัมฤทธิ์ 3. วัดเขาจันทร์งาม (ภาพเขียนสี โบราณบนเพิงผาหิน) 4. วัดธรรมจักรเสมาราม (พระพุทธรูปปางไสยาสน์) 5. วัดศาลาลอย (อุโบสถแบบ ศิลปะไทยประยุกต์) 6. ศูนย์วัฒนธรรมสถาบัน ราชภัฏนครราชสีมา 7. สวนน้ำบึงตาหลั่ว เฉลิมพระเกียรติ 8. หมู่บ้านปลุกหม่อน

				เลี้ยงไหมบ้านหล่งประดู่สามัคคี 9. พิพิธภัณฑน์ไม้ กลายเป็นหิน ช้างตึก ดำบรรพ์และไดโนเสาร์ 10. ประตูปุ่มพล 11. วัดบ้านไร่ 12. วัดโนนกุ่ม (วิหารหลวงพ่อโต) 13. ศูนย์วัฒนธรรมผ้าไหมปัก จงชัย 14. อุทยานแห่งชาติ เขาใหญ่ 15. เขื่อนลำตะคอง 16. โฮมสเตย์บ้านปราสาท 17. สวนสัตว์นครราชสีมา 18. ฟาร์มโชคชัย
ชัยภูมิ (15 แห่ง)	1. ปรากฏ์ภู	1.บ้านกุดโง้ง 2.เมืองโบราณ คอนสวรรค์ 3.ภูบ้านกุดยาง (ภูแดง) 4.พระธาตุหนองสามหมื่น		1.อนุสาวรีย์เจ้าพ่อพญาแล 2.ศาลเจ้าพ่อพระยาภักดีชุมพล 3.ทุ่งดอกกระเจียว 4.อุทยานแห่งชาติไทรทอง 5.อุทยานแห่งชาติน้ำตกตาดโตน 6.อุทยานแห่งชาติป่าหินงาม 7.อุทยานแห่งชาติภูแลนคา 8.มอหินขาว 9.ศูนย์ส่งเสริมผ้าไหมจังหวัด ชัยภูมิ (บ้านเขว้า) 10.เขื่อนจุฬาภรณ์
บุรีรัมย์ (22 แห่ง)	1. ปราสาทพนมรุ้ง 2. ปราสาทเมืองต่ำ	1. ภูเขาอังคาร 2. ปราสาทหนองหงส์ 3. เตาสวาย 4. เตานายเจียน 5. แหล่งตัดหินบ้านกรวด 6. ปรากฏ์ภูเก้า 7. ปรากฏ์ภูสวนแตง 8. ภูเก้าบ้านโคกเมือง	1.ศูนย์วัฒนธรรม อีสานใต้	1.พระบรมราชานุสาวรีย์ พระบาทสมเด็จพระ พุทธยอดฟ้าจุฬาโลกมหาราช 2.พิพิธภัณฑน์ยุคก่อนประวัติ ศาสตร์วัดบ้านพระสวาย 3.ศูนย์วัฒนธรรมจังหวัดบุรีรัมย์ 4.วนอุทยานเขากระโดง 5.เขตก้ามล่าสัตว์ป่า

		9. กุฏิถ้ำบ้านบัวลาย 10. ปราสาทบ้านบุ 11. เมืองฝ้าย		อ่างเก็บน้ำห้วยตลาด 6.เขตรักษาพันธุ์สัตว์ป่าดงใหญ่ 7.ศูนย์หัตถกรรมทอผ้าไหมบ้านนาโพธิ์ 8.เขื่อนลำนางรอง
สุรินทร์ (22 แห่ง)	1. ปราสาทตาเมือนธม 2. ปราสาทศรีขรภูมิ 3. ปราสาทภูมิโปน	1. ปราสาทเมืองที 2. ปราสาทจอมพระ 3. ปราสาทตามอญ 4. ปราสาทบ้านพลวง 5. ปราสาทบ้านไพร 6. ปราสาทตาเมือน 7. ปราสาทตาเมือนโต้ง 8.ปราสาทยายเงา	1. พิพิธภัณฑสถานแห่งชาติสุรินทร์ 2. หมู่บ้านหัตถกรรมเครื่องเงินเขวาสินรินทร์ 3. หมู่บ้านวัฒนธรรมดงมัน	1. อนุสาวรีย์พระยาสุรินทรภักดีศรีณรงค์จางวาง (เชียงบูน) 2. ห้องภาพเมืองสุรินทร์ 3. วัดบูรพาราม (หลวงพ่อบุญชู) 4. วนอุทยานพนมสวาย 5. วนอุทยานป่าสนหนองคู 6. หมู่บ้านช้าง (บ้านตากกลาง) 7. กลุ่มหัตถกรรมบ้านโชค 8. ตลาดการค้าช่องจอม

ที่มา : รายงานผลการศึกษาโครงการศึกษาเพื่อจัดทำแผนแม่บทการท่องเที่ยวเส้นทางอารยธรรมขอม

8) ด้านทรัพยากรธรรมชาติและสิ่งแวดล้อม

(1) **ทรัพยากรป่าไม้:** มีพื้นที่ป่าเพื่อการอนุรักษ์รวมทั้งกลุ่มจังหวัดทั้งหมด 52,323,870 ไร่ มีส่วนที่ซ้อนทับกันอยู่ระหว่างป่าสงวนแห่งชาติ อุทยานแห่งชาติ เขตรักษาพันธุ์สัตว์ป่า วนอุทยาน ป่าไม้ถาวรแห่งชาติ พื้นที่อนุรักษ์เพิ่มเติม และเขตห้ามล่าสัตว์ป่า แบ่งรายจังหวัดได้ดังนี้ (ไร่)

ประเภทป่าไม้	นครราชสีมา	ชัยภูมิ	บุรีรัมย์	สุรินทร์	กลุ่มจังหวัดฯ
ป่าสงวนแห่งชาติ	977,453.45	1,584,282.50	771,255	1,115,284	4,448,275
อุทยานแห่งชาติ	1,412,425	724,806.50	237,600	0	2,374,832
วนอุทยาน	0	0	1,450	2,390	3,840
ป่าไม้ถาวรของชาติ	106,691	266,036	41,994	0	414,721
พื้นที่อนุรักษ์เพิ่มเติม	13,448	2,000	0	0	15,448
เขตรักษาพันธุ์สัตว์ป่า	0	1,360,175	195,486	313,750	1,869,411
เขตห้ามล่าสัตว์ป่า	0	109	20,278	0	20,387
รวม	2,510,017.45	3,917,409	1,268,063	1,431,424	9,146,913.45

ที่มา : สำนักงานทรัพยากรธรรมชาติและสิ่งแวดล้อมในกลุ่มจังหวัดฯ 2553

(2) **ทรัพยากรดิน :** ความเหมาะสมของที่ดินเพื่อการปลูกพืชเศรษฐกิจ: ชั้นความเหมาะสมของที่ดินเพื่อการปลูกพืชเศรษฐกิจ 3 กลุ่มหลัก ได้แก่ ข้าว พืชไร่ และไม้ผล - ไม้ยืนต้น สรุปได้ว่ามีชั้นความเหมาะสมของดินเพื่อการปลูกพืช

(3) **ทรัพยากรน้ำ** : กลุ่มจังหวัดตั้งอยู่ในเขตพื้นที่ลุ่มน้ำหลัก 3 ลุ่มน้ำ ได้แก่ ลุ่มน้ำชี ลุ่มน้ำมูล และลุ่มน้ำป่าสัก

(3.1) **ลุ่มน้ำชี** : มีพื้นที่รับน้ำ 49,477 ตารางกิโลเมตร แบ่งออกเป็น 20 ลุ่มน้ำสาขาพื้นที่โครงการ ที่อยู่ในพื้นที่ลุ่มน้ำชีได้แก่พื้นที่เกือบทั้งหมดของจังหวัดชัยภูมิและพื้นที่บางส่วนของจังหวัดนครราชสีมา รวมคิดเป็นร้อยละ 25.8 ของพื้นที่ลุ่มน้ำชีทั้งหมด

(3.2) **ลุ่มน้ำมูล** : มีพื้นที่รับน้ำ 69,700 ตารางกิโลเมตร แบ่งออกเป็น 31 ลุ่มน้ำสาขาพื้นที่โครงการที่อยู่ในพื้นที่ลุ่มน้ำได้แก่พื้นที่เกือบทั้งหมดของจังหวัดนครราชสีมา และพื้นที่ทั้งหมดของจังหวัดบุรีรัมย์และสุรินทร์ รวมคิดเป็นร้อยละ 54.2 ของพื้นที่ลุ่มน้ำมูลทั้งหมด

(3.3) **ลุ่มน้ำป่าสัก** : มีพื้นที่รับน้ำ 6,292 ตารางกิโลเมตร แบ่งออกเป็น 8 ลุ่มน้ำสาขาพื้นที่โครงการที่อยู่ในพื้นที่ลุ่มน้ำมูลได้แก่พื้นที่บางส่วนของจังหวัดชัยภูมิและจังหวัดนครราชสีมา รวมคิดเป็นร้อยละ 2.4 ของพื้นที่ทั้งลุ่มน้ำป่าสัก

(9) การจัดเก็บภาษีสรรพากร

จังหวัดในกลุ่มภาคตะวันออกเฉียงเหนือตอนล่าง 1 สามารถจัดเก็บภาษีสรรพากรรวมได้ 7,520.918 ล้านบาท ในปี 2552 ของการจัดเก็บภาษีสรรพากรของสำนักงานสรรพากร ภาค 9

ข้อมูลผลการจัดเก็บภาษีสรรพากรปีงบประมาณ 2550 – 2552 จำแนกเป็นรายสำนักงานสรรพากร ในภาค 9

ประเภทภาษี	2550	2551	2552
รวมภาค 9	10,206.333	11,268.500	11,143.528
สท. นครราชสีมา	3,967.429	4,255.566	4,033.025
สท. นครราชสีมา 2	1,218.013	1,506.975	1,540.332
สท. ชัยภูมิ	682.971	745.309	733.335
สท. บุรีรัมย์	999.870	1,168.577	1,214.226
สท. สุรินทร์	815.311	812.391	792.886
สท. ศรีสะเกษ	530.754	652.447	669.414
สท. อุบลราชธานี	1,500.964	1,625.367	1,677.692
สท. อำนาจเจริญ	192.064	190.520	167.432
สท. ยโสธร	298.957	311.348	315.186

ที่มา : สำนักงานสรรพากรภาค 9

10) ด้านบริการสังคม

(1) **ด้านการศึกษา** : ในกลุ่มจังหวัดมีจำนวนโรงเรียนรวม 3,983 โรงเรียน จำนวนครู 50,591 คน และจำนวนนักเรียน 1,140,355 คน และมีโรงเรียนอาชีวศึกษาจำนวน 30 แห่ง และระดับอุดมศึกษา 18 แห่ง

ตารางแสดงจำนวนสถานศึกษา จำนวนครู และจำนวนนักเรียนในพื้นที่ศึกษา ปี 2552

	อาชีวศึกษา (แห่ง)	อุดมศึกษา (แห่ง)	โรงเรียน (แห่ง)	ครู (คน)	นักเรียน (คน)
กลุ่มจังหวัด	30	18	3,983	50,591	1,140,355
นครราชสีมา	12	12	1,379	17,648	455,049
ชัยภูมิ	5	1	805	8,728	164,965
บุรีรัมย์	6	2	935	13,004	277,028
สุรินทร์	7	3	864	11,216	243,313

ที่มา : สำนักงานสถิติจังหวัดและข้อมูลพื้นฐานจังหวัด

ตารางแสดงสถานศึกษาระดับอุดมศึกษา ในกลุ่มจังหวัดภาคตะวันออกเฉียงเหนือตอนล่าง ๑

จังหวัด	สถาบันอุดมศึกษาของรัฐ	สถาบันอุดมศึกษาเอกชน	วิทยาเขตสถาบันอุดมศึกษา
นครราชสีมา	1.มหาวิทยาลัยเทคโนโลยีสุรนารี 2.มหาวิทยาลัยเทคโนโลยีราชมงคลอีสาน 3. มหาวิทยาลัยราชภัฏนครราชสีมา 4. มหาวิทยาลัยมหามกุฏราชวิทยาลัย 5.วิทยาลัยนาฏศิลป์นครราชสีมา 6.วิทยาลัยพุทธศาสนานานาชาติ 7.วิทยาลัยพยาบาลบรมราชชนนี	1.มหาวิทยาลัยวงษ์ชวลิตกุล 2.วิทยาลัยนครราชสีมา 3.มหาวิทยาลัยมหาจุฬาลงกรณราชวิทยาลัย	1. สถาบันบัณฑิตพัฒนบริหารศาสตร์(นิด้า) 2. มหาวิทยาลัยรามคำแหง สาขาวิทยบริการเฉลิมพระเกียรติจังหวัดนครราชสีมา
ชัยภูมิ	มหาวิทยาลัยราชภัฏชัยภูมิ		
บุรีรัมย์	มหาวิทยาลัยราชภัฏบุรีรัมย์		มหาวิทยาลัยรามคำแหง สาขาวิทยบริการเฉลิมพระเกียรติจังหวัดบุรีรัมย์
สุรินทร์	1.มหาวิทยาลัยราชภัฏสุรินทร์ 2.มหาวิทยาลัยเทคโนโลยีราชมงคลอีสาน วิทยาเขตสุรินทร์		มหาวิทยาลัยรามคำแหง สาขาวิทยบริการเฉลิมพระเกียรติจังหวัดสุรินทร์

(2) **ด้านการบริการสาธารณสุข :** การบริการด้านสาธารณสุขในพื้นที่กลุ่มจังหวัดมีจำนวนสถานพยาบาลทั้งสิ้น 2,011 แห่ง จำแนกเป็นโรงพยาบาลของรัฐบาล 86 แห่ง โรงพยาบาลเอกชน 16 แห่ง สถานีอนามัย 945 แห่ง คลินิกรวมทุกประเภท 964 แห่ง ด้านบุคลากรทางการแพทย์ มีแพทย์จำนวน 968 คน ทันตแพทย์ 261 คน พยาบาล 6,094 คน และผู้ช่วยพยาบาล 216 คน

(3) **แหล่งนันทนาการและพักผ่อนหย่อนใจ** : มีจำนวนทั้งสิ้น 28 แห่ง ซึ่งกระจายอยู่ในหลายๆ พื้นที่ โดยจังหวัดสุรินทร์มีจำนวน 3 แห่ง จังหวัดนครราชสีมาจำนวน 13 แห่ง จังหวัดบุรีรัมย์จำนวน 6 แห่ง และ จังหวัดชัยภูมิจำนวน 6 แห่ง

(4) **ด้านสังคมและวัฒนธรรม** : มีการค้นพบแหล่งวัฒนธรรมและโบราณสถานกระจายอยู่ทั่วไปในพื้นที่ จังหวัดในกลุ่มจังหวัดฯ แหล่งที่สำคัญมีจำนวนรวมมากกว่า 230 แห่ง ส่วนใหญ่เป็นชุมชนและโบราณสถานใน สมัยอารยธรรมทวารวดีและขอม ยกเว้นจังหวัดชัยภูมิที่พบโบราณสถานอิทธิพลจากอาณาจักรลาวด้วย

11) ด้านระบบคมนาคมขนส่ง

(1) **ทางหลวงสายต่างๆ ในกลุ่มจังหวัด** : ระบบคมนาคมขนส่งในพื้นที่กลุ่มจังหวัดมีถนนสายสำคัญหลายสาย มีทางหลวงแผ่นดินสายหลักและสายรอง ที่เชื่อมโยงระหว่างจังหวัด และภายในจังหวัด ทำให้การคมนาคมขนส่งในกลุ่มจังหวัดมีประสิทธิภาพสามารถเดินทางได้อย่างสะดวก โดยมีเส้นทางสำคัญดังนี้

- ทางหลวงแผ่นดินหมายเลข 2 หรือ ถนนมิตรภาพ
 - ทางหลวงแผ่นดินหมายเลข 24 ,201,202,205,206,207,218,219,224,225,226,304 และ 348
- นอกจากนี้กลุ่มจังหวัดยังมีทางหลวงสายอาเซียนพาดผ่าน ได้แก่
- สาย AH 12 ผ่านสะพานมิตรภาพไทย/ลาว - หนองคาย - อุดรธานี - อ.น้ำพอง - ขอนแก่น - อ.บ้านไผ่ - อ.พล - จังหวัดนครราชสีมา - อ.สูงเนิน - อ.สีคิ้ว - อ.มวกเหล็ก - จังหวัดสระบุรี - หินกอง - รังสิต - กรุงเทพฯ รวมระยะทาง 511.5 กิโลเมตร
 - สาย AH 121 ผ่านมุกดาหาร - อำนาจเจริญ - ยโสธร - อ.สุวรรณภูมิ - อ.พยัคฆภูมิพิสัย - บุรีรัมย์ - อ.นางรอง - อ.สัมปอ - บ.ช่องตะโก รวมระยะทาง 458.5 กิโลเมตร

(2) **ระบบโลจิสติกส์ทางรถไฟ** : เส้นทางรถไฟที่ผ่านกลุ่มจังหวัด คือ รถไฟสายตะวันออกเฉียงเหนือ (ประกอบด้วย เส้นทาง กรุงเทพฯ - อุดรราชธานี, กรุงเทพฯ - หนองคาย, เส้นทางลำชี - อุดรราชธานี, เส้นทาง นครราชสีมา - อุดรราชธานี, เส้นทางกรุงเทพฯ - ศรีสะเกษ)

จังหวัดนครราชสีมา มีเส้นทางรถไฟสายตะวันออกเฉียงเหนือผ่าน 2 สาย คือ

- เส้นทางกรุงเทพมหานคร - จังหวัดอุดรราชธานี
- เส้นทางกรุงเทพมหานคร - จังหวัดหนองคาย

รถไฟทั้งสองสายจะแยกกันที่ชุมทางจिरะ จังหวัดนครราชสีมา นอกจากนี้ยังมีรถไฟอีกสายหนึ่ง ซึ่งแยกที่ชุมทางแก่งคอย คือ สายอำเภอแก่งคอย จังหวัดสระบุรี - อำเภอบัวใหญ่ จังหวัดนครราชสีมา โดยจังหวัดนครราชสีมา มีสถานีรถไฟ รวม 38 สถานี และ 2 ชุมทาง รวม 40 สถานี สถานีหลักในการขนส่งผู้โดยสารและสินค้า คือ สถานีนครราชสีมา และสถานีชุมทางบัวใหญ่

จังหวัดชัยภูมิ มีเส้นทางรถไฟผ่านพื้นที่ทางตอนใต้ของจังหวัดซึ่งเป็นเส้นทางระหว่าง อำเภอแก่งคอย จังหวัดสระบุรี - อำเภอบัวใหญ่ จังหวัดนครราชสีมา - อำเภอเทพสถิต - บ้านเนินฉัตร -

จตุรัส จังหวัดชัยภูมิซึ่งมีสถานีรถไฟรวม 6 สถานี มีขบวนรถไฟผ่านสถานีรถไฟอำเภอบำเหน็จณรงค์ และอำเภอจตุรัส

จังหวัดบุรีรัมย์ มีเส้นทางรถไฟผ่าน คือ เส้นทางกรุงเทพมหานคร – จังหวัดอุบลราชธานี
กรุงเทพ – สุรินทร์

จังหวัดสุรินทร์ มีเส้นทางรถไฟสายตะวันออกเฉียงเหนือผ่านทางตอนบนของจังหวัด โดยมีเส้นทางผ่าน 1 สาย คือ เส้นทางกรุงเทพมหานคร – อุบลราชธานี

12) ด้านโครงสร้างพื้นฐาน

(1) **ประปา:** ข้อมูล ปี 2554 กำลังการผลิตน้ำประปาในพื้นที่ มีทั้งสิ้น 53,368,666 ลบ.ม./วัน ปริมาณน้ำที่ผลิตได้ 61,433,963 ลบ.ม. ปริมาณน้ำที่จำหน่ายแก่ผู้ใช้ 48,726,122 ลบ.ม. คิดเป็นร้อยละ 79.31 ของปริมาณน้ำที่ผลิตได้ และมีปริมาณน้ำที่จ่ายเพื่อสาธารณประโยชน์และรั่วไหล 8,054,771 ลบ.ม. ทั้งนี้มีจำนวนผู้ใช้ทั้งสิ้น 252,001 ราย

(2) **พลังงาน:** ในปี 2554 มีการใช้น้ำมัน 1,407,828.90 ลิตร คิดเป็นร้อยละ 92.4 ของการใช้พลังงานทั้งหมด มีการใช้ก๊าซแอลพีจีทั้งสิ้น 116,038.82 กิโลกรัม จังหวัดนครราชสีมามีส่วนการใช้พลังงานมากที่สุด คือร้อยละ 62.16 รองลงมาคือจังหวัดบุรีรัมย์ ร้อยละ 19.71 จังหวัดสุรินทร์ และจังหวัดชัยภูมิ ร้อยละ 9.39 และ 8.75 ตามลำดับ

(3) **ไฟฟ้า :** ข้อมูลปี 2554 จำนวนผู้ใช้ไฟฟ้ามีจำนวนทั้งสิ้น 1,476,534 ราย โดยกลุ่มสถานธุรกิจและอุตสาหกรรมมีการใช้ไฟฟ้ามากที่สุด คิดเป็นร้อยละ 62 รองลงมาคือที่อยู่อาศัย ใช้กระแสไฟฟ้าคิดเป็นร้อยละ 30.76 จังหวัดนครราชสีมามีการใช้กระแสไฟฟ้าสูงที่สุด จากกลุ่มสถานธุรกิจและอุตสาหกรรม

13) ด้านบริหารจัดการทรัพยากรน้ำ

พื้นที่ลุ่มน้ำในกลุ่มจังหวัด : พื้นที่โครงการทั้ง 4 จังหวัดตั้งอยู่ในเขตพื้นที่ลุ่มน้ำหลัก 3 ลุ่มน้ำด้วยกัน (ตามรายงานมาตรฐานลุ่มน้ำและลุ่มน้ำสาขา โดยคณะกรรมการอุทกวิทยาแห่งชาติหรือ กทช. , 2538) ได้แก่ ลุ่มน้ำชี ลุ่มน้ำมูล และลุ่มน้ำป่าสัก มีรายละเอียดของแต่ละพื้นที่ลุ่มน้ำดังนี้

1) **ลุ่มน้ำชี:** มีพื้นที่รับน้ำ 49,477 ตารางกิโลเมตร แบ่งออกเป็น 20 ลุ่มน้ำสาขา พื้นที่โครงการที่อยู่ในพื้นที่ลุ่มน้ำชี ได้แก่ พื้นที่เกือบทั้งหมดของจังหวัดชัยภูมิและพื้นที่บางส่วนของจังหวัดนครราชสีมา คิดเป็นร้อยละ 25.8 ของพื้นที่ลุ่มน้ำชีทั้งหมด

2) **ลุ่มน้ำมูล :** มีพื้นที่รับน้ำ 69,700 ตารางกิโลเมตร แบ่งออกเป็น 31 ลุ่มน้ำสาขาพื้นที่โครงการที่อยู่ในพื้นที่ลุ่มน้ำ ได้แก่ พื้นที่เกือบทั้งหมดของจังหวัดนครราชสีมา และพื้นที่ทั้งหมดของจังหวัดบุรีรัมย์และสุรินทร์ รวมคิดเป็นร้อยละ 54.2 ของพื้นที่ลุ่มน้ำมูลทั้งหมด

3) **ลุ่มน้ำป่าสัก** : มีพื้นที่รับน้ำ 6,292 ตารางกิโลเมตร แบ่งออกเป็น 8 ลุ่มน้ำสาขาพื้นที่โครงการที่อยู่ในพื้นที่ลุ่มน้ำมูล ได้แก่ พื้นที่บางส่วนของจังหวัดชัยภูมิและจังหวัดนครราชสีมา รวมคิดเป็นร้อยละ 2.4 ของพื้นที่ทั้งลุ่มน้ำป่าสัก

14) ด้านพื้นที่เสี่ยงภัยธรรมชาติ

1) **พื้นที่เสี่ยงภัยต่อการเกิดน้ำท่วมขัง** : ทั้ง 4 จังหวัดในบริเวณพื้นที่ราบริมแม่น้ำมูล แม่น้ำชี และแม่น้ำสาขาใกล้จุดบรรจบแม่น้ำสายหลักทั้งสอง

2) **พื้นที่เสี่ยงภัยต่อการเกิดดินถล่ม** : มีพื้นที่เสี่ยงในเขตจังหวัดชัยภูมิและจังหวัด นครราชสีมา รวม 10 ตำบลใน 7 อำเภอ พื้นที่เสี่ยงภัยต่อการเกิดน้ำป่าไหลหลาก มีพื้นที่เสี่ยงในเขตจังหวัด นครราชสีมา 4 ตำบลใน 3 อำเภอ

3) **พื้นที่เสี่ยงภัยต่อการเกิดไฟป่า** : พื้นที่เสี่ยงภัยต่อการเกิดไฟป่าระดับเสียงสูงและปานกลางส่วนใหญ่อยู่ในเขตจังหวัดชัยภูมิครอบคลุมพื้นที่บริเวณทางด้านทิศตะวันตกตอนเหนือและตอนกลางของพื้นที่

- จังหวัดนครราชสีมา บริเวณทางด้านทิศตะวันตกเฉียงใต้ของพื้นที่โดยเฉพาะพื้นที่ในเขตอำเภอปากช่องและอำเภอวังน้ำเขียว

- จังหวัดบุรีรัมย์และสุรินทร์ พื้นที่เสียงสูงกระจายอยู่บริเวณตอนเหนือและตอนใต้ของจังหวัด ในขณะที่พื้นที่เสียงปานกลางส่วนใหญ่อยู่บริเวณตอนใต้ของพื้นที่ทั้งสองจังหวัด

4) **พื้นที่ประสบภัยแล้ง** : ในเขตพื้นที่กลุ่มจังหวัดมีพื้นที่แห้งแล้งซ้ำซากทุกระดับรวมทั้งสิ้น 13,745,069 ไร่ แยกเป็นพื้นที่ที่มีความเสี่ยงระดับรุนแรงมาก 13,722,797 ไร่ ระดับปานกลาง 22,134 ไร่ และระดับรุนแรงเล็กน้อย 138 ไร่ พื้นที่ส่วนใหญ่ของกลุ่มจังหวัดประสบภัยแล้งในระดับรุนแรง จังหวัดที่มีพื้นที่ประสบภัยแล้งมากที่สุด ได้แก่ จังหวัดนครราชสีมา

5) **พื้นที่เสี่ยงภัยแล้ง** : พื้นที่เสี่ยงภัยแล้งในจังหวัดนครราชสีมาและชัยภูมิ ส่วนใหญ่อยู่ในระดับ 4 คือ ไม่เสี่ยงต่อภัยแล้ง คือมีปริมาณฝนเฉลี่ยรายปี ประมาณ 1,000 – 1,800 มม. มีโอกาสที่ฝนตกมากกว่า 50 – 200 วันต่อปี จังหวัดสุรินทร์และบุรีรัมย์มีพื้นที่เสี่ยงภัยแล้งอยู่ในระดับ 3 คือ พื้นที่เสี่ยงต่อภัยแล้งต่ำ คือ มีปริมาณฝนรายปีน้อยกว่า 800 – 1,000 มม. มีโอกาสที่ฝนตกตั้งแต่ 50 – 200 วันต่อปี

บทที่ 4

แนวโน้มผลกระทบของการเข้าสู่ประชาคมสังคมและวัฒนธรรมอาเซียน

ต่อกลุ่มจังหวัดนครชัยบุรีนทร์ หลังปี 2558

จังหวัดนครราชสีมา

ความเป็นมา

จังหวัดนครราชสีมา เป็นเมืองโบราณเมืองหนึ่งในอาณาจักรไทย แต่เดิมตั้งอยู่ในท้องที่อำเภอสูงเนิน ห่างจากตัวเมืองปัจจุบัน 31 กิโลเมตรเรียกว่า “เมืองโคราชปุระ” หรือโคราชกับ “เมืองเสมา” ซึ่งทั้งสองเมืองมีความเจริญรุ่งเรืองในสมัยของขอม แต่ในปัจจุบันเป็นเมืองร้างตั้งอยู่ริมลำตะคอง ในสมัยสมเด็จพระนารายณ์มหาราช พ.ศ. 2199-2231 ได้ทรงโปรดให้สร้างเมืองขึ้นใหม่โดยเอาชื่อของเมืองเสมากับเมืองโคราชปุระมาผูกเป็นชื่อเมืองใหม่เรียกว่า “เมืองนครราชสีมา” แต่คนทั่วไปนิยมเรียกกันว่า “เมืองโคราช”

ลักษณะทางกายภาพ

จังหวัดนครราชสีมาตั้งอยู่ทางภาคตะวันออกเฉียงเหนือ บนที่ราบสูงโคราช สูงจากระดับน้ำทะเล 187 เมตร อยู่ห่างจากกรุงเทพฯ ประมาณ 255 กิโลเมตร (โดยรถยนต์) และ 264 กิโลเมตร (โดยรถไฟ) มีพื้นที่ประมาณ 20,493,964 ตารางกิโลเมตรหรือประมาณ 12,808,728 ไร่ คิดเป็นร้อยละ 12.12 ของพื้นที่ภาคตะวันออกเฉียงเหนือ โดยมีอาณาเขตติดต่อ ดังนี้

ทิศเหนือ	ติดต่อกับจังหวัดชัยภูมิ และจังหวัดขอนแก่น
ทิศใต้	ติดต่อกับจังหวัดปราจีนบุรี จังหวัดนครนายกและจังหวัดสระแก้ว
ทิศตะวันออก	ติดต่อกับจังหวัดบุรีรัมย์ และจังหวัดขอนแก่น
ทิศตะวันตก	ติดต่อกับจังหวัดสระบุรี และจังหวัดลพบุรี

ลักษณะภูมิประเทศ

จังหวัดนครราชสีมา มีพื้นที่เป็นภูเขาสูง ที่ราบลุ่ม พื้นที่ลูกคลื่นลอนตื้นและพื้นที่ลูกคลื่นลอนลึก

ลักษณะภูมิอากาศ

จังหวัดนครราชสีมาอยู่ภายใต้อิทธิพลของลมมรสุม 2 ชนิด ได้แก่ มรสุมตะวันออกเฉียงเหนือ(เริ่มตั้งแต่ประมาณกลางเดือนตุลาคมถึงกุมภาพันธ์) ลมมรสุมนี้มีแหล่งกำเนิดจากบริเวณความกดอากาศสูงในซีกโลกเหนือแถบประเทศมองโกเลียและจีน ซึ่งจะพัดพาเอามวลอากาศเย็นและแห้งจากแหล่งกำเนิดเข้ามาปกคลุมประเทศไทย ทำให้บริเวณจังหวัดนครราชสีมาประสบกับภาวะอากาศหนาวเย็นและแห้งแล้งโดยทั่วไป ส่วนลมมรสุมตะวันตกเฉียงใต้(เริ่มตั้งแต่กลางเดือนพฤษภาคมถึงกลางเดือนตุลาคม) ลมมรสุมนี้มีแหล่งกำเนิดจากบริเวณความกดอากาศสูงในซีกโลกใต้บริเวณมหาสมุทรอินเดีย ซึ่งจะพัดออกจากศูนย์กลางเป็นลมตะวันออกเฉียงใต้และเปลี่ยนเป็นลมตะวันตกเฉียงใต้ เมื่อพัดข้ามเส้นศูนย์สูตรจะพัดพามวลอากาศชื้นจากมหาสมุทรอินเดียมาสู่ประเทศไทย ทำให้บริเวณจังหวัดนครราชสีมามีเมฆมากและฝนตกชุกโดยทั่วไป

การปกครอง

การบริหารราชการส่วนภูมิภาคของจังหวัดนครราชสีมาแบ่งเป็น 3 ส่วน ดังนี้

1. ส่วนราชการจำนวน 258 หน่วย ประกอบด้วย
 - ส่วนกลางในภูมิภาคจำนวน 196 หน่วย
 - ส่วนภูมิภาคจำนวน 35 หน่วย
 - รัฐวิสาหกิจจำนวน 27 หน่วย
2. หน่วยงานอิสระจำนวน 26 หน่วย
3. องค์การปกครองส่วนท้องถิ่นจำนวน 334 องค์การ ประกอบด้วย
 - องค์การบริหารส่วนจังหวัดจำนวน 1 แห่ง
 - องค์การบริหารส่วนตำบลจำนวน 257 แห่ง
 - เทศบาล ได้แก่ เทศบาลนคร 1 แห่ง เทศบาลเมือง 3 แห่ง เทศบาลตำบล 72 แห่ง รวมทั้งหมด 75 แห่ง

นอกจากนี้ จังหวัดนครราชสีมายังแบ่งเขตการปกครองออกเป็น 32 อำเภอ 287 ตำบล และ 3,734 หมู่บ้าน ดังนี้

อำเภอ	อำเภอ	อำเภอ
1.เมืองนครราชสีมา	12.พระทองคำ	23.พิมาย
2.ครบุรี	13.โนนสูง	24.ห้วยแถลง

3.เสิงสาง	14.ขามสะแกแสง	25.สูงเนิน
4.คง	15.บึงใหญ่	26.ขามทะเลสอ
5.บ้านเหลื่อม	16.สีดา	27.สีคิ้ว
6.จักราช	17.บัวลาย	28.ปากช่อง
7.โชคชัย	18.แก่งสนามนาง	29.ชุมพวง
8.หนองบุญมาก	19.ประทาย	30.เมืองยาง
9.ด่านขุนทด	20.โนนแดง	31.ลำทะเมนชัย
10.เทพารักษ์	21.ปักธงชัย	32.เฉลิมพระเกียรติ
11.โนนไทย	22.วังน้ำเขียว	

ประชากร

จังหวัดนครราชสีมามีจำนวนประชากรมากเป็นอันดับหนึ่งของภาคตะวันออกเฉียงเหนือ และเป็นอันดับสองของประเทศ จากข้อมูลสำนักงานสถิติจังหวัดนครราชสีมา ณ พ.ศ. 2556 มีจำนวน 2,610,164 คน เป็นชาย 1,289,861 คน หญิง 1,320,303 คน เพศหญิงจะมีมากกว่าชาย อำเภอที่มีจำนวนประชากรมากที่สุด คือ อำเภอเมืองนครราชสีมา และอำเภอที่มีประชากรน้อยที่สุด อำเภอบ้านเหลื่อม ความหนาแน่นของประชากร 126 คนต่อตารางกิโลเมตร

อนึ่ง จากสภาพภูมิประเทศใหญ่และจำนวนประชากรมาก จึงมีนโยบายการบริหารงานยุทธศาสตร์ “กลุ่มอำเภอ” ซึ่งเป็นรูปแบบใหม่ของการบริหารงานแบบบูรณาการ เพื่อให้มีความเหมาะสมมากขึ้นในรูปของการรวมกลุ่มอำเภอที่มีความสัมพันธ์เชื่อมโยงในด้านต่างๆ เข้าด้วยกัน ซึ่งจะช่วยให้การวางกรอบการพัฒนาและการใช้ประโยชน์จากทรัพยากรเป็นไปอย่างมีระบบและร่วมกันแก้ไขปัญหาระหว่างอำเภอได้อย่างมีประสิทธิภาพ โดยมีหลักเกณฑ์และแนวทาง ดังนี้ 1. ยึดลักษณะเขตพื้นที่ที่มีเส้นทางคมนาคมและรอยต่อระหว่างอำเภอที่เชื่อมโยงถึงกัน 2. มีศักยภาพในการขับเคลื่อนยุทธศาสตร์และทิศทางการพัฒนาอำเภอที่สอดคล้องเกื้อหนุนต่อกัน 3. มีความเกี่ยวเนื่องกันทางเศรษฐกิจ การผลิต การค้าและการลงทุน เพื่อเพิ่มมูลค่าและการได้เปรียบในการแข่งขันร่วมกัน รวมถึงเป็นการแก้ปัญหาเร่งด่วนที่ต้องอาศัยความร่วมมือระหว่างกัน โดยแบ่งออกเป็น 6 กลุ่มอำเภอ ดังนี้

กลุ่มที่ 1.อำเภอ เมืองนครราชสีมา สีคิ้ว ปากช่อง สูงเนิน เฉลิมพระเกียรติ ขามทะเลสอ

กลุ่มที่ 2.อำเภอ โขกชัย ปักธงชัย วังน้ำเขียว นครบุรี เลิงสาง

กลุ่มที่ 3. อำเภอ พิมาย ชุมพวง โนนแดง ประทาย ลำทะเมนชัย เมืองยาง

กลุ่มที่ 4. อำเภอ จักราช โนนสูง ห้วยแถลง หนองบุญมาก โนนไทย

กลุ่มที่ 5. อำเภอ ด่านขุนทด เทพารักษ์ พระทองคำ ขามสะแกแสง

กลุ่มที่ 6. อำเภอ บัวใหญ่ บัวลาย แก้งสนามนาง สีดา บ้านเหลื่อม คง

แรงงาน

จากข้อมูลการสำรวจภาวะการทำงาน ณ กันยายน 2557 พบว่าประชากรที่มีอายุ 15 ปีขึ้นไปมีจำนวน 2,017,231 คนจะอยู่ในกำลังแรงงาน 1,436,349 คนคิดเป็นร้อยละ 71.20 โดยผู้มีงานทำจำนวน 1,405,156 คน และผู้ว่างงานจำนวน 29,441 คน คิดเป็นร้อยละ 2 ของผู้ว่าง แรงงานส่วนใหญ่อยู่ในภาคการเกษตร และในอนาคตอาจมีการเคลื่อนย้ายแรงงานจากภาคเกษตรไปสู่อุตสาหกรรมและการบริการมากขึ้นเนื่องจากผลผลิตทางการเกษตรมีราคาต่ำ

จุดแข็ง จุดอ่อน โอกาส และอุปสรรค

จุดแข็ง

1. เป็นฐานการผลิตพืชเศรษฐกิจ อาหารและพลังงานที่สำคัญของประเทศ โดยเฉพาะข้าวและมันสำปะหลังที่เป็นพืชเพื่อการบริโภคและสามารถแปรรูปเพื่อสร้างมูลค่า
2. มีศูนย์พันธุ์ข้าวชุมชน เป็นแหล่งเมล็ดพันธุ์คุณภาพดีที่เกิดจากความร่วมมือของทุกฝ่าย ช่วยแบ่งเบาภาระปัจจัยการผลิตแก่เกษตรกรและช่วยให้เข้าถึงพันธุ์ข้าวคุณภาพดี
3. มีการเชื่อมโยงกับอุตสาหกรรมเพื่อสร้างมูลค่าเพิ่ม โดยเฉพาะอุตสาหกรรมเกษตรที่มีเงินลงทุน 12,000 ล้านบาท และอุตสาหกรรมอาหารแปรรูปที่มีเงินลงทุน 19,000 ล้านบาท
4. ภาคการผลิตที่มีความแข็งแกร่งในด้านปริมาณ คุณภาพและราคาวัตถุดิบและด้านความรวดเร็วในการขนส่ง
5. ภาคการผลิตมีการริเริ่มเพื่อร่วมมือกับสถาบันทางการศึกษาเพื่อสร้างนวัตกรรมการผลิตและการเตรียมบุคลากรผู้เชี่ยวชาญในอนาคต
6. สถานประกอบการอยู่ในจุดยุทธศาสตร์ของภาคตะวันออกเฉียงเหนือและภูมิภาคอินโดจีน และเป็นพื้นที่ที่ได้รับผลกระทบจากน้ำท่วมน้อย

7. มีความแข็งแกร่งในด้านการศึกษา ชีวิตครอบครัวและชุมชนและสภาพสังคมสิ่งแวดล้อม อยู่สูงกว่าค่าเฉลี่ยประเทศ
8. มีความปลอดภัยสูง เนื่องจากสถิติคดีอาชญากรรมและยาเสพติดต่ำกว่าค่าเฉลี่ยประเทศ
9. มีแหล่งท่องเที่ยวที่น่าดึงดูดใจ โดยเฉพาะการท่องเที่ยวทางธรรมชาติและการท่องเที่ยวทางประวัติศาสตร์ นันทนาการ
10. ชุมชนและองค์กรภาครัฐมีการร่วมมือเพื่อพัฒนาสินค้าและยกระดับมาตรฐานสินค้า OTOP อย่างต่อเนื่อง
11. ทุกภาคส่วนเห็นความสำคัญและต้องการร่วมมือระหว่างกันเพื่อบริหารจัดการและจัดสรรทรัพยากรแหล่งน้ำ

จุดอ่อน

1. ภาคเกษตรกรรมมีผลิตภาพต่อไร่ยังต่ำกว่าระดับค่าเฉลี่ยของประเทศ แสดงถึงการขาดผลิตภาพทางการเพาะปลูก
2. คนรุ่นใหม่ขาดความตระหนักในความสำคัญของอาชีพเกษตรกรรมและหันไปประกอบอาชีพกลุ่มการให้บริการ ทำให้มีจำนวนแรงงานภาคเกษตรกรรมลดลงอย่างต่อเนื่อง
3. ขาดแคลนแหล่งน้ำเพื่อการเกษตรในหน้าแล้ง การพัฒนาพื้นที่ชลประทานอยู่ในลักษณะการจัดการปริมาณน้ำในฤดูฝนเท่านั้น ส่วนฤดูแล้งไม่สามารถทำการเพาะปลูกได้ นอกจากนี้ขนาดของแหล่งน้ำในชุมชนมีไม่เพียงพอต่อภาพการผลิต
4. มีพื้นที่ดินเค็มกระจายในวงกว้าง มีความอุดมสมบูรณ์ต่ำ เนื้อดินเป็นทราย ดินตื้น มีปัญหาการดูดซับน้ำและแร่ธาตุ เพราะใช้ประโยชน์ติดต่อกันยาวนานโดยไม่มีการปรับปรุงดิน และมีการใช้ปุ๋ยเคมีอย่างต่อเนื่อง
5. เส้นทางคมนาคมขนส่งและระบบโลจิสติกส์ยังไม่พร้อม ขาดการเชื่อมโยงระหว่างภาคการผลิต ศูนย์และรวบรวมกระจายสินค้า รวมถึงมีปัญหากฎระเบียบและเอกสารที่ทำให้การดำเนินการขนส่งเป็นไปด้วยความล่าช้า
6. แรงงานในภาคอุตสาหกรรมขาดแคลน เนื่องจากคนย้ายเทไปในภาคของการให้บริการ และมีทัศนคติต่อการเลือกงานสูงขึ้น ต้องจ้างแรงงานต่างด้าวเข้ามาทดแทน
7. การวางผังเมืองแบบใหม่มีการจำกัดพื้นที่อุตสาหกรรม ทำให้ไม่สามารถขยายตัวสถานประกอบการและโรงงานได้

8. ภาคการผลิตขาดปัจจัยด้านอุตสาหกรรมสนับสนุน โดยขาดอุตสาหกรรมที่เชื่อมโยงทั้งในเชิงปริมาณและคุณภาพ และขาดด้านการรวบรวมองค์ความรู้ การสร้างนวัตกรรมเพื่อเพิ่มมูลค่า

9. การท่องเที่ยวยังไม่สามารถดึงดูดนักท่องเที่ยวที่มีรายได้ตั้งแต่ระดับปานกลางจนถึงสูงได้ และผลประเมินการท่องเที่ยวมีข้อตำหนิเกี่ยวกับความไม่สะอาด ความไม่ซื่อสัตย์ของการให้บริการ และความไม่สะดวกสบายของบริการขนส่งภายในจังหวัด

10. การท่องเที่ยวยังไม่พัฒนาศักยภาพได้เต็มรูปแบบ เพราะขาดการประชาสัมพันธ์อย่างต่อเนื่อง ขาดการประสานและสร้างเครือข่ายเชื่อมโยงระบบการบริหารจัดการการท่องเที่ยวกับจังหวัดอื่นๆ และกลุ่มประเทศในอนุภูมิภาคลุ่มน้ำโขง จึงยังไม่เป็นที่รู้จักต่อชาวต่างชาติที่เป็นเป้าหมายการประชาสัมพันธ์และการสร้างรายได้

11. การเข้าถึงอินเทอร์เน็ตเพื่อรับข้อมูลข่าวสารอยู่ในระดับต่ำ ทั้งที่เป็นปัจจัยสำคัญต่อการปรับตัวต่อความเปลี่ยนแปลงของเศรษฐกิจและสังคม

12. แม้จะมีสถาบันอุดมศึกษาที่มีศักยภาพหลายแห่ง ประชากรส่วนใหญ่จบการศึกษามัธยมศึกษา แต่ยังคงขาดการต่อยอดการเรียนรู้ในระดับอุดมศึกษา ทำให้เกิดแรงงานขาดทักษะ มากกว่าแรงงานเชี่ยวชาญทักษะที่จะช่วยสร้างมูลค่าการผลิตและสร้างรายได้มากขึ้น

13. ประสบปัญหาหมอกภาวะและของเสียจากภาคเกษตรกรรม อุตสาหกรรม และภาคประชาชน โดยส่วนที่ได้รับผลกระทบจากมลภาวะสูงสุดคือ พื้นที่แถบลุ่มน้ำ คู คลองในเมือง

โอกาส

1. ความนิยมเกษตรอินทรีย์ที่ผู้บริโภคซื้อผลผลิตอินทรีย์มากขึ้นและส่งผลกระทบต่ออุปสงค์เปลี่ยนวิถีการเกษตร จากเกษตรเคมีสู่เกษตรปลอดภัย ซึ่งช่วยลดสารเคมี ลดต้นทุนและสร้างมูลค่าเพิ่มแก่เกษตรกรและช่วยให้เกษตรกรมีสุขภาพที่ดีขึ้น

2. รัฐสนับสนุนการยกระดับผลผลิตสู่มาตรฐาน GAP ทำให้ส่งขายห้างสรรพสินค้าชั้นนำในราคาสูงได้

3. การก่อตั้งประชาคมเศรษฐกิจอาเซียนที่จะก่อให้เกิดการไหลเวียนของแรงงาน เงินทุน และปัจจัยการผลิตระหว่างกลุ่มประเทศสมาชิกอาเซียน นำมาซึ่งบริบทการเปลี่ยนแปลงและการพัฒนาการค้าการลงทุนในอุตสาหกรรมระหว่างประเทศ พร้อมกับช่วยลดต้นทุนโดยการย้ายฐานการผลิตหรือรับเอาวัตถุดิบจากแหล่งที่มีต้นทุนถูกกว่า

4. โครงการ Food Valley ที่จะเป็นศูนย์วิจัยพัฒนาอุตสาหกรรมอาหารและเกษตรแปรรูป พร้อมทั้งการผลิตสินค้าและโรงงานต้นแบบ
5. การสร้างทางรถไฟความเร็วสูงเพื่อประหยัดต้นทุนโลจิสติกส์และขยายตลาดสู่ทั่วภูมิภาค
6. ยุทธศาสตร์ของกรมการท่องเที่ยวที่มุ่งเน้นการพัฒนามาตรฐานด้านบริการ ความปลอดภัยและการท่องเที่ยวที่ยั่งยืน และแนวมการท่องเที่ยวเชิงนิเวศและการท่องเที่ยวเชิงวัฒนธรรมที่เพิ่มขึ้น
7. ประชาคมเศรษฐกิจอาเซียนและการเชื่อมโยงจุดท่องเที่ยวเส้นทางอารยธรรมขอมจากปราสาทหินพิมายของจังหวัดสุรินทร์ในประเทศกัมพูชา
8. ประชาคมเศรษฐกิจอาเซียนและการไหลเวียนของนักท่องเที่ยวจากประเทศเพื่อนบ้านสู่ประเทศไทย
9. นโยบายแรงงานขั้นต่ำที่จะช่วยเพิ่มรายได้และยกระดับชีวิตความเป็นอยู่
10. นโยบายเรียนฟรี 15 ปีที่มีมาต่อเนื่องและนโยบาย 1 child 1 Tablet ที่หากมีการพัฒนาสื่อการเรียนรู้ที่สร้างสรรค์ควบคู่กันจะช่วยสร้างบุคลากรที่มีคุณภาพได้
11. นโยบายเพิ่มเครือข่ายอินเทอร์เน็ตความเร็วสูงราคาถูกลงและมีความครอบคลุมทั่วถึง
12. นโยบายการรณรงค์เกษตรกรรมและอุตสาหกรรมสีเขียวที่ปลอดภัยและเป็นมิตรต่อสิ่งแวดล้อม

อุปสรรค

1. ประสบปัญหาภัยธรรมชาติบ่อยครั้งทั้งน้ำแล้งและน้ำท่วม ทำให้เป็นอุปสรรคต่อการผลิตสินค้าภาคเกษตรกรรม
2. ข้อจำกัดทางกฎหมายของภาครัฐยังไม่เอื้อต่อการค้าระหว่างประเทศ เช่น การคิดภาษีแอลกอฮอล์ในอัตราภาษีสุรา
3. การใช้มาตรการกีดกันทางการค้าที่ไม่ใช่ภาษี จากต่างประเทศเช่น มาตรฐานด้านสิ่งแวดล้อมสุขภาพอนามัย ซึ่งผลกระทบต่อการส่งออกสินค้าสำคัญประเภทสินค้าเกษตรแปรรูป
4. นโยบายการขึ้นอัตราแรงงานขั้นต่ำของรัฐบาล ซึ่งหากขาดการเพิ่มประสิทธิภาพและผลิตภาพของแรงงานในอัตราที่เท่าเทียมกัน จะทำให้เกิดสภาวะสินค้าแพงและไร้คุณภาพ
5. การเข้าสู่ประชาคมเศรษฐกิจเสรีอาเซียน จะมีการแข่งขันด้านแรงงานขาดทักษะราคาถูกลง จากประเทศเพื่อนบ้าน ในขณะที่ประเทศไทยจะเสียเปรียบจากการมีแรงงานขาดทักษะ ในอัตราค่าจ้างที่สูงกว่า

6. โครงสร้างพื้นฐานและสิ่งอำนวยความสะดวกตามเมืองและด่านชายแดนยังไม่เอื้อต่อการค้า การลงทุนและการท่องเที่ยวที่เชื่อมกับประเทศเพื่อนบ้านได้อย่างมีประสิทธิภาพ โดยปัจจุบันมีเส้นทางหลักสำหรับขนส่งสินค้าออกต่างประเทศได้เพียงเส้นทางเดียว โดยใช้ถนนมิตรภาพผ่านนครราชสีมาไปสู่ท่าเรือน้ำลึกชาวฝั่งทะเลตะวันออก พื้นที่ที่อยู่ลึกเข้าไปตอนในของภาคต้องขนส่งอ้อมผ่านจังหวัดนครราชสีมา

7. ยุทธศาสตร์การท่องเที่ยวขาดการส่งเสริมการจัดการท่องเที่ยวที่เป็นระบบ ขาดการเชื่อมโยงโครงข่ายการท่องเที่ยวระหว่างจังหวัดและประเทศเพื่อนบ้าน

8. ประชาคมเศรษฐกิจอาเซียนอาจนำมาซึ่งปัญหาแรงงานต่างด้าวในสวนที่เป็นแรงงานผิดกฎหมาย มีคุณภาพชีวิตต่ำ ก่อให้เกิดโรคระบาดและปัญหาอาชญากรรมตามมา

แผนพัฒนาจังหวัดนครราชสีมา 4 ปี (พ.ศ. 2557-2560)

จังหวัดนครราชสีมาได้ปรับวิสัยทัศน์ใหม่ให้มีความชัดเจนยิ่งขึ้น เพื่อให้จังหวัดเป็นศูนย์กลางเศรษฐกิจในภูมิภาค มุ่งเน้นเชื่อมโยงเกษตรกรรม อุตสาหกรรมเป็นหลัก โดยยกระดับมาตรฐานสินค้าเกษตร อาหารปลอดภัยและพลังงานทดแทน พัฒนาระบบโลจิสติกส์และการค้าเพื่อเป็นศูนย์กลางความเจริญของภาคอีสาน และรองรับประชาคมเศรษฐกิจอาเซียน ตลอดจนการพัฒนาคุณภาพการท่องเที่ยว ผลิตภัณฑ์ใหม่และ OTOP เพิ่มมูลค่าทางเศรษฐกิจ มุ่งเน้นการบริหารจัดการน้ำแบบบูรณาการ พัฒนาคุณภาพชีวิตประชาชนผ่านการสร้างรายได้และพัฒนาคุณภาพสังคมและสิ่งแวดล้อมให้ประชาชนอยู่ดีมีสุขยิ่งขึ้น และเพื่อให้วิสัยทัศน์ยุทธศาสตร์และกลยุทธ์การดำเนินโครงการสอดคล้องกับความต้องการของประชาชน รองรับการพัฒนาตัวทางเศรษฐกิจและการแข่งขันในประชาคมอาเซียน ซึ่งภายใต้บทบาทของจังหวัดในระยะเวลา 10 ปีข้างหน้า มีดังนี้

1. เป็นประตูเชื่อมโยงระบบ Logistic และกระจายสินค้าสำคัญในภูมิภาค
2. เป็นศูนย์กลางอุตสาหกรรมท่องเที่ยวสีเขียว ประวัติศาสตร์ อารยธรรมขอมและภูมิปัญญาท้องถิ่น
3. เป็นแหล่งอุตสาหกรรมเกษตรและเทคโนโลยีขั้นสูง
4. เป็นศูนย์กลางอาหารปลอดภัยและพลังงานสะอาดใหญ่ที่สุดของอาเซียน
5. เป็นศูนย์กลางการศึกษาและสาธารณสุข
6. แหล่งทรัพยากรธรรมชาติที่สมบูรณ์และยั่งยืน
7. เป็นกำลังเสริมสร้างความมั่นคงทางการทหารที่สำคัญในภูมิภาคและประเทศ

ขณะที่ประเทศไทยก้าวเข้าสู่การรวมตัวเป็นประชาคมอาเซียนในปี 2558 ในเรื่องของ การเปิดเสรีทางการค้า ส่งผลต่อด้านการเคลื่อนย้ายแรงงานภายในประเทศและแรงงานต่างด้าว แม้แรงงานต่างด้าวจะได้รับการยอมรับว่าเป็นกำลังสำคัญประการหนึ่งในการพัฒนาเศรษฐกิจของไทย แต่ผลกระทบจากการเข้ามาทำงานในประเทศไทยของแรงงานต่างด้าวจำนวนมาก หลากหลายเชื้อชาติและวัฒนธรรมย่อมจะสร้างปัญหาต่างๆ ให้กับคนไทยและสังคมจึงต้องปรับตัวเพื่อเผชิญกับปัญหาต่างๆ ที่จะมาจากแรงงานต่างด้าว

สถานการณ์แรงงานต่างด้าวของไทยในช่วงก่อนและหลังเข้าสู่ประชาคมเศรษฐกิจอาเซียนหรือ AEC

ช่วงก่อนการเข้าสู่ประชาคมเศรษฐกิจอาเซียน ในตลาดแรงงานของไทยจะมีแรงงาน 4 กลุ่มใหญ่คือ 1) กลุ่มแรงงานไทยที่ไม่มีฝีมือ 2) กลุ่มแรงงานต่างด้าวที่ไม่มีฝีมือ 3) กลุ่มแรงงานไทยที่มีทักษะหรือมีความเชี่ยวชาญ 4) กลุ่มแรงงานต่างด้าวที่มีทักษะหรือมีความเชี่ยวชาญที่เข้ามาโดยถูกกฎหมายและไม่ถูกกฎหมาย โดยในปี 2553-2554 แรงงานต่างด้าวที่เข้ามาในไทยส่วนใหญ่จะเข้ามาโดยผิดกฎหมายต่อมาในปี 2555-2557 แรงงานต่างด้าวจะเข้ามาทำงานอย่างถูกกฎหมายมากขึ้น ดังตารางแรงงานที่ได้รับอนุญาตทำงาน

ปี (ธันวาคม)	ที่ได้รับอนุญาต	เข้าเมืองถูกกฎหมาย	เข้าเมืองผิดกฎหมาย
2553	1,335,155	379,560	956,595
2554	1,950,650	675,235	1,272,415
2555	1,133,851	940,531	193,320
2556	1,183,835	1,155,826	28,009
2557 (มิถุนายน)	1,559,909	1,539,802	20,107

ช่วงหลังจากที่ไทยเข้าสู่การเป็นประชาคมเศรษฐกิจอาเซียนในปี 2558 และเป็นช่วงเวลาที่มีการเปิดเสรีระหว่างประเทศสมาชิกอาเซียน คาดว่าจะมีแรงงานต่างด้าวจากประเทศต่างๆ ในอาเซียนเข้ามาในตลาดแรงงานของไทยเพิ่มขึ้น ทั้งแรงงานที่ไม่มีฝีมือและแรงงานที่มีทักษะที่เข้ามาอย่างถูกต้องตามกฎหมาย การที่ไทยเข้าสู่ประชาคมเศรษฐกิจอาเซียนก็จะทำให้แรงงานต่างด้าวจากประเทศในกลุ่มอาเซียนเข้ามาทำงานในไทยอย่างผิดกฎหมายจะน้อยลง

จังหวัดนครราชสีมาไม่ได้มีชายแดนติดต่อกับประเทศ แต่มีแรงงานต่างด้าวสัญชาติ พม่า ลาว และ กัมพูชาผิดกฎหมายกว่า 17,000 คน ซึ่งแรงงานที่ถูกกฎหมายจะได้รับการดูแลอย่างเป็นรูปธรรมตามหลัก

สิทธิมนุษยชน เพื่อป้องกันการกระทำผิดกฎหมาย การจ้างงานที่ไม่เป็นธรรม การค้ามนุษย์ การลักลอบเข้าเมืองโดยผิดกฎหมาย ปัญหายาเสพติด ปัญหาอาชญากรรม

นอกจากนี้จังหวัดนครราชสีมายังเฝ้าติดตามและตรวจสอบการจัดการปัญหาแรงงานต่างด้าวและการค้ามนุษย์ ด้วยการตรวจสอบนายจ้างและสถานประกอบการ เพื่อให้การบังคับใช้กฎหมายที่เกี่ยวข้องกับการแก้ไขปัญหาแรงงานต่างด้าว การป้องกันและปราบปรามการค้ามนุษย์ การบังคับใช้แรงงานและการใช้แรงงานเด็กในจังหวัดเป็นไปด้วยความเรียบร้อย อย่างไรก็ตามต้องยอมรับว่าในพื้นที่ของจังหวัดนครราชสีมาแรงงานต่างด้าวเดินทางเข้ามาทำงานในพื้นที่เป็นจำนวนมาก เนื่องจาก งานบางประเภทคนในพื้นที่หรือแรงงานของไทยไม่นิยมทำ จึงต้องมีการนำเข้าแรงงานต่างด้าว จากการตรวจสอบสถานประกอบการและแรงงานต่างด้าวในภารกิจปกติตั้งแต่เดือน ธันวาคม 2557 ถึง กุมภาพันธ์ 2558 สถานประกอบการที่มีการจ้างแรงงานต่างด้าวจำนวน 39 แห่งมีจำนวนแรงงานต่างด้าว 1,146 คน เป็นแรงงานต่างด้าวถูกกฎหมายจำนวน 1,061 คน แรงงานต่างด้าวผิดกฎหมายจำนวน 81คน

สำหรับแรงงานต่างด้าวที่เข้ามาทำงานอย่างถูกกฎหมายตามมติคณะรัฐมนตรีของจังหวัดนครราชสีมาในปี 2558 มีจำนวนทั้งสิ้น 13,027 คน สูงสุดได้แก่ สัญชาติกัมพูชาจำนวน 9,873 คน รองลงมาเป็นสัญชาติลาวจำนวน 1,602 คนและสัญชาติพม่าจำนวน 1,552 คน

จากการศึกษาพบว่า หลังการรวมตัวเป็นประชาคมอาเซียนแล้ว ในจังหวัดนครราชสีมา นั้นประชากรและบุคลากรภาครัฐมีความรู้และความเข้าใจต่อการเข้าสู่ประชาคมอาเซียนของไทย โดยหน่วยงานรัฐจะเป็นผู้ประชาสัมพันธ์ผ่านสื่อต่างๆ และทำให้เกิดความรู้ความเข้าใจโดยเฉพาะในโรงเรียนต่างๆ ผ่านกิจกรรมกับเยาวชน นักเรียน เป็นต้น ขณะที่ผลกระทบจากการเข้าสู่ประชาคมอาเซียนของจังหวัดนครราชสีมาจะเป็นในเรื่องของแรงงานต่างด้าวที่เข้ามาทำงาน ได้แก่ เรื่องโรคระบาดโดยเฉพาะจากแรงงานต่างด้าวที่ไม่ได้ขึ้นทะเบียนอย่างถูกต้อง ตลอดจนค่าใช้จ่ายด้านสาธารณสุขกับแรงงานหญิงที่ติดตามสามีเข้ามาทำงานและตั้งครรภ์มาด้วยซึ่งหมายถึงค่าใช้จ่ายในการคลอดรวมถึงค่ารักษาพยาบาลอื่นๆ ที่เกี่ยวข้อง

ด้านการเตรียมความพร้อมโดยเฉพาะเรื่องภาษา เนื่องจากแรงงานที่เข้ามาทำงานส่วนใหญ่จะเตรียมความพร้อมมีพื้นฐานความรู้ด้านภาษาไทยและสามารถพูดได้ ขณะที่ประชากรในจังหวัดยังขาดความรู้ความเข้าใจในภาษาของประเทศเพื่อนบ้าน ซึ่งทำให้สื่อสารไม่เข้าใจกัน

จังหวัดชัยภูมิ

ความเป็นมา

จังหวัดชัยภูมิเป็นเมืองที่ปรากฏมาตั้งแต่สมัยอยุธยา ในสมัยพระนารายณ์มหาราชมีชื่อว่าเมืองชัยภูมิ และปรากฏอีกครั้งในสมัยกรุงรัตนโกสินทร์ มีข้าราชการของเจ้าอนุวงศ์เมืองเวียงจันทร์ชื่อนายแล ได้อพยพครอบครัวและบริวารมาตั้งชุมชนแห่งใหม่ การอพยพเกิดขึ้นหลายครั้งจนสุดท้ายนายแลได้ตั้งชุมชนอยู่บริเวณหนองปลาเฒ่าและหนองหลอด ซึ่งในปัจจุบันคือบริเวณอำเภอเมืองชัยภูมิ การอพยพและตั้งถิ่นฐานในครั้งนี้ นายแลได้แสดงความภักดีต่อพระบาทสมเด็จพระนั่งเกล้าอยู่หัว (รัชกาลที่ 3) โดยการส่งส่วยทองคำถวาย และได้รับการแต่งตั้งเป็นเจ้าเมืองคนแรกของเมืองชัยภูมิ ได้รับราชทินนามว่า “พระยาภักดีชุมพล”

เมื่อ พ.ศ. 2369 เมื่อนครราชสีมาถูกเจ้าอนุวงศ์เวียงจันทร์ยึด พระยาภักดีชุมพลได้ยกกำลังคนเข้าร่วมรบกับคุณหญิงโม เป็นเหตุให้ทัพเจ้าอนุวงศ์เวียงจันทร์พ่าย กำลังพลส่วนหนึ่งของทัพเจ้าอนุวงศ์เวียงจันทร์ได้หันมายึดเมืองชัยภูมิและจับตัวพระยาภักดีชุมพลเพื่อบังคับให้เข้าร่วมเป็นฝ่ายเดียวกัน แต่พระยาภักดีชุมพลไม่ยินยอมจึงถูกประหารบริเวณรินหนองปลาเฒ่า ในปัจจุบันบริเวณที่เชื่อว่าเป็นสถานที่ที่พระยาภักดีชุมพลถูกประหารได้มีการสร้างศาลาพระยาภักดีชุมพล (แล) เพื่อใช้เป็นที่เคารพสักการะและได้มีการจัดงานเพื่อรำลึกเป็นประจำทุกปี เรียกว่างานบุญเดือนหก สักการะเจ้าพ่อพญาแล

ข้อมูลทั่วไป

1) สถานที่ตั้ง พื้นที่ และเขตการปกครอง

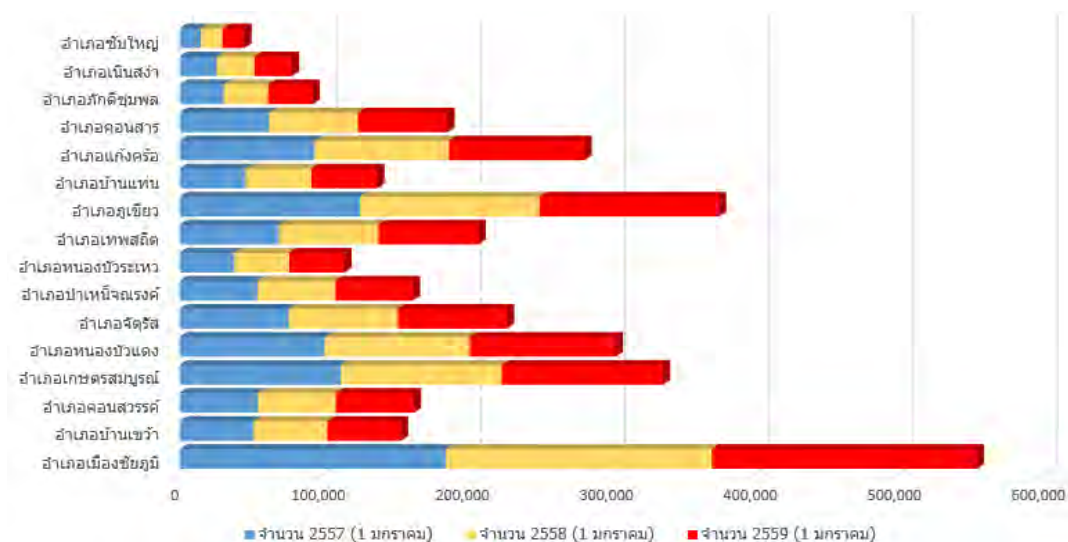
จังหวัดชัยภูมิตั้งอยู่ในบริเวณขอบที่ราบสูงในภาคอีสานของประเทศไทย และเป็นจังหวัดที่มีพื้นที่ขนาดใหญ่เป็นลำดับที่ 7 ของประเทศไทย โดยมีขนาดพื้นที่ประมาณ 12,778.3 ตารางกิโลเมตร ลักษณะทางภูมิศาสตร์ของจังหวัดส่วนใหญ่เป็นพื้นที่ภูเขาและป่าไม้ (ร้อยละ 50.42) เป็นต้นกำเนิดของแม่น้ำชี มีเทือกเขาที่สำคัญ ประกอบด้วย ภูอิเฒ่า ภูแลนคา และภูพังเหย ตอนกลางของจังหวัดเป็นพื้นที่ราบลุ่ม (ร้อยละ 45.13) และพื้นที่ราบสูงนอกเขตป่าไม้ (ร้อยละ 3.16) พื้นที่น้ำ (ร้อยละ 0.79) พื้นที่ดินดาน ดินเลนใช้ประโยชน์ไม่ได้ (ร้อยละ 0.50)

อาณาเขตติดต่อ ทิศเหนือ	ติดต่อกับจังหวัดขอนแก่น และจังหวัดเพชรบูรณ์
ทิศตะวันออก	ติดต่อกับจังหวัดขอนแก่น และจังหวัดนครราชสีมา
ทิศใต้	ติดต่อกับจังหวัดนครราชสีมา
ทิศตะวันตก	ติดต่อกับจังหวัดลพบุรี และจังหวัดเพชรบูรณ์

ว่า ผู้ที่อยู่ในวัยแรงงาน มีสัดส่วนที่มากกว่าผู้ที่ไม่อยู่ในวัยแรงงาน โดยคิดเป็นร้อยละ 61 ของจำนวนประชากรทั้งหมด

นอกจากนี้กระจายตัวของประชากรของจังหวัดชัยภูมิ ใน พ.ศ. 2559 (1 มกราคม) พบว่า โดยส่วนใหญ่มีทะเบียนบ้านอยู่ในเขตพื้นที่อำเภอเมืองชัยภูมิมากที่สุด จำนวน 184,092 คน (ร้อยละ 16.2) รองลงมาคือ อำเภอภูเขียว จำนวน 124,660 คน (ร้อยละ 10.9) ขณะที่อำเภอซับใหญ่ มีจำนวนประชากรน้อยที่สุดของจังหวัดชัยภูมิ โดยมีประชากรจำนวน 15,133 คน (ร้อยละ 1.3) ดังมีรายละเอียดตามตารางและแผนภูมิ

อำเภอ	จำนวน		
	2557 (1 มกราคม)	2558 (1 มกราคม)	2559 (1 มกราคม)
อำเภอเมืองชัยภูมิ	184,454	184,334	184,092
อำเภอบ้านเขว้า	51,249	51,168	51,101
อำเภอคอนสาร	54,285	54,202	54,116
อำเภอเกษตรสมบูรณ์	111,583	111,745	111,931
อำเภอหนองบัวแดง	100,380	100,886	101,211
อำเภอจัตุรัส	75,767	75,712	75,670
อำเภอบำเหน็จณรงค์	53,958	53,989	54,007
อำเภอหนองบัวระเหว	37,982	38,075	38,265
อำเภอเทพสถิต	68,748	69,074	69,618
อำเภอภูเขียว	124,706	124,758	124,660
อำเภอบ้านแพน	45,744	45,727	45,697
อำเภอแก้งคร้อ	93,492	93,547	93,759
อำเภอคอนสาร	61,925	61,884	61,966
อำเภอภักดีชุมพล	30,635	30,773	30,954
อำเภอเนินสง่า	25,930	26,009	26,013
อำเภอซับใหญ่	14,835	14,992	15,133
รวม	1,135,673	1,136,875	1,138,193



ที่มา: สำนักทะเบียนราษฎร กระทรวงมหาดไทย

นอกจากนี้ยังพบว่าในพื้นที่จังหวัดชัยภูมียังมีประชากรต่างตำบลเข้ามาพำนักร่วมอยู่ในพื้นที่ด้วย กล่าวคือ จากสถิติของสำนักงานสาธารณสุขจังหวัดชัยภูมิมีรายงานไว้ใน พ.ศ. 2556 มีจำนวนประชากรต่างตำบลกระจายอยู่ในอำเภอต่าง ๆ ของจังหวัดชัยภูมิรวม 2,167 คน โดยส่วนใหญ่พำนักอยู่ในพื้นที่อำเภอหนองบัวระเหว จำนวน 766 คน พ.ศ. 2557 มีจำนวนประชากรต่างตำบลพำนักอยู่ในพื้นที่จังหวัดชัยภูมิ จำนวน 2,151 คน พ.ศ. 2558 มีจำนวนประชากรต่างตำบลพำนักอยู่ในพื้นที่จังหวัดชัยภูมิ จำนวน 3,111 คน จำนวนดังกล่าวเพิ่มมากกว่าปีที่ผ่านมา 960 คน โดยการเพิ่มขึ้นดังกล่าวกระจุกตัวอยู่ในพื้นที่อำเภอคอนสาร จากเดิมใน พ.ศ. 2557 มีจำนวนประชากรต่างตำบล จำนวน 70 คน เมื่อถึง พ.ศ. 2558 มีการเพิ่มจำนวนเป็น 994 คน ขณะที่ใน พ.ศ. 2559 จำนวนประชากรต่างตำบลที่พำนักอยู่ในพื้นที่จังหวัดชัยภูมิมีจำนวนลดลง เหลือจำนวน 2,481 คน และอำเภอที่มีจำนวนประชากรต่างตำบลลดลงมากที่สุดคืออำเภอคอนสาร โดยมีจำนวนประชากรต่างตำบลคงเหลือในพื้นที่ จำนวน 69 คน ขณะที่อำเภอบ้านเขว้ามีการเพิ่มขึ้นของจำนวนประชากรต่างตำบลมากที่สุด คือมีจำนวน 546 คน จากเดิมมีประชากรต่างตำบล จำนวน 54 คน ดังมีรายละเอียด ดังนี้

อำเภอ	จำนวน			
	2556	2557	2558	2559
อำเภอเมืองชัยภูมิ	245	245	253	235
อำเภอบ้านเขว้า	50	50	54	546
อำเภอคอนสวรรค์	19	19	18	19
อำเภอเกษตรสมบูรณ์	98	98	112	105

อำเภอ	จำนวน			
	2556	2557	2558	2559
อำเภอหนองบัวแดง	305	303	307	200
อำเภอจัตุรัส	125	118	117	121
อำเภอบำเหน็จณรงค์	126	126	126	110
อำเภอหนองบัวระเหว	766	766	758	738
อำเภอเทพสถิต	120	117	138	120
อำเภอภูเขียว	91	90	86	86
อำเภอบ้านแพน	7	7	1	7
อำเภอแก่งคร้อ	51	47	52	25
อำเภอคอนสาร	69	70	994	69
อำเภอภักดีชุมพล	91	91	91	95
อำเภอเนินสง่า	3	3	3	3
อำเภอซับใหญ่	1	1	1	1
รวม	2,167	2,151	3,111	2,480

ที่มา: สำนักงานสาธารณสุขจังหวัดชัยภูมิ, ข้อมูล ณ วันที่ 1 มกราคม

3) การประกอบอาชีพ

รูปแบบเศรษฐกิจของจังหวัดชัยภูมิแบ่งออกอย่างกว้างเป็น 2 ภาคการผลิต ประกอบด้วย ภาคเกษตรกรรม และนอกภาคการเกษตร ประชากรส่วนใหญ่ส่วนใหญ่ประกอบอาชีพอยู่ในภาคเกษตรกรรม ได้แก่ การทำนา ทำไร่ มีพืชเศรษฐกิจสำคัญ อาทิเช่น ข้าวนาปี อ้อย มันสำปะหลัง

ในพื้นที่จังหวัดชัยภูมิจำนวนสถานประกอบการทั้งสิ้น 30,441 แห่ง มีการจ้างงานทั้งสิ้น 101,576 คน

4) วิสัยทัศน์และพันธกิจ

ในช่วงปีงบประมาณ พ.ศ. 2557 – พ.ศ. 2560 จังหวัดชัยภูมิมีการกำหนดวิสัยทัศน์ ประเด็นยุทธศาสตร์ เป้าประสงค์ ตัวชี้วัด ตลอดจนกลยุทธ์แนวทางการพัฒนาของจังหวัดที่เกี่ยวข้องกับการรวมตัวเข้าสู่การเป็นประชาคมอาเซียน โดยเฉพาะอย่างยิ่งในด้านเศรษฐกิจ ดังวิสัยทัศน์จังหวัดที่กล่าวว่า **“เมืองคุณภาพ ด้านสินค้าเกษตร อุตสาหกรรม และการท่องเที่ยวในประชาคมเศรษฐกิจอาเซียน”** ดังนี้

ประเด็นยุทธศาสตร์การพัฒนาจังหวัด มีการกำหนดประเด็นยุทธศาสตร์แบ่งออกเป็น 4 ประเด็น อันได้แก่ ประเด็นยุทธศาสตร์ที่ 1 พัฒนาขีดความสามารถในการผลิต การจัดการ สินค้าและบริการสร้างมูลค่าเพิ่มอย่างมีประสิทธิภาพและยั่งยืน ประเด็นยุทธศาสตร์ที่ 2 พัฒนาการท่องเที่ยวให้ได้มาตรฐาน ประเด็นยุทธศาสตร์ที่ 3 บริหารจัดการทรัพยากรธรรมชาติและสิ่งแวดล้อมแบบมีส่วนร่วมอย่างยั่งยืน และประเด็นยุทธศาสตร์ที่ 4 พัฒนาสังคมและคุณภาพชีวิตตามหลักปรัชญาเศรษฐกิจพอเพียง

จากประเด็นยุทธศาสตร์ที่ 1 การพัฒนาขีดความสามารถในการผลิต การจัดการ สินค้าและบริการสร้างมูลค่าเพิ่มอย่างมีประสิทธิภาพและยั่งยืน มีการกำหนดกลยุทธ์และแนวทางประกอบด้วย 1) การเพิ่มประสิทธิภาพและศักยภาพการผลิตภาคการเกษตร 2) การเพิ่มประสิทธิภาพและศักยภาพการผลิตภาคอุตสาหกรรม และ 3) การเพิ่มและส่งเสริมการทำเหมืองแร่โปแตช และอุตสาหกรรมต่อเนื่อง เมื่อพิจารณาในรายละเอียดของยุทธศาสตร์ ในส่วนที่มีความเกี่ยวข้องการเป็นประชาคมเสรี ในประเด็นของการเพิ่มประสิทธิภาพการปฏิบัติงาน และการบริหารจัดการของสถาบันที่เกี่ยวข้องการการเกษตร เกษตรกร ทั้งนี้ เพื่อให้เกิดการรองรับผลกระทบที่อาจจะเกิดขึ้นจากการเปิดเสรีทางการค้า การเพิ่มประสิทธิภาพและศักยภาพการผลิตภาคอุตสาหกรรม โดยการส่งเสริมการวิจัยและพัฒนายกระดับความสามารถในการแข่งขันของภาคอุตสาหกรรม เพื่อรองรับผลกระทบจากการเปิดเสรีทางการค้า

นอกจากนี้ยังมีการกำหนดแนวทางในการพัฒนาฝีมือแรงงานและบริหารจัดการแรงงานอย่างเป็นระบบ โดยมีความพยายามที่จะให้เกิดการสนับสนุนการฝึกอบรมแรงงานให้มีความรู้และพัฒนาทักษะฝีมือที่ได้มาตรฐานสอดคล้องกับความต้องการของตลาดแรงงาน รวมทั้งการฝึกอาชีพอิสระให้กับผู้ที่ต้องการหางานให้ตรงกับความต้องการของตลาดในอนาคต ทั้งนี้เป็นไปเพื่อรองรับการเปิดการเคลื่อนย้ายแรงงานในอนาคต ในขณะเดียวกันได้พยายามดำเนินการจัดระเบียบบริหารจัดการแรงงานต่างด้าวอย่างเป็นระบบ การจัดระบบดังกล่าวเป็นไปเพื่อให้เกิดความเหมาะสมกับความต้องการของภาคเอกชน และการรักษาความสงบเรียบร้อยและความมั่นคงภายในประเทศ

จากประเด็นยุทธศาสตร์ที่ 4 การพัฒนาสังคมและคุณภาพชีวิตตามหลักปรัชญาเศรษฐกิจพอเพียง ส่วนหนึ่งได้มีการกำหนดแนวทางการพัฒนาการศึกษา โดยพยายามให้เกิดการส่งเสริมและพัฒนากำลังคนให้มีคุณภาพและมาตรฐานการศึกษาให้สอดคล้องกับความต้องการของตลาด เพื่อรองรับการเปิดเสรีประชาคมอาเซียน

ขณะที่ประเด็นยุทธศาสตร์ที่ 2 พัฒนาการท่องเที่ยวให้ได้มาตรฐาน และประเด็นยุทธศาสตร์ที่ 3 บริหารจัดการทรัพยากรธรรมชาติและสิ่งแวดล้อมแบบมีส่วนร่วมอย่างยั่งยืน ยังไม่ปรากฏความเกี่ยวข้องโยงสู่การเข้าสู่ประชาคมอาเซียน

สาธารณสุข

1) นโยบาย

สำนักงานสาธารณสุขจังหวัดชัยภูมิ ได้กำหนดแผนพัฒนาสาธารณสุขจังหวัดปี 2556-2559 โดยได้กำหนดวิสัยทัศน์ “ประชาชนจังหวัดชัยภูมิ เข้าถึงระบบสุขภาพที่มีคุณภาพได้มาตรฐาน การจัดการระบบสุขภาพแบบมีส่วนร่วมนำสู่สู่สุขภาพะบบพอเพียง” และได้มีการกำหนดแผนยุทธศาสตร์การพัฒนาสาธารณสุขของจังหวัดชัยภูมิ โดยแบ่งออกเป็นประเด็นยุทธศาสตร์ จำนวน 6 ยุทธศาสตร์ ดังต่อไปนี้

ยุทธศาสตร์ที่ 1 การสร้างเอกภาพและธรรมาภิบาลในการบริหารจัดการระบบสุขภาพรองรับประชาคมอาเซียน

ยุทธศาสตร์ที่ 2 การสร้างวัฒนธรรมสุขภาพและวิถีชีวิตที่มีความสุขในสังคม

ยุทธศาสตร์ที่ 3 การสร้างระบบภูมิคุ้มกันเพื่อลดผลกระทบและภัยคุกคามสุขภาพ

ยุทธศาสตร์ที่ 4 พัฒนาระบบบริการสุขภาพและคุณภาพบริการ

ยุทธศาสตร์ที่ 5 การบริหารจัดการและการพัฒนาทรัพยากรบุคคล

ยุทธศาสตร์ที่ 6 การพัฒนาระบบสารสนเทศและเทคโนโลยีการสื่อสารให้ทันสมัย

จากยุทธศาสตร์ที่กล่าวมาจะพิจารณาได้ว่า ยุทธศาสตร์ที่ 1 มีความเกี่ยวข้องต่อการเตรียมเข้าสู่ประชาคมอาเซียนอย่างชัดเจน โดยมีเป้าประสงค์เพื่อ 1) หน่วยบริการสาธารณสุขระดับจังหวัด/อำเภอมีระบบการบริหารจัดการตามเกณฑ์คุณภาพการบริหารจัดการภาครัฐ (PMQA) 2) ภาครัฐเครือข่าย(ภาครัฐ อปท.และภาคเอกชน) มีความพึงพอใจต่อภาพลักษณ์การจัดการของหน่วยงาน 3) ระบบการบริหารจัดการทรัพยากร

ด้านการเงิน การคลังและการพัสดุโปร่งใส ตรวจสอบได้ และ 4) บุคลากรสาธารณสุขมีคุณธรรมจริยธรรม และมีเอกราช และเพื่อให้บรรลุเป้าประสงค์ที่ตั้งไว้ ทางสำนักงานสาธารณสุขจังหวัดชัยภูมิได้กำหนดกลยุทธ์ โดยการส่งเสริมพัฒนาระบบการบริหารจัดการภาครัฐ (PMQA) ส่งเสริม สัมพันธภาพระหว่างหน่วยงานสาธารณสุขกับภาคีเครือข่าย มีการพัฒนาระบบเฝ้าระวังและกลไกการบริหารจัดการ ด้านการเงิน การคลัง ให้มีประสิทธิภาพ ส่งเสริมสนับสนุน ให้บุคลากรสาธารณสุข ปฏิบัติงาน โดยยึดหลัก คุณธรรม จริยธรรม

2) สถานพยาบาล และบุคลากร

จังหวัดชัยภูมิมีหน่วยบริการสังกัดสำนักงานปลัดกระทรวงสาธารณสุข รวมทั้งสิ้น 200 แห่ง ประกอบด้วย โรงพยาบาลทั่วไป (รพท.) 1 แห่ง โรงพยาบาลชุมชน (รพช.) 15 แห่ง สำนักงานสาธารณสุขอำเภอ (สสอ.) 16 แห่ง โรงพยาบาลส่งเสริมสุขภาพตำบล (รพ.สต.) 167 แห่ง และอื่น ๆ จำนวน 1 แห่ง โดยสถานบริการดังกล่าวกระจายตัวอยู่ในพื้นที่ทั้ง 16 อำเภอ ในด้านบุคลากร พบว่า มีแพทย์และทันตแพทย์รวม 128 คน พยาบาล 974 คน

3) ผู้ป่วย

จำนวนการใช้บริการผู้ป่วยนอกของประชากรไทย (ครั้งต่อคนต่อปี)

อำเภอ	จำนวน			
	2556	2557	2558	2559
อำเภอเมืองชัยภูมิ	146,509	228,717	229,502	212,014
อำเภอบ้านเขว้า	38,201	45,517	46,530	40,406
อำเภอคอนสวรรค์	45,708	47,338	50,310	45,299
อำเภอเกษตรสมบูรณ์	79,598	94,894	94,715	96,584
อำเภอหนองบัวแดง	58,386	92,346	94,854	86,772
อำเภอจัตุรัส	59,650	76,867	76,011	68,523
อำเภอบำเหน็จณรงค์	59,240	62,977	58,984	52,323
อำเภอหนองบัวระเหว	6,926	34,553	34,505	31,364
อำเภอเทพสถิต	37,596	55,637	58,113	49,615

อำเภอ	จำนวน			
	2556	2557	2558	2559
อำเภอภูเขียว	90,529	167,355	178,852	127,449
อำเภอบ้านแพน	40,302	43,579	42,894	39,994
อำเภอแก้งคร้อ	70,249	79,920	82,779	78,212
อำเภอคอนสาร	57,666	59,990	59,365	55,278
อำเภอภักดีชุมพล	31,628	31,438	30,427	29,797
อำเภอเนินสง่า	23,129	27,351	27,724	24,907
อำเภอซับใหญ่	11,894	13,957	15,539	15,090
รวม	857,211	1,162,436	1,181,104	1,053,627

หมายเหตุ แสดงจำนวนตามปีงบประมาณ

ที่มา: สำนักงานสาธารณสุขจังหวัดชัยภูมิ

ตารางแสดงข้อมูลบริการสุขภาพประชากรต่างชาติ เขตบริการสุขภาพที่ 9 จังหวัดชัยภูมิ

พ.ศ.	สัญชาติ (คน)						ค่าใช้จ่าย (บาท)		
	เมียนมาร์	กัมพูชา	ลาว	เวียดนาม	อื่นๆ	รวม	ทั้งหมด	เรียกเก็บได้	ฟรี
2559	567	386	595	9	961	2,518	7,469,265	2,328,025	5,141,240
2558	521	450	680	6	973	2,630	7,146,254	2,269,835	4,876,419
2557	483	250	468	12	761	1,974	3,479,721	1,227,636	2,252,085

ที่มา: สำนักสาธารณสุขจังหวัดชัยภูมิ

จากตาราง พบว่า ค่าใช้จ่ายในการรักษาพยาบาลในกลุ่มประชากรต่างชาตินั้นเพิ่มสูงมากขึ้น โดยเฉพาะอย่างยิ่งค่าใช้จ่ายใน พ.ศ. 2558 มีมูลค่าเพิ่มมากขึ้นจาก พ.ศ. 2557 มากกว่าเท่าตัว และหากพิจารณาเฉพาะค่าใช้จ่ายที่ฟรี มีมูลค่าเพิ่มมากขึ้นอย่างชัดเจน โดยใน พ.ศ. 2559 มีค่าใช้จ่าย “ฟรี” จำนวน 5,141,240 บาท เมื่อเปรียบเทียบกับค่าใช้จ่ายในช่วง พ.ศ. 2557 ที่มีค่าใช้จ่าย “ฟรี” จำนวน 2,252,085 บาท สิ่งนี้จำเป็นภาพสะท้อนที่ภาครัฐต้องแบกรับในการดูแลสุขภาพประชากรต่างด้าวในพื้นที่จังหวัดชัยภูมิ เมื่อเริ่มเข้าสู่การเป็นประชาคมอาเซียน

บทที่ 5

สรุปและอภิปรายผล

ส่วนที่ 1 ประเด็นท้าทายสำหรับประเทศไทยในการเข้าสู่ประชาคมสังคมและวัฒนธรรมอาเซียน

1) หน่วยงานที่เกี่ยวข้องในเสาประชาคมสังคมและวัฒนธรรมมีหลายหน่วยงาน

เสาประชาคมสังคมและวัฒนธรรมมีหน่วยงานที่เกี่ยวข้องมากกว่าเสาการเมืองและความมั่นคง และเสาเศรษฐกิจ อาทิ กระทรวงสาธารณสุข กระทรวงศึกษาธิการ กระทรวงแรงงาน กระทรวงยุติธรรม กระทรวงวิทยาศาสตร์และเทคโนโลยี กระทรวงการพัฒนาสังคมและความมั่นคงของมนุษย์ เป็นต้น แต่ละหน่วยงานต่างก็มีแนวทาง นโยบายและยุทธศาสตร์ของตนเอง และแม้ว่าจะมี พม. เป็นหน่วยประสานงานกลาง (focal point) ในการจัดทำแผนงานและยุทธศาสตร์ชาติ แต่การบูรณาการแผนงานและยุทธศาสตร์จากหน่วยงานต่างๆ อาจทำได้ไม่ถนัดนัก เนื่องจากประชาคมสังคมและวัฒนธรรมครอบคลุมคุณลักษณะที่มีความหลากหลาย แต่ละองค์ประกอบต่างก็มีความสำคัญไม่น้อยหน้ากัน ดังนั้น การรวบรวมยุทธศาสตร์ของแต่ละหน่วยงานเพื่อจัดทำยุทธศาสตร์ชาติจึงต้องเป็นไปด้วยความละเอียดรอบคอบและรอบด้าน ทั้งนี้ เพื่อให้การเตรียมการรองรับการเข้าสู่ประชาคมสังคมและวัฒนธรรมอาเซียนของประเทศไทยเป็นไปอย่างมีประสิทธิภาพมากที่สุด

2) การสร้างความรู้สึกร่วมของการเป็นประชาคม

การสร้างอัตลักษณ์อาเซียนเป็นหนึ่งในคุณลักษณะ 6 ด้านที่ระบุอยู่ในแผนงานการจัดตั้งประชาคมสังคมและวัฒนธรรมอาเซียน ซึ่งในแผนงานการจัดตั้งฯ ระบุว่า “อัตลักษณ์อาเซียนเป็นพื้นฐานด้านผลประโยชน์ของภูมิภาคเอเชียตะวันออกเฉียงใต้ โดยเป็นตัวตน จารีต ค่านิยมและความเชื่อร่วมกัน รวมทั้งความปรารถนาในฐานะประชาคมอาเซียน.....”¹ ทั้งนี้ ในองค์ประกอบทั้ง 4 ประการของการสร้างอัตลักษณ์อาเซียนพบว่าในส่วนหนึ่งของข้อที่หนึ่ง “ส่งเสริมการตระหนักรู้เกี่ยวกับอาเซียนและ**ความรู้สึกร่วมของการเป็นประชาคม**” จะเป็นประเด็นที่ท้าทายที่สุดสำหรับสังคมไทยและของอาเซียนเอง

ประเด็นท้าทายประการแรกแรกคือคนไทยมีความรู้เรื่องอาเซียนมาน้อยเพียงใด ความรู้ในที่นี้ไม่ใช่เพียงแค่ว่าความรู้เกี่ยวกับความเป็นมา กฎ กติกาต่างๆ เท่านั้น แต่ต้องมีความรู้เกี่ยวกับประเทศเพื่อนบ้านด้วย ซึ่งสังคมไทยนั้นยังขาดการศึกษาที่จะช่วยส่งเสริมการเรียนรู้เกี่ยวกับประเทศเพื่อนบ้านอีกมาก ใน

¹ กองอาเซียน 4. กระทรวงการต่างประเทศ. แผนงานการจัดตั้งประชาคมสังคมและวัฒนธรรมอาเซียน (ค.ศ. 2009 – 2015). อ่างแล้ว, หน้า 58.

ขณะเดียวกันอาจยังมีความเข้าใจผิดๆ ว่า “เรารู้จักเขามากพอแล้ว” ซึ่งอันที่จริงนั้นประเทศเพื่อนบ้านสามารถรับรู้ข่าวสารเกี่ยวกับประเทศไทยได้ทุกวัน ผ่านสื่อต่างๆ ไม่ว่าจะเป็นทางโทรทัศน์ วิทยุ สิ่งพิมพ์ต่างๆ และอินเทอร์เน็ต ขณะที่คนไทยไม่มีความสนใจที่จะรับข่าวสารของเพื่อนบ้าน

สภาพการณ์เหล่านี้จะเชื่อมโยงไปสู่ประเด็นท้าทายประการที่สองคืออาเซียนศึกษาในการศึกษาของไทย ปัจจุบันนี้แวดวงการศึกษาของไทยให้ความสำคัญต่อการพัฒนาความเข้มแข็งของสถาบันการศึกษา การพัฒนาครูและอาจารย์ การพัฒนาหลักสูตรอาเซียนศึกษา และการเพิ่มขีดความสามารถของบัณฑิต ซึ่งเป็นจุดเริ่มต้นที่ดี แต่ประเด็นสำคัญคือการศึกษาเกี่ยวกับอาเซียนคงไม่ใช่แค่เพียงการเรียนรู้ว่าอาเซียนมีสมาชิกจำนวนเท่าใด ชาติสมาชิกเหล่านั้นมีธงชาติเป็นรูปและสีอะไร ใช้เงินตราสกุลใด ๆ แต่อาเซียนศึกษาต้องรวมถึงการเรียนรู้ภาษาของประเทศสมาชิกด้วย แม้ว่าในปฏิญญาอาเซียนฉบับที่สองจะระบุให้ใช้ภาษาอังกฤษเป็นภาษาราชการซึ่งหมายถึงให้ใช้ในการประชุมสุดยอดผู้นำอาเซียนและการประชุมอื่นๆ ที่เกี่ยวข้อง รวมถึงใช้เป็นภาษาเขียนในเอกสารที่เป็นทางการของอาเซียน แต่การสื่อสารในสังคมอาเซียนทุกๆ ไปไม่ได้ใช้ภาษาอังกฤษในชีวิตประจำวัน (ยกเว้นประเทศฟิลิปปินส์) ดังนั้น นอกจากภาษาอังกฤษแล้ว เยาวชนไทยจึงควรเพิ่มพูนทักษะการใช้ภาษาของประเทศเพื่อนบ้านและต้องเรียนให้อยู่ในระดับที่ใช้การได้อย่างน้อยหนึ่งภาษา

ทั้งนี้ ต้องยอมรับว่าความรู้สึกว่าตนเองเป็นส่วนหนึ่งของประชาคมอาเซียนในสังคมไทยส่วนใหญ่ยังอยู่ในระดับต่ำ トラบตาที่คนไทยยังมองเพื่อนบ้านเป็น “คู่แข่ง” มากกว่าเป็น “หุ้นส่วน” ความรู้สึกดังกล่าวจะยังคงไม่เกิดขึ้น สิ่งเหล่านี้นำไปสู่ความรู้สึกไว้นื้อเชื่อใจทั้งในสังคมไทยเองและกับประเทศเพื่อนบ้าน เมื่อไม่ไว้วางใจซึ่งกันและกัน การเคารพนับถือซึ่งกันและกันก็มีน้อย และท้ายที่สุดย่อมส่งผลต่อการแสวงหาช่องทางที่จะแก้ไขปัญหาาร่วมกันในอนาคตต่อไป ที่สำคัญคือเมื่อไม่รู้สึกว่าเป็นส่วนหนึ่งหรือเป็นเจ้าของประชาคมอาเซียน นอกจากจะทำให้เสาประชาคมสังคมและวัฒนธรรมอาเซียนไม่มั่นคงแล้ว ยังจะทำให้คนไทยเสียเปรียบประเทศสมาชิกอื่นๆ เมื่อก้าวเข้าสู่ประชาคมอาเซียนอย่างสมบูรณ์ในปี 2558 อีกด้วย

3) การเรียนรู้ความหลากหลายและแตกต่างทางวัฒนธรรม

การเปิดเสรีทางการค้าอาจสร้างโอกาสในการขยายการเจริญเติบโตทางเศรษฐกิจ และความเข้าใจและเคารพในความแตกต่างทางวัฒนธรรมของประเทศเพื่อนบ้าน จะเอื้อประโยชน์ให้การค้าการลงทุนนั้นประสบความสำเร็จมากยิ่งขึ้น ในขณะที่เดียวกันหากไม่ยอมรับหรือทำความเข้าใจในในความหลากหลายทางวัฒนธรรม ก็อาจกลายเป็นอุปสรรคต่อการขยายการค้าและการลงทุนได้ ดังนั้น การเรียนรู้เกี่ยวกับประเทศเพื่อนบ้านจึงเป็นประเด็นพื้นฐานที่สำคัญมากในการเสริมสร้างประชาคม การเรียนรู้ในลักษณะ “รู้เขา รู้เรา” ไม่ใช่ “รู้เรา” ฝ่ายเดียว จะนำไปสู่การไว้นื้อเชื่อใจ และการแสวงหาช่องทางที่จะแก้ไขปัญหาาร่วมกันไม่ว่าจะเป็นปัญหาทางการเมืองเศรษฐกิจหรือสังคม

อนึ่ง การมองเพื่อนบ้านโดยมีฐานคิดจากการรับรู้และเข้าใจประวัติศาสตร์ที่มองเพื่อนบ้านเป็นว่าแตกต่างกับเราในด้านการเมืองการปกครองและระดับการพัฒนาทางเศรษฐกิจ แสดงว่าเรายังมองชาติอื่นว่าด้อยกว่า โดยเฉพาะการตั้งสมมุติฐานเองว่าประเทศไทยมีสถานะเป็น “พี่” ประเทศอื่นเป็น “น้อง” ซึ่งจำเป็นที่สังคมไทยต้องเร่งปรับทัศนคติมุมมองและวิธีคิดใหม่โดยเร็ว โดยผู้ที่เกี่ยวข้องในภาครัฐต้องพิจารณาให้ถี่ถ้วนว่าจะทำอะไรให้เกิดกระบวนการเรียนรู้เกี่ยวกับเพื่อนบ้าน เพื่อนำไปสู่การเสริมสร้างความเข้าใจและยอมรับในความหลากหลายทางวัฒนธรรม ภาครัฐต้องให้ความสำคัญต่อการส่งเสริมและอนุรักษ์มรดกด้านวัฒนธรรม การส่งเสริมทัศนคติที่ดีต่อความหลากหลายทางวัฒนธรรม และส่งเสริมบทบาทของสื่อสารมวลชนในการเผยแพร่ข้อมูลเกี่ยวกับประเทศสมาชิกอาเซียนและประชาคมอาเซียนให้ประชาชนรับทราบ นอกจากนี้ ควรส่งเสริมการปลูกจิตสำนึกของการเป็นประชากรอาเซียน และแนวคิดเพื่อส่งเสริมและผลักดันผลประโยชน์ของอาเซียนโดยรวม เช่น การจัดทำหนังสือเรียนประวัติศาสตร์อาเซียน การดำเนินโครงการสร้างความตระหนักรู้ประชาคมอาเซียนอย่างต่อเนื่อง เป็นต้น

4) ความเสี่ยงที่มาพร้อมกับการเชื่อมโยงอาเซียน

การเชื่อมโยงอาเซียนตามแผนแม่บทว่าด้วยการเชื่อมโยงระหว่างกันในอาเซียน (Master Plan on ASEAN Connectivity) ซึ่งครอบคลุมด้านโครงสร้างพื้นฐาน (การลงทุน การก่อสร้างถนน เส้นทางรถไฟ การขนส่งทางน้ำทางอากาศ การเชื่อมโยงด้านไอซีที ฯ) ด้านกฎระเบียบ (พิธีการด้านศุลกากร การตรวจคนเข้าเมืองจะมีความสะดวกรวดเร็วมากขึ้น) และด้านประชาชน (ส่งเสริมการไปมาหาสู่กันระหว่างประชาชน) อาจส่งผลให้เกิดปัญหาด้านสังคมและสาธารณสุขที่เกิดจากการเคลื่อนย้ายนักท่องเที่ยวและแรงงาน อาทิ การค้ามนุษย์ การแย่งชิงทรัพยากร โรคระบาด ความขัดแย้งทางสังคมและเชื้อชาติ รวมถึงอาชญากรรมข้ามชาติต่างๆ เป็นต้น

5) ผลกระทบเชิงบวกและเชิงลบ

แม้ว่าผลกระทบจากเป้าหมายของการจัดตั้งประชาคมสังคมและวัฒนธรรมอาเซียนจะส่งผลในเชิงบวกต่อประชาชนรวมถึงกลุ่มสตรี เด็กและเยาวชน ผู้สูงอายุและผู้พิการ ในการได้รับการส่งเสริมและคุ้มครองสิทธิ รวมทั้งจะได้รับสวัสดิการที่ดีขึ้นและทั่วถึงไม่น้อยกว่ามาตรฐานอาเซียนนั้น แต่ทั้งนี้ ภาครัฐต้องมีแผนงานที่สอดคล้องกับแผนงานในระดับอาเซียนด้วย หมายความว่ารัฐต้องพิจารณาประเด็นการเข้าไม่ถึงสิทธิทางด้านการศึกษาและสาธารณสุขของกลุ่มบุคคลเหล่านี้อย่างถี่ถ้วน เพราะในสภาพความเป็นจริงในปัจจุบันยังพบว่าสตรี เด็กและเยาวชน และผู้พิการบางกลุ่มยังเข้าไม่ถึงบริการของภาครัฐ ดังนั้น จึงจำเป็นอย่างยิ่งที่ภาครัฐต้องดำเนินการจัดหาและอำนวยความสะดวกในการเข้าถึงบริการเหล่านั้นแก่ประชาชนทั่วไปรวมถึงกลุ่มบุคคล

ดังกล่าว เพื่อให้สอดคล้องกับที่ระบุไว้ในแผนงานการจัดตั้งประชาคมสังคมและวัฒนธรรมอาเซียน และเพื่อป้องกันไม่ให้เกิดผลกระทบเชิงบวกกลายเป็นผลกระทบในแง่ลบต่อสังคมไทยโดยรวม

ส่วนที่ 2 บทสรุปและข้อเสนอแนะ

บทสรุป

ถึงแม้อาเซียนจะประสบความสำเร็จในหลายๆ ด้าน แต่อาเซียนยังคงมีปัญหาและสิ่งท้าทายอยู่หลายเรื่องด้วยกัน ซึ่งไม่ใช่เฉพาะเรื่องสังคมวัฒนธรรมเท่านั้น หากยังมีประเด็นทางการเมืองโดยเฉพาะการพัฒนาประชาธิปไตยและระบบการเมืองการปกครองที่แตกต่างกันของประเทศสมาชิก รวมถึงปัญหาความขัดแย้งทางการเมืองกรณีพิพาทเรื่องพรมแดนระหว่างประเทศสมาชิก ประเทศสมาชิกยังมีความไม่ไว้วางใจซึ่งกันและกัน โดยยังคงกำหนดยุทธศาสตร์ทางการทหารโดยตั้งอยู่บนพื้นฐานว่า ประเทศเพื่อนบ้านอาจจะเป็นศัตรู นอกจากนี้ อาเซียนยังเผชิญกับภัยคุกคามรูปแบบใหม่ ซึ่งส่งผลกระทบต่อมิติทางสังคมที่เป็นปัญหาข้ามชาติซึ่งต้องอาศัยความร่วมมือระหว่างประเทศสมาชิก อาทิ ปัญหายาเสพติด การค้ามนุษย์ แรงงานข้ามชาติผิดกฎหมาย การฟอกเงิน การก่อการร้าย โรคระบาด ภัยธรรมชาติ ภาวะโลกร้อน เป็นต้น

สำหรับประเด็นปัญหาที่เกิดขึ้นมานานและยังคงมีอยู่ต่อไปคือ ช่องว่างทางการพัฒนาเศรษฐกิจระหว่างประเทศสมาชิกเก่าและประเทศสมาชิกใหม่ ซึ่งยังคงมีความแตกต่างกันมากระหว่างประเทศสมาชิกเก่า เช่น สิงคโปร์ มาเลเซีย ไทย กับประเทศสมาชิกใหม่ โดยเฉพาะ ลาว กัมพูชา เมียนมาร์ นอกจากนี้ แต่ละประเทศยังคงมองประเทศสมาชิกด้วยกันเป็นคู่แข่งทางเศรษฐกิจ และมีการแข่งขันกันอย่างมาก โจทย์สำคัญคือทำอย่างไรอาเซียนจึงจะก้าวข้ามความรู้สึกของความเป็น “ผู้รับ” กับ “ผู้ให้” ไปเป็น “หุ้นส่วน” ทั้งหุ้นส่วนทางยุทธศาสตร์ หุ้นส่วนการพัฒนา หรือหุ้นส่วนทางเศรษฐกิจ เพราะเมื่อเป็นเช่นนั้นแล้ว พัฒนาการของอาเซียนไม่ว่าเรื่องเศรษฐกิจและสังคมวัฒนธรรมจะสามารถพัฒนาไปได้อย่างรวดเร็วภายใต้ความตระหนักร่วมของชาติสมาชิกถึงความ เป็น “ประชาคม” อย่างแท้จริง

ทั้งนี้ ด้วยเหตุที่อาเซียนมีความแตกต่างที่หลากหลายทั้งในด้านเชื้อชาติ ศาสนา ภาษาและวัฒนธรรม แต่มีรากฐานทางประวัติศาสตร์และอารยธรรมร่วมกัน จึงนับว่าเป็นประเด็นท้าทายอีกประการหนึ่งสำหรับอาเซียนในการที่จะเสริมสร้างอัตลักษณ์ของประชาชนอาเซียนร่วมกัน ที่ผ่านมามีกิจกรรมที่ส่งเสริมความเข้าใจโดยผ่านการศึกษาและแลกเปลี่ยนทางด้านวัฒนธรรม แต่มักจะครอบคลุมอยู่ในกลุ่มที่เกี่ยวข้องกับการศึกษาหรือเจ้าหน้าที่รัฐในหน่วยงานราชการต่างๆ แต่ประชาชนในภาคส่วนอื่นๆ ยังไม่มีใครมีส่วนร่วมมากนัก ดังนั้นแล้ว หากจะสร้างอัตลักษณ์ร่วมกันให้ได้ อาเซียนอาจต้องคำนึงถึงกลุ่มเป้าหมายที่กว้างกว่าภาคการศึกษาหรือภาครัฐ ไม่ว่าจะเป็นภาคสื่อมวลชนและภาคเอกชนธุรกิจต่างๆ ทั้งนี้ เพื่อให้ประชาชนเกิด

ความเข้าใจจนนำไปสู่การยอมรับถึงความแตกต่างและสามารถอยู่ร่วมกันได้อย่างสงบสุข รวมถึงเร่งเสริมสร้างความสัมพันธ์ฉันมิตรระหว่างกันในทุกมิติเพื่อก้าวข้ามปมขัดแย้งด้านประวัติศาสตร์ในอดีตที่อาจจะกลายเป็นอุปสรรคต่อการพัฒนาความร่วมมือระหว่างกันในอนาคต

นอกจากนั้น การรักษาคุณภาพแห่งอำนาจของอาเซียนก็เป็นเรื่องท้าทายที่สำคัญ โดยเฉพาะความสัมพันธ์กับประเทศนอกภูมิภาค กล่าวคือทำอย่างไรอาเซียนจึงจะสร้างคุณภาพแห่งอำนาจให้เกิดขึ้นและทำอย่างไรอาเซียนจึงจะกลายเป็นแกนหลักของสถาบันในภูมิภาค ทั้งนี้เมื่อโครงสร้างกลไกต่างๆของอาเซียนในปัจจุบันยังไม่สมบูรณ์ ย่อมส่งผลให้การเตรียมตัวเข้าสู่ประชาคมอย่างสมบูรณ์ใน พ.ศ. 2558 ยังต้องเผชิญกับอุปสรรคและข้อจำกัดอีกหลายประการ ในเวลาไม่ถึง 2 ปีที่เหลืออยู่นี้ประเทศสมาชิกคงต้องร่วมมือกันอย่างเข้มข้นและจริงจังเพื่อให้พร้อมที่สุดสำหรับความเป็น “ประชาคมอาเซียน” อย่างไรก็ตาม ความก้าวหน้าที่เกิดขึ้นน่าจะขึ้นอยู่กับกระตือรือร้นของรัฐบาลในแต่ละประเทศสมาชิกที่จะต้องพัฒนาและจัดการกับปัญหาสังคมภายในประเทศของตน ทั้งนี้ ความยากลำบากประการหนึ่งคือจะทำอย่างไรให้ประชาชนตระหนักว่าตนเป็นส่วนหนึ่งของประชาคม ตามที่ได้บัญญัติไว้ในกฎบัตรอาเซียนว่า การมีประชาชนเป็นศูนย์กลางเป็นหัวใจหลักของอาเซียน

ข้อเสนอแนะ

1) การเสริมสร้างความตระหนักรู้เกี่ยวกับประชาคมอาเซียน

ควรเป็นภารกิจของทุกภาคส่วนไม่ใช่เฉพาะหน่วยงานทางการศึกษาเท่านั้น โดยเฉพาะอย่างยิ่งควรส่งเสริมบทบาทของสื่อสารมวลชนในการเผยแพร่ข้อมูลให้ประชาชนรับทราบ เนื่องจากเป็นช่องทางที่ประชาชนส่วนใหญ่เข้าถึงได้สะดวก ทั้งนี้ การเสริมสร้างความตระหนักรู้ดังกล่าวควรประกอบด้วยแนวทางหลักๆ ดังนี้

⌘ การให้ความรู้ต่อประชาชนเกี่ยวกับอาเซียน ทั้งในแง่ของโครงสร้างองค์กร (organization) และในแง่ของข้อมูลทั่วไปของแต่ละประเทศสมาชิก (country)

⌘ ความรู้นั้นควรก่อให้เกิดทัศนคติที่ดีต่อความหลากหลายทางวัฒนธรรมและส่งเสริมการสร้างจิตสำนึกของการเป็นประชากรอาเซียน เช่น การจัดทำหนังสือเรียนประวัติศาสตร์อาเซียน การดำเนินโครงการสร้างความตระหนักรู้ประชาคมอาเซียนอย่างต่อเนื่อง เป็นต้น

2) การจัดตั้งส่วนงานที่รับผิดชอบเกี่ยวกับอาเซียนโดยตรง (ASEAN Unit)

ผลักดันให้มีการจัดตั้งกลุ่มงานหรือส่วนงานที่รับผิดชอบเกี่ยวกับอาเซียนโดยตรง (ASEAN Unit) ในแต่ละหน่วยงาน เพื่อให้สามารถดำเนินการและเตรียมพร้อมสู่การเป็นประชาคมอาเซียนได้อย่างมีประสิทธิภาพ

3) การจัดทำสื่อเผยแพร่เกี่ยวกับประชาคมสังคมและวัฒนธรรมอาเซียนโดยเฉพาะ

สื่อในที่นี้หมายถึงตั้งแต่สิ่งพิมพ์ประเภทต่างๆ (โปสเตอร์ แผ่นพับ แผ่นป้ายนิทรรศการเคลื่อนที่ ฯลฯ) เว็บไซต์ ซีดีรอม และรายการวิทยุโทรทัศน์ ซึ่งปัจจุบันการประชาสัมพันธ์จะเน้นหนักไปที่ประชาคมเศรษฐกิจอาเซียนกระทั่งคนจำนวนไม่น้อยเข้าใจว่าประชาคมอาเซียนมีเพียงประชาคมเศรษฐกิจเท่านั้น ทั้งนี้คนไทยส่วนใหญ่สามารถเข้าถึงข้อมูลเกี่ยวกับภาพรวมและผลกระทบด้านต่างๆของประชาคมเศรษฐกิจได้อย่างสะดวก ในขณะที่ประเด็นสังคมวัฒนธรรมซึ่งใกล้ชิดกับการดำเนินชีวิตมากที่สุดกลับมีการประชาสัมพันธ์น้อย ประชาชนควรได้รับข้อมูลข่าวสารว่าประชาคมสังคมและวัฒนธรรมอาเซียนคืออะไร มีการดำเนินงานและความคืบหน้าอย่างไร รวมทั้งผลกระทบจากการดำเนินงานเหล่านั้นต่อชีวิตของพวกเขา ทั้งนี้ เพื่อจะได้เตรียมพร้อมเข้าสู่ประชาคมสังคมและวัฒนธรรมอาเซียนได้อย่างมีประสิทธิภาพ

4) ผลักดันการดำเนินการตามแผนงานที่ระบุในยุทธศาสตร์การศึกษาเพื่อเข้าสู่ประชาคมอาเซียน

เพื่อเตรียมความพร้อมสู่การเป็นประชาคมอาเซียน กระทรวงศึกษาธิการได้กำหนดยุทธศาสตร์การเข้าสู่ประชาคมอาเซียน พ.ศ. 2546 - 2561 ไว้ทั้งสิ้น 5 ด้าน ซึ่งสอดคล้องกับนโยบายของรัฐบาล อันประกอบด้วย

- การให้ความสำคัญกับการศึกษา
- การลงทุนในการพัฒนาทรัพยากรมนุษย์
- การส่งเสริมการจ้างงานที่เหมาะสม
- การส่งเสริมเทคโนโลยีสารสนเทศ
- การอำนวยความสะดวกในการเข้าถึงวิทยาศาสตร์และเทคโนโลยีเชิงประยุกต์

การดำเนินการตามแผนงานที่ระบุในยุทธศาสตร์ดังกล่าวอย่างจริงจังและทั่วถึงจะเป็นการเพิ่มศักยภาพแก่ทรัพยากรมนุษย์ของประเทศไทย ทั้งนี้ ท่ามกลางการแข่งขันที่เพิ่มสูงขึ้น การพัฒนาทรัพยากรมนุษย์ให้มีประสิทธิภาพจะสร้างโอกาสให้คนไทยโดยเฉพาะในวัยแรงงานสามารถแข่งขันกับคนจากประเทศสมาชิกอีก 9 ชาติได้อย่างไม่เสียเปรียบ

5) การพัฒนาศักยภาพของบุคลากรที่เกี่ยวข้องกับงานด้านสังคมและวัฒนธรรม

การพัฒนาศักยภาพของบุคลากรที่เกี่ยวข้องกับงานด้านสังคมและวัฒนธรรม ทั้งในระดับผู้บริหาร และระดับปฏิบัติการ จะช่วยให้การดำเนินงานตามยุทธศาสตร์ชาติเพื่อเตรียมความพร้อมเข้าสู่ประชาคมสังคมและวัฒนธรรมอาเซียนเป็นไปอย่างมีประสิทธิภาพและสอดคล้องกับนโยบายของรัฐบาล โดยผ่านวิธีการอบรม การสัมมนาเชิงปฏิบัติการ การส่งเสริมให้บุคลากรเพิ่มพูนองค์ความรู้ต่างๆทั้งด้านข้อมูลข่าวสารและด้านทักษะภาษาอังกฤษ และการพัฒนาบุคลากรให้เป็นวิทยากรให้ความรู้เรื่องสังคมวัฒนธรรม เป็นต้น

หากสังคมไทยมีการตระหนักรับรู้เกี่ยวกับอาเซียน และยอมรับในความหลากหลายทางวัฒนธรรม คนไทยก็จะกลายเป็นพลเมืองอาเซียนโดยสมบูรณ์ มีความรู้สึกเป็นอันหนึ่งอันเดียวกัน และในที่สุดเมื่อประเทศสมาชิกทั้งหมดมีความรู้สึกเช่นเดียวกัน จะส่งผลให้เสาประชาคมสังคมและวัฒนธรรมมีความมั่นคงไม่น้อยไปกว่าเสาประชาคมการเมืองและความมั่นคง และประชาคมเศรษฐกิจ

รายการอ้างอิง

- กลุ่มงานยุทธศาสตร์การพัฒนารัฐ. 2554. **จังหวัดนครพนม: โอกาส ผลกระทบและการเตรียมความพร้อมเข้าสู่ประชาคมอาเซียนปี 2558**, วารสารดำรงราชานุภาพ (11), ฉบับที่ 41 (ตุลาคม – ธันวาคม).
- เกียรติชัย พงษ์พาณิชย์. (แปล). 2013. **อาเซียน: ความสัมพันธ์ระหว่างประเทศในเอเชียตะวันออกเฉียงใต้**. กรุงเทพฯ: สำนักพิมพ์แสงดาว, หน้า 14 – 27.
- กองอาเซียน 3. กระทรวงการต่างประเทศ. 2554. **แผนแม่บทว่าด้วยความเชื่อมโยงระหว่างกันในอาเซียน**. กรุงเทพฯ : คาริสม่า มีเดีย.
- กองอาเซียน 4. กระทรวงการต่างประเทศ. 2552. **แผนงานการจัดตั้งประชาคมสังคมและวัฒนธรรมอาเซียน (ค.ศ. 2009 – 2015)**. กรกฎาคม.
- กองอาเซียน กระทรวงการพัฒนาสังคมและความมั่นคงของมนุษย์. 2557. **รายงานประจำปี พ.ศ. 2555 – 2556 การดำเนินงานตามประชาคมสังคมและวัฒนธรรมอาเซียน**.
- พัทธา สายหู. มดป. **อาเซียนในมิติวัฒนธรรม**. เอกสารประกอบการสัมมนาทางวิชาการเรื่องสู่ศตวรรษหน้ากับวัฒนธรรมอาเซียน.
- วีรากร อุตร์เลิศและคณะ. 2555. **การเตรียมความพร้อมขององค์กรปกครองส่วนท้องถิ่นเพื่อรองรับการก้าวสู่ประชาคมอาเซียน กรณีศึกษา : พื้นที่เทศบาลตำบลบ้านแยง อำเภอนครไทย จังหวัดพิษณุโลก**, วารสารวิจัยเพื่อการพัฒนาเชิงพื้นที่ (5), ฉบับที่ 1 (กันยายน – ตุลาคม).
- สถาบันยุทธศาสตร์ภาคตะวันออกเฉียงเหนือ มหาวิทยาลัยขอนแก่น. 2559. **รายงานการสัมมนาการพัฒนาขีดความสามารถการค้าชายแดนของกลุ่มจังหวัดภาคตะวันออกเฉียงเหนือตอนล่าง 1 (กลุ่มจังหวัดนครชัยบุรีรินทร์)**.
- สุภาค์พรรณ ตั้งตรงไพโรจน์. 2554. **อาเซียนในมิติสังคมวัฒนธรรม**, วารสารดำรงราชานุภาพ (11), ฉบับที่ 41 (ตุลาคม – ธันวาคม).
- สำนักงานคณะกรรมการพัฒนาระบบราชการ. 2555. **การจัดทายุทธศาสตร์จังหวัด/กลุ่มจังหวัด ในการเตรียมความพร้อมเข้าสู่ AEC ของกลุ่มจังหวัด ภาคตะวันออกเฉียงเหนือ ตอนล่าง 1 นครราชสีมา ชัยภูมิ บุรีรัมย์ สุรินทร์ (นครชัยบุรีรินทร์)**.
- สำนักงานสถิติแห่งชาติ. 2557. **สถานประกอบการ คนทำงาน และลูกจ้าง จำแนกตามขนาดของสถานประกอบการ และกิจกรรมทางเศรษฐกิจ พ.ศ. 2557**. เข้าถึงได้จาก http://satun.old.nso.go.th/nso/project/search/result_by_department.jsp
- สำนักงานสาธารณสุขจังหวัดชัยภูมิ. 2559. **ปิรามิดประชากร เขตบริการสุขภาพที่ 9 จังหวัดชัยภูมิ ปี 2559**. เข้าถึงได้จาก 203.157.102.136/hdc/reports/
- สำนักงานสาธารณสุขจังหวัดชัยภูมิ. 2555. **แผนพัฒนาสาธารณสุขระดับจังหวัดชัยภูมิ ปี 2556 - 2559**.

สำนักบริหารยุทธศาสตร์กลุ่มจังหวัดภาคตะวันออกเฉียงเหนือตอนล่าง 1. 2557. **แผนพัฒนากลุ่มจังหวัดภาคตะวันออกเฉียงเหนือตอนล่าง 1 (นครราชสีมา ชัยภูมิ บุรีรัมย์ สุรินทร์) ระยะ 4 ปี พ.ศ. 2557 – 2560.**

ภาษาอังกฤษ

Amador III, Julio S. 2011. **ASEAN Socio – Cultural Community: An Assessment of Its Institutional Prospects.** Paper presented at 2011 AAS/ICAS Conference in Honolulu.

ASEAN. 2005. **Chairman’s Statement of the 11th ASEAN Summit, “One Vision, One Identity, One Community.”** Kuala Lumpur, 12 December 2005.

ASEAN Secretariat. 2009. **ASEAN Socio – Cultural Community Blueprint.**

Tiwari, S. 2010. **ASEAN : Life After the Charter.** Singapore: Institute of Southeast Asian Studies.