

บทที่ 4

สภาพสังคมของเมืองจันทบุรีและเมืองตราด ภายใต้การปกครองแบบเทศาภิบาล (พ.ศ. 2449 - 2476)

จากการศึกษาเรื่องสภาพสังคมของเมืองจันทบุรีและเมืองตราดในช่วงที่ฝรั่งเศสยึดครองเมืองทั้งสองนั้นจะพบว่า การเข้ามาของฝรั่งเศสเป็นปัจจัยสำคัญประการหนึ่งที่ทำให้เกิดการเปลี่ยนแปลงสภาพสังคมภายในจันทบุรีและตราด แต่ในกรณีของเมืองจันทบุรี การเข้ามาของฝรั่งเศสมิได้ส่งผลกระทบต่อวิถีชีวิตของราษฎรมากนัก นอกจากก่อให้เกิดความเปลี่ยนแปลงและความเจริญทางเศรษฐกิจ เกิดการสร้างฐานะของบรรดาพ่อค้าจีน และเป็นช่วงสมัยที่กลุ่มชาวจีนในจันทบุรีกลายเป็นกลุ่มที่มีบทบาทในสังคมมากกว่ากลุ่มชาวนวนคริสต์ที่เคยเป็น “ตัวแทน” ของสังคมจันทบุรี จากการที่มีวัดคาทอลิกขนาดใหญ่เป็นศูนย์กลางของชุมชนมาช้านานและชุมชนก็ขยายตัวอย่างรวดเร็ว แต่ปรากฏว่าช่วงที่ฝรั่งเศสยึดครองกลุ่มชาวนวนจะมีบทบาทน้อยกว่ากลุ่มชาวจีน อย่างไรก็ตามเมื่อการเข้ามาของฝรั่งเศสมิได้มีผลต่อการเปลี่ยนแปลงวิถีชีวิตหรือธรรมเนียมปฏิบัติของกลุ่มชาวนวนและชาวจีนที่ยังคงดำเนินไป ซึ่งต่างจากที่เมืองตราดอย่างมาก กล่าวคือ การเข้ามายึดครองเมืองตราดของฝรั่งเศสนั้นในตอนแรกฝรั่งเศสเข้าใจว่าพลเมืองตราดเป็นชาวเขมร จนเมื่อได้ทำการปักปันพรมแดน จึงพบว่าพลเมืองเป็นไทยทั้งหมด อย่างไรก็ตาม ฝรั่งเศสพยายามจะรวมตราดไว้กับเขมร ทั้งยังพยายาม “ยึดเยียด” ภาษาและขนบประเพณีเขมรให้แก่ชาวดตราด จนทำให้เกิดปัญหาการอพยพของราษฎรเข้ามาในพระราชอาณาจักรสยาม แต่ในที่สุดฝรั่งเศสก็ตระหนักว่าการพยายามผนวกตราดเป็นส่วนหนึ่งของเขมรนั้นไม่เป็นผล จึงพยายามหาทางที่จะเปลี่ยนดินแดนใหม่ จนกระทั่งมีการเจรจาให้ยกพระตะบอง เสียมราฐ และศรีโสภณให้แก่ฝรั่งเศส ซึ่งเท่ากับเป็นการกันไทยออกจากบริเวณโดยรอบทะเลสาบเขมรซึ่งฝรั่งเศสเห็นว่าเป็นเขตที่มีความสำคัญและ “ล่อแหลม” ต่อการถูกรุกราน

ภายหลังจากที่ฝรั่งเศสถอนกองทหารออกไปจากจันทบุรีแล้ว รัฐบาลไทยได้ปรับปรุงการปกครองเมืองจันทบุรีให้รัดกุมและสอดคล้องกับสภาพการเมืองในขณะนั้น โดยส่งข้าราชการออกไปตรวจท้องที่และรายงานแก่ทางกรุงเทพฯ ถึงสภาพความเป็นอยู่และสิ่งที่ควรจัดการปรับปรุงแก้ไข ในขั้นแรกปรากฏว่ามีการย้ายและตั้งที่ว่าการอำเภอใหม่ขึ้นหลายแห่งขึ้นเพื่อให้สามารถดูแลราษฎรได้ทั่วถึง และอำนวยความสะดวกทั้งแก่ราษฎรและข้าราชการประจำท้องที่ การศึกษาถึงสภาพสังคมในบทที่ 4 นี้ จึงจะเป็นการศึกษาที่สืบเนื่องจากบทที่ผ่านมาว่าเมื่อฝรั่งเศส

ได้ถอนทหารออกไปจากเมืองจันทบุรีและเมืองตราดแล้วสภาพสังคมของเมืองทั้งสองมีความเปลี่ยนแปลงไปในด้านใดบ้าง ทั้งนี้การปรับปรุงการปกครองที่สำคัญที่สุดในระยะเวลานี้คือการนำเอาการปกครองแบบเทศาภิบาลเข้ามาใช้ และตั้งมณฑลจันทบุรีขึ้น

4.1 การปรับปรุงการปกครองท้องถิ่น

จากรายงานของพระยาตรังคมภูมาภิบาล (ถนอม บุญยเกตุ)¹ ที่ออกไปตรวจราชการท้องถิ่นอำเภอท่าหลวงถึงพรมแดนเมืองพระตะบอง ใน พ.ศ. 2451² รายงานถึง บริเวณตำบลทรายขาวซึ่งติดต่อกับเมืองปราจีนบุรี ราษฎรโดยมากเป็นคนลาว ของและเขมร ตำบลหนองตาคง ตำบลโป่งน้ำร้อนซึ่งติดกับเมืองพระตะบอง ราษฎรเป็นเขมรเกือบทั้งหมด ตำบลทับไชซึ่งอยู่ใกล้กับที่ว่าการอำเภอท่าหลวง ราษฎรเป็นชาวของทั้งตำบล ซึ่งสอดคล้องกับรายงานของพระยาชลยุทธโยธินทร์ซึ่งกล่าวว่าบริเวณนี้มีพื้นที่กว้างใหญ่ มีป่าไม้ ทุ่งนาและเนินเขา บ้านเรือนราษฎรตั้งอยู่ห่างกันคือเวลาประมาณ 4-5 ชั่วโมงจึงจะพบหมู่บ้าน หมู่บ้านหนึ่งมีบ้านเรือนอย่างมาก 20 ครัวเรือน ยกเว้นที่บ้านพุมเรียงมี 50 ครัวเรือน ดังนั้นจึงทำให้เส้นทางสายนี้โดยเฉพาะที่บริเวณตำบลโป่งน้ำร้อนมีผู้ร้ายคอยดักปล้นพ่อค้าและนักเดินทางที่เดินทางไปค้าขายที่เมืองพระตะบองและบ่อไพลิน เส้นทางที่จะไปพระตะบอง บ่อไพลินต้องผ่านศาลาผักกาดที่เป็นเส้นทางไปบ้านพุมเรียง และจากบ้านพุมเรียงจะมีเส้นทางเข้าไปยังพระตะบองและบ่อไพลิน ดังนั้นทางการจึงได้ตั้งด่านที่ศาลาบ้านผักกาดและบ้านพุมเรียงเพื่อสำหรับลาดตระเวน มีพลตระเวนประจำด่านละ 4 คน และให้ตำรวจภูธรลาดตระเวนตรวจตามหมู่บ้าน แบ่งเป็น 2 สาย สายละ 3 คน กำหนด 7 วันกลับครั้งหนึ่งและเห็นควรจัดตั้งกิ่งอำเภอขึ้นอีกแห่งหนึ่งทั้งนี้เนื่องจากบริเวณ 4 ตำบลดังกล่าวมีพื้นที่กว้างขวางและห่างไกลมาก ราษฎรที่อยู่ปลายเขตแดน เช่น พุมเรียง ห้วยเขมร ทรายขาว ถ้าจะเดินทางมาที่ว่าการอำเภอต้องใช้เวลาดำเนินทางถึง 3 วัน³ การที่ที่ว่าการอำเภออยู่ห่างไกลเช่นนี้ทำให้กรมการอำเภอไม่สามารถออกตรวจราชการทุกเดือนและยังเป็นเขตติดต่อกับฝรั่งเศสที่ต้องระมัดระวังเป็นพิเศษด้วย ดังนั้นการตั้งกิ่งอำเภอขึ้นจะทำให้ราษฎรและคนเดินทางได้รับความปลอดภัยและสะดวกสบาย อีกทั้งจะช่วยลดปัญหาโจรผู้ร้ายได้ ทางราชการจึงตั้งกิ่งอำเภอกำพูนขึ้นใน พ.ศ. 2451 โดยขึ้นกับอำเภอท่าหลวง จนกระทั่งถึง พ.ศ. 2484 ขุนประสงค์สุขการีซึ่งเป็น

¹ ต่อมาเป็นพระยารณชัยชาญยุทธ

² สจข. ร.5. ม.358 เรื่องเจ้าคุณเทศาตรวจราชการเมืองจันทบุรี, ร.ศ. 128.

³ สจข. ร.5 ก.14/23 รายงานพระยาชลยุทธตรวจการหัวเมืองชายทะเลตะวันออก, 29 กันยายน ร.

ข้าหลวงประจำจังหวัดจันทบุรี เห็นว่าบริเวณกิ่งอำเภอกำพูนั้นขาดแคลนน้ำ จึงย้ายที่ว่าการไปที่บ้านโป่งน้ำร้อนซึ่งมีความอุดมสมบูรณ์มีคลองโป่งน้ำร้อนไหลผ่านตลอดปี และยกฐานะเป็นอำเภอโป่งน้ำร้อน

ในบริเวณตำบลพลอยแหวนกับตำบลบางกะจะ เป็นบริเวณที่ราษฎรได้ตั้งถิ่นฐานกันอยู่อย่างหนาแน่น ทำให้การคมนาคมไม่สะดวกเท่าที่ควร ใน พ.ศ. 2448 ทางราชการจึงให้ย้ายที่ว่าการอำเภอพลอยแหวนไปอยู่ที่ท่าใหม่ ซึ่งมีการคมนาคมสะดวกมีแม่น้ำลำคลองติดต่อกับทะเลและตัวเมืองได้ทุกฤดู เมื่อย้ายที่ว่าการอำเภอมาอยู่ที่บ้านท่าใหม่ยังคงเรียกว่าอำเภอพลอยแหวนจนกระทั่ง พ.ศ. 2460 จึงเปลี่ยนเป็นอำเภอท่าใหม่⁴

นอกจากนั้นในเรื่องการจัดเขตการปกครองในเมืองจันทบุรีภายหลังจากที่ฝรั่งเศสได้ถอนทหารออกไป ได้มีการย้ายที่ว่าการอำเภอพลิว ที่เดิมตั้งอยู่ที่บ้านคลองยายดำ ไปที่ปากน้ำแหลมสิงห์บริเวณตึกแดง เนื่องจากเห็นว่าปากน้ำแหลมสิงห์เป็นจุดยุทธศาสตร์ที่สำคัญของเมืองจันทบุรี ประกอบกับมีอาคารที่ฝรั่งเศสได้ก่อสร้างไว้แล้วสามารถใช้เป็นที่ทำการได้ และยังให้กรมการอำเภอทำหน้าที่เป็นเจ้าพนักงานด้านศุลกากรทำหน้าที่ตรวจเรือเข้าออกด้วย⁵

ใน พ.ศ. 2449 ทางราชการให้ย้ายที่ว่าการอำเภอทุ่งใหญ่ซึ่งเดิมตั้งอยู่ที่บ้านท่าสะท้อนบ้านคลองใหญ่ฝั่งเหนือคลองรางหวายมาอยู่ที่ตำบลแสนตุง เนื่องจากที่ตำบลแสนตุงนั้นอยู่บนทางหลวงที่เชื่อมต่อระหว่างเมืองขลุ่ย⁶กับเมืองตราด และอยู่ระหว่างเมืองตราดกับบ่อพลอยนาวบ้านห้วยแร้ง ด้านชุมพล ซึ่งจะสะดวกในการตรวจตราผู้คนที่เดินทางไปมา ดังที่ได้กล่าวมาแล้วว่าภายหลังจากที่ฝรั่งเศสถอนทหารออกจากเมืองตราดนั้นได้มีราษฎรชาวเขมรจากพระตะบองอพยพเข้ามาในเมืองตราดเป็นจำนวนมาก

⁴ สจข. ร.5 ม.358 เรื่องเจ้าคุณเทศาตรวจราชการเมืองจันทบุรี, ร.ศ. 128.

⁵ กระทรวงมหาดไทย, ประวัติมหาดไทยส่วนภูมิภาคจังหวัดจันทบุรี (จันทบุรี: กระทรวงมหาดไทย, 2524), หน้า 75.

⁶ ใน พ.ศ. 2448 ได้รวมอำเภอขลุ่ยกับอำเภอทุ่งใหญ่ ยกให้เป็นเมืองขลุ่ย ให้พระยาเสนาราชภักดีเป็นผู้ว่าราชการเมือง (ประกาศใน ราชกิจจานุเบกษา เล่มที่ 21 แผ่นที่ 2, ลงวันที่ 8 เมษายน ร.ศ. 125, หน้า 33.)

จากการออกตรวจราชการของพระยาตรังคภูมาภิบาลยังพบว่าเส้นทางระหว่างจันทบุรีไปบ่อไพลินนั้นเป็นเส้นทางที่มีชาวต่างชาติและพ่อค้าเดินทางจำนวนมากเพื่อไปยังบ่อไพลินและพระตะบอง เส้นทางดังกล่าวต้องผ่านบ้านมะขามและมักมีเหตุร้ายเกิดขึ้นบ่อยๆ เนื่องจากที่ว่าการอำเภอเดิมที่อยู่ท่าหลวงนั้นห่างจากบริเวณนี้ ดังนั้นจึงย้ายที่ว่าการอำเภอจากท่าหลวงมาอยู่ที่บ้านมะขามแต่เรียกว่าอำเภอท่าหลวงดังเดิม ต่อมาใน พ.ศ. 2460 ทางราชการจึงเปลี่ยนชื่อเรียกเป็นอำเภอมะขามมาจนกระทั่งปัจจุบัน⁷

การย้ายที่ว่าการอำเภอต่างๆ ในเมืองจันทบุรีและเมืองตราดนั้น สะท้อนให้เห็นถึงการเตรียมการจัดรูปแบบการปกครองจันทบุรีให้เข้าสู่ระบบเทศาภิบาลตามที่ทางบ้านเมืองได้ทำการปฏิรูปการปกครองและตั้งมณฑลอื่นให้อยู่ภายใต้การปกครองแบบเทศาภิบาลแล้ว จันทบุรีได้ถูกฝรั่งเศสยึดครองเป็นระยะเวลายาวนานถึง 11 ปี 4 เดือน ดังนั้นเมื่อฝรั่งเศสถอนทหารออกไปรัฐบาลไทยจึงให้ความสำคัญในการที่จะจัดการปกครองจันทบุรีให้เข้าสู่ระบบการปกครองของราชอาณาจักร ดังนั้นการจัดการสำรวจพื้นที่และแบ่งเขตการปกครองของอำเภอต่างๆ ให้ชัดเจนและครอบคลุมพื้นที่ที่ต้องรับผิดชอบดูแล รวมทั้งตั้งที่ว่าการอำเภอให้อยู่ในพื้นที่ที่เหมาะสมจึงเป็นการเตรียมพร้อมเพื่อให้จันทบุรีกลับเข้าสู่อำนาจของรัฐส่วนกลางอย่างสมบูรณ์แบบอีกครั้งหนึ่ง

4.2 ระบบการปกครองแบบเทศาภิบาลในรัชสมัยพระบาทสมเด็จพระจุลจอมเกล้าเจ้าอยู่หัว

หลังจากจัดหน่วยราชการบริหารส่วนกลาง โดยมีกระทรวงมหาดไทยในฐานะเป็นส่วนราชการที่เป็นศูนย์กลาง อำนาจการปกครองประเทศ และควบคุมหัวเมืองทั่วประเทศแล้ว จึงมีการจัดระเบียบการปกครอง มีการจัดตั้งหน่วยราชการบริหารส่วนภูมิภาคซึ่งมีสภาพและฐานะเป็นตัวแทนหรือหน่วยงานประจำท้องที่ของกระทรวงมหาดไทยขึ้น เหตุผลของการปฏิรูปการปกครองเป็นแบบมณฑลเทศาภิบาลนั้น ปรากฏในพระอธิบายของกรมหมื่นดำรงราชานุภาพว่า

...เมื่อครั้งไปตรวจหัวเมืองข้าพเจ้าแลเห็นความยากลำบากเป็นข้อสำคัญที่จะจัดการปกครองหัวเมือง 2 ข้อ คือ หัวเมืองมีมากด้วยกัน ทางคมนาคมกับกรุงเทพฯ กว่าจะถึงก็หลายวันและหลายทาง พันวิสัยที่เสนาบดีเจ้ากระทรวงในกรุงเทพฯ จะจัดการด้วยตัวเองและจะไปตรวจราชการงานได้ทั่วถึงทุกแห่ง

⁷ สจข. ร.5 ม.358 เรื่องเจ้าคุณเทศาตรวจราชการเมืองจันทบุรี, ร.ศ. 128.

เสมอได้แต่มีท้องตราสั่งและตั้งข้อบังคับส่งไปในแผ่นกระดาษ พวกเจ้าเมือง
กรมการทำอะไรก็ยากที่จะรู้...⁸

จากข้อความในพระอธิบายของกรมหมื่นดำรงราชานุภาพ⁹ ดังกล่าวแสดงให้เห็นว่า
อุปสรรคในการปกครองหัวเมืองนั้น มาจากการที่หัวเมืองมีจำนวนมากและอยู่ห่างไกลกัน ทำให้
เสนาบดีในเมืองหลวงไม่สามารถดูแลได้ทั่วถึงและรัดกุม การส่งเพียงคำสั่งไปอาจจะทำให้เจ้าเมือง
ไม่ปฏิบัติตาม หรือฉวยโอกาสที่ส่วนกลางไม่สามารถเข้าไปดูแลทำการกดขี่ข่มเหงเอาเปรียบ
ราษฎร หรืออาจทำการต่อต้านอำนาจจากส่วนกลางได้ ดังนั้นจึงจัดการปกครองขึ้นใหม่โดยรวม
หัวเมือง 5-6 หัวเมือง เป็นมณฑล มีข้าหลวงเทศาภิบาลเป็นผู้บริหาร

การจัดรูปแบบการปกครองแบบเทศาภิบาล ถือได้ว่าเป็นระบบการปกครองที่สำคัญยิ่งที่
สมเด็จพระเจ้าบรมวงศ์เธอกรมพระยาดำรงราชานุภาพ ทรงนำมาใช้เพื่อปรับปรุงการบริหาร
ราชการแผ่นดินส่วนภูมิภาค และเปลี่ยนแปลงวิธีการปกครองดั้งเดิมของไทย คือ ระบบกินเมืองให้
หมดไป

การปกครองหัวเมืองของไทย ก่อนวันที่ 1 เมษายน พ.ศ. 2435 นั้น อำนาจปกครองบังคับ
บัญชา มี “ความหมาย” แตกต่างกันไปตามความใกล้ไกลของท้องถิ่น หัวเมืองหรือประเทศราช
ยิ่งไกลไปจากกรุงเทพฯ เท่าใด ก็ยิ่งมีอิสระในการปกครองตนเองมากขึ้นเท่านั้น ทั้งนี้เนื่องจากการ
คมนาคมเป็นไปด้วยความยากลำบาก หัวเมืองที่รัฐบาลปกครองบังคับบัญชาได้โดยตรงก็มีแต่หัว
เมืองจัตวาใกล้ๆ ส่วนหัวเมืองอื่นๆ มีเจ้าเมืองเป็นผู้ปกครองแบบกินเมืองและมีอำนาจอย่าง
กว้างขวาง ในสมัยที่สมเด็จพระเจ้าบรมวงศ์เธอกรมพระยาดำรงราชานุภาพ ดำรงตำแหน่ง
เสนาบดี พระองค์ทรงพยายามดึงอำนาจการปกครองเข้ามารวมอยู่ยังจุดเดียวกัน โดยการจัดตั้ง
มณฑลเทศาภิบาลขึ้น มีข้าหลวงเทศาภิบาลเป็นผู้ปกครองบังคับบัญชาหัวเมืองทั้งปวง โดยเริ่ม

⁸ สมเด็จพระเจ้าบรมวงศ์เธอ กรมพระยาดำรงราชานุภาพ, *ดำรงราชานุสรณ์* (พิมพ์เนื่องในโอกาส
เฉลิมพระเกียรติ พลเอก และมหาอำมาตย์เอก สมเด็จพระเจ้าบรมวงศ์เธอ กรมพระยาดำรงราชานุภาพ เนื่องใน
การเสด็จพระราชดำเนินทรงเปิดพระรูปอนุสาวรีย์ ณ กระทรวงมหาดไทย วันที่ 1 เมษายน 2511), หน้า 168.

⁹ ขณะนั้นสมเด็จพระเจ้าบรมวงศ์เธอ กรมพระยาดำรงราชานุภาพ ดำรงพระยศเป็นกรมหมื่นดำรง-
ราชานุภาพ

ขึ้นตั้งแต่ พ.ศ.2437 จนถึง พ.ศ. 2458 จึงสำเร็จที่วราชอาณาจักร พระยาราชเสนา (สิริ เทพหัสดิน ณ อยุธยา) อดีตปลัดพลเรือนองครักษ์มหาดไทย ได้ให้คำจำกัดความของ "การเทศาภิบาล" ว่า¹⁰

การเทศาภิบาล คือ การปกครองโดยลักษณะที่จัดให้มีหน่วยบริหารราชการอันประกอบด้วยตำแหน่งข้าราชการต่างพระเนตรพระกรรณของพระบาทสมเด็จพระเจ้าอยู่หัว และเป็นทีไว้วางใจของรัฐบาลของพระองค์ รับผิดชอบภาระของรัฐบาลกลาง ซึ่งประจำแต่เฉพาะในราชธานีนั้นออกไปดำเนินงานในส่วนภูมิภาค อันเป็นที่ใกล้ชิดติดต่ออาณาประชาราษฎร์ เพื่อให้ได้รับความร่มเย็นเป็นสุขและความเจริญทั่วถึงกัน โดยมีระเบียบแบบแผนอันเป็นคุณประโยชน์แก่ราชอาณาจักรด้วย ฯลฯ จึงได้แบ่งส่วนการปกครองโดยขนาดลดหลั่นกันเป็นชั้นอันดับดังนี้ คือ ส่วนใหญ่เป็นมณฑล ถัดลงไปเป็นเมือง คือ จังหวัด รองไปอีกเป็นอำเภอ ตำบล และหมู่บ้าน จัดแบ่งหน้าที่ราชการเป็นส่วนสัดแผนกงานให้สอดคล้องกับทำนองการของกระทรวงทบวงกรมในราชธานี และจัดสรรข้าราชการที่มีความรู้สติปัญญา ความประพฤติดี ให้ไปประจำงานตามตำแหน่งหน้าที่มิให้มีการก้าวก่ายสับสนกันดังที่เป็นมาแต่ก่อน เพื่อนำมาซึ่งความเจริญเรียบร้อย รวดเร็วแก่ราชการและธุรกิจของประชาชน ซึ่งต้องอาศัยทางราชการเป็นที่พึ่งด้วย

จากคำจำกัดความดังกล่าวข้างต้น ควรทำความเข้าใจบางประการเกี่ยวกับการจัดระเบียบการปกครองแบบเทศาภิบาล ดังนี้

การเทศาภิบาล นั้น หมายความว่า เป็น "ระบบ" การปกครองอาณาเขตชนิดหนึ่งซึ่งเรียกว่า "การปกครองส่วนภูมิภาค" ส่วน "มณฑลเทศาภิบาล" นั้น คือ ส่วนหนึ่งของการปกครองนี้ และยังหมายความว่า ระบบเทศาภิบาลเป็นระบบที่รัฐบาลกลางจัดส่ง ข้าราชการส่วนกลางไปบริหารราชการในท้องที่ต่างๆ แทนที่ส่วนภูมิภาคจะจัดปกครองกันเองเช่นที่เคยปฏิบัติมาแต่เดิม

¹⁰ เตช บุนนาค, การปกครองระบอบเทศาภิบาลของประเทศไทย พ.ศ. 2435-2458, แปลโดย ภรณ์ กาญจนฐิติ, พรณี ฉัตรพลรักษ์ และอรุณจักร์ สัตยานุรักษ์, บรรณาธิการ (กรุงเทพฯ: โรงพิมพ์มหาวิทยาลัยธรรมศาสตร์, 2532), หน้า 17.

อันเป็นระบบกินเมือง ระบบการปกครองแบบเทศาภิบาลจึงเป็นระบบการปกครองซึ่งรวมอำนาจเข้ามาไว้ในส่วนกลาง และรัตนอนันนาจของเจ้าเมืองตามระบบกินเมืองลงอย่างสิ้นเชิง¹¹

ในสมัยพระบาทสมเด็จพระจุลจอมเกล้าเจ้าอยู่หัว ก่อนการปฏิรูปการปกครองได้มีการรวมหัวเมืองเข้าเป็นมณฑลแล้ว แต่มณฑลสมัยนั้นยังไม่ใช้ "มณฑลเทศาภิบาล" เมื่อพระบาทสมเด็จพระจุลจอมเกล้าเจ้าอยู่หัว ทรงพระราชดำริจะจัดการปกครองพระราชอาณาเขตให้มั่นคงและเป็นอันหนึ่งอันเดียวกัน ทรงมีพระราชวินิจฉัยว่า "หัวเมืองอันมีมาแต่เดิมแยกกันขึ้นอยู่ในกระทรวงมหาดไทยบ้าง กระทรวงกลาโหมบ้าง และกรมท่าบ้าง การบังคับบัญชาหัวเมืองในสมัยนั้นแยกกันอยู่ถึง 3 แห่ง ยากที่จะจัดระเบียบปกครอง ให้เป็นระเบียบเรียบร้อยเหมือนกันได้ทั่วราชอาณาจักร ควรจะรวมการบังคับบัญชาหัวเมืองทั้งปวงให้ขึ้นอยู่ในกระทรวงมหาดไทยกระทรวงเดียว" จึงได้มีพระบรมราชโองการแบ่งหน้าที่ระหว่างกระทรวงมหาดไทยกับกระทรวงกลาโหมใหม่ เมื่อวันที่ 23 ธันวาคม พ.ศ. 2425 เมื่อได้มอบหมายให้กระทรวงมหาดไทยปกครองหัวเมืองทั้งปวงแล้ว จึงได้รวบรวมหัวเมืองเข้าเป็นมณฑลมีข้าหลวงใหญ่เป็นผู้ปกครอง การจัดตั้งมณฑลในครั้งนั้นมีอยู่ทั้งสิ้น 6 มณฑล คือ มณฑลลาวเฉียงหรือมณฑลพายัพ มณฑลลาวพวนหรือมณฑลอุดร มณฑลลาวกาวหรือมณฑลอีสาน มณฑลเขมรหรือมณฑลบูรพา และมณฑลนครราชสีมา ส่วนหัวเมืองทางฝั่งทะเลตะวันตก บัญชาการอยู่ที่เมืองภูเก็ต ในพ.ศ. 2440 พระบาทสมเด็จพระจุลจอมเกล้าเจ้าอยู่หัว ได้โปรดเกล้าฯ ให้ตรา "ข้อบังคับลักษณะปกครองหัวเมือง ร.ศ. 116" โดยแบ่งเขตการปกครองออกเป็นมณฑล เมือง อำเภอ ตำบล และหมู่บ้าน มีตำแหน่งผู้ว่าราชการเมือง นายอำเภอ กำนัน และผู้ใหญ่บ้าน เป็นผู้บังคับบัญชาปกครองดูแลดลบันดาลลงมาตามลำดับ¹²

การจัดรวบรวมหัวเมืองเข้าเป็น 6 มณฑลดังกล่าวนี้ ยังมีได้มีฐานะเหมือนมณฑลเทศาภิบาล การจัดระบบการปกครองมณฑลเทศาภิบาลได้เริ่มอย่างแท้จริงเมื่อ พ.ศ. 2437 เป็นต้นมา และก็มีได้ดำเนินการจัดตั้งพร้อมกันทีเดียวทั่วราชอาณาจักร แต่ได้จัดตั้งเป็นลำดับดังนี้¹³

¹¹ เรื่องเดียวกัน, หน้า 26.

¹² เลื้อน ศุภโสภณ, ประวัติศาสตร์ไทยฉบับพัฒนาการ (กรุงเทพฯ: อักษรเจริญทัศน์, 2521), หน้า 93.

¹³ สมเด็จพระเจ้าบรมวงศ์เธอ กรมพระยาดำรงราชานุภาพ, เทศาภิบาล (กรุงเทพฯ: มติชน, 2545), หน้า 203-212.

ตารางที่ 4.1 การตั้งมณฑลในราชอาณาจักรสยาม พ.ศ. 2437-2458

ปี (พ.ศ.)	มณฑลที่ประกาศตั้ง	หมายเหตุ
2437	มณฑลพิษณุโลก, มณฑลปราจีนบุรี, มณฑลนครราชสีมา	
2438	มณฑลนครชัยศรี, มณฑลนครสวรรค์, มณฑลกรุงเก่า, มณฑลภูเก็ต	
2439	มณฑลนครศรีธรรมราช, มณฑลชุมพร	
2440	มณฑลไทรบุรี, มณฑลเพชรบูรณ์	
2443	-	เปลี่ยน มณฑลพายัพ มณฑล อุดร และมณฑลอีสาน ให้เป็น มณฑลเทศาภิบาล
2447	-	ยุบมณฑลเพชรบูรณ์
2449	มณฑลปัตตานี, มณฑลจันทบุรี	มณฑลจันทบุรีตั้งขึ้นเป็นมณฑล สุดท้ายเนื่องจากตกอยู่ภายใต้ การยึดครองของฝรั่งเศสตั้งแต่ พ.ศ. 2436-2449
2450	มณฑลเพชรบูรณ์	ตั้งขึ้นใหม่อีกครั้งหนึ่ง
2451	-	ยกมณฑลไทรบุรีให้อังกฤษ
2455	-	แยกมณฑลอีสานออกเป็น มณฑลอุบลและมณฑลร้อยเอ็ด
2458	มณฑลมหाराฐ	แยกออกจากมณฑลพายัพ

ที่มา : สร้างจากข้อมูลการตั้งมณฑล ใน เศษ บุนนาค, การปกครองระบอบเทศาภิบาลของ
ประเทศไทย พ.ศ. 2435-2458, แปลโดย ภรณ์ กาญจนจิตติ, พรรณี จัตรพลรักษ์ และ
อรรถจักร์ สัตยานุรักษ์, บรรณาธิการ (กรุงเทพฯ: โรงพิมพ์มหาวิทยาลัยธรรมศาสตร์, 2532).

จากตาราง แสดงการจัดตั้งมณฑล ใน พ.ศ. 2437 เป็นปีแรกที่ได้วางแผนงานจัดระเบียบ การบริหารมณฑลแบบใหม่เสร็จ กระทรวงมหาดไทยจึงได้จัดตั้งมณฑลเทศาภิบาลขึ้น 3 มณฑล คือ มณฑลพิษณุโลก มณฑลปราจีนบุรี มณฑลนครราชสีมา ซึ่งเปลี่ยนแปลงจากสภาพมณฑล แบบเก่ามาเป็นแบบใหม่ และโปรดเกล้าฯ ให้โอนหัวเมืองทั้งปวงซึ่งเคยขึ้นอยู่ในกระทรวงกลาโหม และกระทรวงต่างประเทศมาขึ้นอยู่ในกระทรวงมหาดไทยกระทรวงเดียว จากนั้นจึงรวมหัวเมือง จัดเป็นมณฑลราชบุรีขึ้นอีกมณฑลหนึ่ง ใน พ.ศ. 2438 ได้รวมหัวเมืองจัดเป็นมณฑลเทศาภิบาล ขึ้นอีก 3 มณฑล คือ มณฑลนครชัยศรี มณฑลนครสวรรค์ และมณฑลกรุงเก่า และได้แก้ไขระเบียบ การจัดมณฑลฝ่ายทะเลตะวันตก คือ ตั้งเป็นมณฑลภูเก็ต ให้เข้ารูปลักษณะของมณฑลเทศาภิบาล อีกมณฑลหนึ่ง ใน พ.ศ. 2439 ได้รวมหัวเมืองมณฑลเทศาภิบาลขึ้นอีก 2 มณฑล คือ มณฑล นครศรีธรรมราช และมณฑลชุมพร ใน พ.ศ. 2440 ได้รวมหัวเมืองมลายูตะวันออกเป็นมณฑลไทรบุรี และในปีเดียวกันนั่นเอง ได้ตั้งมณฑลเพชรบูรณ์ขึ้นอีกมณฑล ใน พ.ศ. 2443 ได้เปลี่ยนแปลงสภาพ ของมณฑลเก่าๆ ที่เหลืออยู่อีก 3 มณฑล คือ มณฑลพายัพ มณฑลอุดร และมณฑลอีสาน ให้เป็น มณฑลเทศาภิบาล พ.ศ. 2447 ได้มีการยุบมณฑลเพชรบูรณ์ เพราะเห็นว่ามีแต่จะสิ้นเปลืองค่าใช้จ่าย พ.ศ. 2449 หลังจากที่ฝรั่งเศสถอนทหารออกจากจันทบุรีและตราดแล้ว จึงจัดตั้งมณฑลปัตตานีและ มณฑลจันทบุรี มีเมืองจันทบุรี ระยองและตราด พ.ศ. 2450 ตั้งมณฑลเพชรบูรณ์ขึ้นใหม่อีกครั้ง จนกระทั่งใน พ.ศ. 2451 จำนวนมณฑลลดลง เพราะไทยต้องยอมยกมณฑลไทรบุรีให้แก่อังกฤษ เพื่อแลกเปลี่ยนกับการแก้ไขสัญญาค้าขาย และเพื่อจะกู้ยืมเงินอังกฤษมาสร้างทางรถไฟสายใต้ พ.ศ. 2455 ได้แยกมณฑลอีสานออกเป็น 2 มณฑล มีชื่อใหม่ว่า มณฑลอุบลและมณฑลร้อยเอ็ด พ.ศ. 2458 จัดตั้งมณฑลมหาสารคามขึ้น โดยแยกออกจากมณฑลพายัพ

4.3 การจัดการปกครองมณฑลจันทบุรี พ.ศ. 2449

จันทบุรียังคงฐานะหัวเมืองที่ขึ้นอยู่กับกรมท่าเรื่อยมาจนถึง พ.ศ. 2441 เมื่อ พระบาทสมเด็จพระจุลจอมเกล้าเจ้าอยู่หัวมีพระบรมราชโองการโปรดเกล้าฯ ให้จัดการปกครอง ท้องที่ใหม่ โดยจัดแบ่งการปกครองส่วนท้องถิ่นออกเป็นอำเภอ ตำบล และหมู่บ้าน จันทบุรีจึงได้ โอนมาขึ้นกับกระทรวงมหาดไทย ต่อมาในปี พ.ศ. 2448 เมื่อฝรั่งเศสยินยอมถอนกำลังออกไปจาก จันทบุรีแล้ว ในปีต่อมาคือ พ.ศ. 2449 ทางส่วนกลางได้ประกาศรวมอำเภอทุ่งใหญ่กับอำเภอขลุง เป็นเมืองขลุงและประกาศรวมเมืองจันทบุรี ขลุง ระยอง เป็นมณฑลจันทบุรี เมื่อวันที่ 4 เมษายน พ.ศ. 2449 โดยมีพระยาวิชาติบดี (แบน บุณนาศ) เป็นข้าหลวงมณฑลเทศาภิบาลคนแรก¹⁴

¹⁴ ราชกิจจานุเบกษา เล่มที่ 23 แผ่นที่ 2 เรื่องตั้งเมืองจันทบุรีแลเมืองขลุง, 8 เมษายน ร.ศ. 125.

จันทบุรีเป็นศูนย์กลางการจัดการปกครองของมณฑล มีข้าหลวงมณฑลเทศาภิบาลดำรงตำแหน่งสูงสุด มีฐานะเป็นข้าราชการต่างพระเนตรพระกรรณของพระมหากษัตริย์ และเป็นตัวแทนของรัฐสำหรับปฏิบัติราชการในท้องถิ่นให้เป็นไปตามนโยบาย เพื่อเพิ่มประสิทธิภาพในการควบคุมหัวเมืองให้รัดกุมยิ่งขึ้น และเมื่อจังหวัดตราดกลับคืนมาเป็นของไทยตั้งแต่วันที่ 7 กรกฎาคม ร.ศ. 126 (พ.ศ. 2450) ได้มีประกาศให้ยุบเมืองขลุง ให้คงสภาพเป็นเพียงอำเภอขึ้นกับจังหวัดจันทบุรีตามเดิม ส่วนอำเภอทุ่งใหญ่ซึ่งได้ประกาศให้ขึ้นกับเมืองขลุง เมื่อพ.ศ. 2449 นั้น ให้โอนกลับมาขึ้นกับเมืองตราดต่อไปตามเดิม¹⁵ และรวมเมืองตราดเข้าเป็นส่วนหนึ่งของมณฑลจันทบุรี¹⁶

4.4 สภาพสังคมของเมืองจันทบุรีและตราดภายใต้การปกครองแบบเทศาภิบาล

(พ.ศ. 2449 - 2476)

หลังจากที่กองทหารฝรั่งเศสได้ถอนกำลังออกไปจากตราดในปี พ.ศ. 2449 รัฐบาลสยามเริ่มเข้ามาพัฒนาและจัดระบบการปกครองในจันทบุรีให้รัดกุมและมีประสิทธิภาพมากขึ้น จากจดหมายของนักบวชอาวูโลที่วัดพระแม่ปฏิสนธินิรมล จันทบุรี ที่เขียนรายงานถึงพระสังฆราชเรอเน มารี โยเซฟ แปร์รอต ที่สังฆมณฑลกรุงเทพฯ ในปี ค.ศ. 1911 (พ.ศ. 2454) กล่าวถึงการจัดการความสงบเรียบร้อยในเมืองซึ่งเป็นสิ่งที่จำเป็นอย่างยิ่ง มีเจ้าหน้าที่บ้านเมืองมาตรวจเยี่ยมชุมชนริมน้ำและที่อื่นๆ ในจดหมายดังกล่าวมีข้อความว่าชาวคริสต์ที่มีสขังจันทบุรีนั้นสนับสนุนทางราชการในทุกๆ ด้าน เนื่องด้วยสำนึกในบุญคุณของเหล่าบรรดาคริสตังและพ่อค้าเพชรพลอยในจันทบุรีที่อุปการะวัดมาลมาเสมอ และยังรายงานว่าจันทบุรีในขณะนี้ (พ.ศ. 2454) มีความเจริญ

¹⁵ราชกิจจานุเบกษา เล่ม 24, วันที่ 15 กันยายน ร.ศ. 126, หน้า 589-590.

¹⁶รายนามข้าหลวงเทศาภิบาลมณฑลจันทบุรีตั้งแต่ พ.ศ. 2449 -2475 มีดังนี้

พ.ศ. 2449-2452 พระยาวิษยาธิบดี (แบน บุญนาค)

พ.ศ. 2452-2457 พระยารณชัยชาญยุทธ (ถนอม บุญยเกตุ) เมื่อครั้งยังเป็นพระยาตรังคภูมาภิบาล

พ.ศ. 2457-2458 หม่อมเจ้าธรรมาธิราช ศรีธวัช

พ.ศ. 2458-2459 หม่อมเจ้าประดิพัทธ์เกษมศรี เกษมศรี

พ.ศ. 2459-2466 หม่อมเจ้าสุฤทธิเดช ชยางกูร

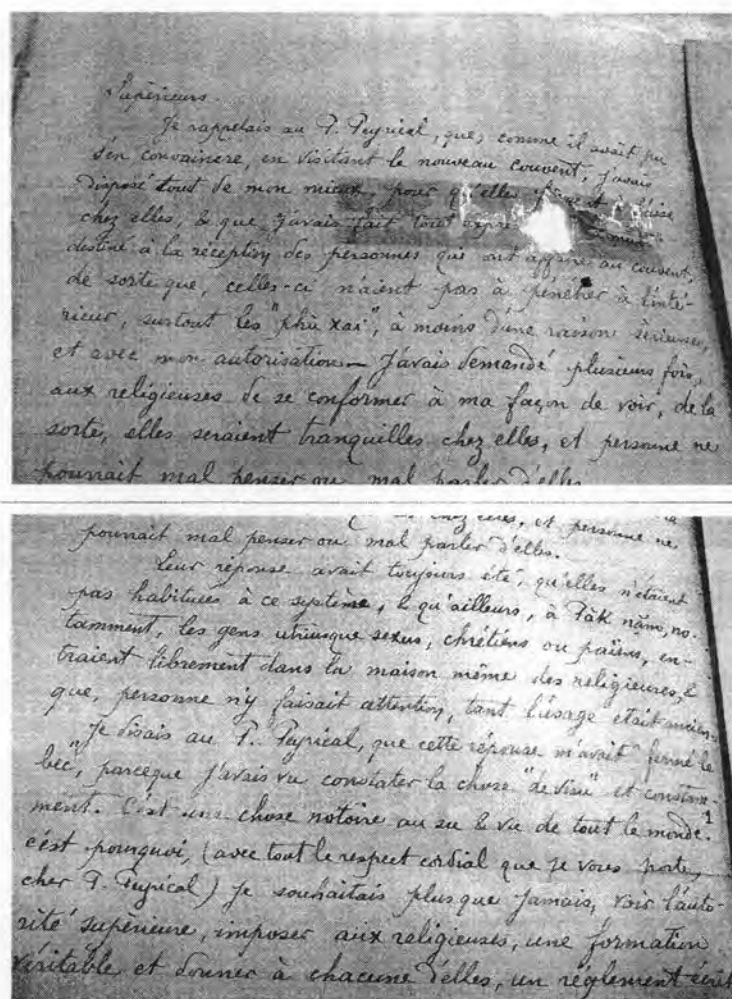
พ.ศ. 2466-2471 พระยาไกรเพชรรัตนสงคราม (ชม โชติตะกุกณะ)

พ.ศ. 2471-2472 พระยาอินทราธิบดีสีหราชรองเมือง (ทองย้อย เสวตศิลา)

พ.ศ. 2472-2473 พระยาศรีเสนา (ยะ สมบัติศิริ)

พ.ศ. 2473-2475 พระยากัลยาณวัฒน์วิศิษฐ์ (เชียร กัลยาณมิตร)

อย่างมาก ทั้งถนนหนทางที่ฝรั่งเศสทำไว้ และความเจริญที่ทางการเข้ามาปรับปรุง¹⁷ จากจดหมายดังกล่าวจะเห็นว่าความพยายามของรัฐในการปรับปรุงมณฑลจันทบุรีให้กลับคืนสู่อำนาจศูนย์กลางนั้น ได้รับการตอบรับเป็นอย่างดีจากชาวจันทบุรี



ภาพที่ 4.1

จดหมายจากวัดคาทอลิกที่จันทบุรีส่งถึงสังฆมณฑลกรุงเทพฯ เมื่อวันที่ 10 กุมภาพันธ์ 1911(พ.ศ.2454)
ที่มา : ห้องเก็บเอกสาร โรงพิมพ์อัครสังฆมณฑลกรุงเทพฯ (วัดอัสสัมชัญ บางรัก), เอกสารแฟ้มที่
3 ชุดที่ 1 เรื่องที่ 34 เรื่องจดหมายอาสนวิหารพระนางมารีปฏิสนธินิรมล จันทบุรี, 10
กุมภาพันธ์ 1911.

¹⁷แปลจากเอกสารภาษาฝรั่งเศส ห้องเก็บเอกสาร โรงพิมพ์อัครสังฆมณฑลกรุงเทพฯ (วัดอัสสัมชัญ บางรัก), เอกสารแฟ้มที่ 3 ชุดที่ 1 เรื่องที่ 34 เรื่องจดหมายอาสนวิหารพระนางมารีปฏิสนธินิรมล, จันทบุรี, 10 กุมภาพันธ์ 1911.

เมื่อตั้งมณฑลจันทบุรีแล้วทางส่วนกลางได้ทำการปรับปรุงและพัฒนามณฑลจันทบุรีในด้านต่างๆ เริ่มด้วยการสร้างและซ่อมแซมถนนในจันทบุรีเพื่อให้ราษฎรใช้เส้นทางในการติดต่อถึงกันได้สะดวก สำหรับการซ่อมสร้างถนนนั้นใช้วิธีขอแรงจากราษฎรในหมู่บ้านมาช่วยกันทำการสร้างและซ่อมแซมถนนในจันทบุรีน่าจะมีมากพอสมควรเนื่องจากชุมชนจันทบุรี บริเวณอำเภอเมืองนั้นได้ขยายตัวออกไปอย่างมาก ตั้งแต่สมัยที่ฝรั่งเศสทำการยึดครองจันทบุรีแล้ว แต่ไม่ปรากฏหลักฐาน นอกจากการสร้างและซ่อมแซมถนนระหว่างตำบลหนองโพรงกับตำบลท่าใหม่ ซึ่งเป็นที่ตั้งที่ว่าการอำเภอพลอยแหวน เส้นทางดังกล่าวเป็นที่ลุ่ม ราษฎรเดินทางไปมาลำบาก นายตั้งนายอำเภอจึงได้ขอแรงกำนันผู้ใหญ่บ้านและราษฎรในท้องที่อำเภอพลอยแหวนประมาณ 240 คน มาขุดดินถมเป็นถนนยาว 5 เส้น กว้าง 3 วา บริเวณที่ดอนถมดินสูง 1 ศอก ที่ลุ่ม 2 ศอก ใช้เวลาทำทั้งหมด 4 วัน ระหว่างที่ทำถนนราษฎรในตำบลท่าใหม่ ได้จัดหาอาหารมาเลี้ยงคนที่ทำงานทุกวัน ถนนเส้นนี้ได้เปิดใช้ตั้งแต่วันที่ 15 กุมภาพันธ์ พ.ศ. 2447¹⁸

นอกจากการสร้างและซ่อมแซมถนนแล้ว ทางบ้านเมืองได้จุดโคมไฟตามถนนสายสำคัญเพื่อป้องกันอันตรายที่จะเกิดขึ้นกับราษฎร ดังปรากฏในใบบอกของพระเทพสงครามผู้รักษาราชการเมืองจันทบุรี ใน พ.ศ. 2442 ว่าถนนตลาดจันทบุรีและถนนขวาง ซึ่งเป็นถนนเชื่อมที่ว่าการเมืองไปจนถึงท่าเรือจ้งมีราษฎรอยู่หนาแน่น ตอนกลางคืนเกรงจะเกิดภัยอันตรายจากคนร้าย เพราะเมื่อราษฎรดับไฟในบ้านแล้วถนนจะมีมืด จะเป็นอุปสรรคต่อพลตระเวนที่ตรวจรักษาความสงบเรียบร้อย พระเทพสงครามจึงให้ช่างทำโคมวิลาด 50 โคม ตั้งหลักด้วยไม้ตะเคียนปักเป็นระยะจนตลอดแนวถนน ส่วนค่าน้ำมันและค่าจ้างเติมน้ำมันตะเกียงปีละไม่ต่ำกว่า 900 บาท พระเทพสงครามได้เรียกรายได้จากเจ้าภาษีสุรา เจ้าภาษีฝิ่น และนายอากรบ่อนเบี้ย คนละ 300 บาทต่อปี รวมเป็นเงิน 900 บาททุกปี ในพ.ศ. 2442 มีผู้บริจาค คือ จินอ้อเจ้าภาษีสุรา 300 บาท จินปานเจ้าภาษีฝิ่น 300 บาท จินติดใหญ่เจ้าอากรบ่อนเบี้ย 300 บาท¹⁵ ใน พ.ศ. 2445 ราษฎรได้บริจาคเงินในการจุดโคมไฟเป็นเงิน 1,200 บาท และใน พ.ศ. 2446 มีผู้บริจาคคือ จินเล็ก นายอากรสุราและอากรฝิ่น จินกิมฮง นายอากรบ่อนเบี้ย

จะเห็นได้ว่าราษฎรในเมืองจันทบุรีนั้นให้ความสำคัญกับการปรับปรุงเมืองให้มีความปลอดภัยและน่าอยู่อาศัย โดยให้ความร่วมมือกับทางราชการทั้งในการเกณฑ์แรงงานมาช่วยก่อสร้างถนนหรือบริจาคทรัพย์ในการซ่อมสร้างสิ่งอำนวยความสะดวกในชุมชน อย่างไรก็ตาม การดูแลจัดการนี้ยัง

¹⁸ สจข. ม.342 เรื่องเจ้าคุณเทศาตราตรวจการเมืองระยองแลเมืองตราด, ร.ศ.123.

ไม่มีการวางหลักเกณฑ์ที่แน่นอนว่าจะทำการซ่อมสร้างสิ่งใดบ้าง และงบประมาณที่ใช้ก็เป็นเงินที่เรียกรายจากเจ้าภาษีสุราและฝิ่นหรือเงินบริจาคจากราษฎร ดังนั้นเมื่อพระยาตรังคภูมาภิบาลมาตรวจราชการมณฑลจันทบุรีจึงได้เขียนรายงานถวายพระบาทสมเด็จพระจุลจอมเกล้าเจ้าอยู่หัวว่าเมืองจันทบุรีเป็นเมืองที่มีทำเลดีเป็นแหล่งชุมนุมการค้า และมีบ้านเรือนราษฎรมาก สมควรที่จะจัดการสุขาภิบาลตามพระราชบัญญัติสุขาภิบาล¹⁹ พระบาทสมเด็จพระจุลจอมเกล้าเจ้าอยู่หัวทรงมีพระบรมราชานุญาตให้ประกาศใช้พระราชบัญญัติสุขาภิบาลที่ตำบลตลาดเมืองจันทบุรีเป็นแห่งแรกเมื่อวันที่ 26 มกราคม พ.ศ.2451 และทรงพระกรุณาโปรดเกล้าฯ พระราชทานเงินภาษีโรงเรือนที่เก็บได้ในเขตสุขาภิบาลให้เป็นค่าใช้จ่ายในการสุขาภิบาล ในครั้งนั้นพระยาตรังคภูมาภิบาลได้ทำการประชุมกำนัน ผู้ใหญ่บ้าน พ่อค้า ประชาชน เพื่อชี้แจงถึงประโยชน์ของการจัดตั้งสุขาภิบาลในเมืองจันทบุรี ผู้ที่มาประชุมเห็นด้วยให้มีการจัดตั้งในท้องที่ตำบลตลาดจันทบุรีก่อนแล้วจึงค่อยขยายเขตออกไปทั่วเมือง โดยเริ่มจากถนนตลาดจันทบุรีตั้งแต่เชิงเนินวัดโบสถ์อ้อมมาทางถนนสายหน้าโรงพักตำรวจภูธร เลี้ยวมาตามถนนริมน้ำ ถนนหน้าศาลว่าการมณฑลไปถึงสะพานท่าเรือจ้างทางทิศตะวันออก ไปตามถนนขวาง ทิศตะวันตกแยกจากถนนตลาดจันทบุรีไปถึงสะพานยายจัน²⁰ ตำบลตลาดจันทบุรีในขณะนั้นมีบ้านเรือนราษฎรจำนวน 346 หลังคาเรือน มีราษฎร 2,012 คน

¹⁹การปกครองส่วนท้องถิ่น พระบาทสมเด็จพระจุลจอมเกล้าเจ้าอยู่หัวทรงดำริที่จะทดลองการปกครองส่วนท้องถิ่นขึ้นในรูปแบบของสุขาภิบาล และได้ทรงออกพระราชบัญญัติลักษณะปกครองท้องที่ ร.ศ.116 (พ.ศ.2440) ถือว่าเป็นพระราชบัญญัติฉบับแรกของการปกครองส่วนท้องถิ่นไทย โปรดเกล้าฯ ให้จัดตั้งสุขาภิบาลกรุงเทพขึ้นในปี พ.ศ.2440 ต่อมาในวันที่ 18 มีนาคม พ.ศ.2448 (ร.ศ.124) มีการจัดตั้งสุขาภิบาลหัวเมืองแห่งแรกขึ้น คือ สุขาภิบาลตำบลท่าฉลอม เมืองสมุทรสาคร มีกำนันตำบลท่าฉลอมเป็นประธานและผู้ใหญ่บ้านในท้องที่สุขาภิบาลเป็นกรรมการ มีการประเมินผลงานเป็นที่พอใจ จึงประกาศใช้พระราชบัญญัติสุขาภิบาลในรัชกาลที่ 5 ร.ศ.127 (พ.ศ.2451) ซึ่งพระราชบัญญัติสุขาภิบาลมี 2 ประเภท ได้แก่ สุขาภิบาลเมืองในท้องที่ที่มีความเจริญสูง มีคณะกรรมการบริหารจำนวน 11 คน มีผู้ว่าราชการเมืองเป็นประธาน และสุขาภิบาลตำบลมีคณะกรรมการบริหารจำนวน 5 คน มีกำนันเป็นประธาน. โปรดดูรายละเอียดใน **ประกาศพระราชบัญญัติ และ พระราชกำหนดต่างๆ รัชกาลที่ 5 ร.ศ. 117** (พระนคร: โรงพิมพ์บำรุงนุกุลกิจ ร.ศ. 117). และวุฒิชัย มูลศิลป์, **การปฏิรูปการปกครองสมัยรัชกาลที่ 5: ภูมิหลังทางประวัติศาสตร์** (เอกสารประกอบการสัมมนาเพื่อแนวทางการวิจัย "100 ปีแห่งการปฏิรูปการปกครองในรัชสมัยพระบาทสมเด็จพระจุลจอมเกล้าเจ้าอยู่หัว: พัฒนาการและผลกระทบต่อสังคมไทย", จุฬาลงกรณ์มหาวิทยาลัย, 17 ม.ค. 2534). (เอกสารอัดสำเนา)

²⁰สจข. ร.5 ม.12.2/5 **สุขาภิบาลตลาดเมืองจันทบุรี**, 24 มกราคม 127 - 20 พฤษภาคม 128.

เงินภาษีเรือ โรงเรือน²¹ที่เก็บได้ในปี พ.ศ.2450 เก็บได้ 1,930 บาท ซึ่งจะใช้เงินภาษีเรือ โรงเรือนที่เก็บได้นี้เป็นค่าใช้จ่ายในการสุขาภิบาล อาทิ การรักษาความสะอาด จุดโคมไฟตามถนนและซ่อมแซมถนนที่ชำรุด เป็นต้น

สำหรับภาษีเรือ โรงเรือนที่จัดเก็บใน พ.ศ. 2452 แยกเป็น 4 ประเภท ได้แก่

1. ตีกเรือ โรงเรือนที่อยู่ริมถนนในเขตสุขาภิบาลที่เจ้าของทำการค้าขาย หรือใช้เป็นที่เก็บสินค้า เก็บในอัตราห้องละ 3 บาทต่อปี
2. ตีกเรือ โรงเรือนที่เจ้าของอยู่อาศัย แต่ไม่ได้ทำการค้าหรือใช้เก็บสินค้า เก็บในอัตราห้องละ 75 สตางค์ต่อปี
3. ตีกเรือ โรงเรือนหลังตลาดซึ่งอยู่ในเขตสุขาภิบาล เก็บในอัตราหลังละ 1 บาท 50 สตางค์
4. ตีกเรือ โรงเรือนหลังตลาดซึ่งอยู่ในเขตสุขาภิบาลที่ให้ผู้อื่นเช่าอยู่ เช่าทำการค้าหรือไว้สินค้า เก็บจากเจ้าของบ้าน 12 ชัก 1 ตามจำนวนเงินค่าเช่าที่ได้รับ

หลังการจัดแบ่งอัตรากาเก็บภาษีเรือ โรงเรือนใหม่ ใน พ.ศ. 2452 ปรากฏว่าเก็บภาษีได้ทั้งสิ้น 2,383 บาท เพิ่มขึ้นจากใน พ.ศ. 2550 จำนวน 453 บาท แสดงว่าระบบจัดเก็บที่ตั้งขึ้นใหม่มีประสิทธิภาพขึ้น จากรายงานการสุขาภิบาลเมืองจันทบุรีประจำปี พ.ศ.2452-2453 เกี่ยวกับจำนวนคนเกิด คนตาย คนที่อพยพออกและคนที่อพยพเข้ามาตั้งถิ่นฐานชั่วคราวในเขตสุขาภิบาลเมืองจันทบุรี ประกอบด้วย ตำบลตลาดเหนือ 5 หมู่ ตำบลตลาดใต้ 8 หมู่ ตำบลบ้านญวนฝั่งตะวันตก 1 หมู่ มีการเปลี่ยนแปลงจำนวนคน ใน พ.ศ.2452 มีจำนวนคนเกิด 45 คน ตาย 26 คน คนอพยพออกไป 79 คน คนอพยพเข้ามา 101 คน คนท้องที่ 1,641 คน ในปีต่อมา มีจำนวนคนเกิด 29 คน คนตาย 45 คน คนอพยพออกไป 97 คน คนอพยพเข้ามา 143 คน คนท้องที่ 1,703 คน การที่มีจำนวนราษฎรในเขตสุขาภิบาลอพยพเข้ามาตั้งถิ่นฐานชั่วคราวมากขึ้นนี้ เนื่องจากมีพ่อค้าจากต่างถิ่นเข้ามาตั้งร้านค้าชั่วคราว อาทิ แหก กุหล่า พม่า เป็นต้น และพวกพ่อค้าเร่จากบ่อไพลิน บ่อนาวงที่มาซื้อขายสินค้าต่างๆ และนำพลอยลงมาค้าขายบ้างรวมปีหนึ่งนับพันคน²²

²¹เป็นภาษีที่เรียกเก็บจากเรือที่เป็นเรือที่พักอาศัยและทำการค้าอยู่ริมน้ำ โรงเรือนต่างๆ รวมถึงตึก และแพที่ทำการค้า โดยเปลี่ยนจากอาคารตลาดที่เคยเก็บอยู่เดิมมาเรียกว่า "ภาษีเรือ โรงเรือน"

²²สจข., ร.6 ม.12.2/3 สุขาภิบาลตลาดเมืองจันทบุรี, 9 มิถุนายน 2454.

การที่เมืองจันทบุรีเติบโตอย่างรวดเร็วและมีความหนาแน่นของชุมชนเมืองมากขึ้นทำให้มีความต้องการในการจัดการสุขาภิบาลที่ดี โดยเมื่อมีการประกาศใช้พระราชบัญญัติสุขาภิบาลในตลาดเมืองจันทบุรีปรากฏว่ามีการตั้งงบประมาณในการจัดการสุขาภิบาลไว้อย่างเต็มที่ ซึ่งแสดงถึงความสนใจของชาวเมืองจันทบุรีที่มีต่อการปรับปรุงเมืองให้มีความน่าอยู่ และให้ความร่วมมือทั้งในการบริจาคเงินและการช่วยกันในการซ่อมแซมสิ่งปลูกสร้างต่างๆ (โปรดดูตารางที่ 4.2 ประกอบ)

ตารางที่ 4.2

การใช้จ่ายเงินในการสุขาภิบาลตลาดเมืองจันทบุรี

25 มกราคม ร.ศ. 127- 20 พฤษภาคม ร.ศ.128

งานที่ดำเนินการ	จำนวนเงินงบประมาณ (บาท/ปี)	จำนวนเงินที่ใช้	หมายเหตุ
จุดโคมไฟตามถนนใน เขตสุขาภิบาล 50 ดวง และซ่อมถนน	250	80	
ค่าน้ำมันตะเกียง	910	351	จุด 50 ดวง เดือนละ 20 คื่น ค่าน้ำมัน เดือนละ 13 ปีบ ปีบ ละ 2 บาท 16 อัฐ
ค่าหลอดไฟ ใต้ตะเกียง และค่าซ่อมแซม	110	60	
เงินเดือนคนเก็บกวาด ขยะและจุดตะเกียง	960	960	4 คน คนละ 20 บาท/เดือน
ค่าเครื่องใช้ในการ รักษาความสะอาด	180	180	
รวมค่าใช้จ่าย	2,410	1,631	ต่ำกว่างบประมาณ ที่ตั้งไว้ 779 บาท

ที่มา : ปรับปรุงจาก สจข, ร.5 ม.12.2/5 สุขาภิบาลตลาดเมืองจันทบุรี, 25 มกราคม ร.ศ. 127-
20 พฤษภาคม ร.ศ.128

จากตารางแสดงการใช้จ่ายเงินในการสุขาภิบาลตลาดเมืองจันทบุรี ใน พ.ศ. 2452 จะเห็นว่าค่าใช้จ่ายทั้งสิ้นรวม 1,631 บาท ต่ำกว่างบประมาณที่ตั้งไว้ 779 บาท ซึ่งงบประมาณที่ตั้งไว้มีจำนวน 2,410 บาท ซึ่งถือว่าเป็นจำนวนที่สูง (สูงกว่าค่าภาษีที่เก็บได้) แสดงว่ากรรมการสุขาภิบาลตลาดจันทบุรีนั้นให้ความสำคัญกับการจัดสุขาภิบาลมาก จากรายได้ภาษีเรือ โรงร้านที่เก็บได้จำนวน 2,383 บาท ทำให้เหลือเงิน อีกจำนวน 752 บาท ซึ่งเงินจำนวนนี้จะนำไปใช้เป็นค่าปุ๋ยอัฐตามถนน ซึ่งราษฎรเป็นผู้บริจาคอัฐ²³

จากการเดินทางค้าขายของบรรดาพ่อค้าในท้องถิ่นที่ทำการติดต่อกันภายในมณฑลจันทบุรีนี้ ทำให้รัฐเริ่มหันมาให้ความสำคัญกับการพัฒนาระบบการคมนาคมขนส่งทางบกภายในมณฑลจันทบุรี เพื่อประโยชน์ในการเดินทางติดต่อถึงกันและการขนส่งสินค้าระหว่างเมืองต่างๆ ที่ตั้งอยู่ตอนในของภูมิภาค ซึ่งในส่วนของเมืองจันทบุรีและเมืองตราดนั้นจะพบว่าเส้นทางการคมนาคมในเมืองจันทบุรีจะมีความสะดวกสบายกว่าในเมืองตราดมาก จากหลักฐานของทางราชการจะพบว่าการสร้างถนนและเส้นทางคมนาคมในเมืองตราดเกิดขึ้นช้ากว่า และมีจำนวนน้อยกว่า ส่วนในจันทบุรีนั้นบางครั้งการสร้างถนนทำสะพานจะใช้เงินบริจาคจากบรรดาพ่อค้าชาวจีนในเมืองจันทบุรีซึ่งมีฐานะร่ำรวย หรือใช้การประมูลขอทำถนน เช่น ใน พ.ศ. 2468 นายชองก่วย ศรีบุญเรือง ทายาทของนายชองอ้วน ศรีบุญเรือง ได้ขอรับสัมปทานทำถนนต่อจากนายชองอ้วน บิดาซึ่งเสียชีวิต โดยถนนที่สร้างขึ้นมีเส้นทางจากสามแยกหัวหินผ่านบ้านบางกะจะ จนถึงที่ว่าการอำเภอท่าใหม่ และขอสิทธิในการเดินรถประจำทางแต่บริษัทเดียวเป็นระยะเวลา 20 ปี จากนั้นจะยกถนนสายนี้ให้เป็นประโยชน์แก่สาธารณะ บริษัทของนายชองก่วยเดินรถที่ถนนสายดังกล่าวถึงเดือนมิถุนายน พ.ศ. 2472 ทางรัฐบาลจึงเปิดให้ผู้สนใจทำการเดินรถโดยสารขออนุญาตและต่ออายุใหม่เป็นรายปี²⁴ นอกจากนี้ยังมีหมื่นอนุสรณ์ พลั้วพิทักษ์ (แดง ปราศไพบริน) และนายปรีชา พงษ์พานิช (เทียนเป้า) คบคิดตำบลพลั้วเห็นว่าเส้นทางระหว่างตลาดพลั้วกับหมู่บ้านคลองยายดำ ซึ่งมีระยะห่างกันประมาณ 4 กิโลเมตร และระหว่างตลาดพลั้วกับอำเภอขลุงระยะทางประมาณ 12 กิโลเมตร มีราษฎรเดินทางไปมาค้าขายกันมากจึงชักชวนญาติมิตรมาประกอบธุรกิจเป็นหุ้นส่วนซื้อรถโดยสารรับส่งคนรวม 3 คัน ใน พ.ศ. 2469 พร้อมกับขอสัมปทานรถสองสายพร้อมกัน ต่อมาได้โอนกิจการให้นายปรีชา พงษ์พานิชเป็นผู้ดำเนินกิจการแต่เพียงผู้เดียว การสัมปทานการเดินรถไปหมู่บ้านคลองยายดำและอำเภอขลุงได้ดำเนินการมาจนถึงปี พ.ศ. 2485 จึงยกเลิกไป

²³ สจข. ร.5 ม.12.2/5 สุขาภิบาลตลาดเมืองจันทบุรี, 25 มกราคม ร.ศ. 127- 20 พฤษภาคม ร.ศ. 128.

²⁴ สจข. ร.7 ม.26.5 ก/6 จังหวัดจันทบุรี, 26 เมษายน 2471 - 28 มกราคม 2472.

นอกจากการขยายเส้นทางคมนาคมทางบกในจันทบุรีที่ทำโดยรัฐส่วนกลางและพ่อค้าผู้ขอ
 ประมุขสร้างทางและเดินรถแล้ว ได้ปรากฏว่าตั้งแต่ในรัชสมัยพระบาทสมเด็จพระจุลจอมเกล้า-
 เจ้าอยู่หัวนั้น เส้นทางคมนาคมทางบกในจันทบุรีได้พัฒนาขึ้นโดยกลุ่มพ่อค้าและราษฎรในท้องถิ่น
 จันทบุรีร่วมกันบริจาคทรัพย์ในการสร้าง เช่น ในปี พ.ศ.2452-2453 ราษฎรในตำบลตลาดเมือง
 จันทบุรีร่วมกันทำถนนต่อจากสามแยกถนนขวางไปถึงหมู่บ้านญวนจตุรมแม่ น้ำจันทบุรีเรียกว่า
 “ถนนบ้านญวน” พร้อมกับสะพานข้ามแม่น้ำ 2 สะพาน²⁵ ในปี พ.ศ.2458 ราษฎรรวม 14 ราย ใน
 อำเภอพลอยแหวนร่วมกันยกที่ดินบางส่วนให้แก่ทางการเพื่อใช้ในการสร้างถนนตั้งแต่ศาลาแดง
 อำเภอพลอยแหวนถึงท่าแฉลบซึ่งเป็นท่าเรือเมล์เพื่อบำรุงการไปมาค้าขาย คิดเป็นเนื้อที่ 21 ไร่
 1 งาน 31 วา 2 ศอก และในปี พ.ศ.2461 จัดทำทางเดินระหว่างถนนสายท่าเรือกับด้านภาษี
 ปากคลองวันยาว ตำบลขลุ่ย อำเภอขลุ่ย²⁶ ใน พ.ศ.2462 ราษฎรชาวสยาม จีน ญวน และกุหล่า
 ในท้องที่อำเภอมะขามรวมกันบริจาคทรัพย์สร้างสะพานข้ามคลองมะขามเป็นเงินรวมทั้งสิ้น 174 บาท
 50 สตางค์²⁷ ต่อมาในปี พ.ศ.2474 นายอำเภอขลุ่ยขอแรงราษฎรในอำเภอทั้งสิ้น 1,610 คน
 ทำทางรอบเขาสระบาปตั้งแต่อำเภอขลุ่ยถึงตำบลบ้านอ่างท้องที่อำเภอมะขาม และสร้างสะพาน
 ข้ามคลองระหว่างทางรวม 10 สะพานเป็นสะพานไม้ อีกทั้งยังร่วมกันซ่อมแซมทางเดินระหว่าง
 บ้านมาบข่า ตำบลทับไทรเชื่อมต่อกับบ้านหินลาด ตำบลปลีถิว²⁸ การสร้างถนนในเมืองจันทบุรีนี้
 ปราบปราม ศรีวิศาลศักดิ์ ได้วิเคราะห์ว่า ส่วนใหญ่เพื่อเป็นการเชื่อมเส้นทางระหว่างย่านการค้ากับ
 ท่าเรือเพื่อประโยชน์ในการลำเลียงสินค้าเพื่อการส่งออกไปจำหน่ายยังตลาดภายนอก²⁹

ส่วนการสร้างทางและถนนในเมืองตราดนั้นก็ได้รับการพัฒนามาตั้งแต่ในรัชสมัย
 พระบาทสมเด็จพระจุลจอมเกล้าเจ้าอยู่หัวแล้วเช่นกัน ซึ่งเดิมถนนหนทางในตราดนั้นจะสร้างด้วย
 หินแรงที่นำมาวางเรียงต่อกัน เช่น ถนนหินแรงจากบ้านหัวตลาดไปจนถึงตำบลหนองเสม็ด หนอง
 โสโน หรือทางที่จะไปวัดปลายคลอง จนกระทั่งใน พ.ศ. 2442 จึงเริ่มมีการสร้างถนนดินขึ้นเป็นครั้ง
 แรก โดยถนนสายแรกคือ ถนนดินสายหัวตลาด ตำบลบางพระไปถึงชายทะเลตำบลแหลมงอบ

²⁵ สจข., ร.6 ม.15.1/14 ถนนในมณฑลจันทบุรี, 1 เมษายน 2454-20 ตุลาคม 2456.

²⁶ สจข., ร.6 คค.6.1/8 ถวายพระราชกุศลในการทำถนนในมณฑลจันทบุรี, 3 กุมภาพันธ์ 2458-
 19 ตุลาคม 2461.

²⁷ สจข., ร.6 ม.15.1/32 สะพานมณฑลจันทบุรี, 10 ตุลาคม 2455-11 มีนาคม 2462.

²⁸ สจข., ร.7 ม.17/18 ทำถนนในจังหวัดจันทบุรี, 7 กรกฎาคม-26 สิงหาคม 2474.

²⁹ ปราบปราม ศรีวิศาลศักดิ์, “ความสำคัญทางเศรษฐกิจของจันทบุรีก่อนสงครามโลกครั้งที่ 2,” หน้า 131.

เพื่อให้เป็นเส้นทางในการเดินทางของทหารระหว่างตราดกับแหลมงอบ ต่อมาช่วง พ.ศ. 2447-2448 ได้มีการสร้างถนนเพิ่มเติมมากขึ้น ได้แก่ ถนนจากตลาดขวางไปท่าเรือจ้ง ถนนสายต่อจากตลาดตรงไปยังวัดไผ่ล้อม ถนนสายตรอกตลาดขวาง ถนนสายนอกต้นสน ถนนสายข้างวัดกลางไปตำบลวังแจะ ถนนกลางตลาดใหญ่ ถนนสายจากจังหวัดไปแหลมงอบ ถนนสายจากบ้านแหลมเข้ามาตรงบ้านท่าเรือจ้ง³⁰ ซึ่งถนนที่สร้างขึ้นในเมืองตราดนี้เจ้าเมืองได้ทำการเรียกรายเงินจากข้าราชการ กำนัน ผู้ใหญ่บ้านและราษฎร มาจ้างแรงงานชาวจีนที่รับสร้างถนนนั้น ถนนที่สร้างขึ้นต้องทำการถางป่าและนำดินมาถมเป็นทางเดินกว้าง 6 ศอก ยาว 25 เส้น 9 วา ใช้เงินในการก่อสร้างประมาณ 860 บาท ซึ่งเมื่อความทราบเบื้องพระยุคลบาท พระบาทสมเด็จพระจุลจอมเกล้าเจ้าอยู่หัวได้พระราชทานคำแนะนำเกี่ยวกับการสร้างถนนว่า การที่สร้างถนนขึ้นในเมืองนั้นเป็นการดีแต่ถนนที่ทำขึ้นมานั้นควรจะตั้งถมบนถนนให้แข็งแรงเพื่อที่จะอยู่ได้คงทนถาวรมิใช่เป็นถนนที่ยกดินขึ้นมาเฉยๆ³¹

แม้ว่าเส้นทางคมนาคมทางบกในมณฑลจันทบุรีจะมีการพัฒนาเส้นทางภายในท้องถิ่นให้เชื่อมโยงถึงกันได้สะดวกขึ้น แต่เส้นทางที่จะเชื่อมต่อระหว่างเมืองในมณฑลจันทบุรีกับเมืองอื่นๆ ภายนอกนั้น ยังคงต้องพึ่งพาการเดินทางเรือเลียบชายฝั่งทะเลอยู่ จากความเห็นของมหาอำมาตย์ตรีพระยาศรีเสนา ดำรงตำแหน่งสมุหเทศาภิบาลมณฑลจันทบุรีเกี่ยวกับการคมนาคมภายในเมืองจันทบุรีว่า "ในมณฑลนั้นถ้าได้มีถนนให้รถยนต์เดินติดต่อถึงกันได้แล้ว ก็คงจะมีความเจริญและเป็นความสะดวกขึ้นอีกมาก" และในหนังสือพิมพ์พิมพ์ไทย ฉบับวันที่ 30 มกราคม พ.ศ. 2472 เสนอความเห็นว่ารัฐบาลน่าจะสร้างทางรถไฟสายตะวันออกให้มาถึงจันทบุรีเพื่อสำหรับขนส่งสินค้า โดยเฉพาะสินค้าประเภทผลไม้ชนิดต่างๆ ที่ผลิตได้ในปริมาณมากในแต่ละปี แต่เนื่องจากการคมนาคมขนส่งยังไม่สะดวกจึงทำให้ไม่สามารถส่งเป็นสินค้าออกในปริมาณมากได้ การขนส่งโดยอาศัยเรือกลไฟที่มีบทบาทอยู่ในช่วงนั้นบางครั้งไม่เพียงพอกับความจำเป็นต้องใช้บริการ³²

นอกจากการพัฒนาเส้นทางคมนาคมทางบกโดยการตัดถนนแล้ว ได้ปรากฏหลักฐานว่า มีชาวต่างชาติที่เสนอความต้องการให้มีการพัฒนาเส้นทางรถไฟจากกรุงเทพฯ มาถึงจันทบุรี และ

³⁰ สจข. ยธ. 9/71 ชุดคลองท่าถนน ตะพานในมณฑลจันทบุรี, 21 ธันวาคม ร.ศ. 120 - กรกฎาคม ร.ศ. 129.

³¹ เรื่องเดียวกัน.

³² สจข., ร.7 ม.26.5/197

เชื่อมต่อไปยังพระตะบองมาตั้งแต่ พ.ศ. 2432 แล้ว โดยยื่นเรื่องขอสร้างทางรถไฟจากกรุงเทพฯ ถึงพระตะบองและจันทบุรี คือ บริษัทเมสคลาก แอนโก (Messrs. Clark & Co.) ซึ่งทางรถไฟที่จะขอสร้างนั้นมีสองสาย คือ จากกรุงเทพฯ มาถึงพระตะบองระยะทาง 175 ไมล์ และจากพระตะบองมาจันทบุรีระยะทาง 112 ไมล์ ทั้งนี้ หากการสร้างทางรถไฟสายดังกล่าวสำเร็จจะช่วยสร้างความสะดวกในการลำเลียงสินค้าและประหยัดเวลาที่จะส่งสินค้าไปไชน่อย่างมมาก เนื่องจากจะสามารถส่งสินค้ามาทางรถไฟที่จันทบุรีแล้วจึงลำเลียงต่อทางเรือไปไชน่ซึ่งใช้ระยะเวลาสั้นกว่าขนส่งทางเรือ อย่างไรก็ตามโครงการดังกล่าวไม่ได้รับอนุมัติจากรัฐบาลสยามเนื่องจากเกรงว่าจะส่งผลเสียต่อการป้องกันรักษาเมืองจันทบุรีและพระตะบองซึ่งขณะนั้นยังอยู่ในการปกครองของไทย³³ อย่างไรก็ตามหลังจากที่ฝรั่งเศสถอนทหารออกจากจันทบุรีและตราดช่วงทศวรรษ 2450 แล้ว รัฐบาลได้ขยายเส้นทางรถไฟออกไปในหลายพื้นที่แต่ไม่ปรากฏว่ามีโครงการที่จะขยายเส้นทางรถไฟมาถึงจันทบุรีและตราดอีกเลย

สำหรับการคมนาคมทางน้ำนั้นส่วนใหญ่ชาวบ้านที่ตั้งบ้านเรือนอยู่ริมน้ำจะใช้เรือแจวและเรือพาย ส่วนเรือสินค้าในอดีตจะเป็นเรือสำเภา ในสมัยต้นรัตนโกสินทร์จันทบุรีเคยมีบทบาทสำคัญในอุตสาหกรรมต่อเรือสำเภาและค่อยๆ เลือ่มลงในช่วงทศวรรษ 2380 เนื่องมาจากความนิยมใช้เรือกำปั่นแบบฝรั่งแทน ในสมัยที่ฝรั่งเศสเข้ามายึดครองจันทบุรีและตราดนั้นได้มีการนำเรือกลไฟมาใช้เพื่อขนส่งสินค้าระหว่างไชน่มาจันทบุรีและตราด และในทศวรรษ 2450 เป็นต้นมามีเรือรับส่งคนโดยสารและสินค้าที่เป็นเรือกลไฟขนาด 300-400 ตัน ของบริษัทเรือไฟไทยจำกัด (The Siam Steam Navigation Company Limited) เป็นบริษัทที่จดทะเบียนโดยมีชาวเดนมาร์กถือหุ้นใหญ่ จดทะเบียนเป็นบริษัทไทย ที่มีเจ้านายและเชื้อพระวงศ์ชั้นสูงถือหุ้น บริษัทเรือไฟไทยนี้มีเรือกลไฟมากกว่า 10 ลำ เช่นเรือ นริศ เรืออัษฎางค์ เรือบริพัตร เรือภานุรังสี เรือมาลินี เรือวลัย เป็นต้น เรือเหล่านี้จะมีชาวเดนมาร์กเป็นกัปตัน ตันหน ส่วนหัวหน้ากะลาสีโดยมากเป็นแขกมลายู และมีกะลาสีเป็นคนไทย ส่วนกฏลียของในเรือจะเป็นคนจีนแต่จิว ส่วนเรือของบริษัทไทย ชื่อบริษัท สวาทสุขุม อันเป็นบริษัทคู่แข่งของบริษัทเรือไฟไทยจำกัด เดินเรือทั้งในแถบชายฝั่งทะเลตะวันออกและตะวันตก มีเรือชื่อ สุขสวัสดิ์ ไทยเชิงคำ ซึ่งเป็นเรือขนาดเล็กกว่า ในสมัยก่อนที่จะมีท่าเรือท่าแฉลบนั้น (ก่อน พ.ศ. 2475) เรือที่จะรับส่งสินค้าและผู้โดยสารที่จันทบุรีจะมีที่จอดทอดสมอที่แหลมประดู่ ซึ่งมีที่ตั้งด้านสุดกากรอยู่ด้วย กลุ่มชาวนวนเข้ารีต (ญวนคริสต์) ในหมู่บ้านแหลมประดู่

³³ เกื้อกูล ยินยงอนันต์, การพัฒนาการคมนาคมทางบกในรัชสมัยพระบาทสมเด็จพระจุลจอมเกล้าเจ้าอยู่หัว (กรุงเทพฯ: หน่วยศึกษานันทศกกรมการฝึกหัดครู, 2520), หน้า 126-129.

จึงยึดอาชีพรับจ้างนำเรือลำเลียงขนาดเล็กบรรทุกผู้โดยสารและสินค้าจากเรือใหญ่ไปส่งต่อตามตลาดต่างๆ ในจันทบุรี เช่น ท่าใหม่ บางกะจะ หนองบัว พลับ และนำสินค้าจากตลาดมาลงเรือ โดยกำหนดเรือออกจากท่าที่กรุงเทพฯ ในวันพุธและวันเสาร์เวลาเที่ยงตรง รับส่งผู้โดยสารและสินค้าที่บางพระ อ่างศิลา ศรีราชา สัตหีบ แสมสาร ระยอง เกาะเสม็ด กระแส จันทบุรี เกาะเบียด ปากน้ำเวฬุ (ขลุง) เกาะช้าง ดงนา คลองใหญ่ และเลยไปถึงท่าเรือบางแห่งในกัมพูชาด้วย³⁴ นับแต่ปี พ.ศ. 2475 เป็นต้นมา เรือเมลิได้เปลี่ยนไปจอดที่ท่าแหลบซึ่งเพิ่งสร้างเสร็จแทน ท่าแหลบจึงกลายเป็นศูนย์กลางความเจริญทางการค้าและคมนาคมที่มีบทบาทอยู่ในช่วงปี พ.ศ. 2475

4.4.1 การเกณฑ์ทหารในมณฑลจันทบุรี

ช่วงระยะเวลาที่ฝรั่งเศสยึดครองจันทบุรีนั้น ทางส่วนกลางได้งดการเกณฑ์ทหารในจันทบุรี ดังนั้นเมื่อฝรั่งเศสถอนทหารออกไปจากเมืองจันทบุรีแล้ว จึงจะนำพระราชบัญญัติลักษณะเกณฑ์ทหารมาใช้ในจันทบุรี คือจัดตั้งกองทหารในมณฑลจันทบุรีเป็นกองโรงเรียนพลทหารเรือที่จันทบุรีกองหนึ่ง ที่ระยองกองหนึ่ง โดยรับคนจากจันทบุรีและระยองครั้งละ 200 คนต่อเมือง รัปปีละ 2 ครั้ง แต่อาจมีการเว้นบ้าง นอกจากนี้ให้ตั้งกองข้าหลวงทหารบกที่เมืองจันทบุรีมีผู้ช่วยข้าหลวงทหารบกแยกไปประจำเมืองระยอง เมืองขลุง คนเมืองจันทบุรี เมืองขลุงส่งไปประจำที่เมืองจันทบุรี คนเมืองระยองส่งไปประจำการที่เมืองระยอง สำหรับคนที่อพยพมาจากตราดให้แบ่งเป็น 2 พวก คือพวกที่อพยพมาอยู่ถาวร กับพวกที่ยังไม่ทราบว่าจะอยู่ต่อหรือไม่ สำหรับคนที่ยังไม่แน่นอนให้เทศบาลเป็นผู้พิพากษาขอยกเว้นเป็นพิเศษได้ ส่วนคนจีนและญวนที่เป็นคนในบังคับฝรั่งเศสนั้นพระยาวิชาธิบดี แจ้งว่ามีจำนวนประมาณ 300 คนเศษ แต่เกรงว่าถ้าประกาศใช้พระราชบัญญัติลักษณะเกณฑ์ทหารจำนวนคนในบังคับจะเพิ่มมากขึ้น ดังนั้นจึงเห็นควรให้เรียกบัญชีคนในบังคับจากฝรั่งเศสไว้ก่อน³⁵ ทั้งนี้เพื่อจะได้ตรวจสอบจำนวนคนในบังคับและรายชื่อได้ คนญวนทุกตำบลที่เข้ารีตนั้นแต่เดิมกรมทหารเรือได้ยกเว้นการฝึกหัดประจำกอง ซึ่งเรื่องที่คนญวนเข้ารีตได้รับยกเว้นการเกณฑ์ทหารนี้มีปรากฏในจดหมายรายงานของมิชชันจันทบุรีถึงอธิบดีกรมมณฑลกรุงเทพฯ

ขณะนี้ทางการจะให้ลับปบุรุษเข้ารีตทั้งญวนและจีนเข้าเป็นทหารเหมือน
ท้องที่อื่นๆ จึงเรียนมาเพื่อทราบ เนื่องจากในภายหน้าอาจจะต้องจัดเรื่องการ

³⁴จรรณู แจ่มเจริญ, “อะไรบางอย่างที่จันทบุรีแปลกกว่าที่อื่น,” ชุมชนเมืองจันทบุรี, หน้า 74-76.

³⁵สจช. ร.5 ก.13.2/33 กรมหมื่นนครไชยศรีเสด็จตรวจราชการทหารตามหัวเมืองฝ่ายเหนือและ
ตะวันออก, 3 มกราคม ร.ศ. 123 - 28 ธันวาคม ร.ศ. 125.

ทำงานของลับปบุรุษในกิจการวัดใหม่หากมีการเกณฑ์ดังนี้จริง ส่วนลับปบุรุษที่
รับใช้อยู่กับประจำที่วัดจะต้องขอยกเว้นการเกณฑ์นี้³⁶

ในการออกพระราชบัญญัติลักษณะเกณฑ์ทหาร ร.ศ. 124 (พ.ศ. 2448) นี้เห็นว่า
พวกญวนเข้ารีตจะต้องถูกเกณฑ์ตามพระราชบัญญัติด้วย เว้นแต่คนที่เคยได้รับการยกเว้นจะ
ยกเว้นให้ต่อไปซึ่งส่วนใหญ่จะเป็นผู้ที่มีอายุมากแล้ว³⁷ แต่ไม่รวมถึงบุตรของคนนั้น ส่วนคนจีนใน
จันทบุรี ในทศวรรษ 2450 ประมาณการว่ามีจำนวนราว 6,000 คน ตั้งแต่ช่วงที่ฝรั่งเศสเข้ายึดครอง
จันทบุรี คนจีนเหล่านี้ไม่ได้ผูกปี้และไม่ต้องส่งส่วย ดังนั้นตามพระราชบัญญัติใหม่นี้ให้คนจีน
เหล่านี้ถูกเกณฑ์ด้วย³⁸

จะเห็นได้ว่าในการออกพระราชบัญญัติลักษณะเกณฑ์ทหาร ร.ศ. 124 นี้ทางการได้
พิจารณาอย่างละเอียดเนื่องจากในมณฑลจันทบุรีนั้นประกอบด้วยกลุ่มคนหลายประเภททั้งที่เป็น
คนในบังคับฝรั่งเศส ชาวจีน ชาวญวนเข้ารีตซึ่งเคยได้รับยกเว้นการเกณฑ์มาแต่เดิม ดังนั้นจึงต้อง
ใช้นโยบายที่มีความยืดหยุ่น เช่น ยกเว้นการเกณฑ์ให้กับคนญวนเข้ารีตที่เคยได้รับการยกเว้นอยู่
แต่เดิม นอกจากนี้ปัญหาในการเกณฑ์ทหารที่มณฑลจันทบุรียังเกิดจากการที่มณฑลจันทบุรีไม่มี
กรมทหารบกตั้งอยู่เดิม จึงเป็นการยากในการจัดการขึ้นมาใหม่ทั้งหมด อีกทั้งในช่วงระยะเวลาที่
ฝรั่งเศสยึดครองทางราชการได้ประกาศยกเว้นการเกณฑ์ทหารชั่วคราว ถ้ากลับมาเกณฑ์ราษฎร
อาจจะรู้สึกว่าจะได้รับความเดือดร้อน

³⁶ แปลจากเอกสารจดหมายรายงานภาษาภาษาฝรั่งเศส หอเก็บเอกสาร โรงพิมพ์จักรสังฆมณฑล
กรุงเทพฯ (วัดอัสสัมชัญ บางรัก), เอกสารเอกสารเพิ่มเติมที่ 2 เรื่องที่ 42 เรื่องจดหมายอาสนวิหารพระนาง
มารีปฏิสนธินิรมล, จันทบุรี, 26 สิงหาคม 1907.

³⁷ สจข. ร.5 ก.13.2/33 กรมหมื่นนครไชยศรีเสด็จตรวจราชการทหารตามหัวเมืองฝ่ายเหนือและ
ตะวันออก, 3 มกราคม ร.ศ. 123 - 28 ธันวาคม ร.ศ. 125.

³⁸ เรื่องเดียวกัน.

ส่วนในเมืองซลูซซึ่งขึ้นอยู่ในมณฑลจันทบุรีและมีเขตแดนติดต่อกับตราดที่ฝรั่งเศส กำลังทำการยึดครอง จะยกเว้นไม่ต้องถูกเกณฑ์ด้วยเนื่องจากราษฎรชาวตราดจำนวนมากได้ อพยพมาอยู่ที่เมืองซลูซและราษฎรเหล่านี้ได้รับการยกเว้นไม่ถูกเกณฑ์ทหารเป็นเวลา 5 ปี ดังนั้น ถ้าเกณฑ์แต่เฉพาะราษฎรเมืองซลูซก็จะเกิดความไม่พอใจ อาจจะมีการอพยพเข้าไปที่ตราดเพื่อ หลบหนีการเกณฑ์ทหาร³⁹

เนื่องจากกรมทหารเรือจะยกเลิกทหารเรือที่ซลูซและแกลงและให้ตั้งขึ้นที่ระยอง 2 กองร้อย ที่จันทบุรี 2 กองร้อย แต่เนื่องจากจำนวนราษฎรเมืองระยองมีเพียง 1 ใน 3 ของจันทบุรี จึงให้อำเภอแกลงซึ่งเคยขึ้นกับจันทบุรีไปขึ้นกับระยองจะทำให้จำนวนคนเพิ่มขึ้นมีจำนวนพอกับที่ จันทบุรี⁴⁰

เป็นที่น่าสังเกตว่า วิธีการเกณฑ์ทหารของมณฑลจันทบุรีนี้จะไม่ยึดการจัดการให้ เหมือนกันทั้งมณฑล ทั้งนี้เพราะมณฑลจันทบุรีจัดอยู่ในพื้นที่ “ล่อแหลม” เนื่องจากติดกับเขต ยึดครองของฝรั่งเศส หากจัดการเกณฑ์ทหารแบบเข้มงวดรีบร้อนเกินไป ราษฎรอาจจะอพยพ เข้าไปพึ่งพาฝรั่งเศส ดังนั้นในบางเมืองที่อยู่ในเขตที่เสี่ยงต่อการเกิดปัญหา แม้จะประกาศใช้ พระราชบัญญัติเกณฑ์ทหารแล้วก็จะยังไม่เกณฑ์ เช่นที่เมืองซลูซ

ส่วนในเมืองที่ไม่มีปัญหา เช่น ระยองนั้น ราษฎรมีความเคยชินกับการเกณฑ์ทหาร อยู่แล้ว ในช่วงระยะเวลาที่ฝรั่งเศสยึดครองจันทบุรีนั้นราษฎรเหล่านี้ก็ต้องรับราชการทหารเรือตาม ระเบียบ ส่วนเมืองจันทบุรีคิดว่าสามารถจัดการเกณฑ์ได้แล้วโดยที่ราษฎรจะไม่แตกตื่น และทหารที่ ถูกเกณฑ์จะถูกส่งไปรับราชการที่กรุงเทพฯ เป็นครั้งคราว จากความเห็นของผู้บัญชาการกรม ยุทธนาธิการและการประชุมของหน่วยราชการต่างๆ เห็นควรให้จัดการเกณฑ์ทหารที่มณฑล จันทบุรี ดังนั้น ใน พ.ศ. 2451 จึงออกประกาศใช้พระราชบัญญัติลักษณะเกณฑ์ทหารในมณฑล จันทบุรี

³⁹ เรื่องเดียวกัน.

⁴⁰ เรื่องเดียวกัน.

4.4.2 การเก็บเงินค่าราชการและปรับปรุงภาษีอากรในมณฑลจันทบุรี

การเก็บเงินค่าราชการและภาษีอากรบางประเภทในเมืองจันทบุรีได้รับการยกเว้นในช่วงระยะเวลาที่ฝรั่งเศสยึดครองจันทบุรี ภายหลังจากที่ตั้งมณฑลจันทบุรีขึ้นเป็นที่เรียบร้อยแล้ว กระทรวงมหาดไทยจึงประกาศใช้พระราชบัญญัติเก็บเงินค่าราชการมณฑลจันทบุรี พ.ศ. 2452 ซึ่งการจัดเก็บนั้นเปลี่ยนแปลงจากการส่งเจ้ากรมหรือนายกองจากกรุงเทพฯ ไปจัดเก็บ มาให้เจ้าพนักงานประจำมณฑลต่างๆ เก็บเงินค่าราชการไปส่งให้ข้าหลวงเทศาภิบาล โดยจัดเก็บจากชายฉกรรจ์ในอำเภอเมือง อำเภอพลี อำเภอฟลยแหวน อำเภอขลุ และอำเภอท่าหลวง คนละ 4 บาท ส่วนราษฎรที่อยู่ห่างไกล คือ เขตโป่งน้ำร้อน หนองตากง ทับไช ทรายขาว ซึ่งราษฎรส่วนใหญ่เป็นชาวเขมรและของทำอาชีพถางป่าทำไร่ ให้เก็บในอัตราคนละ 2 บาท⁴¹ ส่วนในเมืองตราดนั้นใน พ.ศ. 2447 ประกาศจัดเก็บเงินค่าราชการในทุกท้องที่เท่ากัน คือคนละ 4 บาท แต่ต่อมาใน พ.ศ. 2453 รัฐได้ลดหย่อนและยกเว้นการเก็บเงินค่าราชการในเมืองตราดบางท้องที่ คือในตำบลคลองใหญ่ ซึ่งมีพื้นที่ติดต่อกับเกาะกงที่ตกไปเป็นเขตแดนของฝรั่งเศส ตำบลแหลมกลัดและตำบลด่านชุมพล พื้นที่เหล่านี้ราษฎรยังมีความเป็นอยู่ที่อัตคัดขัดสนจึงลดเงินค่าราชการเหลือคนละ 2 บาท และยกเว้นไม่เก็บอากรค่าน้ำ⁴²(ดูตารางที่ 4.3 ประกอบ)

⁴¹ สจข. ร.5 ม.28/2 เรื่องเลขและเก็บเงินค่าราชการมณฑลจันทบุรี, 29 มกราคม ร.ศ. 127 - 15 กันยายน ร.ศ. 129.

⁴² เรื่องเดียวกัน.

ตารางที่ 4.3

อัตราเงินค่าราชการมณฑลจันทบุรี พ.ศ. 2452

เมือง	อำเภอ	ตำบล	อัตราเรียกเก็บ(บาท/คน)
จันทบุรี	เมือง		4
	พลั่ว		4
	พลอยแหวน		4
	ขลุ้ง		4
	ท่าหลวง	โป่งน้ำร้อน	2
		ทรายขาว	2
		หนองตากง	2
		ทับไทร	2
	ตำบลอื่นๆ	4	
ระยอง	เก็บเท่ากันทั้งเมือง		4
ตราด	เมือง	คลองใหญ่	2
		แหลมกลัด	2
	เขาสมิง	ด่านชุมพล	2
	อำเภออื่นๆ	ตำบลอื่น (ที่ไม่ได้ระบุ)	4

ที่มา: สจข. ร.5 ม.28/2 เรื่องเลขและเก็บเงินค่าราชการมณฑลจันทบุรี, 29 มกราคม ร.ศ. 127 - 15 กันยายน ร.ศ. 129.

การจัดเก็บเงินค่าราชการที่ไม่เท่าเทียมกันนี้แสดงให้เห็นถึงการจัดแบ่งชั้นความสำคัญของกลุ่มคนของรัฐ โดยประเมินจากกิจกรรมในชุมชนและผลประโยชน์ทางเศรษฐกิจที่ได้รับ ซึ่งในเมืองจันทบุรีและเมืองตราด ในเขตอำเภอเมืองมีชุมชนชาวจีนและชาวยุวนชาวสยามประกอบอาชีพค้าขายและเพาะปลูกพืชเพื่อการส่งออก เช่น ข้าว พริกไทย ถือเป็นกลุ่มที่มีความสำคัญทางเศรษฐกิจ มีการตั้งถิ่นฐานที่เป็นหลักแหล่งแน่นอนและมีรายได้ดีจึงเรียกเก็บค่าราชการคนละ 4 บาท ส่วนชาวช่องและชาวเขมรที่อยู่ในพื้นที่ทุรกันดารห่างไกล รวมถึงราษฎรที่

อาศัยอยู่ในเขตติดต่อกับฝรั่งเศส และส่วนใหญ่มีรายได้น้อย ประกอบอาชีพวางป่าทำไร่ทำนา หรือหาของป่า มักอพยพย้ายถิ่นฐานบ่อยอยู่แล้วหากเก็บค่าราชการในอัตราที่สูงและทำให้ได้รับความเดือดร้อนมากเกินไป คนเหล่านี้ก็จะยิ่งอพยพย้ายถิ่นฐานไปเรื่อยๆ ทำให้ควบคุมและจัดเก็บผลประโยชน์ไม่ได้

ส่วนการเก็บอากรค่าน้ำในมณฑลจันทบุรีนั้นได้เก็บมาตามพระราชบัญญัติอากรค่าน้ำในมณฑลจันทบุรี พ.ศ. 2444 เรื่อยมา ใน พ.ศ. 2456 เฉลี่ยอากรค่าน้ำที่เก็บได้ใน 77 ตำบล เก็บได้ตำบลละประมาณ 170 บาทต่อปี⁴³ ชุมชนที่มีการประกอบอาชีพประมงมาก ได้แก่ ชุมชนบ้านฉนวนตะวันตกและชุมชนบ้านฉนวนตะวันออก ตำบลบางกะแจ ตำบลท่าใหม่ ตำบลบางกะไชย ตำบลขลุ่ย ตำบลบางชัน ส่วนในอำเภอมะขามเก็บอากรค่าน้ำได้น้อยมาก ในบางตำบลเก็บไม่ได้เลย เช่น ทรายขาว หนองตากง โป่งน้ำร้อน แก่งหางแมว ตะเคียนทอง เนื่องจากเป็นพื้นที่เชิงเขา ไม่มีชายฝั่งทะเลจึงไม่มีราษฎรประกอบอาชีพจับสัตว์น้ำ

ส่วนการเก็บอากรค่าน้ำในพื้นที่ที่เป็นเกาะของเมืองตราดนั้น พระยาตรังคภูมาภิบาล ข้าหลวงเทศาภิบาลสำเร็จราชการมณฑลจันทบุรี ได้ออกตรวจราชการตามเกาะชายทะเลรวมทั้งเมืองตราด ได้กล่าวถึงอากรค่าน้ำดังนี้⁴⁴

อากรค่าน้ำสกนี้ นายพร้อม บุตรปลัดจีน ผูกขาดเป็นเงิน 7,000 เหรียญ นายพร้อมตั้งเก็บเป็นอัตราคือ แหใหญ่เล็กปากละ 1 บาท ระวังปากละ 2 บาท 50 สตางค์ ค่าที่ทำโป๊ะๆ ละ 150 บาท ถ้าที่ใดเป็นที่มิปลามากประมาณกันราว 300-400 บาทก็มี ในศกนี้ทราบเกล้าว่าเก็บเงินได้ 10,000 เหรียญเศษ...

ต่อมาในช่วง พ.ศ. 2467 สมุหเทศาภิบาลมณฑลจันทบุรีได้ส่งหนังสือไปยังส่วนกลางเพื่อขอยกเว้นการเก็บอากรค่าน้ำเนื่องจากอากรค่าน้ำแพงเกินไปทำให้ราษฎรประกอบอาชีพ

⁴³ คิดค่าเฉลี่ยจากการเก็บอากรค่าน้ำในเมืองจันทบุรี พ.ศ. 2456 ทั้งสิ้น 77 ตำบล ซึ่งเก็บได้รวม 13,845 บาท. สจข. ร.6 ค.18/1 อากรค่าน้ำ.

⁴⁴ สจข. ร.5 ม.538.1 เจ้าคุณเทศาตรวจการเมืองระยองแลเมืองตราด, ร.ศ. 128.

ประมงลดลง ดังนั้นใน พ.ศ. 2467 กระทรวงพระคลังมหาสมบัติได้อนุญาตให้ยกเว้นการเก็บอากรค่าน้ำในมณฑลจันทบุรีทั้งสิ้น 91 ตำบล⁴⁵

ส่วนการเก็บภาษีที่มีการปรับปรุงระบบการจัดเก็บอีกอย่างนั้นคือภาษีพริกไทย ซึ่งเมื่อครั้งที่พระยาศรีสหเทพมาตรวจราชการได้รายงานว่ามีกรรไกรของรายได้ที่เก็บได้น้อยกว่าจำนวนพริกไทยที่จำหน่ายจริง ข้อบกพร่องที่จะต้องปรับปรุงนี้เนื่องมาจาก เมื่อลูกค้าที่จะซื้อพริกไทยจะนำพริกไทยลงเรือเมล์ไปกรุงเทพฯ จะต้องแจ้งแก่กำนันให้ซื้อพริกไทย เมื่อกำนันซื้อแล้วจะมาแจ้งอำเภอพร้อมทั้งขอใบเสร็จไปเก็บเงิน เก็บเงินแล้วจึงนำมาส่งอำเภอและกำนันจะได้ค่าเก็บร้อยละ 5 บาท เมื่อลูกค้าลงเรือเมล์ก็จะมีนายด่านมาทำการตรวจอีกครั้งหนึ่งซึ่งบางครั้งการตรวจหละหลวม จำนวนพริกไทยที่นำลงเรือกับจำนวนในใบเสร็จไม่ตรงกัน จึงได้เปลี่ยนแปลงวิธีเก็บใหม่ โดยให้ลูกค้านำพริกไทยไปซังที่ปากน้ำแหลมสิงห์ทั้งหมด เมื่อนำพริกไทยลงเรือเมล์พนักงานสรรพากรจะทำการชั่งอีกครั้งหนึ่งว่ามีน้ำหนักตรงตามที่แจ้งหรือไม่ แต่การเปลี่ยนแปลงดังกล่าวนี้ทำให้ราษฎรเดือดร้อนและไม่ได้รับความสะดวก เนื่องจากต้องนำพริกไทยไปซังถึงแหลมสิงห์ ไกลจากที่จอดเรือเมล์และเสียค่าใช้จ่ายสูง พระยาศรีสหเทพจึงให้วางระเบียบใหม่ดังนี้

ให้ลูกค้าที่จะซื้อพริกไทยซังพริกไทยทั้งหมดที่ว่าการอำเภอ ทางอำเภอจะดูแลเอง และไม่ต้องจ่ายค่าเก็บภาษีให้แก่กำนัน เมื่อซังแล้วให้ตีตราที่กระสอบเป็นหลักฐาน แล้วส่งมาลงเรือเมล์ให้สรรพากรตรวจที่กระสอบกับใบเสร็จโดยไม่ต้องซังอีก ส่วนที่บ้านบางกะจะซึ่งอยู่ระหว่างอำเภอเมืองกับอำเภอพลอยแหวน มีลูกค้าพริกไทยมาก พระยาศรีสหเทพจึงให้เจ้าหน้าที่อำเภอพลอยแหวนมาอำนวยความสะดวกในการซังพริกไทยที่บางกะจะทุกวันศุกร์ เมื่อซังแล้วลูกค้าจะได้นำพริกไทยลงเรือล่องทางคลองบางกะจะ แล้วออกปากน้ำลงเรือเมล์ได้สะดวก⁴⁶

การปรับปรุงวิธีจัดเก็บดังกล่าวทำให้ราษฎรได้รับความสะดวก ในเวลาต่อมาได้มีการปรับปรุงการเก็บภาษีเพิ่มขึ้นโดยสร้างโรงภาษีที่บ้านแหลมประดู่ซึ่งเป็นท่าเรือเมล์จอดเรือ และที่โรงภาษีมีที่พักรักษาตัวอำนวยความสะดวกแก่ราษฎรด้วย

⁴⁵ สจข. ร.6 ค.18/1 อากรค่าน้ำ, 18 พฤศจิกายน 2453 - 13 สิงหาคม 2467.

⁴⁶ สจข. ร.5 ม.42/11 รายงานพระยาศรีสหเทพเจ้าตราขการเมืองจันทบุรี, 21 มกราคม ร.ศ. 123.

ในช่วงระหว่าง พ.ศ. 2454-2455 พริกไทยจากมณฑลจันทบุรีซึ่งประกอบด้วย จันทบุรี ระยอง ตราด ที่ส่งออกไปขายยังกรุงเทพฯ มีปริมาณพริกไทยที่ออกไปจากจันทบุรีมากที่สุด เพียงสองปีจำหน่ายออกไปรวม 7,968 หาบ 24 ซึ่ง รองลงมา คือ เมืองตราดจำหน่ายออกไป 3,378 หาบ 10 ซึ่ง ระยะเวลาจำหน่ายออกไปน้อยที่สุดเพียง 531 หาบ 28 ซึ่ง แต่ต่อมาตั้งแต่ พ.ศ. 2458 การส่งออกพริกไทยเกิดความไม่แน่นอน ทั้งนี้ขึ้นอยู่กับความต้องการของตลาดต่างประเทศในแต่ละช่วงเวลา จีนมักจะรับซื้อพริกไทยดำ ส่วนยุโรปมักจะต้องการพริกไทยขาว⁴⁷

นอกจากการปรับปรุงเรื่องภาษีพริกไทยแล้วยังมีการปรับปรุงภาษีอีกประเภท คือ ภาษีผ่านด่าน ซึ่งส่วนมากเก็บได้จากสินค้าประเภทของป่า หรือผลิตภัณฑ์แปรรูปจากป่า ได้แก่ ไม้ซัน ไม้ยาง สินค้าจากการประมง ได้แก่ ปลา ปู กุ้ง หอย รวมถึงสินค้าหัตถกรรม การเก็บภาษีใช้วิธีการตั้งด่านหรือโรงภาษี และทำการเก็บเมื่อมีผู้นำสินค้าผ่านด่าน อย่างไรก็ตามก็ติดตั้งตั้งแต่ใน พ.ศ. 2441 ก่อนที่จะมีการตั้งมณฑลจันทบุรี มิสเตอร์มิตเชล อินเนส ที่ปรึกษาชาวต่างประเทศ ประจำกระทรวงการคลัง ได้เคยเสนอให้ยกเลิกการเก็บภาษีภายในมณฑลใกล้เคียงกรุงเทพฯ รวมถึงเมืองจันทบุรีและเมืองตราดด้วย เพื่อช่วยให้การค้าหัวเมืองเจริญก้าวหน้ามากขึ้น ทั้งนี้เพราะสินค้าผ่านด่านเข้าออกที่รัฐเก็บภาษีได้นั้นมีอัตราไม่สูง ถ้ายกเลิกรัฐจะขาดรายได้ไปเพียงเล็กน้อย แต่จะเป็นการช่วยให้การค้าในท้องถิ่นขยายตัวมากยิ่งขึ้น⁴⁸ จากข้อเสนอดังกล่าวต่อมารัฐบาลจึงให้ยกเลิกการเก็บภาษีด่าน ในวันที่ 1 สิงหาคม พ.ศ. 2461 ยกเว้นที่ด่านกรุงเทพมหานคร เนื่องจากว่าเป็นตลาดแลกเปลี่ยนสินค้าที่สำคัญออกไปจำหน่ายยังต่างประเทศ การยกเลิกภาษีอากรภายในยังไม่สำเร็จในทันทีเนื่องจากว่ารัฐบาลไม่สามารถหารายได้อื่นๆ มาชดเชยกับรายได้จากภาษีที่หายไป แต่การจัดเก็บภาษีภายในยกเลิกได้เด็ดขาดใน พ.ศ. 2470⁴⁹

⁴⁷ สจข. ร.5 เอกสารกระทรวงเกษตร กส.13/1654 กระทรวงพาณิชย์ส่งรายงานเจ้าพนักงานสืบความรู้ข้อค่อนนมิกซึ่งได้ทำการสำรวจเรื่องพริกไทยในมณฑลจันทบุรี.

⁴⁸ “ประกาศยกเลิกการเก็บภาษีภายใน,” ประชุมกฎหมายประจำศก เล่มที่ 16 (พระนคร: โรงพิมพ์เดลิแมล์, 2478), หน้า 375-377.

⁴⁹ เรื่องเดียวกัน, หน้า 377.

4.4.3 การจัดการศึกษามณฑลจันทบุรี

ภูมิหลังของการจัดการศึกษาในเมืองจันทบุรีและเมืองตราดก่อนการตั้งมณฑลจันทบุรี

ก่อนที่จะกล่าวถึงการปรับปรุงและจัดการศึกษาในช่วงสมัยมณฑลนั้น ขออธิบายถึงการศึกษาของเมืองจันทบุรีในระยะเวลาที่ฝรั่งเศสได้ส่งกำลังทหารเข้ามายึดครองจันทบุรีโดยสังเขปก่อน ซึ่งในยุคนั้นทางฝ่ายบ้านเมืองไม่สะดวกที่จะจัดการศึกษา จึงได้มอบหมายให้ฝ่ายสมณสงฆ์เป็นผู้ลงมือจัด พระบาทสมเด็จพระจุลจอมเกล้าเจ้าอยู่หัว จึงทรงโปรดเกล้าฯ ให้พระสุคุณคณาภรณ์⁵⁰ (ม.ร.ว.ชื่น นพวงศ์) ออกมาจัดการศึกษาในจันทบุรีใน พ.ศ. 2441 โดยอยู่ในตำแหน่งผู้อำนวยการศึกษามณฑลจันทบุรี พระสุคุณคณาภรณ์ได้ออกมาตรวจจากการศึกษาพร้อมด้วยพระองค์ เปรียญเอกวัดบวรนิเวศวิหาร พระปลัดแสงวัดเครือวัลย์ ผู้ซึ่งจะมาเป็นเจ้าของอาวาสวัดจันทนาราม ได้ทำการตรวจวัดต่างๆ เพื่อจะได้รู้ว่าวัดใดเป็นที่นิยมของราษฎรสมควรจะจัดตั้งโรงเรียนขึ้น นอกจากนี้ได้แจกแบบเรียนเร็วและแบบเสริมให้แก่พระสงฆ์ไว้สำหรับสอนศิษย์และเพื่อให้คุ้นเคยกับแบบเรียนไปพลางๆ ก่อน ในเมืองจันทบุรีแจกแบบเรียนเร็ว 220 ฉบับ แบบเสริม 236 ฉบับ เมืองแกลงแจกแบบเรียนเร็ว 50 ฉบับ แบบเสริม 50 ฉบับ เมืองขลุ่ยจากแบบเรียนเร็ว 30 ฉบับ แบบเสริม 50 ฉบับ⁵¹

นอกจากนี้ได้เลือกภิกษุ สามเณรที่มีสติปัญญาพอจะศึกษาเป็นครูได้ เข้ามาศึกษาในมหามกุฏราชวิทยาลัย พระที่ได้รับการคัดเลือกรวม 6 รูป เมืองจันทบุรี 4 รูป ตราด 2 รูป สำหรับวัดที่สามารถจัดตั้งเป็นโรงเรียนให้สอนกันไปก่อนได้ในเมืองจันทบุรีมี 5 แห่ง มีนักเรียน 202 คน แต่โรงเรียนเหล่านี้ยังไม่มั่นคง เพราะครูที่สอนมีความรู้ไม่พอ โรงเรียนวัดที่จะตั้งขึ้นให้เป็น "โรงเรียนนำร่อง" ในเมืองจันทบุรีประกอบด้วย

1. วัดจันทนาราม ตำบลเมืองเก่า แขวงอำเภอเมือง
2. วัดสุวรรณติมาพาราม ตำบลบางกะจะ แขวงอำเภอเมืองตะวันตก
3. วัดเขาพลอยแหวน ตำบลเมืองใหม่ แขวงอำเภอตะวันตก
4. วัดเขาใบศรี (ปัจจุบันเขียนเขาบายศรี) ตำบลเขาใบศรี แขวงอำเภอตะวันตก

⁵⁰พระสุคุณคณาภรณ์ (ม.ร.ว.ชื่น นพวงศ์) ต่อมาเป็นสมเด็จพระวชิรญาณวงศ์ ดำรงตำแหน่งเป็นพระสังฆราชเจ้า.

⁵¹"รายงานพระสงฆ์จัดการศึกษามณฑลจันทบุรี 22 สิงหาคม ร.ศ. 118," เรื่องมณฑลจันทบุรี ร.ศ. 117 - 137 (พิมพ์เป็นอนุสรณ์ในวโรกาสพระราชพิธีเฉลิมพระชนมพรรษา 5 ธันวาคม 2543), หน้า 7.

5. วัดทองทั่ว ตำบลบ้านสบाप (ปัจจุบันเขียนสระบาป) แขวงอำเภอตะวันออก
 สาเหตุที่พระสุคุณคณาภรณ์เลือกวัดเหล่านี้ในการที่จะจัดการศึกษาเนื่องจากอยู่
 ใกล้ชุมชนหมู่บ้าน และเป็นที่ยอมรับถือของราษฎร รวมทั้งเจ้าอาวาสก็เอาใจใส่ในการศึกษา
 ถ้าจะตั้งโรงเรียนหลวงควรจะต้องตั้งที่วัดจันทารามก่อน เพราะอยู่ใกล้เมืองและตลาด เมื่อตั้งได้แล้ว
 คงจะเจริญได้ตามลำดับ สำหรับวัดเขาพลอยแหวนในระยะแรกคงจะเจริญเพราะพระครู
 สังฆปาโมกข์เจ้าอาวาสเป็นผู้เอาใจใส่การศึกษา และเป็นที่ยอมรับของราษฎร แต่ถ้าสิ้นพระครู
 สังฆปาโมกข์แล้ว ถ้าเจ้าอาวาสคนต่อไปไม่เป็นที่นิยมของราษฎรแล้วคงจะต้องล้มเพราะวัดตั้งอยู่
 บนภูเขาขึ้นลงลำบาก และกันดารน้ำ⁵²

จะเห็นว่าการจัดการศึกษาในจันทบุรี ในระยะแรกจะใช้พระเป็นผู้จัดการศึกษา
 รวมทั้งเป็นครูสอนด้วย ทั้งนี้อาจจะเป็นเพราะว่าต้องการหลีกเลี่ยงความขัดแย้งกับฝรั่งเศส และ
 พระเป็นบุคคลที่มีความรู้พอจะสอนหนังสือได้ สำหรับสถานที่ที่ใช้วัดที่อยู่ใกล้ชุมชน และวัดที่
 ประชาชนศรัทธาซึ่งจะเป็นการง่ายที่จะชักจูงให้ราษฎรมาเรียน

การศึกษาในเมืองจันทบุรียังไม่เจริญก้าวหน้าเท่าที่ควร ในระยะ 3 ปี คือ ระหว่าง
 พ.ศ. 2443 ถึง พ.ศ. 2446 มีจำนวนนักเรียนเพิ่มขึ้นเพียง 69 คนเท่านั้น การที่การศึกษาในเมือง
 จันทบุรียังไม่เจริญก้าวหน้าเป็นเพราะราษฎรยังไม่นิยมส่งบุตรหลานมาเล่าเรียน และการจัด
 การศึกษายังไม่มีระเบียบ ทั้งนี้มีสาเหตุมาจากสถานที่จัดเป็นโรงเรียนยังต้องอาศัยศาลาวัด และ
 หอฉัน นักเรียนทุกชั้นต้องมารวมอยู่ในที่แห่งเดียวกัน ไม่สามารถจัดห้องตามชั้นของนักเรียนได้
 และโรงเรียนแห่งหนึ่งๆ มักมีครูสอนคนเดียว ส่วนนักเรียนมีมากและต่างชั้นกัน ครูคนเดียวต้อง
 สอนทุกชั้น บางแห่งให้นักเรียนสอนกันเอง จะหาครูมาเพิ่มก็ติดขัดเรื่องเงินเดือน

นอกจากนั้นการจัดการศึกษาในจันทบุรียังประสบกับอุปสรรคหลายประการ
 นับตั้งแต่สถานที่เรียนต้องอาศัยศาลาวัด จำนวนครูสอนไม่พอ ขาดแคลนงบประมาณในการ
 อุดหนุนการศึกษา ครูคนเดียวต้องสอนหลายชั้น ทำให้การสอนไม่มีประสิทธิภาพ นอกจากนี้ครูยังไม่
 เข้าใจวิธีการสอน ขาดแคลนผู้จัดการโรงเรียน ทั้งนี้เพราะไม่ค่อยมีใครสนใจที่จะเป็นผู้จัดการ
 โรงเรียน เพราะต้องเป็นธุระจัดหาเงินมาซื้ออาหารเลี้ยงนักเรียนจำนวนมาก อุปสรรคต่างๆ เหล่านี้

⁵² สจข. ร.5 ศ.12/25 รายงานศึกษามณฑลจันทบุรี, ร.ศ. 118-122.

ทำให้การศึกษาในจันทบุรีไม่ขยายตัวและก้าวหน้าเท่าที่ควร ทั้งๆ ที่ได้รับความสนใจจากส่วนกลาง ผู้ว่าราชการเมืองและกรมการเมือง

สำหรับการจัดการศึกษาในเมืองตราดระยะแรกนั้น ในรายงานพระยาชลยุทธโยธินทร์ ตรวจการหัวเมืองชายทะเลตะวันออก เมื่อปี ร.ศ.114 (2538)⁵³ กล่าวถึงนักเรียนที่แหลมงอบมีอยู่ 124 คน

ปี ร.ศ.118-119 (พ.ศ. 2442-2443) สมเด็จพระมหาสมณเจ้า กรมพระยาวชิรญาณวโรรส ขณะดำรงพระยศเป็น พระเจ้าน้องยาเธอ กรมหมื่นวชิรญาณวโรรส ทรงพระกรุณาโปรดเกล้าฯ ให้ พระสุคุณคณาภรณ์ (ม.ร.ว.ชื่น นพวงศ์) ผู้อำนวยการศึกษามณฑลจันทบุรี ออกไปจัดการพระศาสนาและการศึกษาในมณฑลจันทบุรี ดังรายงานว่า ในปี ร.ศ. 118 ในเมืองตราด วัดที่ได้จัดตั้งเป็นโรงเรียนขึ้น มีอาจารย์สอนได้ทั้งอักษรสมัยและเลขวิธีอย่างฝรั่ง 4 แห่ง ในแขวงอำเภอตะวันตกทั้งสิ้นรวมนักเรียน 175 คน⁵⁴

นอกจากนี้ในการตรวจการปี ร.ศ. 118 (พ.ศ. 2442) นี้ยังได้จัดให้มีการสอบความรู้นักเรียนด้วย โดยที่เมืองตราดได้จัดการสอบความรู้นักเรียนที่วัดบูรินทรประดิษฐาราม ในวันที่ 27 กุมภาพันธ์ ร.ศ. 118 ซึ่งมีนักเรียนเข้าสอบไล่ชั้นที่ 3 จำนวน 27 คน สอบได้ 14 คน สอบตก 15 คน⁵⁵

การเรียนการสอนในสมัยนั้นใช้แบบเรียนมูลบทบรรพกิจจำนวน 12 วัด นอกจากนั้นใช้แบบเรียนปฐม ก กา ทั้งสิ้น ทั้งนี้ ในการศึกษาในส่วนนี้ส่วนใหญ่เป็นฝ่ายพระสงฆ์ที่นิยมเรียนมากกว่า ฝ่ายฆราวาส อย่างไรก็ตามท่านได้แสดงความเห็นว่าการศึกษาในเมืองตราดนี้ คงจะเจริญได้เร็วกว่าเมืองระยอง โดยวัดที่สมควรจะตั้งโรงเรียนในชั้นแรก 4 แห่ง คือ⁵⁶

⁵³ สจข. ก14/23 รายงานพระยาชลยุทธโยธินทร์ตรวจการหัวเมืองชายทะเลตะวันออก, 29 กันยายน ร.ศ. 114.

⁵⁴ สจข. ศ12/25 รายงานศึกษามณฑลจันทบุรี ร.ศ.118, 22-30 สิงหาคม ร.ศ. 118.

⁵⁵ เรื่องเดียวกัน.

⁵⁶ เรื่องเดียวกัน.

- | | |
|-----------------------|------------------|
| 1. วัดบุรินทรประดิษฐ์ | ในเมือง |
| 2. วัดไผ่ล้อม | ในเมือง |
| 3. วัดเนินทราย | ตำบลบ้านเนินทราย |
| 4. วัดบุปผาราม | ตำบลบ้านเนินใหญ่ |

การจัดการศึกษาครั้งนี้ได้เลือกภิกษุสามเณรเมืองตราดที่มีสติปัญญาพอจะศึกษาไปเป็นครูได้ เข้ามาในคราวนี้ 2 รูป คือพระมยุ⁵⁷ อายุ 22 พรรษา 1 และสามเณรอิว อายุ 20 พรรษา 1 เพื่อเข้ามาศึกษาในมหามกุฏราชวิทยาลัย และได้มอบแบบเรียนเร็วจำนวน 100 เล่ม และแบบเรียนเสริม 460 เล่ม ไว้ให้กับวัดในเมืองตราด⁵⁸

ในปี ร.ศ. 119 เมืองตราดมี โรงเรียน 5 แห่ง มีนักเรียน 244 คน มากกว่าปีก่อน 68 คน คือ⁵⁹

1. โรงเรียนวัดไผ่ล้อม มีนักเรียน 81 คน พระเจ้ เจ้าอธิการรองจัดการ (พระวิมลเมธาจารย์) พระยาพิพิธพิไลสุนทรการ ผู้ว่าราชการเป็นหัวหน้าผู้อุดหนุน
2. โรงเรียนวัดบุรินทรประดิษฐ์ นักเรียน 44 คน พระครูวิมลเมธาจารย์ เจ้าคณะจัดการ พระยาพิพิธพิไลสุนทรการ ผู้ว่าราชการเป็นหัวหน้าผู้อุดหนุน
3. โรงเรียนวัดไชยมงคล มีนักเรียน 40 คน พระไย เจ้าอธิการรองจัดการและเป็นครูด้วย
4. โรงเรียนวัดหนองโพรง มีนักเรียน 47 คน พระปั้น เจ้าอธิการจัดการเป็นครูด้วย ขุนภักดีอาสา (หรี) เป็นหัวหน้าผู้อุดหนุน
5. โรงเรียนวัดเขาญวน (ปัจจุบันคือวัดคีรีวิหาร) มีนักเรียน 32 คน พระอยู่ เจ้าอธิการจัดการ

ความพยายามที่จะให้มีการประกาศใช้พระราชบัญญัติประถมศึกษา นั้นมีมาแล้ว ตั้งแต่กลางสมัยรัชกาลที่ 5 แต่ไม่ประสบความสำเร็จ อุปสรรคที่สำคัญคือ ความไม่พร้อมใน

⁵⁷ ต่อมาคือ พระสาธณธนากร (มยุ ชพานนท์)

⁵⁸ สจ.ศ.12/25 รายงานศึกษามณฑลจันทบุรี ร.ศ.118, 22-30 สิงหาคม ร.ศ. 118.

⁵⁹ เรื่องเดียวกัน.

หลายๆ ด้าน ทั้งเรื่องสถานศึกษาและบุคลากร แต่เมื่อถึงต้นรัชกาลที่ 6 การศึกษาระบบโรงเรียน ได้ขยายตัวออกไปมากขึ้นใน พ.ศ. 2454 ได้มีการประกาศจัดการศึกษาของมณฑลกรุงเทพฯ ซึ่งมีสาระสำคัญตอนหนึ่งว่า "ให้ผู้ปกครองเด็กทั้งปวงส่งเด็กหญิงแลชายซึ่งมีอายุย่างเข้า 8 ปี อันสมควร จะเล่าเรียนให้ได้เล่าเรียนจนทุกคน ในสถานที่โรงเรียนใดโรงเรียนหนึ่งตามความพอใจ"⁶⁰ และหลังจากนั้นก็ได้มีการร่าง "ระเบียบการจัดการศึกษาสำหรับประเทศไทย" โดยกำหนดว่า การศึกษาขั้นต้นคือ มูลศึกษา "เป็นหน้าที่ของราษฎรทุกคนจะต้องเรียนให้รู้ไม่ว่าชายแลหญิง" และ "จำจะต้องให้มีที่เรียนอยู่ทุกตำบลทุกทะเลวากให้พอแก่จำนวนเด็กชายและเด็กหญิงที่มีอายุระหว่างเล่าเรียนทั่วพระราชอาณาจัก"⁶¹ และในการจัดการศึกษาภาคบังคับนี้มีการกำหนดอายุเด็กว่าอยู่ระหว่าง 7-14 ปี และจะต้องเรียนวิชาที่พอควบคู่ไปกับวิชาการด้วย การขยายการศึกษาภาคบังคับในมณฑลต่างๆ นั้น แม้ว่าจะมีการประกาศใช้พระราชบัญญัติขยายเพิ่มขึ้นเรื่อยๆ แต่ก็ไม่ได้หมายความว่า เด็กที่อยู่ในเกณฑ์ที่ต้องเข้าเรียนจะสามารถเข้าโรงเรียนทั้งหมด

การตั้งโรงเรียนประจำมณฑลจันทบุรี

การแบ่งชั้นเรียนของกระทรวงธรรมการใน พ.ศ. 2454 ได้แบ่งชั้นเรียนวิสามัญออกเป็น 9 ชั้น ชั้นมูล 3 ชั้น ชั้นประถม 3 ชั้น และชั้นมัธยม 3 ชั้น ในขณะนั้นมณฑลจันทบุรี (จันทบุรี ระยะเวลาตราด) เปิดสอนชั้นสูงสุดคือ ประโยคประถม (ป.3) ผู้ที่จบประโยคประถมแล้วต้องการศึกษาต่อชั้นมัธยมต้องเดินทางไปศึกษาต่อที่กรุงเทพฯ ดังนั้น ขุนวิภาชวิทยาสีทธิ (สังข์ พุกกะเวส) ธรรมการมณฑลจันทบุรี⁶² และครูพลู (ขาว) ผู้ช่วยข้าหลวงธรรมการมณฑลจันทบุรี⁶³ ได้ร่วมกันหาที่ตั้งโรงเรียนตัวอย่างประจำมณฑลจันทบุรี เมื่อพิจารณาแล้วเห็นว่าวัดจันทนารามอยู่ติดริมแม่น้ำ น้ำท่วมการเดินทางต้องลงเรือ ส่วนวัดกลางอยู่บนเนินสูงน้ำไม่ท่วม นักเรียนสัญจรไปมาสะดวก และมีบริเวณกว้างขวาง อีกทั้งในขณะนั้นเป็นวัดร้างมีภิกษุจำพรรษาอยู่เพียงรูปเดียว และมีกุฏิว่าง 2 หลังสามารถใช้เป็นอาคารเรียนได้ เหมาะที่จะตั้งเป็นโรงเรียนประจำมณฑล⁶⁴ ใน พ.ศ. 2455 ข้าราชการ พ่อค้าประชาชน ได้พร้อมใจกันบริจาคเงินสร้างอาคารเรียนหลังแรกของโรงเรียนประจำ

⁶⁰ ดวงเดือน พิศาลบุตร, ประวัติการศึกษาไทย (ฉบับย่อ), (กรุงเทพฯ: แผนกวิชาสารัตถศึกษา คณะครุศาสตร์ จุฬาลงกรณ์มหาวิทยาลัย, 2517), หน้า 48.

⁶¹ เรื่องเดียวกัน, หน้า 85.

⁶² ภายหลังได้เลื่อนเป็นพระวิภาชวิทยาสีทธิ

⁶³ ภายหลังได้บรรดาศักดิ์เป็นขุนชำนาญสุสาน ตำแหน่งธรรมการจังหวัดจันทบุรี

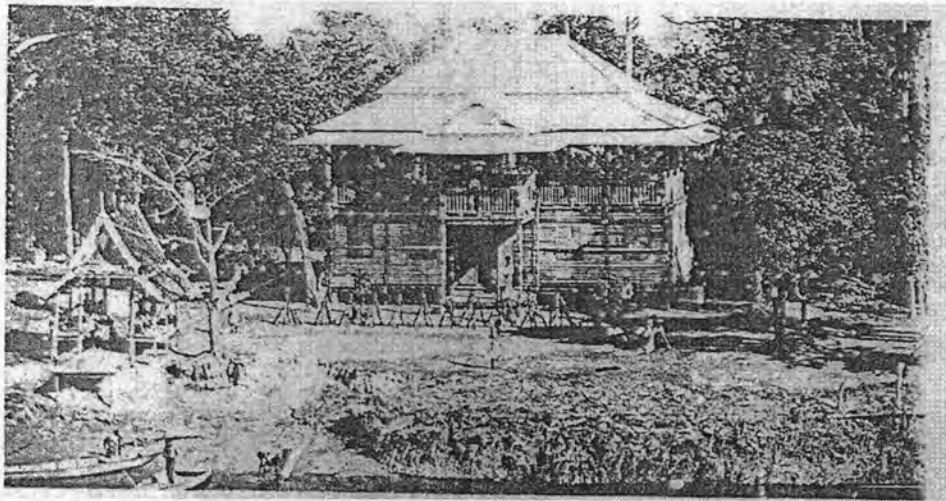
⁶⁴ สจ. ร.5 ศ.12.5/4 โรงเรียนประจำมณฑลจันทบุรี.

มณฑล เมื่อสร้างเสร็จแล้วจึงได้ขอพระราชทานนามจากพระบาทสมเด็จพระมงกุฎเกล้าเจ้าอยู่หัว ซึ่งทรงพระกรุณาโปรดเกล้าพระราชทานนามว่า “โรงเรียนเบญจมราชูทิศ” เปิดสอนระดับชั้นมัธยมประจำมณฑลจันทบุรี โดยตั้งแต่ พ.ศ. 2462-2473 ใช้ชื่อว่าโรงเรียนประจำมณฑลจันทบุรี “เบญจมราชูทิศ” จนใน พ.ศ. 2474 จึงเปลี่ยนเป็นโรงเรียนประจำจังหวัดจันทบุรี “เบญจมราชูทิศ”

ความพยายามส่งเสริมให้ประชาชนทั่วราชอาณาจักรได้รับการศึกษาโดยทั่วถึงนั้น เป็นสิ่งที่รัฐได้พยายามกระทำอย่างต่อเนื่อง ทั้งนี้เพื่อพัฒนาคนอันจะเป็นกำลังสำคัญของชาติต่อไป ดังจะเห็นได้จากความพยายามในการขยายการศึกษาออกสู่ส่วนภูมิภาคให้ทั่วถึง แต่ในช่วงทศวรรษ 2470 ประเทศสยามประสบปัญหาในทางเศรษฐกิจมากยิ่งขึ้น ทำให้อัตราการขยายตัวบิลที่ประกาศบังคับการศึกษาไม่เพิ่มขึ้น การเก็บเงินศึกษาพลีก็ได้รับการคัดค้านมากขึ้น โดยอ้างว่าเป็นภาษีที่ผิดหลักการ เมื่อบังคับจะให้เรียนหนังสือก็ไม่ควรเก็บเงิน และยังไม่มีความยุติธรรมในการเก็บ ดังนั้นใน พ.ศ. 2473 รัฐจึงยกเลิกการเก็บภาษีเงินศึกษาพลี และกระทรวงพระคลังมหาสมบัติจะจ่ายเงินให้แทนปีละ 3 ล้านบาท แต่ใน พ.ศ. 2475 รัฐจำเป็นต้องลดเงินช่วยเหลือนี้ลงโดยเหลือเพียง 1 ล้าน 5 แสนบาท ทั้งนี้เพราะเศรษฐกิจตกต่ำและเงินขาดแคลน

สำหรับการจัดการศึกษาในมณฑลจันทบุรีนั้น จะเห็นว่าเป็นนโยบายที่มีลักษณะยืดหยุ่นเพื่อให้เหมาะกับความพร้อมของโรงเรียนที่จะจัดตั้งขึ้น ความพร้อมของเด็กที่จะเข้าเรียน และสภาพความเป็นอยู่ในสังคมท้องถิ่น เช่น มีการอนุญาตให้งดเรียนในฤดูทำนาได้ และส่งเสริมนักเรียนทุกคนไม่ว่าจะมีฐานะยากจนอย่างไรให้มีโอกาสได้เรียนเสมอกัน จากสถิติของนักเรียนของโรงเรียนประจำมณฑลจันทบุรี “เบญจมราชูทิศ” ตั้งแต่ พ.ศ. 2458-2476 มีนักเรียนในมณฑลจันทบุรีเรียนจบชั้นมัธยมศึกษาปีที่ 3 ทั้งหมด 139 คน และจบชั้นมัธยมศึกษาปีที่ 6 จำนวน 20 คน ซึ่งในรายชื่อนักเรียนประกอบด้วยนักเรียนทั้งที่เป็นชาวไทย ชาวจีนและชาวญวน⁶⁵

⁶⁵ ประวัติโรงเรียนเบญจมราชูทิศ จันทบุรี (จันทบุรี: จันทบุรีการพิมพ์, 2546), หน้า 32-34.



ภาพที่ 4.2 โรงเรียนเมืองจันทบุรี
ที่มา: สจข. ภอ. 002 หนว. 26/9



ภาพที่ 4.3 นักเรียนแผนกที่มณฑลจันทบุรี ร.ศ. 115
ที่มา: สจข. ภอ. 001 หนว. 31/20



ภาพที่ 4.4 โรงเรียนเบญจมราชูทิศ พ.ศ. 2458

ที่มา: ประวัติโรงเรียนเบญจมราชูทิศ จันทบุรี (จันทบุรี: จันทบุรีการพิมพ์, 2546), หน้า 26.

4.4.4 นโยบายการกลืนกลายที่มีผลต่อมณฑลจันทบุรี

จากการที่กลุ่มชาวจีนได้เข้ามามีบทบาทในประเทศไทยเป็นอย่างมาก และยังคงเอกลักษณ์ของกลุ่มไว้ได้อย่างเหนียวแน่น ซึ่งเป็นปัญหาที่รัฐบาลตระหนักอยู่เสมอว่ากลุ่มชาวจีนเหล่านี้จะก่อให้เกิดปัญหาความยุ่งยากเหมือนในอดีตที่ผ่านมา จึงมีความพยายามที่จะกลืนกลืนชาวจีนหรือลูกหลานจีนให้กลายเป็นชาวไทย ซึ่งในจันทบุรีและตราดนั้น เป็นแหล่งที่มีชาวจีนอาศัยและมีบทบาทอยู่มากทั้งทางเศรษฐกิจและสังคม ดังนั้นนโยบายเกี่ยวกับการกลืนชาวจีนนี้จึงส่งผลต่อราษฎรในเมืองทั้งสองด้วย

พระบาทสมเด็จพระมงกุฎเกล้าเจ้าอยู่หัวทรงแสดงความไม่พอพระทัยเป็นอย่างมากกับคนจีนหลายจำพวก ซึ่งพระองค์ทรงเรียกว่า "ภัยเหลือง" หรือพวก "ยิวแห่งบูรพาทิศ" ได้แก่ "พวกหัวหน้าสมาคมลับ" "พวกจีนครึ่งไทยครึ่งซึ่งตั้งตนเป็นหัวหน้าในความคิดสมัยใหม่" แต่ทรงยอมรับคนจีนที่กลายเป็นไทย ทรงพระราชดำริว่า "ลูกจีนที่ตั้งใจจะกลายเป็นไทยแท้ก็มี แต่...น้อยนัก" เกณฑ์ในการแบ่งว่าเป็นคนชาติใด ได้แก่ กำเนิด นิสัย ความเห็น ภาษา และโดยความสมัครใจ ในบรรดาเกณฑ์เหล่านี้ ภาษาถือเป็นสิ่งสำคัญที่สุด เพราะ "ภาษาเป็นเครื่องผูกพันมนุษย์ต่อ

มนุษย์แน่นแฟ้นยิ่งกว่าสิ่งอื่น" ทำให้ "รู้สึกเป็นพวกเดียวกัน" การพูดภาษาใดแสดงว่าภักดีต่อชาตินั้นโดยจริงใจ อย่างไรก็ตามสิ่งสำคัญที่สุดคือความจงรักภักดี ซึ่งหมายถึงความเสียสละ "ถ้าเขาจงรักภักดีต่อสมเด็จพระเจ้าแผ่นดินสยาม เขาจึงจะเป็นไทยแท้" ดังนั้น "ความเป็นไทย" จึงไม่ได้ขึ้นอยู่กับเชื้อชาติ เท่ากับว่าได้กลายเป็นไทยในทางจิตใจ ทั้งนี้ได้มีความพยายามหลายประการในการกลมกลืนชาวต่างชาติให้กลายเป็นชาวไทย ไม่ว่าจะเป็นการให้บรรดาศักดิ์แก่พ่อค้าจีนอย่างกว้างขวาง การตราพระราชบัญญัตินามสกุล การออกพระราชบัญญัติสัญชาติอันมีผลให้ลูกจีนที่เกิดในไทยถือเป็นคนไทยอย่างสมบูรณ์⁶⁶

เรื่องของการออกพระราชบัญญัตินามสกุลนั้น เป็นผลมาจากการไม่มีชื่อ ก่อให้เกิดความขัดข้องยุ่งยากต่างๆ นานัปการไม่ว่าทางราชการหรือทางส่วนตัว หรือในการปกครองบ้านเมืองก็ดี นานๆ เข้าก็อาจถึงกับกลายเป็นอื่นกันไปทั้งสิ้น หรือกลับไปรวมอยู่แต่กับสิ่งใกล้ชิดที่ไม่มีสายสัมพันธ์กันเลย เช่น ไปใกล้หมู่บ้านคนจีน ก็ถือเอาความใกล้ชิดสนิทสนมไปหามาสู่จนกลายเป็นคนจีน ไปอยู่ใกล้บ้านเขมรก็เอาอย่างเขมร แล้วก่อความสัมพันธ์กันขึ้นเองโดยไม่เคยกำเนียงถึงการสืบสกุลรุนชาติ นานหนักเข้าก็อาจทำให้ชาติไทยแตกแยกกันทีละน้อยๆ จนถึงสลายตัวไปในที่สุดนอกจากนั้นในทางปกครองหรือทางศาล ซึ่งเกี่ยวกับจะต้องให้ความคุ้มครองความยุติธรรมตลอดจนการลงโทษหรือในกรณีอื่นๆ ทัวไปก็จำเป็นอย่างยิ่งที่ต้องมีวิธีการจำกัดสำหรับจัดการกับประชาชนทั่วไปจึงจะสะดวกและเรียบร้อย เหตุดังกล่าวนี้แหละจึงต้องมีนามสกุลไว้เป็นหลักฐาน

ด้วยเหตุดังกล่าว พระบาทสมเด็จพระมงกุฎเกล้าเจ้าอยู่หัว จึงได้ทรงดำริให้คนไทยทุกคนต้องมีทั้งชื่อตัวและชื่อสกุลให้แพร่หลายทั่วถึงพลเมืองตลอดทั่วพระราชอาณาจักรเพื่อที่จะทราบ ตำนาน รูปพรรณสัณฐานบุคคล และเทือกเถาเหล่ากอ สืบมาจากบิดามารดาได้ เพื่อจะได้จัดทำทะเบียนคนเกิด คนตาย และการจดทะเบียนสมรสไว้เป็นหลักฐานสืบไป พระองค์ได้วางหลักสำคัญในการสืบสกุลไว้โดยถือเอาสายสัมพันธ์ ทางบิดาผู้ให้กำเนิดแต่ฝ่ายเดียว โดยได้ออกพระราชบัญญัติขนานนามสกุล พุทธศักราช 2456 ขึ้น ซึ่งเป็นพระราชบัญญัติเกี่ยวกับนามสกุลฉบับแรกเพื่อเป็นหลักให้บุคคลทุกคนได้มีชื่อตัวและชื่อสกุล

⁶⁶โปรดดูรายละเอียดใน ขจัดภัย บุรุษพัฒนา, *ชนกลุ่มน้อยในไทยกับความมั่นคงของชาติ*, (กรุงเทพฯ: เจริญรัฐการพิมพ์, 2526).

ในพระราชบัญญัติฉบับนี้ได้วางหลักการมีชื่อตัว และชื่อสกุลไว้โดยกำหนดให้เสนาบดีมีหน้าที่คิดชื่อสกุลและพิมพ์เป็นเล่มให้นายอำเภอทุกท้องที่เพื่อเป็นเค้าให้ราษฎรได้เลือกชื่อสกุลที่เหมาะสม นอกจากพระราชบัญญัตินี้ดังกล่าวแล้ว พระองค์ยังทรงวางหลักการสำหรับผู้ร่วมสกุลและใช้นามสกุลร่วมกัน ลงวันที่ 15 มกราคม พ.ศ. 2457 ประกาศห้ามไม่ให้เอานามพระนคร และห้ามไม่ให้เอาศัพท์ที่ใช้เป็นพระปรมาภิไธย มาใช้เป็นนามสกุล

นอกจากนี้พระองค์ยังได้พระราชทานนามสกุลสำหรับราชตระกูล เชื้อพระวงศ์ ข้าราชการ ตลอดจนถึงสามัญชนทั่วไป โดยเมื่อพระองค์จะพระราชทานนามสกุลแก่ผู้ใดจะทรงศึกษาให้ทราบถึงความเกี่ยวข้องซึ่งกันและกันของแต่ละสกุลโดยละเอียด เช่น บรรพบุรุษได้ทำคุณงามความดีอะไรไว้บ้าง มีวิทยฐานะและอาชีพอะไร ก็จะทรงแปลงคำมาจัดสรรให้ได้มงคลนามต่าง ๆ

นอกจากจะได้พระราชทานนามสกุลให้แก่คนไทยแล้ว การพระราชทานนามสกุลยังแผ่ขยายวงกว้างออกไปจนถึงชนชาติอื่นที่เข้ามาพึ่งพระบรมโพธิสมภาร ที่มีจิตใจเอนเอียงมาเป็นชาติไทย ขอพระราชทานนามสกุลเพื่อเป็นศักดิ์ศรีของครอบครัวของตน นามสกุลของชาวต่างชาตินี้จะแปลงจากภาษาต่างประเทศให้เป็นศัพท์สำเนียงไทย และพระราชทานให้ใช้เป็นชื่อสกุลแก่ครอบครัวนั้นๆ ดังตัวอย่างเช่น บรรพบุรุษเป็นจีนแซ่เล่า บุตรหลานก็จะได้รับพระราชทานนามสกุลเป็นไทยว่า "เลาหะ" ถ้าเป็นแซ่เบ็กก็แปลงเป็น "อัศว" แซ่ตันเป็น "ตันหะ" กิมเป็น "กาญจน" หรือ "สุวรรณ" การออกพระราชบัญญัตินามสกุลนั้น เป็นส่วนหนึ่งของความพยายามในการกลืนกลาย "คนนอก" ให้มาเป็นคนไทย แต่อย่างไรก็ดีชาวต่างชาติเหล่านี้ยังคงพยายามสืบทอดและรักษาเอกลักษณ์ของกลุ่มเอาไว้อย่างเหนียวแน่น ชาวญวนในเมืองจันทบุรีและตราดนั้นมีหลายกลุ่มตระกูลที่ใช้ชื่อสกุลที่บ่งบอกสัญชาติของตน เช่น ตระกูลอานามพงศ์ อานามนาค อานาภรณ์ เป็นต้น หรือการรวมกลุ่มตระกูลเพื่อดำเนินกิจกรรมต่างๆ ร่วมกัน ไม่ว่าจะเป็นการตั้งศาลเจ้าของชาวจีนแต่จิว ฮกเกี้ยน หรือการรวมกลุ่มเป็นสมาคม เช่น สมาคมตระกูลลิ้ม จันทบุรี เป็นต้น ดังนั้นการประกาศใช้พระราชบัญญัตินามสกุลนั้น จึงไม่ได้มีผลกระทบโดยตรงต่อการกลืนกลายกลุ่มคนต่างๆ ในเมืองจันทบุรีและตราด นอกจากจะเกิดประโยชน์ในแง่ของการควบคุมดูแลเรื่องจำนวนคน การทำทะเบียนราษฎร เพื่อทราบถึงจำนวนการเกิด การตาย หรือการย้ายถิ่น ทั้งนี้เพราะกลุ่มชาวจีนและชาวญวนในจันทบุรีนั้นมีเอกลักษณ์และวัฒนธรรมเฉพาะกลุ่มที่เป็น

ตัวกำหนดรูปแบบวิถีชีวิตทางสังคมและวัฒนธรรม ที่เรียกได้ว่าเป็น “เอกลักษณ์ภายใน” ซึ่งเป็นสิ่งสำคัญกว่าการเปลี่ยนแปลง “เอกลักษณ์ภายนอก” ที่รัฐส่วนกลางพยายามนำเข้ามาใช้

นอกจากการออกพระราชบัญญัตินามสกุลแล้ว นโยบายการกลืนกลายที่สำคัญยังมีการออกพระราชบัญญัติสัญชาติ พ.ศ.2454 ที่ให้ผู้ที่อาศัยอยู่ในประเทศสยามไม่น้อยกว่า 5 ปี สามารถแปลงชาติได้โดยกำหนดคุณสมบัติไว้ว่า จะต้องเป็นผู้มีความประพฤติดี และมีรายได้พอเลี้ยงตัวได้ และต่อมาได้มีการแก้ไขเพิ่มเติมในพระราชบัญญัติสัญชาติ พ.ศ.2456 ระบุว่าบุคคลใดที่ถือกำเนิดในพระราชอาณาจักรให้ถือว่าเป็นคนไทย ซึ่งเป็นข้อกำหนดที่ทำให้ “ความเป็นคนไทย” ตามกฎหมายเปิดกว้างสำหรับลูกจีน ข้อกำหนดเช่นนี้เชื่อให้ “การกลายเป็นไทย” กระทำได้สะดวกขึ้นหากมีความต้องการ แต่เป็นที่น่าสังเกตว่าชาวจีนในจันทบุรีส่วนใหญ่ยังไม่มีความจำเป็นและความต้องการที่จะกลายเป็นไทย ทั้งในทางกฎหมายและในทางวัฒนธรรม ส่วนการประกอบธุรกิจนั้นชาวจีนก็เป็นผู้ดำเนินการอยู่แล้วโดยไม่ต้องอาศัยการเป็นคนไทย ดังนั้นการเปลี่ยนสัญชาติของชาวจีนนั้นจะเป็นความพยายามของรัฐไทยมากกว่าจะเป็นความต้องการของชาวจีนเอง ซึ่งต่างจากช่วงสมัยที่ฝรั่งเศสยึดครองที่ชาวจีนสมัครใจเข้าเป็นคนในบังคับของฝรั่งเศสเพื่อแสวงหาผลประโยชน์ทางเศรษฐกิจ ชาวจีนเป็นคนในบังคับฝรั่งเศสจะเอื้อประโยชน์ให้มากกว่า ดังนั้น นโยบายการกลืนกลายนี้จึงมีผลช้ามาก เนื่องจากชาวจีนยังคงรักษาเอกลักษณ์และประเพณีท้องถิ่นที่สืบทอดกันมาอย่างเหนียวแน่น และถ่ายทอดไปยังลูกหลานรุ่นต่อๆ ไปด้วย

4.4.5 การประกอบอาชีพของราษฎรในเมืองจันทบุรีและตราดช่วงสมัยมณฑลจันทบุรี

สภาพสังคมของเมืองจันทบุรีและเมืองตราดในช่วงทศวรรษ 2450 ภายหลังจากการถอนทหารออกไปอย่างเด็ดขาดของฝรั่งเศสและจัดการปกครองแบบเทศาภิบาลโดยรวมกันเป็นมณฑลจันทบุรีนั้น มีความเปลี่ยนแปลงไปในหลายด้าน ทั้งที่มีความเกี่ยวข้องกับฝรั่งเศสและการพัฒนาจากภายในท้องถิ่นเอง กล่าวคือ ภายหลังจากที่ไทยสูญเสียพระตะบอง เสียมราฐและศรีโสภณให้ฝรั่งเศส ส่งผลให้การค้าภายในของจันทบุรีและตราดซบเซาลง ทั้งการค้าของป่า และกิจการเหมืองแร่ บ่อพลอย เนื่องจากฝรั่งเศสกีดกันการนำเข้าสินค้ามายังเขตแดนของไทย รวมถึงตั้งภาษีกีดกันพ่อค้าจากจันทบุรีและตราดที่นำสินค้าเข้าไปขายในเขตบ่อพลอยและเกาะกง⁶⁷

⁶⁷ สจข. ร.6 คค 1/9 รายงานเจ้าพระยาวงษาอนุประพัทธ์ตรวจการมณฑลจันทบุรี, 28 กุมภาพันธ์ 2458 - 9 กันยายน 2459.

ภายหลังจากที่ฝรั่งเศสถอนทหารออกจากตราดตามสนธิสัญญาวันที่ 23 มีนาคม พ.ศ. 2449 ปรากฏว่ามีราษฎรจากเมืองพระตะบองอพยพเข้ามาในจันทบุรี เขตอำเภอท่าหลวง และที่อำเภอทุ่งใหญ่ แขวงเมืองตราดเป็นจำนวนมาก ทั้งนี้เพื่อหลบเลี่ยงจากการถูกเกณฑ์แรงงานและการเสียภาษีที่ฝรั่งเศสเก็บในอัตราที่สูงมาก (คนละ 4 บาท 10 อัฐ) กับเก็บอาวูธป็นไปเผาไฟหมด จนราษฎรในเมืองพระตะบองได้รับความเดือดร้อน ใน พ.ศ. 2451 มีชาวเมืองพระตะบองอพยพเข้ามายังอำเภอท่าหลวงแขวงเมืองจันทบุรี ครั้งแรกจำนวน 306 คน และอพยพตามเข้ามาอีก 769 คน ใน พ.ศ. 2452 มีราษฎรอพยพเข้ามาอีก 262 คน ส่วนในอำเภอเมืองตราดนั้น ใน พ.ศ. 2451 อพยพเข้ามา 32 คน ใน พ.ศ. 2452 อพยพมาอีก 150 ส่วนในอำเภอทุ่งใหญ่ มีราษฎรอพยพเข้ามา ใน พ.ศ. 2451 170 คน ใน พ.ศ. 2452 อพยพเข้ามา 100 คน⁶⁸ ต่อมาใน พ.ศ. 2455 มีราษฎรจากเกาะกง กำปอด อพยพเข้ามาในตราดจำนวนร่วมร้อยคน⁶⁹ ชาวเขมรที่อพยพเข้ามาในจันทบุรีและตราดเหล่านี้ จะประกอบอาชีพไม่เป็นหลักแหล่ง ส่วนใหญ่จะตั้งถิ่นฐานในบริเวณที่ยังมีป่าทึบ ประกอบอาชีพ หาของป่า ถางป่าทำไร่ หาง ไม้หอม มาขายให้แก่ร้านค้า

แม้ว่าอาชีพการขุดพลอยในจันทบุรีและตราดจะซบเซาลงไปหลังจากที่ไทยเสียมณฑลบูรพาให้ฝรั่งเศสแล้ว แต่อาชีพการค้าพลอยในจันทบุรีและตราดนั้นแม้จะซบเซาลงไป แต่ก็ยังมีพ่อค้าที่ทำการค้าพลอยอยู่ ทั้งนี้เนื่องจากความสะดวกในการคมนาคมของจันทบุรีที่มีการนำเรือกลไฟเข้ามาใช้ทำให้เดินทางเข้ากรุงเทพฯ ได้สะดวก จากการสัมภาษณ์ ประสาท ตีระนันท์⁷⁰ ทายาทของหลวงมัศยจิตรการ (ประสพ ตีระนันท์) บุตรหลวงวิจิตรเจียรไน พ่อค้าพลอยจันทบุรี ช่วงทศวรรษ 2440 ได้กล่าวถึงอาชีพค้าพลอยในจันทบุรีว่า ช่วงระยะเวลานั้นมีพ่อค้าใหญ่ คือ หลวงวิจิตรเจียรไน และพ่อค้าญวนบางราย พลอยที่มีราคาในขณะนั้นคือพลอยเขียวโพลิน ซึ่งหลวงมัศยจิตรการเคยซื้อไว้เม็ดใหญ่และจำหน่ายไปราคาพร้อมแสนบาทเมื่อก่อนสงครามโลกครั้งที่ 2 พลอยที่พบมากที่สุดเขาพลอยแหวนจะเป็นพลอยดำ ส่วนพลอยที่บางกะจะนั้นจะเป็นพลอยสีเขียวใบไม้ อมเหลืองหรือที่เรียกว่าบุศราคัม การขุดพลอยจะขุดตามลำธารหรือตามรางน้ำที่สร้างขึ้น แล้วใช้ตะแกรงร่อนในน้ำเพื่อล้างดินออก การขุดพลอยจะขุดกันมากในฤดูฝน เพราะมีน้ำมาก ทำให้

⁶⁸ สจข. ร.5 ม.2.25/47 ราษฎรมณฑลบูรพาอพยพเข้ามาอยู่ในมณฑลจันทบุรี, 29 สิงหาคม ร.ศ. 127 - 8 กรกฎาคม ร.ศ. 128.

⁶⁹ สจข. ร.5 ม.2.25/2 ราษฎรอพยพจากเมืองเกาะกงและเมืองกำปอดเข้ามาตั้งภูมิลำเนาทำมาหาเลี้ยงชีพอยู่ในท้องที่เมืองตราด

⁷⁰ สัมภาษณ์ ประสาท ตีระนันท์, 956 ถนนนครไชยศรี กรุงเทพฯ, 7 ตุลาคม 2450.

เนื้อดินอ่อนขุดได้สะดวก การซื้อขายพลอยเป็นวิธีที่แปลก คือ จะทำกันเป็นวิธีลับ ใช้ผ้าคลุมมือไว้ และจะมีพ่อค้าคนกลางคนหนึ่งยื่นมือไปจับมือผู้ชายได้ผ้าคลุมเมื่อผู้ชายบอกราคาด้วยการแสดงนิ้วมือแล้ว คนกลางก็จะยื่นมือไปจับนิ้วมือผู้ซื้อว่าต่อราคาเท่าไร ทั้งนี้ต้องแล้วแต่ราคาพลอย คือ ถ้าพลอยที่มีราคามากนิ้วที่จับอาจจะแทนราคานี้ว่าจะ 1,000 - 10,000 บาท ปัจจุบันการซื้อขายด้วยวิธีนี้ไม่มีแล้ว นอกจากนี้ในบันทึกของหลวงบริหารพินิจฉวยกิจ (ประสิทธิ์ ตีระนันท์) น้องชายของหลวงมัศยจิตรการ ซึ่งเคยรับราชการเป็นหัวหน้าศาลพระตะบอง ได้เล่าถึงพ่อค้าพลอยว่า ส่วนใหญ่เป็นชาวกุหล่า เดินทางโดยใช้โคเทียมเกวียน เข้ามาในจันทบุรี อาชีพค้าพลอยชบเซาหลง ในช่วงสมัยสงครามโลกครั้งที่ 1 เนื่องจากราคาพลอยตกต่ำทั่วโลก

นอกจากนั้นอาชีพที่ลดบทบาทลงอย่างเห็นได้ชัด คือ การค้าของป่าที่ชบเซาหลงซึ่งส่งผลต่อการเปลี่ยนแปลงวิถีชีวิตของชาวช่อง ซึ่งเป็นชนพื้นเมืองเดิมที่มีอยู่ทั้งในจันทบุรีและตราด การที่ความเจริญที่เริ่มเข้าไปสู่วิถีชีวิตของชาวช่อง ทั้งการพัฒนาเครื่องมือเครื่องใช้ในการประกอบอาชีพ การปลูกสร้างบ้านเรือน และการล่าสัตว์ซึ่งแต่เดิมจะใช้ บ่วง แร้ว ทูบ อีตง หรือหน้าไม้ เปลี่ยนมาเป็นการใช้ปืน ซึ่งเป็นผลมาจากการที่ลูกหลานได้รับการฝึกหัดจากการเกณฑ์ทหาร ประกอบกับการที่มีประชากรทั้งชาวไทยและชาวจีนอพยพเข้าไปอยู่ในหมู่บ้านมากขึ้น ทำให้มีการเรียนรู้และถ่ายทอดวิถีชีวิตความเป็นอยู่จากกลุ่มคนเหล่านั้น เช่น การปลูกสร้างที่อยู่อาศัย การแต่งกาย การใช้เงินตราในการแลกเปลี่ยน

นอกจากนี้การพัฒนาการคมนาคมทำให้มีพ่อค้าเข้ามารับซื้อสินค้าได้ถึงในหมู่บ้านที่ห่างไกล ทำให้ราคาสินค้าถูกลงกว่านำออกไปจำหน่ายยังตัวเมือง อีกทั้งสินค้าของป่าหายากขึ้น เนื่องจากต้นไม้ใหญ่ถูกตัดโค่นไปเป็นจำนวนมาก สัตว์ป่าก็ลดลงตามสภาพป่าไม้ที่ถูกทำลาย ชาวช่องจึงมีรายได้น้อยกว่าเดิม จึงต้องปรับตัวโดยการเรียนรู้เรื่องการทำเกษตร เช่น ทำสวนเงาะ ทุเรียน ปลูกยางพารา จนในที่สุดคนช่องจึงเปลี่ยนสภาพการทำนาแบบนาไร่ มาเป็นการทำสวนแบบคนไทยและคนจีน⁷¹ จากการสำรวจสำมะโนครัวพลเมืองทั่วพระราชอาณาจักรใน พ.ศ. 2472 ในมณฑลจันทบุรีมีผู้ประกอบอาชีพที่เกี่ยวกับการเก็บของป่า ได้แก่ ทำไร่กระวาน 381 คน ทำ

⁷¹ สุเวชา สุพรรณไพบูลย์, การศึกษากลุ่มชาติพันธุ์ชาวช่อง (กรุงเทพฯ: สมาคมสังคมศาสตร์แห่งประเทศไทย, 2530), หน้า 99.

สวนไม้เบญจพรรณ 9,127 คน ทำน้ำมันยาง 921 คน รวมเป็น 10,429 คน จากประชากรทั้งหมด 109,972 คน⁷²

สำหรับย่านการค้าที่มีความสำคัญในจันทบุรีมาตั้งแต่ก่อนที่ฝรั่งเศสจะเข้ามาปกครองจนถึงทศวรรษ 2460 คือท่าใหม่ ท่าใหม่เป็นชุมชนเกษตรกรรมเพื่อการส่งออก และศูนย์กลางการค้าพริกไทยในจันทบุรี ลักษณะทางกายภาพของท่าใหม่เป็นที่ราบเชิงเขาซึ่งอยู่ไม่ไกลจากชายฝั่งทะเล จึงเป็นบริเวณที่มีชาวจีนอพยพเข้ามาตั้งถิ่นฐาน และใช้พื้นที่บริเวณเขาพลอยแหวนสำหรับการทำเกษตรกรรมเพื่อการส่งออกในสมัยรัตนโกสินทร์ตอนต้น โดยมีพืชเศรษฐกิจที่สำคัญ ได้แก่ พริกไทย ยาสูบ อ้อย และผลไม้ต่างๆ

ชาวจีนในจันทบุรีและตราดประกอบอาชีพปลูกพริกไทยมากที่สุดในประเทศไทย พริกไทยที่ส่งออกตั้งแต่สมัยรัตนโกสินทร์ตอนต้นเกินกว่าครึ่งหนึ่งนั้นมาจากจันทบุรีและตราด และพื้นที่การเพาะปลูกพริกไทยในเมืองทั้งสองนี้ยังขยายออกไปเพิ่มขึ้นทุกปี โดยมีท่าใหม่เป็นพื้นที่หลักในการเพาะปลูกเพื่อการส่งออก ปัจจัยที่สำคัญที่ทำให้ย่านนี้พัฒนาจากการเป็นชุมชนเกษตรกรรมเพื่อการส่งออก มาสู่การเป็นศูนย์กลางการค้าพริกไทย คือ มีปากน้ำแหลมหนูเป็นท่าเรือที่ใช้สำหรับลำเลียงสินค้าจากตลาดท่าใหม่ไปลงเรือลำภาขนาดเล็ก เพื่อส่งมายังตัวเมืองจันทบุรีหรือกรุงเทพฯ โดยตรง นอกจากนี้ภายในชุมชนท่าใหม่ยังมีตลาดการค้าย่อยๆ ที่ใช้แลกเปลี่ยนสินค้าอุปโภคบริโภคประจำวันภายในชุมชน โดยมีกลุ่มพ่อค้าชาวจีนเป็นผู้ประกอบการ เช่น ตลาดบางกะจะ มีร้านขายของสองข้างทางหลายสิบโรง

⁷² สจ. ร.7 มท.4.4/3 บัญชีสัมมะโนพลเมืองทั่วพระราชอาณาจักร, 12 พฤศจิกายน - 14 มกราคม พ.ศ. 2472, อ้างใน ปราบธนา ศรีวิศาลศักดิ์, "ความสำคัญทางเศรษฐกิจของจันทบุรีก่อนสงครามโลกครั้งที่ 2," หน้า 78.

ตารางที่ 4.4 เนื้อที่ของการปลูกพริกไทยในมณฑลจันทบุรี พ.ศ.2458 - 2463

ปี(พ.ศ.)	จันทบุรี (ค่าง)	ตราด (ค่าง)	ระยอง (ค่าง)	รวมทั้ง มณฑล (ค่าง)	เนื้อที่เพาะปลูก ทั้งมณฑล (ไร่)
2458	1,923,353	652,446	82,333	2,658,132	6,645
2459	1,945,841	708,150	79,413	2,733,404	6,833
2460	2,214,520	837,400	90,443	3,142,363	7,855
2461	2,423,336	939,800	97,411	3,460,577	8,651
2462	2,596,676	972,848	116,970	3,686,494	9,216
2463	2,576,036	942,630	123,148	3,641,814	9,104
เฉลี่ย 6 ปี	2,279,960	842,212	98,292	3,220,464	8,050

ที่มา: สจข., เอกสารกระทรวงเกษตร กส.13/1654 กระทรวงพาณิชย์ส่งรายงานเจ้าพนักงาน
สืบความรู้ไอคอนอมิก ซึ่งได้ทำการสำรวจเรื่องพริกไทยในมณฑลจันทบุรี.

จากตารางจะเห็นได้ว่าตั้งแต่ พ.ศ. 2458-2463 นั้น เมืองจันทบุรีและตราดยังคงมี
การเพาะปลูกพริกไทยเป็นจำนวนมาก และมีพื้นที่เพาะปลูกขยายเพิ่มขึ้นทุกปี แต่ต่อมาราคา
พริกไทยในตลาดโลกได้ตกต่ำลงจากภาวะสงครามโลกครั้งที่ 1 ทำให้ชาวไร่พริกไทยจำนวนมาก
ต้องปล่อยพริกไทยที่ปลูกทิ้งขาดการบำรุงเนื่องจากต้นทุนที่สูงกว่าราคาจำหน่าย⁷³ และราษฎรใน
มณฑลจันทบุรีต้องหันมาประกอบอาชีพอื่นร่วมกับการปลูกพริกไทย ทั้งนี้เพราะพริกไทยมีราคาที่ไม่
แน่นอน จึงต้องประกอบอาชีพเสริม แทนการปลูกพริกไทยอย่างเดียวดังเช่นในอดีต (ดูตารางที่
4.5 ประกอบ)

⁷³ สจข. กส.13/1653 มณฑลจันทบุรีส่งรายงานการสอบสวนทำไร่พริกไทยอันเป็นอาชีพหลัก
ของชาวจันทบุรี.

ตารางที่ 4.5

จำนวนครัวเรือนที่เพาะปลูกพริกไทยในมณฑลจันทบุรีในปี พ.ศ.2465

จังหวัด	คนที่ปลูกพริกไทยอย่างเดียว		คนที่ปลูกพริกไทยและทำนาด้วย		คนที่ปลูกพริกไทยและทำสวนด้วย		คนที่ทั้งปลูกพริกไทยทำนาและทำสวนด้วย		รวม	
	ครัวเรือน	คน	ครัวเรือน	คน	ครัวเรือน	คน	ครัวเรือน	คน	ครัวเรือน	คน
จันทบุรี	920	3,636	1,288	4,857	496	2,183	1,345	5,619	4,049	16,295
ตราด	194	700	772	3,555	441	2,056	517	2,510	1,924	8,820
ระยอง	69	238	96	443	11	58	168	781	344	1,560
รวม	1,183	4,614	2,156	8,854	948	4,297	2,030	8,910	6,317	26,675

ที่มา: สจข., เอกสารกระทรวงเกษตร กส.13/1653 มณฑลจันทบุรีส่งรายงานการสอบสวนทำไร่พริกไทยอันเป็นหลักอาชีพของชาวจันทบุรี

ผู้ประกอบการอาชีพทำไร่พริกไทยในมณฑลจันทบุรีซึ่งส่วนใหญ่เป็นชาวจีนจึงต้องปรับเปลี่ยนตัวเองหันมาประกอบอาชีพใหม่ๆ เพิ่มขึ้น เช่น ปลูกผลไม้ ทำสวนยาง ทำนา และค้าขายแทน โดยชาวจีนจะหาผลไม้ไปลงเรือที่ท่าใหม่เพื่อส่งไปขึ้นเรือเมล์ที่ท่าแฉลบ ก่อนจะถูกส่งต่อไปยังพ่อค้าในกรุงเทพฯ⁷⁴

อาชีพที่เกิดขึ้นมาใหม่ในกลุ่มชาวจีนนั้น มาจากการที่ชาวจีนเหล่านี้ได้สะสมทุนสืบต่อกันมาจากบรรพบุรุษที่ร่ำรวยจากการทำการค้าสมัยฝรั่งเศสยึดครองจันทบุรี การเป็นเจ้าของอาชีพการเดินและสุรา การส่งออกพริกไทย ต่อมาชาวจีนเหล่านี้จึงขยายการประกอบกิจการในจันทบุรีแทนการค้าของป่าและการส่งออกพริกไทยที่เริ่มซบเซาลง ได้แก่ การเปิดกิจการโรงสีข้าว เช่น โรงสีข้าวของจีนซิมหลวง (พ.ศ. 2451) จีนปิ่น (พ.ศ. 2467-2470) และโรงสีแข่งฮวดของหลวงราชไมตรี การขยายตัวของกิจการโรงสีข้าวนี้ มีรายงานว่า ใน พ.ศ. 2462 มีอยู่ที่จันทบุรี 2 โรง เมื่อถึง พ.ศ. 2468 เพิ่มขึ้นอีก 9 โรงด้วยกัน อยู่ในจันทบุรี 6 โรง ในตราด 1 โรงและในระยอง 2 โรง และเมื่อถึง

⁷⁴ปรารภณา ศรีวิศาลศักดิ์, "ตลาดและย่านการค้าในจันทบุรี," เมืองโบราณ 30, 4 (ตุลาคม - ธันวาคม 2547): 34-41.

พ.ศ. 2472 นั้นมณฑลจันทบุรีมีโรงสีทั้งสิ้น 26 โรง ตั้งอยู่ในจันทบุรี 16 โรง ตราด 3 โรง และระยอง 7 โรง โดยโรงสีแห่งแรกในจันทบุรีตั้งอยู่ที่ตำบลตลาด อำเภอเมืองจันทบุรี แล้วจึงขยายออกไปที่ อำเภอท่าใหม่ อำเภอขลุง อำเภอแหลมสิงห์ ส่วนอำเภอมะขามเป็นที่สุดท้ายที่ตั้งกิจการโรงสีข้าวขึ้น ทั้งนี้อาจเนื่องจากพื้นที่อำเภอมะขามนั้นไม่เหมาะแก่การเพาะปลูกข้าว และมีราษฎรที่ทำการเพาะปลูกข้าวจำนวนไม่มากนัก ส่วนที่ตราดนั้นโรงสีข้าวที่ตั้งขึ้นทั้ง 3 โรงอยู่ที่อำเภอบางพระ ตั้งขึ้นครั้งแรก พ.ศ. 2466 เป็นของนายมูญ เจริญพาณิชย์ และอีกสองโรงตั้งขึ้นใน พ.ศ. 2469 และ 2470 เป็นของนายตันจ้อยเส็งและหลิมฮ่วงฮีน⁷⁵

การประกอบอาชีพใหม่ที่มิพบเทาขึ้นมาในทศวรรษที่ 2450 นี้คือการปลูกยางพารา⁷⁶ ซึ่งใน พ.ศ. 2451 หลวงราชไมตรี (ปุม ปุณศรี) ได้นำยางมาปลูกที่จันทบุรี จึงได้มีการขยายการปลูกยางพาราในภูมิภาคนี้อย่างต่อเนื่อง จนกระทั่งมีการปลูกกันทั่วไป ใน 3 จังหวัด ภาคตะวันออก คือ จันทบุรี ระยอง และตราด และกลายเป็นพืชเศรษฐกิจที่สำคัญของภาคตะวันออก เมื่อสวนยางของหลวงราชไมตรีสามารถจำหน่ายได้ใน พ.ศ. 2458 ทำให้มีผู้สนใจทำสวนยางเพิ่มขึ้น เช่น เจ้าคุณภคิธรเรื่องเดช ซึ่งเริ่มทำสวนยางบริเวณเชิงเขาสะพานใน พ.ศ. 2469⁷⁷ เมื่อการทำสวนยางพาราแพร่หลายขึ้นรัฐบาลจึงเริ่มเก็บภาษียางพาราในมณฑลจันทบุรีเมื่อ พ.ศ. 2463 แต่เลิกเก็บไปเมื่อเกิดภาวะราคายางพาราตกต่ำในช่วงสงครามโลกครั้งที่ 1⁷⁸ สำหรับยางพารา

⁷⁵ สจข. ส.บ.2.41/27 บัญชีโรงสีข้าวในพระราชอาณาจักรสยาม พ.ศ. 2472.

⁷⁶ ความคิดที่จะนำยางพาราเข้ามาปลูกในประเทศไทย เกิดขึ้นเมื่อ พระยารัษฎานุประดิษฐ์มหิศรภักดี (คอซิมบี๊ ณ ระนอง) เดินทางไปดูงาน ในประเทศมลายู เห็นชาวมลายูปลูกยางกันมีผลดีมากก็เกิดความสนใจที่จะนำยางเข้ามาปลูกในประเทศไทยบ้าง แต่พันธุ์ยาง สมัยนั้น ฝรั่งเศสเป็นเจ้าของสวนยาง หวงมาก ทำให้ไม่สามารถนำพันธุ์ยางกลับมาได้ ในการเดินทางครั้งนั้น จนกระทั่ง พ.ศ. 2444 พระสกล สดานพิทักษ์ เดินทางไปที่ประเทศอินโดจีน จึงมีโอกาสนำกลับมาได้ โดยเอากล้ายางมาหุ้มรากด้วยลำลีซุนน้ำ แล้วหุ้มทับด้วยกระดาษหนังสือพิมพ์อีกชั้นหนึ่งจึงบรรจุลงไม้ฉำฉา ใส่เรือกลไฟซึ่งเป็นเรือส่วนตัวของพระสกลฯ และเดินทางกลับประเทศไทย ยางที่นำมาครั้งนี้มีจำนวน ถึง 4 ลัง ด้วยกันพระสกลสดานพิทักษ์ ได้นำมาปลูกไว้ที่บริเวณหน้าบ้านพัก ที่อำเภอกันตัง จังหวัดตรัง จากยางรุ่นแรกนี้ พระสกลสดานพิทักษ์ ได้ขยายเนื้อที่ปลูกออกไป จนมีเนื้อที่ปลูกประมาณ 45 ไร่ นับได้ว่า พระสกลสดานพิทักษ์ คือผู้เป็นเจ้าของสวนยางคนแรกในประเทศไทย

⁷⁷ สจข. ร.7 ม.26.5ก/6 จังหวัดจันทบุรี, 26 เมษายน 2471 - 28 มกราคม 2472.

⁷⁸ สจข. ร.6 ค.18/16 ภาษียางพารารับเบอร์, 30 เมษายน - 13 มกราคม 2463.

นั้นมีตลาดรับซื้อที่สำคัญอยู่ในย่านท่าหลวงคือห้างหุ้นส่วนสามัญเล็ก⁷⁹ และย่านท่าหลวงนี้ยังเป็นที่ตั้งบ้านของหลวงราชไมตรี รวมทั้งร้านค้าของชาวจีนและชาวยุวนเป็นจำนวนมาก ร้านค้าที่ตั้งบริเวณนี้จะเป็นตึกแถวแบบจีนหันหลังให้แม่น้ำและหันหน้าออกถนน ปัจจุบันยังคงปรากฏร่องรอยของชุมชนการค้าจีนและญวนอยู่

การตั้งถิ่นฐานของชาวตราดนั้น คล้ายคลึงกับชาวจันทบุรีคือตั้งถิ่นฐานตามความถนัดในการประกอบอาชีพ ปรากฏว่ามีชุมชนหนาแน่นอยู่ตามริมน้ำ ลำคลอง ทะเล และที่ราบลุ่มมีแม่น้ำตราด แม่น้ำเวฬุ คลองบางพระ คลองต้นแม่น้ำทั้งสอง และริมฝั่งทะเล ย่านการค้าที่สำคัญตั้งอยู่ในอำเภอเมืองตราดซึ่งมีภูมิประเทศเป็นที่ราบอยู่ระหว่างแม่น้ำตราดกับคลองบางพระและใกล้ทะเล ย่านการค้าที่เป็นศูนย์กลางการค้าสำคัญที่สุดคือ ตลาดริมคลอง ซึ่งตั้งอยู่ริมคลองบางพระเป็นแนวยาวเลียบลำคลอง ตั้งแต่ชุมชนบ้านล่างไปตลอดแนวคลอง มีถนนผ่านหน้าร้านค้าเรียกว่าถนนริมคลอง ถนนด้านในที่ติดกับที่ราบจะมีบ้านเรือนซ้อนกันหนาแน่น ย่านการค้าตลาดริมคลองจะเป็นที่รวมสินค้าเบ็ดเสร็จทุกประเภท ทั้งเครื่องอุปโภคบริโภค มีร้านค้าเรียงรายเต็มสองฝากถนน เช่น ร้านขายแพพรธรณ ร้านขายยาไทย ยาจีน ร้านขายของชำ ร้านตีเหล็ก อาหารสดทั้งผัก ผลไม้ และอาหารทะเลทั้งปลา ปู กุ้ง หอย เนื้อสัตว์ชำแหละ ร้านที่ขายของสดประเภทสัตว์น้ำจะปลุกเข้าไปในลำคลองเพื่อให้ชาวประมงที่นำสินค้ามาขายจอดเรือได้สะดวก เรียกตลาดหลังนี้ว่าตลาดปลา การทำเกษตรกรรมประเภทปลูกผลไม้จะทำกันมากที่บริเวณท่าพริก เนินทรายและตำบลที่อยู่ลึกเข้าไป ตามเส้นทางไปอำเภอคลองใหญ่เป็นแหล่งผลิตสำคัญในขณะนั้นมีผลไม้ เช่น กัลฉวยแดงโม สับปะรด ถ้าสินค้ามีจำนวนมากก็เอาใส่เรือมาขาย ถ้าสินค้ามีไม่มากก็หาบคอนมาลงเรือจ้างข้ามฝากมาขึ้นที่ตลาดท่าเรือจ้าง แล้วเดินมาตามถนนท่าเรือจ้าง ส่วนสภาพบ้านเรือนที่อยู่ในย่านตลาดริมคลองนี้ ส่วนใหญ่ก่อสร้างเป็นเรือนไม้ชั้นเดียวแบบร้านค้าของคนจีนส่วนใหญ่⁸⁰ จะประกอบอาชีพทำการค้าทางเรือ โดยมีเรือบรรทุกสินค้าจากที่ต่างๆเข้ามาทางปากแม่น้ำตราดแล้วแยกเข้ามาตามคลองผ่านด่านเก่า เข้ามาถึงริมคลองโดยสะดวก แต่ถ้าเป็นเรือบรรทุกสินค้าขนาดใหญ่ก็ต้องเข้าปากแม่น้ำตราดแล้วเลยเข้ามาจอดที่ตลาดท่าเรือจ้าง แล้วจึงขนถ่ายสินค้าเข้ามาที่ตลาดริมคลองอีกต่อหนึ่ง

⁷⁹ หนังสือที่ระลึกงานฉลอง 25 พุทธศตวรรษ จังหวัดจันทบุรี (จันทบุรี: จันทบุรีการพิมพ์, 2500).

⁸⁰ สัมภาษณ์ ประชุม รัตนเพียร, อดีตสมาชิกสภาผู้แทนราษฎรจังหวัดตราด, 16 กรกฎาคม พ.ศ. 2549.

ย่านการค้าตลาดใหญ่ถนนหลักเมือง เป็นแหล่งชุมชนที่หนาแน่นทำการค้าประเภทตัดเย็บเสื้อผ้า ชายเส้นกัวยเดี่ยว มีร้านค้าขนาดใหญ่ขายเครื่องเขียน แบบเรียน และของใช้ ร้านของชำขนาดใหญ่จะขายสินค้าส่งออก เช่น พริกไทย เครื่องเทศ นอกจากนี้ในย่านนี้ยังมีการทำหัตถกรรมทอผ้าด้วย เช่น ทอผ้าถุง ผ้าขาวม้า ผ้าพันคอ ซึ่งทำกันมาแต่อดีต จนเริ่มลดน้อยลงใน พ.ศ. 2420



ภาพที่ 4.5 ย่านท่าเรือจ้ง จังหวัดตราด

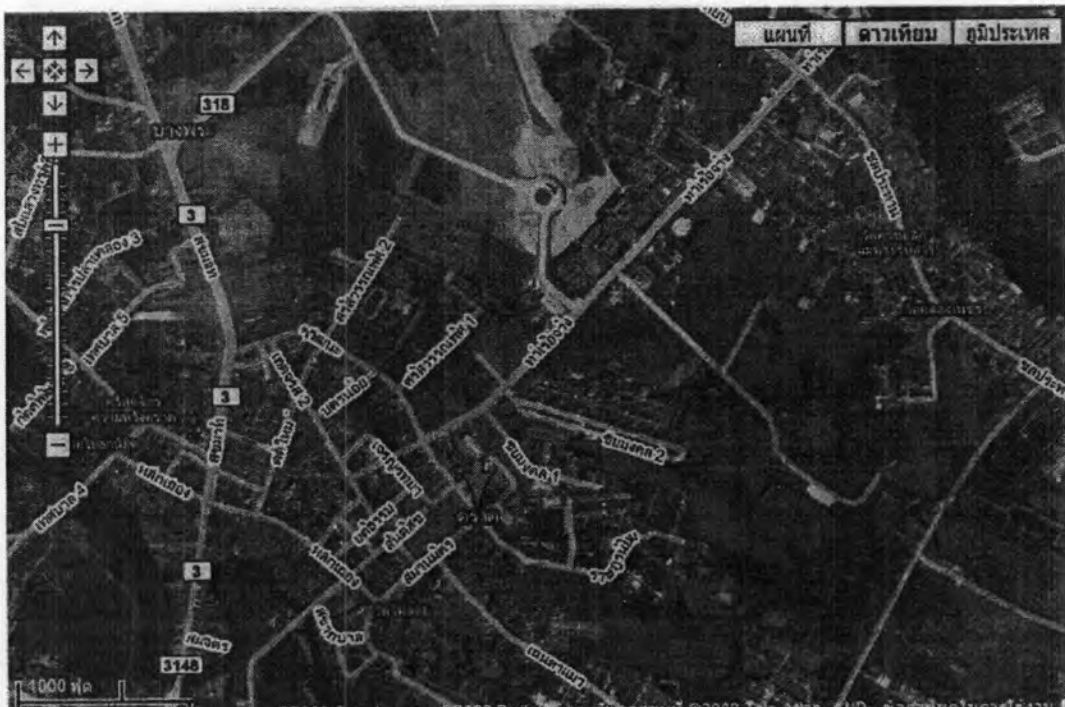
ที่มา: ภาพส่วนบุคคลของคุณหลี่ บุญมณีชัยกุล ถ่ายประมาณ พ.ศ. 2529

ตลาดท่าเรือจ้งตั้งอยู่ริมฝั่งแม่น้ำตราดฝั่งเดียวกับชุมชน มีร้านขายของเบ็ดเตล็ด เครื่องมือทำประมง ที่สำคัญคือการเดินเรือรับส่งผู้โดยสารข้ามฟากไปยังตำบลที่อยู่ฝั่งตรงข้าม คือ แหลมฆ้อง เนินทราย ท่าพริก ในสมัยก่อนเรือจ้งใช้เรือแจว แต่ต่อมาจึงเปลี่ยนเป็นเรือยนต์ ตลาดท่าเรือจ้งเป็นท่าจอดเรือที่นำสินค้าจากตำบลต่างๆ มาขนถ่ายเพื่อส่งต่อไปยังตลาดริมคลอง และตลาดอื่นๆ การขนส่งสินค้าจากตำบลห่างไกลส่วนใหญ่ใช้เรือแจว หรือเรือใบบรรทุกเข้ามาทางปากแม่น้ำตราด เข้ามาจอดที่ท่าเรือของตลาดได้สะดวก ในสมัยต่อมาประมาณทศวรรษ 2470 มีบริษัทเรือเดินทะเล บรรทุกผู้โดยสารและสินค้านำระหว่างจังหวัดตราดกับกรุงเทพมหานคร ชื่อว่าเรือภาณุรังสี เรืออ่างหิน เรือนิภา โดยจะผลัดเปลี่ยนกันระหว่างเส้นทางชายทะเลตะวันออกถึงกรุงเทพฯ และปักชีพัดกับกรุงเทพฯ มีเรือนิภาที่สามารถเข้ามาทางปากน้ำตราดเข้ามาจอดเทียบท่า

ตลาดท่าเรือจ้งได้ ส่วนเรืออื่นๆ ก็น้ำลึกกว่าต้องจอดที่ท่าเรือแหลมงอบ ดังนั้นตลาดท่าเรือจ้ง
จึงเป็นชุมชนทางการค้าที่มีความสำคัญในฐานะศูนย์กลางในการขนถ่ายลำเลียงสินค้าจากแหล่ง
ต่างๆ ของตราด



ภาพที่ 4.6 ภาพถ่ายดาวเทียม อำเภอเมืองจันทบุรี บริเวณริมแม่น้ำจันทบุรี



ภาพที่ 4.7 ภาพถ่ายดาวเทียม อำเภอเมืองตราด บริเวณตลาดท่าเรือช้าง

ที่มา: Google Inc. <http://maps.google.com>. Google Inc.: 1600 Amphitheatre Parkway Mountain View, CA 94043, 19 December 2007.

4.5 การยุบเลิกมณฑลจันทบุรี

มณฑลจันทบุรีปกครองแบบมณฑลเทศาภิบาลมาตั้งแต่ พ.ศ. 2449 จนกระทั่งใน พ.ศ. 2468 ไทยประสบกับภาวะเศรษฐกิจตกต่ำ เงินรายได้ไม่เพียงพอกับรายจ่าย พระบาทสมเด็จพระปกเกล้าเจ้าอยู่หัวจึงทรงดำเนิการแก้ไขปัญหาดังกล่าวโดยปรับปรุงระบบราชการส่วนต่างๆ ขึ้นใหม่ พร้อมทั้งลดจำนวนข้าราชการให้น้อยลงเพื่อให้มีความสมดุลกับเงินรายได้แผ่นดิน และประหยัดค่าใช้จ่ายของรัฐบาล โดยได้เชิญอุปราชภาคและสมุหเทศาภิบาลมณฑลต่างๆ มาประชุมกัน เมื่อวันที่ 18 มีนาคม พ.ศ. 2468⁸¹ ซึ่งผลการประชุมสรุปให้ยุบตำแหน่งปลัดมณฑลทั้งหมดและปลัดจังหวัดบางแห่ง นอกจากนี้ยังให้คัดเลือกข้าราชการที่จำเป็นต้องปลดออกไปโดยให้เงินทุนสำหรับเลี้ยงชีพ โดยให้อุปราชภาคและสมุหเทศาภิบาลร่วมกันพิจารณา ให้คงเหลือไว้เฉพาะข้าราชการที่สามารถปฏิบัติราชการได้เต็มที่ และเป็นผู้ที่มีผลงานดีเด่นเท่านั้น การพิจารณาเพื่อปลดข้าราชการอันเป็นการตัดทอนรายจ่ายของรัฐบาล ในครั้งนี้มีข้าราชการชั้นผู้ใหญ่ซึ่งเป็นผู้หย่อนความสามารถและมีอายุราชการมาก ถูกปลดออกจากราชการเพื่อรับเบี้ยบำนาญชุดแรกจำนวน 44 คน⁸²

เมื่อเหตุการณ์เศรษฐกิจตกต่ำของประเทศคงยังไม่ดีขึ้นรัฐบาลจึงประกาศยุบเลิก มณฑลจันทบุรี มณฑลปัตตานี มณฑลนครไชยศรี มณฑลนครสวรรค์ และยุบเลิกจังหวัดอีก 9 จังหวัด ใน พ.ศ. 2474 จังหวัดจันทบุรีและจังหวัดตราดจึงจัดการปกครองแยกจากกันนับตั้งแต่นั้น ทั้งนี้เพื่อเป็นการประหยัดรายจ่ายของรัฐบาล ต่อมาเมื่อเกิดการเปลี่ยนแปลงการปกครอง พ.ศ. 2475 รัฐบาลได้ยกเลิกการปกครองระบบมณฑลและออกกระเบียบบริหารแห่งราชอาณาจักรสยาม 2476 จึงถือเป็นการยกเลิกการปกครองแบบมณฑลเทศาภิบาลทั่วประเทศ⁸³ และจัดระเบียบการบริหารราชการส่วนภูมิภาคออกเป็นจังหวัดและอำเภอ จังหวัดมีฐานะเป็นหน่วยบริหารราชการแผ่นดินมีข้าหลวงประจำจังหวัดและกรมการจังหวัดเป็นผู้บริหาร การยกเลิกการปกครองในระดับมณฑลนั้นน่าจะมีเหตุผลมาจาก การพัฒนาการคมนาคมสื่อสาร จนเกิดความสะดวกรวดเร็วในการติดต่อกับส่วนภูมิภาค ส่วนกลางสามารถดูแลทุกจังหวัดได้ทั่วถึง และการทำงานในหน่วยงานมณฑลมี

⁸¹กรมศิลปากร, ร.7 ม.1/19 รายงานการประชุมอุปราชเทศาภิบาล ปีที่ 31, 18 มีนาคม 2468.

⁸²กรมศิลปากร, ร.7 ม.3/1 เรื่องตั้ง ย้าย ตำแหน่งข้าราชการกระทรวงมหาดไทย,สำเนาพระราชหัตถเลขานี้ 27/225, 23 มีนาคม 2468.

⁸³กรมศิลปากร, ร.7ศธ.1/294 เรื่องกระทรวงมหาดไทยสั่งประกาศยุบมณฑลกับจังหวัด, ที่ 46/11606, 15 กุมภาพันธ์ 2474.

ความล่าช้าเนื่องจากจังหวัดต้องส่งรายงานให้มณฑลและมณฑลจึงจะส่งเข้าไปที่กระทรวงที่กรุงเทพฯ และประกอบกับนโยบายของคณะราษฎรที่ต้องการกระจายอำนาจให้แก่ส่วนภูมิภาค การยุบเลิกมณฑลนั้นจะทำให้จังหวัดมีอำนาจในการปกครองตนเองมากขึ้น

จากการศึกษาที่ผ่านมาสรุปได้ว่าเมืองจันทบุรีและเมืองตราดภายใต้การปกครองระบบมณฑลเทศาภิบาลนั้น นับว่ามีผลต่อความเปลี่ยนแปลงของสภาพสังคมเมื่อจันทบุรีและเมืองตราด โดยเฉพาะเมืองจันทบุรีที่ถือเป็นศูนย์กลางการปกครองของมณฑลนั้นได้รับการดูแลและปรับปรุงการปกครองจากส่วนกลางอย่างใกล้ชิด ทั้งการปรับปรุงการจัดเก็บภาษีอากรให้มีความรัดกุมยิ่งขึ้น และค่อยๆ ขยายการควบคุมไปยังเมืองตราดด้วย แต่เป็นไปอย่างค่อยเป็นค่อยไป ทั้งนี้เนื่องจากถือว่าราษฎรนั้นต้องปรับตัวและได้รับความเดือดร้อนจากช่วงที่ถูกฝรั่งเศสยึดครองจึงควรให้มีการลดหย่อนผ่อนปรนทั้งการเก็บภาษีอากร การเกณฑ์ทหารให้มีความยืดหยุ่นกว่าการจัดการปกครองในมณฑลอื่น

ส่วนสภาพสังคมภายในเมืองจันทบุรีและตราดนั้นยังคงประกอบด้วยกลุ่มคนที่มีความสำคัญ 2 กลุ่ม คือ กลุ่มชาวจีนที่เป็นกลุ่มธุรกิจสำคัญ และกลุ่มชาวญวนที่มีความสำคัญที่สุดในเมืองจันทบุรี ในด้านสังคมและวัฒนธรรมที่ยังคงปรากฏชัดโดยเฉพาะกลุ่มชาวญวนคริสต์ที่ตั้งชุมชนอยู่บริเวณโดยรอบโบสถ์คาทอลิก เมืองจันทบุรี แม้ว่าจะมีการปรับปรุงการปกครองจากส่วนกลาง รวมถึงมีนโยบายการกลืนกลายเพื่อให้ราษฎรในประเทศกลายเป็นชาวไทย แต่กลับไม่มีผลต่อการเปลี่ยนแปลงความเชื่อ และการดำเนินวิถีชีวิตของชาวจันทบุรี และตราดมากนัก ชาวจีนและชาวญวนที่ภายหลังได้รับสัญชาติไทยยังคงสืบทอดวัฒนธรรมประเพณีของกลุ่มตนได้เป็นอย่างดี โดยการปกครองจากรัฐส่วนกลางมีผลกับการควบคุมและดูแลความสงบเรียบร้อย รวมถึงจัดเก็บผลประโยชน์ให้รัฐเท่านั้น มิได้มีผลต่อสภาพสังคมภายในของเมืองทั้งสอง