

## บทที่ 5

### การวิเคราะห์ แยกตามกลุ่มผู้สร้างและปฏิสังขรณ์พระอาราม

ข้อมูลจากพระอารามหลวงที่ใช้เป็นกรณีศึกษาทั้งหมดจำนวน 25 วัด ผู้วิจัยได้แบ่งประเด็นในการวิเคราะห์ออกเป็น 2 ประเด็นใหญ่ ๆ คือ

**การวิเคราะห์ข้อมูลเชิงประวัติศาสตร์** ประกอบด้วย ข้อมูลเกี่ยวกับผู้อุปถัมภ์การสร้างและปฏิสังขรณ์พระอารามต่าง ๆ ตลอดจน ลำดับศักราชและมูลเหตุในการสร้างและปฏิสังขรณ์

**การวิเคราะห์ข้อมูลเชิงกายภาพ** ประกอบด้วย ข้อมูลเกี่ยวกับที่ตั้งผังบริเวณและองค์ประกอบทางสถาปัตยกรรม ของอาคารต่าง ๆ ที่สำคัญภายในเขตพุทธาวาสของพระอารามหลวงที่เป็นกรณีศึกษา โดยในแต่ละประเด็น จะทำการวิเคราะห์เปรียบเทียบข้อมูลกรณีศึกษา แยกตามกลุ่มผู้สร้างของพระอารามแต่ละแห่ง แล้วจึงวิเคราะห์เปรียบเทียบโดยรวมทุกกรณีศึกษาอีกครั้งหนึ่ง

#### 5.1 การวิเคราะห์ข้อมูลเชิงประวัติศาสตร์

##### 5.1.1 กลุ่มพระอารามหลวงที่สร้างและปฏิสังขรณ์ในช่วงปลาย ร.2 – ต้น ร.3

วัด	ผู้สร้าง-ปฏิสังขรณ์	สร้าง/ ปฏิสังขรณ์	ปีที่เริ่มสร้าง/ บูรณะ (พ.ศ.)	ปีที่เสร็จ/ ฉลอง
วัดราชโอรสาราม	พระบาทสมเด็จพระนั่งเกล้าเจ้าอยู่หัว เมื่อครั้งดำรงพระยศเป็นกรมหมื่นเจษฎาบดินทร์	ปฏิสังขรณ์ใหม่หมด	2364	2379
วัดไพชยนต์พลเสพ	กรมพระราชวังบวรมหาศักดิพลเสพ เมื่อครั้งดำรงพระยศ เป็น กรมหมื่นศักดิ์พลเสพ	สร้าง	2365	-
วัดโปรดเกศเชษฐาราม	พระยาเพชรพิชัย (เกศ เกตุทัต)	สร้าง	2365	-

ตารางที่ 5.1 ข้อมูลเชิงประวัติศาสตร์ของพระอารามหลวงในช่วงปลาย ร.2 – ต้น ร.3

#### ผู้อุปถัมภ์การสร้างและปฏิสังขรณ์

ดังที่กล่าวมาแล้วว่า วัดราชโอรสาราม วัดไพชยนต์พลเสพ และวัดโปรดเกศเชษฐาราม จัดเป็นพระอารามรุ่นแรก ๆ ที่ปรากฏรูปแบบสถาปัตยกรรมแบบพระราชนิยมในรัชกาลที่ 3 โดยมีช่วงระยะเวลาการสร้างคาบเกี่ยวตั้งแต่ปลายรัชกาลที่ 2 จนล่วงเข้าสู่รัชกาลที่ 3 เมื่อครั้งเริ่มการก่อสร้างขึ้น ผู้สร้างและปฏิสังขรณ์ต่างอยู่ในตำแหน่งราชการที่สำคัญ กล่าวคือ ในช่วงรัชกาลที่ 2 หลังจากการสวรรคตและสิ้นพระชนม์ของกรมพระราชวังบวรมหาเสนานุรักษ์ และสมเด็จพระเจ้าฟ้ากรมหลวงพิทักษ์มนตรี ผู้ที่มีบทบาทและทรงอิทธิพลในทางราชการอย่างยิ่ง ก็คือ กรมหมื่นเจษฎาบดินทร์ (พระบาทสมเด็จพระนั่งเกล้าเจ้าอยู่หัว) ซึ่งได้รับการโปรดเกล้าฯ ให้ว่าราชการต่างพระเนตรพระกรรณในหลายกรม โดยเฉพาะกรมท่าซึ่งกำกับดูแลการค้าสำเภากับเมืองจีน อีกพระองค์หนึ่งคือ

กรมหมื่นศักดิ์พลเสพ ซึ่งทรงว่าราชการกลาโหม มาตั้งแต่ต้นรัชกาลที่ 2 ทั้งได้สนองพระเดชพระคุณในราชการสงครามอยู่หลายครา ส่วนพระยาเพชรพิชัย (เกตุ) นั้นก็เป็นขุนนางคนสนิทรับใช้ใกล้ชิดกรมหมื่นศักดิ์พลเสพ แม้ว่ากรมหมื่นเจษฎาบดินทร์กับกรมหมื่นศักดิ์พลเสพจะมีศักดิ์ห่างกัน 1 รุ่น แต่มีพระชนมายุใกล้เคียงกันและมีโอกาสได้ทำราชการร่วมกันอยู่หลายครา ทั้งยังทรงมีความสนพระทัยในงานช่างเหมือนกัน จึงทำให้ทรงมีความสนิทสนมกันอย่างยิ่ง เป็นที่น่าสังเกตว่า การปฏิสังขรณ์วัดจอมทองและการสร้างวัดไพชยนต์พลเสพและวัดโปรดกษेत्रฐาราม เกิดขึ้นในช่วงเวลาใกล้เคียงกัน จึงเป็นไปได้ว่า ภายหลังจากการสร้างสวนขวา ทั้งสองพระองค์ต่างทรงเกิดแรงบันดาลใจในการสร้างสรรค์สถาปัตยกรรมไทยที่ผสมผสานอิทธิพลศิลปะจีน จึงทรงแยกย้ายกันไปทดลองสร้างพระอารามตามแนวพระดำริของแต่ละพระองค์ โดยอาจมิได้มีพระอารามแห่งใดแห่งหนึ่ง หรือแนวความคิดของผู้ใดผู้หนึ่งเป็นต้นแบบโดยสิ้นเชิง แต่แนวทางการออกแบบเกิดขึ้นพร้อม ๆ กันภายใต้แนวคิดหลักๆ ที่ได้จากบริบททางศิลปะ ดังที่ได้กล่าวมาแล้ว

### มูลเหตุการสร้างและปฏิสังขรณ์

พระอารามทั้ง 3 แห่ง ต่างมีมูลเหตุการสร้างและปฏิสังขรณ์คล้ายกัน คือ เป็นที่ระลึกในการปฏิบัติงานราชการ ส่วนวัดราชโอรสนั้น บ้างก็ว่าอาจเป็นการแก้บนตามที่ทรงตั้งสัจจอธิษฐานก่อนเดินทางไปยังด่านเจดีย์สามองค์ อย่างไรก็ตาม อาจกล่าวได้ว่าการสร้างเป็นที่ระลึกก็หมายถึง การสร้างเป็นการส่วนตัวนั่นเอง ซึ่งเป็นการเหมาะที่จะใช้เป็นงานทดลองสร้างสรรค์สถาปัตยกรรมในแนวทางแปลกใหม่ตามความต้องการอย่างเต็มที่ โดยเฉพาะวัดราชโอรสอาราม ซึ่งแทบจะเรียกได้ว่าเป็นการสร้างใหม่ทั้งพระอาราม ด้วยการวางผังที่กำหนดให้มีอาคารหลากหลายรูปแบบ ประกอบกับความมั่งคั่งส่วนพระองค์ ทำให้กรมหมื่นเจษฎาบดินทร์ ทรงสามารถแสดงพระอัจฉริยภาพในทางช่างได้อย่างเต็มที่ ราวกับเป็นห้องปฏิบัติการศิลปะ (Studio) ส่วนพระองค์

## 5.1.2 กลุ่มพระอารามหลวงที่สร้างและปฏิสังขรณ์ในช่วงรัชกาลที่ 3

### (1) พระอารามหลวงที่สร้างและปฏิสังขรณ์โดยพระมหากษัตริย์

วัด	ผู้สร้าง-ปฏิสังขรณ์/อุทิศแก่	สร้าง/ ปฏิสังขรณ์	ปีที่เริ่มสร้าง/ บูรณะ (พ.ศ.)	ปีที่เสร็จ/ ฉลอง
วัดนางนอง	ปฏิสังขรณ์เป็นการส่วนพระองค์ สันนิษฐานว่าทรงมีพระราชศรัทธาในพระ อาจารย์รอด (เจ้าอาวาส)	ปฏิสังขรณ์	2368	-
วัดหนึ่ง	ปฏิสังขรณ์ร่วมกับสมเด็จพระศรีสุลาลัย พระบรมราชชนนี	ปฏิสังขรณ์	ก่อน 2378	-
วัดเทพธิดาราม	สร้างพระราชทานแก่พระเจ้าลูกเธอฯ กรม หมื่นอัปสรสุดาเทพ	สร้าง	2379	2382
วัดราชนัคดาราม	สร้างพระราชทานแก่พระเจ้าหลานเธอ พระองค์เจ้าโสมนัสวัฒนาวดี	สร้าง	2368	-
วัดเฉลิมพระเกียรติ	สร้างอุทิศแก่ราชินิกุลฝ่ายพระราชมารดา	สร้าง	2393	ต้น ร.4

ตารางที่ 5.2 ข้อมูลเชิงประวัติศาสตร์ของพระอารามหลวงที่สร้างและปฏิสังขรณ์โดยพระมหากษัตริย์

### มูลเหตุการสร้างและปฏิสังขรณ์

พระอารามหลวงที่เป็นกรณีศึกษาทั้ง 5 แห่ง 4 แห่งเป็นการสร้างและปฏิสังขรณ์เพื่อพระราชทานเป็นเกียรติยศแก่พระบรมวงศานุวงศ์ฝ่ายใน และราชินิกุลฝ่ายพระราชมารดา แสดงให้เห็นถึงความกตัญญูและยกย่องเชิดชูพระเกียรติยศแก่พระราชมารดา คือสมเด็จพระศรีสุลาลัย ซึ่งทรงเป็นสามัญชนมาก่อน รวมไปถึงความใส่พระทัย และพระเมตตา ที่มีต่อพระราชธิดาและพระราชนัดดาที่ทรงโปรดปราน

นอกเหนือจากพระอารามหลวงที่เป็นกรณีศึกษาทั้ง 5 วัด และนับรวมวัดราชโอรสารามด้วยแล้ว ทุกวันล้วน มีมูลเหตุการสร้างและปฏิสังขรณ์เกี่ยวกับบุคคลแล้ว ยังมีพระอารามหลวงที่อยู่นอกเหนือกรณีศึกษา เช่น วัดระฆังโฆสิตาราม วัดพระเชตุพนวิมลมังคลาราม และพระอารามตามหัวเมือง เช่น วัดหน้าพระเมรุ เป็นต้น พระอารามเหล่านี้ ล้วนได้รับการปฏิสังขรณ์โดยมีมูลเหตุจากการเป็นพระอารามเก่าแก่และสำคัญในพระราชอาณาจักร ซึ่งชำรุดเสียหายจากทั้งอุบัติเหตุ หรือ ความชำรุดเสียหายตามกาลเวลา แสดงให้เห็นถึงความใส่พระทัยในการทำนุบำรุง พระอารามเก่าแก่คู่บ้านคู่เมืองที่มีความสำคัญทางประวัติศาสตร์อีกด้วย

### (2) พระอารามหลวงที่สร้างและปฏิสังขรณ์โดยพระบรมวงศานุวงศ์

วัด	ผู้สร้าง-ปฏิสังขรณ์	สร้าง/ ปฏิสังขรณ์	ปีที่เริ่มสร้าง/ บูรณะ (พ.ศ.)	ปีที่เสร็จ/ ฉลอง
วัดเศวตฉัตร	กรมหมื่นสุรินนทรวิชัย (พระองค์เจ้าฉัตร)	สร้าง พุทธาวาส ใหม่หมด	ต้นรัชกาลที่ 3	2373
วัดบวรนิเวศวิหาร	กรมพระราชวังบวรมหาศักดิพลเสพ	สร้าง	2367	-
วัดบวรสถาน สุทธาวาส	กรมพระราชวังบวรมหาศักดิพลเสพ	สร้าง	2367	2382
วัดมหรณพาราม	พระองค์เจ้าอรรณพ	สร้าง	2393-2394	ต้น ร.4

ตารางที่ 5.3 ข้อมูลเชิงประวัติศาสตร์ของพระอารามหลวงที่สร้างและปฏิสังขรณ์โดยพระบรมวงศานุวงศ์

### ผู้สร้างและปฏิสังขรณ์

พระบรมวงศานุวงศ์ ซึ่งได้สร้างและปฏิสังขรณ์พระอารามหลวงนั้น มักเป็นพระบรมวงศานุวงศ์ชั้นผู้ใหญ่ที่มีศักดิ์สูง หรือมีความใกล้ชิดกับพระบาทสมเด็จพระนั่งเกล้าเจ้าอยู่หัว ทั้งนี้เป็นไปตามศักดิ์และกำลังทรัพย์ อย่างไรก็ตามเป็นที่น่าสังเกตว่าในหมู่ชนชั้นปกครองที่อยู่ใต้พระมหากษัตริย์ ซึ่งต่างอยู่ภายใต้กระแสสมัยนิยมในการสร้างและปฏิสังขรณ์วัดวาอาราม ตามพระราชชนิมนั้น กลับมีพระบรมวงศานุวงศ์ไม่กี่พระองค์ที่เข้าร่วมในการนั้น เป็นไปได้ว่าเป็นเพราะพระบรมวงศานุวงศ์หลายพระองค์ แม้จะทรงอยู่ในตำแหน่งราชการที่สูงส่ง แต่อาจมิใช่ทุกพระองค์จะมีพระราชทรัพย์ส่วนพระองค์มั่งคั่ง ผู้ที่ทรงสามารถสร้างและปฏิสังขรณ์พระอารามได้ จึงมักรับราชการหรืออยู่ในศักดิ์สูงมาแต่รัชกาลก่อน เมื่อเปลี่ยนแผ่นดินจึงอยู่ในตำแหน่งและศักดิ์ที่สูงขึ้น ทั้งยังมีพระราชทรัพย์สะสมอยู่แต่ก่อน เช่น กรมพระราชวังบวรมหาศักดิพลเสพ และพระเจ้าบรมวงศ์เธอฯ กรมหมื่นสุรินนทรวิชัย หรือรวมทั้ง สมเด็จพระศรีสุริเยนทรามาตย์ในพระบาทสมเด็จพระพุทธเลิศหล้านภาลัย ซึ่งทรงปฏิสังขรณ์ วัดหงส์รัตนารามราชวรวิหาร ที่มีได้อยู่ในกลุ่มกรณีศึกษา ส่วนพระเจ้าลูกเธอพระองค์เจ้าอรรณพ ซึ่ง

อาจมิได้เป็นเจ้าของที่มั่งคั่ง แต่ด้วยความเป็นพระราชโอรสที่ทรงโปรด ก็โปรดเกล้าฯ พระราชทานเงินช่วยการ  
สร้างวัดมหารัชมงคลถึง 1,000 ชั่ง

#### มูลเหตุการสร้างและปฏิสังขรณ์

มูลเหตุการสร้างและปฏิสังขรณ์พระอารามในกลุ่มนี้ ทั้งหมดเป็นไปโดยส่วนพระองค์ ทั้งเพื่อเป็นพุทธ  
บูชาและเป็นไปตามสมณนิยม แต่รายละเอียดมูลเหตุที่มากไปกว่านั้น ไม่มีบันทึกไว้มากนัก ที่เป็นไปได้ก็อาจเป็น  
เพราะอยู่ใกล้กับวัง หรืออาจเลือกเป็นการเลือกชัยภูมิ การสร้างหรือพระอารามเก่าแก่ที่เหมาะสมแก่พระเกียรติยศ

นอกเหนือจากนี้ ยังมีพระอารามที่มีได้นำมาเป็นกรณีศึกษา คือวัดบรมนิวาส โดยภิกษุเจ้าฟ้ามงกุฎ  
(พระบาทสมเด็จพระจอมเกล้าเจ้าอยู่หัว รัชกาลที่ 4) และวัดชินวราราม โดยกรมหมื่นนุชิตชิโนรส (สมเด็จพระ  
มหาสมณเจ้ากรมพระปรมานุชิตชิโนรส ในรัชกาลที่ 4) ซึ่งถือเป็นวัดในอิทธิพลทางศิลปะของพระบาทสมเด็จพระ  
จอมเกล้าเจ้าอยู่หัว ทั้งนี้เนื่องจากมีมูลเหตุการสร้างที่จำเพาะเจาะจงเป็นพิเศษ กล่าวคือ สร้างเป็นที่ทำนุ  
ทำนงไกลการเบียดเบียนจากผู้ไม่หวังดี หากมีการพลัดแผ่นดิน<sup>1</sup>

#### (3) พระอารามหลวงที่สร้างและปฏิสังขรณ์โดยขุนนางและข้าราชการ

วัด	ผู้สร้าง-ปฏิสังขรณ์	สร้าง/ ปฏิสังขรณ์	ปีที่เริ่มสร้าง/ บูรณะ (พ.ศ.)	ปีที่เสร็จ/ ฉลอง
วัดสามพระยา	พระยาราชสุภาวดี (ขุนทอง) พระยาราชนุล (ทองคำ) พระยาเทพอรชุน (ทองหล่อ)	ปฏิสังขรณ์	ต้นรัชกาลที่ 3	-
วัดกฤตยาศรี	พระราชมนตรี (ภู ภมรมนตรี)	สร้าง	หลัง 2370	-
วัดเครือวัลย์	เจ้าจอมเครือวัลย์, เจ้าพระยาอภัยภูธร (น้อย บุญรัตคัพพัทธ์)	ปฏิสังขรณ์	ก่อน 2370	-
วัดกัลยาณมิตร	พระยาราชสุภาวดี	สร้าง	2368	-
วัดประยุรวงศาวาส	เจ้าพระยาพระคลัง (ดิศ บุนนาค)	สร้าง	2371	2379
วัดทองนพคุณ	พระยาโชฎีกราชเศรษฐี (ทองจีน)	ปฏิสังขรณ์	2374-2375	-
วัดอัมพรสวรรค์	เจ้าจอมน้อย ธิดาเจ้าพระยาพลเทพ (ฉิม)	ปฏิสังขรณ์	หลัง 2368	-
วัดพิชัยญาติการาม	พระยาศรีพิพัฒน์ (ทัต บุนนาค)	ปฏิสังขรณ์	2384	-
วัดจันทาราม	พระยาสุรเสนา	ปฏิสังขรณ์	2386-2388	-
วัดดาวดึงษาราม	พระยามหาเทพ (ปาน ปาณิกบุตร)	ปฏิสังขรณ์	-	-
วัดอนงคาราม	คุณหญิงน้อย ภริยาพระยาศรีพิพัฒน์	สร้าง	2393	ต้น ร.4
วัดบุปผาราม	จมื่นไวยวรรณ (ช่วง), จมื่นราชมาตย์ (จำ)	ปฏิสังขรณ์	ปลายรัชกาล ที่ 3	ต้น ร.4
วัดนางชี	พระศิริสมบัติ (จ้อง แซ่เอ็ง)	ปฏิสังขรณ์	-	-

ตารางที่ 5.4 ข้อมูลเชิงประวัติศาสตร์ของพระอารามหลวงที่สร้างและปฏิสังขรณ์โดยขุนนางและข้าราชการ

<sup>1</sup> กรมศิลปากร. วัดสำคัญกรุงรัตนโกสินทร์(กรมศิลปากร, กรุงเทพฯ: 2525), หน้า157.

### ผู้สร้างและปฏิสังขรณ์

เนื่องจากพระอารามหลวงในกลุ่มนี้ มีจำนวนมากที่สุดในการวิเคราะห์จึงพบคุณลักษณะของผู้สร้างและปฏิสังขรณ์ที่เป็นปัจจัยให้เกิดลักษณะทางกายภาพที่แตกต่างกัน 3 ลักษณะ คือ

- (1) กำลังทรัพย์
- (2) ตำแหน่งราชการ
- (3) ความใกล้ชิดกับพระมหากษัตริย์

โดยยิ่งประกอบด้วยปัจจัยดังกล่าวหลายปัจจัย ยิ่งมีการแสดงออกทางกายภาพของพระอารามที่ใหญ่โตและวิจิตร ซึ่งเมื่อพิจารณาตัวบุคคลจากปัจจัยทั้ง 3 ประการแล้ว สามารถแยกเป็นกลุ่มต่าง ๆ ได้ ดังนี้

- **กลุ่มขุนนางและข้าราชการในตระกูลขุนนาง** เป็นกลุ่มที่ประกอบด้วยทั้งทรัพย์ อำนาจ และความใกล้ชิดกับพระมหากษัตริย์ โดยสร้างและปฏิสังขรณ์พระอารามแล้วถวายเป็นพระอารามหลวงถึง 5 วัด คือ วัดประยูรวงศาวาส วัดพิชัยญาติการาม วัดอนงคาราม วัดบุปผาราม และวัดนวลนรดิศ ซึ่งไม่ได้อยู่ในกรณีศึกษา (นอกจากนี้ยังมีวัดประดิษฐ์มณี ซึ่งไม่ได้ถวายเป็นพระอารามหลวง)
- **กลุ่มขุนนางที่อยู่หรือเคยทำราชการในพระคลังและกรมท่า** เป็นกลุ่มเจ้าสัวที่มีทรัพย์มาก บางรายก็อยู่ในตำแหน่งสำคัญ เช่น พระยาราชสุภาวดี (โต) บางรายก็อาจไม่ได้อยู่ในตำแหน่งที่มีอำนาจมากนัก แต่มีความใกล้ชิดกับพระมหากษัตริย์ โดยอาจเป็นข้าหลวงเดิมมาตั้งแต่รัชกาลก่อน เช่น พระราชมนตรี (ภู) นอกจากนี้เป็นขุนนางเจ้าภาษีในกรมท่าชาย เช่น พระยาโชฎีกะราชเศรษฐี (ทองจีน) และพระศรีสมบัติ (จ้อง)
- **กลุ่มขุนนางในตำแหน่งราชการสำคัญอื่น ๆ** ขุนนางกลุ่มนี้อยู่ในตำแหน่งชั้นพระยาในกรมต่าง ๆ อาจมีทรัพย์และอิทธิพลแตกต่างกันไป แต่ก็ได้สร้างและปฏิสังขรณ์วัดแล้วถวายเป็นพระอารามหลวง ตามสมณนิยม คือ พระยามหาเทพ (ปาน) , พระยาสุรเสนา (ขุนเณร)
- **กลุ่มเจ้าจอม** ซึ่งมีบิดาเป็นขุนนางที่มีตำแหน่งราชการสูง คือ เจ้าจอมเครือวัลย์ บุตรี เจ้าพระยาอภัยภูธร (น้อย) เจ้าจอมน้อย บุตรี เจ้าพระยาพลเทพ (ฉิม)

แต่ในบรรดาพระอารามหลวงกลุ่มนี้ทั้งหมดพระอารามที่มีลักษณะพิเศษ คือ วัดกัลยาณมิตร ซึ่งแม้ว่าพระยาราชสุภาวดี (โต) จะสร้างขึ้น แต่พระบาทสมเด็จพระนั่งเกล้าเจ้าอยู่หัว ทรงโปรดเกล้าฯ พระราชทานทุนทรัพย์ช่วยในการสร้างวิหารประดิษฐานพระพุทธไตรรัตนนายก จึงอาจกล่าวได้ว่าวัดกัลยาณมิตร เป็นวัดที่สร้างโดยขุนนางและพระมหากษัตริย์ก็ได้ ทั้งนี้เป็นเพราะพระยาราชสุภาวดี เป็นข้าหลวงเดิม ที่ใกล้ชิดมาตั้งแต่รัชกาลก่อน

### มูลเหตุการสร้างและปฏิสังขรณ์

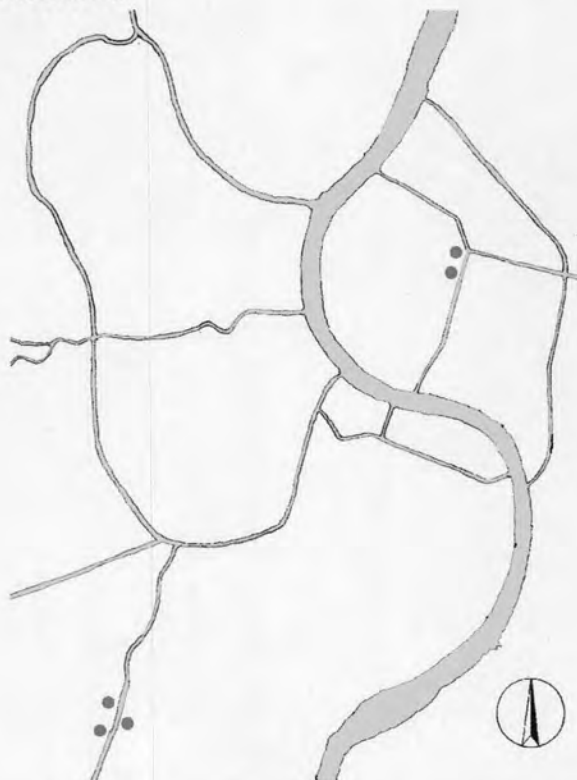
นอกจากจะเป็นการสร้างและปฏิสังขรณ์ตามสมณนิยม และเป็นเกียรติยศแก่ตนแล้ว ยังกลายเป็นการสร้างและปฏิสังขรณ์เพื่อให้เป็นวัดประจำตระกูลอีกด้วย ดังปรากฏว่าในกาลต่อมาทายาทในตระกูลของผู้ที่สร้างและปฏิสังขรณ์พระอารามแต่ละแห่งนั้น ก็จะเป็นผู้อุปถัมภ์พระอารามสืบมาควบคู่ไปกับพระบรมราชูปถัมภ์จากพระมหากษัตริย์ในฐานะที่ได้ยกเป็นพระอารามหลวงแล้ว

ดังที่ได้กล่าวมาแล้วว่า ขุนนางและข้าราชการทั้งหลายที่ได้สร้างและปฏิสังขรณ์พระอารามต่าง ๆ นั้น ต่างมีฐานะแตกต่างกันไป ดังนั้นการสร้างพระอารามขึ้นมาใหม่ทั้งหมดซึ่งต้องใช้ทุนทรัพย์สูงกว่าการปฏิสังขรณ์จึงเกิดขึ้น โดยขุนนางที่มีทรัพย์ คือ เจ้าพระยาพระคลัง (ดิศ ขุนนาค), พระยาราชสุภาวดี (โต), พระราชมนตรี (ภู) รวม 3 วัด ที่เหลืออีก 10 วัดเป็นการปฏิสังขรณ์จากวัดที่มีอยู่เดิม

## 5.2 การวิเคราะห์ข้อมูลเชิงกายภาพ

### 5.2.1 กลุ่มพระอารามหลวงที่สร้างและปฏิสังขรณ์โดย พระบาทสมเด็จพระนั่งเกล้าเจ้าอยู่หัว

#### (1) ตำแหน่งที่ตั้งพระอาราม



แผนผังที่ 5.1 แสดงตำแหน่งที่ตั้งของพระอารามหลวงกลุ่มพระมหากษัตริย์  
ที่เป็นกรณีศึกษา ในเขตกรุงเทพมหานคร

ปัจจัยในการเลือกที่ตั้งรวมทั้งลักษณะของที่ตั้งพระอารามในเชิงความสัมพันธ์กับมูลเหตุการสร้างและปฏิสังขรณ์ในกลุ่มนี้ สามารถแบ่งออกเป็นลักษณะต่าง ๆ ดังนี้

- เป็นวัดเก่าซึ่งทรงมีพระราชศรัทธา ทั้งที่เกิดจากการที่ทรงตั้งสัจจอธิษฐานจะปฏิสังขรณ์ หากปฏิบัติราชการสำเร็จดังทรงหวัง (วัดราชโอรส) และกรณีที่มีพระเถระที่ทรงเคารพนับถือเป็นการส่วนตัวพระองค์ (วัดนางนอง)
- เป็นวัดเก่าที่ตั้งอยู่ในละแวกนิเวศสถานเดิมของราชินิกุลฝ่ายสมเด็จพระศรีสุลาลัย พระบรมราชินี (วัดนางนอง, วัดหนัง, วัดเฉลิมพระเกียรติ) ทั้งนี้คุณค่าของที่ตั้งดังกล่าวนอกจากจะเกี่ยวข้องกับบรรพบุรุษแล้ว ยังอาจมีคุณค่าในลักษณะการเป็นสถานที่ที่ทรงคุ้นเคยที่แวะเวียนมาแต่ทรงพระเยาว์ก็เป็นไปได้
- เป็นพื้นที่ที่ทรงโปรดเกล้าฯ ให้มีผู้สรรหามาสำหรับสร้างพระอารามแห่งใหม่ ซึ่งอาจเป็นที่ของหลวงอยู่แล้ว หรือได้มาด้วยการซื้อจากเจ้าของเดิม หรือทั้งหมดรวมกัน (วัดเทพธิดาราม, วัดราชนันทดาราม) การซื้อจากเจ้าของเดิมนั้น ยังแสดงให้เห็นถึงความยุติธรรมของพระบาทสมเด็จพระนั่ง

เกล้าเจ้าอยู่หัว ซึ่งแม่พระองค์จะทรงสถิตย์อยู่ในฐานะพระเจ้าแผ่นดิน แต่ที่ทรงมิได้ใช้พระราชอำนาจนั้นในการกตริราชฎร

## (2) ผังบริเวณเขตพุทธาวาส

### (2.1) จำนวนและชนิดของสิ่งก่อสร้างสำคัญภายในเขตพุทธาวาส

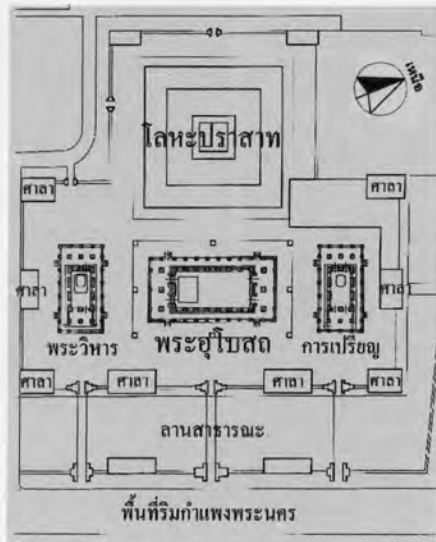
วัด	อาคารสำคัญในเขตพุทธาวาส	จำนวนอาคารสำคัญ
วัดราชโอรสาราม	วิหารพระพุทธไสยาสน์, พระอุโบสถ, พระวิหาร, การเปรียญ	4
วัดนางนอง	พระอุโบสถ, พระวิหาร, การเปรียญ, พระเจดีย์	4
วัดหนึ่ง	พระอุโบสถ, พระวิหาร, พระเจดีย์	3
วัดเทพธิดาราม	พระอุโบสถ, พระวิหาร, การเปรียญ	3
วัดราชนัคดาราม	โลหะปราสาท, พระอุโบสถ, พระวิหาร, การเปรียญ	4
วัดเฉลิมพระเกียรติ	พระเจดีย์, พระอุโบสถ, พระวิหาร, การเปรียญ	4

ตารางที่ 5.5 แสดงจำนวนและชนิดของสิ่งก่อสร้างสำคัญภายในเขตพุทธาวาส  
กลุ่มพระอารามหลวงที่สร้างและปฏิสังขรณ์โดยพระบาทสมเด็จพระนั่งเกล้าเจ้าอยู่หัว

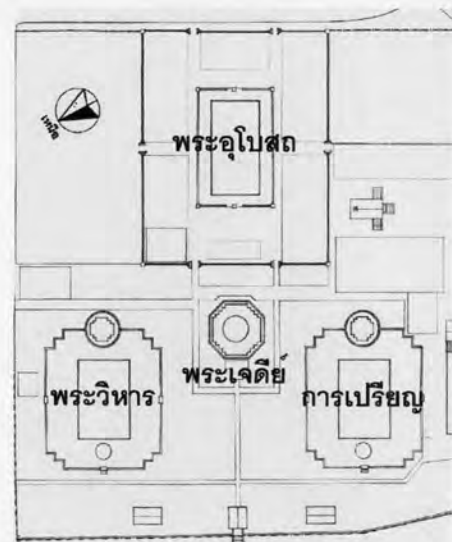
กลุ่มพระอารามหลวงที่สร้างและปฏิสังขรณ์โดยพระมหากษัตริย์ เกือบทั้งหมดจะมีอาคารสำคัญครบทั้ง 3 แบบ คือ พระอุโบสถ พระวิหาร และการเปรียญ อยู่ร่วมกับอาคารอื่นเป็นประธานอีก 1 หลัง ซึ่งมีทั้งพระเจดีย์, วิหารพระพุทธไสยาสน์, โลหะปราสาท หรืออาจใช้พระอุโบสถเป็นอาคารประธาน ได้แก่ วัดนางนอง ส่วนวัดหนึ่งนั้นแม้ว่าภายในเขตพุทธาวาสจะมีเพียงพระอุโบสถและพระวิหาร แต่แท้จริงก็มีการเปรียญเช่นกันเพียงแต่ตั้งอยู่ในเขตสังฆาวาส ซึ่งอย่างไรก็ตามถือว่ามีอาคารสำคัญครบทุกประเภท ทั้งหมดดังกล่าวนี้เป็นไปตามฐานานุศักดิ์และกำลังทรัพย์ของผู้สร้างและปฏิสังขรณ์ คือ พระบาทสมเด็จพระนั่งเกล้าเจ้าอยู่หัว ซึ่งเมื่อเป็นพระอารามของหลวงสร้างจึงต้องมีความยิ่งใหญ่สมพระเกียรตินั่นเอง

### (2.2) การวางผังบริเวณเขตพุทธาวาส

แกนหลักของผังพุทธาวาสจะมีอาคารประธานเป็นหลัก ซึ่งมีทั้งพระอุโบสถ(วัดนางนอง), วิหารพระพุทธไสยาสน์ (วัดราชโอรสาราม), พระเจดีย์ (วัดหนึ่ง, วัดเฉลิมพระเกียรติ), โลหะปราสาท (วัดราชนัคดาราม) นอกจากนี้เกือบทุกพระอาราม จะจัดวางพระอุโบสถ พระวิหารและการเปรียญ เรียงกันเป็นแนวแกนตามนอน โดยมีพระอุโบสถอยู่ตรงกลาง ยกเว้นวัดนางนอง ซึ่งมีพระเจดีย์ที่สันนิษฐานว่าเป็นของดั้งเดิมเรียงในแนวแกนเดียวกับพระวิหารและการเปรียญ ส่วนพระอุโบสถที่เป็นประธาน ตั้งอยู่ด้านหลังพระเจดีย์ นอกจากนี้ พระอุโบสถ, พระวิหาร และการเปรียญ ซึ่งเรียงเป็นแนวแกน หน้ากระดานชนวนกับด้านหน้าวัดจะหันด้านสกัดหน้าไปทางด้านหน้าวัด ทุกแห่ง ยกเว้น วัดราชนัคดา ซึ่งวางพระอุโบสถวางกับแนวอาคารของพระวิหารและการเปรียญ



แผนผังที่ 5.2 ผังเขตพุทธาวาส วัดราชนัคคาราม  
พระอุโบสถ,พระวิหาร,การเปรียญ เรียงเป็นแนวหน้ากระดาน  
มีโลหะปราสาทเป็นอาคารประธาน



แผนผังที่ 5.3 ผังเขตพุทธาวาส วัดนางนอง  
พระอุโบสถอยู่ในแกนหลักทางตั้ง  
และตั้งเป็นประธานอยู่ด้านหลัง

(3) รูปแบบทางศิลปะของอาคารสำคัญในเขตพุทธาวาส

รูปแบบทางศิลปะของอาคารภายในพระอารามหลวงในช่วงรัชสมัยพระบาทสมเด็จพระนั่งเกล้าเจ้าอยู่หัว รัชกาลที่ 3 แห่งกรุงรัตนโกสินทร์ แบ่งออกเป็น 2 รูปแบบซึ่งแตกต่างกันอย่างชัดเจน คือ “แบบประเพณีนิยม” และ “แบบพระราชนิยม” จากข้อมูลทางกายภาพ เกี่ยวกับรูปแบบทางศิลปะโดยรวมของอาคารภายในเขตพุทธาวาสของพระอารามหลวงที่เป็นกรณีศึกษาทั้งหมดสามารถนำมาจัดเรียงเป็นตาราง เพื่อการวิเคราะห์เปรียบเทียบได้ดังนี้

วัด	มูลเหตุการสร้าง / ปฏิสังขรณ์	รูปแบบทางศิลปะ
วัดราชโอรสาราม	เป็นการส่วนพระองค์	พระราชนิยม
วัดนางนอง	เป็นการส่วนพระองค์	พระราชนิยม
วัดหนึ่ง	อำนวยการสนองพระราชปรารภในสมเด็จพระศรีสุลาลัย	ประเพณีนิยม
วัดเทพธิดาราม	พระราชทานแก่กรมหมื่นอัปสรสุดาเทพ	พระราชนิยม
วัดราชนัคคาราม	พระราชทานเป็นเกียรติยศแก่พระเจ้าหลานเธอ เจ้าพระองค์หญิงโสมนัสวัฒนาวดี	ประเพณีนิยม
วัดเฉลิมพระเกียรติ	อุทิศถวายแก่ราชินิกุล ฝ่ายสมเด็จพระศรีสุลาลัย	พระราชนิยม

ตารางที่ 5.6 แสดงการเปรียบเทียบมูลเหตุการก่อสร้างและปฏิสังขรณ์ กับรูปแบบทางศิลปะของอาคาร  
กลุ่มพระอารามหลวงที่สร้างและปฏิสังขรณ์ โดยพระบาทสมเด็จพระนั่งเกล้าเจ้าอยู่หัว

แม้ว่าพระบาทสมเด็จพระนั่งเกล้าเจ้าอยู่หัว จะทรงเป็นผู้ริเริ่มศิลปะแบบพระราชนิยม แต่ก็มิใช่พระอารามทุกแห่งที่ทรงสร้างและปฏิสังขรณ์จะเป็นศิลปะแบบพระราชนิยมเสมอไป ยังมีพระอารามที่ทรงเลือกใช้



ศิลปะแบบประเพณีนิยม ซึ่งได้แก่ วัดหนังและวัดราชนัคคาราม เมื่อพิจารณาจากมูลเหตุในการสร้างและปฏิสังขรณ์ จะพบว่าการใช้ศิลปะแบบประเพณีนิยมในพระอารามทั้ง 2 แห่งนั้น เกิดจากการที่คำนึงถึงความเหมาะสมกับสภาพแวดล้อมและภาพรวมของพระอาราม โดยวัดหนังนั้น อาคารดั้งเดิมในวัดเป็นอาคารแบบประเพณีนิยม ทั้งยังเป็นวัดที่สมเด็จพระศรีสุลาลัย ทรงปรารภจะปฏิสังขรณ์ จึงทรงเลือกศิลปะแบบประเพณีนิยม ซึ่งถือว่าเป็นของดั้งเดิมเหมาะสมกับความเป็นผู้หลักผู้ใหญ่ของสมเด็จพระราชชนนี เนื่องจากศิลปะแบบพระราชนิพนธ์นั้นถือว่าเป็นของแปลกใหม่ในครั้งนั้น ส่วนกรณีวัดราชนัคคารามนั้น ทรงคำนึงถึงรูปแบบของอาคารประธานคือ โถงปราสาท เป็นหลัก สิ่งก่อสร้างที่บังเกิดต่อเนื่องขึ้นมา จึงต้องใช้ศิลปะแบบประเพณีนิยมเพื่อความกลมกลืนกัน

#### (4) ผังพื้นอาคาร

##### (4.1) ขนาดของผังพื้น

ข้อมูลทางกายภาพของอาคารภายในเขตพุทธาวาส ซึ่งได้แก่ พระอุโบสถ, พระวิหาร และการเปรียญของพระอารามหลวงที่เป็นกรณีศึกษาทั้งหมด เกี่ยวกับขนาดพื้นที่ในผังพื้นอาคาร มีดังนี้

วัด	พื้นที่ของอาคารต่าง ๆ โดยประมาณ (ตารางเมตร)			
วัดราชโอรสาราม	พระอุโบสถ = 350.5	พระวิหาร = 200	การเปรียญ = 200	วิหารพระพุทธไสยาสน์ = 559.8
วัดนางนอง	พระอุโบสถ = 410	พระวิหาร = 379.2	การเปรียญ = 404	
วัดหนัง	พระอุโบสถ = 332.7	พระวิหาร = 332.7	-	
วัดเทพศิคาราม	พระอุโบสถ = 481.6	พระวิหาร = 307	การเปรียญ = 288	
วัดราชนัคคาราม	พระอุโบสถ = 600.3	พระวิหาร = 287.8	การเปรียญ = 287.5	
วัดเฉลิมพระเกียรติ	พระอุโบสถ = 517.8	พระวิหาร = 255.3	การเปรียญ = 378.7	

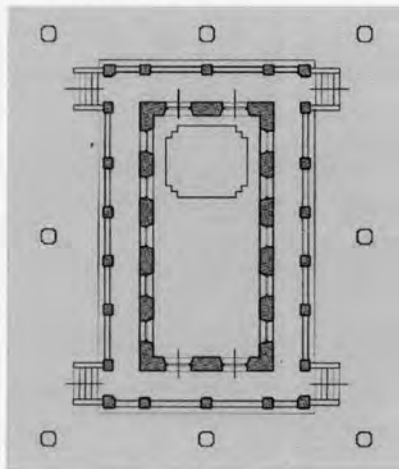
ตารางที่ 5.7 แสดงพื้นที่อาคารสำคัญภายในเขตพุทธาวาส  
กลุ่มพระอารามหลวงที่สร้างและปฏิสังขรณ์โดยพระบาทสมเด็จพระนั่งเกล้าเจ้าอยู่หัว

เมื่อพิจารณาเปรียบเทียบพื้นที่อาคารภายในพระอารามต่าง ๆ ในกลุ่มนี้ พบว่า ส่วนใหญ่อาคารที่มีพื้นที่มากที่สุดในเขตพุทธาวาสคือ พระอุโบสถ ยกเว้น วัดราชโอรสาราม ซึ่งอาคารที่มีพื้นที่มากที่สุด คือ วิหารพระพุทธไสยาสน์ ซึ่งเป็นอาคารประธาน ในขณะที่อาคารที่เหลือคือ พระวิหาร และการเปรียญ จะมีพื้นที่ใกล้เคียงกัน นอกจากนี้ ความแตกต่างของพื้นที่อาคาร ระหว่างพระอุโบสถ กับ พระวิหาร - การเปรียญ จะค่อย ๆ เพิ่มขึ้นจากพระอารามในรุ่นแรก ๆ ที่พระอุโบสถจะมีพื้นที่มากกว่าพระวิหาร - การเปรียญ ประมาณครึ่งเท่า จนในปลายรัชกาล พระอุโบสถจะมีพื้นที่มากกว่าพระวิหาร - การเปรียญ ประมาณ 1 เท่าตัวทีเดียว โดยเฉพาะพระอุโบสถวัดราชนัคคาราม และวัดเฉลิมพระเกียรติ อย่างไรก็ตามความใหญ่โตของพระอุโบสถดังกล่าวอาจมีที่มาจากมูลเหตุการก่อสร้าง ที่ต้องการความวิจิตรยิ่งใหญ่ ของพระอารามโดยรวม อาทิ เป็นเกียรติยศแก่พระบรมวงศานุวงศ์หรือราชินิกุล รวมทั้งเพื่อให้สอดคล้องกับขนาดของพระอารามและปริมาณของพระสงฆ์สามเณรในเขตพุทธาวาสของพระอารามนั้น ๆ อีกด้วย

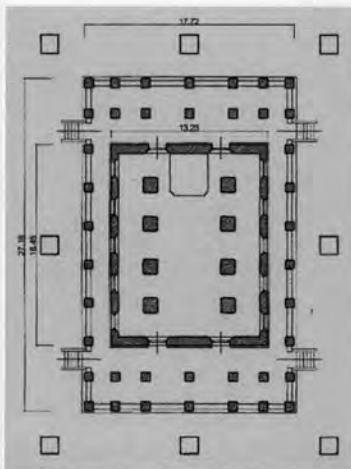
(4.2) รูปแบบผังพื้น

สืบเนื่องจากลักษณะผังบริเวณเขตพุทธาวาสของพระอารามหลวงในกลุ่มนี้ ซึ่งส่วนใหญ่ มีพระอุโบสถ พระวิหาร และการเปรียญ เรียงกัน โดยพระอุโบสถจะอยู่ตรงกลางและมีขนาดใหญ่กว่าอาคารที่ตั้งอยู่ขนานข้าง ทั้งนี้เนื่องจากอาคารแต่ละหลังมีประโยชน์ใช้สอยที่แตกต่างกัน ทำให้รูปแบบผังพื้นแตกต่างกันตามไปด้วย กล่าวคือ แม้ว่าโดยรวมจะเป็นอาคารแบบมีเสาระเบียงล้อมรอบตัวห้องภายใน ทว่าอาคารบางหลังมีเสาระเบียงรอบชั้นเดียว ส่วนบางหลังโดยเฉพาะพระอุโบสถที่มีขนาดใหญ่ มักมีเฉลียงด้านหน้าและหลังกว้าง 2 ช่วงเสา สำหรับเป็นพื้นที่รองรับการขึ้นลงของผู้ใช้สอยในเวลาที่มีการใช้งานสูงสุด โดยมีแนวเสาลอยรับหลังคาเหนือเฉลียงเพิ่มขึ้นมา

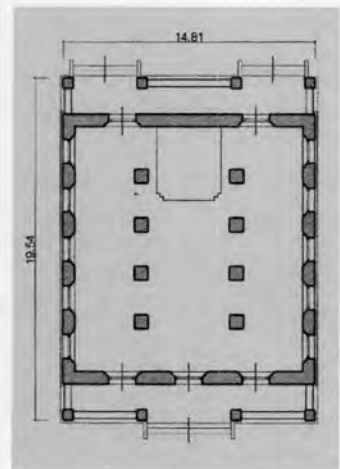
นอกจากผังพื้นแบบมีระเบียงรอบแล้ว ยังพบอาคารที่มีผังแบบผนังด้านยาวชิดขอบนอกและมีเฉลียงหลังคาคลุมเฉพาะด้านสกัดหัว - ท้าย ซึ่งเป็นผังพื้นของอาคารประเภทการเปรียญ ได้แก่ การเปรียญ วัดนางนอง และวัดเทพธิดาราม



แผนผังที่ 5.4 ตัวอย่างผังพื้นอาคารแบบมีระเบียงล้อมรอบพระอุโบสถ วัดหนักราชวรวิหาร

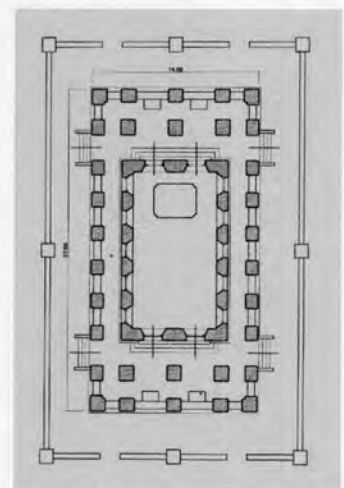


แผนผังที่ 5.5 ตัวอย่างผังพื้นอาคารแบบมีระเบียงล้อมรอบและมีเฉลียงหน้า-หลังกว้าง 2 ช่วงเสาพระอุโบสถ วัดเทพธิดารามวรวิหาร



แผนผังที่ 5.6 ตัวอย่างผังพื้นอาคารแบบมีเฉพาะเฉลียงหน้า-หลังการเปรียญ วัดเทพธิดารามวรวิหาร

ส่วนองค์ประกอบโดยรอบอาคารที่ปรากฏในผังพื้นของอาคารแต่ละหลังนั้น นอกจากชั้มเสมารอบพระอุโบสถแล้ว อาคารบางหลังมีแนวกำแพงแก้วล้อมรอบอีกด้วย ซึ่งมีทั้งกำแพงแก้วที่เชื่อมต่อกับชั้มเสมารอบพระอุโบสถ คือ พระอุโบสถวัดนางนอง, พระอุโบสถวัดเฉลิมพระเกียรติ หรือมีเฉพาะกำแพงแก้วล้อมรอบอาคาร คือ พระวิหาร วัดเทพธิดาราม ซึ่งภายในเขตกำแพงแก้วรอบอาคาร ยังมีพระเจดีย์รัยขนาดย่อมหลายองค์ ล้อมรอบอาคารอยู่อีกชั้นหนึ่งการใช้กำแพงแก้วล้อมรอบอาคารเช่นนี้ เป็นวิธีการหนึ่งที่ช่วยเน้นความสำคัญของอาคาร ซึ่งตามกรณีศึกษาดังกล่าวมาได้แก่ พระอุโบสถ หรือ พระวิหารซึ่งภายในประดิษฐานพระพุทธรูปสำคัญ



แผนผังที่ 5.7 ตัวอย่างผังพื้นอาคารซึ่งมีกำแพงแก้วล้อมรอบพระอุโบสถ วัดนางนองวรวิหาร

## (5) องค์ประกอบสถาปัตยกรรมภายนอกอาคาร

การวิเคราะห์เปรียบเทียบองค์ประกอบสถาปัตยกรรมภายนอกในการวิจัยนี้ อาศัยรูปแบบทางศิลปะและกลุ่มผู้สร้าง / ปฏิสังขรณ์พระอาราม เป็นข้อพิจารณาหลัก โดยแยกองค์ประกอบทางสถาปัตยกรรมภายนอกออกเป็นหัวข้อตามหน้าที่ขององค์ประกอบในรูปด้านอาคาร ดังนี้ คือ ส่วนผนัง, ส่วนเรือน และส่วนฐาน โดยจะเริ่มต้นจากส่วนหลังคาซึ่งเป็นองค์ประกอบที่สามารถรับรู้ ได้ตั้งแต่เริ่มต้นเข้าสู่ระยะการมองเห็นอาคาร จากนั้นจึงเป็นหัวข้อส่วนเรือน และส่วนฐานต่อไป

### (5.1) องค์ประกอบส่วนหลังคา

หลังคา คือ องค์ประกอบที่สามารถเห็น ได้ชัดเจนที่สุด ตั้งแต่เริ่มเข้าสู่ระยะการมองเห็น ทั้งยังถือเป็นจุดเด่นที่สุดประการหนึ่งของสถาปัตยกรรมไทย สถาปัตยกรรมพระอารามหลวงในสมัยรัชกาลที่ 3 นั้น ทั้งอาคารแบบประเพณีนิยมและพระราชนิยมต่างก็มีหลังคาที่มีลักษณะโดยรวมแตกต่างกันอย่างเห็นได้ชัด โดยเฉพาะลักษณะหน้าจั่วหรือหน้าบัน อย่างไรก็ตาม ในอาคารแต่ละรูปแบบก็มีลักษณะของหลังคาในประเด็นต่างๆแตกต่างกันไปหลายแบบ ดังนี้

#### (5.1.1) รูปทรงหลังคาและหน้าบัน

**อาคารแบบประเพณีนิยม** นิยมใช้หลังคาแบบจั่วปิด ขนาด 3 ตับ 2 ชั้น และ 4 ตับ 3 ชั้น ขึ้นอยู่กับขนาดของอาคารซึ่งค่อนข้างใหญ่ ส่วนหน้าบันนั้น มักใช้หน้าบันตอนเดียว ตรงกับตบจั่วบนสุด



ภาพที่ 5.1 ตัวอย่างหลังคาแบบประเพณีนิยม 3 ตับ 2 ชั้น  
พระอุโบสถ วัดหนังกษัตริย์วิหาร



ภาพที่ 5.2 ตัวอย่างหลังคาแบบประเพณีนิยม 4 ตับ 3 ชั้น  
พระอุโบสถ วัดราชนัคคารามวรวิหาร

**อาคารแบบพระราชนิยม** นิยมใช้หลังคาจั่วเปิด ขนาด 3 ตับ หรือ 4 ตับ ขึ้นอยู่กับขนาดของอาคาร ซึ่งค่อนข้างใหญ่ แต่จะซ้อนเพียง 2 ชั้นเท่านั้น ไม่พบจำนวนมากหรือน้อยกว่านี้ นอกจากนี้ ยังใช้หน้าบัน 2 ตอนเท่านั้น

ภาพที่ 5.3 ตัวอย่างหลังคาแบบพระราชนิยม 4 ตับ 2 ชั้น  
วิหารพระพุทธไสยาสน์ วัดราชโอรสารามราชวรวิหาร



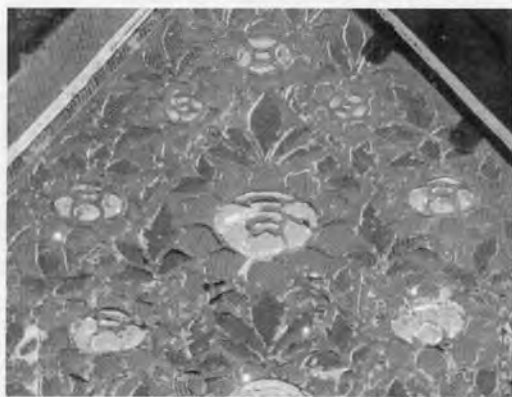
### (5.1.2) ลวดลายในหน้าบัน

เนื่องจากสถาปัตยกรรมไทยที่มีฐานานุศักดิ์สูงสามารถแบ่งฐานานุศักดิ์ของอาคารตามตัวผู้สร้างและปฏิสังขรณ์ หน้าบันจึงเป็นองค์ประกอบทางสถาปัตยกรรมส่วนหนึ่งที่สำคัญ ในการเป็นเครื่องตกแต่งความสวยงามและบอกเล่าความเป็นมาและคุณค่าความหมายรวมทั้งฐานานุศักดิ์ของอาคาร โดยเฉพาะในอาคารประเภท พระอุโบสถ, พระวิหาร, การเปรียญ โดยการบรรจุลวดลายและระบบสัญลักษณ์ต่าง ๆ กลุ่มพระอารามหลวงที่สร้าง และปฏิสังขรณ์โดยพระมหากษัตริย์ที่เป็นกรณีศึกษา มีลักษณะลวดลายในหน้าบันดังนี้

#### อาคารแบบประเพณีนิยม

ชนิดลวดลายที่พบในหน้าบัน ได้แก่

- ก. ลายดอกพุดตานแบบพระราชนิยม ได้แก่ พระอุโบสถ – พระวิหาร วัดหนึ่ง, พระวิหาร – การเปรียญ วัดราชนัคคาราม
- ข. ลายใบเทศแบบประเพณีนิยม ได้แก่ พระอุโบสถ วัดราชนัคคาราม



ภาพที่ 5.4 หน้าบันลายดอกพุดตานแบบพระราชนิยม  
พระอุโบสถ วัดหนึ่งราชวรวิหาร



ภาพที่ 5.5 หน้าบันลายใบเทศแบบประเพณีนิยม  
พระอุโบสถ วัดราชนัคคารามวรวิหาร

#### อาคารแบบพระราชนิยม

ชนิดลวดลายที่พบในหน้าบัน ได้แก่

- ก. ลายเครื่องมงคลจีน โดยแบ่งออกเป็นลักษณะย่อย ๆ ดังนี้
  - รูปสัตว์มงคล เช่น มังกร, หงส์, นก, ผีเสื้อ, ค้างคาว เป็นต้น
  - รูปสมบัติมงคล เช่น พัดจีน, ผูกัมภีร์, น้ำเต้า เป็นต้น
  - รูปธรรมชาติมงคล เช่น เมฆ, เปลวไฟ, ภูเขา, ต้นไม้ เป็นต้น
  - ลายประแจจีน

ลวดลายเหล่านี้ พบในอาคารต่าง ๆ ได้แก่ พระอุโบสถ – พระวิหาร – การเปรียญ – วิหารพระพุทธไสยาสน์ วัดราชโอรสาราม, พระวิหาร – การเปรียญ วัดนางนอง, พระอุโบสถ – พระวิหาร – การเปรียญ วัดเทพธิดาราม

- ข. ลายดอกพุดตานก้านแย่งแบบพระราชนิยม ได้แก่ พระอุโบสถ – พระวิหาร – การเปรียญ วัดเฉลิมพระเกียรติ\*
- ค. ลายดอกพุดตานจัดเป็นลายตาราง ได้แก่ พระอุโบสถ วัดนางนอง

\* วัดเฉลิมพระเกียรติ เป็นกรณีพิเศษ เพราะเป็นการก่อสร้างคาบเกี่ยวถึงต้น ร. 4 ซึ่งรูปแบบลวดลาย อาจเป็นการตกแต่งในสมัย ร. 4 แล้วก็เป็นได้



ภาพที่ 5.6 หน้าบันลายเครื่องมงคลจีน  
พระอุโบสถ วัดราชโอรสาราม



ภาพที่ 5.7 หน้าบันลายดอกพุดตานแบบพระราชนิยม  
พระอุโบสถ วัดเฉลิมพระเกียรติวรวิหาร



ภาพที่ 5.8 หน้าบันลายดอกพุดตานตาราง  
พระอุโบสถ วัดนางนองวรวิหาร

### (5.1.3) ฝ้าเพดานภายนอก

การตกแต่งฝ้าเพดานภายนอก ของอาคารในกลุ่มที่สร้างและปฏิสังขรณ์โดยพระบาทสมเด็จพระนั่งเกล้าเจ้าอยู่หัว มีรูปแบบที่สัมพันธ์กับรูปแบบทางศิลปะของอาคารดังนี้

#### อาคารแบบประเพณีนิยม

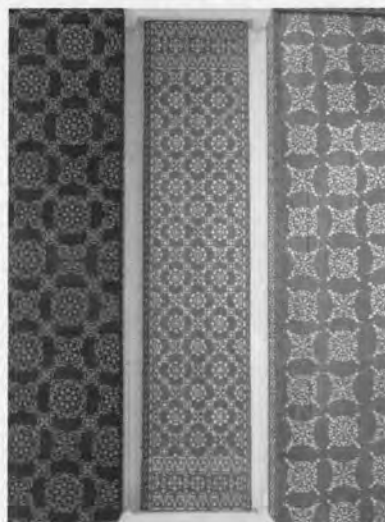
นิยมใช้ลวดลายดาวเพดานแบบประเพณีนิยม คือลายดาวล้อมเดือน ทั้งนี้จะนำไปเพื่อให้กลมกลืนกับรูปแบบการตกแต่งองค์ประกอบสถาปัตยกรรมอื่นๆ ตามรูปแบบทางศิลปะของอาคารโดยรวม



ภาพที่ 5.9 ตัวอย่างลายดาวล้อมเดือนแบบไทยประเพณี  
ฝ้าเพดานภายนอก พระอุโบสถ วัดหน้าราชวรวิหาร

### อาคารแบบพระราชนิยม

ลวดลายที่พบมี 2 รูปแบบ รูปแบบแรกเป็นลวดลายดาวเพดานแบบประเพณีนิยม แต่ตัวแม่ลายมีลักษณะที่ค่อนข้างเป็นแบบพระราชนิยม ซึ่งพบได้มากที่สุด รูปแบบที่ 2 เป็นลวดลายแบบที่เป็นอิทธิพลศิลปะจีน อาทิ ลายเครื่องมวงกลจีน จำพวก ดอกโบตั๋น ดอกเบญจมาศ นก ค้างคาว ผีเสื้อ เป็นต้น ซึ่งพบเพียงในวัดราชโอรสาราม เท่านั้น ลักษณะดังกล่าวแสดงให้เห็นว่า ลวดลายดาวเพดานแบบประเพณีนิยมนี้ ส่วนหนึ่งน่าจะถูกใช้เพื่อความสอดคล้องกับฐานานุศักดิ์ของอาคารและพระอาราม



ภาพที่ 5.10 ตัวอย่างลวดลายแบบไทยประเพณี  
ฝ้าเพดานภายนอก พระอุโบสถ วัดเทพศิรินทราวาส



ภาพที่ 5.11 ตัวอย่างลวดลายเครื่องมวงกลจีน  
ฝ้าเพดานภายนอก วิหารพระพุทธไสยาสน์ วัดราชโอรสาราม

### (5.2) องค์ประกอบส่วนเรือน

องค์ประกอบส่วนประกอบไปด้วยองค์ประกอบทางโครงสร้าง 2 ส่วนคือ เสา และผนัง ซึ่งนอกจากจะทำหน้าที่เป็น โครงสร้างแล้ว ยังเป็นส่วนที่สามารถสร้างความสวยงามแก่รูปด้านอาคาร ซึ่งแม้ว่าโดยปกติในสถาปัตยกรรมไทยสมัยรัตนโกสินทร์ เสาและผนังอาคารประเภท พระอุโบสถ - พระวิหาร - การเปรียญ มักสร้างด้วยการก่ออิฐถือปูนทาสีขาวเรียบ แต่แนวเสาระเบียงนั้นก็สามารถสร้างมิตินลิกและแสงเงา ในขณะเดียวกัน สัดส่วนหน้ากว้างเสาที่เปลี่ยน ไปก็สร้างความแตกต่างของความรู้สึกหนักแน่นของส่วนเรือน ในขณะที่ช่องเปิดต่าง ๆ บนผนังอาคารนั้น เป็นส่วนที่สามารถตกแต่งรายละเอียดที่เพิ่มความวิจิตรงดงามแก่ตัวอาคาร และแสดงฐานานุศักดิ์ของอาคารได้อีกด้วย ช่องประตูหน้าต่างในงานสถาปัตยกรรมไทย จึงถือเป็นองค์ประกอบที่มีความสำคัญที่สุดประการหนึ่งในส่วนเรือนของอาคาร

การวิเคราะห์เปรียบเทียบรูปแบบการตกแต่งของช่องประตูหน้าต่างอาคารในการวิจัยนี้ แบ่งองค์ประกอบในการตกแต่งออกเป็น 2 ส่วนหลัก ๆ คือ

- องค์ประกอบบนผิวผนังอาคารด้านนอก ซึ่งได้แก่ ชุ่มประตูหน้าต่าง
- องค์ประกอบที่อยู่ลึกเข้าไปในผนัง ซึ่งได้แก่ หน้าบาน, ผนังกบ และทับหลังด้านนอก

ซึ่งการตกแต่งองค์ประกอบส่วนเรือนของอาคารในพระอารามกลุ่มที่สร้างและปฏิสังขรณ์โดยพระบาทสมเด็จพระนั่งเกล้าเจ้าอยู่หัว มีลักษณะดังนี้

### (5.2.1) ชุ่มประตูหน้าต่าง

ชุ่มประตูหน้าต่างของอาคารในกลุ่มที่สร้างและปฏิสังขรณ์โดยพระบาทสมเด็จพระนั่งเกล้าเจ้าอยู่หัว ส่วนใหญ่เป็นชุ่มทรงเทศ ที่มีรายละเอียดแตกต่างกันไป โดยมีเพียงพระอุโบสถวัดราชนัคคารามและวิหารพระใหญ่ วัดกัลยาณมิตรที่เป็นของหลวงสร้างพระราชทาน ที่ใช้ชุ่มทรงบันแถลงซึ่งเป็นชุ่มแบบประเพณีนิยม ในขณะที่อาคารอื่น ๆ ที่เป็นแบบประเพณีนิยมต่างก็ใช้ชุ่มทรงเทศซึ่งมีลวดลายเป็นแบบพระราชนิยมทั้งสิ้น อย่างไรก็ตาม เมื่อพิจารณาถึงลวดลายที่บรรจุภายในส่วนต่างๆ ของชุ่มทรงบันแถลงดังกล่าวนี้จะพบว่าใช้แม่ลายดอกพุดตานแบบพระราชนิยมซึ่งมีลักษณะเป็นลายแบบเทศ ซึ่งแตกต่างจากลวดลายที่ใช้กับชุ่มทรงบันแถลงแบบดั้งเดิมที่ล้วนแต่ใช้ลวดลายแบบประเพณีนิยมทั้งสิ้น นอกจากนี้ ภายในพระอารามเดียวกันโดยมากอาคารแต่ละหลังจะมีชุ่มประตูหน้าต่างรูปแบบเดียวกัน หากมีความแตกต่างก็จะอยู่ที่พระอุโบสถ ซึ่งเป็นไปเพื่อการเน้นความสำคัญของอาคารแต่ละหลังที่แตกต่างกัน



ภาพที่ 5.12 ชุ่มประตูทรงบันแถลง  
พระอุโบสถ วัดราชนัคคาราม



ภาพที่ 5.13 ชุ่มประตูทรงบันแถลงยอด  
พระวิหารใหญ่ วัดกัลยาณมิตร



ภาพที่ 5.14 ชุ่มประตูทรงเทศ  
พระอุโบสถ วัดนางนอง

### (5.2.2) หน้าบาน ผนังกบ และทับหลัง

ลวดลายที่ใช้ตกแต่งองค์ประกอบช่องประตูหน้าต่างด้านนอกอาคารซึ่งอยู่ลึกเข้าไปในช่องเปิด ซึ่งได้แก่ หน้าบาน ผนังกบ และทับหลัง ของอาคารในกลุ่มพระอารามหลวงที่สร้างและปฏิสังขรณ์โดยพระบาทสมเด็จพระนั่งเกล้าเจ้าอยู่หัว สามารถนำมาเรียบเรียงเป็นตารางได้ดังต่อไปนี้

ตารางที่ 5.8 แสดงลวดลายตกแต่ง หน้าบาน , ผนังกบ และทับหลังด้านนอก ของอาคารในกลุ่มพระอารามหลวงที่สร้างและปฏิสังขรณ์ โดยพระบาทสมเด็จพระนั่งเกล้าเจ้าอยู่หัว							
วัด	อาคาร	หน้าบาน		ผนังกบ		ทับหลังด้านนอก	
		ประตู	หน้าต่าง	ประตู	หน้าต่าง	ประตู	หน้าต่าง
วัดราชโอรสาราม	พระอุโบสถ	มังกรคั่นเมฆ	มังกรคั่นเมฆ	ต้นไม้	ต้นไม้	มงคลจีน	มงคลจีน
	วิหารพระพุทธไสยาสน์	ทวารบาล	ทวารบาล	สระบัว	สระบัว	กอบัว	กอบัว
	พระวิหาร	ทาสีแดง	ทาสีแดง	ทาสีขาว	ทาสีขาว	ทาสีแดง	ทาสีแดง
	การเปรียญ	ทาสีแดง	ทาสีแดง	ทาสีขาว	ทาสีขาว	ทาสีแดง	ทาสีแดง
วัดนางนอง	พระอุโบสถ	เครื่องมงคลจีน	วิมานเทวดา	ดัด กัลปพฤกษ์	เครื่อง อาวุธ	โคตรเพชร และ เครื่อง ราชูปโภค	เครื่อง อาวุธ
	พระวิหาร	ต้นไม้	ต้นไม้	ทาสีขาว	ทาสีขาว	ทาสีขาว	ทาสีขาว
	การเปรียญ	ทาสีแดง	ทาสีแดง	ทาสีขาว	ทาสีขาว	ทาสีแดง	ทาสีแดง
วัดหนึ่ง	พระอุโบสถ	ลายพุ่มข้าว บิณฑ์ก้านแย่ง	ลายพุ่มข้าว บิณฑ์ก้านแย่ง	ทาสีขาว	ทาสีขาว	ทาสีแดง	ทาสีแดง
	พระวิหาร	ลายพุ่มข้าว บิณฑ์ก้านแย่ง	ลายพุ่มข้าว บิณฑ์ก้านแย่ง	ทาสีขาว	ทาสีขาว	ทาสีแดง	ทาสีแดง
วัดเทพธิดาราม	พระอุโบสถ	วิมานนาง อัปสร	วิมานนาง อัปสร	ทาสีขาว	ทาสีขาว	ลายดาว	ลายดาว
	พระวิหาร	ทวารบาล	ก้านแย่งใบ เทศ	ทาสีขาว	ทาสีขาว	ลายดาว	ลายดาว
	การเปรียญ	ดอกพุดตาน	ดอกพุดตาน	ทาสีขาว	ทาสีขาว	ลายดาว	ลายดาว
วัดราชนันทดาราม	พระอุโบสถ	ลายพุ่มข้าว บิณฑ์ก้านแย่ง	ลายพุ่มข้าว บิณฑ์ก้านแย่ง	เสี้ยวกาง	เทวดา	ลายดาว	ลายดาว
	พระวิหาร	ลายพุ่มข้าว บิณฑ์ก้านแย่ง	ลายพุ่มข้าว บิณฑ์ก้านแย่ง	ทาสีขาว	ทาสีขาว	ลายดาว	ลายดาว
	การเปรียญ	ลายพุ่มข้าว บิณฑ์ก้านแย่ง	ลายพุ่มข้าว บิณฑ์ก้านแย่ง	ทาสีขาว	ทาสีขาว	ลายดาว	ลายดาว
วัดเฉลิมพระเกียรติ	พระอุโบสถ	สัญลักษณ์ แทนบุคคล	สัญลักษณ์ แทนบุคคล	ทาสีขาว	ทาสีขาว	ลายดาว	ลายดาว
	พระวิหาร	ต้นไม้	ต้นไม้	ทาสีขาว	ทาสีขาว	ทาสีแดง	ทาสีแดง
	การเปรียญ	ต้นไม้	ต้นไม้	ทาสีขาว	ทาสีขาว	ลายดาว	ลายดาว



เมื่อนำข้อมูลลวดลายในองค์ประกอบทั้ง 3 ส่วนมาวิเคราะห์เปรียบเทียบ ทั้งระหว่างอาคารต่างๆภายใน พระอารามเดียวกัน และระหว่างพระอารามแต่ละแห่งในกลุ่มเดียวกัน จะพบลักษณะโดยรวม แยกตามรูปแบบทาง ศิลปะของอาคารดังนี้

**อาคารแบบประเพณีนิยม** ลักษณะลายหน้าบานที่พบส่วนใหญ่เป็นลายทองไม้แบบไทยประเพณี คือ ลาย พุ่มข้าวบิณฑ์ก้านแย่ง นอกจากนี้ยังพบการใช้ลายพระแสงศาสตราวุธ คือ บานประตูพระวิหารใหญ่ วัด กัลยาณมิตร ส่วนผนังกบโดยมากไม่มีการประดับลวดลาย เท่าที่พบ เป็นภาพทวารบาลและลายดอกไม้วาง ซึ่งมัก ใช้ในอาคารที่เป็นประธานคือ พระอุโบสถ ทับหลังด้านนอก ส่วนมากใช้ลายดาวแบบไทยประเพณี



ภาพที่ 5.15 บานประตูลายพุ่มข้าวบิณฑ์ก้านแย่ง  
พระวิหาร วัดราชนัคคาราม



ภาพที่ 5.16 บานประตูลายพระแสงศาสตราวุธ  
พระวิหารใหญ่ วัดกัลยาณมิตร

**อาคารแบบพระราชนิยม** ลายหน้าบานที่พบ มีหลายรูปแบบ ได้แก่ ลายที่ได้รับอิทธิพลจากศิลปะจีน, ลายต้นไม้ม่างต่าง ๆ รวมทั้งลาย ที่มีความหมายแทนตัวบุคคล เช่น พระอุโบสถ วัดเทพธิดาราม และวัดเฉลิมพระ เกียรติ ซึ่งเป็นเพราะมีมูลเหตุการสร้างเพื่อเป็นเกียรติยศแก่บุคคล ส่วนลายทองไม้นั้น พบลายดอกพุดตาน ซึ่งถือ ว่าเป็นลายแบบพระราชนิยม ต่างจากลายทองไม้ในอาคารแบบประเพณีนิยม ซึ่งเป็นลายไทยแบบดั้งเดิม ส่วนผนัง กบโดยมากไม่ประดับลวดลาย เท่าที่พบมักมีการประดับผนังกบเฉพาะในอาคารที่มีความสำคัญ ภายในเขต พุทธาวาส เช่น พระอุโบสถ หรือ วิหารพระพุทธไสยาสน์ เป็นต้น

ทับหลังด้านนอกที่มีการตกแต่งลวดลาย นอกจากจะใช้ลายดาวแบบไทยประเพณีแล้ว ในอาคารที่เป็น ประธาน อาทิ พระอุโบสถนั้น ยังมีการใช้ลวดลายที่มีความหมาย เช่น เครื่องมงคลจีน หรือ เครื่องอาวุธ เป็นต้น



ภาพที่ 5.17 บานประตูลายมังกรคั่นเมฆ  
พระอุโบสถ วัดราชโอรสาราม



ภาพที่ 5.18 บานประตูลายวิมานนางอัปสร  
พระอุโบสถ วัดเทพศิรินทราวาส



ภาพที่ 5.19 ผนังกบและทับหลังลายชกอกอกบัว  
วิหารพระพุทธไสยาสน์ วัดราชโอรสาราม

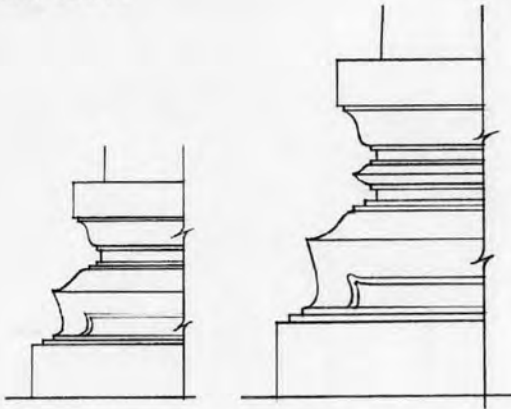


ภาพที่ 5.20 ผนังกบลายต้นกับปพฤกษ์  
และทับหลังลายคลื่นทะเล พระอุโบสถ วัดนางนอง

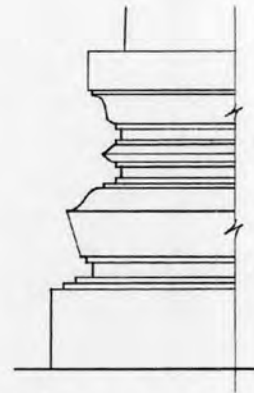
### (5.3) องค์ประกอบส่วนฐาน

รูปแบบบัวฐานที่พบในพระอารามกลุ่มนี้ โดยรวมเป็นไปตามลำดับชั้นทลักษ์ณสถาปัตยกรรมไทย หากเป็นอาคารที่มีผังแบบมีระเบียงรอบ ก็จะมีฐาน 2 ชั้น คือ ฐานชั้นล่างซึ่งรับอาคารทั้งหมด และฐานชั้นบนเหนือชั้นระเบียง ซึ่งรับผนังตัวห้องด้านใน โดยฐานชั้นบนจะเป็นฐานที่มีลำดับศักดิ์สูงกว่า ฐานชั้นล่าง เช่น หากฐานชั้นล่างเป็นฐานปัทม์ ฐานชั้นบนก็จะเป็นฐานสิงห์ หรือหากฐานชั้นล่างเป็นฐานสิงห์ ฐานชั้นบนก็จะเป็นฐานสิงห์ ลูกแก้ว นอกจากนี้ ฐานชั้นบนยังใช้ฐานบัวคว่ำ ซึ่งถือว่าลำดับการเริ่มต้นฐานชั้นใหม่ เหนือฐานชั้นอาคารชั้นล่าง ส่วนรูปแบบบัวฐานที่ค่อนข้างพลิกแพลงจากดั้งเดิมคือ ฐานสิงห์ซึ่งไม่มีขาสิงห์ ซึ่งพบที่พระวิหารและการเปรียญ

วัดเทพธิดาราม อย่างไรก็ตาม ลักษณะฐานสิงห์ดังกล่าวอาจเกิดจากการซ่อมแซมในชั้นหลังซึ่งแก้ไขจากแบบดั้งเดิมก็เป็นได้



ภาพลายเส้นที่ 5.1 ฐานพระอุโบสถชั้นล่างและฐานชั้นบน วัดราชนัคคาราม ซึ่งเป็นไปตามฉันทลักษณ์สถาปัตยกรรมไทย



ภาพลายเส้นที่ 5.2 ฐานพระวิหาร วัดเทพธิดาราม เป็นฐานสิงห์ลูกแก้วแบบไม่มีขาสิงห์

ในอาคารบางหลัง อาจมีฐานประทักษิณรับอาคารทั้งหมดอีกชั้นหนึ่ง คือ พระอุโบสถ วัดเฉลิมพระเกียรติ ลักษณะบัวฐานของฐานประทักษิณ ก็จะมีศักดิ์เป็นรองจากฐานอาคารอีกชั้นหนึ่ง

รูปแบบฐานที่มีลักษณะพิเศษ ซึ่งพบในกลุ่มนี้ คือ การใช้ฐานเชิงเป็นฐานชั้นล่างรับอาคารทั้งหมด ได้แก่ พระอุโบสถและวิหารพระพุทธไสยาสน์ วัดราชโอรสาราม โดยการใช้ฐานเชิงนี้ กระทำอยู่ใน 2 ลักษณะ คือ กรณีพระอุโบสถวัดราชโอรสารามนั้น เป็นการใช้ฐานเชิงเดียวชั้นเดียว ทำให้ฐานอาคารมีระดับสูงจากพื้นลานรอบเพียงเล็กน้อย ซึ่งพบเพียงไม่กี่แห่งในกรณีศึกษาทั้งหมดรวมทั้งในอาคารที่มีใ้ได้อยู่ในกรณีศึกษา คือ วิหารพระพุทธไสยาสน์ วัดพระเชตุพนวิมลมังคลาราม อีกกรณีหนึ่งคือ วิหารพระพุทธไสยาสน์ วัดราชโอรสาราม ซึ่งเป็นการใช้ฐานเชิงขนาดใหญ่ ซ้อนใต้ชุดฐานรับอาคารอีกชั้นหนึ่ง ทำให้ฐานชั้นล่างโดยรวมมีความสูงใหญ่เป็นพิเศษส่งผลให้อาคารดูยกให้สูงเด่นยิ่งขึ้น



ภาพที่ 5.21 การใช้ฐานเชิงซ้อนใต้ฐานอาคารเพื่อยกอาคารให้สูงขึ้นเป็นพิเศษ วิหารพระพุทธไสยาสน์ วัดราชโอรสาราม



ภาพที่ 5.22 การใช้ฐานเชิงที่มีความสูงเพียงเล็กน้อยเป็นฐานอาคารเพื่อยกอาคารให้สูงขึ้นเป็นพิเศษ พระอุโบสถ วัดราชโอรสาราม

## (6. องค์ประกอบสถาปัตยกรรมภายในอาคาร

พื้นที่ภายในของสถาปัตยกรรมเป็นส่วนที่ผู้ใช้งานสามารถสัมผัสได้อย่างใกล้ชิด ทั้งยังมีรูปแบบการรับรู้ องค์ประกอบโดยรอบที่แตกต่างไปจากด้านนอกของสถาปัตยกรรม นอกจากนี้ยังเป็นส่วนประโยชน์ใช้สอยที่แท้จริงตามชนิดของอาคารนั้น ๆ

อาคารประเภท พระอุโบสถ – พระวิหาร – การเปรียญ ในศาสนาพุทธ แม้โดยรวมจะมีรูปแบบภายนอกคล้ายคลึงกัน แต่ประโยชน์ใช้สอยภายในกลับมีความแตกต่างกัน ทั้งในด้านลักษณะผู้ใช้สอย กิจกรรมที่เกิดขึ้น และปริมาณผู้ใช้สอย อย่างไรก็ตาม สถาปัตยกรรมในเขตพุทธาวาสเหล่านี้ ต่างก็มีองค์ประกอบสถาปัตยกรรมภายในที่คล้ายคลึงกันแบ่งออกเป็นส่วนต่าง ๆ ประกอบด้วย บริเวณที่ตั้งพระประธานและองค์ประกอบโดยรอบ ซึ่งเป็นหัวใจของพื้นที่ใช้สอยภายในอาคารนั้น ๆ และส่วนที่เป็นพื้นผิวของโครงสร้างที่อยู่ภายใน ล้อมรอบที่ว่าง ทั้งทางตั้งและทางนอน อันได้แก่ ฝ้าเพดาน, ผนังภายใน, เสาภายใน และพื้นห้อง ซึ่งลักษณะรูปแบบของการตกแต่งองค์ประกอบภายในอาคารของกลุ่มพระอารามหลวงที่สร้างและปฏิสังขรณ์โดยพระบาทสมเด็จพระเจ้าอยู่หัวมีลักษณะดังนี้

### (6.1) พระประธาน

เป็นบริเวณที่มีความสำคัญที่สุด ภายในอาคารหลังหนึ่ง ๆ โดยเป็นที่ตั้งของวัตถุและองค์ประกอบต่าง ๆ สำหรับเป็นที่สักการบูชา สำหรับพระประธานภายในอาคารของพระอารามในกลุ่มที่สร้างและปฏิสังขรณ์โดยพระบาทสมเด็จพระนั่งเกล้าเจ้าอยู่หัว โดยระหว่างพระประธานภายในอาคารแบบประเพณีนิยม และพระราชนิยมรวมไม่พบความแตกต่างของรูปแบบ โดยส่วนใหญ่เป็นพระประธานปางในอิริยาบถนั่ง ทั้งปางมารวิชัย, ปางโปรดพญามพุกดี และพระชัยวัฒน์ มีเพียงพระประธานภายในพระวิหารวัดราชนัคคาราม ที่เป็นพระพุทธรูปในท่ายืนปางห้ามสมุทร



ภาพที่ 5.23 พระประธานปางมารวิชัย  
วัดราชโอรสาราม



ภาพที่ 5.24 พระประธานทรงเครื่อง  
ปางโปรดพญามพุกดี วัดนางนอง



ภาพที่ 5.25 พระประธานทรงเครื่อง  
ปางห้ามสมุทร วัดราชนัคคาราม

พระประธานของอาคารภายในพระอารามที่สร้างใหม่ หรือ อาคารสร้างใหม่ภายในพระอารามที่ปฏิสังขรณ์ขึ้น มักเป็นพระพุทธรูปหล่อโลหะ ซึ่งเป็นของสร้างขึ้นภายในรัชกาล ส่วนอาคารซึ่งปฏิสังขรณ์บนตำแหน่งอาคารเดิมนั้น ส่วนมากเป็นพระพุทธรูปเก่าแก่ในวัดเดิม ซึ่งเป็นพระพุทธรูปปูนปั้น ซึ่งตั้งอยู่ในตำแหน่งเดิมอยู่แล้ว เช่น วิหารพระยืนวัดราชโอรสาราม, พระวิหารวัดนางนอง อย่างไรก็ตาม มีบางแห่งที่เป็นอาคารที่สร้าง

ขึ้นใหม่ แต่มีพระประธานที่เป็นพระพุทธรูปเก่าแก่และมีความสำคัญ ซึ่งถูกอัญเชิญมาจากที่อื่น ได้แก่ พระพุทธรูปเทววิลาสภายในพระอุโบสถ วัดเทพธิดาราม ในอิริยาบถท่านั่งและ พระศิลาขาว ภายในพระวิหาร วัดเฉลิมพระเกียรติ

ขนาดของพระประธานในอิริยาบถท่านั่ง ส่วนมากทั้งที่หล่อขึ้นใหม่ และพระพุทธรูปเก่า มีขนาดหน้าตักประมาณ 4 – 6 ศอก ซึ่งถือว่าเป็นพระพุทธรูปขนาดค่อนข้างใหญ่ ขนาดดังกล่าวนี้ สามารถประดิษฐานภายในอาคาร ที่มีผังพื้นขนาดเล็ก ( 200-300 ตร.ม.) จนถึงขนาดใหญ่ (400 ตร.ม.ขึ้นไป) ได้อย่างกลมกลืน โดยมีเพียงพระพุทธรูปปฏิมาชัยวัฒน์ ภายในการเปรียญ วัดเฉลิมพระเกียรติ ซึ่งมีขนาดหน้าตักเล็กกว่า 4 ศอก ในขณะที่ปริมาตรที่ว่างภายในอาคารค่อนข้างใหญ่โต ส่วนพระพุทธรูปซึ่งมีขนาดเล็กซึ่งได้แก่ พระพุทธรูปเก่าแก่และมีความสำคัญที่อัญเชิญมาจากที่อื่น อาทิ พระพุทธรูปเทววิลาส หรือ พระศิลาขาว ภายในพระอุโบสถวัดเทพธิดารามซึ่งจะมีการใช้องค์ประกอบฐานซุกชีที่มีรายละเอียดมากขึ้น โดยเฉพาะการใช้เครื่องยอดบุษบก เป็นที่ประดิษฐาน ซึ่งช่วยสร้างความต่อเนื่องของขนาดพระและที่ว่างภายในอาคาร

พระประธานที่มีลักษณะพิเศษ ประดิษฐานอยู่ในอาคารหรือพระอารามที่สร้าง โดยมีการสื่อความหมายถึงบุคคล เช่น พระประธานปางโปรดพญามพุดี ซึ่งเป็นพระพุทธรูปทรงเครื่องจักรพรรดิราช สื่อถึงฐานานุศักดิ์ของผู้สร้าง คือ พระบาทสมเด็จพระนั่งเกล้าเจ้าอยู่หัว, พระประธานปางห้ามสมุทรในพระวิหารวัดราชนันทาราม ซึ่งเป็นพระพุทธรูปทรงเครื่องฝ่ายใน สื่อถึงพระองค์เจ้าหญิงรำเพย เป็นต้น ส่วนกรณีพระพุทธรูปไสยาสน์ วัดราชโอรสารามนั้น สันนิษฐานว่าเป็นปางพระพุทธรูปประจำวันพระราชสมภพของสมเด็จพระศรีสุทาลัย



ภาพที่ 5.26 พระพุทธรูปเทววิลาส  
พระประธานภายในพระอุโบสถวัดเทพธิดาราม  
ประดิษฐานบนบุษบกท้ายเกริน



ภาพที่ 5.27 พระพุทธรูปไสยาสน์ วัดราชโอรสาราม  
สันนิษฐานว่าเป็นพระพุทธรูปปางประจำ  
วันพระราชสมภพของสมเด็จพระศรีสุทาลัย

## (6.2) ฝ้าเพดานภายใน

จากการเรียบเรียงข้อมูลทางกายภาพ พบรูปแบบลวดลายที่ใช้ประดับตกแต่งฝ้าเพดานภายในของอาคารในกลุ่มที่สร้างและปฏิสังขรณ์โดยพระบาทสมเด็จพระเจ้าอยู่หัว แยกตามรูปแบบทางศิลปะของอาคาร โดยรวมดังนี้

**อาคารแบบประเพณีนิยม** ลวดลายที่พบได้แก่ ลวดลายดาวแบบประเพณีนิยมจำพวก ลายดาวและลายแก้วชิงดวง

**อาคารแบบพระราชนิยม** ลวดลายที่พบ มีทั้งลวดลายดาวแบบประเพณีนิยม ซึ่งพบได้เป็นส่วนใหญ่ และ ลวดลายแบบอิทธิพลศิลปะจีน จำพวกลายดอกไม้มั่งคั่ง ผีเสื้อ ก้างควา นก ซึ่งพบได้เป็นส่วนน้อย คือ พบเฉพาะในวัดราชโอรสารามเท่านั้น



ภาพที่ 5.28 ฝาเพดานลายแก้วจิงควงแบบประเพณีนิยม  
ภายในพระอุโบสถ วัดเทพธิดาราม



ภาพที่ 5.29 ฝาเพดานลายเครื่องมงคลแบบจีน  
ภายในวิหารพระพุทธไสยาสน์ วัดราชโอรสาราม

ลักษณะดังกล่าว แสดงให้เห็นว่า ในอาคารแบบประเพณีนิยมนั้น เลือกใช้ลายฝาเพดานที่เป็นลายดาวแบบประเพณีนิยมนั้น ซึ่งเป็น ไปเพื่อความกลมกลืนกับรูปแบบศิลปะของอาคารโดยรวม ส่วนอาคารแบบพระราชนิยม นั้น กลับใช้ลวดลายฝาเพดานทั้งแบบประเพณีนิยมและลวดลายแบบอิทธิพลศิลปะจีน ทั้งนี้ น่าจะเป็น เพราะอาคารแบบประเพณีนิยมนั้นเกิดจากการผสมผสานสถาปัตยกรรมแบบดั้งเดิมและรายละเอียดการตกแต่งแบบอิทธิพลศิลปะจีน รวมทั้งเป็นแนวทางสถาปัตยกรรมที่แหวกแนวจากฉันทลักษณ์เดิม จึงทำให้เลือกใช้การตกแต่งได้อย่างหลากหลายโดยไม่ขัดกัน และเลือกใช้ลวดลายแบบประเพณีนิยมมากกว่า ซึ่งอาจเป็นเพราะเป็นลวดลายที่แสดงออกถึงแบบแผนชนบวรวิคังคิม ซึ่งเชื่อมโยงกับความเป็นราชสำนักและฐานะอันศักดิ์สิทธิ์ของพระมหากษัตริย์ ส่วนเหตุที่ลายฝาเพดานแบบอิทธิพลศิลปะจีนพบเฉพาะในวัดราชโอรสารามเท่านั้น น่าจะเป็น เพราะเป็นพระอารามส่วนพระองค์จึงทรงโปรดที่จะใช้รูปแบบตามพระราชอัชฌาศัย

### (6.3) ผนังภายใน

ผนังภายในอาคารเป็นเสมือนฉากหลังของที่ว่างภายใน ในสถาปัตยกรรมไทยที่มีฐานานุศักดิ์สูง จึงมักมีการตกแต่งผนังภายในอาคาร ทั้งเพื่อความสวยงาม และการสื่อความหมายต่าง ๆ รวมทั้ง เพื่อเชื่อมโยงรูปแบบการตกแต่งองค์ประกอบอื่น ๆ ที่อยู่ภายในอาคารอีกด้วย

ผนังอาคารซึ่งเป็นผนังรับน้ำหนักก่ออิฐถือปูนหนา เมื่อเจาะช่องเปิดแล้ว ภายในจะแบ่งเป็น 3 ส่วน คือ ส่วนได้หน้าต่าง, ส่วนระหว่างช่องเปิด และส่วนเหนือระดับช่องเปิด ในอาคารประเภทพระอุโบสถ, พระวิหาร และการเปรียญ มักตกแต่งผนังภายในเฉพาะส่วนระหว่างช่องเปิด และเหนือระดับช่องเปิดขึ้นไป ส่วนที่อยู่ได้หน้าต่างมักไม่มีการตกแต่ง เนื่องจากเป็นบริเวณที่ถูกสัมผัสได้บ่อยครั้ง พื้นผิวจึงสีกร่อนได้ง่าย สำหรับบริเวณที่มีการตกแต่งนั้น โดยมากใช้วิธีการเขียนสีฝุ่น ซึ่งเป็นวิธีที่เหมาะสมกับลักษณะพื้นผิวผนังฉาบปูน สำหรับภายในอาคารสำคัญของพระอารามที่สร้าง และปฏิสังขรณ์โดยพระบาทสมเด็จพระนั่งเกล้าเจ้าอยู่หัวมีการตกแต่งผนังดังนี้

ตารางที่ 5.9 การตกแต่งผนังภายในของอาคารในกลุ่มพระอารามที่สร้างและปฏิสังขรณ์ โดยพระบาทสมเด็จพระนั่งเกล้าเจ้าอยู่หัว			
วัด	พระอุโบสถ	พระวิหาร	การเปรียญ
วัดราชโอรสาราม	เครื่องตั้งบูชาแบบจีน	ทาสีขาว	ทาสีขาว
	วิหารพระพุทธไสยาสน์		
	ลายดอกไม้แบบจีน		
วัดนางนอง	ภาพ ป้ายเขียน, สามก๊ก	ทาสีขาว	ทาสีขาว
วัดหนัง	ดอกไม้ร่วง	ทาสีขาว	-
วัดเทพธิดาราม	พุ่มข้าวบิณฑ์ก้านแย่ง พุดตาน	หงส์จีน, ซ่อดอกพุดตาน	ทาสีขาว
วัดราชนาคดาราม	ไม้ปรากฏหลักฐาน	พุ่มข้าวบิณฑ์พุดตาน ก้านแย่ง	พุ่มข้าวบิณฑ์พุดตาน ก้านแย่ง
วัดเฉลิมพระเกียรติ	พุ่มข้าวบิณฑ์พุดตาน ก้านแย่ง	ซ่อดอกพุดตาน	ซ่อดอกพุดตาน

การตกแต่งผนังภายใน มักทำในพระอุโบสถ หรืออาคารประธาน ส่วนในพระอารามที่ปฏิสังขรณ์ในช่วงต้นรัชกาลนั้น มักไม่มีการตกแต่งผนังภายในของพระวิหารและการเปรียญ แต่ปรากฏในพระอารามช่วงปลายรัชกาล คือ วัดเทพธิดาราม, วัดราชนาคดาราม และวัดเฉลิมพระเกียรติ โดยทั้ง 3 แห่งเป็นพระอารามที่ทรงสร้างขึ้นใหม่ทั้งหมด อีกทั้งอยู่ในยุคที่ศิลปะแบบพระราชานิยมได้รับการพัฒนาอย่างยิ่งยวดแล้ว จึงสามารถสร้างสรรค์รูปแบบการตกแต่งได้อย่างเต็มที่ นอกจากนี้ ลวดลายตกแต่งผนังภายในระหว่างในอาคารแบบประเพณีนิยมและพระราชานิยมมักใช้ลวดลายแบบเดียวกับรูปแบบศิลปะของอาคาร แต่เฉพาะในพระอุโบสถทั้งแบบประเพณีนิยมและพระราชานิยมมักใช้ลายทอไม้แบบประเพณีนิยม คือ ลายพุ่มข้าวบิณฑ์ ซึ่งเป็นลวดลายที่ถือว่ามีฐานานุศักดิ์สูง หรือภาพจิตรกรรมเล่าเรื่องราวต่างๆ ซึ่งน่าจะนำไปเพื่อเน้นความสำคัญของพระอุโบสถ



ภาพที่ 5.30 ผนังลายหงส์แบบจีน  
ภายในพระวิหาร วัดเทพธิดาราม  
ลวดลายสอดคล้องกับลักษณะทางศิลปะ  
ของอาคาร



ภาพที่ 5.31 ผนังลายพุ่มข้าวบิณฑ์  
ก้านแย่ง ภายในพระอุโบสถ วัดเทพธิดาราม  
เป็นการเน้นความสำคัญของอาคาร



ภาพที่ 5.32 ผนังประดับจิตรกรรมฝาผนัง  
ทั้งพุทธประวัติในตอนบนและเรื่อง  
สามก๊ก ระหว่างช่องประตูหน้าต่าง  
พระอุโบสถ วัดนางนอง

#### (6.4) เสาในประธาน

อาคารที่มีเสาในประธานในกลุ่มนี้ ได้แก่ วิหารพระพุทธไสยาสน์ วัดราชโอรสาราม , การเปรียญ วัดนางนอง , พระอุโบสถและการเปรียญ วัดเทพธิดาราม , การเปรียญ วัดเฉลิมพระเกียรติ โดยที่มีการตกแต่งเสานั้น มีเพียง พระอุโบสถ วัดเทพธิดาราม และ การเปรียญ วัดเฉลิมพระเกียรติ ลวดลายที่ใช้ล้วนแต่กลมกลืนกับลายตกแต่งบนผนังภายในทั้งสิ้น



ภาพที่ 5.33 เสาในประธาน พระอุโบสถ วัดเทพธิดาราม  
เขียนลายชุดदानก้านแย่งสัมพันธ์กับผนัง แต่ใช้โครงสี่ตรงข้าม

#### (6.5) ช่องประตูหน้าต่างด้านใน

การตกแต่งช่องประตูหน้าต่างด้านในของอาคารในกลุ่มพระอารามที่สร้างและปฏิสังขรณ์โดยพระบาทสมเด็จพระนั่งเกล้าเจ้าอยู่หัว มีลักษณะดังต่อไปนี้

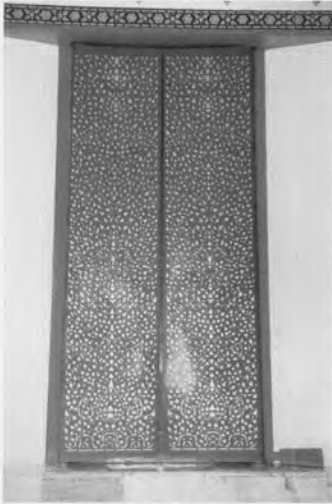
ตารางที่ 5.10 ลวดลายตกแต่งองค์ประกอบช่องประตูหน้าต่างด้านในอาคาร กลุ่มพระอารามหลวงที่สร้างและปฏิสังขรณ์ โดยพระบาทสมเด็จพระนั่งเกล้าเจ้าอยู่หัว							
วัด	อาคาร	หลังบาน		บานแผละ		ทับหลัง	
		ประตู	หน้าต่าง	ประตู	หน้าต่าง	ประตู	หน้าต่าง
วัดราชโอรสาราม	พระอุโบสถ	ทวารบาล แบบจีน	ดอกไม้เฟื่อง	กระถางบัว	กอบัว ธรรมชาติ	หงส์จีนคู่	อักษรมงคล
	วิหารพระพุทธไสยาสน์	นกและ ต้นไม้ แบบจีน	นกและ ต้นไม้ แบบจีน	กอบัว ธรรมชาติ	กอบัว ธรรมชาติ	กอบัว ธรรมชาติ	กอบัว ธรรมชาติ
	พระวิหาร	ทาสีแดง	ทาสีแดง	ทาสีขาว	ทาสีขาว	ทาสีแดง	ทาสีแดง
	การเปรียญ	ทาสีแดง	ทาสีแดง	ทาสีขาว	ทาสีขาว	ทาสีแดง	ทาสีแดง
วัดนางนอง	พระอุโบสถ	ชกัณิ, พระถือ ศร	ทวารบาล	เครื่องอาวุธ	เครื่อง ประกอบ อิสริยยศ	ฝูงหงส์จีน	ฝูงหงส์จีน
	พระวิหาร	ทวารบาล	ทวารบาล	ทาสีขาว	ทาสีขาว	ทาสีแดง	ทาสีแดง
	การเปรียญ	ทาสีแดง	ทาสีแดง	ทาสีขาว	ทาสีขาว	ทาสีแดง	ทาสีแดง



ตารางที่ 5.10 (ต่อ)							
วัด	อาคาร	หลังบาน		บานแฝด		ทับหลัง	
		ประตู	หน้าต่าง	ประตู	หน้าต่าง	ประตู	หน้าต่าง
วัดหนึ่ง	พระอุโบสถ	ลายพะเนียง	ลายพะเนียง	ทาสีขาว	ทาสีขาว	ทาสีแดง	ทาสีแดง
	พระวิหาร	ลายช่อก้าน ขด	ลายช่อก้าน ขด	ทาสีขาว	ทาสีขาว	ทาสีแดง	ทาสีแดง
วัดเทพธิดาราม	พระอุโบสถ	โคมแขวน แบบจีน	โคมแขวน แบบจีน	เสากิ่งแบบ จีน	เสากิ่งแบบ จีน	ลายดาว	ลายดาว
	พระวิหาร	กระดางบัว แจกัน ดอกไม้	กระดางบัว แจกัน ดอกไม้	กอบัว ธรรมชาติ	กอบัว ธรรมชาติ	ลายดาว	ลายดาว
	การเปรียญ	กระดางบัว แจกัน ดอกไม้	กระดางบัว แจกัน ดอกไม้	กอบัว ธรรมชาติ	กอบัว ธรรมชาติ	ลายดาว	ลายดาว
วัดราชินีตศาราม	พระอุโบสถ	ตัวละครโน รามเกียรติ์	เทพเจ้าฮินดู	ต้นไม้	ต้นไม้	ลายดาว	ลายดาว
	พระวิหาร	ทาสีแดง	ทาสีแดง	ทาสีแดง	ทาสีแดง	ทาสีแดง	ทาสีแดง
	การเปรียญ	ทาสีแดง	ทาสีแดง	ทาสีแดง	ทาสีแดง	ทาสีแดง	ทาสีแดง
วัดเฉลิมพระเกียรติ	พระอุโบสถ	กอบัว ธรรมชาติ	กอบัว ธรรมชาติ	แจกัน ดอกไม้	แจกัน ดอกไม้	ดาวล้อม เดือน	ดาวล้อม เดือน
	พระวิหาร	กอบัว ธรรมชาติ	กอบัว ธรรมชาติ	ทาสีขาว	ทาสีขาว	ทาสีแดง	ทาสีแดง
	การเปรียญ	กอบัว ธรรมชาติ	กอบัว ธรรมชาติ	ช่อพุดตาน	ช่อพุดตาน	ทาสีแดง	ทาสีแดง

จากการเปรียบเทียบการตกแต่งช่องประตูหน้าต่างด้านในของกลุ่มนี้ จะพบว่าส่วนใหญ่ให้ลำดับความสำคัญขององค์ประกอบคือ หลังบาน, บานแฝด และทับหลัง ตามลำดับ โดยส่วนทับหลังมักใช้ลายลูปปิดทองจำพวกลายดาว หรือลายดอกพุดตาน ซึ่งไม่มีความหมายเป็นพิเศษ และมักให้ความสำคัญกับการตกแต่งองค์ประกอบของพระอุโบสถหรืออาคารประธานมากที่สุด รองลงมาได้แก่ พระวิหาร ส่วนการเปรียญนั้นส่วนใหญ่ยังไม่ได้รับการตกแต่ง ยกเว้นแต่พระอารามที่กำหนดรูปแบบการตกแต่งโดยรวมของพระวิหารและการเปรียญให้ใกล้เคียงกัน อาทิ วัดเทพธิดาราม และวัดเฉลิมพระเกียรติ เป็นต้น นอกจากนี้ในอาคารที่มีการประดับตกแต่งช่องประตูหน้าต่างด้านในก็มักใช้ลวดลายแบบเดียวกับรูปแบบทางศิลปะของอาคารอีกด้วย โดยในอาคารแบบประเพณีนิยม แท้ที่จริงหลงเหลือสภาพดั้งเดิมอยู่ คือ วัดหนึ่งนั้น ทั้งพระอุโบสถและพระวิหารต่างใช้ลายจำพวก ลายพะเนียงและลายช่อก้านขด ส่วนในอาคารแบบพระราชนิคม ลวดลายที่พบโดยมากเป็นลายจำพวกธรรมชาติมงคลและเครื่องตั้งบูชาที่มีดอกบัวเป็นส่วนประกอบ ซึ่งมีความหมายในเชิงความเป็นสิริมงคล แต่ไม่มีความหมายจำเพาะเจาะจงถึงบุคคลหรือเหตุการณ์ใดเป็นพิเศษ ยกเว้น พระอุโบสถวัดนางนอง ที่มีพระประธาน

ภายในเป็นพระทรงเครื่องจักรพรรดิ การตกแต่งช่องประตูหน้าต่างจึงใช้ลวดลายที่แสดงออกถึงพระเกียรติยศ และ  
ฐานานุศักดิ์ของพระมหากษัตริย์สอดคล้องกับทั้งหมด ทั้งหลังบาน, บานแฝด และทับหลัง



ภาพที่ 5.34 ช่องหน้าต่างด้านใน  
พระอุโบสถ วัดหนึ่ง ประดับเฉพาะ  
หลังบานเป็นลวดพะเนียง



ภาพที่ 5.35 ช่องหน้าต่างด้านใน  
พระอุโบสถ วัดเฉลิมพระเกียรติ  
เน้นลวดเครื่องตั้งที่มีดอกบัวเป็นส่วนประกอบ



ภาพที่ 5.36 ช่องหน้าต่างด้านใน  
พระอุโบสถ วัดนางนอง เน้นการใช้  
ลวดลายแบบไทยประเพณีที่มีความหมาย  
เชิงฐานานุศักดิ์

## (7. สิ่งก่อสร้างประกอบภายในเขตพุทธาวาส

### (7.1) ชุ่มเสมา

ชุ่มเสมาในกลุ่มกษัตริย์มีรูปแบบที่สอดคล้องกับรูปแบบศิลปะของอาคารภายในเขตพุทธาวาส โดยใน  
พระอารามแบบประเพณีนิยม จะมีชุ่มเสมาที่มีรูปแบบการประยุกต์อาคารเรื่องยอดแบบไทยประเพณี ส่วนพระ  
อารามแบบพระราชนิยม จะใช้ชุ่มที่มีองค์ประกอบส่วนต่าง ๆ ผสมผสานอิทธิพลศิลปะต่างชาติ โดยส่วนฐานและ  
เรือนมักเป็นแบบเทศหรือฝรั่ง ส่วนหลังคามีรูปร่างลาดโค้งอย่างหลังคาแก่งจัน



ภาพที่ 5.37 ชุ่มเสมา วัดหนึ่ง  
มีลักษณะลวดบัวและยอดเป็นแบบประเพณีนิยม



ภาพที่ 5.38 ชุ่มเสมา วัดเทพธิดาราม  
มีลักษณะลวดบัวและยอดเป็นแบบพระราชนิยม

### (7.2) ศาลาต่างๆ

ในแนวกำแพงล้อมรอบเขตพุทธาวาสของพระอารามในกลุ่มนี้ นิยมสร้างศาลาลักษณะต่างๆไว้ ซึ่งส่วนใหญ่เป็นศาลารายริมกำแพง มีเพียงบางแห่งที่มีศาลาทงเข้าหรือศาลาคฤห์ ซึ่งได้แก่ วัดหนัง และวัดเฉลิมพระเกียรติ มีพระอารามเพียงแห่งเดียวที่ไม่มีศาลาใดๆเลย คือ วัดนางนอง



ภาพที่ 5.39 ศาลาราย วัดเทพธิดาราม



ภาพที่ 5.40 ศาลาทงเข้าหรือ ศาลาคฤห์ วัดหนัง

### (7.3) พระเจดีย์ต่างๆ

พระเจดีย์ต่างๆที่พบในพระอารามกลุ่มนี้ มีอยู่ 2 ลักษณะ คือ พระเจดีย์มุมกำแพงแก้ว และพระเจดีย์ราย โดยพระเจดีย์มุมกำแพงแก้วนั้น พบในวัดราชโอรสาราม, วัดหนัง และวัดเทพธิดาราม โดยมีทั้งที่เป็นพระเจดีย์ทรงปราสาทและทรงสี่เหลี่ยมย่อมุม ลักษณะเป็นพระเจดีย์ขนาดย่อมประดิษฐานอยู่บนฐานประทักษิณคล้ายป้อม ซึ่งอาจมีหรือไม่มีบันไดทางขึ้นก็ได้ กรณีที่เขตพุทธาวาสประกอบด้วยอาคารสำคัญ 3 หลัง เจดีย์มุมกำแพงแก้วก็มักอยู่กระหนาบด้านหน้าของพระอุโบสถซึ่งมักอยู่ตรงกลาง หากเขตพุทธาวาสมีอาคารเพียง 2 หลัง เจดีย์มุมก็จะตั้งอยู่ที่มุมสุดของแนวกำแพงโดยรวม ส่วนพระเจดีย์รายนั้น มักใช้สำหรับประกอบรอบอาคารหลังใดหลังหนึ่งในเขตพุทธาวาสเพื่อเน้นความสำคัญของอาคารหลังนั้น ได้แก่ วิหารพระพุทธไสยาสน์ วัดราชโอรสาราม และพระวิหารวัดเทพธิดาราม โดยลักษณะของพระเจดีย์รายนั้นคล้ายคลึงกับพระเจดีย์มุมกำแพงแก้วคือเป็นพระเจดีย์ขนาดย่อม แต่นิยมใช้เจดีย์แบบสี่เหลี่ยมย่อมุมเท่านั้น



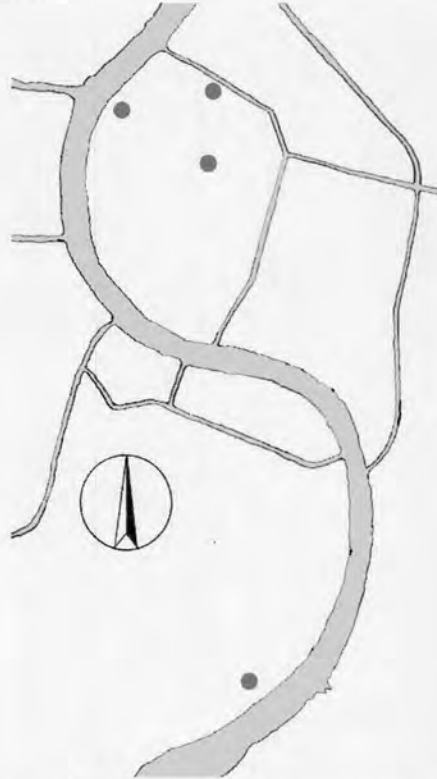
ภาพที่ 5.41 พระปรางค์มุมกำแพงแก้ว  
ด้านหน้าพระอุโบสถ วัดเทพธิดาราม



ภาพที่ 5.42 พระเจดีย์ราย รอบวิหารพระพุทธไสยาสน์  
วัดราชโอรสาราม

## 5.2.2 กลุ่มพระอารามหลวงที่สร้างและปฏิสังขรณ์โดย พระบรมวงศานุวงศ์

### (1) ตำแหน่งที่ตั้งพระอาราม



แผนผังที่ 5.8 แสดงตำแหน่งที่ตั้งของพระอารามหลวง  
ที่สร้างและปฏิสังขรณ์โดยพระบรมวงศานุวงศ์ที่เป็นกรณีศึกษา ในเขตกรุงเทพมหานคร

ปัจจัยการเลือกที่ตั้งและลักษณะที่ตั้งในเชิงความสัมพันธ์กับมูลเหตุการสร้างและปฏิสังขรณ์ของพระอารามในกลุ่มพระบรมวงศานุวงศ์ สามารถแบ่งออกเป็นลักษณะต่าง ๆ ดังนี้

- เป็นวัดเก่า ซึ่งทรงมีพระราชศรัทธาเป็นการส่วนพระองค์ (วัดเสวตฉัตร)
- เป็นพื้นที่ซึ่งถูกเลือกมาเพื่อการเฉพาะเมื่อสร้างพระอารามแห่งใหม่ เช่น อยู่ในบริเวณวัง, เป็นที่ดินที่มีอยู่แล้ว, เป็นวังเก่าซึ่งถวายเป็นที่ หรือ ได้มาด้วยการซื้อ (วัดไพชยนต์พลเสพ, วัดบวรนิเวศวิหาร, วัดบวรสถานสุทธารวาส, วัดมหรณพาราม)

อย่างไรก็ตาม หากพิจารณาจากรายละเอียดการก่อสร้างเสนาสนะต่าง ๆ อาจกล่าวได้ว่า พระอารามหลวงในกลุ่มนี้ทั้งหมดเป็นสร้างขึ้นใหม่ เพราะแม้ว่าวัดเสวตฉัตรจะมีมาแต่เดิม (วัดบางลำภูล่าง) แต่การก่อสร้างที่เกิดขึ้น เป็นการสร้างเขตพุทธาวาสและสังฆาวาสขึ้นมาใหม่ทั้งหมด แยกห่างออกจากบริเวณพุทธาวาสเดิม ซึ่งก็คือการสร้างบนพื้นที่อื่นเป็นที่ว่าง เช่นเดียวกับพระอารามหลวงอื่น ๆ

สำหรับพระอารามหลวงโดยพระบรมวงศานุวงศ์ที่ไม่ได้อยู่ในกรณีศึกษา คือวัดหงส์รัตนาราม ซึ่งปฏิสังขรณ์โดย สมเด็จพระศรีสุริเยนทราธิบดี, วัดบรมนิวาส ปฏิสังขรณ์โดยภิกษุเจ้าฟ้ามงกุฎ, วัดชินวรสาราม สร้างโดยกรมหมื่นนุชิตชิโนรส มีปัจจัยการเลือกที่ตั้ง ลักษณะเดียวกับการเลือกที่ตั้งเมื่อสร้างพระอารามใหญ่ วัดหงส์รัตนารามและวัดบรมนิวาส แม้ว่าจะเป็นการปฏิสังขรณ์จากวัดเก่า แต่มูลเหตุของที่ตั้งนั้นมิได้เกิดจากมีศรัทธา หรือมีความสำคัญทางประวัติศาสตร์ โดยเป็นการเลือกจากความเหมาะสมแก่องค์ผู้ปฏิสังขรณ์ คือ วัดหงส์

รัตนารามเป็นวัดที่สมเด็จพระศรีสุริเยนทรามาตย์ไม่ต้องเสด็จไกลจนลำบากพระวรกายนัก<sup>2</sup> บรมนิวาสนั้น อยู่ สัน โคนห่างไกลจากพระนครตามที่ภิกษุเจ้าฟ้ามงกุฎทรงปรารภ

## (2) ผังบริเวณเขตพุทธาวาส

### (2.1) จำนวนและชนิดของสิ่งก่อสร้างสำคัญภายในเขตพุทธาวาส

วัด	อาคารสำคัญในเขตพุทธาวาส	จำนวนอาคารสำคัญ
วัดไพชยนต์พลเสพ	พระอุโบสถ, พระวิหาร, พระเจดีย์ (3 องค์)	5
วัดบวรนิเวศวิหาร	พระอุโบสถ, พระเจดีย์	2
วัดบวรสถานสุทธาวาส	พระอุโบสถ	1
วัดเสวตฉัตร	พระอุโบสถ, พระวิหาร, พระเจดีย์	3
วัดมหารามพาราม	พระอุโบสถ, พระวิหาร	2

ตารางที่ 5.11 แสดงจำนวนและชนิดของสิ่งก่อสร้างสำคัญภายในเขตพุทธาวาส  
กลุ่มพระอารามหลวงที่สร้างและปฏิสังขรณ์โดยพระบรมวงศานุวงศ์

กลุ่มพระอารามหลวงที่สร้างและปฏิสังขรณ์โดยพระบรมวงศานุวงศ์ ทั้งหมดมีอาคารสำคัญไม่ครบทุกแบบ โดยสิ่งทีขาดไปเหมือนกันคือ การเปรียญ ซึ่งเป็นอาคารที่มีความสำคัญน้อยที่สุดในอาคารทั้ง 3 แบบ แต่เกือบทั้งหมด ยกเว้นวัดเสวตฉัตรแล้ว ล้วนเป็นพระอารามขนาดใหญ่และมีเขตพุทธาวาสขนาดใหญ่ โดยที่มีอาคารสำคัญเพียง 1 – 2 หลัง ทั้งนี้ความใหญ่โตของเขตพุทธาวาสนั้น ชดเชยด้วยอาคารประกอบต่าง ๆ และการกำหนดที่ว่างและขอบเขตโดยรอบตั้งแต่แรกสร้างพระอาราม ในขณะที่วัดบวรสถานสุทธาวาสนั้น ซึ่งแม้ว่าจะมีพระอุโบสถเพียงอย่างเดียว แต่ตัวอาคารนั้นมีขนาดใหญ่โตเป็นพิเศษ ทั้งยังมีอาณาบริเวณโดยรอบกว้างขวางอีกด้วย ส่วนกรณีวัดเสวตฉัตร แม้ว่าจะมีจำนวนอาคารสำคัญภายในเขตพุทธาวาสมากที่สุด แต่ขนาดอาคารทุกหลังไม่ใหญ่โตนัก (ดังจะได้กล่าวต่อไปในหัวข้อผังพื้นอาคาร) ทั้งยังออกแบบให้มีพื้นที่โดยรอบที่กระชับกับขนาดของอาคาร

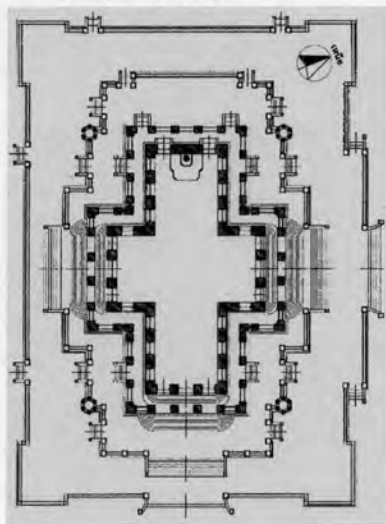
### (2.2) การวางผังบริเวณเขตพุทธาวาส

พระอารามหลวงที่เป็นกรณีศึกษาในกลุ่มนี้มีลักษณะการวางอาคารในแนวแกนแตกต่างกันเป็น 2 ลักษณะคือ

- วางอาคารในแนวแกนทางตั้งไปทางด้านหน้าเขตพุทธาวาส เนื่องจากมีพระอุโบสถเพียงหลังเดียว หรือมีพระเจดีย์อยู่ด้านหลังพระอุโบสถ พระอารามที่มีการวางผังเขตพุทธาวาส ลักษณะนี้ ได้แก่ พระอารามหลวงโดยพระมพระราชวังบวรมหาศักดิพลเสพ คือ วัดบวรนิเวศวิหาร และวัดบวรสถานสุทธาวาส ซึ่งใช้ลักษณะอาคารขนาดใหญ่เป็นพิเศษภายในเขตพุทธาวาส

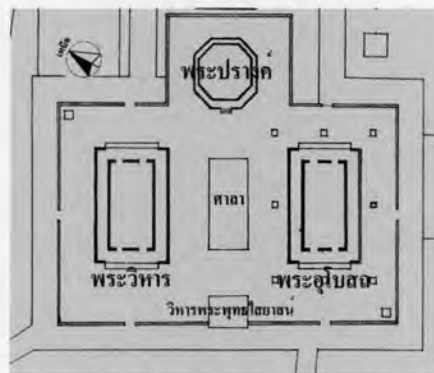
<sup>2</sup> กรมศิลปากร, วัดสำคัญ กรุงเทพมหานคร, หน้า 273.

- วางพระอุโบสถและพระวิหารคู่กัน เป็นแนวหน้ากระดานชนวนกับด้านหน้าพระอาราม ได้แก่ วัดเศวตฉัตร ซึ่งมีพระปราสาทเป็นประธาน ในแนวแกนหลักทางตั้งอยู่ด้านหลังแนวแกนของพระอุโบสถกับพระวิหาร และวัดมหารณพาราม ซึ่งไม่มีพระเจดีย์ (พระเจดีย์ด้านหลังสร้างเพิ่มเติมในสมัยรัชกาลที่ 4)



แผนผังที่ 5.9 ผังบริเวณเขตพุทธาวาส

วัดบวรสถานสุทธาวาส ซึ่งมีอาคารสำคัญเพียงหลังเดียว



แผนผังที่ 5.10 ผังบริเวณเขตพุทธาวาส

วัดเศวตฉัตรวรวิหาร ซึ่งพระอุโบสถและพระวิหารตั้งอยู่คู่กัน

### (3) รูปแบบทางศิลปะของอาคารสำคัญในเขตพุทธาวาส

วัด	ผู้สร้าง / ปฏิสังขรณ์	มูลเหตุการสร้าง / ปฏิสังขรณ์	รูปแบบทางศิลปะ
วัดไพชยนต์พลเสพ	กรมพระราชวังบวรมหา ศักดิ์พลเสพ	สร้างเป็นที่ระลึกในการปฏิบัติ ราชการ	พระราชนิยม
วัดเศวตฉัตร	กรมหมื่นสุรินทรรักษ์	สร้างเป็นการส่วนพระองค์	พระราชนิยม
วัดบวรนิเวศวิหาร	กรมพระราชวังบวรมหา ศักดิ์พลเสพ	สร้างเป็นการส่วนพระองค์	พระราชนิยม
วัดบวรสถานสุทธาวาส	กรมพระราชวังบวรมหา ศักดิ์พลเสพ	สร้างเป็นการส่วนพระองค์	ประเพณีนิยม
วัดมหารณพาราม	พระองค์เจ้าอรรมณ	สร้างเป็นการส่วนพระองค์	พระราชนิยม

ตารางที่ 5.12 แสดงการเปรียบเทียบมูลเหตุการก่อสร้างและปฏิสังขรณ์ กับรูปแบบทางศิลปะของอาคาร  
กลุ่มพระอารามหลวงที่สร้างและปฏิสังขรณ์ โดยพระบรมวงศานุวงศ์

พระอารามหลวงโดยพระบรมวงศานุวงศ์ ซึ่งเป็นการปฏิสังขรณ์และสร้างอาคารใหม่ขึ้นเพิ่มเติม การเลือกใช้ศิลปะแบบประเพณีนิยมนั้น จะใช้เพื่อให้เกิดความกลมกลืนกับสภาพแวดล้อมโดยรอบที่มีมาแต่เดิม ดังเช่นกรณีพระราชวังบวรสถานมงคล ซึ่งสิ่งก่อสร้างดั้งเดิมต่าง ๆ ภายในล้วนแต่เป็นสถาปัตยกรรมแบบประเพณีนิยมทั้งสิ้น ตัวพระอุโบสถวัดบวรสถานสุทธาวาสจึงมีรูปแบบเป็นอาคารแบบประเพณีนิยมตามไปด้วย ลักษณะเช่นนี้ยังปรากฏในพระอารามหลวงในรัชกาลที่ 3 ที่มีได้อยู่ในกรณีศึกษา คือ วัดหงส์รัตนาราม และวัดบรมนิวาส

ก็เป็นแบบประเพณีนิยม ตามลักษณะของอาคารดั้งเดิม ส่วนพระอารามหลวงที่เป็นกรณีศึกษาแห่งอื่น ๆ เนื่องจากสร้างเป็นการส่วนพระองค์ จึงสามารถกำหนดรูปแบบทางสถาปัตยกรรมได้ตามความต้องการ ทั้งแบบประเพณีนิยม คือ วัดชินนรสาราม ซึ่งอยู่นอกกรณีศึกษา และทั้งแบบพระราชนิยม ได้แก่ วัดเสวตฉัตร, วัดบวรนิเวศวิหาร และวัดมหารณพาราม



ภาพที่ 5.43 พระอุโบสถ วัดบวรสถานสุทธารวาส ซึ่งสร้างเป็นแบบประเพณีนิยมให้กลมกลืนกับอาคารแวดล้อมดั้งเดิม



ภาพที่ 5.44 พระอุโบสถ วัดบวรนิเวศวิหาร ซึ่งสร้างขึ้นใหม่เป็นแบบพระราชนิยม ตามพระประสงค์ขององค์ผู้สร้าง

#### (4) ผังพื้นอาคาร

##### (4.1) ขนาดของผังพื้น

ข้อมูลทางกายภาพของอาคารภายในเขตพุทธาวาส ของพระอารามหลวงที่สร้างและที่ปฏิสังขรณ์โดยพระบรมวงศานุวงศ์ทั้งหมด เกี่ยวกับขนาดพื้นที่ในผังพื้นอาคาร แบ่งตามกลุ่มมีดังนี้

วัด	พื้นที่ของอาคารต่าง ๆ โดยประมาณ (ตารางเมตร)		
วัดไผ่ชนด์พลเสพ	พระอุโบสถ = 338	พระวิหาร = 200	การเปรียญ = 200
วัดเสวตฉัตร	พระอุโบสถ = 420	พระวิหาร = 396	การเปรียญ = 404
วัดบวรนิเวศวิหาร	พระอุโบสถ = 332.7	พระวิหาร = 332.7	-
วัดบวรสถานสุทธารวาส	พระอุโบสถ = 481.6	พระวิหาร = 307	การเปรียญ = 288
วัดมหารณพาราม	พระอุโบสถ = 600.3	พระวิหาร = 287.8	การเปรียญ = 287.5

ตารางที่ 5.13 แสดงพื้นที่อาคารสำคัญภายในเขตพุทธาวาส  
กลุ่มพระอารามหลวงที่สร้างและปฏิสังขรณ์โดยพระบรมวงศานุวงศ์

สืบเนื่องจากลักษณะการจัดผังบริเวณเขตพุทธาวาสของพระอารามในกลุ่มนี้ ที่มีจำนวนและชนิดของอาคารไม่มากนัก นอกจากพระเจดีย์ ก็มีเพียงพระอุโบสถอย่างเดียว หรือมีพระอุโบสถคู่กับพระวิหาร ลักษณะดังกล่าวมีผลสืบเนื่องถึงขนาดพื้นที่อาคาร ดังนี้

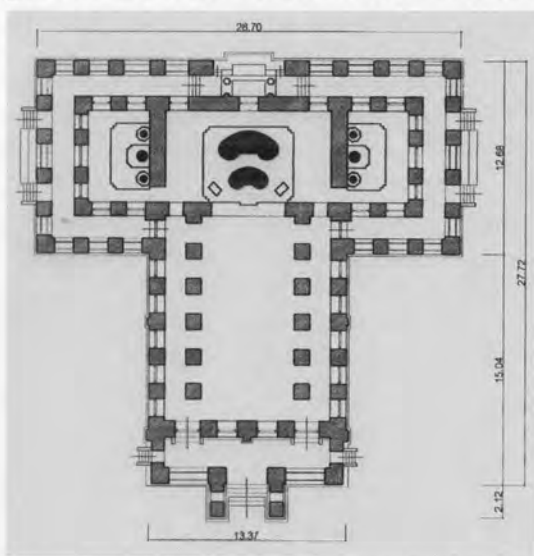
- **ผังแบบมีพระอุโบสถหลังเดียว** พระอุโบสถนั้นจะมีพื้นที่ใหญ่เป็นพิเศษ อาทิ พระอุโบสถวัดบวรนิเวศวิหาร และวัดบวรสถานสุทราวาส ซึ่งทั้งหมดเป็นพระอารามหลวงที่สร้างโดยกรมพระราชวังบวรมหาศักดิ์พิลเสพ
- **ผังแบบมีพระอุโบสถคู่กับพระวิหาร** อาคารทั้งสองจะมีพื้นที่ใกล้เคียงกัน และมีพื้นที่เกิน 300 ตร.ม. ซึ่งถือว่าค่อนข้างใหญ่ ซึ่งเป็นไปตามฐานะขององค์ผู้สร้าง ดังที่ได้กล่าวมาในหัวข้อผู้อุปถัมภ์การสร้างและปฏิสังขรณ์

#### (4.2) รูปแบบผังพื้น

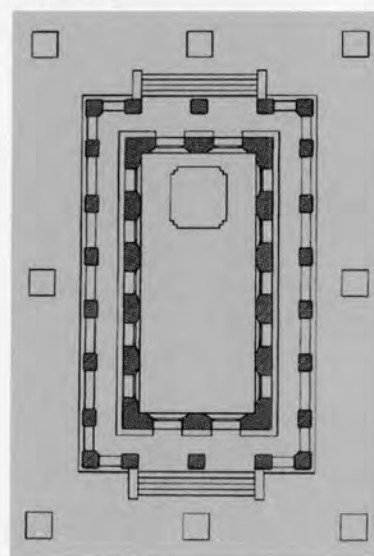
ผังพื้นของอาคารสำคัญในพระอารามหลวงกลุ่มนี้ ล้วนเป็นแบบมีระเบียงรอบ โดยในแต่ละพระอารามจะมีลักษณะแตกต่างกันไปตามผังบริเวณเขตพุทธาวาส ซึ่งมีอาคารเพียง 1 – 2 หลัง โดยพระอารามที่มีพระอุโบสถหลังเดียว คือ วัดบวรนิเวศวิหาร และวัดบวรสถานสุทราวาส ต่างมีพระอุโบสถที่มีผังแบบหลายมุขทั้งตรีมุข และจตุรมุข โดยเฉพาะพระอุโบสถวัดบวรนิเวศวิหาร มีลักษณะเฉพาะ คือ มีมุขหน้าที่เป็นผังแบบมีเฉลียงเฉพาะด้านสกัดหน้าและมุขขวางด้านหลังเป็นผังแบบมีระเบียงรอบ

ส่วนพระอารามที่มีพระอุโบสถ คู่กับพระวิหาร จะมีขนาดและรูปแบบผังพื้นอาคารคล้ายคลึงกัน ซึ่งมีผังแบบมีระเบียงรอบ ทั้งระเบียงรอบชั้นเดียว และมีเสาเฉลียงหน้า – หลังเพิ่มอีกชั้น

นอกจากนี้ ยังมีการซ้อนฐานประทักษิณรับตัวอาคารเพื่อยกอาคารให้สูงเด่นและเป็นการเพิ่มองค์ประกอบโดยรอบอาคารและองค์ประกอบโดยรวมของเขตพุทธาวาสให้วิจิตรขึ้นอีกด้วย ซึ่งรายละเอียดของฐานประทักษิณ ซึ่งจะกล่าวถึงในหัวข้อองค์ประกอบสถาปัตยกรรมภายนอกต่อไป



แผนผังที่ 5.11 ผังพื้นพระอุโบสถ วัดบวรนิเวศวิหาร  
เป็นผังแบบตรีมุข มุขหน้ามีเฉลียง  
มุขขวางเป็นแบบมีระเบียงรอบ



แผนผังที่ 5.12 ผังพื้นพระอุโบสถ วัดเศวตฉัตร  
เป็นผังแบบมีระเบียงรอบ



## (5) องค์ประกอบสถาปัตยกรรมภายนอกอาคาร

## (5.1) องค์ประกอบส่วนหลังคา

## (5.1.1) รูปทรงหลังคาและหน้าบัน

**อาคารแบบประเพณีนิยม** มีเพียงแห่งเดียว คือ วัดบวรสถานสุทธารวาส หลังคาจตุรมุขซึ่งเดิมถูกออกแบบมาสำหรับเป็นหลังคาเครื่องยอด ลักษณะเด่นของหลังคาอาคารหลังนี้คือ การยกคอสองสูง ซึ่งถือเป็นแบบฉบับของศิลปะวังหน้าในรัชกาลที่ 3

**อาคารแบบพระราชนิยม** พระอุโบสถ วัดบวรนิเวศวิหาร มีรูปทรงหลังคาโดยรวมใกล้เคียงพระอุโบสถ วัดบวรสถานสุทธารวาส ซึ่งถือเป็นงานของวังหน้ารัชกาลที่ 3 เหมือนกัน คือเป็นหลังคายกคอสองสูง แต่ใช้หน้าบันแบบกระแทะ ส่วนพระอารามโดยพระบรมวงศานุวงศ์อื่น ๆ นั้น มีหลังคาแบบกระแทะ ขนาด 3 ตับ 2 ชั้นตามแบบปกติ

ดังได้กล่าวมาแล้วว่า หลังคาเป็นองค์ประกอบที่มองเห็นได้เด่นชัดและเป็นจุดเด่นของอาคารแต่ละหลัง ทำให้ลักษณะดังกล่าวนี้ สร้างความแตกต่างที่ชัดเจนระหว่างลักษณะทางกายภาพของพระอารามหลวงที่สร้างโดยกรมพระราชวังบวรมหาศักดิ์พิเศษ กับที่สร้างโดยพระบรมวงศานุวงศ์อื่นๆ



ภาพที่ 5.45 หลังคาแบบยกคอสองสูง  
พระอุโบสถ วัดบวรสถานสุทธารวาส  
ซึ่งสร้างเป็นแบบประเพณีนิยมให้กลมกลืน  
กับอาคารแวดล้อมดั้งเดิม



ภาพที่ 5.46 หลังคาแบบยกคอสองสูง  
พระอุโบสถ วัดบวรนิเวศวิหาร  
ซึ่งเป็นเอกลักษณ์ของสถาปัตยกรรมวังหน้า  
รัชกาลที่ 3



ภาพที่ 5.47 หลังคาพระอุโบสถ  
วัดมหารธรรมาราม

## (5.1.2) ลวดลายในหน้าบัน

**อาคารแบบประเพณีนิยม**

ชนิดลวดลายที่พบในหน้าบัน ได้แก่

ก. **ลายดอกพุดตานก้านแย่ง** ได้แก่ พระอุโบสถ วัดบวรสถานสุทธารวาส, พระวิหารใหญ่ วัดกัลยาณมิตร ซึ่งมีลักษณะเด่นคือ การใช้เส้นหน้ากระดานคล้ายเส้นสินเทาวางเป็นแนวรูปจั่ว แบ่งพื้นที่ภายในหน้าบันเป็นส่วนๆ

### อาคารแบบพระราชนิยม

ชนิดลวดลายที่พบในหน้าบัน ได้แก่

ก. ลายเครื่องมงคลจีน โดยประกอบด้วย รูปสัตว์มงคล, รูปสมบัติมงคล, ธรรมชาติมงคล ซึ่งเป็นลวดลายที่มีความหมายเชิงฐานานุศักดิ์ ได้แก่ พระอุโบสถและพระวิหาร วัดมรรณพาราม

ข. ลายดอกพุดตานก้านแย่งและเถา ซึ่งเป็นลวดลายตกแต่งแบบพระราชนิยมที่ไม่มีความหมายจำเพาะเจาะจงเป็นพิเศษ ได้แก่ พระอุโบสถและพระวิหาร วัดโพชนัดพลเสพและวัดเศวตฉัตร, พระอุโบสถ วัดบวรนิเวศวิหาร



ภาพที่ 5.48 หน้าบันพระอุโบสถ วัดบวรสถานสุทธารวาส  
มีลักษณะเด่นคือ การใช้เส้นหน้ากระดานรูปจั่วแบ่งพื้นที่  
ภายในหน้าบันออกเป็นส่วนๆ



ภาพที่ 5.49 หน้าบันพระอุโบสถ วัดมรรณพาราม  
ใช้ลวดลายเครื่องมงคลแบบจีนที่มีความหมายเชิงฐานานุศักดิ์

### (5.1.3) ฝ้าเพดานภายนอก

**อาคารแบบประเพณีนิยม** ซึ่งมีเพียงแห่งเดียว คือ พระอุโบสถวัดบวรสถานสุทธารวาส ใช้ลายลูกฟักลอย โดยใช้แม่ลายแบบเทศคล้ายลวดลายของพวกแขก ซึ่งถือเป็นจุดเด่นอีกประการหนึ่งของอาคารหลังนี้

**อาคารแบบพระราชนิยม** มีการใช้ลวดลายทั้งลายดาวแบบไทยประเพณี ได้แก่ วัดเศวตฉัตร และลวดลายอิทธิพลศิลปะจีนจำพวกดอกไม้มั่งคั่ง ซึ่งได้แก่ วัดมรรณพาราม ลักษณะดังนี้ อาจเป็นการแสดงฐานานุศักดิ์ในแนวทางที่แตกต่างกัน โดยแปรผันตามการตกแต่งหน้าบันซึ่งเป็นจุดเด่นของหลังคา นั่นคือ หน้าบันของพระอุโบสถและพระวิหารวัดเศวตฉัตรนั้น ไม่ใช้ลวดลายที่มีความหมายจำเพาะ จึงใช้ลายฝ้าเพดานภายนอกแบบประเพณีนิยมเพื่อแสดงออกถึงความเป็นราชสำนัก ในขณะที่วัดมรรณพารามนั้นมีลวดลายที่แสดงออกถึงฐานานุศักดิ์อยู่บนหน้าบันอยู่แล้ว จึงใช้ลวดลายตกแต่งฝ้าเพดานที่มีรูปแบบกลมกลืนกับอาคาร โดยรวมแต่ไม่มีความหมายจำเพาะ



ภาพที่ 5.50 ฝ้าเพดานภายนอก วัดเศวตฉัตร  
เป็นลายดาวแบบประเพณีนิยม



ภาพที่ 5.51 ฝ้าเพดานภายนอก วัดมรรณพาราม  
เป็นลวดลายเครื่องมงคลจีนที่มีความหมายจำเพาะ

## (5.2) องค์ประกอบส่วนเรือน

## (5.2.1) ชุ่มประตุน้ำต่าง

อาคารในกลุ่มนี้ใช้ชุ่มประตุน้ำต่างประเภทเดียวกันทั้งหมด คือ ชุ่มทรงเทศ ขอบลายอิสระ แต่ในแต่ละอาคาร ก็จะมีวิธีการตกแต่งลวดลายที่แตกต่างกันไป โดยไม่ใช้ลวดลายที่มีความหมายจำเพาะ



ภาพที่ 5.52 ชุ่มหน้าต่าง พระอุโบสถ วัดโพชนัดพลเสพ



ภาพที่ 5.53 ชุ่มประตุน้ำ พระอุโบสถ วัดมหารามพาราม

## (5.2.2) หน้าบาน ผนังกบ และทับหลัง

ลวดลายที่ใช้ตกแต่งองค์ประกอบของประตุน้ำต่างด้านนอกอาคารซึ่งอยู่ลึกเข้าไปในช่องเปิด ซึ่งได้แก่ หน้าบาน ผนังกบ และทับหลัง ของอาคารในกลุ่มพระอารามหลวงที่สร้างและปฏิสังขรณ์โดยพระบรมวงศานุวงศ์ สามารถนำมาเรียบเรียงเป็นตารางได้ดังต่อไปนี้

ตารางที่ 5.14 แสดงลวดลายตกแต่ง หน้าบาน , ผนังกบ และทับหลังด้านนอก ของอาคารในกลุ่มพระอารามหลวงที่สร้างและปฏิสังขรณ์ โดยพระบรมวงศานุวงศ์							
วัด	อาคาร	หน้าบาน		ผนังกบ		ทับหลังด้านนอก	
		ประตู	หน้าต่าง	ประตู	หน้าต่าง	ประตู	หน้าต่าง
วัดโพชนัดพลเสพ	พระอุโบสถ	ต้นไม้	ต้นไม้	ทาสีขาว	ทาสีขาว	ทาสีแดง	ทาสีแดง
	พระวิหาร	มังกรคั่นเมฆ	เมฆและค้ำดาว	ทาสีขาว	ทาสีขาว	ทาสีแดง	ทาสีแดง
วัดเศวตฉัตร	พระอุโบสถ	พานพุ่ม, ฉัตร	พานพุ่ม, ฉัตร	ทาสีขาว	ทาสีขาว	ลายดาว	ลายดาว
	พระวิหาร	พุ่มข้าวบิณฑ์ ก้านแย่ง	พุ่มข้าวบิณฑ์ ก้านแย่ง	ทาสีขาว	ทาสีขาว	ทาสีแดง	ทาสีแดง
วัดบรมนิวาสวิหาร	พระอุโบสถ	สมบัติ จักรพรรดิ	เครื่องอาวุธและ เครื่องราชูปโภค รูปนางแก้ว	ทาสีขาว	ทาสีขาว	ลูกฟักลอย	ลูกฟักลอย

ตารางที่ 5.14 (ต่อ)							
วัด	อาคาร	หน้าบาน		ผนังกบ		ทับหลังด้านนอก	
		ประตู	หน้าต่าง	ประตู	หน้าต่าง	ประตู	หน้าต่าง
วัดบรมธาตุราชวาส	พระอุโบสถ	แก้วชิงดวง	แก้วชิงดวง	ทาสีขาว	ทาสีขาว	ลูกฟักลอย	ลูกฟักลอย
	พระวิหาร	ลายประสู	ลายประสู	ทาสีขาว	ทาสีขาว	อักษรมงคล	อักษรมงคล
วัดมหารธรรมพาราม	พระอุโบสถ	ลายประสู	ลายประสู	ทาสีขาว	ทาสีขาว	อักษรมงคล	อักษรมงคล
	พระวิหาร	ปลามังกร	ปลามังกร	ทาสีขาว	ทาสีขาว	อักษรมงคล	อักษรมงคล

**อาคารแบบประเพณีนิยม** ลายหน้าบานที่พบ คือ ลายท้องไม้แบบไทยประเพณี ซึ่งกลมกลืนกับรูปแบบทางศิลปะของอาคาร ผนังกบไม่มีการตกแต่ง ส่วนทับหลังนั้น ใช้ลายลูกฟักลอยแบบเทศ



ภาพที่ 5.54 หน้าบานหน้าต่างลายแก้วชิงดวง  
พระอุโบสถ วัดบรมสถานสุทธาวาส

**อาคารแบบพระราชนิยม** ลายหน้าบานที่พบเป็นส่วนใหญ่ มี 4 แบบ คือ ลายที่มีอิทธิพลจีน, ลายท้องไม้แบบประเพณีนิยม, ลายต้นไม้ประกอบสัตว์หิมพานต์ และลายเครื่องใช้ครุภัณฑ์ที่มีฐานานุศักดิ์สูง ซึ่งแสดงให้เห็นว่ามีลักษณะการใช้ลวดลายที่แสดงฐานานุศักดิ์ของผู้สร้างอยู่ ผนังกบและทับหลังโดยมากไม่มีการตกแต่ง หรือหากมีการตกแต่งก็เป็นลวดลายที่ไม่มีความหมายเป็นพิเศษ คือ ลายดาวแบบไทยประเพณี ยกเว้นวัดมหารธรรมพาราม ซึ่งประดับทับหลังด้วยลายอักษรมงคลแบบจีน เพื่อความกลมกลืนกับการตกแต่งภายนอกอาคารโดยรวม



ภาพที่ 5.55 หน้าบานหน้าต่างลายต้นไม้และสัตว์หิมพานต์  
พระอุโบสถ วัดโพชนัดพลเสถ



ภาพที่ 5.56 หน้าบานหน้าต่างลวดวิมมงคลแบบจีน  
พระวิหาร วัดมเหยงคณ์พาราม

### (5.3) องค์ประกอบส่วนฐาน

แม้ว่าโดยรวม จะมีการใช้บัวฐานที่เป็นไปตามลำดับชั้นลักษณะ แต่ในรายละเอียด จะพบว่า มักมีการเพิ่มเติม ชั้นลวดบัว ที่มีลักษณะนอกแบบเข้าไป เช่นการเพิ่ม เส้นตั้ง หรือช่องคูหาในชั้นท้องไม้ หรือการเพิ่มชั้นบัวแบบต่าง ๆ เหนือชุดฐานปกติ

นอกจากนี้ยังมีการใช้ ฐานเชิงรับอาคารทั้งหมด คือ พระวิหาร วัดโพชนัดพลเสถ ซึ่งเป็นที่น่าสังเกตว่าเป็นพระอารามที่อยู่ในช่วงเวลาเดียวกันกับ วัดราชโอรสารามในกลุ่มพระมหากษัตริย์ที่มีการใช้ฐานเชิงในอาคารต่าง ๆ เช่นกัน



ภาพที่ 5.57 ฐานพระอุโบสถ วัดบรรตถนศุทธาวาส  
ลักษณะลวดบัวก่อนข้างนอกแบบ แต่สันนิษฐานว่าเป็นการ  
ออกแบบทำให้เป็นอาคารเครื่องยอดตามแผนดั้งเดิม



ภาพที่ 5.58 ฐานเชิงรับชั้นระเบียงข้าง  
พระวิหาร วัดโพชนัดพลเสถ

## (6) องค์ประกอบสถาปัตยกรรมภายในอาคาร

### (6.1) พระประธาน

โดยรวมไม่พบความแตกต่างระหว่างพระประธานในอาคารแบบประเพณีนิยม และพระราชนิยม และส่วนใหญ่เป็นพระประธานปางมารวิชัย ส่วนกรณีพระอุโบสถ วัดบวรสถานสุทราวาสนั้น พระประธานปางห้ามสมุทรที่อยู่ภายในเป็นการหล่อขึ้นในภายหลัง โดยเมื่อแรกสร้างนั้นกำหนดให้ประดิษฐานพระพุทธรูปสังกัจจายน์ แต่องค์ผู้สร้าง คือ กรมพระราชวังบวรมหาดคีพลเสพ เสด็จสวรรคตไปเสียก่อน การจึงไม่เป็นไปตามนั้น

พระประธานในอาคารกลุ่มนี้ ส่วนใหญ่เป็นพระพุทธรูปเก่าแก่ ที่อัญเชิญมาจากที่อื่น โดยในพระอารามที่มีพระอุโบสถคู่กับพระวิหาร พระประธานที่เป็นของเก่า จะประดิษฐานอยู่ในพระวิหาร ส่วนพระอุโบสถนั้นเป็นของหล่อขึ้นใหม่ อาทิ วัดเศวตฉัตร, วัดมเหยงคณ์

ขนาดของพระประธานส่วนใหญ่มีขนาดหน้าตักประมาณ 4 – 6 ศอก ใกล้เคียงกับพระประธานของอาคารในกลุ่มพระมหากษัตริย์ โดยมีเพียงกรณี พระสุวรรณเขต ซึ่งเป็นพระประธานองค์ใหญ่ ภายในพระอุโบสถ วัดบวรนิเวศวิหาร มีขนาดหน้าตัก 9 ศอกเศษ ส่วนพระประธานขนาดเล็กพบเฉพาะภายในพระอุโบสถ วัดไพชยนต์พลเสพ เพียงแห่งเดียว โดยมีการใช้บุษบกเพื่อสร้างความกลมกลืน ขององค์ประกอบของพระประธานกับที่ว่างภายในอาคาร นอกจากนี้ ยังมีกรณีพิเศษ ซึ่งภายในอาคารหลังเดียวมีพระประธานหลายองค์ นั่นคือพระอุโบสถวัดบวรนิเวศวิหาร ซึ่งพื้นที่ภายในอาคารถูกแบ่งออกเป็นหลายห้อง พระพุทธรูปภายในห้องที่อยู่ในมุขขวางทั้งสองข้าง จึงไม่ถือว่าเป็นพระประธานของอาคารทั้งหลัง



ภาพที่ 5.59 พระพุทธรูปชินสีห์(องค์เล็ก)และพระสุวรรณเขต (องค์ใหญ่) พระประธานภายในพระอุโบสถ วัดบวรนิเวศวิหาร



ภาพที่ 5.60 พระประธานภายในพระอุโบสถ วัดไพชยนต์พลเสพ ประดิษฐานบนบุษบกยอดปราสาท

### (6.2) ฝาเพดานภายใน

จากการเรียบเรียงข้อมูลทางกายภาพ พบรูปแบบลวดลายที่ใช้ประดับตกแต่งฝาเพดานภายในของอาคารในกลุ่มที่สร้างและปฏิสังขรณ์โดยพระบรมวงศานุวงศ์ แยกตามรูปแบบทางศิลปะของอาคาร โดยรวมดังนี้

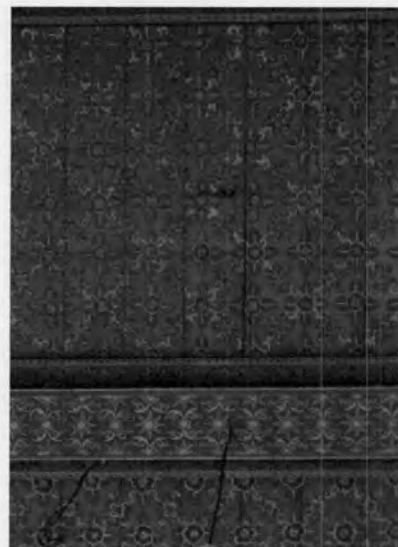
**อาคารแบบประเพณีนิยม** ลวดลายที่พบได้แก่ ลายดาวแบบประเพณีนิยมที่มีแม่ลายเป็นแบบเทศ

**อาคารแบบพระราชนิยม** ลวดลายที่พบได้แก่ ลายดาวแบบประเพณีนิยมและลายดอกไม้มั่งคั่งแบบจีน

ลักษณะดังกล่าว คล้ายคลึงกับที่พบในพระอารามหลวงโดยพระมหากษัตริย์ นั่นคือ ในอาคารแบบประเพณีนิยมจะใช้ลวดลายผ้าแพดานแบบประเพณีนิยม ส่วนอาคารแบบพระราชนิยมใช้ทั้งลวดลายแบบประเพณีนิยมและพระราชนิยม



ภาพที่ 5.61 ผ้าแพดานภายในลายดาวแบบไทยประเพณี  
พระอุโบสถ วัดบวรสถานสุทธารวาส



ภาพที่ 5.62 ผ้าแพดานภายใน ลวดลายแบบพระราชนิยม  
พระอุโบสถ วัดมหารณพาราม

### (6.3) ผังภายใน

ภายในอาคารสำคัญของพระอารามที่สร้าง และปฏิสังขรณ์โดยพระบรมวงศานุวงศ์มีการตกแต่งผังกดังนี้

ตารางที่ 5.15 การตกแต่งผังกภายในของอาคารในกลุ่มพระอารามที่สร้างและปฏิสังขรณ์ โดยพระบรมวงศานุวงศ์			
วัด	พระอุโบสถ	พระวิหาร	การเปรียญ
วัดไพชยนต์พลเสพ	ไม่ปรากฏหลักฐาน	ไตรภูมิ, ซาดก, ดอกไม้ร่วง	-
วัดเสวตฉัตร	ดอกไม้ร่วง	ฉาบเรียบทาสีขาว	-
วัดบวรนิเวศวิหาร	เพิ่มเติมใน ร. 4	-	-
วัดบวรสถานสุทธารวาส	เพิ่มเติมใน ร. 5	-	-
วัดมหารณพาราม	ทาสีขาว	ทาสีขาว	-

พระอารามโดยกรมพระราชวังบวรมหาดคีพลเสพ ก่อนข้างให้ความสำคัญกับการตกแต่งผังกภายในเท่าที่ปรากฏหลักฐาน มักเป็นภาพเล่าเรื่อง เช่น ไตรภูมิ, ซาดก ในขณะที่พระอารามโดยพระบรมวงศานุวงศ์อื่น มักไม่มีการตกแต่งหรือใช้แต่ลายท้องไม้ทั่วไป ลักษณะดังกล่าวนี้แสดงให้เห็นความปราณีตของการตกแต่งอาคารในกลุ่มที่สร้างโดยกรมพระราชวังบวรมหาดคีพลเสพ



ภาพที่ 5.63 ผนังภายใน พระวิหาร วัดโพชนัดพลเสพ  
ตกแต่งด้วยภาพจิตรกรรมอย่างวิจิตร

#### (6.4) เสาในประธาน

อาคารที่มีเสาในประธานในกลุ่มนี้ ได้แก่ พระอุโบสถ วัดโพชนัดพลเสพ , พระอุโบสถ วัดบวรนิเวศวิหาร อย่างไรก็ตาม อาคารทั้งสองหลังนี้ ล้วนแต่มีการเปลี่ยนแปลงการตกแต่งภายในในชั้นหลังทั้งสิ้น ทำให้ไม่สามารถวิเคราะห์รูปแบบการตกแต่งเสาในประธานในกลุ่มนี้

#### (6.5) ช่องประตูหน้าต่างด้านใน

การตกแต่งช่องประตูหน้าต่างด้านในของอาคารในกลุ่มพระอารามที่สร้างและปฏิสังขรณ์โดยพระบรมวงศานุวงศ์ มีลักษณะดังต่อไปนี้

ตารางที่ 5.16 ลวดลายตกแต่งองค์ประกอบช่องประตูหน้าต่างด้านในอาคาร กลุ่มพระอารามหลวงที่สร้างและปฏิสังขรณ์โดยพระบรมวงศานุวงศ์							
วัด	อาคาร	หลังบาน		บานแฝด		ทับหลัง	
		ประตู	หน้าต่าง	ประตู	หน้าต่าง	ประตู	หน้าต่าง
วัดโพชนัดพลเสพ	พระอุโบสถ	เสี้ยวกลาง	ม่านและ เครื่องตั้ง	ลายผนัง ต่อเนื่อง	ลายผนัง ต่อเนื่อง	ทาสีแดง	ทาสีแดง
	พระวิหาร	เสี้ยวกลาง	ม่านและ เครื่องตั้ง	กอบัว ธรรมชาติ	กอบัว ธรรมชาติ	ทาสีแดง	ทาสีแดง
วัดเศวตฉัตร	พระอุโบสถ	ทาสีแดง	ทาสีแดง	ทาสีขาว	ทาสีขาว	ทาสีแดง	ทาสีแดง
	พระวิหาร	ทาสีแดง	ทาสีแดง	ทาสีขาว	ทาสีขาว	ทาสีแดง	ทาสีแดง
วัดบวรนิเวศ วิหาร	พระอุโบสถ	ทวารบาล	เครื่องมงคล แบบจีน	ภาพเล่าเรื่อง รูปคงควัตร	ภาพเล่าเรื่อง รูปคงควัตร	ลายดาว	ลายดาว



ตารางที่ 5.16 (ต่อ)							
วัด	อาคาร	หลังบาน		บานแฝด		ทับหลัง	
		ประตู	หน้าต่าง	ประตู	หน้าต่าง	ประตู	หน้าต่าง
วัดบรมสถาน สุทธาราม	พระอุโบสถ	สมัย ร.4	สมัย ร.4	สมัย ร.4	สมัย ร.4	ลูกฟักลอย แบบเทศ	ลูกฟักลอย แบบเทศ
วัดมหารณพาราม	พระอุโบสถ	โป๊ยเซียน	เครื่องตั้ง	กอบัว ธรรมชาติ	กอบัว ธรรมชาติ	อักษรมงคล	อักษรมงคล
	พระวิหาร	โป๊ยเซียน	เครื่องตั้ง	กอบัว ธรรมชาติ	กอบัว ธรรมชาติ	มังกรและ หงส์	มังกรและ หงส์

ส่วนใหญ่ได้รับการตกแต่งช่องประตูหน้าต่างอย่างเต็มที่ทุกวัด ยกเว้นแต่ วัดเสวตฉัตรที่ไม่มีการตกแต่งเลย และองค์ประกอบทับหลังยังคงเป็นองค์ประกอบที่ได้รับความสำคัญน้อยเมื่อเทียบกับหลังบานและบานแฝด นอกจากนี้รูปแบบลายที่ใช้ในประเภทลายที่มีอิทธิพลศิลปะจีน มีเนื้อหาเป็นแบบเดียวกันกับพระอารามในกลุ่มพระมหากษัตริย์ คือ รูปเครื่องตั้งและกอบัวแบบธรรมชาติ

ลวดลายช่องประตูหน้าต่างด้านในของอาคารในวัดมหารณพาราม มีรูปแบบลวดลายที่จำเพาะเจาะจง ความหมายเกี่ยวกับฐานานุศักดิ์มากที่สุด โดยนอกจากจะอยู่ในส่วนนี้แล้วยังปรากฏลวดลายที่มีความหมายเดียวกับในส่วนอื่น ๆ อีกด้วย โดยเฉพาะหน้าบันและช่องประตูหน้าต่างด้านนอก นอกจากนี้ยังเป็นที่น่าสนใจกว่าลวดลายแบบพระราชนิคมที่แสดงออกถึงฐานานุศักดิ์ทั้งหลายที่มีล้วนแต่เคยปรากฏมาก่อนในพระอารามกลุ่มพระมหากษัตริย์ทั้งสิ้น แสดงเป็นรูปโป๊ยเซียนที่เคยพบในพระอุโบสถวัดนางนอง หรือ รูปอักษรมงคลที่เคยพบในทับหลังด้านนอกของพระอุโบสถวัดราชโอรสาราม เป็นต้น



ภาพที่ 5.64 หลังบานประตู พระอุโบสถ  
วัดมหารณพาราม เขียนภาพโป๊ยเซียนแบบจีน



ภาพที่ 5.65 ทับหลังหน้าต่าง พระอุโบสถ วัดมหารณพาราม  
เขียนลายเครื่องมงคลแบบจีน

## (7) สิ่งก่อสร้างประกอบภายในเขตพุทธาวาส

### (7.1) ชุ่มสมา

พระอารามในกลุ่มพระบรมวงศานุวงศ์แต่ละแห่งค่อนข้างมีเอกลักษณ์เฉพาะตัวในการประดิษฐานใบเสมา หากไม่นับวัดโพชนัดพลเสพ ซึ่งใช้เสมาแบบและวัดบวรนิเวศวิหาร ซึ่งใช้ธรรมชาติกำหนดเป็นเสมาแล้ว ชุ่มเสมาทำที่ปรากฏอยู่ในวัดเศวตฉัตร และวัดบวรสถานสุทธาวาส โดยรวมมีลักษณะแบบพระราชนิยม เช่นที่พบในกลุ่มพระมหากษัตริย์ สำหรับชุ่มเสมาวัดบวรสถานสุทธาวาสนั้น อาจมีลักษณะพิเศษคือมียอดแบบปราสาทขนาดเล็ก ซึ่งเป็นการเชื่อมโยงรูปแบบอาคารที่เป็นแบบประเพณีนิยมเข้ากับองค์ประกอบฐาน โดยรอบที่เป็นแบบพระราชนิยม ส่วนกรณีวัดมหาธาตุยุวราชรังสฤษฎิ์ ใช้เสมานั่งแทน ซึ่งอาจเป็นอิทธิพลของศิลปะแบบรัชกาลที่ 4



ภาพที่ 5.66 ชุ่มเสมา วัดบวรสถานสุทธาวาส  
เป็นชุ่มยอดปราสาทสัดส่วนสูงใหญ่



ภาพที่ 5.67 ชุ่มเสมา วัดเศวตฉัตร  
เป็นชุ่มแบบพระราชนิยม คล้ายกับที่พบในกลุ่มพระมหากษัตริย์

### (7.2) ศาลาต่างๆ

พระอารามในกลุ่มที่สร้างและปฏิสังขรณ์โดยพระบรมวงศานุวงศ์ โดยมากไม่มีการสร้างศาลารายหรือศาลาทางเข้า เท่าที่พบมีเพียงที่วัดโพชนัดพลเสพเท่านั้น โดยมีลักษณะเป็นวิหารทิศตั้งบนฐานสูงเสมอแนวกำแพงเขตพุทธาวาส ทั้งนี้ อาจเป็นเพราะส่วนใหญ่ หากเป็นพระอารามที่มีพระอุโบสถคู่กับพระวิหาร ก็มักจะมิขนาดเขตพุทธาวาสไม่ใหญ่โตมากนัก จึงไม่ต้องการอาคารประกอบตกแต่งบริเวณ



ภาพที่ 5.68 วิหารทิศ วัดโพชนัดพลเสพ

## (7.3) พระเจดีย์ต่างๆ

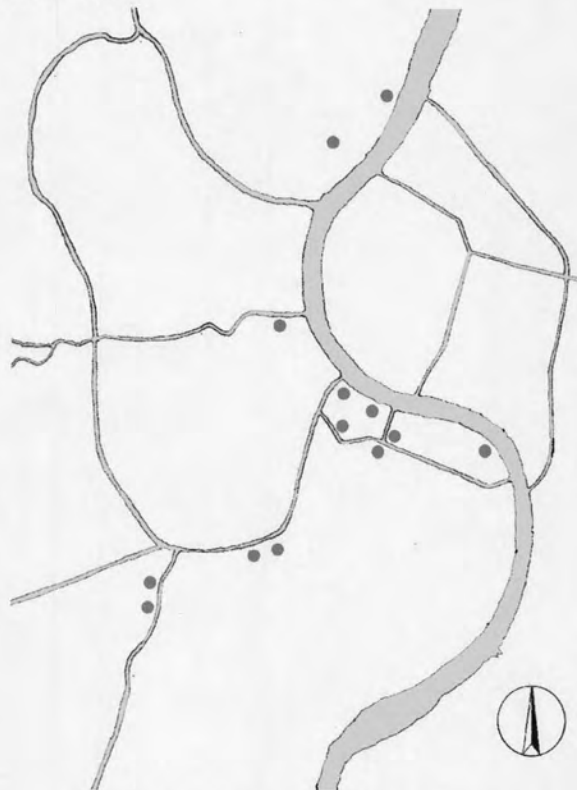
พระเจดีย์ที่พบในพระอารามกลุ่มนี้ ส่วนใหญ่เป็นของสร้างขึ้นเพิ่มเติมในภายหลัง ทั้งที่วัดไพชยนต์พลเสถ และวัดมหารณพาราม ส่วนที่เป็นของที่มีแต่เริ่มแรก คือพระปรางค์ วัดเศวตฉัตร ซึ่งเป็นพระปรางค์ศิลปะรัตนโกสินทร์ขนาดย่อม คล้ายกับพระเจดีย์ประกอบในพระอารามกลุ่มที่สร้างและปฏิสังขรณ์โดยพระบาทสมเด็จพระนั่งเกล้าเจ้าอยู่หัว



ภาพที่ 5.69 พระปรางค์ประธาน วัดเศวตฉัตร

### 5.2.3 กลุ่มพระอารามหลวงที่สร้างและปฏิสังขรณ์โดย ขุนนางและข้าราชการบริวาร

#### (1) ตำแหน่งที่ตั้งพระอาราม



แผนผังที่ 5.13 แสดงตำแหน่งที่ตั้งของพระอารามหลวง  
ที่สร้างและปฏิสังขรณ์โดยขุนนาง-ข้าราชการบริวารที่เป็นกรณีศึกษาในเขตกรุงเทพมหานคร

สืบเนื่องจากมูลเหตุการสร้างและปฏิสังขรณ์พระอารามของกลุ่มขุนนาง – ข้าราชการบริวาร ซึ่งส่วนใหญ่สร้างเพื่อเป็นเกียรติแก่ตนและวงศ์ตระกูล ตำแหน่งที่ตั้งพระอารามจึงมักอยู่ในใกล้นิเวศสถาน ไม่ว่าจะเป็นวัดเก่าหรือที่ดินสำหรับสร้างวัดใหม่ บรรดาขุนนางทั้งหลายในสมัยต้นกรุงรัตนโกสินทร์ มักสืบสายและลงหลักปักฐานในบริเวณกรุงเทพฯ มาหลังสิ้นกรุงศรีอยุธยา และการสถาปนากรุงธนบุรี โดยส่วนใหญ่มักตั้งอยู่ในฝั่งธนบุรีกระจายตัวอยู่ในตามชุมชนต่าง ๆ ซึ่งเกาะอยู่กับแม่น้ำและคลองอันเป็นเส้นทางสัญจรหลัก

## (2) ฝั่งบริเวณเขตพุทธาวาส

### (2.1) จำนวนและชนิดของสิ่งก่อสร้างสำคัญภายในเขตพุทธาวาส

วัด	อาคารสำคัญในเขตพุทธาวาส	จำนวนอาคารสำคัญ
วัดโปรดกษेत्रฐาราม	พระมณฑป, พระอุโบสถ, พระวิหาร	3
วัดสามพระยา	พระอุโบสถ, พระวิหาร	2
วัดคฤหบดี	พระอุโบสถ, พระวิหาร	2
วัดเครือวัลย์	พระอุโบสถ, พระวิหาร, พระเจดีย์ (ของเดิม)	3
วัดกัลยาณมิตร	พระวิหารใหญ่, พระอุโบสถ, พระวิหารน้อย	3
วัดประยูรวงศาวาส	พระอุโบสถ, พระวิหาร	2
วัดทองนพคุณ	พระอุโบสถ, พระวิหาร, พระเจดีย์	3
วัดอัมพรสวรรค์	พระอุโบสถ, พระวิหาร, พระเจดีย์ (ของเดิม)	3
วัดพิชัยญาติการาม	พระอุโบสถ	1
วัดจันทาราม	พระอุโบสถ, พระวิหาร	2
วัดดาวดึงษาราม	พระอุโบสถ	1
วัดอนงคาราม	พระอุโบสถ, พระวิหาร	2
วัดบุปผาราม	พระอุโบสถ, พระวิหาร, การเปรียญ	3
วัดนางชีโชติการาม	พระอุโบสถ, พระวิหาร, พระเจดีย์ (ของเดิม)	3

ตารางที่ 5.17 แสดงจำนวนและชนิดของสิ่งก่อสร้างสำคัญภายในเขตพุทธาวาส  
กลุ่มพระอารามที่สร้างและปฏิสังขรณ์โดยขุนนาง-ข้าราชการบริวาร

กลุ่มพระอารามหลวงที่สร้างและปฏิสังขรณ์โดยขุนนางและข้าราชการบริวาร ส่วนใหญ่ไม่มีพระเจดีย์อันเป็นประธานและการเปรียญ สิ่งที่มีอย่างน้อยคือ พระอุโบสถ บ้างก็มีพระวิหารคู่กัน ซึ่งอาคารทั้ง 2 ประเภทนี้ เป็นอาคารสำคัญอันเป็นองค์ประกอบพื้นฐานภายในวัดหนึ่ง ๆ พระอารามที่มีจำนวนอาคารภายในเขตพุทธาวาสที่มีเพียง 1 – 2 หลัง โดยบางวัดที่มีพระเจดีย์อันเป็นของที่มีมาแต่เดิมนั้นมักเป็นพระอารามขนาดเล็ก ซึ่งสองคล้อยกับฐานานุศักดิ์และกำลังทรัพย์ของผู้สร้างและปฏิสังขรณ์ของผู้สร้างซึ่งเป็นขุนนางที่มีตำแหน่งใหญ่โตหรือมีทรัพย์มากเพียงอย่างเดียวอย่างใดอย่างหนึ่ง ส่วนพระอารามบางแห่งที่มีจำนวนอาคารสำคัญเพียง 1 – 2 หลัง คือพระอุโบสถและ

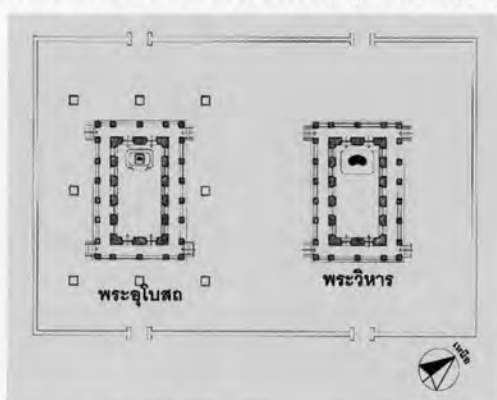
พระวิหาร แต่มีขนาดเขตพุทธาวาสและขนาดพระอารามใหญ่โต อันได้แก่ วัดประยุรวงศาวาส, วัดพิชัยญาติการาม รวมทั้งพระอาราม ที่มีอาคารสำคัญหลายประเภทและมีเขตพุทธาวาสขนาดใหญ่ อันได้แก่ วัดกัลยาณมิตร, วัดบุปผาราม ล้วนเป็นพระอารามหลวงที่สร้างและปฏิสังขรณ์โดยขุนนางและข้าราชการที่มีอิทธิพลและมีทรัพย์สินมาก คือ ตระกูลขุนนาง และตระกูลกัลยาณมิตร

อย่างไรก็ตาม วัดกัลยาณมิตรนั้น มีลักษณะเขตพุทธาวาส ซึ่งพิเศษเฉพาะตัว คือ พระวิหารใหญ่ ซึ่งเป็นอาคารประธานนั้นเป็นของหลวงสร้าง ทำให้ขนาดของเขตพุทธาวาสใหญ่เป็นพิเศษ ทั้งยังทำให้มีประเภทอาคารสำคัญหลากหลายยิ่งขึ้นอีกด้วย

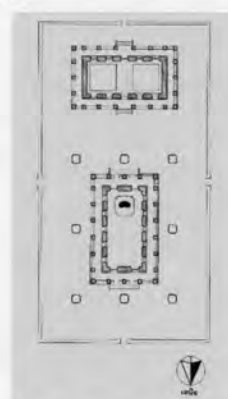
## (2.2) การวางผังบริเวณเขตพุทธาวาส

เนื่องจากพระอารามหลวงในกลุ่มนี้ ส่วนใหญ่มีจำนวนและประเภทของอาคารสำคัญภายในเขตพุทธาวาสไม่มากนัก คือ มีเพียงพระอุโบสถและพระวิหาร จึงมีลักษณะการวางแกนระหว่างอาคารทั้งสองอย่างเรียบง่าย คือ วางคู่กันเป็นแนวหน้ากระดานขนานกับด้านหน้าเขตพุทธาวาส โดยหันด้านที่มีประตูทางเข้าไปทางด้านหน้า ส่วนพระอารามที่มีพระเจดีย์ ซึ่งสันนิษฐานว่าเป็นของดั้งเดิมทั้งหมด จะกำหนดตำแหน่งของพระเจดีย์นั้นให้อยู่ในแนวกึ่งกลางระหว่างพระอุโบสถกับพระวิหาร หรืออยู่คู่คี่ออกไปทางด้านหลัง

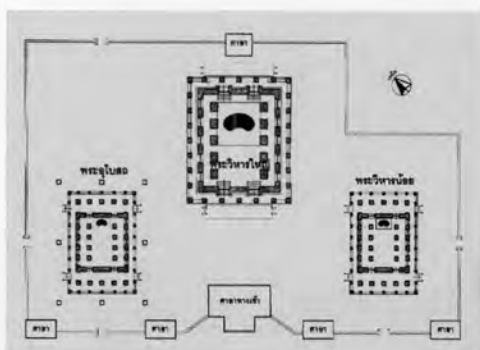
ในกรณีของพระอารามที่มีผังพุทธาวาสขนาดใหญ่ และมีอาคารประเภทพระอุโบสถ, พระวิหาร และการเปรียญอยู่ 3 หลัง จะวางอาคารทั้ง 3 ในแนวแกน ขนานกับด้านหน้าเขตพุทธาวาสเช่นกัน ได้แก่ วัดบุปผาราม ส่วนวัดกัลยาณมิตรนั้น ดังที่ได้กล่าวมาแล้วว่ามีลักษณะพิเศษ เนื่องจากพระวิหารใหญ่นั้นเป็นของหลวงสร้าง พระราชทาน การวางผังบริเวณเขตพุทธาวาสจึงกำหนดให้มีอาณาเขตกว้างขวางตั้งแต่เริ่มแรก ซึ่งตามประวัติได้มีการสร้าง พระอุโบสถ และพระวิหารน้อยไว้ก่อนตั้งแต่ต้น และนำจะเว้นที่ว่างในแนวกึ่งกลาง และเคลื่อนย้ายไปทางด้านหลังไว้สำหรับการก่อสร้างอาคารอื่นเป็นของพระราชทานนี้ในเวลาต่อมา



แผนผังที่ 5.14 ผังบริเวณเขตพุทธาวาส วัดกัลยาณมิตร ซึ่งมีพระอุโบสถตั้งคู่กับพระวิหารในแนวหน้ากระดาน



แผนผังที่ 5.15 ผังบริเวณเขตพุทธาวาส วัดจันทาราม ซึ่งอาคารเรียงกันเป็นแกนทางตั้ง และวางขวางแกนกัน



แผนผังที่ 5.16 ผังบริเวณเขตพุทธาวาส วัดกัลยาณมิตร ซึ่งมีขนาดใหญ่ โดยมีพระวิหารใหญ่ที่เป็นของหลวงเป็นประธาน

## (3) รูปแบบทางศิลปะของอาคารในเขตพุทธาวาส

วัด	ผู้สร้าง / ปฏิสังขรณ์	มูลเหตุการสร้างและ ปฏิสังขรณ์	รูปแบบทางศิลปะ
วัดโปรดกศเกษมฐา ราม	พระยาเพชรพิชัย (เอก)	สร้างเป็นที่ระลึกในการปฏิบัติ ราชการ	พระราชานิยม
วัดสามพระยา	พระยาเทพอรชุน (ทองหล่อ) พระยาราชสุภาวดี (ขุนทอง) พระยาราชนุกุล (ทองคำ)	ปฏิสังขรณ์เป็นเกียรติแก่ คันตระกูล	พระราชานิยม
วัดคฤหบดี	พระราชมন্ত্রী (ภู ภมรมนตรี)	ปฏิสังขรณ์เป็นการส่วนตัว	พระราชานิยม
วัดเครือวัลย์	เจ้าจอมเครือวัลย์ และ เจ้าพระยาอภัยภูธร (น้อย บุญรัตภินันท์)	ปฏิสังขรณ์เป็นการส่วนตัว	ประเพณีนิยม
วัดกัลยาณมิตร	พระยาราชสุภาวดี (โต)	ปฏิสังขรณ์เป็นการส่วนตัว	พระราชานิยม
วัดประยุรวงศาวาส	เจ้าพระยาพระคลัง (ดิศ)	ปฏิสังขรณ์เป็นการส่วนตัว	ประเพณีนิยม
วัดทองนพคุณ	พระยาโชฎีกราชเศรษฐี (ทองจีน)	ปฏิสังขรณ์เป็นการส่วนตัว หรือเป็นที่ระลึกในการปฏิบัติ ราชการ	พระราชานิยม
วัดอัมพรสวรรค์	เจ้าจอมน้อย (สุหรานาง)	อุทิศแก่เจ้าพระยาพลเทพ (ฉิม) ผู้เป็นบิดา	พระราชานิยม
วัดพิชัยญาติการาม	พระยาศรีพิพัฒน์ (ทัต)	ปฏิสังขรณ์เป็นการส่วนตัว	พระราชานิยม
วัดจันทาราม	พระยาสุรเสนา (ขุนเณร)	ปฏิสังขรณ์เป็นการส่วนตัว	พระราชานิยม
วัดดาวดึงษาราม	พระยามหาเทพ (ปาน)	ปฏิสังขรณ์เป็นการส่วนตัว	ประเพณีนิยม
วัดอนงคาราม	คุณหญิงน้อย ภริยา พระยาศรีพิพัฒน์ (ทัต)	ปฏิสังขรณ์เป็นการส่วนตัว ให้คู่กับวัดพิชัยญาติการาม	ประเพณีนิยม
วัดบุปผาราม	ครั้งแรกโดยคุณหญิงจันทร์ ภริยาเจ้าพระยาพระคลัง (ดิศ)	ปฏิสังขรณ์เป็นการส่วนตัว ให้คู่กับวัดประยุรวงศาวาส	พระราชานิยม
วัดนางชี โชติการาม	พระศิริสมบัติ (จ้อง)	ปฏิสังขรณ์เป็นการส่วนตัว	พระราชานิยม

ตารางที่ 5.18 แสดงการเปรียบเทียบมูลเหตุการสร้างและปฏิสังขรณ์ กับรูปแบบศิลปะของอาคาร  
กลุ่มพระอารามหลวงที่สร้างและปฏิสังขรณ์โดยขุนนางและข้าราชการบริพาร

ลักษณะทางศิลปะของอาคารภายในเขตพุทธาวาสของพระอารามหลวงในกลุ่มขุนนางและข้าราชการบริพาร  
ที่เป็นกรณีศึกษาทั้ง 13 วัด แบ่งเป็นแบบประเพณีนิยม 4 วัด กับแบบพระราชานิยม 9 วัด ลักษณะดังกล่าวนี้ น่าจะ

เป็นเพราะนอกจากส่วนใหญ่จะมีเหตุการณ์สร้าง / ปฏิสังขรณ์ เป็นการส่วนตัวหรือ เป็นเกียรติแก่วงศ์ตระกูลแล้ว ยังเป็นการสนองต่อพระราชอัธยาศัย ที่ทรงโปรดฯ การซ่อมสร้างวัดวาอาราม และสนองพระราชนิยมในการผสมผสาน อิทธิพลศิลปะจีนเข้ากับสถาปัตยกรรมไทย อย่างไรก็ตามรูปแบบทางศิลปะนั้นก็ยังขึ้นอยู่กับอัธยาศัยของผู้สร้าง / ปฏิสังขรณ์ จึงพบว่ามีส่วนที่ใช้รูปแบบประเพณีนิยมอยู่ ส่วนประเด็นเกี่ยวกับ ความเป็นวัดสร้างใหม่หรือวัดเก่านั้น เมื่อพิจารณาข้อมูลของกรณีศึกษาทั้งหมดแล้วพบว่า ไม่มีอิทธิพลต่อรูปแบบทางศิลปะของอาคารภายในพระอาราม

พระอารามหลวงที่เป็นกรณีพิเศษคือ วัดกัลยาณมิตร ซึ่งพระวิหารใหญ่นั้นเป็นอาคารแบบประเพณีนิยม ส่วนพระอุโบสถและพระวิหารเป็นอาคารแบบพระราชนิยม ที่เป็นเช่นนี้เนื่องจาก พระวิหารใหญ่นั้นได้รับพระบรมราชานุญาตจากพระบาทสมเด็จพระนั่งเกล้าเจ้าอยู่หัว พระราชทานเงินอุดหนุนการสร้างความแตกต่างของรูปแบบทางศิลปะของอาคาร อาจเป็นไปเพื่อแสดงฐานะบุคคลิก ขององค์ผู้สร้างที่สูงจากพระอุโบสถและพระวิหารที่เป็นของพระยาราชสุภาวดี (โต)

#### (4) ผังพื้นอาคาร

##### (4.1) ขนาดของผังพื้น

ข้อมูลทางกายภาพของอาคารภายในเขตพุทธาวาส ซึ่งได้แก่ พระอุโบสถ, พระวิหาร และการเปรียญของพระอารามหลวงที่เป็นกรณีศึกษาทั้งหมด เกี่ยวกับขนาดพื้นที่ในผังพื้นอาคาร มีดังนี้

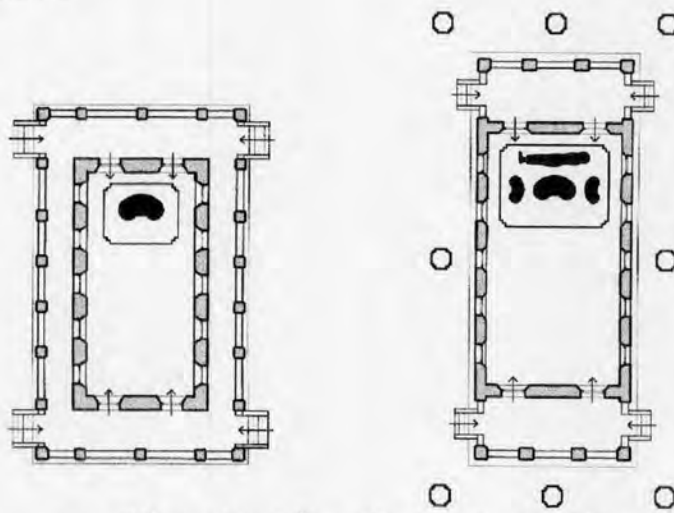
วัด	พื้นที่ของอาคารต่าง ๆ โดยประมาณ (ตารางเมตร)		
วัดโปรดกษेत्रฐาราม	พระอุโบสถ = 201	พระวิหาร = 196.4	-
วัดสามพระยา	พระอุโบสถ = 246.5	พระวิหาร = 232.5	-
วัดคฤหบดี	พระอุโบสถ = 248.1	พระวิหาร = 248.1	-
วัดเครือวัลย์	พระอุโบสถ = 366.9	พระวิหาร = 366.9	-
วัดกัลยาณมิตร	พระอุโบสถ = 587.6	พระวิหารน้อย = 587.6	พระวิหารใหญ่ = 1,100
วัดประยูรวงศาวาส	พระอุโบสถ = 430	พระวิหาร = 323	-
วัดทองนพคุณ	พระอุโบสถ = 203.7	พระวิหาร = 203	-
วัดอัปสรสวรรค์	พระอุโบสถ = 198	พระวิหาร = 203	-
วัดพิชัยญาติการาม	พระอุโบสถ = 230	-	-
วัดจันทาราม	พระอุโบสถ = 312	พระวิหาร = 287	-
วัดดาวดึงษาราม	พระอุโบสถ = 526.7	-	-
วัดอนงคาราม	พระอุโบสถ = 234.9	พระวิหาร = 240	-
วัดบุปผาราม	-	พระวิหาร = 240.8	-
วัดนางชีโชติการาม	พระอุโบสถ = 239	พระวิหาร = 255	-

ตารางที่ 5.19 แสดงพื้นที่อาคารสำคัญภายในเขตพุทธาวาส  
กลุ่มพระอารามหลวงที่สร้างและปฏิสังขรณ์โดยขุนนางและข้าราชการ

จากลักษณะผังบริเวณเขตพุทธาวาสของพระอารามหลวงในกลุ่มนี้ ซึ่งส่วนใหญ่มีพระอุโบสถคู่กับพระวิหาร อาคารทั้งสองจึงมีขนาดพื้นที่เท่า ๆ กัน โดยมีขนาดพื้นที่อยู่ในช่วงประมาณ 200 ตร.ม. เศษ ซึ่งคือขนาดโดยเฉลี่ยนั่นเอง ยกเว้นพระอารามบางแห่งที่พระอุโบสถและพระวิหารมีขนาดใหญ่เป็นพิเศษ ได้แก่ วัดเครือวัลย์ และ วัดประยุรวงศาวาส ส่วนพระอารามหลวงที่มีพระอุโบสถเพียงหลังเดียว คือวัดพิชัยญาติการาม และวัดดาวดึงษาราม จะมีความแตกต่างกัน คือวัดพิชัยญาติการาม มีพระอุโบสถขนาดใหญ่มาก แต่มีเขตพุทธาวาสขนาดเล็ก ทั้งนี้ น่าจะมาจากความแตกต่างของการออกแบบโดยรวม แม้ว่าพระอารามทั้ง 2 จะเป็นการปฏิสังขรณ์จากวัดเก่า แต่วัดพิชัยญาติการามนั้น สร้างพระอุโบสถขึ้นมาใหม่ทั้งหมด รวมทั้งกำหนดให้มีสิ่งก่อสร้างประกอบในผังพุทธาวาสมากมาย ผู้สร้างซึ่งมีทรัพยากรมาก จึงสามารถตกแต่งทุกส่วนในเขตพุทธาวาสได้อย่างเต็มที่ ไม่จำกัดแค่ตัวพระอุโบสถ ในขณะที่วัดดาวดึงษาราม เป็นการปฏิสังขรณ์พระอุโบสถ จากผังอาคารเดิม จึงเน้นการตกแต่งต่อเติมพระอุโบสถให้ใหญ่โตและวิจิตรงดงาม ส่วนพื้นที่โดยรอบนั้น ไม่มีการตกแต่งมากนัก

#### (4.2) รูปแบบผังพื้น

เนื่องจากผังบริเวณเขตพุทธาวาสของพระอารามหลวงในกลุ่มนี้ ส่วนใหญ่ประกอบด้วยพระอุโบสถคู่กับพระวิหารเท่านั้น ผังพื้นอาคารจึงมักมีขนาดและรูปแบบที่ใกล้เคียงกัน โดยส่วนใหญ่เป็นอาคารแบบมีระเบียงรอบชั้นเดียว มีเฉพาะบางแห่งที่ผังพื้นอาคารมีความแตกต่างกัน โดยอาจแตกต่างกันเฉพาะขนาดพื้นที่ เช่น วัดประยุรวงศาวาส หรือ แตกต่างกันที่ตำแหน่งของบันไดและช่องเปิด เช่น วัดจันทาราม หรือ มีรูปแบบผังพื้นแตกต่างกันไปเลย เช่น วัดนางชี เป็นต้น



แผนผังที่ 5.17 เปรียบผังพื้นพระอุโบสถ(ขวา)กับพระวิหาร(ซ้าย)  
วัดนางชี ซึ่งมีรูปแบบผังพื้นแตกต่างกันอย่างชัดเจน

นอกจากนี้ องค์ประกอบโดยรอบอาคาร นอกจากซุ้มเสมารอบพระอุโบสถแล้ว อาคารบางหลังยังมีกำแพงแก้วล้อมรอบหรือมีสิ่งก่อสร้างอื่น ๆ ร่วมอีกด้วย คือ พระปรางค์ทิศรอบพระวิหารวัดประยุรวงศาวาส, ศาลาขวาง ด้านหน้าและหลัง พระอุโบสถวัดอนงคาราม



## (5) องค์ประกอบสถาปัตยกรรมภายนอกอาคาร

## (5.1) องค์ประกอบส่วนหลังคา

## (5.1.1) รูปทรงหลังคาและหน้าบัน

**อาคารแบบประเพณีนิยม** มีรูปแบบค่อนข้างหลากหลาย ส่วนใหญ่เป็นหลังคาแบบจั่วปิด ขนาด 3 ถึง 4 ชั้น ขึ้นอยู่กับขนาดของผังพื้น มีเพียงพระวิหารวัดประยุรวงศาวาสที่เป็นหลังคาแบบจั่วเปิด และเนื่องจากอาคารในกลุ่มนี้ที่สร้างด้วยศิลปะแบบประเพณีนิยมมักมีขนาดใหญ่ หน้าบันส่วนใหญ่จึงมักต้องมีการแบ่งเป็น 2 ตอน ตามดับหลังคา โดยมีเพียงพระอุโบสถและพระวิหาร วัดเครือวัลย์ ที่มีหน้าบันตอนเดียว



ภาพที่ 5.70 หลังคาแบบจั่วเปิด 3 ชั้น หน้าบัน 2 ตอน  
พระวิหาร วัดประยุรวงศาวาส

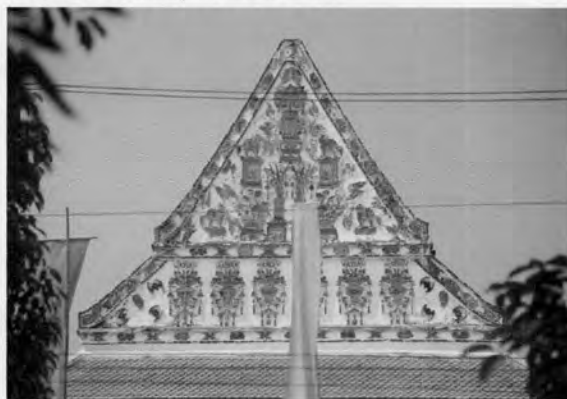


ภาพที่ 5.71 หลังคาแบบจั่วปิด 3 ชั้น หน้าบันตอนเดียว  
พระอุโบสถ วัดเครือวัลย์

**อาคารแบบพระราชานิยม** นิยมใช้หลังคาจั่วปิด ขนาดตั้งแต่ 2 ชั้น ถึง 3 ชั้น ตามขนาดของอาคารและการออกแบบของช่าง สำหรับหน้าบันนั้นส่วนใหญ่เป็นหน้าบันตอนเดียว ซึ่งมีทั้งที่ตรงกับดับจั่วบนสุด หรือเป็นหน้าบันผืนใหญ่กว้างเท่ากับหลังคา 2 ชั้นบนสุด ส่วนที่เป็นหน้าบัน 2 ตอน ค้นด้วยหน้ากระดานเชิงกลอนนั้นพบเพียงแห่งเดียว คือ พระอุโบสถ วัดนางชี



ภาพที่ 5.72 หลังคาพระอุโบสถ วัดโปรดกษेत्रฐาราม  
มีหน้าบันผืนใหญ่ ตรงกับหลังคา 2 ชั้นบนสุด



ภาพที่ 5.73 หน้าบันพระอุโบสถ วัดนางชี  
เป็นอาคารหลังเดียวในกลุ่มนี้ที่ใช้หน้าบัน 2 ตอน

### (5.1.2) ลวดลายในหน้าบัน

ลวดลายที่ใช้ประดับหน้าบันของอาคารในกลุ่มพระอารามหลวงที่สร้างและปฏิสังขรณ์โดยขุนนางและข้าราชการซึ่งเป็นกรณีศึกษาแยกตามรูปแบบศิลปะของอาคาร ประกอบไปด้วยลวดลายรูปแบบต่างๆดังนี้

#### อาคารแบบประเพณีนิยม

พบเพียงชนิดเดียว คือ ลายดอกพุดตานก้านแย่ง ได้แก่ พระอุโบสถ – พระวิหาร วัดประยุรวงศาวาส, พระอุโบสถ – พระวิหาร วัดอนงคาราม, พระอุโบสถ วัดดาวดึงษาราม



ภาพที่ 5.74 หน้าบันลายดอกพุดตานก้านแย่ง  
พระอุโบสถ วัดประยุรวงศาวาส

#### อาคารแบบพระราชนิยม

ก. ลายเครื่องมงคลจีน โดยแบ่งเป็นแบบต่าง ๆ ดังนี้

- รูปสัตว์มงคล เช่น มังกร, หงส์, ฝูเสื่อ, ค้างคาว เป็นต้น
- รูปสมบัติมงคล เช่น พัดจีน, น้ำเต้า เป็นต้น
- รูปเครื่องตั้งบูชา เช่น แจกันดอกไม้, กระจ่างดอกไม้ เป็นต้น
- รูปธรรมชาติมงคล เช่น ลายทิวทัศน์ โขดหิน, พุ่มไม้, เมฆ เป็นต้น

อาคารที่พบได้แก่ พระอุโบสถ – พระวิหาร วัดอัมพรสวรรค์, พระอุโบสถ วัดพิชัยญาติการาม, พระวิหาร วัดทองนพคุณ, พระอุโบสถ วัดสามพระยา, พระอุโบสถ วัดนางชี, พระอุโบสถ วัดจันทาราม

ข. ลายดอกพุดตานก้านขดและก้านแย่ง แบ่งเป็นแบบที่มีรูปเป็นศูนย์กลางภาพ ได้แก่ พระวิหาร วัดนางชี, พระวิหาร วัดบุปผาราม\* พระอุโบสถ – พระวิหาร วัดไพชยนต์พลเสพ และแบบที่ไม่มีรูปเป็นศูนย์กลางภาพ ได้แก่ พระอุโบสถ วัดกฤหบดี\* พระอุโบสถ – พระวิหาร วัดเครือวัลย์

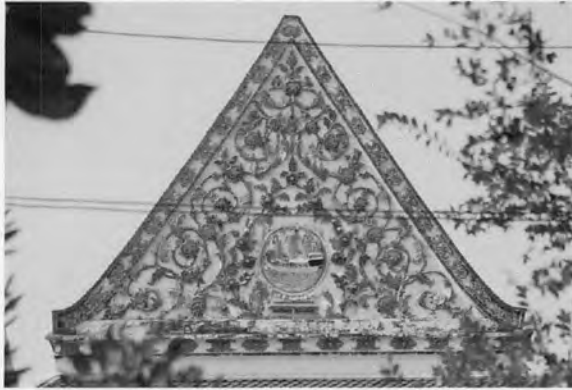
ค. ลายดอกพุดตานจัดวางเป็นตารางอย่างลายราชวัตร ได้แก่ พระอุโบสถ – พระวิหาร วัดโปรดกศ เศษฐาราม, พระอุโบสถ – พระวิหารน้อย วัดกัลยาณมิตร, พระวิหาร วัดจันทาราม

จะเห็นได้ว่า ทั้งในอาคารแบบประเพณีนิยมและพระราชนิยมในกลุ่มนี้ ไม่นิยมการใช้ลวดลายที่มีความหมายเชิงสัญลักษณ์ โดยเฉพาะในอาคารแบบประเพณีนิยมนั้น แม้ว่าลวดลายตกแต่งหน้าบันจะได้รับอิทธิพลมาจากพระอารามในกลุ่มที่สร้างและปฏิสังขรณ์โดยพระบาทสมเด็จพระนั่งเกล้าเจ้าอยู่หัวที่ปรากฏอยู่หลายแห่ง โดยเฉพาะลายเครื่องมงคลแบบจีนประเภทต่างๆ แต่ก็ได้มีการคลี่คลายรูปแบบออกไป เช่น หน้าบัน

\* อาจเป็นการเพิ่มเติมในสมัยรัชกาลที่ 4

\* อาจเป็นการแก้ไขในชั้นหลัง

ภาพทิวทัศน์และธรรมชาติมงคล วัดอัปสรสวรรค์ ซึ่งวิธีการใช้ลายทิวทัศน์ในหน้าบันของพระอารามที่สร้างโดยพระบาทสมเด็จพระนั่งเกล้าฯ นั้น มักใช้กับหน้าบันตอนล่าง ในขณะที่ในวัดอัปสรสวรรค์นั้น ใช้สำหรับเป็นลวดลายหลักของหน้าบันทีเดียว



ภาพที่ 5.75 หน้าบันลายดอกพุดตานก้านขด  
พระวิหาร วัดนางชี



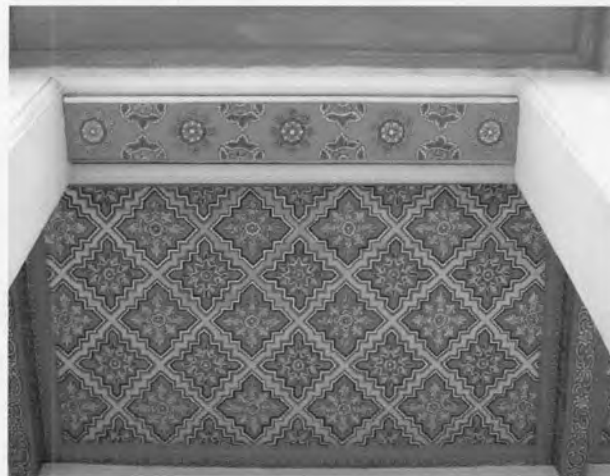
ภาพที่ 5.76 หน้าบันลายทิวทัศน์ซึ่งเป็นหน้าบันหลัก  
พระอุโบสถ วัดอัปสรสวรรค์

### (5.1.3) ฝ้ายพาดานภายนอก

การตกแต่งฝ้ายพาดานภายนอกอาคารในกลุ่มพระอารามที่สร้างและปฏิสังขรณ์โดยขุนนางและข้าราชการ มีรูปแบบที่สัมพันธ์กับลักษณะทางศิลปะของอาคารดังนี้

#### อาคารแบบประเพณีนิยม

กว่าครึ่งของอาคารแบบประเพณีนิยมในกลุ่มนี้ที่ไม่ประดับลวดลายบนฝ้ายพาดานภายนอก นอกจากทาสีแดงเรียบ ส่วนที่มีการตกแต่ง ก็มักเป็นลวดลายที่มีลักษณะเป็นแบบไทยประเพณีหรือมีโครงลายเป็นแบบไทยประเพณี



ภาพที่ 5.77 ฝ้ายพาดานลายดอกไม้แบบเทศ  
บรรจุในตารางคล้ายลายแบบประเพณีนิยม

#### อาคารแบบพระราชนิยม

มีอาคารหลายหลังที่ไม่ตกแต่งฝ้ายพาดานภายนอก ส่วนที่ตกแต่งนั้นมักเป็นพระอุโบสถซึ่งเป็นอาคารประธานที่ต้องเน้นความสำคัญ ลวดลายที่ใช้ พบทั้งลวดลายดาวพาดานแบบประเพณีนิยม และลายแบบพระราชนิยม



ภาพที่ 5.78 ฝืนเพดานภายนอก ลายดาวล้อมเดือน  
พระอุโบสถ วัดอุประสวรรค์



ภาพที่ 5.79 ฝืนเพดานภายนอกลายเครื่องมงคลแบบจีน  
พระอุโบสถ วัดกัลยาณมิตร

## (5.2) องค์ประกอบส่วนเรือน

### (5.2.1) ชุ่มประตุนหน้าต่าง

ชุ่มประตุนหน้าต่างของอาคารสำคัญภายในพระอารามหลวงที่สร้างและปฏิสังขรณ์โดยขุนนางและข้าราชการ บริหาร โดยรวมนิยมใช้ชุ่มลายพฤกษชาติแบบเทศเป็นหลัก ทั้งในอาคารแบบประเพณีนิยมและแบบพระราชานิยม เนื่องจากเป็นลวดลายแบบพระราชานิยมที่เป็นของแปลกใหม่ ทั้งยังมีลักษณะลวดลายประดับที่มีความละเอียดงดงามแต่ไม่มีความหมายจำเพาะเจาะจงเป็นพิเศษ แต่ในบางแห่ง ได้แก่ พระวิหาร วัดประยุรวงศาวาส ซึ่งใช้ชุ่มประตุนหน้าต่างทรงเทศแต่ภายในแทรกรูปเครื่องอาวุธ ซึ่งนอกจากจะพ้องกับประวัติพระอารามที่ภายหลัง มีการนำเอารั้วเหล็กหล่อจากประเทศอังกฤษมาใช้เป็นรั้ววัดแล้ว ยังสามารถใช้แสดงออกถึงยศศักดิ์และฐานะของผู้สร้างอาคาร



ภาพที่ 5.80 ชุ่มหน้าต่างลายเครื่องอาวุธ  
พระวิหาร วัดประยุรวงศาวาส

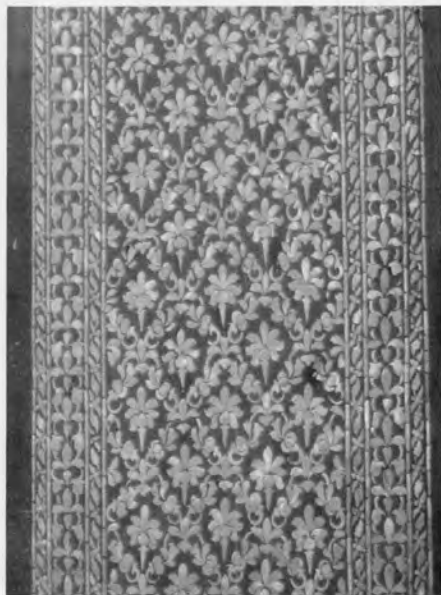
## (5.2.2) หน้าบาน ผนังกบ และทับหลัง

องค์ประกอบหน้าบาน ผนังกบ และทับหลังด้านนอกของอาคารสำคัญในพระอารามกลุ่มนี้ มีลักษณะดังต่อไปนี้

ตารางที่ 5.20 แสดงลวดลายตกแต่ง หน้าบาน , ผนังกบ และทับหลังด้านนอก ของอาคารในกลุ่มพระอารามหลวงที่สร้างและปฏิสังขรณ์โดยขุนนางและข้าราชการ							
วัด	อาคาร	หน้าบาน		ผนังกบ		ทับหลังด้านนอก	
		ประตู	หน้าต่าง	ประตู	หน้าต่าง	ประตู	หน้าต่าง
วัดโปรดกษัตริย์ธรรม	พระอุโบสถ	ต้นไม้	ต้นไม้	ทาสีขาว	ทาสีขาว	ทาสีแดง	ทาสีแดง
	พระวิหาร	ต้นไม้เงิน ต้นไม้ทอง	ต้นไม้	ทาสีขาว	ทาสีขาว	ทาสีแดง	ทาสีแดง
วัดสามพระยา	พระอุโบสถ	ต้นไม้	ต้นไม้	ทาสีขาว	ทาสีขาว	ทาสีขาว	ทาสีขาว
	พระวิหาร	ต้นไม้	ต้นไม้	ทาสีขาว	ทาสีขาว	ทาสีขาว	ทาสีขาว
วัดกัลยาณมิตร	พระอุโบสถ	ทวารบาล	ทวารบาล	ทาสีขาว	ทาสีขาว	ทาสีแดง	ทาสีแดง
	พระวิหาร	ทาสีแดง	ทาสีแดง	ทาสีขาว	ทาสีขาว	ทาสีแดง	ทาสีแดง
วัดเครือวัลย์	พระอุโบสถ	ต้นไม้	ต้นไม้	ทาสีขาว	ทาสีขาว	ทาสีแดง	ทาสีแดง
	พระวิหาร	ต้นไม้	ต้นไม้	ทาสีขาว	ทาสีขาว	ทาสีแดง	ทาสีแดง
วัดกัลยาณมิตร	พระวิหารใหญ่	เครื่องอาวุธ	เครื่องอาวุธ	เสี้ยวกาง	ต้นไม้	ลายดาว	ลายดาว
	พระอุโบสถ	ทวารบาล	ทวารบาล	แฉกกัน ดอกไม้	ทาสีแดง	ลายดาว	ทาสีแดง
	พระวิหาร	ทวารบาล	ทวารบาล	ต้นไม้	ต้นไม้	ดอกพุดตาน, ผีเสื้อ	ดอกพุดตาน, ผีเสื้อ
วัดประยุรวงศาวาส	พระอุโบสถ	พุ่มข้าวบิณฑ์ ก้านแย่ง	พุ่มข้าวบิณฑ์ ก้านแย่ง	ต้นไม้	ต้นไม้	ลายดาว	ลายดาว
	พระวิหาร	ดอกลอย ก้านแย่ง	ดอกลอยก้าน แย่ง	ต้นไม้	ต้นไม้	ลูกฟักลอย	ลูกฟักลอย

ตารางที่ 5.20 (ต่อ)							
วัด	อาคาร	หน้าบาน		ผนัง		ทับหลังด้านนอก	
		ประตู	หน้าต่าง	ประตู	หน้าต่าง	ประตู	หน้าต่าง
วัดอัมรินทร์	พระอุโบสถ	กินรี	กินรี	ทาสีขาว	ทาสีขาว	ทาสีแดง	ทาสีแดง
	พระวิหาร	นางเงือก	นางเงือก	ทาสีขาว	ทาสีขาว	ลายดาว	ลายดาว
วัดพิชัยฯ	พระอุโบสถ	ทวารบาล	พุ่มข้าวบิณฑ์ ก้านแย่ง	ต้นไม้	ต้นไม้	ลายดาว	ลายดาว
วัดอินทาราม	พระอุโบสถ	มังกรคั่นเมฆ	ดอกจอกก้าน แย่ง	ทาสีขาว	ทาสีขาว	ทาสีแดง	ทาสีแดง
	พระวิหาร	ตราครุฑ	ตราครุฑ	ทาสีขาว	ทาสีขาว	ทาสีแดง	ทาสีแดง
วัดดาวดึงษาราม	พระอุโบสถ	จตุโลกบาล	(สมัยหลัง)	ทาสีขาว	ทาสีขาว	ทาสีแดง	ทาสีแดง
วัดอนงคาราม	พระอุโบสถ	ทวารบาล	ทวารบาล	ทาสีขาว	ทาสีขาว	ทาสีขาว	ทาสีขาว
วัดบุปผาราม	พระอุโบสถ	ดอกพุดตาน	ดอกพุดตาน	ต้นไม้	ต้นไม้	ลายหน้าอิฐ	ลายหน้าอิฐ
วัดนางชี	พระอุโบสถ	ทวารบาล	มังกรคั่นเมฆ	ทาสีขาว	ทาสีขาว	ทาสีแดง	ทาสีแดง
	พระวิหาร	ทวารบาล	ต้นไม้	ทาสีขาว	ทาสีขาว	ทาสีแดง	ทาสีแดง

**อาคารแบบประเพณีนิยม** ลายหน้าบานที่พบ ได้แก่ ลายแบบไทยประเพณี อาทิ ลายพุ่มข้าวบิณฑ์ก้านแย่ง และลายเทพจตุโลกบาล ซึ่งเป็นที่น่าสังเกตว่าวัดที่ใช้ลายแบบนี้จะเป็นของผู้สร้าง ซึ่งมีตำแหน่งราชการสูง คือ วัดประยูรวงศาวาส และวัดดาวดึงษาราม ส่วนผนังและทับหลัง โดยมากไม่มีการตกแต่งลวดลาย หรือหากมีก็เป็นลวดลายที่ไม่มีความหมายเป็นพิเศษ เช่น ลายดาว หรือ ลายลูกฟักลอย ของทับหลัง หรือลายต้นไม้บนผนัง เป็นต้น



ภาพที่ 5.81 บานประตูประดับมุก ลายห่มข้าวบิณฑ์ก้านแย่ง  
พระวิหาร วัดประยุรวงศาวาส



ภาพที่ 5.82 ผนังกบ ลายต้นกัลปพฤกษ์  
พระอุโบสถ วัดประยุรวงศาวาส

**อาคารแบบพระราชนิยม** ลายหน้าบานที่พบเป็นส่วนใหญ่ เป็นภาพต้นไม้ หรือสัตว์หิมพานต์ ซึ่งมักมีพื้นหลังเป็นลายธรรมชาติที่มีอิทธิพลศิลปะจีน ซึ่งไม่มีความหมายเจาะจงถึงตัวผู้สร้างเป็นพิเศษ เช่น ดอกพุดตาน, ลายเมฆ, ค้างคาว เป็นต้น นอกจากนี้อาคารที่มีหน้าบานซึ่งใช้ลวดลายดังกล่าวส่วนใหญ่อยู่ในพระอารามหลวงของขุนนางที่มียศไม่สูงนัก ยกเว้นแต่ในพระวิหาร วัดจันทาราม ซึ่งบานประตูหน้าต่างประดับลายรดน้ำเป็นตราชสิทธิ์ ซึ่งใช้แทนตัวผู้ปฏิสังขรณ์พระอารามแห่งนี้ซึ่งสังกัดกรมพระกลาโหม ส่วนอาคารในพระอารามของขุนนางที่มีตำแหน่งสูง เช่น กลุ่มตระกูลบุญนาค หรือ พระยาราชสุภาวดี จะใช้ลวดลายที่มีกระบวนลายแบบไทยแท้ เช่น ลายทองไม้แบบต่าง ๆ หรือลายทวารบาล ส่วนผนังกบและทับหลัง ส่วนใหญ่ไม่มีการตกแต่งลวดลาย หากมีก็เป็นลายจำพวกลายต้นไม้ หรือลายดาวแบบไทยประเพณี



ภาพที่ 5.83 บานประตูประดับลายรดน้ำ รูปเทวดา  
ถือพระขรรค์ พระอุโบสถ วัดพิชัยญาติการาม



ภาพที่ 5.84 บานประตูลายตราชสิทธิ์ สัญลักษณ์ของ  
กรมพระกลาโหม พระวิหาร วัดจันทาราม

### (5.3) องค์ประกอบส่วนฐาน

เช่นเดียวกับ พระอารามในกลุ่มพระบรมวงศานุวงศ์ ซึ่งนอกจากจะมีการใช้รูปแบบฐานตามฉันทลักษณ์ดั้งเดิมแล้ว มีอยู่หลายแห่งที่มีการตกแต่งเพิ่มเติมรายละเอียดลวดบัวของฐานให้มีลูกเล่นแตกต่างไปจากปกติ เช่น พระอุโบสถ วัดสามพระยา, พระอุโบสถ พระวิหาร วัดคฤหบดีและวัดจันทาราม เป็นต้น อย่างไรก็ตาม รูปแบบที่แปลงไปจากฉันทลักษณ์ดังกล่าวนี้ ในบางแห่งอาจเกิดจากการซ่อมแซมแก้ไขในชั้นหลัง โดยรู้เท่าไม่ถึงการณ์

ในส่วนของระดับฐานชั้นล่างซึ่งรับตัวอาคารทั้งหมดนั้น แม้ว่าจะไม่พบการใช้ฐานเชิง เหมือนพระอารามบางแห่งในกลุ่มพระมหากษัตริย์ และพระบรมวงศานุวงศ์ แต่พบว่า มีการใช้ฐานชั้นล่างที่มีระดับต่ำเป็นพิเศษคล้ายคลึงกัน แต่นิยมใช้ฐานบัวคว่ำเป็นฐานอาคาร ได้แก่ ฐานชั้นล่าง ของพระวิหารวัดนางชี นั่นเอง



ภาพที่ 5.85 ฐานนอกอย่าง พระอุโบสถ วัดคฤหบดี



ภาพที่ 5.86 ฐานพระวิหาร วัดนางชี  
เป็นฐานบัวคว่ำชั้นเดียว

### (6) องค์ประกอบสถาปัตยกรรมภายในอาคาร

#### (6.1) พระประธาน

โดยรวมไม่พบความแตกต่างระหว่างพระประธานภายในอาคารแบบประเพณีนิยมและพระราชนิคม โดยส่วนใหญ่เป็นพระประธานในท่านั่ง คือ ปางมารวิชัย และปางสมาธิ ส่วนปางอื่น ๆ ที่มีลักษณะพิเศษมักจะใช้เพื่อแสดงความหมายเกี่ยวโยงถึงตัวผู้สร้าง หรือปฏิสังขรณ์ พระอารามนั้น ๆ ซึ่งมักจะเป็นพระประธานในพระอุโบสถ เช่น พระประธานปางป่าเลไลยก์ ภายในพระอุโบสถวัดกัลยาณมิตร ซึ่งอาจสื่อถึงวันเกิดของตัวผู้สร้างวัด หรือผู้ที่อุทิศถึง เป็นต้น



ภาพที่ 5.87 พระประธานปางป่าเลไลยก์  
ภายในพระอุโบสถ วัดกัลยาณมิตร



ขนาดของพระประธาน ส่วนใหญ่อยู่ในขนาดหน้าตักประมาณ 4-7 ศอก ใกล้เคียงกับพระประธานในพระอารามกลุ่มอื่น ๆ ทั้งที่เป็นพระพุทธรูปสร้างใหม่ และพระพุทธรูปเก่าในวัด หรืออัญเชิญมาจากแห่งอื่น ส่วนพระประธานขนาดเล็กที่พบมีเพียงพระแชกคำ ซึ่งเป็นของพระราชทาน พระประธานที่มีลักษณะพิเศษอีกแบบคือพระพุทธรูปหมู่ 28 องค์ ภายในพระอุโบสถ วัดอัมพรสวรรค์ ทั้งนี้ สันนิษฐานว่า เป็นความต้องการส่วนตัวของผู้สร้าง



ภาพที่ 5.88 พระแชกคำ พระประธานขนาดเล็ก  
ภายในพระอุโบสถ วัดคฤหบดี



ภาพที่ 5.89 หมู่พระประธานจำนวน 27 องค์  
ภายในพระอุโบสถ วัดอัมพรสวรรค์

### (6.2) ฝาเพดานภายใน

จากการเรียบเรียงข้อมูลทางกายภาพ พบรูปแบบลวดลายที่ใช้ประดับตกแต่งฝาเพดานภายในของอาคารในกลุ่มที่สร้างและปฏิสังขรณ์โดยขุนนางและข้าราชการ พบแยกตามรูปแบบทางศิลปะของอาคาร โดยรวมดังนี้

**อาคารแบบประเพณีนิยม** ลวดลายที่พบ ได้แก่ ลายดาว, ลายแก้วชิงดวง, ลายเฉลวเพชร, ลายดาวกระจาย ก้านแย่ง, ลายประจําขามก้านแย่ง



ภาพที่ 5.90 ฝาเพดาน ลายแก้วชิงดวง  
ภายในพระอุโบสถ วัดประจวบคีรีขันธ์



ภาพที่ 5.91 ฝาเพดานลายกุดั่นก้านแย่ง  
ภายในพระอุโบสถ วัดอนงคาราม



**อาคารแบบพระราชนิยม** ลวดลายที่พบ ได้แก่ ลายแก้วชิงดวงแบบประเพณีนิยม, ลายดอกโบตัน ผีเสื้อ นก ค้างคาว, ลายโคมพฤษชาติแบบพระราชนิยม



ภาพที่ 5.92 ฝาเพดาน ลายโคมพฤษชาติแบบพระราชนิยม  
ภายในพระอุโบสถ วัดนางชี



ภาพที่ 5.93 ฝาเพดานลายเครื่องมงคลแบบจีน  
ภายในพระอุโบสถ วัดจันทาราม

### (6.3) ผนังภายใน

ภายในอาคารสำคัญของพระอารามที่สร้าง และปฏิสังขรณ์โดยพระบรมวงศานุวงศ์มีการตกแต่งผนัง ดังนี้

ตารางที่ 5.21 การตกแต่งผนังภายในของอาคารในกลุ่มพระอารามที่สร้างและปฏิสังขรณ์ โดยขุนนางและข้าราชการบริพาร			
วัด	พระอุโบสถ	พระวิหาร	การเปรียญ
วัดโปรดเกศเชษฐาราม	ทาสีขาว	ทาสีขาว	-
วัดสามพระยา	เครื่องมงคลจีน	ทาสีขาว	-
วัดคฤหบดี	จิตรกรรมเล่าเรื่อง, ลายพุ่มข้าวบิณฑ์ก้านแย่ง	ทาสีขาว ทาสีขาว	-
วัดเครือวัลย์	พระเจ้า 500 ชาติ	ทาสีขาว	-
วัดกัลยาณมิตร	พุทธประวัติ, เครื่องตั้ง	พุทธประวัติ, อดิตพุทธเจ้า	(วิหารพระใหญ่) ดอกไม้ร่วงแบบ เบญจมาศ
วัดประยุรวงศาวาส	ด้านหลังพระประธาน - พระพุทธประวัติ	ทาสีขาว	-
วัดทองนพคุณ	เพิ่มเติมใน ร.4	ทาสีขาว	-
วัดอัปสรสวรรค์	ทาสีขาว	ทาสีขาว	-
วัดพิชัยญาติการาม	พุ่มข้าวบิณฑ์ทุดตาน ก้านแย่ง	-	-
วัดจันทาราม	ทุดตานก้านแย่ง, เครื่องตั้ง	ทาสีขาว	-

ตารางที่ 5.21 (ต่อ)			
วัด	พระอุโบสถ	พระวิหาร	การเปรียญ
วัดดาวดึงษาราม	พุ่มข้าวบิณฑ์ก้านแย่ง , จิตรกรรมเล่าเรื่อง	-	-
วัดอนงคาราม	พุ่มข้าวบิณฑ์ก้านแย่ง	สมัย ร.4	-
วัดบุปผาราม	เป็นของใหม่	สมัย ร.4	เป็นของใหม่
วัดนางชี	พระสาวก, เทพชุมนุม , เครื่องค้ำบูชา	ทาสีขาว	-

พระอารามในกลุ่มนี้ ส่วนใหญ่ให้ความสำคัญกับการตกแต่งภายในของพระอุโบสถมากกว่าพระวิหาร โดยรูปแบบการตกแต่งที่พบมีความหลากหลายอย่างยิ่ง ซึ่งประกอบด้วย ภาพจิตรกรรมเล่าเรื่องต่าง ๆ, ภาพเครื่องมงคลจีน, ลายตกแต่งเช่นลายพุ่มข้าวบิณฑ์ก้านแย่ง ซึ่งความวิจิตรในการตกแต่งนั้น เป็นไปตามฐานะทางการเงินของผู้สร้าง โดยเฉพาะการตกแต่งด้วยจิตรกรรมเล่าเรื่องหรือลวดลายที่ต้องอาศัยช่างที่มีฝีมือ ซึ่งผู้สร้างมีกำลังพอที่จะจ้างมาได้



ภาพที่ 5.94 ฉนังภายในลายทองไม้  
พระอุโบสถ วัดพิชัยญาติการาม



ภาพที่ 5.95 ฉนังภายในเขียนจิตรกรรมพระเจ้าห้าร้อยชาติ  
พระอุโบสถ วัดเครือวัลย์

#### (6.4) เสาในประธาน

อาคารในกลุ่มนี้ที่มีเสาในประธาน ได้แก่ พระอุโบสถ วัดโปรดกศเกษษฐาราม, พระอุโบสถและพระวิหารน้อย วัดกัลยาณมิตร<sup>\*</sup>, พระอุโบสถ วัดพิชัยญาติการาม ซึ่งมีเพียงวัดโปรดกศเกษษฐารามที่ไม่มีการตกแต่งเสาในประธาน ทั้งนี้ อาจเป็นเพราะเป็นการออกแบบให้มืองค์ประกอบที่วิจิตรน้อยกว่าวัดไพชยนต์พลเสพที่เป็นวัดคู่กันแต่เป็นของเจ้านายสร้าง ส่วนอาคารในพระอารามที่เหลือทั้งหมดมีการตกแต่งเสาในประธานอย่างเต็มที่ โดยมีความกลมกลืนกับการตกแต่งผนังภายในของอาคารนั้นๆ

\* ไม่นับรวมพระวิหารใหญ่ ซึ่งเป็นของหลวงสร้าง

## (6.5) ช่องประตูหน้าต่างด้านใน

ตารางที่ 5.22 ถาวรตกแต่งองค์ประกอบช่องประตูหน้าต่างด้านในอาคาร กลุ่มพระอารามหลวงที่สร้างและปฏิสังขรณ์โดยขุนนางและข้าราชการ							
วัด	อาคาร	หลังบาน		บานแผละ		ทับหลัง	
		ประตู	หน้าต่าง	ประตู	หน้าต่าง	ประตู	หน้าต่าง
วัดโปรดเกศ เชษฐาราม	พระอุโบสถ	ทาสีแดง	ทาสีแดง	ทาสีขาว	ทาสีขาว	ทาสีแดง	ทาสีแดง
	พระวิหาร	เครื่องตั้ง	เครื่องตั้ง	ทาสีขาว	ทาสีขาว	ทาสีแดง	ทาสีแดง
วัดสามพระยา	พระอุโบสถ	ทวารบาล	เครื่องมณฑล จีน	แจกัน ดอกไม้	กอบัว ธรรมชาติ	ทาสีแดง	ทาสีแดง
	พระวิหาร	ทาสีแดง	ทาสีแดง	ทาสีขาว	ทาสีขาว	ทาสีแดง	ทาสีแดง
วัดคฤหบดี	พระอุโบสถ	ดอกไม้จีน	ดอกไม้จีน	ไม่ปรากฏ หลักฐาน	ไม่ปรากฏ หลักฐาน	ไม่ปรากฏ หลักฐาน	ไม่ปรากฏ หลักฐาน
	พระวิหาร	ทาสีแดง	ทาสีแดง	ทาสีขาว	ทาสีขาว	ทาสีแดง	ทาสีแดง
วัดศรีอรัญ	พระอุโบสถ	ฉัตร 5 ชั้น	ฉัตร 5 ชั้น	ป่าหิมพานต์	ป่าหิมพานต์	ทาสีแดง	ทาสีแดง
	พระวิหาร	ทาสีแดง	ทาสีแดง	ทาสีขาว	ทาสีขาว	ทาสีแดง	ทาสีแดง
วัดกัลยาณมิตร	พระวิหาร ใหญ่	ดอกไม้ ร่วง	ดอกไม้ร่วง	ดอกพุดตาน	ดอกพุดตาน	ลายดาว	ลายดาว
	พระอุโบสถ	ทวารบาล	ทวารบาล	ทาสีขาว	ทาสีขาว	เครื่องมณฑลจีน	เครื่องมณฑล จีน
	พระวิหาร	เทวดา	เทวดา	ต้นไม้	ต้นไม้	เครื่องมณฑลจีน	เครื่องมณฑล จีน
วัดประยูร วงศาวาส	พระอุโบสถ	ทวารบาล	ทวารบาล	ทาสีขาว	ทาสีขาว	ลายดาว	ลายดาว
	พระวิหาร	ต้นไม้	ต้นไม้	ทาสีขาว	ทาสีขาว	ทารัก	ทารัก
วัดอัปสร สวรรค์	พระอุโบสถ	นางฟ้า	นางฟ้า	ทาสีขาว	ทาสีขาว	ทาสีแดง	ทาสีแดง
	พระวิหาร	ทาสีแดง	ทาสีแดง	ทาสีขาว	ทาสีขาว	ทาสีแดง	ทาสีแดง
วัดพิชัยฯ	พระอุโบสถ	ต้นไม้	ต้นไม้	กอบัว ธรรมชาติ	กอบัว ธรรมชาติ	ทาสีแดง	ทาสีแดง
วัดอินทาราม	พระอุโบสถ	เฟื้อง คราคาสีห์	เฟื้องคราคาสีห์	กระดางบัว	กระดางบัว	ทาสีแดง	ทาสีแดง
	พระวิหาร	ทาสีแดง	ทาสีแดง	ทาสีขาว	ทาสีขาว	ทาสีแดง	ทาสีแดง
วัดดาว ดึงมาราม	พระอุโบสถ	ทวารบาล	ทวารบาล	ไม่ปรากฏ หลักฐาน	ไม่ปรากฏ หลักฐาน	ไม่ปรากฏ หลักฐาน	ไม่ปรากฏ หลักฐาน
วัดอนงค์ ราม	พระอุโบสถ	ทวารบาล	ทวารบาล	แจกัน ดอกไม้	แจกัน ดอกไม้	ลายดาว	ลายดาว

จากข้อมูลดังกล่าว จะเห็นได้ว่า การตกแต่งช่องประตู หน้าต่างด้านในอาคารภายในพระอารามหลวงกลุ่มนี้ ส่วนใหญ่ให้ความสำคัญกับอาคารประธานมากกว่าอาคารหลังอื่นอย่างชัดเจน ซึ่งมักได้แก่ พระอุโบสถ ในขณะที่พระวิหารมักไม่มีการตกแต่งช่องประตูหน้าต่างด้านใน

รูปแบบลวดลายที่ปรากฏมักได้แก่ ลายทวารบาล และลายเครื่องมงคลจีน ประเภทต้นไม้ ดอกไม้ต่าง ๆ ซึ่งมีความหมายในเชิงความเป็นมงคล โดยไม่มีการเจาะจงความหมายพิเศษ ยกเว้น วัดจันทาราม ซึ่งมีหลังบานภายในพระอุโบสถเป็นตราครุฑสีห์ของต้นสังกัด คือ กรมพระกลาโหม นั่นเอง

ในบรรดาองค์ประกอบทั้ง 3 ส่วน ส่วนที่ได้รับความสำคัญ และตกแต่งมากที่สุดคือ หลังบาน รองลงมาคือ บานแผละและทับหลัง ตามลำดับ โดยเฉพาะทับหลังในอาคารกลุ่มนี้ส่วนใหญ่ไม่มีการประดับลวดลายใด ๆ นอกจากการทาสีเรียบ



ภาพที่ 5.96 หลังบานลายพวงอุษตราครุฑสีห์ แทนตัวผู้สร้างอาคาร คือ พระยาสุรเสนา ซึ่งสังกัดกรมพระกลาโหม พระอุโบสถ วัดจันทาราม

## (7) สิ่งก่อสร้างประกอบภายในเขตพุทธาวาส

### (7.1) ชุ่มเสมา

สำหรับพระอารามหลวงในกลุ่มขุนนางและข้าราชการบริพารนั้น นอกจากปรากฏชุ่มเสมาแบบพระราชานิยม ที่อยู่ในพระอารามหลวงศิลปะแบบพระราชานิยมเช่นกันแล้ว ในพระอารามแบบประเพณีนิยม และแบบพระราชานิยมของขุนนางที่มีทรัพย์มาก ยังมีการใช้เสมาที่เป็นอาคารยอดทรงสถูปเจดีย์ ทั้งแบบเจดีย์สี่เหลี่ยมย่อมุมไม้สิบสองหรือยอดปราสาท ลักษณะเช่นนี้แสดงให้เห็นถึงการแสดงออกทางศิลปะของกลุ่มขุนนางที่มีทรัพย์ พยายามผสมผสานรูปแบบศิลปะขององค์ประกอบต่าง ๆ ภายในพระอารามให้มีความหลากหลายกว่าพระอารามหลวง โดยขุนนางทั่วไป



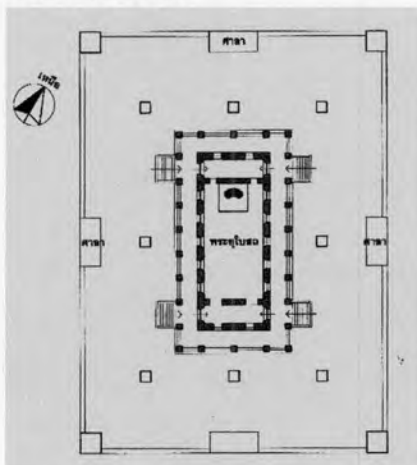
ภาพที่ 5.97 ชุ่มเสมายอดเจดีย์สี่เหลี่ยมย่อมุมไม้สิบสอง วัดประจวบวงศาเวศ



ภาพที่ 5.98 ชุ่มเสมายอดปราสาท วัดประจวบวงศาเวศ

### (7.2) ศาลาต่างๆ

พระอารามในกลุ่มที่สร้างและปฏิสังขรณ์โดยขุนนางและข้าราชการ โดยมากไม่มีนิคมสร้างศาลารายหรือศาลาทางเข้า ทั้งนี้อาจเป็นเพราะส่วนใหญ่มีเขตพุทธาวาสขนาดใหญ่โตมากนัก จึงไม่ต้องการอาคารประกอบมากมายนัก เท่าที่พบว่ามีศาลาต่างๆ มักอยู่ในพระอารามที่มีขนาดใหญ่ ซึ่งได้แก่ วัดกัลยาณมิตร และ วัดอนงคาราม หรือ ในเขตพุทธาวาสประกอบด้วยพระอุโบสถเป็นประธานหลังเดียว จึงต้องการอาคารประกอบซึ่งได้แก่ วัดดาวดึงษาราม



แผนผังที่ 5.18 ผังบริเวณวัดดาวดึงษาราม ซึ่งมีพระอุโบสถเพียงหลังเดียว จึงต้องการอาคารประกอบ



ภาพที่ 5.99 ศาลาทางเข้า ด้านหน้าพระอุโบสถ วัดดาวดึงษาราม

### (7.3) พระเจดีย์ต่างๆ

พระเจดีย์ต่างๆที่พบในพระอารามกลุ่มที่สร้างและปฏิสังขรณ์โดยขุนนางและข้าราชการ ส่วนหนึ่งเป็นพระเจดีย์ที่เป็นของดั้งเดิมในกรณีที่เป็นพระอารามที่ปฏิสังขรณ์จากวัดโบราณ อาทิ พระเจดีย์ วัดเครือวัลย์ และพระปรางค์ วัดนางชี เป็นต้น ส่วนพระเจดีย์ที่เป็นของสร้างใหม่นั้นส่วนมากเป็นพระเจดีย์มุกกำแพงแก้ว สำหรับเป็นอาคารประกอบผังบริเวณ ซึ่งมักเป็นเจดีย์ทรงสี่เหลี่ยมย่อมุมไม้สิบสองขนาดย่อม ตั้งบนฐานสูงเสมอแนวกำแพง นอกจากนี้ ยังมีพระปรางค์มุกกำแพงแก้วรอบพระวิหาร วัดประยุรวงศาวาส ซึ่งเป็นพระปรางค์ตั้งอยู่บนฐานยกสูงคล้ายป้อมปราการ



ภาพที่ 5.100 พระเจดีย์มุก วัดดาวดึงษาราม



ภาพที่ 5.101 พระเจดีย์มุก วัดอัสสัมชัญ



ภาพที่ 5.102 พระปรางค์มุก วัดประยุรวงศาวาส