



วิธีดำเนินการวิจัย

3.1 ขอบเขตของการศึกษา

3.1.1 ขอบเขตด้านประชากร

การศึกษาวิจัยครั้งนี้ จะศึกษาจากประชากรที่เป็นพนักงานประจำของการไฟฟ้าฝ่ายผลิตแห่งประเทศไทยที่ปฏิบัติงานประจำ ณ สำนักงานใหญ่ อำเภอบางกรวย จ.นนทบุรี ที่มีอายุงานไม่เกิน 15 ปี และมีอายุตัวไม่เกิน 35 ปี เท่านั้น

3.1.2 ขอบเขตด้านเนื้อหา

3.1.2.1 ศึกษาอุปสงค์ที่อยู่อาศัยของพนักงานการไฟฟ้าฝ่ายผลิตแห่งประเทศไทย ครอบคลุมถึงปัจจัยด้าน ความต้องการ กำลังซื้อ ความพึงพอใจ เวลา ปริมาณ

3.1.2.2 ศึกษาปัญหาที่อยู่อาศัยของพนักงานการไฟฟ้าฝ่ายผลิตแห่งประเทศไทย และ ผลจากปัญหาการอยู่อาศัยต่อความต้องการที่อยู่อาศัย

3.1.2.3 ศึกษานโยบายด้านสวัสดิการที่อยู่อาศัยของพนักงานการไฟฟ้าฝ่ายผลิตแห่งประเทศไทย และแนวทางการส่งเสริมสวัสดิการที่อยู่อาศัย

3.2 วัตถุประสงค์ของการศึกษา

1. เพื่อศึกษาอุปสงค์ด้านที่อยู่อาศัยของพนักงานการไฟฟ้าฝ่ายผลิตแห่งประเทศไทย
2. เพื่อศึกษาปัญหาด้านการอยู่อาศัยของพนักงานการไฟฟ้าฝ่ายผลิตแห่งประเทศไทย

3.3 สมมติฐานของการศึกษา

1. พนักงานการไฟฟ้าฝ่ายผลิตแห่งประเทศไทยมีความสามารถสนองความต้องการด้านที่อยู่อาศัยได้
2. ปัญหาด้านที่อยู่อาศัยปัจจุบันของพนักงานการไฟฟ้าฝ่ายผลิตแห่งประเทศไทยมีผลต่อความต้องการเปลี่ยนแปลงที่อยู่อาศัย

3.4 ประชากรและกลุ่มตัวอย่าง

ประชากรเป้าหมายที่ใช้ในการศึกษา ได้แก่ กลุ่มตัวอย่างที่เป็นพนักงานประจำของการไฟฟ้าฝ่ายผลิตแห่งประเทศไทยที่ประจำอยู่ที่สำนักงานใหญ่ที่มีอายุงานไม่เกิน 15 ปี และมีอายุตัวไม่เกิน 35 ปี จากการศึกษาค้นคว้าพบว่ามีจำนวนประชากรประมาณ 1,085 คน (ดูตารางที่ 1.3 หน้า 7 และตารางที่ 1.4 หน้า 8 ประกอบ) เมื่อปรับจำนวนกลุ่มตัวอย่าง โดยใช้หลักทฤษฎีของ Taro Yamane ที่ระดับความเชื่อมั่น 95% ความคลาดเคลื่อน 0.05 ได้กลุ่มตัวอย่างจำนวนขั้นต่ำ 292 ตัวอย่าง

แผนภูมิที่ 3.1 แสดงโครงสร้างองค์กรการไฟฟ้าฝ่ายผลิตแห่งประเทศไทย

ข้อมูล ณ วันที่ 31 ธันวาคม 2552

จำนวนบุคลากร

17

จำนวนหน่วยงาน



ที่มา : การไฟฟ้าฝ่ายผลิตแห่งประเทศไทย 28 มกราคม พ.ศ.2552

แผนภูมิที่ 3.1 แสดงโครงสร้างองค์กรการไฟฟ้าฝ่ายผลิตแห่งประเทศไทย แสดงให้เห็นถึงหน่วยงานต่างๆของการไฟฟ้าฝ่ายผลิตแห่งประเทศไทย รวมถึงการกระจายแบบสอบถามไปยังพนักงานกลุ่มตัวอย่าง โดยการแจกแบบสอบถามนั้นได้รับความร่วมมือ และคำแนะนำอย่างดีจากฝ่ายทรัพยากรบุคคลการไฟฟ้าฝ่ายผลิตแห่งประเทศไทย โดยแจกผ่านฝ่ายทรัพยากรบุคคลไปยังกลุ่มตัวอย่างทั้งหมด 480 ชุด ตามสายงานต่างๆ ดังนี้

สายงานผู้ว่าการการไฟฟ้าฝ่ายผลิตแห่งประเทศไทย(ผวก.) ทั้งหมด 17 ชุด

สายงานรองผู้ว่าการนโยบายและแผน(รวผ.) ทั้งหมด 76 ชุด กระจายไปตามหน่วยงานต่างๆ ดังนี้

รองผู้ว่าการนโยบายและแผน(รวผ.) จำนวน 1 ชุด

ฝ่ายแผนวิสาหกิจ(อผว.) จำนวน 2 ชุด

ฝ่ายจัดการธุรกิจในครือ(อจร.) จำนวน 13 ชุด

ฝ่ายบริหารงานวิจัยและพัฒนา(อจพ.) จำนวน 5 ชุด

ฝ่ายพัฒนารัฐกิจบริษัท กฟผ. อินเทอร์เน็ตชั้นนำจำกัด(อพทอ.) จำนวน 1 ชุด

ฝ่ายวางแผนระบบไฟฟ้า(อศฟ.) จำนวน 17 ชุด

ฝ่ายเศรษฐกิจพลังงาน(อศง.) จำนวน 14 ชุด

ฝ่ายวางแผนเทคโนโลยีสารสนเทศ(อวท.) จำนวน 6 ชุด

ฝ่ายปฏิบัติการเทคโนโลยีสารสนเทศ(อปท.ททท.อค-พร.) จำนวน 17 ชุด

สายงานรองผู้ว่าการบัญชีและการเงิน(รวบ.) ทั้งหมด 88 ชุด กระจายไปตามหน่วยงานต่างๆ ดังนี้

ฝ่ายการเงิน(อกง.) จำนวน 15 ชุด

ฝ่ายระบบและระเบียบงาน(อรบ.) จำนวน 4 ชุด

ฝ่ายกำกับและวิเคราะห์บัญชีและการเงิน(อกว.) จำนวน 10 ชุด

ฝ่ายบัญชีและงบประมาณ(อบง.) จำนวน 9 ชุด

ฝ่ายบัญชีและงบประมาณสายงานพัฒนา(อบพ.) จำนวน 11 ชุด

ฝ่ายบัญชีและงบประมาณสายงานผลิตไฟฟ้าและเชื้อเพลิง(อบผ.) จำนวน 26 ชุด

ฝ่ายบัญชีและพัฒนาสายงานระบบส่ง(อบส.) จำนวน 13 ชุด

สายงานรองผู้ว่าการกิจการสังคมและสิ่งแวดล้อม(รวค.) ทั้งหมด 52 ชุดกระจายไปตามหน่วยงานต่างๆ ดังนี้

รองผู้ว่าการกิจการสังคมและสิ่งแวดล้อม(รวค.) จำนวน 1 ชุด

ฝ่ายปฏิบัติการด้านการใช้ไฟฟ้า(อปฟ.) จำนวน 18 ชุด

ฝ่ายกิจการสังคม(อกค.) จำนวน 7 ชุด

ฝ่ายสื่อสารองค์กร(อสอ.) จำนวน 26 ชุด

สายงานรองผู้ว่าการพัฒนา(รพพ.) ทั้งหมด 164 ชุด กระจายไปตามหน่วยงานต่างๆ ดังนี้

- รองผู้ว่าการพัฒนา(รพพ.) จำนวน 2 ชุด
- ฝ่ายวิศวกรรมเครื่องกล(อวค.) จำนวน 23 ชุด
- ฝ่ายวิศวกรรมไฟฟ้าและระบบควบคุม(อวฟ.) จำนวน 16 ชุด
- ฝ่ายวิศวกรรมโยธาและพลังน้ำ(อวน.) จำนวน 18 ชุด
- ฝ่ายสำรวจ(อสร.) จำนวน 14 คน
- ฝ่ายวิศวกรรมระบบส่ง(อวส.) จำนวน 36 คน
- ฝ่ายพัฒนาและแผนงานโครงการ(อพผ.) จำนวน 15 คน
- ฝ่ายชุมชนสัมพันธ์(อชส.) จำนวน 2 คน

สายงานรองผู้ว่าการระบบส่ง(รวส.) ทั้งหมด 83 ชุด กระจายไปตามหน่วยงานต่างๆ ดังนี้

- ฝ่ายควบคุมระบบกำลังไฟฟ้า(อคฟ.) จำนวน 25 คน
- ฝ่ายสัญญาซื้อขายไฟฟ้า(อสฟ.) จำนวน 20 คน
- ฝ่ายควบคุมระบบและป้องกัน(อรค.) จำนวน 38 ชุด

ในส่วนของแบบสอบถาม ได้แจกไปยังกลุ่มตัวอย่างรวมทั้งสิ้น 480 ตัวอย่าง ตามหน่วยงานต่างๆดังกล่าว และได้รับการตอบกลับคืนมาทั้งหมด 402 ชุด เมื่อนำมาแยกชุดที่ไม่สมบูรณ์ออกแล้ว นำมาประมวลผลรวมทั้งสิ้น 324 ชุด ซึ่งมากกว่าระดับความเชื่อมั่น 95% ซึ่งเท่ากับ 292 ตัวอย่าง

3.5 การเก็บรวบรวมข้อมูล

การสำรวจและรวบรวมข้อมูล แบ่งออกเป็น 2 ประเภท คือ

1. ข้อมูลปฐมภูมิ (Primary Data) ศึกษาข้อมูลเกี่ยวกับการอยู่อาศัยของพนักงานการไฟฟ้าฝ่ายผลิตแห่งประเทศไทยจากการแบบสอบถามพนักงานกลุ่มตัวอย่าง และแบบสัมภาษณ์ผู้บริหารการไฟฟ้าฝ่ายผลิตแห่งประเทศไทยที่กำหนดคนนโยบายสวัสดิการที่อยู่อาศัย โดยทำการสัมภาษณ์ท่านรองผู้ว่าการฯ บริหาร ปราโมทย์ อินสว่าง ในเรื่อง นโยบายด้านสวัสดิการที่อยู่อาศัยของการไฟฟ้าฝ่ายผลิตแห่งประเทศไทย ครอบคลุมถึง นโยบายที่ผ่านมาในอดีต นโยบายที่ใช้อยู่ในปัจจุบัน และแนวโน้มของนโยบายในอนาคต ระเบียบข้อบังคับเกี่ยวกับการกู้เงินกู้พิเศษเพื่อการเคหะสงเคราะห์ของพนักงานการไฟฟ้าฝ่ายผลิตแห่งประเทศไทย พฤติกรรมด้านการอยู่อาศัยโดยรวม ของพนักงานการไฟฟ้าฝ่ายผลิตแห่งประเทศไทย ทั้งในอดีตและปัจจุบัน ที่ส่งผลกระทบต่อ การกำหนดคนนโยบายด้านที่อยู่อาศัย และปัญหาด้านการอยู่อาศัยโดยรวม ของพนักงานการไฟฟ้าฝ่ายผลิตแห่งประเทศไทย ที่ส่งผลกระทบต่อ การกำหนดคนนโยบายด้านที่อยู่อาศัย

2. ข้อมูลทุติยภูมิ (Secondary Data) ศึกษาแนวคิด ทฤษฎี งานวิจัย หรือสมมติฐานที่เกี่ยวข้องและข้อมูลเบื้องต้นเกี่ยวกับพนักงานการไฟฟ้าฝ่ายผลิตแห่งประเทศไทยจากการรวบรวมข้อมูล

ทฤษฎีจากหน่วยงานต้นสังกัด เอกสารและสื่อต่างๆที่เกี่ยวข้อง เช่น แนวคิดทฤษฎีทางเศรษฐศาสตร์ แนวความคิดเกี่ยวกับความต้องการที่อยู่อาศัยของมนุษย์ แนวความคิดและทฤษฎีเกี่ยวกับที่อยู่อาศัยและการรวมกลุ่มของที่อยู่อาศัยที่มีความสัมพันธ์กับแหล่งงาน งานวิจัยต่างๆที่เกี่ยวข้อง ประวัติและความเป็นมาการไฟฟ้าฝ่ายผลิตแห่งประเทศไทย โครงสร้างองค์กรการไฟฟ้าฝ่ายผลิตแห่งประเทศไทย สวัสดิการด้านที่อยู่อาศัยของพนักงานการไฟฟ้าฝ่ายผลิตแห่งประเทศไทย และเส้นทางเดินรถโดยสารรับส่งพนักงานการไฟฟ้าฝ่ายผลิตแห่งประเทศไทย เป็นต้น

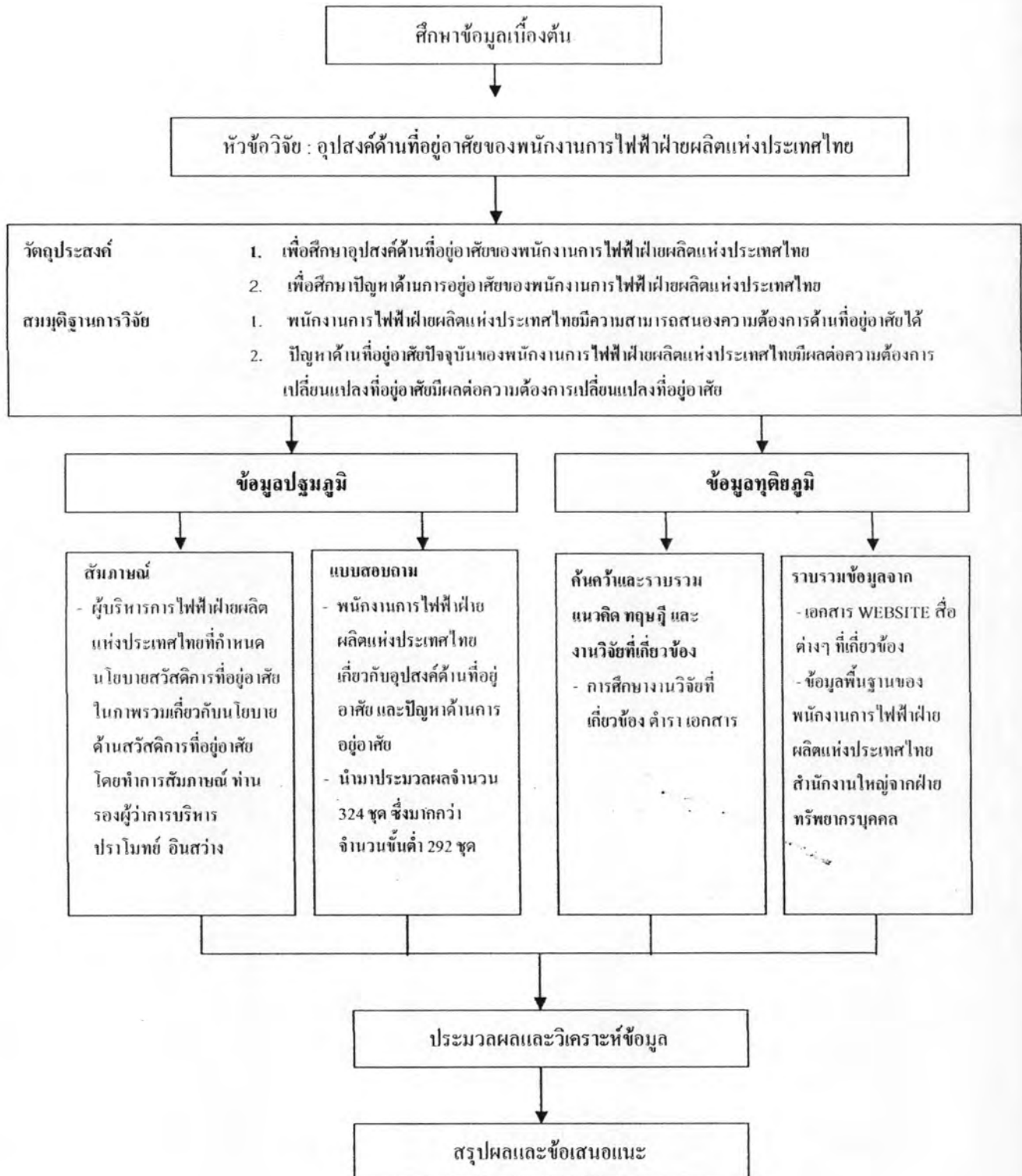
3.6 เครื่องมือที่ใช้ในการศึกษา

1. แบบสอบถามพนักงานกลุ่มตัวอย่าง (ดูรายละเอียดในภาคผนวก หน้า129)
2. แบบสัมภาษณ์ผู้บริหารการไฟฟ้าฝ่ายผลิตแห่งประเทศไทยที่มีส่วนเกี่ยวข้องในการกำหนดนโยบายด้านสวัสดิการที่อยู่อาศัยตามที่การไฟฟ้าฝ่ายผลิตแห่งประเทศไทยมอบหมาย (ดูรายละเอียดในภาคผนวก หน้า134)

3.7 การวิเคราะห์ข้อมูล

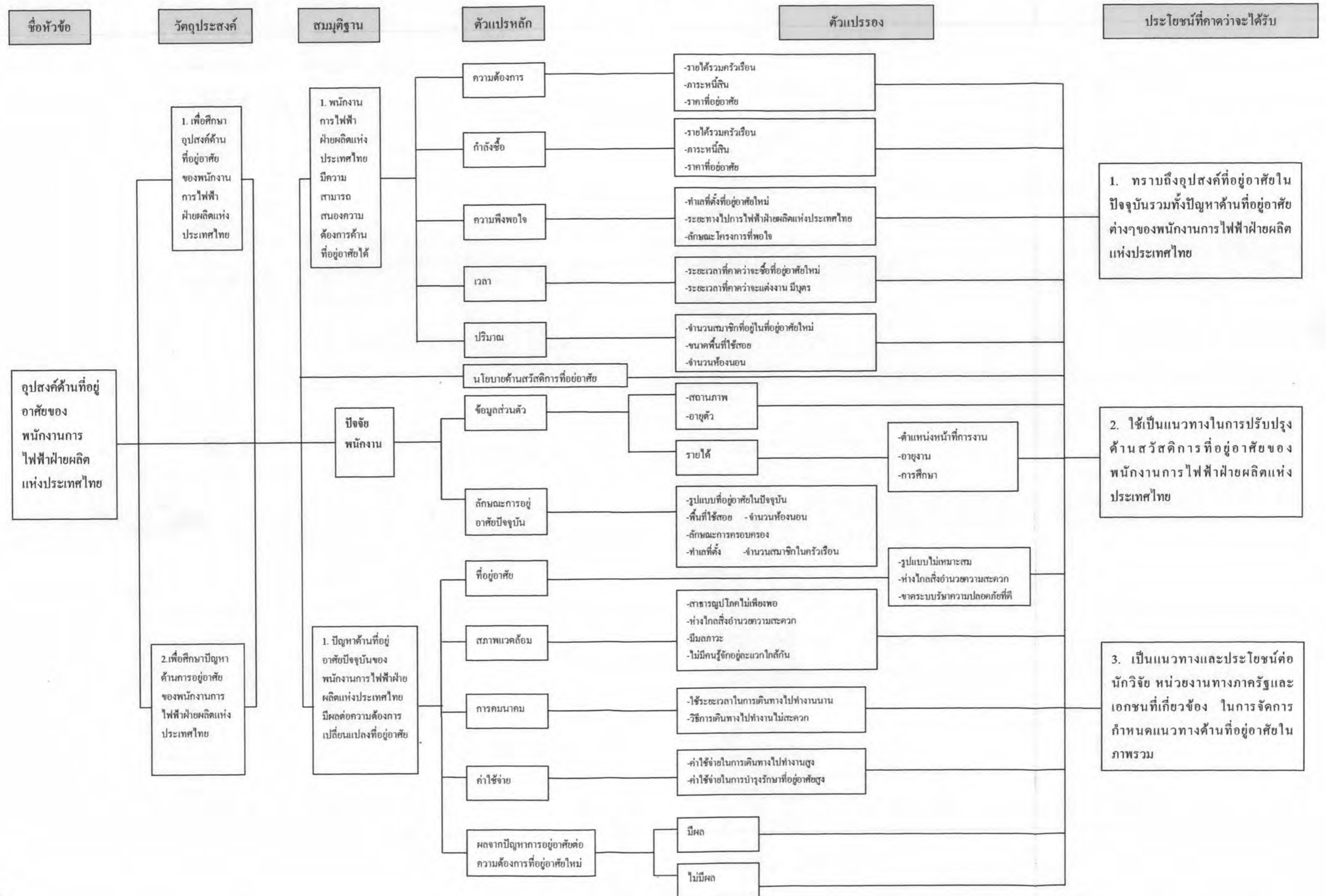
1. นำข้อมูลที่ได้จากการสอบถามมาสรุปลงในแบบฟอร์มการวิเคราะห์ และทำการประมวลผลด้วยการลงรหัสของข้อมูลเพื่อทำการวิเคราะห์ โดยใช้โปรแกรม SPSS
2. นำข้อมูลทั้งหมดมาอธิบายผลร่วมกับทฤษฎี แนวคิดและงานวิจัยที่ผ่านมา

แผนภูมิที่ 3.2 แสดงวิธีดำเนินงานวิจัย



ที่มา : ผู้วิจัย

แผนภูมิที่ 3.3 แสดงความสัมพันธ์ ระหว่างวัตถุประสงค์ สมมุติฐานการวิจัย ตัวแปรหลัก ตัวแปรรอง และประโยชน์ที่คาดว่าจะได้รับ



จากแผนภูมิที่ 3.3 แสดงความสัมพันธ์ ระหว่างวัตถุประสงค์ สมมุติฐานการวิจัย ตัวแปรหลัก ตัวแปรรอง และประโยชน์ที่คาดว่าจะได้รับ แสดงให้เห็นว่า

การศึกษาระดับปริญญาโทด้านที่อยู่อาศัยของพนักงานการไฟฟ้าฝ่ายผลิตแห่งประเทศไทย มีวัตถุประสงค์ดังนี้ คือ

1. เพื่อศึกษาระดับปริญญาโทด้านที่อยู่อาศัยของพนักงานการไฟฟ้าฝ่ายผลิตแห่งประเทศไทย
2. เพื่อศึกษาปัญหาด้านการอยู่อาศัยของพนักงานการไฟฟ้าฝ่ายผลิตแห่งประเทศไทย โดยมีสมมุติฐานในการศึกษาคือ

1. พนักงานการไฟฟ้าฝ่ายผลิตแห่งประเทศไทยมีความสามารถสนองความต้องการด้านที่อยู่อาศัยได้ โดยศึกษาในด้าน ความต้องการ กำลังซื้อ ความพึงพอใจ เวลาและปริมาณ

2. ปัญหาด้านที่อยู่อาศัยปัจจุบันของพนักงานการไฟฟ้าฝ่ายผลิตแห่งประเทศไทยมีผลต่อความต้องการเปลี่ยนแปลงที่อยู่อาศัย โดยศึกษาปัญหาที่เกิดขึ้นในด้านต่าง ๆ ดังนี้ ด้านที่อยู่อาศัย ด้านสภาพแวดล้อม ด้านการคมนาคม ด้านค่าใช้จ่าย และศึกษาผลจากปัญหาที่อยู่อาศัยในปัจจุบันที่มีต่อความต้องการที่อยู่อาศัยใหม่

โดยประโยชน์ที่คาดว่าจะได้รับจากงานวิจัยนี้ คือ

1. ทราบถึงอุปสงค์ที่อยู่อาศัยในปัจจุบันรวมทั้งปัญหาด้านที่อยู่อาศัยต่างๆของพนักงานการไฟฟ้าฝ่ายผลิตแห่งประเทศไทย
2. ใช้เป็นแนวทางในการปรับปรุงด้านสวัสดิการที่อยู่อาศัยของพนักงานการไฟฟ้าฝ่ายผลิตแห่งประเทศไทย
3. เป็นแนวทางและประโยชน์ต่อนักวิจัย หน่วยงานทางภาครัฐและเอกชนที่เกี่ยวข้อง ในการจัดการกำหนดแนวทางด้านที่อยู่อาศัยในภาพรวม