

บทที่ 1



บทนำ

ที่มาและความสำคัญของปัญหา

นับแต่อดีต ชุมชนชาวไทยมักนิยมตั้งถิ่นฐานบ้านเรือนตามสองฟากฝั่งริมแม่น้ำ ดังเห็นได้จากแม่น้ำสายสำคัญอย่างปิง วัง ยม น่าน แม่งลอง ป่าสัก เจ้าพระยา รวมถึงลำน้ำน้อยใหญ่ที่ทอดตัวยาวทั่วประเทศไทยเรา ต่างก็มีชุมชนอาศัยโดยรอบ เนื่องจากบริเวณดังกล่าวมีความอุดมสมบูรณ์ทางทรัพยากรธรรมชาติที่เหมาะสมแก่การทำมาหาเลี้ยงชีพ เช่น การเพาะปลูกเพื่อเก็บเกี่ยวผลผลิตทางเกษตรกรรม การทำประมง ฯลฯ อีกทั้งแม่น้ำยังเป็นเส้นทางคมนาคมที่ทำให้มนุษย์เราเดินทางไปยังท้องถิ่นต่างๆ และแม้ปัจจุบันจะมีการคมนาคมทางอื่นให้เลือกใช้มากมาย อาทิ ทางบก (รถยนต์ส่วนบุคคล รถโดยสาร รถไฟ รถไฟลอยฟ้า รถไฟฟ้าใต้ดิน ฯลฯ) ทางอากาศ(เครื่องบิน) แต่การเดินทางทางน้ำ(เรือ)ก็ยังมีผู้ใช้บริการอยู่ทุกวัน ด้วยเหตุผลดังกล่าวบริเวณรอบๆ แม่น้ำจึงถือเป็นชัยภูมิที่ดีในการตั้งหลักแหล่งของชุมชนต่างๆ

จังหวัดสระบุรี เป็นจังหวัดหนึ่งที่อยู่ในพื้นที่ลุ่มน้ำป่าสัก และมีแม่น้ำป่าสักไหลผ่านใจกลางเมือง และอีก 5 อำเภอ ได้แก่ อำเภอวังม่วง อำเภอแก่งคอย อำเภอเฉลิมพระเกียรติ อำเภอเมือง โดยไหลไปสิ้นสุดเขตจังหวัดสระบุรีที่ ตำบลเริงวาง อำเภอเสนาห์ รวมระยะทางทั้งสิ้นประมาณ 105 กิโลเมตร จึงถือได้ว่าแม่น้ำป่าสักเป็นแหล่งน้ำสำคัญของชาวจังหวัดสระบุรี ได้อาศัยใช้สำหรับอุปโภค บริโภค การเกษตร การอุตสาหกรรม การประมง ฯลฯ รวมถึงชาวไทย-ยวนแห่งอำเภอเสนาห์ จังหวัดสระบุรี ซึ่งอพยพมาจากทางเชียงแสน เมื่อ พ.ศ. 2347 โดยในระยะแรกชาวไทย-ยวนได้ตั้งรกรากสร้างบ้านเรือนอยู่สองริมฝั่งแม่น้ำป่าสัก บริเวณพื้นที่อำเภอเสนาห์และอำเภอเมือง ต่อมาเมื่อมีลูกหลานเพิ่มมากขึ้น จึงได้ขยายพื้นที่ย้ายถิ่นฐานไปอยู่ตามอำเภอต่างๆ ของจังหวัดสระบุรี

แม้เวลาจะผ่านมานานกว่า 200 ปี ทั้งยังแวดล้อมด้วยวัฒนธรรมของคนลุ่มน้ำภาคกลาง แต่ชุมชนไทย-ยวนแห่งตำบลต้นตาล อำเภอเสนาห์ จังหวัดสระบุรี ยังคงสืบทอดรักษาประเพณี วัฒนธรรมดั้งเดิมของตนให้ดำรงอยู่ได้ ไม่ว่าจะเป็นภาษาพูด ภาษาเขียน ดนตรีพื้นบ้าน ศิลปหัตถกรรม ฯลฯ รวมทั้งมีการจัดตั้งพิพิธภัณฑ์พื้นบ้านให้เป็นแหล่งเรียนรู้วัฒนธรรมไทย-ยวน ทั้งยังมีผู้รู้และปราชญ์ชาวบ้าน ซึ่งเป็นที่ยอมรับของชาวไทย-ยวนและประชาชนในจังหวัดสระบุรี นอกจากนี้

ตำบลต้นตาลยังมีความเข้มแข็งทางวัฒนธรรมจนได้รับการยกย่องให้เป็นศูนย์วัฒนธรรมไทยสายใยชุมชนตัวอย่างของจังหวัด และหนึ่งตำบลหนึ่งผลิตภัณฑ์ตัวอย่างของจังหวัดสระบุรี จึงกล่าวได้ว่า ตำบลแห่งนี้มีต้นทุนสังคมทางด้านวัฒนธรรมที่เข้มแข็ง

ไม่เพียงเท่านั้น ตำบลต้นตาลยังมีต้นทุนสังคมเรื่องน้ำที่ไม่อาจกล่าวเลยไปได้ เนื่องจากบริเวณวังน้ำบ้านท่าราบ ซึ่งอยู่กึ่งกลางแม่น้ำป่าสักระหว่างบ้านท่าราบ ตำบลต้นตาล และบ้านไผ่ล้อม ตำบลสวนดอกไม้ อำเภอเสนาให้ จังหวัดสระบุรี มีบทบาทสำคัญต่อการประกอบพระราชพิธีทางราชสำนัก กล่าวคือ แต่เดิมริมแม่น้ำป่าสักแห่งนี้มีลักษณะเป็นหาดทรายราบเรียบลดหลั่นเป็นแนวยาวประมาณ 1 กิโลเมตร และเมื่อถึงฤดูแล้งน้ำก็จะตื้นเขิน ครั้นเมื่อพระบาทสมเด็จพระจอมเกล้าเจ้าอยู่หัว รัชกาลที่ ๔ เสด็จฯ ทางชลมารคผ่านจุดนี้ ทรงหยุดชบวนเสด็จขึ้นเพื่อทรงเหยียบท่าราบและสร่งน้ำที่หาดท่าราบ เนื่องจากพื้นน้ำบริเวณนี้มีลักษณะเป็นวังน้ำ คือ น้ำนิ่ง ลึก และใสมากกว่าแห่งอื่น จึงเป็นที่พอพระราชหฤทัยมาก และโปรดฯ ให้นำน้ำแห่งนี้ไปทำเป็นน้ำอภิเชกในพระราชพิธีบรมราชาภิเชกตั้งแต่วัฒนการที่ ๕ สืบมาจนถึงปัจจุบัน นับแต่นั้นมา จึงถือว่าน้ำท่าราบเป็น "น้ำอภิเชก"

อนึ่ง พระราชพิธีที่มีการใช้น้ำศักดิ์สิทธิ์ ได้แก่ น้ำสรงมูรธาภิเชก น้ำอภิเชก น้ำพระพุทธมนต์ ฯลฯ โดยน้ำที่จะนำมาใช้ในพระราชพิธีดังกล่าวต้องดักพลีกรรมมาจากแหล่งน้ำที่สำคัญ แล้วจึงนำมาทำพิธีเสกให้เป็นน้ำศักดิ์สิทธิ์ เป็นธรรมเนียมที่ประเทศไทยเราได้แบบอย่างจากพิธีกรรมของพราหมณ์ โดยในประเทศอินเดียจะใช้น้ำจากแม่น้ำ 5 แห่งที่เรียกว่า เบญจมหานที อันได้แก่ แม่น้ำคงคา แม่น้ำยมนา แม่น้ำอิรวดี แม่น้ำสรพู และแม่น้ำมहि โดยเชื่อว่า แม่น้ำทั้งห้าสายนี้ไหลมาจากเขาไกรลาส อันเป็นที่ประทับของพระอิศวร จึงถือเป็นน้ำศักดิ์สิทธิ์ สำหรับประเทศไทยในสมัยรัตนโกสินทร์ใช้น้ำจากแม่น้ำ 5 สาย ดังนี้

1. แม่น้ำบางปะกง	ดักที่บึงพระอาจารย์	จังหวัดนครนายก
2. แม่น้ำป่าสัก	ดักที่บ้านท่าราบ	จังหวัดสระบุรี
3. แม่น้ำเจ้าพระยา	ดักที่บางแก้ว	จังหวัดเมืองอ่างทอง
4. แม่น้ำราชบุรี	ดักที่ตำบลดาวดึงส์	จังหวัดเมืองสมุทรสาคร
5. แม่น้ำเพชรบุรี	ดักที่วัดท่าชัย	จังหวัดเมืองเพชรบุรี

นอกจากนี้ ตัวอำเภอเสนาให้เองยังมีประวัติเรื่องเล่าถึงที่มาของชื่ออำเภอที่เกี่ยวข้องกับแม่น้ำป่าสัก กล่าวคือ แรกเริ่มเดิมที อำเภอเสนาให้มีชื่อว่า บ้านไผ่ล้อมน้อย ครั้งเมื่อตั้งกรุงเทพฯ เป็นราชธานี ได้มีประกาศมายังหัวเมืองต่างๆ ให้ส่งไม้ที่มีลักษณะดีเข้าไปยังเมืองหลวงเพื่อคัดเลือกให้เป็น

เสาหลักเมือง ชาวบ้านจึงตัดต้นไม้ที่มีลักษณะดีเข้าประกวด โดยส่งลอน้ำป่าสักไปยังกรุงเทพฯ แต่ต้นไม้ไม่ได้รับการคัดเลือกให้เป็นเสาหลักเมือง เนื่องจากถูกตำหนิว่าเป็นไม้ที่มีลำต้นคด นางไม้ที่สิงสถิตอยู่ในไม้ต้นนั้นเกิดความเสียใจอย่างมาก ไม้ต้นนั้นได้ลอยทวนน้ำกลับมาตามลำน้ำป่าสัก และหยุดลอยอยู่เยื้องหน้าท่าว่าการอำเภอเสาไห้ทุกวันนี้ จากนั้นก็มีเสียงร้องไห้คร่ำครวญให้ชาวบ้านได้ยินแล้วค่อยๆ จมลงไปได้ น้ำวันดีคืนดี ชาวบ้านก็ได้ยินเสียงหญิงร้องให้ดังมาจากบริเวณนั้นเสมอ จึงเรียกหมู่บ้านนั้นว่า บ้านเสาร้องไห้ และกลายมาเป็นบ้านเสาไห้ จนทุกวันนี้ (พนิดา ศรีธรรมมา, 2549)

เห็นได้ว่า จังหวัดสระบุรี มีความสัมพันธ์กับสายน้ำอย่างแน่นแฟ้น ทั้งในด้านประโยชน์ใช้สอยในชีวิตประจำวัน ทั้งประวัติเรื่องเล่าถึงที่มาของชื่ออำเภอเสาไห้ รวมถึงความภาคภูมิใจในสถานที่ตั้งน้ำศักดิ์สิทธิ์เพื่อไปใช้ในพระราชพิธีมงคลในราชสำนัก ดังนั้นจึงกล่าวได้ว่า "น้ำ" เป็นสิ่งแวดล้อมที่มีความสำคัญต่อชาวสระบุรี ฉะนั้นจึงต้องมีการวางกฎระเบียบในการบริหารจัดการ "น้ำ" ซึ่งถือเป็นทรัพยากรสาธารณะของชาวสระบุรี ดังเช่น ชุมชนไทยวนที่มีความผูกพันกับสายน้ำก็ได้มีการอนุรักษ์แม่น้ำด้วยการใช้คำสั่งสอนจากผู้ใหญ่ภายในครอบครัวสู่บุตรหลานของตนสืบต่อมา เช่น การสอนสั่งบุตรหลานไม่ให้ปัสสาวะหรืออุจจาระลงในแม่น้ำ ไม่ทิ้งขยะในแม่น้ำ ก่อนลงเล่นน้ำ เมื่อลงไปได้ครั้งตัวต้องโหว่น้ำแล้ววกวนน้ำก่อนลงเล่นน้ำ เป็นต้น สิ่งเหล่านี้ถือเป็นกฎกติกาเกี่ยวกับการใช้น้ำที่ชุมชนไทยวนใช้เป็นเครื่องมือในการอนุรักษ์แม่น้ำ ครั้นเมื่อเวลาผ่านไป ชุมชนเติบโตขึ้น การปลูกสร้างบ้านเรือนแต่เดิมที่นิยมอยู่ริมน้ำ ก็เริ่มขยายออกไปตามเส้นทางที่ถนนตัดผ่านเพื่อความสะดวกในการคมนาคม ทำให้ชุมชนมีความผูกพันกับแม่น้ำน้อยลง ยิ่งเมื่อวิถีการพัฒนาประเทศที่เน้นตัวเลขการเติบโตทางเศรษฐกิจเป็นหลัก เปลี่ยนสังคมจากเกษตรกรรมสู่ภาคอุตสาหกรรม การค้า และการบริการ ประชาชนมีการนำทรัพยากรธรรมชาติมาใช้เพื่อขยายการผลิต ย่อมส่งผลให้คุณภาพชีวิตและทรัพยากรธรรมชาติสิ่งแวดล้อมรวมถึงแม่น้ำป่าสักเสื่อมลง ทำให้เกิดการขาดแคลนน้ำ น้ำเน่าเสีย รวมถึงการสูญเสียทรัพยากรป่าไม้และความหลากหลายทางชีวภาพ เหล่านี้ย่อมสะท้อนให้เห็นว่า เมื่อความเจริญย่างกายเข้าสู่ชุมชน ปัญหาสิ่งแวดล้อมต่างๆ ก็เริ่มตามมา

ผลจากวิถีชีวิตที่เปลี่ยนไปของคนในชุมชน คือ จากเดิมที่อาศัยแหล่งน้ำธรรมชาติโดยตรง ก็หันมาใช้น้ำประปา ใช้ถนน ทำให้ขาดจิตสำนึกในการดูแลรักษาแม่น้ำ รวมถึงผลจากการสร้างเขื่อนป่าสักชลสิทธิ์ ที่อำเภอพัฒนานิคม จังหวัดลพบุรี (เหนือน้ำ) และการสร้างเขื่อนพระรามหกที่อำเภอท่าเรือ จังหวัดพระนครศรีอยุธยา (ท้ายน้ำ) ทำให้แม่น้ำป่าสักบริเวณอำเภอเสาไห้มีสภาพเปรียบกับอ่างเก็บน้ำขนาดใหญ่ และยิ่งมีการสร้างโรงงานอุตสาหกรรม โรงงานไฟฟ้าเหนือแหล่งน้ำ รวมถึงการปล่อยน้ำเสียจากบ้านเรือน ชุมชนท้องถิ่น และชุมชนเมืองลงสู่แม่น้ำโดยตรง ส่งผลให้ระดับคุณภาพน้ำ

ในแม่น้ำป่าสักบริเวณนี้ไม่สามารถใช้อุปโภคและบริโภคได้ (ศิวพร บุตรชนินทรีย์, สัมภาษณ์ 17 สิงหาคม 2551) และจากการศึกษาเอกสารพบว่า ได้มีพันธ์ปลาบางชนิดสูญหายไป เช่นในปี พ.ศ. 2545 ปลาหมอได้หายไป และถ้าเมื่อใดที่มีมลพิษทางน้ำมาก ปลาบริเวณบ้านท่าราบซึ่งมีลักษณะเป็นวังปลาคือมีปลาจำนวนมากอาศัยอยู่ จะตายก่อนปลาในกระชังที่ชาวบ้านเลี้ยงไว้ ซึ่งสอดคล้องกับผลการตรวจวัดคุณภาพน้ำจากแม่น้ำป่าสักของกรมมลพิษ พบว่า แม่น้ำป่าสักมีคุณภาพน้ำอยู่ในเกณฑ์เสื่อมโทรม โดยเฉพาะช่วงที่ไหลผ่าน จังหวัดสระบุรี ซึ่งเป็นแหล่งรองรับน้ำทิ้งที่ได้รับการบำบัดแล้วจากชุมชนเทศบาลตำบลแก่งคอยและโรงงานอุตสาหกรรมที่ตั้งอยู่ริมน้ำ และจากผลการเฝ้าระวังคุณภาพน้ำในปี พ.ศ. 2548 เกิดสถานการณ์คุณภาพน้ำของแม่น้ำป่าสักลดต่ำลงอย่างต่อเนื่อง โดยเฉพาะในเขตอำเภอเสาไห้ จังหวัดสระบุรี ซึ่งส่งผลกระทบต่อประชาชนผู้เลี้ยงปลากระชังในพื้นที่ดังกล่าวอีกด้วย

จากสภาพปัญหาที่แม่น้ำป่าสักกำลังเผชิญ จึงมีการรวมตัวของกลุ่มคนที่ตระหนักในปัญหา และต้องการอนุรักษ์แม่น้ำป่าสักให้ดีขึ้น เกิดเป็นกลุ่มรักษ์ป่าสัก ที่มีจุดมุ่งหมายเพื่อให้คนในชุมชนรู้จักดูแลรักษาแม่น้ำ ในปี 2544 โดยระยะแรกทางกลุ่มได้ทำการรณรงค์ให้ชาวบ้านหันกลับมาของแม่น้ำป่าสักที่อยู่ในสภาพย่ำแย่ ด้วยวิธีเก็บขยะในแม่น้ำป่าสักเป็นเวลา 2 ปี พร้อมๆ กับการเชิญชวนให้ชาวบ้านริมฝั่งแม่น้ำทำตาม จากนั้นก็มีการทำกิจกรรมรณรงค์อื่นๆ เพื่อสร้างจิตสำนึกและความตระหนักในปัญหาให้แก่ชาวบ้าน เช่น การเปิดเวทีสาธารณะ/เวทีชุมชนสะท้อนปัญหา การให้ความรู้แก่เยาวชนในโรงเรียนที่ตั้งอยู่บริเวณแม่น้ำป่าสัก การพาเยาวชนล่องแม่น้ำป่าสักเพื่อทำความรู้จักและเห็นสภาพที่แท้จริงของแม่น้ำ ส่งเสริมให้เกษตรกรริมน้ำทำเกษตรปลอดสารพิษ เป็นต้น นอกจากนี้ทางกลุ่มยังใช้กระบวนการทางวิทยาศาสตร์ซึ่งเป็นการจัดการสิ่งแวดล้อมของโลกยุคปัจจุบัน (global) อย่างการใส่จุลินทรีย์ EM เพื่อเร่งการย่อยสลายของเสียในแม่น้ำ รวมถึงใช้ประเพณีจากทางภาคเหนืออย่างพิธีสืบชะตาแม่น้ำมาเป็นกลยุทธ์หนึ่งในการอนุรักษ์แม่น้ำ เห็นได้ว่ากลุ่มรักษ์ป่าสักได้ใช้กลวิธีในการอนุรักษ์แม่น้ำที่หลากหลายเพื่อให้ครอบคลุมกลุ่มชาวบ้านที่มีหลายวัย ซึ่งพื้นที่เป้าหมายในการทำงานของกลุ่มรักษ์ป่าสักไม่ได้มีเพียงตำบลต้นตาลเท่านั้น หากแต่ยังกระจายไปยังชุมชนที่อยู่บริเวณรอบแม่น้ำป่าสักในอำเภอต่างๆ

ต่อมาในปี 2549 โครงการสื่อพื้นบ้านสื่อสารสุข ได้จัดทำโครงการ "สืบชะตาวังน้ำบ้านท่าราบ จังหวัดสระบุรี" ขึ้นในชุมชนไท-ยวน โดยมีคุณพนิดา ศรีธรรมมา นักวิชาการวัฒนธรรม กลุ่มอำนวยการและแผน และกลุ่มวัฒนธรรมประจำอำเภอ เป็นผู้ประสานงานโครงการ ทั้งนี้ ทางโครงการฯ ได้รื้อฟื้นประเพณีเก่าอย่าง "พิธีกรรมสืบชะตา" อันเป็นพิธีกรรมท้องถิ่น (local) เก่าแก่ของทางภาคเหนือ เพื่อนำมาใช้เป็นกลยุทธ์หลักในการรักษาสิ่งแวดล้อม ทั้งนี้ พิธีสืบชะตา เป็นพิธีกรรมที่

สืบเนื่องมาแต่โบราณของชาวล้านนา แบ่งออกเป็นสี่ชะตาคน สี่ชะตาบ้าน สี่ชะตาเมือง สำหรับประเพณีการสี่ชะตาคน มีจุดมุ่งหมายเพื่อให้เกิดมงคลแก่ตนเอง มีชีวิตสุขสบายปราศจากโรคภัย ทำให้มีความเจริญรุ่งเรือง นิยมทำในวันเกิด วันขึ้นบ้านใหม่ ย้ายที่อยู่ใหม่ หรือหากบุคคลนั้นๆ เจ็บไข้ได้ป่วย ชะตาไม่ดี และหากเกิดเหตุเภทภัยในบ้านเมือง ชาวประชาได้รับความเดือดร้อน ชาวล้านนาก็จะจัดพิธีสี่ชะตาบ้านเมืองเพื่อให้บ้านเมืองสุขสงบและมีอายุยืนยาวสืบไป

สำหรับพิธีสี่ชะตาแม่น้ำ ที่ชาวไท-ยวน แห่งตำบลต้นตาล อำเภอเสนาให้ จังหวัดสระบุรีจัดทำขึ้น เป็นการนำพิธีสี่ชะตาตามคติความเชื่อของชาวล้านนามาประยุกต์ใช้เพื่อสี่ชะตาแม่น้ำ ให้แม่น้ำมีความอุดมสมบูรณ์และมีอายุยืนยาวสืบต่อไป ทั้งยังก่อให้เกิดความร่วมมือร่วมแรงในการจัดพิธีกรรมอันแสดงถึงความสมัครสมานสามัคคีในชุมชน ซึ่งสอดคล้องกับ สมเจตน์ วิมลเกษม (2537) ที่กล่าวว่าประเพณีสี่ชะตา เป็นประเพณีที่ผูกพันกับวิถีชีวิตของชาวล้านนาอย่างแน่นแฟ้น ที่ไม่สามารถแยกออกจากสังคมวัฒนธรรมของชาวเหนือไปได้ เพราะเชื่อมั่นว่าพิธีสี่ชะตานี้เป็นการต่ออายุให้ตนเอง ญาติพี่น้อง บริวาร หรือชะตาบ้านเมืองให้มีอายุยืนยาว ก่อให้เกิดความสุขความเจริญ อีกทั้งเป็นการขจัดภัยอันตรายต่างๆ ที่จะเกิดขึ้น ให้แคล้วคลาดจากบาปเคราะห์และสิ่งชั่วร้ายทั้งหมด ก่อให้เกิดขวัญและกำลังใจในการดำรงชีวิตร่วมกันของคนในสังคม ส่งผลให้บ้านเมืองมีความสงบสุขและมีความอุดมสมบูรณ์สืบต่อไป

ทั้งนี้ การนำพิธีสี่ชะตาคนมาประยุกต์เป็นพิธีสี่ชะตาน้ำนั้นพบว่า พระครูมานัสทิพพิทักษ์ แห่งวัดโพธาราม เจ้าคณะอำเภอแม่ใจ จังหวัดพะเยา เป็นผู้ริเริ่มขึ้นเมื่อปี พ.ศ. 2533 โดยมีวัตถุประสงค์เพื่อต้องการอนุรักษ์ป่าต้นน้ำ ไม่ต้องการให้ประชาชนเข้าไปทำลาย และต้องการให้ประชาชนช่วยกันดูแลรักษาแม่น้ำให้สะอาด ไม่ทิ้งขยะมูลฝอยลงในแม่น้ำ ครั้นต่อมาในปี พ.ศ. 2536 พระครูพิทักษ์นันทคุณ ได้นำเอาพิธีสี่ชะตาแม่น้ำมาใช้ในจังหวัดน่านเป็นครั้งแรก เพื่อสร้างจิตสำนึกในการอนุรักษ์แม่น้ำให้แก่ประชาชน สำหรับรูปแบบการประกอบพิธีกรรม ได้แก่ การฟังเทศน์ฟังธรรม จากพระสงฆ์ การบวงสรวงขอขมาพระแม่คงคา การถวายเครื่องเซ่นไหว้ พร้อมทั้งได้เพิ่มกิจกรรมอีกหลากหลาย เช่น การถวายผ้าป่าพันธุ์ปลา การจัดตั้งกลุ่มอนุรักษ์พันธุ์สัตว์น้ำ การกันเขตอภัยทาน การตั้งกองทุนอนุรักษ์พันธุ์สัตว์น้ำ การออกข้อบังคับห้ามจับสัตว์น้ำในเขตอนุรักษ์ การห้ามจับสัตว์น้ำด้วยเครื่องมือที่เป็นอันตราย เป็นต้น โดยมีวัตถุประสงค์เพื่อปลูกจิตสำนึกให้ประชาชนมีส่วนร่วม และได้ตระหนักถึงคุณค่าของแม่น้ำและลำธาร เพื่อหาแนวทางฟื้นฟูระบบนิเวศลำน้ำที่สูญเสียไป ให้ฟื้นคืนสู่สภาพสมดุล และเพื่อหารายได้จัดตั้งเป็นกองทุนเพื่อการอนุรักษ์สิ่งแวดล้อม (บวชป่าสี่ชะตาน้ำ : การจัดการเชิงวัฒนธรรม, 2549) ส่งผลให้เกิดเขตอนุรักษ์แม่น้ำและสัตว์น้ำในแม่น้ำน่านและลำน้ำ

สาขา (นิลบล แสนอาทิตย์, 2547) ซึ่งรูปแบบของพิธีกรรมสืบชะตาแม่น้ำของจังหวัดน่าน แสดงให้เห็นถึงรูปแบบของประเพณีประติษฐ์ ที่มีการนำทุนวัฒนธรรมเดิมอย่างพิธีสืบชะตาแม่น้ำมาปรับประสานใช้กับกิจกรรมต่างๆ อันเป็นกิจกรรมของโลกยุคใหม่ เพื่อขยายขอบเขตของวัตถุประสงค์ในการจัดพิธีกรรมที่ไม่ใช่เป็นการอนุรักษ์แม่น้ำเพียงอย่างเดียว แต่ยังเป็นการอนุรักษ์สัตว์น้ำและสร้างจิตสำนึกร่วมให้แก่ชุมชนอีกด้วย

ข้อมูลข้างต้นแสดงให้เห็นว่า เป็นเวลากว่าทศวรรษแล้วที่ พิธีสืบชะตาแม่น้ำ ซึ่งเป็นพิธีกรรมของชาวล้านนา ได้ทำหน้าที่ในการอนุรักษ์สิ่งแวดล้อม ณ ดินแดนทางภาคเหนือของประเทศไทย และปัจจุบัน ชนชาวไทย-ยวนที่อพยพจากตอนเหนือของประเทศไทยมาสู่ภาคกลางนานกว่า 200 ปี ก็ได้นำพิธีสืบชะตาแม่น้ำมาเป็นเครื่องมือในการอนุรักษ์สิ่งแวดล้อมอีกครั้ง ณ ดินแดนราบลุ่มทางภาคกลางของประเทศไทย โดยได้ประยุกต์รูปแบบการประกอบพิธีกรรมที่มีการพึ่งเทศน์ฟังธรรม การบวงสรวงขอขมาพระแม่คงคา การถวายเครื่องเซ่นไหว้ การจัดกิจกรรมเสริมต่างๆ มาแต่งแต้มกระบวนการเสียใหม่ ด้วยการดำเนินกิจกรรมต่างๆ เพื่อเสริมสร้างความรู้ ความเข้าใจ รวมถึงการปลูกฝังจิตสำนึกในเรื่องความภาคภูมิใจในชาติพันธุ์ของตนและจิตสำนึกในการอนุรักษ์สิ่งแวดล้อมในชุมชนตนให้แก่กลุ่มเยาวชนและคนในชุมชน เพื่อให้บรรลุวัตถุประสงค์ในการอนุรักษ์แม่น้ำป่าสักและรื้อฟื้นคุณค่าทางประวัติศาสตร์ของชุมชน

เห็นได้ว่าโครงการสืบชะตาวังน้ำบ้านท่าราบ จังหวัดสระบุรี ใช้ "พิธีสืบชะตาแม่น้ำ" เป็นกลวิธีในการอนุรักษ์สิ่งแวดล้อมเช่นเดียวกับทางจังหวัดน่านและกลุ่มรักษ์ป่าสัก แต่กระบวนการนำมาใช้นั้นมีจุดที่แตกต่างกันคือ ทางโครงการฯ ได้เพิ่มกระบวนการทำงานวัฒนธรรมเชิงรุก ในการติดตั้งองค์ความรู้โดยการวางพื้นฐานหลักแนวคิดเกี่ยวกับกระบวนการทำงานเชิงวัฒนธรรม และการวางแผนออกแบบกิจกรรมการทำงานกับวัฒนธรรมให้แก่ชุมชน และขยายรูปแบบกิจกรรมไปสู่กลุ่มเยาวชนด้วยรูปแบบความคิดบนพื้นฐานความต้องการของชุมชนเพื่อให้ชุมชนมีส่วนร่วมด้วยกัน ก่อนที่นำสู่พิธีสืบชะตาแม่น้ำ ด้วยกองคาราวานกิจกรรม (Series of activities) อันหมายถึงการใช้กิจกรรมหลายกิจกรรมร้อยต่อเชื่อมกันอย่างมีกลยุทธ์ให้บรรลุเป้าหมายที่ตั้งไว้ ต่อไปนี้

1. **เวทีสร้างความรู้ความเข้าใจสื่อพื้นบ้านและวางแผนแนวทางการจัดกิจกรรมร่วมกัน** จัดขึ้นเพื่อสร้างความรู้ความเข้าใจในเรื่องสื่อพื้นบ้านสื่อสารสุข และร่วมกันวางแผนแนวทางการทำงาน การจัดกิจกรรม และมอบหมายการทำงานให้แก่คณะทำงานในชุมชน

2. เวทีแลกเปลี่ยนศิลปปะการำไทวน การแสดงละคร หอ ซอ ซึ่ง กับคณะกรรมการบริหารสภาวัฒนธรรมภาคตะวันออก โดยการนำกลุ่มเยาวชนในชุมชนออกไปแสดงและแลกเปลี่ยนเรียนรู้การแสดงศิลปวัฒนธรรมกับบุคคลภายนอกชุมชน

3. เวทีสืบค้นประวัติศาสตร์ไท-ยวนที่เกี่ยวข้องกับลุ่มน้ำป่าสัก ซึ่งมีการให้ความรู้และสร้างความเข้าใจในเรื่องสื่อพื้นบ้าน รวมถึงการแลกเปลี่ยนความรู้ระหว่างผู้เข้าร่วมกิจกรรมในเรื่องประเพณีวัฒนธรรมของชาวไท-ยวน

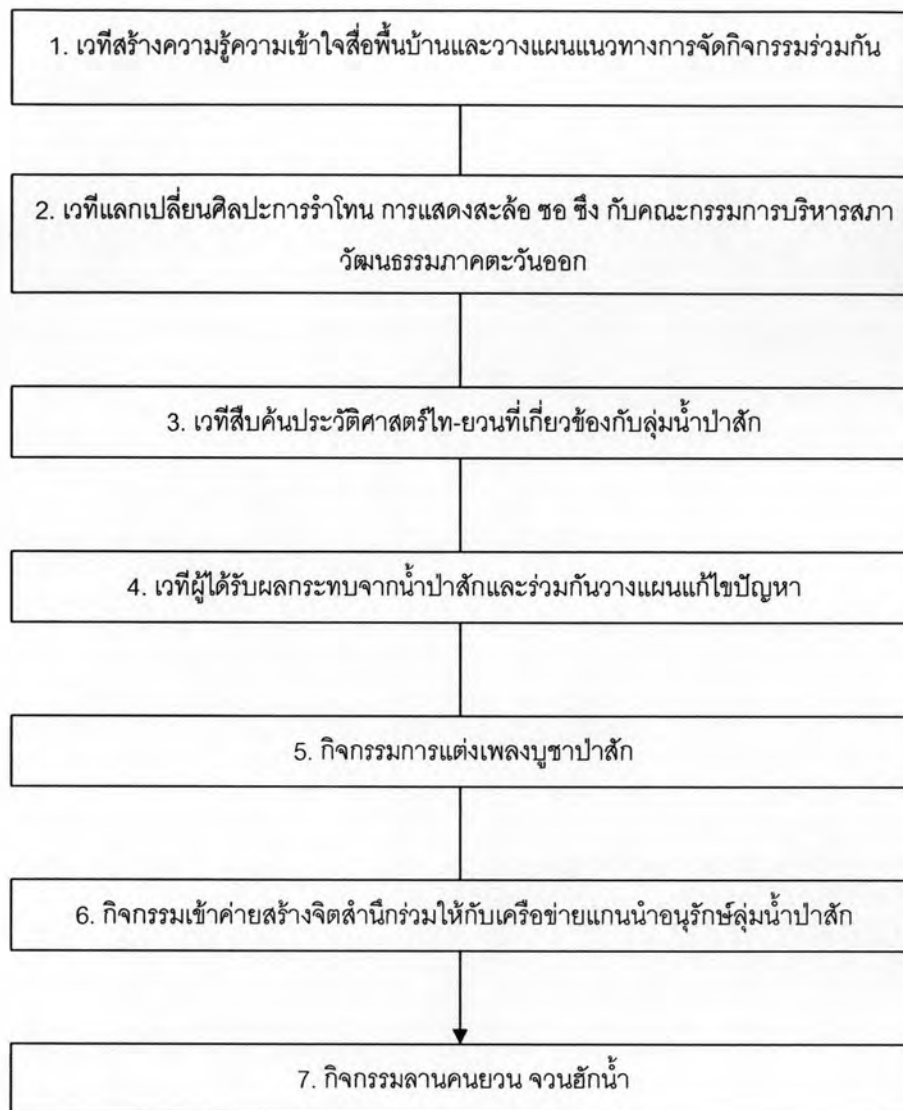
4. เวทีผู้ได้รับผลกระทบจากน้ำป่าสักและร่วมกันวางแผนแก้ไขปัญหา เป็นเสมือนพื้นที่เสริมให้ผู้มีส่วนเกี่ยวข้องได้ระดมความคิดในเรื่องของปัญหาและผลกระทบที่มีต่อการดำเนินชีวิตของชาวบ้านที่เกิดจากลุ่มน้ำป่าสัก และจัดกลุ่มวิเคราะห์คุณลักษณะของแม่น้ำตั้งแต่อดีต-ปัจจุบัน รวมถึงการนำเสนอแนวทางในการแก้ปัญหาที่เกิดขึ้น

5. กิจกรรมการแต่งเพลงบูชาป่าสัก เป็นกิจกรรมที่ส่งเสริมให้เยาวชนมีส่วนร่วมในการอนุรักษ์ลุ่มน้ำป่าสักและวิถีชีวิตไท-ยวน โดยมีปราชญ์ชาวบ้านเป็นผู้ให้ความรู้ในการอนุรักษ์ลุ่มน้ำป่าสักและวิถีชีวิตไท-ยวนแก่เยาวชนผ่านการแต่งเพลงและการรำพื้นบ้าน ทั้งยังเป็นการเชื่อมสัมพันธ์ระหว่างผู้สูงอายุกับเยาวชน ระหว่างการทำกิจกรรมอีกด้วย

6. กิจกรรมเข้าค่ายสร้างจิตสำนึกร่วมกับเครือข่ายแกนนำอนุรักษ์ลุ่มน้ำป่าสัก เพื่อสร้างจิตสำนึกให้แก่เยาวชนในชุมชนผ่านกิจกรรมต่างๆ โดยแบ่งเป็นกิจกรรมฐานการเรียนรู้ ได้แก่ นักสืบสายน้ำ, สอนน้องพายเรือ, ภาษาไท-ยวนกับน้ำ, ทดลองทำบายศรีสืบชะตาน้ำ และกิจกรรมการสืบค้นข้อมูล การนำเสนอข้อมูล การแลกเปลี่ยนข้อมูล ได้แก่ ความสัมพันธ์ของคนไท-ยวนกับแม่น้ำป่าสัก, ความเชื่อของแม่น้ำ, แม่น้ำป่าสักในอดีต

7. กิจกรรมลานคนยวนจวนฮักน้ำ เป็นการจัดพิธีสืบชะตาแม่น้ำ ซึ่งภายในงานจะมีกิจกรรมซึ่งเป็นผลพวงจากกิจกรรมต่างๆ ที่ผ่านมา อาทิ การแสดงสื่อพื้นบ้าน การจัดนิทรรศการมีชีวิต แสดงผลจากกิจกรรมสืบค้นและเข้าค่ายสร้างจิตสำนึกของกลุ่มเยาวชน เพื่อสร้างความตระหนักและเห็นคุณค่าของลุ่มน้ำป่าสัก เพื่อสืบสานวิถีชีวิตวัฒนธรรมไท-ยวน และเพื่อสร้างเครือข่ายการอนุรักษ์ลุ่มน้ำป่าสักในอนาคต

จากกิจกรรมทั้ง 7 กิจกรรมนี้ สามารถแสดงเป็นคาราวานกิจกรรมเพื่อแสดงความสัมพันธ์
ดังนี้



ภาพที่ 1 : คาราวานกิจกรรม

จุดเด่นของโครงการนี้นอกจากการรื้อฟื้นพิธีกรรมเก่าแก่อย่างพิธีสืบชะตา มาใช้ในการอนุรักษ์แม่น้ำแล้ว ยังมีการใช้สื่อพื้นบ้านต่างๆ อาทิ การแต่งเพลงบูชาป่าสักผ่านดนตรีพื้นบ้าน การรำไท่น การแสดงชะล้อ ซอ ซึง รวมถึงสื่อพิธีกรรมอย่างพิธีสืบชะตาแม่น้ำสอดแทรกในคาราวานกิจกรรมต่างๆ ที่จัดขึ้น เพื่อสร้างจิตสำนึกร่วมกันของคนในชุมชน รวมถึงการหันหน้าเข้าหากัน โดยการตั้งเครือข่ายต่างๆ ในชุมชน อาทิ กลุ่มเยาวชนวัฒนธรรมไท-ยวน กลุ่มเยาวชนรักษ์ป่าสัก กลุ่มรักษ์ป่าสัก กลุ่มทอผ้า ฯลฯ เพื่อสร้างความร่วมมือร่วมใจในการแก้ปัญหาแม่น้ำป่าสักเน่าเสีย ทำให้เกิดพลังในชุมชนนำไปสู่การตื่นตัวในการการอนุรักษ์ลุ่มน้ำป่าสัก ถือเป็นการผสมผสานพิธีกรรมดั้งเดิมคือ พิธี

สืบชะตาแม่น้ำกับคาราวานกิจกรรม อันเป็นลักษณะการผสมผสานระหว่างทางวัฒนธรรมแบบ การปรับประสาน (Hybridization) ดังที่ กาญจนา แก้วเทพ (2549) ได้กล่าวไว้ว่า เป็นการนำ คุณลักษณะบางอย่างจากของเก่ามาบวกผสมกับคุณลักษณะบางอย่างจากของใหม่ แล้วผสมผสาน ออกมาเป็นลูกผสม ทั้งยังสอดคล้องกับแนวคิดเรื่องประเพณีประดิษฐ์ (The Invention of Tradition) ของอีริค ฮอบส์บอว์ม ที่เชื่อว่าสังคมจะทำการเลือกสรรรูปแบบวัฒนธรรม ประเพณี วัตถุ หรือพิธีกรรม บางอย่างจากสังคมอดีต มาสื่อสารและตีความใหม่ โดยมีเป้าหมาย ดังนี้

- เพื่อเป้าหมายในการสร้างความรู้สึกเป็นเจ้าของร่วมกัน (sense of belonging)
- เพื่อสร้างความชอบธรรมในอำนาจของชนชั้นปกครอง
- เพื่อถ่ายทอดอุดมการณ์ทางสังคมร่วมกัน

เนื่องจากโครงการนี้เป็นโครงการเพื่อฟื้นฟูและอนุรักษ์แม่น้ำป่าสักรวมถึงวิถีชีวิตของชุมชน ชาวไท-ยวน โดยใช้สื่อพิธีกรรม ซึ่งก็คือ พิธีสืบชะตาแม่น้ำในการอนุรักษ์แม่น้ำ และใช้สื่อพื้นบ้านผ่าน กิจกรรมอื่นๆ เป็นส่วนเสริมเพื่อให้ประสบความสำเร็จ ซึ่งหากพิจารณาภายใต้กรอบแนวคิดทางหลัก นิเทศศาสตร์จะพบว่าพิธีสืบชะตาแม่น้ำจัดเป็นการสื่อสารที่มีองค์ประกอบด้านการสื่อสาร ได้แก่ ผู้ส่ง สาร (Sender) สาร (Message) ช่องทาง (Channel) ผู้รับสาร (Receiver) และผล (Effect) อย่าง ครบถ้วน ซึ่งกิจกรรมที่จัดขึ้นนี้แสดงให้เห็นถึงกระบวนการสื่อสารแบบมีส่วนร่วมตามแบบจำลอง การสื่อสารเชิงพิธีกรรม (Ritualistic Model) ที่มีการสลับสับเปลี่ยนบทบาทในการเป็นผู้รับสารและ ผู้ส่งสารอยู่ตลอดเวลา ซึ่งผู้วิจัยเชื่อว่า การรวมตัวของเครือข่ายและการสื่อสารแบบมีส่วนร่วมเป็นส่วน ทำให้โครงการนี้ประสบผลสำเร็จเป็นไปตามวัตถุประสงค์ของโครงการ

จากที่มาและความสำคัญของปัญหาเรื่องแม่น้ำป่าสักเน่าเสีย ทำให้ผู้วิจัยสนใจว่า สื่อพิธีกรรม เข้ามามีบทบาทในการแก้ปัญหาแม่น้ำเน่าเสียและช่วยสร้างจิตสำนึกให้คนในชุมชนได้อย่างไร โดย เลือกศึกษากระบวนการสื่อสารของคาราวานกิจกรรมและสื่อพิธีกรรมที่ชาวไท-ยวน อำเภอเสนาให้ จังหวัดสระบุรี ใช้ในการแก้ปัญหาแม่น้ำเน่าเสีย นอกจากนี้ผู้วิจัยยังต้องการศึกษาย้อนกลับไปในช่วง แม่น้ำเริ่มเน่าเสียเพื่อดูกลยุทธ์ในการรักษาแม่น้ำป่าสักของชาวไท-ยวนในช่วงแม่น้ำเริ่มเน่าเสีย อีกทั้ง ยังต้องการศึกษาผลและความยั่งยืนจากการใช้สื่อพิธีกรรมในการแก้ปัญหาแม่น้ำเน่าเสีย เนื่องจาก ผู้วิจัยเห็นว่ากิจกรรมต่างๆ เหล่านี้ล้วนเกิดจากการมีส่วนร่วมในการแสดงความคิดเห็นในการ สร้างสรรค์คาราวานกิจกรรมของคนในชุมชน อันสอดคล้องกับหลักของการสืบทอดสื่อพื้นบ้านที่ชื่อว่า หลักสิทธิเจ้าของวัฒนธรรม ซึ่งเน้นว่า การตัดสินใจของวัฒนธรรมท้องถิ่นต้องมาจากข้อตกลง

ร่วมกันของคนวงในวัฒนธรรมนั้นๆ ทั้งนี้ การปรับประยุกต์และสืบทอดสื่อพื้นบ้านต้องเป็นตัวชุมชนเอง ที่ตัดสินใจชะตากรรมทางวัฒนธรรมของพวกเขา

วัตถุประสงค์ของการวิจัย

1. เพื่อศึกษากระบวนการสื่อสารของคาราวานกิจกรรมและสื่อพิธีกรรมที่ชาวไท-ยวน อำเภอเสนา ให้ จังหวัดสระบุรี ใช้ในการแก้ปัญหาแม่น้ำเน่าเสียปี พ.ศ. 2549
2. เพื่อศึกษาบทบาทของสื่อพิธีกรรมในฐานะที่เป็นสื่อในการแก้ปัญหาแม่น้ำป่าสักเน่าเสียของ ชาวไท-ยวน อำเภอเสนาให้ จังหวัดสระบุรี ปี พ.ศ. 2549
3. เพื่อศึกษาผลที่เกิดขึ้นและความยั่งยืนของการรักษาสิ่งแวดล้อมที่เป็นผลมาจากสื่อพิธีกรรมปี พ.ศ. 2549

โจทย์การวิจัย

1. กระบวนการสื่อสารของคาราวานกิจกรรมและสื่อพิธีกรรมที่ชาวไท-ยวน อำเภอเสนาให้ จังหวัด สระบุรี ใช้ในการแก้ปัญหาแม่น้ำเน่าเสียปี พ.ศ. 2549 เป็นอย่างไร
2. บทบาทของสื่อพิธีกรรมปี พ.ศ. 2549 สามารถแก้ปัญหาแม่น้ำป่าสักเน่าเสียได้อย่างไร
3. ผลที่เกิดขึ้นและความยั่งยืนของการรักษาสิ่งแวดล้อมที่เป็นผลมาจากสื่อพิธีกรรมปี พ.ศ. 2549 เป็นอย่างไร

ขอบเขตของการวิจัย

ขอบเขตด้านเนื้อหา ผู้วิจัยมุ่งศึกษา "สื่อพิธีกรรมสืบชะตาแม่น้ำ" เป็นเป้าหมายหลัก และพิจารณาคาราวานกิจกรรม อันได้แก่ เวทีสืบค้นประวัติศาสตร์ไท-ยวนที่เกี่ยวข้องกับลุ่มน้ำป่าสัก, เวที ผู้ได้รับผลกระทบจากลุ่มน้ำป่าสักและร่วมกันวางแผนแก้ไขปัญหา, กิจกรรมเข้าค่ายสร้างจิตสำนึกร่วม ให้กับเครือข่ายแกนนำอนุรักษ์ลุ่มน้ำป่าสัก, กิจกรรมการแต่งเพลงบูชาป่าสัก และเวทีแลกเปลี่ยน ศิลปะการรำโทนกับการแสดงอื่นๆ โดยศึกษาในฐานะเป็นบริบทแวดล้อมของสื่อพิธีกรรมสืบชะตา แม่น้ำ

ขอบเขตด้านเวลา แบ่งออกเป็นช่วงเวลา ดังนี้

ระยะที่ 1 : ศึกษาปรากฏการณ์ที่เกิดขึ้นในชุมชนก่อนปี 2549 คือตั้งแต่สภาพแม่น้ำยังคงติดอยู่จนกระทั่งแม่น้ำเน่าเสีย

ระยะที่ 2 : ศึกษาปรากฏการณ์ที่เกิดขึ้นกับชุมชนในช่วงปี 2549 ซึ่งเป็นช่วงที่โครงการสื่อพื้นบ้านสื่อสารสุข (สพส.) ได้เข้ามาสนับสนุนองค์ความรู้ในการทำงานสืบทอด/อนุรักษ์/ฟื้นฟูสื่อพื้นบ้านโดยชุมชน

ระยะสุดท้าย : ศึกษาปรากฏการณ์ที่เกิดขึ้นกับชุมชนภายหลังจากที่สิ้นสุดโครงการแล้วจนถึงปัจจุบัน

ขอบเขตด้านพื้นที่ โครงการสืบชะตาวังน้ำบ้านท่าราบ จังหวัดสระบุรี มีพื้นที่ในการวิจัยคือบ้านต้นตาล (หมู่ที่ 3, 4, 5) และบ้านท่าราบ (หมู่ที่ 6) แต่เนื่องจากบ้านต้นตาลเป็นพื้นที่หลักในการดำเนินกิจกรรม อีกทั้งผู้เข้าร่วมกิจกรรมส่วนใหญ่ก็อาศัยอยู่ในชุมชนแห่งนี้ ส่วนบ้านท่าราบมีบทบาทในแง่ประวัติศาสตร์ของพระราชพิธีตักปลักรวมที่ทางโครงการได้ใช้ในการสร้างความภาคภูมิใจให้แก่คนไทย-ยวน ดังนั้น ผู้วิจัยจึงเลือกบ้านต้นตาล ตำบลต้นตาล อำเภอเสาไห้ จังหวัดสระบุรี เป็นพื้นที่ในการวิจัยครั้งนี้

นิยามศัพท์ปฏิบัติการ

แม่น้ำป่าสัก

หมายถึง แม่น้ำที่มีต้นกำเนิดมาจากเทือกเขาเพชรบูรณ์ในพื้นที่อำเภอด่านซ้าย จังหวัดเลย โดยไหลผ่านจังหวัดเลย จังหวัดเพชรบูรณ์ จังหวัดลพบุรี จังหวัดสระบุรี และไหลไปบรรจบกับแม่น้ำเจ้าพระยาที่จังหวัดพระนครศรีอยุธยา ในที่นี้หมายถึงแม่น้ำป่าสักส่วนที่ไหลผ่านบริเวณตำบลต้นตาล อำเภอเสาไห้ จังหวัดสระบุรี ซึ่งเป็นที่อยู่ของชุมชนชาวไทย-ยวน

ชาวไทย-ยวน

กลุ่มคนเชื้อสายไทย-ยวนที่อพยพจากเมืองเชียงแสนลงมาตั้งชุมชนบริเวณอำเภอเสาไห้ จังหวัดสระบุรี แล้วขยายถิ่นฐานไปยังอำเภอต่างๆ ของจังหวัดสระบุรี โดยในที่นี้หมายถึง

ชาวไทย-ยวนแห่งบ้านต้นตาล ตำบลต้นตาล อำเภอเส้าให้
จังหวัดสระบุรี

สื่อพิธีกรรม

การสื่อสารทางสังคมรูปแบบหนึ่ง โดยคนในสังคมสร้างขึ้น
เพื่อแสดงความเกี่ยวข้องสัมพันธ์กับสิ่งศักดิ์สิทธิ์ ก่อให้เกิด
ความสุข ความสบายใจ และยึดโยงความเป็นอันหนึ่ง
อันเดียวกันของกลุ่มหรือชุมชน อีกทั้งยังประกอบด้วย
องค์ประกอบทางการสื่อสารอย่างครบถ้วน (S-M-C-R-E)
ได้แก่ ผู้ส่งสาร(ผู้ประกอบพิธี) สาร(คุณค่า/ความหมายของ
พิธีกรรม) ช่องทาง(สถานที่ประกอบพิธี/ช่วงเวลา) ผู้รับสาร
(ผู้เข้าร่วมชม/ดู/สังเกตการณ์พิธี) และผลที่เกิดขึ้น(บทบาท
หน้าที่พิธีกรรม) ในที่นี้หมายถึง พิธีสืบชะตาแม่น้ำของชาว
ไทย-ยวน แห่งบ้านต้นตาล ตำบลต้นตาล อำเภอ เส้าให้
จังหวัดสระบุรี ปี พ.ศ. 2549 ที่ผู้วิจัยต้องการศึกษาเป็น
เป้าหมายหลัก และพิธีลอยกระทง อันเป็นพิธีกรรมที่
สืบทอดมาแต่อดีตของชาวไทย-ยวน แห่งบ้านต้นตาล ตำบล
ต้นตาล อำเภอเส้าให้ จังหวัดสระบุรี

พิธีสืบชะตาแม่น้ำ

หมายถึง รูปแบบของการนำเอาความเชื่อทางพุทธศาสนาที่
สืบทอดกันมาของชาวเหนือในการสืบชะตาคนหรือ
บ้านเมืองเพื่อต่ออายุและทำให้ชีวิตมีความสุข มา
ประยุกต์ใช้กับแม่น้ำเพื่อเป็นการต่ออายุและรักษาแม่น้ำ
ถือเป็นการใช้สื่อพิธีกรรมเพื่อก่อให้เกิดการอนุรักษ์แม่น้ำ

คาราวานกิจกรรม

กิจกรรมทั้ง 7 กิจกรรมที่จัดขึ้นในโครงการสืบชะตาวังน้ำ
บ้านท่าราบ จังหวัดสระบุรี ปี พ.ศ. 2549 อันได้แก่ (1) เวที
สร้างความรู้ความเข้าใจสื่อพื้นบ้านและวางแผน
แนวทางการจัดกิจกรรมร่วมกัน (2) เวทีแลกเปลี่ยนศิลปะ
การรำไท่น การแสดงละคร ชอ ซึ่ง กับคณะกรรมการบริหาร
สภาวัฒนธรรมภาคตะวันออกเฉียงเหนือ (3) เวทีสืบค้นประวัติศาสตร์

ไท-ยวนที่เกี่ยวข้องกับลุ่มน้ำป่าสัก (4) เวทีผู้ได้รับผลกระทบจากแม่น้ำป่าสักและร่วมกันวางแผนแก้ไขปัญหา (5) กิจกรรมการแต่งเพลงบูชาป่าสัก (6) กิจกรรมเข้าค่ายสร้างจิตสำนึกร่วมกับเครือข่ายแกนนำอนุรักษ์ลุ่มน้ำป่าสัก (7) กิจกรรมลานคนยวน จวนฮักน้ำ

บทบาทหน้าที่

ภารกิจ หน้าที่ ประโยชน์ และคุณค่าที่พิธีสืบชะตาแม่น้ำสนองต่อคนในชุมชน รวมถึงบทบาทหน้าที่ในระดับปัจเจก ระดับชุมชน และระดับสังคม

กระบวนการสื่อสาร

องค์ประกอบทางการสื่อสาร (S-M-C-R-E) อันได้แก่ Sender (ผู้ส่งสาร) Message (สาร) Channel (ช่องทาง) Reciever (ผู้รับสาร) และ Effect (ผลที่เกิดขึ้น) โดยในที่นี้จะศึกษากระบวนการสื่อสารของคาราวานกิจกรรมและสื่อพิธีกรรมสืบชะตาแม่น้ำที่ชาวไท-ยวนใช้ในการอนุรักษ์แม่น้ำป่าสัก เพื่อให้ทราบถึงบทบาทของสื่อพิธีกรรม

ผลที่เกิดขึ้น

ความรู้สึกละแวกหรือการกระทำของบุคคลในชุมชนไท-ยวน ทั้งในระดับปัจเจกและระดับชุมชน หลังจากเข้าร่วมโครงการสืบชะตาวังน้ำบ้านท่าราบ จังหวัดสระบุรี ที่มีการใช้สื่อพิธีกรรมในการอนุรักษ์แม่น้ำป่าสักของชาวไท-ยวน อำเภอลำไทร จังหวัดสระบุรี

ความยั่งยืน

ในที่นี้หมายถึงการจัดทำพิธีสืบชะตาแม่น้ำในปีต่อๆ ไปและรวมถึงผลสืบเนื่องซึ่งหมายถึงกิจกรรมต่างๆ ที่เกิดขึ้นในชุมชนไท-ยวนหลังจากจบโครงการสืบชะตาวังน้ำบ้านท่าราบ จังหวัดสระบุรี ที่มีการใช้สื่อพิธีกรรมในการอนุรักษ์แม่น้ำป่าสักของชาวไท-ยวน อำเภอลำไทร จังหวัดสระบุรี

ประโยชน์ที่คาดว่าจะได้รับ

- เพื่อเป็นแนวทางในการส่งเสริมให้นำสื่อพื้นบ้านชนิดอื่นๆ ในฐานะทุนทางวัฒนธรรมของชุมชนไปใช้ในการพัฒนาและแก้ไขปัญหาต่างๆ ที่เกิดขึ้นในชุมชนได้อย่างเหมาะสมและสอดคล้องกับสภาพท้องถิ่น
- เพื่อเป็นแนวทางในการใช้สื่อพื้นบ้านที่มีอยู่ในชุมชน ในการสร้างความสามัคคี และอนุรักษ์สิ่งแวดล้อมชุมชน
- เพื่อเป็นแนวทางในการนำไปสู่เส้นทางการอนุรักษ์น้ำที่ยั่งยืนในอนาคตต่อไป