

รายการอ้างอิง

ภาษาไทย

- กชกร สังขชาติ. การศึกษานอกระบบโรงเรียน. กรุงเทพมหานคร : โรงพิมพ์กิจเจริญ, 2528.
- กรมการขนส่งทางบก. จำนวนรถแยกตามประเภทรถที่จดทะเบียน ณ วันที่ 31 ธันวาคม 2537. 2537 .
- กรมการขนส่งทางบก. สถิติการจดทะเบียนรถยนต์รับจ้าง. 2539 . (อัดสำเนา)
- กรมการขนส่งทางบก. แท็กซี่. [online] แหล่งที่มา <http://www.dlt.go.th> (28 ธันวาคม 2549)
- กรมตำรวจ. ศูนย์ข้อมูลสารสนเทศ. 2538 .
- กุลวดี อรรถมนพินธ์. พฤติกรรมกรเปิดรับข่าวสารเพื่อเสริมสร้างวินัยจราจรของผู้ขับขี่รถยนต์ในเขตกรุงเทพมหานคร . วิทยานิพนธ์ปริญญาโทบริหารธุรกิจ สาขาวิชาการประชาสัมพันธ์ จุฬาลงกรณ์มหาวิทยาลัย, 2537.
- การศึกษานอกโรงเรียน. กรม. คู่มือการจัดการการเรียนการสอนตามหลักสูตรการศึกษานอกโรงเรียน. กรุงเทพมหานคร : โรงพิมพ์คุรุสภาลาดพร้าว, 2538.
- คำรณ บุญเขต. การจราจรในกรุงเทพมหานคร : ปัญหาและแนวทางแก้ไข, กรุงเทพฯ : วิทยาลัยป้องกันราชอาณาจักร, 2535.
- จรรยา พานิชยผลินไชย. การศึกษานอกระบบโรงเรียน. กรุงเทพมหานคร : โรงพิมพ์เจริญกิจ, 2528.
- จรัญ บุรพรัตน์. ผลการศึกษาวิจัยเรื่อง โครงการระบบรถไฟฟ้าขนส่งมวลชนในกรุงเทพมหานคร. วารสารรัฐสารภีรักษ์, 32(1), 2533. หน้า 77-93
- ณัฐจรี สุวรรณภัก. แท็กซี่ ประสิทธิภาพคนจนเมือง. วารสารมนุษยศาสตร์สังคมศาสตร์ , 21(3), 2547. หน้า 13-33.
- ดวงเดือน อ่อนน่วม และคณะ. รูปแบบโปรแกรมการศึกษาสำหรับเด็กสามารถพิเศษในชั้นประถมศึกษา. คณะครุศาสตร์ จุฬาลงกรณ์มหาวิทยาลัย, 2529.
- ทวีป อภิสสิทธิ์. การศึกษานอกระบบโรงเรียน. กรุงเทพมหานคร : ม.ป.ท., 2523.
- ทิตนา เขมมณี. ศาสตร์การสอน องค์ความรู้เพื่อการจัดกระบวนการเรียนรู้ที่มีประสิทธิภาพ. กรุงเทพมหานคร : สำนักพิมพ์แห่งจุฬาลงกรณ์มหาวิทยาลัย, 2545.
- นวลปรางค์ ชมพูศรี. การนำเสนอโปรแกรมบูรณาการจราจรศึกษากับวิชาสังคมศึกษาสำหรับโรงเรียนมัธยมศึกษาตอนต้น. วิทยานิพนธ์ปริญญาโทบริหารธุรกิจ สาขาวิชามัธยมศึกษา จุฬาลงกรณ์มหาวิทยาลัย, 2532.

- นัยนา เกิดวิชัย พ.ต.ต. คำอธิบายเรียงมาตราพระราชบัญญัติจราจรทางบกพ.ศ.2522. พิมพ์ครั้งที่ 2. กรุงเทพมหานคร : โรงพิมพ์พิทักษ์อักษร, 2539.
- นิติกรรมการขนส่งทางบก. พระราชบัญญัติจราจรทางบก. 2537.
- นิตา ชูโต. การประเมินโครงการ. กรุงเทพมหานคร : โรงพิมพ์โปรดักชั่น, 2536.
- ปฐม นิคมมานนท์. การศึกษานอกระบบโรงเรียน. กรุงเทพมหานคร : โรงพิมพ์อักษรบัณฑิต, 2522.
- ประคอง กรรณสูต. สถิติเพื่อการวิจัยทางพฤติกรรมศาสตร์. กรุงเทพมหานคร : บรรณกิจ, 2525.
- ประคอง กรรณสูต. สถิติเพื่อการวิจัยทางพฤติกรรมศาสตร์. กรุงเทพมหานคร : บรรณกิจ, 2535.
- พิศมัย ใจหาญ. ความรู้ความเข้าใจในการบังคับใช้พระราชบัญญัติป้องกัน และปราบปรามการ
ค้าประเวณี พ.ศ.2539 : ศึกษาเฉพาะสถานคุ้มครองและพัฒนาอาชีพบ้านปากเกร็ด
ตระการ.
- ยอดพล ธนาบริบูรณ์. ปัญหาการจราจร. สถาบันเทคโนโลยีแห่งเอเชีย. 2537.
- ล้วน สายยศ. หลักการวิจัยทางการศึกษา. กรุงเทพมหานคร : คณะศึกษาศาสตร์ มหาวิทยาลัย
ศรีนครินทรวิโรฒ, 2531.
- วรรณนา พันธุ์สว่าง. พฤติกรรมของคนขับรถจักรยานยนต์รับจ้างกับปัญหาจราจรใน
กรุงเทพมหานคร. วิทยานิพนธ์ปริญญาโทมหาบัณฑิต ภาควิชาสังคมวิทยาและมานุษยวิทยา
บัณฑิตวิทยาลัย จุฬาลงกรณ์มหาวิทยาลัย, 2539.
- วิชานันท์ สิ้นสถาพรพงศ์. การพัฒนาโปรแกรมส่งเสริมทักษะการอ่านจับใจความภาษาไทยสำหรับ
นักเรียนชั้นประถมศึกษาปีที่ 6. วิทยานิพนธ์มหาบัณฑิต จุฬาลงกรณ์มหาวิทยาลัย, 2535.
- ศิริมา กิตติบัณฑิต. การพัฒนาโปรแกรมการศึกษานอกระบบโรงเรียน ตามแนวคิดของบอยเอลล์
ใน สถานฝึกอบรมเด็กและเยาวชนหญิง บ้านปราณี. วิทยานิพนธ์ปริญญาโทมหาบัณฑิต
จุฬาลงกรณ์มหาวิทยาลัย, 2544.
- ศิริลักษณ์ หย่างสุวรรณ. การพัฒนาโปรแกรมการส่งเสริมความสามารถในการจัดเนื้อหาสาระด้วย
แผนภาพ สำหรับนักศึกษาฝึกหัดครูสาขาการศึกษาปฐมวัย. วิทยานิพนธ์ปริญญา
โทมหาบัณฑิตจุฬาลงกรณ์มหาวิทยาลัย, 2543.
- ศึกษาธิการ, กระทรวง. พระราชบัญญัติการศึกษาแห่งชาติ พ.ศ. 2542. กรุงเทพมหานคร : ครุสภา
ลาดพร้าว, 2542.
- ศุภร ศรีแสน. การศึกษานอกโรงเรียน. มหาสารคาม : คณะศึกษาศาสตร์ มหาวิทยาลัยศรีนคริน
ทรวิโรฒ, 2521.
- ศุภรัฐ ทินจันทร์. แนวโน้มพฤติกรรมการซื้อรถแท็กซี่ของผู้ขับซื้อรถแท็กซี่ในเขตกรุงเทพมหานคร.
วิทยานิพนธ์ปริญญาโทมหาบัณฑิต สาขาวิชาการตลาด บัณฑิตวิทยาลัยมหาวิทยาลัยศรีนคร
ินทรวิโรฒ, 2547.

- สนอง กฤติยาบาล. ปัญหาการจราจร. เอกสารบรรยายหลักสูตร ฝ่ายอำนวยการตำรวจ (เร่งรัด) ชุดที่ 1 (อัดสำเนา). 2533.
- สมมต สุนทรเวช, แนวความคิดในการแก้ไขปัญหาจราจรคับคั่งในกรุงเทพมหานคร, กรุงเทพฯ : วิทยาลัยป้องกันราชอาณาจักร, 2531.
- สวัสดิ์ ภูทอง. การพัฒนารูปแบบการเรียนรู้จากประสบการณ์เพื่อส่งเสริมคุณภาพคุณภาพชีวิตสำหรับผู้ใหญ่ในชุมชนชนบทภาคเหนือ. วิทยานิพนธ์ปริญญาโทมหาบัณฑิต จุฬาลงกรณ์มหาวิทยาลัย, 2546.
- สุนทร โคตรบรรเทา. การศึกษานอกระบบโรงเรียน. กรุงเทพมหานคร : อักษรสยามการพิมพ์, 2526.
- สุประดิษฐ์ บุณนาค, "สาเหตุและวิธี แก้ไขปัญหาจราจรที่เกิดขึ้นจากผู้ใช้รถใช้ถนน" ปัญหาและวิธีแก้ไขปัญหาจราจรในกรุงเทพมหานคร, กรุงเทพฯ : โรงพิมพ์จุฬาลงกรณ์มหาวิทยาลัย, 2520.
- สุพจน์ สิริโยธิน. ปัญหาการจราจรในกรุงเทพมหานคร. เอกสารหลักสูตรวิจัยสารวัตรผู้บังคับการรุ่นที่ 12 โรงเรียนสืบสวนกรมตำรวจ กรุงเทพมหานคร. 2520.
- สุพัตรา สุภาพ. พฤติกรรมและทัศนคติของผู้ใช้รถใช้ถนนต่อมาตรการการแก้ไขปัญหาจราจรในเขตกรุงเทพมหานคร, : สำนักพิมพ์ไทยวัฒนาพานิช, 2541.
- สุระศักดิ์ เพ็ญสุระ. การศึกษาความต้องการในการพัฒนาครูเรื่องราวอนุรักษ์พลังงานและสิ่งแวดล้อมด้วยวิธีการสัมภาษณ์ และการสนทนากลุ่ม. วิทยานิพนธ์ปริญญาโทมหาบัณฑิต จุฬาลงกรณ์มหาวิทยาลัย, 2540.
- สุวัฒน์ วัฒนวงศ์. การศึกษานอกระบบโรงเรียน. กรุงเทพมหานคร : โรงพิมพ์อมรการพิมพ์, 2529.
- สำนักนโยบายและแผนงานกรุงเทพมหานคร. สถิติกรุงเทพมหานครประจำปี 2537.
- สำนักนายกรัฐมนตรี. สำนักงานคณะกรรมการจัดระบบการจราจรทางบก[สจร.] คู่มืออาสาจราจร. กรุงเทพมหานคร : โรงพิมพ์สำนักเลขาธิการนายกรัฐมนตรี, 2536.
- เสถียร วิชัยลักษณะและคณะ. พระราชบัญญัติจราจรทางบก พ.ศ.2522. กรุงเทพมหานคร : โรงพิมพ์นิติเวช, 2526.
- อรรถพร สุริยเลิศ, ว่าที่ ร้อยตำรวจเอก. พฤติกรรมคนขับรถแท็กซี่กับปัญหาจราจรในกรุงเทพมหานคร. วิทยานิพนธ์ปริญญาโทมหาบัณฑิตจุฬาลงกรณ์มหาวิทยาลัย, 2539.
- อาชัญญา รัตนอุบล. การจัดการศึกษานอกระบบโรงเรียนสำหรับสตรี. กรุงเทพมหานคร : คณะครุศาสตร์ จุฬาลงกรณ์มหาวิทยาลัย, 2546.
- อาชัญญา รัตนอุบล. การจัดกิจกรรมการศึกษานอกระบบโรงเรียนสำหรับผู้ใหญ่. กรุงเทพมหานคร : คณะครุศาสตร์ จุฬาลงกรณ์มหาวิทยาลัย, 2542.

- อาชัญญา รัตนอุบล. การจัดโปรแกรมการศึกษานอกระบบโรงเรียน. กรุงเทพมหานคร : คณะครู
ศาสตร จุฬาลงกรณ์มหาวิทยาลัย, 2544.
- อุดม เขยทีพงศ์. การศึกษานอกระบบโรงเรียน. กรุงเทพมหานคร : ดวงกลม, 2534.
- อุดม พรหมแก้วงาม. การวิจัยเชิงคุณภาพแบบการสนทนากลุ่มกับงานการศึกษานอกโรงเรียน.
วารสารการวิจัยทางการศึกษา, 17(4), 2530 : 78-89.
- อุ้นตา นพคุณ. กรอบแนวความคิดการพัฒนาโปรแกรมอย่างมีส่วนร่วมทางการศึกษานอกระบบ
โรงเรียน. กรุงเทพมหานคร : โรงพิมพ์ชวนพิมพ์, 2546.
- อุ้นตา นพคุณ. การเรียนการสอนผู้ใหญ่เพื่อพัฒนาทรัพยากรมนุษย์. กรุงเทพมหานคร : กรุงเทพมหานคร
การพิมพ์, 2527.
- อุ้นตา นพคุณ. การศึกษานอกโรงเรียน. กรุงเทพมหานคร : โรงพิมพ์เจริญผล, 2523.
- อำนวย เลิศขยันดี. การทดสอบ – การวัดผลการศึกษา สำหรับครู – อาจารย์ – นักศึกษาครู และผู้
ที่เกี่ยวข้อง. กรุงเทพฯ : สำนักพิมพ์ เอ-พรินติ้ง, 2539.

ภาษาอังกฤษ

- Best, Jhon W . Research in Education. 3 rd ed. Englewood Cliffs : Prentice – Hall, 1977.
Boyle, Patrick G. Planning Better Programs. New York : McGraw - Hill Book
Company, 1981.
- Billing, Dorothy d. Ego Development and Adult Education. Doctoral Dissrtation, The
Fielding Institute. Dissertation Abstracts international 49 (7) . University Microfilms
No. 88-16,275 . Press. 1988.
- Boone, Edgar J. Developing Programs in Adult Education. Prospect Heights : Waveland
Press, 1992.
- Boyle P.G. Planning Better Programs. New York : Mc Graw-hill, 1981.
- Brookfield, S.D. The skillful Teacher. San Francisco: Jossey-bass, 1990.
- Caffarella, R.S. Planning Programs for Adult Learners. San Francisco : Jossey-Bass,
1994.
- Knowles, Malcolm s. The Modern Practice of Adult Education : Andragogy verus
Pedagogy. New York:Assocociation Press, 1970.
- Krueger, R.A. Focus Group : A Practical Guide for Applied Research. Thousand Oaks :
CA : SAGE publication, 1994.

- McEnvoy, G., & Buller, P. Five Uneasy Pieces in the Training Evaluation Puzzle. Training and Development Journal, 44(8) : 39-42, 1990.
- Saljo, R. Learning in the Learner's Perspective. University of Gothenberg, 1997.
- Steward, D.W., & Shamdasani, P.N. Focus Group : Theory and Practice. Newbury Park : CA : SAGE publication, 1990.
- Tyler, R.W. Basic Principles of Curriculum and Instruction. Chicago : University of Chicago Press, 1971.
- Vaughn, S., Schumm, J.S., & Sinaugub, J. Focus Group Interviews in Education and Psychology. Thousand Oaks : CA : SAGE Publication, 1996.
- Wehan Paul, Malaughlin J. Phillip : Program Development in Special Education, New York : McGraw – Hill Company, 1981.
- Yan Fung Mok. Experiential Learning : Functional Attributes and Effectiveness. University of Hong Kong, 1999.

ภาคผนวก

ภาคผนวก ก
รายชื่อผู้ทรงคุณวุฒิตรวจแบบสอบถาม



บันทึกข้อความ

ส่วนราชการ สำนักงานหลักสูตรและการสอน คณะครุศาสตร์ จุฬาลงกรณ์มหาวิทยาลัย โทร.82710

ที่ ศธ.0512.6(2771)/0180

วันที่ 26 มกราคม 2550

เรื่อง ขอเชิญเป็นผู้ทรงคุณวุฒิตรวจสอบเครื่องมือวิจัย

เรียน รองศาสตราจารย์ ดร.เกียรติวรรณ อมาตยกุล

ด้วย นางสาวพรรษา เอกพรประสิทธิ์ นิสิตชั้นปริญญาโท สาขาวิชาโท การจัดการ และความเป็นผู้นำทางการศึกษา สาขาวิชาการศึกษา ออกระบบโรงเรียน อยู่ระหว่างการดำเนินงานวิจัย วิทยานิพนธ์เรื่อง “ผลของการจัดกิจกรรมการศึกษานอกระบบโรงเรียนที่มีต่อความรู้และเจตคติ เกี่ยวกับกฎระเบียบข้อบังคับ สำหรับคนขับรถแท็กซี่ ในเขตกรุงเทพมหานครและปริมณฑล” โดยมี รองศาสตราจารย์ ดร.อาชัญญา รัตนอุบล เป็นอาจารย์ที่ปรึกษา ในการนี้จึงขอเชิญท่านเป็นผู้ทรงคุณวุฒิ ตรวจสอบเครื่องมือวิจัย ทั้งนี้ นิสิตผู้วิจัยจะได้ประสานงานในรายละเอียดต่อไป

จึงเรียนมาเพื่อขอความอนุเคราะห์จากท่านโปรดเป็นผู้ทรงคุณวุฒิดังกล่าว เพื่อประโยชน์ทาง วิชาการต่อไป และขอขอบคุณมาในโอกาสนี้

(รองศาสตราจารย์ ดร.ณรุทธิ์ สุทธิจิตต์)
รองคณบดีด้านหลักสูตรและการสอน



บันทึกข้อความ

ส่วนราชการ สำนักงานหลักสูตรและการสอน คณะครุศาสตร์ จุฬาลงกรณ์มหาวิทยาลัย โทร.82710

ที่ ศธ.0512.6(2771)/0181

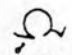
วันที่ 26 มกราคม 2550

เรื่อง ขอเชิญเป็นผู้ทรงคุณวุฒิตรวจสอบเครื่องมือวิจัย

เรียน ผู้ช่วยศาสตราจารย์ ดร.ควงกมล ไตรวิจิตรคุณ

ด้วย นางสาวพรรษา เอกพรประสิทธิ์ นิสิตชั้นปริญญาโท สาขาวิชาโท การจัดการ และความเป็นผู้นำทางการศึกษา สาขาวิชาการศึกษานอกระบบโรงเรียน อยู่ระหว่างการดำเนินงานวิจัย วิทยานิพนธ์เรื่อง “ผลของการจัดกิจกรรมการศึกษานอกระบบโรงเรียนที่มีต่อความรู้และเจตคติ เกี่ยวกับกฎระเบียบข้อบังคับ สำหรับคนขับรถแท็กซี่ ในเขตกรุงเทพมหานครและปริมณฑล” โดยมี รองศาสตราจารย์ ดร.ลาชัญญา รัตนอุบล เป็นอาจารย์ที่ปรึกษา ในการนี้จึงขอเชิญท่านเป็นผู้ทรงคุณวุฒิ ตรวจสอบเครื่องมือวิจัย ทั้งนี้ นิสิตผู้วิจัยจะได้ประสานงานในรายละเอียดต่อไป

จึงเรียนมาเพื่อขอความอนุเคราะห์จากท่านโปรดเป็นผู้ทรงคุณวุฒิดังกล่าว เพื่อประโยชน์ทาง วิชาการต่อไป และขอขอบคุณมาในโอกาสนี้


 (รองศาสตราจารย์ ดร.ณรุทธ์ สุทธจิตต์)
 รองคณบดีด้านหลักสูตรและการสอน



บันทึกข้อความ

ส่วนราชการ สำนักงานหลักสูตรและการสอน คณะครุศาสตร์ จุฬาลงกรณ์มหาวิทยาลัย โทร.82710

ที่ ศธ.0512.6(2771)/0182

วันที่ 26 มกราคม 2550

เรื่อง ขอเชิญเป็นผู้ทรงคุณวุฒิตรวจสอบเครื่องมือวิจัย

เรียน ผู้ช่วยศาสตราจารย์ ดร.วิระเทพ ปทุมเจริญวัฒนา

ด้วย นางสาวพรรษา เอกพรประสิทธิ์ นิสิตชั้นปริญญาโท ภาควิชาภาษาไทย การจัดการ และความเป็นผู้นำทางการศึกษา สาขาวิชาการศึกษานอกระบบโรงเรียน อยู่ระหว่างการดำเนินงานวิจัย วิทยานิพนธ์เรื่อง “ผลของการจัดกิจกรรมการศึกษานอกระบบโรงเรียนที่มีต่อความรู้และเจตคติ เกี่ยวกับ กฎระเบียบข้อบังคับ สำหรับคนขับรถแท็กซี่ ในเขตกรุงเทพมหานครและปริมณฑล” โดยมี รองศาสตราจารย์ ดร.อาชัญญา รัตนอุบล เป็นอาจารย์ที่ปรึกษา ในการนี้จึงขอเชิญท่านเป็นผู้ทรงคุณวุฒิ ตรวจสอบเครื่องมือวิจัย ทั้งนี้ นิสิตผู้วิจัยจะได้ประสานงานในรายละเอียดต่อไป

จึงเรียนมาเพื่อขอความอนุเคราะห์จากท่านโปรดเป็นผู้ทรงคุณวุฒิดังกล่าว เพื่อประโยชน์ทาง วิชาการต่อไป และขอขอบคุณมาในโอกาสนี้.

(รองศาสตราจารย์ ดร.ณรุทธ์ สุธงจิตต์)
รองคณบดีด้านหลักสูตรและการสอน



ที่ ศธ 0512.6(2771)/0183

คณะครุศาสตร์ จุฬาลงกรณ์มหาวิทยาลัย
ถนนพญาไท กรุงเทพมหานคร 10330

25 มกราคม 2550

เรื่อง ขอเชิญเป็นผู้ทรงคุณวุฒิตรวจสอบเครื่องมือวิจัย

เรียน คุณกมล บุรณพงศ์

สิ่งที่ส่งมาด้วย เครื่องมือที่ใช้ในการวิจัย

ด้วย นางสาวพรรษา เอกพรประสิทธิ์ นิสิตชั้นปริญญาโทบัณฑิต ภาควิชานโยบาย การจัดการ และความเป็นผู้นำทางการศึกษา สาขาวิชาการศึกษานอกระบบโรงเรียน อยู่ระหว่างการดำเนินงานวิจัย วิทยานิพนธ์เรื่อง “ผลของการจัดกิจกรรมการศึกษานอกระบบโรงเรียนที่มีต่อความรู้และเจตคติ เกี่ยวกับกฎระเบียบข้อบังคับ สำหรับคนขับรถแท็กซี่ ในเขตกรุงเทพมหานครและปริมณฑล” โดยมี รองศาสตราจารย์ ดร.อาชัญญา รัตนอุบล เป็นอาจารย์ที่ปรึกษา ในการนี้จึงขอเชิญท่านเป็นผู้ทรงคุณวุฒิ ตรวจสอบเครื่องมือวิจัย ทั้งนี้ นิสิตผู้วิจัยจะได้ประสานงานในรายละเอียดต่อไป

จึงเรียนมาเพื่อขอความอนุเคราะห์จากท่านโปรดเป็นผู้ทรงคุณวุฒิดังกล่าว เพื่อประโยชน์ทาง วิชาการต่อไป และขอขอบคุณมาในโอกาสนี้

ขอแสดงความนับถือ

(รองศาสตราจารย์ ดร.ณรุทธ์ สุทธจิตต์)

รองคณบดี

ปฏิบัติราชการแทนคณบดี

สำนักงานหลักสูตรและการสอน

โทร. 0-2218-2710



ที่ ศธ 0512.6(2771)/0184

คณะครุศาสตร์ จุฬาลงกรณ์มหาวิทยาลัย
ถนนพญาไท กรุงเทพมหานคร 10330

26 มกราคม 2550

เรื่อง ขอเชิญเป็นผู้ทรงคุณวุฒิตรวจสอบเครื่องมือวิจัย

เรียน พ.ศ.ค.ไพรัช พุกเจริญ

สิ่งที่ส่งมาด้วย เครื่องมือที่ใช้ในการวิจัย

ด้วย นางสาวพรรษา เอกพรประสิทธิ์ นิสิตชั้นปริญญาโท สาขาวิชาโท การจัดการ และความเป็นผู้นำทางการศึกษา สาขาวิชาการศึกษานอกระบบโรงเรียน อยู่ระหว่างการดำเนินงานวิจัยวิทยานิพนธ์เรื่อง “ผลของการจัดกิจกรรมการศึกษานอกระบบโรงเรียนที่มีต่อความรู้และเจตคติ เกี่ยวกับกฎระเบียบข้อบังคับ สำหรับคนขับรถแท็กซี่ ในเขตกรุงเทพมหานครและปริมณฑล” โดยมี รองศาสตราจารย์ ดร.อาชัญญา รัตนอุบล เป็นอาจารย์ที่ปรึกษา ในการนี้จึงขอเชิญท่านเป็นผู้ทรงคุณวุฒิ ตรวจสอบเครื่องมือวิจัย ทั้งนี้ นิสิตผู้วิจัยจะได้ประสานงานในรายละเอียดต่อไป

จึงเรียนมาเพื่อขอความอนุเคราะห์จากท่าน โปรดเป็นผู้ทรงคุณวุฒิดังกล่าว เพื่อประโยชน์ทางวิชาการต่อไป และขอขอบคุณมาในโอกาสนี้

ขอแสดงความนับถือ

(รองศาสตราจารย์ ดร.ณรุทธ์ สุทธจิตต์)

รองคณบดี

ปฏิบัติราชการแทนคณบดี

สำนักงานหลักสูตรและการสอน

โทร. 0-2218-2710

ภาคผนวก ข
เครื่องมือที่ใช้ในโปรแกรมการศึกษานอกระบบ

แบบทดสอบความรู้ก่อน - หลัง ฝึกอบรม เรื่องกฎระเบียบข้อบังคับสำหรับคนขับรถแท็กซี่

โปรดตอบคำถามต่อไปนี้ โดยตอบตามความรู้ความเข้าใจของท่านในเรื่อง กฎระเบียบข้อบังคับสำหรับคนขับแท็กซี่ โดยเลือกตอบเพียงข้อเดียวที่ท่านเห็นว่าถูกต้องที่สุด โปรดตอบคำถามทุกข้อ

1. ข้อใดกล่าวถูกต้องที่สุดเกี่ยวกับระเบียบเครื่องแต่งกายของคนขับรถแท็กซี่
 - ก. เสื้อเชิ้ตแขนสั้น กางเกงขาสั้น
 - ข. เสื้อเชิ้ตแขนยาว กางเกงขายาว
 - ค. เสื้อยืดแขนสั้น กางเกงขาสั้น
 - ง. เสื้อยืดแขนยาว กางเกงขายาว
2. จากข้อ 1. เครื่องแต่งกาย ควรจะเป็นสีอะไร
 - ก. เสื้อสีฟ้า กางเกงสีฟ้า
 - ข. เสื้อสีฟ้า กางเกงสีอะไรก็ได้
 - ค. เสื้อสีครีม กางเกงสีดำ
 - ง. เสื้อ และ กางเกง ควรจะเป็นสีเดียวกัน
3. ลักษณะของรองเท้า คนขับรถแท็กซี่ ข้อใดถูกต้อง
 - ก. รองเท้าหุ้มส้น
 - ข. รองเท้าหุ้มข้อ
 - ค. รองเท้าหุ้มส้น หรือ รองเท้าหุ้มข้อ
 - ง. รองเท้าผ้าใบ หรือ รองเท้าแตะ
4. ในกรณีที่คนขับรถแท็กซี่จะสวมหมวก ควรจะเป็นหมวกชนิดใด และสีอะไร
 - ก. หมวกแก๊ป สีสุภาพ
 - ข. หมวกแก๊ป สีฟ้า
 - ค. หมวกทรงหม้อตาล สีฟ้า
 - ง. หมวกทรงหม้อตาล สีเดียวกับเสื้อ
5. ข้อใดกล่าวถูกต้อง เกี่ยวกับการติดเครื่องหมายแสดงป้ายชื่อของคนขับรถแท็กซี่
 - ก. ติดที่หน้าอกด้านซ้าย เป็นอักษรภาษาอังกฤษ ขนาดตัวอักษรสูงไม่น้อยกว่า 1.5 ซม.
 - ข. ติดที่หน้าอกด้านขวา เป็นอักษรภาษาอังกฤษ ขนาดตัวอักษรสูงไม่น้อยกว่า 1.5 ซม.
 - ค. ติดที่หน้าอกด้านซ้าย เป็นอักษรภาษาไทย ขนาดตัวอักษรสูงไม่น้อยกว่า 1.5 ซม.
 - ง. ติดที่หน้าอกด้านขวา เป็นอักษรภาษาไทย ขนาดตัวอักษรสูงไม่น้อยกว่า 1.5 ซม.

- 6.ใบอนุญาตขับรถแท็กซี่ตามที่กฎหมายกำหนดมีอายุกี่ปี
- 1 ปี
 - 2 ปี
 - 3 ปี
 - 4 ปี
- 7.คุณสมบัติ ในเรื่องอายุ ของผู้ที่ขอรับใบอนุญาตขับรถแท็กซี่ ควรจะมีอายุไม่ต่ำกว่ากี่ปี
- อายุไม่ต่ำกว่า 18 ปี บริบูรณ์
 - อายุไม่ต่ำกว่า 20 ปี บริบูรณ์
 - อายุไม่ต่ำกว่า 22 ปี บริบูรณ์
 - อายุไม่ต่ำกว่า 25 ปี บริบูรณ์
- 8.ข้อใดกล่าวถูกต้อง เกี่ยวกับคุณสมบัติของผู้ที่จะขอรับใบอนุญาตขับรถแท็กซี่
- ไม่เป็นนิติบุคคลจรด หรือ จิตพินเพื่อน
 - มีความรู้ ข้อบังคับการเดินรถ ตามพระราชบัญญัติจราจรทางบก พ.ศ.2522
 - ไม่เป็นผู้อยู่ระหว่างถูกเพิกถอน หรือ ถูกยึดใบอนุญาตขับรถ
 - ถูกทุกข้อ
- 9.การปฏิเสธผู้โดยสารของคนขับรถแท็กซี่ (งดรับจ้าง) เหตุผลข้อใด ไม่ถูกต้อง
- มีป้ายงดรับจ้าง วางไว้หน้ารถอย่างชัดเจน
 - ผู้โดยสารยื่นเรียกรถในบริเวณที่มีเครื่องหมายจราจรห้ามไว้
 - เห็นว่าการรับจ้างนั้น ก่อให้เกิดอันตรายแก่ตนเอง หรือ ผู้โดยสาร
 - เป็นช่วงเวลาเร่งด่วน
- 10.ข้อใดเป็นสิ่งที่คนขับรถแท็กซี่ ไม่ควรปฏิบัติ
- ดื้อน ดิ่ง เหนียว ยื้อคนหรือส่งของ ของผู้โดยสาร เพื่อให้ขึ้นรถแท็กซี่
 - สูบบุหรี่ เปิดวิทยุ หรือการกระทำใด ๆ ที่ก่อความรำคาญแก่คนโดยสาร
 - พูดจาไม่สุภาพ เสียดสี ดุหมั่น ก้าวร้าว ต่อผู้โดยสาร
 - ถูกทุกข้อ
- 11.ข้อใดกล่าวถูกต้อง เกี่ยวกับการรับส่งผู้โดยสาร สำหรับคนขับรถแท็กซี่
- คนขับรถแท็กซี่ ต้องพาผู้โดยสาร ไปส่งตามเส้นทาง ที่สั้นที่สุดหรือไม่อ้อม
 - คนขับรถแท็กซี่ ต้องพาผู้โดยสาร ไปส่งตามเส้นทาง ที่รถไม่ติด
 - คนขับรถแท็กซี่ ต้องพาผู้โดยสาร ไปส่งตามเส้นทาง ที่คนขับรถเลือกแล้วเท่านั้น
 - คนขับรถแท็กซี่ ต้องพาผู้โดยสาร ไปส่งตามเส้นทาง เส้นทางที่อ้อม แต่รถไม่ติด

12. ข้อใด คือ ตำแหน่งที่ถูกต้อง ของการแสดงผลหมายเลขรถแท็กซี่ไว้ภายในตัวรถ
- แผงหน้าปัทม์ ด้านซ้าย
 - แผงหน้าปัทม์ ด้านขวา
 - ประตูหลัง 2ข้าง
 - ถูกต้อง ทั้งข้อ ก. และ ข้อ ค.
13. ข้อใดคือตำแหน่งที่ถูกต้อง ของการแสดงผลหมายเลขรถแท็กซี่ไว้ภายนอกตัวรถ
- ประตูหน้าทั้งสองข้าง
 - ประตูหลังทั้งสองข้าง
 - ประตูหน้าทั้งสองข้าง และประตูหลังทั้งสองข้าง
 - ไม่มีข้อใดถูก
14. ในกรณีที่ เป็นรถแท็กซี่นิติบุคคล ต้องแสดงผลเลขโทรศัพท์ไว้ที่บริเวณใดของรถ
- ประตูหน้าซ้าย ขวา ภายนอก
 - ประตูหลังซ้าย ขวา ภายนอก
 - ด้านข้างของรถแท็กซี่ ตอนหน้า ภายนอก
 - ด้านข้างของรถแท็กซี่ ตอนท้าย ภายนอก
15. ข้อใดกล่าวถูกต้อง เกี่ยวกับระบบเซ็นทรัลล็อก ในรถแท็กซี่ ให้ผู้โดยสารเอง
- ควรมี เพราะผู้โดยสารอาจจะเปิดเองโดยภาระการและอาจจะเกิดอุบัติเหตุได้
 - ควรมี เพื่อความสะดวกในการใช้งานของคนขับรถแท็กซี่
16. ข้อใดกล่าวถูกต้อง เกี่ยวกับการตรวจสภาพของรถแท็กซี่
- รถแท็กซี่ ที่มีอายุต่ำกว่า 7 ปี ต้องตรวจสอบปีละ 2 ครั้ง
 - รถแท็กซี่ ที่มีอายุมากกว่า 7 ปี ต้องตรวจสอบปีละ 3 ครั้ง
 - รถแท็กซี่ ทุกคันต้องตรวจสภาพ ปีละ 1 ครั้ง
 - ถูกต้อง ทั้ง ข้อ ก. และ ข้อ ข.
17. ข้อใด คือ โทษปรับ ของคนขับรถแท็กซี่ ถ้าแต่งกายไม่ถูกต้อง
- ปรับไม่เกิน 500 บาท
 - ปรับไม่เกิน 1,000 บาท
 - ปรับไม่เกิน 1,500 บาท
 - ปรับไม่เกิน 2,000 บาท



18. ข้อใด คือ โทษปรับ ของการปฏิเสธการรับจ้างด้วยเหตุผลอันไม่สมควร และไม่มีป้ายงดรับจ้าง แสดงอย่างชัดเจน

- ก. ปรับไม่เกิน 500 บาท
- ข. ปรับไม่เกิน 1,000 บาท
- ค. ปรับไม่เกิน 1,500 บาท
- ง. ปรับไม่เกิน 2,000 บาท

19. การกระทำใดของคนขับแท็กซี่ ที่ก่อให้เกิดโทษปรับ ไม่เกิน 1,000 บาท

- ก. ดึง เหนี่ยว ยื้อ คน หรือ สิ่งของ เพื่อให้ขึ้นรถแท็กซี่ตน
- ข. สุมบุญหรือ เปิดวิทยุ หรือการกระทำใดๆ ที่ก่อความรำคาญแก่คนโดยสาร
- ค. พุดจาไม่สุภาพ เสียดสี ดูหมิ่น ก้าวร้าว ต่อผู้โดยสารหรือผู้อื่น
- ง. ถูกทุกข้อ

20. ถ้าคนขับรถแท็กซี่ ไม่พาผู้โดยสาร ไปตามเส้นทางที่สั้นที่สุด ต้องระวางโทษปรับ อย่างไร

- ก. จำคุกไม่เกิน 1 เดือน ปรับไม่เกิน 2,000 บาท
- ข. จำคุกไม่เกิน 1 เดือน
- ค. ปรับไม่เกิน 2,000 บาท
- ง. ปรับไม่เกิน 1,000 บาท

21. รถแท็กซี่ถ้าขาดต่อภาษีประจำปี ต้องระวางโทษปรับ เท่าใด

- ก. ปรับไม่เกิน 500 บาท
- ข. ปรับไม่เกิน 1,000 บาท
- ค. ปรับไม่เกิน 1,500 บาท
- ง. ปรับไม่เกิน 2,000 บาท

22. ถ้ารถแท็กซี่มีระบบเซ็นทรัลล็อก ต้องระวางโทษปรับ หรือไม่ อย่างไร

- ก. ไม่ต้อง เพราะสามารถมีได้
- ข. ต้องระวางโทษปรับ ไม่เกิน 500 บาท
- ค. ต้องระวางโทษปรับ ไม่เกิน 1,000 บาท
- ง. ต้องระวางโทษปรับ ไม่เกิน 2,000 บาท

23. ถ้าคนขับรถแท็กซี่ ไม่นำรถไปตรวจสภาพ ตามเวลาที่กำหนด ต้องระวางโทษปรับอย่างไร

- ก. ต้องระวางโทษปรับ 500 บาท ต่อรอบ ที่ต้องนำรถเข้าตรวจสภาพ
- ข. ต้องระวางโทษปรับ 1,000 บาท ต่อรอบ ที่ต้องนำรถเข้าตรวจสภาพ
- ค. ต้องระวางโทษปรับ 1,500 บาท ต่อรอบ ที่ต้องนำรถเข้าตรวจสภาพ
- ง. ต้องระวางโทษปรับ 2,000 บาท ต่อรอบ ที่ต้องนำรถเข้าตรวจสภาพ

แบบสำรวจเจตคติเกี่ยวกับกฎระเบียบข้อบังคับ สำหรับคนขับรถแท็กซี่

ชี้แจง โปรดพิจารณาข้อความต่อไปนี้แต่ละข้อความ และทำเครื่องหมาย ลงในช่องที่ตรงกับ
ความคิดเห็นของท่านมากที่สุด ซึ่งให้ท่านพิจารณาตามเกณฑ์ 5 ระดับ ดังนี้

5	หมายถึง	เห็นด้วยอย่างยิ่ง
4	หมายถึง	เห็นด้วยมาก
3	หมายถึง	ปานกลาง
2	หมายถึง	ไม่เห็นด้วย
1	หมายถึง	ไม่เห็นด้วยอย่างยิ่ง

ตัวอย่างการตอบแบบสำรวจเจตคติ

ข้อ	ข้อความ	ระดับความคิดเห็น				
		5	4	3	2	1
1.	เครื่องแบบการแต่งกาย ของคนขับรถแท็กซี่ใน ปัจจุบันมีความเหมาะสม					

ถ้าท่านเห็นด้วยกับข้อความนี้มาก ขอให้ทำเครื่องหมาย / ลงในช่อง 4 ดังตัวอย่างต่อไปนี้

ข้อ	ข้อความ	ระดับความคิดเห็น				
		5	4	3	2	1
1.	เครื่องแบบการแต่งกาย ของคนขับรถแท็กซี่ใน ปัจจุบันมีความเหมาะสม		/			

แบบสำรวจเจตคติเกี่ยวกับกฎระเบียบข้อบังคับ สำหรับคนขับรถแท็กซี่

ข้อ	ข้อความ	ระดับความคิดเห็น				
		5	4	3	2	1
1.	<u>เครื่องแบบการแต่งกาย</u> เครื่องแบบการแต่งกายของ คนขับรถแท็กซี่ในปัจจุบัน มี ความเหมาะสม					
2.	เครื่องแบบการแต่งกายของ คนขับรถแท็กซี่ ควรกำหนด ออกมาเป็นมาตรฐาน เดียวกัน					
3.	ป้ายชื่อที่ติดหน้าอก ของ คนขับรถแท็กซี่ไม่จำเป็นต้อง มีเนื่องจาก ภายในรถ ด้านหน้า มีชื่อของคนขับรถ แท็กซี่แสดงอยู่แล้ว					
4.	คนขับรถแท็กซี่สามารถแต่ง กายแบบไหนสีอะไรก็ได้					
5.	เมื่อคนขับรถแท็กซี่แต่งกาย ไม่ถูกต้อง ควรจะเป็นหน้าที่ ของกรมการขนส่งทางบกใน การเปรียบเทียบปรับ ไม่ใช่ หน้าที่ของ ตำรวจจราจร					

ข้อ	ข้อความ	ระดับความคิดเห็น				
		5	4	3	2	1
6.	กฎระเบียบข้อบังคับ คนขับรถแท็กซี่ สามารถ ปฏิเสธผู้โดยสารได้ ถ้าเห็น ว่าจุดหมายปลายทางที่จะ ไปส่งไกลเกินไป และ การจราจรติดขัด					
7.	ถ้าเห็นว่า จุดหมาย ปลายทางที่ผู้โดยสารจะไป เป็นระยะทางไกล คนขับรถ แท็กซี่สามารถเรียกค่า โดยสารเพิ่มจาก ราคามิเตอร์ได้					
8.	ถ้าผู้โดยสารเป็น ชาวต่างชาติ คนขับรถแท็กซี่ สามารถคิดอัตราค่าโดยสาร เป็นแบบเหมาจ่ายได้ โดยไม่ ต้องเปิดมิเตอร์					
9.	ใบขับขี่รถยนต์สาธารณะ ควรจะเป็นแบบตลอดชีพ					
10.	การต่อใบอนุญาต ขับรถสาธารณะ ควรจะมี การอบรมใหม่ทุกครั้ง ก่อน การทดสอบ					

ข้อ	ข้อความ	ระดับความคิดเห็น				
		5	4	3	2	1
11.	<u>อัตราโทษ</u> เมื่อคนขับรถแท็กซี่ กระทำ ผิดกฎระเบียบข้อบังคับใน ครั้งแรก ควรลงโทษด้วยการ ตัดเดือนก่อน					
12.	เมื่อคนขับรถแท็กซี่ กระทำ ผิดกฎระเบียบข้อบังคับ หลายครั้ง ควรมีการลงโทษ โดยการพักใบอนุญาตขับขี่ เป็นการชั่วคราว					
13.	การฝึกอบรมสามารถ ช่วย ลดการกระทำผิดกฎ ข้อบังคับ ของคนขับรถแท็กซี่ ได้					
14	คุณมีความภาคภูมิใจ ใน อาชีพคนขับรถแท็กซี่					
15	รถแท็กซี่ เป็นส่วนหนึ่ง ของ การบรรเทาปัญหาจราจร					

แบบประเมินผล

การจัดโปรแกรมศึกษานอกระบบโรงเรียน เกี่ยวกับกฎระเบียบข้อบังคับ สำหรับคนขับรถแท็กซี่
คำชี้แจง

แบบประเมินผลนี้ มีจุดมุ่งหมายเพื่อต้องการประเมินผลการจัดโปรแกรมการศึกษานอกระบบโรงเรียน เกี่ยวกับกฎระเบียบข้อบังคับสำหรับคนขับรถแท็กซี่ เพื่อเป็นแนวทางในการวางแผนปรับปรุง และพัฒนาการจัดโปรแกรมการศึกษานอกระบบโรงเรียน เรื่องกฎระเบียบข้อบังคับ สำหรับคนขับรถแท็กซี่

ผู้วิจัยใคร่ขอความร่วมมือจากท่านในการตอบแบบประเมินผลทุกข้อ ขอให้ท่านได้ ตอบให้ตรงกับความเป็นจริงของท่านมากที่สุด และขอขอบคุณทุกท่านที่ให้ความร่วมมือในการตอบแบบทดสอบความรู้ และเจตคติฉบับนี้เป็นอย่างดี

พรรษา เอกพรประสิทธิ์
นิสิตปริญญาโท คณะครุศาสตร์
จุฬาลงกรณ์มหาวิทยาลัย

แบบประเมินผล

การจัดโปรแกรมการศึกษานอกระบบโรงเรียน เกี่ยวกับกฎระเบียบข้อบังคับสำหรับคนขับรถแท็กซี่

คำชี้แจง	โปรดพิจารณาข้อความข้อท่านต่อไปนี้แต่ละข้อความ และทำเครื่องหมาย	ลง
ในช่องที่ตรง	กับความพึงพอใจของท่านมากที่สุด ซึ่งให้ท่านพิจารณาตามเกณฑ์ 5	
ระดับ ดังนี้		
	5 หมายถึง	มีความพึงพอใจมากที่สุด
	4 หมายถึง	มีความพึงพอใจมาก
	3 หมายถึง	มีความพึงพอใจปานกลาง
	2 หมายถึง	มีความพึงพอใจน้อย
	1 หมายถึง	มีความพึงพอใจน้อยที่สุด

ตัวอย่างการตอบแบบประเมินผล

ข้อ	ข้อความ	ระดับความพึงพอใจ				
		5	4	3	2	1
1.	เนื้อหาที่กำหนดสอดคล้องกับวัตถุประสงค์					

ถ้าท่าน พึงพอใจกับข้อความนี้มาก ขอให้ท่านทำเครื่องหมาย ลงในช่อง 4 ดังตัวอย่าง ต่อไปนี้

1.	เนื้อหาที่กำหนดสอดคล้องกับวัตถุประสงค์		/			
----	--	--	---	--	--	--

ความพึงพอใจในกิจกรรม

ข้อ	ข้อความ	ระดับความพึงพอใจ				
		5	4	3	2	1
1.	กิจกรรมที่ 1 เครื่องแต่งกาย					
2.	กิจกรรมที่ 2 กฎระเบียบข้อบังคับ					
3.	กิจกรรมที่ 3 อัตราโทษปรับ					

ความเหมาะสมของเนื้อหา กิจกรรม และเวลา

ข้อ	ข้อความ	ระดับความพึงพอใจ				
		5	4	3	2	1
1.	เนื้อหาที่กำหนดสอดคล้องกับวัตถุประสงค์					
2.	เวลาที่ใช้ในการจัดกิจกรรมแต่ละกิจกรรมมีความเหมาะสม					
3.	เนื้อหา ความรู้ที่ได้รับสอดคล้องกับความต้องการ					

ข้อ	ข้อความ	ระดับความพึงพอใจ				
		5	4	3	2	1
4.	ความเหมาะสมของวิทยาการ					
5.	เทคนิคและวิธีการจัด กิจกรรมมีความเหมาะสม					
6.	สื่ออุปกรณ์ที่ใช้ในกิจกรรมมี ความน่าสนใจ และ เหมาะสม					
7.	กิจกรรมเน้นการมีส่วนร่วม ของผู้เข้าร่วมอบรม					
8.	รูปแบบกิจกรรมการทำงาน ร่วมกับผู้อื่น มีความ เหมาะสม					
9.	จำนวนผู้เข้าร่วมอบรม เหมาะสมกับกิจกรรม					
10.	บรรยากาศสถานที่ ที่ใช้ในการ จัดกิจกรรม					

อื่น ๆ (โปรดระบุ)

.....

.....

.....

.....

แบบสัมภาษณ์แบบเจาะลึก

การดำเนินการสัมภาษณ์เพื่อหาข้อคิดเห็น ข้อเสนอแนะ และข้อสรุปที่เหมาะสม ในเรื่อง กฎระเบียบข้อบังคับ สำหรับคนขับรถแท็กซี่ เพื่อนำมาวางแผนในการจัดโปรแกรมการศึกษานอกระบบสำหรับคนขับรถแท็กซี่ต่อไป และเพื่อให้ทราบถึงการเปลี่ยนแปลงที่เกิดขึ้นกับผู้เข้าร่วมโปรแกรม โดยมีรายละเอียด คำถามดังนี้

ผู้ให้สัมภาษณ์

.....

ผู้สัมภาษณ์

.....

สถานที่และเวลา

.....

ประวัติชีวิต

.....

.....

ชีวิตประจำวัน

.....

.....

ความรู้สึกที่มีต่ออาชีพคนขับรถแท็กซี่

.....

.....

ความรู้สึกที่มีต่อ เครื่องแบบการแต่งกาย และกฎระเบียบข้อบังคับ สำหรับคนขับรถแท็กซี่

.....

.....

พฤติกรรมที่เปลี่ยนแปลงไป หลังจากเข้าร่วมการอบรม ในเรื่องการแต่งกาย และการกระทำผิดกฎระเบียบข้อบังคับ

.....

.....

ความคาดหวังในอนาคต

.....

.....

ภาคผนวก ค
ใบความรู้

บทโทรทัศน์ เรื่อง กฎระเบียบข้อบังคับสำหรับคนขับ

ตัวพิมพ์	เสียง	ภาพ	เวลา
วิดีทัศน์ เพื่อ การศึกษา เรื่อง กฎระเบียบ ข้อบังคับ สำหรับ คนขับรถแท็กซี่ โดย พรรษา เอกพร ประสิทธิ์			3
คำแนะนำ เรื่องราวต่างๆ ที่เกิดขึ้นเป็น เหตุการณ์ สมมติขึ้นมา เพื่อให้ ผู้ชม มีความ เข้าใจมากขึ้น ใน เรื่อง กฎระเบียบ ข้อบังคับ สำหรับ คนขับรถแท็กซี่			3
	สวัสดิ์คะ ชื่อ พรรษา เอกพรประสิทธิ์ นะคะวันนี้จะพา คนขับรถแท็กซี่ทุกคนไปดูเหตุการณ์สถานการณ์จำลอง 10 สถานการณ์นะคะ ว่าแต่ละสถานการณ์คนขับรถแท็กซี่ เป็นฝ่ายถูกหรือผู้โดยสารเป็นฝ่ายถูกนะคะ เตียวเราไปดู	พิธีกร ยืน พูดคนเดียว	34

ตัวพิมพ์	เสียง	ภาพ	เวลา
<p>คุณคิดว่าฝ่ายไหนเป็นฝ่ายถูก</p>		<p>- ผู้โดยสารยื่นเรียกรถคนเดี่ยว</p> <p>- แท็กซี่จอด</p> <p>- ผู้โดยสารเรียกเพื่อนออกมาที่ละคน</p> <p>- คนขับรถบ่น และได้ลงจากรถ</p> <p>- ผู้โดยสารบ่น แต่ยอมลงจากรถ</p> <p>- แท็กซี่ขับออกไป</p> <p>- ผู้โดยสารยื่นบ่น</p>	
<p>งดรับจ้าง</p> <p>คุณคิดว่าถ้ารถแท็กซี่แสดงป้ายงดรับจ้าง</p>	<p>ได้เวลาเปลี่ยนกะกันแล้วนะคะ เดี่ยวเราจะมาดูสถานการณ์จำลองกัน</p> <p>นะคะ ว่าถ้าคนขับรถแท็กซี่เปลี่ยนกะ แต่มีผู้โดยสารเรียกพอดี เรา</p> <p>จะมีวิธีปฏิเสธผู้โดยสารกันอย่างไรบ้าง นะคะ</p>	<p>พิธีกรยื่นพูดคนเดี่ยว</p>	<p>2</p> <p>10</p> <p>10</p>

ตัวพิมพ์	เสียง	ภาพ	เวลา
<p>อย่างชัดเจน แล้วไม่ จอตรับ ผู้โดยสาร คนขับรถ แท็กซี่เป็นฝ่าย ผิดหรือไม่</p>	<p>ในส่วนของเครื่องแบบการแต่งกาย ของคนขับรถแท็กซี่นะ คะ หลายคน อาจจะเข้าใจผิดคิดว่าคนขับรถแท็กซี่ต้อง สวมเสื้อสีฟ้า เท่านั้นนะคะ แต่ในความเป็นจริงแล้ว คนขับรถแท็กซี่สามารถสวมเสื้อสีอะไรก็ได้ แต่ต้องเป็นสี สุภาพนะคะ ต้องเป็นเสื้อเข้ตนะคะ โดยที่จะเป็นแขนยาว หรือแขนสั้นก็ได้ โดยเราต้องสอดชายเสื้อ ไว้ในกางเกงด้วยนะคะ</p>	<p>พิธีกรยืนพูด คนเดียว</p>	<p>26</p>
<p>ดื้อน ดิ่ง เหนียว ยื้อ ผู้โดยสาร</p> <p>คุณคิดว่า คนขับรถแท็กซี่ มีความผิด หรือไม่</p>		<p>- คนยืนอยู่ หลายคน - แท็กซี่เข้า มาจอด - คนขับรถ แท็กซี่ลงมา ดิ่ง ผู้โดยสารให้ ขึ้นรถ - ผู้โดยสาร บ่น ยื้อกัน ลักพัก</p>	<p>2 22 7</p>

ตัวพิมพ์	เสียง	ภาพ	เวลา
		<p>- คนขับเห็น ว่าผู้โดยสาร ไม่ไป เลยเดิน กลับไปที่รถ แล้วขับ รถออกไป</p>	
	<p>มีใครอยากสวมหมวกกันไหมคะ หมวกของคนขับรถแท็กซี่ ตามกฎหมายไม่ได้ห้ามนะคะ ใครอยากสวมก็ได้ หรือไม่ อยากสวมก็ได้ แต่ถ้าใครสนใจจะสวมหมวกนะคะ ต้อง เป็นหมวกทรงหม้อตาลนะคะ สีของหมวกก็เหมือนเดิมคะ เป็นโทนเดียวกับเสื้อหรือกางเกงนะคะ ในส่วนของรองเท้า ต้องเป็นรองเท้าหุ้มส้น หรือเป็นรองเท้าหุ้มข้อเท่านั้นนะคะ รองเท้าแตะสวมไม่ได้นะคะ</p>	<p>พิธีกรยื่นพูด คนเดียว</p>	<p>24</p>
<p>คนขับรถแท็กซี่ สูบบุหรี่</p> <p>คุณคิดว่า คนขับรถแท็กซี่ ทำถูกต้องไหม</p>		<p>- คนขับรถ แท็กซี่สูบ บุหรี่ ระหว่างที่รถ ติด</p> <p>- คนขับรถ บนเรือรถ ติด</p> <p>- ผู้โดยสาร ไม่พอใจ ที่ คนขับ รถแท็กซี่สูบ บุหรี่เลยขอ ลงจากรถ</p>	<p>3 25 7</p>

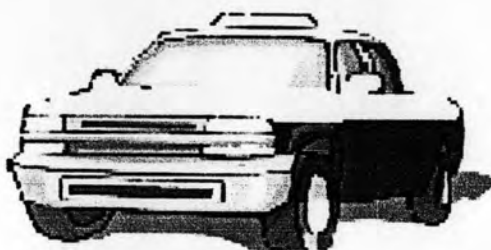
ตัวพิมพ์	เสียง	ภาพ	เวลา
	<p>ในส่วน of เครื่องแบบการแต่งกายของคนขับรถแท็กซี่นะ คะที่เราพอได้ทราบกันคร่าวๆ ไปกันบ้างแล้วนะคะ แต่เมื่อ ชุดเครื่องแต่งกายภายนอก จะมีสักกี่คนคะ ที่จะรู้ว่า คนขับรถแท็กซี่ต้องติดป้ายชื่อด้วยนะคะ ที่หน้าอก อ่าน ง่ายชัดเจน และเป็นตัวพิมพ์นะคะ โดยที่ขนาดของ ตัวอักษรสูงไม่น้อยกว่า 1.5 เซนติเมตรคะ</p>	<p>พิธีกรยื่นพูด คนเดียว</p>	26
<p>พาอ้อม</p> <p>คุณคิดว่า คนขับรถแท็กซี่ หรือผู้โดยสาร เป็นฝ่ายผิด</p>	<p>ถ้าผู้โดยสารเริ่มเดินทางจากคลองเตย ถ.พระราม4นะคะ มีจุดมุ่งหมายที่ถ.เยาวราช ในเมื่อใกล้ตรุษจีนไซ้ใหม่คะ ก็ อาจจะต้องไปเดินซื้อของกันที่เยาวราช เอ..แต่เส้นทางที่ คนขับรถแท็กซี่จะพาเราไปเนี่ย จะไปเส้นทางไหนดีคะ หรือว่าเป็นเส้นทางที่เราเลือกเองเดี่ยวเราไปดูสถานการณ์ นี้กันดีกว่าคะ</p>	<p>- คนขับรถ แท็กซี่เถียง กับ ผู้โดยสาร เรื่องเส้นทาง ไป เยาวราช คนขับรถจะ พาอ้อม ไปเส้นทางที่ ไกลกว่า - แต่ ผู้โดยสารไม่ ยอมไปจึง ลงจากรถไป</p>	<p>3 21 26 7</p>

ตัวพิมพ์	เสียง	ภาพ	เวลา
<p>กฎระเบียบใหม่</p>	<p>ในปัจจุบันนะคะ ไม่ใช่เพียงแค่คนขับรถแท็กซี่ จะกลัวผู้โดยสารเท่านั้นนะคะ แต่ผู้โดยสารก็กลัวคนขับรถแท็กซี่ได้เช่นเดียวกันคะ จากที่เราได้เห็นกันตามหน้าหนังสือพิมพ์ วิทยุ หรือโทรทัศน์นะคะ มีผู้โดยสารทำร้ายแท็กซี่ และแท็กซี่ทำร้ายผู้โดยสารนะคะ</p> <p>แต่ถ้าถ้าเกิดคนขับรถแท็กซี่เกิดหวาดระแวงผู้โดยสารขึ้นมา ว่าถ้าขึ้นรถมาแล้วจะเป็นภัยแก่ตนเอง คนขับรถแท็กซี่สามารถปฏิเสธผู้โดยสาร ได้หรือเปล่านาคิดนะคะ เดี่ยวเราไปดูกันดีกว่าคะ</p>	<p>ลือคให้ ผู้โดยสารถึง จะลงรถได้</p> <p>พิธีกรยื่นพูด คนเดียว</p> <p>- คนเมา เรียกรถ แท็กซี่ - รถแท็กซี่ จอด แต่ คนขับรถ แท็กซี่ปฏิเสธ เพราะ ผู้โดยสาร มีอาการเมา - แท็กซี่ขับ รถออกไป</p>	<p>5</p> <p>31</p> <p>23</p> <p>7</p>
<p>คุณคิดว่าการที่คนขับรถแท็กซี่ไม่รับผู้โดยสาร มีความผิดไหม</p>	<p>หลังจากดูสถานการณ์สมมุติมาหมดแล้วนะคะ คนขับรถแท็กซี่ลองตรวจดูซิคะว่า ได้ทำแบบฝึกหัดครบทุกข้อหรือเปล่า เพราะเดี๋ยวเราจะมาดูเฉลยกันนะคะ</p>		<p>12</p>

ตัวพิมพ์	เสียง	ภาพ	เวลา
<p>วิทย์เสียงดัง อันก่อให้เกิด ความไม่พอใจ แก่ผู้โดยสาร</p>	<p>นอกจากใบขับขี่รถยนต์ส่วนบุคคลแล้วนะคะ คนขับรถแท็กซี่หรือคนขับรถรับจ้างทั่วไป จะต้องทำใบขับขี่รถยนต์สาธารณะด้วยคะ เป็นคนละประเภทกับใบขับขี่ส่วนบุคคลนะคะ ถ้าเรารู้ว่าเราประกอบอาชีพกับรถแท็กซี่เราต้องรีบไปสอบกันนะคะ แต่ถ้าคุณไม่ครบ รู้ไหมคะโทษปรับไม่เกิน 1000บาท นะคะ</p>	<p>พิธีกรนั่งพูด</p>	<p>22</p> <p>10</p>
<p>คนขับรถแท็กซี่ จำเป็นต้องมี ใบขับขี่รถยนต์ สาธารณะ ถึง แม้จะมีใบขับขี่ รถยนต์ส่วนบุคคล อยู่แล้ว</p>	<p>แม้แต่คลองเตย ถ.พระราม4 จะไปเยาวราชแค่นี้เอง ทำไมคนขับรถแท็กซี่ถึงพาอ้อมขนาดนั้นคะ รู้ไหมคะถ้าเราไม่พาผู้โดยสารไปตามเส้นทางที่สั้นที่สุด หรือเส้นทางที่ไม่อ้อม เราต้องระวางโทษปรับไม่เกิน 2000 บาท เทียบนะคะ</p>	<p>17</p> <p>10</p>	<p>ห้ามคนขับรถ แท็กซี่พา ผู้โดยสารไป ตามเส้นทางที่ อ้อม ให้พาไป ตามเส้นทางที่ สั้นที่สุด</p>

ใบความรู้

เครื่องแต่งกายผู้ขับขี่รถแท็กซี่



ผู้ขับขี่รถแท็กซี่ ต้องแต่งกายให้สะอาดสุภาพเรียบร้อย และรัดกุมด้วยเครื่องแต่งกาย ดังนี้

1. เสื้อเชิ้ตคอพับ แขนยาว หรือแขนสั้น ไม่มีลวดลาย การสวมเสื้อให้สอดชายล่างของเสื้อให้อยู่ภายในกางเกง
2. กางเกงขายาวสีเดียวกับเสื้อ และไม่มีลวดลาย โดยสีกางเกงอาจจะเข้มกว่าสีเสื้อก็ได้
3. รองเท้าหุ้มส้น หรือหุ้มข้อ (เว้นแต่เท้าเจ็บจนไม่สามารถสวมได้)
4. หมวก ถ้าจะสวมต้องเป็นหมวกทรงหม้อตาล สีเดียวกับเสื้อ
5. ที่อกเสื้อด้านซ้าย ให้ติดชื่อและชื่อสกุล ของผู้ขับขี่เป็นอักษรไทย ขนาดตัวอักษรสูงไม่น้อยกว่า 1.50 เซนติเมตร ตัวอักษรต้องเป็นตัวพิมพ์อ่านได้ง่าย โดยเย็บติดหรือปักไว้ สีของตัวอักษรต้องให้ตัดกับสีเสื้อ เห็นได้ชัด และต้องมองเห็นได้ชัดเจนโดยตลอด มิให้มีสิ่งใดปิดบังไว้เลยแม้เพียงบางส่วน

(ประกาศสำนักงานตำรวจแห่งชาติ เรื่องกำหนดลักษณะเครื่องแต่งกาย และเครื่องหมายของผู้ขับขี่รถแท็กซี่ ประกาศ ณ วันที่ 8 พฤษภาคม 2545)

ใบความรู้

เรื่อง กฎระเบียบข้อบังคับ สำหรับคนขับรถแท็กซี่

การรับส่งผู้โดยสาร (สำหรับรถแท็กซี่)

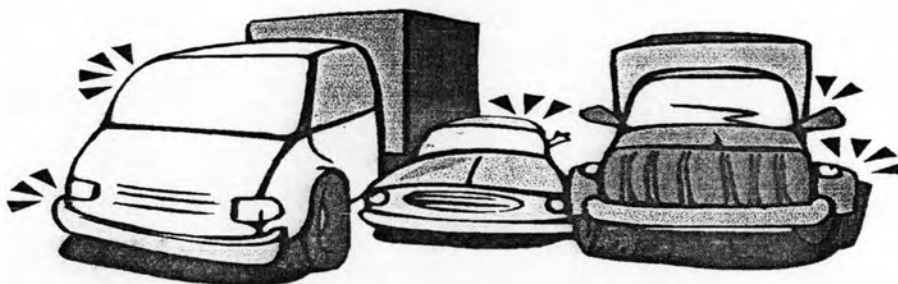
- 1 ห้ามมิให้ผู้ขับรถแท็กซี่ ปฏิเสธไม่รับจ้างบรรทุกคนโดยสาร เว้นแต่การบรรทุกนั้น น่าจะก่อให้เกิดอันตรายแก่ตนหรือผู้โดยสาร และหากประสงค์จะไม่รับจ้างบรรทุกคนโดยสาร ให้แสดงป้ายงดรับจ้างบรรทุกคนโดยสาร
- 2 ห้ามมิให้ผู้ขับรถแท็กซี่ บรรทุกผู้โดยสาร เกินจำนวนที่กฎหมายกำหนด
- 3 ห้ามมิให้เรียกให้คนขึ้นแท็กซี่ โดยส่งเสียงอื้ออึง หรือในลักษณะที่ก่อความเดือดร้อนรำคาญแก่ผู้อื่น
- 4 ห้ามต้อน ดึง เหนี่ยวให้คนขึ้นรถแท็กซี่คันใดคันหนึ่ง
- 5 ห้ามมิให้ผู้ขับรถแท็กซี่ เรียกเก็บค่าโดยสารเกินอัตราที่ปรากฏจากมาตรแท็กซี่
- 6 ให้ผู้ขับรถแท็กซี่ พาผู้โดยสารไปยังสถานที่ว่าจ้าง ตามเส้นทางที่สั้นที่สุด หรือเส้นทางที่ไม่อ้อมเกินควร และจะต้องส่งคนโดยสาร ณ สถานที่ตามที่ตกลงกันไว้ และมีให้ผู้โดยสารไปทอดทิ้งระหว่างทาง ไม่ว่าด้วยประการใด ๆ



ใบอนุญาตขับรถ

ข้อบังคับสำหรับผู้ขับรถแท็กซี่ที่เกี่ยวข้องกับใบอนุญาตขับรถแท็กซี่

9. อายุไม่ต่ำกว่า 22 ปีบริบูรณ์
10. มีความรู้ ความสามารถในการขับรถยนต์เป็นอย่างดี
11. มีความรู้ข้อบังคับการเดินรถ ตามพระราชบัญญัติจราจรทางบก พ.ศ.2522
12. ไม่เป็นผู้มีร่างกายพิการจนเห็นได้ชัด ว่าไม่สามารถขับรถได้
13. ไม่มีโรคประจำตัว ที่ผู้ประกอบการวิชาชีพเวชกรรม เห็นว่า อาจเป็นอันตราย
ในขณะที่ขับรถ
14. ไม่เป็นบุคคลจริตหรือจิตฟั่นเฟือน
15. ไม่มีใบอนุญาตขับรถประเภทเดียวกันอยู่แล้ว
16. ไม่เป็นผู้อยู่ระหว่างถูกเพิกถอนหรือถูกยึดใบอนุญาตขับรถ
17. ใบอนุญาตขับรถสาธารณะมีอายุ 3 ปี



ใบความรู้



การตรวจสภาพรถแท็กซี่มิเตอร์

- เจ้าของรถแท็กซี่มิเตอร์มีหน้าที่ต้องนำรถเข้าตรวจสภาพปีละ 2 ครั้ง สำหรับรถที่มีอายุไม่เกิน 7 ปี
- สำหรับรถที่มีอายุเกิน 7 ปี แต่ไม่เกิน 12 ปี ต้องนำรถเข้าตรวจสภาพปีละ 3 ครั้ง
- รอบตรวจสภาพครั้งแรก ได้แก่ วันครบรอบชำระภาษีประจำปี ส่วนรอบต่อไป ดูได้จากสติ๊กเกอร์หน้ารถ
- เจ้าของรถสามารถดำเนินการตรวจล่วงหน้าก่อนวันที่ดังกล่าวได้ไม่เกิน 1 เดือน
- การไม่ปฏิบัติตามข้อกำหนดดังกล่าว ต้องเปรียบเทียบปรับ 1,000 บาทต่อรอบ ที่ต้องนำรถเข้าสภาพ

ใบความรู้

พ.ร.บ.จราจรทางบก กับ รถแท็กซี่

มาตรา 93 ห้ามมิให้ผู้ขับที่รถแท็กซี่ปฏิเสธไม่รับจ้างบรรทุกคนโดยสาร เว้นแต่การบรรทุกนั้น น่าจะก่อให้เกิดอันตรายแก่ตนหรือแก่คนโดยสาร ในกรณีที่ผู้ขับที่รถแท็กซี่มีความประสงค์จะไม่รับจ้างบรรทุกคนโดยสารให้แสดงป้ายงดรับจ้างบรรทุกคนโดยสาร วิธีการแสดงป้าย และลักษณะของป้ายงดรับจ้างบรรทุกคนโดยสารให้เป็นไปตามกฎหมายว่าด้วยรถยนต์

มาตรา 152 ผู้ใดฝ่าฝืนหรือไม่ปฏิบัติตามมาตรา 93 วรรคหนึ่ง ต้องระวางโทษปรับไม่เกินหนึ่งพันบาท

มาตรา 94 ห้ามมิให้ผู้ขับที่รถแท็กซี่รับบรรทุกคนโดยสารเกินจำนวนที่ได้กำหนดไว้ในใบอนุญาตตามกฎหมายว่าด้วยรถยนต์ ในการนับจำนวนคนโดยสาร ให้ถือว่าเด็กอายุไม่เกินสิบปี จำนวนสองคนเท่ากับคนโดยสารหนึ่งคน

มาตรา 152 ผู้ใดฝ่าฝืนหรือไม่ปฏิบัติตามมาตรา 94 วรรคหนึ่ง ต้องระวางโทษปรับไม่เกินหนึ่งพันบาท

มาตรา 95 ห้ามมิให้ผู้ใด

1. เรียกให้คนขึ้นรถแท็กซี่โดยส่งเสียงอื้ออึง หรือในลักษณะที่ก่อความรำคาญให้แก่คนโดยสารหรือผู้อื่น
2. ต้อน ดึง เหนี่ยว หรือยึดยึดคน หรือสิ่งของของคนนั้น เพื่อให้คนขึ้นรถแท็กซี่คันใดคันหนึ่ง

มาตรา 152 ผู้ใดฝ่าฝืนหรือไม่ปฏิบัติตามมาตรา 95 ต้องระวางโทษปรับไม่เกินหนึ่งพันบาท

มาตรา 96 ห้ามมิให้ผู้ขับที่รถแท็กซี่เรียกเก็บค่าโดยสารเกินอัตราที่ปรากฏจากมาตรแท็กซี่ ลักษณะและวิธีการใช้มาตรแท็กซี่ให้เป็นไปตามที่กำหนดในกฎกระทรวง

มาตรา 148 ผู้ใดฝ่าฝืนหรือไม่ปฏิบัติตามมาตรา 96 วรรคหนึ่ง ต้องระวางโทษปรับไม่เกินห้าร้อยบาท

มาตรา 97 คนโดยสารต้องชำระค่าโดยสารตามอัตราที่ปรากฏจากมาตรแท็กซี่

มาตรา 148 ผู้ใดฝ่าฝืนหรือไม่ปฏิบัติตามมาตรา 97 ต้องระวางโทษปรับไม่เกิน ห้าร้อยบาท

มาตรา 98 บทบัญญัติมาตรา 96 และมาตรา 97 จะใช้บังคับในท้องที่ใด และจะใช้บังคับกับรถแท็กซี่ทุกประเภท หรือบางประเภท โดยมีเงื่อนไขอย่างใด ให้เป็นไปตามที่กำหนดในพระราชกฤษฎีกา ในท้องที่ใดที่ได้มีพระราชกฤษฎีกาตามวรรคหนึ่งใช้บังคับ ห้ามมิให้ผู้ขับขี่รถแท็กซี่ในท้องที่นั้นเรียกเก็บค่าโดยสารเกินราคาที่ตกลงกันไว้กับคนโดยสาร และคนโดยสารต้องชำระค่าโดยสารตามที่ตกลงไว้ นั้น บทบัญญัติในวรรคสองให้ใช้บังคับแก่กรณีของรถแท็กซี่ประเภทที่มีได้กำหนดไว้ในพระราชกฤษฎีกาตามวรรคหนึ่งด้วย

มาตรา 149 ผู้ใดไม่ปฏิบัติตามมาตรา 98 วรรคสอง หรือวรรคสาม ต้องระวางโทษปรับไม่เกิน ห้าร้อยบาท

มาตรา 99 ในขณะที่ขับรถ ห้ามมิให้ผู้ขับขี่รถแท็กซี่

1. สูบบุหรี่ เปิดวิทยุ หรือกระทำด้วยประการใดใด ในลักษณะที่ก่อความรำคาญให้แก่คนโดยสาร

2. ยื่นมือ แขน หรือส่วนใดส่วนหนึ่งของร่างกายออกนอกรถ เว้นแต่เป็นการกระทำเพื่อให้สัญญาณตามมาตรา 37

3. จับคันบังคับด้วยมือเพียงข้างเดียวเว้นแต่มีเหตุจำเป็น

4. ใช้เสียงสัญญาณเมื่อเข้าไปในบริเวณโรงพยาบาล สถานที่ทำงาน หรือสถานศึกษา

5. ให้เสียงสัญญาณแตรเพื่อเร่งรถคันอื่น

6. แชนหรือตัดหน้ารถอื่นในลักษณะฉวัดเฉวียน เป็นที่น่าหวาดเกรงว่าจะเกิดอันตราย

7. ขับรถเข้าบริเวณบ้านของผู้อื่น

8. รับคนโดยสารภายในบริเวณที่เจ้าพนักงานจราจรได้กำหนดเครื่องหมายจราจรห้ามผู้โดยสาร

9. กล่าววาจาไม่สุภาพ เสียดสี ดูหมิ่น ก้าวร้าว หรือแสดงกิริยา ในลักษณะดังกล่าวต่อคนโดยสาร หรือผู้อื่น

มาตรา 152 ผู้ใดฝ่าฝืนหรือไม่ปฏิบัติตามมาตรา 99 ต้องระวางโทษปรับไม่เกิน หนึ่งพันบาท

มาตรา 100 ผู้ขับขี่รถแท็กซี่ต้องพาคนโดยสารไปยังสถานที่ที่อ้างตามเส้นทางที่สั้นที่สุด หรือเส้นทางที่ไม่อ้อมเกินควร และต้องส่งคนโดยสาร ณ สถานที่ตามที่ตกลงกันไว้ ห้ามมิให้ผู้ขับขี่รถแท็กซี่พาคนโดยสารไปทอดทิ้งระหว่างทาง ไม่ว่าด้วยประการใดๆ

มาตรา 158 ผู้ใดฝ่าฝืนหรือไม่ปฏิบัติตามมาตรา 100 วรรคหนึ่ง หรือวรรคสอง ต้องระวางโทษจำคุกไม่เกินหนึ่งเดือน หรือปรับไม่เกิน สองพันบาท

มาตรา 101 ผู้ขับขี่รถแท็กซี่ต้องแต่งกาย และมีเครื่องหมายเย็บติด หรือปักไว้ที่เครื่องแต่งกาย

ลักษณะเครื่องแต่งกายและเครื่องหมายให้เป็นไปตามที่อธิบดีประกาศกำหนดในราชกิจจานุเบกษา

ความในวรรคหนึ่งให้ใช้บังคับเมื่อพ้นกำหนดหกสิบวันนับแต่วันที่ประกาศของอธิบดีใช้บังคับ

มาตรา 148 ผู้ใดฝ่าฝืนหรือไม่ปฏิบัติตามมาตรา 101 ต้องระวางโทษปรับไม่เกิน ห้าร้อยบาท

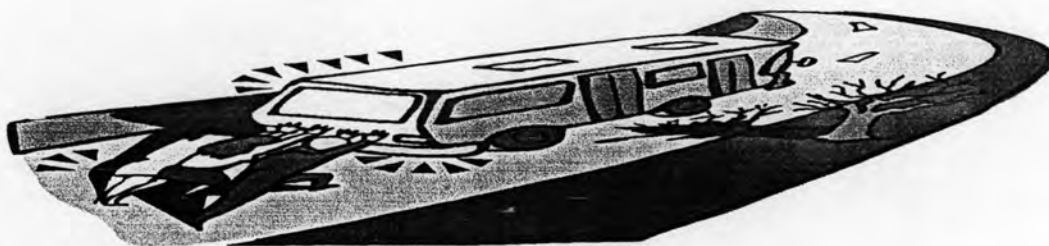
มาตรา 102 เมื่อรัฐมนตรีเห็นสมควรให้ผู้ประกอบการรับจ้างบรรทุกคนโดยสาร โดยใช้รถแท็กซี่ในท้องที่ใดต้องจอดพักรถ ณ สถานที่ที่ใดเป็นการเฉพาะ ก็ให้กระทำได้โดยตราเป็นพระราชกฤษฎีกา ในพระราชกฤษฎีกาดังกล่าว ให้ระบุท้องที่ และวิธีการเกี่ยวกับการจัดให้มีที่จอดพักรถด้วย

มาตรา 153 ผู้ประกอบการรับจ้างบรรทุกคนโดยสาร โดยใช้รถแท็กซี่ ผู้ใดไม่จอดรถ ณ สถานที่ที่กำหนดตามพระราชกฤษฎีกา ซึ่งออกตามมาตรา 102 ต้องระวางโทษปรับไม่เกิน หนึ่งพันบาท

ใบความรู้

อัตราโทษปรับ เมื่อฝ่าฝืน หรือ กระทำผิด ตามพ.ร.บ.จราจรทางบก พ.ศ.2522

- 1.ห้ามปฏิเสธการรับจ้าง เว้นแต่การรับจ้างนั้นเกิดอันตรายแก่ตนเองหรือผู้โดยสาร
โทษ ปรับไม่เกิน 1,000 บาท
- 2.การไม่รับจ้าง ต้องแสดงป้าย “งดรับจ้าง” หรือป้าย “ส่งกะ....(สถานที่ หรือย่านที่ส่งกะ)....”
โทษ ปรับไม่เกิน 1,000 บาท
- 3.ห้ามดื้อน ดิ่ง เหนี่ยว ยื้อคนหรือสิ่งของของคนเพื่อให้คนขึ้นแท็กซี่
โทษ ปรับไม่เกิน 1,000 บาท
- 4.ห้ามสูบบุหรี่ เปิดวิทยุ หรือกระทำการใดๆที่ก่อความรำคาญแก่คน โดยสาร
โทษ ปรับไม่เกิน 1,000 บาท
- 5.ห้ามรับคนโดยสารในบริเวณที่มีเครื่องหมายจราจรห้ามไว้
โทษ ปรับไม่เกิน 1,000 บาท
- 6.ห้ามพูดจาไม่สุภาพ เสียดยี่ ดุหมิ่น ก้าวร้าว ต่อผู้โดยสารหรือผู้อื่น
โทษ ปรับไม่เกิน 1,000บาท
- 7.ต้องพาผู้โดยสารไปส่งตามเส้นทาง “ที่สั้นที่สุดหรือไม่อ้อม
โทษ จำคุกไม่เกิน 1เดือนหรือปรับไม่เกิน 2,000บาท
- 8.ห้ามทิ้งผู้โดยสารระหว่างทาง ไม่ว่าจะด้วยประการใดๆ
โทษ ทั้งจำและปรับ



ใบความรู้

ตามพ.ร.บ. รถยนต์ พ.ศ.2522

- 1.ต้องมีใบอนุญาตขับรถยนต์สาธารณะ (รถแท็กซี่)และพกพาขณะขับรถ
โทษ จำคุกไม่เกิน 1 เดือน หรือปรับไม่เกิน 1,000บาทหรือทั้งจำและปรับ
- 2.ใบอนุญาตขับรถตาม 1. ต้องไม่สิ้นอายุและหรือถูกเพิกถอน
โทษ ปรับไม่เกิน 1,000 บาท
- 3.ห้ามใช้รถแท็กซี่ขาดต่อภาษีประจำปี
โทษ ปรับไม่เกิน 2,000 บาท
- 4.รถแท็กซี่ที่ใช้จะต้อง
 - 5 มีมิเตอร์และผ่านการตรวจสอบจากกรมการขนส่งทางบกแล้ว ปรับไม่เกิน 1,000 บาท
 - 6 แสดงแผ่นป้ายทะเบียนให้ชัดเจน ไม่มีสิ่งใดปิดบัง ปรับไม่เกิน 1,000 บาท
 - 7 แสดง "หมายเลขทะเบียน" ไว้ภายในรถที่ด้านซ้ายของแผงหน้าปัทม์ และประตูหลัง 2 ข้าง ปรับไม่เกิน 1,000 บาท
 - 8 กรณีรถของนิติบุคคล จะต้องแสดงเครื่องหมายต่อไปนี้ด้วย ปรับไม่เกิน 1,000 บาท
 - *ชื่อนิติบุคคลและหมายเลขทะเบียนรถ ขนาดสูงไม่น้อยกว่า 7 ซม.
 - *หมายเลขโทรศัพท์ด้านข้างของรถตอนท้าย
- ไม่มีระบบเซ็นทรัลล็อก ปรับไม่เกิน 1,000 บาท



ภาคผนวก ง
โปรแกรมการศึกษานอกระบบ

แผนกิจกรรมในโปรแกรม โดยใช้หลักการจัดกิจกรรมของแมคคลาสลิน
เรื่อง กฎระเบียบข้อบังคับ สำหรับคนขับรถแท็กซี่

เวลา	เรื่อง	วัตถุประสงค์	กิจกรรม	สื่อ
10.00-10.30	ทดสอบความรู้ และทัศนคติ เรื่อง เครื่องแต่งกาย ของคนขับรถ แท็กซี่ กฎระเบียบ ข้อบังคับสำหรับ คนขับรถแท็กซี่ อัตราค่าปรับ เมื่อ ฝ่าฝืน	เพื่อประเมินผล ความรู้ และเจต คติ ก่อนการเข้า ร่วม อบรม	ทำแบบทดสอบ ความรู้ และแบบ วัดเจตคติ	แบบทดสอบ ความรู้และ วัดเจตคติ
10.30-11.00	เรื่องแต่งกาย สำหรับคนขับรถ แท็กซี่ที่ถูกต้อง	เพื่อให้ผู้เรียนมี ความรู้ และ ความเข้าใจที่ ถูกต้อง ในเรื่อง การแต่งกาย	แบ่งกลุ่ม คนขับรถแท็กซี่ ออกเป็นกลุ่ม ย่อย ให้อุปกรณ์เครื่อง แต่งกาย หลาย รูปแบบ เพื่อให้ ภายในกลุ่ม เลือกและแต่ง ออกมาแสดง เป็นชุด เครื่องแบบที่ ถูกต้อง หน้าชั้น เรียน	เสื้อผ้า เครื่องแบบ กางเกง ป้ายชื่อ รองเท้า หมวก ซึ่งมีหลาย รูปแบบคละกัน ไป
11.00-11.30			นำรูปแบบที่ ถูกต้อง ออกมา	รูปแบบเครื่อง แต่งกายที่ถูกต้อง

เวลา	เรื่อง	วัตถุประสงค์	กิจกรรม	สื่อ
11.30-12.00	กฎระเบียบ ข้อบังคับ สำหรับ คนขับรถแท็กซี่	เพื่อให้ผู้เรียนมี ความรู้ และเจต คติ ที่ถูกต้อง สำหรับกฎ ระเบียบข้อบังคับ สำหรับคนขับรถ แท็กซี่	คู่มือทัศน บทบาทสมมติ ในแต่ละเหตุการณ์ ประมาณ 10 สถานการณ์ ตัวอย่าง และให้ ภายในกลุ่ม วิพากษ์วิจารณ์ กันว่า สถานการณ์ ตัวอย่างไหนที่ผิด กฎระเบียบ ข้อบังคับ ที่ คนขับรถแท็กซี่ ไม่ควรปฏิบัติ	วีดิทัศน์บทบาท สมมติ เครื่อง ฉาย และแบบ ตอบคำถาม
12.00-13.00	พัก	พัก	พัก	พัก
13.00-13.15	กฎระเบียบ ข้อบังคับ สำหรับ คนขับรถแท็กซี่	เพื่อให้ผู้เรียนมี ความรู้ และเจต คติ ที่ถูกต้อง สำหรับกฎ ระเบียบข้อบังคับ สำหรับคนขับรถ แท็กซี่ ที่ถูกต้อง	เฉลยบทบาท สมมติ ที่ให้ดูจาก คู่มือทัศน พร้อม อธิบาย เพิ่มเติม	วีดิทัศน์ พร้อม เครื่องฉาย และ สไลด์ พร้อม คำอธิบาย

เวลา	เรื่อง	วัตถุประสงค์	กิจกรรม	สื่อ
13.15-13.45	อัตราโทษปรับ เมื่อฝ่าฝืนและ กระทำผิด	เพื่อให้ผู้เรียน มี ความรู้ เรื่อง โทษ ปรับเมื่อกระทำ ผิดกฎ	จากวีดิทัศน์ ที่ให้ ดูไปเมื่อสักครู่ มี การกระทำที่ผิด กฎระเบียบข้อบ่ง คบ สำหรับขับ รถแท็กซี่ ให้แต่ ละกลุ่มช่วยกัน คิดว่า สถานการณ์ ที่ สมมติขึ้นมา นั้น (เฉพาะสถา การณ์ที่ผิด ระเบียบข้อบังคับ ที่ได้เฉลยไปแล้ว นั้น มีอัตราโทษ อย่างไรบ้าง	กระดาษคำตอบ ปากกา
13.45-14.00		เพื่อให้ผู้เรียน มี ความรู้ เรื่อง โทษ ปรับเมื่อกระทำ ผิดกฎ ที่ถูกต้อง	เฉลย แบบทดสอบที่ให้ ทำ พร้อม อธิบายสรุป เพิ่มเติม อีกครั้ง	สไลด์ เฉลย
14.00-14.30	ทดสอบความรู้ และทัศนคติ เรื่อง เครื่องแต่งกาย ของคนขับรถ แท็กซี่ กฎระเบียบ	เพื่อประเมินผล ความรู้ และ ทัศนคติ หลังการ เข้าร่วม อบรม	ทำแบบความรู้ และแบบทดสอบ เจตคติ	แบบทดสอบ ความรู้ ทดสอบ เจตคติ และ แบบประเมินผล โปรแกรม

เวลา	เรื่อง	วัตถุประสงค์	กิจกรรม	สื่อ
	ข้อบังคับสำหรับ คนขับรถแท็กซี่ อัตราค่าปรับ เมื่อ ฝ่าฝืน (อีกครั้ง)			
14.30-15.00	กล่าวสรุป พร้อม ทั้งขอบคุณ ผู้ที่ เข้าร่วม	เพื่อให้ผู้เข้าร่วม อบรม ทบทวน สิ่งได้เรียนรู้ไป วันนี้	ฟังบรรยาย พร้อมแจก เอกสารสรุป เนื้อหาการเข้า ร่วมอบรม	เอกสารสรุป เนื้อหาการอบรม ของเข้าร่วม สำหรับผู้เข้าร่วม
18.30	จบ	จบ	จบ	จบ



โปรแกรมการศึกษานอกระบบโรงเรียน เกี่ยวกับ

กฎระเบียบข้อบังคับสำหรับคนขับรถแท็กซี่

วันอาทิตย์ที่ 4 มีนาคม 2550

เวลา 10.00 น. – 15.00 น.

ณ.สหกรณ์แท็กซี่สุวรรณภูมิ ซอยสุขุมวิท 103 อุดมสุข

10.00 – 10.30 น.	ทำแบบทดสอบก่อนเข้าร่วมโปรแกรม
10.30 – 11.30 น.	เครื่องแบบการแต่งกาย
11.30 – 12.15 น.	กฎระเบียบข้อบังคับ
12.15 – 13.15 น.	พักรับประทานอาหารกลางวัน
13.15 – 14.00 น.	อัตราโทษปรับ
14.00 – 14.30 น.	ทำแบบทดสอบหลังเข้าร่วมโปรแกรม
14.30 – 15.00 น.	ประเมินผลโปรแกรมการศึกษานอกระบบโรงเรียน

กิจกรรมที่ 1**เรื่อง เครื่องแต่งกาย****วัตถุประสงค์**

1. เพื่อให้ผู้เรียน มีความรู้ เรื่อง ลักษณะการแต่งกายที่ถูกต้องของคนขับรถแท็กซี่
- เวลาที่ใช้** 30 นาที

กิจกรรม

1. ให้ผู้เรียนแบ่งกลุ่มกัน กลุ่มละ 6 คน จำนวน 5 กลุ่ม
2. ผู้สอนแจกอุปกรณ์ให้แต่ละกลุ่ม ได้แก่
 - 2.1 เสื้อกลุ่มละ 3 ตัว สีฟ้า สีดำ สีครีม
 - 2.2 กางเกงกลุ่มละ 3 ตัว สีฟ้า สีดำ สีครีม
 - 2.3 รองเท้า 3 แบบ รองเท้าแตะ รองเท้าผ้าใบ รองเท้าหุ้มส้น
 - 2.4 หมวก 2 แบบ หมวกแก๊ป หมวกทรงหม้อตาล
 - 2.5 ป้ายชื่อ
3. ให้แต่ละกลุ่มเลือกแต่งตัว ตามชุดที่ให้ไป และส่งตัวแทนออกมาแสดงหน้าชั้นเรียน พร้อมอธิบาย
4. นำรูปแบบการแต่งกายที่ถูกต้อง ออกมาแสดงหน้าชั้นเรียน
5. เฉลย และอธิบาย เครื่องแบบที่ถูกต้อง ว่าควรเป็นเช่นไร

สื่อ / อุปกรณ์

1. เสื้อ
2. กางเกง
3. รองเท้า
4. หมวก
5. ป้ายชื่อ

กิจกรรมที่ 2

เรื่อง กฎระเบียบข้อบังคับ

วัตถุประสงค์

1. เพื่อให้ผู้เรียน มีความรู้ เรื่อง กฎระเบียบข้อบังคับ

เวลาที่ใช้ 45 นาที

กิจกรรม

1. ให้ผู้เรียนดู วิซีดี สถานการณ์ตัวอย่าง เรื่องราวของคนขับรถแท็กซี่ และผู้โดยสารที่สามารถเกิดขึ้นในชีวิตประจำวัน และวิเคราะห์ว่า สถานการณ์ดังกล่าว คนขับรถแท็กซี่ กระทำผิดกฎระเบียบข้อบังคับหรือไม่
2. หลังจากดูสถานการณ์ตัวอย่าง ในแต่ละเหตุการณ์ ให้ผู้เรียนตอบคำถามลงในใบกิจกรรมที่แจกให้
3. เก็บใบกิจกรรม
4. ผู้สอนอธิบายสรุป และเปิดโอกาสให้ซักถามเพิ่มเติม

สื่อ / อุปกรณ์

1. เครื่องฉาย (โทรทัศน์, วิซีดี)
2. แผ่นวีซีดี สถานการณ์จำลอง
3. ใบกิจกรรม
4. บัตรกา

กิจกรรมที่ 3

เรื่อง อัตราโทษเมื่อกระทำผิด

วัตถุประสงค์

1. เพื่อให้ผู้เรียน มีความรู้ เรื่อง อัตราโทษปรับเมื่อคนขับรถแท็กซี่กระทำผิดกฎระเบียบข้อบังคับ

เวลาที่ใช้ 45 นาที

กิจกรรม

1. แจกใบกิจกรรม ให้ผู้เรียน ตอบว่า ถ้ากระทำผิดกฎระเบียบข้อบังคับ จากกิจกรรมที่ 2 แต่ ละสถานการณ์

จะมีอัตราโทษปรับอย่างไร และกฎระเบียบข้อบังคับอื่น ๆ ถ้าคนขับรถแท็กซี่ไม่ปฏิบัติตามจะมีอัตรา

โทษปรับอย่างไร

2. ให้ผู้เรียนดูเฉลย จาก วีซีดี
3. ผู้สอบอธิบายสรุป อีกครั้ง

สื่อ / อุปกรณ์

1. เครื่องฉาย (โทรทัศน์ , วีซีดี)
2. แผ่นวีซีดี
3. ใบกิจกรรม
4. ปากกา

ประวัติผู้เขียนวิทยานิพนธ์

นางสาว พรรษา เอกพรประสิทธิ์ เกิดเมื่อวันที่ 22 กันยายน พ.ศ. 2523 ที่จังหวัด กรุงเทพมหานคร สำเร็จการศึกษาปริญญาศึกษาศาสตรบัณฑิต ภาควิชาเทคโนโลยีสื่อสาร การศึกษา คณะศึกษาศาสตร์ มหาวิทยาลัยศรีนครินทรวิโรฒ ปีการศึกษา 2545 และเข้าศึกษาต่อ ในหลักสูตรปริญญาครุศาสตรมหาบัณฑิต ภาควิชานโยบายการจัดการ และความเป็นผู้นำทาง การศึกษา สาขาการศึกษานอกระบบโรงเรียน จุฬาลงกรณ์มหาวิทยาลัย ปีการศึกษา 2547

