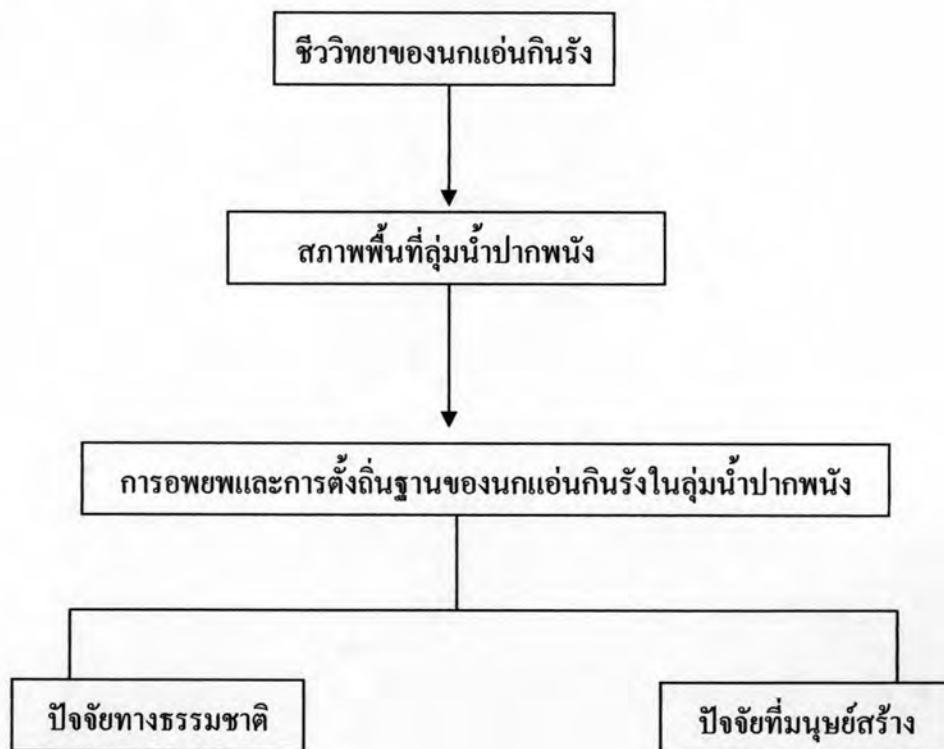


บทที่ 5

การศึกษาปัจจัยที่เอื้อต่อการอพยพและการตั้งถิ่นฐานของนกแอ่นกินรัง

จากการศึกษาพบว่า บริเวณลุ่มน้ำปากพนัง เป็นบริเวณแรกในประเทศไทยที่มีนกแอ่นกินรังเข้ามาอาศัยร่วมกับคนแม้จะไม่มีหลักฐานทางเอกสารที่ระบุแน่ชัด ในปัจจุบันได้มีการพัฒนาไปจนถึงการก่อสร้างอาคารเรือนนก โดยที่นกแอ่นกินรังนั้น มีความสามารถในการปรับตัวเข้ากับสิ่งแวดล้อมได้ดี จึงขยายพันธุ์เพิ่มขึ้นจำนวนมาก จากการศึกษา ข้อมูลปฐมภูมิและทุติยภูมิ ในบทที่ 2 และ บทที่ 3 จากการสังเกต สัมภาษณ์และ สํารวจของผู้ศึกษา ทำให้สามารถอธิบายได้ว่า การอพยพและการตั้งถิ่นฐานของนกแอ่นกินรัง เกิดจากความสอดคล้องกันของ ชีวิตวิทยาของนกแอ่นกินรัง และปัจจัยที่เอื้อต่อการอพยพและการตั้งถิ่นฐานของนกแอ่นกินรัง



ที่มา : จากการวิเคราะห์

ในบทนี้จะกล่าวถึงปัจจัยที่เอื้อต่อการอพยพและการตั้งถิ่นฐานของนกแอ่นกินรัง ตลอดไปจนถึง ประเด็นของการอยู่ร่วมกันของนกแอ่นกินรัง กับมนุษย์ภายในพื้นที่เดียวกัน ในหัวข้อ การอพยพและการตั้งถิ่นฐานของนกแอ่นกินรังกับท้องถิ่น

5.1 ปัจจัยที่เอื้อต่อการอพยพและการตั้งถิ่นฐานของนกแอ่นกินรังในลุ่มน้ำปากพนัง

ปัจจัยที่เอื้อต่อการอพยพและการตั้งถิ่นฐานของนกแอ่นกินรังในชุมชนบริเวณลุ่มน้ำปากพนังได้เป็น 2 ด้าน คือ ปัจจัยทางธรรมชาติ และปัจจัยที่มนุษย์สร้างขึ้น

5.1.1 ปัจจัยทางธรรมชาติ ซึ่งได้แก่ ความสอดคล้องของความเหมาะสมทางพื้นที่ของลุ่มน้ำปากพนัง กับพฤติกรรมทั่วไปของนกแอ่นกินรัง ซึ่งมีรายละเอียดดังต่อไปนี้

5.1.1.1 สภาพทางกายภาพ

บริเวณอำเภอปากพนัง บริเวณที่พบการตั้งถิ่นฐานของนกแอ่นกินรังอย่างกระจุกตัว ในลุ่มน้ำปากพนังนั้น มีพื้นที่ติดต่อกับแหล่งน้ำ 3 ด้าน คือ ทิศเหนือ ทิศตะวันตก ติดต่อกับแม่น้ำปากพนัง ทิศตะวันออก ติดต่อกับอ่าวไทย (มหาสมุทรแปซิฟิก) ทำให้บริเวณ อำเภอปากพนัง มีสภาพคล้ายเกาะ อันเป็นถิ่นที่อยู่ดั้งเดิมของนกแอ่นกินรัง

5.1.1.2 สภาพภูมิอากาศ (อุณหภูมิ, ความชื้นสัมพัทธ์)

จากข้อมูลทางอุตุนิยมวิทยาแสดงให้เห็นว่า บริเวณลุ่มน้ำปากพนังมี ระดับอุณหภูมิ และปริมาณความชื้นของแต่ละเดือนในช่วงเวลาของปีค่อนข้างคงที่ กล่าวคือ มีระดับอุณหภูมิในสภาพอบอุ่นอุณหภูมิเฉลี่ย ตลอดปี 27.2 องศาเซลเซียส เดือนที่มีอุณหภูมิเฉลี่ยสูงสุด คือ เดือนเมษายน มีอุณหภูมิเฉลี่ยสูงสุด ไม่เกิน 34.1 องศาเซลเซียส และเดือนที่มีอุณหภูมิต่ำสุด คือ เดือนกุมภาพันธ์ มีอุณหภูมิเฉลี่ย 21.8 องศาเซลเซียส (สถานีอุตุนิยมวิทยาจังหวัดนครศรีธรรมราช) และมีปริมาณความชื้นสัมพัทธ์สูง ร้อยละ 76.6 – 84.9% ซึ่ง มีฝนตกตลอดปี จากสภาพอากาศดังกล่าวเป็นสภาพภูมิอากาศที่ เหมาะสม

5.1.1.3 พื้นที่ป่าชายเลน แหล่งอาหารอันอุดมสมบูรณ์

ธรรมชาติของนกแอ่นกินรัง กินแมลง ยุง และมด เป็นอาหาร ซึ่งสัตว์ต่างๆ เหล่านี้ จะพบมาก ในบริเวณเขตป่าสงวนหรือบริเวณป่าชายเลน ซึ่งในพื้นที่อำเภอปากพนังนั้นมีพื้นที่ป่าชายเลน ถึง 38,000 ไร่ ป่าชายเลนนี้เองจึงเป็น แหล่งอาหารอันอุดมสมบูรณ์ของนกแอ่นกินรัง ซึ่งระยะทางที่หากินไกลที่สุดของนกแอ่นกินรัง 25 กิโลเมตรจากที่อาศัย (ศุภลักษณ์, 2545)

5.1.2 ปัจจัยที่มนุษย์สร้างขึ้น อันได้แก่ อาคารเรือนนกที่สภาพแวดล้อมเหมาะสม

จากการศึกษา การตั้งถิ่นฐานของนกแอ่นกินรังในลุ่มน้ำปากพนัง นั้น พบว่า นกแอ่นกินรังเข้าอยู่อาศัยในอาคาร ซึ่งมีสภาพแวดล้อม ที่เหมาะสม กับพฤติกรรม ของนกแอ่นกินรัง ดังนั้นการก่อสร้าง ภูมิปัญญา และความเชื่อ ของการก่อสร้างอาคารเรือนนก จึงได้พัฒนาขึ้นตามลำดับ เพื่อล่อให้นกเข้ามาตั้งถิ่นฐานภายในอาคารเรือนนกที่ได้สร้างขึ้น โดยมีหลักในการก่อสร้างดังนี้

5.1.2.1 เลือกทำเลและที่ตั้งของอาคารเรียนนก

การที่มีนกบินผ่านวนเวียนบริเวณพื้นที่ และบริเวณโดยรอบต้องมีพื้นที่ ให้นักบินเล่น รวมไปถึงจนถึงความใกล้แหล่งอาหาร ซึ่งระยะทางที่หากินไกลที่สุดของนกแอ่นกินรัง 25 กิโลเมตรจากที่อาศัย (สุภลักษณ์, 2545) ในบริเวณกระจุกตัวของตึ่ตั้งถิ่นฐานของนกแอ่นกินรัง หรือ การสร้างอาคารเรียนนกนั้น มีระยะทางห่างจาก ป่าชายเลน ซึ่งเป็นแหล่งอาหารประมาณ 2- 5 กิโลเมตร

5.1.2.2 ควบคุมอุณหภูมิ

การก่อสร้างอาคาร ภายในอาคารต้องควบคุมอุณหภูมิให้เหมาะสมกับ พฤติกรรมของนก คือ 27- 29 องศาเซลเซียส โดยวิธีการสร้าง ผนังสองชั้น เพื่อควบคุมอุณหภูมิให้เหมาะสม

5.1.2.3 ควบคุมความชื้น

ตามธรรมชาติของนกแอ่นกินรังจะตั้งถิ่นฐานอยู่อาศัยในบริเวณที่มีความชื้น มากกว่า 80 เปอร์เซ็นต์ (ภควัต, 2547) ซึ่งในการสร้างอาคาร จะควบคุมความชื้นให้อยู่ ในช่วง 80-95 เปอร์เซ็นต์เพื่อให้เกิดความสอดคล้องกับพฤติกรรมของนกแอ่นกินรัง โดยการสร้าง บ่อน้ำ ไว้ ภายในอาคาร หรือการสร้างผนังสองชั้น ก็เช่นเดียวกัน

5.1.2.4 ควบคุมแสงสว่าง

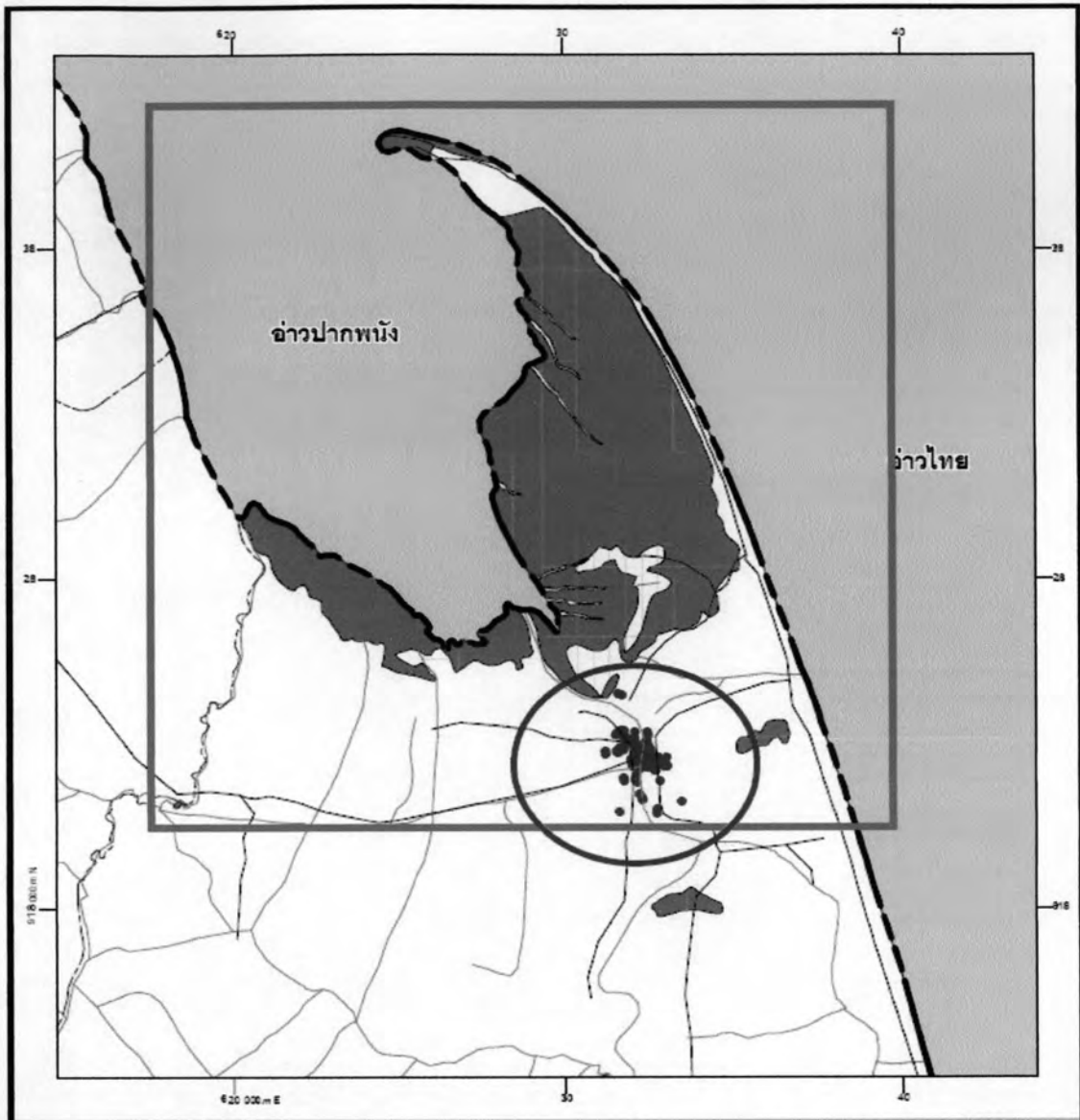
ที่อยู่อาศัยของนกแอ่นกินรังอาศัย อยู่ตามพื้นที่มีลักษณะเป็นถ้ำ ดังนั้น แสงสว่างก็เป็นปัจจัยที่จะต้องควบคุมเช่นเดียวกัน อาคารเรียนนก จึงต้องควบคุมแสงสว่างให้ มีค่า 0.02 LUX

5.1.2.5 ความสูงของอาคาร

สำหรับอาคารเรียนนกหรือคอน โคนกที่สร้างขึ้นใหม่นิยม ในลักษณะ ของอาคารที่มีความสูง 6-7 ชั้น หรือสูงกว่ายอดไม้ในบริเวณใกล้เคียง เพื่อให้นกแอ่นกินรังสามารถ เห็นอาคาร ได้ ง่ายและชัดเจนกว่าอาคารหรือสิ่งแวดล้อมโดยรอบ

ตารางที่ 5.1 ตารางสรุปปัจจัยที่มีผลต่อการอพยพและการตั้งถิ่นฐานของนกแอ่นกินรัง
ในกลุ่มน้ำปากพั่ง

ชีววิทยาของนกแอ่นกินรัง	ปัจจัยที่เอื้อต่อการอพยพและการตั้งถิ่นฐาน ของนกแอ่นกินรัง	
	ปัจจัยทางธรรมชาติ	ปัจจัยที่มนุษย์สร้างขึ้น
1.สภาพภูมิประเทศที่เป็นเกาะ ถิ่นอาศัยของนกแอ่นกินรัง	สภาพพื้นที่ของกลุ่มน้ำ ปากพั่ง มีพื้นที่ ติดต่อกับ แหล่งน้ำ 3 ด้าน คือ ทิศเหนือ ทิศตะวันตก ติดต่อกับแม่น้ำปากพั่ง ทิศตะวันออก ติดต่อกับอ่าวไทย (มหาสมุทรแปซิฟิก)	-
2.ถ้ำหินปูน	-	อาคารเรือนนกที่สร้างขึ้น จากปูนซีเมนต์
3.ใกล้แหล่งอาหาร(แมลงต่าง)	ป่าชายเลน ซึ่งพบแมลง ต่างๆที่เป็นอาหารของนกแอ่นกินรัง	ที่ตั้งอาคารเรือน ทำเลที่ตั้งอาคารเรือนนกใกล้ แหล่งอาหาร(ป่าชายเลน)
4.นกแอ่นกินรังอาศัยอยู่ในสภาพ ภูมิอากาศที่เหมาะสม - อุณหภูมิ 26- 28 องศาเซลเซียส - อาศัยในบริเวณที่มีความชื้น มากกว่า 80 เปอร์เซ็นต์	สภาพภูมิอากาศของกลุ่ม น้ำปากพั่ง - กลุ่มน้ำปากพั่งมี อุณหภูมิเฉลี่ย ตลอดปี 27.2 องศาเซลเซียส - กลุ่มน้ำปากพั่งมี ความชื้นสัมพัทธ์ 76.6 – 84.9%	ควบคุมอุณหภูมิภายใน อาคาร - สร้างผนังสองชั้น - สร้างบ่อน้ำไว้ ภายใน อาคาร
5.อาศัยภายในถ้ำ		ควบคุมลักษณะภายใน อาคารให้แสงสว่างให้ มีค่า 0.02 LUX

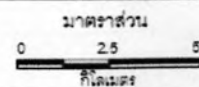
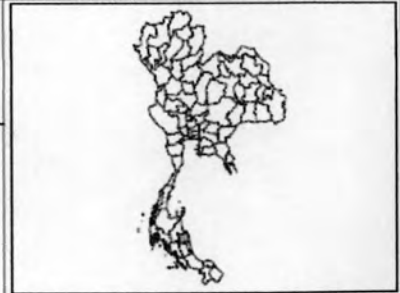


ปัจจัยที่มีผลต่อการอพยพและการตั้งถิ่นฐานของนกแอ่นกินรังในลุ่มน้ำปากพนัง

แผนที่ 5.1 แสดงปัจจัยทางธรรมชาติ
และ ปัจจัยที่มนุษย์สร้างขึ้น

สัญลักษณ์

- เขตจังหวัด
- ถนน
- ทางน้ำ
- ป่าชายเลน
- การตั้งถิ่นฐานของนกแอ่นกินรัง
- ปัจจัยที่มนุษย์สร้างขึ้น
- ปัจจัยธรรมชาติ



ภาควิชาการวางแผนภาคและเมือง
คณะสถาปัตยกรรมศาสตร์
จุฬาลงกรณ์มหาวิทยาลัย

ที่มา: การวิเคราะห์

5.2 ผลของการอพยพและการตั้งถิ่นฐานของนกแอ่นกินรังต่อท้องถิ่น

ความหลากหลายและความเหมาะสมทางธรรมชาติของกลุ่มน้ำปากพน้ำ และความสามารถในการปรับตัวให้เข้ากับสิ่งแวดล้อมของนกแอ่นกินรัง อาคารเรือนนกจึงได้ขยายตัวเพิ่มขึ้นอย่างรวดเร็ว ในพื้นที่อยู่อาศัยของมนุษย์ (Human Settlement) ก่อให้เกิดการพึ่งพากัน การได้ประโยชน์และเสียประโยชน์ ซึ่งกันและกันระหว่างคนและนก เหล่านี้ย่อมส่งผลให้เกิดกับท้องถิ่น ซึ่งมีรายละเอียดดังต่อไปนี้

1. ผลของการอพยพและการตั้งถิ่นฐานของนกแอ่นกินรังต่อท้องถิ่นด้านสภาพแวดล้อมทางกายภาพ
2. ผลของการอพยพและการตั้งถิ่นฐานของนกแอ่นกินรังต่อท้องถิ่นด้านเศรษฐกิจ
3. ผลของการอพยพและการตั้งถิ่นฐานของนกแอ่นกินรังต่อท้องถิ่นด้านทางสังคม

5.2.1 ผลของการอพยพและการตั้งถิ่นฐานของนกแอ่นกินรังต่อท้องถิ่นด้านสภาพแวดล้อมทางกายภาพ

5.2.1.1 ลักษณะชุมชนดั้งเดิมเปลี่ยนแปลง

ในอดีตปากพน้ำเป็นเมืองเก่าที่มีคุณค่าทางประวัติศาสตร์ มีแม่น้ำปากพน้ำไหลผ่าน แบ่งเมืองออกเป็น 2 ฝั่งคือ ฝั่งตะวันออกและฝั่งตะวันตก เส้นทางน้ำมีบทบาทสำคัญเนื่องจากเป็นทางผ่านให้บริเวณข้างเคียงเดินทางเข้าสู่จังหวัดนครศรีธรรมราช การเกิดอาคารเรือนนกนำมาซึ่งตึกและอาคารสมัยใหม่ อาคารเรือนนกได้แทรกตัวอยู่ในตัวเมือง และกระจายไปทั่วเมือง ก่อให้เกิดการเปลี่ยนแปลงทัศนียภาพของเมือง เห็นได้ชัด โดยเฉพาะบริเวณริมแม่น้ำที่เกิดความขัดแย้งของธรรมชาติและสิ่งทีมนุษย์สร้างขึ้น ก่อให้เกิดการเปลี่ยนแปลงรูปแบบของชุมชนจากอดีตและมีแนวโน้มที่จะขยายตัวเพิ่มขึ้น ลักษณะของชุมชน เคลื่อนตัวเข้าสู่ความเป็นเมืองมากขึ้น

5.2.1.2 ผลกระทบด้านผังเมือง

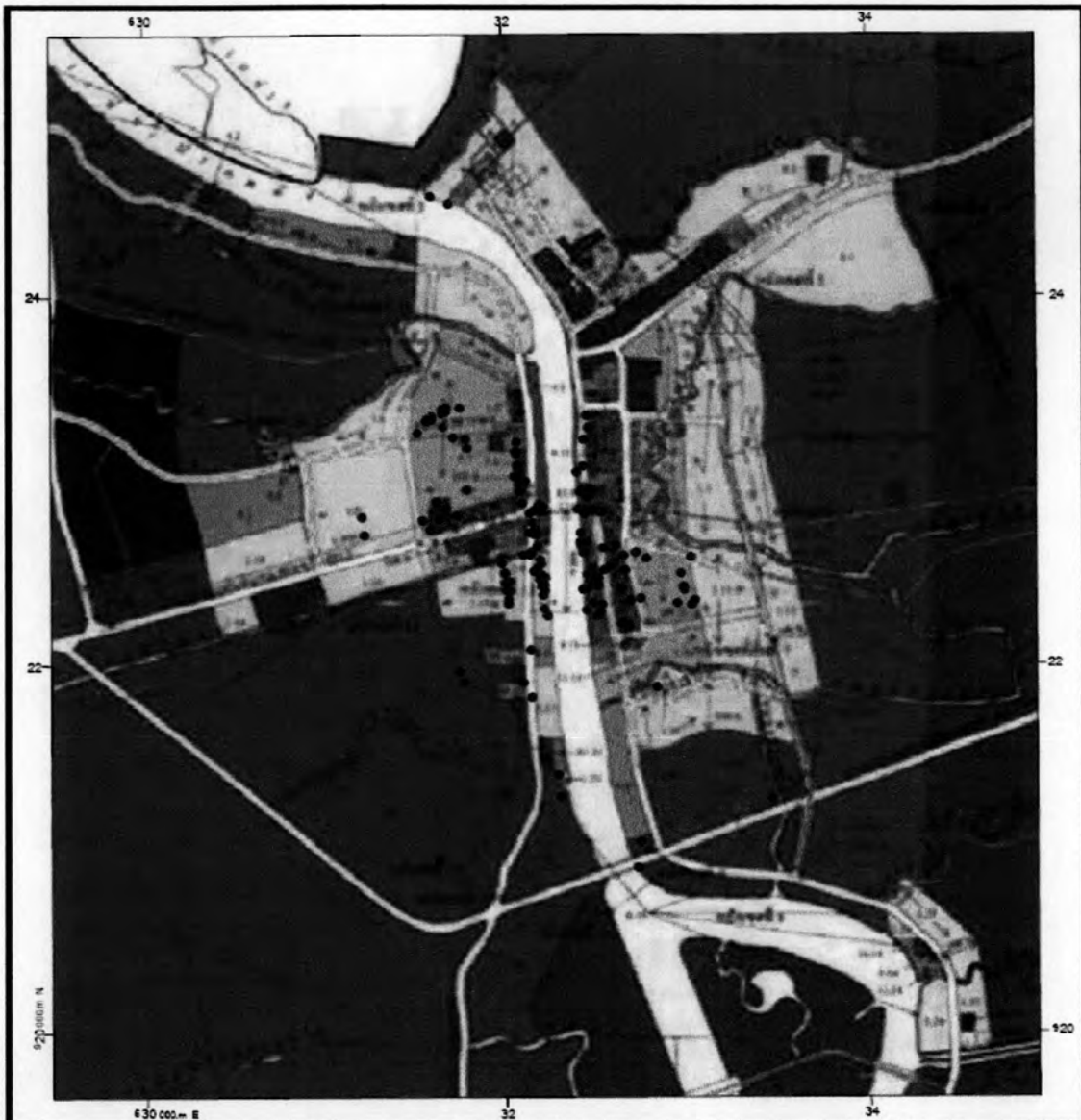
1) การใช้ที่ดินผิดประเภท

การสร้างอาคารเรือนนกหรือคอน โคนก พบว่าอยู่ในบริเวณ เทศบาลเมืองปากพน้ำ ซึ่งในการบังคับใช้กฎกระทรวงผังเมืองรวม เทศบาลเมืองปากพน้ำ ได้แก่ ท้องที่ตำบลปากพน้ำฝั่งตะวันตก ตำบลปากพน้ำฝั่งตะวันออก ตำบลปากพน้ำ ตำบลบางพระ ตำบลหูล่อง และตำบลบ้านเพิง อำเภอปากพน้ำจังหวัดนครศรีธรรมราช เนื่องจากการตั้งถิ่นฐานของนกแอ่นกินรัง เริ่มจากอาคารหลังแรก อยู่ในพื้นที่สีแดง ซึ่งเป็นการใช้ประโยชน์ที่ดินประเภทพาณิชยกรรมและที่อยู่อาศัยหนาแน่นมาก โดยให้ใช้ประโยชน์เพื่อการพาณิชยกรรม การอยู่อาศัย สถาบันราชการ การสาธารณูปโภคและสาธารณูปการเป็นส่วนใหญ่ รวมไปถึงจนถึงการขยายตัวสู่พื้นที่สีเขียว ในสภาพ

การปัจจุบันของพื้นที่ การสร้างอาคารเรือนนกหรือ คอนโดนจะเป็นการใช้ประโยชน์เพื่อการอยู่อาศัยหรือเพื่อการพาณิชย์กรรม แต่ ตามพระราชบัญญัติการผังเมือง ห้ามมิให้มีสัตว์เลี้ยงอยู่ในอาคาร ดังนั้นจึงเป็นการใช้ประโยชน์ที่ผิด ผิดประเภท ก่อให้เกิด ความแออัดขึ้นตามมา

2) สิ่งปลูกสร้างบริเวณพื้นที่สีเขียว

การอพยพและการตั้งถิ่นฐานของนกแอ่นกินรังนั้น เป็นที่ทราบกันดีว่า มีจุดเริ่มต้น อยู่ที่อาคาร 3 ชั้น บริเวณตลาด ซึ่งเป็นบริเวณใจกลางเทศบาลเมืองปากพอง แต่ปริมาณการเพิ่มขึ้นของการอพยพและการตั้งถิ่นฐานประกอบกับแรงจูงใจทางเศรษฐกิจทำให้การเพิ่มขึ้นของอาคารเรือนนกหรือ คอนโดนเพิ่มขึ้นไปด้วยเช่นกัน ดังนั้น เมื่อพื้นที่บริเวณเมือง ซึ่งเป็นบริเวณที่นกบินผ่านนั้น ไม่เพียงพอจนเป็นความแออัด อาคารเรือนนกหรือคอนโดน จึงได้ขยายตัวออกสู่บริเวณที่นกบินผ่าน สู่พื้นที่ที่ในอดีตเคยเป็นสวนหรือนา ปัจจุบันจะได้พบกับอาคารเรือนนกหรือคอนโดน ที่ล้อมรอบไปด้วยสวน หรือนาเพิ่มมากขึ้น (แผนที่ 5.2 แผนที่แสดงการตั้งถิ่นฐานของนกแอ่นกินรังตามผังการใช้ประโยชน์ที่ดิน)

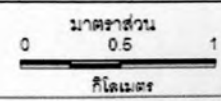
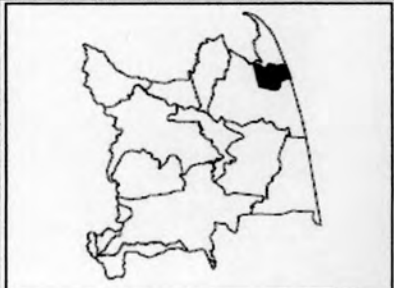


ปัจจัยที่มีผลต่อการอพยพและการตั้งถิ่นฐานของนกแอ่นกินรังในลุ่มน้ำปากพอง

แผนที่ 5.2 แสดงการกระจายตัวของการตั้งถิ่นฐานของนกแอ่นกินรังตามแผนผังกำหนดการใช้ประโยชน์ที่ดิน

สัญลักษณ์

- การกระจายตัวของการตั้งถิ่นฐาน



ภาควิชาการวางแผนภาคและเมือง
คณะสถาปัตยกรรมศาสตร์
จุฬาลงกรณ์มหาวิทยาลัย

ที่มา: กรมพัฒนาที่ดิน

5.2.1.3 การสร้างอาคารเรือนนกตามพระราชบัญญัติควบคุมอาคาร

การสร้างอาคารเรือนนก หรือคอนโดนิก สำหรับในเขตเมืองนั้น พิจารณาตามข้อกำหนดอาคาร โดยใช้กฎกระทรวงที่ออกความตามพระราชบัญญัติควบคุมอาคารปี พ.ศ.2522 จำนวน 3 ฉบับ ได้แก่ กฎกระทรวงฉบับที่33 (พ.ศ. 2535) กฎกระทรวงฉบับที่47 (พ.ศ. 2540) กฎกระทรวงฉบับที่55 (พ.ศ.2543) อาคารเรือนนกที่สร้างขึ้นใหม่มีลักษณะเหมือนกันคือ 6 – 7 ชั้น ผนังทึบตัน การใช้งานมีทั้งเพื่อเป็นเรือนนกอย่างเดียว หรือในลักษณะของการผสมผสานการใช้งาน เช่น เพื่ออยู่อาศัย หรือเพื่อพาณิชยกรรม ร่วมกับการใช้เป็นที่อยู่อาศัยของนก ซึ่งมีประเด็นที่ควรพิจารณาดังนี้

1) การขออนุญาตใช้งาน

อาคารเรือนนกหรือคอนโดนิก ได้รับการอนุญาตก่อสร้างเพื่ออยู่อาศัย แล้วดัดแปลงจากอาคารพาณิชย์ตึกแถวเดิมหรือบ้านพักอาศัยและอาคารที่สร้างเพื่อเป็นเรือนนก ให้มีสภาพ อุณหภูมิ ความชื้น และแสงสว่าง ตามแนวทางการก่อสร้างอาคารเรือนนกโดยเฉพาะ แต่ถึงอย่างไรก็ตามวัตถุประสงค์หลักเป็นที่อยู่อาศัยของนก

2) ผนังอาคารที่ทึบตัน

การที่อาคารเรือนนกมีลักษณะผนังอาคารที่ทึบตัน มีช่องเปิดน้อยหรือไม่ มีเลย และไม่มีการระบายอากาศโดยวิธีกล การเปิดช่องระบายอากาศในกรณีอาคารถูกจัดให้เป็นอาคารสูง และมีการระบายอากาศโดยวิธีธรรมชาติ ต้องมีพื้นที่ช่องเปิดไม่น้อยกว่าร้อยละ 10 ของพื้นที่ห้อง ซึ่งบางอาคารมีพื้นที่ระบายอากาศไม่เป็นตามกฎหมาย

3) ความสูงของอาคาร

อาคารเรือนนกที่สร้างขึ้นใหม่ ด้วยความพยายามให้มีความสูงเด่นกว่าอาคารข้างเคียงเพื่อล่อนก อาคารประเภทนี้จึงต้องถูกจัดให้อยู่ในประเภทอาคารสูง ส่วนใหญ่มีความสูงอยู่ในระดับ 6 – 7 ชั้น ถูกจัดให้เป็นอาคารพิเศษมีความสูงเกิน 15 เมตร ต้องมีบันไดหนีไฟ อย่างน้อยหนึ่งแห่งมีความลาดชันน้อยกว่า 60 องศา แต่จากการสำรวจอาคารส่วนใหญ่กลับไม่มีบันไดหนีไฟ อาคารบางหลังที่สูงไม่เกิน 7 ชั้น มีความสูงเกิน 23 เมตร

5.2.1.4 ผลกระทบทางสิ่งแวดล้อม

จากกฎกระทรวงที่เกี่ยวข้องกับการอนุรักษ์สิ่งแวดล้อม เรื่องการบำบัดน้ำเสียไม่สามารถจัดให้อาคารเรือนนกออยู่ในกลุ่มประเภทนี้ที่มีในกฎกระทรวง แต่มีความเป็นไปได้ที่จะจัดให้อยู่กับประเภทโรงงานหรืออาคารเพื่อปศุสัตว์ ที่ต้องพิจารณาคือน้ำที่ใช้เพื่อสร้างความเย็นและความชื้นให้กับภายในอาคารเรือนนก ทั้งที่ผนังและพื้นกลายเป็นน้ำทิ้งที่ปะปนกับมูลนก ระบายโดยตรงลงสู่ท่อน้ำสาธารณะโดยไม่ได้รับการบำบัด

ขยะ โดยเฉพาะมูลนกจำนวนมากจากแต่ละอาคาร มิได้มีการกำจัดอย่างถูกต้องเป็นระบบ ก่อให้เกิดการหมักหมม ถึงแม้ว่าการกำจัดมูลนกบางส่วนเจ้าของอาคารเรือนนกจะจัดเก็บและขายในราคา ส่วนของท้องถิ่นแต่ละเดือนเทศบาลต้องกำจัดมูลนกเป็นจำนวนมาก ซึ่งมีแนวโน้มว่าจะมีปริมาณเพิ่มมากขึ้นตามจำนวนประชากรที่เข้ามาตั้งถิ่นฐานอยู่

มลพิษทางเสียง การเปิดเสียงนกเพื่อล่อนกเข้าสู่อาคารเรือนนกหรือคอน โคนก พร้อมๆกันในเวลาเดียวกันก่อให้เกิดมลพิษทางเสียง ซึ่งก่อให้เกิดความรำคาญแก่ประชาชน โดยรอบ

5.2.2 ผลของการอพยพและการตั้งถิ่นฐานของนกแอ่นกินรังต่อท้องถิ่นด้านเศรษฐกิจ

5.2.2.1 สร้างอาชีพใหม่ และรายได้ที่เพิ่มขึ้น

ในอดีตประชาชนส่วนใหญ่ในกลุ่มน้ำปากพน้ำประกอบอาชีพ ประมง กันมาก แต่ในปัจจุบัน ด้วยภาวะเศรษฐกิจ และปัญหาสิ่งแวดล้อม ทำให้รายได้จากการประมงลดลง การสร้างอาคารเรือนนก หรือคอน โคนก จึงเป็น ความหวังหนึ่งในการดำเนินอาชีพ ของกลุ่มที่พอจะมีเงินทุนในการก่อสร้างอยู่บ้าง จากการสัมภาษณ์ และสำรวจ รายได้จากการขายรังนก สามารถเก็บรังนกได้ประมาณเดือนละ 6-8 กิโลกรัม และราคาขายในราคากิโลกรัมละ 40,000 – 70,000 บาท และเมื่อนำมาคำนวณ เมื่อก่อสร้างอาคารรังนกเสร็จเรียบร้อย พร้อมทั้งมีนกเข้าอยู่อาศัย โดยมีนกที่ให้ผลผลิต ในปีแรก มีนกรวมและนกอ่อน จำนวน 30 คู่ จำนวนรังที่ได้ ณ สิ้นปี แรก 30 รัง มีน้ำหนักรวม 0.25 กิโลกรัม ดังนั้น จำนวนผลตอบแทนในปีแรก จะได้ 12,500 บาท และหากประสบความสำเร็จ มีนกเพิ่มจำนวนมากขึ้น จนถึงปีที่ 10 จะได้ผลตอบแทนเป็นจำนวนเงินถึง 17,075,000 บาท

ตารางที่ 5.2 ผลตอบแทนการสร้างอาคารเรือนนก

สิ้นปี	จำนวนนก (คู่)			จำนวนรัง	น้ำหนักรัง (ก.ก.)	จำนวนเงิน (บาท)/ปี	จำนวนเงินสะสม (บาท)
	มีนกที่ให้ผลผลิต	มีนกอ่อน	มีนกรวม				
1	20	10	30	30	0.25	12,500	12,500
2	50	30	80	70	0.58	29,167	41,667
3	130	80	210	180	1.5	75,000	116,667
4	340	210	550	470	3.92	195,833	312,500
5	870	550	1,420	1,230	10.25	512,500	825,000
6	2,240	1,420	3,660	3,160	26.33	1,316,667	2,141,667
7	4,480	-	4,480	8,960	74.67	3,733,333	5,875,000
8	4,480	-	4,480	8,960	74.67	3,733,333	9,608,333
9	4,480	-	4,480	8,960	74.67	3,733,333	13,341,667
10	4,480	-	4,480	8,960	74.67	3,733,333	17,075,000

ที่มา: จากการวิเคราะห์

จากตัวเลขผลตอบแทน ซึ่งนับได้ว่าเป็นมูลค่าที่สูงมาก สร้างรายได้ และก่อให้เกิดอาชีพใหม่ของคน ช่างปากพ่อง ซึ่งเป็นแรงจูงใจให้เกิดการลงทุน นำไปสู่การขยายตัวที่เพิ่มมากขึ้นของอาคารเรือนนกดังเช่นปัจจุบัน

5.2.2.2 การกระจายรายได้ของท้องถิ่น

แต่เนื่องจากรังนกแอ่นในกลุ่มน้ำปากพ่อง สร้างรังในอาคารเรือนนก หรือคอนโดน ซึ่งเป็นพื้นที่ส่วนบุคคล ไม่ใช่ที่สาธารณะของแผ่นดิน การจัดเก็บรังนกจึงไม่ต้องยื่น ขอรับสัมปทาน ตามพระราชบัญญัติอากรรังนกแอ่น พ.ศ. 2540 เจ้าของอาคารเรือนนกจึงไม่จำเป็นต้องปฏิบัติตามเงื่อนไขที่กำหนดไว้ในสัมปทาน รายได้จากการขายรังนกจึงไม่กระจายสู่ท้องถิ่นแม้จะมีการย้ายภาษีให้สรรพากรอำเภอปากพ่อง และตกอยู่ที่เจ้าอาคารเรือนนกหรือคอนโดนก็ตาม ตามพระราชบัญญัติอากรรังนกแอ่น พ.ศ. 2540 กำหนดให้กรมสรรพากร กระทรวงการคลัง ทำหน้าที่จัดเก็บอากรรังนกแอ่นจากผู้ได้รับอนุญาต โดยมอบอำนาจและหน้าที่ในการให้และเพิกถอนสัมปทานรังนก พิจารณาการจัดเก็บและจัดสรรเงินอากรรังนก และกำกับดูแลการเก็บรังนกของผู้รับสัมปทานแก่คณะกรรมการพิจารณาจัดเก็บอากรรังนกแอ่น ซึ่งจะบังคับใช้กับการเก็บรังนกบนเกาะที่นกแอ่นบินรังทำรังอยู่ตามธรรมชาติ ดังนั้นอาคารเรือนนกหรือคอนโดน เป็น

สถานที่ทำรังที่มนุษย์สร้างขึ้นจึงไม่สามารถจัดเก็บรายได้จากอากรรังนกคังเช่น นกแอ่นกินรังที่ทำรังอยู่ตามธรรมชาติโดยทั่วไป ซึ่ง สามารถพิจารณาได้ ตามมาตรา 14 ระเบียบคังต่อไป

1. เนื่องจากมาตรา 14 แห่งพระราชบัญญัติอากรรังนกคัง พ.ศ. 2540 บอกว่า ห้ามมิให้ผู้ใดเก็บรังนกที่มีอยู่ตามธรรมชาติบนเกาะ หรือในที่สาธารณสมบัติของแผ่นดิน โดยไม่ได้รับสัมปทานจากคณะกรรมการ ดังนั้น เมื่อบ้านรังนกตั้งอยู่บนที่ดินของเอกชน ไม่ได้ตั้งอยู่บนเกาะของหลวงหรือที่ดินหลวง ดังนั้น รังนกจึงเป็นสมบัติส่วนบุคคล

2. มาตรา 26 ห้ามมิให้ผู้ใดมีไว้ในครอบครองซึ่งรังนกอันตนรู้ว่าได้มา โดยการฝ่าฝืนตามมาตรา 14 วรรคหนึ่ง แต่ด้วยรังนกเป็นสมบัติส่วนบุคคล ดังนั้น รังนกที่ครอบครองได้จากอาคารเรือนนกหรือคอนโดนค

3. ตามมาตรา 4 พระราชบัญญัติอากรรังนกคัง พ.ศ. 2540 ให้ใช้บังคับในจังหวัดประจวบคีรีขันธ์ จังหวัดชุมพร จังหวัดสุราษฎร์ธานี จังหวัดพัทลุง จังหวัดกระบี่ จังหวัดตรัง จังหวัดพังงา จังหวัดสตูล และจังหวัดตราด ส่วนในจังหวัดอื่นจะใช้บังคับ เมื่อใดให้ตราเป็นพระราชกฤษฎีกา ซึ่งในมาตรา 1 ได้กำหนด ให้จังหวัดนครศรีธรรมราช บังคับใช้

5.2.2.4 ค่าครองชีพที่สูงขึ้น

เนื่องจาก การตั้งถิ่นฐานของนกแอ่นกินรังในพื้นที่ทำให้มีฝุ่นละอองจากนกปะปนอยู่ในอากาศและน้ำ เพื่อความปลอดภัย ประชาชนจึงต้องซื้อน้ำเพื่อบริโภค ทำให้ต้องเสียค่าใช้จ่ายเพิ่มขึ้นราว 400 – 600 บาทต่อเดือน

5.2.2.5 การท่องเที่ยวและร้านค้ารังนก

อาคารเรือนนก หรือ คอนโดนค เป็นสิ่งแปลกใหม่ ในปัจจุบันจึงได้กลายเป็นสถานที่ท่องเที่ยวที่ดึงดูดนักท่องเที่ยว ให้เข้ามาเที่ยวชม อาคารเรือนนก ประกอบกับ ร้านค้ารังนกเพื่อการบริโภคก็เกิดขึ้นและขยายตัวเพิ่มมากขึ้นด้วยเช่นกัน

5.2.2.6 การขยายตัวของธุรกิจก่อสร้างและกิจกรรมต่อเนื่อง

นกแอ่นกินรังที่อพยพเข้ามาตั้งถิ่นฐาน นอกจากจะทำให้เกิดการค้ารังนกแล้ว ธุรกิจการก่อสร้างเป็นอีกธุรกิจหนึ่งที่เริ่มขยายตัว บริษัทออกแบบและให้คำปรึกษาเกี่ยวกับการสร้างอาคารเรือนนกหรือคอนโดนค ซึ่งผู้ที่ได้ชื่อว่ามีชื่อเสียงจะให้คำแนะนำในการก่อสร้าง การตกแต่งภายใน และกลวิธีในการล่อนกให้เข้ามาอยู่อาศัยในอาคารด้วยราคา ค่าจ้างปรึกษาอยู่ที่ประมาณ หลังละ 3 – 4 แสนบาท

นอกจากนั้นแล้วยังก่อให้เกิดร้านค้าซึ่งจำหน่ายอุปกรณ์ต่างๆที่ใช้ในการล่อนก เช่น ซีดีเสียงร้องของนกแอ่น เครื่องทำหมอกในอาคาร และรังนกเทียมเป็นต้น เป็นอาชีพใหม่ของประชาชนชาวปากพนัง

5.2.2.5 ราคาที่ดิน

ในการสร้างอาคารเรือนอก หรือคอน โคนก สิ่งสำคัญประการแรกคือ การเลือกทำเลที่ตั้งในการสร้างอาคารเรือนอก หรือคอน โคนก จากการสัมภาษณ์ ทำให้ได้ทราบว่าแนวทางในการเลือกที่ตั้งนั้น ประเด็นแรกที่ ควรพิจารณา คือ เรื่องของทำเลที่มีถนนผ่าน มีระยะที่ใกล้ กับแหล่งอาหาร ซึ่งได้แก่ แมลงที่อาศัยอยู่บริเวณ ป่าชายเลน จากการสัมภาษณ์ พบว่า ราคาที่ซื้อขายที่ดิน ในบริเวณที่ถนนผ่าน หรือ บริเวณที่ที่ดินนั้นมีอาคารที่นกออาศัยอยู่หนาแน่น ซึ่งได้แก่ บริเวณ ถนนชานน้ำ ถนนพณิชสัมพันธ์ ถนนศรีสมบูรณ์ และถนน วารีสวัสดิ์ อยู่ในราคาเฉลี่ยตารางวาละ 15,000 – 25,000 บาท ซึ่งจากตาราง 5.3 ตารางแสดงราคาประเมินทุนทรัพย์บริเวณอำเภอปากพนัง จังหวัดนครศรีธรรมราช พบว่า ราคา ประเมิน บริเวณถนนชานน้ำ ถนน พณิชสัมพันธ์ มีราคาประเมินสูงสุดอยู่ที่เพียง 15,800 บาท เท่านั้น

ตารางที่ 5.3 ตารางแสดงราคาประเมินทุนทรัพย์บริเวณ อำเภอปากพนัง จังหวัดนครศรีธรรมราช

หน่วย ที่	ที่ดินบริเวณ	ราคาประเมิน ปี พ.ศ. 2547 - 2550 (บาท/ตารางวา) ต่ำสุด สูงสุด
1	ที่ดินติดถนนชานน้ำ ระยะ 20 เมตร	2,100 - 15,800
2	ที่ดินติดถนนพณิชสัมพันธ์ ระยะ 20 เมตร	10,100 - 15,800
3	ที่ดินติดถนนสุขอนันต์ ระยะ 20 เมตร	3,200 - 11,050
4	ที่ดินติดถนนศรีสมบูรณ์ ระยะ 20 เมตร	4,250 - 11,050
5	ที่ดินติดถนนวารีสวัสดิ์ ระยะ 20 เมตร	5,100 - 10,600
6	ที่ดินติดทางหลวงสายข้ามแม่น้ำปากพนัง ระยะ 20, 80 เมตร	1,100 - 10,100
7	ที่ดินติดถนนประชาวัฒนา ระยะ 20 เมตร	5,300 - 6,350
8	ที่ดินติดถนนชายทะเล ระยะ 20, 80 เมตร	1,100 - 5,300
9	ที่ดินติดชายทะเล ระยะ 20 เมตร	5,800
10	ที่ดินติดทางหลวงสายปากพนัง-นครศรีธรรมราช ระยะ 80 เมตร	650 - 1,450
11	ที่ดินติดทางหลวงสายปากพนัง-เชียรใหญ่ ระยะ 80 เมตร	150 - 1,450
12	ที่ดินติดทางหลวงสายปากพนัง-หัวไทร ระยะ 80 เมตร	370 - 525
13	ที่ดินติดทางหลวงสายปากพนัง-แหลมตะดุมพุก ระยะ 80 เมตร	285 - 400
14	ที่ดินติดทางหลวงสายบางบูชา-ป่าระกำ-เชียรใหญ่ระยะ 80 เมตร	150
15	ที่ดินติดถนน ซอย ทาง ระยะ 20, 80 เมตร	90 - 3,550
16	นอกเหนือ	30 - 10,550

ที่มา : กรมธนารักษ์

5.2.3 ผลของการอพยพและการตั้งถิ่นฐานของนกแอ่นกินรังต่อท้องถิ่นด้านทางสังคม

5.2.3.1 สุขภาวะของประชาชน

การอยู่อาศัยของนกแอ่นกินรังร่วมกับคนนั้นส่งผลกระทบต่อสุขภาพของผู้อยู่อาศัย เพราะบางคนเริ่มมีปัญหาเกี่ยวกับระบบทางเดินหายใจ หรือเป็นโรคภูมิแพ้ หรือแม้กระทั่งมดของนกซึ่งมีการศึกษาพบว่า เชื้อราฟักในมูลนก มีเชื้อที่รุนแรงถึงขั้นเป็นมะเร็งได้ แต่ในขั้นแรก เป็นเชื้อที่ทำให้เกิดอาการท้องร่วง

น้ำอุปโภคและบริโภค ในปัจจุบันประชาชน บริเวณเทศบาลเมืองปากพอง จะต้องซื้อน้ำเพื่อบริโภค เนื่องจากมีความวิตกกังวล ในความสะอาดของน้ำฝนเพราะเป็นที่ทราบกันดีว่า ฟันละออง มูล สิ่ง ปฏิกูลที่ มาจากนกนั้นข่มปะปนอยู่ในอากาศ

มลพิษทางเสียง การเปิดซิติเสียงนกเพื่อล่อให้นกเข้ามาอาศัยอยู่นั้น เป็นเสียงที่ก่อให้เกิดความรำคาญแก่ประชาชนที่อาศัยอยู่บริเวณ ใกล้เคียง โดยรอบ

5.2.4 อาชญากรรม

เนื่องจากราคาของรังนก มีราคาที่สูงถึง 50,000 – 70,000 บาท ต่อกิโลกรัม เป็นแรงดึงดูดให้ เหล่ามิจฉาชีพ มาลักขโมยรังนก ไปขาย ซึ่งมีความถี่อยู่ในช่วงระหว่าง 1- 2 อาทิตย์ต่อเดือน ส่งผลให้เกิดความวิตกกังวลในชีวิตและทรัพย์สินของประชาชนทั่วไปด้วยเช่นกัน

5.3 การขยายตัวของการอพยพและการตั้งถิ่นฐานของนกแอ่นกินรังในลุ่มน้ำปากพอง

จากการสำรวจ พบว่า มีการตั้งถิ่นฐานของนกแอ่นกินรัง (อาคารเรือนนก) ทั้งหมด 158 อาคาร ซึ่งบริเวณอาคารเรือนนกเดิมจะอยู่บริเวณริมน้ำและริมถนน โดยรอบตลาดเทศบาลปากพอง และ การขยายตัวของการอพยพและการตั้งถิ่นฐานมีการขยายตัวออกสู่ บริเวณที่ห่างไกลชุมชนมากขึ้น และจำนวนเพิ่มขึ้นด้วยเช่นกัน ดังแผนที่ 5.1 ซึ่งสาเหตุของการขยายตัวของการตั้งถิ่นฐานของนกแอ่นกินรัง เนื่องจากความคาดหวังและแรงจูงใจจากราคารังนก ลักษณะอาคารที่สร้างขึ้นใหม่ จึงเป็นอาคารสูง โดยทั้งสิ้น จำนวนของอาคารเรือนนกจึงมีแนวโน้มที่จะเพิ่มสูงขึ้น ซึ่งก็เป็นผลของการสร้างปัจจัยที่มีมากขึ้น

5.4 แนวโน้มของการอพยพและการตั้งถิ่นฐานของนกแอ่นกินรัง

แนวโน้มของการอพยพและการตั้งถิ่นฐานของนกแอ่นกินรัง จึงแปรผันไปตามปัจจัยที่เอื้อต่อการอพยพ อัน ได้แก่ปัจจัยทางธรรมชาติ และปัจจัยที่มนุษย์สร้างขึ้น เมื่อพิจารณา พฤติกรรมของนกแอ่นกินรังในแต่ละวันจะพบว่า นกแอ่นกินรัง จะดำเนินชีวิตเป็นไปในลักษณะของ จุดหมายปลายทางสอง แห่งคือ ที่พักอาศัย (รัง) กับแหล่งอาหาร

ซึ่งแสดงให้เห็นว่า หากในบริเวณหรือชุมชนนั้นมี สภาพแวดล้อมที่เหมาะสม และมีแหล่งอาหารซึ่งเป็นปัจจัยสำคัญในการดำรงชีวิตของนกแอ่นกินรัง จะมีแนวโน้มของปรากฏการณ์การอพยพและการตั้งถิ่นฐานของนกแอ่นกินรังได้เช่นกัน

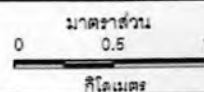


ปัจจัยที่มีผลต่อการอพยพและการตั้งถิ่นฐานของนกแอ่นกินรังในลุ่มน้ำปากพอง

แผนที่ 5.3 แสดงแสดงที่ตั้งอาคารเรือนนกเดิมและสร้างขึ้นมาใหม่

สัญลักษณ์

- | | | | |
|-------|---------|---|---------------------------------|
| — | ถนน | ● | การกระจายตัวของอาคารตั้งถิ่นฐาน |
| +++++ | ทางรถไฟ | ▭ | อาคารเรือนนกเดิม |
| — | ทางน้ำ | ○ | อาคารเรือนนกใหม่ |
| □ | อาคาร | | |



ภาควิชาการวางแผนที่ดินและเมือง
คณะสถาปัตยกรรมศาสตร์
จุฬาลงกรณ์มหาวิทยาลัย

ที่มา: การวิเคราะห์

5.5 สรุปปัจจัยและแนวโน้มการอพยพและการตั้งถิ่นฐานของนกแอ่นกินรังในกลุ่มน้ำปากพอง

จากการศึกษาปัจจัยที่เอื้อต่อการอพยพและการตั้งถิ่นฐานของนกแอ่นกินรัง ในชุมชนบริเวณกลุ่มน้ำปากพองได้เป็น 2 ด้าน คือ ปัจจัยทางธรรมชาติ และปัจจัยที่มนุษย์สร้างขึ้นเมื่อปัจจัยทั้งสองปัจจัยมีความเหมาะสมและสอดคล้องกับ ชีวิติทยาของนกแอ่นกินรังแล้ว นกแอ่นกินรังก็สามารถที่จะอยู่อาศัยในพื้นที่การตั้งถิ่นฐานของมนุษย์ได้เช่นกัน ดังปรากฏการณ์ที่พบในบริเวณอำเภอปากพอง

การขยายตัวของ การตั้งถิ่นฐานของนกแอ่นกินรังในพื้นที่การตั้งถิ่นฐานของมนุษย์ ก่อให้เกิดผลกระทบด้านต่างๆ ได้แก่

- 1) ผลกระทบทางด้านกายภาพ การเปลี่ยนแปลงของลักษณะชุมชนดั้งเดิม เกิดการขยายตัวของสิ่งปลูกสร้างรुक้ำสู่พื้นที่สีเขียว การใช้งานของอาคารเรือนนกผิดประเภทจากการขออนุญาต การก่อสร้างอาคารผิดลักษณะ ตามพระราชบัญญัติควบคุมอาคาร ปี พ.ศ. 2522 ซึ่งส่งผลถึงสิ่งแวดล้อมของเมืองเกิดมลภาวะทางเสียงจากการเปิดเสียงนกจากแผ่นบันทึกเสียง การเพิ่มขึ้นของขยะจากมูลนก น้ำเสียจากการชำระล้างอาคาร ซึ่งยังไม่มีระบบของการจัดการที่ถูกต้อง
- 2) ผลกระทบทางเศรษฐกิจ รายได้จากการขายรังนก ซึ่งมีราคาอยู่ในช่วง 50,000-70,000 บาทต่อกิโลกรัม เป็นมูลค่าที่สูงมาก สร้างรายได้ และก่อให้เกิดอาชีพใหม่ของประชาชน ชาวปากพอง ซึ่งเป็นแรงจูงใจให้เกิดการลงทุน นำไปสู่การขยายตัวที่เพิ่มมากขึ้นของอาคารเรือนนกกังเช่นปัจจุบัน แต่เนื่องจากรังนกแอ่นในกลุ่มน้ำปากพองสร้างรังในอาคารเรือนนก หรือคอน โคนก ซึ่งเป็นพื้นที่ส่วนบุคคล ไม่ใช่ที่สาธารณะของแผ่นดิน การจัดเก็บรังนกจึงไม่ต้องยื่น ขอรับสัมปทาน ตามพระราชบัญญัติอาคารรังนกแอ่น พ.ศ. 2540 เจ้าของอาคารเรือนนกจึงไม่จำเป็นต้องปฏิบัติตามเงื่อนไขที่กำหนดไว้ในสัมปทาน รายได้จากการขายรังนกจึงไม่กระจายสู่ท้องถิ่นแม้จะมีการย้ายภานิชให้สรรพากรอำเภอปากพอง และตกอยู่ที่เจ้าอาคารเรือนนกหรือคอน โคนกเท่านั้น
- 3) ผลกระทบทางสังคม สุขภาวะของการอยู่อาศัยของนกร่วมกับคนนั้นส่งผลกระทบต่อสุขภาพของผู้อยู่อาศัย จากฝุ่นละออง มูล สิ่ง ปรุฎิกลที่ มาจากนกนั้นข่มปะปนอยู่ในอากาศและน้ำซึ่งปัจจุบันประชาชนไม่สามารถใช้น้ำในแม่น้ำปากพองและน้ำฝนได้มลพิษทางเสียง การเปิดซิดีเสียงนกเพื่อล่อให้นกเข้ามาอาศัยอยู่นั้น เป็นเสียงที่ก่อให้เกิดความรำคาญแก่ประชาชนที่อาศัยอยู่บริเวณใกล้เคียง โดยรอบปัญหาเหล่านี้ยังไม่มึระบบแล้วแนวทางการจัดการที่เหมาะสม

แนวโน้มของการอพยพและการตั้งถิ่นฐานของนกแอ่นกินรัง จะแปรผันไปตามปัจจัยทั้งสองปัจจัย ทั้งปัจจัยทางธรรมชาติและปัจจัยที่มนุษย์สร้างขึ้น ดังนั้นจึงอาจกล่าวได้ว่า หากบริเวณพื้นที่นั้นๆ มีความเหมาะสมของสภาพแวดล้อม และ มีความพร้อมของปัจจัยทางธรรมชาติ และปัจจัยที่มนุษย์สร้างขึ้น และสอดคล้องกับชีววิทยาของนกแอ่นกินรัง บริเวณพื้นที่นั้นๆจะมีแนวโน้มของการอพยพและการตั้งถิ่นฐานของนกแอ่นกินรังได้เช่นเดียวกัน