



บทที่ 3 วิธีดำเนินการวิจัย

การวิจัยเรื่องผลของโปรแกรมส่งเสริมความรู้เกี่ยวกับการบริโภคสื่อโทรทัศน์ ที่สร้างตามแนวคิดการเรียนรู้แบบมีส่วนร่วม สำหรับนักเรียนชั้นประถมศึกษาปีที่ 6 มีวิธีดำเนินการวิจัย 4 ขั้นตอน ประกอบด้วย

ขั้นที่ 1 การศึกษาข้อมูลพื้นฐาน

ขั้นที่ 2 การสร้างโปรแกรมส่งเสริมความรู้เกี่ยวกับการบริโภคสื่อโทรทัศน์ ที่สร้างตามแนวคิดการเรียนรู้แบบมีส่วนร่วม

ขั้นที่ 3 การดำเนินการทดลองใช้โปรแกรม

ขั้นที่ 4 การปรับปรุงโปรแกรม

ขั้นที่ 1 การศึกษาข้อมูลพื้นฐาน

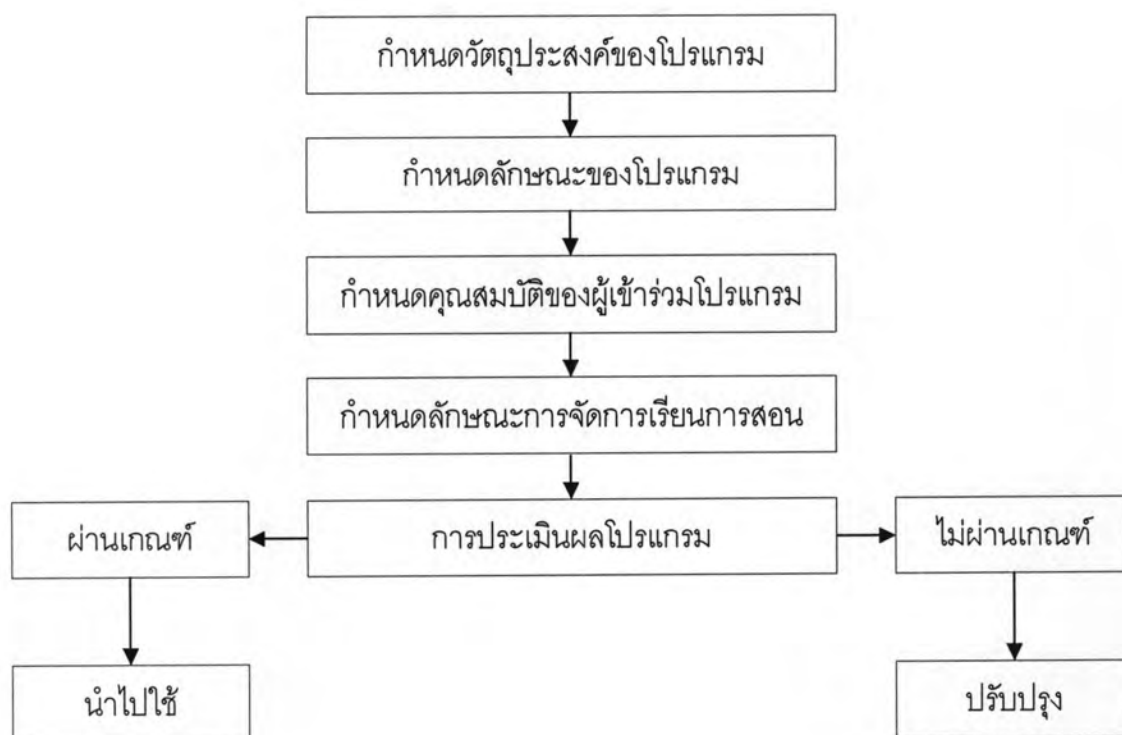
การศึกษาข้อมูลพื้นฐานเพื่อนำมากำหนดแนวทางในการสร้างโปรแกรมส่งเสริมความรู้เกี่ยวกับการบริโภคสื่อโทรทัศน์ ที่สร้างตามแนวคิดการเรียนรู้แบบมีส่วนร่วม มีวิธีการศึกษาดังนี้

1. ศึกษาค้นคว้าแนวคิด หลักการ รูปแบบการเรียนรู้ และงานวิจัยต่างๆ ที่เกี่ยวกับแนวทางการเรียนรู้แบบมีส่วนร่วม จากตำรา เอกสาร และงานวิจัยที่เกี่ยวข้อง
2. ศึกษาค้นคว้าความรู้ งานวิจัย และข่าวสารต่างๆ ที่เกี่ยวกับสื่อโทรทัศน์ ตลอดจนสอบถามการบริโภคสื่อโทรทัศน์ของนักเรียนชั้นประถมศึกษาปีที่ 6 โรงเรียนบ้านสันโค้ง (เชิงราษฎร์) โดยใช้แบบสอบถามการบริโภคสื่อโทรทัศน์ เพื่อนำมาใช้เป็นข้อมูลพื้นฐานประกอบการสร้างโปรแกรม
3. ศึกษาค้นคว้าข้อมูล และงานวิจัยต่างๆ เกี่ยวกับการพัฒนาโปรแกรม

ขั้นที่ 2 การสร้างโปรแกรมส่งเสริมความรู้เกี่ยวกับการบริโภคสื่อโทรทัศน์ ที่สร้างตามแนวคิดการเรียนรู้แบบมีส่วนร่วม

1. สังเคราะห์แนวคิด หลักการ และงานวิจัย เกี่ยวกับลำดับขั้นตอนกระบวนการสร้างโปรแกรม เพื่อนำมากำหนดกรอบแนวคิดในการสร้างโปรแกรมส่งเสริมความรู้เกี่ยวกับการบริโภคสื่อโทรทัศน์ ที่สร้างตามแนวคิดการเรียนรู้แบบมีส่วนร่วม ดังแสดงในแผนภูมิที่ 1

แผนภูมิที่ 1 กรอบแนวคิดในการสร้างโปรแกรมส่งเสริมความรู้เกี่ยวกับการบริโภคสื่อโทรทัศน์ ที่สร้างตามแนวคิดการเรียนรู้แบบมีส่วนร่วม

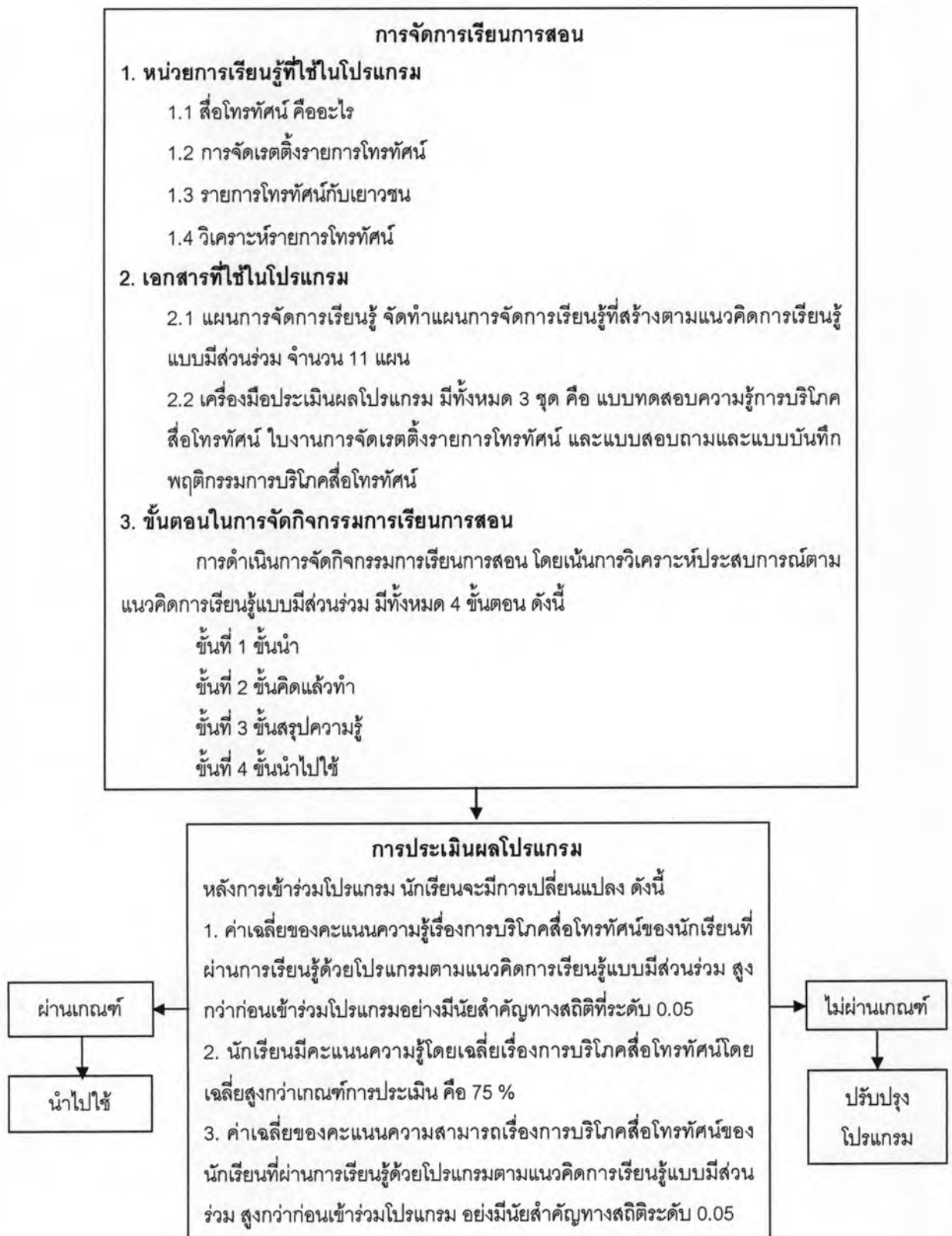


2. นำกรอบแนวคิดที่สังเคราะห์ได้ในข้อ 1 มาเขียนรายละเอียดของโปรแกรมส่งเสริมความรู้เกี่ยวกับการบริโภคสื่อโทรทัศน์ ที่สร้างตามแนวคิดการเรียนรู้แบบมีส่วนร่วม มาใช้ในการจัดกิจกรรมการเรียนการสอน การวิเคราะห์ประสบการณ์ จะทำให้ผู้เรียนพยายามทำความเข้าใจกับประสบการณ์นั้นอย่างลึกซึ้งโดยละเอียด เพื่อก่อให้เกิดการหยั่งรู้ และเข้าใจสถานการณ์อย่างถ่องแท้ ดังแสดงในแผนภูมิที่ 2

แผนภูมิที่ 2 โปรแกรมส่งเสริมความรู้เกี่ยวกับการบริโภคสื่อโทรทัศน์ ที่สร้างตามแนวคิดการเรียนรู้แบบมีส่วนร่วม



แผนภูมิที่ 2 (ต่อ) โปรแกรมส่งเสริมความรู้เกี่ยวกับการบริโภคสื่อโทรทัศน์ ที่สร้างตามแนวคิดการเรียนรู้แบบมีส่วนร่วม



3. กำหนดหน่วยการเรียนรู้ที่ใช้ในโปรแกรมส่งเสริมความรู้เกี่ยวกับการบริโภคสื่อโทรทัศน์ ที่สร้างตามแนวคิดการเรียนรู้แบบมีส่วนร่วม มีขั้นตอนการดำเนินการ ดังนี้

3.1 ศึกษาข้อมูลพื้นฐานเกี่ยวกับปัญหาด้านการบริโภคสื่อโทรทัศน์ โทษของการดูโทรทัศน์ เป็นเวลานานมีอะไรบ้าง ศึกษาและสังเคราะห์เอกสาร ตำรา และงานวิจัยที่เกี่ยวข้องกับสื่อโทรทัศน์และการบริโภคสื่อโทรทัศน์ โดยมุ่งเน้นให้เกิดความรู้ในระดับตัวนักเรียนเอง สังคม และประเทศ ตลอดจนสอบถามการบริโภคสื่อโทรทัศน์ของนักเรียนชั้นประถมศึกษาปีที่ 6 โรงเรียนบ้านสันโค้ง (เขียงรายจตุรราชบุรี) โดยใช้แบบสอบถามการบริโภคสื่อโทรทัศน์ เพื่อนำมาใช้เป็นข้อมูลพื้นฐานประกอบการสร้างโปรแกรม พบว่านักเรียนชั้นประถมศึกษาปีที่ 6 ทั้งหมดจำนวน 265 คน แยกเป็นเด็กนักเรียนชาย ร้อยละ 54.34 และเด็กนักเรียนหญิง ร้อยละ 45.66 อายุโดยส่วนใหญ่ อยู่ที่ 12 ปี กิจกรรมที่นักเรียนทำในวันเสาร์-วันอาทิตย์ คือ การดูโทรทัศน์ นักเรียนส่วนมากจะมีผู้ใหญ่ดูโทรทัศน์ด้วย โดยประเภทรายการโทรทัศน์ที่นักเรียนชื่นชอบมากที่สุดเป็นอันดับที่ 1 คือ การ์ตูน และสัญลักษณ์การจัดเรตติ้งรายการโทรทัศน์ที่นักเรียนเคยพบเห็นมากที่สุด คือ หมวดยุทธการที่เหมาะสมสำหรับผู้ชมทุกวัย (ท.) รายละเอียดตามตารางที่ 6

ตารางที่ 6 การบริโภคสื่อโทรทัศน์ของนักเรียนชั้นประถมศึกษาปีที่ 6

ข้อมูลส่วนตัวของผู้ตอบแบบสอบถาม	จำนวน คำตอบ	ร้อยละ
เพศ		
- เด็กชาย	144	54.34
- เด็กหญิง	121	45.66
อายุของนักเรียน		
- 11 ปี	95	35.85
- 12 ปี	164	61.89
- 13 ปี	6	2.26
กิจกรรมที่นักเรียนทำในวันเสาร์-วันอาทิตย์		
นักเรียนสามารถเลือกตอบได้มากกว่า 1 ข้อ		
- ดูโทรทัศน์	220	83.02
- เล่นกีฬา	156	58.87
- เรียนพิเศษ	142	53.59

ตารางที่ 6 (ต่อ) การบริโภคสื่อโทรทัศน์ของนักเรียนชั้นประถมศึกษาปีที่ 6

ข้อมูลส่วนตัวของผู้ตอบแบบสอบถาม	จำนวน คำตอบ	ร้อยละ
- ไปเที่ยวนอกบ้านกับผู้ปกครอง	105	39.62
- อื่นๆ ได้แก่	70	26.40
● เล่นเกม	29	10.94
● อ่านหนังสือ	9	3.40
● เล่นกับเพื่อน	8	3.02
● ช่วยงานพ่อแม่	7	2.64
● ไปเยี่ยมตายาย	1	0.38
● ทำการบ้าน	1	0.38
ส่วนใหญ่นักเรียนมักจะดูโทรทัศน์กับใคร		
- มีผู้ใหญ่ดูด้วย	147	55.47
- ดูคนเดียว	95	35.85
- ดูกับน้อง	8	3.02
- ดูกับพี่	7	2.64
- ดูกับเพื่อน	6	2.26
- ไม่ตอบ	2	0.75
ประเภทรายการโทรทัศน์ที่นักเรียนชอบดูมากที่สุด		
- อันดับที่ 1 การ์ตูน	1,040	26.15
- อันดับที่ 2 ละครไทย	788	19.81
- อันดับที่ 3 รายการเพลง	537	13.50
- อันดับที่ 4 รายการสารคดี	510	12.82
- อันดับที่ 5 รายการเกมโชว์ต่างๆ	492	12.37

ตารางที่ 6 (ต่อ) การบริโภคสื่อโทรทัศน์ของนักเรียนชั้นประถมศึกษาปีที่ 6

ข้อมูลเกี่ยวกับการบริโภคสื่อโทรทัศน์	จำนวน คำตอบ	ร้อยละ
นักเรียนเคยเห็นสังเกตสัญลักษณ์ต่อไปนี้เวลาดูโทรทัศน์หรือไม่		
 รายการสำหรับเด็กปฐมวัย อายุ ๓ - ๕ ปี	127	47.92
 รายการสำหรับเด็ก อายุ ๖ - ๑๒ ปี	259	97.74
 รายการที่เหมาะสม สำหรับทุกวัย	264	99.62
 รายการที่เหมาะสมกับผู้ชมที่มีอายุ ๑๓ ปีขึ้นไป ผู้ชมที่มีอายุน้อยกว่า ๑๓ ปี ควรได้รับคำแนะนำ	263	99.25
 รายการที่เหมาะสมกับผู้ชมที่มีอายุ ๑๕ ปีขึ้นไป ผู้ชมที่มีอายุน้อยกว่า ๑๕ ปี ควรได้รับคำแนะนำ	257	96.98
 รายการเฉพาะ ไม่เหมาะสำหรับเด็กและเยาวชน	91	34.34

3.2 นำข้อมูลที่ได้จากการศึกษามากำหนดเนื้อหาสาระและรายละเอียดต่างๆ ที่จะนำมาใช้ในโปรแกรม ประกอบด้วย

3.2.1 สื่อโทรทัศน์ คืออะไร ประกอบด้วยเนื้อหา ดังนี้

- ประเภทของสื่อโทรทัศน์
- เป้าหมายของสื่อโทรทัศน์แต่ละประเภท
- องค์ประกอบหลักของสารที่ปรากฏในสื่อโทรทัศน์

3.2.2 การจัดเรตติ้งรายการโทรทัศน์ ประกอบด้วยเนื้อหา ดังนี้

- เรตติ้งรายการโทรทัศน์ ในประเทศไทย
- จัดเรตติ้งรายการโทรทัศน์ หมวดที่เหมาะสมกับวัยของนักเรียน

ได้แก่ หมวดรายการทั่วไป และหมวดรายการเด็กอายุ 6-12 ปี

3.2.3 รายการโทรทัศน์กับเยาวชน ประกอบด้วยเนื้อหา ดังนี้

- อิทธิพลของรายการโทรทัศน์กับพฤติกรรมที่ไม่เหมาะสม
- ลักษณะ/รูปแบบ รายการโทรทัศน์สำหรับเด็ก

3.2.3 วิเคราะห์รายการโทรทัศน์ ประกอบด้วยเนื้อหา ดังนี้

- วิธีการตรวจสอบรายการโทรทัศน์
- กฎเบื้องต้นสำหรับการดูรายการโทรทัศน์

4. กำหนดขั้นตอนการจัดกิจกรรมการเรียนรู้ในโปรแกรมส่งเสริมความรู้เกี่ยวกับการบริโภคสื่อโทรทัศน์ ที่สร้างตามแนวคิดการเรียนรู้แบบมีส่วนร่วม โดยจัดกิจกรรมการเรียนการสอน ตามขั้นวิเคราะห์ประสบการณ์

5. สร้างแผนการจัดการเรียนรู้ในโปรแกรมส่งเสริมความรู้เกี่ยวกับการบริโภคสื่อโทรทัศน์ ที่สร้างตามแนวคิดการเรียนรู้แบบมีส่วนร่วม มีลำดับขั้นตอนการดำเนินการ ดังนี้

5.1 ศึกษาแนวคิดจากเอกสารงานวิจัยที่เกี่ยวข้องกับแนวคิดการเรียนรู้แบบมีส่วนร่วม และศึกษาหลักสูตรการศึกษาขั้นพื้นฐาน พุทธศักราช 2544 จากนั้นกำหนดขั้นตอนในการดำเนินกิจกรรมการจัดการเรียนการสอนให้เหมาะสมกับงานวิจัยตามหลักแนวคิดการเรียนรู้แบบมีส่วนร่วม โดยมีขั้นตอนในการดำเนินกิจกรรมการจัดการเรียนการสอน 4 ขั้นตอน ดังตารางที่ 7

ตารางที่ 7 กรอบการสร้างขั้นตอนการจัดกิจกรรมการเรียนรู้ตามหลักการเรียนรู้แบบมีส่วนร่วม

ขั้นตอนการจัดกิจกรรมการเรียนรู้ตามหลักการเรียนรู้แบบมีส่วนร่วมที่ผู้วิจัยสร้างขึ้น	ขั้นตอนการจัดกิจกรรมการเรียนรู้แบบมีส่วนร่วมของอริศรา ชูชาติ (2544)	ลักษณะสำคัญของขั้นตอนการจัดกิจกรรมการเรียนรู้ตามหลักการเรียนรู้แบบมีส่วนร่วมที่ผู้วิจัยสร้างขึ้น
1. ชี้นำ	ขั้นได้รับประสบการณ์และขั้นพิจารณาประสบการณ์	ผู้เรียนได้มีส่วนร่วมในการทำความเข้าใจจากประสบการณ์เดิมเรื่องสื่อโทรทัศน์ โดยใช้วิธีการสนทนา คำถามชี้นำ กรณีศึกษา (Case Studies) เพื่อให้ผู้เรียนพยายามทำความเข้าใจกับประสบการณ์เดิมที่ผ่านมาอย่างลึกซึ้งโดยละเอียด อันจะก่อให้เกิดการหยั่งรู้ และเข้าใจสถานการณ์อย่างถ่องแท้
2. ขั้นคิดแล้วทำ	ขั้นวิเคราะห์ประสบการณ์ขั้นวางแผนและขั้นลงมือปฏิบัติ	ผู้เรียนได้มีส่วนร่วมในการคิดวิเคราะห์เกี่ยวกับความรู้เรื่องสื่อโทรทัศน์ที่ได้เรียนรู้ โดยนำบทเรียนที่ได้เรียนรู้มาประยุกต์ใช้ในการกำหนดแนวทางในการปฏิบัติงาน และนำแผนที่วางไว้ไปปฏิบัติจริง โดยใช้เทคนิคการเล่นเกม (Game) การระดมสมอง (Brainstorming)
3. ขั้นสรุปความรู้	ขั้นสรุปบทเรียน	สำหรับขั้นนี้ผู้เรียนมีส่วนร่วมในการประมวลประสบการณ์ที่เกิดขึ้นในขั้นที่ 1 ชี้นำ และขั้นที่ 2 ขั้นคิดแล้วทำ จากนั้นนำประสบการณ์ที่ได้ไปสรุปเป็นบทเรียนที่สัมพันธ์กับชีวิตจริง
4. ชี้นำไปใช้	ขั้นลงมือปฏิบัติ	ผู้เรียนนำความรู้ความเข้าใจเรื่องการบริโภคสื่อโทรทัศน์ที่ได้รับไปใช้ปฏิบัติจริงในชีวิตประจำวัน นักเรียนสามารถที่จะตัดสินใจเลือกรับชมรายการโทรทัศน์ให้เหมาะสมกับตนเองได้

5.2 ศึกษาเอกสารและงานวิจัยที่เกี่ยวข้องกับความรู้เรื่องสื่อโทรทัศน์ในประเทศไทย และผลกระทบของรายการโทรทัศน์ที่มีต่อเยาวชน เพื่อนำมาใช้เป็นเนื้อหา ความรู้ของโปรแกรม ส่งเสริมความรู้เรื่องการบริหารสื่อโทรทัศน์ จากนั้นกำหนดขอบข่ายหัวข้อเรื่องที่ใช้ในการจัดกิจกรรม การเรียนรู้ ดังแสดงในแผนภาพที่ 4

แผนภาพที่ 4 ขอบข่ายหัวข้อเรื่องที่ใช้ในการจัดกิจกรรมการเรียนรู้



5.3 กำหนดเนื้อหา และการจัดกิจกรรมการเรียนรู้ตามหลักการเรียนรู้แบบมีส่วนร่วม เพื่อนำมาสร้างแผนการจัดการเรียนรู้จำนวน 11 แผน ใช้เวลาคาบละ 1 ชั่วโมง รวมทั้งสิ้น 19 คาบ สัปดาห์ละ 2 วัน รวมเป็นระยะเวลา 11 สัปดาห์ โดยรายละเอียดตามตารางที่ 8

ตารางที่ 8 รายละเอียดเนื้อหา และจำนวนคาบในการสอน

แผนการจัดการเรียนรู้ที่	เรื่อง	เนื้อหา
1	ประเภทของสื่อโทรทัศน์	การจำแนกสถานีโทรทัศน์ตามลักษณะของเป้าหมายและประเภทของการประกอบการณ์นั้น หลักเกณฑ์สำคัญของการจำแนกประเภทอยู่ที่เป้าหมายขององค์กรหรือบริษัทที่ดำเนินกิจการ ทั้งในด้านเศรษฐกิจ การเมือง วัฒนธรรม และในเรื่องที่มาของรายได้ของสถานี ซึ่งแต่ละประเภทได้วางแนวทางไว้แตกต่างกันตั้งแต่แรกเริ่มในการดำเนินการสถานี โดยสามารถแบ่งออกได้ 5 ประเภท
2	เป้าหมายของสื่อโทรทัศน์แต่ละประเภท	รายการโทรทัศน์ที่นำเสนอทางสถานีโทรทัศน์ในปัจจุบันสร้างขึ้น โดยมีวัตถุประสงค์ของรายการเพื่อตอบสนองรูปแบบของสถานีโทรทัศน์นั้นๆ สถานีโทรทัศน์ของเอกชน มีวัตถุประสงค์เพื่อประกอบธุรกิจการค้า มุ่งเน้นกำไร ส่วนสถานีโทรทัศน์ของรัฐมีวัตถุประสงค์เพื่อประชาสัมพันธ์งานของรัฐ และส่งเสริมความรู้
3	องค์ประกอบหลักของสารที่ปรากฏในสื่อโทรทัศน์	องค์ประกอบหลักหลักของสารที่ปรากฏในสื่อจะมี 3 องค์ประกอบ ดังนี้ คำ ภาพ และเสียง ซึ่งทั้ง 3 องค์ประกอบนี้ใช้เพื่อสร้างผลกระทบต่อความรู้สึกของผู้ชม
4	เรตติ้งรายการโทรทัศน์ในประเทศไทย	จัดเรตติ้งในประเทศมีอยู่ 2 ประเภท คือ การจัดเรตติ้งเชิงปริมาณ และการจัดเรตติ้งเชิงคุณภาพ ซึ่งทั้ง 2 ประเภทมีวัตถุประสงค์ที่แตกต่างกันโดยสิ้นเชิง

ตารางที่ 8 (ต่อ) รายละเอียดเนื้อหา และจำนวนคาบในการสอน

แผนการจัดการ จัดการ เรียนรู้ที่	เรื่อง	เนื้อหา
5	การจัดเรตติ้ง ร าย ก าร โ ท ร ทั ศ น์ หมวดรายการ ทั่วไป	รายการประเภทนี้ เป็นรายการทั่วไป สามารถรับชมได้ทุกวัย โดยเนื้อหาหลักของรายการอาจไม่ได้มีจุดประสงค์เพื่อเด็ก และเยาวชนโดยเฉพาะ
6	การจัดเรตติ้ง ร าย ก าร โ ท ร ทั ศ น์ หมวดรายการ สำหรับเด็ก อายุ 6-12 ปี	มีเนื้อหามุ่งเน้นความสนใจ และความรู้ที่ส่งเสริมพัฒนาการ หรือความบันเทิงของเด็กในช่วงวัยนี้ โดยอาจมีภาพ เสียง และเนื้อหาที่ไม่เหมาะสมในเรื่องพฤติกรรมและความรุนแรง ได้เพียงเล็กน้อย แต่ไม่มีภาพ เสียง และเนื้อหาที่ไม่เหมาะสม ในเรื่องเพศและภาษา
7	ลั ก ษ ณ ะ / รู ป แ บ บ บ ร าย ก าร โ ท ร ทั ศ น์ ที่ เหมาะสมกับ เยาวชน	ปัจจุบันนี้สังคมไทยเปลี่ยนแปลงไปอย่างรวดเร็ว เพราะการ สื่อสารที่ก้าวไกล รวดเร็ว ไร้พรมแดน ทำให้รายการโทรทัศน์ ต่างแข่งขันกันเพื่อผลประโยชน์ทางการค้า มีการนำเสนอ เนื้อหาของรายการทั้งคุณและโทษ ดังนั้นผู้ชมจะต้องเลือกดู รายการให้เหมาะสมกับวัยของตนเอง และเพื่อให้เกิดความรู้ หรือแรงบันดาลใจใหม่ๆที่มีประโยชน์ต่อการดำเนินชีวิตของ เรา
8	ลั ก ษ ณ ะ / รู ป แ บ บ บ ร าย ก าร โ ท ร ทั ศ น์ ที่ ไม่ เหมาะสมกับ เยาวชน	ปัจจุบันนี้สังคมไทยเปลี่ยนแปลงไปอย่างรวดเร็ว เพราะการ สื่อสารที่ก้าวไกล รวดเร็ว ไร้พรมแดน ทำให้รายการโทรทัศน์ ต่างๆต่างแข่งขันกันเพื่อผลประโยชน์ทางการค้า มีการ นำเสนอเนื้อหาของรายการทั้งคุณและโทษ ดังนั้นผู้ชมจะต้อง เลือกดูรายการให้เหมาะสมกับวัยของตนเอง และเพื่อให้เกิด ความรู้หรือแรงบันดาลใจใหม่ๆที่มีประโยชน์ต่อการดำเนิน ชีวิตของเรา

ตารางที่ 8 (ต่อ) รายละเอียดเนื้อหา และจำนวนคาบในการสอน

แผนการจัดการ เรียนรู้ที่	เรื่อง	เนื้อหา
9	อิทธิพลของรายการโทรทัศน์กับพฤติกรรมที่ไม่เหมาะสม	สื่อโทรทัศน์มิได้เป็นไปเพื่อความบันเทิงภายในบ้านเท่านั้น แต่เราต้องตระหนักถึงผลกระทบที่มีต่อผู้ชม โดยเฉพาะเด็กๆ ด้วย รายการโทรทัศน์จะมีผลกระทบต่อเด็กมากน้อยเพียงไร ขึ้นอยู่กับหลายปัจจัย ได้แก่ จำนวนเวลาที่ดู อายุ และพื้นฐานบุคลิกภาพของเด็ก
10	วิธีการตรวจสอบรายการโทรทัศน์	การตรวจสอบรายการโทรทัศน์ เป็นขั้นตอนเบื้องต้นในการป้องกันตนเองไม่ให้เกิดการลอกเลียนแบบพฤติกรรมที่ไม่เหมาะสมที่อาจเกิดขึ้นจากการดูรายการโทรทัศน์
11	กฎเบื้องต้นสำหรับการดูรายการโทรทัศน์	กฎเบื้องต้นสำหรับการดูรายการโทรทัศน์ เป็นอีกหนึ่งวิธีที่จะช่วยป้องกันเด็กๆ ออกจากการดูรายการเพื่อให้เด็กมีเวลาว่างสามารถไปทำกิจกรรมอื่นๆ และเป็นการป้องกันพฤติกรรมที่ไม่เหมาะสมอันเนื่องมาจากการดูรายการโทรทัศน์เป็นเวลานาน

5.4 กำหนดส่วนประกอบของแผนการจัดการจัดกิจกรรมการเรียนรู้ สำหรับแผนการจัดการเรียนรู้ในโปรแกรมนี้ ประกอบด้วย ชื่อหน่วยการเรียนรู้ ลำดับที่ของแผน ชื่อเรื่อง จุดประสงค์การเรียนรู้ ความคิดรวบยอด กิจกรรมการเรียนรู้ สื่อการเรียนรู้ และการประเมินผล

5.5 กำหนดสื่อที่นำมาใช้ในการจัดกิจกรรม สื่อที่ใช้ต้องมีความหลากหลาย น่าสนใจ โดยเน้นสื่อที่อยู่รอบตัวนักเรียน และสะดวกต่อการใช้งาน โดยคำนึงถึงความสนใจ ความเหมาะสมกับพื้นฐานความรู้และวัยของนักเรียนเป็นสำคัญ

5.6 นำแผนการจัดการเรียนรู้ที่ผู้วิจัยสร้างขึ้นให้ผู้ทรงคุณวุฒิตรวจพิจารณา แล้วนำมาปรับปรุงแก้ไขตามคำแนะนำ

5.7 นำแผนการจัดการเรียนรู้ที่ได้ปรับปรุงแล้วจำนวน 1 แผน ไปทดลองใช้กับนักเรียนชั้นประถมศึกษาปีที่ 6 ที่ไม่ใช่กลุ่มตัวอย่างในงานวิจัย ทั้งนี้เพื่อความเหมาะสมในด้านกิจกรรมการเรียนรู้ในทุกขั้นตอนและระยะเวลาที่ใช้ในการจัดกิจกรรม จากนั้นจึงนำผลที่ได้มาปรับปรุงแก้ไขให้สมบูรณ์ก่อนนำไปทดลองใช้

5.8 การสร้างแบบบันทึกการบริโภคสื่อโทรทัศน์ โดยประเด็นการบันทึกเกี่ยวกับการบริโภคสื่อโทรทัศน์ในชีวิตประจำวันของนักเรียน ประกอบด้วย ชื่อนามสกุลผู้บันทึกข้อมูล วันที่บันทึก รายการโทรทัศน์ที่ดู สถานีโทรทัศน์ช่อง เรตติ้งเชิงคุณภาพของรายการโทรทัศน์ที่ดูอยู่ในหมวดใด และนักเรียนดูกับใคร และนำไปให้ผู้ทรงคุณวุฒิจำนวน 5 ท่าน ตรวจสอบความตรงของเนื้อหา โดยวิธีตรวจสอบความสอดคล้องระหว่างข้อสอบกับเนื้อหาหรือวัตถุประสงค์ พบว่าความตรงของเนื้อหาตรงตามวัตถุประสงค์ของโปรแกรม และมีความเหมาะสมในการใช้ภาษาอยู่ในระดับ ดีมาก

5.9 การสร้างแบบสอบถามการบริโภคสื่อโทรทัศน์กำหนดวัตถุประสงค์ของแบบสอบถาม คือ เพื่อสอบถามนักเรียนเกี่ยวกับการบริโภคสื่อโทรทัศน์ และเพื่อใช้ในการคัดเลือกนักเรียนเข้าร่วมโปรแกรมศึกษาเอกสารและทฤษฎีที่เกี่ยวข้องกับหลักเกณฑ์การสร้างแบบสอบถามให้ตรงตามเนื้อหาที่กำหนดลักษณะของแบบสอบถาม มีลักษณะเป็นเลือกตอบโดยแบ่งออกเป็น 2 ตอน ดังนี้ ตอนที่ 1 ข้อมูลส่วนตัวของผู้ตอบแบบสอบถาม และตอนที่ 2 ข้อมูลเกี่ยวกับการบริโภคสื่อโทรทัศน์ และนำไปให้ผู้ทรงคุณวุฒิจำนวน 5 ท่าน ตรวจสอบความตรงของเนื้อหา โดยวิธีตรวจสอบความสอดคล้องระหว่างข้อสอบกับเนื้อหาหรือวัตถุประสงค์ พบว่าความตรงของเนื้อหาตรงตามวัตถุประสงค์ของโปรแกรม และมีความเหมาะสมในการใช้ภาษาอยู่ในระดับ ดีมาก นำแบบทดสอบที่ปรับปรุงแก้ไขแล้วไปทดลองใช้กับนักเรียนชั้นประถมศึกษาปีที่ 6 ที่ไม่ใช่กลุ่มตัวอย่าง จำนวน 47 คน เพื่อตรวจสอบเวลาที่นักเรียนใช้ในการทำแบบสอบถามและความเข้าใจของนักเรียนที่มีต่อคำถามในแบบสอบถาม

6. กำหนดเครื่องมือที่ใช้ในการประเมินผลโปรแกรม มีจำนวน 2 ชุด ดังนี้

6.1 แบบทดสอบความรู้เรื่องการบริโภคสื่อโทรทัศน์

6.2 แบบทดสอบความสามารถเรื่องการบริโภคสื่อโทรทัศน์

ขั้นตอนในการสร้างและพัฒนาเครื่องมือ

1. แบบทดสอบความรู้เรื่องการบริโภคสื่อโทรทัศน์

1.1 กำหนดวัตถุประสงค์ของแบบทดสอบ คือ เพื่อวัดความรู้เรื่องการบริโภคสื่อโทรทัศน์ของนักเรียนชั้นประถมศึกษาปีที่ 6 โดยกำหนดเป็นข้อสอบแบบปรนัยจำนวน 30 ข้อ 30 คะแนน

1.2 ศึกษาเอกสารและทฤษฎีที่เกี่ยวข้องกับหลักเกณฑ์การสร้างแบบทดสอบให้ตรงตามเนื้อหา

1.3 นำแบบทดสอบความรู้เรื่องการบริโภคสื่อโทรทัศน์เสนอผู้ทรงคุณวุฒิ เพื่อตรวจสอบและพิจารณาความตรงของเนื้อหา ค่าความตรงของเนื้อหาโดยใช้การคำนวณค่าดัชนีความสอดคล้อง (Index of Item-Objective Congruency: IOC) ถ้าค่า IOC มากกว่าหรือเท่ากับ 0.50 แสดงว่าข้อคำถามนั้นวัดได้ตรงกับจุดหมายการวิจัย ซึ่งพบคำถามข้อที่ควรปรับปรุงเนื่องจากไม่ตรงตามวัตถุประสงค์ที่กำหนด คือ ข้อที่ 7 และคำถามข้อที่ 5, ข้อที่ 10 ถึงข้อที่ 15, ข้อที่ 17 ถึงข้อที่ 19 และข้อที่ 29 คำถามที่ถามไม่แน่ใจว่าตรงตามวัตถุประสงค์ของโปรแกรมหรือไม่ และพิจารณาความเหมาะสมในการใช้ภาษา แล้วนำมาปรับปรุงแก้ไข จากการตรวจสอบพิจารณาของผู้ทรงคุณวุฒิ พบว่า ความเหมาะสมในการใช้ภาษาอยู่ในระดับ ดี

1.4 นำแบบทดสอบที่ปรับปรุงแก้ไขแล้วไปทดลองใช้กับนักเรียนชั้นประถมศึกษาปีที่ 6 ที่ไม่ใช่กลุ่มตัวอย่าง จำนวน 47 คน จากนั้นนำแบบทดสอบความรู้เรื่องการบริโภคสื่อโทรทัศน์มาตรวจให้คะแนน โดยวิเคราะห์หาระดับความยาก และค่าอำนาจจำแนกของแบบทดสอบ โดยวิเคราะห์ข้อสอบเป็นรายข้อ แล้วเลือกข้อสอบที่มีระดับความยากระหว่าง 0.2-0.8 และค่าอำนาจจำแนก 0.2 ขึ้นไป ซึ่งถือว่าเป็นค่าที่ใช้ได้ และนำมาวิเคราะห์หาค่าความเที่ยง ด้วยวิธีคูเดอริชาร์ดสัน (Kuder-Richardson KR-20) แล้วนำข้อที่ยังบกพร่องมาปรับปรุงแก้ไข ผลการทดลองพบว่าแบบทดสอบความรู้เรื่องการบริโภคสื่อโทรทัศน์ มีค่าความเที่ยง เท่ากับ 0.6 ค่าความยากอยู่ระหว่าง 0.2-0.7 และค่าอำนาจจำแนกอยู่ระหว่าง 0.2-0.4

2. แบบวัดความสามารถในการบริโภคสื่อโทรทัศน์

2.1 กำหนดวัตถุประสงค์ของแบบทดสอบ คือ เพื่อวัดความสามารถในการบริโภคสื่อโทรทัศน์ของนักเรียนชั้นประถมศึกษาปีที่ 6 โดยกำหนดเป็นข้อสอบแบบอัตนัยจำนวน 2 โดยกำหนดเกณฑ์การตรวจให้คะแนน 5 ระดับ คือ นักเรียนมีความสามารถในการบริโภคสื่อโทรทัศน์อยู่ในระดับ มากที่สุด (4 คะแนน) มาก (3 คะแนน) ปานกลาง (2 คะแนน) น้อย (1 คะแนน) และไม่เข้าใจ (0 คะแนน)

2.2 นำแบบวัดความสามารถในการบริโภคสื่อโทรทัศน์ ไปให้ผู้ทรงคุณวุฒิจำนวน 5 ท่าน ตรวจสอบความตรงของเนื้อหา โดยวิธีตรวจสอบความสอดคล้องระหว่างข้อสอบกับเนื้อหาหรือ

วัตถุประสงค์ พบว่าความตรงของเนื้อหายังไม่ตรงตามวัตถุประสงค์ของโปรแกรม และมีความเหมาะสมในการใช้ภาษาอยู่ในระดับ ดีมาก

2.3 นำแบบทดสอบที่ปรับปรุงแก้ไขแล้วไปทดลองใช้กับนักเรียนชั้นประถมศึกษาปีที่ 6 ที่ไม่ใช่กลุ่มตัวอย่าง จำนวน 47 คน เพื่อตรวจสอบเวลาที่นักเรียนใช้ในการทำแบบทดสอบ และความเข้าใจของนักเรียนที่มีต่อคำถามในแบบทดสอบ

ขั้นที่ 3 การดำเนินการทดลองใช้โปรแกรม

ประชากรและกลุ่มตัวอย่าง

- ประชากรที่ใช้ในการวิจัย คือ นักเรียนชั้นประถมศึกษาปีที่ 6 ปีการศึกษา 2551 โรงเรียนบ้านสันโค้ง (เชียงรายจรูญราษฎร์) สังกัดสำนักงานเขตพื้นที่การศึกษาเชียงรายเขต 1 จังหวัดเชียงราย จำนวน 265 คน

- กลุ่มตัวอย่างประชากรที่ใช้ในการวิจัย ได้แก่ นักเรียนชั้นประถมศึกษาปีที่ 6 ห้อง 4 โรงเรียนบ้านสันโค้ง (เชียงรายจรูญราษฎร์) สังกัดสำนักงานเขตพื้นที่การศึกษาเชียงรายเขต 1 จังหวัดเชียงราย จำนวน 30 คน โดยการสุ่มแบบเฉพาะเจาะจง ซึ่งผู้วิจัยได้คัดเลือกห้องเรียนที่มีคะแนนอัตราการดูโทรทัศน์โดยเฉลี่ยต่อวันสูงที่สุดเข้าร่วมโปรแกรม โดยใช้แบบสอบถามการบริโภคสื่อโทรทัศน์ ผลจากการสอบถามพบว่านักเรียนชั้นประถมศึกษาปีที่ 6 ห้อง 4 มีอัตราการดูโทรทัศน์โดยเฉลี่ยอยู่ที่ 6-8 ชั่วโมงต่อวัน

เครื่องมือที่ใช้ในการวิจัย

- แบบทดสอบความรู้เรื่องการบริโภคสื่อโทรทัศน์
- แบบทดสอบความสามารถเรื่องการบริโภคสื่อโทรทัศน์

การเก็บรวบรวมข้อมูล

ผู้วิจัยได้สร้างกรอบการเก็บรวบรวมข้อมูลโดยมีรายละเอียด ดังนี้

- ก่อนทดลอง นักเรียนกลุ่มตัวอย่างทำแบบทดสอบความรู้เรื่องการบริโภคสื่อโทรทัศน์ (Pre-Test) ก่อนดำเนินการทดลอง

- ระหว่างการทดลอง ผู้วิจัยดำเนินการจัดการเรียนรู้ให้กลุ่มตัวอย่าง โดยใช้แผนการจัดการเรียนรู้ที่ผู้วิจัยสร้างขึ้น สัปดาห์ละ 2 วัน ช่วงเวลา 16.00-17.30 น. รวม 11 สัปดาห์

- หลังทดลอง นักเรียนกลุ่มตัวอย่างทำแบบทดสอบความรู้เรื่องการบริโภคสื่อโทรทัศน์ (Post-Test) โดยใช้แบบทดสอบความรู้เรื่องการบริโภคสื่อโทรทัศน์ชุดเดิม

การวิเคราะห์ข้อมูล

- นำคะแนนแบบทดสอบความรู้เรื่องการบริโภคสื่อโทรทัศน์ ของกลุ่มตัวอย่างที่ได้มา คำนวณค่าเฉลี่ยและส่วนเบี่ยงเบนมาตรฐาน

- เปรียบเทียบคะแนนเฉลี่ยจากแบบทดสอบความรู้เรื่องการบริโภคสื่อโทรทัศน์ ก่อนและหลังการเข้าร่วมโปรแกรมของกลุ่มตัวอย่างด้วยการทดสอบค่าที (Paired Samples t-Test) ที่ระดับความมีนัยสำคัญทางสถิติ 0.05

- เปรียบเทียบความแตกต่างระหว่างค่าเฉลี่ยของคะแนนความรู้เรื่องการบริโภคสื่อโทรทัศน์ของนักเรียน จากแบบทดสอบความรู้เรื่องการบริโภคสื่อโทรทัศน์ หลังการเข้าร่วมโปรแกรมมีคะแนนความรู้สูงกว่าเกณฑ์การประเมินโปรแกรม คือ 75% ด้วยการทดสอบค่าที (One Samples t-Test) ที่ระดับความมีนัยสำคัญทางสถิติ 0.05

- เปรียบเทียบคะแนนเฉลี่ยจากแบบทดสอบความสามารถเรื่องการบริโภคสื่อโทรทัศน์ ก่อนและหลังการเข้าร่วมโปรแกรมของกลุ่มตัวอย่างด้วยการทดสอบค่าที (Paired Samples t-Test) ที่ระดับความมีนัยสำคัญทางสถิติ 0.05

- นำข้อมูลที่ได้จากแบบทดสอบความสามารถเรื่องการบริโภคสื่อโทรทัศน์ มาวิเคราะห์เปรียบเทียบระดับความสามารถในการบริโภคสื่อโทรทัศน์ก่อนและหลังเข้าร่วมโปรแกรม พร้อมทั้งสรุประดับความสามารถในการบริโภคสื่อโทรทัศน์โดยเฉลี่ยของกลุ่มตัวอย่างหลังเข้าร่วมโปรแกรม อยู่ในระดับมาก และมากที่สุด

- นำข้อมูลที่ได้จากแบบบันทึกการบริโภคสื่อโทรทัศน์ และตารางการดูโทรทัศน์ของนักเรียนมาวิเคราะห์หาอัตราการดูโทรทัศน์หลังเข้าร่วมโปรแกรม

- นำข้อมูลที่ได้จากการบันทึกการบริโภคสื่อโทรทัศน์ และใบงานการวิเคราะห์เรตติ้งเชิงคุณภาพของรายการโทรทัศน์ที่รับชม (หมวดรายการทั่วไป และหมวดรายการที่เหมาะสมสำหรับเด็ก อายุ 6- 12 ปี) ของกลุ่มตัวอย่างมาวิเคราะห์ แล้วนำเสนอในรูปความเรียง

ขั้นที่ 4 การปรับปรุงโปรแกรม

1. ผู้วิจัยนำข้อมูลที่ได้จากการดำเนินการทดลอง ในขั้นที่ 3 ตลอดจนข้อมูลปัญหาที่เกิดขึ้นระหว่างทดลองมาปรับปรุงแก้ไขโปรแกรมส่งเสริมความรู้เกี่ยวกับการบริโภคสื่อโทรทัศน์ ที่สร้างตามแนวคิดการเรียนรู้แบบมีส่วนร่วม สำหรับนักเรียนชั้นประถมศึกษาปีที่ 6

2. ปรับปรุงโปรแกรมและนำเสนอโปรแกรมส่งเสริมความรู้เกี่ยวกับการบริโภคสื่อโทรทัศน์ ที่สร้างตามแนวคิดการเรียนรู้แบบมีส่วนร่วม สำหรับนักเรียนชั้นประถมศึกษาปีที่ 6 ฉบับสมบูรณ์