

บรรณานุกรม

ภาษาไทย

ไชแสง สุชะวัชนะ "การศึกษาเรื่องการใช้สื่อบัณฑิตโรงเรียนในประเทศไทย,"
วิทยานิพนธ์ปริญญาโทมหาบัณฑิต แผนกวิชาสารัตถศึกษา สาขาวิชาโสตทัศนศึกษา
จุฬาลงกรณ์มหาวิทยาลัย, ๒๕๐๖.

"เครื่องหมายควบคุมการจราจร," พระนคร : โรงพิมพ์ ร.ส.พ., ๒๕๑๐.

ตำรวจ, กรม. รายงานสถิติอุบัติเหตุการจราจรทางบกในเขตกรุงเทพมหานคร ใน
เขตความรับผิดชอบของตำรวจนครบาล; พระนคร : แผนกสถิติและวิจัย
กองตำรวจจราจร กรมตำรวจ, ๒๕๑๕ - ๒๕๑๖.

คุย ชุมสาย, ม.ล. "กลไกของวงศัสนการ," จิตวิทยาประจำวัน, พระนคร :
โรงพิมพ์กิ่งเพชร, ๒๕๐๔.

"ประกาศเจ้าพนักงานจราจรเรื่อง การใช้เครื่องหมายจราจรและการปฏิบัติตาม
ความหมายของเครื่องหมายจราจร," พระนคร : แผนกสถิติและวิจัย
กองตำรวจจราจร กรมตำรวจ, ๒๕๑๖.

ประคอง กรรณสูต. สถิติศาสตร์ประยุกต์สำหรับครู, พิมพ์ครั้งที่ ๓. พระนคร :
โรงพิมพ์ไทยวัฒนาพานิช, ๒๕๑๕.

วิสิฐ อัจฉยานนทกิจ. "การลดอุบัติเหตุบริเวณทางแยก," วารสารทางหลวง,
ฉบับที่ ๖ (มิถุนายน ๒๕๑๓).

วีระศักดิ์ ว่องปรีชา "เครื่องหมายการจราจรทางบก," วิทยานิพนธ์ปริญญาโทศึกษาศาสตร์
มหาบัณฑิต จุฬาลงกรณ์มหาวิทยาลัย, ๒๕๑๕.

สมุดรายปีประเทศไทย ๒๕๑๓ - ๒๕๑๔.

เสถียร ว่องวิเชียร "ระยะที่เห็นชัดเจนของเครื่องหมายจราจรในขณะขับยานพาหนะ,"

วิทยานิพนธ์ปริญญาโทบัณฑิต แผนกวิศวกรรมศาสตร์ SEATO, ๒๕๐๘.

ศิลป์ พีรศรี, ศาสตราจารย์ "ศิลปสงเคราะห์," พระนคร : โรงพิมพ์รุ่งเรืองธรรม,
๒๕๐๐.

ศึกษาธิการ, กระทรวง. "คู่มือการใช้โสตทัศนวัสดุ," พระนคร : กระทรวงศึกษา-
ธิการ, ๒๕๐๖.

อาทร ปิตะวัชชัย. "ความเหมาะสมและผลของการจำกัดความเร็วรถในย่านที่การ
จราจรคับคั่งในประเทศไทย," วิทยานิพนธ์ปริญญาโทบัณฑิต แผนก
วิศวกรรมศาสตร์ SEATO, ๒๕๐๖.

อรุณี ปาณินท์. "ลักษณะการแสดงออกของเส้นกับความรู้สึก," ส่วนประกอบที่เกี่ยวข้อง
ของการออกแบบ, พระนคร : มหาวิทยาลัยศิลปากร, ๒๕๑๖.

ภาษาอังกฤษ

D'Amico Victo E. "Evolution of Concepts of Art Education,"
The Visual Arts in General Education, D. Appleton -
Century Company, New York, 1940, chap.I; pp. 1 - 9.

Howie, George W., "Traffic Signing," Traffic Engineering
Handbook, 3rd ed., Edited by John E. Barewald. Institute
of Traffic Engineers, Washington, D.C., 1965, chap. X,
pp. 350 - 382.

- Kennedy, Norman, Kell, James H., Homburger, Wolfgang S.,
"Traffic Sign and Markings," Fundamentals of Traffic Engineering, 7th Edition, Edited by The Institute of Transportation and Traffic Engineering, University of California, 1967, chap. XV, pp. XV-1.
- Lowry, Bates. "An Introduction to Art," The Visual Experience, Princeton-Hall Inc., Englewood Cliffs, N.J. and Harry N. Abranes Inc., New York, pp. 7 - 9.
- Luckiesh, M. "Their Causes, Characteristic and Application," Visual Illusion, D. Van Nostrand Company, New York, 1962, chap. I, pp. 1 - 13.
- "Road Signs," Street Furniture from Design Index 1972/73, Council of Industrial Design, London, 1973, chap. X, pp. 171 - 181.
- Summerfield, Kenneth. "Traffic Signs and Road Markings," Traffic Engineering Practice, Edited by Ernest Davies. E & F N. Spon Ltd., London, 1968, chap. VII, pp. 163-188.
- "The Traffic Signs Regulation and General Direction 1964," Statutory Instruments, 1964 No. 1857 Road Traffic; Edited by London Her Majesty's Stationery Office : Reprinted 1972, section III, V, IV, pp. 9 - 35.
- "Traffic Sign and Carrigeway Markings," Research on Road Traffic, Department of Scientific and Industrial Research, Her Majesty's Stationery Office, London, 1965, chap. II, pp. 363 - 387.

ภาคผนวก

แบบสอบถามสำหรับโครงการวิจัย

เรื่อง

การออกแบบสื่อกราฟิกสำหรับการจรรยาจร

ในกรุงเทพมหานคร

โดย

น.ส. กฤษณา โรจนศักดิ์ ค.บ.

แผนกวิชาโสตทัศนศึกษา มัธยมศึกษาลัย

จุฬาลงกรณ์มหาวิทยาลัย

๒๕๑๔

แบบสอบถามนี้เป็นส่วนประกอบการวิจัยในการจัดทำวิทยานิพนธ์ เรื่อง

"การออกแบบสื่อกราฟิคสำหรับการจรรยาจร ในกรุงเทพมหานคร"

คำชี้แจงแก่ผู้ตอบแบบสอบถาม

๑. กรุณาเติมข้อความ หรือเขียนเครื่องหมาย ✓ ลงในช่องทางขวามือ
ที่ตรงกับข้อความที่ท่านตอบ

๒. กรุณาตอบแบบสอบถามนี้ตามความเข้าใจ ความเป็นจริง และตาม
ประสบการณ์ของท่าน

ผู้วิจัยขอแสดงความขอบพระคุณในความร่วมมือของท่านมา ณ โอกาสนี้ด้วย.

ส่วนที่ ๑

ขอเสนอแนะเกี่ยวกับผู้ตอบแบบสอบถาม

เพศ..... อาชีพ.....

อยู่ที่ ถนน.....อำเภอ.....กรุงเทพฯ.....

ที่ทำงาน.....อำเภอ.....กรุงเทพฯ.....

ชั้นรตมาเป็นเวลา.....ปี

ท่านชั้นรตประเภท (เขียน ✓ ลงในช่องหน้าข้อความที่เลือก)

- ก. รตส่วนบุคคล
- ข. รตจักรยานยนต์
- ค. รตยนต์บรรทุก (ทุกขนาด)
- ง. รตยนต์รับจ้าง
- จ. รตยนต์ประจำทาง
- ฉ. รตสามล้อเครื่องรับจ้าง

ส่วนที่ ๒

โปรดแสดงความคิดเห็นของท่านที่มีต่อเครื่องหมายจราจรโดยทั่วไปในกรุงเทพมหานคร
(เขียนเครื่องหมาย ✓ ลงในช่องขวามือ)

ลักษณะต่าง ๆ ของเครื่องหมายจราจร	ดี	พอใช้	ไม่ดี
<p>ก. ขนาดของตัวอักษรบนเครื่องหมาย</p> <p>การออกแบบตัวอักษรและความชัดเจนของตัวอักษร สีของตัวอักษรบนเครื่องหมายในเวลากลางวัน สีของตัวอักษรบนเครื่องหมายในเวลากลางคืน การสะท้อนแสงของตัวอักษรบนเครื่องหมาย ความน่าสนใจ และสะดวกตาของตัวอักษรบนเครื่องหมาย อื่น ๆ (โปรดระบุ).....</p>			
<p>ข. ขนาดของภาพสัญลักษณ์บนเครื่องหมาย</p> <p>การออกแบบภาพสัญลักษณ์ สีของภาพสัญลักษณ์ที่มองเห็นในเวลากลางวัน สีของภาพสัญลักษณ์ที่มองเห็นในเวลากลางคืน การสะท้อนแสงของภาพสัญลักษณ์ ความน่าสนใจและสะดวกตาของภาพสัญลักษณ์บนเครื่องหมาย ของภาพ เมื่อเห็นภาพสัญลักษณ์บนเครื่องหมายจราจร ท่านเข้าใจ ความหมาย อื่น ๆ (โปรดระบุ).....</p>			

ลักษณะต่าง ๆ ของเครื่องหมายจราจร	ค	พอใช้	ไม่ค
ค. ขอความบนเครื่องหมายจราจร ท่านเข้าใจได้ ขนาดป้ายของเครื่องหมายจราจรท่านคิดว่า รูปร่างโดยทั่วไปของป้ายเครื่องหมายจราจร ระยะสูงค่าของการติดตั้งเครื่องหมายจราจร ระยะไกล ใกล้ จากขอบถนนของการติดตั้งเครื่องหมาย จราจร การบำรุงรักษา ซ่อมแซมเครื่องหมายโดยทั่วไป อื่น ๆ (โปรดระบุ).....			

ส่วนที่ ๓.

ภาพสัญลักษณ์เครื่องหมายจราจร



1



2



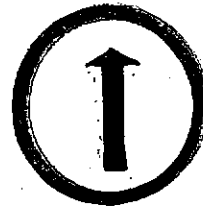
3



4



5



6



7



8



9



0

จากตัวอย่างเครื่องหมายจราจร โปรดเลือกเครื่องหมายที่ท่านคิดว่า ดี พอใช้ ไม่ใช่ มาอย่างละ ๑ เครื่องหมาย และเลือกเหตุผลประกอบโดยเขียนเครื่องหมาย
 ✓ ลงในช่องแสดงเหตุผลทางขวามือ (เลือกเหตุผลได้มากกว่า ๑ ข้อ)

เครื่องหมายที่ท่านคิดว่า :

๑. ดี ได้หมายเลข....เพราะ

๒. พอใช้ ได้หมายเลข.....
 เพราะ

๓. ไม่ใช่ ได้หมายเลข.....
 เพราะ

ขนาด ป้าย	การ ออกแบบ ตัว อักษร	สี เวลา กลางวัน	สี เวลา กลาง คืน	ความ นา สน ใจ	ความ ง่าย ต่อการ เห็น	การ ดู ทอน แสง	การ ตัด ตัด ตึง

ส่วนที่ ๘

ข้อเสนอแนะอื่น ๆ

สถิติยานพาหนะของกรุงเทพมหานคร ที่นำมาจดทะเบียนและต่ออายุ ๓๕

<u>ประเภทรถ</u>	<u>พ.พ. ๒๕๑๒</u>	<u>พ.พ. ๒๕๑๓</u>	<u>พ.พ. ๒๕๑๔</u>	<u>พ.พ. ๒๕๑๕</u>	<u>พ.พ. ๒๕๑๖</u>
รถยนต์นั่งบุคคล ไม่เกิน ๗ คน	๘๗,๓๐๖	๑๐๐,๓๘๑	๑๑๓,๕๒๐	๑๑๖,๘๓๓	๑๑๘,๘๗๖
ยกเว้นภาษี	๒๑,๐๓๓	๒๖,๘๕๒	๓๐,๒๕๙	๒๙,๗๑๘	๒๐,๔๕๕
รถยนต์บรรทุกทุกสัาหารณะ	๕,๘๘๓	๗,๕๐๑	๖,๘๐๐	๖,๙๕๘	๗,๐๓๙
รถยนต์นั่งสัาหารณะ	๘,๘๙๑	๘,๘๙๒	๘,๙๙๓	๙,๐๗๘	๘,๙๙๓
รถประจำทาง	๓,๕๖๘	๔,๑๙๔	๔,๕๗๒	๕,๗๓๒	๕,๙๐๐
รถยนต์บรรทุกทุกส่วนบุคคล	๒๒,๐๓๖	๒๕,๑๙๗	๒๕,๘๙๐	๒๕,๕๗๑	๓๐,๓๘๑
ยกเว้นภาษี	๑๔,๐๖๙	๑๖,๐๖๙	๑๗,๑๐๑	๑๘,๙๔๖	๑๓,๓๙๗
พวงรถจักรยานยนต์	๒๐	๒๒	๒๔	๒๒	๑๑
พวงรถยนต์	๒๘๘	๑,๑๘๑	๑,๕๕๔	๓๘๙	๒๓๖
ใบอนุญาตพิเศษ (ป้ายแดง)	๗๙๕	๘๘๘	๓๙๕	๕๒๑	๔๗๔
รถแทรกเตอร์	๔,๙๗๒	๖,๙๗๕	๖,๒๖๙	๖,๐๒๘	๖,๓๓๒
ยกเว้นภาษี	๙๐๐	๑,๔๙๕	๑,๘๕๐	๑,๕๘๘	๑,๖๐๒
รถยนต์นั่งบุคคลเกิน ๗ คน	๑๔,๐๖๗	๑๗,๕๒๑	๑๙,๖๕๓	๒๒,๘๘๖	๒๔,๖๑๕
ยกเว้นภาษี	๔,๘๕๐	๕,๙๙๕	๕,๓๘๐	๒,๙๙๑	๓,๗๙๖
รถยนต์รับจ้างพิเศษ	๑๗๓	๑๙๗	๑๘๗	๒๓๖	๒๐๕

๓๕ กองกำกับการตำรวจจราจร กรมตำรวจ, สถิติยานพาหนะของกรุงเทพ
มหานคร, (แผนกสถิติและวิจัย กองกำกับการตำรวจจราจร, พ.พ. ๒๕๑๒ - ๒๕๑๖).

<u>ประเภท</u>	<u>พ.ศ. ๒๕๑๒</u>	<u>พ.ศ. ๒๕๑๓</u>	<u>พ.ศ. ๒๕๑๔</u>	<u>พ.ศ. ๒๕๑๕</u>	<u>พ.ศ. ๒๕๑๖</u>
รถยนต์ลากจูง	๓๒๙	๓๙๕	๓๔๖	๕๒๑	๔๑๕
ยกเวนภาษี	๑๙๒	๑๙๑	๑๔๘	๖๔	๖๖
รถยนต์ถนน ยกเวนภาษี	๓๙๙	๔๓๑	๔๔๙	๕๒๔	๕๙๔
รถยนต์สามล้อสาธารณะ	๖,๙๖๔	๖,๙๙๙	๖,๘๐๓	๖,๕๕๒	๖,๔๕๖
รถยนต์ผู้มีเอกสิทธิ์	๑๒๙	๕๕๐	๑,๑๐๐	๑๑๒	๒๐๐
ทางการทูต					
รถยนต์รับจ้างระหว่าง	-	-	๓๙๕	๖๓๐	๖๙๔
จังหวัด					
รถยนต์บริการไม่เกิน	-	-	๑,๒๒๒	๑,๑๙๑	๑,๐๙๓
๙ คน					
รถยนต์บริการเกิน	-	-	๑๙๙	๒๘๒	๒๙๐
๙ คน					
รวมทั้งสิ้น	๒๕๘,๖๙๒	๓๐๓,๙๔๖	๓๑๙,๔๔๑	๓๒๐,๓๘๐	๓๒๒,๖๐๙

การแบ่งเขตตรวจการจราจรของกองกำกับการจราจร กรมตำรวจ

เพื่อให้การตรวจการจราจรได้ตรวจโดยทั่วถึงทั้งในเขตจังหวัดพระนครและ
ธนบุรี จึงให้แบ่งเขตการตรวจใหม่ ดังนี้

เขต ๑ ตรวจถนนจักรเพชร ถนนมหาไชย ถนนราชดำเนินกลาง ถนน
ราชินี ถนนหน้าพระธาตุ ถนนพระจันทร์ ถนนมหาธาตุ เป็นเส้นรอบวงเขตตรวจฯ
และให้ตรวจถนนที่ตัดผ่านในวงเขตตรวจด้วย

เขต ๒ ตรวจถนนกรุงเกษม ตั้งแต่แยกสะพานเจริญสวัสดิ์ ถึงแยกถนน
หลานหลวง ถนนหลานหลวงตั้งแต่แยกสะพานผ่านฟ้า ถึงแยกถนนกรุงเกษม ถนน
บริพัตร ถนนเยาวราช ถนนตรีมิตร ถนนเจริญกรุง ตั้งแต่ถนนตรีมิตร ถึงสะพาน
ทิพย์เสด็จ เป็นเส้นรอบวงเขตตรวจฯ และให้ตรวจถนนที่ตัดผ่านในวงเขตตรวจด้วย

เขต ๓ ตรวจถนนเจริญกรุง ตั้งแต่สะพานทิพย์เสด็จ ถึงแยกถนนจันทร์
ถนนสาทรใต้ ถนนพระรามที่ ๔ ตั้งแต่แยกสะพานเจริญสวัสดิ์ ถึงแยกถนนวิบูลย์ ถนน
มหาพฤฒาราม เป็นเส้นรอบวงเขตตรวจฯ และให้ตรวจถนนที่ตัดผ่านในวงเขตตรวจฯ ด้วย

เขต ๔ ถึงแยกถนนพระรามที่ ๑ ถนนอังรีคูนังค์ ถนนราชดำริ ถนน
รองเมือง และถนนที่ตัดออกจากถนนรองเมือง ถึงถนนในเขตตรวจฯ

เขต ๕ ตรวจถนนราชปรารภ ถนนราชวิถี ตั้งแต่ถนนราชปรารภ ถึงทาง
รถไฟสายเหนือ ถนนพระรามที่ ๒ ตั้งแต่แยกถนนราชวิถี ถึงแยกถนนเพชรบุรีเกา
ถนนศรีอยุธยา ตั้งแต่วงเวียนมักกะสันถึงทางรถไฟสายเหนือ ถนนพญาไท ตั้งแต่วงเวียน
ปทุมวัน ถึงวงเวียนอนุสาวรีย์ชัยสมรภูมิ ถนนพระรามที่ ๒ ตัดใหม่

เขต ๖ ถนนสวรรคโลก ถนนหลานหลวง ตั้งแต่ทางรถไฟยมราช ถึงแยก
ถนนกรุงเกษม ถนนกรุงเกษม ตั้งแต่แยกถนนหลานหลวง ถึงแยกถนนนครสวรรค์
ถนนนครสวรรค์ ข้ามสะพานผ่านฟ้า ถนนพระสุเมรุ ถึงแยกถนนจักรพงษ์ ถึงแยกราชวิถี
ถนนราชวิถี ตั้งแต่แยกถนนสามเสน ถึงทางรถไฟสายเหนือ เป็นเส้นรอบวงเขตตรวจฯ
และให้ตรวจถนนที่ตัดผ่านในเขตตรวจด้วย

เขต ๙ ทรวจถนนพระรามที่ ๕ ตั้งแต่แยกราชวิถี ถึงถนนเพชรวิชัย
ถนนเพชรวิชัย ถนนพระราชรามฎรสาย ๒ ถนนพระราชรามฎรสาย ๑ ถนนสามเสน
ตั้งแต่แยกถนนพระราชรามฎรสาย ๑ ถึงแยกราชวิถี เป็นเส้นรอบวงเขตตรวจฯ และให้
ตรวจในถนนที่คั่นยานในวงเขตตรวจฯ

เขต ๘ ทรวจถนนประดิพัทธ์ ถนนพหลโยธิน ตั้งแต่แยกถนนประดิพัทธ์ ถึง
อนุสาวรีย์ชัยสมรภูมิ ถนนพระรามที่ ๒ ตั้งแต่แยกถนนราชวิถี ถึงแยกถนนประดิพัทธ์
ถนนนครไชยศรี ตั้งแต่แยกถนนพระรามที่ ๕ ถึงแยกถนนพระรามที่ ๒ ถนนพิชัย
ถนนอำนาจสงคราม

เขต ๘ ถนนพหลโยธิน ตั้งแต่แยกถนนประดิพัทธ์ ถึงแยกถนนกรุงเทพฯ -
สระบุรี ถนนกรุงเทพฯ - สระบุรี ตั้งแต่แยกถนนพหลโยธิน ถึงแยกถนนดินแดง
ตั้งแต่แยกถนนราชปรารภ ถึงแยกถนนกรุงเทพฯ - สระบุรี ถนนสุทธิสารวินิจฉัย
ตั้งแต่แยกถนนพหลโยธิน ถึงแยกถนนกรุงเทพฯ - สระบุรี

เขต ๑๐ ทรวจถนนกรุงเทพฯ - สระบุรี ตั้งแต่แยกถนนพหลโยธิน ถึงแยก
ถนนแจ้งวัฒนะ ถนนแจ้งวัฒนะ ตั้งแต่แยกถนนกรุงเทพฯ - สระบุรี ถึงแยกถนนพหลโยธิน
ถนนพหลโยธิน ตั้งแต่แยกถนนแจ้งวัฒนะ ถึงแยกถนนกรุงเทพฯ - สระบุรี ถนนงาม-
วงศ์วาน ตั้งแต่แยกถนนกรุงเทพฯ - สระบุรี ถึงแยกถนนพหลโยธิน

เขต ๑๑ ทรวจถนนสุขุมวิท ตั้งแต่ทางรถไฟสายแม่น้ำ ถึงแยกซอย ๙๑
ถนนพระรามที่ ๔ ตั้งแต่แยกถนนวิฑู ถึงแยกถนนสุขุมวิท ถนนสุขุมวิทซอย ๒๒ และ
ซอย ๘๒

เขต ๑๒ ทรวจถนนเพชรบุรีตัดใหม่ตลอดสาย ถนนเอกมัย ถนนอโศก และ
ถนนนาาเหนือ

เขต ๑๓ ทรวจถนนสุขุมวิท ตั้งแต่แยกซอย ๙๑ ถึงสุดเขตเทศบาลฯ

เขต ๑๔ ตรวจสอบราชวิถี ตั้งแต่แยกถนนสามเสน ถึงแยกถนนจรัลสนิทวงศ์ ถนนจรัลสนิทวงศ์ ตั้งแต่แยกทางเข้า สน.บางพลัด ถึงแยกถนนพรานนก ถนนพรานนก

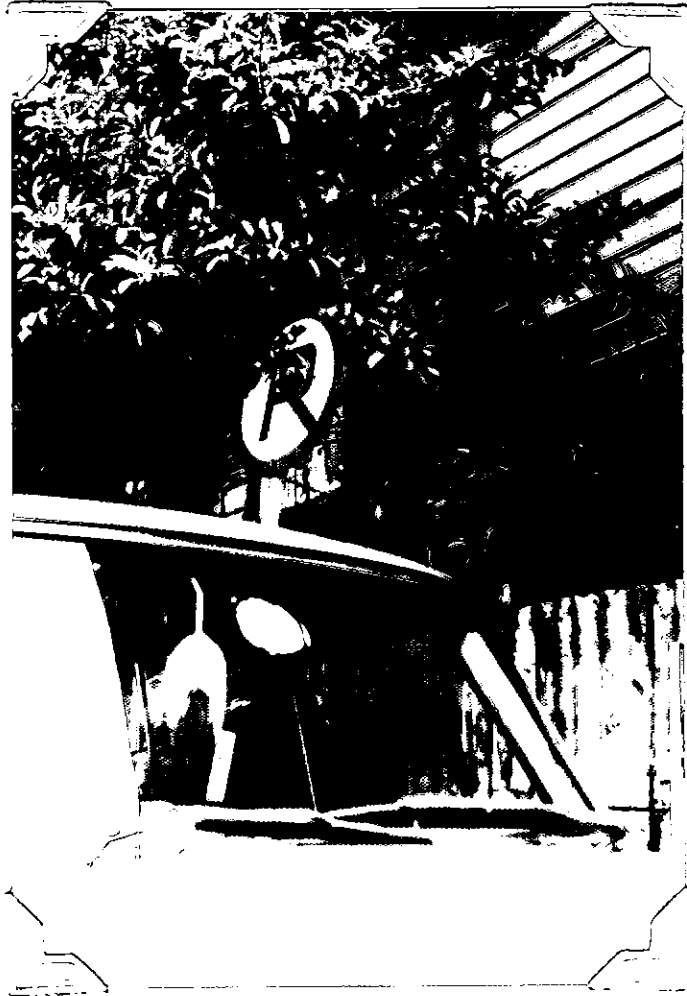
เขต ๑๕ ตรวจสอบจรัลสนิทวงศ์ ตั้งแต่แยกถนนพรานนก ถึงถนนเพชรเกษม ถนนเพชรเกษม ตั้งแต่แยกถนนจรัลสนิทวงศ์ ถึงถนนอินทรพิทักษ์ ถนนอินทรพิทักษ์ ถนนประชาธิปไตย ถนนอิสรภาพ

การจัดตำรวจตรวจตามเขตเหล่านี้ ให้แบ่งเป็นหมู่ตรวจ ที่ ผบ.หมู่ รับผิดชอบ ในเขตตรวจติดต่อสื่อสารทางวิทยุ และโทรศัพท์กับศูนย์ฯ มีตำรวจเป็นลูกแถวอยู่ใน ความบังคับบัญชาของ ผบ.หมู่เขตฯ หมู่ละ ๒ ถึง ๕ คน การจัดหน้าที่ประจำเขตตรวจ กองอยู่ประจำอย่างน้อย ๑๕ วัน จึงจะเปลี่ยนเขตตรวจได้ การตรวจตระเวนไปตาม เขตตรวจที่รับผิดชอบนั้นให้ทำการตรวจ

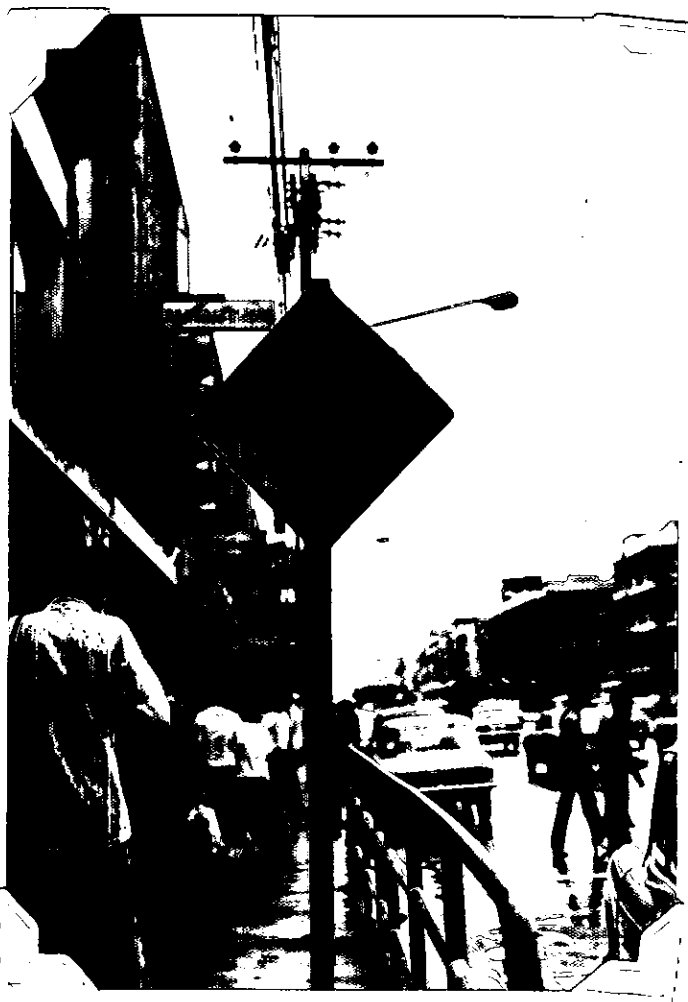
๑. ผู้กระทำความผิดเกี่ยวกับการจราจรทุกกรณี
๒. จัดการจราจรในที่ที่มีการจราจรคับคั่ง ให้แจ้งเหตุที่การจราจรคับคั่งและ การแก้ไข และเวลาที่เกิดการคับคั่ง เวลาที่การจราจรเป็นปกติด้วย
๓. เมื่อหยุดตรวจของรายงานสภาพการจราจร สิ่งที่ต้องแก้ไข
๔. บริการประชาชนในเรื่องการจราจร แนะนำชี้แจงใหม่ปฏิบัติอย่างถูกต้อง
๕. รายงานสัญญาณไฟจราจร ชักข้อ เครื่องหมายจราจรชำรุด สีจราจร สบเลื่อน สภาพถนนที่ชำรุด
๖. ตรวจสอบรถที่ต้องสงสัยว่าจะกระทำความผิดจากศูนย์ เพื่อดำเนินการต่อไป
๗. ปัญหาต่าง ๆ ที่ไม่ทราบหรือไม่สามารถตัดสินใจกระทำการได้ ให้ขอ คำสั่งทางศูนย์ฯ
๘. เมื่อการรายงานทางวิทยุไม่ได้ ชักข้อด้วยเหตุใด ให้ใช้หมายเลข โทร. ๒๒๓๘๒๒, ๒๒๔๑๑ รายงานแทนวิทยุ

การปฏิบัติและวิธีติดต่อกับศูนย์ฯ ให้รอง ผก.ก.ก. ชี้แจงและวางระเบียบ การติดต่อ ทั้งนี้ ตั้งแต่บัดนี้เป็นคนไป.

ตัวอย่าง เครื่องหมายจราจรในกรุงเทพมหานคร



บริเวณสยามสแควร์



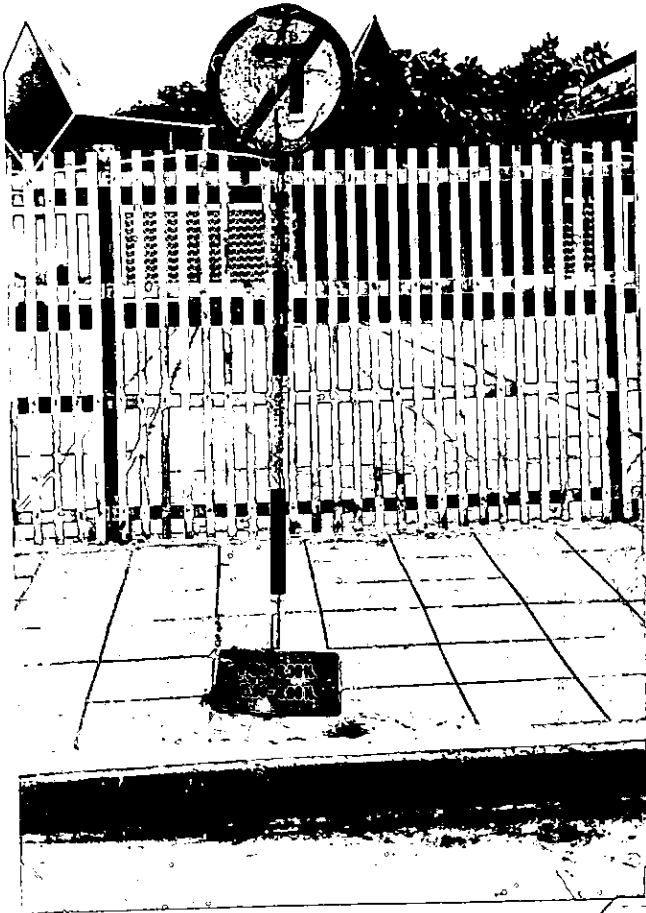
บริเวณสะพานควาย



บริเวณประตูน้ำ



บริเวณสะพานควาย



บริเวณ ร.ร. สาขิต จุฬา ฯ



บริเวณท่าเตียน



ประวัติการศึกษา



ชื่อ นางสาว กฤษณา โรจนศักดิ์

วุฒิการศึกษา สำเร็จการศึกษาระดับปริญญาตรี สาขาศึกษาศาสตร์บัณฑิต คณะศึกษาศาสตร์
จุฬาลงกรณ์มหาวิทยาลัย พ.ศ. ๒๕๑๓