



ตัวแบบ : ระบบการวางแผนการศึกษาในสำนักงานการประถมศึกษา

ตัวแบบ ( Model ) ที่จะเสนอต่อไปนี้เป็นตัวแบบที่สร้างขึ้นโดยอาศัยทฤษฎีการวางแผน ระเบียบกฎหมายที่เกี่ยวข้อง ผลการวิจัยสภาพปัจจุบัน และปัญหาการวางแผนในสำนักงานการประถมศึกษาจังหวัด ความคิดเห็นของนักวิชาการวางแผน และผู้เกี่ยวข้องกับการวางแผนในระดับจังหวัด เพื่อเสนอให้ทดลองใช้ตัวแบบนี้ในการวางแผนการศึกษาของสำนักงานการประถมศึกษาจังหวัด

ตัวแบบที่จะเสนอต่อไปนี้ ประกอบด้วย

1. การจัดองค์กร ( Organization ) ในระบบการวางแผนการศึกษาของสำนักงานการประถมศึกษาจังหวัด
2. ตัวแบบกระบวนการวางแผน ( Planning Process Model )
3. ระบบประสานงานการวางแผนในระดับจังหวัด
4. ระบบติดตาม ควบคุม และประเมินผล
5. ระบบข้อมูลกลางของจังหวัด ( Central Information System )
6. โครงสร้างของแผนพัฒนาการประถมศึกษาของจังหวัด ( Planning Format and Structure )

การจัดองค์กร ( Organization ) ในระบบการวางแผนการศึกษาของสำนักงานการประถมศึกษาจังหวัด

ตามปกติองค์กรที่ทำหน้าที่เกี่ยวกับการวางแผนมีอยู่บ้างแล้ว แต่ยังไม่ระบบบทบาทหน้าที่ประสานสัมพันธ์กัน ดังนั้นจึงได้เสนอบทบาทหน้าที่ของแต่ละองค์กรและได้เสนอให้มององค์กรใหม่เพื่อให้ระบบการวางแผนมีประสิทธิภาพมากยิ่งขึ้น

องค์กรที่เกี่ยวข้องกับการวางแผนในระบบการวางแผนการศึกษาของสำนักงานการ  
ประถมศึกษาจังหวัด ควรประกอบด้วย

1. คณะกรรมการการประถมศึกษาจังหวัด (กปจ.)
2. คณะกรรมการการพัฒนาจังหวัด (กพจ.)
3. คณะกรรมการประสานแผนระดับจังหวัด
4. สำนักงานการประถมศึกษาจังหวัด (สปจ.)
5. คณะกรรมการการประถมศึกษาอำเภอ (กปอ.)
6. สำนักงานการประถมศึกษาอำเภอ (สบอ.)
7. คณะกรรมการกลุ่มโรงเรียน
8. คณะกรรมการศึกษาประจำโรงเรียน

แต่ละองค์กรมีบทบาทและหน้าที่ดังต่อไปนี้

#### คณะกรรมการการประถมศึกษาจังหวัด (กปจ.)

คณะกรรมการการประถมศึกษาจังหวัด (กปจ.) เป็นองค์กรตามพระราชบัญญัติ  
คณะกรรมการการประถมศึกษา พ.ศ. 2523 ซึ่งมีหน้าที่ระบุตามพระราชบัญญัติดังกล่าวในส่วน  
ที่เกี่ยวข้องกับการวางแผนไว้ว่า มีอำนาจในการกำหนดนโยบายค่าเงินงานและแผนพัฒนาการ  
ประถมศึกษาของจังหวัดให้สอดคล้องกับความต้องการของท้องถิ่นและแผนพัฒนาการแห่งชาติ  
เพื่อเสนอต่อคณะกรรมการการประถมศึกษาแห่งชาติ (กปช.) รวมทั้งมีอำนาจพิจารณาให้  
ความเห็นชอบในการจัดตั้งและการจัดสรรงบประมาณเพื่อการประถมศึกษาของจังหวัด จะ  
เห็นได้ว่า กปจ. มีบทบาทและอำนาจหน้าที่เกี่ยวกับระบบแผนงานที่อยู่แล้ว

ในทางปฏิบัติ กปจ. จะเป็นผู้กำหนดนโยบายในการดำเนินการประถมศึกษาภายใน  
ในจังหวัด ซึ่งนโยบายดังกล่าวจะต้องแจ้งให้หน่วยงานระดับกลางเช่น สำนักงานการประถม  
ศึกษาจังหวัด (หมายถึงฝ่ายต่าง ๆ ใน สปจ.) สำนักงานการประถมศึกษาอำเภอ (สบอ.)  
คณะกรรมการการประถมศึกษาอำเภอ (กปอ.) คณะกรรมการกลุ่มโรงเรียน โรงเรียน

และคณะกรรมการศึกษาของโรงเรียนไกรบทราม ซึ่งเป็นการเสนอโยบายให้หน่วยงานระดับล่างรับไปปฏิบัติ โดยนัยดังกล่าวในการที่ กปจ. จะกำหนดนโยบายใด ๆ ย่อมต้องพิจารณาจากข้อมูล ปัญหา ความต้องการของระดับล่าง ประกอบกับนโยบายของคณะกรรมการการประถมศึกษาแห่งชาติ (กปช.) และนโยบายการพัฒนาชนบทของคณะกรรมการพัฒนาจังหวัด (กพจ.) ด้วย

ดังนั้นในการวางแผนระดับจังหวัด สำนักงานการประถมศึกษาจังหวัด (สปจ.) โดยฝ่ายแผนพัฒนา จะเป็นหน่วยงานที่ทำหน้าที่เป็นหน่วยข้อมูล มีหน้าที่เสนอข้อมูล ปัญหา และความต้องการของฝ่ายต่าง ๆ จัดทำร่างนโยบายและแผนเพื่อเสนอขอความเห็นชอบต่อ กปจ. จึงจะถือว่านโยบายหรือแผนนั้น ๆ ได้รับการอนุมัติ

#### คณะกรรมการพัฒนาจังหวัด (กพจ.)

คณะกรรมการพัฒนาจังหวัด (กพจ.) เป็นคณะกรรมการตามระเบียบสำนักนายกรัฐมนตรีว่าด้วย การบริหารการพัฒนาชนบท พ.ศ.2524 มีผู้ว่าราชการจังหวัดเป็นประธาน ประธานสภาจังหวัด นายกเทศมนตรีทุกเทศบาลในจังหวัด ประธานกรรมการสุขาภิบาลทุกแห่ง หัวหน้าส่วนราชการประจำจังหวัด ซึ่งผู้ว่าราชการจังหวัดแต่งตั้งไม่เกิน 7 คน ผู้แทนส่วนราชการซึ่งผู้ว่าราชการจังหวัดแต่งตั้งไม่เกิน 7 คน เป็นกรรมการ โดยมีหัวหน้าสำนักงานจังหวัดเป็นกรรมการและเลขานุการ

คณะกรรมการพัฒนาจังหวัด (กพจ.) มีหน้าที่ในการพิจารณาวางแผนพัฒนาเศรษฐกิจและสังคมของจังหวัดให้สอดคล้องกับแผนพัฒนาการเศรษฐกิจและสังคมแห่งชาติ และแนวนโยบายพัฒนาชนบท คณะกรรมการชุดนี้จะทำหน้าที่ประมวลแผนพัฒนาของสาขาต่าง ๆ เช่น เกษตร การศึกษา สาธารณสุข ประมง ป่าไม้ ฯลฯ ขึ้นเป็นแผนพัฒนาเศรษฐกิจและสังคมของจังหวัด ดังนั้นในการวางแผนพัฒนาเศรษฐกิจและสังคมของจังหวัด แผนพัฒนาการศึกษาจัดเป็นแผนสาขา (Sectoral plan) ซึ่งจะตองจัดให้สอดคล้องกับความต้องการ หรือแนวนโยบายพัฒนาชนบทของจังหวัดด้วย

เมื่อคณะกรรมการประถมศึกษาจังหวัด (กปจ.) จะกำหนดนโยบายการดำเนินการพัฒนาการศึกษาของจังหวัด จะต้องประสานนโยบายกับ ทพจ. ดังกล่าวด้วย แผนพัฒนาการศึกษาจึงจะสัมพันธ์และสอดคล้องกับแผนพัฒนาเศรษฐกิจและสังคมของจังหวัด

#### คณะกรรมการประสานแผนระดับจังหวัด

คณะกรรมการนี้ผู้วิจัยได้ สอนแนะให้จัดตั้งขึ้นในระบบการวางแผนการศึกษาของสำนักงานการประถมศึกษาจังหวัด เพื่อทำหน้าที่ประสานแผนในระดับจังหวัด ทั้งนี้ได้พิจารณาจากผลการวิจัยที่ว่า ฝ่ายแผนพัฒนามีบุคลากรไม่เพียงพอประการหนึ่ง และอีกประการหนึ่ง ยังไม่มีคณะกรรมการหรือหน่วยงานที่ทำหน้าที่ประสานแผนอยู่ในระบบเดิม

คณะกรรมการชุดนี้จะทำหน้าที่ประสานนโยบายของ กปจ. เข้ากับความต้องการของระดับล่าง ปรับ ลด หรือขยายโครงการให้ครอบคลุมทั้งจังหวัดหรือบางส่วน ตัดทอนโครงการที่เห็นว่าไม่สอดคล้องกับนโยบาย หรือโครงการที่เห็นว่าไม่มีความจำเป็น รวมทั้งการปรับปรุงประมาณ เป้าหมาย และวิธีดำเนินการของโครงการ ก่อนประมวลเป็นแผนเสนอขอความเห็นชอบต่อ กปจ.

#### คณะกรรมการชุดนี้ประกอบด้วย

- |                                           |                     |
|-------------------------------------------|---------------------|
| 1. ผู้อำนวยการการประถมศึกษาจังหวัด        | ประธานกรรมการ       |
| 2. ผู้ช่วยผู้อำนวยการการประถมศึกษาจังหวัด | กรรมการ             |
| 3. หัวหน้าหน่วยศึกษานิเทศก์               | กรรมการ             |
| 4. หัวหน้างานต่าง ๆ ใน สปจ.               | กรรมการ             |
| 5. หัวหน้าฝ่ายนิเทศการศึกษา               | กรรมการ             |
| 6. หัวหน้าการประถมศึกษาอำเภอทุกอำเภอ      | กรรมการ             |
| 7. หัวหน้าฝ่ายแผนพัฒนา                    | กรรมการและเลขานุการ |

### สำนักงานการประถมศึกษาจังหวัด (สพจ.)

สำนักงานการประถมศึกษาจังหวัดเฉพาะฝ่ายแผนพัฒนา มีบทบาทและหน้าที่ตามระเบียบกระทรวงศึกษาธิการว่าด้วยศึกษานิเทศก์ของสำนักงานคณะกรรมการการประถมศึกษาแห่งชาติ พ.ศ. 2524 ให้ทำหน้าที่เกี่ยวกับการจัดทำนโยบายเสนอ กปจ. จัดทำแผนขอตั้งงบประมาณและจัดสรรงบประมาณ ฯลฯ และหน้าที่อื่น ๆ ที่เกี่ยวกับการวางแผน รวมทั้งมีหน้าที่เกี่ยวกับการรวบรวมสถิติข้อมูล การติดตามควบคุมประเมินผลด้วย ดังนั้นในระบบการวางแผนการศึกษาของสำนักงานการประถมศึกษาจังหวัด ตามโครงสร้างที่เสนอใหม่นี้ จึงกำหนดให้ฝ่ายแผนพัฒนามีบทบาทสำคัญ คือ

1. ทำหน้าที่เป็นเลขานุการของ กปจ.
2. ทำหน้าที่เป็นเลขานุการของคณะกรรมการประสานแผนระดับจังหวัด
3. ประมวลข้อมูล ปัญหา ความต้องการจากทุกระดับในลักษณะเป็นหน่วยข้อมูลกลาง (Central Information Unit)
4. จัดการประชุมประสานแผน
5. จัดทำแผน (ประมวลแผน) เสนอขอความเห็นชอบต่อ กปจ.
6. เป็นหน่วยสื่อสาร นโยบาย แนวทางพัฒนาและแนวปฏิบัติตามนโยบาย
7. ติดตาม ควบคุม และประเมินผล จัดทำรายงานเสนอ กปจ.

### คณะกรรมการประถมศึกษาอำเภอ (กปอ.)

โดยบทบาทและหน้าที่ตามพระราชบัญญัติคณะกรรมการการประถมศึกษา พ.ศ. 2523 คณะกรรมการการประถมศึกษาอำเภอ (กปอ.) มีหน้าที่ประสานการดำเนินงานการศึกษาของโรงเรียนสังกัดสำนักงานการประถมศึกษาอำเภอ จะเห็นได้ว่ามิได้ระบุไว้โดยตรงเกี่ยวกับหน้าที่ในการวางแผน ผู้วิจัยเห็นว่าเพื่อประสิทธิภาพของแผนงานระดับอำเภอ (กปอ.) ควรทำหน้าที่ประสานแผนระดับอำเภอ ซึ่งหมายถึงประสานความต้องการของโรงเรียนและกลุ่มโรงเรียนให้สอดคล้องกับนโยบายของ กปจ. และ กปช. แผนงานหรือโครงการใดที่เกินกำลังความสามารถของกลุ่มโรงเรียนและเป็นความต้องการของระดับกลุ่มโรงเรียนและ

โรงเรียน ควรประสานเป็นแผนของอำเภอ โครงการใดที่เป็นความต้องการตรงกันของหลาย ๆ กลุ่มโรงเรียน และสามารถประสานได้กับนโยบายของ กปจ. ควรประมวลเป็นแผนงานหรือโครงการระดับอำเภอ เรื่องใดเกินกำลังความสามารถที่จะดำเนินการได้ในระดับอำเภอ ควรให้ สบอ. เสนอเป็นปัญหาความต้องการเข้าสู่การพิจารณาในระดับจังหวัด

### สำนักงานการประถมศึกษาอำเภอ (สบอ.)

ตามปกติสำนักงานการประถมศึกษาอำเภอ (สบอ.) ทำหน้าที่เป็นเลขานุการของสำนักงานการประถมศึกษาอำเภออยู่ตลอดเวลาทั้งนี้เกี่ยวกับภารกิจด้านการวางแผน สบอ. จะทำหน้าที่ประมวลข้อมูล ปัญหา และความต้องการ รวมทั้งโครงการซึ่งกลุ่มโรงเรียนเสนอ กปจ. ประสานเป็นแผนระดับอำเภอ โดยทำหน้าที่เช่นเดียวกับคณะกรรมการประสานแผนระดับจังหวัด ส่วน สบอ. มีหน้าที่ติดตาม ควบคุม และประเมินผล แผนงานและโครงการของกลุ่มโรงเรียนและโรงเรียน ดังนั้น สบอ. จึงควรมีระบบข้อมูลที่ดีสนับสนุนงานการวางแผนระดับอำเภอดังกล่าวด้วย

### คณะกรรมการกลุ่มโรงเรียน

บทบาทหน้าที่ของกลุ่มโรงเรียนตามที่ระบุไว้ในระเบียบคณะกรรมการการประถมศึกษาแห่งชาติว่าด้วย กลุ่มโรงเรียน พ.ศ. 2523 กลุ่มโรงเรียนมีหน้าที่ให้ความเห็นชอบในแผนงานของโรงเรียน ดังนั้นหากจะกำหนดให้กลุ่มโรงเรียนเป็นหน่วยประสานแผนของโรงเรียนภายในกลุ่มย่อมจะทำให้ทิศทางของแผนงานระดับโรงเรียนสอดคล้องกับนโยบายของ กปจ. มากยิ่งขึ้น แผนงานหรือโครงการใดที่เป็นความต้องการของโรงเรียนภายในกลุ่มอาจประสานเป็นโครงการในระดับกลุ่มโรงเรียน และในขณะเดียวกันกลุ่มโรงเรียนอาจจัดทำโครงการตามแนวทางพัฒนากลุ่มโรงเรียนด้วย โครงการใดที่ไม่ได้เป็นความต้องการของโรงเรียนส่วนใหญ่ภายในกลุ่มโรงเรียน ก็จะจัดอยู่ในแผนของโรงเรียน

### คณะกรรมการการศึกษาประจำโรงเรียน

คณะกรรมการนี้จัดตั้งขึ้นตามระเบียบกระทรวงศึกษาธิการว่าด้วยการแต่งตั้งคณะกรรมการการศึกษาประจำโรงเรียนประถมศึกษา พ.ศ. 2525 หน้าที่สำคัญประการหนึ่งซึ่งเกี่ยวข้องกับกรวางแผนได้แก่ การระบุให้คณะกรรมการการศึกษาประจำโรงเรียนมีหน้าที่ให้คำปรึกษาแนะนำในการกำหนดแนวทางในการพัฒนาและกิจกรรรมการเรียนการสอนให้สอดคล้องกับความต้องการของท้องถิ่น ดังนั้นผู้วิจัยจึงเห็นว่า ในการวางแผนระดับโรงเรียนควรให้คณะกรรมการการศึกษาประจำโรงเรียนมีส่วนร่วมด้วย

### โรงเรียน

งานการวางแผนระดับโรงเรียนย่อมมีความสำคัญมากกว่าระดับอื่น ๆ เพราะโรงเรียนเป็นหน่วยงานที่เกี่ยวข้องโดยตรงกับกระบวนการดำเนินงาน ( process ) และผลผลิต ( Out put ) ของระบบการจัดการประถมศึกษา ในการวางแผนโรงเรียนจะต้องทบทวนภารกิจ วัตถุประสงค์ ของการจัดการศึกษา วิเคราะห์ปัญหาซึ่งเป็นตัวการจำกัดขวางการดำเนินงานให้บรรลุวัตถุประสงค์และเป้าหมาย ซึ่งอาจหมายถึงปริมาณงานและคุณภาพของผลผลิต (ตัวนักเรียน) โรงเรียนจะต้องมีความรู้ ความสามารถในการวิเคราะห์ปัญหา และการเลือกแนวทางแก้ไขปัญหาที่ถูกต้อง ดังนั้นในการวางแผนระดับโรงเรียน โรงเรียนจะต้องเปิดโอกาสให้กรรมการศึกษาและคณะครูได้เข้ามามีส่วนร่วมในการวางแผนด้วย

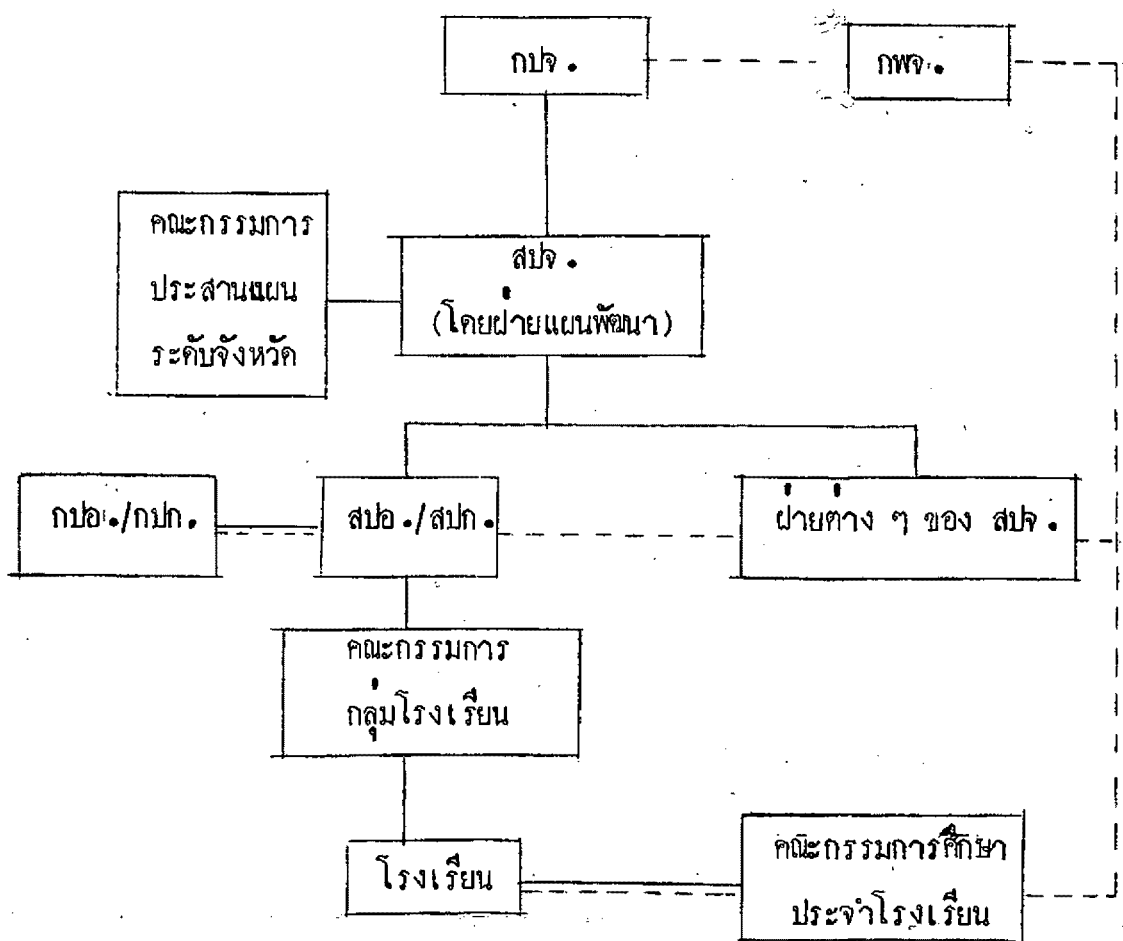
### สรุป

การจัดองค์กรในระบบการวางแผนของสำนักงานการประถมศึกษาจังหวัด จะมีองค์กรระดับโรงเรียน อำเภอ และจังหวัด จะมีหน่วยที่หน้าที่กำหนดนโยบาย ( กปจ . ) ซึ่งนโยบายที่กำหนดขึ้นจะแจ้งให้ทุกฝ่ายในระดับต่าง ๆ ทราบ เพื่อนำไปเป็นแนวทางในการดำเนินงาน หรือจัดทำแผนปฏิบัติงาน ในขณะที่เดียวกันหน่วยงานระดับล่าง เช่น โรงเรียน กลุ่มโรงเรียน และสำนักงานการประถมศึกษาอำเภอ จะเป็นหน่วยประมวลข้อมูล ปัญหา และความต้องการขึ้นมาประสานกัน ในตัวแบบ ( Model ) ที่เสนอขึ้นให้มีกรรมการประสาน

แผนทุกระดับ เช่น คณะกรรมการกลุ่มโรงเรียนประสานแผนระดับกลุ่มโรงเรียน กปอ. ประสานแผนระดับอำเภอ และคณะกรรมการประสานแผนระดับจังหวัด คณะกรรมการเหล่านี้ จะทำหน้าที่ประสานความต้องการเข้ากับนโยบาย วิเคราะห์และเลือกโครงการที่ตีเสนอให้ ผู้มีอำนาจอนุมัติหรือ เห็นชอบโครงการและในทิวแบบนี้ให้ฝ่ายแผนพัฒนาทำหน้าที่ ติดตาม ควบคุม และประเมินผลแผนงานและโครงการทุกระดับ เพื่อประมวลข้อมูล ปัญหา ความต้องการ ไว้ในระบบข้อมูลกลางของจังหวัด

การจัดองค์กรดังกล่าวสรุปเป็นแผนภูมิซึ่งแสดงโครงสร้างและความสัมพันธ์ดังต่อไปนี้

แผนภูมิโครงสร้างและความสัมพันธ์ขององค์กรที่ทำหน้าที่วางแผนของ  
สำนักงานการประถมศึกษาจังหวัด





## กระบวนการวางแผนในสำนักงานการประถมศึกษาจังหวัด

ตัวแบบกระบวนการวางแผน (Planning Process Model) ของสำนักงานการประถมศึกษาจังหวัด ดังแผนภูมิที่จะเสนอต่อไปนี้นี้ สร้างขึ้นโดยอาศัยทฤษฎีการวางแผนและผลการวิเคราะห์ข้อมูลจากการวิจัยครั้งนี้ โดยคำนึงถึงสภาพปัจจุบัน และปัญหาของการวางแผนในสำนักงานการประถมศึกษาจังหวัด ประกอบกับความคิดเห็นของนักวิชาการวางแผนและผู้เกี่ยวข้องกับการวางแผนในระดับจังหวัด

กระบวนการวางแผนที่จะเสนอต่อไปนี้ แบ่งเป็น 5 ขั้นตอน และเป็นกระบวนการต่อเนื่อง เป็นวัฏจักรของการวางแผน (Planning Cycle) คือ

### 1. ขั้นเตรียมการวางแผน (Pre-plan)

ในขั้นตอนนี้ มีกิจกรรมที่ควรปฏิบัติดังนี้

1. ทบทวนภารกิจและความรับผิดชอบของสำนักงานการประถมศึกษาจังหวัดว่ามีบทบาทและหน้าที่อย่างไร วัตถุประสงค์ของการทำงานของสำนักงานการประถมศึกษาจังหวัดมีอะไรบ้าง ทั้งนี้เพื่อเป็นการกำหนดกรอบของแผนงานใหญ่ๆ ตรงสู่วัตถุประสงค์ (Objective) และตรงตามภารกิจที่ได้รับมอบหมาย

2. การสำรวจข้อมูลเบื้องต้น ได้แก่ การสำรวจข้อมูลที่ใช้เป็นเพื่อการวางแผนและเพื่อการคาดคะเน (Forecast) ปริมาณจำนวนนักเรียนในอนาคต เป็นการคาดการณ์เพื่อเตรียมรับสถานการณ์ ข้อมูลเบื้องต้นที่มีความจำเป็นต้องทำการสำรวจได้แก่

- ข้อมูลเกี่ยวกับนักเรียน เช่น เพศ อายุ การมาเรียน การตกชั้น ออกกลางคัน ย้ายเข้า-ย้ายออก ภูมิลำเนาและการเดินทางมาเรียนของนักเรียน
- ข้อมูลเกี่ยวกับประชากร เช่น อัตราการเกิด ตาย อัตราการอยู่รอด การย้ายถิ่น ผลกระทบจากโครงการวางแผนครอบครัว
- ข้อมูลเกี่ยวกับบุคลากร เช่น ผู้บริหาร ครู ภารโรง โดยรวบรวมข้อมูลเกี่ยวกับ เพศ อายุ วุฒิ สถานภาพทางครอบครัว ฯลฯ

- ข้อมูลเกี่ยวกับอาคาร สถานที่ เช่น จำนวนห้องเรียน ส่วน อาคาร เอนกประสงค์ บ้านพักครู ฯลฯ
- ข้อมูลเกี่ยวกับพัสดุครุภัณฑ์ เช่น โต๊ะ ม้านั่ง กระจกานดำ โต๊ะเก้าอี้ครู ด้งนำฝน เคียงพยามาล เครื่องพิมพ์ดีด ฯลฯ
- ข้อมูลเกี่ยวกับคุณภาพการศึกษา เช่น ผลการสอบปลายภาค ปลายปี ผลการทดสอบควยขอสอบมาตรฐาน ผลการสังเกต สัมภาษณ์ ฯลฯ
- ข้อมูลเกี่ยวกับสภาพทาง เศรษฐกิจและสังคมในแต่ละท้องถิ่น
- ข้อมูลเกี่ยวกับค่าใช้จ่ายและการเงิน เงินสมทบจากภาคเอกชน ประเภท ของรายจ่ายที่มีผลกระทบต่อคุณภาพ

3. การสำรวจปัญหาในการดำเนินงาน และหมายรวมทั้งการศึกษาข้อมูล จากการประเมินโครงการกอน ๆ ที่ดำเนินมา

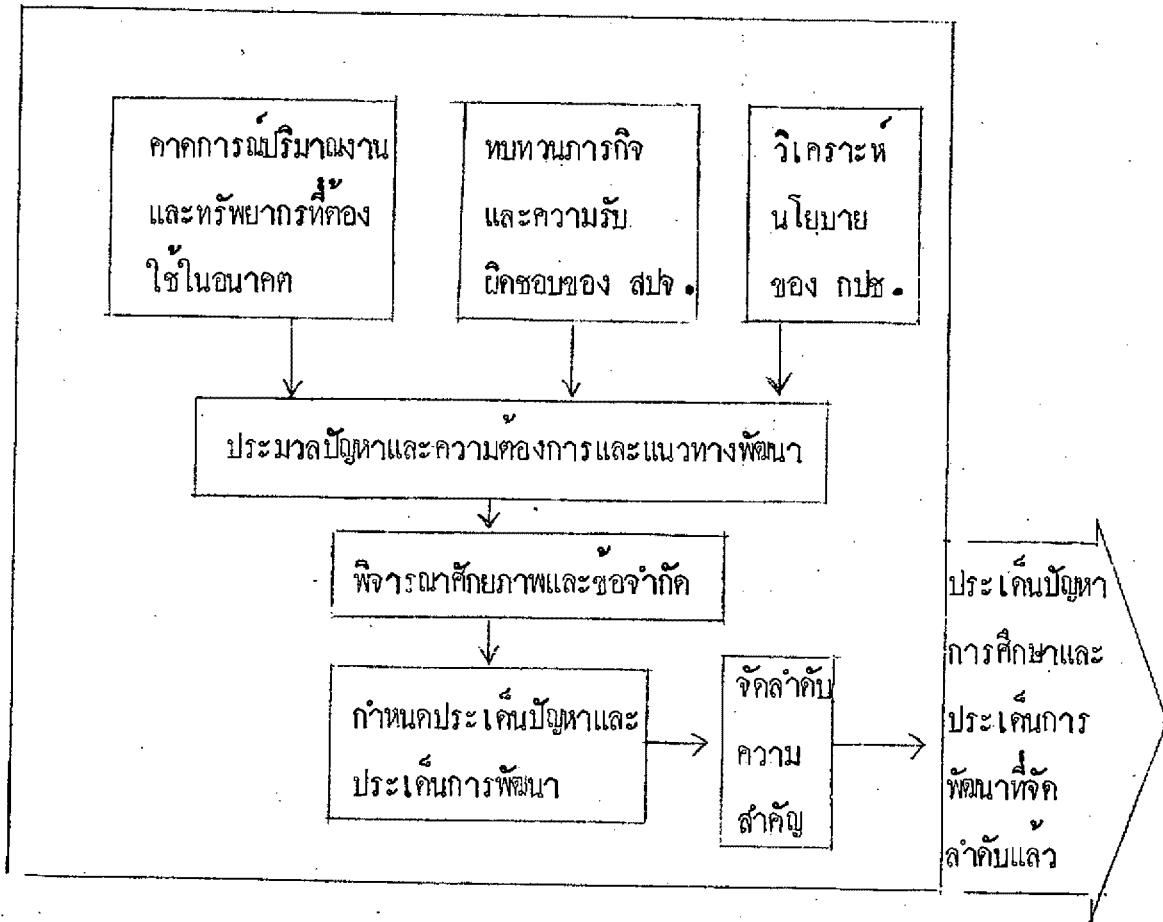
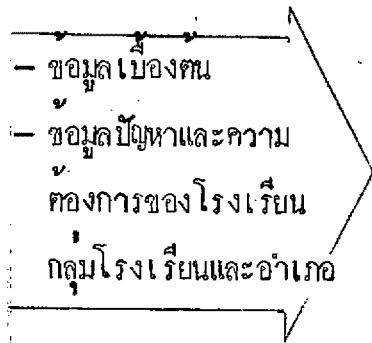
4. ศึกษาความต้องการของโรงเรียนและท้องถิ่น

5. ศึกษาและวิเคราะห์นโยบายของ กรม กระทรวง และนโยบายพัฒนา ชนบทของจังหวัด

6. พิจารณาศักยภาพและข้อจำกัดของหน่วยงานระดับจังหวัด อำเภอ กลุ่ม โรงเรียนและโรงเรียน

เมื่อทำการทบทวนภารกิจ สำรวจข้อมูล สำรวจปัญหา ความต้องการ ศึกษา นโยบายระดับสูง และประเมินศักยภาพและข้อจำกัดแล้ว ควรจัดการประชุม สัมมนาผู้บริหาร ผู้เกี่ยวข้องเพื่อกำหนดประเด็นปัญหาการศึกษา จัดลำดับความสำคัญของประเด็นปัญหาที่กำหนด ขึ้น รวมทั้งการค้นหาแนวทางพัฒนาการประถมศึกษาให้ครบถ้วนตามภารกิจและวัตถุประสงค์ควย

สรุป ในขั้นเตรียมการวางแผน เป็นกระบวนการของการกำหนดประเด็นปัญหาและ ประเด็นการพัฒนา ซึ่งอาศัยข้อมูลเบื้องต้น ปัญหา ความต้องการ และนโยบายระดับสูง รวมทั้งการทบทวนภารกิจ การพิจารณาศักยภาพ ประกอบกับเป็นปัจจัย (Input) โดย ผ่านกระบวนการประชุมสัมมนาของผู้บริหารผู้เกี่ยวข้อง (Process) เพื่อให้ได้ประเด็น ปัญหาและประเด็นการพัฒนา (Output) ซึ่งอาจสรุปเป็นแผนภูมิได้ดังนี้



(Input)

(Process)

(Output)

## 2. ขั้นการวางแผน ( Planning or Plan Formulation )

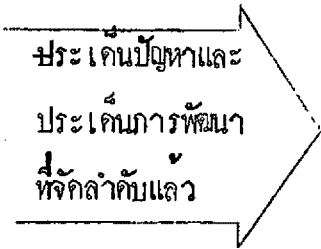
ขั้นการวางแผนเป็นขั้นตอนเนื่องจากขั้นเตรียมการวางแผน กล่าวคือ เมื่อกำหนดประเด็นปัญหา ประเด็นการพัฒนา และได้จัดลำดับความสำคัญแล้ว ขั้นตอนต่อไปได้แก่การกำหนดนโยบาย โดยกำหนดทางเลือก วิเคราะห์ทางเลือก ได้ร่างนโยบายเพื่อเสนอให้คณะกรรมการการประถมศึกษาจังหวัด ( กปจ. ) ตัดสินใจ เมื่อ กปจ. ให้ความเห็นชอบในนโยบายแล้ว สำนักงานการประถมศึกษาจังหวัด จะต้องประกาศใช้นโยบายดังกล่าวโดยแจ้งให้ฝ่ายต่าง ๆ ในสำนักงานการประถมศึกษาจังหวัด สำนักงานการประถมศึกษาอำเภอ กลุ่มโรงเรียน โรงเรียน รวมทั้งคณะกรรมการการประถมศึกษาอำเภอ คณะกรรมการการศึกษาของโรงเรียนได้ทราบ

เมื่อประกาศนโยบายให้ทราบทั่วกันแล้ว ต่อไปเป็นการจัดทำโครงการต่าง ๆ เพื่อสนองนโยบาย กล่าวคือ จะมีการจัดทำโครงการในระดับโรงเรียน กลุ่มโรงเรียน อำเภอ และฝ่ายต่าง ๆ ในสำนักงานการประถมศึกษาจังหวัด โครงการของโรงเรียนจะได้รับการประสานในระดับกลุ่มโรงเรียน และโครงการของโรงเรียนจะได้รับการประสานระดับอำเภอ และในขั้นสุดท้ายจะมีการประสานแผนโดยคณะกรรมการประสานแผนระดับจังหวัด โดยนำแผนของสำนักงานการประถมศึกษาอำเภอ แผนของฝ่ายต่าง ๆ ใน สปจ. ประสานเป็นแผนของสำนักงานการประถมศึกษาจังหวัด

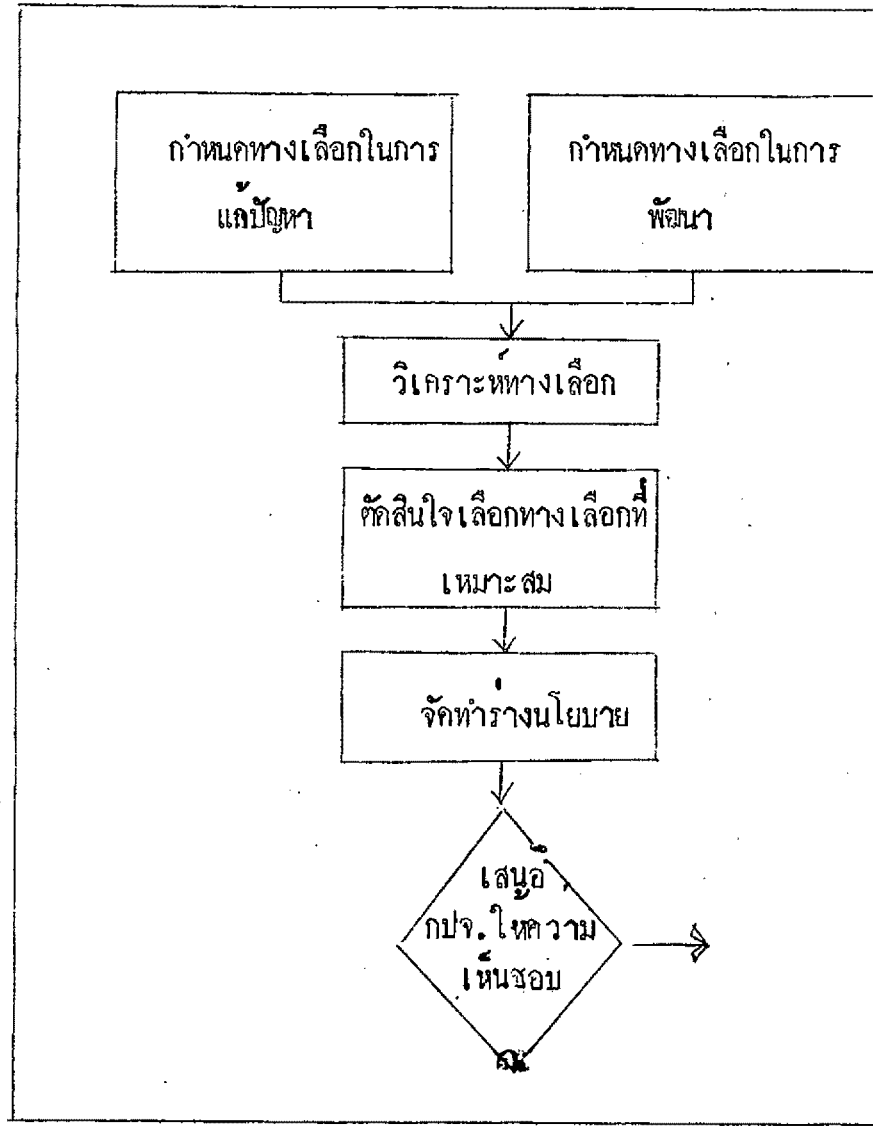
คณะกรรมการประสานแผนระดับจังหวัด เมื่อดำเนินการประสานแผนเสร็จเรียบร้อยแล้ว ฝ่ายแผนพัฒนาของสำนักงานการประถมศึกษาจังหวัด จะนำร่างแผนที่ผ่านการประสาน เสนอคณะกรรมการการประถมศึกษาจังหวัด เพื่อขอความเห็นชอบ (อนุมัติ) และประกาศใช้เป็นแผนต่อไป

อนึ่ง แผนพัฒนาการประถมศึกษาจังหวัด จะถูกจัดเป็นแผนสาขาของแผนพัฒนาเศรษฐกิจและสังคมของจังหวัด ดังนั้นแผนที่ได้ผ่านความเห็นชอบจาก กปจ. แล้วจะต้องนำเข้าแผนวก ( Integrated ) เป็นแผนพัฒนาเศรษฐกิจและสังคมของจังหวัดสาขาการประถมศึกษาด้วย

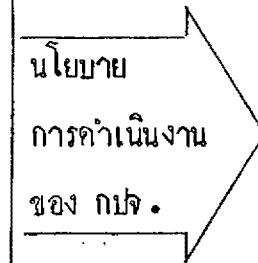
ขั้นตอนการวางแผนดังที่กล่าวมาแล้ว อาจสรุปเป็นแผนภูมิได้ดังนี้



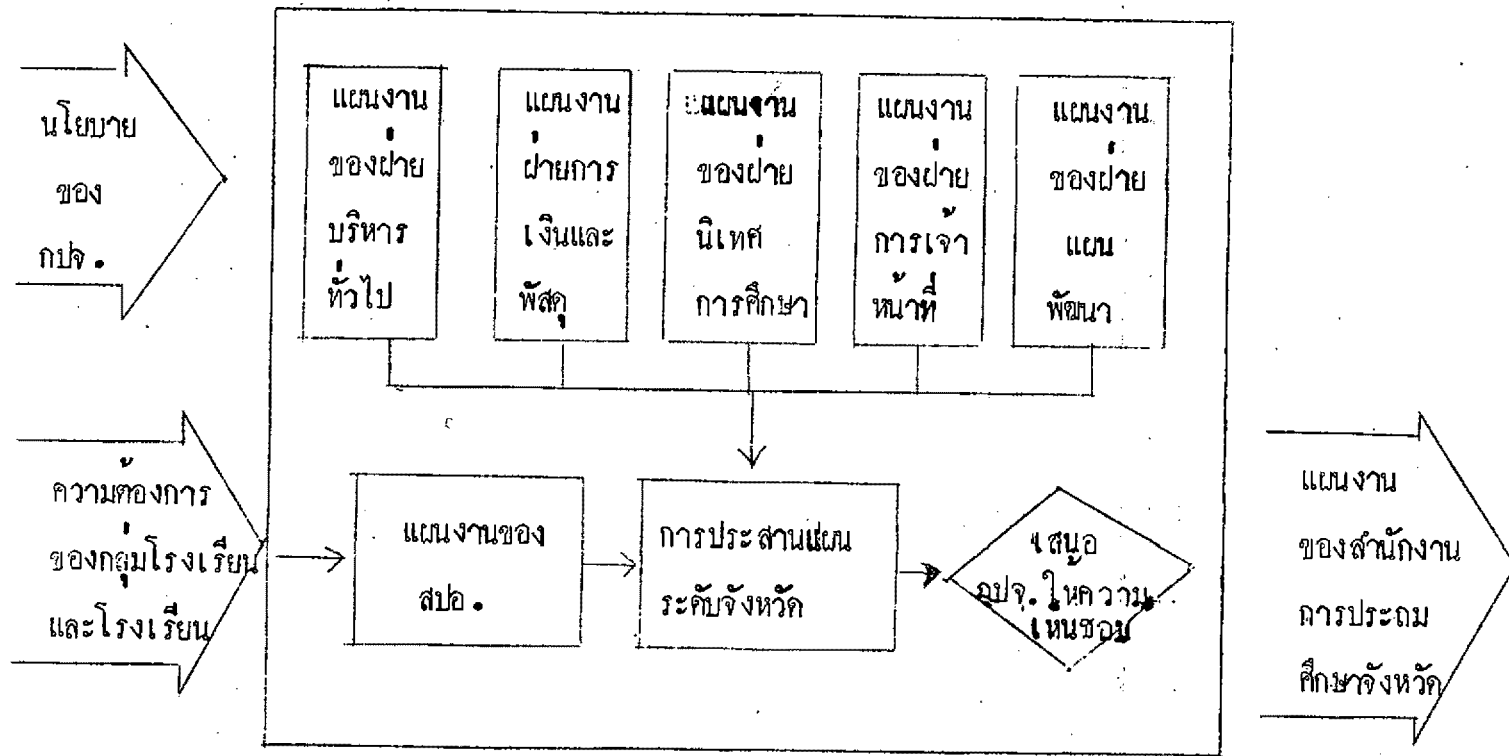
(Input)



(Process)



(Output)



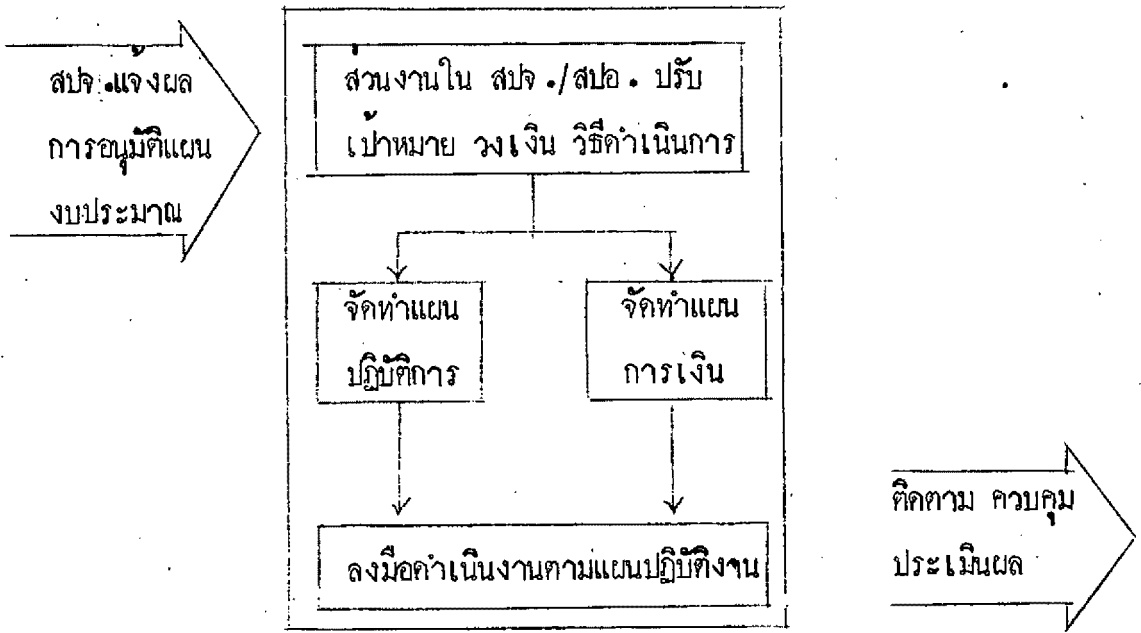
(Input)

(Process)

(Output)

3. ขั้นการนำไปปฏิบัติ (Plan Implementation)

เมื่อ กบจ. อนุมัติให้แผนพัฒนาการประถมศึกษา ซึ่งจะเป็นแผน 5 ปีหรือแผนรายปีก็ตาม ฝ่ายแผนพัฒนาจะกองแจ้งผลการอนุมัติแผนให้ฝ่ายต่าง ๆ สบอ. กลุ่มโรงเรียน และโรงเรียนได้ทราบว่า มีโครงการใดที่ สบอ. เสนอไปแล้วได้รับอนุมัติให้ดำเนินการ (รวมทั้งได้รับอนุมัติงบประมาณสำหรับดำเนินการตามแผนไว้ด้วย) เพื่อ สบอ. จะได้นำกลับไปจัดทำแผนปฏิบัติการ ปรับเป้าหมาย ปรับวิธีดำเนินการให้สอดคล้องกับงบประมาณที่ได้รับอนุมัติ ซึ่งอาจสรุปเป็นแผนภูมิได้ดังนี้

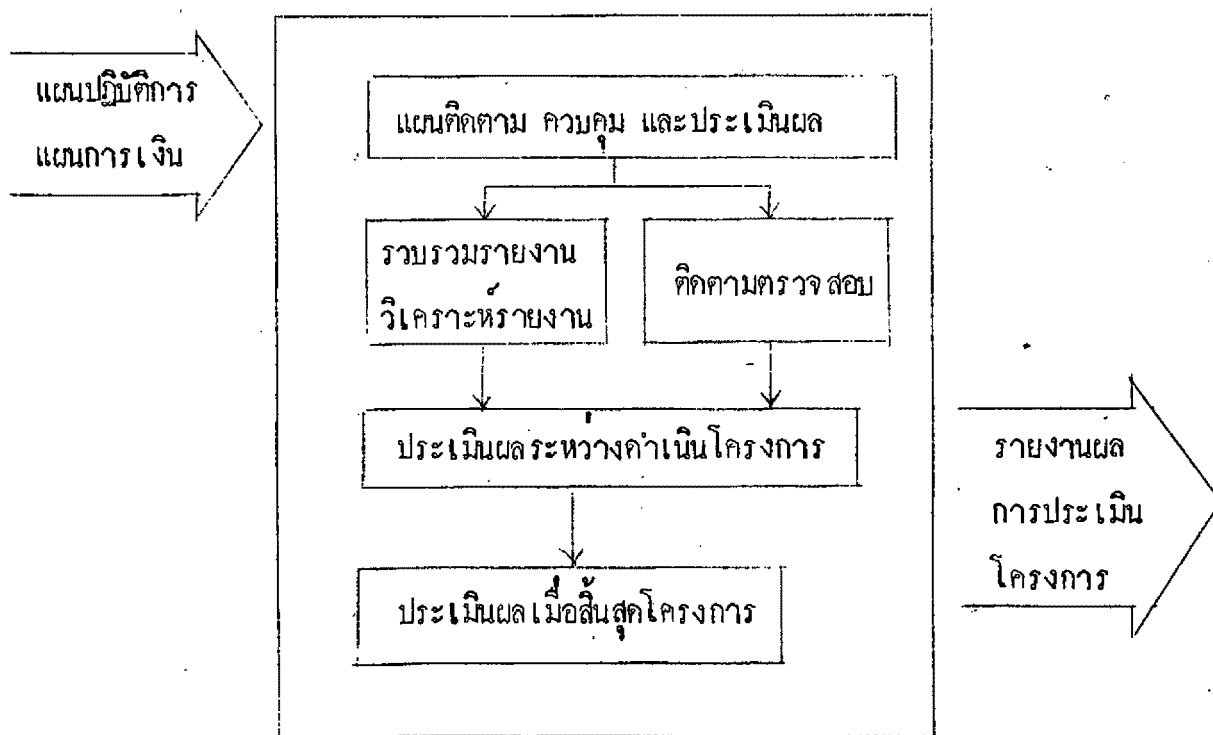


ในขั้นการนำแผนไปปฏิบัตินี้ ควรได้มีการเตรียมการเป็นอย่างดี เช่น ตรวจสอบงบประมาณที่จะได้รับ คำเนินตามโครงการ การประชุมชี้แจงผู้เกี่ยวข้อง ผู้รับผิดชอบนำโครงการไปปฏิบัติ วิธีการปฏิบัติตามแผนปฏิบัติงาน หรือจะจัดทำคู่มือปฏิบัติงานตามความเหมาะสมและมีงบประมาณเพียงพอที่จะเผยแพร่โครงการให้ทราบทั่วไป จะเป็นผลดีต่อการนำโครงการไปปฏิบัติ

4. ขั้นติดตามควบคุมและประเมินผล ( Monitoring-Control and Evaluation)

การติดตามควบคุมและประเมินผล ยึดแผนปฏิบัติงานและแผนการเงินเป็นหลัก นอกจากนั้นผู้บริหารของแต่ละฝ่ายจะต้องจัดทำแผนควบคุมงาน ( Control plan) เช่น เมื่อใดจะให้มีการรายงานผลการปฏิบัติ เมื่อใดจะตรวจเยี่ยมโครงการภาคสนาม เมื่อใดจะตรวจสอบสภาพก่อนนำโครงการไปปฏิบัติ เมื่อใดจะประเมินผล ประเมินด้วยวิธีใด ฯลฯ เป็นต้น

กิจกรรมที่สำคัญมากในขั้นตอนนี้ได้แก่ การกำหนดให้มีการรายงานผลการปฏิบัติตามโครงการ การประเมินผลระหว่างโครงการ และการประเมินผลเมื่อสิ้นสุดโครงการ



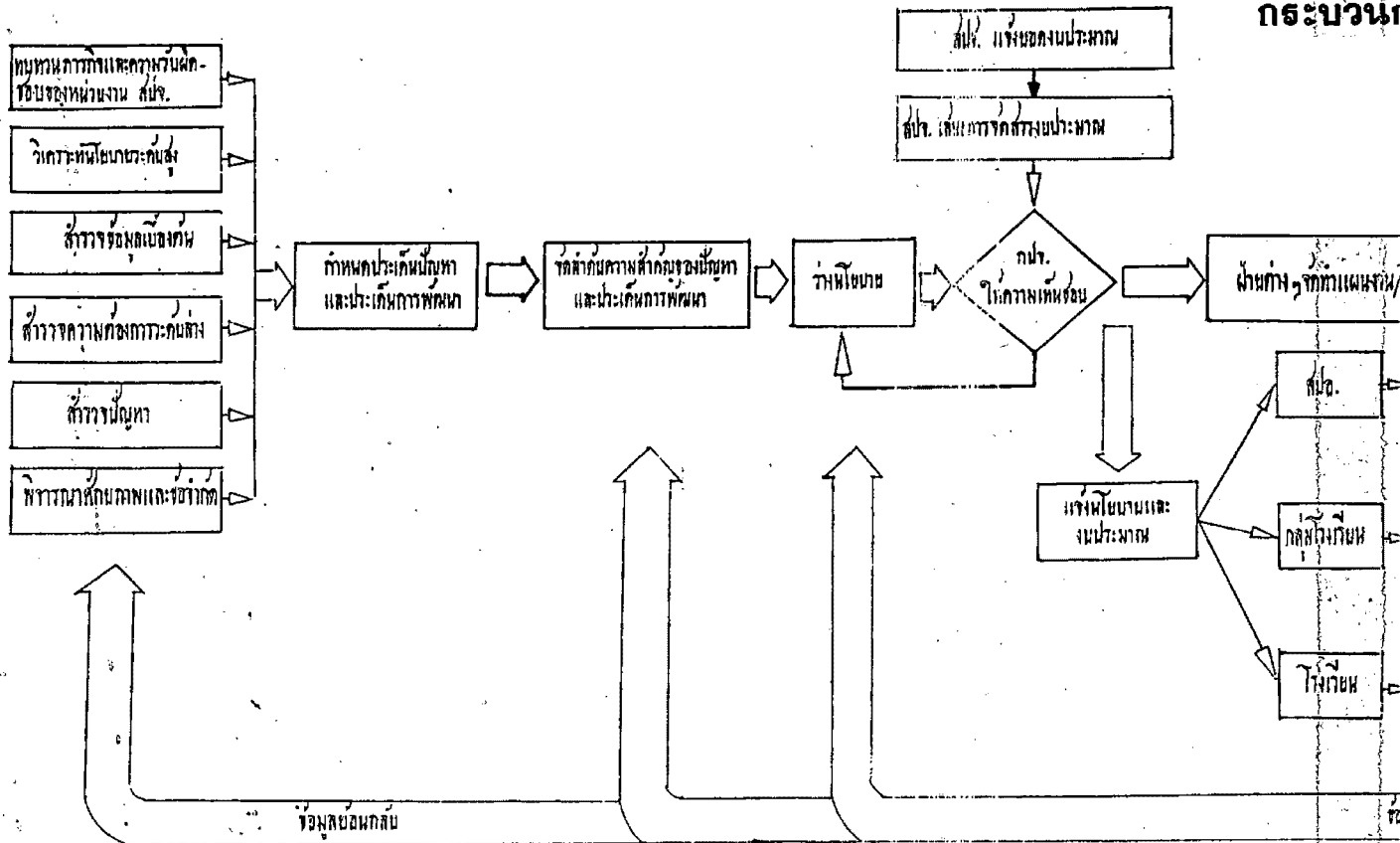


## 5. ขั้นตอนการปรับแผนหรือจัดทำแผนใหม่ ( Revision or Recycle of Planning Process )

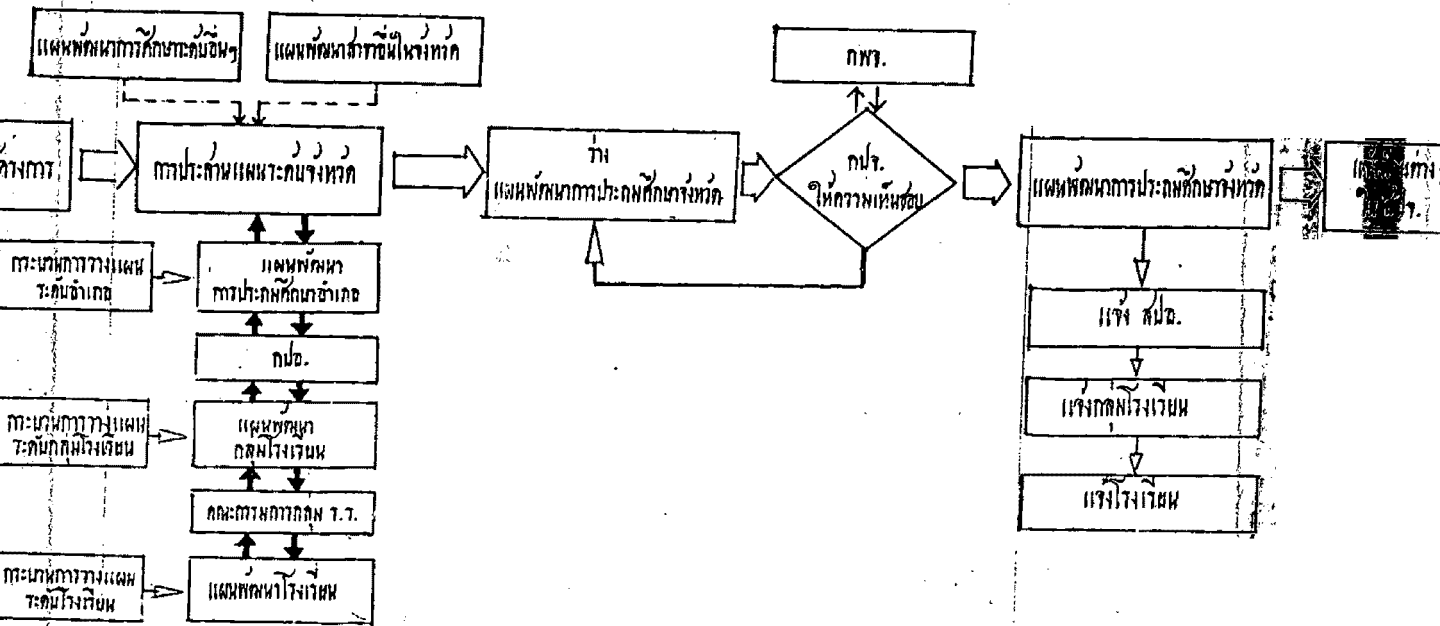
เมื่อดำเนินการตามแผนในขั้นการนำแผนไปปฏิบัติ ( Implementation ) และได้ติดตาม ควบคุม ประเมินผลโครงการ อาจพบว่าบางโครงการมีปัญหาและอุปสรรค ไม่สามารถจะดำเนินการไปสู่เป้าหมายได้ กรณีนี้อาจมีการปรับแผน อันได้แก่ ปรับวิธีการ ค่าเงินงาน เป้าหมาย หรือระยะเวลา ฯลฯ ให้มีประสิทธิภาพมากขึ้น ทั้งนี้เพื่อให้บรรลุสู่วัตถุประสงค์และเป้าหมายของโครงการนั้น ๆ ให้ได้ แต่ในทางตรงข้าม หากพิจารณาแล้วว่าการปรับโครงการนั้นไม่เป็นการคุ้มค่า อาจตัดสินใจเลิกลงไปก็ได้

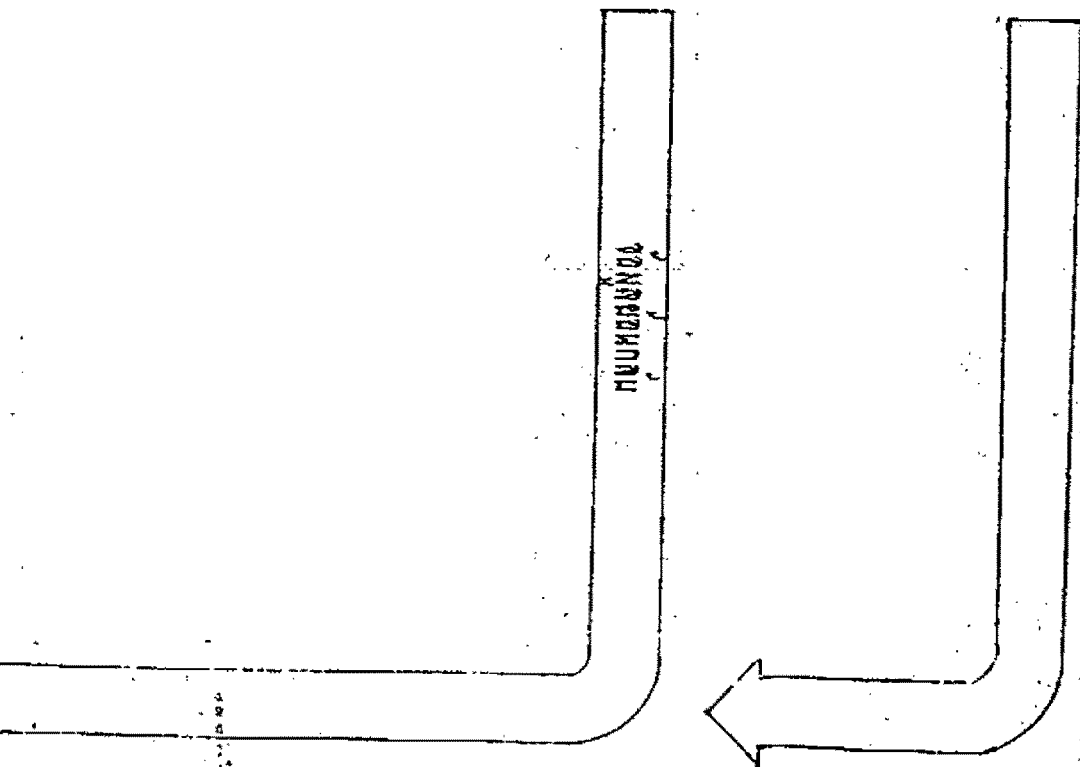
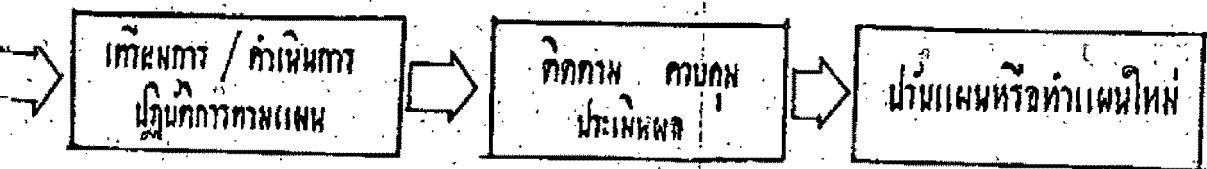
ในกรณีโครงการดำเนินไปด้วยดี จนครบกำหนดระยะเวลา ทำงานยังคงต้องดำเนินต่อไป เช่น ครบกำหนดแผนระยะ 5 ปี หรือแผนปฏิบัติการประจำปี ก็จะต้องมีการวางแผนใหม่ ขึ้นตอนนี้เป็นขั้นตอนต่อเนื่อง และแสดงให้เห็นว่า ระบบการวางแผนนั้นต่อเนื่องเป็นวัฏจักร ( Planning Cycle )

ตัวแบบกระบวนการวางแผนการศึกษา ( Planning Process Model )  
 ดังได้กล่าวมาแล้วทั้ง 5 ขั้นตอน สรุปเป็นแผนภูมิได้ดังนี้



# การวางแผนในสำนักงานการประถมศึกษาจังหวัด





### การจำแนกแผนระยะยาวให้เป็นแผนระยะสั้น

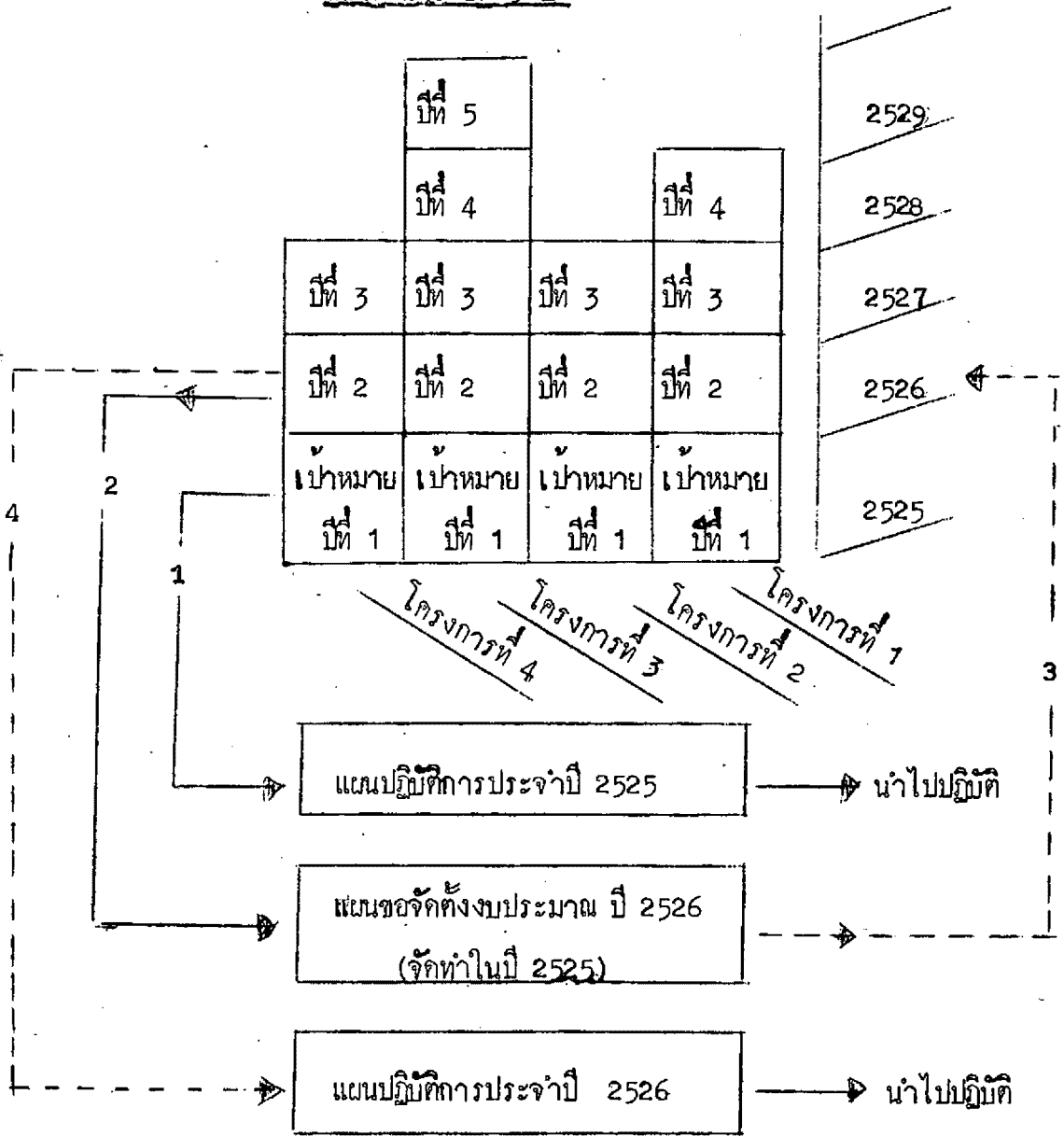
ในระบบการวางแผนการศึกษาในระดับสำนักงานการประถมศึกษาจังหวัด มีแผนงาน 3 ประเภท ซึ่งต้องดำเนินการจัดทำเป็นประจำ และจัดทำหมุนเวียนอยู่เสมอ ดังนี้คือ

1. แผนพัฒนาการประถมศึกษา ระยะ 5 ปี ซึ่งจัดเป็นแผนระยะยาว
2. แผนขอจัดตั้งงบประมาณ เป็นแผนงานที่จัดทำขึ้นเพื่อเสนอของบประมาณจากส่วนกลางมาดำเนินงานตามแผนระยะยาว เป็นรายปี โดยยึดเป้าหมายและวัตถุประสงค์ซึ่งสรุปไว้ในแผนระยะยาว
3. แผนปฏิบัติการประจำปี เป็นแผนที่ปรับปรุงจากแผนพัฒนาระยะ 5 ปี จัดทำขึ้นเพื่อกำหนดรายละเอียดในการปฏิบัติงาน และจัดทำให้เหมาะสมกับงบประมาณที่ได้รับการจัดสรร (จากข้อ 2) และสถานการณ์ที่เปลี่ยนแปลงไป เรียกว่าเป็นการขอแผนระยะยาวให้เป็นระยะสั้น

ขั้นตอนในการดำเนินการอธิบายได้ดังนี้

1. ในขั้นตอน (1) เป็นการขอแผนระยะยาว (ระยะ 5 ปี) ให้เป็นแผนระยะสั้น (แผนปฏิบัติการประจำปี) ทั้งนี้หมายถึง ในปีงบประมาณ 2525 ได้รับจัดสรรงบประมาณจากส่วนกลางเพื่อดำเนินงานตามเป้าหมายของโครงการต่าง ๆ ในแผนพัฒนาการประถมศึกษา ระยะ 5 ปี แล้ว (สมมุติให้มี 4 โครงการ)
2. ในปีงบประมาณเดียวกัน (2525) จะต้องดำเนินการ (2) ไปพร้อมกัน กล่าวคือ นำเอาเป้าหมายปีที่ 2 ของแต่ละโครงการในแผนพัฒนาระยะ 5 ปี ไปพิจารณาจัดทำเป็นแผนของงบประมาณปี 2526
3. เมื่อได้รับการจัดสรรงบประมาณจากส่วนกลางตาม (3) แล้ว ในปีงบประมาณ 2526 จะนำเอาเป้าหมายของปี 2526 มาปรับเข้ากับงบประมาณที่ได้รับการจัดสรร จัดทำเป็นแผนปฏิบัติการประจำปี 2526

แผนพัฒนาในระยะ 5 ปี



แผนภูมิแสดงความสัมพันธ์ระหว่างแผนประเภทต่าง ๆ

## ระบบข้อมูลกลางของจังหวัด (Central Information System)

ระบบข้อมูลมีความสำคัญอย่างยิ่งต่อระบบแผนงาน ดังนั้น สปจ. ควรจัดให้มีระบบข้อมูลที่ดี ซึ่งควรประกอบด้วย

1. การจัดเก็บรวบรวมข้อมูลที่เกี่ยวข้องและจำเป็นในการวางแผน
2. ตรวจสอบข้อมูลให้ถูกต้อง เชื่อถือได้ และเป็นปัจจุบัน
3. ให้สามารถค้นคว้า อ้างอิง และเรียกใช้ได้โดยสะดวกและรวดเร็ว

องค์กรที่รับผิดชอบระบบข้อมูลควรได้แก่ฝ่ายแผนพัฒนา หน่วยศึกษานิเทศก์ของสำนักงานการประถมศึกษาจังหวัด ซึ่งมีหน้าที่โดยตรงตามระเบียบกระทรวงศึกษาธิการว่าด้วยศึกษานิเทศก์ของสำนักงานคณะกรรมการการประถมศึกษาแห่งชาติ พ.ศ. 2524 อยู่แล้ว จากการวิจัยนี้พบว่า ข้อมูลเบื้องต้นที่มีความสำคัญและเกี่ยวข้องกับการวางแผนระดับประถมศึกษาของสำนักงานการประถมศึกษาจังหวัด ได้แก่

1. ข้อมูลเกี่ยวกับนักเรียน ได้แก่ จำนวน เพศ อายุ อัตราการเข้าชั้น การเข้าเรียน การมาเรียน ขาดเรียน สอดตก การจัดชั้นเรียน เด็กยากจน ฯลฯ
2. ข้อมูลเกี่ยวกับประชากร เช่น อัตราการเกิด อัตราการอยู่รอด ตาย ย้ายถิ่น ประชากรวัยเรียน
3. ข้อมูลเกี่ยวกับบุคลากร เช่น จำนวน เพศ อายุ คุณวุฒิ ประสบการณ์ การฝึกอบรม ความสามารถพิเศษในงานที่เกี่ยวข้อง (วิชาเอก - โท) เงินเดือน ระดับตำแหน่ง การกระจายอัตรากำลัง ฯลฯ
4. ข้อมูลเกี่ยวกับการพัสดุ เช่น ที่ดิน สิ่งก่อสร้าง พัสดุ ครุภัณฑ์ สื่อการสอน คู่มือครู สภาพการใช้อาคารเรียน อาคารประกอบ อัตราส่วนนักเรียน ห้องเรียน ห้องพิเศษ ฯลฯ
5. ข้อมูลเกี่ยวกับคุณภาพของการจัดการศึกษา เช่น อัตรานักเรียนเข้าเรียน นักเรียนครบเกณฑ์ ความเสมอภาคในโอกาสทางการศึกษา ความเสมอภาคในการกระจายอัตรากำลัง ผลสัมฤทธิ์ของนักเรียน อัตราการเข้าชั้น ฯลฯ

6. ข้อมูลเกี่ยวกับค่าใช้จ่ายและการเงิน เช่น งบประมาณประเภทต่าง ๆ การวิเคราะห์ค่าใช้จ่าย เงินช่วยเหลือจากภาคเอกชน
7. ข้อมูลเกี่ยวกับที่ตั้งของโรงเรียน เช่น สภาพชุมชนที่ตั้งของโรงเรียน แผนที่ระยะทาง แผนที่การจัดโรงเรียน การคมนาคมระหว่างหมู่บ้านถึงโรงเรียน เขตบริเวณบริการของโรงเรียน
8. ข้อมูลเกี่ยวกับสภาพเศรษฐกิจ เช่น สภาพเศรษฐกิจ โดยส่วนรวมของจังหวัด การประกอบอาชีพของประชาชนในแต่ละท้องถิ่น ภาวะการจ้างงานหรือตลาดแรงงาน การว่างงาน
9. ข้อมูลเกี่ยวกับสภาพแวดล้อมทั่วไป เช่น สภาพภูมิศาสตร์ การคมนาคม แหล่งน้ำ ชลประทาน ชุมชนแออัด โรงงานอุตสาหกรรม การตั้งถิ่นฐาน สถาบันทางสังคม เช่น วัด มัสยิด ฯลฯ บริการขั้นพื้นฐาน เช่น บริการสาธารณสุข ไฟฟ้า น้ำประปา
10. ข้อมูลเกี่ยวกับวัฒนธรรมในแต่ละท้องถิ่น เช่น วัฒนธรรมของคนส่วนใหญ่ในจังหวัด ขนบธรรมเนียมประเพณีเฉพาะแห่ง
11. ข้อมูลเกี่ยวกับความต้องการของโรงเรียน
12. ข้อมูลเกี่ยวกับนโยบายการพัฒนา เศรษฐกิจและสังคมแห่งชาติ นโยบายการพัฒนาการศึกษาของกระทรวง กรม
13. ข้อมูลเกี่ยวกับผลการประเมินโครงการที่เคยดำเนินการมาก่อน และข้อมูลผลการประเมินโครงการที่กำลังดำเนินการอยู่
14. ข้อมูลเกี่ยวกับการจัดการศึกษาระดับอื่น ๆ และการศึกษานอกโรงเรียน
15. สื่อสารมวลชนภายในเขตจังหวัด
16. องค์กรหรือหน่วยงานที่เกี่ยวข้องและสนับสนุนการจัดการศึกษา
17. ข้อมูลเกี่ยวกับปัญหาและอุปสรรคในการดำเนินงานระดับจังหวัด อำเภอ และโรงเรียน
18. ข้อมูลเกี่ยวกับการพัฒนา เศรษฐกิจและสังคมของจังหวัด



### ระบบประสานงานการวางแผนในระดับจังหวัด

เพื่อให้งานการวางแผน (Planning) เป็นส่วนหนึ่งของกระบวนการบริหาร (Administrative Process) และมีประสิทธิภาพยิ่งขึ้น ควรกำหนดให้มีระบบประสานงานเพื่อการประสานแผนงานกับกระบวนการอื่น ๆ ในการบริหาร ซึ่งหมายถึงการดำเนินการดังต่อไปนี้

1. กำหนดองค์กรใหม่อำนาจหน้าที่และบทบาทในการประสานงานการวางแผนขึ้นในระดับจังหวัด
2. จัดระบบการสื่อสาร นโยบาย แนวทาง วิธีปฏิบัติ กฎ ระเบียบ ขั้นตอน การดำเนินงานวางแผนแต่ละประเภทให้ทราบทั่วกันทั้งจังหวัด
3. การจัดทำปฏิทินปฏิบัติงานการวางแผน การประสานแผน และกิจกรรมอื่น ๆ ที่ต้องปฏิบัติในกระบวนการวางแผนทุกระดับ
4. จัดระบบการแจ้งผลการประสานแผน อนุมัติแผนโครงการในระดับต่าง ๆ แจ้งผลการจัดสรรงบประมาณให้หน่วยปฏิบัติทราบ
5. มีการรวบรวมข้อมูล ปัญหา และข้อมูลอื่น ๆ เช่น เทคนิค แนวคิดเกี่ยวกับการวางแผน สื่อสารให้ทราบโดยทั่วกัน
6. การรายงานความก้าวหน้าและผลการปฏิบัติงานในแต่ละขั้นตอนในกระบวนการวางแผนของจังหวัด (สปจ.)

๑ ๑ ๑

องค์กรที่จะทำหน้าที่ในการประสานงานการวางแผนระดับจังหวัด ควรเป็นฝ่ายแผนพัฒนาของหน่วยศึกษานิเทศก์ สำนักงานการประถมศึกษาจังหวัด หรืออาจจัดตั้งฝ่ายงานเฉพาะกิจขึ้นมาใหม่ แล้วแต่ความเหมาะสม

### ระบบการติดตามควบคุมและประเมินผล

กลไกในระบบการวางแผนในสำนักงานการประถมศึกษาจังหวัดอีกส่วนหนึ่งที่สำคัญ ได้แก่ การติดตาม ควบคุม และประเมินผล ดังนั้นควรกำหนดให้มีระบบ ติดตาม

ควบคุม และประเมินผลเป็นระบบย่อย ( Sub-system ) ของระบบการวางแผนดังนี้

1. จัดให้มีองค์กรหรือหน่วยงานที่ทำหน้าที่ติดตาม ควบคุม และประเมินผล โดยให้มีบทบาทหน้าที่ต่อไปนี้

1.1 มีอำนาจ ( Authority ) ในการตรวจสอบและประเมินผลการปฏิบัติงานของหน่วยงาน ซึ่งเป็นหน่วยงานย่อยของสำนักงานการประถมศึกษาจังหวัด

1.2 เสนอแนะให้มีการรายงานผลการปฏิบัติงานตามโครงการของหน่วยงานทุกระดับ เข้าสู่ส่วนกลาง ( สปจ. )

1.3 วางแผน ติดตาม ควบคุม ตรวจสอบ และประเมินผล

1.4 ตรวจสอบผลการปฏิบัติงานจากรายงาน ( Reports ) หรือการตรวจสอบภาคสนาม ( Auditing )

1.5 ประสานกับระบบข้อมูลกลางของ สปจ. ในการเก็บรวบรวมข้อมูลผลการติดตาม ตรวจสอบ และประเมินผล

1.6 เสนอรายงานผลการติดตาม ควบคุมและประเมินผลให้ผู้บริหาร (ผอ. ปจ.) ทราบเป็นระยะ ๆ หรือตามที่ระบุไว้ในแผนควบคุมงาน ( Control plan ) พร้อมทั้งขอเสนอแนะในการแก้ไขปัญหาและอุปสรรคที่ตรวจพบ

องค์กรที่ควรรับหน้าที่นี้ได้แก่ ฝ่ายแผนพัฒนา หน่วยศึกษานิเทศก์ ของ สปจ. เพราะเป็นหน่วยงานที่สัมพันธ์กับการวางแผนและมีหน้าที่ระบุไว้ในระเบียบกระทรวงศึกษาธิการว่าด้วยหน่วยศึกษานิเทศก์ คณะกรรมการการประถมศึกษาแห่งชาติอยู่แล้ว

## โครงสร้างของแผนพัฒนาการประถมศึกษาของจังหวัด ( Planning Format and Structure )

ในการจัดทำแผนพัฒนาการประถมศึกษาจังหวัด (แผนระยะ 5 ปี) เอกสารแผนงานควรมีรูปแบบที่มีโครงสร้างประกอบด้วยส่วนสำคัญ 3 ส่วน ดังต่อไปนี้ คือ

1. สภาพทั่วไปของการจัดการประถมศึกษาในจังหวัด
2. นโยบายและแนวทางหรือทิศทางการพัฒนาการประถมศึกษาของจังหวัด
3. แผนพัฒนาการประถมศึกษาของจังหวัด ระยะ 5 ปี

### ส่วนที่ 1    สภาพทั่วไปของการจัดการประถมศึกษาในจังหวัด

เป็นการเสนอข้อมูลสภาพทั่วไปของจังหวัด เช่น สภาพทางสังคม เศรษฐกิจ วัฒนธรรม ที่ตั้ง สภาพภูมิศาสตร์ การปกครอง สถาบันของทางราชการ และสถาบันทางศาสนา การประกอบอาชีพของประชาชน โครงสร้างประชากร สภาพการจัดการศึกษาแต่ละระดับ การจัดการประถมศึกษา จำนวนโรงเรียน กลุ่มโรงเรียน ครู อาคาร วัสดุ ครุภัณฑ์ การบริหาร ผลการจัดการประถมศึกษา ปริมาณและคุณภาพ ค่าใช้จ่าย ฯลฯ

### ส่วนที่ 2    นโยบายและแนวทางหรือทิศทางการพัฒนาการประถมศึกษาของจังหวัด

ส่วนนี้ประกอบด้วย

1. นโยบายของคณะกรรมการการศึกษาแห่งชาติ (กปช.)
2. นโยบายของคณะกรรมการการศึกษาจังหวัด (กปจ.)
3. นโยบายการพัฒนาเศรษฐกิจและสังคมของจังหวัด (โดย กพจ.)
4. ปัญหาการจัดการประถมศึกษาของจังหวัด และลำดับความสำคัญ ( Priority )

ของปัญหาดังกล่าว

5. แนวทางพัฒนาตามนโยบายของ กปช. และ กปจ. และแนวทางแก้ปัญหาการศึกษาของจังหวัด

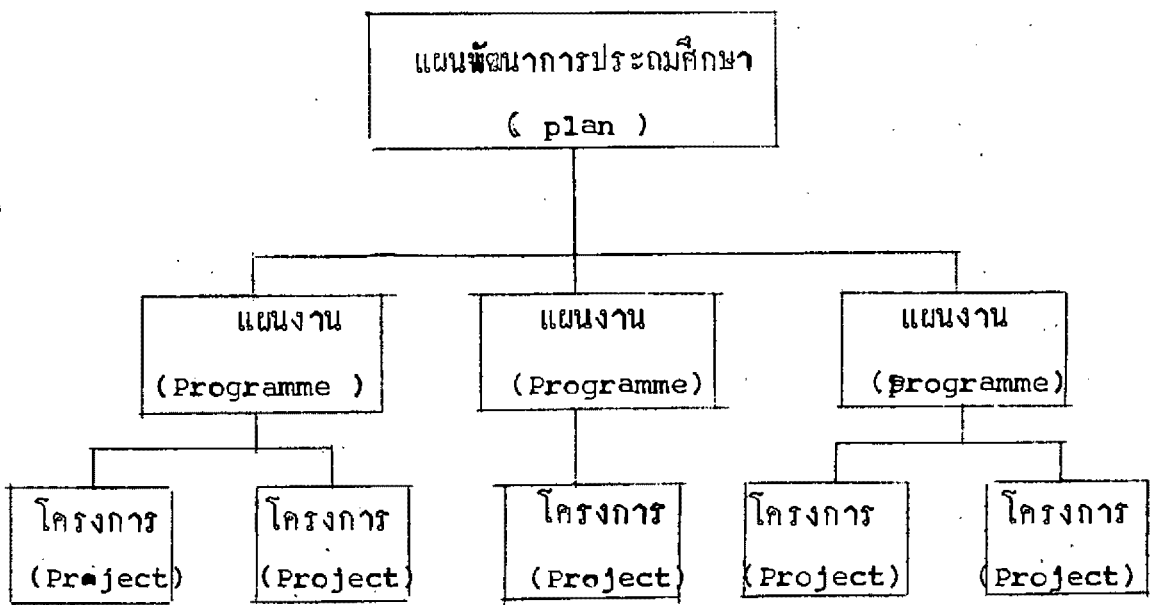
ส่วนที่ 3 แผนงานและโครงการพัฒนาการประถมศึกษาของจังหวัด

ส่วนนี้ควรประกอบด้วย แผนงานและโครงการที่ระบุวัตถุประสงค์ เป้าหมาย และวงเงินงบประมาณไว้เป็นรายปี แผนงานและโครงการดังกล่าวควรแยกเป็น

1. แผนงาน / โครงการ ที่ตอบสนองนโยบายการจัดการศึกษาของ กษ., กปจ., และ กพจ.
2. แผนงานและโครงการ เพื่อแก้ปัญหาการจัดการประถมศึกษาของ สปจ.

การจัดและจำแนกประเภทของแผน/แผนงาน/โครงการในระบบแผนงานของสำนักงาน  
การประถมศึกษาจังหวัด

เพื่อสะดวกในการวิเคราะห์แผนงานและการจัดสรรงบประมาณให้แก่ แผนงาน/โครงการต่าง ๆ ในสำนักงานการประถมศึกษาจังหวัด ควรจัดจำแนกระดับและกลุ่มของแผนงาน/โครงการต่าง ๆ ดังต่อไปนี้



ในระบบแผนงานของสำนักงานการประถมศึกษาจังหวัด ควรประกอบไปด้วย แผน (plan) 4 ระดับคือ

1. แผนพัฒนาการประถมศึกษาจังหวัด
2. แผนพัฒนาการประถมศึกษาอำเภอ
3. แผนพัฒนา<sup>๑</sup>กลุ่มโรงเรียน
4. แผนพัฒนาโรงเรียน

แผนพัฒนาในแต่ละระดับ ควรประกอบด้วยกลุ่มของแผนงาน (Programme) ดังต่อไปนี้

1. แผนพัฒนาการประถมศึกษาจังหวัด (สพจ. รับผิดชอบจัดทำ) ประกอบด้วย

- 1.1 แผนงานวิชาการ
- 1.2 แผนงานสนับสนุนวิชาการ
- 1.3 แผนงานอาคารสถานที่
- 1.4 แผนงานบริการทั่วไป
- 1.5 แผนงานวิจัยและพัฒนา

2. แผนพัฒนาการประถมศึกษาอำเภอ (สพอ. รับผิดชอบในการจัดทำ) ประกอบด้วย

- 2.1 แผนงานวิชาการ
- 2.2 แผนงานสนับสนุนวิชาการ
- 2.3 แผนงานบริหารทั่วไป
- 2.4 แผนงานโครงการพิเศษ

3. แผนพัฒนา<sup>๑</sup>กลุ่มโรงเรียน (คณะกรรมการกลุ่มโรงเรียนเป็นผู้จัดทำ) ประกอบด้วย

- 3.1 แผนงานวิชาการ
- 3.2 แผนงานสนับสนุนวิชาการ
- 3.3 แผนงานบริหารทั่วไป
- 3.4 แผนงานพัฒนาเยาวชนและส่งเสริมวัฒนธรรมประเพณี

#### 4. แผนพัฒนาโรงเรียน

- 4.1 แผนงานวิชาการ
- 4.2 แผนงานสนับสนุนวิชาการ
- 4.3 แผนงานกิจการนักเรียน
- 4.4 แผนงานอาคารสถานที่
- 4.5 แผนงานบริหารทั่วไป
- 4.6 แผนงานสัมพันธ์ชุมชน

#### ลักษณะของโครงการในแผนงานต่าง ๆ

1. แผนงานวิชาการ โครงการที่ควรจัดเข้าในกลุ่มแผนงานนี้ในระดับโรงเรียน ควรประกอบด้วยโครงการที่เกี่ยวข้องกับการเรียนการสอน หลักสูตร วิธีสอน แผนการสอน การจัดกิจกรรมการเรียนการสอน การวัดผล ประเมินผล การเรียนการสอน ตัวอย่างโครงการ ได้แก่ โครงการสอนวิชาเกษตรเป็นพื้นฐานวิชาชีพ โครงการผลิตสื่อการสอน โครงการสอนซ่อมเสริม ฯลฯ ในระดับกลุ่มโรงเรียน อำเภอและจังหวัดควรเป็นโครงการในลักษณะเดียวกับ แต่จัดทำในระดับกลุ่มโรงเรียน อำเภอ หรือจังหวัด

2. แผนงานสนับสนุนวิชาการ โครงการที่ควรจัดเข้ากลุ่มแผนงานนี้ ควรได้แก่ โครงการที่มีลักษณะส่งเสริมการเรียนการสอนให้มีประสิทธิภาพมากขึ้น เช่น โครงการห้องสมุด โครงการจัดศูนย์สื่อการสอน โครงการจัดหาทุนนักเรียนยากจน ฯลฯ

3. แผนงานอาคารสถานที่ ได้แก่โครงการที่มีลักษณะเกี่ยวข้องกับที่ดิน สิ่งก่อสร้าง วัสดุครุภัณฑ์

4. แผนงานกิจการนักเรียน ได้แก่โครงการที่มีลักษณะเกี่ยวข้องกับกิจการนักเรียน เช่น โครงการจัดชุมนุมสหกรณ์ โครงการทัศนศึกษา โครงการสถานักเรียน ฯลฯ

5. แผนงานบริหารทั่วไป ได้แก่โครงการที่มีลักษณะที่เกี่ยวข้องกับงานธุรการ การเงิน การพัฒนาบุคลากร และสวัสดิการของครู เช่น โครงการอบรมครูสอนนาฏศิลป์ โครงการปรับปรุงสวัสดิการครูของอำเภอ ฯลฯ

6. แผนงานสัมพันธ์ชุมชน ได้แก่โครงการที่มีลักษณะเกี่ยวข้องกับชุมชนภายนอกโรงเรียน และจัดทำเฉพาะระดับโรงเรียน เช่น โครงการพัฒนาที่พักริมทาง โครงการรณรงค์ป้องกันยุงลาย

7. แผนงานวิจัยและพัฒนา แผนงานนี้จัดทำเฉพาะระดับจังหวัด ได้แก่ โครงการที่มีลักษณะเป็นงานวิจัย ทดลอง หรือเกี่ยวข้องกับนวัตกรรมทางการศึกษา

8. แผนงานพัฒนาเยาวชนและส่งเสริมวัฒนธรรมประเพณี ลักษณะของโครงการนี้ ได้แก่ โครงการที่มุ่งส่งเสริมเยาวชน วัฒนธรรมและประเพณีของท้องถิ่น

9. แผนงานโครงการพิเศษ เป็นกลุ่มแผนงานที่ควรจัดทำในระดับอำเภอ เพื่อเป็นการประสานกับหน่วยงานท้องถิ่นอื่น ๆ และเป็นงานที่เกี่ยวข้องกับการศึกษา และพัฒนาชนบท