

บทที่ 2

การแบ่งส่วนงานและการบริหารงาน

กรมการแพทย์ตั้งอยู่ในบริเวณกระทรวงสาธารณสุข ถนนสามเสน เทเวศม์ กรุงเทพมหานคร ขึ้นตรงต่อกระทรวงสาธารณสุข มีหน้าที่หลัก 3 ประการที่สำคัญ ดังนี้

1. ให้บริการทางการแพทย์ โดยทำการวินิจฉัยโรค รักษาพยาบาล และฟื้นฟูสุขภาพของผู้ป่วย ตลอดจนให้การส่งเสริมสุขภาพอนามัยและการป้องกันโรคภายในขอขยายศึกษา วิจัย และพัฒนาเทคนิค เพื่อเพิ่มประสิทธิภาพของการให้บริการ

2. ให้การสนับสนุนทางวิชาการ แก่หน่วยงานที่มีลักษณะเดียวกันในส่วนภูมิภาคและทำการอบรมบุคลากรทางการแพทย์ ซึ่งได้แก่

- การอบรมแพทย์ฝึกหัด
- การอบรมแพทย์ประจำบ้านเพื่อเป็นแพทย์เฉพาะทาง
- การอบรมหลักสูตรระยะสั้นในสาขาวิชาต่าง ๆ
- วางแผนและนิเทศงานโดยจัดส่งแพทย์ออกไปช่วยสอนและนิเทศงานในภูมิภาค งานเหล่านี้กองวิชาการเป็นผู้ประสานงานและมีคณะกรรมการที่กรมการแพทย์ ตั้งขึ้น เป็นผู้วางแผนและดำเนินการ

3. งานบริหารทั่วไป

ปฏิบัติหน้าที่ให้เป็นไปตามพระราชบัญญัติและกฎกระทรวงที่เกี่ยวข้อง และนโยบายของกระทรวงสาธารณสุข

การก่อตั้งองค์การ

หลังจากที่คอมมิวนิสต์ที่ทรงแต่งตั้ง โดยพระบาทสมเด็จพระจุลจอมเกล้าเจ้าอยู่หัว สร้างโรงพยาบาลที่ตำบลวังหลังสำเร็จ พอเปิดบริการรักษาพยาบาลผู้ป่วยไข้ได้ ก็ได้ทำประกาศเปิดโรงพยาบาลเมื่อวันที่ 6 เมษายน พ.ศ. 2431 ต่อมาพระบาทสมเด็จพระเจ้าอยู่หัวทรงมีรับสั่งให้เลิกคอมมิวนิสต์หลัง

สร้างโรงพยาบาลและทรงให้มี "กรมพยาบาล" ที่ทำหน้าที่แทนคอมมิสชันต่อไปในปี พ.ศ. 2431 และทรงแต่งตั้งให้พระองค์เจ้าศรีเสาวภาคย์เป็นอธิบดีกรมพยาบาลเป็นพระองค์แรก¹

ใน พ.ศ. 2432 กรมพยาบาลได้ไปอยู่ในสังกัดกระทรวงธรรมการ และใน พ.ศ. 2455 ได้ย้ายไปอยู่ในสังกัดกระทรวงมหาดไทย และได้เปลี่ยนชื่อเป็นกรมประชาภิบาล ในปี พ.ศ. 2457

เมื่อวันที่ 27 พฤศจิกายน พ.ศ. 2461 ซึ่งอยู่ในรัชสมัยสมเด็จพระมงกุฎเกล้าเจ้าอยู่หัว ได้มีพระราชบัญญัติประกาศตั้ง "กรมสาธารณสุข" ขึ้นโดยเปลี่ยนชื่อมาจากกรมประชาภิบาล ซึ่งรวมกิจการสาธารณสุขในหัวเมือง (ขึ้นกับกระทรวงมหาดไทย) และการสาธารณสุขในกรุงเทพมหานคร (ขึ้นกับกระทรวงนครบาล) ไว้ด้วย ต่อมาเมื่อวันที่ 10 มีนาคม พ.ศ. 2485 ได้มีพระราชกฤษฎีกาจัดตั้งกระทรวงสาธารณสุข และกรมการแพทย์² ก็ได้ถือกำเนิดมาในวันนั้น

กรมการแพทย์ได้จัดตั้งองค์การขึ้นตั้งแต่ พ.ศ. 2485 มาจนถึงปัจจุบันแบ่งออกได้เป็น 3 ระยะเวลาคือ

1. ระยะเวลารับโอนโรงพยาบาล
2. ระยะเวลาก่อสร้างโรงพยาบาลใหม่
3. ระยะเวลาปรับปรุง

1. ระยะเวลารับโอนโรงพยาบาล (พ.ศ. 2485 - 2490) เวลานั้นเป็นระยะเวลาของภาวะสงครามในประเทศไทย ซึ่งต่อเนื่องกันระหว่างศึกอินโดจีน และสงครามโลกครั้งที่ 2 กรมการแพทย์ไม่ได้สร้างโรงพยาบาลใหม่เลยตลอดเวลา 6 ปี เนื่องจากวัสดุการก่อสร้างราคาสูง และการขนส่งไม่สะดวก ได้ดำเนินงานให้งานของโรงพยาบาลต่าง ๆ เป็นไปได้ดีที่สุดเท่าที่จะทำได้

¹ ลูต แล่งวีเชียร, "ข้อเขียนพิเศษเนื่องในวาระศิริราชครบรอบ 90 ปี, เมื่อโรงพยาบาลศิริราชขาดหมอ," เดลินิวส์ (23 มีนาคม 2523) : 7.

² กระทรวงสาธารณสุข, "บริการโรงพยาบาล," อนุสรณ์ครบรอบ 25 ปี. (พระนคร : กระทรวงสาธารณสุข, 2510), หน้า 322.

เท่านั้น มีโรงพยาบาลในสังกัดกรมการแพทย์ในปี พ.ศ. 2490 จำนวน 26 แห่ง

2. ระยะก่อสร้างโรงพยาบาลใหม่ (พ.ศ. 2490 - 2504) ระยะ 15 ปีนี้เป็นเวลาที่กรมการแพทย์ได้ขยายโรงพยาบาลออกไปทั่วประเทศ โดยกำหนดนโยบายว่าจะต้องมีโรงพยาบาลประจำจังหวัดอย่างน้อยจังหวัดละ 1 แห่ง เพื่อให้สามารถขยายการให้บริการด้านการรักษาพยาบาลไปให้แก่ประชาชนส่วนใหญ่ที่อยู่ในส่วนภูมิภาคด้วย จึงก่อสร้างโรงพยาบาลทั่วทุกจังหวัดและบางอำเภอใหญ่ ๆ ดังนั้นในปลายปี พ.ศ. 2504 กรมการแพทย์มีโรงพยาบาลในสังกัด 96 แห่ง

3. ระยะปรับปรุง (พ.ศ. 2504 - ปัจจุบัน) ในช่วงนี้เป็นช่วงของการปรับปรุงประสิทธิภาพในการให้บริการของโรงพยาบาลต่าง ๆ ที่มีอยู่แล้วให้ดียิ่งกว่าเดิม เช่น ให้มีอุปกรณ์การแพทย์ที่ทันสมัยเพิ่มขึ้น จัดตั้งโรงพยาบาลศูนย์เพื่อให้ความช่วยเหลือทางด้านวิชาการแก่โรงพยาบาลใกล้เคียง เป็นต้น

ต่อมาในปี พ.ศ. 2515 กระทรวงสาธารณสุขได้พิจารณาเห็นว่าหน่วยงานต่าง ๆ ในกระทรวงสาธารณสุขได้ขยายงานของตนออกไปตามความเจริญของเทคโนโลยีและความก้าวหน้าของวิชาการบริหารสาธารณสุข ทำให้ปัญหาด้านการบริหารงานเพิ่มมากขึ้นทุกที ปัญหาที่สำคัญของการสาธารณสุขหลังสงครามโลกครั้งที่ 2 ได้แก่ ปัญหาเรื่องโรคติดต่อต่าง ๆ การขาดแหล่งให้บริการและบุคลากรต้านป้องกันและรักษาในส่วนภูมิภาค ขาดการประสานงานในระดับจังหวัด มีความขัดแย้งส่วนตัวระหว่างผู้ปฏิบัติงานทั้ง 2 ฝ่าย เนื่องจากมีความเหลื่อมล้ำระหว่างหน่วยงานฝ่ายรักษา กับฝ่ายป้องกันโรค ประกอบกับในระบอบนี้รัฐบาลซึ่งมีจอมพลถนอม กิตติขจร เป็นนายกรัฐมนตรีได้แต่งตั้งคณะที่ปรึกษาระเบียบบริหารขึ้นคณะหนึ่งที่ทำหน้าที่พิจารณาปรับปรุง เปลี่ยนแปลง หรือยุบเลิกหน่วยงานทั้งราชการ และรัฐวิสาหกิจ เพื่อให้มีสัมฤทธิ์ภาพในการบริหารงานยิ่งขึ้น ผลของการปรับปรุงครั้งนั้นทำให้มีประกาศของคณะปฏิวัติฉบับที่ 29 ลงวันที่ 27 พฤศจิกายน พ.ศ. 2515¹ ให้รวมกรมการแพทย์ และงานบางส่วนของกรมอนามัย และสำนักงานปลัดกระทรวงสาธารณสุข เป็นกรมการแพทย์

¹ บุทรนา คู่ขสุมิตติ, การบริหารงานของกระทรวงสาธารณสุขส่วนกลางและส่วนภูมิภาค (กรุงเทพมหานคร : ประสักษ์การพิมพ์, 2519), หน้า 21-22.

และอนามัย ทำให้งานด้านป้องกันโรค เช่น สังกงานนายแพทย์ใหญ่จังหวัด (อนามัยจังหวัดเดิม) และสำนักงานอนามัยอำเภอ (อนามัยอำเภอเดิม) ของกรมอนามัยมาร่วมกับงานด้านรักษาพยาบาล ซึ่งดำเนินการโดยโรงพยาบาลต่าง ๆ ของกรมการแพทย์

ผลของการรวมงานในครั้งนั้นทำให้กรมการแพทย์และอนามัยเป็นกรมขนาดใหญ่มีหน่วยงานต่าง ๆ ในส่วนกลางระดับกอง 19 กอง ในส่วนภูมิภาคมีสำนักงานนายแพทย์ใหญ่ 71 จังหวัด โรงพยาบาลระดับจังหวัด 98 แห่ง สำนักงานอนามัยชั้น 1 ชั้น 2 และสำนักงานผดุงครรภ์ ประมาณ 5,085 แห่ง ได้รับเงินงบประมาณมากกว่า 1,000 ล้านบาท หรือประมาณ 80% ของงบประมาณทั้งสิ้นของกระทรวงสาธารณสุข ต่อมากระทรวงสาธารณสุขได้พิจารณาเห็นว่าการทำงานที่กรมการแพทย์และอนามัยมีขอบเขตความรับผิดชอบงานที่กว้างขวางมากเช่นนี้อาจจะทำให้การบริหารงานไม่มีประสิทธิภาพเท่าที่ควร รัฐมนตรีว่าการกระทรวงสาธารณสุขในขณะนั้นคือ นายแพทย์อู๋ตม โปษะกฤษณะ ได้แต่งตั้งคณะกรรมการเพื่อพิจารณาปรับปรุงส่วนราชการกระทรวงสาธารณสุขชั้นใหม่ โดยมีวัตถุประสงค์ที่จะให้กระทรวงสาธารณสุขมีส่วนราชการและการจัดรูปแบบบริหารงานที่มีความเหมาะสมและก่อให้เกิดสัมฤทธิ์ผลในการปฏิบัติหน้าที่ ผลของการปรับปรุงส่วนราชการในกระทรวงสาธารณสุขครั้งหลังสุดนี้ทำให้กรมการแพทย์และอนามัยถูกยุบเลิกไปและเกิดกรมการแพทย์ขึ้นใหม่ ตามพระราชกฤษฎีกาแบ่งส่วนราชการกระทรวงสาธารณสุข พ.ศ. 2517

ปัจจุบันกรมการแพทย์มีหน่วยงานต่าง ๆ ในสังกัด ตามพระราชกฤษฎีกาแบ่งส่วนราชการกรมการแพทย์ พ.ศ. 2517 และแก้ไขปรับปรุง พ.ศ. 2520 ดังนี้คือ¹

1. สำนักงานเลขานุการกรม
2. กองคลัง
3. กองการเจ้าหน้าที่
4. กองวิชาการ
5. กองสุขภาพจิต (รวมโรงพยาบาลโรคจิตส่วนภูมิภาค 5 โรง)

¹ราชกิจจานุเบกษา เล่มที่ 94 ตอนที่ 15 วันที่ 1 มีนาคม 2520 .

6. สถาบันพยาธิวิทยา
7. สถาบันมะเร็งแห่งชาติ
8. สถาบันโรคผิวหนัง
9. โรงพยาบาลเด็ก
10. โรงพยาบาลรัฐราษฎร์
11. โรงพยาบาลประสาท
12. โรงพยาบาลราชานุกูล (โรงพยาบาลปัญญาอ่อนเดิม)
13. โรงพยาบาลราชวิถี (โรงพยาบาลหญิงเดิม)
14. โรงพยาบาลเลิดสิน
15. โรงพยาบาลศิริรปัญญา
16. โรงพยาบาลสงฆ์
17. โรงพยาบาลสมเด็จพระเจ้าพระยา

ส่วนโรงพยาบาลต่างๆ และสำนักงานนายแพทย์ใหญ่ในส่วนภูมิภาค 71 จังหวัด โอนไปขึ้น
กับสำนักงานปลัดกระทรวง กระทรวงสาธารณสุข

รูปขององค์การและการบริหารงาน

เพื่อให้การปฏิบัติราชการของกรมการแพทย์ได้เป็นไปตามวัตถุประสงค์ กรมการแพทย์ได้จัด
แบ่งส่วนราชการออกเป็นระดับกองดังนี้ :-

1. สำนักงานเลขานุการกรม
2. กองคลัง
3. กองการเจ้าหน้าที่
4. กองวิชาการ
5. กองสุขภาพจิต (รวมโรงพยาบาลโรคจิตส่วนภูมิภาค 5 โรง)
6. โรงพยาบาลราชวิถี (โรงพยาบาลหญิงเดิม)
7. โรงพยาบาลเด็ก
8. โรงพยาบาลเลิดสิน

9. โรงพยาบาลสงฆ์
10. โรงพยาบาลประสาท
11. สถาบันพยาธิวิทยา
12. สถาบันโรคผิวหนัง
13. สถาบันมะเร็งแห่งชาติ
14. โรงพยาบาลราชานุกุล (โรงพยาบาลสภัญญาอันเนื่อง)
15. โรงพยาบาลศิริสัญญา
16. โรงพยาบาลสมเด็จพระเจ้าพระยา
17. โรงพยาบาลรัษฎารักษ์
18. โรงพยาบาลชานพระนคร (โรงพยาบาลสมพรรัตน์ราชธานีใหม่)
19. สำนักงานผู้ตรวจสอบภายใน

แต่ละกองจะมีหัวหน้าหน่วยงานระดับกองทำหน้าที่บริหารงาน บังคับบัญชา และรับผิดชอบงานในหน้าที่ของกองขึ้นตรงต่อหัวหน้าส่วนราชการของกรมการแพทย์ กระทรวงสาธารณสุข

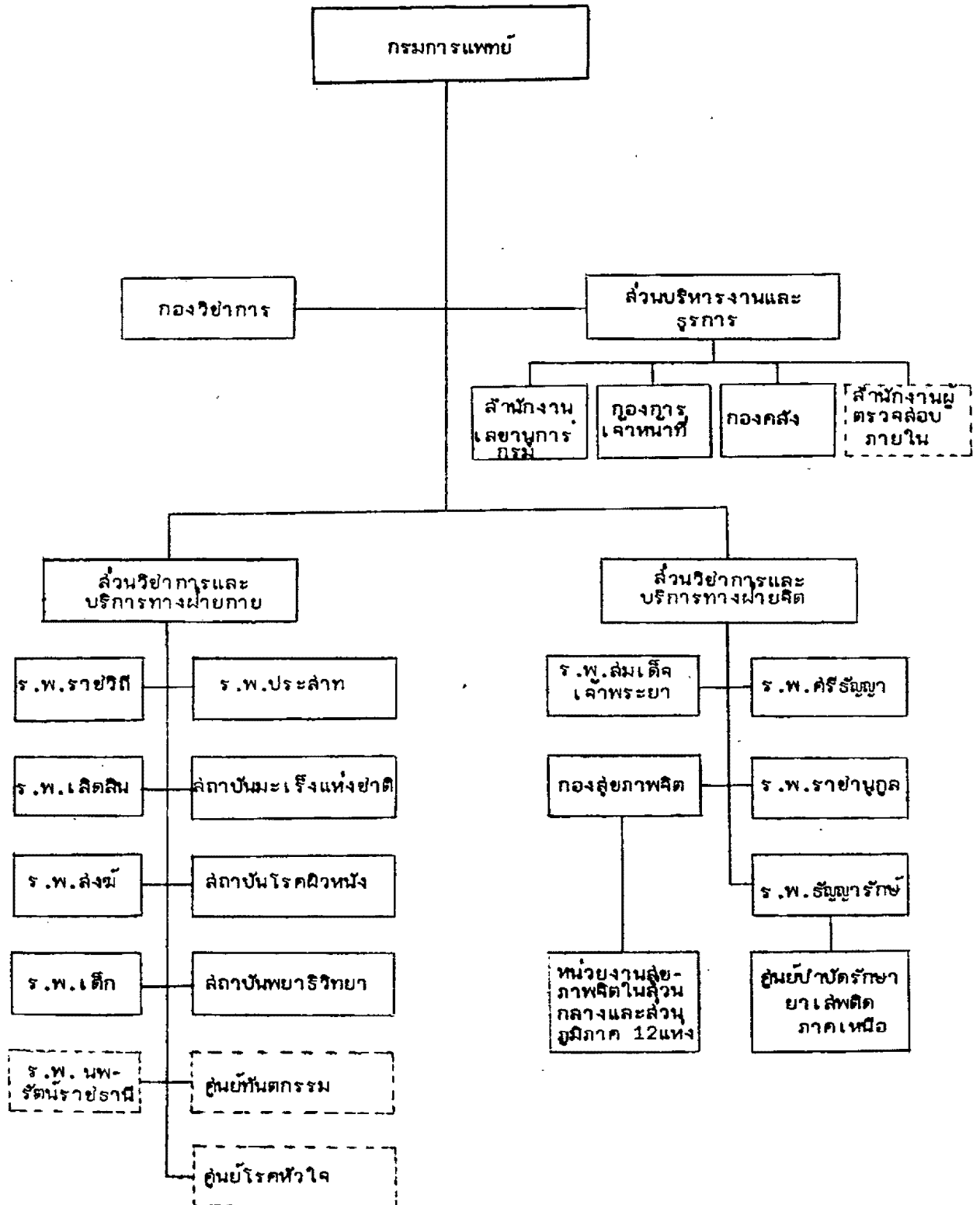
กรมการแพทย์ มีอธิบดีและรองอธิบดีเป็นหัวหน้าส่วนราชการ และได้รับมอบหมายให้ทำหน้าที่รับผิดชอบในการบริหารราชการของกรมการแพทย์ตามเป้าหมายที่ได้ตั้งไว้ และมีสายงานขึ้นตรงต่อกระทรวงสาธารณสุข เพื่อให้บรรลุตามเป้าหมายของกรมการแพทย์และให้สอดคล้องกับแผนพัฒนาเศรษฐกิจ ฉบับที่ 5 กรมการแพทย์ได้จัดทำแผนและงบประมาณร่วมกับกระทรวงสาธารณสุขและสำนักงานงบประมาณ ร่วมกันกำหนดแผนงาน-งาน-โครงการของกรมการแพทย์ออกเป็น 5 แผนงาน¹ ดังนี้คือ

- ก. แผนงานบริหารทั่วไป
 1. สำนักงานเลขานุการกรม
 2. กองการเจ้าหน้าที่
 3. กองคลัง

¹บันทึกข้อความกรมการแพทย์ ที่ ลล.0302/532 การกำหนดแผนงาน งานโครงการ,

แผนภูมิที่ 1

การบริหารงานกรมการแพทย์



☐ ถ้าสั่งอยู่ในระหว่างพัฒนา

4. กองวิชาการ
 5. สำนักงานผู้ตรวจสอบภายใน
- ข. แผนงานผลิต พัฒนาเจ้าหน้าที่และวิชาการ
1. งานสถาปนาระเบียงแห่งชาติ
 2. งานสถาปนโรคมิวหนัง
 3. งานสถาปนพยาธิวิทยา
 4. งานวิชาการแพทย์
 5. งานวิทยาลัยพยาบาลศรีธัญญา
- ค. แผนงานจัดบริการสาธารณสุข
1. งานสถิติโรงพยาบาล
 2. งานโรงพยาบาลราชวิถี
 3. งานโรงพยาบาลเด็ก
 4. งานโรงพยาบาลสงฆ์
 5. งานโรงพยาบาลเสด็จ
 6. งานโรงพยาบาลนพรัตนราชธานี
 7. งานโรงพยาบาลประสาท
- ง. แผนงานสุขภาพจิต
1. งานกองสุขภาพจิต
 2. งานโรงพยาบาลราชานุกูล
 3. งานโรงพยาบาลศรีธัญญา
 4. งานโรงพยาบาลสมเด็จพระยา
- จ. แผนงานป้องกันและบำบัดรักษาการติดยาและสารเสพติด
1. งานโรงพยาบาลธัญญารักษ์
 2. งานศูนย์บำบัดรักษาผู้ติดยาเสพติดภาคเหนือ
 3. งานวิจัยและรักษาผู้ติดยาและสารเสพติด
 4. งานศึกษาและป้องกันการติดยาและสารเสพติด

การคัดสายงาน

หน่วยงานในสังกัดกรมการแพทย์ส่วนใหญ่เป็นโรงพยาบาล มีทั้งโรงพยาบาลทั่วไป (General Hospital) ซึ่งให้บริการผู้ป่วยทั่วไป ทางด้านการตรวจวินิจฉัยโรค รักษาพยาบาล และฟื้นฟูสภาพทุกสาขาโรค และโรงพยาบาลเฉพาะโรค (Special Hospital) ซึ่งให้บริการตรวจรักษา ป้องกัน ส่งเสริมสุขภาพจิต รักษาโรคทางจิตเวช โรคเกี่ยวกับระบบประสาท และฟื้นฟูสมรรถภาพของผู้ป่วยด้วยโรคจิตประสาท

โรงพยาบาลต่าง ๆ ในสังกัดกรมการแพทย์เป็นหน่วยงานระดับกอง กรมการแพทย์ได้จัดโรงพยาบาลในส่วนกลางเป็นประเภทดังนี้คือ

โรงพยาบาลฝ่ายกาย

1. โรงพยาบาลราชวิถี
2. โรงพยาบาลเด็ก
3. โรงพยาบาลสงฆ์
4. โรงพยาบาลเสด็จ

โรงพยาบาลเฉพาะทาง

1. โรงพยาบาลธัญญารักษ์
2. สถาบันมะเร็งแห่งชาติ
3. สถาบันโรคผิวหนัง
4. โรงพยาบาลประสาท

โรงพยาบาลฝ่ายจิตเวช

1. โรงพยาบาลสมเด็จพระยา
2. โรงพยาบาลศรีธัญญา
3. โรงพยาบาลราชานุกูล

โรงพยาบาลและหน่วยงานในสังกัดกองสุขภาพจิตใน ส่วนกลางและส่วนภูมิภาค เป็นโรงพยาบาลฝ่ายจิตเวชทั้งสิ้น ได้แก่

สาขาต่าง ๆ

- 4.3 ดำเนินการ และประสานการประเมินผลงานของแผนและโครงการต่าง ๆ ของกรมการแพทย์
 - 4.4 วางแผนและจัดการทางด้านการศึกษา และฝึกอบรมเพื่อการพัฒนาเจ้าหน้าที่ทางการแพทย์ของกระทรวงสาธารณสุข
 - 4.5 วางแผนและดำเนินการนิเทศงานวิชาการแพทย์ให้แก่โรงพยาบาล และสถานบริการทางการแพทย์อื่น ๆ ของกระทรวงสาธารณสุข โดยเฉพาะอย่างยิ่งในส่วนภูมิภาค
 - 4.6 ศึกษา สืบคว้า และเผยแพร่เอกสารทางวิชาการแพทย์ รวบรวมเอกสาร และดำเนินการห้องสมุดเพื่อให้เป็นหน่วยงานกลางทางวิชาการแพทย์ของกรมการแพทย์
 - 4.7 รวบรวมรายงานและข้อมูลทางการแพทย์ วิเคราะห์และวิจัยข้อมูลของโรงพยาบาลทั่วประเทศทั้งในและนอกสังกัดกระทรวงสาธารณสุข
 - 4.8 ดำเนินงานและประสานงานการค้นคว้าวิจัยทั้งหมดของกรมการแพทย์
 - 4.9 ดำเนินการจัดประชุม สัมมนาทางวิชาการแพทย์ของกรมฯ และกระทรวงฯ ในระดับประเทศและระหว่างประเทศ
5. สำนักงานผู้ตรวจควบคุมภายในกรมการแพทย์
- 5.1 วิจัยวิจัยความเหมาะสมของวิธีปฏิบัติงานต่าง ๆ ในทางการเงินและการบัญชี ว่ามีลักษณะของการควบคุมภายในที่ดี
 - 5.2 สอบทานการปฏิบัติงานที่เกี่ยวข้องกับการเงินว่าได้ดำเนินการอย่างถูกต้องตามคำสั่งระเบียบข้อบังคับหรือกฎหมายโดยฉัยกษา และเป็นไปโดยประหยัด
 - 5.3 พิสูจน์ความถูกต้องของข้อมูลตัวเลขและดำเนินการวิเคราะห์
 - 5.4 สืบสวนและเสนอแนะวิธีป้องกันเกี่ยวกับการรั่วไหล และหรือการทุจริตในทรัพย์สินหรือรายรับต่าง ๆ ของทางราชการ

ส่วนกลาง

1. โรงพยาบาลนิติจิตเวช
2. โรงพยาบาลอุพประสาธวิทโทยปถัมภ์ (โรงพยาบาลลำโรง)
3. ศูนย์สุขวิทยาจิต
4. ศูนย์สุขภาพจิต

ส่วนภูมิภาค

1. โรงพยาบาลส่วนสราญรมย์ สุราษฎร์ธานี
2. โรงพยาบาลพระศรีมหาโพธิ์ จุฬาราชธานี
3. โรงพยาบาลส่วนปรุง เชียงใหม่
4. โรงพยาบาลจิตเวช นครราชสีมา
5. โรงพยาบาลจิตเวช ขอนแก่น
6. ศูนย์สุขภาพจิตชุมชน ชัยนาท
7. โรงพยาบาลประสาท สงขลา
8. โรงพยาบาลประสาท เชียงใหม่

ในการบริหารงานทางการแพทย์ของโรงพยาบาลทั่วไปและโรงพยาบาลเฉพาะสุขภาพจิตมีลักษณะแตกต่างกัน ฉะนั้นเพื่อความคล่องตัวในการบริหารงานราชการ กรมการแพทย์ จึงจัดสายงานเป็นฝ่ายกายและฝ่ายจิตตามลักษณะของหน่วยงานนั้น ๆ ดังนี้

หน่วยงานในสายงานฝ่ายกาย มี

1. โรงพยาบาลราชวิถี
2. โรงพยาบาลเด็ก
3. โรงพยาบาลสงฆ์
4. โรงพยาบาลเลิดสิน
5. โรงพยาบาลประสาท
6. โรงพยาบาลสมพรรัตน์ราชธานี
7. สถาบันมะเร็งแห่งชาติ
8. สถาบันโรคผิวหนัง

9. สถาบันพยาธิวิทยา

หน่วยงานในสายงานฝ่ายจิต มี

1. โรงพยาบาลสมเด็จพระยา
2. โรงพยาบาลศรีธัญญา
3. โรงเรียนผู้ช่วยพยาบาล
4. โรงพยาบาลธัญญารักษ์
5. โรงพยาบาลราชานุกุล
6. หน่วยยาเสพติดต่าง ๆ
7. สำนักศึกษายาเสพติด
8. โรงพยาบาลนิติจิตเวช
9. โรงพยาบาลบุรพระสาทวาทโยปถัมภ์
10. โรงพยาบาลสวนปรุง เชียงใหม่
11. โรงพยาบาลประสาท เชียงใหม่
12. โรงพยาบาลจิตเวชนครราชสีมา
13. โรงพยาบาลจิตเวชขอนแก่น
14. โรงพยาบาลประสาทสงขลา
15. โรงพยาบาลสวนสราญรมย์
16. ศูนย์ลัชวิทยาคิต
17. ศูนย์ลัชวิทยาพิศ
18. ศูนย์ลัชวิทยาพิศชัยนาท

หน้าที่และความรับผิดชอบของแต่ละหน่วยงาน

กรรมการแพทย์ กระทรวงสาธารณสุข มีอธิบดีเป็นหัวหน้าส่วนราชการ และรองอธิบดีอีก 2 ท่าน ร่วมดำเนินการด้านบริหาร อำนวยการ วางแผน ติดตามผล และมีหน้าที่รักษาการให้เป็นไปตามพระราชบัญญัติกฎกระทรวงที่เกี่ยวข้องอีกด้วย ฉะนั้นเพื่อให้การปฏิบัติราชการของกรรมการแพทย์ได้เป็นไปตามวัตถุประสงค์ จึงได้มอบหมายให้หัวหน้าหน่วยงานของแต่ละกองทัพบกบริหารงาน บังคับ-

บัญชีฯ และรับผิดชอบงานในหน้าที่ของกองขึ้นตรงต่อหัวหน้าส่วนราชการของกรมการแพทย์

ซึ่งแต่ละกองมีหน้าที่และความรับผิดชอบของแต่ละหน่วยงานแตกต่างกันไปดังนี้

1. สำนักงานเลขาธิการกรม มีหน้าที่และความรับผิดชอบคือ
 - 1.1 ดำเนินงานบริหารทั่วไป งานสารบรรณ และงานประชาสัมพันธ์
 - 1.2 ติดต่อประสานงานเผยแพร่กิจกรรมของกรม ระหว่างกรม กอง ตลอดจนหน่วยงานและองค์กรต่าง ๆ ทั้งของรัฐและเอกชน
 - 1.3 ให้ความช่วยเหลือและร่วมมือกับกองต่าง ๆ ในการรักษาระเบียบแบบแผนของทางราชการ
 - 1.4 วิเคราะห์และพิจารณาการคัดระบบงานบริหารงานราชการของกรมให้มีประสิทธิภาพ
 - 1.5 ติดตามการปฏิบัติงานต่าง ๆ ทั้งทางวิชาการและงานบริหารจากกองต่าง ๆ ในสังกัดกรม
 - 1.6 ปฏิบัติราชการทั่วไปของกรม และงานที่ได้รับมอบหมายเป็นหน้าที่ของกองหรือแผนกใดโดยเฉพาะ
2. กองคลัง มีหน้าที่และความรับผิดชอบ คือ
 - 2.1 รวบรวมสถิติทางงบประมาณโดยนัยแห่งแผนงาน และโครงการของกรม
 - 2.2 บริหารงานการเงิน การบัญชี การพัสดุ ให้เป็นไปตามกฎหมายเกี่ยวกับการคลัง การเงินของแผ่นดินและตามระเบียบข้อบังคับที่กระทรวงการคลัง สำนักงบประมาณและกระทรวงสาธารณสุขกำหนด
 - 2.3 ร่วมมือกับกองต่าง ๆ ในการรักษาระเบียบแบบแผนที่เกี่ยวข้องกับการคลังและพัสดุ
 - 2.4 ดำเนินการจัดหา และแจกจ่ายพัสดุ ครุภัณฑ์ ตลอดจนอนุญาตแสวงหาลิขสิทธิ์ของกรมให้เหมาะสมกับสภาพและความต้องการ
 - 2.5 ร่วมมือกับกองต่าง ๆ ในการวิจัยและประเมินความเหมาะสมของการจัดสรรและประสิทธิภาพของการใช้จ่ายเงินงบประมาณ

2.6 สักการเรื่องสวัสดิการสำหรับข้าราชการ และเจ้าหน้าที่เพื่อเพิ่มพูนสมรรถภาพในการปฏิบัติงาน

3. กองการเจ้าหน้าที่ มีหน้าที่และความรับผิดชอบ คือ

- 3.1 บริหารงานบุคคลของกรม ได้แก่ การวางแผนอัตรากำลัง การคัดเลือกสรรหาบุคคลเข้าปฏิบัติงานเป็นข้าราชการและลูกจ้างประจำ ตำเนินการเกี่ยวกับการสอบแข่งขันบรรจุบุคคลเข้ารับราชการในตำแหน่งต่าง ๆ สอบคัดเลือกเลื่อนและแต่งตั้งข้าราชการให้ดำรงตำแหน่งในระดับที่สูงขึ้น บรรจุแต่งตั้ง โอนย้ายสับเปลี่ยน และเลื่อนขั้นเงินเดือน การขอบำเหน็จบำนาญข้าราชการ และบำเหน็จลูกจ้างประจำ การขอพระราชทานเครื่องราชอิสริยาภรณ์และเหรียญจักรพรรดิมาลา และเหรียญช่วยราชการอื่น ๆ สักทำและควบคุมทะเบียนประวัติ ตรวจสอบระเบียบการลาประเภทต่าง ๆ ของข้าราชการและลูกจ้างประจำ พิจารณาตรวจสอบตำเนินการงานด้านวินัยต่าง ๆ
- 3.2 ตอบปัญหาและชี้แจงให้คำปรึกษาแนะนำ แก้ปัญหาขัดข้องในด้านการบริหารงานบุคคลแก่หน่วยงานต่าง ๆ ในสังกัดกรมการแพทย์
- 3.3 เป็นที่ปรึกษาของกรมการแพทย์ ในการกำหนดนโยบายแผนงานด้านการบริหารงานบุคคล
- 3.4 ติดต่อประสานงานกับสำนักงาน ก.พ. เพื่อให้งานด้านการบริหารงานบุคคลบรรลุเป้าหมาย และสอดคล้องกับนโยบายของสำนักงาน ก.พ.
- 3.5 ให้คำปรึกษาแนะนำในด้านกฎหมายของกรมการแพทย์ และหน่วยงานในสังกัดกรมการแพทย์

4. กองวิชาการ มีหน้าที่สำคัญ ดังต่อไปนี้

- 4.1 วางแผนงาน และโครงการต่าง ๆ ของกรมการแพทย์ ทั้งนี้โดยให้สอดคล้องกับแผนแม่บทของกระทรวงสาธารณสุข
- 4.2 วิเคราะห์ วิจัย และกำหนดมาตรฐาน งานทางวิชาการ ทางการแพทย์

- 5.5 ประสานงานกับผู้ตรวจสอบภายนอก (ส.ต.ง.)
- 5.6 ปฏิบัติงานใด ๆ ตามที่ได้รับมอบหมายจากอธิบดี เช่น อบรมแนะนำผู้ปฏิบัติงานทางด้านการเงิน และการบัญชี สืบสวนการใช้ยานพาหนะของทางราชการ ตรวจสอบการปฏิบัติงานของหน่วยงานต่าง ๆ ให้เป็นไปโดยรวดเร็วภายในกำหนดเวลา
6. โรงพยาบาลในสังกัดกรมการแพทย์ มีหน้าที่และความรับผิดชอบแตกต่างกันไป ดังแสดงในภาคผนวก หน้า 287