



บทที่ ๓

การให้บริการสาธารณะของเทศบาลเมืองฉะเชิงเทรา

ประวัติความเป็นมาของเทศบาลเมืองฉะเชิงเทรา

ประวัติความเป็นมาของการปกครองท้องถิ่นในประเทศไทย เริ่มมีขึ้นครั้งแรก ในสมัยพระบาทสมเด็จพระจุลจอมเกล้าเจ้าอยู่หัว พระองค์ทรงพระราชดำริที่จะให้ประชาชน เข้ามามีส่วนร่วมในการปกครอง และเป็นแนวทางในการทำนุบำรุงบ้านเมืองให้เจริญ รุ่งเรืองสืบไป^๑ โดยเริ่มจัดตั้งในรูปสุขาภิบาลแห่งแรก คือ สุขาภิบาลกรุงเทพฯ^๒ ต่อมา ได้มีพระบรมราชโองการโปรดเกล้าฯ ให้จัดตั้งสุขาภิบาลขึ้นแห่งหนึ่งที่ตำบลท่าฉลอม อำเภอ เมือง จังหวัดสมุทรสาคร เรียกว่า "สุขาภิบาลท่าฉลอม"^๓ การปกครองในรูปสุขาภิบาล ที่ตำบลท่าฉลอมประสบความสำเร็จในขั้นที่ทำประโยชน์แก่ชุมชนเป็นอย่างมาก จึงได้มีการ ขยายรูปการปกครองแบบสุขาภิบาลไปสู่หัวเมืองอื่น ๆ ที่มีชุมชนหนาแน่น โดยออก พระราชบัญญัติจัดการสุขาภิบาลตามหัวเมือง ร.ศ. ๑๒๗^๔

^๑ จักรกฤษณ์ นรินทีนคุงการ, สมเด็จพระเจ้าบรมวงศ์เธอกรมพระยาดำรงราชานุภาพ กับกระทรวงมหาดไทย (พระนคร: คณะรัฐประศาสนศาสตร์ มหาวิทยาลัยธรรมศาสตร์, ๒๕๑๖), หน้า ๒๗๔.

^๒ "พระราชกำหนดสุขาภิบาลกรุงเทพฯ ร.ศ. ๑๑๖," ราชกิจจานุเบกษา เล่มที่ ๑๔ ลงวันที่ ๒๑ พฤศจิกายน ร.ศ. ๑๑๖.

^๓ "พระบรมราชโองการให้จัดตั้งสุขาภิบาลท่าฉลอม ร.ศ. ๑๒๔," เทศาภิบาล เล่มที่ ๓ ลงวันที่ ๑๕ มิถุนายน ร.ศ. ๑๒๖.

^๔ "พระราชบัญญัติจัดการสุขาภิบาลตามหัวเมือง ร.ศ. ๑๒๗," ราชกิจจานุเบกษา เล่มที่ ๒๕ ลงวันที่ ๑๓ กันยายน ร.ศ. ๑๒๗.

การปกครองในรูปสุขาภิบาลที่พระบาทสมเด็จพระจุลจอมเกล้าเจ้าอยู่หัวทรง
ดำริจัดตั้งขึ้นนั้น ไม่ได้เป็นรูปการปกครองท้องถิ่นที่แท้จริง เพราะไม่มีฐานะเป็นนิติบุคคล
ไม่มีงบประมาณเป็นของตนเอง ยังมีข้าราชการประจำเช่นผู้ว่าราชการเมือง ปลัดเมือง
และนายอำเภอท้องถิ่น ๆ รวมเป็นกรรมการอยู่ด้วย แต่ก็นับได้ว่าเป็นรากฐานของการ
ปกครองท้องถิ่น

เมื่อมีการเปลี่ยนแปลงการปกครองจากระบอบสมบูรณาญาสิทธิราชย์มาเป็น
ระบอบประชาธิปไตย รัฐบาลเห็นความสำคัญของการปกครองท้องถิ่น จึงได้ประกาศ
ใช้พระราชบัญญัติจัดระเบียบเทศบาล พ.ศ. ๒๔๗๖ โดยยกฐานะสุขาภิบาล ๓๓ แห่ง และ
ชุมชนอื่น ๆ อีก ๑๑ แห่ง รวมเป็น ๔๔ แห่งขึ้นเป็นเทศบาล^๑ โดยมีวัตถุประสงค์เพื่อ
ส่งเสริมให้ประชาชนเรียนรู้การปกครองในระบอบประชาธิปไตยและกระจายอำนาจจาก
ส่วนกลางไปสู่ท้องถิ่น พระราชบัญญัติจัดระเบียบเทศบาล พ.ศ. ๒๔๗๖ ได้มีการเปลี่ยนแปลง
แก้ไขหลายครั้งจนมาถึงปัจจุบัน.

สำหรับประวัติความเป็นมาของเทศบาลเมืองฉะเชิงเทรานั้น เริ่มขึ้นจาก
รูปการปกครองแบบสุขาภิบาลก่อนโดยการยกฐานะตำบลหน้าเมือง อำเภอเมือง จังหวัด
ฉะเชิงเทรา ขึ้นเป็น "สุขาภิบาลเมืองฉะเชิงเทรา"^๒ กรรมการสุขาภิบาลชุดเริ่มตั้ง
มีพระยาสิทธิสินสาทร ผู้ว่าราชการจังหวัดเป็นประธาน นายอำเภอเมืองฯ และกรรมการ
อื่น ๆ อีก รวม ๘ ท่าน ต่อมาเมื่อได้ประกาศใช้พระราชบัญญัติจัดระเบียบเทศบาล

^๑ ชำนาญ ชูบุญธรรม, การรวมอำนาจและการกระจายอำนาจการปกครองของ
กฎหมายไทย (พระนคร : โรงพิมพ์วิบูลย์กิจ, ๒๔๙๗), หน้า ๑๗๕-๑๘๐.

^๒ "พระราชกฤษฎีกาจัดตั้งสุขาภิบาลเมืองฉะเชิงเทรา," ราชกิจจานุเบกษา
เล่มที่ ๔๘ ตอนที่ ๓๘ ลงวันที่ ๒๒ พฤศจิกายน ๒๔๗๔.

พ.ศ. ๒๔๗๖ แล้ว จึงได้มีการยกฐานะของสุขาภิบาลเมืองฉะเชิงเทราขึ้นเป็น "เทศบาลเมืองฉะเชิงเทรา"^๑ มีคณะเทศมนตรีชุดแรกจำนวน ๕ คน โดยมีพระยาพิพัฒน์ภูมิพิเศษ เป็นนายกเทศมนตรี และมีสมาชิกสภาเทศบาลจำนวน ๓๕ คน หลังจากปี พ.ศ. ๒๔๗๘ เป็นต้นมา ก็มีการเปลี่ยนแปลงคณะเทศมนตรีจนมาถึงปัจจุบันนับเป็นคณะเทศมนตรีชุดที่ ๑๕ โดยมีนายไพโรจน์ สันตักคำ เป็นนายกรัชมன்றิ นายวิศิษฎ์ พัฒนะศรี และ นายธานีทร เลิศพุทธรักษ์ เป็นเทศมนตรี

พื้นที่

เมื่อเริ่มยกฐานะเป็นเทศบาลในวันที่ ๑๐ ธันวาคม พ.ศ. ๒๔๗๘^๒ เทศบาลเมืองฉะเชิงเทรา มีพื้นที่ ๕.๕๒ ตารางกิโลเมตร ต่อมาได้มีการเปลี่ยนแปลงเขตเทศบาลเมืองฉะเชิงเทราเมื่อวันที่ ๓๑ ธันวาคม พ.ศ. ๒๕๑๖^๓ ขยายพื้นที่รับนิคมออกไปเป็น ๑๒.๗๖ ตารางกิโลเมตร ครอบคลุมพื้นที่ ๖ ตำบล คือ ตำบลหน้าเมืองทั้งหมด บางส่วน ตำบลโสธร ตำบลบางตีนเป็ด ตำบลบ้านใหม่ ตำบลบางขวัญ และตำบลวังตะเคียน สภาพพื้นที่โดยทั่วไปเป็นที่ราบลุ่มมีลักษณะยาวไปตามฝั่งแม่น้ำบางปะกง มีคลองที่สำคัญ คือ คลองท่าไข่ คลองโสธร และคลองบ้านใหม่ ซึ่งคลองเหล่านี้ใช้การได้ดี

^๑ "พระราชกฤษฎีกา จัดตั้งเทศบาลเมืองฉะเชิงเทรา จังหวัดฉะเชิงเทรา พ.ศ. ๒๔๗๘," ราชกิจจานุเบกษา เล่มที่ ๕๒ ตอนที่ ๕๖ ลงวันที่ ๑๐ ธันวาคม ๒๔๗๘.

^๒ เรื่องเดียวกัน.

^๓ "พระราชกฤษฎีกาเปลี่ยนแปลงเขตเทศบาลเมืองฉะเชิงเทรา จังหวัดฉะเชิงเทรา พ.ศ. ๒๕๑๖," ราชกิจจานุเบกษา เล่มที่ ๕๐ ตอนที่ ๑๘๐ ลงวันที่ ๓๑ ธันวาคม ๒๕๑๖.

สำหรับอาณาเขตของเทศบาลเมืองฉะเชิงเทรา มีดังนี้

บ้านเหนือ ตั้งแต่หลักเขตที่ ๑ ซึ่งตั้งอยู่ริมคลองลาวฝั่งใต้ ห่างจากศูนย์กลางทางหลวงแผ่นดินหมายเลข ๓๐๔ ตอนมีนบุรี - ฉะเชิงเทรา พากตะวันตกตามแนวเส้นตั้งฉาก ระยะ ๒๐๐ เมตร เลียบตามริมคลองลาวและคลองท่าไข้ไปทางทิศตะวันออกเฉียงใต้ ถึงหลักเขตที่ ๒ ซึ่งตั้งอยู่ปลายถนนนรกิจ ริมคลองท่าไข้

จากหลักเขตที่ ๒ เป็นเส้นตรงไปทางทิศตะวันออกเฉียงเหนือถึงหลักเขตที่ ๓ ซึ่งตั้งอยู่ริมคลองบ้านใหม่ฝั่งตะวันตก ห่างจากศูนย์กลางทางหลวงจังหวัดหมายเลข ๓๒๐๐ ฉะเชิงเทรา บางน้ำเปรี้ยว วัดตามแนวคลองบ้านใหม่ระยะ ๔๐๐ เมตร

จากหลักเขตที่ ๓ เลียบตามริมคลองบ้านใหม่ฝั่งตะวันตกไปทางทิศเหนือระยะ ๑,๐๐๐ เมตร ถึงหลักเขตที่ ๔ ซึ่งตั้งอยู่ริมคลองบ้านใหม่

จากหลักเขตที่ ๔ เป็นเส้นตั้งฉากกับทางหลวงจังหวัดหมายเลข ๓๒๐๐ ฉะเชิงเทรา-บางน้ำเปรี้ยว ไปทางทิศตะวันออก ข้ามทางหลวงจังหวัดหมายเลข ๓๒๐๐ ฉะเชิงเทรา-บางน้ำเปรี้ยว ถึงหลักเขตที่ ๕ ซึ่งตั้งอยู่ห่างจากศูนย์กลางทางหลวงจังหวัดหมายเลข ๓๒๐๐ ฉะเชิงเทรา-บางน้ำเปรี้ยว ตามแนวเส้นตั้งฉากระยะ ๒๐๐ เมตร

ด้านตะวันออก จากหลักเขตที่ ๕ เป็นเส้นขนานกับทางหลวงจังหวัดหมายเลข ๓๒๐๐ ฉะเชิงเทรา-บางน้ำเปรี้ยว ไปทางทิศใต้ถึงหลักเขตที่ ๖ ซึ่งตั้งอยู่ริมแม่น้ำบางปะกง ฝั่งเหนือ

จากหลักเขตที่ ๖ เลียบตามริมแม่น้ำบางปะกงฝั่งเหนือไปทางทิศตะวันตกเฉียงใต้ ถึงหลักเขตที่ ๗ ซึ่งตั้งอยู่ห่างจากสะพานข้ามแม่น้ำบางปะกงปากตะวันออกตามแนวเส้นตั้งฉากระยะ ๒๐๐ เมตร

จากหลักเขตที่ ๗ เป็นเส้นขนานกับทางหลวงแผ่นดินหมายเลข ๓๐๔ ตอนฉะเชิงเทรา-พนมสารคาม ไปทางทิศตะวันออกเฉียงใต้ ถึงหลักเขตที่ ๘ ซึ่งตั้งอยู่ริมทางหลวงแผ่นดินหมายเลข ๓๐๔ ตอนฉะเชิงเทรา-พนมสารคาม พากเหนือตรงสามแยกตัดกับทางหลวงแผ่นดินหมายเลข ๓๑๕-ตอนพนัสนิคม-ฉะเชิงเทรา

กานโต จากหลักเขตที่ ๘ เป็นเส้นตรงเลียบตามทางหลวงแผ่นดินหมายเลข ๓๐๔
 คอนนะ เชียง-ตรา-พนมสารคาม ไปทางทิศตะวันตก ข้ามทางหลวงแผ่นดินหมายเลข ๓๐๔
 คอนนะ เชียง-ตรา-พนมสารคาม แล้วหักเป็นเส้นตรงถึงหลักเขตที่ ๕ ซึ่งตั้งอยู่ห่างจาก
 ศูนย์กลางทางหลวงแผ่นดินหมายเลข ๓๐๔ คอนนะ เชียง-ตรา-พนมสารคาม ฟากตะวันตก
 ตามแนวเส้นตั้งฉากระยะ ๒๐๐ เมตร

จากหลักเขตที่ ๕ เป็นเส้นขนานกับทางหลวงแผ่นดินหมายเลข ๓๐๔ คอน
 นะ เชียง-ตรา-พนมสารคาม ไปทางทิศตะวันตกเฉียงเหนือ ข้ามแม่น้ำบางปะกง ถึงหลักเขต
 ที่ ๑๐ ซึ่งตั้งอยู่ริมแม่น้ำบางปะกงฝั่งเหนือ

จากหลักเขตที่ ๑๐ เลียบตามริมแม่น้ำบางปะกงฝั่งเหนือไปทางทิศใต้ ถึง
 หลักเขตที่ ๑๑ ซึ่งตั้งอยู่ริมปากคลองศรีโสธรฝั่งใต้ที่บรรจบกับแม่น้ำบางปะกง

จากหลักเขตที่ ๑๑ เลียบตามริมคลองศรีโสธรไปทางทิศตะวันตกเฉียงใต้
 แล้วหักขนานกับถนนเข้าวัดโสธรฟากใต้ตามแนวเส้นตั้งฉาก ระยะ ๒๐๐ เมตร ถึงหลักเขต
 ที่ ๑๒ ซึ่งตั้งอยู่ริมทางหลวงแผ่นดินหมายเลข ๓๑๔ บางปะกง-นะ เชียง-ตรา ฟากตะวันออก

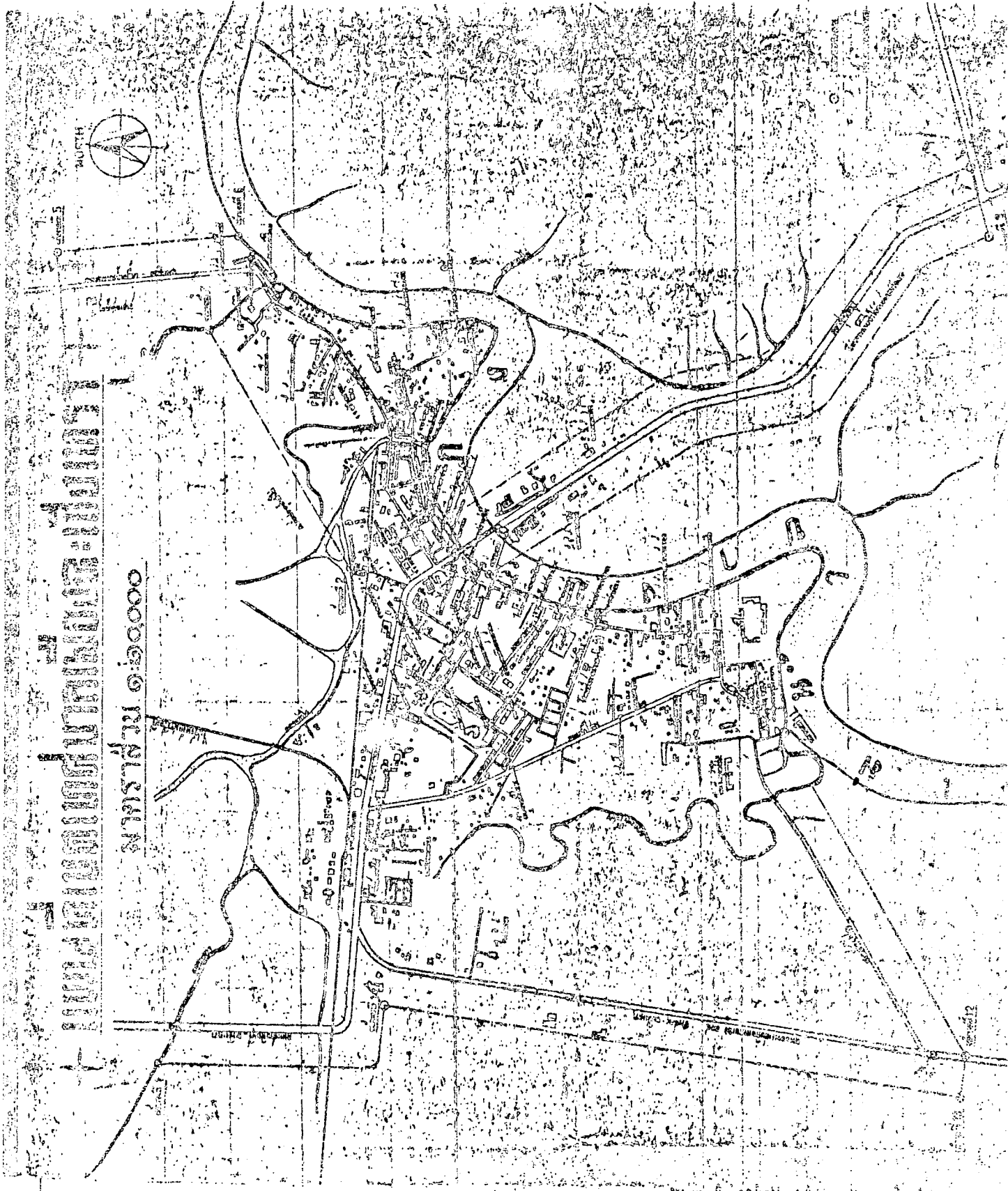
จากหลักเขตที่ ๑๒ เป็นเส้นตั้งฉากกับทางหลวงแผ่นดินหมายเลข ๓๑๔
 บางปะกง-นะ เชียง-ตรา ไปทางทิศตะวันตกถึงหลักเขตที่ ๑๓ ซึ่งตั้งอยู่ห่างจากศูนย์กลาง
 ทางหลวงแผ่นดิน หมายเลข ๓๑๔ บางปะกง-นะ เชียง-ตรา ฟากตะวันตก ตามแนวเส้นตั้งฉาก
 ระยะ ๒๐๐ เมตร

กานตะวันตก จากหลักเขตที่ ๑๓ เป็นเส้นขนานกับทางหลวงแผ่นดินหมายเลข
 ๓๑๔ บางปะกง-นะ เชียง-ตรา ไปทางทิศเหนือถึงหลักเขตที่ ๑๔ ซึ่งตั้งอยู่ห่างจากทางหลวง
 แผ่นดิน หมายเลข ๓๐๔ คอนมันบุรี-นะ เชียง-ตรา ฟากใต้ ตามแนวเส้นตั้งฉาก ระยะ ๒๐๐ เมตร

จากหลักเขตที่ ๑๔ เป็นเส้นขนานกับทางหลวงแผ่นดินหมายเลข ๓๐๔ คอนมันบุรี-
 นะ เชียง-ตรา ไปทางทิศตะวันตกแล้ววกไปทางทิศเหนือบรรจบกับหลักเขตที่ ๑

ในเขตเทศบาลเมืองนครกริต ๑๐ สาย ความยาว ๓,๕๐๕ เมตร ถนนแอสฟัลท์
 จำนวน ๒๐ สาย ความยาว ๒๑,๔๓๒ เมตร ถนนแอสฟัลท์คิโคนกริต จำนวน ๒ สาย

แผนที่ ๑
เมืองปัตตานี



เมืองปัตตานี

เมืองปัตตานี

เมืองปัตตานี

เมืองปัตตานี

เมืองปัตตานี

เมืองปัตตานี

ความยาว ๑,๕๘๖ เมตร ถนนลูกรัง จำนวน ๑๒ สาย ยาว ๒,๐๔๐ เมตร มีสนาม
เด็กเล่น ๑ แห่ง สวนสาธารณะ ๑ แห่ง ทำเทียบเรือ ๔ แห่ง^๑

พื้นที่รับผิดชอบ ๑๒.๗๖ ตารางกิโลเมตร หรือประมาณ ๗,๘๖๐ ไร่ เป็นพื้นที่
เมืองเพียง ๒๙.๖๔% หรือประมาณ ๒,๓๓๓ ไร่ ส่วนที่เหลืออีก ๗๐.๓๖% หรือ ๕,๕๒๗ ไร่
ยังเป็นพื้นที่นา ที่สวนและที่ว่าง พื้นที่เมือง ๒,๓๓๓ ไร่ ใช้เพื่อการอยู่อาศัยมากที่สุด คือ
๘๖๐.๔ ไร่ หรือ ๑๑.๐๗% ของพื้นที่ทั้งเขตเทศบาล เป็นสถานที่ราชการ ๓.๓๗%
เป็นถนนและซอย ๓.๓๘% โรงเรียนสถานศึกษา ๒.๖๔% และย่านธุรกิจการค้า ๒.๐๒%
การใช้ที่ดินในเขตเทศบาลยังมีที่ว่าง อีกมากจึงสามารถขยายตัวเมืองได้ อัตราส่วน
พื้นที่ถนนต่อพื้นที่กับเขตเทศบาลมีค่าเท่ากับ ๓.๓๘% จัดว่าระบบถนนของเทศบาลเมือง
ฉะเชิงเทราอยู่ในเกณฑ์พอใช้ได้^๒ พื้นที่ในเขตชุมชนเป็นที่ดินที่อยู่ในความครอบครองของ
รัฐมากที่สุด คือ เป็นของกรมธนารักษ์ สำนักงานทรัพย์สินส่วนพระมหากษัตริย์ สำนักงาน
ปฏิรูปที่ดินเพื่อเกษตรกรรมและการรถไฟแห่งประเทศไทย

ประชากร

เทศบาลเมืองฉะเชิงเทราเมื่อเริ่มจัดตั้งในวันที่ ๑๐ ธันวาคม ๒๔๗๘ มีพื้นที่
๕.๕๒ ตารางกิโลเมตร จากการวิจัยของสำนักผังเมือง เมื่อ พ.ศ. ๒๕๒๑ ได้ให้
รายละเอียดเกี่ยวกับลักษณะโครงสร้างทางประชากรของ เทศบาลเมืองฉะเชิงเทราไว้ดังนี้^๓

^๑ที่มา : กองช่าง เทศบาลเมืองฉะเชิงเทรา.

^๒กระทรวงมหาดไทย, สำนักผังเมือง, รายงานวิจัยการวางผังเมืองในเขต
เทศบาลเมืองฉะเชิงเทรา, พฤษภาคม ๒๕๒๑, หน้า ๑๐. (เอกสารอัครสำเนา)

^๓กระทรวงมหาดไทย, สำนักผังเมือง, รายงานวิจัยเมืองฉะเชิงเทรา,
พฤษภาคม ๒๕๒๑, หน้า ๑๔-๑๕. (เอกสารอัครสำเนา)

คือ ในปี พ.ศ. ๒๔๘๐ มีประชากร ๑๐,๐๕๔ คน และประชากรเพิ่มขึ้นเป็น ๑๒,๒๔๑ คน ใน พ.ศ. ๒๔๘๐ ในช่วงนี้มีประชากรเพิ่มขึ้นโดยเฉลี่ยปีละ ๑๐๑ คน ช่วงระหว่าง ปี พ.ศ. ๒๔๘๐-๒๔๘๕ มีจำนวนประชากรเพิ่มโดยเฉลี่ยปีละ ๑,๐๕๓ คน ในปี พ.ศ. ๒๕๐๐ ประชากรลดลงเหลือ ๑๘,๘๕๑ คน ในช่วงระหว่างปี พ.ศ. ๒๕๐๐-๒๕๑๖ ประชากรเพิ่มขึ้นโดยเฉลี่ยปีละ ๕๖๖ คน และเมื่อมีพระราชกฤษฎีกาเปลี่ยนแปลงเขตเทศบาลเมืองฉะเชิงเทรา เมื่อวันที่ ๓๑ ธันวาคม ๒๕๑๖ พื้นที่เพิ่มเป็น ๑๒.๗๖ ตารางกิโลเมตร ทำให้มีจำนวนประชากรในเขตเทศบาลมากขึ้น ในปี พ.ศ. ๒๕๑๗ มีจำนวนประชากร ๓๒,๔๖๑ คน ปี พ.ศ. ๒๕๑๘ มีประชากร ๓๓,๒๑๖ คน ปี พ.ศ. ๒๕๑๙ มีประชากร ๓๔,๒๒๒ คน ปี พ.ศ. ๒๕๒๐ มีประชากร ๓๕,๔๘๒ คน ในช่วง พ.ศ. ๒๕๑๗-๒๕๒๐ ประชากรเพิ่มโดยเฉลี่ยปีละ ๑,๐๐๗ คน ในปี พ.ศ. ๒๕๒๑ มีประชากร ๓๖,๑๑๘ คน และในปี ๒๕๒๒ มีประชากร ๓๗,๐๔๘ คน^๑ คาดว่าการขยายตัวของประชากรในอนาคตจะขยายตัวในอัตราไม่สูงนัก

สภาพเศรษฐกิจ

สภาพพื้นฐานทางเศรษฐกิจของประชาชนในเขตเทศบาลเมืองฉะเชิงเทรา โดยเฉลี่ยแล้วมีสภาพทางเศรษฐกิจดี^๒ อาชีพส่วนมากเกี่ยวกับการค้าและธุรกิจ เนื่องจากเป็นชุมชนที่หนาแน่นและมีความเจริญมากพอสมควรแห่งหนึ่ง โดยมีกิจการเกี่ยวกับการค้าและบริการถึง ๔๔๐ แห่ง มีโรงงานอุตสาหกรรม ๕๔ โรง และมีตลาดสด ๕ แห่ง^๓

^๑ที่มา : แผนทะเบียนราษฎร เทศบาลเมืองฉะเชิงเทรา สํารวจเมื่อวันที่ ๓๐ กันยายน ๒๕๒๒.

^๒สำนักผังเมือง, รายงานวิจัยเมืองฉะเชิงเทรา, หน้า ๘๖.

^๓เรื่องเดียวกัน, หน้า ๑๐๖.

ประชาชนมีรายได้โดยเฉลี่ยอยู่ในระดับสูง คือ มีรายได้ต่อบุคคล ๓,๔๓๐.๕๐ บาท^๑
 อาชีพอื่น ๆ คือ อาชีพเกษตรกรรม รับราชการ กล่าวได้ว่ากิจกรรมค้าและบริการภายใน
 เขตเทศบาลมีอัตราการขยายตัวในทางที่เพิ่มมากขึ้น โดยพิจารณาจากระยะเวลาที่
 สถานธุรกิจประกอบการกับลักษณะอาคาร การเพิ่มของอาคารพาณิชย์ ซึ่งจะมีส่วนทำให้
 ระบบเศรษฐกิจดีขึ้น^๒

โครงสร้างของเทศบาล

ในปัจจุบันการปกครองท้องถิ่นรูปเทศบาลของไทยได้อาศัยพระราชบัญญัติเทศบาล
 พ.ศ. ๒๔๘๖ เป็นหลัก และได้แบ่งองค์ประกอบของเทศบาลออกเป็น ๒ ส่วนด้วยกัน คือ
 สภาเทศบาลและคณะเทศมนตรี^๓

๑. สภาเทศบาล ประกอบด้วยสมาชิกซึ่งราษฎรในเขตเทศบาลนั้น ๆ เลือกตั้ง
 ขึ้นมาตามกฎหมายว่าด้วยการเลือกตั้งสมาชิกสภาเทศบาล^๔ มีจำนวนไม่น้อยตามฐานะ
 ของเทศบาล^๕ คือ เทศบาลนครมีสมาชิกสภาเทศบาล ๒๔ คน เทศบาลเมืองมีสมาชิก
 ๑๘ คน เทศบาลตำบลมีสมาชิก ๑๒ คน สมาชิกสภาเทศบาลนี้อยู่ในตำแหน่งได้คราวละ
 ๕ ปี^๖

^๑ สำนักผังเมือง, รายงานวิจัยเมืองระยองเชิงเทรา, หน้า ๑๕๐.

^๒ เรื่องเดียวกัน, หน้า ๘๖.

^๓ พระราชบัญญัติเทศบาล พ.ศ. ๒๔๘๖, มาตรา ๑๔.

^๔ เรื่องเดียวกัน, มาตรา ๑๕.

^๕ เรื่องเดียวกัน, มาตรา ๔๘, ๕๒ และ ๕๕.

^๖ เรื่องเดียวกัน, มาตรา ๑๖.

สภาเทศบาลมีประธานสภาคนหนึ่งและรองประธานสภาคนหนึ่ง โดยผู้ว่าราชการจังหวัดแต่งตั้งจากสมาชิกสภาเทศบาลตามมติของสภาเทศบาล ประธานสภาเทศบาลมีหน้าที่ดำเนินกิจการของสภาเทศบาลให้เป็นไปตามระเบียบข้อบังคับการประชุมสภาเทศบาล ควบคุมบังคับบัญชาข้าราชการความสงบและเป็นผู้แทนสภาในกิจการภายนอก การประชุมของสมาชิกสภาเทศบาลนอกจากสมาชิกสภาเทศบาลจะอภิปรายปรึกษาหารือเกี่ยวกับงานของเทศบาลซึ่งมิได้ฝ่าฝืนกฎหมายหรือเรื่องการเมืองแห่งรัฐแล้ว สมาชิกสภาเทศบาลยังมีหน้าที่ในการอนุมัติและตราเทศบัญญัติในเรื่องต่าง ๆ ที่เกี่ยวกับเทศบาลเพื่อเป็นเครื่องมือในการควบคุมการปฏิบัติงานการบริหารงานให้เป็นไปตามกฎหมายและระเบียบแบบแผน สมาชิกสภาเทศบาลมีสิทธิที่จะตั้งกระทู้ถามคณะเทศมนตรีหรือเทศมนตรีคนหนึ่งคนใดเกี่ยวกับงานในหน้าที่ได้อีกด้วย สมาชิกสภาเทศบาลไม่ต่ำกว่าหนึ่งในสามของสมาชิกที่อยู่ในตำแหน่ง มีสิทธิที่จะร่วมกันยื่นคำร้องต่อนายอำเภอ ในกรณีของเทศบาลตำบลหรือผู้ว่าราชการจังหวัดในกรณีเทศบาลเมืองหรือเทศบาลนครว่า คณะเทศมนตรีหรือเทศมนตรีผู้หนึ่งผู้ใดปฏิบัติการฝ่าฝืนต่อความสงบเรียบร้อยหรือสวัสดิภาพของประชาชนละเลยไม่ปฏิบัติตาม หรือปฏิบัติการไม่ชอบด้วยอำนาจหน้าที่หรือมีความประพฤติอื่นจะนำมาซึ่งความเสียหายแก่ศักดิ์ตำแหน่ง หรือแก่เทศบาลหรือแก่ราชการ เมื่อนายอำเภอหรือผู้ว่าราชการจังหวัดแล้วแต่กรณีได้รับคำร้องนั้นก็พิจารณาว่าสมควรจะเรียกประชุมสภาเทศบาลหรือไม่

อำนาจหน้าที่ที่นับว่าสำคัญของสภาเทศบาลก็คือ อำนาจในการตราเทศบัญญัติ เพื่อปฏิบัติการให้เป็นไปตามหน้าที่ของเทศบาลและเมื่อมีกฎหมายให้เทศบาลตราเทศบัญญัติหรือให้อำนาจตราเทศบัญญัติ^๒ การใช้อำนาจที่นับว่าสำคัญที่สุดของสภาเทศบาล คือ

^๑ เรื่องเดียวกัน มาตรา ๒๐, ๒๑ และ ระเบียบกระทรวงมหาดไทยว่าด้วยข้อบังคับการประชุมสภาเทศบาล พ.ศ. ๒๔๘๖, ข้อ ๑๐.

^๒ เรื่องเดียวกัน, มาตรา ๒๐.

การใช้อำนาจในการพิจารณาตราเทศบัญญัติงบประมาณประจำปี ถ้าหากว่าสภาเทศบาล เห็นว่าร่างเทศบัญญัติงบประมาณประจำปีมีการตั้งงบประมาณทั้งในหมวดรายรับรายจ่าย หรือการตั้งโครงการต่าง ๆ ไม่เป็นการสมควรแก่เหตุผลและความจำเป็น ก็อาจจะลงมติ ไม่รับหลักการแห่งร่างเทศบัญญัตินั้นก็ได้ และเมื่อผู้ว่าราชการจังหวัดเห็นชอบด้วยกับมติ ของสภาเทศบาลที่ไม่รับหลักการแห่งร่างเทศบัญญัติงบประมาณประจำปีแล้วก็จะมิผลทำให้ คณะเทศมนตรีต้องพ้นจากตำแหน่งไป^๑

คณะเทศมนตรี

คณะเทศมนตรีมีจำนวนมากน้อยตามฐานะของเทศบาล คือ ๒ เทศบาลนคร มีนายกเทศมนตรี ๑ คน และเทศมนตรี ๔ คน เทศบาลเมืองและเทศบาลตำบล มีนายกเทศมนตรี ๑ คน และเทศมนตรี ๒ คน ซึ่งผู้ว่าราชการจังหวัดแต่งตั้งจากสมาชิกสภาเทศบาล ด้วยความเห็นชอบของสภาเทศบาล คณะเทศมนตรีอยู่ในตำแหน่งคราวละ ๔ ปี คณะเทศมนตรี หรือเทศมนตรีอาจจะต้องออกจากตำแหน่งก่อนวาระได้ในกรณีต่อไปนี้

๑. สภาเทศบาลไม่รับหลักการแห่งร่างเทศบัญญัติงบประมาณรายจ่ายประจำปี และผู้ว่าราชการจังหวัดหรือกระทรวงมหาดไทยแล้วแต่กรณีเห็นชอบด้วยตามมติของสภาเทศบาล^๒
๒. สมาชิกภาพแห่งสภาเทศบาลสิ้นสุดลงเพราะเหตุอื่น ๆ^๓

^๑ เรื่องเดียวกัน, มาตรา ๕๕, ๖๒ ทวิ แก้ไขเพิ่มเติมโดยประกาศคณะปฏิวัติ ฉบับที่ ๓๓๖ ลงวันที่ ๑๓ ธันวาคม ๒๕๑๕ ข้อ ๑, ๔.

^๒ เรื่องเดียวกัน, มาตรา ๓๖, ๓๗, ๔๕, ๕๒ และ ๕๕.

^๓ เรื่องเดียวกัน, มาตรา ๖๒ ทวิ.

^๔ เรื่องเดียวกัน, มาตรา ๑๕, ๓๔, ๓๕, ๔๖ (๑).

๓. ล่าออกโดยยื่นใบลาต่อผู้ว่าราชการจังหวัด^๑

๔. รัฐมนตรีว่าการกระทรวงมหาดไทย ได้สอบสวนแล้วสั่งให้ออก โดยเห็นว่า เป็นผู้มีส่วนได้เสียในเทศบาล หรือในกิจการที่กระทำแก่เทศบาล ทั้งนี้ไม่ว่าโดยตรง หรือโดยอ้อม^๒

๕. รัฐมนตรีว่าการกระทรวงมหาดไทยสั่งให้ออก เพราะเห็นว่าฝ่าฝืนต่อความสงบเรียบร้อย หรือสวัสดิภาพของประชาชน ละเลยไม่ปฏิบัติตามหรือปฏิบัติการไม่ชอบด้วยอำนาจหน้าที่ หรือมีความประพฤติในทางจะนำมาซึ่งความเสื่อมเสียแก่ศักดิ์ตำแหน่งหรือแก่เทศบาลหรือแก่ราชการ^๓

คณะเทศมนตรี เป็นหัวหน้าฝ่ายบริหาร ของเทศบาล มีอำนาจควบคุมและรับผิดชอบ ในกิจการ ของ เทศบาลทั้งหมด โดยมีนายกเทศมนตรี เป็นหัวหน้าในกรณีที่นายกเทศมนตรี ไม่อาจบริหาร กิจการได้ ให้นายกเทศมนตรีตั้งเทศมนตรีผู้หนึ่งทำการแทน

การสั่งอนุญาต การให้อนุมัติ หรือการปฏิบัติกิจการที่คณะเทศมนตรีหรือนายกเทศมนตรีจะพึงปฏิบัติหรือดำเนินการ ตามกฎหมายใด ถ้ากฎหมายนั้นมีได้บัญญัติในเรื่อง การมอบอำนาจไว้เป็นอย่างอื่น คณะเทศมนตรีหรือนายกเทศมนตรีอาจมอบอำนาจโดย ทำเป็นหนังสือให้นายกเทศมนตรี เทศมนตรี ปลัดเทศบาล หรือรองปลัดเทศบาล ทำการแทน คณะเทศมนตรี หรือนายกเทศมนตรีแล้วแต่กรณีได้ และในกรณีที่ได้รับอนุมัติจากรัฐมนตรีว่าการกระทรวงมหาดไทยจะมอบอำนาจให้พนักงานเทศบาลตั้งแต่ตำแหน่งหัวหน้าแผนกขึ้นไป ทำการแทนได้^๔

^๑ เรื่องเดียวกัน, มาตรา ๔๖ (๒).

^๒ เรื่องเดียวกัน, มาตรา ๔๖ (๓).

^๓ เรื่องเดียวกัน, มาตรา ๔๖ (๔), ๗๓.

^๔ เรื่องเดียวกัน มาตรา ๓๕ แก้ไขเพิ่มเติมโดยพระราชบัญญัติเทศบาล (ฉบับที่ ๕)

รัฐมนตรีว่าการกระทรวงมหาดไทยอาจมอบให้นายกเทศมนตรี เทศมนตรี ฯลฯ ในเขตเทศบาลนั้นมีอำนาจ เปรียบเทียบคดีละเมิดเทศบัญญัติได้โดยประกาศในราชกิจจานุเบกษา และให้นำประมวลกฎหมายวิธีพิจารณาความอาญามาใช้บังคับโดยอนุโลม^๑ นอกจากนี้ นายกเทศมนตรี เทศมนตรี ยังมีอำนาจหน้าที่เช่นเดียวกับอำนาจหน้าที่ของกำนัน ผู้ใหญ่บ้าน ตามที่บัญญัติไว้ในกฎหมายว่าด้วยการปกครองท้องถิ่นหรือกฎหมายอื่น^๒

จะเห็นได้ว่าคณะเทศมนตรีบริหารงาน ๒ ฐานะด้วยกัน คือ ฐานะหนึ่ง เป็น สมาชิกสภาเทศบาลซึ่งเป็นฝ่ายนิติบัญญัติ และในอีกฐานะหนึ่ง เป็นหัวหน้าฝ่ายบริหาร ของเทศบาล มีอำนาจควบคุมการบริหารงานของเทศบาลให้เป็นไปตามนโยบายและแผนงาน ที่กำหนดไว้

พนักงานเทศบาล

กฎหมายกำหนดให้มีพนักงานเทศบาลและจัดแบ่งการบริหารงานออกเป็นส่วนต่าง ๆ ตามปริมาณและคุณภาพของงาน โดยมีปลัดเทศบาลเป็นผู้บังคับบัญชารับผิดชอบในงานประจำทั่วไปของเทศบาล โดยมีระเบียบแบบแผนในการควบคุมและบริหารงานตามที่กำหนดในพระราชกฤษฎีกา^๓ การบริหารงานบุคคลเกี่ยวกับพนักงานเทศบาลก็นำกฎหมายว่าด้วยระเบียบข้าราชการพลเรือนในส่วนที่เกี่ยวกับข้าราชการพลเรือนสามัญมาใช้บังคับโดยอนุโลม

^๑ เรื่องเดียวกัน, มาตรา ๔๐ แก้ไขเพิ่มเติมโดยพระราชบัญญัติเทศบาล (ฉบับที่ ๕) พ.ศ. ๒๕๑๐ มาตรา ๔.

^๒ เรื่องเดียวกัน, มาตรา ๔๑.

^๓ เรื่องเดียวกัน, มาตรา ๔๒, ๔๓.

โดยมีคณะกรรมการพนักงานเทศบาลเรียกโดยย่อว่า "ก.ท." เป็นผู้ควบคุมและกำหนดแนวทางในการบริหาร^๑

พนักงานเทศบาลเป็นเจ้าหน้าที่ที่ปฏิบัติงานนำนโยบายและแผนงานของสภาเทศบาล คณะเทศมนตรีไปปฏิบัติให้บรรลุผลตามเป้าหมายที่กำหนดไว้ และยังมีหน้าที่อื่น ๆ ตามที่กฎหมายระเบียบข้อบังคับอื่น ๆ กำหนดให้เทศบาลเป็นผู้จัดทำ จึงนับได้ว่างานต่าง ๆ ของเทศบาลจะบรรลุผลสำเร็จไปได้โดยยอมต้องอาศัยเจ้าหน้าที่ฝ่ายปฏิบัติงาน คือ พนักงานเทศบาลเป็นผู้กระทำเกือบทั้งสิ้น ไม่ว่าจะเป็นการให้บริการต่าง ๆ แก่ประชาชนในทาง เศรษฐกิจ สังคม การปกครอง หรือทางการ เมือง^๒

องค์ประกอบในการให้บริการสาธารณะ

๑. นโยบายการบริหารงานของคณะเทศมนตรี

นโยบายการบริหารงานหมายถึง การตัดสินใจขั้นต้นที่จะกำหนดแนวทางกว้าง ๆ ทั่วไป เพื่ออาศัยเป็นแนวอำนวยการปฏิบัติงานเป็นไปโดยถูกต้อง^๓

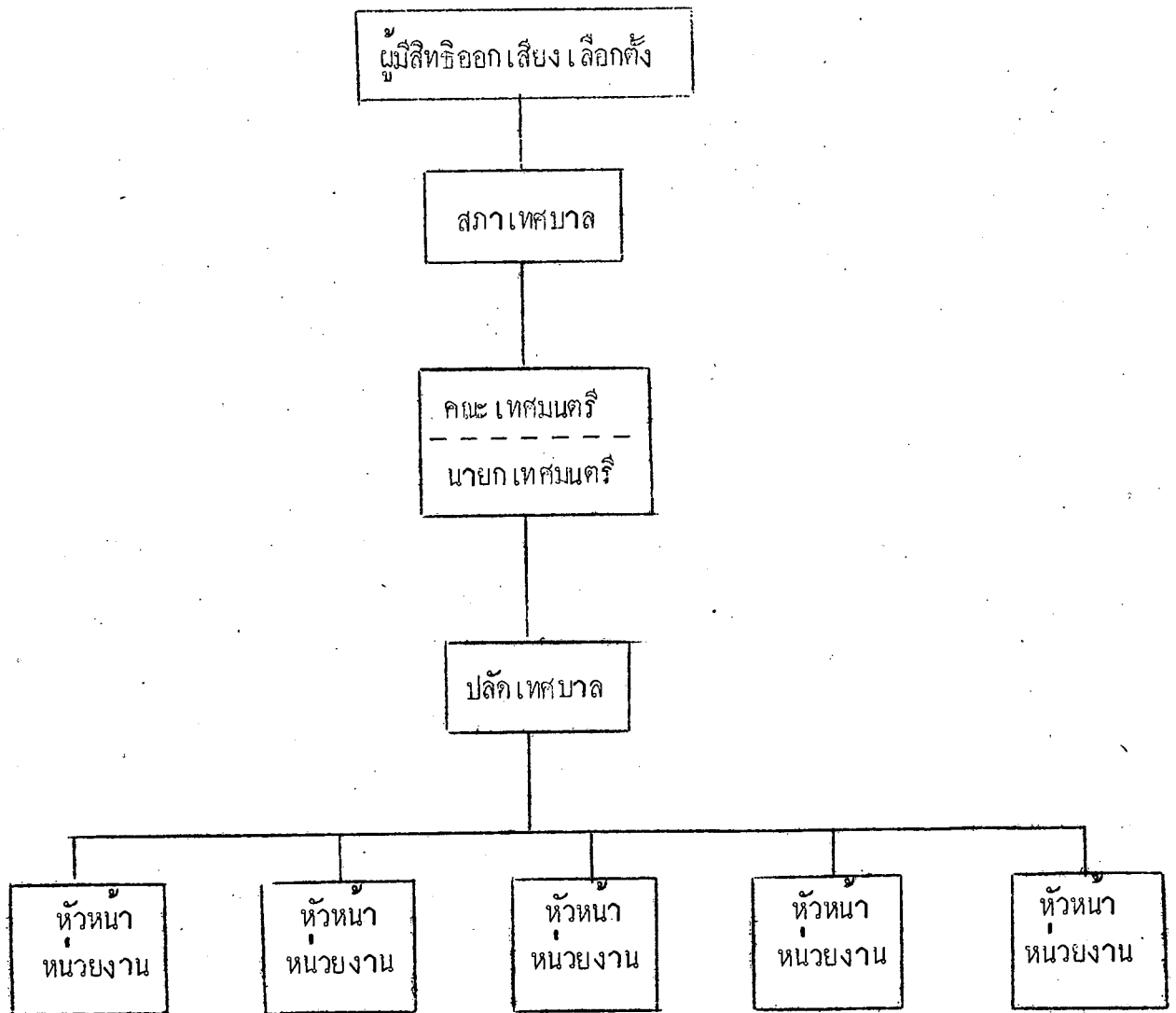
^๑ "พระราชกฤษฎีการะเบียบพนักงานเทศบาล พ.ศ. ๒๕๑๘," ราชกิจจานุเบกษา เล่มที่ ๔๓ ตอนที่ ๑๐๘ ลงวันที่ ๘ กันยายน ๒๕๑๘, มาตรา ๕,๖.

^๒ สถาบันบัณฑิตพัฒนบริหารศาสตร์, การให้บริการของรัฐยังไม่เป็นไปตามความต้องการของประชาชน, พ.ศ. ๒๕๒๐; หน้า ๑๘-๒๐. (เอกสารอัครสำเนา)

^๓ William T. Greenwood, "Management and Organizational Behavior Theories," in An Interdisciplinary Approach (Ohio : South-Western Publishing Company, 1965), p.222.

ภาพที่ ๒

แสดงโครงสร้างของเทศบาลตามพระราชบัญญัติเทศบาล พ.ศ. ๒๔๘๖



อาจารย์ มาลัย หุตะนันท์ ได้ให้ความหมายคำว่านโยบายไว้ว่า "นโยบาย หมายถึง แนวปฏิบัติซึ่งระบุคุณค่าหรือประโยชน์อันพึงได้รับการปฏิบัติ นโยบายเป็นแนวบริหาร เป็นแนวกำหนดการ กระบวนการ การวางแผนงาน และกำหนดโครงการ เพื่อให้สำเร็จวัตถุประสงค์ในเรื่องหนึ่งเรื่องใดโดยเฉพาะเจาะจง หรือส่วนหนึ่งส่วนใด ของความมุ่งหมาย"

นโยบายในการบริหารงานของคณะเทศมนตรีก็เช่นเดียวกัน ย่อมมีผลต่อการปฏิบัติงานและให้บริการ สาธารณะแก่ประชาชน คณะเทศมนตรีชุดปัจจุบันซึ่งเข้ารับหน้าที่ตั้งแต่วันที่ ๒๕ พฤศจิกายน ๒๕๒๐ อันประกอบด้วยนายไพโรจน์ สันต์คำ เป็นนายกเทศมนตรี นายวิศิษฐ์ พิชนะศรี และนายธานีทร์ เลิศพุทธรักษ์ ได้แถลงนโยบายในการบริหารงานต่อสภาเทศบาลซึ่งพอสรุปได้ดังนี้

๑. จะยึดมั่นและบริหารงานตามครรลองระบอบประชาธิปไตย และพิจารณาถึงความจำเป็นตามอำนาจหน้าที่
๒. จะปฏิบัติงานด้วยความสุจริตเที่ยงธรรมและคำนึงถึงประโยชน์สุขของประชาชนเป็นที่ตั้ง
๓. จะเคารพสิทธิของสภาเทศบาล เปิดโอกาสให้สมาชิกสภาเทศบาลได้แนะนำตรวจสอบ และควบคุมการบริหารงานอย่างเต็มที่
๔. จะปฏิบัติตามที่พระราชบัญญัติเทศบาล พ.ศ. ๒๔๘๖ และฉบับที่แก้ไขเพิ่มเติม กำหนดให้ เป็นหน้าที่ของเทศบาลเมือง

เทศบาลเมืองฉะเชิงเทรา, สำเนารายงานการประชุมสภาเทศบาลเมือง
ฉะเชิงเทราสมัยสามัญ สมัยที่ ๑ ประจำปี ๒๕๒๑ ครั้งที่ ๑/๒๕๒๑ วันที่ ๑๕ กุมภาพันธ์
 ๒๕๒๑. (เอกสารโรเนียว)

๕. จะเร่งรัดและควบคุมในด้านางงบประมาณของเทศบาลโดยเคร่งครัด
ทั้งด้านงบประมาณรายรับ-รายจ่าย

๖. จะจัดหาสถานที่พักผ่อนหย่อนใจให้แก่ประชาชน

๒. หน่วยงานในการให้บริการสาธารณะของเทศบาลเมืองฉะเชิงเทรา

การกำหนดหน่วยงานของเทศบาลเป็นไปตามระเบียบ ก.ท. ว่าด้วยการกำหนด
ส่วนการบริหารของเทศบาล การกำหนดตำแหน่งและอัตราเงินเดือนของพนักงานเทศบาล
พ.ศ. ๒๕๑๘ ซึ่งกำหนดส่วนการบริหารของเทศบาลไว้ดังนี้

๑. สำนักปลัดเทศบาล มีหน้าที่ดำเนินการในกิจการของเทศบาลให้เป็นไปตาม
กฎหมาย ระเบียบแบบแผน และนโยบายของเทศบาล ทั้งมีหน้าที่เป็นเลขานุการของ
สภาเทศบาลและคณะเทศมนตรีเกี่ยวกับงานสารบรรณ งานธุรการ งานประชาสัมพันธ์
งานนิติการ งานป้องกันและบรรเทาสาธารณภัย งานทะเบียน ตลอดจนงานอื่น ๆ ที่มิได้
กำหนดไว้เป็นงานของส่วนใด

๒. ส่วนคลัง มีหน้าที่ดำเนินการเกี่ยวกับการเงินและการบัญชี พัสดุ และ
ทรัพย์สินของเทศบาล การจัดทำงบประมาณ การกู้เงิน งานผลประโยชน์ของเทศบาล
ตลอดจนงานอื่น ๆ เกี่ยวกับการเงินที่มีได้กำหนดไว้เป็นงานของส่วนใดหรือตามที่ได้รับ
มอบหมาย

๓. ส่วนสาธารณสุข มีหน้าที่ดำเนินการเกี่ยวกับการป้องกันและระงับโรค
การสุขาภิบาล และการรักษาความสะอาด งานสัตวแพทย์ ตลาดสาธารณะ สุสานและ
ฌาปนสถานสาธารณะ โรงพยาบาล ศูนย์บริการสาธารณสุข ตลอดจนงานสาธารณสุขอื่น ๆ
ให้เป็นไปตามกฎหมายหรืองานที่ได้รับมอบหมาย

๔. ส่วนช่าง มีหน้าที่ดำเนินการเกี่ยวกับงานโยธา งานบำรุงทางบก ทางน้ำ
ทางระบายน้ำ ส่วนสาธารณะ งานสำรวจและแบบแผน งานทางสถาปัตยกรรมและผังเมือง
งานสาธารณูปโภค เกี่ยวกับไฟฟ้า หรืองานอื่นที่ได้รับมอบหมาย

๕. ส่วนการประปา มีหน้าที่ดำเนินกิจการ เกี่ยวกับการให้บริการ และจำหน่าย น้ำสะอาด ตลอดจนจัดเก็บผลประโยชน์ในการนี้

๖. ส่วนการศึกษา มีหน้าที่ดำเนินกิจการ เกี่ยวกับการปฏิบัติงานในด้านการศึกษาระดับประถมศึกษาของเทศบาล งานด้านการสอน การนิเทศการศึกษา งานสวัสดิการสังคม และสหนาการ ตลอดจนงานอื่นที่เกี่ยวข้อง

สำหรับส่วนงานต่าง ๆ ทั้ง ๖ ส่วนนี้ อาจมีฐานะ เป็นสำนัก กอง ฝ่าย แผนกหรืองานก็ได้ โดยให้พิจารณาถึงลักษณะงานในหน้าที่และความรับผิดชอบ ปริมาณ และคุณภาพของงานได้ความเหมาะสม แต่งานใดไม่มีความจำเป็นจะต้องแยก จัดเป็นส่วนการบริหารต่างหาก ก็ให้รวมกิจการนั้นเข้ากับส่วนอื่นที่มีลักษณะงานคล้ายคลึงกันได้ หรือหากมีงานอื่นเพิ่มเติมจากที่ได้กำหนดไว้และไม่อาจรวมไว้กับส่วนใด ก็อาจจัดเป็นส่วนต่างหากก็ได้ตามหลักเกณฑ์ที่กำหนดไว้ข้างต้นโดยอนุโลม ในการกำหนดส่วนการบริหารของเทศบาล เทศบาลจะต้องขอทำการตกลงกำหนดส่วนการบริหารของเทศบาล ตำแหน่ง และอัตราเงินเดือนของพนักงานเทศบาลต่อสำนักงาน ก.ท. โดยชี้แจงถึงความจำเป็น ตลอดจนลักษณะหน้าที่และความรับผิดชอบ ปริมาณและคุณภาพของงาน และเหตุผลพิเศษ ที่จะต้องกำหนดส่วนการบริหาร หรือตำแหน่งขึ้นใหม่ ให้แสดงยอดรายได้ของเทศบาลกับรายจ่ายประเภทเงินเดือนหรือเงินที่จ่ายเนื่องจากเงินเดือนตามบัญชีที่ ก.ท. เป็นผู้กำหนด เทศบาลเมืองฉะเชิงเทรา ได้กำหนดส่วนการบริหารงานของเทศบาลไว้ดังนี้ °

เทศบาลเมืองฉะเชิงเทรา, คำสั่งเทศบาลเมืองฉะเชิงเทราที่ ๕/๒๕๒๒ เรื่องมอบหมายหน้าที่การปฏิบัติงานของเทศบาลเมืองฉะเชิงเทรา ลงวันที่ ๑๐ มกราคม ๒๕๒๒, สำเนาจากเทศบาลเมืองฉะเชิงเทราเนื่องในโอกาสวันขึ้นปีใหม่ ๒๕๒๒
(ฉะเชิงเทรา) : ประเสริฐการพิมพ์, ๒๕๒๒), หน้า ๒-๖ และหนังสือสำนักงาน ก.ท. ที่ มท.๐๓๑๑/ว.๓๒๒๒๓๓ ลงวันที่ ๓๐ กันยายน ๒๕๑๕ เรื่องบัญชีรายละเอียดกำหนดตำแหน่ง.

๑. สำนักปลัดเทศบาล ประกอบไปด้วยหน่วยงานย่อย คือ งานบริหารทั่วไป งานธุรการ (หมวดกลาง) งานทะเบียน งานประชาสัมพันธ์ งานป้องกันและบรรเทาสาธารณภัย สำนักงานเทศบาล-เทศบาลเมืองฉะเชิงเทรา (โรงจำนำ)

๒. ฝ่ายสาธารณสุข ประกอบด้วยงานบริหารการสาธารณสุข งานสุขาภิบาล และรักษาความสะอาด ศูนย์บริการสาธารณสุข งานสัตวแพทย์ งานบริหารโรงพยาบาลสัตว์

๓. ฝ่ายคลัง ประกอบด้วยงานบริหารการคลัง งานการคลังและบัญชี งานผลประโยชน์

๔. กองช่าง ประกอบด้วย งานบริหารการช่าง งานสำรวจและแบบแผน งานการโยธา

๕. ฝ่ายการศึกษา ประกอบด้วยงานบริหารการศึกษา งานนิเทศการศึกษา งานโรงเรียนประถมศึกษา (งานโรงเรียนเทศบาลวัดแหลมไม้ (สุตสุนทร))

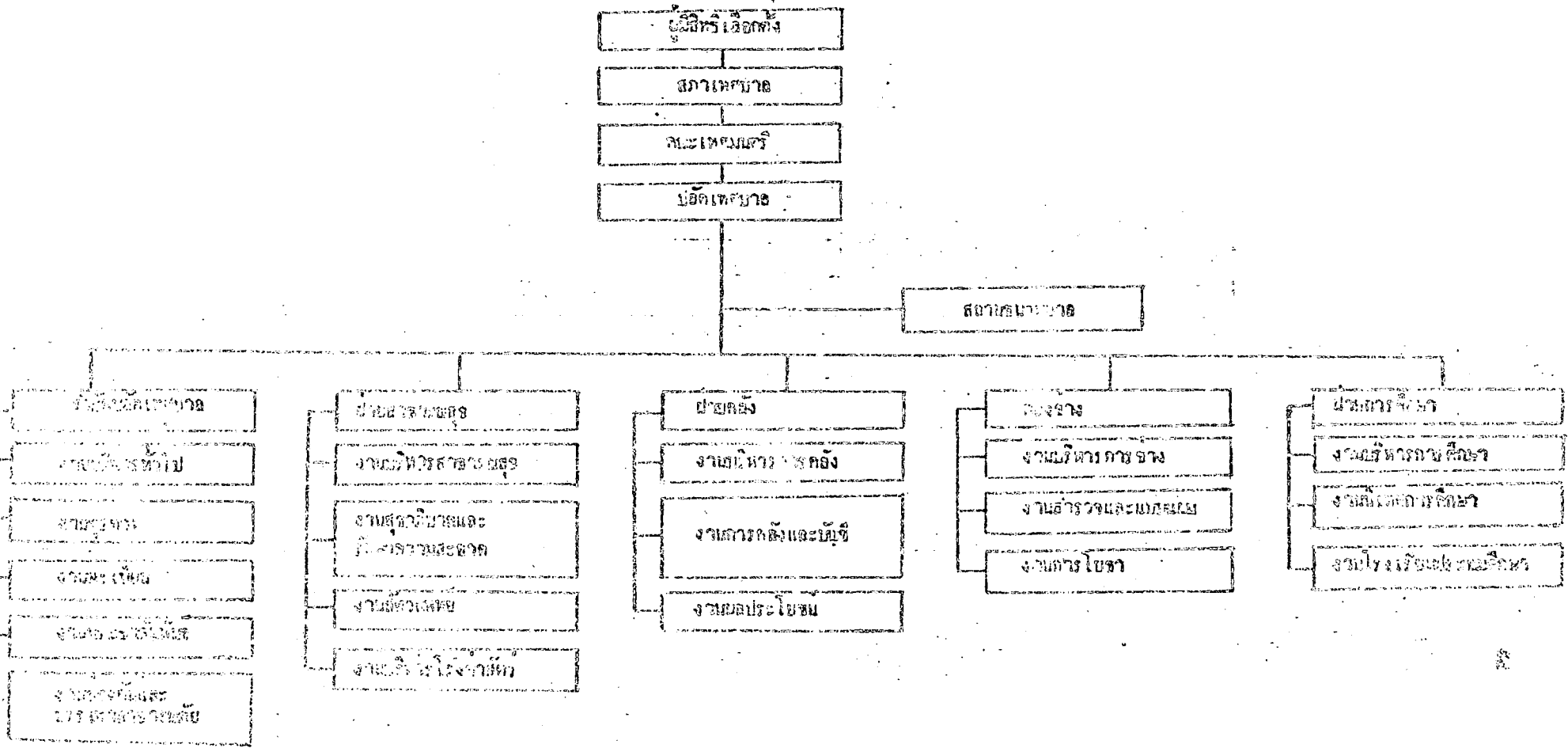
๓. งบประมาณ

การตั้งงบประมาณ หมายถึง การแสดงแผนดำเนินงานออกเป็นตัวเลขจำนวนเงิน งบประมาณของเทศบาล เป็นไปตามระเบียบกระทรวงมหาดไทยว่าด้วยวิธีการงบประมาณ ของเทศบาล พ.ศ. ๒๕๒๐ ซึ่งกำหนดหลักการ และวิธีการดำเนินการ เกี่ยวกับงบประมาณ ของเทศบาลไว้โดยละเอียดชัดเจน โดยกำหนดทั้งรายละเอียดในด้านงบประมาณรายรับ และงบประมาณรายจ่าย

การจัดทำงบประมาณของเทศบาลในแต่ละปี ทุกหน่วยงานต้องจัดทำงบประมาณ การรายรับและรายจ่ายเสนอต่อเจ้าหน้าที่งบประมาณภายในวันที่ ๓๐ เมษายนของทุกปี^๑

^๑กระทรวงมหาดไทย, ระเบียบกระทรวงมหาดไทยว่าด้วยวิธีการงบประมาณ ของเทศบาล พ.ศ. ๒๕๒๐, ข้อ ๑๓.

ภาพที่ ๓
 แสดงโครงสร้างของเทศบาลเมืองระยอง



เจ้าหน้าที่งบประมาณเมื่อได้ตรวจสอบแก้ไขขั้นต้นจะเสนอต่อคณะเทศมนตรี เพื่อพิจารณา ภายในวันที่ ๓๑ พฤษภาคม^๑ เมื่อคณะเทศมนตรีได้พิจารณาตรวจสอบแก้ไขแล้ว จะส่งให้เจ้าหน้าที่งบประมาณจัดทำเป็นร่างเทศบัญญัติงบประมาณ เพื่อคณะเทศมนตรี จะได้นำเสนอต่อสภาเทศบาลภายในวันที่ ๑๕ สิงหาคม^๒ เมื่อสภาเทศบาลอนุมัติแล้ว ประธานสภาเทศบาลจะนำเสนอต่อผู้ว่าราชการจังหวัด เพื่อลงนามประกาศใช้เป็น เทศบัญญัติต่อไป^๓

สำหรับรายรับ-รายจ่าย ของเทศบาลเป็นไปตามที่กฎหมายกำหนดไว้^๔ การตั้งงบประมาณในเทศบัญญัติงบประมาณรายจ่ายทั้งงบประมาณรายจ่ายประจำปีและ งบประมาณรายจ่ายเพิ่มเติมเป็นการแสดงถึงโครงการ แผนงานของเทศบาลว่าในปีนั้น ๆ เทศบาลมีนโยบายและโครงการจะดำเนินการในด้านใดบ้าง ฉะนั้นงบประมาณจึงนับว่า มีส่วนสำคัญอย่างมากในการดำเนินงานและการบริหารงานโดยเฉพาะในการให้บริการ สาธารณะแก่ประชาชน ดังนั้น จึงขอแสดงรายรับ-รายจ่ายของเทศบาลเมืองฉะเชิงเทรา ช่วงปี ๒๕๑๕-๒๕๒๒ เพื่อประกอบการพิจารณา (ตามตารางที่ ๑)

^๑ เรื่องเดียวกัน, ข้อ ๑๘.

^๒ เรื่องเดียวกัน, ข้อ ๑๙.

^๓ พระราชบัญญัติเทศบาล พ.ศ. ๒๔๙๖, อ้างแล้ว, มาตรา ๒๒ วรรค ๒.

^๔ พระราชบัญญัติเทศบาล พ.ศ. ๒๔๙๖, อ้างแล้ว, มาตรา ๒๖ และ ๒๗.

ตารางที่ ๑ แสดงงบประมาณรายรับ-รายจ่ายจริง ปีงบประมาณ ๒๕๑๕-๒๕๒๒

ปีงบประมาณ	งบประมาณของเทศบาล	
	รายรับ (บาท)	รายจ่าย (บาท)
๒๕๑๕	๓,๙๓๒,๖๗๕.๙๓	๓,๕๙๕,๒๑๘.๐๖
๒๕๑๖	๔,๓๗๑,๑๘๐.๕๒	๓,๕๖๕,๗๙๔.๐๕
๒๕๑๗	๖,๓๖๑,๔๒๒.๗๑	๕,๘๒๒,๒๐๗.๘๘
๒๕๑๘	๑๐,๘๗๒,๒๔๖.๓๖	๑๐,๐๕๒,๖๐๑.๙๔
๒๕๑๙	๘,๖๖๖,๘๐๑.๙๕	๗,๖๕๗,๒๑๒.๐๔
๒๕๒๐	๑๐,๕๘๓,๓๘๒.๓๙	๘,๘๐๓,๕๕๓.๓๓
๒๕๒๑	๑๑,๔๙๒,๐๕๘.๔๓	๙,๗๕๓,๑๒๙.๗๙
๒๕๒๒	๑๗,๐๑๗,๙๕๕.๔๑	๑๖,๐๕๐,๙๔๖.๓๓

ในการได้มาแห่งรายได้ และการดำเนินการตามรายจ่ายในหมวดต่าง ๆ เป็นไปตามพระราชบัญญัติเทศบาล พ.ศ. ๒๔๙๖ และระเบียบกระทรวงมหาดไทยว่าด้วยวิธีการงบประมาณ พ.ศ. ๒๕๒๐ ซึ่งเทศบาลเมืองฉะเชิงเทรา มีรายละเอียดของงบประมาณรายรับ-รายจ่าย ดังนี้

งบประมาณรายรับ แยกได้เป็น

ก. รายได้

๑. หมวดภาษีอากร ประกอบด้วย

ภาษีโรงเรือนและที่ดิน

ภาษีบำรุงท้องที่

ภาษีการค้า

ภาษีสุราและเครื่องดื่ม

ภาษีรถยนต์และล้อเลื่อน

ภาษีป้าย

อากรมหรสพ

ภาษีการพนัน

อากรฆ่าสัตว์

ภาษีบำรุงเทศบาลเก็บจากชาว



๒. หมวดค่าธรรมเนียมค่าปรับและใบอนุญาต ประกอบด้วย

ค่าธรรมเนียมเกี่ยวกับการฆ่าสัตว์

ค่าธรรมเนียมใบอนุญาตขายสุรา

ค่าธรรมเนียมตามเทศบัญญัติควบคุมการปลูกสร้างอาคาร

ค่าธรรมเนียมต่าง ๆ

ค่าปรับผู้ละเมิดกฎหมายและเทศบัญญัติ

ค่าใบอนุญาตต่าง ๆ

๓. หมวดรายได้จากทรัพย์สิน ประกอบด้วย

ค่าเช่าสถานที่

ดอกเบี้ยเงินฝาก

๔. หมวดรายได้จากเทศพาณิชย์

เงินช่วยเหลือจากสถานนุบาล

๕. หมวดเงินอุดหนุนจากรัฐบาล ประกอบด้วย

เงินอุดหนุนเพื่อบูรณะท้องถิ่น

เงินอุดหนุนบริหารการศึกษา

เงินอุดหนุนเงินเดือนครู

๖. หมวดรายได้เบ็ดเตล็ด ประกอบด้วย

เงินที่มีอุทิศให้ทั่วไป

ค่าจำหน่ายคาร์บอนแบบพิมพ์

ค่าจำหน่ายแบบแปลน

เงินอุทิศให้โรงพยาบาล

คาร์บอน อีกรสาร

เงินช่วยเหลือท้องถิ่นจากการไฟฟ้า

รายได้จากการโฆษณา

รายได้เบ็ดเตล็ดต่าง ๆ

๗. เงินอื่น ๆ ประกอบด้วย

๑. เงินกุ

๒. เงินสะสม

๓. เงินอุดหนุนเฉพาะกิจ

งบประมาณรายจ่าย แยกได้เป็น

๑. รายจ่ายประจำ ประกอบด้วย

ค่าชำระหนี้เงินกู้

รายจ่ายตามข้อตกลง

เงินสำรองจ่าย

เงินเคื่อน

ค่าจ้างประจำ

ค่าช่างชั่วคราว

ค่าตอบแทน

ค่าใช้สอย

ค่าวัสดุ

ค่าครุภัณฑ์
ค่าที่ดินและสิ่งก่อสร้าง

เงินอุดหนุน
รายจ่ายอื่น ๆ

๒. รายจ่ายพิเศษ ประกอบด้วย

รายจ่ายตามโครงการ เงินอุดหนุนเฉพาะกิจ
รายจ่ายตามโครงการจากเงินสะสมของเทศบาล
รายจ่ายตามโครงการจากเงินกักอง เงินทุนส่งเสริมกิจการเทศบาล (ก.ส.ท.)
รายจ่ายพิเศษอื่น ๆ

ในการดำเนินงานเพื่อให้บรรลุเป้าหมายตามโครงการและนโยบายที่วางไว้ในแต่ละปี งบประมาณทั้งรายรับ-รายจ่ายนั้นมีส่วนสำคัญอย่างยิ่งในการบริหารงานและให้บริการสาธารณะแก่ประชาชน ฉะนั้นจึงขอแสดงให้เห็นจำนวนเงินงบประมาณโดยละเอียดทั้งงบประมาณรายรับและรายจ่ายจริงของเทศบาลเมืองฉะเชิงเทรา ระหว่างปี ๒๕๒๐-๒๕๒๒ รวม ๓ ปี^๑ เพื่อจะได้เป็นส่วนประกอบในการพิจารณาถึงการให้บริการสาธารณะให้แก่ประชาชนของเทศบาลเมืองฉะเชิงเทรา (ตามตารางที่ ๒)

^๑ ที่มา : สำนักงานผู้ตรวจการส่วนท้องถิ่น จังหวัดฉะเชิงเทรา.

ตารางที่ ๒ แสดงรายละเอียดงบประมาณรายรับ ปี ๒๕๒๐-๒๕๒๒

รายละเอียดงบประมาณรายรับ	ปี ๒๕๒๐	ปี ๒๕๒๑	ปี ๒๕๒๒
ก. รายได้			
๑. <u>หมวดภาษีอากร</u>	๔,๓๙๓,๓๘๘.๙๔	๕,๖๕๙,๖๖๓.๕๓	๕,๓๑๕,๐๔๑.๕๓
๑.๑ ภาษีโรงเรือนและที่ดิน	๓๑๘,๓๓๖.๒๗	๘๕๘,๘๓๐.๘๔	๑,๐๒๕,๙๖๔.๔๕
๑.๒ ภาษีบำรุงท้องที่	๓๐๓,๕๒๙.๕๓	๕๑๔,๐๒๐.๖๓	๕๑๕,๕๖๐.๘๒
๑.๓ ภาษีการค้า	๑,๒๖๔,๓๑๐.๐๐	๑,๔๘๕,๘๘๐.๐๐	๑,๑๐๙,๘๒๐.๐๐
๑.๔ ภาษีสุราและเครื่องดื่ม	๒๒๖,๐๔๘.๐๐	๑๓๔,๒๖๐.๐๐	๓๐๔,๖๓๒.๐๐
๑.๕ ภาษีสรรพสามิตและล้อเลื่อน	๑,๘๙๑,๕๐๐.๐๐	๒,๒๐๕,๕๐๐.๐๐	๒,๒๕๘,๙๘๑.๒๕
๑.๖ ภาษีป้าย	๑๓๖,๙๕๓.๙๐	๑๖๖,๓๓๕.๐๐	๑๖๓,๘๘๖.๓๕
๑.๗ อากรมทรัพย์สิน	๑๓,๓๑๕.๒๔	๒๕,๓๒๕.๘๑	๕๕,๙๓๔.๕๑
๑.๘ ภาษีการพนัน	—	๒๐,๕๕๓.๒๕	๑๙,๓๑๙.๑๕
๑.๙ อากรชาสัตว์	๑๘๕,๐๔๙.๐๐	๑๙๓,๑๘๖.๐๐	๒๑๙,๐๙๕.๐๐
๑.๑๐ ภาษีบำรุงเทศบาล จัดเก็บจากชาว	๔๙,๑๔๓.๐๐	๓๕,๒๙๒.๐๐	๓๓,๔๘๘.๐๐
๒. <u>หมวดค่าธรรมเนียมค่าปรับ</u>			
<u>และใบอนุญาต</u>	๖๙๙,๙๕๓.๘๓	๓๙๓,๒๑๑.๙๘	๘๐๑,๒๙๒.๖๘
๓. <u>หมวดรายได้จากทรัพย์สิน</u>	๒๒๕,๕๕๔.๕๐	๒๒๔,๑๒๐.๓๖	๕๒๓,๔๓๐.๘๓
๔. <u>หมวดรายได้จากเทศพาณิชย์</u> (เงินช่วยเหลือจากสถานธนาถบาล)	๒๐๐,๓๓๑.๙๒	—	๕๕๔,๖๙๙.๐๘
๕. <u>หมวดเงินอุดหนุนจากรัฐบาล</u>	๒,๔๔๓,๑๖๑.๐๐	๒,๑๖๐,๒๘๘.๐๐	๒,๘๕๒,๔๑๓.๐๐
๕.๑ เงินอุดหนุนเพื่อบูรณะ ท้องถิ่น	๕๔๙,๓๙๐.๐๐	๑,๓๐๐,๑๓๓.๐๐	๑,๓๕๓,๓๕๐.๐๐

ตารางที่ ๒ (ต่อ)

รายละเอียดงบประมาณรายรับ	ปี ๒๕๖๐	ปี ๒๕๖๑	ปี ๒๕๖๒
๕.๒ เงินอุดหนุนบริหาร การศึกษา	๔๖๖,๑๕๑.๐๐	๓,๓๐๕.๐๐	๓,๐๐๐.๐๐
๕.๓ เงินอุดหนุนเงินเดือนครู		๔๕๖,๔๔๖.๐๐	๓๒๘,๙๐๖.๐๐
๕.๔ เงินอุดหนุนพิเศษ	๙๙๑,๒๒๐.๐๐	—	๓๖๖,๓๕๓.๐๐
๖. <u>หมวดรายได้เบ็ดเตล็ด</u>	๓๑๖,๘๘๘.๒๐	๓๙๙,๖๑๖.๖๘	๙๘๔,๕๓๘.๒๕
๗. <u>เงินอื่น ๆ</u>			
๑. เงินกู้	๑,๕๐๐,๐๐๐.๐๐	๑,๐๐๐,๐๐๐.๐๐	—
๒. เงินสะสม	—	๓๖,๑๕๘.๔๘	๑,๐๐๐,๐๐๐.๐๐
๓. เงินอุดหนุนเฉพาะกิจ กรณีพิเศษ	—	๖๒๙,๐๐๐.๐๐	๔,๖๘๒,๕๐๐.๐๐
รวมทั้งสิ้น	๑๐,๕๘๓,๓๘๒.๓๙	๑๑,๙๙๒,๐๕๘.๔๓	๑๓,๐๑๓,๙๕๕.๔๑

ตารางที่ ๓ แสดงรายละเอียดงบประมาณรายจ่าย ปี ๒๕๖๐-๒๕๖๒

งบประมาณรายจ่าย	ปี ๒๕๖๐	ปี ๒๕๖๑	ปี ๒๕๖๒
ก. งบประมาณรายจ่ายทั่วไป			
๑. รายจ่ายประจำ	๖,๓๑๒,๓๓๓.๓๓	๘,๐๘๗,๙๙๑.๓๑	๑๐,๓๖๘,๔๔๖.๓๓
๑.๑ ชำระหนี้เงินกู้ และคอกเบี้ย	๔๒๘,๒๘๖.๘๓	๔๒๘,๓๖๖.๑๘	๔๒๘,๓๖๖.๑๘
๑.๒ รายจ่ายตามขออนุมัติ	๓๐๓,๘๗๑.๘๐	๒๙๘,๔๑๕.๘๐	๓๒๙,๑๗๙.๒๐
๑.๓ เงินสำรองจ่าย	๑๓,๙๙๗.๐๐	—	๑๙,๖๗๑.๕๐
๑.๔ เงินเค็อน	๑,๔๕๖,๓๘๙.๕๐	๑,๖๕๖,๐๖๒.๕๐	๒,๑๙๔,๕๙๒.๖๓
๑.๕ ค่าจ้างประจำ	๑๐๓,๘๗๕.๐๐	๑๐๖,๒๐๐.๐๐	๑๖๓,๔๖๐.๐๐
๑.๖ ค่าจ้างชั่วคราว	๗๒๔,๓๘๑.๖๕	๗๐๔,๘๒๖.๒๕	๘๗๔,๔๐๔.๙๔
๑.๗ ค่าตอบแทน	๔๘๗,๗๙๘.๔๙	๕๗๘,๓๓๑.๗๘	๕๗๔,๓๕๖.๕๐
๑.๘ ค่าใช้สอย	๒๗๗,๒๘๙.๗๕	๒๙๙,๐๑๘.๐๐	๓๐๖,๒๒๐.๓๕
๑.๙ ค่าวัสดุ	๘๕๕,๒๖๐.๑๑	๗๒๓,๓๘๕.๐๓	๙๗๕,๒๘๖.๑๔
๑.๑๐ ค่าครุภัณฑ์	๙๖,๔๗๕.๐๐	๓๒๕,๗๘๐.๐๐	๔๗๓,๖๐๐.๐๐
๑.๑๑ ค่าที่ดินและสิ่งก่อสร้าง	๑,๕๕๙,๖๗๔.๒๖	๒,๑๐๓,๕๙๗.๒๐	๓,๖๐๓,๔๓๙.๐๐
๑.๑๒ เงินอุดหนุน	๑๓,๐๙๘.๐๐	๑๑,๙๐๐.๐๐	๑๐,๕๒๐.๐๐
๑.๑๓ รายจ่ายอื่น ๆ	๑,๙๒๖.๐๐	๘๑๙,๐๗๒.๕๗	๔๑๕,๓๕๗.๘๙
ข. รายจ่ายพิเศษ	๒,๔๙๑,๒๒๐.๐๐	๑,๗๐๕,๑๕๕.๔๘	๕,๖๘๒,๕๐๐.๐๐
๒.๑ จ่ายจากเงินกู้ ก.ส.ท.	๑,๕๐๐,๐๐๐.๐๐*	๑,๐๐๐,๐๐๐.๐๐*	—
๒.๒ จ่ายจากเงินสะสม	—	๗๖,๑๕๘.๔๘	๑,๐๐๐,๐๐๐.๐๐
๒.๓ จ่ายจากเงินอุดหนุนเฉพาะกิจ	๙๙๑,๒๒๐.๐๐	๖๒๙,๐๐๐.๐๐	๔,๖๘๒,๕๐๐.๐๐
รวมทั้งสิ้น	๘,๘๐๓,๕๕๓.๓๓	๙,๗๙๓,๑๔๖.๗๙	๑๖,๐๕๐,๙๔๖.๓๓

หมายเหตุ * เป็นเงินกู้จาก ก.ส.ท. เพื่อใช้จ่ายเป็นเงินทุนหมุนเวียนในกิจการสถานธนาถุนบาล

จากตารางที่ ๒ จะเห็นว่าเงินรายได้ของเทศบาลเมืองฉะเชิงเทรา ส่วนใหญ่มาจากเงินอุดหนุนของรัฐบาล ซึ่งมอบให้เทศบาลเป็นงวดบ้าง หรือบางรายการก็มอบให้เป็นก้อนใหญ่ทั้งหมดเลยทีเดียว กล่าวคือ เงินอุดหนุนจากรัฐบาลประกอบด้วย

๑. ภาษีการค้า
๒. ภาษีสุราและเครื่องดื่ม
๓. ภาษีรถยนต์และล้อเลื่อน
๔. ภาษีบำรุงเทศบาลเก็บจากชาว
๕. เงินอุดหนุนจากรัฐบาลทั้งเงินอุดหนุนเฉพาะกิจประจำปี เงินอุดหนุนเฉพาะกิจกรณีพิเศษ เงินอุดหนุนเป็นเงินเคียนครุ เงินอุดหนุนค้ำบริหารการศึกษา เงินอุดหนุนเพื่อบูรณะท้องถิ่น

ฉะนั้นจึงเห็นได้ว่า ในปีงบประมาณ ๒๕๒๐ รายได้จำนวนทั้งสิ้น ๑๐,๕๘๓,๓๓๘.๓๘ บาท มาจากเงินอุดหนุนของรัฐบาลถึง ๕,๘๓๘,๕๖๖.๐๐ บาท ปีงบประมาณ ๒๕๒๑ รายได้จำนวนทั้งสิ้น ๑๑,๔๘๖,๐๕๘.๘๓ บาท มาจากเงินอุดหนุนของรัฐบาลถึง ๖,๖๕๐,๒๒๐.๐๐ บาท หรือในปีงบประมาณ ๒๕๒๒ รายได้จำนวนทั้งสิ้น ๑๗,๐๑๗,๕๕๕.๘๑ บาท มาจากเงินอุดหนุนของรัฐบาลถึง ๑๑,๒๔๕,๘๓๘.๒๕ บาท เป็นการแสดงว่ารายได้ที่เทศบาลเป็นผู้จัดเก็บเองนั้นมีจำนวนไม่ถึงครึ่งหนึ่งของงบประมาณรายรับทั้งหมด เป็นปัญหาอันหนึ่งซึ่งทำให้รูปการปกครองท้องถิ่นแบบเทศบาลไม่เจริญก้าวหน้าเท่าที่ควร โดยเฉพาะในเรื่องความเป็นอิสระในการบริหารงาน เพราะเมืองบประมาณส่วนใหญ่มาจากเงินอุดหนุนของรัฐบาล รัฐบาลย่อมควบคุมการบริหารงานของเทศบาลได้โดยตรงและทางอ้อม

ในขณะที่เดียวกันจากตารางที่ ๓ จะเห็นว่างบประมาณรายจ่ายในแต่ละปีที่จะบริการสาธารณะให้แก่ประชาชนทั้งโดยตรงและทางอ้อมมีจำนวนรายจ่ายในแต่ละรายการมีจำนวนไม่ถึงครึ่งหนึ่งของงบประมาณรายจ่ายในปีนั้น ๆ กล่าวคือ ในปีงบประมาณ ๒๕๒๐-๒๕๒๒ มียอดรายจ่าย ค่าใช้สอย ค่าวัสดุ ค่าครุภัณฑ์ ค่าที่ดินและสิ่งก่อสร้าง รายจ่ายอื่น ๆ โดยการก่อสร้างตามงบประมาณเงินอุดหนุนเฉพาะกิจ รวมกันจะมียอดรายจ่ายทั้งสิ้น คือ ปี ๒๕๒๐ มียอดรายจ่ายรวม ๓,๗๗๑,๘๔๘.๐๖ บาท ปี ๒๕๒๑ มียอด

รายจ่ายรวม ๔,๘๕๕,๘๕๒.๘๐ บาท ปี ๒๕๒๒ มียอดรายจ่ายรวม ๑๐,๔๕๖,๓๕๕.๓๘ บาท (เหตุผลที่ปีงบประมาณ ๒๕๒๒ เทศบาลมียอดรายจ่ายค่านี้นิ่งกว่าปกติเนื่องจากเทศบาลได้รับเงินอุดหนุนกรณีพิเศษเพื่อก่อสร้างโรงเรียนของเทศบาลแห่งใหม่เป็นเงิน ๓,๖๒๒,๕๐๐.๐๐ บาท และเงินจ่ายขาดจากเงินสะสมของเทศบาลอีก ๑,๐๐๐,๐๐๐.๐๐ บาท รวมเป็นเงิน ๔,๖๒๒,๕๐๐.๐๐ บาท ซึ่งเงินยอดนี้เป็นเงินที่มีได้รับเป็นการประจำ) ฉะนั้น จึงหวังได้ยากว่าการให้บริการสาธารณะแก่ประชาชนจะเป็นไปได้อย่างเต็มที่ และสนองความต้องการในคานต่าง ๆ ของประชาชนได้อย่างสมบูรณ์^๑

๔. อัตรากำลังและการบริหารงานบุคคล

คนหรือผู้ปฏิบัติงานนับว่ามีความสำคัญในการปฏิบัติงานเป็นอย่างยิ่ง เพราะว่าคนเป็นส่วนสำคัญที่จะนำนโยบาย แผนงาน หรือโครงการที่กำหนดไว้ไปปฏิบัติให้บรรลุผลตามเป้าหมายที่วางไว้ หากมีกำลังคนที่เหมาะสมกับงานและมีการบริหารงานบุคคลที่ดี ก็ย่อมจะบังเกิดผลดีแก่หน่วยงานและงานที่จะปฏิบัติ^๒

อัตรากำลังหรือจำนวนคนที่จะปฏิบัติงานในหน่วยงานของเทศบาลกำหนดโดยอาศัยพระราชกฤษฎีการะเบียบพนักงานเทศบาล พ.ศ. ๒๕๑๕^๓ ประกอบกับกฎคณะกรรมการ

^๑โปรดดูรายละเอียดใน วีระ รอดชีวัน, "การคลังขององค์กรท้องถิ่น : ศึกษาเฉพาะกรณีการคลังของเทศบาล," วิทยานิพนธ์ปริญญาโทมหาบัณฑิต แผนกวิชาการปกครอง บัณฑิตวิทยาลัย จุฬาลงกรณ์มหาวิทยาลัย, ๒๕๒๑.

^๒สมพงษ์ เกษมสิน, การบริหาร พิมพ์ครั้งที่ ๓ (พระนคร : โรงพิมพ์ไพบูลย์สารานุกติ, ๒๕๑๔), หน้า ๔๑๘.

^๓"พระราชกฤษฎีการะเบียบพนักงานเทศบาล พ.ศ. ๒๕๑๕," ราชกิจจานุเบกษา เล่มที่ ๕๓ ตอนที่ ๑๐๕ ลงวันที่ ๘ กันยายน ๒๕๑๕.

เทศบาล (กฎ ก.ท.)^๑ และระเบียบ ก.ท. ว่าด้วยการกำหนดส่วนการบริหารของเทศบาล การกำหนดตำแหน่งและอัตราเงินเดือนของพนักงานเทศบาล พ.ศ. ๒๕๑๘^๒ ซึ่งมีสาระสำคัญเกี่ยวกับการบริหารงานบุคคลในส่วนที่เกี่ยวกับพนักงานเทศบาลทั้งหมด ส่วนการจ้างลูกจ้างทั้งลูกจ้างประจำและลูกจ้างชั่วคราวเป็นไปตามระเบียบกระทรวงมหาดไทย ว่าด้วยการจ้างลูกจ้างของหน่วยการบริหารราชการส่วนท้องถิ่น พ.ศ. ๒๕๒๓^๓

ในปีงบประมาณ ๒๕๖๒ เทศบาลเมืองฉะเชิงเทรา มีอัตรากำลังพนักงานเทศบาล ลูกจ้างประจำและลูกจ้างชั่วคราว เพื่อปฏิบัติงานและให้บริการสาธารณะแก่ประชาชนจำนวนทั้งสิ้น รวม ๑๖๓ คน (ไม่นับอัตรากำลังของสถานธนานุบาล ซึ่งจะกล่าวโดยแยกต่างหากอีกส่วนหนึ่ง) แยกได้ดังนี้ (รายละเอียดความตารางที่ ๔)

สำนักงาน ก.ท., กฎ ก.ท.ฉบับที่ ๑ ลงวันที่ ๒๔ มิถุนายน ๒๕๒๐ ว่าด้วย
การเลื่อนเงินเดือน และ กฎ ก.ท.ฉบับที่ ๒ ลงวันที่ ๒๔ มิถุนายน ๒๕๒๐ ว่าด้วยการสอบสวน
พิจารณา.

^๒ สำนักงาน ก.ท., ระเบียบ ก.ท. ว่าด้วยการกำหนดส่วนการบริหารของเทศบาลฯ, อ้างแล้ว.

^๓ กระทรวงมหาดไทย, ระเบียบกระทรวงมหาดไทยว่าด้วยการจ้างลูกจ้าง
ของหน่วยการบริหารราชการส่วนท้องถิ่น พ.ศ. ๒๕๒๓ ลงวันที่ ๒๔ มกราคม ๒๕๒๓.

ตารางที่ ๔ แสดง อัตรากำลัง ของ เทศบาลเมืองฉะเชิงเทรา ปีงบประมาณ

๒๕๒๒

หน่วยงาน	พนักงาน เทศบาล	ลูกจ้าง ประจำ	ลูกจ้าง ชั่วคราว
๑. สำนักปลัดเทศบาล			
๑. งานบริหารทั่วไป	๒	-	๑
๒. งานธุรการ	๒	-	๒
๓. งานทะเบียน	๔	-	๒
๔. งานประชาสัมพันธ์	๑	-	๑
๕. งานป้องกันและบรรเทาสาธารณภัย	๓	๑	-
๒. ฝ่ายสาธารณสุข			
๑. งานบริหารการสาธารณสุข	๑	-	-
๒. งานสุขาภิบาลและรักษาความสะอาด	๕	-	๔๔
๓. ศูนย์บริการสาธารณสุข	๒	-	-
๔. งานสัตวแพทย์	๒	๑	-
๕. งานบริหารโรงพยาบาลสัตว์			๓
๓. ฝ่ายคลัง			
๑. งานบริหารการคลัง	๕	-	๑
๒. งานการคลังและบัญชี	๑	-	-
๓. งานผลประโยชน์	๓	-	-
๔. กองช่าง			
๑. งานบริหารการช่าง	๑	-	-
๒. งานสำรวจและแบบแผน	๑	-	๒๑
๓. งานการโยธา	๑๐	๒	-
๕. ฝ่ายการศึกษา			
๑. งานบริหารการศึกษา	๒	-	-
๒. งานนิเทศการศึกษา	๑	-	-
๓. งานโรงเรียนประถมศึกษา	๒๑	-	-
รวมทั้งสิ้น	๗๗	๑๑	๗๕

ที่มา : กองราชการ ส่วนท้องถิ่น กรมการปกครอง และสำนักงานผู้ตรวจการ
ส่วนท้องถิ่น จังหวัดฉะเชิงเทรา.

การให้บริการ สาธารณะของเทศบาลเมืองฉะเชิงเทรา

จากอำนาจหน้าที่ตามที่กฎหมายกำหนดให้เทศบาลดำเนินการ เพื่อให้บริการ สาธารณะแก่ประชาชนภายในเขตเทศบาลตามที่ไต่กล่าวแล้วในบทที่ ๒ จะเห็นได้ว่า เทศบาลมีภาระหน้าที่จำนวนมากมายที่จะต้องกระทำในการให้บริการแก่ประชาชนทั้ง โดยตรง และทางอ้อม และผู้ที่นำภาระหน้าที่เหล่านี้ไปปฏิบัติให้ถึงมือประชาชน ผู้รับบริการโดยตรงก็คือ หน่วยงานต่าง ๆ ของเทศบาลนั่นเอง ซึ่งหน่วยงานเหล่านี้ รับผิดชอบในงานต่างกันตามระเบียบกำหนดส่วนการบริหารของเทศบาล สำหรับ รายละเอียดในการให้บริการสาธารณะแก่ประชาชนของเทศบาลเมืองฉะเชิงเทราของ แต่ละหน่วยงานมีดังนี้

๑. สำนักปลัด เทศบาล

งานในหน้าที่รับผิดชอบของสำนักปลัดเทศบาลอยู่ในความดูแลรับผิดชอบของ ปลัดเทศบาล โดยมีรองปลัดเทศบาลเป็นผู้ช่วย นอกจากนี้จะรับผิดชอบหน่วยงานย่อย ในสำนักปลัดเทศบาลอันประกอบด้วยงานธุรการ (หมวดกลาง) งานทะเบียนราษฎร งานประชาสัมพันธ์ งานป้องกันและบรรเทาสาธารณภัยแล้ว ยังรับผิดชอบในการบังคับบัญชาพนักงานเทศบาล รับผิดชอบในงานทั่วไปของเทศบาล รับผิดชอบงานนโยบาย ของคณะเทศมนตรี หรืองานใด ๆ ที่มีใ้มีผู้รับผิดชอบโดยตรง

งานธุรการ (หมวดกลาง) ทำหน้าที่เกี่ยวกับงานสารบรรณทั้งหมดของเทศบาล การพิจารณาความดีความชอบของพนักงานเทศบาลและลูกจ้างประจำของเทศบาล การขอ เครื่องราชอิสริยาภรณ์ประกาศเกียรติคุณ เข็มเครื่องหมายเชิดชูเกียรติ การจัดทำ ประกาศและคำสั่งของเทศบาลและงานอื่น ๆ ที่มีใ้มีผู้ใดรับผิดชอบโดยตรง งานธุรการ นี้มีใ้มีหน้าที่ในการให้บริการสาธารณะโดยตรง แต่ทำหน้าที่เป็นหน่วยงานสนับสนุนหรือ หน่วยงานช่วย (Staff Agency) ให้แก่หน่วยงานอื่น ๆ

งานทะเบียนราษฎร รับผิดชอบเกี่ยวกับงานทะเบียนราษฎรต่าง ๆ ซึ่งประกอบด้วยการแจ้งเกิด ตาย การย้ายเข้า-ออก เพิ่มชื่อและจำหน่ายชื่อในทะเบียนบ้าน รับรองสำเนาทะเบียนบ้าน การรายงานสถิติราษฎรประจำเดือน เปรียบเทียบคดีความผิดเกี่ยวกับทะเบียนราษฎร การเปลี่ยนชื่อ-นามสกุล ฯลฯ การดำเนินการเลือกตั้งสมาชิกสภาเทศบาล การเลือกตั้งสมาชิกสภาผู้แทนราษฎร (เฉพาะหน่วยเลือกตั้งในเขตเทศบาล) จากสถิติการให้บริการด้านทะเบียนราษฎรแก่ประชาชนในปีงบประมาณ ๒๕๒๒ มีดังนี้^๑

รับแจ้งคนเกิด ๑,๑๑๖ คน คนตาย ๔๔๔ คน ย้ายเข้า ๒,๒๗๖ คน ย้ายออก ๒,๔๓๔ คน ย้ายภายในเขตเทศบาล ๑,๓๕๘ คน ดำเนินคดี ๑๖ ราย

งานในหน้าที่รับผิดชอบของงานทะเบียนราษฎรนี้รับผิดชอบประชาชนจำนวน ๓๗,๐๔๘ คน ๒,๑๓๔ ครอบครัว^๒ โดยมีอัตรากำลังเจ้าหน้าที่รับผิดชอบเป็นพนักงานเทศบาลจำนวน ๔ คน และลูกจ้างชั่วคราว ๒ คน เฉลี่ยแล้วเจ้าหน้าที่ ๑ คน รับผิดชอบประชาชนจำนวน ๒,๑๗๕ คน ซึ่งนับว่าเป็นความรับผิดชอบที่ไม่สูงเกินไปนักในเวลาปกติ^๓ ยกเว้นในช่วงเวลาการรับสมัครสอบนักเรียน นักศึกษา หรือสมัครงานเท่านั้นที่จะมีภาระหน้าที่มากในการย้ายเข้าย้ายออกและรับรองสำเนาทะเบียนบ้าน

^๑ที่มา : งานทะเบียนราษฎร เทศบาลเมืองฉะเชิงเทรา.

^๒ที่มา : งานทะเบียนราษฎร เทศบาลเมืองฉะเชิงเทรา สํารวจเมื่อ

๓๐ กันยายน ๒๕๒๒.

^๓สัมภาษณ์ นายสุพล เกตุประยูร, หัวหน้างานทะเบียนราษฎร เทศบาลเมืองฉะเชิงเทรา, ๒๗ มีนาคม ๒๕๒๓.

งานป้องกันและบรรเทาสาธารณภัย มีหน้าที่รับผิดชอบการป้องกันและระงับ อัคคีภัย วาตภัย อุทกภัย ภายในเขตเทศบาลและนอกเขตเทศบาลที่มีพื้นที่ใกล้เคียงกัน หรือได้รับการร้องขอให้ไปช่วย งานป้องกันและบรรเทาสาธารณภัยของเทศบาล เมืองฉะเชิงเทรา มีสถานีดับเพลิงเป็นตึก ๒ ชั้นมั่นคงแข็งแรง มีอัตรากำลังเป็นพนักงาน เทศบาลวิสามัญ ๕ คน และลูกจ้างประจำ ๔ คน มีอุปกรณ์การดับเพลิงดังนี้^๑

๑. รถยนต์ดับเพลิง ชนิดมีถังน้ำในตัว จำนวน ๓ คัน
๒. เรือยนต์ดับเพลิง ๑ ลำ
๓. เครื่องลากเข็นในการดับเพลิง จำนวน ๑ เครื่อง

อุปกรณ์การดับเพลิงของเทศบาลมีสภาพที่ไม่ทันสมัยและไม่สามารถจะดับเพลิง ในกรณีเกิดอัคคีภัยในอาคารที่สูงเกินกว่า ๒ ชั้นขึ้นได้ เพราะวารถยนต์ดับเพลิงที่มีอยู่ ๓ คันนั้น มีเพียง ๒ คันที่มีสภาพพอใช้การได้และมีสภาพการใช้งานมาแล้วเป็นเวลา ๑๒ และ ๑๕ ปี ส่วนอีกคันหนึ่งใช้งานมาแล้วถึง ๒๕ ปี มีสภาพชำรุดทรุดโทรมมาก เรือยนต์ดับเพลิงก็มีสภาพการใช้การได้เพียง ๕๐% และใช้งานมาแล้วเป็นเวลา ๑๕ ปี เฉพาะอย่างยิ่งเครื่องลากเข็นซึ่งมีสภาพการใช้งานมาแล้ว ๑๕ ปี ขณะนี้ใช้การไม่ได้เลย เทศบาลได้พยายามของบประมาณเป็นเงินอุดหนุน เพื่อซื้อรถยนต์ดับเพลิงและอุปกรณ์ ดับเพลิงจากกรมการปกครอง กระทรวงมหาดไทยตลอดมา แต่ก็มีได้รับงบประมาณ สนับสนุนและเทศบาลเองก็ไม่ได้ตั้งงบประมาณเพื่อจัดซื้ออุปกรณ์ดับเพลิงที่ทันสมัยโดย บประมาณของเทศบาลเองในระยะเวลา ๕ ปีที่ผ่านมาเลย^๒

^๑ที่มา : รายงานประจำงวดการตรวจบำรุงเครื่องมือเครื่องใช้ในการดับเพลิง ของเทศบาลเมืองฉะเชิงเทรา ประจำงวดที่ ๔ เดือนกรกฎาคม ๒๕๒๓.

^๒สัมภาษณ์ นายสมทบ สุกันทรส, ผู้ตรวจการส่วนท้องถิ่น จังหวัดฉะเชิงเทรา, ๒๗ มีนาคม ๒๕๒๓.

การดำเนินการ ป้องกันและบรรเทาสาธารณภัย เป็นงานทางการปกครองในด้านการรักษาความสงบสุขอย่างหนึ่งให้แก่ประชาชน เทศบาลเมืองฉะเชิงเทรา ก็พยายามจะให้บริการ ในด้านนี้ให้แก่ประชาชนโดยกำหนดไว้ในนโยบายการบริหารงานของคณะเทศมนตรีที่แถลงต่อสภาเทศบาลทั้ง ๓ ชุดที่ผ่านมา^๑ แต่ในทางปฏิบัติก็ไม่สามารถดำเนินงานไปสู่เป้าหมายที่วางไว้ได้ ฉะนั้นการสร้างความหวัง ความปลอดภัยในชีวิตและทรัพย์สิน อันเกิดจากอัครคดียุทธ์ให้แก่ประชาชนจึงกระทำไม่ได้เต็มที่นัก^๒ แม้เทศบาลจะกำหนดแผนการ ป้องกันอัครคดียุทธ์ไว้เป็นประจำทุกปี กำหนดให้มีการฝึกซ้อมพนักงานดับเพลิงตามแผนผจญเพลิงสัปดาห์ละ ๑ ครั้ง ฝึกซ้อมใหญ่การดับเพลิงตามที่กำหนดในแต่ละครั้ง ส่งเจ้าหน้าที่ไปอบรมการดับเพลิงปีละ ๑ ครั้ง ตามโครงการของกรมการปกครอง แต่ผลที่ออกมาก็ไม่เป็นที่พอใจของคนทั่วไปอยู่ดี และสาเหตุอันหนึ่งที่ทำให้การ ป้องกันและบรรเทาสาธารณภัยยังไม่ดีเท่าที่ควรมาจากตัวผู้ปฏิบัติงานเอง กล่าวคือ พนักงานดับเพลิง ๕ คน ยังมีฐานะเป็นพนักงานเทศบาลวิสามัญ และอีก ๔ คนเป็นลูกจ้างประจำจึงไม่มีสิทธิและฐานะในด้านความก้าวหน้าในหน้าที่การงานและสวัสดิการ เท่ากับฐานะพนักงานเทศบาล^๓

^๑ เทศบาลเมืองฉะเชิงเทรา, รายงานการประชุมสภาเทศบาลเมืองฉะเชิงเทรา ครั้งที่ ๑/๒๕๑๘ สมัยสามัญที่ ๑ ประจำปี ๒๕๑๘ วันที่ ๑๕ กุมภาพันธ์ ๒๕๑๘, รายงานการประชุม ครั้งที่ ๑/๒๕๒๐ สมัยวิสามัญ สมัยที่ ๒ ประจำปี ๒๕๒๐ วันที่ ๒๒ กันยายน ๒๕๒๐ และรายงานการประชุม ครั้งที่ ๑/๒๕๒๑ สมัยสามัญ สมัยที่ ๑ ประจำปี ๒๕๒๑ วันที่ ๑๕ กุมภาพันธ์ ๒๕๒๑.

^๒ สัมภาษณ์ นายชนินทร์ วัฒนสินธุ์, ผู้จัดการบริษัทฉะเชิงเทราพาณิชย์จำกัด อัครคดียุทธ์สมาชิกรัฐสภาจังหวัดฉะเชิงเทรา เขตอำเภอเมืองฉะเชิงเทรา, ๒๘ มีนาคม ๒๕๒๓.

^๓ สัมภาษณ์ นายคำรงค์ สังข์ศรีทวงษ์, หัวหน้าหมวดดับเพลิง งานป้องกันและบรรเทาสาธารณภัย เทศบาลเมืองฉะเชิงเทรา, ๒๘ มีนาคม ๒๕๒๓.

งานประชาสัมพันธ์ มีหน้าที่ประชาสัมพันธ์เผยแพร่ข่าวสารของเทศบาลและทางราชการทั่วไป ควบคุมการส่งกระจายเสียงตามสาย งานในหน้าที่หลักของงานประชาสัมพันธ์คือ การส่งกระจายเสียงตามสายซึ่งออกอากาศเป็น ๓ ช่วงในแต่ละวัน (ยกเว้นวันหยุดราชการ) ระยะเวลา ๐๖.๓๐ น. - ๐๘.๓๐ น. ๑๒.๐๐ น. - ๑๓.๐๐ น. และ ๑๕.๓๐ น. - ๑๖.๓๐ น. โดยถ่ายทอดข่าวจากสถานีวิทยุกระจายเสียงแห่งประเทศไทย เปิดเพลง แจงข่าวสาร ประกาศของเทศบาล ส่วนราชการอื่น ๆ และข่าวสารอันเป็นเนื้อหาสาระที่มีประโยชน์ต่อประชาชน มีอัตรากำลังเจ้าหน้าที่เป็นพนักงานเทศบาล ๑ คน และลูกจ้างชั่วคราว ๑ คน เทศบาลได้ปล่อยให้ตำแหน่งเจ้าหน้าที่ประชาสัมพันธ์ซึ่งมีความสำคัญ เป็นสื่อในการบริหารงานของเทศบาลว่างอยู่เป็นเวลาหลายปี เพิ่งจะรับโอนมาดำรงตำแหน่งเมื่อปี ๒๕๒๒ นี้เอง^๑ จึงทำให้งานในหน้าที่ประชาสัมพันธ์นี้อยู่ในความรับผิดชอบของลูกจ้างชั่วคราวเพียงคนเดียว ฉะนั้นงานด้านนี้ของเทศบาลเมืองฉะเชิงเทราจึงไม่สามารถก้าวหน้าขึ้นเลย^๒ เพราะขาดเจ้าหน้าที่ผู้มีความรู้ ความสามารถ มีประสบการณ์และความคิดริเริ่มในการดำเนินการ เพราะว่าการประชาสัมพันธ์ เป็นส่วนหนึ่งของการติดต่อสื่อสารระหว่างเทศบาลไปสู่ประชาชนผู้รับบริการ สามารถนำข่าวสาร ข้อเท็จจริง ระเบียบปฏิบัติ ความคิดเห็นด้านต่าง ๆ ให้ประชาชนได้ทราบและปฏิบัติได้ถูกต้อง^๓

^๑ที่มา : สำนักงานผู้ตรวจการส่วนท้องถิ่น จังหวัดฉะเชิงเทรา.

^๒สัมภาษณ์ นายสมทบ สุกันทรส ผู้ตรวจการส่วนท้องถิ่น จังหวัดฉะเชิงเทรา, ๒๗ มีนาคม ๒๕๒๓.

^๓สมพงษ์ เกษมสิน, การบริหาร, หน้า ๒๕๓-๒๕๔.

นอกจากนี้ยังมีหน่วยงานอีกหน่วยหนึ่งที่มีไ้ อยู่ในความควบคุมของสำนัก ปลัดเทศบาลโดยตรง แต่อยู่ในความควบคุมดูแลของปลัดเทศบาลและมีฐานะ เป็นกิจการ เทศพาณิชย์อย่างหนึ่ง คือ สถานธนาบาลของเทศบาลเมืองฉะเชิงเทรา

สถานธนาบาลเทศบาลเมืองฉะเชิงเทรา

สถานธนาบาลของหน่วยการปกครองท้องถิ่นจัดตั้งขึ้นตามมติของคณะรัฐมนตรี โดยมอบให้กระทรวงมหาดไทยเป็นผู้รับผิดชอบในการดำเนินการ^๑ และมีวัตถุประสงค์ ดังต่อไปนี้^๒

๑. เพื่อให้บริการ เงินกู้แก่ประชาชนให้มีโอกาสได้นำเงินไปใช้สอยบรรเทา ความเดือดร้อนเฉพาะหน้า หรือนำไปลงทุนในกิจการขนาดเล็กโดยไม่ต้องไปกู้ยืม จากเอกชน ซึ่งจะต้องเสียดอกเบี้ยในอัตราสูง
๒. เพื่อเป็นการตรึงอัตราดอกเบี้ยการกู้ยืมเงินในท้องตลาดไม่ให้สูงจนเกินไป
๓. เพื่อควบคุมการรับซื้อของโจร
๔. เพื่อนำผลกำไรจากการดำเนินงานไปทำนุบำรุงและพัฒนาท้องถิ่นโดย ไม่ต้องอาศัยงบประมาณแผ่นดิน
๕. เพื่อช่วยเหลือคนไทยให้มีอาชีพเพิ่มขึ้น

^๑ สำนักเลขาธิการคณะรัฐมนตรี, หนังสือสำนักเลขาธิการคณะรัฐมนตรี ที่ ๔๖๕๕/๒๕๐๓ ลงวันที่ ๑๗ พฤษภาคม ๒๕๐๓ เรื่อง สถานธนาบาลเกาะเกะห์ (โรงรับจำนำ); หนังสือกระทรวงมหาดไทย ที่ ๑๔๗๘/๒๕๐๔ ลงวันที่ ๒ กุมภาพันธ์ ๒๕๐๔ เรื่อง การตั้งโรงรับจำนำในส่วนท้องถิ่น.

^๒ กรมการปกครอง, หนังสือที่ มท.๐๓๑๔/ว.๗๗๔๓๓. ลงวันที่ ๒ ตุลาคม ๒๕๐๖ เรื่อง นโยบายเร่งรัดจัดตั้งสถานธนาบาล และหนังสือที่ มท.๐๓๑๔/ว.๒๕๗ ลงวันที่ ๒๒ มีนาคม ๒๕๑๑ เรื่อง การจัดตั้งสถานธนาบาล.

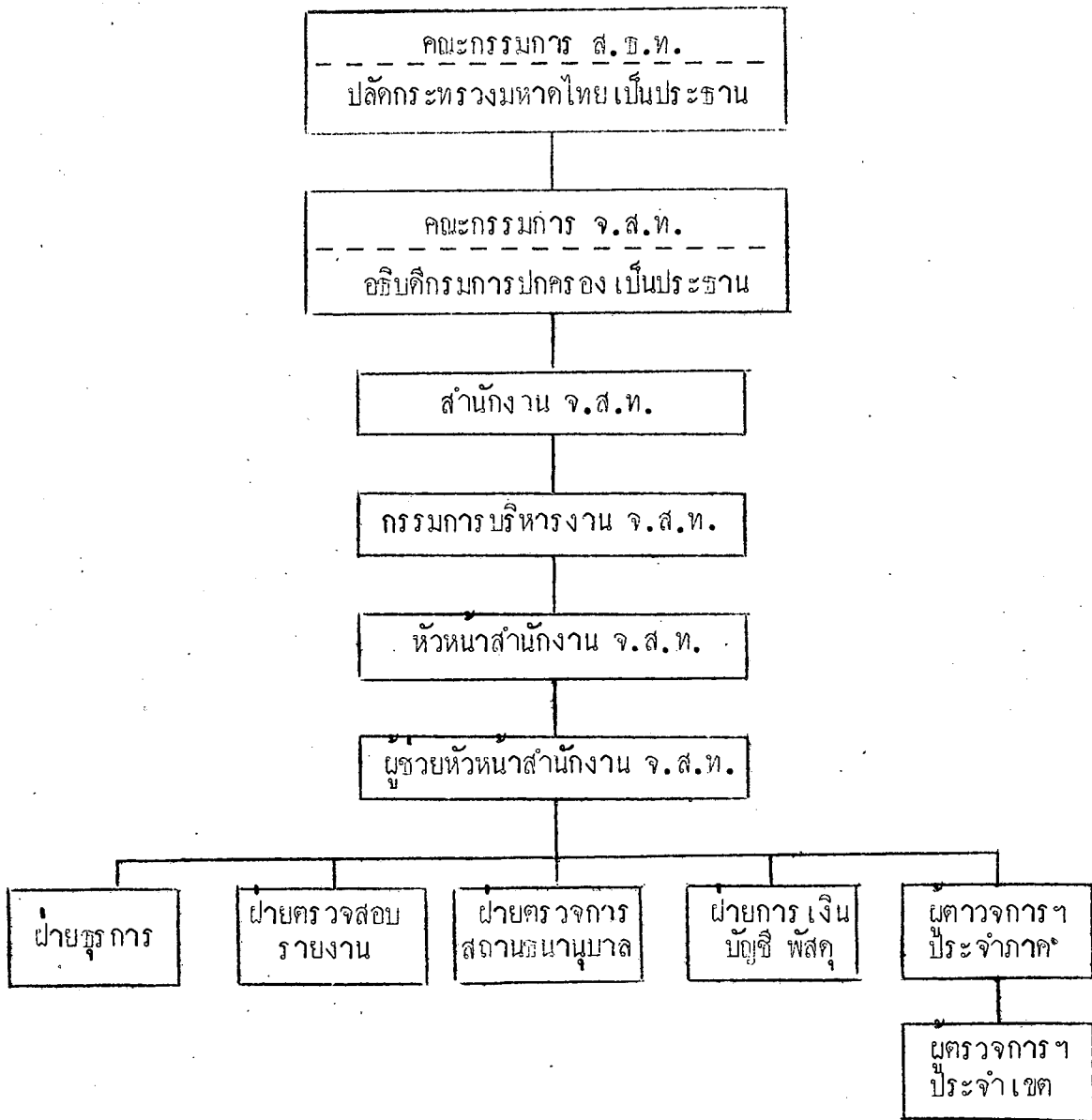
สถานธนานุบาลของเทศบาลเมืองฉะเชิงเทรา จัดตั้งขึ้นเมื่อวันที่ ๑๐ สิงหาคม ๒๕๐๗^๑ ในด้านการบริหารงานของสถานธนานุบาลของหน่วยการปกครองท้องถิ่นอยู่ในความควบคุมของคณะกรรมการสถานธนานุบาลของหน่วยการปกครองท้องถิ่น (เรียกร้อยว่า "คณะกรรมการ ส.ช.ท.") และสำนักงานจัดการสถานธนานุบาลของหน่วยการปกครองท้องถิ่น (เรียกโดยย่อว่า "สำนักงาน จ.ส.ท.") โดยคณะกรรมการ ส.ช.ท. และสำนักงาน จ.ส.ท. เป็นผู้ควบคุมการดำเนินงานในส่วนกลาง จังหวัดเป็นผู้ควบคุมในส่วนภูมิภาค (ตามภาพที่ ๔ และ ๕)

^๑ สำนักงาน จ.ส.ท. กรมการปกครอง, กฎหมายและระเบียบการเกี่ยวกับ
สถานธนานุบาล พ.ศ. ๒๕๒๐ (กรุงเทพฯ : โรงพิมพ์ส่วนท้องถิ่น, ๒๕๒๑), หน้า ๑๑.

ภาพที่ ๘

การจัดรูปการควบคุมและดำเนินงานสถานธนานุบาลของหน่วยบริหารราชการส่วนท้องถิ่น

(ส่วนกลาง)

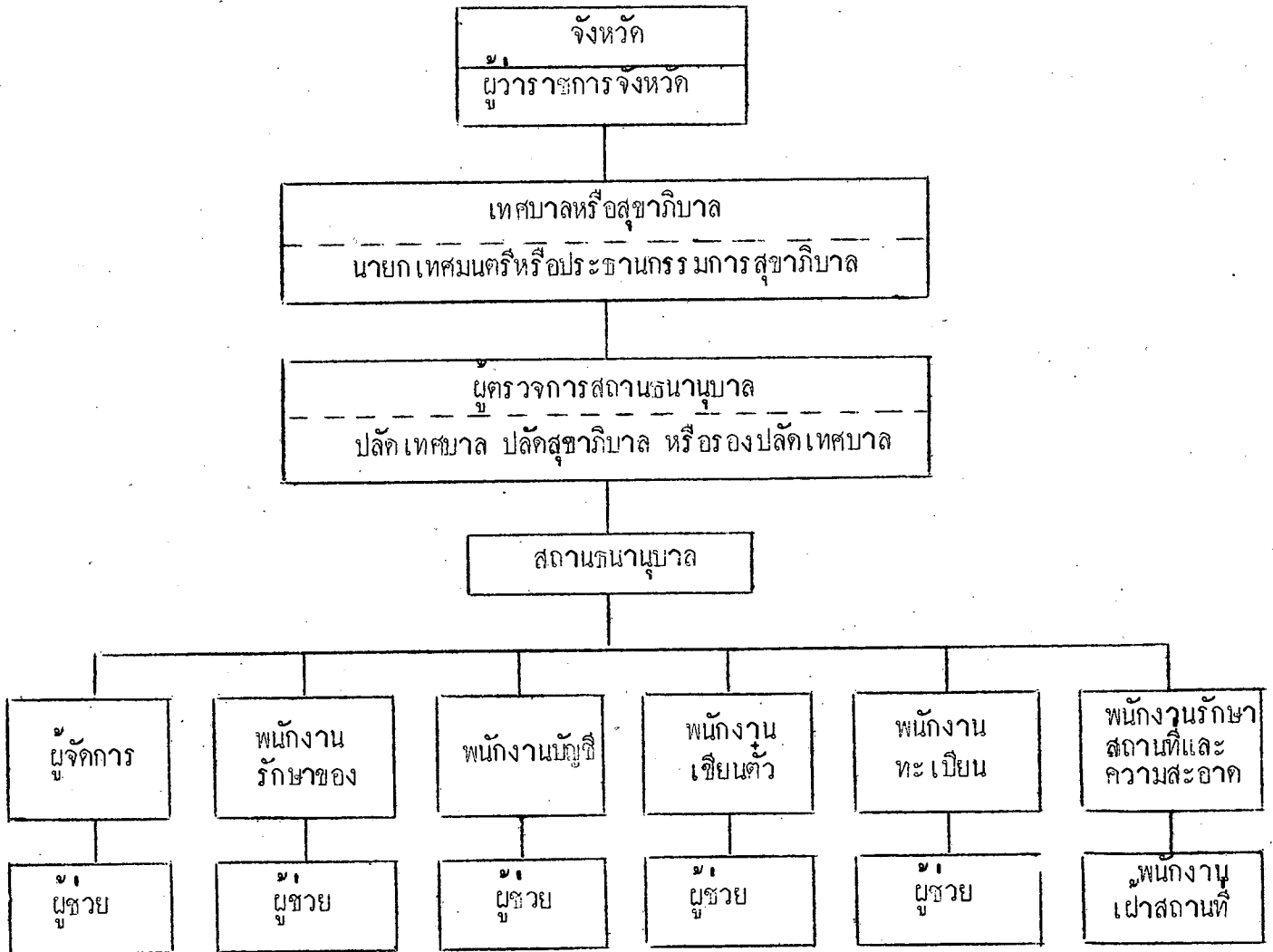


สำนักงาน จ.ส.ท. กรมการปกครอง, กฎหมายและระเบียบการ เกี่ยวกับสถานธนานุบาล

ภาพที่ ๕

การจัดรูปการควบคุมและดำเนินงานสถานธนาณูบาลของหน่วยการปกครองท้องถิ่น^๑

(ส่วนภูมิภาค)



^๑สำนักงาน จ.ส.ท. กรมการปกครอง, กฎหมายและระเบียบการเกี่ยวกับสถานธนาณูบาล ๒๕๒๐,

การบริหารงานของสถานธนาณูบาลเทศบาลเมืองฉะเชิงเทราในบึงประมาณ ๒๕๒๒ มีอัตรากำลังพนักงานทั้งสิ้น ๖ คน^๑ สามารถบริการให้แก่ประชาชนในการ รับจำนำ จำนวน ๓๖,๕๕๐ ราย เป็นเงิน ๕๐,๘๓๑,๑๕๕ บาท ใถ่ถอน ๓๕,๓๗๒ ราย เป็นเงิน ๔๘,๑๔๓,๐๔๑ บาท มีรายรับเป็นดอกเบี้ยรับจำนำ ๑,๖๘๐,๒๑๕.๖๐ บาท กำไรจากการจำหน่ายทรัพย์สินหักเป็นเงิน ๒๓๔,๒๓๐ บาท รายจ่ายเป็นเงิน ๓๕๖,๓๓๕.๑๒ บาท ฉะนั้นจึงมีกำไรทั้งสิ้น ๑,๕๕๗,๑๐๖.๕๘ บาท^๒ จึงกล่าวได้ว่าการบริหารงานของ สถานธนาณูบาลของเทศบาลเมืองฉะเชิงเทราโดยทั่วไปแล้ว สามารถดำเนินงานตาม เป้าหมายของทางราชการได้ดีพอสมควร และนำรายได้ไปให้แก่เทศบาลเป็นจำนวนมาก^๓ แต่ถ้ามองว่าจะมอบหมายให้เอกชนเป็นผู้ดำเนินการ ในกรณีที่กระทรวงมหาดไทยเปลี่ยน แนวทางการอนุมัติใหม่ เอกชนจะสามารถบริหารงานหรือให้บริการดีกว่าการดำเนินงาน ของเทศบาลแล้วจะต้องมาพิจารณาในรายละเอียดแต่ละประเด็นเสียก่อน ซึ่งเอกชน อาจจะดำเนินงานได้ดีหรือดีกว่าการบริหารงานของเทศบาลก็อาจเป็นไปได้ทั้ง ๒ กรณี^๔

^๑ ที่มา : สำนักปลัดเทศบาล เทศบาลเมืองฉะเชิงเทรา.

^๒ ที่มา : สำนักปลัดเทศบาล เทศบาลเมืองฉะเชิงเทรา.

^๓ สัมภาษณ์ นายสมทบ สุคันทรส, ผู้ตรวจการส่วนท้องถิ่น จังหวัดฉะเชิงเทรา

๒๗ มีนาคม ๒๕๒๓.

^๔ โปรคกูรายละเอียดใน เสรี คำภีร์ธัมโม, "การบริหารงานสถานธนาณูบาล: ศึกษาเฉพาะกรณีสถานธนาณูบาลของหน่วยบริหารราชการ เปรียบเทียบกับเอกชน," วิทยานิพนธ์ปริญญาโทบริหารธุรกิจ แผนกวิชาการปกครอง บัณฑิตวิทยาลัย จุฬาลงกรณ์มหาวิทยาลัย, ๒๕๒๑.

๒. ฝ่ายสาธารณสุข

งานในหน้าที่รับผิดชอบของฝ่ายสาธารณสุขอยู่ในความรับผิดชอบของหัวหน้าฝ่ายสาธารณสุข ประกอบไปด้วยหน่วยงานย่อย คือ งานสุขาภิบาลและรักษาความสะอาด ศูนย์บริการสาธารณสุข งานสัตวแพทย์ งานบริหารโรงพยาบาลสัตว์

งานสุขาภิบาลและรักษาความสะอาด

การรักษาความสะอาดและความเป็นระเบียบเรียบร้อยภายในเขตเทศบาล เป็นงานบริการสาธารณะที่สำคัญอย่างหนึ่งของเทศบาล จะเห็นได้จากพระราชบัญญัติเทศบาล พ.ศ. ๒๔๙๖ มาตรา ๕๐ แก้ไขเพิ่มเติมโดยประกาศคณะปฏิวัติ ฉบับที่ ๓๓๖ พ.ศ. ๒๕๑๕ ข้อ ๓ พระราชบัญญัติรักษาความสะอาดและความเป็นระเบียบเรียบร้อยของบ้านเมือง พ.ศ. ๒๕๐๓ ได้กำหนดให้เป็นที่มาของท้องถิ่นต้องปฏิบัติ

งานสุขาภิบาลและการรักษาความสะอาด รับผิดชอบเขตเทศบาลทั้งหมด
 ๑๒.๓๖ ตารางกิโลเมตร ถนนแอสฟัลท์ ๒๐ สาย ถนนแอสฟัลท์คิวดคอนกรีต ๒ สาย ถนนลูกรัง ๑๒ สาย รวมความยาวทั้งสิ้น ๒๕,๐๕๕ เมตร ๑ คูหรือคลองระบายน้ำ ๒๓,๕๖๔ ตาราง เมตร พื้นที่ทางเท้า ๑๐,๔๕๓ ตาราง เมตร ตลาดสด ๕ แห่ง หาดจอกกรต ๒ ท่า ท่าเทียบเรือ ๕ แห่ง สวนสาธารณะ ๑ แห่ง สนามเด็กเล่น ๑ แห่ง ๒ บ้านและอาคาร ๔,๒๑๖ หลังคาเรือน ๓ เทศบาลเมืองฉะเชิงเทรา

๑ สำนักผังเมือง กระทรวงมหาดไทย, รายงานวิจัยการวางผังเมืองในเขตเทศบาลเมืองฉะเชิงเทรา.

๒ ที่มา : ฝ่ายสาธารณสุข เทศบาลเมืองฉะเชิงเทรา สถิติปี ๒๕๒๑.

๓ ที่มา : กองการทะเบียน กรมการปกครอง กระทรวงมหาดไทย.

มีสภาพพื้นที่เป็นที่ลุ่ม เมื่อเกิดฝนตกน้ำมักจะท่วม ระบบการระบายน้ำโสโครกใช้ระบบ
ลงแม่น้ำบางปะกงและลำคลอง บางครั้งการระบายน้ำไม่สามารถระบายออกได้ เพราะ
ระดับน้ำในแม่น้ำสูงไหลย้อนเข้าสู่ท่อระบายน้ำจึงมักเกิดปัญหาน้ำเน่า ประกอบกับ
มีการประกอบอาชีพค้าขายเกษตรกรรมโดยเฉพาะการเลี้ยงสัตว์ และการทำขนมเงินจำหน่าย
จึงเกิดการหมักหมมและส่งกลิ่นเหม็นในบางแห่ง^๑ ในด้านการกำจัดขยะมูลฝอย เทศบาล
มีอัตราการจ้างลูกจ้างชั่วคราวปฏิบัติงานในการรักษาความสะอาดในบึงบประมาณ ๒๕๒๑
จำนวน ๓๔ คน บึงบประมาณ ๒๕๒๒ จำนวน ๔๔ คน โดยแบ่งหน้าที่รับผิดชอบให้แต่ละคน
ดูแลรับผิดชอบในเส้นทางสายต่าง ๆ แต่ก็ปรากฏว่ายังไม่สะอาดเรียบร้อยและสวยงาม
ถนนบางสายยังสกปรกรกรุงรัง ตลาดยังไม่เป็นระเบียบและสกปรก มีการร้องเรียนและ
เรียกร้องผ่านหนังสือพิมพ์ส่วนกลางและท้องถิ่นเสมอมา^๒

ศูนย์บริการสาธารณสุข ทำหน้าที่บริการ ฉีดวัคซีนป้องกันโรคและให้ความรู้
เรื่องสุขภาพอนามัย มีเจ้าหน้าที่รับผิดชอบเป็นพนักงานเทศบาลตำแหน่งพยาบาล ๑ คน
และเจ้าหน้าที่ธุรการ ๑ คน ไม่มีนายแพทย์รับผิดชอบแม้จะมีตำแหน่งว่างอยู่ ๑ อัตราก็ตาม
แต่ ก.ท. ก็ไม่สามารถจัดส่งแพทย์มาให้แก่เทศบาลได้ สถานที่ปฏิบัติงานก็อยู่ในตัวอาคาร
ของสำนักงานเทศบาล ผลงานความก้าวหน้าไม่สามารถดำเนินงานตามเป้าหมายได้
อย่างเต็มที่ ไม่มีการประชาสัมพันธ์หรือเผยแพร่ข้อมูลเกี่ยวกับการรักษาสุขภาพอนามัย
ให้แก่ประชาชนอย่างกว้างขวาง ถึงแม้เทศบาลจะขอยืมตัวนายแพทย์ใหญ่สาธารณสุข
จังหวัดมาช่วยราชการปฏิบัติงานให้คำปรึกษาแก่เทศบาล แต่ผลงานที่ออกมาก็ยังเหมือนเดิม^๓

^๑ เทศบาลเมืองฉะเชิงเทรา, โครงการรักษาความสะอาดและความเป็นระเบียบ
เรียบร้อยของบ้านเมืองภายในเขตเทศบาลเมืองฉะเชิงเทรา พ.ศ. ๒๕๒๑, หน้า ข. (อัครสำเนา)

^๒ จากประสบการณ์การรับราชการของข้าพเจ้าในตำแหน่งผู้ช่วยผู้ตรวจการ
ส่วนท้องถิ่น จังหวัดฉะเชิงเทรา ตั้งแต่ปี พ.ศ. ๒๕๑๕ จนถึงปัจจุบัน.

^๓ สัมภาษณ์ นายสมทบ สุคันทรส, ผู้ตรวจการส่วนท้องถิ่น จังหวัดฉะเชิงเทรา,
๒๓ มีนาคม ๒๕๒๑.

งานสัตวแพทย์และงานบริหารโรงพยาบาลสัตว์ มีหน้าที่ควบคุมโรงพยาบาลสัตว์ของเทศบาล งานด้านการสัตวแพทย์ทั่วไป ควบคุมการฆ่าสัตว์และจำหน่ายเนื้อสัตว์ในเขตเทศบาล มีสัตวแพทย์ ๑ คน พนักงานเทศบาลฝ่ายธุรการ ๑ คน ลูกจ้างประจำ ๑ คน และลูกจ้างชั่วคราว ๓ คน สถิติการฆ่าสัตว์ในโรงพยาบาลสัตว์ของเทศบาลในปี พ.ศ. ๒๕๒๒ มีสุกรวันละประมาณ ๓๐ ตัว โค กระบือ วันละ ๓-๕ ตัว เก็บค่าธรรมเนียมการฆ่าสัตว์ โรงพักสัตว์ได้ ๕๘๓,๒๕๔ บาท การควบคุมการจำหน่ายเนื้อสัตว์และราคาจำหน่ายเนื้อสัตว์ได้ประสานงานกับจังหวัดในด้านจำนวนโคตัวและการกำหนดราคาจำหน่าย แต่ก็มีปัญหาไม่สามารถควบคุมราคาจำหน่ายและหลักเกณฑ์ในการอนุญาตตามอาญาบัตร ซึ่งได้กำหนดไว้ เพราะผลประโยชน์ขัดกันระหว่างกลุ่มผู้เลี้ยงและกลุ่มผู้จำหน่ายและเทศบาลไม่สามารถแก้ปัญหาให้เด็ดขาดลงไปได้

๓. ฝ่ายคลัง

หน้าที่รับผิดชอบของฝ่ายคลังก็คือเกี่ยวกับการควบคุมด้านการเงิน การบัญชี พัสดุ และทรัพย์สิน การควบคุมและจัดทำงบประมาณ โดยเฉพาะอย่างยิ่งการควบคุมการจัดหารายได้ให้แก่เทศบาล เพื่อดำเนินการให้เป็นไปตามเป้าหมายหรือโครงการที่กำหนดไว้ และต้องควบคุมการเบิกจ่ายเงินให้เป็นไปตามงบประมาณที่ตั้งไว้ ฝ่ายคลังมีหน่วยงานย่อย คือ งานการคลังและบัญชี งานผลประโยชน์

งานการคลังและบัญชี

มีหน้าที่เกี่ยวกับการลงบัญชีประเภทต่าง ๆ การเบิกจ่ายเงินของหน่วยงานเทศบาลทุกหน่วยงาน การรายงานยอดเงินรายรับ-รายจ่ายประจำงวด ประจำปี การจัดทำงบแสดงฐานะการเงิน การรายงานเงินสะสม การดำเนินการเกี่ยวกับเงินกู้ ตรวจสอบและจัดทำงบประมาณ กล่าวโดยสรุปก็คือ งานที่กำหนดไว้ในระเบียบกระทรวงมหาดไทยว่าด้วยการรับเงิน การฝากเงิน การรักษาเงินและตรวจเงินของเทศบาล

พ.ศ. ๒๕๑๖ แก้ไขเพิ่มเติมฉบับที่ ๒ พ.ศ. ๒๕๑๘ และระเบียบว่าด้วยวิธีการ
งบประมาณของเทศบาล พ.ศ. ๒๕๒๐ นั้นเอง งานของหน่วยงานนี้จึงมีลักษณะเป็น
หน่วยงานช่วยหรือหน่วยงานสนับสนุนในการให้บริการสาธารณะมิใช่เป็นหน่วยงานที่ให้
บริการสาธารณะโดยตรง

งานผลประโยชน์

งานของหน่วยงานนี้มีหน้าที่จัดเก็บภาษีต่าง ๆ ซึ่งอยู่ในอำนาจที่เทศบาลที่จะ
จัดเก็บเองได้^๑ คือ ภาษีโรงเรือนและที่ดิน ภาษีอากรฆ่าสัตว์ ภาษีป้าย ภาษีบำรุงท้องที่
ค่าธรรมเนียมใบอนุญาตต่าง ๆ ฯลฯ ติดตามเงินคั่งค้างหรือค้างชำระให้เป็นไปตาม
กฎหมาย เป็นเจ้าหน้าที่ฝ่ายประเมินภาษีตามกฎหมายว่าด้วยภาษีป้าย ภาษีโรงเรือน
และที่ดิน ภาษีบำรุงท้องที่ ฉะนั้นงานของหน่วยงานนี้จึงนับว่ามีความสำคัญอย่างมาก
ต่อการดำเนินการของเทศบาลในอันที่จะหารายได้ให้เป็นไปตามเป้าหมายที่กำหนดไว้
จากการปฏิบัติงานในรอบ ๓ ปีที่ผ่านมา จะเห็นว่างานของฝ่ายนี้นับว่าสามารถดำเนินการ
การจัดหารายได้ให้แก่เทศบาลได้ตามเป้าหมายที่กำหนดไว้ในงบประมาณ^๒ แต่
ในขณะเดียวกันก็ยังมีผู้ค้างชำระค่าภาษีต่าง ๆ ของเทศบาลในแต่ละปีเป็นจำนวนมาก
ไม่ว่าจะเป็นภาษีโรงเรือนและที่ดิน ภาษีป้าย ภาษีบำรุงท้องที่ เมื่อคณะกรรมการ
ตรวจเงินแผ่นดินตรวจพบก็ได้เร่งรัดให้เทศบาลติดตามทวงถามการชำระหนี้ตลอดมา
หากเทศบาลติดตามและกระชั้นหรือล้นเร่งรัดการจัดเก็บภาษีค้างต่าง ๆ แล้ว รวมทั้ง

^๑ "พระราชบัญญัติรายได้เทศบาล พ.ศ. ๒๔๙๗," ราชกิจจานุเบกษา
เล่มที่ ๗๑ ตอนที่ ๑๖ ลงวันที่ ๕ มีนาคม ๒๔๙๗, มาตรา ๔-๘.

^๒ สัมภาษณ์ นายปรีชา ลานะวณิช, ปลัดเทศบาลเมืองฉะเชิงเทรา,
๒๘ มีนาคม ๒๕๒๓.

ปรับปรุงอัตราภาษีให้สูงขึ้นตามสถานะเศรษฐกิจและตามสภาพความเป็นจริงแห่งท้องที่แล้ว
คาดว่าเทศบาลเมืองฉะเชิงเทราจะมีรายได้เพิ่มมากขึ้นอีก เป็นจำนวนมาก

กองช่าง

งานในหน้าที่รับผิดชอบของกองช่างประกอบไปด้วยการควบคุมงานออกแบบก่อสร้าง
งานโยธา การติดตั้งไฟฟ้าและแสงสว่าง งานสถาปัตยกรรมและออกแบบ งานคาน
วิศวกรรม การตรวจสอบการก่อสร้างอาคารของ เอกชน งานก่อสร้างถนน สะพาน
ทางระบายน้ำ สวนสาธารณะ สนามเด็กเล่น สำรองขอมูลการจราจร แบ่งหน่วยงาน
รับผิดชอบไว้ดังนี้

งานสำรวจและแบบแผน

มีหน้าที่สำรวจและออกแบบ กำหนดรายละเอียดประมาณราคาก่อสร้างต่าง ๆ
ของเทศบาล รับเขียนแบบก่อสร้างอาคารภายในเขตเทศบาล ควบคุมตรวจสอบแบบ
ก่อสร้างต่าง ๆ ของเอกชนที่ขออนุญาตก่อสร้างให้ถูกต้องตามหลักสถาปัตยกรรม การ
ควบคุมการก่อสร้างอาคารของ เอกชนให้ถูกต้องตามแบบแผนที่ได้รับอนุมัติจาก เทศบาล

งานโยธา

มีหน้าที่รับผิดชอบงานคานโยธา งานบำรุงรักษาถนน สะพาน ทางเท้า
ทางระบายน้ำ สนามเด็กเล่น สวนสาธารณะ สถานที่พักผ่อนหย่อนใจ งานติดตั้งไฟฟ้า
ในที่สาธารณะ ไฟจราจร ตรวจสอบคนคว่ำวิจัยวางโครงการ การก่อสร้างร่วมกับงาน
สำรวจและแบบแผนในการควบคุมการก่อสร้างอาคารของ เอกชนให้เป็นไปตามหลัก
สถาปัตยกรรมและวิศวกรรม

ฉะนั้น การดำเนินงานของงานโยธาและงานสำรวจแบบแผนจึงต้องประสานงาน
กันตลอดเวลา โดยอยู่ในความควบคุมรับผิดชอบของหัวหน้ากองช่างซึ่งเป็นหัวหน้าฝ่าย
บริหารการช่าง ในการดำเนินงานวางแผนงานคานโครงการก่อสร้างและทำนุบำรุง
เกี่ยวกับงานของกองช่างจำเป็นต้องเกี่ยวข้องกับการผังเมืองตลอดเวลา ไม่ว่าจะเป็น
การก่อสร้างของเทศบาลหรือของ เอกชนก็ตาม เพราะในการก่อสร้างทุกรายการจะต้อง

ปฏิบัติใหญ่ของตามพระราชบัญญัติควบคุมอาคาร พ.ศ. ๒๕๒๒ พระราชบัญญัติ
 สาธารณสุข พ.ศ. ๒๕๒๕ พระราชบัญญัติรักษาความสะอาดและความเป็นระเบียบ
 เรียบร้อยของบ้านเมือง พ.ศ. ๒๕๐๓ พระราชบัญญัติการผังเมือง ๒๕๑๘ ฯลฯ
 ซึ่งมีสาระสำคัญประกอบกันในการควบคุมการก่อสร้าง การต่อเติม การซ่อมแซมหรือ
 กระทำการใด ๆ เกี่ยวกับสิ่งก่อสร้างให้ถูกต้องตามหลักวิชาการถูกต้องตามกฎหมาย
 และถูกต้องตามหลักสุขภาพอนามัย โดยเฉพาะในด้านเกี่ยวกับกฎหมายผังเมืองมีผล
 ต่อการก่อสร้างอย่างมาก เนื่องจากการกำหนดแนวทางการก่อสร้างไว้โดยละเอียด
 ในการผังเมือง เฉพาะซึ่งประกอบด้วย^๑

๑. แผนผังแสดงการกำหนดการใช้ประโยชน์ที่ดินซึ่งจำแนกเป็นกิจการพร้อมทั้ง
 แนวเขตการแบ่งที่ดินออกเป็นประเภทและย่าน
๒. แผนผังแสดงโครงการคมนาคมและขนส่ง พร้อมทั้งรายละเอียดแสดง
 แนวและขนาดทางสาธารณะ
๓. แผนผังแสดงรายละเอียดของกิจการสาธารณูปโภค
๔. แผนผังแสดงที่โล่ง
๕. แผนผังแสดงการกำหนดระดับพื้นดิน
๖. แผนผังแสดงบริเวณที่ตั้งของสถานที่หรือวัตถุที่มีประโยชน์ หรือคุณค่าในทาง
 ศิลปกรรม สถาปัตยกรรม ประวัติศาสตร์หรือโบราณคดีที่จะพึงส่งเสริมบำรุงรักษาหรืออนุรักษ์
๗. แผนผังแสดงบริเวณที่มีทรัพยากรธรรมชาติ หรือภูมิประเทศที่งดงามหรือ
 มีคุณค่าในทางธรรมชาติ รวมทั้งต้นไม้เดี่ยวหรือต้นไม้หมู่ที่จะพึงส่งเสริมหรือบำรุงรักษา
๘. รายการและคำอธิบายประกอบแผนผัง รวมทั้งประเภทและชนิดของ
 อาคารที่จะอนุญาตหรือไม่อนุญาตให้ก่อสร้าง

^๑ "พระราชบัญญัติการผังเมือง พ.ศ. ๒๕๑๘," ราชกิจจานุเบกษา เล่มที่ ๙๒
 ตอนที่ ๓๓ (ฉบับพิเศษ) ลงวันที่ ๑๓ กุมภาพันธ์ ๒๕๑๘, ม.๒๘.

๕. ข้อกำหนดที่จะให้ปฏิบัติหรือไม่ให้ปฏิบัติเกี่ยวกับการก่อสร้าง
๑๐. การใช้ประโยชน์ของอาคารที่อนุญาตให้สร้างใหม่หรืออนุญาตให้เปลี่ยนแปลง

กระทรวงมหาดไทยได้เห็นความสำคัญของการวางผังเมือง จึงเร่งรัดให้ท้องถิ่นดำเนินการวางผังเมืองตั้งแต่ปี ๒๕๑๔ เป็นต้นมา^๑ โดยเฉพาะหน่วยการปกครองท้องถิ่นที่ยังมิได้มีการวางผังเมืองให้เร่งดำเนินการวางผังเมือง สำหรับเทศบาลเมืองฉะเชิงเทรา ซึ่งยังมีมิได้มีการวางผังเมืองกระทรวงมหาดไทยก็ได้แจ้งให้จังหวัดรีบดำเนินการ^๒ ขณะนี้อยู่ในระหว่างกรดำเนินการจัดทำ

ผลงานที่ผ่านมาในรอบปี ๒๕๒๒ มีดังนี้^๓ คือ ตรวจสอบและอนุญาตแบบแปลน การก่อสร้างและสิ่งก่อสร้างต่าง ๆ จำนวน ๑๐๘ ราย ควบคุมการก่อสร้างถนนตามงบประมาณการก่อสร้างของเทศบาลจำนวน ๘ สาย วงเงิน ๓,๑๑๖,๓๐๐ บาท สำรวจและออกแบบในการกำหนดโครงการก่อสร้างของเทศบาลจำนวน ๒๕ โครงการ ให้คำปรึกษาแนะนำและเขียนแบบแปลนให้ส่วนราชการที่ร้องขอ จำนวน ๙ ราย

^๑ "กฎกระทรวง พ.ศ. ๒๕๑๔ ออกตามความในพระราชบัญญัติการผังเมือง พ.ศ. ๒๕๑๔," ราชกิจจานุเบกษา เล่มที่ ๘๒ ตอนที่ ๒๑๔ ลงวันที่ ๒๒ ตุลาคม ๒๕๑๔ ; "กฎกระทรวง ฉบับที่ ๒ (พ.ศ. ๒๕๑๕) ออกตามความในพระราชบัญญัติการผังเมือง พ.ศ. ๒๕๑๔," ราชกิจจานุเบกษา เล่มที่ ๘๓ ตอนที่ ๑๐๔ ลงวันที่ ๒๔ สิงหาคม ๒๕๑๕ ; ระเบียบกระทรวงมหาดไทย เรื่อง การแต่งตั้งและการปฏิบัติหน้าที่ของคณะที่ปรึกษาผังเมืองรวม พ.ศ. ๒๕๑๔, และระเบียบกระทรวงมหาดไทย เรื่อง การประกาศเชิญชวนให้ผู้มีส่วนได้เสียไปตรวจดูแผนผัง พ.ศ. ๒๕๑๔.

^๒ กระทรวงมหาดไทย, สำนักผังเมือง, หนังสือที่ มท.๑๑๐๔/๓๓๐ ลงวันที่ ๒๔ กุมภาพันธ์ ๒๕๒๒ เรื่อง การวางผังเร่งด่วนเพื่อพัฒนาเมืองฉะเชิงเทรา.

^๓ ที่มา. กองช่าง เทศบาลเมืองฉะเชิงเทรา.

๔. ฝ่ายการศึกษา

มีหน้าที่รับผิดชอบการดำเนินการจัดการศึกษา การบริหารของโรงเรียน ประถมศึกษาของเทศบาล (โรงเรียนเทศบาลวัดแหลมใต้ (สุทสุนทร)) การนิเทศ การศึกษา งานส่งเสริมศิลปวัฒนธรรม และประเพณีอันดีงามของชาติและท้องถิ่น มีหน่วยงานย่อยประกอบด้วย

งานนิเทศการศึกษา มีศึกษานิเทศก์เป็นผู้รับผิดชอบทำหน้าที่นิเทศการสอน การบริหารงานด้านวิชาการ ปรับปรุงพัฒนาหลักสูตรแบบเรียน หนังสือประกอบการ เรียน การสอนหรือแนวการสอนให้สอดคล้องกับสภาพปัจจุบัน จัดการประชุม อบรม สัมมนา ครูอาจารย์หรือผู้บริหารการศึกษา เพื่อส่งเสริมงานทางวิชาการ งานส่งเสริมศิลป วัฒนธรรม การศึกษา การประเมินผลงานทางการศึกษาและวิชาการ

งานโรงเรียนประถมศึกษา มีครูใหญ่โรงเรียนเทศบาลวัดแหลมใต้ (สุทสุนทร) เป็นหัวหน้ารับผิดชอบ ทั่วอาคารเรียนเป็นครึ่งตึกครึ่งไม้ ๒ ชั้น สร้างมาเป็นเป็นเวลานานกว่า ๔๐ ปี สอนระดับชั้นประถมศึกษาตั้งแต่ชั้นเด็กก่อนเกณฑ์ถึงชั้นเรียน จนถึงชั้น ประถมปีที่ ๖ ในปีการศึกษา ๒๕๒๒ มีห้องเรียนทั้งสิ้น ๑๔ ห้องเรียน นักเรียน ๓๐๒ คน แยกเป็นนักเรียนชาย ๑๕๒ คน หญิง ๑๕๐ คน จำนวนครู-อาจารย์รวม ๒๐ คน ภารโรง ๑ คน สถิติการให้การศึกษาแก่นักเรียนในระดับประถมศึกษาของ เทศบาลเมืองฉะเชิงเทราระหว่างปี ๒๕๑๕-๒๕๒๒ ความรายละเอียดในตารางที่ ๕ คือ

ตารางที่ ๕ แสดงสถิติการให้การศึกษาระดับประถมศึกษาของเทศบาล
เมืองฉะเชิงเทรา

ปีการศึกษา	จำนวนนักเรียน	จำนวนครู-อาจารย์	จำนวนห้องเรียน
๒๕๑๕	๕๐๐	๒๐	๑๕
๒๕๑๖	๕๑๘	๒๑	๑๖
๒๕๑๗	๔๘๘	๒๐	๑๗
๒๕๑๘	๔๓๗	๑๘	๑๕
๒๕๑๙	๔๐๓	๒๑	๑๖
๒๕๒๐	๓๗๖	๒๐	๑๖
๒๕๒๑	๒๘๓	๒๐	๑๒
๒๕๒๒	๓๐๒	๒๐	๑๖

ที่มา : สำนักงานการศึกษาท้องถิ่นกรมการปกครอง และสำนักงานผู้ตรวจการ
ส่วนท้องถิ่น จังหวัดฉะเชิงเทรา.

หมายเหตุ : ตั้งแต่ปีการศึกษา ๒๕๒๑ เป็นต้นมา ยกเลิกระดับประถมศึกษาปีที่ ๗
ตามแผนการศึกษาแห่งชาติ พ.ศ. ๒๕๒๐.

จากตารางที่ ๕ แสดงให้เห็นว่าการให้การศึกษาระดับประถมศึกษาของเทศบาล
เมืองฉะเชิงเทรา ในด้านจำนวนนักเรียนที่รับเข้าเรียนในแต่ละปีมีแนวโน้มลดลงมาตลอด
ตั้งแต่ปี ๒๕๑๕ ซึ่งมีนักเรียน ๕๐๐ คน แต่ปี ๒๕๒๒ ลดลงเหลือเพียง ๓๐๒ คน ในขณะที่
จำนวนครู-อาจารย์และจำนวนห้องเรียนเปลี่ยนไปเพียงเล็กน้อยเท่านั้น โดยเฉพาะจำนวน
ครู-อาจารย์แทบจะไม่เปลี่ยนแปลงเลย จากการวิจัยของสำนักผังเมืองในปี ๒๕๒๑ พบว่า
ในเขตเทศบาลเมืองฉะเชิงเทราและบริเวณใกล้เคียง มีจำนวนนักเรียนระดับประถมศึกษา

จำนวน ๘,๑๖๔ คน โรงเรียนที่เปิดสอนระดับประถมศึกษา มี ๒๐ โรงเรียน เป็นของ
 รัฐบาล ๑๐ โรงเรียน เอกชน ๑๐ โรงเรียน^๑ จึงเห็นได้ว่าในปี พ.ศ. ๒๕๒๑
 มีจำนวนนักเรียนระดับประถมศึกษาที่เทศบาลเมืองฉะเชิงเทรา รับเข้าเรียนได้เพียง
 ๒๘๓ คน หรือร้อยละ ๓.๔๗ เท่านั้น ส่วนที่เหลืออีกร้อยละ ๙๖.๕๓ เป็นภาระความ
 รับผิดชอบของโรงเรียนในสังกัดของหน่วยงานอื่น ๆ และเอกชน ฉะนั้นเทศบาล
 จะต้องเพิ่มความรับผิดชอบในด้านการให้การศึกษาในระดับประถมศึกษาให้มากขึ้น
 กว่าที่ผ่านมา เพื่อประชาชนจะได้เห็นความสำคัญและความรับผิดชอบในด้านการจัดการ
 ศึกษาของเทศบาล ในขณะนี้เทศบาลเมืองฉะเชิงเทราได้ดำเนินการก่อสร้างอาคาร
 เรียนหลังใหม่บริเวณใกล้เคียงกับโรงเรียนเดิมเป็นอาคารตึก ๓ ชั้น วงเงินงบประมาณ
 ๔,๖๒๒,๕๐๐ บาท คาดว่าจะแล้วเสร็จสมบูรณ์ภายในปี ๒๕๒๓ และจะรับนักเรียนได้
 เพิ่มมากขึ้นในปีการศึกษา ๒๕๒๔^๒

รายจ่ายด้านการบริหารงานการศึกษาของเทศบาลส่วนใหญ่ได้รับเงินอุดหนุน
 จากรัฐบาล โดยติดต่อประสานงานกับสำนักงานการศึกษาท้องถิ่นกรมการปกครอง และ
 กองคลังส่วนท้องถิ่นกรมการปกครองในการจัดเงินอุดหนุนให้แก่เทศบาลในแต่ละปี
 เงินอุดหนุนเหล่านี้รวมถึงเงินเคื่อน ค่าจ้างประจำ ค่าตอบแทน ค่าใช้สอย ค่าวัสดุ
 ค่าครุภัณฑ์ ค่าที่ดินสิ่งก่อสร้าง เงินอุดหนุนอื่น ๆ จากตารางที่ ๖ จะเห็นได้ชัดเจน
 ว่าในแต่ละปีการศึกษา รัฐบาลต้องให้เงินอุดหนุนแก่เทศบาลเมืองฉะเชิงเทราเป็น
 จำนวนมากมากกว่างบประมาณของเทศบาลเองหลายเท่าตัว ดังนั้นหากเทศบาลจะขยายงาน

^๑ กระทรวงมหาดไทย, สำนักผังเมือง, รายงานวิจัยเมืองฉะเชิงเทรา, หน้า ๒๓.

^๒ สัมภาษณ์ นายไพโรจน์ สันต์คำ, นายกเทศมนตรีเมืองฉะเชิงเทรา,
 ๒๔ มีนาคม ๒๕๒๓.

การจัดการศึกษาให้มากขึ้น รัฐบาลก็จำเป็นต้องเพิ่มเงินอุดหนุนให้แก่เทศบาลมากขึ้น เป็นเงาตามตัว เพราะงบประมาณของเทศบาลเองมีไม่เพียงพอและต้องนำไป ใช้จ่ายในค่านอื่น ๆ อีกมาก ๑

ตารางที่ ๒ แสดงค่าใช้จ่ายในการจัดการศึกษาของเทศบาลเมืองฉะเชิงเทรา

ปีการศึกษา	ค่าใช้จ่ายในการบริหารการศึกษา		รวม
	เงินอุดหนุนจากรัฐบาล	เงินงบประมาณเทศบาล	
๒๕๑๕	๒๑๑,๘๘๖.๕๓	๘๐,๘๖๘.๕๐	๒๙๒,๘๕๕.๐๓
๒๕๑๖	๒๓๗,๕๐๐.๐๐	๑๓๘,๖๒๔.๐๐	๔๑๑,๐๒๔.๐๐
๒๕๑๗	๕๑๗,๕๐๐.๐๐	๘๑,๕๕๐.๐๐	๕๙๙,๐๕๐.๐๐
๒๕๑๘	๕๓๐,๘๖๐.๐๐	๘๘,๖๕๐.๐๐	๖๑๙,๕๑๐.๐๐
๒๕๑๙	๕๙๒,๘๒๓.๖๘	๕๕,๖๖๓.๖๖	๖๔๘,๔๘๗.๓๔
๒๕๒๐	๕๑๘,๗๘๐.๐๐	๘๖,๑๓๔.๒๕	๖๐๕,๙๑๔.๒๕
๒๕๒๑	๖๓๐,๐๖๖.๕๐	๑๓๘,๕๖๘.๘๐	๗๖๘,๖๓๕.๓๐
๒๕๒๒	๕,๓๐๕,๐๘๕.๐๐	๕๙๗,๗๗๕.๓๖	๕,๙๐๒,๘๖๐.๓๖

ที่มา : สำนักงานการศึกษาท้องถิ่นกรมการปกครองและสำนักงานผู้ตรวจการ ส่วนท้องถิ่น จังหวัดฉะเชิงเทรา.

สำเนา ณ นางนิรมล วงษ์สว่าง, หัวหน้าฝ่ายการศึกษา เทศบาล
เมืองฉะเชิงเทรา, ๒๘ มีนาคม ๒๕๒๓.