

บรรณานุกรม

ภาษาไทย

หนังสือ



- กุลธน ธนาพงศ์ธร. "การ เข้ามามีส่วนร่วมของประชาชนกับการ ปกครองท้องถิ่นของไทย." เทศบาลกับการพัฒนา. กรุงเทพฯ : โรงพิมพ์มหาวิทยาลัยธรรมศาสตร์, ๒๕๑๗.
- _____ . การบริหารรัฐกิจเปรียบเทียบ. กรุงเทพฯ : สำนักพิมพ์ไทยวัฒนาพานิช จำกัด, ๒๕๒๒.
- จักรกฤษ นรนิติผดุงการ. สมเด็จพระเจ้าบรมวงศ์เธอกรมพระยาดำรงราชานุภาพ กับกระทรวงมหาดไทย. พระนคร : คณะรัฐประศาสนศาสตร์ มหาวิทยาลัยธรรมศาสตร์, ๒๕๐๖.
- ชูวงศ์ ฉายะบุตร. "การ เมืองในท้องถิ่น." รวมบทความทางการเมือง. กรุงเทพฯ : โรงพิมพ์ส่วนท้องถิ่น, ๒๕๑๑.
- _____ . "ความสัมพันธ์ระหว่างการปกครองส่วนกลาง ส่วนภูมิภาค และส่วนท้องถิ่น." บทความและรายงานสัมมนาทางวิชาการ เกี่ยวกับการปกครองท้องถิ่นของคณะรัฐศาสตร์ จุฬาลงกรณ์มหาวิทยาลัย. พระนคร : โรงพิมพ์สมาคมสังคมศาสตร์แห่งประเทศไทย, ๒๕๐๘.
- ชูศักดิ์ เทียงตรง. "การ เพิ่มรายได้ของท้องถิ่นด้วยกิจการ เทศพาณิชย์." เอกสารประกอบความรู้การประชุมใหญ่สันนิบาตเทศบาลแห่งประเทศไทย ครั้งที่ ๑๘ พ.ศ. ๒๕๒๑. กรุงเทพฯ : โรงพิมพ์ส่วนท้องถิ่น, ๒๕๒๑.
- _____ . "เทศบาลกับการบริหาร." เทศบาลกับการพัฒนา. กรุงเทพฯ : โรงพิมพ์มหาวิทยาลัยธรรมศาสตร์, ๒๕๑๗.
- ชำนาญ ยุวบูรณ์. การรวมอำนาจและการกระจายอำนาจทางการปกครองของกฎหมายไทย. พระนคร : โรงพิมพ์ส่วนท้องถิ่น, ๒๕๑๕.

คำรง สุทรศารทูล. "ปรัชญาการปกครองท้องถิ่น." สันนิบาตสาร. กรุงเทพฯ :

บริษัทพิชการพิมพ์ จำกัด, ๒๕๒๒.

เทศบาลเมืองฉะเชิงเทรา. สาส์นจากเทศบาลเมืองฉะเชิงเทราเนื่องในโอกาส

วันขึ้นปีใหม่ ๒๕๒๒. ฉะเชิงเทรา : ประเสริฐการพิมพ์, ๒๕๒๒.

บุญรงค์ นิลวงค์. การปกครองท้องถิ่นเปรียบเทียบ. กรุงเทพฯ : สำนักพิมพ์เจริญวิทย์

การพิมพ์, ๒๕๒๒.

บุญวัฒน์ วิสกุล และคณะ. "โครงสร้างและการบริหารของไทย : ระบบบริหารราชการไทย."

การปกครองและการเมืองไทย. กรุงเทพฯ : สำนักพิมพ์ไทยวัฒนาพานิช, ๒๕๒๑.

ประทาน คงฤทธิศึกษากร. "บทบาทของหน่วยการปกครองท้องถิ่นกับการรักษาความมั่นคง

แห่งชาติ." เอกสารประกอบความรู้การประชุมใหญ่สันนิบาตเทศบาลแห่งประเทศไทย

ครั้งที่ ๑๕ พ.ศ. ๒๕๒๑. กรุงเทพฯ : โรงพิมพ์ส่วนท้องถิ่น, ๒๕๒๑.

ประยูร กาญจนกุล. คำบรรยายกฎหมายปกครองพิสดาร. พระนคร : มหาวิทยาลัย

ธรรมศาสตร์และการเมือง, ๒๔๔๔.

ประเวศ ค่อตระกูล. "โครงการสนับสนุนแก้อุปสรรคนโยบายท้องถิ่นใหม่ของรัฐบาล."

สันนิบาตสาร. กรุงเทพฯ : บริษัทพิชการพิมพ์ จำกัด, ๒๕๒๒.

ผุสดี สัตย์มานะ. การบริหารรัฐกิจ. กรุงเทพมหานคร : โรงพิมพ์พีระพัฒนา, ๒๕๒๑.

มาลัย หุวะนันทน์. "วัตถุประสงค์ นโยบาย และแผน." หลักบริหาร. พระนคร :

โรงพิมพ์ส่วนท้องถิ่น, ๒๕๐๘.

วิญญู อังคนารักษ์. "การประสานงานของฝ่ายนิติบัญญัติและฝ่ายบริหาร." สันนิบาตสาร.

กรุงเทพฯ : บริษัทพิชการพิมพ์ จำกัด, ๒๕๒๒.

ศิโรตม์ ภาคสุวรรณ และ ศิริลักษณ์ ณคุงจันทร์. หลักระเบียบวิธีทางรัฐศาสตร์.

กรุงเทพฯ : โรงพิมพ์มหาวิทยาลัยรามคำแหง, ๒๕๒๑.

เสถียร ลายลักษณ์, บุญเรือง นาคินพคุณ และ บุญธรรม ศิริฤทธิ์ (รวบรวม).

"พระราชกำหนดสภาภิบาลกรุงเทพฯ ร.ศ. ๑๑๖." ประชุมกฎหมายประจำศก

เล่มที่ ๑๖. พระนคร : โรงพิมพ์เคลิแมล์, ๒๔๓๘.

สนิท วิไลจิตต์. "วิธีการเข้าถึงประชาชน." เอกสารประกอบความรู้การประชุมใหญ่
สันนิบาตเทศบาลแห่งประเทศไทย ครั้งที่ ๑๓ พ.ศ. ๒๕๑๕. กรุงเทพฯ :
โรงพิมพ์ส่วนท้องถิ่น, ๒๕๑๕.

เสน่ห์ วัฒนาศร. "การประสานงานระดับเจ้าหน้าที่ในส่วนภูมิภาคและท้องถิ่น."
รายงานการประชุมใหญ่ทางวิชาการ ครั้งที่ ๓ การพัฒนาส่วนภูมิภาคและท้องถิ่น.
พระนคร : โรงพิมพ์ประชาชน, ๒๕๑๒.

ลัก กอแสง เรือง. คำบรรยายกฎหมายปกครอง. ธนบุรี : โรงพิมพ์แสงสุทธิการพิมพ์,
๒๕๑๔.

โสภณ ปากพจน์. การพัฒนาองค์การ. กรุงเทพฯ : โรงพิมพ์มิตรสยาม, ๒๕๒๑.

สำนักงาน จ.ส.ท., กรมการปกครอง. กฎหมายและระเบียบการเกี่ยวกับสถานธนาบาล.
กรุงเทพฯ : โรงพิมพ์ส่วนท้องถิ่น, ๒๕๒๑.

สมชาย อายุสะนิล. "เทศบาลกับการพัฒนาการเมืองในท้องถิ่น." เทศบาลกับการพัฒนา.
กรุงเทพฯ : โรงพิมพ์มหาวิทยาลัยธรรมศาสตร์, ๒๕๑๗.

สมพงษ์ เกษมสิน. การปกครองของไทย. นครหลวงกรุงเทพธนบุรี : สำนักพิมพ์ไทยวัฒนา
พานิช จำกัด, ๒๕๒๐.

_____ . การบริหาร. พิมพ์ครั้งที่ ๓. พระนคร : โรงพิมพ์ไพบูลย์สำราญภูติ,
๒๕๑๔.

สมพงษ์ เกษมสิน และ จรูญ สุภาพ. ลัทธิการเมืองและเศรษฐกิจเปรียบเทียบ.
กรุงเทพฯ : บริษัทโรงพิมพ์ไทยวัฒนาพานิช, ๒๕๒๐.

เอกสาร อักสำเนา

เทศบาลเมืองฉะเชิงเทรา. "โครงการรักษาความสะอาดและความเป็นระเบียบเรียบร้อย
ของบ้านเมืองภายในเขตเทศบาลเมืองฉะเชิงเทรา พ.ศ. ๒๕๒๑."

____. "สำเนารายงานการประชุมสภาเทศบาลเมืองฉะเชิงเทรา ครั้งที่ ๑/๒๕๑๘
สมัยสามัญที่ ๑ ประจำปี ๒๕๑๘ วันที่ ๑๕ กุมภาพันธ์ ๒๕๑๘."

____. "สำเนารายงานการประชุมสภาเทศบาลเมืองฉะเชิงเทรา ครั้งที่ ๑/๒๕๒๐
สมัยวิสามัญ สมัยที่ ๒ ประจำปี ๒๕๒๐ ลงวันที่ ๒๖ กันยายน ๒๕๒๐."

____. "สำเนารายงานการประชุมสภาเทศบาลเมืองฉะเชิงเทรา สมัยสามัญ สมัยที่ ๑
ประจำปี ๒๕๒๑ ครั้งที่ ๑/๒๕๒๑ วันที่ ๑๕ กุมภาพันธ์ ๒๕๒๑."

ผังเมือง, สำนัก. "รายงานวิจัยการวางผังเมืองในเขตเทศบาลเมืองฉะเชิงเทรา."
๒๕๒๑.

____. "รายงานวิจัยเมืองฉะเชิงเทรา." ๒๕๒๑.

พนม ทินกร ณ อยุธยา. "ทฤษฎีการปกครองท้องถิ่นในประเทศไทยและประเทศ
พัฒนา." คำบรรยายของคณะรัฐศาสตร์ จุฬาลงกรณ์มหาวิทยาลัย, ๒๕๑๗.

ไพโรจน์ สิตปรีชา (รวบรวม). ประมวลพระราชบัญญัติระเบียบข้าราชการพลเรือน
พ.ศ. ๒๕๓๑-๒๕๑๘. เอกสารประกอบคำบรรยายของคณะรัฐศาสตร์
จุฬาลงกรณ์มหาวิทยาลัย, ๒๕๑๘.

วิญญู อังคนารักษ์. "แนวความคิดในการปกครองท้องถิ่น." คำบรรยายโรงเรียน
นักปกครองระดับสูง วิทยาลัยการปกครอง กรมการปกครอง, ๒๕๑๘.

สถาบันบัณฑิตพัฒนบริหารศาสตร์. "การให้บริการของรัฐยังไม่เป็นไปตามความต้องการ
ของประชาชน." ๒๕๒๐.

เอนก ° สิทธิประศาสน์. "แนวความคิดในการปกครองท้องถิ่น." คำบรรยายโรงเรียน
นักปกครองระดับสูง วิทยาลัยการปกครอง กรมการปกครอง, ๒๕๒๐.

วิทยานิพนธ์

- จงศักดิ์ สุวรรณประดิษฐ์. "ความขัดแย้งทางการเมืองระหว่างคณะเทศมนตรีกับสภาเทศบาล : ศึกษาเปรียบเทียบกรณีเทศบาลเมืองสระบุรี เทศบาลตำบลหนองแค และเทศบาลตำบลแก่งคอย." วิทยานิพนธ์ปริญญาโทมหาบัณฑิต แผนกวิชาการปกครอง บัณฑิตวิทยาลัย จุฬาลงกรณ์มหาวิทยาลัย, ๒๕๒๑.
- ทินภัทร กำลังเอก. "แนวความคิดในการปฏิรูประบบการปกครองท้องถิ่นไทย ๒๕๑๘-๒๕๒๑." วิทยานิพนธ์ปริญญาโทมหาบัณฑิต แผนกวิชาการปกครอง บัณฑิตวิทยาลัย จุฬาลงกรณ์มหาวิทยาลัย, ๒๕๒๑.
- วีระ รอดสีวัน. "การคลังขององค์กรท้องถิ่น : ศึกษาเฉพาะกรณีการคลังของเทศบาล." วิทยานิพนธ์ปริญญาโทมหาบัณฑิต แผนกวิชาการปกครอง บัณฑิตวิทยาลัย จุฬาลงกรณ์มหาวิทยาลัย, ๒๕๒๑.
- เสรี คำภีร์ชัยโม. "การบริหารงานสถานธนาถบาล : ศึกษาเฉพาะกรณีสถานธนาถบาลของหน่วยบริหารราชการเปรียบเทียบกับเอกชน." วิทยานิพนธ์ปริญญาโทมหาบัณฑิต แผนกวิชาการปกครอง บัณฑิตวิทยาลัย จุฬาลงกรณ์มหาวิทยาลัย, ๒๕๒๑.
- Phongphaew, Fornsak. "The Political Culture and Personality of the Laotian Political Bureaucratic Elite." A Dissertation Submitted to the Graduate Faculty degree of Doctor of Philosophy, University of Oklahoma, U.S.A., 1976.

กฎหมาย

"กฎกระทรวง พ.ศ. ๒๕๑๘ . ออกตามความในพระราชบัญญัติการผังเมือง พ.ศ. ๒๕๑๘."

ราชกิจจานุเบกษา. เล่มที่ ๙๒ ตอนที่ ๒๑๘ ลงวันที่ ๒๒ ตุลาคม ๒๕๑๘.

"กฎกระทรวง ฉบับที่ ๒ (พ.ศ. ๒๕๑๘) ออกตามความในพระราชบัญญัติการผังเมือง

พ.ศ. ๒๕๑๘." ราชกิจจานุเบกษา. เล่มที่ ๙๓ ตอนที่ ๑๐๘ ลงวันที่ ๒๘

สิงหาคม ๒๕๑๘.

"ประกาศคณะปฏิวัติ ฉบับที่ ๒๑๘." ราชกิจจานุเบกษา. เล่มที่ ๕๓ ตอนที่ ๑๘๘

(ฉบับพิเศษ) ลงวันที่ ๒๙ กันยายน ๒๕๑๘.

"ประกาศคณะปฏิวัติ ฉบับที่ ๓๓๖." ราชกิจจานุเบกษา. เล่มที่ ๒๐๒ ตอนที่ ๑๘๐

(ฉบับพิเศษ) ลงวันที่ ๑๓ ธันวาคม ๒๕๑๕.

ประมวลกฎหมายอาญา. มาตรา ๓๓๕, ๓๘๐, ๓๘๕ และ ๓๘๖.

"พระราชกำหนดศุขาภิบาลกรุงเทพ ร.ศ. ๑๑๖." ราชกิจจานุเบกษา. เล่มที่ ๑๘

แผ่นที่ ๓๘ ลงวันที่ ๒๑ พฤศจิกายน ร.ศ. ๑๑๖."

"พระราชกฤษฎีกาจัดตั้งสุขาภิบาลเมืองฉะเชิงเทรา." ราชกิจจานุเบกษา. เล่มที่ ๔๘

ตอนที่ ๓๘ ลงวันที่ ๒๒ พฤศจิกายน ๒๔๙๘.

"พระราชกฤษฎีกาจัดตั้งเทศบาลเมืองฉะเชิงเทรา จังหวัดฉะเชิงเทรา พุทธศักราช ๒๔๙๘."

ราชกิจจานุเบกษา. เล่มที่ ๕๒ ตอนที่ ๕๖ ลงวันที่ ๑๐ ธันวาคม ๒๔๙๘.

"พระราชกฤษฎีกาเปลี่ยนแปลงเขตเทศบาลเมืองฉะเชิงเทรา จังหวัดฉะเชิงเทรา พุทธศักราช

๒๕๑๖." ราชกิจจานุเบกษา. เล่มที่ ๙๐ ตอนที่ ๑๘๐ ลงวันที่ ๓๑ ธันวาคม

๒๕๑๖.

"พระราชกฤษฎีการะเบียบพนักงานเทศบาล พุทธศักราช ๒๕๑๘." ราชกิจจานุเบกษา.

เล่มที่ ๙๓ ตอนที่ ๑๐๘ ลงวันที่ ๘ กันยายน ๒๕๑๘.

"พระราชบัญญัติการผังเมือง พ.ศ. ๒๕๑๘." ราชกิจจานุเบกษา. เล่มที่ ๙๒ ตอนที่ ๓๓

(ฉบับพิเศษ) ลงวันที่ ๑๓ กุมภาพันธ์ ๒๕๑๘.

"พระราชบัญญัติจัดการสุขาภิบาลตามหัวเมือง ร.ศ. ๑๒๗." ราชกิจจานุเบกษา.

เล่มที่ ๒๕ ลงวันที่ ๑๓ กันยายน ร.ศ. ๑๒๗.

"พระราชบัญญัติจัดระเบียบบริหารราชการกรุงเทพมหานคร พุทธศักราช ๒๕๑๘."

ราชกิจจานุเบกษา. เล่มที่ ๕๒ ตอนที่ ๔๒ (ฉบับพิเศษ) ลงวันที่ ๒๐ กุมภาพันธ์ ๒๕๑๘.

"พระราชบัญญัติเทศบาล พุทธศักราช ๒๔๕๖." ราชกิจจานุเบกษา. เล่มที่ ๗๐

ตอนที่ ๑๔ ลงวันที่ ๑๗ กุมภาพันธ์ ๒๔๕๖.

"พระราชบัญญัติเทศบาล (ฉบับที่ ๕) พุทธศักราช ๒๕๑๐." ราชกิจจานุเบกษา. เล่มที่ ๕๘

ตอนที่ ๒๖ ลงวันที่ ๒๑ มีนาคม ๒๕๑๐.

"พระราชบัญญัติเทศบาล (ฉบับที่ ๖) พุทธศักราช ๒๕๑๑." ราชกิจจานุเบกษา. เล่มที่ ๕๘

ตอนที่ ๔๖ ลงวันที่ ๒๑ พฤศจิกายน ๒๕๑๑.

"พระราชบัญญัติเทศบาล (ฉบับที่ ๗) พุทธศักราช ๒๕๑๗." ราชกิจจานุเบกษา. เล่มที่ ๕๑

ตอนที่ ๒๐๒ (ฉบับพิเศษ) ลงวันที่ ๓๐ พฤศจิกายน ๒๕๑๗.

"พระราชบัญญัติระเบียบบริหารราชการ เมืองพัทยา พ.ศ. ๒๕๒๑." ราชกิจจานุเบกษา.

เล่มที่ ๕๕ ตอนที่ ๑๒๐ (ฉบับพิเศษ) ลงวันที่ ๓๐ ตุลาคม ๒๕๒๑.

"พระราชบัญญัติรายได้เทศบาล พุทธศักราช ๒๔๕๗." ราชกิจจานุเบกษา. เล่มที่ ๗๑

ตอนที่ ๑๖ ลงวันที่ ๕ มีนาคม ๒๔๕๗.

"พระราชบัญญัติรักษาความสะอาดและความเป็นระเบียบเรียบร้อยของบ้านเมือง พุทธศักราช

๒๕๐๓." ราชกิจจานุเบกษา. เล่มที่ ๗๗ ตอนที่ ๗๗ ลงวันที่ ๒๐ กันยายน

๒๕๐๓.

"พระราชบัญญัติลักษณะปกครองท้องที่ พุทธศักราช ๒๔๕๗." ราชกิจจานุเบกษา. เล่มที่ ๗๑

ลงวันที่ ๑๗ กรกฎาคม ๒๔๕๗.

"พระราชบัญญัติสาธารณสุข พุทธศักราช ๒๔๔๔." ราชกิจจานุเบกษา. เล่มที่ ๕๔

ตอนที่ ๕๗ ลงวันที่ ๓๐ ธันวาคม ๒๔๔๔.

ระเบียบ คำสั่ง และหนังสือสั่งการ

การปกครอง, กรม. หนังสือที่ มท.๐๓๑๔/ว.๒๕๗ ลงวันที่ ๒๒ มีนาคม ๒๕๑๑ เรื่อง
การจัดตั้งสถานธนานุบาล.

การปกครอง, กรม. หนังสือที่ มท.๐๓๑๔/ว.๗๖๙๓๓๓ ลงวันที่ ๒ ตุลาคม ๒๕๑๖ เรื่อง
นโยบายเร่งรัดจัดตั้งสถานธนานุบาล.

คำสั่ง เทศบาลเมืองฉะเชิงเทราที่ ๕/๒๕๒๒ ลงวันที่ ๑๐ มกราคม ๒๕๒๒ เรื่อง
มอบหมายหน้าที่การปฏิบัติงานของเทศบาลเมืองฉะเชิงเทรา.

ผังเมือง, สำนัก. หนังสือที่ มท. ๑๑๐๔/๓๗๓๐ ลงวันที่ ๒๔ กุมภาพันธ์ ๒๕๒๒
เรื่อง การวางผังเร่งด่วนเพื่อพัฒนาเมืองฉะเชิงเทรา.

มหาดไทย, กระทรวง. ระเบียบกระทรวงมหาดไทยว่าด้วยข้อบังคับการประชุมสภา
เทศบาล พ.ศ. ๒๔๙๖.

____. หนังสือที่ ๑๘๗๘/๒๕๐๔ ลงวันที่ ๒ กุมภาพันธ์ ๒๕๐๔ เรื่อง การตั้งโรงจำนำ
ในส่วนท้องถิ่น.

____. ระเบียบกระทรวงมหาดไทย เรื่อง การแต่งตั้งและการปฏิบัติหน้าที่ของคณะ
ที่ปรึกษาผังเมืองรวม พ.ศ. ๒๕๑๘.

____. ระเบียบกระทรวงมหาดไทย เรื่อง การประกาศเชิญชวนให้ผู้มีส่วนได้เสียไป
ตรวจดูแผนผัง พ.ศ. ๒๕๑๘.

____. ระเบียบกระทรวงมหาดไทยว่าด้วยวิธีการงบประมาณของเทศบาล พ.ศ. ๒๕๒๐.

____. ระเบียบกระทรวงมหาดไทยว่าด้วยการจ้างลูกจ้างของหน่วยการบริหารราชการ
ส่วนท้องถิ่น พ.ศ. ๒๕๒๓.

สำนักงาน ก.ท. ระเบียบ ก.ท. ว่าด้วยการกำหนดส่วนการบริหารของเทศบาล การกำหนด
ตำแหน่ง และอัตราเงินเดือนของพนักงานเทศบาล พ.ศ. ๒๕๑๘.

สำนักงาน ก.ท. หนังสือที่ มท.๐๓๑๑/ว.๗๓๒๒๓๗ ลงวันที่ ๓๐ กันยายน ๒๕๑๘ เรื่อง
บัญชีรายละเอียกกำหนดตำแหน่ง.

สำนักงาน ก.ท. กฎ ก.ท. ฉบับที่ ๑ ว่าด้วยการ เลื่อนเงินเดือน ลงวันที่ ๒๔ มิถุนายน
๒๕๒๐.

____. กฎ ก.ท. ฉบับที่ ๒ ว่าด้วยการ สอบสวนพิจารณา ลงวันที่ ๒๔ มิถุนายน ๒๕๒๐.
สำนักเลขาธิการ คณะรัฐมนตรี. หนังสือที่ ๔๖๕๕/๒๕๐๓ ลงวันที่ ๑๗ พฤษภาคม ๒๕๐๓
เรื่อง สถานธนาอนุเคราะห์ (โรงรับจำนำ).

สัมภาษณ์

นายฉายฉาน ศังขนันท์. หัวหน้าสำนักงานจังหวัดฉะเชิงเทรา เมื่อวันที่ ๑ เมษายน ๒๕๒๓.
นายชินนทร์ วัฒนสินธุ์. ผู้จัดการบริษัทฉะเชิงเทราพาณิชย์ จำกัด เมื่อวันที่ ๒๔ มีนาคม ๒๕๒๓.
นายคำรงค์ สังข์ศรีทวงษ์. หัวหน้าหมวดคืบเพลิงเทศบาลเมืองฉะเชิงเทรา

เมื่อวันที่ ๒๔ มีนาคม ๒๕๒๓.

นายธนู ศรีธรรมวิจิตร. เจ้าหน้าที่การเงินและบัญชี ๔ กองคลังส่วนท้องถิ่น กรมการ
ปกครอง เมื่อวันที่ ๑ เมษายน ๒๕๒๓.

นางนิรมล วงศ์สว่าง. หัวหน้าฝ่ายการศึกษาเทศบาลเมืองฉะเชิงเทรา
เมื่อวันที่ ๒๔ มีนาคม ๒๕๒๓.

นายปรีชา ลาณะวิธ. ปลัดเทศบาลเมืองฉะเชิงเทรา เมื่อวันที่ ๒๔ มีนาคม ๒๕๒๓.

นายไพโรจน์ สันตักคำ. นายกเทศมนตรีเทศบาลเมืองฉะเชิงเทรา
เมื่อวันที่ ๒๔ มีนาคม ๒๕๒๓.

นายเลิศฤทธิ์ วสุวัต. เจ้าจังหวัดฉะเชิงเทรา เมื่อวันที่ ๓๑ มีนาคม ๒๕๒๓.

นายสุพล เกตุประยูร. หัวหน้างานทะเบียนราษฎร เทศบาลเมืองฉะเชิงเทรา
เมื่อวันที่ ๒๗ มีนาคม ๒๕๒๓.

นายสมทบ สุกันทรส. บุตร วจการส่วนท้องถิ่นจังหวัดฉะเชิงเทรา
เมื่อวันที่ ๒๗ มีนาคม ๒๕๒๓.

ภาษาอังกฤษ

Alderfer, Harold F. Local Government in Developing Countries.

New York : McGraw-Hill Book Company, 1964.

Carson, John J. Public Administration in Modern Societies.

New York : McGraw-Hill Book Co., 1963.

Clacke, John J. Outline of Local Government of the United Kingdom.

London : Sir Isacec Pitman and Sons Co., 1957.

Crozier, Michel. The Bureaucratic Phenomenon. London : Tavistock,
1968.

Dahl, Robert A. and Lindblom, Charles E. Politics, Economics and

Welfare. New York : Harper & Brothers, 1953.

Dimock, Marshall E. Public Administration. 3rd ed. New York :

Holt Rhenhart and Winston Inc., 1964.

Greenwood, William T. "Management and Organizational Behavior

Theories." An Interdisciplinary Approach. Ohio :

South-Western Publishing Company, 1965.

Internation Union of Local Authorities. Comparative Local

Governments. Iual : The Haquo, 1977.

Jenning, Iver, Sir. Principles of Local Government Law.

London : University of London Press Ltd., 1965.

Kingsbury, Joseph B. Personnel Administration for Thai Students.

Bangkok : Institute of Public Administration of Thammasat,
1957.

_____ . The Principle of Public Administration in Thailand.

Bangkok : Phrachandry Printing Press, 1961.

- Mosher, Frederick C. Democracy and the Public Service. New York: Oxford University Press, 1968.
- Myrdal, Gunnar. "An American Dilemma." The Negro Problem and Modern Democracy. New York : Harper, 1944.
- Nigro, Felix A. Public Administration : Readings and Documents. New York : The Florida State University, 1951.
- Pfiffner, John M. and Presthus, Robert V. Public Administration. 4th edition. New York : The Ronald Press Company, 1960.
- Sayre, Wallace S. "Bureaucracies : Some Contracts in Systems." Reading in Comparative Public Administration. Boston : Allyn & Bacon, 1967.
- Schuesler, Karl F. Social Research Methods. Bangkok : T.U. Press, 1964.
- Strauss, E. The Building Servants. London : Allen & Unwin, 1941.
- Thompson, Victor A. Modern Organization. New York : Alfred A. Knopf Inc., 1961.
- Wit, Daniel. A Comparative Survey of Local Government and Administration. Bangkok : Kurusapha, 1967.
- Compton's Pictured Encyclopedia and Fact-Index, "Public Service." 3 (1947) : 371.
- Encyclopedia Americana. "Public Service," 22 (1964) : 779d.
- Encyclopedia Britanica, "Public Service." 18 (1954) : 744f.
- Encyclopedia of the Social Sciences. "Bureaucracy." 3 (1930) : 70.
- Encyclopedia of the Social Sciences. "Public Service." 11 (1950) : 675.

ภาคผนวก ก

คำชี้แจง

ข้าพเจ้า นายประยัด ยะคะนอง ผู้ช่วยผู้ตรวจการส่วนท้องถิ่นจังหวัด
ฉะเชิงเทรา กรมการปกครอง กระทรวงมหาดไทย นิสิตปริญญาโท สาขาวิชาการปกครอง
บัณฑิตวิทยาลัย จุฬาลงกรณ์มหาวิทยาลัย ได้จัดทำแบบสอบถามเกี่ยวกับทัศนคติของประชาชน
ที่มีต่อการบริการสาธารณะของเทศบาลเมืองฉะเชิงเทราขึ้น เพื่อเป็นส่วนหนึ่งของการ
ศึกษาจัดทำวิทยานิพนธ์

แบบสอบถามนั้นนอกจากจะเป็นส่วนหนึ่งของการศึกษาแล้ว ยังจะเป็นประโยชน์
แก่เทศบาลเมืองฉะเชิงเทรา จังหวัดฉะเชิงเทรา โดยเฉพาะอย่างยิ่งตัวท่านเองในการ
ที่จะได้ทราบความต้องการของประชาชนอย่างถูกต้อง เพื่อจะเป็นแนวทางในการแก้ไขปัญหา
และวางนโยบายการบริหารงานได้ถูกต้องและตรงกับความต้องการของประชาชนโดยส่วนรวม
ดังนั้น จึงขอให้ท่านแสดงความคิดเห็นอย่างจริงใจโดยไม่ต้องกรอกชื่อและนามสกุลของท่าน
ในแบบสอบถามนี้ ผู้วิจัยจะถือเป็นความลับและใช้เฉพาะในการวิจัยนี้เท่านั้น

ขอขอบพระคุณอย่างสูงที่ท่านกรุณาให้ความช่วยเหลือเป็นอันดียิ่ง.

แบบสอบถามเรื่องทัศนคติของประชาชนที่มีต่อการบริการสาธารณะของเทศบาล

เมืองระยอง

วิธีการออกแบบสอบถาม โปรดใส่เครื่องหมาย ลงใน ตามความคิดเห็นของท่านเองและโปรดตอบให้ครบทุกข้อ

ก. ภูมิหลัง

๑. เพศ

ชาย

หญิง

๒. อายุ

๒๑ - ๓๐ ปี

๓๑ - ๔๐ ปี

๔๑ - ๕๐ ปี

๕๑ - ๖๐ ปี

๖๑ ปีขึ้นไป

๓. ระดับการศึกษา

ป.๔ หรือต่ำกว่า

ม.๖ (ม.ศ.๓)

ม.๘ (ม.ศ.๕)

อาชีวศึกษา

อนุปริญญา

ปริญญาตรี หรือสูงกว่า

๔. อาชีพ

รับราชการ รัฐวิสาหกิจ ครู

ค้าขาย ธุรกิจทั่วไป

เกษตรกร

อื่น ๆ เช่น รับจ้าง แม่บ้าน ฯลฯ

(โปรดระบุ)

๕. เขตตำบลที่อยู่ *บ้านใหม่* หน้าเมือง
บ้านใหม่ โสธร
บ้านใหม่ บางดินเบ็ด
 บ้านใหม่
 บางขวัญ
 วังตะเคียน

๖. ระยะเวลาที่อาศัยในเขตเทศบาลเมืองระยอง

- ๑ ปี
 ๒ ปี
 ๓ ปี
 ๔ ปี
 ๔ ปีขึ้นไป

๗. ทัศนคติที่มีต่อโครงสร้างรูปแบบของเทศบาล

๗. รูปแบบการปกครอง เทศบาลในปัจจุบันที่มีสภาเทศบาลและคณะเทศมนตรี ท่านเห็นว่า

- เหมาะสมดีแล้ว
 ควรเปลี่ยนแปลง
 ไม่มีความเห็น
 อื่น ๆ (โปรดระบุ)

กรณีตอบว่าควรเปลี่ยนแปลง ควรเปลี่ยนแปลงโครงสร้างเป็นแบบ (ตอบได้มากกว่า ๑)

- (ก)* แบบสภาเทศบาลและนายกเทศมนตรี
 (Strong Executive Model)
 (ข)* แบบคณะกรรมการ (Commission Form Model)
 (ค)* แบบผู้อำนวยการเทศบาล (City Manager Model)
 (ง)* แบบผสมระหว่างการเลือกตั้งและแต่งตั้ง
 (Mixed Forms Model)
 (จ) อื่น ๆ (โปรดระบุ)

* คำอธิบาย

- แบบ ก. หมายความว่า สภาเทศบาลซึ่งเป็นฝ่ายนิติบัญญัติได้รับเลือกตั้งโดยตรงจากประชาชน และนายกเทศมนตรีซึ่งเป็นฝ่ายบริหารก็ได้รับเลือกตั้งโดยตรงจากประชาชนเช่นเดียวกัน คงมีความแตกต่างกันก็เฉพาะอำนาจหน้าที่เท่านั้น
- แบบ ข. หมายความว่า คณะกรรมการเทศบาล ซึ่งทำหน้าที่ทั้งฝ่ายนิติบัญญัติและบริหารได้รับการเลือกตั้งโดยตรงจากประชาชน
- แบบ ค. หมายความว่า ประชาชนเลือกสภาเทศบาลและให้สภาเทศบาลไปจ้างบุคคลนอกสภาเข้ามาเป็นผู้ช่วยการ โดยอยู่ในความควบคุมของสภา และมีสัญญากำหนดระยะเวลาจ้าง
- แบบ ง. หมายความว่า ประชาชนเลือกสภาเทศบาล แต่ฝ่ายบริหารได้รับการแต่งตั้งจากกระทรวงมหาดไทย ทำนองเดียวกับองค์การบริหารส่วนจังหวัด

ค. ทัศนคติที่มีต่อการบริการสาธารณะของเทศบาลเมืองฉะเชิงเทรา

๘. ท่านเห็นด้วยหรือไม่ว่า การไปติดต่อราชการที่เทศบาลเมืองฉะเชิงเทราท่านรู้สึกว่ลำบากใจและไม่ได้รับการที่สะดวก รวดเร็วเท่าที่ควร

- เห็นด้วยอย่างยิ่ง
- เห็นด้วย
- ไม่มีความเห็น
- ไม่เห็นด้วย
- ไม่เห็นด้วยอย่างยิ่ง

✓ กรณีตอบว่าเห็นด้วยอย่างยิ่งหรือเห็นด้วย ท่านคิดว่าเป็นเพราะ

(ตอบได้มากกว่า ๑)

- เจ้าหน้าที่ขาดความกระตือรือร้นและไม่ตั้งใจปฏิบัติหน้าที่
- เจ้าหน้าที่ไม่มีความรู้ เรื่องหรือเชี่ยวชาญเกี่ยวกับกฎหมาย ระเบียบ ข้อบังคับต่าง ๆ
- การจัดสำนักงานไม่ดี สถานที่คับแคบ และอัตรากำลังเจ้าหน้าที่ไม่เพียงพอ
- การปฏิบัติงานในแต่ละเรื่องมีขั้นตอนซับซ้อนไม่เป็นระเบียบ และเจ้าหน้าที่ไม่อำนวยความสะดวกในการติดต่องานที่ดีพอ
- ท่านต้องเสียค่าตอบแทนนอกเหนือจากระเบียบปฏิบัติแก่เจ้าหน้าที่
- ไม่มีความเห็น
- อื่น ๆ (โปรดระบุ)

๕) ท่านเห็นด้วยหรือไม่ว่า โครงการก่อสร้างต่าง ๆ ของเทศบาล เช่น ถนน ตลาด ฯลฯ มักมีกลุ่มอิทธิพลหรือกลุ่มผลประโยชน์เข้ามาเกี่ยวข้อง

- เห็นด้วยอย่างยิ่ง
- เห็นด้วย
- ไม่มีความเห็น
- ไม่เห็นด้วย
- ไม่เห็นด้วยอย่างยิ่ง

✓ กรณีตอบว่าเห็นด้วยอย่างยิ่งหรือเห็นด้วย ท่านคิดว่าส่วนมากอิทธิพลหรือกลุ่มผลประโยชน์มาจากกลุ่มใด (ตอบได้มากกว่า ๑)

- คณะเทศมนตรี
- สมาชิกสภาเทศบาล
- ชนาคา ทร์สต์
- ข้าราชการระดับสูงภายในจังหวัดหรือจากส่วนกลาง
- พ่อค้า นักธุรกิจ
- นักการเมือง
- ไม่มีความเห็น
- อื่น ๆ (โปรดระบุ)

๑๐. ท่านเห็นด้วยหรือไม่ว่า รายได้ส่วนใหญ่ของ เทศบาล เมืองฉะเชิงเทรา มาจากเงิน

อุดหนุนจากรัฐบาล

- เห็นด้วยอย่างยิ่ง
- เห็นด้วย
- ไม่มีความเห็น
- ไม่เห็นด้วย
- ไม่เห็นด้วยอย่างยิ่ง

✓ กรณีตอบว่าเห็นด้วยอย่างยิ่งหรือเห็นด้วย เหตุผลที่รายได้ส่วนใหญ่ของ เทศบาลเมือง

ฉะเชิงเทรา มาจากเงินอุดหนุนจากรัฐบาล เพราะ (ตอบได้มากกว่า ๑)

- รายได้ที่เทศบาลจัดเก็บเองไม่เพียงพอ
- สภาพของบ้านเมือง เจริญเติบโตเร็วเกินไป
- ความต้องการในด้านสาธารณูปโภคของประชาชนเพิ่มมากขึ้น
- รัฐบาลกำหนดหน้าที่ในการให้บริการ ของเทศบาลมากเกินไป
- รัฐบาลควบคุมการจัดเก็บภาษีมากเกินไป
- รัฐบาลกำหนดอัตราภาษีบางประเภทต่ำเกินไป
- คณะผู้บริหาร เทศบาลไม่เร่งรัดในการจัดเก็บรายได้เพราะกลัวเสียคะแนนนิยม
- ไม่มีความเห็น
- อื่น ๆ (โปรดระบุ)

๑๑. ท่านเห็นด้วยหรือไม่ว่า การรักษาความสะอาดและความเป็นระเบียบเรียบร้อยภายในเขตเทศบาลโดยทั่วไปยังสปรกปรกรงรัง ไม่เป็นระเบียบเรียบร้อย

- เห็นด้วยอย่างยิ่ง
- เห็นด้วย
- ไม่มีความเห็น
- ไม่เห็นด้วย
- ไม่เห็นด้วยอย่างยิ่ง

✓ กรณีที่ขอว่า เห็นด้วยอย่างยิ่งหรือเห็นด้วย เหตุผลที่สภปรกรกรุงรังไม่เป็นระเบียบ

เรียบร้อย เป็นเพราะ (ตอบได้มากกว่า ๑)

- เจ้าหน้าที่ไม่สนใจปฏิบัติหน้าที่
- อัตรากำลัง เจ้าหน้าที่ไม่เพียงพอ
- เทศบาลไม่มีการประชาสัมพันธ์ให้ประชาชนเข้าใจถึงวิธีการรักษาความสะอาด
- ไม่มีการควบคุมการใช้จ่ายด้านการรักษาความสะอาดให้มีประสิทธิภาพ
- งบประมาณในด้านการรักษาความสะอาดไม่เพียงพอ
- คณะผู้บริหาร เทศบาลไม่เล็งเห็นถึงความสำคัญในการรักษาความสะอาด เพราะกลัวเสียคะแนนนิยม
- กฎหมาย และระเบียบปฏิบัติไม่เอื้ออำนวยในการที่จะลงโทษผู้ฝ่าฝืน หรือผู้กระทำผิดอย่างสถานหนัก
- ไม่มีความเห็น
- อื่น ๆ (โปรดระบุ)

๑๒. ท่านเห็นด้วยหรือไม่ว่า ในการดำเนินงาน การปฏิบัติงานของพนักงานเทศบาล ซึ่งมีฐานะเหมือนข้าราชการประจำ ไม่สามารถจะปฏิบัติงานได้อย่างเป็นอิสระ เป็นตัวของตัวเอง หรือปฏิบัติตามระเบียบแบบแผนของทางราชการได้อย่างเต็มที่

- เห็นด้วยอย่างยิ่ง
- เห็นด้วย
- ไม่มีความเห็น
- ไม่เห็นด้วย
- ไม่เห็นด้วยอย่างยิ่ง

กรณีตอบว่าเห็นด้วยอย่างยิ่งหรือเห็นด้วย ท่านคิดว่ากรณีที่พนักงานเทศบาลไม่มีอิสระเป็นตัวของตัวเองหรือไม่สามารถปฏิบัติตามระเบียบแบบแผนของทางราชการได้อย่างเต็มที่ เป็นเพราะ (ตอบได้มากกว่า ๑)

- ต้องปฏิบัติตามความคิดเห็น ข้อเสนอแนะของคณะเทศมนตรีอยู่ตลอดเวลา แม้ตนเองจะเห็นว่าไม่ชอบด้วยระเบียบเพราะ เป็นผู้บังคับบัญชา
- ต้องปฏิบัติตามความต้องการของข้าราชการชั้นสูงภายในจังหวัด
- เป็นนโยบายหรือความต้องการของข้าราชการชั้นสูงในส่วนกลาง
- อิทธิพลจากกลุ่มอิทธิพล กลุ่มผลประโยชน์เข้ามาส่วนในการตัดสินใจ การดำเนินงาน การปฏิบัติงาน
- ต้องการเอาใจผู้บังคับบัญชา
- ตนเองมีผลประโยชน์เกี่ยวข้องกับในเรื่องนั้น ๆ
- ไม่มีความเห็น
- อื่น ๆ (โปรดระบุ)

๑๓. ท่านเห็นด้วยหรือไม่ว่า เมื่อเทศบาลมีโครงการใหญ่ ๆ ที่จะต้องใช้งบประมาณจำนวนมาก เช่น สร้างโรงเรียน ประปา โรงพยาบาล สวนสาธารณะ ตลาดสด ฯลฯ เทศบาลไม่ใช้งบประมาณจะดำเนินการได้

- เห็นด้วยอย่างยิ่ง
- เห็นด้วย
- ไม่มีความเห็น
- ไม่เห็นด้วย
- ไม่เห็นด้วยอย่างยิ่ง

กรณีคิดว่าเห็นด้วยอย่างยิ่งหรือเห็นด้วย เมื่อเทศบาลไม่มีงบประมาณจะดำเนินการ

ได้ ท่านคิดว่าเทศบาลควรหาเงินมาจาก (ตอบได้มากกว่า ๑)

- เงินกู้
- ขอเงินอุดหนุนจากรัฐบาล
- ขอเงินอุดหนุนจากรัฐบาลก่อน หากไม่ได้จึงจะกู้
- เงินสะสมของเทศบาลที่เก็บรักษาไว้
- รับบริจาคจากองค์กร หน่วยงาน หรือประชาชน
- ขอความร่วมมือจากหน่วยงานอื่น
- ไม่มีความเห็น
- อื่น ๆ (โปรดระบุ)

๑๘) ท่านเห็นด้วยหรือไม่ว่า การป้องกันอัคคีภัยยังไม่ดีพอ ประสิทธิภาพในการดับเพลิง
ยังอยู่ในระดับต่ำ

- เห็นด้วยอย่างยิ่ง
- เห็นด้วย
- ไม่มีความเห็น
- ไม่เห็นด้วย
- ไม่เห็นด้วยอย่างยิ่ง

✓ กรณีคิดว่าเห็นด้วยอย่างยิ่งหรือเห็นด้วย เป็นเพราะ (ตอบได้มากกว่า ๑)

- ขาดวัสดุอุปกรณ์การป้องกันอัคคีภัยที่ทันสมัย และไม่มีประสิทธิภาพพอ
- อัตรากำลังเจ้าหน้าที่ไม่เพียงพอ
- เทศบาลไม่มีการอบรม ไม่ชี้แจง แนะนำ ชักชวนให้ประชาชนเข้าใจในการ
ป้องกันอัคคีภัย
- เจ้าหน้าที่ดับเพลิงไม่หมั่นทำการฝึกซ้อมและขาดความรู้ทางด้านเทคนิคที่ดีพอ
- ไม่มีการกำหนดผังเมืองหลักและการควบคุมการก่อสร้างไม่เข้มงวด มีการ
ฝ่าฝืนบ่อยครั้ง ซึ่งเป็นอุปสรรคในการป้องกันอัคคีภัย
- ไม่มีความเห็น
- อื่น ๆ (โปรดระบุ)

๑๕. ท่านเห็นด้วยหรือไม่ว่า ถึงแม้เทศบาลจะควบคุมโรงฆ่าสัตว์ การจำหน่ายและกำหนดราคา แต่ประชาชนยังต้องซื้อเนื้อสุกร โค กระบือ ในราคาแพง

- เห็นด้วยอย่างยิ่ง
- เห็นด้วย
- ไม่มีความเห็น
- ไม่เห็นด้วย
- ไม่เห็นด้วยอย่างยิ่ง

✓ กรณีตอบว่าเห็นด้วยอย่างยิ่งหรือเห็นด้วย ท่านคิดว่าเป็นเพราะ (ตอบได้มากกว่า ๑)

- กลุ่มผู้เลี้ยง และกลุ่มผู้ค้า ร่วมมือกันกำหนดราคาโดยเทศบาลไม่สามารถควบคุมได้ แม้จะมีกฎหมายให้อำนาจแก่เทศบาล
- คณะผู้บริหารและเจ้าหน้าที่ของเทศบาลมีผลประโยชน์ร่วมอยู่ด้วย ทั้งโดยทางตรงและทางอ้อม
- กฎหมาย ระเบียบ ข้อบังคับไม่ให้อำนาจอย่างเต็มที่แก่เทศบาล ในการกำหนดราคาจำหน่าย
- เทศบาลไม่สนใจและควบคุมการกำหนดราคาอย่างจริงจัง
- ต้นทุนการเลี้ยง ค่ำใช้จ่ายในการฆ่าสัตว์มีราคาสูง
- ไม่มีความเห็น
- อื่น ๆ (โปรดระบุ)

๑๖. ท่านเห็นด้วยหรือไม่ว่า รัฐบาลควรหามาตรการหรือวิธีการต่าง ๆ เพื่อเพิ่มรายได้ให้แก่เทศบาล

- เห็นด้วยอย่างยิ่ง
- เห็นด้วย
- ไม่มีความเห็น
- ไม่เห็นด้วย
- ไม่เห็นด้วยอย่างยิ่ง

กรณีตอบว่าเห็นด้วยอย่างยิ่งหรือเห็นด้วย ดังนั้นเพื่อเป็นการ เพิ่มรายได้ให้แก่เทศบาล
 รัฐบาลควรจะ (ตอบได้มากกว่า ๑)

- เพิ่มเงินอุดหนุนให้แก่เทศบาลมากขึ้น
- กิจการสาธารณูปโภคสำคัญ ๆ รัฐบาลจัดทำเองทั้งหมด
- เพิ่มอำนาจให้แก่เทศบาลในการจัดเก็บภาษีต่าง ๆ มากขึ้น
- กำหนดภาระหน้าที่ของ เทศบาลให้ลดลง
- ลดระดับการควบคุมเทศบาลให้ลดลง
- ให้อำนาจเทศบาลในการกำหนดอัตราภาษีบางประเภทเอง
- ไม่มีความเห็น
- อื่น ๆ (โปรดระบุ)

๑๓. การบริหารงานของเทศบาลด้านการจัดเก็บภาษีต่าง ๆ เช่น ภาษีบำรุงท้องที่ ภาษี
 โรงเรือน ภาษีป้าย รวมถึงค่าธรรมเนียมต่าง ๆ ผู้เสียภาษีส่วนมากไม่ได้รับบริการ
 เป็นที่พอใจ

- เห็นด้วยอย่างยิ่ง
- เห็นด้วย
- ไม่มีความเห็น
- ไม่เห็นด้วย
- ไม่เห็นด้วยอย่างยิ่ง

กรณีตอบว่าเห็นด้วยอย่างยิ่งหรือเห็นด้วย ท่านคิดว่าเนื่องมาจาก (ตอบได้มากกว่า ๑)

- เจ้าหน้าที่ไม่เข้าใจในระเบียบและหลักเกณฑ์อย่างแท้จริง จึงไม่สามารถชี้แจง
 แนะนำแก่ผู้มาติดต่อได้
- เจ้าหน้าที่ไม่เพียงพอและปฏิบัติงานล่าช้ามาก
- การประเมินภาษีสูงเกินไป
- เจ้าหน้าที่เทศบาลประเมินภาษีโดยไม่พิจารณาถึงสภาพความเป็นจริงอย่างถ่องแท้
- มีการเรียกร้องค่าตอบแทนเป็นพิเศษนอกเหนือจากระเบียบที่ทางราชการกำหนดไว้
- ไม่มีความเห็น
- อื่น ๆ (โปรดระบุ)

๑๘. ท่านเห็นด้วยหรือไม่ว่า โดยทั่วไปหน่วยงานทุกแห่งมักมีปัญหาเรื่องความขัดแย้งระหว่างผู้ปฏิบัติงานเป็นธรรมดา เช่นเดียวกันในหน่วยงานของเทศบาลก็ยังคงมีความขัดแย้งหรือความเห็นขัดกันอยู่

- เห็นด้วยอย่างยิ่ง
- เห็นด้วย
- ไม่มีความเห็น
- ไม่เห็นด้วย
- ไม่เห็นด้วยอย่างยิ่ง

กรณีตอบว่าเห็นด้วยอย่างยิ่งหรือเห็นด้วย ท่านคิดว่าการขัดแย้งกันภายในเทศบาลมีผล

มาจาก (ตอบได้มากกว่า ๑)

- นโยบายในการบริหารงาน หรือความเห็นไม่ตรงกัน
- ผลประโยชน์ส่วนบุคคล
- กลุ่มอิทธิพลเข้าไม่ส่วนในการตัดสินใจ
- ขัดแย้งในเรื่องส่วนตัว
- การบุงจากบุคคลภายนอก
- ไม่มีความเห็น
- อื่น ๆ (โปรดระบุ)

๑๙. ท่านเห็นด้วยหรือไม่ว่า เพื่อประโยชน์ในด้านการบริหารงาน การให้บริการสาธารณะแก่ประชาชน ควรมีการวางผังเมืองในเขตเทศบาลเมืองฉะเชิงเทรา

- เห็นด้วยอย่างยิ่ง
- เห็นด้วย
- ไม่มีความเห็น
- ไม่เห็นด้วย
- ไม่เห็นด้วยอย่างยิ่ง

✓ กรณีคิดว่าเห็นด้วยอย่างยิ่งหรือเห็นด้วย ท่านคิดว่า การวางแผน เมืองจะเป็นผลดีแก่เทศบาลในด้านใดบ้าง (ตอบได้มากกว่า ๑)

- เทศบาลสามารถควบคุมการขยายตัวของเมืองในอนาคตได้
- เกิดการประสานงานด้านสาธารณูปโภค สาธารณูปการ ระหว่างหน่วยงานต่าง ๆ
- สามารถควบคุมจำนวนประชากรได้
- สามารถวางแผนการใช้งบประมาณในแต่ละปีได้แน่นอน
- เทศบาลมีรายได้เพิ่มมากขึ้น
- ไม่มีความเห็น
- อื่น ๆ (โปรดระบุ)

๒๐. ท่านเห็นด้วยหรือไม่ว่า การก่อสร้างและบำรุงรักษาดนเนิน คู คลอง ทางระบายน้ำ อยู่ในสภาพไม่ดีพอและไม่ปลอดภัย

- เห็นด้วยอย่างยิ่ง
- เห็นด้วย
- ไม่มีความเห็น
- ไม่เห็นด้วย
- ไม่เห็นด้วยอย่างยิ่ง

✓ กรณีคิดว่าเห็นด้วยอย่างยิ่งหรือเห็นด้วย ท่านคิดว่า เหตุที่อยู่ในสภาพไม่ดีพอและไม่ปลอดภัยเป็นผลมาจาก (ตอบได้มากกว่า ๑)

- งบประมาณในการบำรุงรักษาของเทศบาลไม่เพียงพอ
- เทศบาลขาดความกระตือรือร้นหรือเร่งรัดในการบำรุงรักษา
- ขาดการวางแผนในการดำเนินการบำรุงรักษา การประสานงานและติดตามอย่างใกล้ชิด
- การก่อสร้างไม่ได้มาตรฐานตามที่กำหนด เพราะเจ้าหน้าที่ไม่ควบคุมการก่อสร้างอย่างเคร่งครัด หรือบางครั้งมีความเกี่ยวข้องกับบริษัทผู้ดำเนินการก่อสร้าง
- มีการฝ่าฝืนกฎหมายและเทศบาลไม่สามารถนำตัวผู้กระทำความผิดมาลงโทษได้
- กฎหมายไม่ให้อำนาจแก่เทศบาลในการที่จะลงโทษผู้กระทำความผิดอย่างฉับพลัน
- ไม่มีความเห็น
- อื่น ๆ (โปรดระบุ)

๒๑. ท่านเห็นด้วยหรือไม่ว่า เยาวชนที่เข้ามาผู้ที่ได้รับเลือกตั้ง เป็นสมาชิกสภาเทศบาล คณะเทศมนตรี ส่วนใหญ่แล้วจะมีพื้นฐานอาชีพเดิม เป็นพ่อค้า หรือนักธุรกิจ

- เห็นด้วยอย่างยิ่ง
- เห็นด้วย
- ไม่มีความเห็น
- ไม่เห็นด้วย
- ไม่เห็นด้วยอย่างยิ่ง

✓ กรณีคิดว่าเห็นด้วยอย่างยิ่งหรือเห็นด้วย ท่านคิดว่า การที่พ่อค้า นักธุรกิจ สมัครรับเลือกตั้ง เข้ามาเป็นสมาชิกสภาเทศบาลและคณะเทศมนตรี เพื่อ (ตบได้มากกว่า ๑)

- เป็นตัวแทนของประชาชนในการรักษาผลประโยชน์ของท้องถิ่น
- มีความศรัทธาในการปกครองระบอบประชาธิปไตย
- สร้างชื่อเสียงให้แก่ตนเองและวงศ์ตระกูล
- สร้างชื่อเสียง อิทธิพลเพื่อเป็นทางนำไปสู่การปกครองในระดับชาติ
- สร้างชื่อเสียง อิทธิพลเพื่อปกป้องผลประโยชน์ของตนเองหรือกลุ่มพรรคพวก
- ไม่มีความเห็น
- อื่น ๆ (โปรดระบุ)

๒๒. ท่านเห็นด้วยหรือไม่ว่า รัฐบาลควรมอบให้เทศบาลเป็นผู้จัดเก็บภาษีเองทั้งหมด

- เห็นด้วยอย่างยิ่ง
- เห็นด้วย
- ไม่มีความเห็น
- ไม่เห็นด้วย
- ไม่เห็นด้วยอย่างยิ่ง

กรณีตอบว่าเห็นด้วยอย่างยิ่งหรือเห็นด้วย ท่านคิดว่าเมื่อรัฐบาลมอบให้เทศบาลจัดเก็บ
ภาษีเองทั้งหมดแล้ว จะมีผลดีในด้าน (ตอบได้มากกว่า ๑)

- เป็นการกระจายอำนาจให้แก่เทศบาล
- ประชาชนมีส่วนผูกพันและมีส่วนในการปกครองตนเองมากขึ้น
- จัดเก็บภาษีได้มากขึ้น และประหยัดงบประมาณการดำเนินการจัดเก็บ
- ลดภาระของรัฐบาลในการให้เงินอุดหนุน
- เทศบาลมีความกระตือรือร้นเร่งรัดจัดเก็บภาษี
- ไม่มีความเห็น
- อื่น ๆ (โปรดระบุ)

	รายการ	ระดับความคิดเห็น				
		เห็นด้วยอย่างยิ่ง	เห็นด้วย	ไม่มีความเห็น	ไม่เห็นด้วย	ไม่เห็นด้วยอย่างยิ่ง
ก)	เทศบาลไม่สนใจการประชาสัมพันธ์งานโครงการ ชี้แจงระเบียบหรือประกาศชักชวนประชาชนต่าง ๆ อย่างกว้างขวาง					
ข)	การบริหารงานของเทศบาลก็เหมือนกับระบบราชการทั่ว ๆ ไป คือ ไม่ได้รับฟังความคิดเห็นและความต้องการของประชาชนส่วนใหญ่					
ค)	โรงเรียนของเทศบาลยังต้องอาศัยเงินอุดหนุนเกือบทั้งหมดจากรัฐบาลไม่ว่าจะเป็นเงินเดือนครู การก่อสร้างอาคารเรียน อุปกรณ์การเรียนการสอน					
ด)	หากให้เอกชนดำเนินงานแทนสถานธนาถนุบาลของเทศบาลจะได้ผลดีกว่าที่เป็นอยู่ในปัจจุบัน					
ข)	เมื่อมีการขัดแย้งหรือมีปัญหาระหว่างประชาชนกับฝ่ายผู้มีอิทธิพลหรือกลุ่มผลประโยชน์อื่น ๆ เทศบาลมักพิจารณาช่วยเหลือฝ่ายผู้มีอิทธิพล					

ข้อ	รายการ	ระดับความคิดเห็น				
		เห็นด้วยอย่างยิ่ง	เห็นด้วย	ไม่มีความเห็น	ไม่เห็นด้วย	ไม่เห็นด้วยอย่างยิ่ง
๒๘	เทศบาลควรมีโรงพยาบาลเป็นของตนเอง เพื่อให้สอดคล้องกับการขยายตัวของชุมชนและความต้องการในด้านการรักษาพยาบาลของประชาชน					
๒๙	คณะเทศมนตรีเทศบาลเมืองระยอง เที่ยง เทรายังขาดความกระตือรือร้นและเสียสละในการปฏิบัติงานเพื่อประโยชน์ของประชาชนและท้องถิ่น					
๓๐	ส่วนใหญ่คณะเทศมนตรี สมาชิกสภาเทศบาล เข้ามารับบริหารและกำหนดนโยบายดำเนินงานเพื่อปกป้องและคุ้มครองผลประโยชน์ของตนเองหรือของพรรคพวกเพื่อนฝูง					
๓๑	การขยายตัวของชุมชน ความเจริญทางเศรษฐกิจและความต้องการของประชาชนในด้านต่าง ๆ เพิ่มมากขึ้นอย่างรวดเร็วจนทำให้เทศบาลไม่มีงบประมาณที่จะตอบสนองความต้องการได้อย่างเต็มที่และทั่วถึง					
๓๒	เทศบาลมีคลังโทะษผู้ฝ่าฝืนกฎหมาย เทศบัญญัติของเทศบาลอย่างจริงจัง และมีได้ให้ความรู้ความเข้าใจถึงการปฏิบัติตามกฎหมาย เทศบัญญัติแก่ประชาชน					
๓๓	พนักงานเทศบาลจำต้องปฏิบัติตามนโยบายหรือความต้องการของคณะเทศมนตรีมากกว่าที่จะคำนึงถึงผลประโยชน์ ความต้องการของท้องถิ่นและของประชาชนส่วนใหญ่					
๓๔	เทศบาลเร่งรัดการจัดเก็บภาษี ค่าธรรมเนียมและติดตามอย่างใกล้ชิด จะทำให้เทศบาลมีรายได้เพิ่มขึ้นอีกมาก					

ข้อ	รายการ	ระดับความคิดเห็น				
		เห็นด้วยอย่างยิ่ง	เห็นด้วย	ไม่ความเห็น	ไม่เห็นด้วย	ไม่เห็นด้วยอย่างยิ่ง
กข	สมรรถภาพและความตั้งใจของพนักงานเทศบาลในการปฏิบัติงานและการให้บริการ สาธารณะแก่ประชาชนโดยทั่วไปอยู่ในระดับต่ำ					
กค	คณะเทศมนตรีและสมาชิกสภาเทศบาลที่ไม่ปฏิบัติตามนโยบายที่ให้ไว้กับประชาชน ชาวเขาจะไม่เลือกเข้ามาบริหารบ้านเมืองอีก					
กค	แม้เทศบาลจะมีรายได้เพิ่มขึ้น แต่ก็จำเป็นต้องปรับปรุงการให้บริการ สาธารณะแก่ประชาชนอย่างกว้างขวางมากขึ้น เนื่องจากบริการที่เป็นอยู่ไม่ได้มาตรฐาน และไม่เพียงพอกับความ ต้องการ ของประชาชน					

ง. ข้อเสนอแนะ

กข. ท่านมีข้อเสนอแนะในการปรับปรุงการบริหารงาน การดำเนินงาน และการให้บริการ สาธารณะของเทศบาลเมืองจะ เชียงเทร่าอย่างไรบ้าง โปรดชี้แจง (ตอบเป็นข้อ ๆ)

- ๑)
-
-
-
-

ภาคผนวก ข

ตารางที่ ๒๓ ทะเบียนประวัติสมาชิกสภาเทศบาลเมืองระยอง
ในการเลือกตั้งเมื่อ ๑๔ ธันวาคม ๒๕๑๗

ลำดับ	ชื่อ-นามสกุล	อายุ	ความรู้	อาชีพ
๑	นายจำลอง เทวารุทธ	๕๗	ม.๖	นักการเมือง
๒	นายภุชงค์ มุสิกกุล	๖๐	ธ.บ.	ข้าราชการบำนาญ
๓	นายสุเมธ สุริยจันทร์	๖๔	ประโยคครูพิเศษมูล	ข้าราชการบำนาญ
๔	นายปรีชา วรอุไร	๔๕	ประโยคอาชีวชั้นสูง	ค้าขาย
๕	นายสนอง ตันทีกุล	๖๐	ธ.บ.	ทนายความ
๖	นายบุญยง ศรีสุข	๗๑	ประโยคครูพิเศษมูล	ข้าราชการบำนาญ
๗	นายประเสริฐ ศรีชวนะ	๗๐	ม.๓	นักธุรกิจ
๘	นายธานินทร์ เลิศพุทธรักษ์	๓๔	ประโยคอาชีวชั้นสูง	ค้าขาย
๙	นายแพทย์เสรี วรรณไกรโรจน์	๔๖	พ.บ.	คลินิกแพทย์
๑๐	นายไพโรจน์ สันตักคำ	๕๗	ม.๔	ค้าขาย
๑๑	นายอุทัย ผลารัตน์	๖๒	ม.๖	ข้าราชการบำนาญ
๑๒	นายอุบล วัชรประเสริฐ	๔๖	ม.๔	ค้าขาย
๑๓	นายมนตรีรัมย์ มงคลสมัย	๖๖	ปริญญาโทบริหาร	ค้าขาย
๑๔	นายวิศิษฐ์ พันนศรี	๔๐	ม.๓	ค้าขาย
๑๕	นายวณิชย์ จิตตานิชย์	๔๗	ป.๔	ค้าขาย
๑๖	ส.ท.สุทิน เปือกพุดผล	๓๒	ม.๖	ค้าขาย
๑๗	นายบุญยงค์ สากิยะ	๔๗	อนุปริญญา	นักธุรกิจ
๑๘	นายอุทัย วีรวัฒน์	๖๓	ม.๖	ค้าขาย

ที่มา : กองการเลือกตั้ง กรมการปกครอง.

จากทะเบียนประวัติสมาชิกสภาเทศบาลเมืองฉะเชิงเทรา ในการเลือกตั้งเมื่อ
๑๔ ธันวาคม ๒๕๑๓ แยกตามลักษณะต่าง ๆ ได้ดังนี้

๑. อาชีพ ข้าราชการบำนาญ จำนวน ๔ คน คิดเป็นร้อยละ ๒๒.๒๒
 ค้าขาย นักธุรกิจ จำนวน ๑๑ คน คิดเป็นร้อยละ ๖๑.๑๑
 อื่น ๆ (นักการเมือง ทนายความ แพทย์) จำนวน ๓ คน คิดเป็นร้อยละ ๑๖.๖๗

๒. อายุ

ต่ำกว่า ๓๐ ปี	จำนวน	๑ คน	คิดเป็นร้อยละ	๕.๕๖
๓๑-๔๐ ปี	จำนวน	๒ คน	คิดเป็นร้อยละ	๑๑.๑๑
๔๑-๕๐ ปี	จำนวน	๖ คน	คิดเป็นร้อยละ	๓๓.๓๓
๕๑-๖๐ ปี	จำนวน	๔ คน	คิดเป็นร้อยละ	๒๒.๒๒
๖๑ ปีขึ้นไป	จำนวน	๕ คน	คิดเป็นร้อยละ	๒๗.๗๘

๓. ความรู้

ป.๔	จำนวน	๑ คน	คิดเป็นร้อยละ	๕.๕๕
ไม่เกิน ม.ศ.๓ (ม.๖)	จำนวน	๑๐ คน	คิดเป็นร้อยละ	๕๕.๕๖
ไม่เกิน ม.ศ.๕ (ม.๘)	จำนวน	- -	-	-
ต่ำกว่าปริญญาตรี	จำนวน	๓ คน	คิดเป็นร้อยละ	๑๖.๖๗
ปริญญาตรีขึ้นไป	จำนวน	๔ คน	คิดเป็นร้อยละ	๒๒.๒๒

ภาคผนวก ค

(สำเนา)

ระเบียบ ก.ท.

ว่าด้วยการกำหนดส่วนการบริหาร ของ เทศบาล
การกำหนดตำแหน่งและอัตราเงินเดือนของพนักงานเทศบาล

พ.ศ. ๒๕๑๕



โดยที่ เป็นการสมควรแก้ไขปรับปรุงส่วนการบริหาร ของ เทศบาลและการกำหนดตำแหน่งและอัตราเงินเดือนของพนักงานเทศบาลให้เหมาะสมกับสภาพปัจจุบัน และเป็นไปตามหลักการการจำแนกตำแหน่งและอัตราเงินเดือนของพนักงานเทศบาล ก.ท. อาศัยอำนาจตามความในมาตรา ๗ แห่งพระราชกฤษฎีการะเบียบพนักงานเทศบาล พ.ศ. ๒๕๑๕ และมาตรา ๓๒, ๓๓, ๔๔ แห่งพระราชบัญญัติระเบียบข้าราชการพลเรือน พ.ศ. ๒๕๑๔ ให้กำหนดส่วนการบริหาร ของ เทศบาลตำแหน่งและอัตราเงินเดือนของพนักงานเทศบาลสามัญไว้ดังต่อไปนี้

ก. ส่วนการบริหารของเทศบาล

๑. สำนักปลัดเทศบาล มีหน้าที่ดำเนินการในกิจการของเทศบาลให้เป็นไปตามกฎหมาย ระเบียบแบบแผน และนโยบายของเทศบาล ทั้งมีหน้าที่เป็นเลขานุการของสภาเทศบาลและคณะเทศมนตรี เกี่ยวกับงานสารบรรณ งานธุรการ งานประชาสัมพันธ์ งานนิติการ งานป้องกัน และบรรเทาสาธารณภัย งานทะเบียน ตลอดจนงานอื่น ๆ ที่มีได้กำหนดไว้เป็นงานของส่วนใด

๒. ส่วนคลัง มีหน้าที่ดำเนินการเกี่ยวกับการเงินและการบัญชี พัสดุและทรัพย์สินของเทศบาล การจัดหางบประมาณ การกู้เงิน งานผลประโยชน์ของเทศบาล ตลอดจนงานอื่น ๆ ที่เกี่ยวกับการเงินที่มีได้กำหนดไว้เป็นงานของส่วนใดหรือตามที่ได้รับมอบหมาย

๓. ส่วนสาธารณสุข มีหน้าที่ดำเนินกิจการ เกี่ยวกับการป้องกันและระงับโรค การสุขาภิบาล และการรักษาความสะอาด งานสัตวแพทย์ ตลาดสาธารณะ สุสานและฌาปนสถาน สาธารณะ โรงพยาบาล ศูนย์บริการ สาธารณสุข ตลอดจนงานสาธารณสุขอื่น ๆ ให้เป็นไปตามกฎหมายหรืองานที่ได้รับมอบหมาย

๔. ส่วนช่าง มีหน้าที่ดำเนินกิจการ เกี่ยวกับงานโยธา งานบำรุงทางบก ทางน้ำ ทางระบายน้ำ สวนสาธารณะ งานสำรวจและแบบแผน งานทางสถาปัตยกรรมและผังเมือง งานสาธารณูปโภค เกี่ยวกับไฟฟ้า หรืองานอื่นที่ได้รับมอบหมาย

๕. ส่วนการประปา มีหน้าที่ดำเนินกิจการ เกี่ยวกับการให้บริการและจำหน่ายน้ำสะอาด ตลอดจนจัดเก็บผลประโยชน์ในการนี้

๖. ส่วนการศึกษา มีหน้าที่ดำเนินกิจการ เกี่ยวกับการปฏิบัติงานในด้านการศึกษาระดับประถมศึกษาของเทศบาล งานด้านการสอน การนิเทศการศึกษา งานสวัสดิการสังคม และสันตนาการ ตลอดจนปฏิบัติงานอื่นที่เกี่ยวข้อง

ส่วนต่าง ๆ เหล่านี้อาจจัดให้มีฐานะ เป็นสำนัก กอง ฝ่าย แผนก หรืองานก็ได้ โดยคำนึงถึงลักษณะงานในหน้าที่และความรับผิดชอบ ปริมาณและคุณภาพของงานได้ตามความเหมาะสม แต่หากงานใดยังไม่มีความจำเป็นจะต้องแยกจัดเป็นส่วนการบริหารต่างหากก็ให้รวมกิจการนั้น เข้ากับส่วนอื่นที่มีลักษณะงานคล้ายคลึงกันได้ หรือเทศบาลใดมีงานอื่นเพิ่มขึ้นจากที่ได้กำหนดไว้ และไม่อาจรวมไว้กับส่วนใดได้ ก็อาจจัดเป็นส่วนต่างหากก็ได้ตามหลักเกณฑ์ข้างต้นโดยอนุโลม

๑. หลักเกณฑ์ทั่วไปในการกำหนดส่วนการบริหาร ของ เทศบาล ให้คำนึงถึงฐานะ กิจการและรายได้ดังต่อไปนี้

เทศบาลชั้น ๑

มีรายได้เกินกว่า ๒๐,๐๐๐,๐๐๐ บาทขึ้นไป

๑. สำนักปลัดเทศบาล

๒. กองคลัง

๓. กองสาธารณสุข
๔. กองช่าง
๕. กองการประปา
๖. กองการศึกษา

เทศบาลชั้น ๒

มีรายได้ ๑๐,๐๐๐,๐๐๑ - ๒๐,๐๐๐,๐๐๐ บาท

๑. สำนักปลัดเทศบาล
๒. กองคลัง
๓. กองสาธารณสุข
๔. กองช่าง
๕. กองการประปา
๖. กองการศึกษา

เทศบาลชั้น ๓

มีรายได้ ๕,๐๐๐,๐๐๑ - ๑๐,๐๐๐,๐๐๐ บาท

๑. สำนักปลัดเทศบาล
๒. ฝ่ายคลัง
๓. ฝ่ายสาธารณสุข
๔. ฝ่ายช่าง
๕. ฝ่ายการประปา
๖. ฝ่ายการศึกษา

เทศบาลชั้น ๔

มีรายได้ต่ำกว่า ๕,๐๐๐,๐๐๐ บาทลงมา

๑. สำนักปลัดเทศบาล
๒. ฝ่ายคลัง

๓. ฝ่ายสาธารณสุข
๔. ฝ่ายช่าง
๕. ฝ่ายการประปา
๖. ฝ่ายการศึกษา

รายได้ของเทศบาลอันจะพึงถือเป็นหลักเกณฑ์ในการกำหนดชั้นของเทศบาลให้ถือรายได้ที่เทศบาลได้รับจริงในปีที่ล่วงมาแล้ว เว้นแต่เงินกู้ เงินอุดหนุนทุกประเภทหรือเงินอื่นใดที่มีไว้เป็นการประจำ

๒. หลักเกณฑ์ทั่วไปในการกำหนดตำแหน่งและอัตราเงินเดือนของพนักงานเทศบาล
ให้พิจารณาตามชั้นของเทศบาลตามหลักเกณฑ์ดังต่อไปนี้

ตำแหน่ง	ระดับตำแหน่งและอัตราเงินเดือนของพนักงานเทศบาลตามชั้นของเทศบาล			
	เกินกว่า ๒๐,๐๐๐,๐๐๐ บาท ขึ้นไป	๑๐,๐๐๐,๐๐๑ ถึง ๒๐,๐๐๐,๐๐๐ บาท	๕,๐๐๐,๐๐๑ ถึง ๑๐,๐๐๐,๐๐๐ บาท	ต่ำกว่า ๕,๐๐๐,๐๐๐ บาท ลงมา
ปลัดเทศบาล	๗ ขึ้นไป	๖ - ๗	๕ - ๖	๔ - ๕
รองปลัดเทศบาล	๖ - ๗	๔ - ๕ - ๖	๔ - ๕	๓ - ๔
ผู้อำนวยการกอง	๗	-	-	-
หัวหน้ากอง	๖	๕ - ๖	-	-
หัวหน้าฝ่าย	๔ - ๕ - ๖	๔ - ๕ - ๖	๔ - ๕	๓ - ๔
หัวหน้างาน	๓ - ๔	๓ - ๔	๓ - ๔	๓
เสมียน	๑ - ๒	๑ - ๒	๑ - ๒	๑ - ๒

๓. หลักเกณฑ์พิเศษ เพื่อประโยชน์แก่การบริหารงานของเทศบาล ให้ ก.ท. จัดส่วนการบริหาร ของ เทศบาล และการกำหนดตำแหน่งและอัตราเงินเดือนของพนักงาน เทศบาล ให้คำนึงถึงหลัก เกณฑ์พิเศษเพื่อพิจารณา กำหนดส่วนการ บริหาร ของ เทศบาล การ กำหนดตำแหน่งและอัตราเงินเดือนของพนักงานเทศบาลให้สูงขึ้นได้ตามความเหมาะสมและความจำเป็นแห่งกิจการของ เทศบาลเป็นการ เฉพาะแห่ง ๆ นอกเหนือจากหลัก เกณฑ์ทั่วไปได้ ดังต่อไปนี้

๑. หน้าที่และความรับผิดชอบ
๒. ลักษณะความยากง่ายของงานและการ เสี่ยงภัยอันตราย
๓. ปริมาณและคุณภาพของงาน
๔. ความหนาแน่นของประชากร จำนวนเนื้อที่เทศบาล จำนวนอาคาร บ้านเรือนในเขตเทศบาลและเขตใกล้เคียงและข้อมูลอื่น ๆ ที่เกี่ยวข้อง
๕. หน้าที่ตามกฎหมายและปัญหาความต้องการของประชาชนในเขตเทศบาล และเขตใกล้เคียง
๖. สภาพทางภูมิศาสตร์ของท้องที่และเขตใกล้เคียง การคมนาคม ท้องที่ กั้นการและอันตราย
๗. จำนวนและระดับของผู้บังคับบัญชา
๘. สภาพเศรษฐกิจ สังคม และขนบธรรมเนียมประเพณีในท้องถิ่น
๙. การ เปรียบเทียบงานกับหน่วยงานอื่นที่ใกล้เคียง
๑๐. ลักษณะพิเศษอื่นของงานที่ต้องปฏิบัติ

๔. การขอทำการตกลงกำหนดส่วนการ บริหาร ของ เทศบาล ตำแหน่งและอัตรา เงินเดือนของพนักงานเทศบาล

๑. ให้เทศบาลขอทำความตกลงกำหนดส่วนการ บริหาร ของ เทศบาล ตำแหน่ง และอัตราเงินเดือนของพนักงานเทศบาลให้แล้วเสร็จภายในเดือนมกราคมของทุกปี แล้วส่งไป ยัง อ.ก.ท. จังหวัด และให้ อ.ก.ท. จังหวัดพิจารณาให้แล้วเสร็จภายในเดือนกุมภาพันธ์

ของทุกปีแล้ว เสนอไปยัง ก.ท. และมีให้ขอทำความตกลงกำหนดหรือเปลี่ยนแปลงส่วนการบริหารของเทศบาล ตำแหน่งและอัตราเงินเดือนของพนักงานเทศบาลในระหว่างปีงบประมาณที่ยังใช้อยู่ เว้นแต่มีความจำเป็นเพื่อมิให้เกิดการเสียหายแก่กิจการของเทศบาลก็ให้ดำเนินการได้เป็นราย ๆ ไป

๒. ให้เทศบาลจัดทำบันทึกประกอบการขอทำความตกลงดังกล่าวในข้อ ๑ โดยชี้แจงถึงความจำเป็นตลอดจนลักษณะหน้าที่และความรับผิดชอบ ปริมาณและคุณภาพของงานและเหตุผลพิเศษที่จะต้องกำหนดส่วนการบริหารหรือตำแหน่งขึ้นใหม่ และให้แสดงยอดรายได้ของเทศบาลกับรายจ่ายประเภทเงินเดือนหรือเงินที่จ่ายเนื่องมาจากเงินเดือน โดยให้จัดทำตามบัญชีที่ ก.ท. ใดกำหนดนั้น.

สั่ง ณ วันที่ ๑๔ ตุลาคม ๒๕๑๘

(ลงชื่อ)

ช. วนะภูติ

(นายชลอ วนะภูติ)

ปลัดกระทรวงมหาดไทย ผู้ใช้อำนาจของ

รัฐมนตรีว่าการกระทรวงมหาดไทย

ประธาน ก.ท.

ภาคผนวก ง

รูปแบบโครงสร้างของเทศบาลที่เสนอให้มีการเปลี่ยนแปลง

๑. แบบสภาเทศบาลและนายกเทศมนตรี (Strong Executive Model)

หมายถึง สภาเทศบาลซึ่งเป็นฝ่ายนิติบัญญัติได้รับการเลือกตั้งโดยตรงจากประชาชน และนายกเทศมนตรีซึ่งเป็นฝ่ายบริหารก็ได้รับเลือกตั้งโดยตรงจากประชาชนเช่นเดียวกัน คงมีความแตกต่างกันเฉพาะอำนาจหน้าที่เท่านั้น

สภาเทศบาล มีอำนาจหน้าที่

๑. อำนาจในการตราเทศบัญญัติ
๒. อำนาจในการควบคุมการบริหารงานของนายกเทศมนตรี
๓. อำนาจในการแต่งตั้งคณะกรรมการของสภาเทศบาล

นายกเทศมนตรี มีอำนาจหน้าที่

๑. ควบคุมและรับผิดชอบในการบริหารของเทศบาลตามกฎหมายโดยมีเทศมนตรีเป็นผู้ช่วย
๒. นายกเทศมนตรีและเทศมนตรีต้องเข้าประชุมสภาเทศบาลแต่ไม่มีสิทธิลงคะแนนเป็นการแก้ปัญหาคณะเทศมนตรีต้องรับผิดชอบต่อสภาเทศบาลและปัญหาที่มีการโคลนล้มคณะเทศมนตรีได้ง่าย ซึ่งทำให้ผู้บริหาร อ่อนแอขาดเสถียรภาพ

๒. แบบคณะกรรมการ (Commission Form Model)

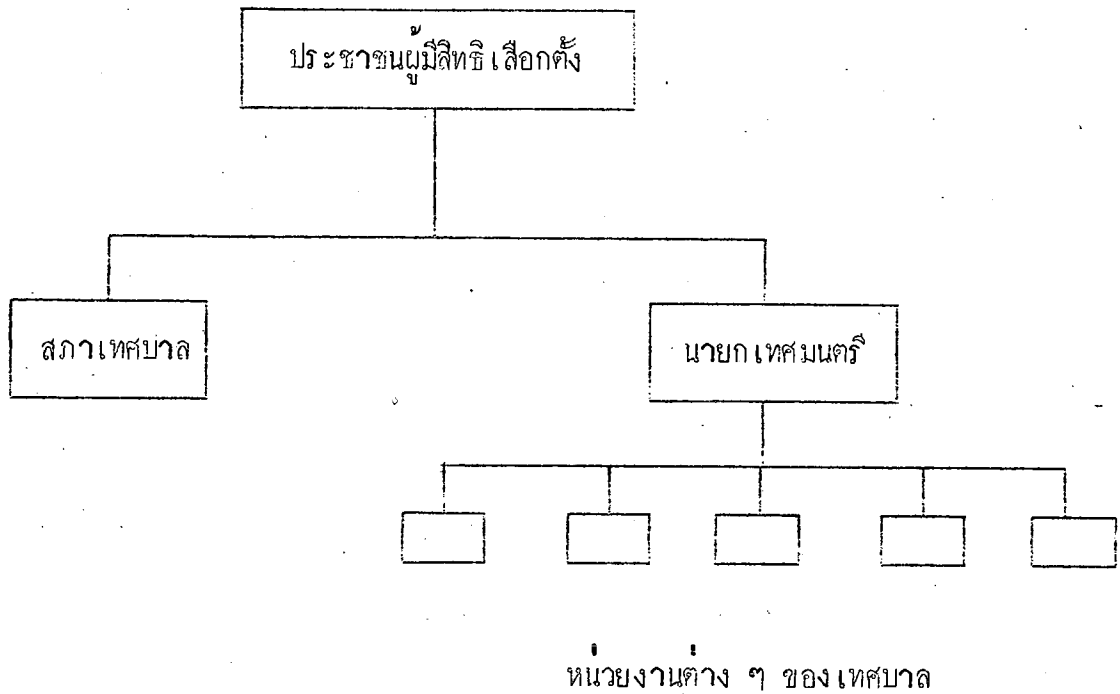
หมายความว่า คณะกรรมการเทศบาลซึ่งทำหน้าที่ทั้งฝ่ายนิติบัญญัติและบริหารได้รับการเลือกตั้งโดยตรงจากประชาชน

รูปการปกครองเทศบาลแบบนี้มีลักษณะดังนี้

๑. คณะกรรมการบริหารรับผิดชอบในการบริหารงานของเทศบาล โดยตราเทศบัญญัติกำหนดนโยบายในการบริหาร คือ ทำหน้าที่ทั้งฝ่ายนิติบัญญัติและฝ่ายบริหาร

ภาพที่ ๖

แสดงรูปแบบโครงสร้างเทศบาลแบบสภาเทศบาลและนายกเทศมนตรี



๒. คณะกรรมการคนหนึ่งจะได้รับเลือกตั้งจากคณะกรรมการให้เป็นประธานกรรมการแต่มีอำนาจเล็กน้อย กรรมการผู้นี้เป็นประธานในที่ประชุมของคณะกรรมการ เป็นประมุขของเทศบาล แต่คณะกรรมการทุกคนมีอำนาจในการบริหาร เท่ากัน

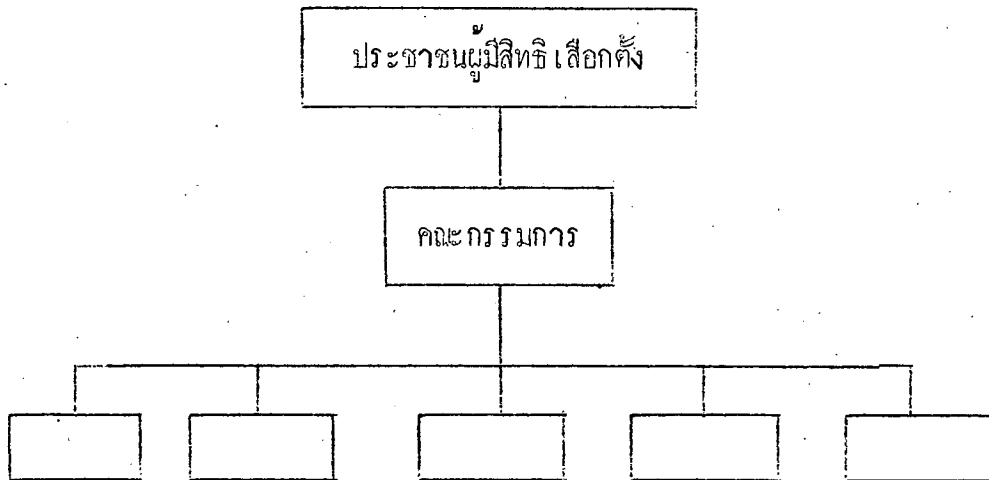
๓. คณะกรรมการแต่ละคนเป็นผู้บริหารงานในหน่วยงานของเทศบาลหน่วยใดหน่วยหนึ่ง หรือหลายหน่วยและยังคงมีความรับผิดชอบร่วมกัน

๔. คณะกรรมการทุกคนต้องได้รับการเลือกตั้งโดยตรงจากประชาชน

ผลดีของรูปแบบโครงสร้าง เทศบาลแบบนี้ทำให้คณะกรรมการ เทศบาลที่ได้รับการเลือกตั้งโดยตรงจากประชาชนมีความรับผิดชอบร่วมกันในการบริหารงาน เป็นการแก้ไขปัญหาการ ขวงซึ่งอำนาจทางการบริหารได้วิธีหนึ่ง โดยการนำเอาทั้งฝ่ายนิติบัญญัติ และฝ่ายบริหารมารวมอยู่ในชุดเดียวกัน

ภาพที่ ๓

แสดงรูปแบบโครงสร้าง เทศบาลแบบคณะกรรมการ



หน่วยงานต่าง ๆ ของเทศบาล

๓. แบบผู้ว่าราชการ เทศบาล (City Manager Model)

หมายถึง ประชาชนเลือกสภาเทศบาลและให้สภาเทศบาลไปจ้างบุคคลภายนอก เข้ามาเป็นผู้ว่าราชการ โดยอยู่ในความควบคุมของสภาและมีสัญญากำหนดระยะเวลาจ้าง

รูปการปกครอง เทศบาลแบบนี้มีลักษณะ ดังนี้

๑. สภาเทศบาลมีอำนาจในการวางแผนนโยบายการบริหารงานของ เทศบาล ควบคู่กับสภาเทศบาล ควบคู่กัน ไม่มีการแบ่งแยกอำนาจออกเป็นฝ่ายนิติบัญญัติและฝ่ายบริหาร

๒. สภาเทศบาลจะจ้างบุคคลภายนอกที่มีความรู้ความสามารถ เข้ามาบริหารงาน ควบคุมบังคับบัญชาการบริหารงานทั้งปวงของเทศบาล โดยมีสัญญาจ้างซึ่งระบุระยะเวลา อัตราเงินเดือนและรายละเอียดอื่น ๆ ที่จำเป็น

๓. นายกเทศมนตรีจะเป็นประธานสภาเทศบาลด้วย นายกเทศมนตรีรับผิดชอบ ต่อสภาเทศบาลด้วยแต่มีอำนาจน้อยมาก อำนาจการบริหารงานไปอยู่ที่ผู้ว่าราชการ เทศบาลซึ่งสภาเทศบาลเป็นผู้จ้างเข้ามาบริหารงาน

ผลดีของรูปแบบการปกครองแบบนี้ก็คือ เป็นการแก้ปัญหาการแก่งแย่งกันเข้ามา เป็นผู้นำในการบริหารงานของเทศบาล สมาชิกสภาเทศบาลที่ได้รับเลือกตั้งเข้ามาเพียงแต่ มีหน้าที่กำหนดแผนนโยบายการบริหารงาน ควบคู่กับสภาเทศบาล โดยมีผู้ว่าราชการ เทศบาลเป็น หัวหน้าฝ่ายบริหาร ทำให้เกิดการประสานงานระหว่างหน่วยงานต่าง ๆ ของเทศบาล

๔. แบบผสมระหว่าง การ เลือกตั้งและแต่งตั้ง (Mixed Form Model)

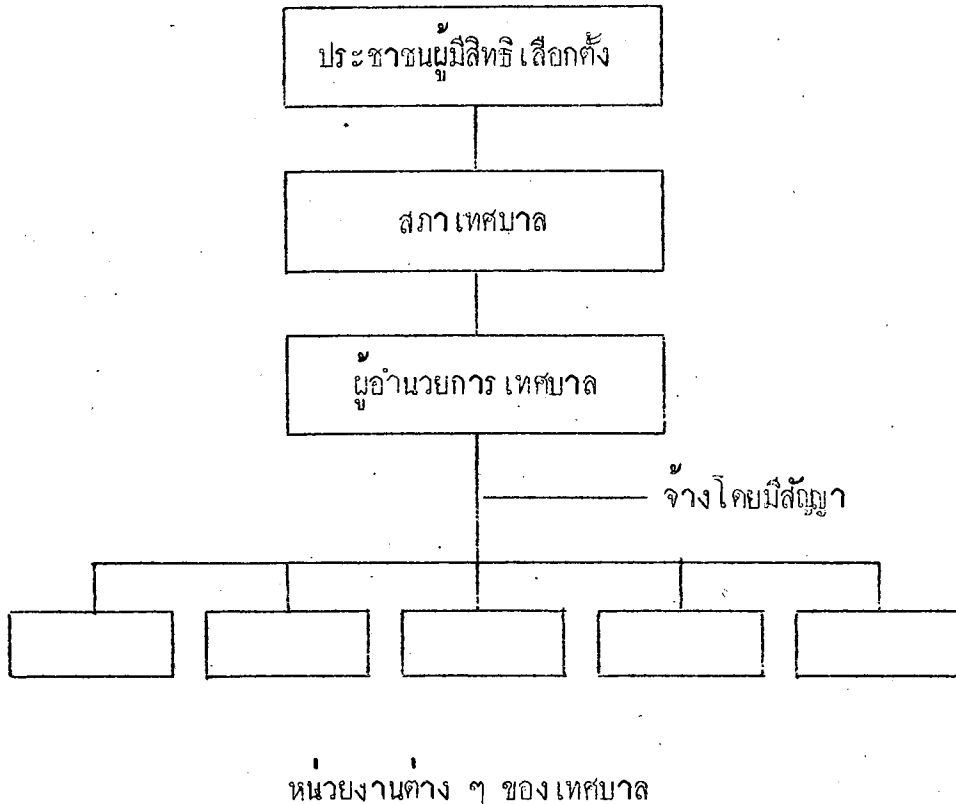
หมายถึง ประชาชนเลือกสภาเทศบาล แต่ฝ่ายบริหารได้รับการแต่งตั้งจาก กระทรวงมหาดไทย ทำนองเดียวกับองค์การบริหารส่วนจังหวัด

รูปการปกครอง เทศบาลแบบนี้ มีลักษณะดังนี้

๑. เป็นการผสมระหว่าง การ เลือกตั้งและแต่งตั้ง โดยสภาเทศบาลได้รับการ เลือกตั้งโดยตรงจากประชาชน แต่ฝ่ายบริหารได้รับการแต่งตั้งจากส่วนกลาง (ในกรณี ของประเทศไทยได้รับการแต่งตั้งจากกระทรวงมหาดไทย)

ภาพที่ ๘

แสดงรูปแบบโครงสร้างแบบผู้ว่าราชการ เทศบาล

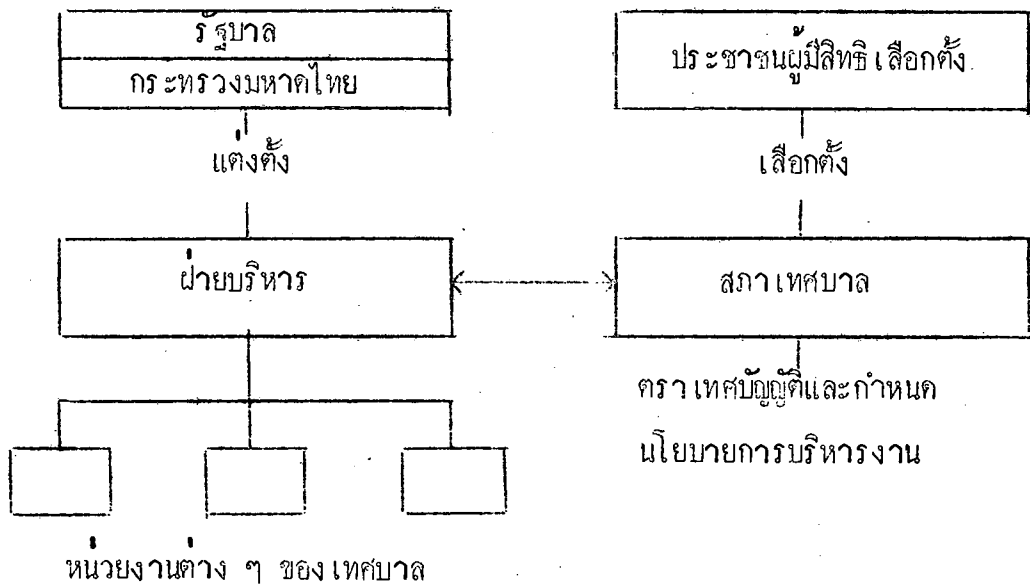


๒. สภาเทศบาลทำหน้าที่นิติบัญญัติ โดยการตราเทศบัญญัติควบคุมการบริหารงานของฝ่ายบริหาร ฝ่ายบริหารซึ่งได้รับการแต่งตั้งจากรัฐบาลกลางทำหน้าที่ทั้งเป็นตัวแทนของส่วนกลางและเป็นหัวหน้าของฝ่ายบริหารพร้อมกันไปด้วย ฝ่ายบริหารรับผิดชอบต่อสภาเทศบาล แต่สภาเทศบาลไม่อาจถอดถอนฝ่ายบริหารได้

ผลดีของรูปแบบการปกครอง เทศบาลแบบนี้ก็คือ ฝ่ายบริหารสามารถบริหารงานได้อย่างเต็มที่และกว้างขวางไม่ต้องกลัวการโค่นล้มจากสภาเทศบาล แต่ก็มีผลเสียมาก คือ สภาเทศบาลไม่อาจควบคุมการบริหารงานของฝ่ายบริหารได้อย่างเต็มที่และไม่เป็นการส่งเสริมการกระจายอำนาจการปกครองตามระบอบประชาธิปไตย

ภาพที่ ๕

แสดงรูปแบบโครงสร้าง เทศบาลแบบผสม



หมายเหตุ เรื่องรูปแบบโครงสร้างของเทศบาล โปรดดูรายละเอียดใน เอนก สิทธิประศาสน์, "ขอพูดเรื่องเทศบาลด้วยสักคน" ใน สันนิบาตสาร (กรุงเทพฯ : บริษัทพิมพ์การพิมพ์ จำกัด, ๒๕๒๒), หน้า ๑๔-๑๕; จงศักดิ์ สุวรรณประสิทธิ์, "ความขัดแย้งทางการเมืองระหว่างคณะเทศมนตรีกับสภาเทศบาล : ศึกษาเปรียบเทียบกรณีเทศบาลเมืองสระบุรี เทศบาลตำบลหนองแคและเทศบาลตำบลแก่งคอย" วิทยานิพนธ์ปริญญาโทบริหารศึกษาศาสตร์ แผนกวิชาการปกครอง บัณฑิตวิทยาลัย จุฬาลงกรณ์มหาวิทยาลัย, ๒๕๒๑; และ บุญรงค์ นิลวงศ์, การปกครองท้องถิ่นเปรียบเทียบ (กรุงเทพฯ : เจริญวิทย์การพิมพ์, ๒๕๒๒), หน้า ๒๒-๓๒.

ประวัติผู้เขียน

ชื่อ นายประยัก ยะคะนอง เกิดวันที่ ๒๓ มีนาคม ๒๔๘๕ เขต
บางกอกน้อย กรุงเทพมหานคร สำเร็จปริญญาวิทยาศาสตรบัณฑิต คณะรัฐศาสตร์
จุฬาลงกรณ์มหาวิทยาลัย เมื่อปีการศึกษา ๒๕๑๓ ขณะนี้รับราชการในตำแหน่ง
ผู้ช่วยผู้ตรวจการส่วนท้องถิ่น จังหวัดฉะเชิงเทรา กรมการปกครอง กระทรวงมหาดไทย.

