

ความสัมพันธ์ระหว่างหน่วยเสียงต่าง ๆ

การปรากฏของหน่วยเสียงทั้ง ๔ ชนิด คือ หน่วยเสียงพยัญชนะต้น หน่วยเสียงสระ หน่วยเสียงพยัญชนะท้าย และหน่วยเสียงวรรณยุกต์นั้น ผู้วิจัยนำมาพิจารณารายค่าตามโครงสร้างของพยางค์ที่ปรากฏได้ คำที่มีใช้ในภาษาแพร์ ทั้งคำพยางค์เดี่ยว คำสองพยางค์ และคำหลายพยางค์ เมื่อสำรวจจำนวนพยางค์ที่ปรากฏได้ ซึ่งส่วนใหญ่เป็นคำพยางค์เดี่ยว พบว่ามีประมาณ ๒,๕๐๐ พยางค์ ผู้วิจัยได้แสดงจำนวนคำและพยางค์ทั้งหมดนี้ไว้ในตารางที่ ๑๑ - ๓๐ หน้า ๑๐๐ - ๑๐๕

ในการรวบรวมคำซึ่งแสดงไว้ในตารางดังกล่าวข้างต้นนี้ ผู้วิจัยได้รวบรวมแต่คำที่ไร้เป็นปกติในภาษา จึงได้คัดคำที่มีลักษณะเหล่านี้ออก คือ

๑. คำที่ยืมมาจากภาษาต่างประเทศ เช่น

'แจก' /cek⁵/
'แอก' /ʔek⁵/

๒. คำเลียนเสียง เช่น

'ต๊วบ' /tuap⁶/ (เสียงตอย)
'ป๊าบ' /pa:p⁶/ (เสียงตี)

๓. คำขยายความ ซึ่งไม่ปรากฏตามลำพัง เช่น

/na:⁶ pə:t³ se⁶ pəʔ⁶/

'หนา ซึค แหงแก'

/pə:⁵ ke⁶ pəʔ⁶/

'เกอ ไม้ตา' (เป็น แหง ๆ)

หน่วยเสียงชนิดต่าง ๆ ในภาษาแพร์ ซึ่งเป็นส่วนประกอบของ พยางค์ ทำให้เกิดเป็นโครงสร้างของพยางค์ ๓๓ แบบ ดังกล่าวในบทที่ ๕ นั้น มีความสัมพันธ์กัน และมีความสัมพันธ์กับลักษณะของพยางค์โดยตรง ความสัมพันธ์ดังกล่าวทำให้ เราสามารถคาดวงหมา ถึงลักษณะหน้าที่ของหน่วยเสียงทุกหน่วยได้ และเมื่อทราบถึง ความสัมพันธ์ดังกล่าวแล้ว ทำให้เราสามารถชี้ลักษณะการปรากฏที่แปลกออกไปของหน่วยเสียง ที่ยืมมาจากภาษาอื่น เช่น คำว่า 'ชนมิตร' ภาษาแพร์ออกเสียงว่า /ben⁵/ ปกติในภาษาแพร์ หน่วยเสียง /b/ ไม่เคยปรากฏกับหน่วยเสียงวรรณยุกต์ /5/ จึงทำให้บอกได้ว่า คำ /ben⁵/ เป็นคำยืมมาจากภาษาอื่น

ความสัมพันธ์ของหน่วยเสียงต่าง ๆ ผู้วิจัยจะแยกกล่าวถึงเป็น ๓ หัวข้อ คือ :-

๑. ความสัมพันธ์ระหว่างหน่วยเสียงพยัญชนะต้นกับหน่วยเสียงสระ
๒. ความสัมพันธ์ระหว่างหน่วยเสียงสระกับหน่วยเสียงพยัญชนะท้าย
๓. ความสัมพันธ์ระหว่างหน่วยเสียงวรรณยุกต์กับหน่วยเสียงอื่น

๑. ความสัมพันธ์ระหว่างหน่วยเสียงพยัญชนะต้นกับหน่วยเสียงสระ

เมื่อพิจารณาจากคำภาษาแพร์ที่ไร เป็นขอมูล จะพบว่าหน่วยเสียงพยัญชนะ ๒๒ หน่วยนั้น มิได้ปรากฏหน้าหน่วยเสียงสระใดทุกหน่วย บางหน่วยนำหน้าหน่วยเสียงสระ ได้เพียง ๒ หน่วยเท่านั้น เราจึงอาจจะแสดงความสัมพันธ์ระหว่างหน่วยเสียงพยัญชนะต้น และหน่วยเสียงสระ โดยแยกประเภทตามจำนวนมากน้อยที่หน่วยเสียงพยัญชนะต้นปรากฏ หน้าหน่วยเสียงสระได้ เป็น ๖ ประเภท ดังนี้ :-

- ๑.๑ หน่วยเสียงพยัญชนะต้นที่ปรากฏหน้าหน่วยเสียงสระได้ทั้ง ๒๐ หน่วย มีอยู่ ๑๔ หน่วย คือ /b/, /d/, /ʔ/, /p/, /t/, /k/, /ph/, /kh/, /m/ /n/, /p/, /l/, /s/, /h/ ดังตัวอย่างต่อไปนี้

๑.๑.๑ หน่วยเสียง / b / ปากฏหนาหน่วยเสียงสระ ๒๐ หน่วย คือ

(๑)	/i/	เขม	/bit ⁶ /	'บิค'
(๒)	/i:/	"	/kam ² bi: ⁶ /	'แมลงปอ'
(๓)	/e/	"	/bet ⁶ /	'เบ็ค'
(๔)	/e:/	"	/be:p ³ /	'เบบ'
(๕)	/ɛ/	"	/beŋ ³ /	'แบง'
(๖)	/ɛ:/	"	/be:w ⁶ /	'เขมขัค'
(๗)	/ɯ/	"	/bmt ⁶ /	'ประกะเคียว'
(๘)	/ɯ:/	"	/bmt: ³ /	'สีหนาแสดงว่าไมใครพอใจ'
(๙)	/ə/	"	/beŋ ² /	'บึง'
(๑๐)	/ə:/	"	/kam ² be: ⁶ /	'บีเสื่อ'
(๑๑)	/a/	"	/ban ² /	'บัง'
(๑๒)	/a:/	"	/ba:w ³ /	'บาว, หนม'
(๑๓)	/u/	"	/bup ⁶ /	'บุบ'
(๑๔)	/u:/	"	/bust ³ /	'บุค'
(๑๕)	/o/	"	/bo? ⁶ /	'บอ'
(๑๖)	/o:/	"	/bo:k ³ /	'โบก'
(๑๗)	/ɔ/	"	/boŋ ⁶ /	'บอง, หนอง'
(๑๘)	/ɔ:/	"	/bo:k ³ /	'บอก'
(๑๙)	/ia/	"	/bia ³ /	'เบีย'
(๒๐)	/ua/	"	/nam ⁵ buaj ² /	'กระบวย'

๑.๑.๒ หน่วยเสียง / d / ปากฏหนาหน่วยเสียงสระ ๒๐ หน่วย คือ

(๑)	/i/	"	/dip ⁶ /	'คิบ'
(๒)	/i:/	"	/di:t ³ /	'คิค'
(๓)	/e/	"	/det ⁶ /	'เค็ค'
(๔)	/e:/	"	/de:n ² /	'เคน'

(๕)	/ɛ/	เด่น	/den ³ /	'แดง'
(๖)	/ɛ:/	"	/de:t ³ /	'แตก'
(๗)	/ɯ/	"	/duŋ ² /	'คิง'
(๘)	/ɯ:/	"	/du: ⁶ /	'ค้อ'
(๙)	/ə/	"	/dək ⁶ /	'คึก'
(๑๐)	/ə:/	"	/də:m ² /	'เกม'
(๑๑)	/a/	"	/hu: ² dan ² /	'จุมก'
(๑๒)	/a:/	"	/da: ² /	'จัก, เก็บ'
(๑๓)	/u/	"	/dum ² /	'คุมเกวียน'
(๑๔)	/u:/	"	/du:k ³ /	'กระตูก'
(๑๕)	/o/	"	/dok ⁶ /	'คก'
(๑๖)	/o:/	"	/do:t ³ /	'กระโตก'
(๑๗)	/ɔ/	"	/dɔʔ ⁶ /	'เคาะ'
(๑๘)	/ɔ:/	"	/dɔ:j ² /	'ภูเข'
(๑๙)	/ia/	"	/diam ² /	'จกกระจ'
(๒๐)	/ua/	"	/duan ² /	'ควง'

๑.๑.๓ หน่วยเสียง / ʔ / ปรากฏหน้าหน่วยเสียงสระ ๒๐ หน่วย คือ

(๑)	/i/	เด่น	/ʔim ³ /	'อิม'
(๒)	/i:/	"	/ʔi: ² /	'อี่'
(๓)	/e/	"	/ʔen ² /	'เ็น'
(๔)	/e:/	"	/ʔe:k ³ /	'ตะโกน'
(๕)	/ɛ/	"	/ʔɛp ⁶ /	'กล่อง'
(๖)	/ɛ:/	"	/ʔɛ:w ² /	'เอว'
(๗)	/ɯ/	"	/ʔuŋ ³ /	'อึ้งอาง, กบ'
(๘)	/ɯ:/	"	/ʔu:n ² /	'อันอึก'
(๙)	/ə/	"	/ʔəʔ ⁶ /	'คนสติโมก'
(๑๐)	/ə:/	"	/ʔə:n ⁶ /	'รวงนอก'

(๑๑)	/a/	เช่น	/ʔat ⁶ /	'อັก'
(๑๒)	/a:/	"	/ʔa:j ² /	'อ้าย'
(๑๓)	/u/	"	/ʔun ³ /	'อุน'
(๑๔)	/u:/	"	/ʔu: ⁶ /	'พุก, คุย'
(๑๕)	/o/	"	/ʔok ⁶ /	'อก'
(๑๖)	/o:/	"	/ʔo:p ³ /	'โอบ'
(๑๗)	/ɔ/	"	/ʔom ³ /	'แกงชนิดหนึ่ง'
(๑๘)	/ɔ:/	"	/ʔɔ:n ² /	'(สี) ขน'
(๑๙)	/ia/	"	/ʔian ³ /	'ไหล' (ปลา)
(๒๐)	/ua/	"	/ʔua ³ /	'สอกไส'

๑.๑.๘ หน่วยเสียง / p / ปราบกฏหน่วยเสียงสระ ๒๐ หน่วย คือ

(๑)	/i/	เช่น	/pit ⁶ /	'ปิก'
(๒)	/i:/	"	/pi: ⁴ /	'พี'
(๓)	/e/	"	/pet ⁶ /	'เป็ด'
(๔)	/e:/	"	/pe:w ¹ /	'เปลว'
(๕)	/ɛ/	"	/peʔ ⁶ /	'ติดไว้, เชื้อไว้'
(๖)	/ɛ:/	"	/pe:ŋ ¹ /	'ท่า, สว่าง'
(๗)	/ɯ/	"	/put ⁵ /	'เปิด, ยกขึ้น'
(๘)	/ɯ:/	"	/pu:n ¹ /	'ป็น'
(๙)	/ə/	"	/pen ⁴ /	'นั้' (สรรพนาม)
(๑๐)	/ə:/	"	/pe:ŋ ² /	'เหมาะ, สม'
(๑๑)	/a/	"	/paʔ ⁶ /	'พบ, ปะ'
(๑๒)	/a:/	"	/ma ³ pa:w ⁵ /	'มะพร้าว'
(๑๓)	/u/	"	/put ⁶ /	'ขาด'
(๑๔)	/u:/	"	/pu:k ³ /	'ปลุก'
(๑๕)	/o/	"	/pon ³ /	'ปน'
(๑๖)	/o:/	"	/po:k ⁴ /	'โพก'

(๑๗)	/o/	ชน	/poʔ ⁶ /	'เพิ่มเข้าไป'
(๑๘)	/o:/	"	/po:ŋ ² /	'พอง'
(๑๙)	/ia/	"	/pian ¹ /	'เปลือง'
(๒๐)	/ua/	"	/puak ³ /	'ปลวก'
๑.๑.๕	หน่วยเสียง / t /	ปรากฏหน่วยเสียงสระ	๒๐	หน่วย คือ
(๑)	/i/	ชน	/tin ³ /	'ทิน'
(๒)	/i:/	"	/ti:n ¹ /	'เทิง, เทา'
(๓)	/e/	"	/ten ¹ /	'ทับ'
(๔)	/e:/	"	/te: ² /	'เรือ'
(๕)	/ɛ/	"	/tɛm ³ /	'คำ'
(๖)	/ɛ:/	"	/tɛ:n ¹ /	'แดน'
(๗)	/ɯ/	"	/tɯt ⁶ /	'ปีก, อุก'
(๘)	/ɯ:/	"	/tɯ:n ¹ /	'คด'
(๙)	/ə/	"	/təm ³ /	'เต็ม'
(๑๐)	/ə:/	"	/tə:ŋ ² /	'ถึง'
(๑๑)	/a/	"	/tat ⁵ /	'แตะ'
(๑๒)	/a:/	"	/ta: ¹ /	'ตา'
(๑๓)	/u/	"	/tuj ⁶ /	'อาน'
(๑๔)	/u:/	"	/tu:p ³ /	'กระทอม, ทุม'
(๑๕)	/o/	"	/tok ⁶ /	'ตก'
(๑๖)	/o:/	"	/to:j ² /	'ตาม'
(๑๗)	/o/	"	/ma ³ tom ³ /	'ลูกกระทอม'
(๑๘)	/o:/	"	/to:k ³ /	'ตอก'
(๑๙)	/ia/	"	/tia ⁴ /	'คว้ง'
(๒๐)	/ua/	"	/tuan ⁵ /	'กระดุกกระดิก'

๑.๑.๖ หน่วยเสียง / k / ปากกฏหน้าหน่วยเสียงสระ ๒๐ หน่วย คือ

(๑)	/i/	เช่น	/kin ³ /	'กิดีน'
(๒)	/i:/	"	/ki:p ⁴ /	'คิป'
(๓)	/e/	"	/kem ² /	'เค็ม'
(๔)	/e:/	"	/ma ³ ke:n ¹ /	'ตะขบ'
(๕)	/ɛ/	"	/ken ³ /	'นล, ลูก' (ลักษณะนาม)
(๖)	/ɛ:/	"	/kɛ:n ¹ /	'แกน'
(๗)	/ɯ/	"	/kɯt ⁵ /	'ทิด'
(๘)	/ɯ:/	"	/kɯ:n ¹ /	'กิดีน'
(๙)	/ə/	"	/kət ⁶ /	'กน, ขวาง'
(๑๐)	/ə:/	"	/kə:j ² /	'เคย'
(๑๑)	/a/	"	/kat ⁵ /	'แนน'
(๑๒)	/a:/	"	/ka:ŋ ¹ /	'กาง, กฉาง'
(๑๓)	/u/	"	/kun ⁶ /	'กุก'
(๑๔)	/u:/	"	/ku: ² /	'กู'
(๑๕)	/o/	"	/kok ⁶ /	'กก, คัก'
(๑๖)	/o:/	"	/ko:n ¹ /	'โกน'
(๑๗)	/ɔ/	"	/kɔʔ ⁶ /	'เกาะ'
(๑๘)	/ɔ:/	"	/kɔ: ³ /	'กอ'
(๑๙)	/ia/	"	/kiaw ¹ /	'เกสียว'
(๒๐)	/ua/	"	/kua ¹ /	'กลัว'

๑.๑.๗ หน่วยเสียง / ph / ปากกฏหน้าหน่วยเสียงสระ ๒๐ หน่วย คือ

(๑)	/i/	เช่น	/phit ⁶ /	'พิค'
(๒)	/i:/	"	/phi: ¹ /	'พี'
(๓)	/e/	"	/phet ⁶ /	'เพ็ด'
(๔)	/e:/	"	/phe:ŋ ² /	'เพดง'

(๕)	/ɛ/	เช่น	/phɛw ¹ /	'ถึง'
(๖)	/ɛ:/	"	/phɛ: ¹ /	'แมลง, ท้าไก่'
(๗)	/ɯ/	"	/phɯŋ ⁶ /	'ฝั่ง'
(๘)	/ɯ:/	"	/phɯ:n ³ /	'ฝน'
(๙)	/ə/	"	/phəʔ ⁵ /	'เดอะ'
(๑๐)	/ə:/	"	/phə: ¹ /	'แดล'
(๑๑)	/a/	"	/phaj ¹ /	'ใคร'
(๑๒)	/a:/	"	/pha:k ³ /	'ข้าง, ฝ่าย'
(๑๓)	/u/	"	/phuj ⁴ /	'ยุย'
(๑๔)	/u:/	"	/phu:k ⁴ /	'พุง'
(๑๕)	/o/	"	/phoŋ ¹ /	'ผง'
(๑๖)	/o:/	"	/pho:ŋ ² /	'โพรง, กดง'
(๑๗)	/ɔ/	"	/phɔj ³ /	'กรอบ, เปราะ'
(๑๘)	/ɔ:/	"	/phɔ:j ² /	'พลอย'
(๑๙)	/ia/	"	/phiaw ⁶ /	'ทำความสะอาด' (นรก)
(๒๐)	/ua/	"	/phua ¹ /	'ผ้า'

๑.๑.๒ หน่วยเสียง / kh / ปรากฏหน้าหน่วยเสียงสระ ๒๐ หน่วย คือ

(๑)	/i/	เช่น	/khiw ³ /	'เหม็นเขียว, ฉุน'
(๒)	/i:/	"	/khi: ³ /	'หี'
(๓)	/e/	"	/khem ¹ /	'เข็ม'
(๔)	/e:/	"	/khe: ¹ /	'บังคับ'
(๕)	/ɛ/	"	/kheʔ ⁶ /	'ซี้ซาด'
(๖)	/ɛ:/	"	/khe: ² /	'คนแค, แกงแค'
(๗)	/ɯ/	"	/khwt ⁶ /	'พิกล, ศักดิ์สิทธิ์'
(๘)	/ɯ:/	"	/khw:n ¹ /	'ขึ้น'
(๙)	/ə/	"	/khəŋ ¹ /	'ขิง'

(๑๐)	/ə:/	เขน	/khe:n ⁵ /	'เหล็ดคาง'
(๑๑)	/a/	"	/kham ⁴ /	'วังแก, คำ'
(๑๒)	/a:/	"	/kha: ³ /	'ชา'
(๑๓)	/u/	"	/khuk ⁵ /	'คูก, คุดุก'
(๑๔)	/u:/	"	/khu: ² /	'คู'
(๑๕)	/o/	"	/khop ³ /	'ขบ, กัก'
(๑๖)	/o:/	"	/kho:p ³ /	'ชีก'
(๑๗)	/ɔ/	"	/khɔj ³ /	'ขอย'
(๑๘)	/ɔ:/	"	/kho:n ⁵ /	'คอน' (นาม)
(๑๙)	/ia/	"	/khia ² /	'เครือ'
(๒๐)	/ua/	"	/khua ¹ /	'สะพานไม้เล็ก ๆ'

๑.๑.๕ หน่วยเสียง /s/ ปราบกฏหน หน่วยเสียงสระ ๒๐ หน่วย คือ

(๑)	/i/	เขน	/siw ⁵ /	'เนียด'
(๒)	/i:/	"	/si:k ³ /	'ฉีก'
(๓)	/e/	"	/sen ⁶ /	'เส้น'
(๔)	/e:/	"	/se:k ³ /	'เสก'
(๕)	/ɛ/	"	/sɛʔ ³ /	'แฉะ'
(๖)	/ɛ:/	"	/sɛ:k ³ /	'แสก, แฉก'
(๗)	/ɯ/	"	/suk ⁶ /	'สีก'
(๘)	/ɯ:/	"	/su: ³ /	'สือ'
(๙)	/ə/	"	/səj ¹ /	'เฉย'
(๑๐)	/ə:/	"	/sə:j ¹ /	'เสย'
(๑๑)	/a/	"	/sam ⁵ /	'ชำ'
(๑๒)	/a:/	"	/sa:ŋ ² /	'ทวาง'
(๑๓)	/u/	"	/sum ¹ /	'สม'
(๑๔)	/u:/	"	/su:ŋ ¹ /	'สูง'

(๑๕)	/o/	เฮน	/son ³ /	'ส่ง'
(๑๖)	/o:/	"	/so:k ³ /	'เสว'
(๑๗)	/ɔ/	"	/son ³ /	'ส่ง'
(๑๘)	/ɔ:/	"	/so:k ³ /	'เสอก'
(๑๙)	/ia/	"	/sia ⁶ /	'เสื่อ'
(๒๐)	/ua/	"	/suak ³ /	'กุ'

๑.๑.๑๐ หน่วยเสียง / h / ปกติหน่วยเสียงสระ ๒๐ หน่วย คือ

(๑)	/i/	เฮน	/him ² /	'ริม, เกือบ'
(๒)	/i:/	"	/hi:p ³ /	'หีบ' (นาม, กริยา)
(๓)	/e/	"	/hep ⁶ /	'เห็บ'
(๔)	/e:/	"	/he:w ¹ /	'เหว'
(๕)	/ɛ/	"	/hem ¹ /	'เอ็ก'
(๖)	/ɛ:/	"	/he: ¹ /	'แห'
(๗)	/ɯ/	"	/huŋ ¹ /	'หึ่ง'
(๘)	/ɯ:/	"	/hu: ⁶ /	'ไห'
(๙)	/ə/	"	/heʔ ⁵ /	'หะ'
(๑๐)	/ə:/	"	/he:ŋ ¹ /	'กระดง'
(๑๑)	/a/	"	/hap ⁶ /	'ปัก'
(๑๒)	/a:/	"	/ha:j ⁵ /	'ฮน, ร้าย'
(๑๓)	/u/	"	/hup ⁶ /	'หุบ'
(๑๔)	/u:/	"	/hu:p ⁴ /	'หุบ'
(๑๕)	/o/	"	/hom ⁴ /	'ห่ม'
(๑๖)	/o:/	"	/ho:n ¹ /	'โพน'
(๑๗)	/ɔ/	"	/hon ⁴ /	'หอง'
(๑๘)	/ɔ:/	"	/ho:j ⁵ /	'หอย'
(๑๙)	/ia/	"	/hia ³ /	'เหงื่อ'
(๒๐)	/ua/	"	/hua ¹ /	'หัว'

๑.๑.๑๑ หน่วยเสียง / l / ปราบกฎหน้าหน่วยเสียงสระ ๒๐ หน่วย คือ

(๑)	/i/	เช่น	/lin ⁵ /	'ลีน'
(๒)	/i:/	"	/li: ³ /	'หรี'
(๓)	/e/	"	/lek ⁶ /	'เหล็ก, ตะปู'
(๔)	/e:/	"	/le:n ² /	'เลน, เหลว'
(๕)	/ɛ/	"	/len ⁵ /	'แลง, ฆ่า'
(๖)	/ɛ:/	"	/lɛ:n ² /	'คอนเย่น'
(๗)	/ʉ/	"	/lʉn ³ /	'คิง' (หู)
(๘)	/ʉ:/	"	/lʉ:n ² /	'กสิน'
(๙)	/o/	"	/lɔk ⁵ /	'ลือก'
(๑๐)	/o:/	"	/lɔ:k ⁴ /	'เลิก'
(๑๑)	/a/	"	/lam ² /	'อรอย'
(๑๒)	/a:/	"	/la:p ³ /	'เช็ค'
(๑๓)	/u/	"	/luk ⁵ /	'จาก, ลูก'
(๑๔)	/u:/	"	/lu:k ⁴ /	'ลูก'
(๑๕)	/o/	"	/lom ² /	'ลม'
(๑๖)	/o:/	"	/lo:n ² /	'โลง'
(๑๗)	/ɔ/	"	/lɔn ⁴ /	'ลอง'
(๑๘)	/ɔ:/	"	/lɔ: ⁵ /	'ลข'
(๑๙)	/ia/	"	/liak ⁴ /	'เลือก'
(๒๐)	/ua/	"	/luat ⁴ /	'ลาวก'

๑.๑.๑๒ หน่วยเสียง / m / ปราบกฎหน้าหน่วยเสียงสระ ๒๐ หน่วย คือ

(๑)	/i/	เช่น	/mim ⁵ /	'มิง'
(๒)	/i:/	"	/mi:t ⁴ /	'มิด'
(๓)	/e/	"	/men ¹ /	'เหม่น'
(๔)	/e:/	"	/me:k ⁴ /	'เมม, กำแพงดิน'

(๕)	/ɛ/	เขน	/mɛn ⁴ /	'แมง, ไช'
(๖)	/ɛ:/	"	/mɛ: ⁴ /	'แม'
(๗)	/ɯ/	"	/mɯn ² /	'มีน, เวียนทีณะ'
(๘)	/ɯ:/	"	/mɯ: ² /	'ลิม' (ตา)
(๙)	/ə/	"	/mɛk ⁶ /	'หมึก'
(๑๐)	/ə:/	"	/mɛ: ² /	'นาน'
(๑๑)	/a/	"	/maj ⁵ /	'ไม้'
(๑๒)	/a:/	"	/ma: ¹ /	'ขดัง'
(๑๓)	/u/	"	/muj ² /	'ชวาน'
(๑๔)	/u:/	"	/mu: ¹ /	'หมู'
(๑๕)	/o/	"	/mot ⁵ /	'มค'
(๑๖)	/o:/	"	/mo: ⁴ /	'โม'
(๑๗)	/ɔ/	"	/mɔk ⁵ /	'แค, เทา'
(๑๘)	/ɔ:/	"	/mɔ: ¹ /	'หมอง'
(๑๙)	/ia/	"	/mia ² /	'เมียบ, กลัม' (ม่าน)
(๒๐)	/ua/	"	/mua ² /	'มัว'

๑.๑.๑๓ หน่วยเสียง / n / ปรากฏหน้าหน่วยเสียงสระ ๒๐ หน่วย คือ

(๑)	/i/	เขน	/niw ⁵ /	'นัว'
(๒)	/i:/	"	/ni:t ⁴ /	'รืด'
(๓)	/e/	"	/nep ⁶ /	'เหน็บ' (กริยา)
(๔)	/e:/	"	/ne:w ¹ /	'เหนียว'
(๕)	/ɛ/	"	/nɛn ⁶ /	'แนน'
(๖)	/ɛ:/	"	/nɛ: ² /	'แนร'
(๗)	/ɯ/	"	/nɯŋ ³ /	'หน่ง'
(๘)	/ɯ:/	"	/nɯ:t ³ /	'หนืด'
(๙)	/ə/	"	/nɛk ⁵ /	'นีก, คิค'

(๑๐)	/ə:/	เช่น	/nə: ⁵ /	'เนอ, นะ'
(๑๑)	/a/	"	/naj ⁴ /	'ละตาย'
(๑๒)	/a:/	"	/na: ¹ /	'หนา, นะ'
(๑๓)	/u/	"	/num ³ /	'นม, ออน'
(๑๔)	/u:/	"	/nu: ¹ /	'หนู'
(๑๕)	/o/	"	/nok ⁵ /	'นก'
(๑๖)	/o:/	"	/nok ³ /	'โหนก, หุย'
(๑๗)	/ɔ/	"	/nɔŋ ⁶ /	'กระเทย'
(๑๘)	/ɔ:/	"	/nɔ:n ¹ /	'หนอน'
(๑๙)	/ia/	"	/nia ¹ /	'เหนอ'
(๒๐)	/ua/	"	/nuam ² /	'นวม'

๑.๑.๑๘ หน่วยเสียง / p / ปรากฏหน้าหน่วยเสียงสระ ๒๐ หน่วย คือ

(๑)	/i/	เช่น	/nip ⁶ /	'เย็บ'
(๒)	/i:/	"	/pi: ⁴ /	'แยกเขี้ยว'
(๓)	/e/	"	/pen ² /	'เย็น'
(๔)	/e:/	"	/pe: ⁴ /	'เกอ'
(๕)	/ɛ/	"	/pɛ? ⁶ /	'แฉะ'
(๖)	/ɛ:/	"	/pɛ:n ² /	'แยง, สอง'
(๗)	/ɯ/	"	/pɯt ⁵ /	'ยึก'
(๘)	/ɯ:/	"	/pɯ: ⁶ /	'เอ็ดหมับ, ยึด'
(๙)	/ə/	"	/pət ⁵ /	'ยึก'
(๑๐)	/ə:/	"	/pə:m ⁵ /	'เย็ม'
(๑๑)	/a/	"	/pam ² /	'ย่า'
(๑๒)	/a:/	"	/pa:n ² /	'ยาน'
(๑๓)	/u/	"	/puŋ ⁴ /	'ยุ่ง'
(๑๔)	/u:/	"	/pu: ² /	'ไมกวาด'



(๑๕)	/o/	เอน	/pon ⁶ /	'ย่น'
(๑๖)	/o:/	"	/po:k ⁴ /	'โยก'
(๑๗)	/ɔ/	"	/poj ⁴ /	'ยอย'
(๑๘)	/ɔ:/	"	/pom ⁵ /	'ยอม'
(๑๙)	/ia/	"	/pia? ⁵ /	'ท่า'
(๒๐)	/ua/	"	/puak ³ /	'หยวก'

๑.๒ หน่วยเสียงพยัญชนะต้นที่ปรากฏหน้าหน่วยเสียงสระโก ๑๘ หน่วย คือ
หน่วยเสียง / th / โดยปรากฏหน้าหน่วยเสียงสระต่อไปนี้ คือ

(๑)	/i/	เอน	/thin ³ /	'ดิ่น'
(๒)	/i:/	"	/thi: ³ /	'ถึ'
(๓)	/e:/	"	/the:n ¹ /	'เถร'
(๔)	/ɛ/	"	/thew ¹ /	'แถว'
(๕)	/ɛ:/	"	/the:m ¹ /	'แถม'
(๖)	/u/	"	/thuw ¹ /	'ถึง'
(๗)	/u:/	"	/thu: ¹ /	'ถือ'
(๘)	/ə/	"	/thə? ⁶ /	'เถก'
(๙)	/ə:/	"	/the:n ² /	'เทิน, ทุน'
(๑๐)	/a/	"	/tham ⁶ /	'ถ่า'
(๑๑)	/a:/	"	/tha:n ³ /	'ถ่าน'
(๑๒)	/u/	"	/thum ⁴ /	'ทม'
(๑๓)	/u:/	"	/thu:k ³ /	'ตุก'
(๑๔)	/o/	"	/thon ² /	'ธง'
(๑๕)	/o:/	"	/tho: ² /	'ถุ, โท'
(๑๖)	/ɔ/	"	/tho? ⁶ /	'เถาะ'
(๑๗)	/ɔ:/	"	/tho:n ¹ /	'ถชน'

(๑๘)	/ia/	เชน	/thian ³ /	'เดือน'
(๑๙)	/ua/	"	/thuam ⁶ /	'ทวม'

๑.๓ หน่วยเสียงพยัญชนะต้นที่ปรากฏหน้าหน่วยเสียงสระใด ๑๘ หน่วย มีอยู่
๒ หน่วย คือ /w/ และ /j/

๑.๓.๑	หน่วยเสียง	/w/	ปรากฏหน้าหน่วยเสียงสระ	๑๘ หน่วย คือ
(๑)	/i/	เชน	/win ⁶ /	'ฉิน'
(๒)	/i:/	"	/wi: ¹ /	'ทวิ'
(๓)	/e/	"	/wen ⁵ /	'เวน'
(๔)	/e:/	"	/we:n ² /	'เวร'
(๕)	/ɛ/	"	/wen ⁴ /	'แวนตา, กระจกเงา'
(๖)	/ɛ:/	"	/we:t ⁴ /	'ฉม'
(๗)	/w/	"	/wun ⁵ /	'เกฉฉ'
(๘)	/ə/	"	/wəj ² /	'เว่ว'
(๙)	/ə:/	"	/wə:k ³ /	'แหวง'
(๑๐)	/a/	"	/wan ¹ /	'พัน'
(๑๑)	/a:/	"	/wa:ŋ ² /	'วาง'
(๑๒)	/u/	"	/wun ⁵ /	'วุ่น'
(๑๓)	/u:/	"	/wu:t ³ /	'ทวัก'
(๑๔)	/o/	"	/won ² /	'วน'
(๑๕)	/o:/	"	/wo: ² /	'โม่'
(๑๖)	/ɔ/	"	/wɔŋ ⁵ /	'วง'
(๑๗)	/ɔ:/	"	/wɔ:k ⁴ /	'ลิ่ง'
(๑๘)	/ia/	"	/wian ² /	'เมือง'

๑.๓.๒	หน่วยเสียง	/j/	ปรากฏหน้าหน่วยเสียงสระ	๑๘ หน่วย คือ
(๑)	/i/	เชน	/jik ⁶ /	'หยิก'
(๒)	/i:/	"	/ji: ² /	'ยี'

(๓)	/e/	เจน	/jen ² /	'เย็น'
(๔)	/ɛ/	"	/jɛʔ ⁶ /	'เตยชะ'
(๕)	/ɛ:/	"	/jɛ:n ⁵ /	'แย่ง'
(๖)	/w/	"	/jwɪ ⁵ /	'ยัด'
(๗)	/w:/	"	/jw:m ² /	'ยิ้ม'
(๘)	/ə:/	"	/jə:m ⁵ /	'เฒ่า'
(๙)	/a/	"	/jap ⁵ /	'ยับ'
(๑๐)	/a:/	"	/ja:n ² /	'ยาน'
(๑๑)	/u/	"	/juŋ ² /	'ยุง'
(๑๒)	/u:/	"	/ju:n ² /	'ยุง'
(๑๓)	/o/	"	/jok ⁵ /	'ยอก'
(๑๔)	/o:/	"	/jok ⁴ /	'โยก'
(๑๕)	/ɔ/	"	/jɔn ³ /	'หยอน'
(๑๖)	/ɔ:/	"	/jɔ:m ² /	'ยอน'
(๑๗)	/ia/	"	/jiak ³ /	'เหี้ยก'
(๑๘)	/ua/	"	/juaj ⁵ /	'ย้าย'

๑.๔ หน่วยเสียงพยัญชนะต้นที่ปรากฏหน้าหน่วยเสียงสระได้ ๑๗ หน่วย มีอยู่ ๒ หน่วย คือ /c/ และ /ŋ/

๑.๔.๑ หน่วยเสียง /c/ ปรากฏหน้าหน่วยเสียงสระ ๑๗ หน่วย คือ

(๑)	/i/	เจน	/cik ⁶ /	'จิก'
(๒)	/i:/	"	/ci: ³ /	'จี, เปา'
(๓)	/e/	"	/cep ⁶ /	'เจบ'
(๔)	/ɛ/	"	/cen ³ /	'นม'
(๕)	/ɛ:/	"	/ce: ⁶ /	'แจ'
(๖)	/w:/	"	/cw: ⁴ /	'จ้อ'
(๗)	/ə:/	"	/cə:n ² /	'เชิญ'

(๘)	/a/	เขม	/cam ⁶ /	'จำ'
(๘)	/a:/	"	/ca:n ¹ /	'จาง, จัก'
(๑๐)	/u/	"	/cup ⁵ /	'ขุม'
(๑๑)	/u:/	"	/cu:n ¹ /	'จุง'
(๑๒)	/o/	"	/com ³ /	'ม'
(๑๓)	/o:/	"	/co: ³ /	'พอง, โท' (ตา)
(๑๔)	/o/	"	/con ⁶ /	'ม'
(๑๕)	/o:/	"	/co: ⁴ /	'ขอ'
(๑๖)	/ia/	"	/ciam ⁴ /	'เชื่อม'
(๑๗)	/ua/	"	/cuaj ⁴ /	'ชวย'

๑.๔.๒ หน่วยเสียง / η / ปราบกฏหน้าหน่วยเสียงสระ ๑๗ หน่วย คือ

(๑)	/i/	เขม	/ηiw ⁵ /	'จิว, ทุน'
(๒)	/ε/	"	/ηεm ⁴ /	'แงง'
(๓)	/ε:/	"	/ηε:n ¹ /	'นหงน'
(๔)	/u/	"	/ηum ⁵ /	'งอ' (หน้า)
(๕)	/u:/	"	/ηu:t ⁴ /	'โจง, พิกด'
(๖)	/ə/	"	/ηən ² /	'เงิน'
(๗)	/ə:/	"	/ηə:j ¹ /	'เจย'
(๘)	/a/	"	/ηaw ² /	'เงา'
(๙)	/a:/	"	/ηa: ² /	'งา'
(๑๐)	/u/	"	/ηum ⁵ /	'ขุม'
(๑๑)	/u:/	"	/ηu: ² /	'งู'
(๑๒)	/o/	"	/ηom ² /	'งม'
(๑๓)	/o:/	"	/ηo:k ⁴ /	'โจก'
(๑๔)	/o/	"	/ηom ⁴ /	'เหงา'
(๑๕)	/o:/	"	/ηo:m ² /	'งม'

(๑๖)	/ia/	เขน	/ɲiak ³ /	'เพ็อก'
(๑๗)	/ua/	"	/ɲua ² /	'วัว'

๑.๕ หน่วยเสียงพยัญชนะต้นที่ปรากฏหน้าหน่วยเสียงสระได้ ๑๕ หน่วย คือ / f /

ปรากฏหน้าหน่วยเสียงสระต่อไปนี้

(๑)	/i/	เขน	/fin ³ /	'ฉิน'
(๒)	/i:/	"	/fi: ¹ /	'ฉี'
(๓)	/ɛ:/	"	/fɛ:t ³ /	'แฝด'
(๔)	/u/	"	/fuk ³ /	'ฉีก'
(๕)	/u:/	"	/fu:t ³ /	'ฉืด'
(๖)	/ə/	"	/fək ⁶ /	'ฉีก'
(๗)	/ə:/	"	/fə: ⁵ /	'เพ้อ, มาก'
(๘)	/a/	"	/fak ⁶ /	'ฉัก'
(๙)	/a:/	"	/fa: ¹ /	'ฉา'
(๑๐)	/u/	"	/fun ³ /	'ฉุน'
(๑๑)	/u:/	"	/fu:ŋ ¹ /	'ฉุ้ง'
(๑๒)	/o/	"	/fon ¹ /	'ฉน'
(๑๓)	/o/	"	/fon ⁴ /	'พอน'
(๑๔)	/o:/	"	/fo:ŋ ² /	'พอง'
(๑๕)	/ia/	"	/fiak ³ /	'ฉือก'

๑.๖ หน่วยเสียงพยัญชนะต้นที่ปรากฏหน้าหน่วยเสียงสระได้ ๓ หน่วย คือ / khw /

ปรากฏหน้าหน่วยเสียงสระต่อไปนี้

(๑)	/ɛ:/	เขน	/khwe:n ¹ /	'แขวน'
(๒)	/a/	"	/khwam ⁶ /	'คว่ำ'
(๓)	/a:/	"	/khwa:ŋ ¹ /	'ขวาง'

๑.๗) หน่วยเสียงพยัญชนะต้นที่ปรากฏในหน่วยเสียงสระไถ่โดยที่สระเพียง ๒ หน่วย
คือ /kw/ ปรากฏในหน่วยเสียงสระต่อไปนี้

(๑) /a/ ไถ่ /kwat⁵/ 'ควา'

(๒) /a:/ " /kwa:t³/ 'กวาด'

การปรากฏของหน่วยเสียงพยัญชนะต้นและสระ ผู้วิจัยจะแสดงให้เห็นอีกครั้ง
ในตารางที่ ๖ ซึ่งแสดงความสัมพันธ์ของหน่วยเสียงทั้งสอง ดังนี้

ตารางที่ ๖ แสดงความสัมพันธ์ระหว่างหน่วยเสียงพยัญชนะต้นกับหน่วยเสียงสระ

น.ศ. น.ส.	/i/	/i:/	/e/	/e:/	/ε/	/ε:/	/u/	/u:/	/o/	/o:/	/a/	/a:/	/u/	/u:/	/o/	/o:/	/b/	/d/	/n/
C₁																			
/b/	/	/	/	/	/	/	/	/	/	/	/	/	/	/	/	/	/	/	/
/d/	/	/	/	/	/	/	/	/	/	/	/	/	/	/	/	/	/	/	/
/ʔ/	/	/	/	/	/	/	/	/	/	/	/	/	/	/	/	/	/	/	/
C₂																			
/p/	/	/	/	/	/	/	/	/	/	/	/	/	/	/	/	/	/	/	/
/t/	/	/	/	/	/	/	/	/	/	/	/	/	/	/	/	/	/	/	/
/c/	/	/	/	×	/	/	×	/	×	/	/	/	/	/	/	/	/	/	/
/k/	/	/	/	/	/	/	/	/	/	/	/	/	/	/	/	/	/	/	/
/ph/	/	/	/	/	/	/	/	/	/	/	/	/	/	/	/	/	/	/	/
/th/	/	/	×	/	/	/	/	/	/	/	/	/	/	/	/	/	/	/	/
/kh/	/	/	/	/	/	/	/	/	/	/	/	/	/	/	/	/	/	/	/
/m/	/	/	/	/	/	/	/	/	/	/	/	/	/	/	/	/	/	/	/
/n/	/	/	/	/	/	/	/	/	/	/	/	/	/	/	/	/	/	/	/
/ɲ/	/	/	/	/	/	/	/	/	/	/	/	/	/	/	/	/	/	/	/
/ŋ/	/	×	×	×	/	/	/	/	/	/	/	/	/	/	/	/	/	/	/
/l/	/	/	/	/	/	/	/	/	/	/	/	/	/	/	/	/	/	/	/
/f/	/	/	×	×	×	/	/	/	/	/	/	/	/	/	/	×	/	/	×
/s/	/	/	/	/	/	/	/	/	/	/	/	/	/	/	/	/	/	/	/
/h/	/	/	/	/	/	/	/	/	/	/	/	/	/	/	/	/	/	/	/
/w/	/	/	/	/	/	/	×	/	/	/	/	/	/	/	/	/	/	/	×
/j/	/	/	/	×	/	/	/	×	/	/	/	/	/	/	/	/	/	/	/
/kw/	×	×	×	×	×	×	×	×	×	/	/	/	×	×	×	×	×	×	×
/khw/	×	×	×	×	×	/	×	×	×	×	/	/	×	×	×	×	×	×	×

หมายถึง การปรากฏ

น.ส. หมายถึง หน่วยเสียงสระ

หมายถึง การไม่ปรากฏ

น.ศ. หมายถึง หน่วยเสียงพยัญชนะต้น

เนื่องจากการปรากฏของแต่ละหน่วยเสียงมีจำนวนต่างกัน ผู้วิจัยจะแสดง เปรียบเทียบ ให้เห็นชัดเจน โดยจัดลำดับหน่วยเสียงในตารางแตกต่างกัน ดังนี้

ตารางที่ ๗ แสดงจำนวนที่ปรากฏได้ของหน่วยเสียงพยัญชนะต้นและหน่วยเสียงสระ

ชนิด	น.ส. น.ต.	/a/	/aʔ/	/e/	/i/	/u/	/uʔ/	/o/	/oʔ/	/ɔ/	/ɔʔ/	/ɛ/	/ɛʔ/	/ɨ/	/ɨʔ/	/e/	/eʔ/	
1	/b/																	
	/d/																	
	/ʔ/																	
	/p/																	
	/t/																	
	/k/																	
	/ph/																	
	/kh/																	
	/m/																	
	/n/																	
	/ɲ/																	
	/l/																	
/s/																		
/h/																		
2	/th/																	X
3	/w/														X		X	
	/j/														X		X	X
4	/c/													X		X		X
	/ɲ/													X			X	X
5	/f/											X	X		X		X	X
6	/khw/				X	X	X	X	X	X	X	X	X	X	X	X	X	X
7	/kw/				X	X	X	X	X	X	X	X	X	X	X	X	X	X

☒ หมายถึง การไม่ปรากฏ — น.ส: หมายถึง หน่วยเสียงสระ
 น.ต. หมายถึง หน่วยเสียงพยัญชนะต้น

๒. ความสัมพันธ์ระหว่างหน่วยเสียงสระกับหน่วยเสียงพยัญชนะท้าย

หน่วยเสียงสระ ๒๐ หน่วย จะต้องมีหน่วยเสียงพยัญชนะต้นปรากฏข้างหน้า คึงกล่าวไปแล้ว อาจจะมีหน่วยเสียงพยัญชนะท้ายปรากฏข้างหลังหรือไม่ก็ได้ ความสัมพันธ์ระหว่างหน่วยเสียงสระกับหน่วยเสียงพยัญชนะท้าย อาจจะแยกประเภทตามจำนวนที่ปรากฏได้เป็น ๒ ประเภท ดังนี้ --

๒.๑ หน่วยเสียงสระที่ปรากฏหน้าหน่วยเสียงพยัญชนะท้ายได้ทั้ง ๕ หน่วย มีอยู่ ๒ หน่วย

๒.๑.๑ หน่วยเสียงสระ / a / ปรากฏหน้าหน่วยเสียงพยัญชนะท้าย

๕ หน่วย คือ

(๑)	/-p/	แทน	/dap ⁶ /	'คืบ'
(๒)	/-t/	"	/khat ⁶ /	'ขั้ค, ฑู'
(๓)	/-k/	"	/pak ⁶ /	'ปัก, แทง'
(๔)	/-ʔ/	"	/kaʔ ⁵ /	'คละ, ปน'
(๕)	/-m/	"	/nam ² /	'นำ'
(๖)	/-n/	"	/wan ¹ /	'พัน'
(๗)	/-ŋ/	"	/daŋ ² /	'จุ่มก'
(๘)	/-w/	"	/maw ² /	'หลงรัก, เม่า'
(๙)	/-j/	"	/caj ¹ /	'ใจ'

๒.๑.๒ หน่วยเสียงสระ / ia / ปรากฏหน้าหน่วยเสียงพยัญชนะท้าย

๕ หน่วย คือ

(๑)	/-p/	แทน	/siap ³ /	'เสียบ'
(๒)	/-t/	"	/kiat ⁴ /	'เคียด, โกรธ'
(๓)	/-k/	"	/ŋiak ³ /	'เหงือก'
(๔)	/-ʔ/	"	/jiaʔ ⁵ /	'ท่า'
(๕)	/-m/	"	/khiam ¹ /	'ประหยัด'
(๖)	/-n/	"	/mian ¹ /	'เหมื่อน'

(๓)	/-ŋ/	เช่น	/mian ⁶ /	'เมียง'
(๔)	/-w/	"	/khiaw ¹ /	'เขี้ยว'
(๕)	/-j/	"	/piaj ³ /	'เป็ย'

หน่วยเสียงสระ / ia / ซึ่งเป็นหน่วยเสียงสระผสม ปรากฏหน้าหน่วยเสียงพยัญชนะท้าย / -j / ได้ ลักษณะดังกล่าวนี้ปรากฏในภาษาถิ่นอีสานด้วยเหมือนกัน แต่ในภาษารุงเทพและภาษาถิ่นใต้ ไม่อาจเป็นไปได้เลย ฉะนั้น การที่หน่วยเสียงสระ / ia / ปรากฏหน้าหน่วยเสียง / -j / ได้ จึงเป็นการปรากฏที่แปลกไปในความรู้สึกของผู้ใช้ภาษารุงเทพและภาษาถิ่นใต้

๒.๒ หน่วยเสียงสระที่ปรากฏหน้าหน่วยเสียงพยัญชนะท้ายได้ ๔ หน่วย มีอยู่

๕ หน่วย คือ

๒.๒.๑ หน่วยเสียงสระ / i / ปรากฏหน้าหน่วยเสียงพยัญชนะท้าย

๔ หน่วย คือ

(๑)	/-p/	เช่น	/dip ⁶ /	'ดิบ'
(๒)	/-t/	"	/phit ⁶ /	'ตึก, โกรธ, ทะเลาะ'
(๓)	/-k/	"	/dik ⁶ /	'จมน้ำและสำลักควย'
(๔)	/-ʔ/	"	/siʔ ⁶ /	'สอย! (ผลไม้)
(๕)	/-m/	"	/him ² /	'ริม, เกือบ'
(๖)	/-n/	"	/sin ⁶ /	'บ้านง'
(๗)	/-ŋ/	"	/ʔi: ² bin ² /	'คางคาว'
(๘)	/-w/	"	/niw ⁵ /	'น้ำ'

๒.๒.๒ หน่วยเสียงสระ / e / ปรากฏหน้าหน่วยเสียงพยัญชนะท้าย

๔ หน่วย คือ

(๑)	/-p/	เช่น	/cep ⁶ /	'เจ็บ'
(๒)	/-t/	"	/phet ⁶ /	'เผ็ด'
(๓)	/-k/	"	/mek ⁵ /	'ปลุกปล้ำ'

(๔)	/-ʔ/	เขน	/tɛʔ ⁶ /	'เตะ'
(๕)	/-m/	"	/lem ⁶ /	'เลม'
(๖)	/-n/	"	/pen ¹ /	'เป้น'
(๗)	/-ŋ/	"	/phen ⁴ /	'เพง'
(๘)	/-w/	"	/tew ⁴ /	'กางเกง'

๒.๒.๓ หน่วยเสียงสระ / a: / ปรากฏหน้าหน่วยเสียงพยัญชนะท้าย

๘ หน่วย คือ

(๑)	/-p/	เขน	/pa:p ³ /	'ปราบ'
(๒)	/-t/	"	/ka:t ³ /	'ตลาค'
(๓)	/-k/	"	/tha:k ³ /	'ถาก, ถาง'
(๔)	/-m/	"	/na:m ⁵ /	'น้ำ'
(๕)	/-n/	"	/sa:n ¹ /	'सान'
(๖)	/-ŋ/	"	/wa:ŋ ² /	'วาง'
(๗)	/-w/	"	/sa:w ¹ /	'สาว'
(๘)	/-j/	"	/khwa:j ¹ /	'สาย'

๒.๒.๔ หน่วยเสียงสระ / u / ปรากฏหน้าหน่วยเสียงพยัญชนะท้าย

๘ หน่วย คือ

(๑)	/-p/	เขน	/tup ⁵ /	'ทุบ'
(๒)	/-t/	"	/cut ⁶ /	'จุก'
(๓)	/-k/	"	/khuk ⁵ /	'คูก, คูลูก'
(๔)	/-ʔ/	"	/luʔ ⁶ /	'ฟุ้ง'
(๕)	/-m/	"	/hum ² /	'หุ่ม'
(๖)	/-n/	"	/fun ³ /	'ฟุ่น'
(๗)	/-ŋ/	"	/luŋ ² /	'ลูง'
(๘)	/-j/	"	/mu:j ² /	'ชวาน'

๒.๒.๕ หน่วยเสียงสระ / ua / ปรากฏหน้าหน่วยเสียงพยัญชนะท้าย

๘ หน่วย คือ

(๑)	/-p/	เช่น	/khuap ³ /	'ชวน, ปี่'
(๒)	/-t/	"	/buat ³ /	'บวบ'
(๓)	/-k/	"	/suak ³ /	'กุ'
(๔)	/-ʔ/	"	/pʰuaʔ ⁵ /	'บู, เป็อย'
(๕)	/-m/	"	/'thuam ⁶ /	'ทวม'
(๖)	/-n/	"	/buan ⁶ /	'บวน'
(๗)	/-ŋ/	"	/tuang ⁵ /	'กระดูกกระดูก'
(๘)	/-j/	"	/huaj ¹ /	'ห่วย'

๒.๓ หน่วยเสียงสระที่ปรากฏหน้าหน่วยเสียงพยัญชนะท้ายได้ ๙ หน่วย มีอยู่

๑๐ หน่วย คือ

๒.๓.๑ หน่วยเสียงสระ / e: / ปรากฏหน้าหน่วยเสียงพยัญชนะท้าย

๗ หน่วย คือ

(๑)	/-p/	เช่น	/be:p ³ /	'บบ'
(๒)	/-t/	"	/khe:t ³ /	'เซต'
(๓)	/-k/	"	/me:k ⁴ /	'กำแพงคิน'
(๔)	/-m/	"	/sa ³ ?e:m ² /	'ชะเฒ'
(๕)	/-n/	"	/we:n ² /	'เวร'
(๖)	/-ŋ/	"	/phe:ŋ/	'เพลิง'
(๗)	/-w/	"	/ne:w ¹ /	'เหนียว'

๒.๓.๒ หน่วยเสียงสระ / e / ปรากฏหน้าหน่วยเสียงพยัญชนะท้าย

๓ หน่วย คือ

(๑)	/-p/	เช่น	/mep ⁵ /	'แมน' (จมูด)
(๒)	/-t/	"	/met ⁶ /	'ขยัก'
(๓)	/-ʔ/	"	/peʔ ⁶ /	'พิค'

(๔)	/-m/	เช่น	/tɛm ³ /	'คำ'
(๕)	/-n/	"	/phɛn ³ /	'แผน'
(๖)	/-ŋ/	"	/lɛŋ ⁴ /	'แดง, ่น่า'
(๗)	/-w/	"	/phɛw ¹ /	'ถึง' (โดยมากไว้ท้าย ระยะทาง)

๒.๓.๓ หน่วยเสียงสระ / ɛː / ปรากฏหน้าหน่วยเสียงพยัญชนะท้าย

๗ หน่วย คือ

(๑)	/-p/	เช่น	/pɛːp ⁴ /	'แปน'
(๒)	/-t/	"	/kɛːt ⁴ /	'แคะ, แกร่น'
(๓)	/-k/	"	/bɛːk ³ /	'แบก'
(๔)	/-m/	"	/lɛːm ¹ /	'แหลม'
(๕)	/-n/	"	/wɛːn ¹ /	'แหวน'
(๖)	/-ŋ/	"	/pɛːŋ ² /	'ส่อง, แยง'
(๗)	/-w/	"	/mɛːw ² /	'แมว'

๒.๓.๔ หน่วยเสียงสระ / ʊ / ปรากฏหน้าหน่วยเสียงพยัญชนะท้าย

๗ หน่วย คือ

(๑)	/-p/	เช่น	/tʊp ⁵ /	'ทึบ'
(๒)	/-t/	"	/kʊt ⁵ /	'คิด, นึก'
(๓)	/-k/	"	/fʊk ⁶ /	'ฝึก'
(๔)	/-ʔ/	"	/khuʔ ⁵ /	'ควี่, พิกล'
(๕)	/-m/	"	/sum ² /	'ต้ม'
(๖)	/-n/	"	/khum ⁶ /	'ขุ่น'
(๗)	/-ŋ/	"	/dɔŋ ² /	'ดิ่ง'

๒.๓.๕ หน่วยเสียงสระ / ɔ / ปรากฏหน้าหน่วยเสียงพยัญชนะท้าย

๗ หน่วย คือ

(๑)	/-t/	เช่น	/kət ⁶ /	'กิน'
(๒)	/-k/	"	/dək ⁶ /	'กัก'
(๓)	/-ʔ/	"	/phəʔ ⁵ /	'ประอะ'
(๔)	/-m/	"	/təm ³ /	'เคิม'
(๕)	/-n/	"	/ŋən ² /	'เงิน'
(๖)	/-ŋ/	"	/phəŋ ⁶ /	'ฝั่ง'
(๗)	/-j/	"	/səj ¹ /	'เฉย'

๒.๓.๖ หน่วยเสียงสระ / ə : / ปรากฏหน้าหน่วยเสียงพยัญชนะท้าย

๗ หน่วย คือ

(๑)	/-p/	เช่น	/kə:p ³ /	'เกือก'
(๒)	/-t/	"	/kə:t ³ /	'เก๊ก'
(๓)	/-k/	"	/tə:k ³ /	'กึ่ง'
(๔)	/-m/	"	/phə:m ⁴ /	'เพิ่ม'
(๕)	/-n/	"	/mə:n ² /	'เมิน, นาน'
(๖)	/-ŋ/	"	/cə:ŋ ² /	'เว็ง'
(๗)	/-j/	"	/mə:j ¹ /	'น้ำค้าง'

๒.๓.๗ หน่วยเสียงสระ / o / ปรากฏหน้าหน่วยเสียงพยัญชนะท้าย

๗ หน่วย คือ

(๑)	/-p/	เช่น	/top ⁶ /	'ตบ'
(๒)	/-t/	"	/cot ⁶ /	'จก'
(๓)	/-k/	"	/bok ⁶ /	'บก'
(๔)	/-ʔ/	"	/woʔ ⁶ /	'โหว'
(๕)	/-m/	"	/phom ¹ /	'ผม'
(๖)	/-n/	"	/mon ² /	'กลม'
(๗)	/-ŋ/	"	/wɔŋ ² /	'วง'

๒.๓.๘ หน่วยเสียงสระ / ๐: / ปรากฏหน้าหน่วยเสียงพยัญชนะท้าย

๗ หน่วย คือ

(๑)	/-p/	เขน	/ko:p ³ /	'กอม'
(๒)	/-t/	"	/kho:t ³ /	'โกรท'
(๓)	/-k/	"	/bo:k ³ /	'โบก'
(๔)	/-m/	"	/tho:m ¹ /	'โถม'
(๕)	/-n/	"	/to:n ¹ /	'กระโจน'
(๖)	/-ŋ/	"	/lo:ŋ ² /	'โลง'
(๗)	/-j/	"	/lo:j ² /	'โรย'

๒.๓.๙ หน่วยเสียงสระ / ๐ / ปรากฏหน้าหน่วยเสียงพยัญชนะท้าย

๗ หน่วย คือ

(๑)	/-t/	เขน	/thot ⁶ thet ⁶ /	'กระเทียม'
(๒)	/-k/	"	/mok ⁵ /	'แค'
(๓)	/-ʔ/	"	/poʔ ⁶ /	'ผสม'
(๔)	/-m/	"	/phom ⁴ /	'เมื่อ'
(๕)	/-n/	"	/bon ³ /	'บอน'
(๖)	/-ŋ/	"	/noŋ ⁶ /	'กระเทียม'
(๗)	/-j/	"	/khøj ¹ /	'อิจจา'

๒.๓.๑๐ หน่วยเสียงสระ / ๐: / ปรากฏหน้าหน่วยเสียงพยัญชนะท้าย

๗ หน่วย คือ

(๑)	/-p/	เขน	/kho:p ³ /	'ขอบ'
(๒)	/-t/	"	/bo:t ³ /	'บอก'
(๓)	/-k/	"	/no:k ⁴ /	'นอก'
(๔)	/-m/	"	/ho:m ² /	'เก็บ'
(๕)	/-n/	"	/so:n ¹ /	'สอน'
(๖)	/-ŋ/	"	/fo:ŋ ² /	'ฟอง'
(๗)	/-j/	"	/do:j ² /	'ภูเข'

๒.๔ หน่วยเสียงสระที่ปรากฏหน้าหน่วยเสียงพยัญชนะท้ายได้ ๖ หน่วย คือ
หน่วยเสียงสระ / u: / ปรากฏหน้าหน่วยเสียงต่อไปนี้

(๑)	/-p/	เช่น	/tu:p ³ /	'ตูป, กระทอม'
(๒)	/-t/	"	/cu:t ³ /	'ไถ'
(๓)	/-k/	"	/du:k ³ /	'กระดุก'
(๔)	/-m/	"	/tu:m ¹ /	'ตุ้ม'
(๕)	/-n/	"	/lu:n ² /	'ทีหลัง'
(๖)	/-ŋ/	"	/pu:ŋ ² /	'นกยูง'

๒.๕ หน่วยเสียงสระที่ปรากฏหน้าหน่วยเสียงพยัญชนะท้ายได้ ๕ หน่วย คือ
หน่วยเสียงสระ / i: / ปรากฏหน้าหน่วยเสียงต่อไปนี้

(๑)	/-p/	เช่น	/ki:p ⁴ /	'คิป'
(๒)	/-t/	"	/khi:t ³ /	'ชืด'
(๓)	/-k/	"	/si:k ³ /	'ฉีก'
(๔)	/-m/	"	/khi:m ² /	'ครีม'
(๕)	/-n/	"	/ti:n ¹ /	'ตีน, เท้า, เเชิง'

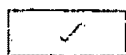
๒.๖ หน่วยเสียงสระที่ปรากฏหน้าหน่วยเสียงพยัญชนะท้ายได้ ๔ หน่วย คือ
หน่วยเสียงสระ / u: / ปรากฏหน้าหน่วยเสียงต่อไปนี้

(๑)	/-p/	เช่น	/tu:p ⁴ /	'กระทืบ'
(๒)	/-t/	"	/mu:t ⁴ /	'มืค'
(๓)	/-m/	"	/pu:m ² /	'ยืม'
(๔)	/-n/	"	/pu:n ² /	'ปิ่น'

การปรากฏของหน่วยเสียงสระหน้าหน่วยเสียงพยัญชนะท้าย ผู้วิจัยจะแสดงให้เห็นอีกครั้งในตารางที่ ๘ ซึ่งแสดงความสัมพันธ์ของหน่วยเสียงทั้งสอง ดังนี้

ตารางที่ ๔ แสดงความสัมพันธ์ระหว่างหน่วยเสียงสระกับหน่วยเสียงพยัญชนะท้าย

น.ส. \ น.ท.	/-p/	/-t/	/-k/	/-ʔ/	/-m/	/-n/	/-ŋ/	/-w/	/-j/
/i/	✓	✓	✓	✓	✓	✓	✓	✓	✗
/i:/	✓	✓	✓	✗	✓	✓	✗	✗	✗
/e/	✓	✓	✓	✓	✓	✓	✓	✓	✗
/e:/	✓	✓	✓	✗	✓	✓	✓	✓	✗
/ɛ/	✓	✓	✗	✓	✓	✓	✓	✓	✗
/ɛ:/	✓	✓	✓	✗	✓	✓	✓	✓	✗
/ɯ/	✓	✓	✓	✓	✓	✓	✓	✗	✗
/ɯ:/	✓	✓	✗	✗	✓	✓	✗	✗	✗
/ə/	✗	✓	✓	✓	✓	✓	✓	✗	✓
/ə:/	✓	✓	✓	✗	✓	✓	✓	✗	✓
/a/	✓	✓	✓	✓	✓	✓	✓	✓	✓
/a:/	✓	✓	✓	✗	✓	✓	✓	✓	✓
/u/	✓	✓	✓	✓	✓	✓	✓	✗	✓
/u:/	✓	✓	✓	✗	✓	✓	✓	✗	✗
/o/	✓	✓	✓	✓	✓	✓	✓	✗	✗
/o:/	✓	✓	✓	✗	✓	✓	✓	✗	✓
/ɔ/	✗	✓	✓	✓	✓	✓	✓	✗	✓
/ɔ:/	✓	✓	✓	✗	✓	✓	✓	✗	✓
/ia/	✓	✓	✓	✓	✓	✓	✓	✓	✓
/ua/	✓	✓	✓	✓	✓	✓	✓	✗	✓



หมายถึง การปรากฏ

น.ท. หมายถึง หน่วยเสียงพยัญชนะท้าย



หมายถึง การไม่ปรากฏ

น.ส. หมายถึง หน่วยเสียงสระ

เนื่องจากการปรากฏไคของหน่วยเสียงสระแต่ละหน่วยมีจำนวนต่างกัน ผู้วิจัย
 จะแสดงเปรียบเทียบให้เห็นชัดเจน โดยจัดลำดับหน่วยเสียงในตารางแตกต่างไปจากตาราง
 ที่ ๔ ดังนี้

ตารางที่ ๘ แสดงจำนวนที่ปรากฏไคของหน่วยเสียงสระหน้าหน่วยเสียงพยัญชนะท้าย

	น.ต. น.ท.	/-t/	/-m/	/-n/	/-p/	/-k/	/-ŋ/	/-ʔ/	/-j/	/-w/
1	/a/									
	/ia/									
2	/i/								×	
	/e/								×	
	/a:/							×		
	/u/									×
	/ua/									×
3	/ɛ/					×			×	
	/ə/				×					×
	/ɔ/				×					×
	/ɯ/								×	×
	/o/								×	×
	/e:/							×	×	
	/ɛ:/							×	×	
	/ə:/							×		×
	/o:/							×		×
	/ɔ:/							×		×
4	/u:/						×	×	×	
5	/i:/					×	×	×	×	
6	/ɯ:/					×	×	×	×	

☒ หมายถึง การไม่ปรากฏ

น.ท. หมายถึง หน่วยเสียงพยัญชนะท้าย

น.ต. หมายถึง หน่วยเสียงสระ

๓. ความสัมพันธ์ระหว่างหน่วยเสียงวรรณยุกต์กับหน่วยเสียงอื่น

การที่ผู้วิจัยได้พบว่า หน่วยเสียงอื่นในหัวข้อนี้ เพราะหน่วยเสียงวรรณยุกต์นั้นสัมพันธ์กับหน่วยเสียงหลายชนิดพร้อม ๆ กัน การปรากฏของหน่วยเสียงวรรณยุกต์เป็นประการใด ปรากฏหรือไม่ มีค้ำขึ้นอยู่กับหน่วยเสียงใดโดยเฉพาะ ไม่ว่าจะเป็นหน่วยเสียงพยัญชนะต้น สระ หรือพยัญชนะท้าย ผู้วิจัยจึงอาจจะกล่าวถึงความสัมพันธ์ของหน่วยเสียงวรรณยุกต์กับหน่วยเสียงอื่น ดังนี้

๓.๑ หน่วยเสียงวรรณยุกต์ / 1 / ปรากฏในโครงสร้างของพยางค์ ๓ แบบ คือ

- ๑. แบบ C_2VV^1 เช่น /ta:1/ 'ตา'
- ๒. แบบ C_2VNV^1 เช่น /kha:ŋ1/ 'ของ'
- ๓. แบบ C_2VN^1 เช่น /phin1/ 'พื้น'

สรุปได้ว่า หน่วยเสียงวรรณยุกต์ / 1 / ปรากฏโดยมีเงื่อนไข ดังนี้

(๑) ปรากฏกับหน่วยเสียงพยัญชนะต้นประเภทที่ ๒ เท่านั้น

(๒) ปรากฏกับหน่วยเสียงสระสั้น หรือยาว ก็ได้ ดังนี้

ก. ถ้าปรากฏกับหน่วยเสียงสระสั้น ต้องมีหน่วยเสียงพยัญชนะท้าย

และเป็นหน่วยเสียงพยัญชนะท้ายประเภท N

ข. ถ้าปรากฏกับหน่วยเสียงสระยาว จะมีหรือไม่มีหน่วยเสียงพยัญชนะท้ายก็ได้ ถ้ามีจะต้องเป็นหน่วยเสียงพยัญชนะท้ายประเภท N เท่านั้น

๓.๒ หน่วยเสียงวรรณยุกต์ / 2 / ปรากฏในโครงสร้างพยางค์ ๒ แบบ คือ

- ๑. แบบ C_1VV^2 เช่น /buə2/ 'บัว'
- ๒. แบบ C_2VV^2 เช่น /kha:2/ 'คอ'
- ๓. แบบ C_1VNV^2 เช่น /do:ŋ2/ 'ดอง'

๔.	แบบ	$C_2V\bar{V}N^2$	เช่น	/ta:n ² /	'ทาน'
๕.	แบบ	$C_1\bar{V}N^2$	เช่น	/bon ² /	'บน'
๖.	แบบ	$C_2\bar{V}N^2$	เช่น	/wan ² /	'วัน'

สรุปได้ว่า หน่วยเสียงวรรณยุกต์ / 2 / ปรากฏโดยมีเงื่อนไข ดังนี้

(๑) ปรากฏกับหน่วยเสียงพยัญชนะต้นทั้งสองประเภทในโครงสร้างแบบเดียวกัน

(๒) ปรากฏกับหน่วยเสียงสระสั้นหรือยาวก็ได้ ดังนี้

ก. ถ้าปรากฏกับหน่วยเสียงสระสั้น ต้องมีหน่วยเสียงพยัญชนะท้าย

และต้องเป็นหน่วยเสียงพยัญชนะท้ายประเภท N

ข. ถ้าปรากฏกับหน่วยเสียงสระยาว จะมีหรือไม่มีหน่วยเสียงพยัญชนะท้ายก็ได้ ถ้ามีต้องเป็นหน่วยเสียงพยัญชนะท้ายประเภท N เท่านั้น

๓.๓ หน่วยเสียงวรรณยุกต์ / 3 / ปรากฏในโครงสร้างของพยางค์ ๔ แบบ คือ

๑.	แบบ	$C_1\bar{V}V^3$	เช่น	/ba:³/	'บา'
๒.	แบบ	$C_2\bar{V}V^3$	เช่น	/pu:³/	'ปู'
๓.	แบบ	$C_1\bar{V}VN^3$	เช่น	/da:ŋ³/	'ดาง'
๔.	แบบ	$C_2\bar{V}VN^3$	เช่น	/to:ŋ³/	'ตุง'
๕.	แบบ	$C_1\bar{V}VS^3$	เช่น	/bo:k³/	'บอก'
๖.	แบบ	$C_2\bar{V}VS^3$	เช่น	/te:k³/	'แตก'
๗.	แบบ	$C_1\bar{V}N^3$	เช่น	/bon³/	'บน'
๘.	แบบ	$C_2\bar{V}N^3$	เช่น	/com³/	'บน'

สรุปได้ว่า หน่วยเสียงวรรณยุกต์ / 3 / ปรากฏโดยมีเงื่อนไข ดังนี้

(๑) ปรากฏกับหน่วยเสียงพยัญชนะต้นทั้งสองประเภท ในโครงสร้างแบบเดียวกัน

(๒) ปรากฏกับหน่วยเสียงสระสั้นหรือยาวก็ได้ ดังนี้

ก. ถ้าปรากฏหน้าหน่วยเสียงสระสั้น ต้องมีหน่วยเสียงพยัญชนะท้าย และต้องเป็นหน่วยเสียงพยัญชนะทหายประเภท N

ข. ถ้าปรากฏกับหน่วยเสียงสระยาว จะมีหรือไม่มีหน่วยเสียงพยัญชนะท้ายก็ได้ ถ้ามีจะเป็นหน่วยเสียงพยัญชนะทหายประเภท S หรือ N ก็ได้

๓.๔ หน่วยเสียงวรรณยุกต์ / 4 / ปรากฏได้ในโครงสร้างของพยางค์ ๔ แบบ คือ

๑. แบบ	C_2VV^4	เช่น	/kha: 4/	' คำ '
๒. แบบ	$C_2V\bar{V}N^4$	เช่น	/mɔ: n 4/	' ลิ่น '
๓. แบบ	$C_2V\bar{V}S^4$	เช่น	/pa: k 4/	' ยาก '
๔. แบบ	C_2VN^4	เช่น	/pɛm 4/	' แจง '

สรุปได้ว่า หน่วยเสียงวรรณยุกต์ / 4 / ปรากฏโดยมีเงื่อนไข ดังนี้

(๑) ปรากฏกับหน่วยเสียงพยัญชนะต้นประเภทที่ ๒ เท่านั้น

(๒) ปรากฏกับหน่วยเสียงสระสั้นหรือยาวก็ได้ ดังนี้

ก. ถ้าปรากฏกับหน่วยเสียงสระสั้น ต้องมีหน่วยเสียงพยัญชนะท้าย และต้องเป็นหน่วยเสียงพยัญชนะทหายประเภท N

ข. ถ้าปรากฏกับหน่วยเสียงสระยาว จะมีหรือไม่มีหน่วยเสียงพยัญชนะท้ายก็ได้ ถ้ามีจะเป็นหน่วยเสียงพยัญชนะทหายประเภท S หรือ N ก็ได้

๓.๕ หน่วยเสียงวรรณยุกต์ / 5 / มี ๒ เสียงย่อย แต่ละเสียงมีการปรากฏ ดังนี้



๓.๕.๑ เสียงสูง - ตก ปรากฏในโครงสร้างของพยางค์ได้ ๓ แบบ คือ

๑. แบบ C_2VV^5 เช่น /tɛː⁵/ 'จริง, แท้'
๒. แบบ C_2VVN^5 เช่น /fɔːn⁵/ 'ร่า, ฟ้อน'
๓. แบบ C_2VN^5 เช่น /pɔn⁵/ 'พัน'

สรุปได้ว่า เสียงวรรณยุกต์สูง - ตก ปรากฏโดยมีเงื่อนไข ดังนี้

- (๑) ปรากฏกับหน่วยเสียงพยัญชนะต้นประเภทที่ ๒ เท่านั้น
- (๒) ปรากฏกับหน่วยเสียงสระสั้นหรือยาวก็ได้ ดังนี้
 - ก. ถ้าปรากฏกับหน่วยเสียงสระสั้น ต้องมีหน่วยเสียงพยัญชนะท้าย และต้องเป็นหน่วยเสียงพยัญชนะท้ายประเภท N
 - ข. ถ้าปรากฏกับหน่วยเสียงสระยาว จะมีหรือไม่มีหน่วยเสียงพยัญชนะท้ายก็ได้ ถ้ามีต้องเป็นหน่วยเสียงพยัญชนะท้ายประเภท N เท่านั้น

๓.๕.๒ เสียงสูง - ตกทันที ปรากฏในโครงสร้างของพยางค์แบบเดี่ยว คือ

- แบบ C_2VS^5 เช่น /luk⁵/ 'จาก, ลูก'

สรุปได้ว่า เสียงสูง - ตกทันที ปรากฏโดยมีเงื่อนไข ดังนี้

- (๑) ปรากฏกับหน่วยเสียงพยัญชนะต้นประเภทที่ ๒ เท่านั้น
- (๒) ปรากฏแต่กับหน่วยเสียงสระสั้น และต้องมีหน่วยเสียงพยัญชนะท้าย โดยหน่วยเสียงพยัญชนะท้ายต้องเป็นประเภท S เท่านั้น

๓.๖ หน่วยเสียงวรรณยุกต์ /⁶/ มี ๒ เสียงย่อย แต่ละเสียงมีการปรากฏดังนี้

๓.๖.๑ เสียงสูง - คงที่ ปรากฏในโครงสร้างของพยางค์ได้ ๖ แบบ คือ

- ๑. แบบ C_1VV^6 เช่น /ʔa:⁶/ 'อ้า'
- ๒. แบบ C_2VV^6 เช่น /to:⁶/ 'ต้อ'
- ๓. แบบ C_1VVN^6 เช่น /bo:ŋ⁶/ 'บัวบุง'
- ๔. แบบ C_2VVN^6 เช่น /po:n⁶/ 'ป้อน'
- ๕. แบบ C_1VN^6 เช่น /ʔoŋ⁶/ 'กระทง'
- ๖. แบบ C_2VN^6 เช่น /khaŋ⁶/ 'ไข'

สรุปได้ว่า เสียงวรรณยุกต์สูง - คงที่ ปรากฏโดยมีเงื่อนไข ดังนี้

(๑) ปรากฏกับหน่วยเสียงพยัญชนะต้นทั้งสองประเภทในโครงสร้างแบบเดียวกัน

(๒) ปรากฏกับหน่วยเสียงสระสั้นหรือยาวก็ได้ ดังนี้

ก. ถ้าปรากฏกับหน่วยเสียงสระสั้น ต้องมีหน่วยเสียงพยัญชนะท้าย และต้องเป็นหน่วยเสียงพยัญชนะท้ายประเภท N

ข. ถ้าปรากฏกับหน่วยเสียงสระยาว จะมีหรือไม่มีหน่วยเสียงพยัญชนะท้ายก็ได้ ถ้ามีต้องเป็นหน่วยเสียงพยัญชนะท้ายประเภท N เท่านั้น

๓.๖.๒ เสียงสูง - ขึ้นทันที ปรากฏในโครงสร้างของพยางค์ ๒ แบบ คือ

- ๑. แบบ C_1VS^6 เช่น /bok⁶/ 'บก, สับ, คัด'
- ๒. แบบ C_2VS^6 เช่น /kap⁶/ 'กับข้าว, ควย'

สรุปได้ว่า เสียงวรรณยุกต์สูง - ขึ้นทันที ปรากฏโดยมีเงื่อนไข ดังนี้

(๑) ปรากฏกับหน่วยเสียงพยัญชนะต้นทั้งสองประเภท ในโครงสร้างแบบเดียวกัน

(๒) ปรากฏแต่กับหน่วยเสียงสระสั้น และต้องมีหน่วยเสียงพยัญชนะท้าย โดยหน่วยเสียงพยัญชนะท้ายต้องเป็นประเภท S เท่านั้น

เพื่อให้เห็นการปรากฏของหน่วยเสียงวรรณยุกต์แต่ละหน่วยว่าปรากฏใน
โครงสร้างใด มีหน่วยเสียงใดประกอบได้หรือไม่ได้ จึงแสดงให้เห็นด้วยตารางที่ ๑๑
ดังนี้

ตารางที่ ๑๑ แสดงความสัมพันธ์ของหน่วยเสียงวรรณยุกต์กับหน่วยเสียงอื่น

หน่วยเสียง วรรณยุกต์	น.ต.		น.ส.		น.ท.		หน่วยเสียง วรรณยุกต์	น.ต.		น.ส.		น.ท.		
	C ₁	C ₂	VV	V	N	S		C ₁	C ₂	VV	V	N	S	
/1/		✓	✓				/4/		✓	✓				
		✓	✓		✓				✓	✓		✓		
		✓		✓	✓				✓	✓			✓	
									✓		✓	✓		
/2/	✓		✓				/5/ ₁		✓	✓				
		✓	✓						✓	✓		✓		
	✓		✓		✓				✓		✓	✓		
		✓	✓		✓			/5/ ₂		✓		✓		✓
		✓		✓	✓									
/3/	✓		✓				/6/ ₁	✓		✓				
		✓	✓						✓	✓				
	✓		✓		✓				✓		✓		✓	
		✓	✓		✓					✓	✓		✓	
	✓		✓			✓			✓			✓	✓	
		✓	✓			✓				✓		✓	✓	
	✓			✓	✓			/6/ ₂	✓			✓		✓
	✓		✓	✓					✓		✓	✓		



หมายถึงการปรากฏ

น.ต. หมายถึง หน่วยเสียงพยัญชนะต้น

น.ส. หมายถึง หน่วยเสียงสระ

น.ท. หมายถึง หน่วยเสียงพยัญชนะท้าย

การร่างคำและพยางค์ในภาษาแพร์

ลำดับตาราง จากตารางที่ ๑๑ ถึง ๓๐ เรียงตามลำดับหน่วยเสียงสระ

คือ

ตารางที่	๑๑	หน่วยเสียงสระ	/i/
ตารางที่	๑๒	หน่วยเสียงสระ	/i:/
ตารางที่	๑๓	หน่วยเสียงสระ	/e/
ตารางที่	๑๔	หน่วยเสียงสระ	/e:/
ตารางที่	๑๕	หน่วยเสียงสระ	/ɛ/
ตารางที่	๑๖	หน่วยเสียงสระ	/ɛ:/
ตารางที่	๑๗	หน่วยเสียงสระ	/ɯ/
ตารางที่	๑๘	หน่วยเสียงสระ	/ɯ:/
ตารางที่	๑๙	หน่วยเสียงสระ	/ə/
ตารางที่	๒๐	หน่วยเสียงสระ	/ə:/
ตารางที่	๒๑	หน่วยเสียงสระ	/a/
ตารางที่	๒๒	หน่วยเสียงสระ	/a:/
ตารางที่	๒๓	หน่วยเสียงสระ	/u/
ตารางที่	๒๔	หน่วยเสียงสระ	/u:/
ตารางที่	๒๕	หน่วยเสียงสระ	/o/
ตารางที่	๒๖	หน่วยเสียงสระ	/o:/
ตารางที่	๒๗	หน่วยเสียงสระ	/ɔ/
ตารางที่	๒๘	หน่วยเสียงสระ	/ɔ:/
ตารางที่	๒๙	หน่วยเสียงสระ	/ia/
ตารางที่	๓๐	หน่วยเสียงสระ	/ua/

การเรียงลำดับหน่วยเสียงพยัญชนะต้นและท้าย จะเรียงลำดับ ดังนี้

<u>หน่วยเสียงพยัญชนะต้น</u>	/p/
(น.ศ.)	/t/
	/c/
	/k/
	/ph/
	/th/
	/kh/
	/b/
	/d/
	/ʔ/
	/m/
	/n/
	/ɲ/
	/ŋ/
	/l/
	/f/
	/s/
	/h/
	/w/
	/j/
	/kw/
	/khw/

หน่วยเสียงพยัญชนะท้าย	/ -p /
(น.ทว.)	/ -t /
	/ -k /
	/ -ʔ /
	/ -m /
	/ -n /
	/ -ŋ /
	/ -w /
	/ -j /

ตารางที่จะแสดงต่อไปทั้ง ๒๐ ตารางนั้น แสดงคำพยางค์เดี่ยวเกือบทั้งสิ้น ส่วนพยางค์ที่เป็นส่วนหนึ่งของคำหลายพยางค์มีอยู่น้อยมาก และไม่ปรากฏทุกตาราง ผู้วิจัยได้ใช้เครื่องหมายยัติภังค์ (-) ไว่ข้างหน้าหรือข้างหลังพยางค์นั้น เพื่อแสดงว่ามีพยางค์อื่นมาต่อข้างหน้าหรือข้างหลังพยางค์นั้นอีก

อนึ่ง ในตาราง ผู้เขียนจะไม่แสดงพยางค์คล้ายศัพท์อักษรอย่างชัดเจน จะแสดงแต่เพียงตัวเลขบอกหน่วยเสียงวรรณยุกต์เท่านั้น ผู้อ่านตารางจึงต้องอ่านพยางค์โดยดูหน่วยเสียงพยัญชนะตามแนวอน หน่วยเสียงพยัญชนะท้ายตามแนวตั้ง หน่วยเสียงสระตามลำดับของตารางที่เรียงไว้ และนำตัวเลขที่เขียนไว้ในแต่ละช่องแปลเป็นหน่วยเสียงวรรณยุกต์ เช่น จากตารางที่ ๑๑ บรรทัดที่ ๑๘ ช่องที่ ๗ มีตัวเลข 1, 3 และ 6 หมายถึงคำที่มีหน่วยเสียงพยัญชนะต้น / h / หน่วยเสียงสระ / i / หน่วยเสียงพยัญชนะท้าย / -ŋ / หน่วยเสียงวรรณยุกต์ / ¹ /, / ³ / และ / ⁶ / นั่นก็คือ พยางค์ / hiŋ¹ / 'ฝั่ง'
 / hiŋ³ - (ho: j⁶) / 'หิ้ง - (หอย)'
 / hiŋ⁶ / 'หิ้ง'

ตารางที่ ๑๑ หน่วยเสียงสระ /i/

น.พ.	น.ท.	/-p/	/-t/	/-k/	/-ʔ/	/-m/	/-n/	/-ŋ/	/-w/	/-j/	-
1.	/p/	56	56	56	6		2 6	2 6 1			
2.	/t/	5	56	6			3	3	6		
3.	/c/	6	6	6	56	23 6	5		1		5
4.	/k/	5	56		6		1 3	3 6	1 3 5		
5.	/ph/	5	6	5		2	1 2	1	1		
6.	/th/				-5	-2 6	1 3				
7.	/kh/	6	6			1		1 2	3		
8.	/b/		6				2 3	2			
9.	/a/	6		6			2 6	3			
10.	/ʔ/	5	6			3	2	2			
11.	/m/	56	5			5	2 3	6			
12.	/n/					1		6	5 6		
13.	/p/	6		6		5	2	2 3 4			
14.	/ŋ/	-5		6		1 5		5			
15.	/l/	5	5 6			1 4 6	5		1 3		
16.	/f/				5		3				
17.	/s/	6	6	6	6		1 6	1 3	1 2 3 5		
18.	/h/	5 6	6			2	1 6	1 3 6	1 5		
19.	/w/		5 6				6				
20.	/j/	6		6		5	2	2 3 4			
21.	/kw/										
22.	/khw/				6						

ตารางที่ ๑๔ หน่วยเสียงสระ /e:/

น.พ.	น.ท.	/-p/	/-t/	/-k/	/-ʔ/	/-m/	/-n/	/-ŋ/	/-w/	/-j/	-
1.	/p/		3						1		1
2.	/t/		4								2
3.	/c/										
4.	/k/		3			-1		6			5
5.	/ph/		3				2	2			5
6.	/th/						1				
7.	/kh/		3			-1		1			1
8.	/b/	3									
9.	/d/						2				3
10.	/ʔ/			3		2	2		2		
11.	/m/	3		4							
12.	/n/							1			
13.	/p/										4
14.	/ŋ/										
15.	/l/			4			2	-2	2		-2 4 6
16.	/f/										
17.	/s/	3	3	3		-1					12
18.	/h/		3						1		1 3
19.	/w/						2	-2			
20.	/j/										
21.	/kw/										
22.	/khw/										



ตารางที่ ๑๖ หน่วยเสียงสระ /e:/

น.ท. น.ท.	/-p/	/-t/	/-k/	/-ʔ/	/-m/	/-n/	/-ŋ/	/-w/	/-j/	-
1. /p/	34	3	3			2	12	6	5	12 45
2. /t/	5	3	34		6	12	12 3 5			5
3. /c/			3				1	6		6
4. /k/	3	4			1	6 1	5 1	6 12	6	123 6
5. /ph/						12	1			1 3
6. /th/	3				1					1
7. /kh/	4	4	3		12 5	12	6 24	5		2 4
8. /b/	3		3			2		6		2
9. /d/		3	3			2	2			-6
10. /ʔ/			3					2		
11. /m/	4					2	2	2 5		4
12. /n/	34				2		1	2		2 4 -6
13. /p/			4		5		2 5			1 3 4 5
14. /ŋ/					5	1	6			1 4
15. /l/			34	1		12	-12 5	1 5		234 6
16. /f/	4	3	3		5		12			-2
17. /s/	3	3	34		2 4	1	12	2		4 6
18. /h/	3		3		6					123 5
19. /w/		4	3			1	2 5	2		
20. /j/			4		5		2 5			1 3 4 5
21. /kw/										
22. /khw/						12 5	1 5			2

ตารางที่ ๒๐ หน่วยเสียงสระ /a/

น.ท. น.ท.	/-p/	/-t/	/-k/	/-ʔ/	/-m/	/-n/	/-ŋ/	/-w/	/-j/	-
1. /p/	56	56	6	6	6	123	61 3	1 3 56	2 45	
2. /t/	6	56	56	5	1 3	12	4 6	123456	1 3 6	3
3. /c/	6	4 6	56	6	12 56	1 3 5	2 4	3456	45	
4. /k/	56	56	56	56	123 56	12	6 4	1 3 56	1 3 6	
5. /ph/	5	6	56	5		1	1 5	1 3 6	123	
6. /th/	6	6	6	5	6		1	1	61 3 6	
7. /kh/	6	56		-6	12 4	12 56	12 4	123 6	1234 6	3-
8. /b/	-6	6	6	5-6	-2	3 6	2- 6	2 6	2 6	
9. /a/	6	6	6		2	2	2	2 6	2 6	
10. /ʔ/	6	6	-6	6	2	2 6	2	2	2 6	
11. /m/	6	56	56		5	123 6	2	12 45	1 3 56	3-
12. /n/	5	56	56	56	12 4	2 5 1	4	1234	12 4	
13. /p/	5	56	56	56	2 45	2 4	123 5	23 5	234 6	
14. /ŋ/	5	5			5	°		12 4		
15. /l/	56	5	56	56	12 45	1 4	12 45	1 3456	1 34	
16. /f/		6	56	6		12 5	1234		612	
17. /s/	56	56	56	56	1 45	1 3 6	123	12 6	123 56	3-
18. /h/	56	56	56	6	12 4 6	1 3 6	2	123	1234 6	
19. /w/		56	56	6	1	12	12	45	12 56	
20. /j/	5	56	56	5	2 45	2 4	23 5	23 5	234	
21. /kw/		5	56						1	
22. /khw/			6		6 12	6			3	

ตารางที่ ๒๒ หน่วยเสียงสระ /a:/

น.ท. น.ท.	/-p/	/-t/	/-k/	/-ʔ/	/-m/	/-n/	/-ŋ/	/-w/	/-j/	-
1. /p/	3	34	34			1 3 6	1 3	5	1 6	123 6
2. /t/	34	34	34			2 6	123	4	12 4 6	12 45
3. /c/	3	34	3		1	12	1 3456	12	23	123 56
4. /k/	34	34	3		2	6123 56	12 456	1 6	1234	123456
5. /ph/	4	4	34			1234		3	23	1 3 56
6. /th/	3	34	3		1	1 3	1 3		3	1 6
7. /kh/	34	3	3		123 6	12	1 3 6	12345	1 345	123 6
8. /b/	3	3	3			2 6	23	3	3	23
9. /a/	3	3	3		2 6	23 6	23 6	2 6	2 6	23
10. /ʔ/	3	3				23	2 6	23 6	2 6	2 6
11. /m/	4	34	3		5	12 4			1 6	12 5
12. /n/	34	34	4		12 5	1	2	12 5	2 4	12 56
13. /p/	34	34	34		1 4 6	2 4 6	234	2	2 5	1234 6
14. /ŋ/	4				2 4	2	5	2 4	12 4	2
15. /l/	34	34	34		12 4	12 5	12	12 5	123	123456
16. /f/		34	34		6		1		1 3 6	1 3 56
17. /ɛ/	3	34	34		12	1 4	123 6	12 56	123 6	123456
18. /h/	3	34	4		1 3 6	1 3 5	1 3456	1 6	1 345	123 56
19. /w/	4	34	3		1	1234	234	2	12 6	2 4 6
20. /j/	34	34	34		1 4	2 4	234	2	2 5	1234 6
21. /kw/	3					5 1 3 6	1			3
22. /khw/		3			2	2 5	1 4		12	1

จากตารางข้างบนจะเห็นว่า ตารางที่ ๑๔ หน่วยเสียงสระ / ə / นั้นมีจำนวนพยางคน้อยที่สุด คือ มีเพียง ๔๗ พยางค์เท่านั้น และตารางที่ ๒๒ หน่วยเสียงสระ / aː / มีจำนวนพยางค์มากที่สุด คือ มีถึง ๓๕๖ พยางค์ หน่วยเสียงแต่ละชนิด แต่ละหน่วย จะปรากฏในพยางค์ใดเป็นจำนวนมากน้อยเท่าใด ผู้วิจัยจะแสดงเปรียบเทียบให้เห็นด้วยแผนภูมิทางสถิติ ดังนี้

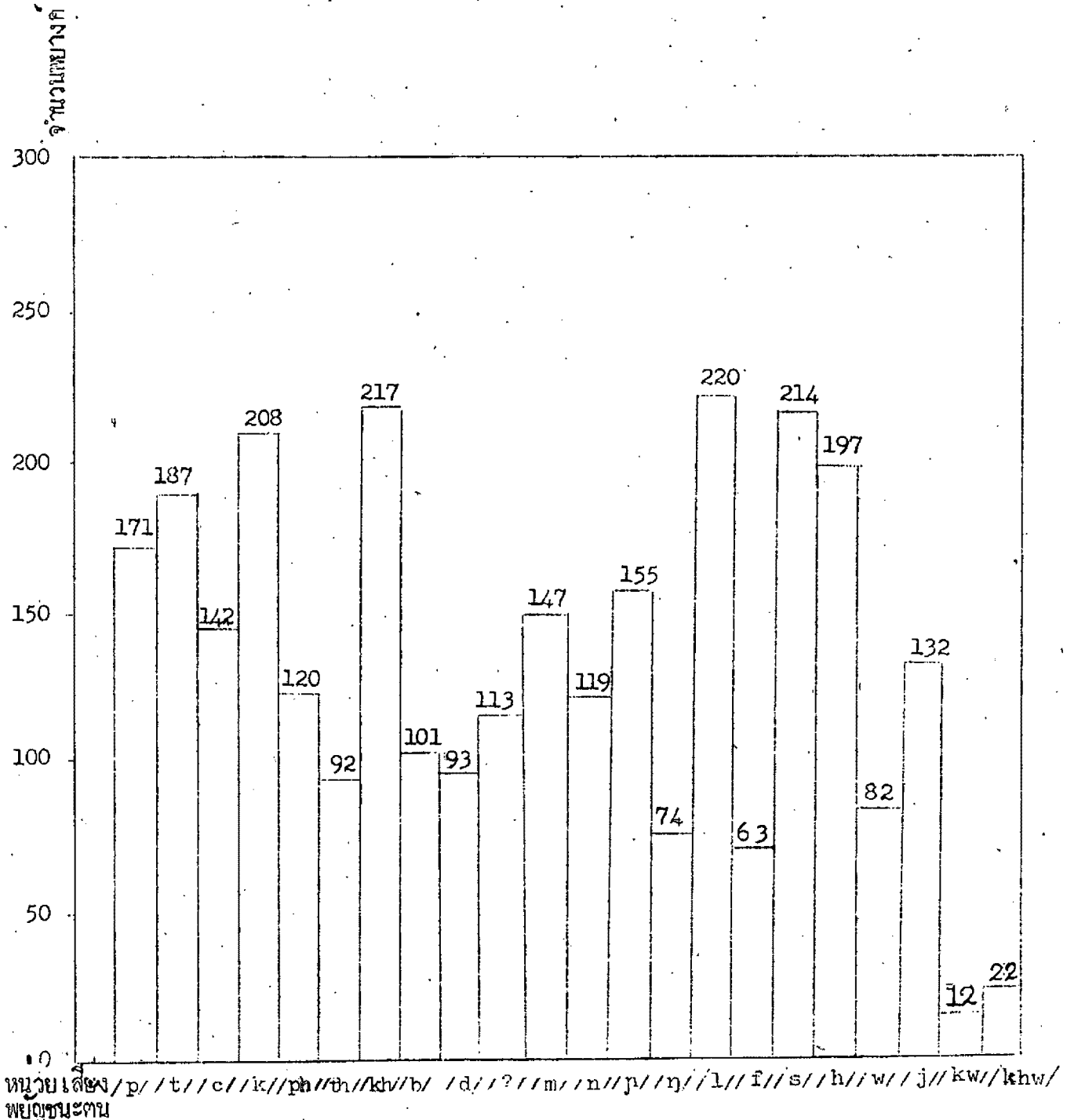
แผนภูมิที่ ๑๐ แสดงเปรียบเทียบการปรากฏตัวของหน่วยเสียงพยัญชนะต้น

แผนภูมิที่ ๒ แสดงเปรียบเทียบการปรากฏตัวของหน่วยเสียงพยัญชนะท้าย

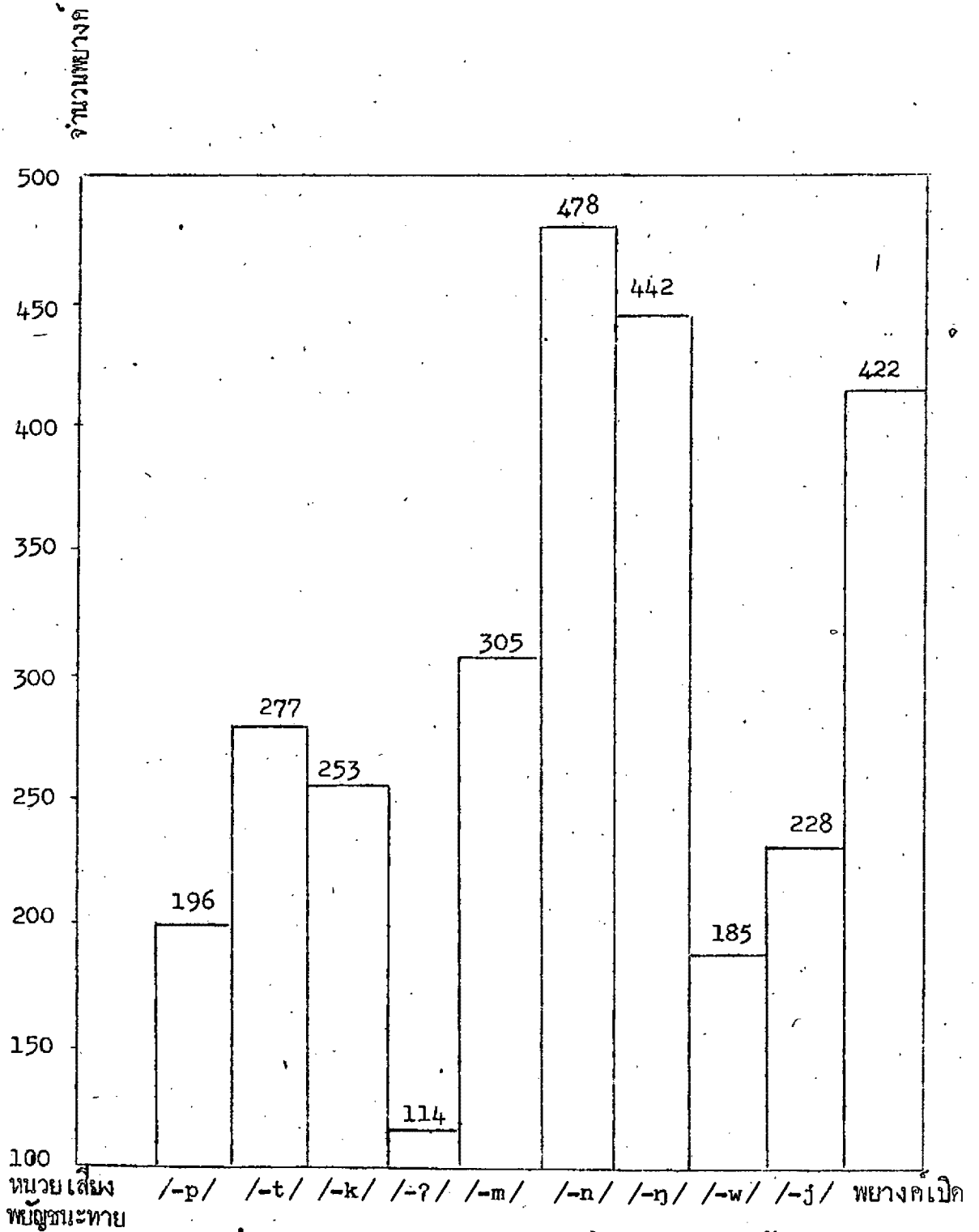
และพยางค์เปิด

แผนภูมิที่ ๓ แสดงเปรียบเทียบการปรากฏตัวของหน่วยเสียงสระ

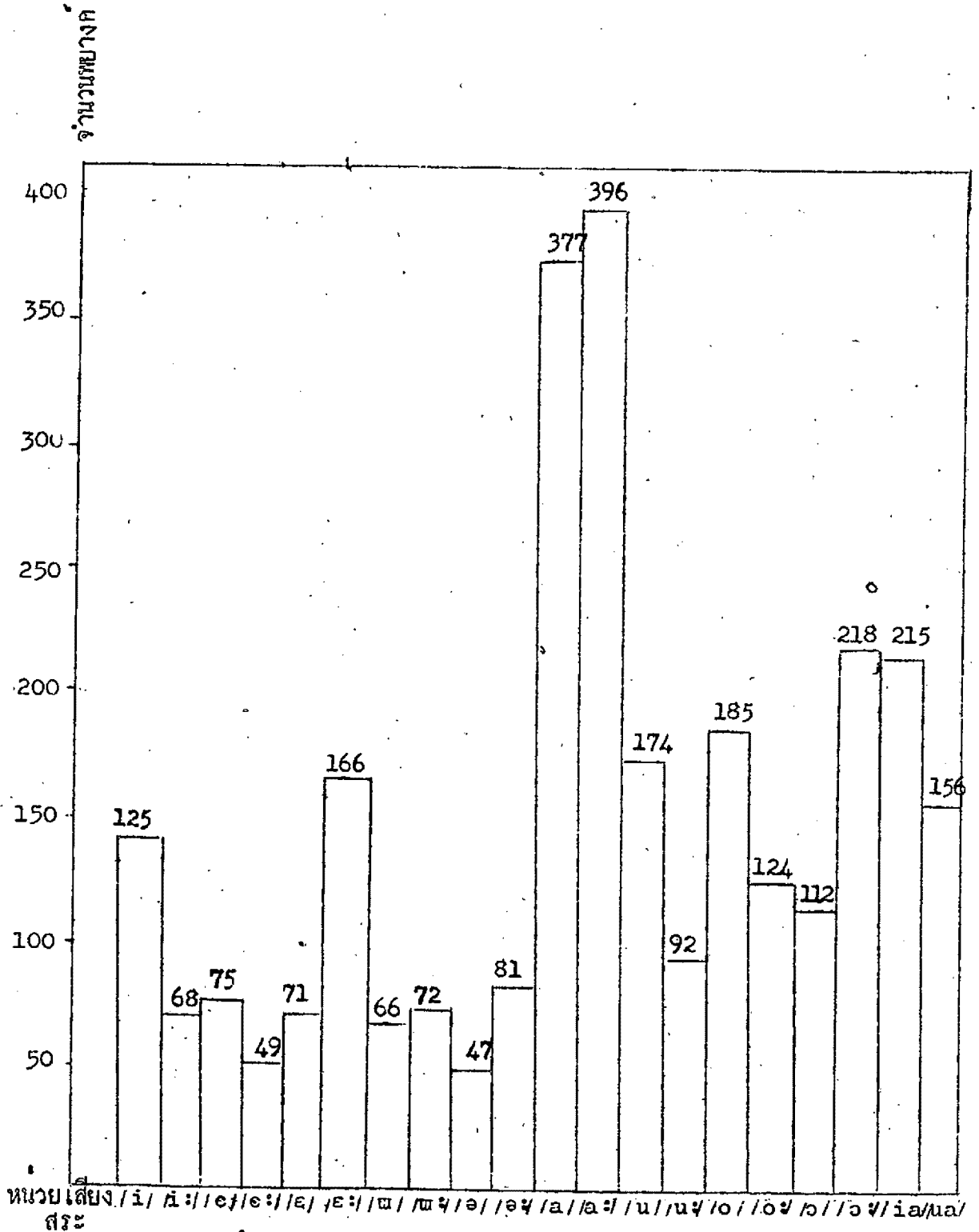
แผนภูมิที่ ๔ แสดงเปรียบเทียบการปรากฏตัวของหน่วยเสียงวรรณยุกต์



แผนภูมิที่ ๑. เปรียบเทียบการปรากฏของหน่วยเสียงพยัญชนะต้น

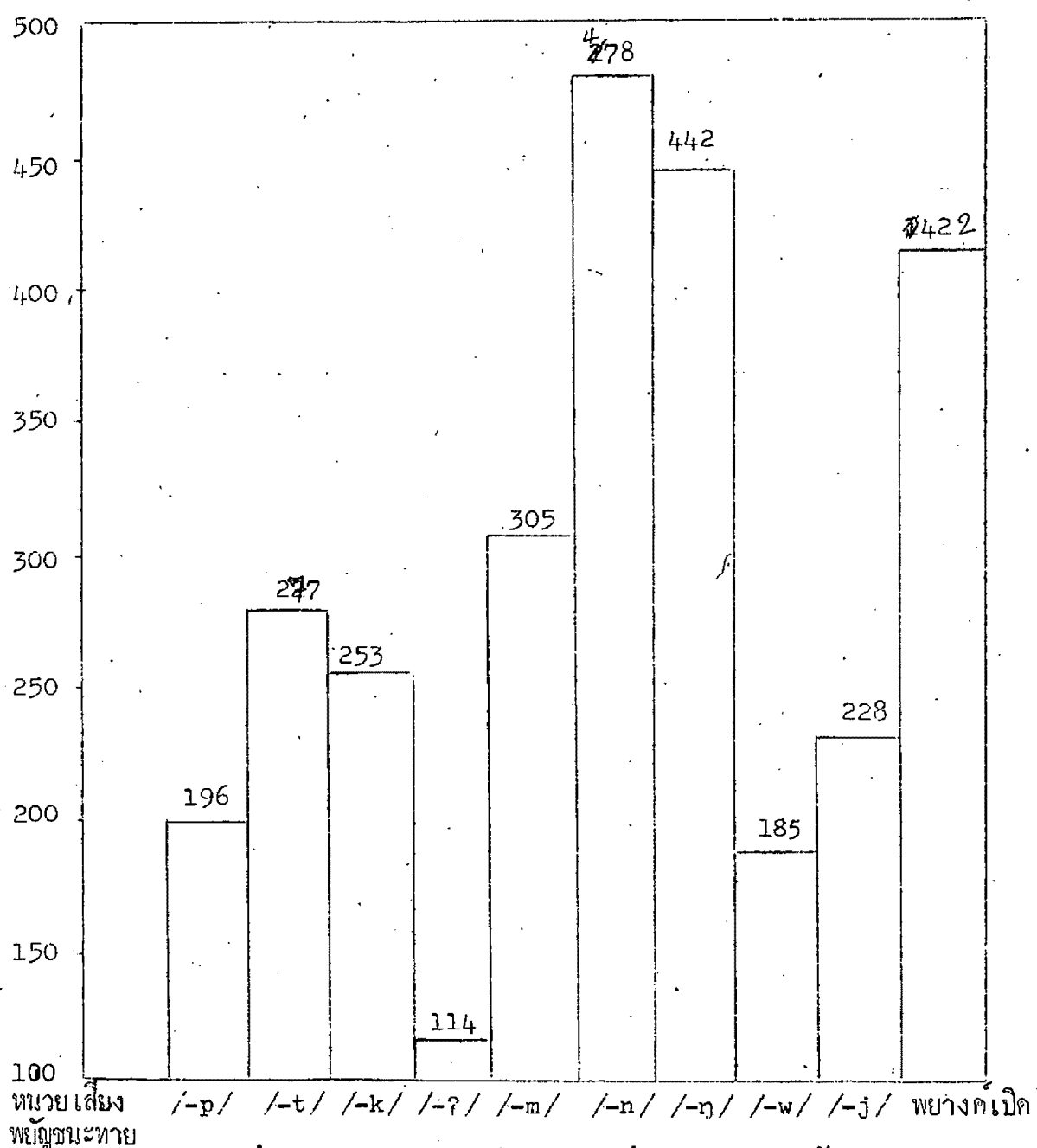


แผนภูมิที่ ๒ เปรียบเทียบการปรากฏของหน่วยเสียงพยัญชนะท้าย และพยางค์เปิด



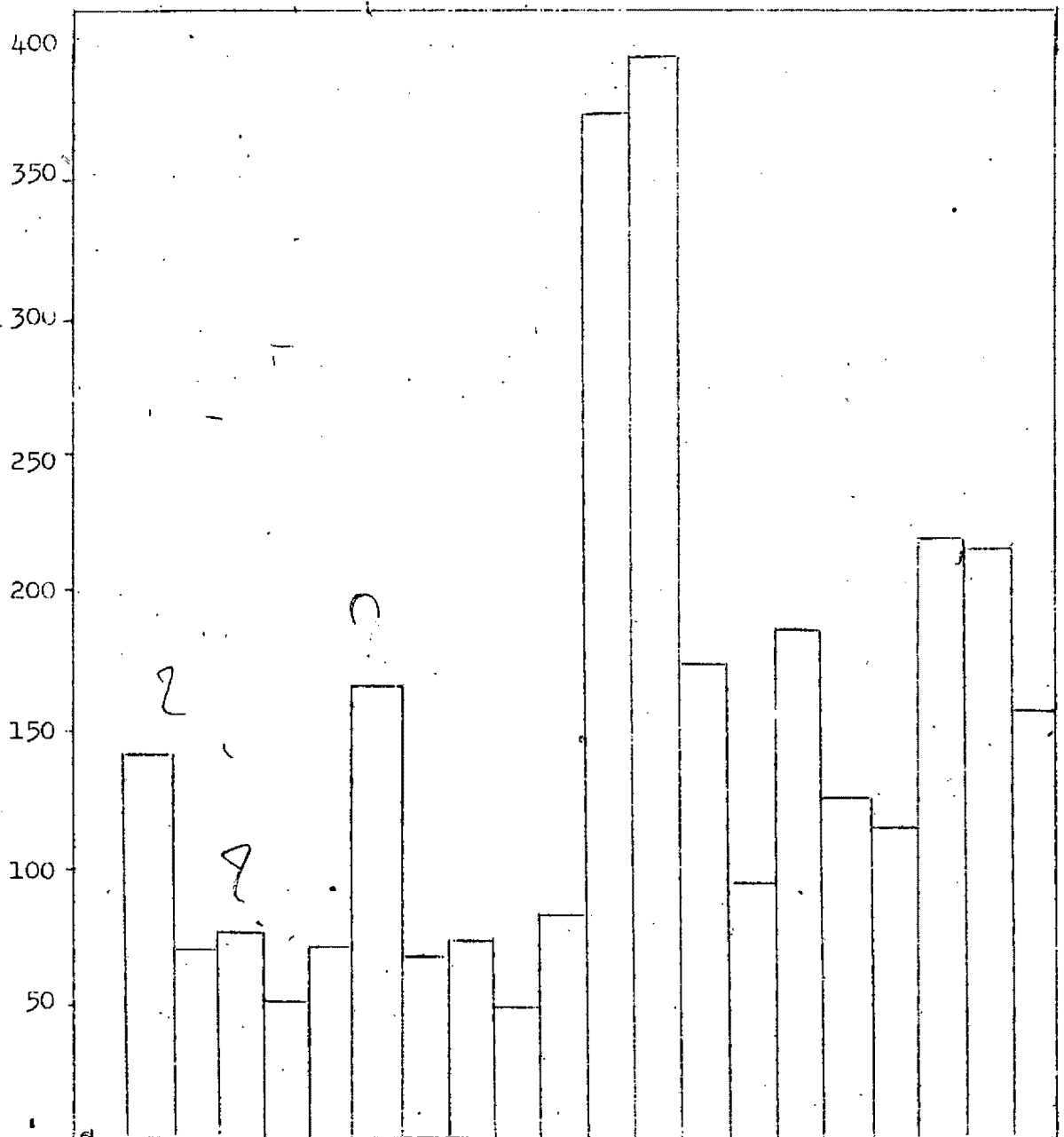
แผนภูมิที่ ๓ เปรียบเทียบการปรากฏของหน่วยเสียงสระ

จำนวนพยางค์



แผนภูมิที่ ๒ เปรียบเทียบการปรากฏของหน่วยเสียงพยัญชนะไทย และพยางค์เปิด

จำนวนยาง



แผนภูมิที่ ๓ เปรียบเทียบการปรากฏของหน่วยเสียงสระ

