



สถานภาพของวิทยาลัยเอกชน^๑

การศึกษาถึงสถานภาพของวิทยาลัยเอกชน จะเป็นพื้นฐานในการศึกษาถึงการใช้กลยุทธ์ทางการตลาด (Marketing Strategy) โดยส่วนรวมของวิทยาลัยเอกชน ตั้งแต่เริ่มก่อตั้งจนถึงปัจจุบัน โดยจะทำการศึกษาถึง

๑. ประวัติความเป็นมาตั้งแต่เริ่มก่อตั้งวิทยาลัยเอกชน ซึ่งให้การศึกษาระดับอุดมศึกษาของประเทศ เพื่อก่อให้เกิดประโยชน์แก่สังคม โดยเฉพาะทางการศึกษาในระดับอุดมศึกษา กว่าจะดำรงมาได้จนปัจจุบันวิทยาลัยเอกชนได้มีการต่อสู้ทุกวิถีทางเพื่อที่จะให้บริการการศึกษา (Educational Service) เทียบเท่ากับมหาวิทยาลัยของรัฐ ซึ่งถือว่าเป็นคู่แข่งที่สำคัญ
๒. ศึกษาถึงการบริหารวิทยาลัยโดยส่วนรวม ซึ่งมีลักษณะถึงธุรกิจถึงสถาบันการศึกษา
๓. ศึกษาถึงโปรแกรมการศึกษาเพื่อให้ทราบว่าวิทยาลัยเอกชนมีบริการทางด้านการศึกษา ส่วนใหญ่ในสาขาวิชาใด ตรงกับความต้องการของนักศึกษา (Consumer) หรือไม่
๔. ศึกษาถึงบุคลากรซึ่งจะเป็นผู้ที่ก่อให้เกิดการบริการศึกษา บุคลากรที่สำคัญที่สุดคือคณาจารย์ ผู้ประสิทธิ์ประสาทวิชาความรู้แก่นักศึกษา
๕. ศึกษาถึงนักศึกษา (Consumer) ที่เข้าศึกษาในวิทยาลัยเอกชน
๖. ศึกษาถึงการเงิน คือ ทางด้านรายรับ ซึ่งถือว่าเป็นรายได้ของวิทยาลัยเอกชน คือ การเก็บค่าเล่าเรียน (Price) และทางด้านรายจ่าย เพื่อให้ทราบว่าวิทยาลัยเอกชนมีรายจ่ายทางด้านใดบ้าง
๗. ศึกษาถึงอาคารสถานที่ ซึ่งจะเป็นเครื่องช่วยบรรยากาศทางการศึกษา ให้มีสภาพพร้อมที่จะเกิดการเรียนการสอนขึ้น

^๑รายงานสถานภาพวิทยาลัยเอกชน ปี ๒๕๑๓-๒๕๒๐, กองสถาบันอุดมศึกษาเอกชน, ทบวงมหาวิทยาลัย.

การศึกษาถึงสภาพของวิทยาลัย เอกชนตามหัวข้อตั้งที่กล่าวมานี้ จะเป็น เครื่องชี้กลยุทธ์ทางการตลาด (Marketing strategy) ของวิทยาลัยเอกชนส่วนหนึ่ง ก่อนที่จะชี้เฉพาะในบทต่อไป

ประวัติวิทยาลัย เอกชน

ความเป็นมาของวิทยาลัย เอกชน

แต่เดิมการจัดการศึกษาระดับอุดมศึกษาในแผนการศึกษาแห่งชาติ ไม่ได้ระบุ ให้เอกชนมีส่วนร่วมในการจัดการศึกษาระดับอุดมศึกษาด้วย ดังนั้น การจัดการศึกษาระดับ อุดมศึกษาจึงเป็นหน้าที่ของรัฐแต่เพียงฝ่ายเดียว อย่างไรก็ตาม เนื่องจากสถาบันอุดมศึกษา ของรัฐนั้นมีขีดจำกัดในการรับนักศึกษา เข้า เรียนต่อ ดังจะ เห็นได้ว่าในแต่ละปีการศึกษา จำนวนนักศึกษาที่มีโอกาส เข้า เรียนต่อในมหาวิทยาลัยของรัฐ เป็นจำนวนน้อยมาก ถึงแม้ว่ารัฐจะพยายามขยายการรับนักศึกษาระดับอุดมศึกษา เพิ่มขึ้นแล้วก็ตาม แต่ก็ยังไม่สามารถสนองความต้องการของประชาชนได้อย่างพอเพียง ดังนั้น เพื่อเป็นจุดสักระการไปศึกษา ต่อต่างประเทศซึ่งเป็นการเสียเงินตราของประเทศมาก จึงได้มีการเสนอปัญหาการไม่มี ที่เรียนต่อของนักเรียนที่สำเร็จชั้นมัธยมศึกษาตอนปลายต่อที่ประชุมคณะรัฐมนตรี เมื่อวันที่ ๑๕ มิถุนายน ๒๕๐๘ และคณะรัฐมนตรีได้ลงมติรับหลักการในการเปิดโอกาสให้เอกชนจัดตั้ง สถาบันการศึกษาระดับอุดมศึกษาขึ้น โดยดำเนินการสอนในระดับไม่เกิน ๓ ปีแรกของ มหาวิทยาลัยของรัฐ โดยให้อยู่ในความควบคุมของกระทรวงศึกษาธิการแบบโรงเรียน- ราษฎร์ และให้กระทรวงศึกษาธิการเสนอความเห็นในเรื่องรายละเอียดต่าง ๆ ต่อมา เมื่อวันที่ ๒๘ กันยายน ๒๕๐๘ คณะรัฐมนตรีได้ลงมติให้สภาการศึกษาแห่งชาติดำเนินการ แกไขวางระเบียบและข้อบังคับต่าง ๆ รวมทั้งปรับปรุงพระราชบัญญัติที่เกี่ยวข้อง และให้

รับนำเสนอคณะรัฐมนตรีเพื่อพิจารณา สำหรับอำนาจหน้าที่การควบคุมกำเนินการในเรื่องนี้ให้เป็นอำนาจหน้าที่ของกระทรวงศึกษาธิการ ด้วยเหตุนี้สำนักงานสภาการศึกษาแห่งชาติ และกรมวิสามัญศึกษา กระทรวงศึกษาธิการ จึงได้จัดตั้งคณะกรรมการร่วมกันพิจารณารายละเอียดต่าง ๆ เพื่อทำรายงานเสนอให้คณะกรรมการบริหารสภาการศึกษาแห่งชาติพิจารณาอีกวาระหนึ่ง ก่อนที่จะนำเสนอคณะรัฐมนตรีเพื่อพิจารณา คณะกรรมการบริหารสภาการศึกษาแห่งชาติได้พิจารณาเรื่องนี้โดยละเอียดแล้ว จึงลงมติให้นำเสนอคณะรัฐมนตรีพิจารณาอนุมัติการดำเนินการในสาระสำคัญต่อไปนี้คือ

๑. ให้สภาการศึกษาแห่งชาติ ดำเนินการแก้ไขแผนการศึกษาแห่งชาติ ฉบับ พ.ศ. ๒๕๐๓ โดยจัดทำแผนการศึกษาแห่งชาติฉบับใหม่ รวมทั้งแก้ไขข้อความอื่น ๆ ในแผนการศึกษาแห่งชาติให้สอดคล้องกับความเป็นจริงในปัจจุบันยิ่งขึ้น

๒. ให้สภาการศึกษาแห่งชาติดำเนินการร่างพระราชบัญญัติวิทยาลัย เอกชน ขึ้นใหม่แทนการปรับปรุงพระราชบัญญัติที่เกี่ยวข้องตามที่คณะรัฐมนตรีได้ลงมติไว้แล้ว

หลักการสำคัญ ๆ ที่คณะกรรมการบริหารสภาการศึกษาแห่งชาติเห็นควรบรรจุไว้ในพระราชบัญญัติวิทยาลัย เอกชน นอกเหนือไปจากข้อบังคับในการดำเนินงานสถานศึกษาทั่ว ๆ ไป คือ

๒.๑ วัตถุประสงค์

วิทยาลัย เอกชนจะต้องมีวัตถุประสงค์ในการจัดตั้งสถาบันการศึกษาไว้อย่างชัดเจน อันมีลักษณะสอดคล้องกับเป้าหมายการพัฒนาประเทศ และมีวัตถุประสงค์เพื่อช่วยรัฐจัดการศึกษาระดับอุดมศึกษา โดยไม่มุ่งหวังผลประโยชน์จากนักศึกษาทำนองการค้า เงินทุนและรายได้ของวิทยาลัยต้องได้รับการจัดสรรตามสัดส่วนที่เหมาะสมในการรักษาและปรับปรุงมาตรฐานการศึกษาตามเกณฑ์ที่สภาการศึกษาแห่งชาติได้วางไว้ ตลอดจนการขยายการศึกษาตามโครงการที่วิทยาลัยได้วางไว้โดยลำดับด้วย

๒.๒ ฐานะของวิทยาลัย เอกชน

วิทยาลัย เอกชนต้องมีฐานะ เป็นนิติบุคคล

๒.๓ ลักษณะของวิทยาลัยเอกชน

วิทยาลัยเอกชนจะมีลักษณะดังต่อไปนี้คือ

- ก. รับนักศึกษาที่มีวุฒิ ม.ศ. ๕ หรือเทียบเท่าเป็นอย่างต่ำ
- ข. ในระยะเริ่มแรกให้จัดหลักสูตรไม่ต่ำกว่า ๒ ปี และ

ไม่สูงกว่า ๓ ปีแรกของหลักสูตรในวิทยาลัย หรือมหาวิทยาลัยของรัฐ

๒.๔ การบริหารงานวิทยาลัยเอกชน

วิทยาลัยเอกชนจัดการบริหารงานโดยมีคณะกรรมการวิทยาลัย-
ทำนองเดียวกันกับ Board of Trustees ของต่างประเทศเป็นหลัก คณะกรรมการ-
วิทยาลัยประกอบด้วยผู้ทรงคุณวุฒิทางวิชาการ และกรรมการผู้ทรงคุณวุฒิทางธุรกิจอย่าง-
น้อย ๕ คน ในจำนวนนี้จะต้องมีผู้แทนจากกระทรวงศึกษาธิการ ๑ คน ทั้งนี้คณะกรรมการ-
การดังกล่าวมีหน้าที่เป็นผู้วางนโยบาย และควบคุมให้ผู้บริหารวิทยาลัยบริหารงานตาม
กฎหมายและนโยบายที่วางไว้

๒.๕ การรับความช่วยเหลือหรือการเข้าเป็นเครือสถาบันอื่น ๆ

การรับความช่วยเหลือหรือเข้าเป็นเครือของสถาบันการศึกษา
หรือองค์การใด ๆ ทั้งภายในและนอกประเทศของวิทยาลัยเอกชน ควรจะต้องมีการ
กำหนดมาตรการอย่างเคร่งครัด โดยระบุไว้ในกฎหมายว่าในกรณีที่วิทยาลัยจะได้รับ
ความช่วยเหลือจากสถาบันหรือองค์การใด ๆ ก็ตาม ควรจะได้รับการพิจารณาโดย
รอบคอบจากรัฐบาลเสียก่อน ทั้งนี้ เพื่อป้องกันการแทรกซึมของลัทธิ อันไม่เป็นที่พึง-
ปรารถนาของประเทศ และเพื่อป้องกันการแผ่อิทธิพลทางวัฒนธรรมอันอาจเป็นการบ่อน
ทำลายศีลธรรมและวัฒนธรรมอันดีงามของไทย

๒.๖ การควบคุมวิทยาลัยเอกชน

กระทรวงศึกษาธิการ เป็นผู้อนุมัติการจัดตั้งและควบคุมการดำเนินงานของวิทยาลัยเอกชนให้อยู่ภายในพระราชบัญญัติวิทยาลัยเอกชน ส่วนสภาการศึกษา
แห่งชาติ หรือ Accrediting Board ซึ่งสภาการศึกษาแห่งชาติจะพิจารณาอนุมัติจัดตั้ง
ขึ้นต่อไป ทำหน้าที่พิจารณาหลักสูตรและมาตรฐานทางวิชาการของวิทยาลัยเอกชน

คณะรัฐมนตรีได้ประชุมปรึกษากันเมื่อวันที่ ๑๖ พฤษภาคม ๒๕๑๐ และลงมติเห็นชอบด้วย โดยอนุมัติให้ดำเนินการต่อไปได้ตามที่เสนอ และสภาการศึกษาแห่งชาติได้นำมติดังกล่าวมาดำเนินการร่างพระราชบัญญัติวิทยาลัยเอกชนขึ้น พระราชบัญญัติฉบับนี้ประกาศใช้เมื่อวันที่ ๒๑ กุมภาพันธ์ พ.ศ. ๒๕๑๒

ในระยะเริ่มแรกของการประกาศใช้พระราชบัญญัติวิทยาลัยเอกชน พ.ศ. ๒๕๑๒ มีวิทยาลัยเอกชนที่ได้รับอนุญาตจากรัฐมนตรีว่าการกระทรวงศึกษาธิการให้จัดตั้งเป็นวิทยาลัยเอกชนได้ รวม ๖ แห่ง คือ

๑. วิทยาลัยเกริก อนุญาตให้จัดตั้งเมื่อวันที่ ๒๘ พฤษภาคม ๒๕๑๓
๒. วิทยาลัยกรุงเทพ อนุญาตให้จัดตั้งเมื่อวันที่ ๒๘ พฤษภาคม ๒๕๑๓
๓. วิทยาลัยไทยสุริยะ^๑ อนุญาตให้จัดตั้งเมื่อวันที่ ๒๘ พฤษภาคม ๒๕๑๓
๔. วิทยาลัยธุรกิจบัณฑิตย อนุญาตให้จัดตั้งเมื่อวันที่ ๒๘ พฤษภาคม ๒๕๑๓
๕. วิทยาลัยพัฒนา อนุญาตให้จัดตั้งเมื่อวันที่ ๒๘ พฤษภาคม ๒๕๑๓
๖. วิทยาลัยการพาณิชย์^๒ อนุญาตให้จัดตั้งเมื่อวันที่ ๑๗ มิถุนายน ๒๕๑๓

ในระยะเริ่มแรกของการอนุญาตให้จัดตั้งวิทยาลัยเอกชนทั้ง ๖ แห่งนี้ หลักสูตรส่วนใหญ่มีแก่นหนักไปทางด้านบริหารธุรกิจ บัญชี และ เศรษฐศาสตร์ ทั้งนี้เพื่อให้สอดคล้องกับมติของคณะรัฐมนตรีในข้อที่ว่า "เปิดโอกาสให้เอกชนตั้งสถาบันการศึกษาระดับอุดมศึกษาชั้นวิทยาลัย ดำเนินการสอนในระดับไม่เกิน ๓ ปีแรกของมหาวิทยาลัยของรัฐบาล" ดังนั้น วิทยาลัยเอกชนในระยะเริ่มแรกทั้ง ๖ แห่ง จึงได้รับอนุญาตให้เปิดดำเนินการสอนในระดับประกาศนียบัตรเท่านั้น

^๑วิทยาลัยไทยสุริยะ ได้เปลี่ยนชื่อเป็นวิทยาลัยศรีปทุม เมื่อวันที่ ๓๑ มกราคม ๒๕๑๕.

^๒วิทยาลัยการพาณิชย์ ได้เปลี่ยนชื่อเป็นวิทยาลัยการค้า เมื่อวันที่ ๔ มีนาคม ๒๕๑๖.

ต่อมาในวันที่ ๒ กุมภาพันธ์ ๒๕๑๔ คณะรัฐมนตรีได้ลงมติรับหลักการให้วิทยาลัย-
เอกชน ดำเนินการสอนเกินกว่า ๓ ปี ในชั้นปริญญาตามพระราชบัญญัติวิทยาลัย เอกชน
พ.ศ. ๒๕๑๒ และให้คณะกรรมการบริหารสภาการศึกษาแห่งชาติกำหนดวิธีการให้การ
รับรองมาตรฐานการศึกษาตามมาตรา ๑๖ แห่งพระราชบัญญัติวิทยาลัย เอกชน พ.ศ. ๒๕๑๒
รวมทั้งพิจารณามาตรการที่จะให้นักศึกษาที่สำเร็จการศึกษาจากวิทยาลัย เอกชนต่าง ๆ
ไปก่อนแล้วได้มีโอกาสศึกษาต่อจนได้รับปริญญาด้วย

คณะกรรมการบริหารสภาการศึกษาแห่งชาติในคราวประชุม เมื่อวันที่ ๒๑
มกราคม ๒๕๑๔ ได้พิจารณา กำหนดวิธีการและวางมาตรการเพื่อให้เป็นไปตามมติคณะ-
รัฐมนตรีข้างต้น ๒ ข้อ คือ

๑. เรื่องกำหนดวิธีการให้การรับรองมาตรฐานการศึกษาตามมาตรา ๑๖
แห่งพระราชบัญญัติวิทยาลัย เอกชน พ.ศ. ๒๕๑๒ นั้น จะรับรองมาตรฐานการศึกษาโดย
ให้วิทยาลัย ให้ปริญญาดูได้ โดยมีเงื่อนไขว่าวิทยาลัย เอกชนต้องปฏิบัติตามข้อกำหนด
ของวิทยาลัยว่าด้วยหัวข้อที่เกี่ยวกับหลักสูตร ๔ ปี ชั้นปริญญาตรีแต่ละสาขาวิชา โครง-
การจัดการศึกษา อุปกรณ์การศึกษาและห้องสมุดโดยสมบูรณ์ และการสอบเพื่อรับปริญญา
ให้มีคณะกรรมการสอบไล่ภายนอก ๓ คน ในแต่ละหมวดวิชา หรือสาขาวิชาที่มีการสอน
ในวิทยาลัยทำหน้าที่ตรวจสอบและให้คำรับรองการสอบไล่วิชาในชั้นปีที่ ๓ และปีที่ ๔
วิทยาลัย เอกชนจึงจะให้ปริญญาดูได้ คณะกรรมการคณะนี้วิทยาลัย เอกชนเป็นผู้เสนอ
รายชื่อผู้ทรงคุณวุฒิให้สภาการศึกษาแห่งชาติพิจารณาแต่งตั้งไม่น้อยกว่า ๓ คน และสภา-
การศึกษาแห่งชาติอาจแต่งตั้งเพิ่มเติมในจำนวนไม่เกินกว่าจำนวนที่วิทยาลัย เอกชนเสนอ-
แต่งตั้งมาได้อีกถ้าเห็นว่าจำเป็น ส่วนค่าใช้จ่ายในการดำเนินการสอบรวมทั้ง เงินสมนาคุณ
ให้แก่คณะกรรมการสอบไล่ภายนอกให้วิทยาลัย เอกชนรับผิดชอบ

๒. เรื่องมาตรการที่จะให้นักศึกษาที่สำเร็จการศึกษาจากวิทยาลัย เอกชนไป
ก่อนแล้ว ได้มีโอกาสศึกษาต่อจนได้ปริญญาด้วยนั้น ได้วางหลักเกณฑ์ว่าด้วยการรับโอน

ผู้รับการศึกษาจากสถานศึกษาอื่น และผู้ที่เข้าศึกษาในขณะที่มีฐานะเป็นโรงเรียนราษฎร์ ก่อนได้รับอนุญาตให้จัดตั้งเป็นวิทยาลัยเอกชนเข้าศึกษาต่อในวิทยาลัยเอกชนขึ้น เพื่อเปิด โอกาสให้นักเรียนที่จบจากวิทยาลัยแต่ละแห่งเมื่อครั้งเป็นโรงเรียนราษฎร์ ที่เริ่มเข้ารับ- การศึกษาในปีการศึกษา ๒๕๐๔ - ๒๕๑๒ ได้มีโอกาสโอนเข้ามาศึกษาต่อในวิทยาลัยเอกชน ในวิชาที่จะต้องศึกษาเพิ่มเติม เพื่อศึกษาให้ครบตามหลักสูตรปริญญาตรี และมีโอกาสเข้า- รับปริญญาตรีเมื่อสอบผ่านทุกวิชาตามหลักสูตรแล้ว โดยวิธีการของข้อ ๑ การที่เปิดโอกาส ให้เฉพาะนักเรียนที่จบจากวิทยาลัยแต่ละแห่งเมื่อครั้งยังเป็นโรงเรียนราษฎร์ที่เริ่มเข้ารับ การศึกษาในปีการศึกษา ๒๕๐๔ - ๒๕๑๒ นั้น เพราะถือหลักการว่า ปี พ.ศ. ๒๕๐๔ เป็น ปีที่คณะรัฐมนตรีลงมติให้เอกชนจัดการศึกษาระดับอุดมศึกษาได้ และปี พ.ศ. ๒๕๑๒ เป็นปี ที่พระราชบัญญัติวิทยาลัยเอกชนออกใช้บังคับ สภการบริหาร คณะปฏิวัติได้ประชุมปรึกษา เมื่อวันที่ ๔ กุมภาพันธ์ ๒๕๑๕ และลงมติเห็นชอบตามที่คณะกรรมการบริหาร สภาการศึกษา- แห่งชาติเสนอทั้ง ๒ ข้อดังกล่าวข้างต้น

วิทยาลัยเอกชนทั้ง ๖ แห่ง จึงได้ขอเปิดดำเนินการสอนถึงขั้นปริญญาตรี ซึ่ง หลักสูตรปริญญาตรีที่เปิดสอนระยะนี้ยังคง เน้นหนักทางด้านบริหารธุรกิจ บัญชี และ เศรษฐศาสตร์

ต่อมาคณะรัฐมนตรีว่าการกระทรวงศึกษาธิการ ได้อนุญาตให้จัดตั้งวิทยาลัย- อัสสัมชัญบริหารธุรกิจ เมื่อวันที่ ๑๖ มิถุนายน ๒๕๑๕ อีกแห่งหนึ่ง

เมื่อวันที่ ๒๙ กันยายน ๒๕๑๕ ได้มีประกาศของคณะปฏิวัติเพื่อที่จะรวมสาย- งานการศึกษาเอกชนไว้ในหน่วยงานเดียวกัน โดยรวมเอางานของกองโรงเรียนราษฎร์ กรมวิสามัญศึกษากับงานวิทยาลัยเอกชน ซึ่งอยู่ในอำนาจหน้าที่ของสำนักงานสภาการศึกษา แห่งชาติ จัดตั้งเป็นสำนักงานคณะกรรมการการศึกษาเอกชน สังกัดกระทรวงศึกษาธิการ ตามประกาศของคณะปฏิวัติ (เกี่ยวกับการปรับปรุงส่วนราชการ) ฉบับที่ ๒๑๖ และฉบับที่ ๒๑๗ จากประกาศของคณะปฏิวัติฉบับที่ ๒๑๗ ลงวันที่ ๒๙ กันยายน พ.ศ. ๒๕๑๕ ข้อ ๔๗ บัญญัติไว้ว่า "ให้โอนบรรดาอำนาจหน้าที่เกี่ยวกับราชการของสำนักงานสภาการศึกษาแห่งชาติ

สำนักนายกรัฐมนตรี และบรรดาอำนาจหน้าที่ของนายกรัฐมนตรีในส่วนที่เกี่ยวกับการปฏิบัติ ตามกฎหมาย ระเบียบหรือข้อบังคับซึ่งสำนักงานสภาการศึกษาแห่งชาติเป็นเจ้าหน้าที่และ เอกชน ไปเป็นของสำนักงานคณะกรรมการการศึกษาเอกชน กระทรวงศึกษาธิการหรือ ของรัฐมนตรีว่าการกระทรวงศึกษาธิการ หรือ เจ้าหน้าที่สำนักงานคณะกรรมการศึกษา- เอกชน กระทรวงศึกษาธิการแล้วแต่กรณี"

ต่อมาสำนักงานคณะกรรมการการศึกษาเอกชน กระทรวงศึกษาธิการ ได้ดำเนินการ พิจารณารับรองมาตรฐานการศึกษาแก่วิทยาลัยเอกชน เพื่อให้เป็นไปตามความใน มาตรา ๑๖ แห่งพระราชบัญญัติวิทยาลัยเอกชน พ.ศ. ๒๕๑๒ และคณะกรรมการบริหาร สภาการศึกษาแห่งชาติ ได้ให้การรับรองมาตรฐานการศึกษาแก่วิทยาลัยเอกชน ๔ แห่ง เมื่อวันที่ ๔ มีนาคม ๒๕๑๖ ดังนี้

๑. วิทยาลัยเกริก หลักสูตรปริญญาตรี สาขาวิชาบริหารธุรกิจ และสาขา- วิชาเศรษฐศาสตร์
๒. วิทยาลัยกรุงเทพ หลักสูตรอนุปริญญา และปริญญาตรี สาขาวิชาการบัญชี และสาขาวิชาบริหารธุรกิจ
๓. วิทยาลัยการค้า หลักสูตรอนุปริญญา สาขาวิชาเศรษฐศาสตร์ สาขา- วิชาบัญชี และหลักสูตรปริญญาตรีสาขาวิชาเศรษฐศาสตร์ สาขาวิชาการบัญชี และสาขา- วิชาบริหารธุรกิจ
๔. วิทยาลัยธุรกิจบัณฑิต หลักสูตรปริญญาตรี สาขาวิชาบริหารธุรกิจ

ในปี พ.ศ. ๒๕๑๖ รัฐมนตรีว่าการกระทรวงศึกษาธิการได้อนุญาตให้จัดตั้ง วิทยาลัยเอกชนขึ้นอีก ๒ แห่ง คือ

๑. วิทยาลัยเอเชียอาคเนย์ อนุญาตให้จัดตั้งเมื่อวันที่ ๖ สิงหาคม ๒๕๑๖
๒. วิทยาลัยเทคนิคสยาม อนุญาตให้จัดตั้งเมื่อวันที่ ๒๘ กันยายน ๒๕๑๖

ในปี พ.ศ. ๒๕๑๗ รัฐมนตรีว่าการกระทรวงศึกษาธิการได้อนุญาตให้จัดตั้ง วิทยาลัยเอกชนขึ้นอีก ๑ แห่ง คือ วิทยาลัยพายัพ อนุญาตให้จัดตั้งเมื่อวันที่ ๒๑ มีนาคม ๒๕๑๗

ในปี พ.ศ. ๒๕๑๗ นี้ สำนักงานคณะกรรมการการศึกษาเอกชน กระทรวง-
ศึกษาธิการได้ดำเนินการพิจารณารับรองมาตรฐานการศึกษาแก่วิทยาลัยเอกชน และ
คณะกรรมการบริหาร สภาการศึกษาแห่งชาติได้ให้การรับรองมาตรฐานการศึกษาแก่
วิทยาลัยเอกชนต่าง ๆ ดังนี้

๑. วิทยาลัยพัฒนา หลักสูตรอนุปริญาและปริญญาตรี สาขาวิชาบริหารธุรกิจ
ด้านการบริหารงานบุคคลและด้านการบัญชี เมื่อวันที่ ๑๗ มกราคม ๒๕๑๗
๒. วิทยาลัยกรุงเทพ หลักสูตรปริญญาตรี สาขาวิชาศิลปศาสตร์ ด้านสื่อ-
สารมวลชน เมื่อวันที่ ๒๕ มีนาคม ๒๕๑๗
๓. วิทยาลัยธุรกิจบัณฑิตย์ หลักสูตรปริญญาตรี สาขาวิชาการบัญชี เมื่อ
วันที่ ๒๕ มีนาคม ๒๕๑๗

ต่อมาวิทยาลัยเอกชน ได้เสนอเรื่องเพื่อขอโอนมาอยู่ในความรับผิดชอบของ
ทบวงมหาวิทยาลัยของรัฐ (ปัจจุบันเปลี่ยนเป็น ทบวงมหาวิทยาลัย) กระทรวงศึกษาธิการ
จึงได้นำเรื่องนี้เสนอต่อคณะรัฐมนตรีเพื่อพิจารณาและคณะรัฐมนตรีได้ลงมติรับหลักการที่
จะให้วิทยาลัยเอกชนโอนไปอยู่ในความรับผิดชอบของทบวงมหาวิทยาลัยของรัฐ เมื่อวันที่ ๑๓
พฤศจิกายน ๒๕๑๖ ดังนั้น งานวิทยาลัยเอกชนจึงได้โอนไปยังทบวงมหาวิทยาลัยของรัฐ
ตามพระราชบัญญัติโอนกิจการบริหารบางส่วนของกระทรวงศึกษาธิการ ไปเป็นของทบวง-
มหาวิทยาลัยของรัฐ พ.ศ. ๒๕๑๗ ลงวันที่ ๒๑ มิถุนายน ๒๕๑๗

การที่วิทยาลัยเอกชนได้โอนไปอยู่ในความรับผิดชอบของทบวงมหาวิทยาลัย
จะช่วยสร้างภาพพจน์ของวิทยาลัยเอกชน ให้เทียบเคียงกับมหาวิทยาลัยของรัฐ ทำให้
สังคมยอมรับวิทยาลัยเอกชนมากขึ้น โดยเฉพาะในแง่ของการยอมรับมาตรฐานของ
การจัดการศึกษา (Product) ที่วิทยาลัยเอกชนให้แก่สังคมด้วย

ในปี ๒๕๑๙ ทบวงมหาวิทยาลัยของรัฐได้อนุญาตให้จัดตั้งวิทยาลัยเอกชนอีก

๑ แห่ง คือ วิทยาลัยแสงธรรม

ในปี ๒๕๒๒ ทบวงมหาวิทยาลัยของรัฐได้อนุญาตให้จัดตั้งวิทยาลัยเอกชนอีก

๑ แห่ง คือ วิทยาลัยคณาสิทธิ์

นับตั้งแต่เริ่มพระราชบัญญัติวิทยาลัยเอกชน พ.ศ. ๒๕๑๒ เป็นต้นมาจนถึง

ปัจจุบันมีวิทยาลัยเอกชนที่อยู่ในความดูแลของทบวงมหาวิทยาลัยรวม ๑๑ แห่ง คือ

๑. วิทยาลัยการค้า
๒. วิทยาลัยกรุงเทพ
๓. วิทยาลัยเกริก
๔. วิทยาลัยคณาสิทธิ์
๕. วิทยาลัยเทคนิคสยาม
๖. วิทยาลัยธุรกิจบัณฑิต
๗. วิทยาลัยพายัพ
๘. วิทยาลัยแสงธรรม
๙. วิทยาลัยศรีปทุม
๑๐. วิทยาลัยอัสสัมชัญบริหารธุรกิจ
๑๑. วิทยาลัยเอเชียอาคเนย์

ในวันที่ ๒๘ เมษายน ๒๕๒๒ ประกาศบังคับใช้ พระราชบัญญัติสถาบันอุดมศึกษาเอกชน พ.ศ. ๒๕๒๒ ซึ่งกำหนด สิทธิ ระเบียบ ของสถาบันอุดมศึกษาเอกชน

หมายเหตุ : วิทยาลัยพัฒนา รัฐมนตรีว่าการทบวงมหาวิทยาลัย โดยความเห็นชอบของคณะกรรมการวิทยาลัยเอกชน มีคำสั่ง เพิกถอนใบอนุญาตให้จัดตั้งวิทยาลัยพัฒนา ตามประกาศทบวงมหาวิทยาลัย ลงวันที่ ๓๑ พฤษภาคม ๒๕๒๐.

ในการออกพระราชบัญญัติฉบับนี้ทำให้วิทยาลัย เอกชนมีส่วนร่วมอย่างเต็มที่ในภาวะการจัดการจัดการศึกษาระดับอุดมศึกษาของประเทศไทยอย่างมีประสิทธิภาพยิ่งขึ้น

พระราชบัญญัติสถาบันอุดมศึกษาเอกชน พ.ศ. ๒๕๒๒ ได้ประกาศใช้โดยเหตุผล คือ การดำเนินงานของวิทยาลัยเอกชนในฐานะที่เป็นสถาบันอุดมศึกษาระดับปริญญาได้เพิ่มขึ้นเป็นอันมาก ทั้งในด้านจำนวนวิทยาลัยและภาระกิจในการผลิตบัณฑิตในสาขาวิชาต่าง ๆ การค้นคว้า วิจัยและการบริการทางวิชาการแก่สังคม สมควรปรับปรุงโครงสร้างและระบบบริหารตลอดจนวิธีธำรงรักษามาตรฐานการศึกษาให้เหมาะสมยิ่งขึ้น เพื่อส่งเสริมให้สถาบันอุดมศึกษาเอกชน มีความเจริญมั่นคงและเอื้ออำนวยต่อการขยายกิจการเพื่อร่วมรับภาระในการจัดการศึกษาระดับอุดมศึกษาของประเทศไทยอย่างมีประสิทธิภาพ จึงจำเป็นต้องตราพระราชบัญญัตินี้

จากพระราชบัญญัตินี้ทำให้วิทยาลัย เอกชนมีศักดิ์และสิทธิต่าง ๆ เทียบเท่า มหาวิทยาลัยของรัฐ นอกจากนี้ยัง เอื้ออำนวยให้วิทยาลัย เอกชนปรับปรุงวิทยาลัยให้เจริญก้าวหน้าได้ คือ

๑. สามารถขยายวิทยาลัยเป็น "สถาบัน" และ "มหาวิทยาลัย" ได้
๒. สามารถสอนเพื่อให้ปริญญาในชั้น ปริญญาตรี ปริญญาโท และปริญญาเอกได้^๑

ซึ่งทำให้วิทยาลัย เอกชนทั้งหลายตื่นตัวในอันที่จะก่อให้เกิดความเจริญก้าวหน้าทางวิชาการ และในอันที่จะร่วมมือกับรัฐในการเข้าร่วมภาระในการจัดการศึกษาระดับสูงของชาติ

จากพระราชบัญญัตินี้วิทยาลัย เอกชนสามารถที่จะขยายการจัดการศึกษา (Product) ทั้งความกว้าง (Product Width) และลึก (Product Depth) ทั้งนี้จะต้องมีความสอดคล้อง (Product Consistency) กันของการจัดการศึกษาด้วย เพื่อให้เทียบเคียงกับคู่แข่ง (Competitor) คือ มหาวิทยาลัยของรัฐ

^๑พระราชบัญญัติสถาบันอุดมศึกษาเอกชน พ.ศ. ๒๕๒๒.

การบริหาร

๑. ระบบบริหารภายในสถาบันอุดมศึกษา เอกชน

แต่เดิมพระราชบัญญัติวิทยาลัย เอกชน ได้กำหนดให้วิทยาลัย เอกชนบริหาร-งานโดยคณะกรรมการบริหารวิทยาลัยเอกชน ซึ่งประกอบด้วยผู้ที่ได้รับใบอนุญาตจัดตั้งวิทยาลัย แต่งตั้งโดยรับความเห็นชอบจากรัฐมนตรีว่าการทบวงมหาวิทยาลัย มีจำนวนไม่น้อยกว่า ๔ คน แต่ไม่เกิน ๘ คน มีผู้แทนทบวงมหาวิทยาลัยหนึ่งคนร่วมเป็นกรรมการและผู้อำนวยการวิทยาลัยเป็นเลขานุการ ผู้ที่ได้รับการแต่งตั้งเป็นกรรมการบริหารวิทยาลัยเอกชน จะต้องไม่เป็นผู้มีความประพฤติเสื่อมเสีย หรือบกพร่องในศีลธรรมอันดี และจำนวนไม่น้อยกว่ากึ่งหนึ่งต้องมีสัญชาติไทย คณะกรรมการบริหารอยู่ในตำแหน่งได้คราวละ ๒ ปี และจะพ้นจากตำแหน่งก่อนวาระเมื่อขาดคุณสมบัติตามพระราชบัญญัติวิทยาลัยเอกชน กำหนดไว้ คือ ตาย ลาออก และเมื่อมีการควบคุมวิทยาลัย

คณะกรรมการบริหารวิทยาลัย เอกชนมีอำนาจหน้าที่บริหารและควบคุมดูแลกิจการทั่วไปของวิทยาลัย เอกชนให้เป็นไปตามพระราชบัญญัติว่าด้วยวิทยาลัย เอกชน ซึ่งได้แก่

- ๑) วางระเบียบเกี่ยวกับการดำเนินงานในวิทยาลัย เอกชน
- ๒) จัดสรรทุนออกเป็นกองทุนประเภทต่าง ๆ และวางระเบียบการใช้จ่ายเงินของกองทุน
- ๓) พิจารณาปรับปรุงหลักสูตรวิชาและอุปกรณ์การศึกษา
- ๔) พิจารณาจัดตั้ง รวม และเลิกล้มคณะหรือภาควิชา
- ๕) แต่งตั้งและถอดถอนผู้อำนวยการหรือผู้สอน
- ๖) รายงานผลการสอนตามหลักสูตรของวิทยาลัย เอกชนต่อสำนักงาน-สภาการศึกษาแห่งชาติ
- ๗) พิจารณาหาวิธีที่จะทำให้การศึกษา การวิจัย และการฝึกอบรมของวิทยาลัย เอกชนให้เจริญก้าวหน้ายิ่งขึ้น

๘) อนุมัติการให้ประกาศนียบัตร อนุปริญญา ประกาศนียบัตรชั้นสูงหรือปริญญา

๙) อนุมัติงบดุล งบการเปลี่ยนแปลงทางการเงินของกองทุนประเภทต่าง ๆ ประจำปี

๑๐) ดำเนินกิจการอื่นอันเป็นปกติธุระที่วิทยาลัย เอกชนพึงกระทำ

วิทยาลัยเอกชนทุกแห่ง จะต้องมีผู้อำนวยการหนึ่งคน เป็นผู้ดำเนินการของวิทยาลัยให้เป็นไปตามพระราชบัญญัติว่าด้วยวิทยาลัย เอกชน และระเบียบหรือมติที่คณะกรรมการบริหารวิทยาลัย เอกชนกำหนดหรือมอบหมาย

ในการดำเนินการของวิทยาลัยนั้น ผู้อำนวยการวิทยาลัย เอกชนมีอำนาจหน้าที่และความรับผิดชอบหลายประการคือ

๑) หน่วยงานประจำอยู่ที่วิทยาลัย เอกชนตลอดเวลาที่มีการสอนในวิทยาลัย-เอกชน เว้นแต่จะมีเหตุผลสมควร

๒) จัดให้นักศึกษาได้รับการศึกษาตามที่ระบุไว้ในข้อกำหนด และต้องรักษาไว้ซึ่งความสงบเรียบร้อย ตลอดเวลาที่มีนักศึกษาอยู่ในบริเวณวิทยาลัย เอกชน

๓) สอดส่องและระมัดระวังมิให้มีการดำเนินการ อันเป็นภัยต่อความมั่นคงหรือความปลอดภัยของประเทศ หรือความสงบเรียบร้อยหรือศีลธรรมอันดีของประชาชนในบริเวณวิทยาลัย เอกชน

๔) จัดให้มีทะเบียนผู้สอน ทะเบียนนักศึกษาตามแบบที่รัฐมนตรีกำหนด

๕) ส่งรายงานประจำปีการศึกษาให้รัฐมนตรีทราบภายในเก้าสิบวันนับแต่วันสิ้นปีการศึกษา

๖) ถ้าวิทยาลัย เอกชนต้องหยุดสอน นอกจากการหยุดตามปกติต้องแจ้งเป็นหนังสือให้รัฐมนตรีทราบภายใน ๓ วัน นับแต่วันหยุดสอน

ในกรณีที่ผู้อำนวยการไม่สามารถปฏิบัติหน้าที่ได้ด้วยเหตุผลใด เป็นการชั่วคราวให้คณะกรรมการบริหารวิทยาลัย แต่งตั้งผู้ทำงานในวิทยาลัย เอกชน ซึ่งมีใช้กรรมการ-

บริหารวิทยาลัย และมีคุณสมบัติที่ไม่ขัดกับคุณสมบัติของผู้อำนวยการดังกล่าวในพระราชบัญญัติ เป็นผู้รักษาการตำแหน่งผู้อำนวยการโดยมีอำนาจหน้าที่เช่นเดียวกับผู้อำนวยการ

นอกจากการบริหารวิทยาลัยเอกชน โดยคณะกรรมการบริหารและมีผู้อำนวยการเป็นผู้รับผิดชอบดำเนินการตามที่พระราชบัญญัติวิทยาลัยเอกชนกำหนดไว้แล้ว วิทยาลัยเอกชน เกือบทุกแห่งได้จัดให้มีตำแหน่งทางบริหารไว้ดังนี้

- ๑) รองผู้อำนวยการวิทยาลัย และผู้ช่วยผู้อำนวยการ มีหน้าที่ปฏิบัติงานทั้งด้านวิชาการและด้านบริหาร ตามที่ได้รับมอบหมายจากผู้อำนวยการ
- ๒) หัวหน้าคณะหรือหัวหน้าสาขาวิชา รับผิดชอบการเรียนการสอนในคณะหรือสาขานั้น ๆ
- ๓) หัวหน้าสำนักงาน ผู้อำนวยการวิทยาลัย มีหน้าที่รับผิดชอบของธุรการ การเงินและบุคลากร ตลอดจนงานอื่น ๆ ที่ไม่อยู่ในความรับผิดชอบของผู้หนึ่งผู้ใดโดยเฉพาะ
- ๔) ที่ปรึกษารวิทยาลัย มีหน้าที่ให้คำปรึกษาแนะนำในการดำเนินงานของวิทยาลัยต่อคณะกรรมการบริหาร และผู้อำนวยการวิทยาลัย

บางวิทยาลัยอาจมีตำแหน่งอื่น ๆ นอกเหนือไปจากนี้

แต่ในพระราชบัญญัติ พ.ศ. ๒๕๒๒ ฉบับล่าสุด ได้มีการเปลี่ยนแปลงตำแหน่ง และอำนาจหน้าที่บางอย่างภายในวิทยาลัยเอกชน ทั้งนี้เพื่อความเหมาะสมยิ่งขึ้นในอันจะเป็นสถาบันอุดมศึกษาเอกชน ซึ่งเป็นส่วนหนึ่งของการจัดการศึกษาของชาติ

ในพระราชบัญญัติฉบับนี้ ได้กำหนดให้มีคณะกรรมการสถาบันอุดมศึกษาเอกชน คณะหนึ่งประกอบด้วย ปลัดทบวงมหาวิทยาลัยเป็นประธานกรรมการ ปลัดกระทรวงศึกษาธิการ เลขาธิการคณะกรรมการการศึกษาแห่งชาติ เลขาธิการคณะกรรมการข้าราชการพลเรือน และบุคคลซึ่งคณะรัฐมนตรีแต่งตั้งอีกไม่น้อยกว่า ๗ คน แต่ไม่เกิน ๑๒ คน เป็นกรรมการ ซึ่งไม่น้อยกว่า ๓ คน ต้องเป็นผู้ทรงคุณวุฒิจากภาคธุรกิจเอกชน คณะกรรมการสถาบันอยู่ในตำแหน่งคราวละ ๒ ปี และจะพ้นจากตำแหน่งเมื่อ ตาย ลาออก และเพื่อคณะรัฐมนตรีให้ออก

และถ้ากรรมการสถาบันพ้นจากตำแหน่งก่อนวาระ คณะรัฐมนตรีอาจแต่งตั้งผู้อื่นแทนได้
ในการประชุมการวินิจฉัยชี้ขาดของที่ประชุมให้ถือเสียงข้างมาก

คณะกรรมการสถาบันมีอำนาจหน้าที่ดังต่อไปนี้

- ๑) พิจารณาให้ความเห็นชอบในเรื่องต่าง ๆ ที่พระราชบัญญัตินี้กำหนดให้ได้รับความเห็นชอบจากคณะกรรมการสถาบัน
 - ๒) ให้ความเห็นหรือคำแนะนำแก่รัฐมนตรีในการออกกฎทรงตามพระราชบัญญัตินี้ และเรื่องอื่น ๆ ที่เกี่ยวกับสถาบันอุดมศึกษาเอกชน
 - ๓) พิจารณาให้ความเห็นชอบเกี่ยวกับการรับรองมาตรฐานการศึกษาและวิทยฐานะของสถาบันอุดมศึกษาเอกชน ให้สอดคล้องกับมาตรฐานการศึกษาที่ทบวงมหาวิทยาลัยกำหนด
 - ๔) พิจารณาหลักสูตรการศึกษาให้สอดคล้องกับมาตรฐานที่ทบวงมหาวิทยาลัยกำหนด
 - ๕) พิจารณาให้ความเห็นชอบเกี่ยวกับการแต่งตั้งผู้บริหารสถาบันและคณาจารย์ของสถาบันอุดมศึกษาเอกชน
 - ๖) พิจารณาให้ความเห็นชอบเกี่ยวกับการเสนอให้ปริญญาเกิตติมศักดิ์ของสถาบันอุดมศึกษาเอกชน
 - ๗) ปฏิบัติหน้าที่ที่มีกฎหมายกำหนดให้เป็นหน้าที่ของคณะกรรมการสถาบัน
- นอกจากนี้กำหนดให้มีสภาสถาบันอุดมศึกษา ซึ่งประกอบด้วย
- ๑) ผู้บริหารสถาบัน เป็นกรรมการโดยตำแหน่ง
 - ๒) กรรมการไม่น้อยกว่า ๕ คน แต่ไม่เกิน ๑๑ คน ซึ่งรัฐมนตรีแต่งตั้งจากผู้ทรงคุณวุฒิโดยคำแนะนำของผู้รับใบอนุญาต
 - ๓) กรรมการไม่เกินกึ่งหนึ่งของจำนวนตาม ข้อ ๑ และ ๒ รวมกัน ซึ่งรัฐมนตรีแต่งตั้งจากผู้ทรงคุณวุฒิ โดยคำแนะนำของคณะกรรมการสถาบัน

กรรมการสภาสถาบันอยู่ในตำแหน่งคราวละ ๒ ปี นอกจากพ้นตำแหน่งตาม วาระจะพ้นตำแหน่งเมื่อ ตาย ลาออก รัฐมนตรีสั่งให้ออก หรือรัฐมนตรีแต่งตั้งคณะกรรมการ- การควบคุมสถาบันอุดมศึกษาเอกชน เนื่องจากเกิดเหตุที่สถาบันอุดมศึกษาเอกชนไม่สามารถ จะดำเนินงานตามปกติได้ สภาสถาบันมีอำนาจหน้าที่วางนโยบายและควบคุมดูแลกิจการทั่วไป ของสถาบันอุดมศึกษาเอกชน อำนาจหน้าที่เช่นว่านี้ให้รวมถึง

๑) วางระเบียบและข้อบังคับ เกี่ยวกับการดำเนินงานในสถาบันอุดมศึกษา- เอกชน รวมทั้งจะให้มีข้อบังคับว่าด้วย เครื่องแบบ เครื่องหมาย และเครื่องแต่งกายนักศึกษา ด้วยก็ได้

๒) จัดสรรทุนออกเป็นกองทุนประเภทต่าง ๆ และวางระเบียบการใช้- จ่ายเงินของกองทุน

๓) พิจารณาปรับปรุงหลักสูตรการสอนและอุปกรณ์การศึกษา

๔) พิจารณาการจัดตั้ง ยุบ รวม และเลิกคณะ บัณฑิตวิทยาลัย สถาบัน สำนัก หรือหน่วยงานที่เรียกชื่ออย่างอื่น และภาควิชา

๕) พิจารณาการจัดตั้ง ยุบ รวม และเลิกวิทยาเขตสาขา

๖) แต่งตั้งและถอดถอนผู้บริหารสถาบันด้วยความเห็นชอบของคณะ- กรรมการสถาบัน

๗) อนุมัติการให้ประกาศนียบัตร อนุปริญญา ปริญญา หรือประกาศ- นียบัตรบัณฑิต

๘) อนุมัติงบดุล งบการเปลี่ยนแปลงการเงินของกองทุนประเภทต่าง ๆ ประจำปี

๙) พิจารณาเสนอการให้ปริญญาเกิตติมศักดิ์แก่บุคคลผู้ทรงคุณวุฒิ เพื่อขอ รับความเห็นชอบจากคณะกรรมการสถาบัน

๑๐) พิจารณาหาวิธีที่จะทำให้การศึกษา การวิจัย และการฝึกอบรมของ สถาบันอุดมศึกษาเอกชน เจริญยิ่งขึ้น

๑๑) วินิจฉัยสั่งการในเรื่องอื่นใดที่มีใ้ระบุนให้ เป็นหน้าที่ของผู้ใดโดยเฉพาะ

ในการปฏิบัติหน้าที่ตามพระราชบัญญัตินี้ สถานสถาบันจะแต่งตั้งคณะกรรมการหรือ คณะอนุกรรมการ ทำการใด ๆ ตามที่มอบหมายให้

สถาบันอุดมศึกษา จะมีผู้บริหารคนหนึ่งในตำแหน่ง อธิการบดี เป็นผู้ปกครอง บังคับบัญชา และรับผิดชอบการบริหารงานของสถาบันอุดมศึกษา เอกชนให้เป็นไปตาม กฎหมาย นโยบาย ระเบียบ ข้อบังคับ ข้อกำหนด ของสถาบันอุดมศึกษา เอกชน และมติที่ สถานสถาบันกำหนดหรือมอบหมาย และจะมีรองอธิการบดีคนหนึ่งหรือหลายคนก็ได้ คุณสมบัติ ของผู้บริหารสถาบันต้อง เป็นผู้มีความซื่อสัตย์ และไม่มีลักษณะต้องห้ามดังนี้

- ๑) มีอายุไม่ต่ำกว่ายี่สิบห้าปี
- ๒) มีความรู้สอบไล่ได้ปริญญาตรี และเป็นหรือเคยเป็นศาสตราจารย์- มาแล้ว หรือมีความรู้สอบไล่ได้ไม่ต่ำกว่าปริญญาโทหรือเทียบเท่า
- ๓) ไม่เป็นผู้มีหรือเคยมีความประพฤติเสื่อมเสีย หรือบกพร่องในศีลธรรม อันดี
- ๔) ไม่เป็นผู้วิกลจริตหรือจิตฟั่นเฟือนไม่สมประกอบ
- ๕) ไม่เคยถูกออกจากงานหรือราชการ เพราะมีความผิด เว้นแต่คณะ- รัฐมนตรีเห็นว่าความผิดนั้น ไม่ขัดต่อการเป็นผู้บริหารสถาบัน
- ๖) ไม่เป็นผู้เคยต้องโทษจำคุกโดยคำพิพากษาถึงที่สุด หรือโดยคำสั่งที่ ชอบด้วยกฎหมายให้จำคุก เว้นแต่เป็นโทษสำหรับความผิดที่คณะกรรมการสถาบันเห็นว่า ไม่ขัดต่อศีลธรรมอันดีของประชาชน หรือความผิดที่กระทำโดยประมาท หรือความผิดลหุโทษ

ผู้บริหารสถาบันมีอำนาจหน้าที่ดังนี้

- ๑) ควบคุมดูแลกิจการของสถาบันอุดมศึกษา เอกชนให้เป็นไปตามกฎหมาย นโยบาย ระเบียบ ข้อบังคับและข้อกำหนดของสถาบันอุดมศึกษา เอกชน
- ๒) พิจารณาแต่งตั้งคณาจารย์และเจ้าหน้าที่ของสถาบันอุดมศึกษา เอกชน
- ๓) จัดทำทะเบียนคณาจารย์ เจ้าหน้าที่ และนักศึกษา ตามแบบที่กำหนด

ในกฎทรวง

๔) ควบคุมการเงิน การพัสดุ สถานที่และทรัพย์สินอื่นของสถาบันอุดมศึกษาเอกชน ให้เป็นไปตามกฎหมาย ระเบียบ ข้อบังคับ ข้อกำหนดของสถาบันอุดมศึกษาเอกชน

๕) เป็นผู้แทนของสถาบันอุดมศึกษาเอกชนในกิจการทั่วไป

๖) จัดทำรายงานประจำปีและรายงานอื่น ๆ ตามที่สภาสถาบันหรือรัฐมนตรีกำหนด

๗) รักษาทรัพย์สิน และระมัดระวังมิให้มีการดำเนินการอันเป็นภัยต่อความมั่นคง หรือความปลอดภัยของประเทศ หรือความสงบเรียบร้อย วัฒนธรรมของชาติ หรือศีลธรรมอันดีของประชาชนในบริเวณสถาบันอุดมศึกษาเอกชน

๘) ปฏิบัติหน้าที่อื่นตามระเบียบ ข้อบังคับ และข้อกำหนดของสถาบันอุดมศึกษาเอกชน หน้าที่ที่สภาสถาบันมอบหมายและที่กำหนดไว้ในพระราชบัญญัติ

๙) ดำเนินกิจการอื่นอันเป็นปกติธุระที่สถาบันอุดมศึกษาเอกชนพึงกระทำ

การจัดให้มีคณะกรรมการประจำคณะและการจัดระบบงานในคณะ บัณฑิตวิทยาลัย สถาบัน สำนัก หรือหน่วยงานที่เรียกชื่ออย่างอื่น ให้เป็นไปตามระเบียบหรือข้อบังคับของสถาบันอุดมศึกษาเอกชน ซึ่งเกือบทุกวิทยาลัยเอกชนได้จัดให้มีตำแหน่งทางบริหารไว้ดังนี้

๑) รองอธิการบดี และผู้ช่วยอธิการบดี มีหน้าที่ปฏิบัติงานทั้งด้านวิชาการและด้านบริหาร ตามที่ได้รับมอบหมายจากอธิการบดี

๒) คณบดี รับผิดชอบการเรียนการสอนในคณะหรือสาขาวิชานั้น ๆ

๓) หัวหน้าสำนักงานอธิการบดี หรือหัวหน้าฝ่ายธุรการ มีหน้าที่รับผิดชอบงานธุรการ การเงิน และบุคลากร ตลอดจนงานอื่น ๆ ที่ไม่อยู่ในความรับผิดชอบของผู้หนึ่งผู้ใดโดยเฉพาะ

๔) ที่ปรึกษาสถาบันอุดมศึกษาเอกชน มีหน้าที่ให้คำปรึกษาแนะนำในการดำเนินงานของวิทยาลัยต่อคณะกรรมการสถาบันและอธิการบดี

ระบบการบริหารงานภายในวิทยาลัย เอกชน มีการเปลี่ยนแปลงในทางที่ดีขึ้น จะก่อให้เกิดความหัดเคียมกันยิ่งขึ้นของตำแหน่งต่าง ๆ ของผู้บริหารในวิทยาลัย เอกชน และมหาวิทยาลัยของรัฐ เช่น ตำแหน่ง อธิการบดี คณบดี ซึ่งก็เป็นส่วนที่จะช่วยสร้าง-ภาพพจน์ให้แก่ผู้ที่จะเข้าศึกษาในวิทยาลัย เอกชน (Consumer) ว่าการศึกษาในวิทยาลัย-เอกชน ก็มีได้มีฐานะต่ำต้อยไปกว่าศึกษาในมหาวิทยาลัยของรัฐที่เป็นคู่แข่งชั้น (Competitor) เท่าใดนัก

๒. การบริหารงานบุคคล

โดยทั่ว ๆ ไปการบริหารงานบุคคลมีองค์ประกอบ ๔ ประการคือ

- ๑) การสรรหา
- ๒) การพัฒนา
- ๓) การบำรุงรักษา
- ๔) การให้พ้นจากงาน

๑) การสรรหา บุคคลที่รับผิดชอบงานด้านวิชาการของวิทยาลัย เอกชน ได้แก่ ผู้สอน ซึ่งจำแนกเป็นผู้สอนประจำ และผู้สอนพิเศษ (ตาม พ.ร.บ. ๒๕๒๒ เรียกว่า อาจารย์ประจำและอาจารย์พิเศษ)

อาจารย์ประจำ วิทยาลัย เอกชนประสบปัญหาและอุปสรรคในการสรรหาผู้ทรงคุณวุฒิที่มีความรู้และประสบการณ์มาเป็นอาจารย์ประจำ จากสถิติที่วิทยาลัย-เอกชนขออนุญาตแต่งตั้งอาจารย์ประจำ ปรากฏว่าผู้ที่มีคุณวุฒิระดับปริญญาโท และปริญญาเอก เป็นอาจารย์ประจำจำนวนน้อย แม้วิทยาลัย เอกชนจะกำหนดอัตราเงิน เดือนสูงกว่าอัตราเงิน เดือนของทางราชการประมาณร้อยละ ๒๐ - ๕๐ ทั้งนี้เพราะผู้ที่มีคุณวุฒิสอง ๆ จะเลือกรับราชการ ซึ่งมีหลักประกันและมีความมั่นคงในอนาคตมากกว่า หรือมักจะทำงานกับองค์การ-

ธุรกิจขนาดใหญ่ เช่น ธนาคารหรือบริษัทของชาวต่างประเทศ ซึ่งมีอัตราเงินเคื่อนสูง
กว่าของรัฐมาก ส่วนใหญ่อาจารย์ประจำของวิทยาลัยเอกชนมีอัตราส่วนระหว่างอาจารย์
ต่อนักศึกษาอยู่ในเกณฑ์ที่ต่ำกว่าทางราชการกำหนด

อาจารย์พิเศษ วิทยาลัยเอกชนได้พยายามสรรหาผู้ทรงคุณวุฒิทั้งด้าน

ความรู้และประสบการณ์ในแต่ละสาขาวิชาเป็นอาจารย์พิเศษ เมื่อเปรียบเทียบกับอาจารย์-
ประจำโอกาสในการสรรหาอาจารย์พิเศษมีมากกว่า เช่น เชิญอาจารย์ในมหาวิทยาลัยของรัฐ
ส่วนราชการต่าง ๆ และบุคคลที่ทำงานอยู่ในธุรกิจเอกชนมาเป็นอาจารย์พิเศษในวิชาชีพ
ต่าง ๆ ด้วยเหตุนี้จึงปรากฏว่าวิทยาลัยเอกชนบางแห่งมีอาจารย์พิเศษจำนวนมากกว่าอาจารย์-
ประจำ ซึ่งอาจารย์พิเศษจะช่วยสร้างความเชื่อถือในการจัดการศึกษาในวิทยาลัยเอกชนเพิ่มขึ้น

๒) การพัฒนา การพัฒนานุคลากรนับว่าเป็นสิ่งสำคัญของระบบการบริหาร
ในปัจจุบัน และเป็นสิ่งจำเป็นอย่างยิ่ง โดยเฉพาะงานด้านวิชาการ เช่น ผู้สอนหรือ
อาจารย์ในสถาบันการศึกษา เพราะการพัฒนานุคลากรหมายถึงการเพิ่มพูนความรู้และ
ประสบการณ์ให้แก่อาจารย์ เพื่อจะได้ถ่ายทอดวิชาความรู้ให้กับนักศึกษาอย่างมีประสิทธิภาพ-
ภาพยิ่งขึ้น การพัฒนานุคลากรได้แก่ การศึกษา สัมมนา ฝึกอบรม และดูงาน แต่ปัจจุบัน
โอกาสในการพัฒนานุคลากรของวิทยาลัยเอกชนจำกัดมาก วิทยาลัยเอกชนบางแห่ง
เท่านั้นที่ให้ทุนการศึกษาแก่อาจารย์ประจำไปศึกษาต่อทั้งในประเทศและต่างประเทศ
การพัฒนานุคลากรที่ดำเนินอยู่ในวิทยาลัยเอกชนบางแห่งในขณะนี้ ได้แก่การจัดให้มีการ
สัมมนาทางด้านวิชาการภายในวิทยาลัยเอกชน ซึ่งเป็นการพัฒนานุคลากรในลักษณะหนึ่งที่มี
ค่าใช้จ่ายทางด้านการเงินไม่สูงนัก วิทยาลัยเอกชนส่วนใหญ่มีเป้าหมายในการพัฒนา
เพื่อเพิ่มประสิทธิภาพในการสอน เช่น จัดให้มีโครงการพัฒนาอาจารย์ นอกจากนี้ทาง
ฝ่ายวิทยาลัยเอกชนมีความประสงค์ให้ทางราชการจัดสรรทุนการศึกษา ดูงาน ให้แก่อาจารย์
ในวิทยาลัยเอกชนเช่นเดียวกับที่จัดให้แก่ข้าราชการ และการแลกเปลี่ยน ผู้สอนหรืออาจารย์
ของวิทยาลัยเอกชนกับมหาวิทยาลัยของรัฐ ซึ่งการพัฒนานุคลากรของวิทยาลัยเอกชนดัง-
กล่าวนี้ยังมีอาจดำเนินไปให้บรรลุเป้าหมายได้ ทั้งนี้ เนื่องจากมีปัญหาอุปสรรคที่สำคัญที่

อาจจำแนกได้ว่าเป็นปัญหาทางด้านวิทยาลัยเอกชนและทางราชการ ปัญหาที่เกิดจากวิทยาลัยเอกชนในแต่ละแห่งที่มีสถานะด้านต่าง ๆ แตกต่างกัน ส่วนปัญหาที่เกิดจากทางราชการนั้นก็คือ แม้บุคลากรของรัฐก็ต้องการพัฒนาทางด้านความรู้และประสบการณ์ต่าง ๆ อีกมาก การจัดสรรทุนการศึกษาให้แก่อาจารย์วิทยาลัยเอกชนอาจจะทำได้ในโอกาสต่อไป

๓) การบำรุงรักษา บุคคลใดก็ตามจะทำงานอยู่กับหน่วยงานใดให้นานที่สุดนั้น จะต้องมีสิ่งจูงใจและขวัญการทำงานให้แก่บุคคลนั้น ๆ เช่น ความมั่นคงในการประกอบอาชีพ เงินเดือน และผลประโยชน์ตอบแทนอื่น ๆ ดังนั้น เงินเดือนของอาจารย์ประจำของวิทยาลัยเอกชนและผลประโยชน์ตอบแทนอื่น ๆ เช่น สวัสดิการเกี่ยวกับการรักษาพยาบาล เงินกู้ ตลอดจนทุนการศึกษาต่อในประเทศและต่างประเทศ นับว่าเป็นสิ่งจูงใจให้บุคคลระดับต่าง ๆ ทำงานในวิทยาลัยเอกชน และตามพระราชบัญญัติ พ.ศ. ๒๕๒๒ ได้กำหนดให้คณาจารย์มีตำแหน่งทางวิชาการ คือ

- (๑) ศาสตราจารย์ ซึ่งอาจเป็นศาสตราจารย์ประจำหรือศาสตราจารย์พิเศษ
- (๒) รองศาสตราจารย์
- (๓) ผู้ช่วยศาสตราจารย์
- (๔) อาจารย์ ซึ่งเป็นอาจารย์ประจำหรืออาจารย์พิเศษ

ซึ่งตำแหน่งทางวิชาการนี้เท่าเทียมกับมหาวิทยาลัยของรัฐ ทั้งนี้เป็นการจูงใจให้อาจารย์ประจำในวิทยาลัยเอกชน รู้สึกถึงความมั่นคงและก้าวหน้าในงานทางด้านวิชาการมากขึ้นกว่าเดิม

อย่างไรก็ตามเงินที่นำส่ง เกิดว่า แม้จะมีการบำรุงรักษาในระบบบริหารบุคลากรในวิทยาลัยเอกชนตั้งได้กล่าวแล้ว วิทยาลัยเอกชนยังประสบปัญหาเรื่องการรักษาบุคลากรไว้เช่นเดียวกับที่สถาบันการศึกษาของรัฐประสบอยู่ กล่าวคือ ผู้สอนหรืออาจารย์ที่มีความรู้และประสบการณ์สูงจะไปทำงานกับธุรกิจเอกชนที่มีกิจการกว้างขวาง ซึ่งอาจเป็น

เพราะสาเหตุหลายประการ เช่น ผลตอบแทนสูงกว่า มีความมั่นคงมากกว่า เป็นต้น การแก้ไขปัญหาด้านบุคลากรของวิทยาลัย เอกชนในเรื่องนี้จึงมุ่ง เน้นงานการสรรหาอาจารย์-พิเศษ รวมทั้งจัดหาทุนการศึกษา และปรับปรุงสวัสดิการให้ดีขึ้น เพื่อรักษาและ เสริมสร้าง มาตรฐานการศึกษาของวิทยาลัย เอกชน

๔) การออกจากงาน การออกจากงานของอาจารย์มี ๒ กรณี

(๑) การออกจากงานเมื่อสัญญาจ้างครบอายุ (กรณีอาจารย์ประจำ)

(๒) การออกจากงานเมื่อขาดคุณสมบัติ

การออกจากงานเมื่อสัญญาจ้างครบอายุ อาจารย์ในวิทยาลัยเอกชนออกจากงานเมื่อสัญญาจ้างครบอายุหรือลาออก วิทยาลัยเอกชนแต่ละแห่งมีการจ่ายเงินสมนาคุณให้กับอาจารย์หรือผู้บริหารที่ได้เข้ามามีส่วนร่วมในการพัฒนาวิทยาลัยนั้น ๆ หลักการจ่ายเงินสมนาคุณนั้น ได้กำหนดไว้แตกต่างกันออกไป แต่ก็พอสรุปได้ว่าผู้ที่ทำงานในวิทยาลัย-เอกชนแต่ละแห่งนานตั้งแต่ ๑ ปี ไปจนถึง ๑๐ - ๑๕ ปี วิทยาลัยเอกชนมักจะกำหนด การจ่ายเงินสมนาคุณในรูปของเงินบำเหน็จโดยจ่ายปีละหนึ่งเดือน ถ้าบุคคลใดทำงานในวิทยาลัย เอกชนนั้น ๆ นานเกินกว่า ๑๕ ปีขึ้นไป แล้วจึงลาออก วิทยาลัยมีกำหนดที่จะจ่ายเงินสมนาคุณในรูปของเงินบำนาญ

การพ้นจากงานเมื่อขาดคุณสมบัติ การพ้นจากงานของอาจารย์เมื่อขาดคุณสมบัติ อาจารย์อาจจะพ้นจากงานในกรณีที่ขาดคุณสมบัติหรือมีความบกพร่องตามพระราชบัญญัติ-สถาบันอุดมศึกษาเอกชน พ.ศ. ๒๕๒๒ ที่บัญญัติไว้ว่า อาจารย์ต้องมีคุณสมบัติและไม่มีลักษณะต้องห้ามดังต่อไปนี้

(๑) มีความรู้สอปลโตได้ไม่ต่ำกว่าปริญญาตรีหรือเทียบเท่า หรือมีความรู้ ความชำนาญพิเศษในวิชาใดวิชาหนึ่ง

(๒) ไม่เป็นโรคตามที่รัฐมนตรีประกาศกำหนดในราชกิจจานุเบกษา

(๓) ไม่เป็นผู้มีหรือเคยมีความประพฤติเสื่อมเสียหรือบกพร่องในศีลธรรม

- (๔) ไม่เป็นผู้ฝึกฝนหรือเลื่อนใสในลักษณะที่เป็นภัยต่อความมั่นคง หรือความปลอดภัยของประเทศ หรือขัดต่อระบอบการปกครองตามรัฐธรรมนูญ
- (๕) ไม่เป็นผู้วิกลจริตหรือจิตฟั่นเฟือนไม่สมประกอบ
- (๖) ไม่เป็นผู้เคยต้องโทษจำคุกโดยคำพิพากษาถึงที่สุด หรือโดยคำสั่งที่ชอบด้วยกฎหมายให้จำคุก เว้นแต่เป็นโทษสำหรับความผิดที่คณะกรรมการสถาบันเห็นว่าไม่ขัดต่อศีลธรรมอันดีของประชาชน หรือความผิดที่กระทำโดยประมาท หรือความผิดลหุโทษ
- ถ้าอาจารย์ในวิทยาลัยเอกชนประหลาดตนบกพร่อง หรือมีเหตุอันเป็นไปในข้อหนึ่งข้อใด จะมีการพิจารณาตามที่กำหนดไว้ในข้อกำหนด และหรือระเบียบของวิทยาลัยนั้น ๆ

๓. ความสัมพันธ์กับทบวงมหาวิทยาลัย

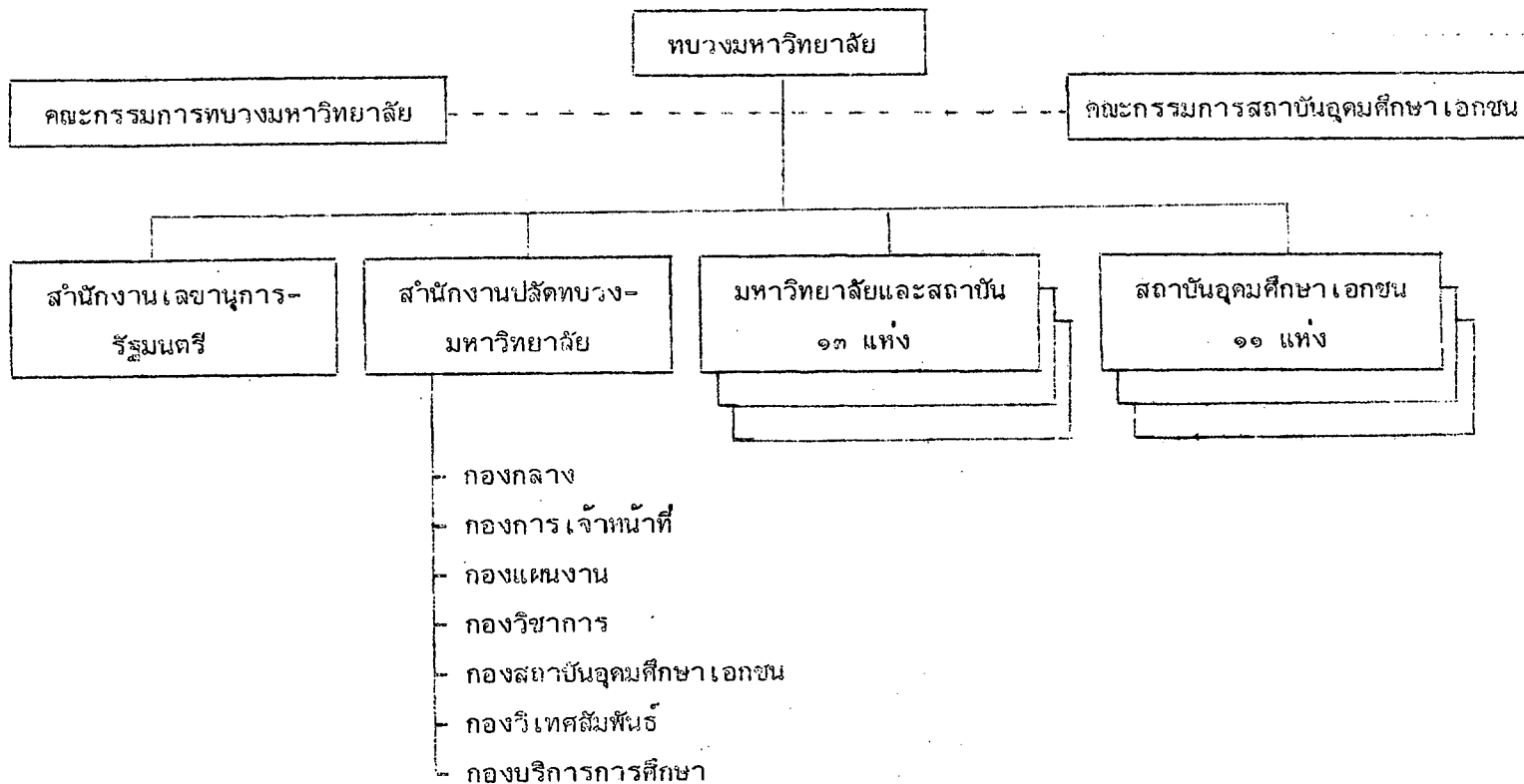
โดยที่ทบวงมหาวิทยาลัยมีอำนาจหน้าที่และความรับผิดชอบการจัดการศึกษาระดับอุดมศึกษาของสถาบันการศึกษาเอกชน เพื่อให้เป็นไปตามพระราชบัญญัติสถาบันอุดมศึกษาเอกชน พ.ศ. ๒๕๒๒ ซึ่งตามนัยของบทบัญญัติแห่งพระราชบัญญัตินี้ดังกล่าวมุ่งที่จะให้มีการตรวจสอบควบคุมและส่งเสริมการบริหารงานของวิทยาลัยเอกชน ให้ดำเนินการเป้าหมายอย่างมีประสิทธิภาพ เนื่องจากทบวงมหาวิทยาลัยมีหน้าที่ที่จะต้องดำเนินการให้เป็นไปตามกฎหมาย ซึ่งมุ่งสร้างเสริมให้เกิดการประสานงาน ร่วมแรงร่วมใจ และความสัมพันธ์ระหว่างวิทยาลัยเอกชนทุกแห่งกับทบวงมหาวิทยาลัย ในหลาย ๆ ด้าน คือ ด้านบริหาร ด้านวิชาการ ด้านกฎหมาย ด้านการเงิน ซึ่งจะกล่าวโดยสังเขปต่อไปนี้

ด้านการบริหาร

ในการดำเนินการของวิทยาลัยเอกชนนั้น ให้มีคณะกรรมการสถาบันอุดมศึกษาเอกชนคณะหนึ่งซึ่งมีบุคคลที่เป็นผู้แทนของทบวงมหาวิทยาลัย เป็นกรรมการจำนวนหนึ่ง และกรรมการอีกจำนวนหนึ่งเป็นของภาคธุรกิจเอกชน ซึ่งมีอำนาจหน้าที่ในการพิจารณาเห็นชอบเรื่องต่าง ๆ ที่เกิดขึ้นภายในวิทยาลัยเอกชนนั้น ซึ่งนับว่าเป็นการส่งเสริมให้มีการส่งเสริมให้มีการประสานงานค้ำนนโยบายระหว่างทบวงมหาวิทยาลัยกับวิทยาลัยเอกชน

แผนภูมิที่ ๑

แสดงความสัมพันธ์ระหว่างวิทยาลัย เอกชนกับทบวงมหาวิทยาลัย



ด้านวิชาการ สำหรับความสัมพันธ์ทางด้านวิชาการมีต่อไปมี

อาจารย์ อาจารย์นับว่ามีความสำคัญอย่างยิ่งในการเรียนการสอน ทบวงมหาวิทยาลัยได้ส่งเสริมให้วิทยาลัยเอกชนมีอาจารย์ประจำ และอาจารย์พิเศษที่มี ปริมาณและคุณภาพเหมาะสมกับหลักสูตรสาขาวิชาการต่าง ๆ และได้สัดส่วนกับจำนวน - นักศึกษา แต่วิทยาลัยเอกชนมักประสบปัญหาในการสรรหาอาจารย์ประจำและอาจารย์ - พิเศษ ที่มีคุณวุฒิและประสบการณ์สูงดังกล่าว โดยเฉพาะในด้านอาจารย์พิเศษนั้น วิทยาลัยเอกชนมักต้องเชิญจากมหาวิทยาลัยของรัฐ และหน่วยงานราชการต่าง ๆ เป็น ส่วนใหญ่ ทบวงมหาวิทยาลัยจึงดำเนินการประสานงานที่เกี่ยวข้อง เพื่อเสนอให้คณะ - รัฐมนตรีอนุญาตให้อาจารย์ในมหาวิทยาลัยของรัฐ ข้าราชการและพนักงานของรัฐหรือ รัฐวิสาหกิจ ไปเป็นอาจารย์พิเศษในวิทยาลัยเอกชนได้ในเวลาราชการ ซึ่งทำให้ปัญหา ในด้านอาจารย์พิเศษบรรเทาเบาบางลง

นอกจากนี้ในกรณีที่วิทยาลัยใดประสบปัญหาในด้านอาจารย์ ซึ่งอาจทำให้ คุณภาพหรือมาตรฐานการศึกษาต่ำลง ทบวงมหาวิทยาลัยก็จะทำการประสานงาน เพื่อ ให้ความช่วยเหลือด้วยการเชิญอาจารย์จากสถาบันของรัฐไปช่วยสอน ซึ่งขณะนี้ก็ได้ ดำเนินการอยู่ในบางวิทยาลัย

อุปกรณ์การศึกษา อุปกรณ์การศึกษานับว่าเป็นปัจจัยสำคัญอันหนึ่งของ การเรียนการสอน ดังนั้น ทบวงมหาวิทยาลัยได้พยายามให้วิทยาลัยเอกชนมีอุปกรณ์ - การศึกษาที่เหมาะสมกับหลักสูตรสาขาวิชาต่าง ๆ และมีปริมาณที่พอเพียงกับจำนวนนักศึกษา ในสาขานั้น ๆ และในกรณีที่ทบวงมหาวิทยาลัยต้องเข้าควบคุมวิทยาลัยหนึ่งวิทยาลัยใด ถ้าพบว่าวิทยาลัยนั้นประสบกับปัญหาการขาดแคลน เครื่องมือหรืออุปกรณ์ต่าง ๆ ที่มีความ - สำคัญ และวิทยาลัยไม่สามารถจัดหาได้ในเวลาอันรวดเร็ว ทบวงมหาวิทยาลัยได้ดำเนินการ ช่วยเหลือ โดยการประสานงานกับสถาบันของรัฐให้นักศึกษาของวิทยาลัยเอกชนได้มี โอกาสใช้เครื่องมืออุปกรณ์การศึกษาในสถาบันของรัฐ

นอกจากนี้ทบวงมหาวิทยาลัยก็ได้พยายามช่วยเหลือวิทยาลัยเอกชนด้วยการประสานงานกับหน่วยราชการต่าง ๆ ที่เกี่ยวข้องเพื่อให้มีการยกเว้นภาษีในการจัดซื้อเครื่องมือ หรืออุปกรณ์การศึกษาบางประเภทของวิทยาลัยเอกชนที่ต้องสั่งซื้อจากต่างประเทศ ซึ่งทำให้วิทยาลัยสามารถจัดซื้อเครื่องมือหรืออุปกรณ์การศึกษาบางประเภทได้โดยไม่ต้องเสียภาษี แต่จะดำเนินการในเรื่องนี้ได้ผลดีต่อการจัดการศึกษาของวิทยาลัย-เอกชนได้มากน้อยเพียงใด ขึ้นอยู่กับความพร้อมและการเสถียรของวิทยาลัยเอกชน และความเข้าใจของส่วนราชการที่เกี่ยวข้องรวมทั้งนโยบายของรัฐด้วย

หลักสูตร ในการขออนุญาตเปิดสอนหลักสูตรใหม่ หรือเปิดสอนในระดับปริญญาโทนั้น ทบวงมหาวิทยาลัยได้ออกกฎกระทรวง เพื่อเป็นแนวทางและตั้งมาตรฐานของหลักสูตร กล่าวคือ พิจารณาในหลักการว่าหลักสูตรสาขาวิชาที่เปิดสอนตลอดจนการ-สอนในระดับปริญญาโทนั้นจะเหมาะสมกับความต้องการของสังคม ตลาดแรงงาน ภาวะการณ์ในปัจจุบัน และสอดคล้องกับนโยบายของรัฐบาลเพียงใด ส่วนในด้านการพิจารณาถึงมาตรฐานของหลักสูตรนั้น ได้มีการแต่งตั้งคณะกรรมการขึ้นเพื่อพิจารณาโครงสร้างของหลักสูตรและเนื้อหาสาระของรายวิชาต่าง ๆ ทั้งนี้ เพื่อให้หลักสูตรทั้งหมดของวิทยาลัยเอกชนมีความสมบูรณ์ได้มาตรฐาน ในการประสานงานและการดำเนินการดังกล่าวนี้ นับว่าเป็นผลดีต่อวิทยาลัย เพราะทำให้หลักสูตรของวิทยาลัยเอกชนอยู่ในระดับมาตรฐานเดียวกันกับสถาบันของรัฐ และตรงกับความต้องการของตลาดแรงงาน ตลอดจนสอดคล้องกับนโยบายของรัฐ

การวัดผล การวัดผลการศึกษาของวิทยาลัยเอกชนนั้น มีคณะกรรมการสอบไล่ภายนอก (External Examiners) ทำหน้าที่ให้ความเห็นชอบในการออกข้อสอบ ตรวจสอบและรับรองผลการตรวจข้อสอบ รับรองรายงาน การวัดผล การสอบ และส่งรายงานผลการสอบต่อทบวงมหาวิทยาลัย ก่อนที่วิทยาลัยจะประกาศผลการสอบในภาคการศึกษานั้น ๆ ซึ่งในการนี้ทบวงมหาวิทยาลัยจะเป็นผู้ประสานงานตามขั้นตอนเพื่อให้ถูกต้อง เป็นไปตามหลักเกณฑ์ หรือระเบียบปฏิบัติที่ได้กำหนดไว้

มาตรฐานการศึกษา ในการพิจารณาให้การรับรองมาตรฐานการศึกษา และการควบคุมดูแลมาตรฐานการศึกษาของวิทยาลัย เอกชนนั้น มีคณะกรรมการรับรอง- มาตรฐานการศึกษาในแต่ละสาขาวิชา คณะกรรมการดังกล่าวนี้ประกอบด้วยผู้ทรงคุณวุฒิ ตามสาขาวิชาเป็นกรรมการ ผู้แทนทบวงมหาวิทยาลัยเป็นกรรมการและเลขานุการ เจ้าหน้าที่ทบวงมหาวิทยาลัยเป็นกรรมการและผู้ช่วยเลขานุการ ทำหน้าที่พิจารณาและ เสนอความเห็นเกี่ยวกับมาตรฐานการศึกษาในแต่ละสาขาวิชา และแต่ละหลักสูตรของ วิทยาลัย เอกชนตามหลักเกณฑ์ในการรับรองมาตรฐาน

ห้องสมุด ตำราและเอกสารประกอบการศึกษาค้นคว้าของนักศึกษา นับว่ามีความสำคัญอย่างยิ่งในการเรียนการสอนระดับอุดมศึกษา ทบวงมหาวิทยาลัยได้ พยายามให้วิทยาลัยเอกชน ได้มีหนังสือตำราที่เหมาะสมกับระดับความรู้ ตลอดจนมีปริมาณ เพียงพอสำหรับนักศึกษาในหลักสูตรสาขาวิชาต่าง ๆ และได้ช่วยสนับสนุนโดยการประสาน- งานกับสถาบันของรัฐ ให้นักศึกษาของวิทยาลัย เอกชนได้ใช้ห้องสมุดในสถาบันของรัฐบาง แห่งได้

ด้านกฎหมาย ทบวงมหาวิทยาลัยได้ดำเนินการให้มีการแก้ไขพระราช- บัญญัติวิทยาลัยเอกชน พ.ศ. ๒๕๑๒ โดยรับฟังความคิดเห็นของผู้แทนวิทยาลัย เอกชนด้วย ซึ่งปัจจุบันได้มีพระราชบัญญัติสถาบันอุดมศึกษาเอกชน พ.ศ. ๒๕๒๒ ออกมาแล้ว ทั้งนี้ พระราชบัญญัติใหม่ มุ่งส่งเสริมให้วิทยาลัย เอกชนมีฐานะเท่าเทียมกับสถาบันอุดมศึกษา ของรัฐในด้านต่าง ๆ รวมทั้งทำให้การจัดการศึกษาของวิทยาลัย เอกชนบรรลุวัตถุประสงค์ ได้ดียิ่งขึ้น

ด้านการเงิน ทบวงมหาวิทยาลัยได้ตระหนักถึงความสำคัญทางด้านกา- รเงินของวิทยาลัยเอกชน จึงได้ตั้งคณะอนุกรรมการศึกษาภาวะการเงิน เพื่อศึกษา เรื่องนี้ ส่วนคณะอนุกรรมการชุดนี้จะมีบทบาทมากขึ้นเพียงใดขึ้นอยู่กับความต้องการอัน เหมาะสม กับวิทยาลัยและนโยบายของรัฐ

ตารางที่ ๑ (ต่อ)

คณะวิชาและสาขาวิชา	รายชื่อวิทยาลัย หลักสูตร	วิทยาลัยการค้า	วิทยาลัยกรุงเทพ	วิทยาลัยเกริก	วิทยาลัยเทคนิคสยาม	วิทยาลัยธุรกิจบัณฑิต	วิทยาลัยพาณิชย	วิทยาลัยศรีปทุม	วิทยาลัยแสงธรรม	วิทยาลัยสหสัมพันธ์บริหารธุรกิจ	วิทยาลัยเอเซียอาคเนย์	วิทยาลัยนานาชาติ
		คณะ เศรษฐศาสตร์ สาขาวิชา	เศรษฐศาสตร์ การเงินการธนาคาร เศรษฐศาสตร์ธุรกิจ ทฤษฎีเศรษฐศาสตร์ สถิติประยุกต์ทางเศรษฐศาสตร์ การคลัง เศรษฐศาสตร์และการเงินระหว่าง- ประเทศ ทฤษฎีเศรษฐศาสตร์และเศรษฐศาสตร์ ทั่วไป พัฒนาเศรษฐกิจและการเกษตร เศรษฐศาสตร์แรงงานและอุตสาหกรรม		✓	✓		✓				
คณะวิชาบริหารธุรกิจ สาขาวิชา	การบริหารการตลาด การบริหารงานบุคคล	✓	✓	✓	✓	✓	✓				✓	

ตารางที่ ๑ (ต่อ)

คณะวิชาและสาขาวิชา	รายชื่อวิทยาลัย หลักสูตร	วิทยาลัยการคา	วิทยาลัยกรุงเทพ	วิทยาลัยเกริก	วิทยาลัยเทคโนโลยีสยาม	วิทยาลัยธุรกิจปทุมธานี	วิทยาลัยพาณิชย	วิทยาลัยศรีปทุม	วิทยาลัยแสงธรรม	วิทยาลัยสัมพันธ์ชัยบุรีบริหารธุรกิจ	วิทยาลัยเอเซียอากเนย์	วิทยาลัยคณาวิสต์
	การบริหารการเงิน	✓										
	การบริหารธุรกิจระหว่างประเทศ	✓										
	การเลขานุการ	✓	✓	✓			✓					
	การบริหารทั่วไป	✓								✓		
	การบริหารงานอุตสาหกรรม	✓										
	การดำเนินงานโรงแรม	✓										
	การจัดการ		✓									
	การตลาด		✓	✓	✓	✓	✓			✓	✓	✓
	การเงิน		✓	✓		✓						
	การเงินและการธนาคาร				✓					✓	✓	
	การคอมพิวเตอร์ธุรกิจ									✓		
	การประชาสัมพันธ์											✓
	การบัญชี			✓	✓		✓			✓	✓	✓
คณะพาณิชยศาสตร์-												
และการบัญชี												
สาขาวิชา	การบริหาร							✓				
	การเงินการธนาคาร							✓				

ตารางที่ ๑ (ต่อ)

ระดับอนุปริญญา สาขาวิชาที่ได้รับอนุญาตให้เปิดสอน

คณะวิชาและสาขาวิชา	รายชื่อวิทยาลัย หลักสูตร	วิทยาลัยการค้า	วิทยาลัยกรุงเทพ	วิทยาลัยเกริก	วิทยาลัยเทคนิคสยาม	วิทยาลัยธุรกิจบัณฑิตย์	วิทยาลัยพายัพ	วิทยาลัยศรีปทุม	วิทยาลัยแสงธรรม	วิทยาลัยอีสต์สกลนครบริหารธุรกิจ	วิทยาลัยเอเซียอาคเนย์	วิทยาลัยคณาสิทธิ์
		สาขาวิชาพยาบาล (๓ ปี) สาขาวิชานิติศาสตร์	พยาบาลและอนามัย นิติศาสตร์					✓		✓		
ระดับประกาศนียบัตรหลักสูตรเพิ่มเติม ๖ เดือน (ประกาศนียบัตรวิชาการผดุงครรภ์) สาขาวิชาพยาบาล	วิชาการผดุงครรภ์						✓					

บุคลากร

การดำเนินงานกิจการของวิทยาลัยเอกชนนั้น ประกอบด้วยบุคลากรต่าง ๆ ซึ่งจำแนกออกได้เป็น ๓ ฝ่าย คือ

- ๑) ฝ่ายบริหาร ได้แก่ คณะกรรมการบริหาร และอธิการบดี รวมทั้งเจ้าหน้าที่ฝ่ายบริหารในระดับรองลงมา กล่าวคือ ตั้งแต่รองอธิการบดีจนถึงคณบดี
- ๒) ฝ่ายอาจารย์ ได้แก่ อาจารย์ประจำและอาจารย์พิเศษ ซึ่งรวมทั้งอาจารย์ประเภทผู้อำนวยการด้วย
- ๓) ฝ่ายวิชาการและพนักงานธุรการทั่วไป

ฝ่ายบริหาร

โดยปกติแล้ว การบริหารงานของวิทยาลัยเอกชนนั้น จะมีประสิทธิภาพเพียงพอขึ้นอยู่กับคณะกรรมการบริหารและอธิการบดีเป็นหลักสำคัญ ถ้าหากคณะกรรมการบริหารประกอบด้วยผู้ทรงคุณวุฒิ และมีความรู้ความสามารถสูง รวมทั้งให้ความสนใจในการดำเนินงานของวิทยาลัยอย่างใกล้ชิด และมีอธิการบดีที่มีความรู้ความสามารถสูงแล้ว การบริหารงานของวิทยาลัยก็จะดำเนินไปด้วยความราบรื่น ถูกต้องและเหมาะสม ซึ่งจะทำให้วิทยาลัยเจริญก้าวหน้าต่อไป

ส่วนมาตรฐานการศึกษานั้น จะเห็นได้ว่านอกจากความพร้อมด้านอุปกรณ์การเรียนการสอน ภาวะการณืเชื้ออำนาจต่อการเรียนการสอนแล้ว ยังขึ้นอยู่กับความรู้ความสามารถและความสนใจของอาจารย์เป็นสำคัญ ถ้าหากอาจารย์มีความรู้ความสามารถสูง มีขวัญการทำงานที่ดีก็ย่อมจะทำให้มาตรฐานการศึกษาของวิทยาลัยแห่งนั้น มีมาตรฐานสูง นอกจากนี้งานด้านวิชาการและธุรการก็มีส่วนสนับสนุนต่องานด้านการเรียนการสอนเป็นอย่างมาก เช่น การจัดพิมพ์เอกสารประกอบการสอน เป็นต้น ดังนั้น จึงเห็นได้ว่าทุกฝ่ายจะต้องปฏิบัติตามหน้าที่ตามความรับผิดชอบของตนอย่างดียิ่ง จึงจะทำให้การจัดการศึกษาของวิทยาลัยมีประสิทธิภาพและยังผลให้ผู้สำเร็จการศึกษา มีความรู้ความสามารถตรงตาม

กับเนื้อหาสาระที่ปรากฏไว้ในหลักสูตรของวิทยาลัย สำหรับรายละเอียดบางประการ เกี่ยวกับ
กับอาจารย์และนักวิชาการและพนักงานธุรการทั่วไป พอสรุปได้ดังนี้

ฝ่ายอาจารย์

๑. อาจารย์ประจำ ในปีการศึกษา ๒๕๒๒ อาจารย์ประจำของ
ทุกวิทยาลัย มีจำนวนรวมทั้งสิ้น ๗๓๒ คน โดยจำแนกวุฒิเป็นระดับต่ำกว่าปริญญาตรี ๔๔ คน
ปริญญาตรี ๔๑๘ คน ปริญญาโท ๒๔๒ คน ปริญญาเอก ๒๓ คน คิดเป็นสัดส่วนวุฒิอาจารย์
ปริญญาตรี : ปริญญาโท : ปริญญาเอก เท่ากับ ๖.๓๘ : ๓.๓๑ : ๐.๓๑ หรือกล่าวอีกนัย
หนึ่งก็คือ มีอาจารย์วุฒิต่ำกว่าปริญญาตรีกับปริญญาตรีในอัตราร้อยละ ๖.๔ วุฒิปริญญาโทใน
อัตราร้อยละ ๓๓ และวุฒิปริญญาเอกในอัตราร้อยละ ๓ ของจำนวนอาจารย์ประจำทั้งหมด
อนึ่ง สำหรับมาตรฐานขั้นต่ำของสัดส่วนวุฒิอาจารย์ ปริญญาตรี^๑ : ปริญญาโท : ปริญญาเอก
ของสถาบันอุดมศึกษาของรัฐ ในช่วงแผนพัฒนาการศึกษาแห่งชาติระยะที่ ๔ (ปี พ.ศ. ๒๕๒๐
- ๒๕๒๔) ในระดับอุดมศึกษา ได้กำหนดสัดส่วนวุฒิอาจารย์ปริญญาตรี : ปริญญาโท :
ปริญญาเอก เท่ากับ ๒.๕ : ๕.๕ : ๒.๐ ทั้งนี้ เมื่อพิจารณาเกณฑ์ดังกล่าวย่อมเห็นได้ว่า
ถึงแม้ว่าวิทยาลัยเอกชนในขณะนี้ จะจัดการศึกษาในระดับปริญญาตรีก็ตาม แต่สัดส่วนวุฒิของ
อาจารย์ประจำของวิทยาลัยเอกชน ควรจะต้องมีการปรับปรุงให้ดีขึ้นกว่าที่เป็นอยู่ในปัจจุบัน
โดยเฉพาะอย่างยิ่งวิทยาลัยที่มีอาจารย์ประจำวุฒิปริญญาตรีเป็นส่วนมาก ก็ควรต้องมีโครง-
การปรับปรุงโดยเร็วด่วน สำหรับรายละเอียดปรากฏในตารางผนวกที่ ๑ - ๔

๒. อาจารย์พิเศษ ในปีการศึกษา ๒๕๒๒ จำนวนอาจารย์พิเศษ
ทั้งหมด ในวิทยาลัยเอกชนทั้ง ๑๑ แห่ง มีจำนวน ๗๒๕ คน ตารางผนวกที่ ๑๐ - ๑๔
คิดเป็นสัดส่วนอาจารย์ประจำต่ออาจารย์พิเศษเป็น ๔.๐๒ : ๔.๔๘ หรือมีอาจารย์พิเศษ
คิดเป็นร้อยละ ๔๒ ของอาจารย์ทั้งหมด

^๑ วุฒิปริญญาตรี รวมจำนวนวุฒิต่ำกว่าปริญญาตรีไว้ด้วย

๓. อัตราส่วนอาจารย์ประจำต่อนักศึกษา ในปีการศึกษา ๒๕๒๒

อัตราส่วนเฉลี่ยระหว่างอาจารย์ประจำต่อนักศึกษาของวิทยาลัย เอกชนทั้ง ๑๑ แห่ง เท่ากับ เท่ากับ ๗๓๒ : ๒๒,๗๖๔ หรือเท่ากับ ๑ : ๓๑ ซึ่งนับว่าต่ำกว่ามาตรฐานที่กำหนดไว้^๑ เมื่อพิจารณาแต่ละวิทยาลัยปรากฏว่าวิทยาลัยที่มีอัตราส่วน อาจารย์ประจำต่อนักศึกษาที่อยู่ในเกณฑ์มาตรฐานที่กำหนดไว้คือ วิทยาลัยพายัพ (๑ : ๔) วิทยาลัยแสงธรรม (๑ : ๑๑) วิทยาลัยกมลสารสิทธิ์ (๑ : ๑๓) วิทยาลัยเอเซียอาคเนย์ (๑ : ๒๐) นอกนั้นต่ำกว่าเกณฑ์มาตรฐาน (ตารางผนวกที่ ๑ - ๒๓)

เมื่อเปรียบเทียบวิทยาลัยเอกชน กับมหาวิทยาลัยของรัฐ ที่ทำการสอนระดับเดียวกันก็คือ เฉพาะระดับปริญญาตรี มหาวิทยาลัยของรัฐ ยกเว้นรามคำแหง ในปีการศึกษา ๒๕๑๓ อัตราส่วนอาจารย์ประจำต่อนักศึกษาเท่ากับ ๑ : ๑๐ ในปีการศึกษา ๒๕๑๗ อัตราส่วนอาจารย์ประจำต่อนักศึกษาเท่ากับ ๑ : ๑๐ และในปีการศึกษา ๒๕๒๒ อัตราส่วนอาจารย์ประจำต่อนักศึกษา เท่ากับ ๑ : ๖ สำหรับวิทยาลัยเอกชนนั้น ปีการศึกษา ๒๕๑๓ อัตราส่วนอาจารย์ประจำต่อนักศึกษาเท่ากับ ๑ : ๑๔ ในปีการศึกษา ๒๕๑๗ อัตราส่วนอาจารย์ประจำต่อนักศึกษาเท่ากับ ๑ : ๓๕ และในปีการศึกษา ๒๕๒๒ อัตราส่วนอาจารย์ประจำต่อนักศึกษาเท่ากับ ๑ : ๓๑ ดังมีรายละเอียดปรากฏในตารางผนวกที่ ๒๐ - ๒๓

๔. อัตราส่วนอาจารย์ประจำกับอาจารย์พิเศษต่อนักศึกษา ในปีการศึกษา ๒๕๒๒ อัตราเฉลี่ยอาจารย์ประจำกับอาจารย์พิเศษของทุกวิทยาลัยต่อนักศึกษา เท่ากับ ๑,๔๕๗ : ๒๒,๗๐๔ หรือเท่ากับ ๑ : ๑๕ ซึ่งต่ำกว่าเกณฑ์มาตรฐาน^๒

^๑ คณะกรรมการสถาบันอุดมศึกษา เอกชน กำหนดให้อัตราส่วนอาจารย์ประจำต่อนักศึกษาไม่น้อยกว่า ๑ : ๒๐

^๒ คณะกรรมการสถาบันอุดมศึกษา เอกชน กำหนดให้อัตราส่วนอาจารย์ประจำและอาจารย์พิเศษรวมกันต่อนักศึกษาไม่น้อยกว่า ๑ : ๑๐

เมื่อพิจารณาแต่ละวิทยาลัยแล้วปรากฏว่า วิทยาลัยที่มีอัตราส่วนอาจารย์ประจำ
กับอาจารย์พิเศษ คือนักศึกษาที่อยู่ในเกณฑ์ดี คือ วิทยาลัยแสงธรรม (๑ : ๖)
วิทยาลัยพายัพ (๑ : ๗) วิทยาลัยเอเชียอาคเนย์ (๑ : ๘) วิทยาลัยกมลวิสิทธิ์
(๑ : ๑๐) นอกนั้นยังต่ำกว่ามาตรฐาน

ฝ่ายวิชาการและพนักงานธุรการทั่วไป^๑ บุคลากรฝ่ายนี้ประกอบด้วยเจ้าหน้าที่
ซึ่งปฏิบัติงานในลักษณะเชิงวิชาการ เจ้าหน้าที่ธุรการด้านต่าง ๆ เช่น เจ้าหน้าที่สารบรรณ
การเงิน และพัสดุ เป็นต้น สำหรับเจ้าหน้าที่ซึ่งทำงานในเชิงวิชาการเพื่อใช้อำนวยต่อ
การเรียนการสอน ได้แก่ บรรณารักษ์ นอกจากนี้ยังมีนักวิชาการทำหน้าที่ศึกษาวิเคราะห์
ปัญหาต่าง ๆ เพื่อเสนอให้ฝ่ายบริหารนำไปประกอบการพิจารณาสั่งการต่อไป สำหรับ
วิทยาลัยที่ดำเนินเรื่องนี้อย่างจริงจังได้แก่ วิทยาลัยการคำ ซึ่งมีหน่วยวิจัยสถาบัน รับผิดชอบงาน
งานด้านนี้ ส่วนพนักงานธุรการทั่วไปนับว่ามีความสำคัญต่อการเรียนการสอนอยู่มาก
น้อย โดยเฉพาะอย่างยิ่งในส่วนที่เกี่ยวกับการจัดพิมพ์คำบรรยายและการเตรียมวัสดุอุปกรณ์
เพื่อการเรียนการสอนให้พร้อมอยู่เสมอ สำหรับจำนวนเจ้าหน้าที่ฝ่ายนี้ของวิทยาลัยเอกชน
ทั้ง ๑๑ แห่ง ในปีการศึกษา ๒๕๒๐^๒ จำนวนรวมทั้งสิ้น ๓๑๘ คน ซึ่งจำแนกออกเป็นวุฒิ
ต่าง ๆ ได้ดังนี้

วุฒิต่ำกว่าปริญญาตรี	๒๗๘	คน
วุฒิปริญญาตรี	๓๓	คน
วุฒิประกาศนียบัตรชั้นสูง	๔	คน
วุฒิปริญญาโท	๑	คน

^๑ ใช้ข้อมูลปีการศึกษา ๒๕๒๒

^๒ ใช้ข้อมูลปีการศึกษา ๒๕๒๐ เพราะยังไม่มีกรรวบรวมข้อมูลในปี ๒๕๒๑-๒๕๒๒

สรุป

สิ่งที่กล่าวแล้วว่าวิทยาลัยเอกชนประกอบด้วยบุคลากร ๓ ฝ่ายด้วยกันคือ ฝ่ายบริหาร ฝ่ายอาจารย์ และฝ่ายวิชาการ และพนักงานธุรการทั่วไป บุคลากรเหล่านี้ นับว่าเป็นกำลังสำคัญยิ่งต่อการดำเนินกิจการของวิทยาลัยรวมทั้งมาตรฐานการศึกษาของวิทยาลัยด้วย โดยเฉพาะอย่างยิ่งถ้าอาจารย์มีความรู้และความสามารถในการให้การศึกษามีประสิทธิภาพสูง มีสิ่งเร้าอำนวยความสะดวกการเรียนการสอนอย่างเหมาะสม และมีขวัญการทำงานที่ดีแล้ว ย่อมทำให้มาตรฐานการศึกษาสูงขึ้นอย่างรวดเร็ว อย่างไรก็ตามหากพิจารณาภาพรวมของวิทยาลัยเอกชนแล้วจะเห็นได้ว่าในปีการศึกษา ๒๕๒๒ วิทยาลัยเอกชน ๑๑ แห่งดังกล่าว มีอาจารย์ประจำกับอาจารย์พิเศษรวมทั้งสิ้น ๑,๔๘๗ คน ในจำนวนนี้เป็นอาจารย์ประจำจำนวน ๗๓๖ คน และอาจารย์พิเศษจำนวน ๗๕๑ คน หรือคิดเป็นร้อยละ ๕๒ ของอาจารย์ทั้งหมด สำหรับอาจารย์ประจำที่มีวุฒิปริญญาโทและปริญญาเอกนี้แม้ว่ายังมีจำนวนน้อย จากข้อมูลปรากฏว่าวิทยาลัยเอกชนทุกแห่งยังต้องพึ่งอาจารย์พิเศษเพื่อทำการสอนอยู่เป็นอันมาก เรื่องนี้จึงมีข้อน่าสังเกตว่า สำหรับวิชาที่ต้องอาศัยอาจารย์ที่มีความรู้และประสบการณ์แล้ว การพึ่งอาจารย์พิเศษย่อมได้ผลดี แต่ถ้าเป็นวิชาที่จำเป็นจะต้องให้อาจารย์ใกล้ชิดกับนักศึกษา เช่น วิชาคำนวณ วิชาสถิติ และวิชาพื้นฐานบางวิชา การอาศัยอาจารย์พิเศษย่อมไม่ได้ผลดีต่อการเรียนการสอนเท่าที่ควร เพราะอาจารย์พิเศษย่อมไม่มีเวลาให้กับนักศึกษาเท่ากับอาจารย์ประจำได้ นอกเสียจากวิทยาลัยจะต้องจัดหาอาจารย์-เสริม (Tutor) เข้าร่วมฟังบรรยายของอาจารย์พิเศษแล้วนำมาอธิบายทบทวนให้แก่ นักศึกษาสำหรับวิชานั้น ๆ ก็ย่อมจะเป็นผลดี ดังนั้น จึงสรุปได้ว่าสถานภาพปัจจุบันของวิทยาลัยเอกชนในส่วนที่เกี่ยวกับอาจารย์นั้น วิทยาลัยจึงควรปรับปรุงทั้งจำนวนและ คุณวุฒิของอาจารย์ประจำให้เพิ่มมากขึ้น โดยกำหนดมาตรการส่งเสริมให้อาจารย์ประจำของตนลาไปศึกษาต่อ หรือจัดสรรทุนการศึกษาต่อให้แก่อาจารย์ประจำรวมทั้งบรรจุผู้ที่มี วุฒิสูงกว่าปริญญาตรีเพิ่มมากขึ้น ทั้งนี้เพื่อทำให้มาตรฐานการศึกษาสูงขึ้นและยังผลให้วิทยาลัย มีความเจริญก้าวหน้า โดยเฉพาะในด้านของการจัดการศึกษา (Product) ที่ดีต้องขึ้นอยู่กับบุคลากรที่ดีด้วย

นักศึกษา (Student)

จำนวนนักศึกษา

นักศึกษาที่จะเข้าศึกษาในวิทยาลัยเอกชนนั้น จะต้องมีความรู้สอบไล่ได้ไม่ต่ำกว่าชั้นมัธยมศึกษาตอนปลาย ตามหลักสูตรของกระทรวงศึกษาธิการ หรือมีความรู้ตามที่กระทรวงศึกษาธิการเทียบเท่า นอกจากนี้ในการเข้าศึกษาต่อในบางวิทยาลัย จะต้องผ่านการสอบคัดเลือกของวิทยาลัยนั้นด้วย

ในปัจจุบันวิทยาลัยเอกชนเปิดสอนหลักสูตรระดับปริญญาตรี ระดับอนุปริญญา และระดับประกาศนียบัตรวิชาชีพชั้นสูง ในสาขาวิชาสังคมศาสตร์ วิศวกรรมศาสตร์ และนิติศาสตร์

สำหรับจำนวนนักศึกษาในวิทยาลัยเอกชน ๑๑ แห่ง ระหว่างปีการศึกษา ๒๕๑๓ - ๒๕๒๒ มีจำนวนรวมทั้งสิ้นดังนี้

ปีการศึกษา	ยอดรวมนักศึกษา (คน)
๒๕๑๓	๒,๐๘๒
๒๕๑๔	๒,๔๙๔
๒๕๑๕	๔,๐๒๔
๒๕๑๖	๖,๗๓๖
๒๕๑๗	๙,๐๐๐
๒๕๑๘	๑๓,๑๑๘
๒๕๑๙	๑๔,๐๕๕
๒๕๒๐	๑๗,๖๓๗
๒๕๒๑	๒๐,๔๑๑
๒๕๒๒	๒๒,๗๖๔

ยอดรวมนักศึกษาริทยาลัยเอกชนแต่ละแห่งระหว่างปีการศึกษา ๒๕๑๓ - ๒๕๒๒

นั้น แสดงไว้ในตารางผนวกที่ ๒๔ - ๒๘

จากสถิติจำนวนนักศึกษาตั้งกล่าวจะเห็นว่า ตั้งแต่ปี ๒๕๑๓ เป็นต้นมา นักศึกษา มีจำนวนเพิ่มขึ้นทุกปี ซึ่งแสดงให้เห็นถึงความสนใจและความต้องการของประชาชนในการ ที่จะศึกษาต่อชั้นอุดมศึกษาเพิ่มมากขึ้น ดังปรากฏรายละเอียดในตารางผนวกที่ ๒๔ - ๒๘ และในระยะเวลาดังกล่าวอัตราการเพิ่มของนักศึกษาในแต่ละปีอยู่ในช่วงระหว่างร้อยละ ๗.๑๔ - ๙๙.๓๔ นอกจากนี้จำนวนนักศึกษาปีการศึกษา ๒๕๒๒ มีจำนวนเพิ่มขึ้นจาก ปีการศึกษา ๒๕๑๓ ถึง ๑๐ เท่า ซึ่งนับว่าเป็นการเพิ่มขึ้นที่รวดเร็วมาก อย่างไรก็ตาม การเพิ่มของนักศึกษาในวิทยาลัยเอกชนจะมีอัตราสูง แต่เมื่อเปรียบเทียบจำนวนนักศึกษา ของวิทยาลัยเอกชนทั้ง ๑๑ แห่ง กับจำนวนนักศึกษาระดับปริญญาตรีในสถาบันอุดมศึกษา ของรัฐ สังกัดทบวงมหาวิทยาลัยจำนวน ๑๑ แห่ง แล้วจะเห็นได้ว่ารัฐยังรับภาระการจัดการ การศึกษาระดับอุดมศึกษาอย่างมาก คือ ในปีการศึกษา ๒๕๒๒ นักศึกษาของวิทยาลัยเอกชน มีจำนวน ๒๒,๗๖๔ คน นักศึกษาของสถาบันอุดมศึกษาของรัฐ (ไม่รวมมหาวิทยาลัยราม- คำแหงและมหาวิทยาลัยสุโขทัยธรรมมาธิราช) มีจำนวน ๗๘,๓๓๗ คน จะเห็นว่าเอกชน รับผิดชอบในอัตราร้อยละ ๒๒.๕๑ รัฐรับภาระทางการศึกษาร้อยละ ๗๗.๔๙ แต่อย่างไร ก็ตามวิทยาลัยเอกชนก็มีส่วนร่วมในการรับภาระทางการศึกษามากขึ้นทุกปี คือ ในปีการศึกษา ๒๕๑๖ เอกชนรับภาระร้อยละ ๙.๓๓ รัฐรับภาระร้อยละ ๙๐.๖๗ ในปีการศึกษา ๒๕๑๙ เอกชนรับภาระทางการศึกษา ๑๖.๗๓ รัฐรับภาระร้อยละ ๘๓.๒๗ เอกชนรับภาระทาง การศึกษาเพิ่มขึ้นโดยลำดับ

ขึงการประมาณการในแผนพัฒนาการศึกษาแห่งชาติระยะที่ ๔ (พ.ศ.๒๕๒๐ - ๒๕๒๔) คาดว่าการร่วมรับภาระการจัดการศึกษาของวิทยาลัยเอกชนเพิ่มขึ้นถึงร้อยละ ๒๒ ต่อปี หรือประมาณ ๑ ใน ๕ ส่วน ของนักศึกษาระดับปริญญาตรี ของสถาบันอุดมศึกษา สังกัดทบวงมหาวิทยาลัย ซึ่งในปี ๒๕๒๒ นักศึกษาริทยาลัยเอกชน มีจำนวน ๑ ใน ๓ หรือ ร้อยละ ๒๒.๕๑ ต่อปี ซึ่งก็นับว่าตรงตามแผนพัฒนาการศึกษาแห่งชาติระยะที่ ๔

จำนวนนักศึกษาเข้าใหม่

ปีการศึกษา ๒๕๒๒ มีนักศึกษาเข้าใหม่ทุกวิทยาลัยรวม ๘,๘๒๔ คน
เป็นนักศึกษาชาย ๔,๘๓๒ คน นักศึกษาหญิง ๔,๑๐๒ คน

จะเห็นได้ว่าจำนวนการรับนักศึกษาเข้าใหม่ของวิทยาลัยเอกชน ปีการศึกษา ๒๕๒๒ เพิ่มขึ้นจากปีการศึกษา ๒๕๑๙ ถึง ๓,๘๙๔ คน แต่ในปีการศึกษา ๒๕๒๓ และ ๒๕๒๔ คาดว่าจะมีการเพิ่มจำนวนนักศึกษาเพียงเล็กน้อย หรือรับนักศึกษาในปริมาณเท่าเดิม เพื่อคุณภาพการเรียนการสอนของตนให้ดียิ่งขึ้น

จำนวนผู้สำเร็จการศึกษา

จำนวนผู้สำเร็จการศึกษาจากวิทยาลัยเอกชน ในปีการศึกษา ๒๕๒๒ มีจำนวน ๒,๑๑๔ คน ในจำนวนนี้เป็นผู้สำเร็จการศึกษานุปริญญา ๗๔ คน ปริญญาตรี ๒,๐๔๔ คน และในปีการศึกษา ๒๕๒๓ คาดว่าจะมีนักศึกษาสำเร็จการศึกษาประมาณ ๓,๑๐๗ คน^๑ (ตามปรากฏในตารางผนวกที่ ๒๘ - ๓๑)

สรุป

๑. จำนวนนักศึกษา จำนวนนักศึกษาของวิทยาลัยเอกชนมีแนวโน้มเพิ่มมากขึ้นทุกปี จากปีการศึกษา ๒๕๑๓ - ๒๕๒๒ อัตราการเพิ่มอยู่ในช่วงร้อยละ ๗.๑๔ - ๙.๓๔ ต่อปี ซึ่งนับว่าเป็นอัตราการเพิ่มที่รวดเร็วมาก โดยเฉพาะอย่างยิ่งถ้าเปรียบเทียบกับอัตราการเพิ่มขึ้นของนักศึกษาในระดับเดียวกันของสถาบันอุดมศึกษาของรัฐ สังกัดทบวงมหาวิทยาลัย มีอัตราการรับนักศึกษาเพิ่มขึ้นมากกว่าในปีการศึกษาต่าง ๆ ที่ผ่านมา

อนึ่ง จากข้อมูลที่ผ่านมาจึงคาดว่าในอนาคตวิทยาลัยเอกชนจะสามารถร่วมรับภาระในการจัดการศึกษาในระดับอุดมศึกษาได้มากขึ้น ซึ่งก็เป็นไปตามนโยบายการจัด

^๑หมายถึงนักศึกษาที่กำลังเรียนอยู่ชั้นปีที่ ๔ หรือเรียนมากกว่า ๑๐๘ หน่วยกิตขึ้นไป

การศึกษาระดับอุดมศึกษาของชาติ กล่าวคือ วิทยาลัยเอกชนสามารถรับภาระได้ถึงร้อยละ ๒๒.๕๑ ต่อปี แต่ทั้งนี้ต้องคำนึงถึงขีดความสามารถของวิทยาลัยเอกชนเป็นส่วนรวม โดยคำนึงถึงปัจจัยเหมาะสมของปัจจัยต่าง ๆ ที่เกี่ยวกับมาตรฐานการศึกษา เช่น จำนวนผู้สอนประจำที่มีคุณสมบัติที่เหมาะสม อุปกรณ์การศึกษา อาหาร สถานที่ และห้องสมุด เป็นต้น หรือกล่าวอีกนัยหนึ่งก็คือ การลงทุนทางการศึกษาระดับอุดมศึกษาของวิทยาลัยเอกชนจะต้องสอดคล้องกับการเพิ่มขึ้นของจำนวนนักศึกษา และผลตอบแทนต่อการลงทุนนั้นเอง และการเพิ่มจำนวนนักศึกษานี้ย่อมคำนึงถึงความต้องการของตลาดแรงงาน ซึ่งมีผลต่อการพัฒนากำลังคนระดับสูงและการพัฒนาประเทศด้วย

ดังนั้น การที่มีนักศึกษา (Consumer) ที่ต้องการมาศึกษาในวิทยาลัยเอกชนเพิ่มมากขึ้น วิทยาลัยเอกชนก็ต้องพัฒนากิจการของตนให้ดีขึ้น โดยใช้กลยุทธ์ทางการตลาดเป็นแนวทางเพื่อให้นักศึกษา (Consumer) พอใจในการศึกษา (Product) ที่ได้รับ

๒. จำนวนนักศึกษาออกกลางคืน จากข้อมูลในปีการศึกษา ๒๕๒๐ จำนวนนักศึกษาในวิทยาลัยเอกชนที่ออกระหว่างปี ตั้งแต่ชั้นปีที่ ๑ ถึงชั้นปีที่ ๔ ซึ่งอาจลาออกหรือตกลูก มีจำนวนค่อนข้างสูง คือมีจำนวนเฉลี่ยปี ๑ - ๔ รวม ๒,๐๒๕ คน หรือคิดเป็นร้อยละ ๑๑.๔๘ ของนักศึกษาทั้งหมด แนวโน้มของการออกระหว่างปีนั้น นักศึกษาชั้นปีที่ ๑ ออกระหว่างปีมากที่สุด มีจำนวนถึง ๑,๒๗๔ คน หรือคิดเป็นร้อยละ ๑๖.๓๙ ของนักศึกษาชั้นปีที่ ๑ และมีแนวโน้มของการออกระหว่างปีลดลงเรื่อย ๆ ในชั้นปีที่ ๒ - ๓ และชั้นปีที่ ๔ ตามลำดับ

๓. จำนวนผู้สำเร็จการศึกษา นักศึกษาที่สำเร็จการศึกษาจากวิทยาลัยเอกชน ทั้ง ๑๐ แห่ง ระหว่างปีการศึกษา ๒๕๒๒ มีดังนี้

สาขาวิชาสังคมศาสตร์	๑,๘๔๙ คน
สาขาวิชานิติศาสตร์	๑๙๕ คน
สาขาวิชาวิศวกรรมศาสตร์	๑,๑๒๔ คน

(ดังปรากฏในตารางผนวกที่ ๒๙ - ๓๑)

การเงิน

รายรับ

รายรับของวิทยาลัยเอกชนประกอบด้วยรายการต่าง ๆ ดังนี้

- ๑) ค่าเรียน
- ๒) ค่าบำรุง
- ๓) ค่าธรรมเนียม
- ๔) รายได้อื่น ๆ

รายรับหรือรายได้เกือบทั้งหมดของวิทยาลัยเอกชนมาจาก ค่าเล่าเรียน (หรือค่าหน่วยกิต) ค่าบำรุง ค่าธรรมเนียม และรายได้อื่น ๆ ดังนั้น จึงเห็นได้ว่ารายรับนี้แปรตรงตามจำนวนนักศึกษาของวิทยาลัยเอกชน ซึ่งมีแนวโน้มสูงขึ้นทุก ๆ ปี ในปีการศึกษา ๒๕๒๐ ปรากฏว่าวิทยาลัยที่มีรายรับต่อหัวสูงสุดคือ วิทยาลัยแสงธรรม (๑๐,๕๐๑.๑๑ บาท) วิทยาลัยที่มีรายรับต่อหัวต่ำสุด คือ วิทยาลัยเกริก (๔,๓๒๐.๙๔ บาท)

รายรับของวิทยาลัยเอกชนแต่ละแห่งขึ้นอยู่กับการใช้กลยุทธ์ในการกำหนดราคา (Price Strategy) ที่แตกต่างกัน

รายจ่าย

รายจ่ายของวิทยาลัยเอกชนประกอบด้วยรายการต่าง ๆ ดังนี้

- ๑) เงินเดือนอาจารย์
- ๒) ค่าตอบแทน
- ๓) ค่าใช้สอย, ค่าสาธารณูปโภค
- ๔) ค่าวัสดุ
- ๕) ค่ากรู๊ตส์
- ๖) ค่าที่ดินและสิ่งปลูกสร้าง
- ๗) รายจ่ายอื่น ๆ

อย่างไรก็ดีรายจ่ายของวิทยาลัยเอกชนสามารถจัดรวมเป็นประเภทใหญ่ ๆ ได้

๒ ประเภทคือ

๑. งบดำเนินการ ได้แก่ หมวดเงินเดือน ค่าตอบแทน ค่าใช้สอย ค่าสาธารณูปโภค ค่าวัสดุ และหมวดรายจ่ายอื่น ๆ

๒. งบลงทุน ได้แก่ ค่าครุภัณฑ์ ค่าที่ดินและสิ่งก่อสร้าง

เมื่อพิจารณาโดยส่วนรวมแล้วรายจ่ายทุก ๆ วิทยาลัยมีแนวโน้มเพิ่มมากขึ้นทุกปี ทั้งนี้ เนื่องมาจากการรับนักศึกษาเพิ่ม ซึ่งจะต้องเพิ่มจำนวนอาจารย์ให้ได้สัดส่วนกัน รวมทั้งต้องเพิ่มบุคลากรด้านอื่น ๆ ด้วย นอกจากนั้นค่าใช้จ่ายประเภทอื่น ๆ ก็สูงขึ้นด้วย เป็นผลทำให้รายจ่ายของวิทยาลัยเพิ่มมากขึ้น

ในปีการศึกษา ๒๕๒๐ วิทยาลัยแสงธรรม วิทยาลัยเอเชียอาคเนย์ วิทยาลัย-
ธสสัมชัญบริหารธุรกิจ และวิทยาลัยพณิชย ซึ่งเป็นวิทยาลัยที่จัดตั้งขึ้น โดยมูลนิธิและไม่
แสวงหากำไรมีค่าใช้จ่ายต่อหัวค่อนข้างสูงกว่าวิทยาลัยอื่น ๆ มีค่าใช้จ่ายต่อหัวประมาณ
๑๘,๓๓๔ ๙,๐๐๐ ๗,๒๗๑ และ ๖,๗๗๙ บาท ตามลำดับ ส่วนวิทยาลัยอื่น ๆ มีค่าใช้จ่าย
ต่อหัวต่ำกว่า ๔,๐๐๐ บาท ทั้งสิ้น

นอกจากนี้เพื่อเปรียบเทียบรายรับสูงกว่ารายจ่ายแล้ว (กำไร) ปรากฏว่า
วิทยาลัยเทคนิคสยาม วิทยาลัยกรุงเทพ และวิทยาลัยธุรกิจบัณฑิต เป็นวิทยาลัยที่มีรายรับ
สูงกว่ารายจ่ายต่อหัวค่อนข้างสูง คือ ๓,๐๗๓ ๒,๔๐๕ และ ๒,๓๐๒ บาท ตามลำดับ
และมีวิทยาลัยเอกชน ๒ แห่งเท่านั้น ที่รายรับต่ำกว่ารายจ่าย (ขาดทุน) คือ วิทยาลัย-
แสงธรรมและวิทยาลัยเอเชียอาคเนย์ กล่าวคือ มีรายรับต่ำกว่ารายจ่ายต่อหัวเป็นเงิน
๗,๔๓๘ และ ๓,๑๗๓ บาท ตามลำดับ

ความมั่นคงทางการเงิน

ความมั่นคงทางการเงินของวิทยาลัยเอกชน ย่อมมีความสำคัญ
อย่างยิ่งประการหนึ่ง ต่อการดำเนินกิจการทางการศึกษาของวิทยาลัยเอกชน ทั้งนี้

เพราะเหตุว่าในระยะแรกของการจัดตั้งวิทยาลัยนั้น จำเป็นต้องมีการลงทุนค่อนข้างสูงทั้งในด้านการจัดหาที่ดิน อาคารสถานที่ และวัสดุอุปกรณ์ต่าง ๆ นอกจากนั้นยังมีค่าใช้จ่ายในการดำเนินการอื่น ๆ อีกมาก จึงเห็นได้ว่าการดำเนินงานในระยะแรกของวิทยาลัยเอกชนจึงมีรายจ่ายสูงกว่ารายได้ แต่ถ้าวินิจฉัยบริหารงานอย่างมีประสิทธิภาพ จะปรากฏว่าในระยะเวลาต่อมาฐานะทางการเงินของวิทยาลัยก็ย่อมดีขึ้น แต่อัตราราคาผลตอบแทนต่อการลงทุนจะเพิ่มมากขึ้น เพียงใดย่อมขึ้นอยู่กับประสิทธิภาพในการบริหารงานเป็นหลักสำคัญ จากการพิจารณาการดำเนินงานกิจการของวิทยาลัยเอกชน วิทยาลัยเอกชนโดยส่วนใหญ่มีรายได้สูงกว่ารายจ่าย (ดูตารางผนวกที่ ๓๓)

๗. อาคารสถานที่ (Place)

อาคารสถานที่นับว่ามีความสำคัญต่อการเรียนการสอนเป็นอย่างมาก ทั้งนี้ในการจัดการศึกษาระดับอุดมศึกษา จึงจำเป็นต้องคำนึงถึงความพร้อมของอาคารสถานที่ด้วย อย่างไรก็ดีสำหรับเกณฑ์มาตรฐานกลางเกี่ยวกับอาคารสถานที่ ซึ่งกำหนดไว้เป็นแนวทางในการพิจารณาโครงการของสถาบันอุดมศึกษาของรัฐ ในช่วงแผนการพัฒนาการศึกษาแห่งชาติระยะที่ ๔ (พ.ศ. ๒๕๒๐ - ๒๕๒๔) นั้น มีดังต่อไปนี้

ห้องบรรยาย	๒	ตารางเมตร	ต่อนักศึกษา	๑ คน
ห้องปฏิบัติการทดลอง	๓.๕	"	"	๑ คน
โรงฝึกงาน	๑๐	"	"	๑ คน
หอพักนิสิตนักศึกษา	๔	"	"	๑ คน
ห้องสมุด	๑.๕	"	"	๑ คน
โรงอาหาร	๑.๕	"	"	๑ คน
ห้องทำงานอาจารย์	๔	"	ต่ออาจารย์	๑ คน
ห้องทำงานเจ้าหน้าที่	๔	"	ต่อเจ้าหน้าที่	๑ คน

ห้องสมุด ความพร้อมของห้องสมุด เป็นสิ่งจำเป็นอย่างยิ่งในระดับอุดมศึกษา เพราะเป็นแหล่งวิชาการที่นักศึกษาสามารถศึกษาหาความรู้เพิ่มเติมได้ด้วยตนเอง ดังนั้น สถาบันอุดมศึกษาที่ค้ำจึงจำเป็นต้องปรับปรุงให้ห้องสมุดของตนมีความพร้อมทั้งด้านเอกสารและบริการแก่นักศึกษาอยู่เสมอ

วิทยาลัยเอกชน จึงได้ตระหนักถึงความสำคัญของห้องสมุดและได้จัดให้มีห้องสมุดเป็นเอกเทศ สำหรับเกณฑ์มาตรฐานกลาง เพื่อจัดทำโครงการพัฒนามหาวิทยาลัย ในแผนพัฒนาการศึกษาระยะที่ ๔ (พ.ศ. ๒๕๒๐ - ๒๕๒๔) ได้กำหนดอัตราส่วนพื้นที่ห้องสมุด ๑.๕ ตารางเมตรต่อนักศึกษา ๑ คน สำหรับวิทยาลัยเอกชนที่มีพื้นที่ห้องสมุดต่อนักศึกษาใกล้เคียงกับเกณฑ์ดังกล่าว คือ วิทยาลัยแสงธรรม วิทยาลัยอัสสัมชัญบริหารธุรกิจ และวิทยาลัยเกริก ส่วนวิทยาลัยเอกชนที่มีจำนวนหนังสือต่อนักศึกษา ซึ่งนับว่าอยู่ในเกณฑ์ที่ดีคือ วิทยาลัยแสงธรรม (๑/๖๘) วิทยาลัยพายัพ (๑ : ๒๓) และวิทยาลัยอัสสัมชัญบริหารธุรกิจ (๑ : ๑๐) สำหรับหนังสือจะมีคุณภาพและมีประโยชน์ต่อการเรียนการสอน มากน้อยเพียงใด ขึ้นอยู่กับวิทยาลัยให้ความสำคัญมากน้อยเพียงใดในการที่จะปรับปรุงห้องสมุด โดยจัดหาหนังสือตำราที่ทันสมัย เข้าไว้ในห้องสมุด ตลอดจนวิธีการให้นักศึกษาได้ค้นคว้าหรือใช้ห้องสมุดมากขึ้น

อุปกรณ์การศึกษา

อุปกรณ์การศึกษานับว่ามีความสำคัญเป็นอย่างมากต่อการเรียนการสอน โดยเฉพาะอย่างยิ่งสาขาวิชาโพลีเทคนิคและสาขาวิชาพยาบาล ซึ่งจำเป็นต้องมีเครื่องมืออุปกรณ์ให้ทันสมัยและครบถ้วนตามหลักสูตรนั้น ๆ มิฉะนั้นแล้วผู้สำเร็จการศึกษา ย่อมจะไม่มีความรู้ความสามารถที่กำหนดไว้ในหลักสูตรได้

สรุป อาคารสถานที่ (Place)

๑. เมื่อเปรียบเทียบพื้นที่ห้องโดยส่วนรวมกับจำนวนนักศึกษา อาจารย์และพนักงานของวิทยาลัยแล้ว เห็นได้ว่าบางวิทยาลัยมีพื้นที่ต่ำกว่าเกณฑ์กลางดังกล่าวแล้ว ดังนั้น

วิทยาลัยจึงควรจัดที่เพิ่มเติมให้เหมาะสมกับจำนวนนักศึกษา และอัตรากำลังเจ้าหน้าที่
ของตน

๒. วิทยาลัยควรมีโครงการจัดสถานที่เพื่อการสนทนาการให้เหมาะสม
ด้วย เพราะนอกจากการศึกษาในห้องเรียนแล้ว การพักผ่อนและการออกกำลังกายก็ เป็น
สิ่งจำเป็นอย่างยิ่งในการศึกษา

ห้องสมุด

๑. โดยทั่วไปแล้วสภาพห้องสมุด และหนังสือในห้องสมุดของวิทยาลัย-
เอกชน ส่วนมากอยู่ในเกณฑ์พอใช้ และมีอยู่บางวิทยาลัยที่นับว่าอยู่ในเกณฑ์ที่ดี

๒. นักศึกษาในบางวิทยาลัยยังไม่คุ้นเคยหรือรู้จักการใช้ห้องสมุด ดังนั้น
วิทยาลัยน่าจะมีการแนะนำการใช้ห้องสมุดแก่นักศึกษาที่เข้าใหม่ด้วย รวมทั้งควรจัดหา
บรรณรักษ์ประจำห้องสมุด

วิทยาลัยเอกชนทั้ง ๑๑ แห่ง ได้จัดตั้งมาเป็นเวลานานแล้ว นับรวมที่
วิทยาลัยเอกชนได้รับอนุญาตให้จัดตั้งเป็นเวลา ๑๐ ปีเต็ม ที่วิทยาลัยเอกชนได้เปิดดำเนิน-
งาามา สามารถผลิตบัณฑิตออกมาเป็นจำนวนมากเพื่อรับใช้ประเทศ บัณฑิตจากวิทยาลัย
เอกชนที่ผลิตออกมาส่วนมากจะเป็นบัณฑิตที่ศึกษาทางด้านสังคมศาสตร์ มุ่งที่จะผลิตบัณฑิต
ที่มีคุณภาพเท่าเทียมกับบัณฑิตจากมหาวิทยาลัยของรัฐ การจัดการศึกษาของวิทยาลัยเอกชน
ตลอดระยะเวลาที่ผ่านมาได้พยายามจัดการให้มีประสิทธิภาพมากที่สุด ได้พยายามปรับปรุง
วิทยาลัยของตนเอง ไม่ว่าจะเป็นในด้านต่าง ๆ เหล่านี้คือ จำนวนนักศึกษา จำนวนอาจารย์-
ประจำและอาจารย์พิเศษ โปรแกรมการศึกษา อุปกรณ์การศึกษาต่าง ๆ เพื่อการจัดการ
เรียนการสอนให้ดียิ่ง ๆ ขึ้นไป แต่การขยายตัวของวิทยาลัยเอกชนนั้นจะต้องภายใต้การ
ควบคุมของทบวงมหาวิทยาลัยของรัฐ ดังนั้น บางสิ่งบางอย่างอาจไม่คล่องตัวเท่าที่ควร
แต่อย่างไรก็ตามการที่ทบวงมหาวิทยาลัยได้มีการควบคุมวิทยาลัยเอกชนก็ช่วยให้วิทยาลัย-
เอกชนเป็นที่เชื่อถือและยอมรับในสังคมมากขึ้น รัฐได้ให้การสนับสนุนวิทยาลัยเอกชนใน

ทุก ๆ ด้านอย่างเต็มที่ ไม่ว่าจะเป็นในด้านการให้โอกาสเจริญเติบโตของวิทยาลัย โดยให้วิทยาลัยเอกชนสามารถขยายงานได้ทั้งทางกว้างและทางลึก คือ การขยายตัวเป็น มหาวิทยาลัยและการขยายระดับการให้การศึกษาในระดับปริญญาโท อาจารย์ในวิทยาลัย-เอกชนก็สามารถนำผลงานทางวิชาการเลื่อนไปสู่ตำแหน่งต่าง ๆ ทางวิชาการได้

อย่างไรก็ตามวิทยาลัยเอกชนถ้าจะเทียบในแง่วงจรชีวิต(Life Cycle)ก็ถือว่ายังอยู่ระหว่างการพัฒนาเจริญเติบโต(Growth) เท่านั้น จะเห็นได้จากตลอดระยะเวลาที่ผ่านมา ๑๐ ปี วิทยาลัยเอกชนได้ดำเนินกิจการเข้าใกล้เป้าหมายที่ทบวงมหาวิทยาลัยวางไว้เท่านั้น เช่น จำนวนนักศึกษาต่ออาจารย์ประจำ จำนวนนักศึกษาต่ออาจารย์ประจำและอาจารย์พิเศษ อัตราพื้นที่ห้องต่าง ๆ ต่อนักศึกษา อัตราพื้นที่ห้องต่าง ๆ ต่ออาจารย์และพนักงานของวิทยาลัยเอกชนนั้น ทั้งหมดนี้จะต้องได้รับการปรับปรุงอยู่อีกทุก ๆ ด้านเพื่อให้ตรงกับข้อกำหนดของทบวงมหาวิทยาลัย ซึ่งวิทยาลัยเอกชนทุกแห่งก็พยายามที่จะปรับปรุงให้ได้ตรงตามข้อกำหนดนั้น แม้จะมีปัญหาแต่ก็คลี่คลายปัญหานั้น ๆ ได้เสมอ ทั้งนี้วิทยาลัยเอกชนทั้ง ๑๑ แห่งได้เป็นสมาชิกของสมาคมสถาบันอุดมศึกษาเอกชนแห่งประเทศไทย ในอันที่จะร่วมมือกันเพื่อสร้างภาพพจน์ที่ดีแก่วิทยาลัยเอกชนทั้งหมด

จากการศึกษาสภาพทางด้านต่าง ๆ ของวิทยาลัยเอกชนในประเทศไทย ก็เพื่อให้ทราบถึงสถานะของวิทยาลัยเอกชนในปัจจุบันทั้งหมด เพราะวิทยาลัยเอกชนทั้ง ๑๑ แห่ง ในประเทศไทย มีลักษณะคล้ายคลึงกันทางด้านต่าง ๆ คือ ทางด้านบริหาร ทางด้านบุคลากร โปรแกรมการศึกษา ซึ่งปัจจัยต่าง ๆ เหล่านี้โดยส่วนรวมจะทำให้ช่วยสามารถวิเคราะห์ถึงการที่จะใช้กลยุทธ์ทางการตลาดในการดำเนินงานของวิทยาลัยได้นั้น จะต้องคำนึงถึงปัจจัยอะไรบ้างที่วิทยาลัยเอกชนทั้งหมดจะต้องประสบร่วมกัน เช่น ทางด้านความสัมพันธ์กับทบวงมหาวิทยาลัย ข้อกำหนดต่าง ๆ ของการจัดการศึกษาในระดับอุดมศึกษา ซึ่งจะมีผลต่อวิทยาลัยเอกชนทุกแห่ง และโดยเฉพาะการศึกษาถึงสภาพโดยทั่ว ๆ ไปจะเป็นเครื่องมือในการวิเคราะห์ถึงสถานะของวิทยาลัยเอกชนในกรุงเทพมหานคร นำมาเปรียบเทียบกับข้อมูลเพื่อใช้ในการมองในแง่การตลาด (Marketing)

วิทยาลัยเอกชนเนื่องจากเป็นการลงทุนด้วยตนเอง โดยไม่ได้รับความช่วยเหลือจากรัฐเลย ดังนั้นจึงทำให้ไม่สามารถจัดการศึกษาได้ตรงตามที่ทบวงมหาวิทยาลัยได้กำหนดไว้ เช่น อัตราส่วนระหว่างอาจารย์ประจำและอาจารย์พิเศษต่อนักศึกษา ทั้งนี้เนื่องจากวิทยาลัยไม่มีกำลังเงินพอที่จะทำเช่นนั้นได้ จึงเกิดปัญหาขึ้นหลายประการในการจัดการศึกษาจึงไม่ได้มาตรฐานเท่ากับของมหาวิทยาลัยของรัฐ ซึ่งมีเงินช่วยเหลือจากรัฐบาล แต่อย่างไรก็ตามวิทยาลัยเอกชนตลอดระยะเวลา ๑๐ ปีที่ดำเนินงานมา ก็สามารถสร้างความเชื่อถือในคุณภาพของบัณฑิตจากวิทยาลัยเอกชนได้เท่าเทียมกับบัณฑิตจากมหาวิทยาลัยของรัฐ

จากบทนี้จะสรุปสถานภาพของวิทยาลัย เอกชนในแง่การตลาดได้ คือ

การศึกษาสถานภาพของวิทยาลัย เอกชนในด้านต่าง ๆ จะช่วยก่อให้เกิดผลทางด้านการมองการใช้กลยุทธ์ทางการตลาด (Marketing Strategy) ของวิทยาลัย เอกชนคือ

๑. ประวัติความเป็นมาของวิทยาลัย เอกชน ช่วยชี้แนะถึงความพยายามตั้งแต่แรก ของวิทยาลัย เอกชน คือ ตั้งแต่ยังไม่เป็นที่ยอมรับ ได้ใช้กลยุทธ์ต่าง ๆ เพื่อแสดงให้เห็นถึงความสำคัญของการให้บริการทางการศึกษาระดับอุดมศึกษา เพื่อเปิดโอกาสทางการตลาดให้กว้างขวางขึ้น

๒. การบริหารของวิทยาลัย เอกชนซึ่งอยู่ภายใต้การควบคุมจากปัจจัยภายนอกที่ไม่สามารถควบคุมได้ (Uncontrollable factor) คือ ทบวงมหาวิทยาลัย และพระราชบัญญัติ โดยเฉพาะพระราชบัญญัติปี ๒๕๒๒ ให้โอกาสแก่วิทยาลัย เอกชนกำหนดตำแหน่งในการบริหารภายในวิทยาลัย เอกชนเทียบเท่ามหาวิทยาลัยของรัฐ ซึ่งถือว่าเป็นคู่แข่ง (Competitor) ของวิทยาลัย เอกชน ทำให้วิทยาลัย เอกชนสามารถเทียบเคียงกับมหาวิทยาลัยของรัฐได้บ้าง

๓. โปรแกรมการศึกษา คือ การให้บริการทางการศึกษา (Educational service) ของวิทยาลัย เอกชน วิทยาลัย เอกชนทั้งหมดจัดการศึกษา (Product) โดยแบ่งสาขาวิชา (Product line) ใหญ่ ๆ ๓ สาขา คือ สังคมศาสตร์ นิติศาสตร์ และวิศวกรรม-ศาสตร์

๔. บุคลากร ได้แก่ อาจารย์ประจำและอาจารย์พิเศษ ที่จะเป็นผู้ประสิทธิ์-
ประสาทความรู้ (Product) ให้แก่นักศึกษา ซึ่งถือว่าเป็นลูกค้า (Consumer) ของวิทยาลัย
การมีอัตราส่วนคณาจารย์ที่เหมาะสมจะก่อให้เกิดประสิทธิภาพในการเรียนการสอน

๕. นักศึกษา คือผู้ที่เข้ามาศึกษาในวิทยาลัยเอกชน ถือเป็น Consumer
นักศึกษาที่ต้องการเข้าศึกษาในวิทยาลัยเอกชนก็เป็นการแสดงถึง การใช้ 4P's อย่าง-
เหมาะสม ทำให้นักศึกษาอยากเข้ามาศึกษาในวิทยาลัยนั้น ๆ นอกจากนี้บัณฑิตที่ออกสู่ตลาด
แรงงานก็ถือว่าเป็น Product ที่วิทยาลัยเอกชนให้แก่ตลาดแรงงาน (Labour market)
ถ้ามีสินค้าดีตลาดต้องการมาก ก็จะมีผู้ต้องการเข้ามาศึกษามาก

๖. การเงิน หมายถึงรายรับและรายจ่ายของวิทยาลัยเอกชน รายรับก็คือ
ค่าเล่าเรียน ค่าบำรุง และค่าธรรมเนียมต่าง ๆ (Price) ในการตั้งราคาจะต้องให้
ยุติธรรมทั้ง ๒ ฝ่าย คือ ทั้งทางด้านวิทยาลัยเอกชนที่ต้องแบกรับภาระเองทั้งหมด และด้าน
นักศึกษา (Consumer) ที่ต้องเสียเงินแก่วิทยาลัยเอกชน

๗. อาคารสถานที่ (Place) ตลอดจนอุปกรณ์การเรียนการสอนต่าง ๆ แตก
ต่างกันในแต่ละวิทยาลัย วิทยาลัยใดมีความพร้อมในด้านนี้ก็จะมีบรรยากาศทางวิชาการ
ที่เหมาะสมมากกว่า

จากสถานการณ์ทั้งหมดนี้ จะช่วยชี้ถึงการใช้กลยุทธ์ทางการตลาด (Marketing
Strategy) ของวิทยาลัยเอกชนโดยส่วนรวม ในบทต่อไปจะเป็นการศึกษาถึงวิทยาลัย-
เอกชน โดยมองในแง่ที่เป็นธุรกิจที่ให้บริการทางวิชาการแก่สังคมและสภาวะแวดล้อม
เพื่อเป็นแนวทางในการศึกษาถึงการใช้กลยุทธ์ต่าง ๆ ในส่วนผสมทางการตลาด
(Marketing mix) ของวิทยาลัยแต่ละแห่ง ที่ปรับให้เข้ากับสภาวะแวดล้อม (Environmental
factors)