



บทที่ ๒

## ความแตกต่างระหว่างมูลฐานนิยมและอมูลฐานนิยม

### ความนำ

ในการให้เหตุผลสนับสนุนข้อความโดยทั่วไป เราอาจถามถึง เหตุผลของข้อความนั้น ถอยต่อไปได้เรื่อย ๆ เช่น

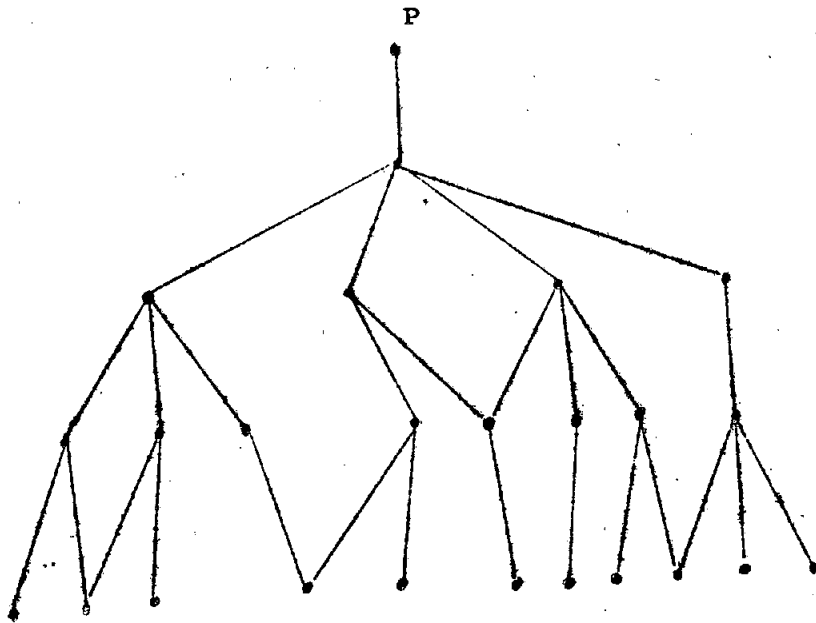
- ก : ฉันเชื่อว่ามียุคมนุษย์อยู่บนดาวอังคาร
- ข : ทำไมเชื่อว่ามียุคมนุษย์อยู่บนดาวอังคาร
- ก : เพราะฉัน เห็นมนุษย์อยู่ที่ดาวอังคาร
- ข : ทำไมเชื่อว่า เห็นมนุษย์อยู่ที่ดาวอังคาร
- ก : เพราะฉัน ขับยานอวกาศไปดาวอังคารด้วยตนเอง
- ข : ทำไมเชื่อว่า ได้ขับยานอวกาศไปดาวอังคารด้วยตัวเอง
- ก : เพราะขณะขับยานอวกาศฉันไม่ได้ฝันอยู่
- ข : ทำไมเชื่อว่าไม่ได้ฝันอยู่

ถ้าหากการให้เหตุผลนี้สามารถถอยต่อไปได้เรื่อย ๆ ไม่มีที่สิ้นสุด เราเรียกการให้เหตุผลแบบนี้ว่า "การถอยกลับแบบไม่มีที่สิ้นสุด" (infinite regress) ทฤษฎีมูลฐานนิยม (Foundationalism) ปฏิเสธการถอยกลับแบบไม่มีที่สิ้นสุด ทฤษฎีนี้เห็นว่าในการให้เหตุผลสนับสนุนข้อความใด ๆ ในที่สุดแล้วจะมีข้อความพื้นฐาน ซึ่งเป็นข้อความที่ไม่ต้องการข้อความใด ๆ มาเป็นเหตุผลสนับสนุนอีกต่อไป ความคิดแบบนี้ค่อนข้างจะสอดคล้องกับสามัญสำนึกของคนทั่วไป ซึ่งก็เป็นแนวความคิดที่มีมานานแล้วในปรัชญา

ส่วนทฤษฎีมูลฐานนิยม (Nonfoundationalism) เป็นทฤษฎีที่ปฏิเสธทฤษฎีมูลฐานนิยม ทั้งทฤษฎีมูลฐานนิยมและทฤษฎีมูลฐานนิยมต่างก็มีทฤษฎีปพลิเคชันหลายทฤษฎี ดังนั้น สิ่งที่จะพิจารณา เป็นสิ่งแรกต่อไปนี้ก็คื การแสวงหาลักษณะทั่วไปของแต่ละทฤษฎี ซึ่งเป็นลักษณะที่จำเป็นและพอ เพียง

### ลักษณะทั่วไปของมูลฐานนิยม

เมื่อเราจะพิจารณาว่าข้อความ (P) ใด ๆ มีการอ้างเหตุผลสนับสนุนหรือไม่ เราก็ ต้องดูชุดของข้อความที่จะมา เป็น เหตุผลสนับสนุนข้อความนั้นในกรณีที่มีข้อความ เป็น เหตุผลสนับสนุน (เรียกชุดนี้ว่า "ชุด-Ep") ข้อความ P ข้อความเดียวอาจมีชุด-Ep ได้หลายชุด ตามทฤษฎี มูลฐานนิยมชุด-Ep ทุกชุดต้องมีข้อความพื้นฐานอย่างน้อยหนึ่งข้อความ ความสัมพันธ์ระหว่าง ข้อความในชุด-Ep มีหลายรูปแบบนับไม่ถ้วน เช่น



รูป ๑

ตามรูป ๑ จุดกลมแต่ละจุดแทนหนึ่งข้อความ เส้นตรงแสดงความสัมพันธ์ระหว่าง ข้อความ ข้อความทั้งหมดที่อยู่ต่ำกว่า P เป็นชุด-Ep ข้อความซึ่งอยู่ระดับต่ำสุดในชุด-Ep เป็น ข้อความพื้นฐาน

สิ่งที่สำคัญไม่ใช่รูปแบบของชุด-Ep แต่เป็นความสัมพันธ์ระหว่างข้อความ P และชุด-Ep และความสัมพันธ์ระหว่างข้อความต่าง ๆ ที่อยู่ในชุด-Ep ด้วยกัน ซึ่งอาจเรียกรวมกันทั้งหมดได้ว่าเป็นความสัมพันธ์ระหว่าง P และข้อความที่อยู่ในชุด-Ep ความสัมพันธ์อันนี้ก็คือ "ความสัมพันธ์ทางตรรกวิทยาแบบต่าง ๆ"<sup>๖</sup>

ทฤษฎีมูลฐานนิยมมีส่วนที่จำเป็นและพอเพียงด้วยกันสองส่วนคือ การมีข้อความพื้นฐานและความสัมพันธ์ทางตรรกวิทยาระหว่าง P และข้อความในชุด-Ep และสิ่งที่ทำให้ทฤษฎีมูลฐานนิยมมีทฤษฎีปลีกย่อยแตกต่างกันไปก็ขึ้นกับความเห็นในเรื่องสถานะทางญาณวิทยา (epistemic status) ของข้อความพื้นฐานและแบบของความสัมพันธ์ทางตรรกวิทยาระหว่าง P และข้อความในชุด-Ep ตัวอย่างสถานะทางญาณวิทยาได้แก่ ไม่สามารถเปลี่ยนแปลงได้ (incorrigible) ไม่สามารถสงสัยได้ (indubitable) แน่นอน (certain) เป็นต้น

เจมส์ สิบ เบิลยู. คอรันแมน (James W. Cornman) ได้ให้ลักษณะทั่วไปของมูลฐานนิยมไว้ดังนี้

F2 ข้อความประสบการณ์ P ใด ๆ จะมีการอ้างเหตุผลสนับสนุนสำหรับ S ที่เวลา t เมื่อ และต่อเมื่อ เป็นความจริงที่ว่า P เป็นข้อความที่มีการอ้างเหตุผลสนับสนุนในตัวสำหรับ S ที่ t หรือมีฉะนั้นก็ (๑) มีชุดลำดับ-E เป็นเหตุผลสนับสนุน P สำหรับ S ที่ t และ (๒) ในทุกชุดลำดับ-E ของ S ที่ถูกใช้เป็นเหตุผลสนับสนุน P สำหรับ S ที่ t มีข้อความประสบการณ์บางข้อความเป็นข้อความที่มีการอ้างเหตุผลสนับสนุนในตัวสำหรับ S ที่ t อยู่ด้วย<sup>๗</sup> (Cornman 1978 : 232)

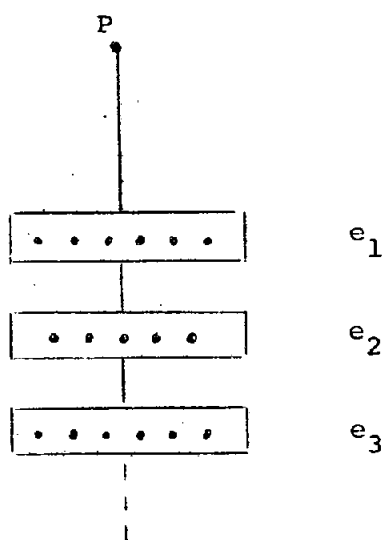
<sup>๖</sup> "ตรรกวิทยา" ในที่นี้รวมทั้งอุปนัยและนิรนัย.

<sup>๗</sup> F2 Any empirical statement, p, would be justified for S<sub>u</sub> at time t if and only if it would be true that : either p is self-justifying for S at t ; or (i) there is an E-series for P that justifies P for S at t, and (ii) all of S's E-series that justify P for S at t contain some empirical statement that is self-justifying for S at t.

จาก F2 การอ้างเหตุผลสนับสนุนข้อความ P มีได้ ๒ กรณีคือ เมื่อ P ไม่ต้องอาศัยข้อความอื่นใดมาเป็นเหตุผลสนับสนุน นั่นคือ P เป็นข้อความพื้นฐาน และกรณีเมื่อมีการอ้างเหตุผลสนับสนุนโดยอาศัยข้อความอื่น ซึ่งคอร์นแมนเรียกชุดข้อความที่สนับสนุน P ว่า "ชุดลำดับ-E" (E-series) มีข้อพิจารณา F2 อยู่หลายประการด้วยกันคือ

๑. คอร์นแมนใช้ "เหตุผลสนับสนุนในตัว" (self-justifying) ในความหมายเช่นเดียวกับ "ข้อความพื้นฐาน" ในที่นี้ กล่าวคือเป็นลักษณะของข้อความที่ไม่ต้องการข้อความอื่นใดมาเป็นเหตุผลสนับสนุน แต่คำนี้เป็นคำที่ไม่เหมาะกับการบอกลักษณะทั่วไปของมูลฐานนิยม เพราะบางคนใช้ "เหตุผลสนับสนุนในตัว" เพื่อบอกถึงลักษณะของข้อความพื้นฐานแบบหนึ่ง ขณะที่ข้อความพื้นฐานอาจมีคุณสมบัติซึ่งทำให้เป็นข้อความพื้นฐานได้หลายแบบ (Alston 1976 : 294-296) การให้ลักษณะทั่วไปควรใช้ "ข้อความพื้นฐาน" ซึ่งเป็นคำกลาง ๆ บอกแต่เพียงว่า เป็นข้อความที่ไม่ต้องการข้อความอื่นใดมาเป็นเหตุผลสนับสนุน ส่วนข้อความนี้จะมีลักษณะเป็นอย่างไรนั้นเป็นอีกเรื่องหนึ่ง

๒. ชุดลำดับ-E (E-series) ใน F2 หมายความว่า E คือชุดของข้อความซึ่งประกอบด้วยชุดของข้อความ  $e_1, e_2, e_3, \dots$  โดย  $e_1$  เป็นเหตุผลสนับสนุน P และ  $e_2$  เป็นเหตุผลสนับสนุน  $e_1$   $e_3$  เป็นเหตุผลสนับสนุน  $e_2$  เช่นนี้เรื่อย ๆ ไป จะเห็นได้ว่าชุดของข้อความซึ่งเป็นเหตุผลสนับสนุน P ถูกจำกัดให้อยู่ในรูปแบบเดียวคือ



รูป ๒

๓. คอร์นแมนพูดถึงบุคคล (S) พิจารณาจาก F2 "S" บ่งถึงบุคคลหนึ่ง ไม่ได้หมายถึงบุคคลใด ๆ ก็ได้ ทำให้การอ้างเหตุผลสนับสนุนเป็นอัตวิสัย (subjective) กล่าวคือ ขึ้นกับแต่ละบุคคล ข้อความหนึ่งเป็นข้อความพื้นฐานสำหรับ  $S_1$  แต่อาจไม่เป็นสำหรับ  $S_2$  การอ้างเหตุผลสนับสนุนควรเป็นวัตถุวิสัย (objective) ใช้ได้กับทุกคน เป็นจริงที่ว่าข้อความ  $P_1$  เป็นข้อความที่มีการอ้างเหตุผลสนับสนุนสำหรับ  $S_1$  แต่ไม่เป็นสำหรับ  $S_2$  แต่ทั้งนี้เนื่องจากทั้ง  $S_1$  และ  $S_2$  มีชุด-E แตกต่างกัน  $S_1$  มีชุด- $E_1$  ซึ่งสนับสนุน  $P_1$  แต่  $S_2$  มีชุด- $E_2$  ซึ่งไม่สนับสนุน  $P_1$  แต่ถ้าทั้งคู่มีชุด-E เดียวกัน  $P_1$  ก็ควรมีการอ้างเหตุผลสนับสนุนสำหรับทั้ง  $S_1$  และ  $S_2$  ด้วยกัน

๔. เวลา (t) คอร์นแมนพูดเหมือนกับว่าที่  $t_1$  ชุด- $E_{p_1}$  เป็นเหตุผลสนับสนุน  $P_1$  แต่เมื่อเวลาเปลี่ยนเป็น  $t_2$  ชุด- $E_{p_1}$  ไม่เป็นเหตุผลสนับสนุน  $P_1$  เมื่อสืบนาทีก่อน  $P_1$  เป็นข้อความที่มีการอ้างเหตุผลสนับสนุนโดยอาศัยชุด- $E_{p_1}$  แต่เดี๋ยวนี้ชุด- $E_{p_1}$  ไม่เป็นเหตุผลสนับสนุน  $P_1$  ที่จริงข้อความที่เคยมีการอ้างเหตุผลสนับสนุน แต่ปัจจุบันเป็นข้อความที่ไม่มีการอ้างเหตุผลสนับสนุนก็มีอยู่มาก เช่น "โลกหยุดนิ่ง" การที่ "โลกหยุดนิ่ง" ไม่ใช่ข้อความที่มีการอ้างเหตุผลสนับสนุนในปัจจุบัน ที่เป็นเช่นนี้ไม่ได้เนื่องมาจากเวลา แต่เป็นเพราะเราได้ข้อความใหม่ซึ่งสนับสนุนว่าโลกไม่หยุดนิ่ง เรามีชุด- $E_p$  ใหม่ซึ่งไม่ใช่ชุด- $E_{p_1}$

๕. ใน F2 ใช้ "การอ้างเหตุผลสนับสนุน" ในข้อความทั้งส่วนแรกและส่วนหลังของ "เมื่อและต่อเมื่อ" ซึ่งไม่ได้ช่วยให้เข้าใจอะไรได้ชัดเจนขึ้น

นอกจากความคิดของคอร์นแมนแล้ว วิลเลียม พี. อัลสตัน (William P. Alston) ก็ได้ให้ลักษณะทั่วไปของมูลฐานนิยมไว้อีกแบบหนึ่งดังนี้

(I) ความเชื่อที่มีการอ้างเหตุผลสนับสนุนโดยอ้อมทุกความเชื่อตั้งอยู่ที่ฐานของ โครงสร้างรูปต้นไม้ที่มีกิ่งก้านสาขา (มากหรือน้อย) ซึ่งที่ปลายยอดของแต่ละกิ่ง เป็นที่ตั้งของความเชื่อที่มีการอ้างเหตุผลสนับสนุนโดยตรง (Alston 1976 : 290)

---

(I) Every mediately justified belief stands at the base of a (more or less) multiply branching tree structure at the tip of each branch of which is an immediately justified belief.

ความเชื่อที่มีการอ้าง เหตุผลสนับสนุนโดยอ้อม (mediately justified belief) หมายถึง ข้อความซึ่งต้องอาศัยข้อความอื่นในการอ้างเหตุผลสนับสนุน ส่วนความเชื่อที่มีการอ้างเหตุผลสนับสนุนโดยตรง (immediately justified belief) หมายถึงข้อความพื้นฐาน ข้อบกพร่องของ (I) อยู่ที่ว่า อัลสตันไม่ได้แสดงอย่างชัดเจนถึง เรื่องของความสัมพันธ์ระหว่าง ความเชื่อที่มีการอ้างเหตุผลสนับสนุนโดยตรง กับความเชื่อที่มีการอ้างเหตุผลสนับสนุนโดยอ้อม ถ้าหากมีทฤษฎีซึ่งแสดงได้ว่ามีข้อความพื้นฐาน แต่แสดงไม่ได้ว่า ข้อความพื้นฐานมีความเกี่ยวข้องกับ ข้อความอื่นอย่างไร ก็จะทำให้ทฤษฎีการอ้างเหตุผลสนับสนุนนี้ไม่อาจแสดงถึงการอ้างเหตุผลสนับสนุนที่สมบูรณ์ได้

ในที่นี้ข้าพเจ้าจึงจะให้ลักษณะทั่วไปของมูลฐานนิยมดังนี้

(ท๑) ข้อความ P จะมีการอ้างเหตุผลสนับสนุน เมื่อและต่อเมื่อ P เป็นข้อความพื้นฐาน หรือมีชุด-Ep ซึ่ง (๑) ทุกข้อความในชุด-Ep มีความสัมพันธ์กับ P โดยตรรกวิทยา L (๒) มีข้อความพื้นฐานอย่างน้อยหนึ่งข้อความในชุด-Ep นี้ และ (๓) ในชุด-Ep นี้ ทุกข้อความที่ไม่ใช่ข้อความพื้นฐานมีความสัมพันธ์กับข้อความพื้นฐานอย่างน้อยหนึ่งข้อความโดยตรรกวิทยา L

และ "ข้อความพื้นฐาน" มีความหมายดังนี้

(น๑) P เป็นข้อความพื้นฐาน = นิยาม P เป็นข้อความซึ่งไม่ต้องอาศัยข้อความอื่นใด มาเป็นเหตุผลสนับสนุน

ใน (ท๑) "ตรรกวิทยา" มีความหมายตามเชิงอรรถที่ ๖ และชุด-Ep เป็นชุดของข้อความซึ่งภายในชุด-Ep มีข้อความตั้งแต่หนึ่งข้อความขึ้นไป ชุด-Ep ครอบคลุมลักษณะโครงสร้างของข้อความทุกรูปแบบที่เป็นได้ ซึ่งมีการครอบคลุมมากกว่าชุดลำดับ-E ของคอร์นแมนที่จำกัดอยู่รูปแบบเดียว (รูป ๒) (ท๑) ไม่ชุดถึงเวลาเนื่องจากเหตุผลตามที่ได้กล่าวมาแล้ว และไม่ชุดถึงบุคคล เนื่องจากการอ้างเหตุผลสนับสนุนควรเป็นเรื่องที่ใช้ได้สำหรับทุกคน คือมีลักษณะเป็น วัตถุวิสัย (objective)

#### ลักษณะทั่วไปของมูลฐานนิยม

ทฤษฎีมูลฐานนิยมเป็นทฤษฎีซึ่งปฏิเสธทฤษฎีมูลฐานนิยม สิ่งที่เป็นปัญหาก็คือการปฏิเสธทฤษฎีมูลฐานนิยมนั้นมีได้หลายแบบ (ท๑) บอกว่าในการอ้างเหตุผลสนับสนุนความเชื่อที่เป็นมูลฐาน

นิยม สำหรับทุกข้อความ P มีได้ ๒ กรณีคือ (๑) P เป็นข้อความพื้นฐาน หรือ (๒) เมื่อ P ไม่เป็นข้อความพื้นฐาน การอ้างเหตุผลสนับสนุน P นี้อาศัยข้อความพื้นฐาน

การปฏิเสธ (ท๑) ทำได้โดยการปฏิเสธทั้ง (๑) และ (๒) หรือปฏิเสธ (๒) อย่างเดียวก็ได้ คอร์นแมนได้ให้ลักษณะทั่วไปของมูลฐานนิยมโดยการปฏิเสธ (๒) อย่างเดียวกันนี้

N : ข้อความประสบการณ์ P ใด ๆ ที่ไม่ใช่ข้อความที่มีการอ้างเหตุผลสนับสนุนในตัวสำหรับ S ที่ t จะมีการอ้างเหตุผลสนับสนุนสำหรับ S ที่ t ได้ เมื่อและต่อเมื่อ เป็นความจริงที่ว่า มีชุดลำดับ-E ซึ่ง (๑) เป็นเหตุผลสนับสนุน P สำหรับ S ที่ t และ (๒) ภายในชุดลำดับ-E ไม่มีข้อความประสบการณ์ที่เป็นข้อความที่มีการอ้างเหตุผลสนับสนุนในตัวสำหรับ S ที่ t อยู่ด้วย<sup>๔</sup> (Cornman 1978 : 233)

ถึงแม้คอร์นแมนจะปฏิเสธ (๒) แต่ก็ไม่ใช่การปฏิเสธซึ่งทำให้ทฤษฎีอะไรก็ตามที่ไม่ใช่มูลฐานนิยมเป็นมูลฐานนิยม (๒) บอกว่าทุกข้อความซึ่งไม่ใช่ข้อความพื้นฐานในการอ้างเหตุผลสนับสนุนมีข้อความพื้นฐานอยู่ในชุด-Ep ส่วน N บอกว่า ทุกข้อความซึ่งไม่ใช่ข้อความพื้นฐานในการอ้างเหตุผลสนับสนุนไม่มีข้อความพื้นฐานอยู่ในชุด-Ep ทำให้เป็นไปได้ที่จะมีทฤษฎีซึ่งไม่เป็นทั้งมูลฐานนิยมและอมูลฐานนิยม ได้แก่ทฤษฎีที่บอกว่ามีข้อความที่ไม่ใช่ข้อความพื้นฐานบางข้อความซึ่งในการอ้างเหตุผลสนับสนุนข้อความนั้นไม่มีข้อความพื้นฐานอยู่ในชุด-Ep และบางข้อความมีข้อความพื้นฐานอยู่ในชุด-Ep เพื่อขจัดปัญหานี้การปฏิเสธ (๒) จึงทำได้โดยบอกว่า มีข้อความที่ไม่ใช่ข้อความพื้นฐานซึ่งในการอ้างเหตุผลสนับสนุนข้อความนั้นไม่มีข้อความพื้นฐานอยู่ในชุด-Ep

การปฏิเสธทั้ง (๑) และ (๒) ใน (ท๑) ก็เช่นเดียวกัน ถึงแม้จะปฏิเสธ (๒) โดยบอกว่า มีข้อความที่ไม่ใช่ข้อความพื้นฐานซึ่งในการอ้างเหตุผลสนับสนุนไม่มีข้อความพื้นฐานอยู่ในชุด-Ep ก็ยังทำให้เป็นไปได้ที่จะมีทฤษฎีที่ไม่เป็นทั้งมูลฐานนิยมและอมูลฐานนิยม ซึ่งได้แก่ทฤษฎีที่บอกว่า มีข้อความพื้นฐานแต่ข้อความพื้นฐานนั้นไม่ได้เป็นเหตุผลสนับสนุนข้อความที่ไม่ใช่ข้อความพื้นฐาน

<sup>๔</sup> N: Any empirical statement, P, that is not self-justifying for S at t would be justified for S at t, if and only if, it would be true that there is an E-series that: (1) justified P for S at t ; and (2) contains no empirical statement that is self-justifying for S at t.

ดังนั้น การปฏิเสธ (ท๑) โดยปฏิเสธ (๑) และ (๒) หรือปฏิเสธ (๒) แบบคอร์นแมน ก็จะทำให้มีช่องว่างระหว่างมูลฐานนิยมและอมูลฐานนิยม ในเมื่อเราใช้คำว่า "อมูลฐานนิยม" (Nonfoundationalism) ไม่ได้ใช้คำใหม่ ก็แสดงอยู่แล้วว่า "อมูลฐานนิยม" ควรจะหมายถึง ทุกทฤษฎีที่ไม่ใช่มูลฐานนิยม อีกประการหนึ่ง ปัญหานี้ได้ เริ่มต้นที่มีมูลฐานนิยมมาก่อน แล้วต่อมามีคนคิดว่ามูลฐานนิยมไม่ใช่ทฤษฎีที่ดี จึงได้มีการแสวงหาทฤษฎีอื่นซึ่งไม่ใช่มูลฐานนิยม ดังนั้นลักษณะทั่วไปของอมูลฐานนิยมจึงควรเป็นการปฏิเสธ (๒) ใน (ท๑) เท่านั้น เพื่อให้เป็นระบบเดียวกับ (ท๑) จึงกำหนดลักษณะทั่วไปของอมูลฐานนิยมดังต่อไปนี้

(ท๒) มีข้อความ  $P$  ซึ่งมีการอ้างเหตุผลสนับสนุน และเป็นจริงที่ว่า (๑) มีชุด- $Ep$  ซึ่งทุกข้อความในชุด- $Ep$  มีความสัมพันธ์กับ  $P$  โดยตรรกวิทยา  $I$  และ (๒) ไม่มีข้อความพื้นฐานในชุด- $Ep$

ความหมายของ "ข้อความพื้นฐาน" เป็นไปตามนิยาม (น๑)

### ปัญหามูลฐานนิยม-อมูลฐานนิยม

จากนิยาม (ท๑) และ (ท๒) จะเห็นได้ว่า ความแตกต่างระหว่างมูลฐานนิยมและอมูลฐานนิยมโดยสาระสำคัญได้แก่ การใช้ข้อความพื้นฐานในการอ้างเหตุผลสนับสนุนข้อความที่ไม่ใช่ข้อความพื้นฐาน

ในปัจจุบัน ปัญหามูลฐานนิยม-อมูลฐานนิยมยังคงเป็นที่ถกเถียงกันอยู่ ยังไม่มีใครที่สามารถแสดงได้อย่างตรงไปตรงมาว่า มูลฐานนิยมหรืออมูลฐานนิยมกันแน่ที่เป็นฝ่ายผิด สิ่งที่ทำกันอยู่เป็นส่วนใหญ่ก็คือ ไปดูว่าฝ่ายที่เราคิดว่าคงจะผิดมีใครเสนอความคิดอะไรออกมาบ้าง แล้วพยายามหาข้อบกพร่องในความคิดเหล่านั้นเป็นราย ๆ ไป ซึ่งข้าพเจ้าก็จะกระทำเช่นเดียวกันนี้ และเนื่องจากข้าพเจ้าค่อนข้างที่จะมีแนวโน้มที่จะคิดว่าทฤษฎีอมูลฐานนิยมเป็นทฤษฎีที่ถูกต้องกว่าทฤษฎีมูลฐานนิยม ดังนั้น ในบทความต่อไปจึงจะเป็นการพยายามแสวงหาข้อบกพร่องของทฤษฎีมูลฐานนิยม โดยการศึกษาทฤษฎีตัวอย่าง