



## ผลการวิเคราะห์ข้อมูล

การเสนอผลการวิเคราะห์ข้อมูลผู้วิจัยนำเสนอเป็นลำดับ ดังนี้

ตอนที่ 1 ข้อมูลทั่วไปแสดงสถานภาพของตัวอย่างประชากรและแสดงสภาพการปฏิบัติกรงานโรคโดยทั่วไปในแต่ละครั้งของการสังเกต (เวร)

เสนอข้อมูลโดยการบรรยายประกอบตารางแสดงค่าความถี่และร้อยละ ในตารางที่ 1 และตารางที่ 2

ตอนที่ 2 เวลาการพยาบาลและผลลัพธ์ของการพยาบาลของผู้ป่วยต่อเวร และความสัมพันธ์ระหว่างเวลาการพยาบาลที่ให้กับผู้ป่วยกล้ำมเนื้อหัวใจตายเฉียบพลันกับผลลัพธ์ของการพยาบาล

เสนอข้อมูลโดยการบรรยายประกอบตารางแสดงค่าเฉลี่ยและส่วนเบี่ยงเบนมาตรฐาน ในตารางที่ 3 และภาพที่ 2 แสดงค่าสัมประสิทธิ์สหสัมพันธ์ในตารางที่ 4

ตอนที่ 3 เวลาการพยาบาลที่บุคลากรพยาบาลต่างประเทศใช้ในการพยาบาลผู้ป่วยกล้ำมเนื้อหัวใจตายเฉียบพลันจำแนกตามรูปแบบกิจกรรมการพยาบาลที่เกิดผลต่อผู้ป่วยจำแนกตามประเภทของกิจกรรมการพยาบาล และเวลาการพยาบาลจำแนกตามประเภทของผู้ป่วยที่มีระดับการเจ็บป่วยที่แตกต่างกัน

เสนอข้อมูลโดยการบรรยายประกอบตารางแสดงค่าเฉลี่ยและส่วนเบี่ยงเบนมาตรฐาน ในตารางที่ 5 ถึงตารางที่ 14

ตอนที่ 4 ผลลัพธ์ของการพยาบาลจำแนกตามประเภทของผลลัพธ์การพยาบาลและจำแนกตามประเภทผู้ป่วยที่มีระดับการเจ็บป่วยที่แตกต่างกัน

เสนอข้อมูลโดยการบรรยายประกอบตารางแสดงค่าเฉลี่ยและส่วนเบี่ยงเบนมาตรฐาน ในตารางที่ 15 และตารางที่ 16

ตอนที่ 1 ข้อมูลทั่วไปแสดงสถานภาพของตัวอย่างประชากรและแสดงสภาพการปฏิบัติการงานโดยทั่วไปในแต่ละครั้งของการสังเกต (เวร)

ตารางที่ 1 สถานภาพของตัวอย่างประชากร

ผู้ ป่วย รายชื่อ	การวินิจฉัยโรคเมื่อแรกรับ	ภาวะแทรกซ้อน ระหว่างอยู่ใน หออภิบาล	สภาพเมื่อ สิ้นสุดการรักษา ในหออภิบาล	ระดับการเจ็บป่วย		ระยะเวลาการสังเกต		ระยะเวลาของ การรักษาใน หออภิบาล
				เมื่อเริ่มต้น	เมื่อสิ้นสุด	เวร	ชั่วโมง	
1	AMI Uncomplication c HT	ไม่มี	ย้ายออกนอกหอผู้ป่วยพักฟื้น	1	1	1	8	5 วัน
2	Unstable Angina	ไม่มี	ย้ายออกนอกหอผู้ป่วยพักฟื้น	1	1	4	36	3 วัน
3	AMI c Cardiogenic shock	Cardiac arrest	ถึงแก่กรรม	4	4	1	5	6 ชั่วโมง
4	AMI c Congestive Heart failure c DM c HT	Pulmonary congestion	ถึงแก่กรรม	2	2	3	26	3 วัน
5	AMI c Congestive Heart failure c Dm c HT	ไม่มี	ย้ายออกนอกพักฟื้น ในหอผู้ป่วยสามัญ	2	1	4	34	5 วัน
6	AMI Post Cardiac arrest	UTI	ย้ายออกนอกหอผู้ป่วยสามัญ	3	2	4	34	12 วัน
7	AMI c Congestive Heart failure c COPD	ไม่มี	ย้ายออกนอกหอผู้ป่วยพักฟื้น	2	1	4	38	5 วัน

หมายเหตุ AMI = Acute Myocardial Infarction  
 HT = Hypertension  
 DM = Diabetes Melitys  
 COPD = Chronic Obstructive Pulmonary Disease

ตารางที่ 2 จำนวนและร้อยละของบุคลากร ผู้ป่วย ประเภทของผู้ป่วยในแต่ละเวรและประเภทของเวร

ข้อมูลเกี่ยวกับสภาพการปฏิบัติงานในแต่ละเวร	จำนวนเวร N = 21	ร้อยละ
<b>จำนวนบุคลากรพยาบาล</b>		
พยาบาลวิชาชีพ		
2 คน	4	19.05
3 คน	10	47.62
4 คน	7	33.33
ผู้ช่วยพยาบาล		
0 คน	3	14.28
1 คน	9	42.86
2 คน	9	42.86
<b>จำนวนผู้ป่วย</b>		
1-2 คน	1	4.76
3-4 คน	17	80.95
5-6 คน	3	14.29
<b>ประเภทของผู้ป่วย</b>		
ระดับที่ 1	8	38.10
ระดับที่ 2	9	42.86
ระดับที่ 3	2	9.52
ระดับที่ 4	2	9.52
<b>ประเภทของเวร</b>		
เวรเช้า	8	38.10
เวรบ่าย	5	23.80
เวรดึก	8	38.10

จากข้อมูลเกี่ยวกับสถานการณ์การปฏิบัติงานพบว่าในแต่ละเวรมีการจัดพยาบาลวิชาชีพขึ้นปฏิบัติงาน 3 คนเป็นส่วนใหญ่อ้อยละ 47.6 และจัดผู้ช่วยพยาบาลต่อเวร 2 คนเป็นส่วนใหญ่อ้อยละ 42.86 จำนวนผู้ป่วยสูงสุด 3-4 คนในแต่ละเวรร้อยละ 80.95 และน้อยที่สุด 1 คนร้อยละ 4.76 มีผู้ป่วยที่มีระดับความรุนแรงระดับที่ 2 เป็นส่วนมากร้อยละ 42.6 และ

รองลงมาคือระดับที่ 1 ร้อยละ 38.10 ประเภทของเวรส่วนมากเป็นเวรเช้าและเวรดึกจำนวนเท่ากันคือร้อยละ 38.10

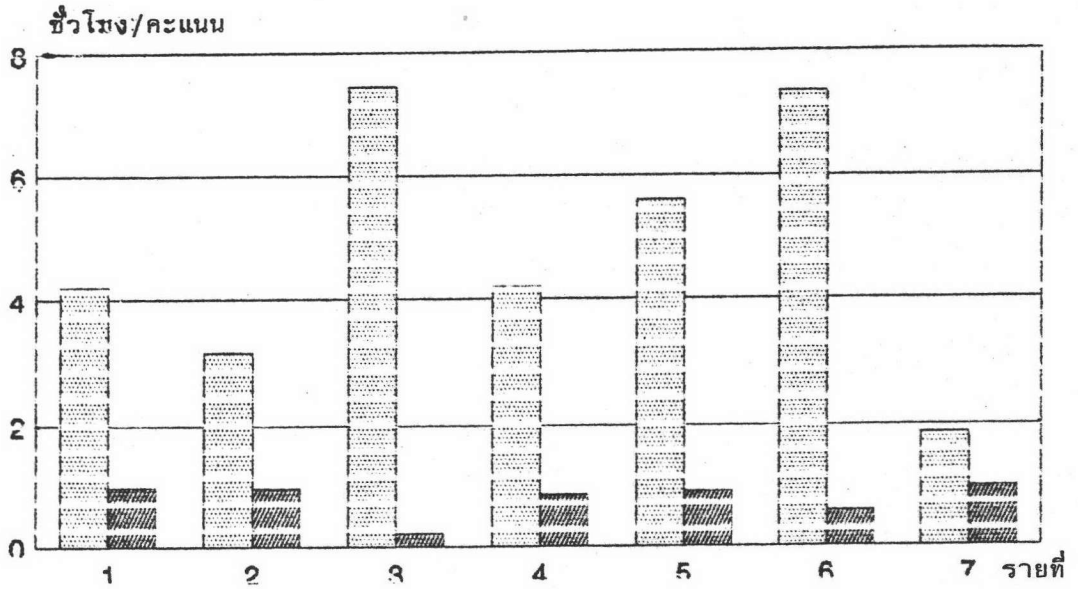
ตอนที่ 2 เวลาการพยาบาลและผลลัพธ์ของการพยาบาลของผู้ป่วยต่อเวรและความสัมพันธ์ระหว่าง เวลาการพยาบาลที่ให้กับผู้ป่วยกล่อมเนื้อหัวใจตายเฉียบพลันกับผลลัพธ์ของการพยาบาล

ตารางที่ 3 ค่าเฉลี่ยเวลาการพยาบาลต่อเวร (ชั่วโมง) ที่บุคลากรพยาบาลใช้ในการพยาบาลผู้ป่วยกล่อมเนื้อหัวใจตายเฉียบพลันกับค่าเฉลี่ยคะแนนผลลัพธ์ของการพยาบาลต่อเวร จำแนกตามผู้ป่วย

ผู้ป่วยรายที่	เวลาการพยาบาล	ผลลัพธ์ของการพยาบาล
1	4.20	0.96
2	3.16	0.94
3	7.45	0.21
4	4.20	0.84
5	5.60	0.90
6	7.37	0.57
7	1.84	0.96
ค่าเฉลี่ย	4.83	0.77

จากตารางที่ 3 แสดงว่าบุคลากรพยาบาลใช้เวลาในการพยาบาลผู้ป่วยกล่อมเนื้อหัวใจตายเฉียบพลันแต่ละรายคิดเป็นค่าเฉลี่ยเวลาการพยาบาลเท่ากับ 4.83 ต่อเวร และได้ผลลัพธ์ของการพยาบาลคิดเป็นค่าเฉลี่ยคะแนนผลลัพธ์ของการพยาบาลเท่ากับ 0.77 ต่อเวร และแสดงการเปรียบเทียบระหว่างค่าเฉลี่ยเวลาการพยาบาลและผลลัพธ์ของการพยาบาลต่อเวรของตัวอย่างประชากร ดังภาพที่ 2

ภาพที่ 2 แผนภูมิแท่งแสดงการเปรียบเทียบค่าเฉลี่ยเวลาการพยาบาลและผลลัพธ์ของการพยาบาลต่อเวรของตัวอย่างประชากร



 เวลาการพยาบาล (ชั่วโมง)

 ผลลัพธ์ของการพยาบาล (คะแนน)

ตารางที่ 4 ค่าสัมประสิทธิ์สหสัมพันธ์ระหว่างเวลาการพยาบาล(ชั่วโมง) ที่บุคลากรพยาบาลใช้ในการพยาบาลผู้ป่วยกล้ามเนื้อหัวใจตายเฉียบพลันและผลลัพธ์ของการพยาบาล

ตัวแปร	$\bar{X}$	S.D.	r
เวลาการพยาบาล	4.83	2.10	-0.813
ผลลัพธ์ของการพยาบาล	0.77	0.28	

$P < .05$

จากตารางที่ 4 แสดงว่าเวลาการพยาบาลที่ให้กับผู้ป่วยกล้ามเนื้อหัวใจตายเฉียบพลันมีความสัมพันธ์เชิงลบกับผลลัพธ์ของการพยาบาลในระดับสูงแต่ไม่สามารถอธิบายได้ด้วยวิธีการทางสถิติว่ามีความสัมพันธ์กันตามค่าสัมประสิทธิ์สหสัมพันธ์ ( $r = -.813$ )

ตอนที่ 3 เวลาการพยาบาลที่บุคลากรพยาบาลต่างประเทศใช้ในการพยาบาลผู้ป่วย  
กล้ามเนื้อหัวใจตายเฉียบพลัน จำแนกตามรูปแบบกิจกรรมการพยาบาลที่เกิดผลต่อ  
ผู้ป่วย จำแนกประเภทของกิจกรรมการพยาบาล และจำแนกประเภทของผู้ป่วย  
ที่มีระดับการเจ็บป่วยแตกต่างกัน

ตารางที่ 5 ค่าเฉลี่ยและส่วนเบี่ยงเบนมาตรฐานของเวลาการพยาบาล (ชั่วโมง) ที่ให้กับ  
ผู้ป่วยกล้ามเนื้อหัวใจตายเฉียบพลันต่อแอร์ จำแนกตามประเภทของบุคลากร

ประเภทบุคลากร	$\bar{X}$	S.D.	t
พยาบาลวิชาชีพ	3.63	1.80	4.07**
ผู้ช่วยพยาบาล	1.21	0.47	
รวม	4.83	2.10	

\*\*p < .01

จากตารางที่ 5 แสดงว่าพยาบาลวิชาชีพใช้เวลาในการพยาบาลผู้ป่วยโรคกล้ามเนื้อ  
หัวใจตายเฉียบพลันต่อแอร์มากกว่าผู้ช่วยพยาบาลอย่างมีนัยสำคัญทางสถิติที่ระดับ .01 โดยมีค่า  
คะแนนที่เท่ากับ 4.07 และมีค่าเฉลี่ยเวลาการพยาบาลเท่ากับ 3.63 และ 1.21 ตามลำดับ

ตารางที่ 6 ค่าเฉลี่ยและส่วนเบี่ยงเบนมาตรฐานของเวลาการพยาบาล(ชั่วโมง) ที่ให้กับผู้ป่วยกล้ามเนื้อหัวใจตายเฉียบพลัน จำแนกตามรูปแบบของกิจกรรมการพยาบาลที่เกิดผลต่อผู้ป่วย

รูปแบบของกิจกรรมการพยาบาล	$\bar{X}$	S.D.	t
กิจกรรมที่เกิดผลโดยตรง	2.81	1.92	.97
กิจกรรมที่เกิดผลโดยอ้อม	2.02	0.97	
รวม	4.83	2.10	

$P < .05$

จากตารางที่ 6 แสดงว่าบุคลากรพยาบาลใช้เวลาในการพยาบาลผู้ป่วยกล้ามเนื้อหัวใจตายเฉียบพลันไปในการปฏิบัติกิจกรรมการพยาบาลในรูปแบบของกิจกรรมที่เกิดผลต่อผู้ป่วยโดยตรงมากกว่าในรูปแบบของกิจกรรมที่เกิดผลต่อผู้ป่วยโดยอ้อม แต่ไม่สามารถอธิบายได้ด้วยวิธีการทางสถิติว่ามีความแตกต่างกันโดยมีค่าคะแนนที่เท่ากับ .97 และมีค่าเฉลี่ยเวลาการพยาบาลเท่ากับ 2.81 และ 2.02 ตามลำดับ





ตารางที่ 7 ค่าเฉลี่ยและส่วนเบี่ยงเบนมาตรฐานของเวลาการพยาบาล(ชั่วโมง) ในรูปแบบของกิจกรรมการพยาบาลที่เกิดผลต่อผู้ป่วยโดยตรง จำแนกตามประเภทบุคลากร

ประเภทบุคลากร	$\bar{X}$	S.D.	t
พยาบาลวิชาชีพ	2.24	1.64	3.17*
ผู้ช่วยพยาบาล	0.57	0.37	
รวม	2.81	1.92	

\*  $p < .05$

จากตารางที่ 7 แสดงว่าพยาบาลวิชาชีพใช้เวลาในการพยาบาลผู้ป่วยกล่อมเนื้อหัวใจตายเฉียบพลันไปในการปฏิบัติกิจกรรมการพยาบาลในรูปแบบของกิจกรรมที่เกิดผลต่อผู้ป่วยโดยตรงมากกว่าผู้ช่วยพยาบาล อย่างมีนัยสำคัญทางสถิติที่ระดับ .05 โดยมีค่าคะแนนที่ 3.17 และมีค่าเฉลี่ยเวลาการพยาบาลเท่ากับ 2.24 และ 0.57 ตามลำดับ

ตารางที่ 8 ค่าเฉลี่ยและส่วนเบี่ยงเบนมาตรฐานของเวลาการพยาบาล(ชั่วโมง) ในรูปแบบของกิจกรรมการพยาบาลที่เกิดผลต่อผู้ป่วยด้วยอ้อม จำแนกตามประเภทบุคลากร

ประเภทบุคลากร	$\bar{X}$	S.D.	t
พยาบาลวิชาชีพ	1.38	0.83	2.65*
ผู้ช่วยพยาบาล	0.64	0.25	
รวม	2.02	0.97	

\*  $p < .05$

จากตารางที่ 7 แสดงว่าพยาบาลวิชาชีพใช้เวลาในการพยาบาลผู้ป่วยกล้ามเนื้อหัวใจตายเฉียบพลันไปในการปฏิบัติกิจกรรมการพยาบาลในรูปแบบของกิจกรรมที่เกิดผลต่อผู้ป่วยด้วยอ้อมมากกว่าผู้ช่วยพยาบาล อย่างมีนัยสำคัญทางสถิติที่ระดับ .05 โดยมีค่าคะแนนที่ 2.65 และมีค่าเฉลี่ยเวลาการพยาบาลเท่ากับ 1.38 และ 0.64 ตามลำดับ

ตารางที่ 9 ค่าเฉลี่ยส่วนเบี่ยงเบนมาตรฐานของเวลาการพยาบาล(ชั่วโมง) ในรูปแบบของกิจกรรมการพยาบาลที่เกิดผลต่อผู้ป่วยโดยตรงของพยาบาลวิชาชีพจำแนกตามประเภทของกิจกรรมการพยาบาล

ประเภทของกิจกรรมการพยาบาลโดยตรง	$\bar{X}$	S.D.
กิจกรรมการรักษาพยาบาล	1.07	1.22
การป้องกันภาวะแทรกซ้อน	0.50	0.46
การช่วยเหลือกิจวัตรประจำวัน	0.32	0.15
การลดความเจ็บปวด	0.20	0.13
การให้ข้อมูลข่าวสาร	0.11	0.08
การฟื้นฟูสมรรถภาพ	0.05	0.10
รวม	2.25	1.64

จากตารางที่ 9 แสดงว่าพยาบาลวิชาชีพใช้เวลาในการปฏิบัติกิจกรรมการพยาบาลโดยตรงคิดเป็นค่าเฉลี่ยเวลาการพยาบาลเท่ากับ 2.25 โดยใช้เวลาในการปฏิบัติกิจกรรมการพยาบาลมากที่สุดมีค่าเฉลี่ยเวลาการพยาบาล 1.07 รองลงมาคือ กิจกรรมการป้องกันภาวะแทรกซ้อนมีค่าเฉลี่ยเวลาการพยาบาลเท่ากับ 0.50 และใช้น้อยที่สุดที่กิจกรรมการฟื้นฟูสมรรถภาพมีค่าเฉลี่ยเวลาการพยาบาลเท่ากับ 0.05



ตารางที่ 10 ค่าเฉลี่ยของเวลาการพยาบาล(ชั่วโมง) ในรูปแบบของกิจกรรมการพยาบาล  
ที่เกิดผลต่อผู้ป่วยโดยตรงของผู้ช่วยพยาบาล จำแนกตามประเภทของกิจกรรม  
การพยาบาล

ประเภทของกิจกรรมการพยาบาลโดยตรง	X	S.D.
กิจกรรมการรักษาพยาบาล	0.25	.21
การป้องกันภาวะแทรกซ้อน	0.17	0.12
การช่วยเหลือกิจวัตรประจำวัน	0.12	0.16
การลดความเจ็บปวด	0.02	0.03
การให้ข้อมูลข่าวสาร	0.01	0.08
การฟื้นฟูสมรรถภาพ	0.01	0.01
รวม	0.57	0.37

จากตารางที่ 10 แสดงว่าผู้ช่วยพยาบาลใช้เวลาในการปฏิบัติกิจกรรมการพยาบาล  
โดยตรง คิดเป็นคะแนนเฉลี่ยเท่ากับ 0.57 โดยใช้เวลาในการปฏิบัติกิจกรรมการรักษาพยาบาล  
มากที่สุด ปฏิบัติกิจกรรมการช่วยเหลือกิจวัตรประจำวันรองลงมา คิดเป็นคะแนนเฉลี่ยเท่ากับ  
0.25 และ 0.17 ตามลำดับ และปฏิบัติการฟื้นฟูสมรรถภาพน้อยที่สุด คิดเป็นคะแนนเฉลี่ยเท่ากับ  
0.01

ตารางที่ 11 ค่าเฉลี่ยของเวลาการพยาบาล(ชั่วโมง) ในรูปแบบของกิจกรรมการพยาบาลที่เกิดผลต่อผู้ป่วยโดยอ้อมของพยาบาลวิชาชีพ จำแนกตามประเภทของกิจกรรมการพยาบาล

ประเภทของกิจกรรมให้การพยาบาลโดยอ้อม	$\bar{X}$	S.D.
การสังเกตและลงบันทึกรายงาน	0.52	0.26
การรายงานและประชุมปรึกษา	0.33	0.23
การเยี่ยมตรวจและนิเทศงาน	0.23	0.26
การเตรียมตรวจสอบเครื่องมือ	0.18	0.13
งานบริการผู้ป่วยและติดต่อประสานงาน	0.13	0.18
รวม	1.38	0.83

จากตารางที่ 11 แสดงว่าพยาบาลวิชาชีพใช้เวลาในการปฏิบัติกิจกรรมการพยาบาลโดยอ้อม คิดเป็นค่าเฉลี่ยเวลาการพยาบาลเท่ากับ 1.38 โดยใช้เวลาในการปฏิบัติกิจกรรมการสังเกตและลงบันทึกรายงานมากที่สุด และปฏิบัติกิจกรรมการรายงานและประชุมปรึกษา รองลงมา คิดเป็นค่าเฉลี่ยเวลาการพยาบาลเท่ากับ 0.52 และ 0.33 ตามลำดับ และปฏิบัติงานบริการผู้ป่วยและติดต่อประสานงานน้อยที่สุด คิดเป็นค่าเฉลี่ยเวลาการพยาบาลเท่ากับ 0.13

ตารางที่ 12 . ค่าเฉลี่ยของ เวลาการพยาบาล(ชั่วโมง) รูปแบบของกิจกรรมการพยาบาลที่เกิดผล  
ต่อผู้ป่วยโดยอ้อมของผู้ช่วยพยาบาล จำแนกตามประเภทของการพยาบาล

ประเภทของกิจกรรมให้การพยาบาลโดยอ้อม	$\bar{x}$	SD
การเตรียมตรวจสอบเครื่องมือ	0.31	0.26
การสังเกตและลงบันทึกรายงาน	0.18	0.11
การรายงานและประชุมปรึกษา	0.13	0.06
งานบริการผู้ป่วยและติดต่อประสานงาน	0.01	0.02
การเยี่ยมตรวจและนิเทศงาน	0.01	0.01
รวม	0.64	0.25

จากตารางที่ 12 แสดงว่าผู้ช่วยพยาบาลใช้เวลาปฏิบัติกิจกรรมการพยาบาลโดยอ้อมคิดเป็นค่าเฉลี่ยเวลาการพยาบาลเท่ากับ 0.64 โดยใช้เวลาในการปฏิบัติกิจกรรมการเตรียมตรวจสอบเครื่องมือมากที่สุด และปฏิบัติกิจกรรมการสังเกตและลงบันทึกรายงานรองลงมาคิดเป็นค่าเฉลี่ยเวลาการพยาบาลเท่ากับ 0.31 และ 0.18 ตามลำดับ และปฏิบัติงานการเยี่ยมตรวจและนิเทศงานน้อยที่สุด คิดเป็นคะแนนเฉลี่ยเท่ากับ 0.01

ตารางที่ 13 ค่าเฉลี่ยของเวลาการพยาบาล(ชั่วโมง) ที่บุคลากรพยาบาลใช้ในการพยาบาลผู้ป่วยกลุ่มเนื้อหัวใจตายเฉียบพลันและผลลัพธ์ของการพยาบาล จำแนกตามประเภทผู้ป่วยที่มีระดับการเจ็บป่วยที่แตกต่างกัน

ผู้ป่วยรายที่	ระดับการเจ็บป่วย	เวลาการพยาบาล $\bar{x}$	ผลลัพธ์ของการพยาบาล $\bar{x}$
1	1	4.20	.96
2	1	3.16	.94
3	4	7.45	.21
4	2	4.20	.84
5	1	3.52	1.0
	2	6.30	.87
6	2	3.03	.59
	3	11.84	.54
	4	2.77	.59
7	1	1.83	1.0
	2	1.85	.9

จากตารางที่ 13 แสดงว่าบุคลากรพยาบาลใช้เวลาในการพยาบาลมากที่สุดแก่ผู้ป่วยรายที่ 6 เมื่อมีระดับการเจ็บป่วยในระดับที่ 3 มีค่าเฉลี่ยเวลาการพยาบาลต่อเวรเท่ากับ 11.84 และได้ค่าเฉลี่ยคะแนนผลลัพธ์ของการพยาบาลเท่ากับ .54 รองลงมาคือผู้ป่วยรายที่ 3 เมื่อมีระดับการเจ็บป่วยในระดับที่ 4 มีค่าเฉลี่ยเวลาการพยาบาลต่อเวรเท่ากับ 7.45 และมีผลลัพธ์ของการพยาบาลคิดเป็นคะแนนเฉลี่ยเท่ากับ .21 และบุคลากรพยาบาลใช้น้อยที่สุดในการให้การพยาบาลกับผู้ป่วยรายที่ 7 เมื่อมีระดับการเจ็บป่วยในระดับที่ 1 โดยมีค่าเฉลี่ยคะแนนผลลัพธ์ของการพยาบาลสูงสุดเท่ากับ 1.0

ตารางที่ 14 ค่าเฉลี่ยของเวลาการพยาบาล(ชั่วโมง) ที่บุคลากรพยาบาลใช้ในการพยาบาลผู้ป่วยกล้ามเนื้อหัวใจตายเฉียบพลัน จำแนกตามประเภทผู้ป่วยที่มีระดับการเจ็บป่วยแตกต่างกัน ประเภทของบุคลากรพยาบาล และตามรูปแบบของกิจกรรมการพยาบาลที่เกิดผลต่อผู้ป่วย

ผู้ป่วย รายที่	ระดับการ เจ็บป่วย	พยาบาลวิชาชีพ			ผู้ช่วยพยาบาล		
		โดยตรง	โดยอ้อม	รวม	โดยตรง	โดยอ้อม	รวม
1	1	1.98	.70	2.68	.70	.83	1.52
2	1	1.19	.97	2.15	.23	.78	1.01
3	4	5.28	.93	6.21	.81	.44	1.24
4	2	2.02	1.50	3.52	.31	.37	.68
5	1	1.04	1.24	2.28	1.09	.15	1.24
	2	1.12	3.34	4.55	.43	1.32	1.75
6	2	2.53	.33	2.86	0.0	.17	.17
	3	5.12	3.67	8.99	2.14	.92	3.05
	4	1.47	.49	1.96	.50	.31	.82
7	1	.47	.63	1.10	.07	.66	.73
	2	.77	.65	1.42	.23	.20	.43

จากตารางที่ 14 แสดงให้เห็นว่าพยาบาลวิชาชีพใช้เวลาในการปฏิบัติกิจกรรมการพยาบาลในรูปแบบของกิจกรรมที่เกิดผลต่อผู้ป่วยโดยตรงมากกว่าผู้ช่วยพยาบาลเกือบทุกรายในการปฏิบัติกิจกรรมการพยาบาลในรูปแบบของการพยาบาลที่เกิดผลต่อผู้ป่วยโดยอ้อมนั้น พยาบาลวิชาชีพและผู้ช่วยพยาบาลใช้เวลาในการปฏิบัติใกล้เคียงกัน

ทั้งพยาบาลวิชาชีพและผู้ช่วยพยาบาลใช้เวลาในการปฏิบัติกิจกรรมการพยาบาลโดยรวมให้กับผู้ป่วยรายที่ 6 เมื่อมีระดับการเจ็บป่วยในระดับที่ 3 มากที่สุดเช่นกัน โดยมีค่าเฉลี่ยเวลาการพยาบาลเท่ากับ 8.99 และ 3.05 ตามลำดับ และบุคลากรทั้งสองประเภทใช้เวลาในการปฏิบัติกิจกรรมการพยาบาลโดยรวมที่น้อยที่สุดต่างกัน โดยที่พยาบาลวิชาชีพใช้เวลาการพยาบาลโดยรวมให้กับผู้ป่วยรายที่ 7 ที่มีระดับการเจ็บป่วยในระดับที่ 1 น้อยที่สุด มีค่าเฉลี่ยเวลาการพยาบาลเท่ากับ 1.10 และผู้ช่วยพยาบาลใช้เวลาการพยาบาลโดยรวมที่น้อยที่สุดแก่ผู้ป่วยรายที่ 6 เมื่อมีระดับการเจ็บป่วยอยู่ในระดับ 2 มีค่าเฉลี่ยเวลาการพยาบาลเท่ากับ .17



ตารางที่ 15 ค่าเฉลี่ยผลลัพธ์ของการพยาบาล(คะแนน) ต่อเวรจำแนกตามประเภทของ  
ผลลัพธ์การพยาบาล

ผลลัพธ์ของการพยาบาล	$\bar{X}$	SD
การดูแลอาการเจ็บหน้าอก	0.76	0.17
ความปลอดภัยจากภาวะแทรกซ้อน	0.74	0.37
การพักผ่อนและดูแลอาการไม่สุขสบาย	0.86	0.24
การสนองตอบด้านกิจวัตรประจำวัน	0.91	0.21
การสนองตอบด้านจิตใจและความเชื่อ	0.64	0.46
การฟื้นฟูสมรรถภาพร่างกายและการปฏิบัติตน	0.82	0.36
ความพร้อมที่จะย้ายออกไปพักฟื้น	0.43	0.53
รวม	0.77	0.28

จากตารางที่ 15 แสดงว่าผลลัพธ์ของการพยาบาลในด้านการสนองตอบด้าน  
กิจวัตรประจำวันมีค่าคะแนนเฉลี่ยสูงสุดและรองลงมาคือผลลัพธ์ของการพยาบาลด้านการพักผ่อน  
และดูแลอาการไม่สุขสบายต่างๆ และลำดับสุดท้ายคือผลลัพธ์ของการพยาบาลด้านความพร้อม  
ที่จะย้ายออกไปพักฟื้นในหอผู้ป่วยอายุรศาสตร์ โดยมีค่าคะแนนเฉลี่ยเท่ากับ .91 .86 และ  
.43 ตามลำดับ

ตารางที่ 16 ค่าเฉลี่ยผลลัพธ์ของการพยาบาล จำแนกตามเกณฑ์ผลลัพธ์และตามประเภทผู้ป่วยที่มีระดับการเจ็บป่วยแตกต่างกัน

ผู้ ป่วย คนที่	ระดับ การ เจ็บป่วย	ผลลัพธ์ของการพยาบาล							
		ทุเลา เจ็บหน้าอก	ไม่มีภาวะ แทรกซ้อน	พักผ่อน ได้	กิจวัตร ประจำวัน	จิตใจและ ความเชื่อ	ฟื้นฟู สภาพ	พร้อมที่จะ ย้ายออก	รวม
1	1	.80	1	1	1	1	1	0	.96
2	1	.91	1	.95	.71	.92	1	1	.94
3	4	.50	0	1	1	0	0	0	.21
4	2	.66	.91	.87	.92	.61	.83	.33	.84
5	1	1	1	1	1	1	1	1	1.0
	2	.88	.85	.75	.92	1	1	0	.87
6	2	.60	.58	0	.67	0	1	0	.59
	3	.3	.52	0	1	0	0	0	.54
	4	.75	.4	0	1	0	0	0	.59
7	1	1	1	1	1	1	1	.7	1.0
	2	.83	.83	1	1	1	1	0	.9

จากตารางที่ 16 แสดงว่าค่าคะแนนเฉลี่ยรวมผลลัพธ์ของการพยาบาลในผู้ป่วยทุกรายที่มีระดับการเจ็บป่วยระดับที่ 1 มีค่าเฉลี่ยสูงที่สุดมากกว่าผู้ป่วยรายที่มีระดับการเจ็บป่วยในระดับที่ 2 3 และ 4 และผู้ป่วยรายที่มีระดับการเจ็บป่วยในระดับที่ 4 มีค่าเฉลี่ยผลลัพธ์ของการพยาบาลต่ำที่สุด

และแสดงว่าผลลัพธ์ของการพยาบาลในเกณฑ์ผลลัพธ์ 3 ด้าน คือ ในด้านการได้รับการสนองตอบความต้องการด้านอารมณ์ จิตใจและความเชื่อที่เหมาะสม ด้านการได้รับการฟื้นฟูสมรรถภาพร่างกาย และสามารถปฏิบัติตนได้อย่างถูกต้อง และด้านการมีความพร้อมที่จะย้ายออกไปพักฟื้นในหอผู้ป่วยอายุรศาสตร์ ไม่เกิดผลเป็นส่วนใหญ่