

**ขั้นตอนและวิธีการดำเนินการผลิตรายการ"ข่าวท้องถิ่นภาคใต้"**

**ของสถานีวิทยุโทรทัศน์แห่งประเทศไทยช่อง 12 สุราษฎร์ธานี**

**สภาพทั่วไปของสถานีวิทยุโทรทัศน์แห่งประเทศไทยช่อง 12 สุราษฎร์ธานี**

สถานีวิทยุโทรทัศน์แห่งประเทศไทยช่อง 12 สุราษฎร์ธานี เป็นองค์กรสื่อมวลชนของรัฐ อยู่ภายใต้การกำกับดูแลโดยศูนย์ประชาสัมพันธ์เขต 5 สุราษฎร์ธานี (สังกัดกรมประชาสัมพันธ์, สำนักนายกรัฐมนตรี) ตั้งอยู่ในบริเวณที่ทำการศูนย์ประชาสัมพันธ์ เขต 5 สุราษฎร์ธานี เลขที่ 145 ถนนดอนนก อำเภอเมือง จังหวัดสุราษฎร์ธานี หมายเลขโทรศัพท์ 272038 (ฝ่ายงานข่าวหมายเลข 272359) ลักษณะตัวอาคารสถานีเป็นอาคารคอนกรีต 2 ชั้น (สร้างตามแบบแปลนของบริษัท TOSHIBA CORPORATION TOKYO ประเทศญี่ปุ่น) บ้ายบอกชื่ออาคารอยู่เหนือประตูทางเข้าเขียนไว้ว่า "สถานีวิทยุโทรทัศน์แห่งประเทศไทย จังหวัดสุราษฎร์ธานี กรมประชาสัมพันธ์ สำนักนายกรัฐมนตรี" ภายในตัวอาคารชั้นล่างจัดเป็นที่ทำงานของฝ่ายงานข่าว ฝ่ายงานผลิตรายการวิทยุโทรทัศน์ ฝ่ายงานควบคุมรายการ ฝ่ายงานเทคนิค ส่วนชั้นบนของอาคารจะเป็นห้องที่เกี่ยวกับงานเทคนิคห้องส่งวิทยุโทรทัศน์ มีห้องแสดงอยู่ 2 ห้อง ห้องแสดงใหญ่จะอยู่ชั้นล่างสำหรับการผลิตรายการโทรทัศน์ประเภทรายการสด หรือรายการที่ต้องใช้พื้นที่มาก ๆ ส่วนห้องแสดงเล็กใช้เพื่อบันทึกรายการโทรทัศน์ที่ไม่ต้องใช้พื้นที่ หรือผู้แสดงหลายคน และใช้เป็นห้องสำหรับอ่านข่าวในรายการข่าวท้องถิ่นภาคใต้ การจัดพื้นที่เพื่อใช้ประโยชน์จะแตกต่างไปจากแบบแปลนบ้างเล็กน้อย

สถานีวิทยุโทรทัศน์แห่งประเทศไทยช่อง 12 สุราษฎร์ธานี เริ่มแพร่ภาพออกอากาศตั้งแต่ปี พ.ศ. 2512 เป็นต้นมาจนถึงปัจจุบัน ดำเนินการแพร่ภาพออกอากาศทุกวัน โดยแบ่งการแพร่ภาพเป็น 2 ภาค คือภาคเช้า เวลา 5.30 น. ถึง 9.30 น. ภาคค่ำเวลา 15.50 น. ถึง 24.00 น. สำหรับวันหยุดเสาร์ - อาทิตย์ จะแพร่ภาพตั้งแต่เวลา 5.30 - 24.00 น.

รายการโทรทัศน์ในปัจจุบัน จะมีอยู่ 2 ลักษณะใหญ่ ๆ คือ รายการโทรทัศน์ที่ถ่ายทอดหรือส่งมาจากสถานีวิทยุโทรทัศน์แห่งประเทศไทยช่อง 11 กรมประชาสัมพันธ์ (สทท.11) ซึ่งทำหน้าที่เป็นสถานีแม่ข่าย และเชื่อมโยงสัญญาณผ่านระบบดาวเทียม (เปลี่ยนจากการใช้ระบบไมโครเวฟ เมื่อประมาณเดือน มีนาคม พ.ศ. 2535) กับรายการโทรทัศน์ที่สถานีวิทยุโทรทัศน์ช่อง 12 สุราษฎร์ธานี(สทท.12)เป็นผู้ดำเนินการเอง สัดส่วนของรายการโทรทัศน์ที่ถ่ายทอดมาจาก สทท.11 มีสัดส่วนที่มากกว่า รายการที่สถานีดำเนินการเอง

### การบริหารภายในสถานีวิทยุโทรทัศน์แห่งประเทศไทยช่อง 12 สุราษฎร์ธานี

การบริหารภายในสถานีมีนายสถานีวิทยุโทรทัศน์ หรือเรียกกันเป็นภาษาในว่า "หัวหน้าสถานี" ปัจจุบัน (พ.ศ.2535) มีนายสมฤกษ์ วิจารณ์ เป็นนายสถานีวิทยุโทรทัศน์โดยมีการแบ่งงานออกเป็นฝ่ายเรียกว่า "ฝ่ายงาน" แต่ละฝ่ายจะมีหัวหน้าฝ่ายเป็นผู้รับผิดชอบ ฝ่ายงานต่าง ๆ ในขณะนี้มี 6 ฝ่าย คือ

1. งานควบคุมรายการวิทยุโทรทัศน์
2. งานผลิตรายการวิทยุโทรทัศน์
3. งานข่าว
4. งานเทคนิคห้องส่งวิทยุโทรทัศน์
5. งานเทคนิคเครื่องส่งวิทยุโทรทัศน์
6. งานธุรการ

บุคคลที่ประจำหน้าที่ฝ่ายงานต่าง ๆ ในปัจจุบันนี้ทั้งข้าราชการ ลูกจ้างประจำ และลูกจ้างชั่วคราว จำนวนบุคลากรยังบรรจุไม่ครบตามตำแหน่งที่ทางสถานีต้องการ การปฏิบัติงานในบางหน้าที่ในขณะนี้จะได้บุคลากรจากศูนย์ประชาสัมพันธ์เขต 5 (ซึ่งตั้งอยู่ในบริเวณเดียวกัน) มาช่วยงานเป็นครั้งคราวตามความจำเป็น

สำหรับฝ่ายงานที่เกี่ยวข้องโดยตรงกับการดำเนินการผลิตรายการ"ข่าวท้องถิ่นภาคใต้" ได้แก่

## 1. ฝ่ายงานควบคุมรายการวิทยุโทรทัศน์

ฝ่ายงานควบคุมรายการวิทยุโทรทัศน์จะทำหน้าที่จัดทำแผนผังรายการแพร่ภาพออกอากาศประจำวัน (Programme log) และแผนผังแพร่ภาพออกอากาศรวม กำหนดเวลาเสนอรายการ "ข่าวท้องถิ่นภาคใต้" ประจำวัน คัดเลือกและจัดหาผู้อ่านข่าว (Newsreader) ในแต่ละวัน นอกจากนี้ฝ่ายงานควบคุมรายการวิทยุโทรทัศน์ยังเป็นผู้กำหนดการออกสไปดโฆษณา หรือบรรจुरายการประเภทเนื้อหาความรู้อื่น ๆ ที่นอกเหนือจากข่าวเพื่อแทรกลงในช่วงสั้น เวลาของการเสนอรายการ ประสานงานกับสถานีแม่ข่าย (สทท. 11) เพื่อรับทราบการเปลี่ยนแปลงรายการโทรทัศน์ซึ่งถ่ายทอดมาจากสถานีแม่ข่าย หากมีการเปลี่ยนแปลงใด ๆ ก็จะต้องแจ้งให้ฝ่ายงานอื่น ๆ ที่เกี่ยวข้องทราบ รวมทั้งรับผิดชอบแจ้งสรุปผลการแพร่ภาพออกอากาศประจำเดือน ไปยังอนุกรรมการการบริหารวิทยุกระจายเสียงและวิทยุโทรทัศน์ ปัจจุบันมี นางจินดา กลอยเทพย์ เป็น หัวหน้าฝ่าย

ฝ่ายงานควบคุมรายการวิทยุโทรทัศน์เป็นผู้สรรหาและมอบหมายงานให้การตัดสินใจเพื่อคัดเลือกผู้อ่านข่าว เป็นหน้าที่ของหัวหน้าฝ่ายงานควบคุมรายการวิทยุโทรทัศน์ จากการสังเกตและสอบถามบุคคลที่เกี่ยวข้องพบว่าความสัมพันธ์ รู้จักกันเป็นการส่วนตัวเป็นปัจจัย ส่วนหนึ่งที่ส่งผลต่อการคัดเลือกผู้อ่านข่าว โดยจะคำนึงถึงบุคลิกของผู้อ่านข่าว และความน่าเชื่อถือมาประกอบภายใต้ "ความเหมาะสม" ฝ่ายงานข่าวไม่มีส่วนเกี่ยวข้องในการกำหนดคุณสมบัติผู้อ่านข่าว

ปัจจุบันผู้อ่านข่าวข่าวในรายการข่าวท้องถิ่นภาคใต้ มีจำนวน 7 คน โดยแบ่งเป็นบุคลากรของสถานีวิทยุโทรทัศน์แห่งประเทศไทยช่อง 12 สุราษฎร์ธานีจำนวน 2 คน และบุคลากรจากภายนอกจำนวน 5 คน การสร้างความน่าเชื่อถือของผู้อ่านข่าวให้เกิดขึ้นในรายการข่าวท้องถิ่นภาคใต้ไม่ชัดเจนมากนักเนื่องจาก ผู้อ่านข่าวในรายการมาจากบุคคลหลายอาชีพ ดังตารางข้างล่างนี้

ชื่อ	อาชีพ
<u>บุคลากรภายในสถานี</u>	
1. นายจำรัส เชนนิล	ข้าราชการ
2. นางทวีพร ไพฑูรย์	ข้าราชการ
<u>บุคลากรภายนอกสถานี</u>	
1. นายศักดา รัตนมุลิก	ข้าราชการครู
2. นายสามารถ กุญอินทร์	พนักงานบริษัท
3. นางนิตา วิชรโรกเมร	ข้าราชการ
4. นางรัศมี พิระเลิศกิจ	กิจการส่วนตัว
5. นางสาวนันทพร ทิพย์ศักดิ์	กิจการส่วนตัว

## 2. ฝ่ายงานผลิตรายการวิทยุโทรทัศน์

ฝ่ายงานผลิตรายการวิทยุโทรทัศน์ เข้ามามีส่วนเกี่ยวข้องกับรายการ"ข่าวท้องถิ่นภาคใต้" เป็นครั้งแรก กล่าวคือจะเป็นผู้ผลิตรายการโทรทัศน์ประเภทเนื้อหาอื่น ๆ แทรกในรายการ อาทิเช่นรายการให้ความรู้เกี่ยวกับกฎหมาย ความรู้เกี่ยวกับการปกครอง เป็นต้น รายการประเภทนี้มีรูปแบบนำเสนอแบบพูดคนเดียว เสนอเป็นตอน ๆ ตอนละประมาณ 3-4 นาที แพร่ภาพออกอากาศในวันเสาร์ และวันอาทิตย์ โดยเชิญวิทยากรจากหน่วยงานอื่น ๆ มาร่วมมือในการผลิต รายการดังกล่าวจะแทรกอยู่ในช่วงที่ 2 ของรายการข่าวท้องถิ่นภาคใต้

นอกจากนี้ยังมีหน้าที่ผลิตรายการประเภทอื่น ๆ ไม่ว่าจะเป็นรายการประเภทรายการสดหรือรายการบันทึกเทปโทรทัศน์เพื่อแพร่ภาพออกอากาศในช่วงวันพิเศษต่าง ๆ การผลิตรายการโทรทัศน์ของฝ่ายงานผลิตรายการวิทยุโทรทัศน์จะร่วมงานกับ ฝ่ายงานเทคนิคห้องส่งวิทยุโทรทัศน์ทั้งในด้านเครื่องมือ อุปกรณ์ในการผลิตและบุคลากร เนื่องจากฝ่ายงานผลิตรายการวิทยุโทรทัศน์

ไม่มีเครื่องมือ อุปกรณ์ ในการผลิตเป็นของตนเอง ฝ่ายงานผลิตรายการจะมีหน้าที่ในลักษณะประสานงาน ติดต่อเชิญบุคลากรจากภายนอกมาร่วมผลิต ตลอดจนเขียนบทโทรทัศน์ออกแบบไตเติ้ลรายการ ออกแบบฉากเป็นต้น ปัจจุบันมี นายโสภณ ศิริกุลพิพัฒน์ เป็นหัวหน้าฝ่ายงาน

### 3. ฝ่ายงานข่าว

ฝ่ายงานข่าวมีหน้าที่ในฐานะผู้ผลิตข่าว เพื่อป้อนในรายการ "ข่าวท้องถิ่นภาคใต้" ทุกวัน และเนื่องจากเนื้อหาส่วนใหญ่เป็นเรื่องเกี่ยวกับข่าวต่าง ๆ ดังนั้น ฝ่ายงานข่าว จึงเป็นผู้รับผิดชอบโดยตรง

ฝ่ายงานข่าว สถานีวิทยุโทรทัศน์แห่งประเทศไทยช่อง 12 สุราษฎร์ธานี มีหน้าที่ในการผลิตข่าว ( News production ) ให้อยู่ในรูปของบทข่าวโทรทัศน์และเทปข่าวโทรทัศน์ที่สมบูรณ์พร้อมที่จะนำไปแพร่ภาพออกอากาศ ประกอบด้วยบุคลากรดังนี้

3.1 หัวหน้าฝ่ายงานข่าว หัวหน้าฝ่ายงานข่าวมีหน้าที่เป็นผู้บริหารดูแลรับผิดชอบการปฏิบัติงาน ทั้งหมดของฝ่ายงานข่าว กำหนดและมอบหมายงานประจำวันให้ผู้สื่อข่าว ช่างภาพ และพนักงานขับรถ พิจารณาข่าว และภาพข่าวโทรทัศน์ ซึ่งส่งมาจากหน่วยงานอื่น ก่อนที่จะมอบหมายให้บรรณาธิการข่าวประจำวันดำเนินการในขั้นต่อไป ช่วยทำหน้าที่บรรณาธิการข่าวประจำวัน รวมทั้งออกทำข่าวด้วยในบางโอกาส ปัจจุบันมี นางชีนลภ ตั้งรุ่งโรจน์ เป็นหัวหน้า

3.2 บรรณาธิการข่าวประจำวัน บรรณาธิการข่าวประจำวัน คือผู้สื่อข่าวที่ได้รับมอบหมายงานจากหัวหน้าฝ่ายงานข่าว ให้ทำหน้าที่บรรณาธิการ ปัจจุบันมีบรรณาธิการข่าว 2 คน ทำงานสลับกันคนละวัน บรรณาธิการข่าวประจำวัน มีหน้าที่คัดเลือกข่าวจากแหล่งข่าวต่าง ๆ หรือจากสื่ออื่น ๆ ตรวจสอบความถูกต้องสมบูรณ์ของบทข่าวที่ผู้สื่อข่าวส่งมาให้ คัดเลือกข่าวบริการ ที่จะเสนอในช่วงข่าวบริการประจำวัน เขียนหัวข้อข่าว (Headline) ประจำวัน และบันทึกเสียงลงในเทปโทรทัศน์ ไตเติ้ลข่าว (News title) รายการ "ข่าวท้องถิ่นภาคใต้" ประจำวัน เป็นประจำทุกวันด้วย

ปัจจุบันมีบรรณาธิการข่าวประจำวัน จำนวน 2 คน คือ นางสาวพิชญา คุณเจริญ และ นางนฤพร อนุห์ไวทยะ ทั้ง 2 คนจะทำหน้าที่ สลับกันคนละหนึ่งวัน

3.3 ผู้สื่อข่าว ผู้สื่อข่าวสถานีทำหน้าที่ออกไป "ทำข่าว" เพื่อส่งให้บรรณาธิการ ข่าวประจำวันพิจารณาดำเนินการต่อไป ผู้สื่อข่าวจะรับมอบหมายงานจากหัวหน้าฝ่ายงานข่าวโดยดูจากบอร์ดตารางปฏิบัติงานประจำวัน ปัจจุบันมีจำนวน 6 คน

3.4 ช่างภาพข่าว ช่างภาพข่าว ทำหน้าที่ถ่ายภาพข่าว ขณะออกไปทำข่าวร่วมกับผู้สื่อข่าว และมีหน้าที่ติดต่อภาพข่าวโทรทัศน์ทำหน้าที่วันละ 2 คน ตามที่หัวหน้าฝ่ายงานข่าวมอบหมายโดยจะแบ่งงานกันตามเหมาะสม เช่น ช่างภาพคนหนึ่งจะติดต่อภาพข่าวเศรษฐกิจ ราชงานราคาสินค้า ราชงานอากาศ ส่วนช่างภาพอีกคนจะติดต่อภาพข่าวเหตุการณ์ประจำวัน เป็นต้น

นอกจากนี้ยังมีหน้าที่คัดเลือกภาพ ที่จะนำมาเป็นภาพประกอบข่าว (Insert) (ในกรณีที่ทำข่าวนั้นมีเฉพาะเนื้อข่าว) โดยคัดเลือกภาพจากแฟ้มภาพ (stock shot) ของฝ่ายงานข่าว ปัจจุบันมีช่างภาพจำนวน 4 คน โดยแต่ละคนจะมีกล้องโทรทัศน์ประจำตัวไม่ใช้ปะปนกัน

3.5 เจ้าหน้าที่พิมพ์ดีด มีจำนวน 1 คน คือนางสาวเพ็ชรทอง อัครพงษ์ ทำหน้าที่พิมพ์บทข่าวตามแบบของฝ่ายงานข่าวลงในกระดาษไข ปฏิบัติหน้าที่พิมพ์ข่าวทุกวัน ในทางปฏิบัติ การพิมพ์บทข่าวโทรทัศน์จะมีผู้สื่อข่าวคนอื่น ๆ มาช่วยพิมพ์บทข่าวด้วยเพื่อให้บทข่าวเสร็จทันเวลา นอกจากจะพิมพ์ดีดแล้วเจ้าหน้าที่พิมพ์ดีดยังต้องช่วยงานธุรการของฝ่ายงาน ตามที่หัวหน้าฝ่ายงานข่าวมอบหมายอีกด้วย

3.6 เจ้าหน้าที่ธุรการ เจ้าหน้าที่ธุรการของฝ่ายงานข่าว คือผู้สื่อข่าวที่หัวหน้าฝ่ายงานข่าวมอบหมายให้ดูแลงานเกี่ยวกับธุรการของฝ่ายงานข่าว เป็นผู้รวบรวมเอกสาร หนังสือราชการที่ส่งเข้ามาถึงฝ่ายงานข่าวร่างหนังสือติดต่อประสานงานเกี่ยวกับงานราชการต่าง ๆ ภายในและภายนอกสถานีรวบรวมสำเนาบทข่าวโทรทัศน์ซึ่งแพร่ภาพออกอากาศไปแล้วไว้ในแฟ้ม จัดทำทะเบียนแฟ้มภาพ ตลอดจนรับโทรศัพท์ที่ติดต่องานและรับแจ้งข่าวจากภายนอก บันทึกราชงานอากาศทางโทรศัพท์ที่ซึ่งส่งมาจากสถานีตรวจอากาศจังหวัดสุราษฎร์ธานีทุกวัน ผู้สื่อข่าวซึ่งทำหน้าที่ธุรการในปัจจุบัน คือ นางดวงสมร นาคเพชรพล

3.7 พนักงานขับรถขนส่ง พนักงานขับรถขนส่งประจำหน้าที่ฝ่ายงานข่าวในปัจจุบันมี 1 คน คือ นายเกษแก้ว รัตนทองดี ฝ่ายงานข่าวมีรถขนส่งประจำอยู่จำนวน 2 คัน มีหน้าที่ขับรถขนส่งเพื่อนำทีมข่าวไปยังสถานที่เกิดข่าวตามต้องการ และรวมทั้งมีหน้าที่ข่าวอำนวยความสะดวกให้กับช่างภาพข่าว เช่น ช่วยส่องไฟถ่ายภาพ ช่วยแบกเครื่องบันทึกเทปโทรทัศน์

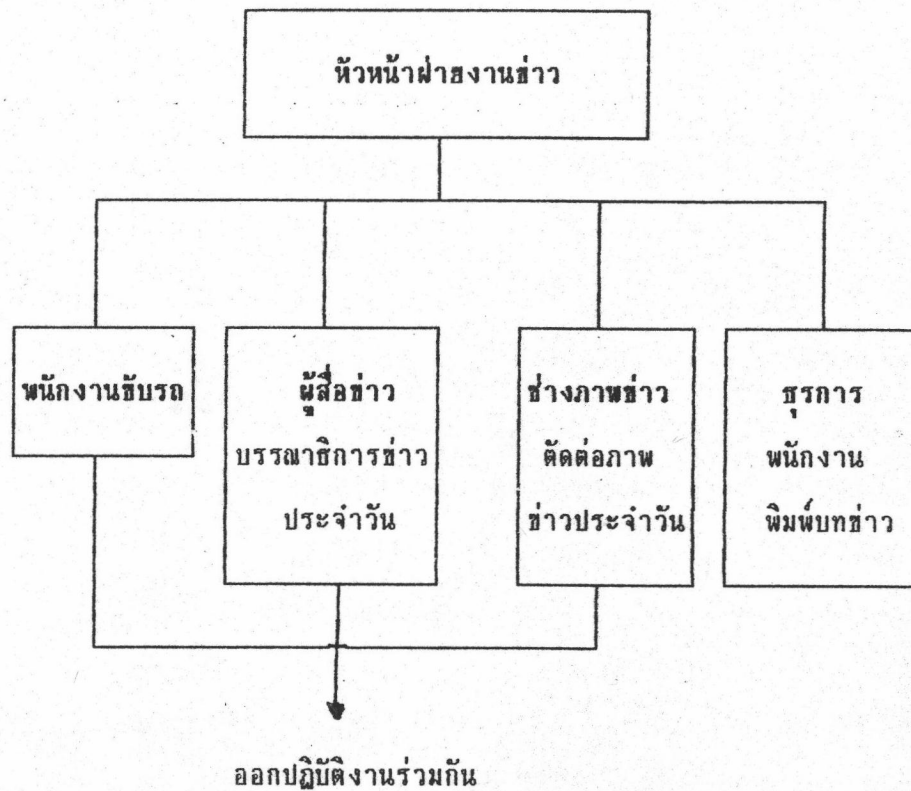
นอกจากนี้ช่วยงานอื่น ๆ ของฝ่ายงานข่าว เช่น รับส่งหนังสือราชการ ส่งเทป  
โทรทัศน์ เป็นต้น

ตารางที่ 2 แสดงบุคลากรฝ่ายงานข่าว

ลำดับที่	ชื่อ - สกุล	ตำแหน่ง	หน้าที่
1.	นางชีนลาภ ตั้งรุ่งโรจน์	ผู้สื่อข่าว 6	หัวหน้าฝ่ายงานข่าว
2.	นายฐานิษฐ์ วิชรโกเมร	ช่างภาพ 4	บก.ภาพข่าว, ผู้สื่อข่าว
3.	นางสาวพิชญา คุณเจริญ	ผู้สื่อข่าว 5	บก.ข่าว, ผู้สื่อข่าว
4.	นางนฤพร อุกห์ไวทชะ	ผู้รายงานข่าว 3	บก.ข่าว, ผู้สื่อข่าว
5.	นางดวงสมร นาคเพชรพล	ช่างภาพ 1	ธุรการ, ผู้สื่อข่าว
6.	นายวิบูลย์ สุมาลี	ผู้สื่อข่าว 3	ผู้สื่อข่าว
7.	นายวาจา ฉิมใหญ่	พนักงานขับรถ	ช่างภาพข่าว, ผู้สื่อข่าว, ขับรถ
8.	นายทรงพล ชื่นอารมณ	ช่างภาพ	ช่างภาพข่าว, ผู้สื่อข่าว, ขับรถ
9.	นายสรรเสริญ จิตตารมย์	ผู้สื่อข่าว	ช่างภาพข่าว
10.	นายสมชัย ผลพานิช	ช่างภาพ 1	ช่างภาพข่าว
11.	นางสาวเพ็ชรทอง อัครพงษ์	พนักงานพิมพ์ดีด 1	พิมพ์ดีด
12.	นายเกษแก้ว รัตนทองดี	พนักงานขับรถ	ขับรถ

จากการศึกษาสังเกตการปฏิบัติงานภายในฝ่ายงานข่าว สามารถจัดโครงสร้างการปฏิบัติงานของฝ่ายงานข่าวดังภาพต่อไปนี้

ภาพที่ 5 แสดงโครงสร้างฝ่ายงานข่าว



#### 4. ฝ่ายงานเทคนิคห้องส่งวิทยุโทรทัศน์

เนื่องจากรายการ "ข่าวท้องถิ่นภาคใต้" เป็นรายการสดของทางสถานีหน้าที่ต่าง ๆ ทุกอย่างที่เกี่ยวข้องกับการแพร่ภาพออกอากาศ เป็นหน้าที่ของเจ้าหน้าที่ฝ่ายเทคนิคห้องส่งวิทยุโทรทัศน์ทั้งสิ้น เนื่องจากเป็นฝ่ายควบคุม และผู้ใช้เครื่องอุปกรณ์ต่าง ๆ ที่เกี่ยวข้องกับการส่งสัญญาณวิทยุโทรทัศน์ ปัจจุบันมีนายวันชัย สิริคำ เป็นหัวหน้าฝ่ายงาน และมีเจ้าหน้าที่ประจำอุปกรณ์ต่าง ๆ ดังนี้

4.1 ห้องควบคุมภาพ (Video Control room) ถือได้ว่าเป็นหัวใจของสถานี เพราะควบคุมเกี่ยวกับการเสนอภาพทั้งหมด ยกเว้นเสียงเท่านั้น เครื่องมือและอุปกรณ์ในห้องนี้เช่น มอนิเตอร์ (monitor) สำหรับดูภาพที่จะใช้ผสมภาพ (mix) ซึ่งส่งมาจากกล้องโทรทัศน์



จากเครื่องฉาย (Telecine) จากเครื่องทำ Caption หรืออุปกรณ์ที่เกี่ยวข้องอื่น ๆ ที่จะใช้ภาพออกอากาศ (programme) เจ้าหน้าที่ประจำห้องควบคุมภาพ มี 2 คนทำหน้าที่ผู้กำกับรายการ (Director) และ เลือกภาพ (Switcher) ตามบทข่าวโทรทัศน์ที่ฝ่ายข่าวระบุ Cue เอาไว้

4.2 ห้องเทปโทรทัศน์ (VTR Room) ทำหน้าที่เป็นผู้ Playback เทปข่าวโทรทัศน์เตรียม สปอต (Spot) ที่จะแพร่ภาพออกอากาศในช่วงคั่นเวลากล่าวคือในแต่ละวันเจ้าหน้าที่ประจำห้องเทปโทรทัศน์จะตรวจดูจากแผนผังรายการประจำวัน ว่ามีกำหนดสปอต (Spot) อะไรบ้างที่จะแพร่ภาพออกอากาศในช่วงคั่นรายการ จากนั้นจะเตรียมสปอต (Spot) ไว้โดยวิธีสำเนา (Copy) สปอต ที่ต้องการลงในเทปโทรทัศน์ที่จะใช้แพร่ภาพออกอากาศ ตามลำดับก่อนหลัง ที่ระบุไว้ในแผนผังการแพร่ภาพออกอากาศประจำวัน และเปิดเทปโทรทัศน์ (Playback) นี้ ตามเวลาที่ระบุไว้ในบทข่าวโทรทัศน์ตรงที่ระบุไว้ว่า Brake

4.3 ห้องเครื่องฉาย (Telecine room) ในขณะที่มีการแพร่ภาพออกอากาศรายการเจ้าหน้าที่ประจำห้องเครื่องฉาย มีหน้าที่วางแผนกระดาษสำหรับทำแคปชั่น (Caption) เรียงตามลำดับ ที่ระบุไว้ในบทข่าวโทรทัศน์ ใน Caption จะมีชื่อผู้ที่ปรากฏตัวในข่าวชื่อผู้สื่อข่าว และช่างภาพ แต่จะไม่ปรากฏชื่อผู้อ่านข่าว นอกจากนี้จะเปิดเครื่องฉายสไลด์ เอาไว้ตลอดเวลา เพื่อให้เจ้าหน้าที่ประจำห้องควบคุมภาพ เลือกใช้ภาพตามความต้องการ

4.4 ห้องควบคุมเสียง (Sound Control Room) เจ้าหน้าที่ประจำห้องควบคุมเสียงจะมีหน้าที่ควบคุมคุณภาพของเสียงทุกอย่างที่ใช้แพร่ภาพออกอากาศเช่นปรับระดับความดังของเสียง ระดับความถี่แหลมของเสียง โดยชุดตัววัดสัญญาณเสียง และดูความสัมพันธ์ของภาพกับเสียง จากจอ Monitor ภาพ ที่ส่งมาจากห้องควบคุมภาพประกอบไปด้วย

4.5 ห้องแสดง (Studio) เป็นห้องที่ใช้สำหรับอ่านข่าว ภายในห้องแสดงจะมีกล้องโทรทัศน์ จำนวน 2 กล้องบริเวณด้านหน้าของผู้อ่านข่าวจะมีเครื่องรับโทรทัศน์สำหรับใช้เป็นจอ Monitor ให้ผู้อ่านข่าวทั้งสองคนดูในขณะที่เสนอรายการข่าว มีช่างภาพ (Videographer) ทำหน้าที่ จับภาพผู้อ่านข่าว จัดแสงที่ใช้ในการถ่ายภาพข่าว

## ขั้นตอนและวิธีการดำเนินการผลิตรายการ"ข่าวท้องถิ่นภาคใต้"

จากการเข้าร่วมสังเกตขั้นตอนและวิธีการผลิตรายการ"ข่าวท้องถิ่นภาคใต้" พบว่าแบ่งเป็นขั้นตอนหลัก ๆ เป็น 3 ขั้นตอน ตามลักษณะของการผลิตงานด้านสื่อสารมวลชนทั่ว ๆ ไป คือ ขั้นตอนก่อนการผลิต (Preproduction) ขั้นตอนการผลิต (Production) และขั้นตอนหลังการผลิต (Post-Production) ดังมีรายละเอียดต่อไปนี้

### ขั้นตอนก่อนการผลิต (Preproduction)

ขั้นตอนนี้จัดเป็นขั้นตอน การสื่อข่าวจากแหล่งข่าวต่าง ๆ การคัดเลือกแหล่งข่าว ที่จะเสนอในรายการ ขั้นตอนนี้จึงเกี่ยวข้องกับกระบวนการตัดสินใจของฝ่ายงานข่าวโดยเฉพาะอย่างยิ่งหัวหน้าฝ่ายงานข่าว และบรรณาธิการข่าวประจำวัน ขั้นตอนการสื่อข่าวนี้จะเริ่มต้นเมื่อฝ่ายงานข่าวรับแจ้งจากแหล่งข่าวต่าง ๆ ให้ไปทำข่าว จากนั้นจะพิจารณาว่าควรส่ง"ทีมข่าว" ออกไปทำข่าวหรือไม่ การแจ้งข่าวมายังฝ่ายงานข่าวจะมี 3 ช่องทางคือ

1. ส่งมาที่ผู้อำนวยการศูนย์ประชาสัมพันธ์เขต 5 สุราษฎร์ธานี จากนั้นผู้อำนวยการศูนย์ประชาสัมพันธ์จะส่งการฟายมายังนาสสถานีวิทยุโทรทัศน์และหัวหน้าฝ่ายงานข่าวตามลำดับ
2. ส่งมาที่นาสสถานีวิทยุโทรทัศน์จากนั้นจะส่งมายังฝ่ายงานข่าว
3. ส่งมาที่หัวหน้าฝ่ายงานข่าวโดยตรง

หากหัวหน้าฝ่ายงานข่าวเห็นว่าควรจะไป "ทำข่าว" ก็จะบันทึกรายละเอียดต่าง ๆ ที่จำเป็นลงบนบอร์ด ซึ่งเป็นตารางกำหนดการปฏิบัติงานประจำวันเพื่อให้ ผู้สื่อข่าว ช่างภาพ และพนักงานขับรถ ทราบรายละเอียดกำหนดการล่วงหน้า โดยปกติ ทีมข่าวจะทราบเวลาล่วงหน้า ก่อนถึงกำหนดอย่างน้อย 1 วัน เสมอ ยกเว้นการมอบหมายให้ไปทำข่าวประเภทเหตุการณ์ซึ่งเกิดขึ้นปัจจุบันทันด่วนจะเป็น หน้าของทีมข่าวซึ่งอยู่เวรประจำห้องข่าว

บนบอร์ดการปฏิบัติงานประจำวันจะระบุรายละเอียดดังนี้

ตารางการปฏิบัติงานซ้ำประจำวัน

วัน เวลา	เหตุการณ์	สถานที่	ผู้สื่อข่าว	ช่างภาพ	คนขับรถ	หมายเหตุ

หลักการพิจารณาเพื่อส่งทีมข่าวออกไปทำข่าวจะพิจารณาความสำคัญของบุคคลที่เป็นข่าว ระยะทางระหว่างสถานีกับสถานที่เกิดข่าว ความพร้อมของบุคลากรและอุปกรณ์บันทึกภาพ และ พาหนะที่จะใช้ในการเดินทาง ส่วนข่าวสำเร็จรูปก็จะมอบให้บรรณาธิการข่าวดำเนินการต่อไป

บรรณาธิการข่าวประจำวัน นอกจากจะทำหน้าที่บรรณาธิการข่าวที่ผู้สื่อข่าวส่งมาให้แล้ว ยังต้องคัดเลือกข่าวจากหนังสือพิมพ์ หรือข่าวที่ส่งมาจากแหล่งต่าง ๆ อีกด้วย หลักการที่นำมาใช้ในการเลือกข่าวจาก หนังสือพิมพ์คือ ให้มีความสอดคล้อง กับการประกอบอาชีพของคนในท้องถิ่น หรือมีผลกระทบต่อคนในท้องถิ่น ส่วนข่าวที่ส่งมาจากหน่วยงานต่าง ๆ ข้อเท็จจริงที่พบจากการสังเกตพบว่า ข่าวที่ส่งมาจากหน่วยงานต่าง ๆ จะได้รับการคัดเลือกให้แพร่ภาพออกอากาศใน รายการ"ข่าวท้องถิ่นภาคใต้"ทุกข่าว

การกำหนดตัวบุคคลที่จะออกไปทำข่าวขึ้นอยู่กับดุลยพินิจของหัวหน้าฝ่ายงานข่าว ซึ่งปกติแล้วจะสอดคล้องกับบุคลิก หรือความถนัดของแต่ละคน ตลอดจนความพร้อมของอุปกรณ์ที่ใช้ในการทำข่าวของแต่ละทีม เช่น บางทีมจะถนัดการสื่อข่าวที่เกี่ยวกับวงการทหาร หรือตำรวจ บางทีมถนัดข่าวในวงการข้าราชการทั่วไป เป็นต้น อย่างไรก็ตาม การจัดทีมข่าวก็มีความยืดหยุ่นตามที่หัวหน้าฝ่ายงานข่าวเห็นสมควร ทีมข่าวที่ปฏิบัติงานปกติมี 4 ทีม โดยมีการออกทำข่าวด้วยกันคือ

ผู้สื่อข่าว	ช่างภาพ
นฤพร	สมชัย
พิชญา	วาจา
ฐานิสร์	สรรเสริญ
วิบูลย์	ทรงพล

การมอบหมายงาน อาจมีการสลับระหว่างผู้สื่อข่าวช่างภาพข่าวเป็นครั้งคราว นอกจากนี้ บางข่าวก็มอบหมายให้ช่างภาพออกทำข่าวเพียงคนเดียวทั้งผู้สื่อข่าวและบันทึกภาพ ช่างภาพข่าว ซึ่งทำงานในลักษณะนี้มี 2 คน คือ นายวาจา ฉิมใหญ่ และนายทรงพล ชื่นอารมย์

เมื่อถึงกำหนดวันที่จะออกไปทำข่าว ผู้สื่อข่าว ช่างภาพและพนักงานขับรถจะเดินทางไปยังสถานที่ที่แจ้งเอาไว้ โดยปกติแล้วทีมข่าวจะไปถึงสถานที่นัดหมายก่อนเวลา นัดหมายเล็กน้อย ช่วงนี้ผู้สื่อข่าวจะหาข้อมูล เพิ่มเติมเช่น กรณีทำข่าวการประชุมสัมมนา ก็จะศึกษารายละเอียดเกี่ยวกับหลักการและเหตุผลจากเอกสาร หรือผู้เข้าร่วมประชุม เป็นต้น ช่างภาพข่าวก็จะหาคำแหน่งเพื่อกำหนดมุมกล้องตามเหมาะสม ส่วนพนักงานขับรถนั้นก็เตรียมคอมพิวเตอร์และหาคำแหน่งเสียบปลั๊กไฟฟ้า (กรณีที่ต้องทำในตัวอาคาร)

การถ่ายภาพข่าวเท่าที่ปรากฏมักจะเริ่มด้วย การถ่ายภาพใกล้ชื่อสถานที่กำลังทำข่าวอยู่ จากนั้นจะเป็นภาพมุมกว้างของผู้ที่อยู่ในสถานที่นั้น จากนั้นจะเน้นที่ตัวประธานในพิธี ด้วยภาพใกล้เป็นหลัก หลังจากเก็บภาพของเหตุการณ์ต่าง ๆ แล้ว ผู้สื่อข่าวมักจะขอสัมภาษณ์ประธานในพิธีเพื่อทราบข้อมูล หรือความคิดเห็นเพิ่มเติม ในการให้สัมภาษณ์นี้ หากเป็นบุคคลสำคัญมักจะทำเป็นข่าวประกอบเสียง (sound bite) ส่วนการตำแหน่งภาพของบุคคลขณะสัมภาษณ์มักจะเป็นภาพถ่ายใกล้ (MS) ระดับอกเป็นหลัก นอกจากจะถ่ายภาพเหตุการณ์แล้ว บางครั้งผู้สื่อข่าวจะให้ช่างภาพ ถ่ายภาพส่วนที่นอกเหนือไปจากเหตุการณ์ข่าวเพิ่มเติมไว้ด้วย ตัวอย่างเช่น เมื่อทำข่าว

ผู้ว่าราชการจังหวัดสุราษฎร์ธานี ออกตรวจร้านค้าในระแวกที่มีการเปลี่ยนแปลงภาษี ผู้สื่อข่าวก็ให้ช่างภาพ ถ่ายภาพสินค้าประเภทต่างๆ ภายในร้านที่ไปทำข่าวเอาไว้ด้วย เพื่อเก็บภาพเหล่านั้นไว้ใช้เป็นภาพประกอบข่าว (Stock shot) ในโอกาสต่อไป

โดยปกติผู้สื่อข่าวกับช่างภาพจะมีอิสระจากกันคือ ปลดปล่อยให้ทำหน้าที่ของแต่ละคนไปจะจะไม่เข้ามากำหนดให้ถ่ายภาพตามที่ผู้สื่อข่าวต้องการ แต่บางครั้งก็มีการเจรจาทำความเข้าใจกันก่อนก็มีเหมือนกันขึ้นอยู่กับผู้สื่อข่าวและช่างภาพที่ร่วมทีมงานอยู่ในขณะนั้น หลังจากที่ทีมงานทำข่าวรวบรวมรายละเอียดทั้งภาพและเนื้อหาข่าวเพียงพอ แล้วจะเดินทางกลับสถานี

สำหรับข่าว มาจากแหล่งข่าวที่ฝ่ายงานข่าวได้รับมอบหมายให้สื่อข่าว มีดังนี้

1.1 หน่วยงานราชการ หน่วยงานราชการที่แจ้งข่าวมายังฝ่ายงานข่าวเพื่อให้ฝ่ายงานข่าวออกไปทำข่าวมีทั้งหน่วยงานข้าราชการพลเรือน ข้าราชการตำรวจ ข้าราชการทหาร และหน่วยงานรัฐวิสาหกิจ หน่วยงานเหล่านี้จะแจ้งข่าวเข้ามายังฝ่ายงานข่าวทาง จดหมาย โทรสาร โทรศัทพ์ หรือมาแจ้งข่าวด้วยตนเอง ตัวอย่างเช่น สำนักงานเกษตรจังหวัด สำนักงานเกษตรอำเภอ สำนักงานส่งเสริมการค้าส่วนกลางพารา สำนักงานป่าไม้ กองทัพอากาศที่ 4 กองบิน 4 สถานีตำรวจภูธร กองกำกับการตำรวจน้ำ การไฟฟ้าส่วนภูมิภาค สำนักงานเทศบาล เป็นต้น หน่วยงานราชการที่มีส่วนเข้าร่วมผลิตข่าวที่สำคัญ ๆ คือ

สำนักงานประชาสัมพันธ์จังหวัดสุราษฎร์ธานี หน่วยงานนี้ทำหน้าที่เหมือนผู้สื่อข่าวประจำศาลากลางจังหวัดสุราษฎร์ธานี เพราะเป็นผู้ติดตามรายงานความเคลื่อนไหวการปฏิบัติงานของผู้ว่าราชการจังหวัด หรือหัวหน้าส่วนราชการต่าง ๆ รายงานออกมาในลักษณะของข่าวแล้วนำมาเสนอผ่านในรายการข่าวท้องถิ่น ข่าวที่ส่งมาจากสำนักงานประชาสัมพันธ์จังหวัดจะมีทั้งเนื้อข่าวและภาพข่าวฝ่ายข่าวเพียงแต่นำมาจัดรูปแบบให้อยู่ในรูปบทข่าว และตัดต่อภาพข่าวให้เหมาะกับเวลาในการเสนอข่าวเท่านั้น นอกจากนี้จะนั่งพาอาศัยในทางด้านข่าวและภาพข่าวแล้วหน่วยงานแห่งนี้ยังให้ฝ่ายข่าวของสถานีมีอุปกรณ์เครื่องมือ เช่น กล้องโทรทัศน์ อุปกรณ์บันทึกเทปโทรทัศน์มาใช้ในกรณีที่อุปกรณ์ของฝ่ายข่าวชำรุด ชัดข้อง หรืออยู่ในระหว่างการซ่อมเป็นครั้งคราวอีกด้วย

ประชาสัมพันธ์ของหน่วยงานภาครัฐอื่น ๆ เช่นกรมทหารพราน สถานีวิทยุกระจายเสียงในสังกัดศูนย์ประชาสัมพันธ์เขต 5 เป็นต้นหน่วยงานเหล่านี้ช่วยส่งข่าวรายงานกิจกรรมต่าง ๆ ที่หน่วยงานนั้น ๆ ปฏิบัติ หรือส่งข่าวที่เห็นว่าน่าสนใจมาให้

สำนักงานพาณิชย์จังหวัดสุราษฎร์ธานี หน่วยงานนี้จะแจ้งข่าวความเคลื่อนไหวของราคาสินค้าประจำวัน เฉพาะราคาสินค้าเกษตรที่จำหน่าย ในเขตจังหวัดสุราษฎร์ธานี

สถานีตรวจอากาศจังหวัดสุราษฎร์ธานี เป็นแหล่งข้อมูลเกี่ยวกับลักษณะอากาศประจำวันในพื้นที่บริเวณภาคใต้โดยจะแจ้งมาให้ทุกวันทางโทรศัพท เวลาประมาณ 14.00 น.

1.2 มูลนิธิศุภเคราะห์ราษฏร์ธานี เป็นหน่วยงานภาคเอกชน มูลนิธิแห่งนี้จะทำหน้าที่เป็นผู้สื่อข่าวประเภทข่าวอาชญากรรม ข่าวอุบัติเหตุ ให้กับฝ่ายข่าว มูลนิธิจะส่งทั้งเนื้อข่าวและภาพข่าวให้กับฝ่ายข่าว บรรณาธิการข่าวประจำวันจะนำมาบรรณาธิการเรียบร้อยให้อยู่ในรูปแบบข่าวโทรทัศน์ตามแบบของฝ่ายงานข่าว ภาพข่าวจากหน่วยงานนี้บันทึกด้วยกล้องโทรทัศน์ระบบ SVHS ของ National

1.3 หนังสือพิมพ์รายวันฉบับต่างๆ (Press Cut) หนังสือพิมพ์รายวันเป็นแหล่งข่าวประเภทข่าวเศรษฐกิจที่สำคัญ หนังสือพิมพ์รายวันที่ฝ่ายงานข่าวรับเป็นประจำทุกวันคือ หนังสือพิมพ์มติชน ไทสรรัฐ สยามรัฐ เดลินิวส์ ข่าวที่ได้จากหนังสือพิมพ์จะใช้ภาพจากแฟ้มภาพมาประกอบข่าวโดยให้เข้ากัน หรือสอดคล้องกับเนื้อหาข่าว

หน่วยงานอื่นที่เข้ามาสนับสนุนการผลิตข่าวไม่ว่าจะเป็นผู้ให้ข้อมูล หรือร่วมผลิตข่าวดังกล่าวข้างต้น ช่วยเสริมข่าวในบางประเภทข่าว ที่ทางฝ่ายข่าวไม่สามารถดำเนินการเองได้มีส่วนช่วยทำให้รายการข่าวท้องถิ่นภาคใต้ เสนอข่าวที่หลากหลายขึ้นหากขาดหน่วยงานข้างต้น การเสนอข่าวต่าง ๆ ในรายการข่าวท้องถิ่นอาจจะมีขอบเขตเนื้อหาแคบลงไปอีก

จากบทข่าวโทรทัศน์จำนวน 745 ข่าว สามารถสรุปจำนวนที่มาของข่าวได้ดังนี้



ตารางที่ 3 แสดงแหล่งที่มาของข่าวในรายการข่าวท้องถิ่นภาคใต้ \*

แหล่งที่มา	เนื้อข่าว/ภาพข่าว		เฉพาะเนื้อข่าว		เฉพาะภาพข่าว	
	จำนวน	ร้อยละ	จำนวน	ร้อยละ	จำนวน	ร้อยละ
1. ฝ่ายงานข่าวดำเนินการเอง	297	39.86	-	-	12	1.61
2. สำนักงานประชาสัมพันธ์ สจ.	37	4.96	12	1.61	5	0.67
3. สำนักงานประชาสัมพันธ์ นศ.	2	0.26	1	0.13	-	-
4. ประชาสัมพันธ์กีฬาแห่งชาติ	21	2.82	-	-	-	-
5. ประชาสัมพันธ์ศึกษาธิการสจ.	4	0.53	-	-	-	-
6. ประชาสัมพันธ์วค.สุราษฎร์ธานี	3	0.40	-	-	-	-
7. ประชาสัมพันธ์กรมทหารพรานที่45	4	0.53	-	-	4	0.53
8. สคท.5 ระนอง	8	1.07	-	-	-	-
9. มูลนิธิศีลศรัทธาสุราษฎร์ธานี	4	0.53	-	-	-	-
10. สวท.	-	-	13	1.74	-	-
11. หน่วยงานราชการต่าง ๆ	-	-	10	1.34	-	-
12. บุคคล (ระบุชื่อ)	-	-	8	1.07	1	0.13
13. สื่อมวลชนอื่น	-	-	261	35.05	-	-
ไม่ระบุที่มา	22	2.95	-	-	-	-

เมื่อนำมาจัดกลุ่มแหล่งที่มาของข่าวในรายการข่าวท้องถิ่นภาคใต้ สามารถจัดกลุ่มแหล่งที่มาของข่าวตามวิธีการสื่อข่าวได้ดังนี้

1. ข่าวที่ฝ่ายงานข่าวดำเนินการเอง ข่าวประเภทนี้ฝ่ายงานข่าวดำเนินการตั้งแต่เริ่มต้นกระบวนการผลิตจนถึงขั้นนำเสนอ ใน Caption ของข่าวจะระบุชื่อผู้สื่อข่าว และช่างภาพของสถานีไว้ทุกข่าว ข่าวลักษณะนี้เรียกได้ว่าเป็นข่าว Active news

2. ข่าวจากหน่วยงานอื่น ๆ ข่าวประเภทนี้ฝ่ายงานข่าวไม่ต้องออกทำข่าวโดยตรงจากเหตุการณ์ แต่จะได้ข่าวมาจากหน่วยงานอื่น ๆ ในลักษณะทุติยภูมิ (Secondary) แล้วนำมาดำเนินการผลิตให้เป็นข่าวโทรทัศน์ที่สมบูรณ์ ข่าวลักษณะนี้จัดว่าเป็นข่าว Passive news ซึ่งมีอยู่ 3 ชนิด คือ

2.1 ข่าวสำเร็จรูป หมายถึงข่าวที่ส่งมาทั้งเนื้อข่าวและภาพข่าวพร้อมที่จะแพร่ภาพออกอากาศได้ทันที (บางข่าวมีการเรียบเรียงเนื้อข่าวใหม่ (rewrite) ให้อยู่ในรูปของบทข่าวโทรทัศน์ เพื่อความเหมาะสมสอดคล้องกับหลักเกณฑ์ของฝ่ายข่าว

2.2 ข่าวที่มีเฉพาะเนื้อข่าวไม่มีภาพข่าว หมายถึงข่าวที่ส่งมาเฉพาะเนื้อหาข่าว ส่วนภาพข่าวเป็นหน้าที่ฝ่ายงานข่าวต้องหาภาพข่าวมาประกอบ ให้ความสมบูรณ์ และความน่าสนใจ ภาพข่าวที่นำมาใช้เป็นภาพจากแฟ้มภาพ

2.3 สนับสนุนภาพข่าว ในบางโอกาสผู้สื่อข่าวของสถานีจะออกทำข่าวร่วมกับช่างภาพของหน่วยงานอื่น ในกรณีนี้จะใช้ภาพจากหน่วยงานอื่น

3. ข่าวจากสื่อมวลชนอื่น ๆ บรรณาธิการข่าวประจำวันจะเลือกเนื้อข่าว จากสื่อมวลชนอื่น ๆ มาผลิตให้อยู่ในรูปของข่าวโทรทัศน์ ที่พบมากที่สุด คือข่าวจากหนังสือพิมพ์รายวัน

สรุปดังตารางข้างล่างนี้



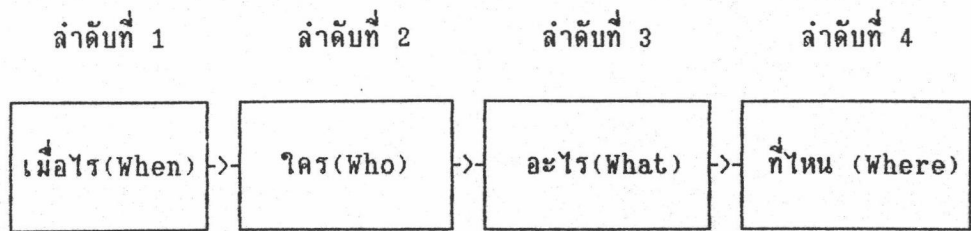
ตารางที่ 4 แสดงจำนวนที่มาของข่าว

แหล่งข่าว	จำนวนข่าว	ร้อยละ
1. ข่าวที่ฝ่ายงานข่าวเป็นผู้ดำเนินการเอง	297	39.86
2. ข่าวจากหน่วยงานอื่น		
ข่าวสำเร็จรูป (ทั้งเนื้อข่าวและภาพข่าว)	83	11.14
ข่าวที่ส่งมาเฉพาะเนื้อหาข่าว	44	5.90
สแน็บสนภาพข่าว	38	5.10
3. ข่าวจากสื่อมวลชนอื่น ๆ	261	35.03
ไม่ระบุที่มา	22	2.95
รวม	745	100

### ขั้นตอนการผลิต (Production)

ขั้นตอน การนำข่าวที่ได้จากการสื่อข่าวมาดำเนินการ ให้อยู่ในรูปของข่าวที่สมบูรณ์ทั้ง เนื้อหาข่าว และภาพข่าวที่สมบูรณ์ ผู้สื่อข่าวจะเขียนบทข่าวโทรทัศน์ บทข่าวโทรทัศน์ที่ปรากฏจะ ประกอบด้วยความนำข่าว ซึ่งเป็นการสรุปประเด็นของข้อเท็จจริง จากนั้นจึงเขียนเนื้อข่าว เพื่อ อธิบายในรายละเอียด บางครั้งก่อนจะเขียนข่าวก็มีการดูภาพข่าว ร่วมกับช่างภาพก่อนเพื่อให้การ จัดลำดับภาพกับเนื้อข่าวมีความสอดคล้องกัน

จากการศึกษาบทข่าว จำนวน 211 ข่าวที่ระบุว่าเป็นข่าวที่ดำเนินการโดยฝ่ายงานข่าว เพื่อศึกษาลักษณะ การจัดเรียงองค์ประกอบ ที่ใช้ในการเขียนข่าว (5 W's+H) พบว่าฝ่ายงาน ข่าวจัดเรียงลำดับองค์ประกอบที่ใช้ในการรายงานข่าว หลายลักษณะ แต่ที่พบมากที่สุดจะมีการจัด เรียงลำดับดังนี้



ตัวอย่าง การเขียนตัวข่าวที่จัดเรียงลำดับตามโครงสร้างข้างต้น

"เมื่อตอนบ่ายวานนี้ ( 3 พ.ค. 34) นายปรีชา พรหมสุนทร นายอำเภอเคียนซา เป็นประธานมอบรางวัลให้แก่หมู่บ้านตัวอย่างทางด้านสุขภาพ สิ่งแวดล้อม ๗ ที่ทำการหมู่บ้านอาสาพัฒนา และป้องกันตนเอง บ้านพรหมรังสิต ตำบลพรหมคร อำเภอเคียนซา จังหวัดสุราษฎร์ธานี ทั้งนี้มีนายประสงค์ จันทร์ยอม ผู้อำนวยการศูนย์อนามัยสิ่งแวดล้อมเขต 8 มาร่วมในพิธีด้วย"

การจัดลำดับข้อเท็จจริง เพื่อเขียนบทข่าวโทรทัศน์มีความ ยืดหยุ่นได้ตามประเด็นข้อเท็จจริงของเหตุการณ์ที่เป็นข่าว และตามความสำคัญของข่าว นอกจากนี้ข้อเท็จจริงภายในเนื้อข่าว อาจจะมีไม่ครบทุกองค์ประกอบก็ได้

หลังจากเขียนบทข่าวเสร็จแล้วจะส่งไปให้บรรณาธิการข่าวประจำวัน เพื่อตรวจทานความถูกต้องของภาษาที่ใช้ในการเขียนข่าวอีกครั้งหนึ่ง ยกเว้นผู้สื่อข่าวที่ได้รับการไว้วางใจจากบรรณาธิการข่าวประจำวัน ก็ไม่ต้องบรรณาธิการข่าว

บทข่าวโทรทัศน์ของสถานีวิทยุโทรทัศน์แห่งประเทศไทยช่อง 12 สุราษฎร์ธานี จะมีลักษณะดังนี้ ด้านซ้ายมือจะระบุ Cue ของภาพเอาไว้ ทางด้านขวามือของบทข่าวจะเป็นเนื้อหาข่าว การระบุ Cue ของภาพเท่าที่ใช้กันในฝ่ายงานข่าวมีการระบุ Cue ไว้ดังตัวอย่างข้างล่างนี้



## ตัวอย่างบทข่าวโทรทัศน์ที่สมบูรณ์

ผู้ประกาศชาย

ข่าวที่ 5

สถานีตำรวจภูธรอำเภอเมืองจังหวัดสุราษฎร์ธานีจัดอบรมจริยธรรมข้าราชการตำรวจเพื่อเป็นการเพิ่มพูนคุณธรรมและศึกษารูขี้อย่างถูกต้องให้กับข้าราชการตำรวจเนื่องในโอกาสปีใหม่นี้

แพทย์

เมื่อบ่ายวานนี้ (27 ธ.ค. 34) ที่ห้องประชุมสถานีตำรวจภูธรอำเภอเมืองจังหวัดสุราษฎร์ธานีพันตำรวจเอกอุคม รัชชานันธุ์ กำนันตำบลวิทยาการกองกำกับการตำรวจภูธรจังหวัดสุราษฎร์ธานีได้จัดอบรมจริยธรรมให้ข้าราชการตำรวจประมาณ 75 คน โดยมีพระครูฤทธิ-ญาณโสภิต อาจารย์มณฑล จากพุนเรียงเป็นองค์ปาฐกถารวมว่าด้วยเรื่องการยึดมั่นในหน้าที่ความรับผิดชอบด้วยวิชาชีพตำรวจ โดยให้ตำรวจเป็นความหวังของประชาชนให้สามารถเป็นที่พึ่งของประชาชนสามารถเป็นที่พึ่งของประชาชน สามารถปฏิบัติหน้าที่โดยไม่เอาตัวเขาเปรียบสามารถพึ่งพาอาศัยร่วมมือกันระหว่างเพื่อนร่วมอาชีพและขอให้ยึดมั่นในความสามัคคีเป็นปัจจัยหลัก

ข่าว/วิบูลย์

ภาพ/สมชัย

ผู้ประกาศชาย-หญิง พุคเชื่อมข่าว

เลข 1

ความหมายที่ระบุไว้ในบทข่าวตามที่ปรากฏเช่น

ข่าวที่....	หมายถึง ลำดับของข่าวที่จะนำเสนอในรายการ
ผู้ประกาศข่าว/หญิง	หมายถึงผู้อ่านข่าวชายหรือหญิงซึ่งจะอ่านตามบทข่าวที่ฝ่ายข่าวกำหนดไว้ให้
เทปดู	หมายถึง การ Cue ให้เจ้าหน้าที่ประจำห้องควบคุมภาพ ตัดภาพจากผู้อ่านข่าวไปยังเทปโทรทัศน์
ข่าว/ (ผู้สื่อข่าว)	หมายถึง การระบุชื่อผู้สื่อข่าวของสถานี
ข่าว/ (ชื่อชื่อ)	หมายถึง การระบุที่มาที่ของเนื้อข่าว
ภาพ/ (ชื่อช่างภาพ)	หมายถึง การระบุชื่อช่างภาพของสถานี
ภาพ/ (ชื่อชื่อ)	หมายถึง การระบุที่มาภาพข่าว
เทปดูเสียง	หมายถึง เป็นการปล่อยเสียงจากเทปข่าว มีลักษณะเป็นข่าวประกอบเสียง (Sound bite)

ในแต่ละวันเมื่อข่าวทุกประเภทที่จะนำเสนอในรายการข่าวท้องถิ่นภาคใต้ มีครบจำนวนที่ต้องการ และพิมพ์บทข่าวลงกระดาษไขแล้ว บรรณาธิการข่าวประจำวันจะตรวจกระดาษไข และจะกำหนดลำดับของข่าวโดยจะเรียงลำดับข่าวที่จะเสนอก่อน-หลังตรงช่องว่าง"ข่าวที่..." เกี่ยวกับการจัดลำดับข่าวที่จะเสนอในรายการมีหลักเกณฑ์ดังนี้

นฤพร อุณหภูมิไทชยะ (สัมภาษณ์, 26 ก.พ. 2535) ผู้สื่อข่าวและบรรณาธิการข่าวกล่าวถึงหลักเกณฑ์ที่ฝ่ายงานข่าวถือ เป็นแนวทางพิจารณา เพื่อจัดลำดับข่าวคือ

1. ประธานเป็นหลัก บุคคลที่เป็นข่าวหรือแหล่งข่าวหากเป็นบุคคลในวงราชการหรือข้าราชการระดับสูงจะถูกจัดไว้เป็นอันดับแรกข้าราชการระดับสูงจากส่วนกลางซึ่งมาปฏิบัติราชการในเขตพื้นที่จังหวัดสุราษฎร์ธานี เช่น รัฐมนตรี, อธิบดี, ปลัดกระทรวง, เลขาธิการสำนักงาน, บุคคลเหล่านี้จะถูกจัดลำดับไว้แรกเสมอจากนั้น จึงตามด้วยบุคคลในท้องถิ่น หลักเกณฑ์คุณค่าข่าวในเบื้องต้นที่ใช้ในการพิจารณาคือ "ความสำคัญหรือความเด่น" (Prominence)

2. หากว่าบุคคลซึ่งเป็นประธานในข่าวอยู่ในระดับเดียวกันหรือตัดเทียมกันในตำแหน่ง

หน้าที่ ก็จะพิจารณาเหตุการณ์หรือกิจกรรมที่เป็นข่าว ข่าวที่มีความน่าสนใจ หรือสำคัญกว่าก็จะถูกจัดไว้ในลำดับต้น ๆ

3. หากบุคคลที่เป็นข่าวหรือเป็นประธานในข่าวเป็นคน ๆ เดียวกัน แต่มีกิจกรรมมากกว่าหนึ่งอย่าง หรือเกิดเป็นข่าวมากกว่า 1 ข่าว ก็ดูที่เนื้อหา และดูเวลาตามลำดับ เนื้อหาที่มีความน่าสนใจกว่าจะได้รับจัดลำดับก่อนตามด้วยเวลา นั่นคือ ดูจากผลกระทบต่อความเป็นอยู่ของประชาชน (Consequence) และจากความรวดเร็ว (Immediacy) ตามลำดับ

4. ถ้าเหตุการณ์มีความสำคัญเท่ากัน ก็ดูจากเวลาที่เกิดข่าว ความรวดเร็ว จะได้รับการเลือกก่อน

อย่างไรก็ตาม ข่าวที่ต้องเรียงลำดับไว้เป็นข่าวแรกเสมอ คือข่าวพระราชกรณียกิจ นอกเหนือไปจากนี้ก็จะใช้เกณฑ์เบื้องต้น แต่ก็ไม่น่าแน่นอนตายตัวทั้งนี้ขึ้นอยู่กับปัจจัยอื่น ๆ เช่น ปริมาณข่าวที่เข้ามาในแต่ละวันว่ามีให้เลือกมากนักน้อยแค่ไหน แนวทางปฏิบัติของฝ่ายงานข่าว ความใกล้ชิดกับแหล่งข่าว รวมทั้งทัศนคติในการทำข่าวของบรรณาธิการข่าวแต่ละคนลักษณะการลำดับข่าวที่เสนอในรายการ"ข่าวท้องถิ่นภาคใต้"โดยทั่วไปคือ

- |                      |              |  |
|----------------------|--------------|--|
| <u>ข่าวช่วงที่ 1</u> | ลำดับที่ 1   | ข่าวพระราชกรณียกิจ (ถ้ามี) หรือข่าวที่เกี่ยวข้องกับบุคคลสำคัญ ๆ ตามตำแหน่งหน้าที่การงาน  |
|                      | ลำดับที่ 2   | ข่าวเหตุการณ์ในวงการราชการทั่วไป แต่ถ้าเป็นข่าวสำคัญ ๆ เช่นข่าวการประชุมประท้วงของชาวสวนยางพารา หรือข่าวอุบัติเหตุร้ายแรง ก็จะจัดลำดับไว้ในอันดับที่ 2 |
|                      | ลำดับที่ 3-5 | ข่าวในวงการทหาร, ตำรวจหรือข่าวที่มีเนื้อหาที่น่าสนใจในแต่ละสาขาอาชีพ   |
| <u>ข่าวช่วงที่ 2</u> | ลำดับที่ 6-8 | ข่าวเศรษฐกิจ ชนิดต่าง ๆ ซึ่งเกี่ยวข้องกับการประกอบอาชีพของคนในท้องถิ่นเช่น อาชีพชาวสวนยางพารา สวนปาล์ม หรือประมง เป็นต้น                               |
|                      | ลำดับที่ 9   | รายงานราคาสินค้าประจำวัน   |
|                      | ลำดับที่ 10  | ข่าวกีฬา   |

ข่าวช่วงที่ 3 ลำดับที่ 11 รายงานอากาศประจำวัน  
ลำดับที่ 12 ข่าวบริการ

อย่างไรก็ตามในแต่ละวันปริมาณข่าวมีไม่เท่ากัน การจัดลำดับข่าวก็มีการปรับให้อยู่ในลำดับเลื่อนขึ้นหรือลงมาก็ได้ เช่น บางวันข่าวอุบัติเหตุ อาจอยู่ในลำดับที่ 5 ข่าวกีฬาอาจจะเลื่อนมาอยู่ในลำดับ 8 หรือ 9 ก็ได้ ขึ้นอยู่กับการตัดสินใจ ของบรรณาธิการข่าวประจำวัน

ตัวอย่าง การจัดลำดับข่าวประจำวันที่ 9 มกราคม 2535

- ข่าวที่ 1 ศาสตราจารย์ดอกเตอร์สมเด็จพระเจ้าลูกเธอเจ้าฟ้าจุฬาภรณวลัยลักษณ์ อัครราชกุมารีเสด็จติดตามผลการดำเนินงานของสถาบันวิจัยจุฬาภรณ์
- ข่าวที่ 2 ศาสตราจารย์ดอกเตอร์สมเด็จพระเจ้าลูกเธอเจ้าฟ้าจุฬาภรณวลัยลักษณ์ อัครราชกุมารี เสด็จกลับกรุงเทพมหานคร
- ข่าวที่ 3 หัวหน้าสำนักงานกองทุนสงเคราะห์การทำสวนยางให้สัมภาษณ์จะสงเคราะห์การปลูกผลไม้มากขึ้น เพื่อแก้ปัญหาราคายางตกต่ำ
- ข่าวที่ 4 ศึกษาธิการจังหวัดสุราษฎร์ธานีเป็นประธานประชุมเตรียมจัดงานวันครูประจำปี 2535
- ข่าวที่ 5 คนร้ายลวงนายคิว แท็กซี่ ไปฆ่าและฝังศพอำพรางคดี
- ข่าวที่ 6 เจ้าหน้าที่ชั้นสูตรศพชายไทยในโรงแรมกลางเมืองสุราษฎร์ธานี
- ข่าวที่ 7 กระทรวงพาณิชย์เสนอเรื่องลดราคาปูนซีเมนต์
- ข่าวที่ 8 กระทรวงมหาดไทย จะนำเรื่องยกเลิกสิทธิขาดอาชญาบัตรสุกรและฯฯ
- ข่าวที่ 9 ภาวะการท้องเที่ยวปี 2535 จะเพิ่มขึ้น
- ข่าวที่ 10 รายงานสินค้าประจำวัน
- ข่าวที่ 11 ผลการแข่งขันกีฬาเขต 8
- ข่าวที่ 12 รายงานอากาศ
- ข่าวที่ 13 ข่าวบริการ

จากการจัดลำดับข่าวข้างต้น บรรณาธิการข่าวประจำวันได้ให้เหตุผลในการจัดเรียง  
ลำดับข่าวดังนี้คือ

- |               |  |
|---------------|--|
| ข่าวที่ 1-2   | พระบรมวงศานุวงศ์มาปฏิบัติพระราชกรณียกิจ<br>ในพื้นที่ภาคใต้ ผู้ชมควรรับรู้และให้ความ<br>สนใจมากที่สุดในวันนี้ |
| ข่าวที่ 3     | คนควรสนใจเพราะเป็นเรื่องเกี่ยวกับ<br>การประกอบอาชีพ โดยเฉพาะเกษตรกรชาว<br>สวนยางพารา                         |
| ข่าวที่ 4     | คนในวงการข้าราชการควรรับทราบและ<br>ให้ความสนใจ   |
| ข่าวที่ 5-6   | คนสนใจเพราะเป็นข่าวกระตุ้นความสนใจ   |
| ข่าวที่ 7-9   | เป็นเรื่องเกี่ยวกับการดำรงชีวิตประจำวัน  |
| ข่าวที่ 10    | ในเรื่องเกี่ยวกับการอุปโภค บริโภคในชีวิต<br>ประจำวันและการประกอบอาชีพ  |
| ข่าวที่ 11    | ข่าวกีฬาเป็นเรื่องที่คนอยากติดตามผล<br>คนควรจะทราบความเคลื่อนไหว   |
| ข่าวที่ 12-13 | ข่าวรายงานอากาศและข่าวบริการเป็นเรื่อง<br>ที่เกี่ยวข้องกับการประกอบอาชีพ และความเป็นอยู่<br>ของประชาชนทุกคน  |



บทข่าวโทรทัศน์ที่โรเนียวแล้วจะจัดเป็นชุด จำนวน 8 ชุด เพื่อมอบให้กับเจ้าหน้าที่ฝ่ายต่าง ๆ ที่เกี่ยวข้องกับกาารเสนอรายการ"ข่าวท้องถิ่นภาคใต้"ดังนี้

1. ผู้อ่านข่าวชายและหญิง 2 ชุด (เฉพาะบทข่าวสำหรับผู้อ่านข่าวนี้ บรรณาธิการข่าวประจำวันจะตรวจทานความถูกต้อง อีกครั้งหนึ่งก่อนที่จะส่งให้กับผู้อ่านข่าว)
2. ห้องควบคุมภาพ (Control room) จำนวน 1 ชุด
3. ห้องควบคุมเสียง (Sound control room) จำนวน 1 ชุด
4. ห้องเทปโทรทัศน์ (VTR room) จำนวน 1 ชุด
5. ห้องเครื่องฉาย (Telecine room) จำนวน 1 ชุด
6. ช่างภาพประจำห้องแสดง (Cameraman) จำนวน 1 ชุด
7. ส่งไปให้สถานีวิทยุกระจายเสียงแห่งประเทศไทยจังหวัดสุราษฎร์ธานีทั้งระบบ A.M และ F.M จำนวน 1 ชุด (บางครั้ง 2 ชุด)

สาเหตุที่จัดส่งบทข่าวไปให้สถานีวิทยุกระจายเสียงแห่งประเทศไทยจังหวัดสุราษฎร์ธานี เนื่องจากสถานีวิทยุกระจายเสียงไม่มีผู้สื่อข่าวและทีมข่าวของตนเอง จึงใช้ข่าวจากสถานีวิทยุโทรทัศน์ ไปคัดเลือกออกอากาศตามความเหมาะสม

สำหรับหน้าที่ของช่างภาพข่าวจะทำหน้าที่ดังนี้ หลังจากกลับถึงฝ่ายงานข่าว ช่างภาพข่าวจะเปิดเทปโทรทัศน์ เพื่อดูคุณภาพของภาพข่าว ทั้งภาพและเสียง จากนั้นจะตั้งหัวเทปเพื่อให้ผู้ทำหน้าที่ตัดต่อภาพข่าวประจำวัน ทราบว่าภาพข่าวเริ่มต้นตรงไหน และเพื่อความสะดวกในการตัดต่อภาพข่าว

ช่างภาพข่าวที่ใช้กล้องโทรทัศน์ระบบอื่นที่ไม่ใช่ระบบ ยู-เมติก(U-matic) จะทำการเปลี่ยนระบบ ( Transfer ) เทปโทรทัศน์ ให้อยู่ในระบบยู-เมติก อาทิเช่น เปลี่ยนจากระบบ SVHS ของ National หรือ ระบบ SVHS-C ของ Sony ให้มาเป็นระบบยู-เมติก ซึ่งเป็นระบบเทปโทรทัศน์ที่ใช้ในการแพร่ภาพออกอากาศ

วิธีการตัดต่อภาพข่าวมีดังนี้ นำบทข่าวที่พิมพ์ลงกระดาษไข หรือโรเนียวเป็นบทข่าวโทรทัศน์แล้ว(ขึ้นอยู่กับประเภทของข่าวและเวลาของแต่ละวัน) นำบทข่าวมานับจำนวนบรรทัดเพื่อคำนวณเวลาของข่าวประมาณ บรรทัดละ 3 วินาที เมื่อทราบความยาวแล้วก็จะคัดเลือกภาพข่าว

จากเทปภาพข่าว โดยจะนำภาพข่าวมาตัดต่อในลักษณะเรียงตามลำดับเหตุการณ์ (assamble) ให้ได้เวลาตามที่คำนวณไว้ จากนั้นจะเว้นช่องว่างรอยต่อระหว่างข่าวต่อไป(Blank) ในเทปโทรทัศน์ไว้ประมาณ 3-4 วินาที เพื่อ Cue ให้ผู้ควบคุมภาพ (Switcher) มีเวลาในการผสมภาพ หรือตัดภาพ เข้าข่าวต่อไปได้ทัน

กรณีของข่าวเศรษฐกิจที่มีเฉพาะเนื้อข่าวข้างภาพจะใช้ภาพจาก แฟ้มภาพ(File) มาประกอบ(Insert)โดยพิจารณาจากเนื้อหาข่าวว่าเกี่ยวข้องกับเรื่องอะไร เช่น หากเป็นข่าวเกี่ยวกับการเพิ่ม หรือลดอัตราดอกเบี้ย ก็จะนำภาพธนบัตร หรือบรรยากาศภายในธนาคารมีภาพเจ้าหน้าที่ธนาคารกำลังนับธนบัตรอยู่ ถ้าเป็นเรื่องเกี่ยวกับสัตว์ เช่น การส่งเสริมการเลี้ยงวัวก็จะใช้ภาพวัว มาประกอบ เป็นต้น

สำหรับภาพประกอบรายงานราคาสินค้า และภาพประกอบรายงานอากาศประจำวัน จะเป็นภาพผลผลิตทางการเกษตร เรียงตามลำดับรายการแสดงราคาสินค้าในข่าว ส่วนรายงานอากาศจะเป็นภาพอยู่ 3 ลักษณะคือภาพใต้น้ำเป็นปลาทะเลชนิดต่าง ๆ ภาพแสดงทิวทัศน์ชายทะเล มีสองแบบ (ชายทะเลเกาะสมุยและเกาะเต่า)

เฉพาะในเทปโทรทัศน์ Title รายการ บรรณาธิการข่าวประจำวันจะบันทึกเสียงหัวข้อข่าวลงในเทปโทรทัศน์ด้วยตนเอง วันละ 2 หัวข้อข่าว

เทปข่าวโทรทัศน์ประจำวันที่ตัดต่อเรียบร้อยแล้วไปวางไว้บนโต๊ะทำงานของหัวหน้าฝ่ายงานข่าว เพื่อให้ผู้อ่านข่าวมารับไปเมื่อถึงเวลา ในแต่ละวันช่างภาพจะตัดต่อภาพข่าว และแยกเทปข่าวโทรทัศน์ไว้ดังนี้

1. เทปหัวข้อข่าวประจำวัน
2. เทปข่าวเหตุการณ์ ข่าวที่ 1-5
3. เทปข่าวเศรษฐกิจ ข่าวที่ 6-10
4. เทปข่าวราคาสินค้าประจำวัน
5. เทปรายงานอากาศประจำวัน

ข่าวโทรทัศน์ที่เป็นข่าวประกอบเสียงจะระบุเอาไว้ในบทข่าวว่า ข่าวเสียง การตัดต่อข่าวภาพประเภทนี้ ผู้สื่อข่าวหรือบรรณาธิการข่าวประจำวันจะเป็นผู้ร่วมพิจารณาว่าจะนำส่วนไหนแพร่ภาพออกอากาศ

ในขั้นตอนการผลิตนี้ นอกจากฝ่ายงานข่าวแล้วยังมีเจ้าหน้าที่ฝ่ายศิลป์ ซึ่งเป็นเจ้าหน้าที่ของศูนย์ประชาสัมพันธ์เขต 5 เข้ามาเกี่ยวข้องกับด้าน กล่าวคือ เมื่อโรเนียวบทข่าวโทรทัศน์แล้ว ฝ่ายศิลป์จะมีหน้าที่ตรวจดูรายชื่อ ในบทข่าวเพื่อที่จะเขียนแคปชั่น (Caption) ในรายการ เช่น ชื่อผู้ที่ปรากฏในข่าว ชื่อผู้สื่อข่าวและช่างภาพ ราคาสินค้าประจำวันเขียนด้วยสีขาบบนกระดาษสีดำตามขนาดที่กำหนด แล้วเรียงตามลำดับบทข่าวโทรทัศน์ ในแต่ละวันสิ่งที่ฝ่ายข่าวจะต้องเตรียมไว้ก่อนที่จะถึงเวลารายการ "ข่าวท้องถิ่นภาคใต้" ประกอบด้วย บทข่าวโทรทัศน์สำหรับฝ่ายต่าง ๆ ที่เกี่ยวข้องกับ 7 ชุดเทปโทรทัศน์ 5 ม้วน แผ่นแคปชั่น (Caption) ที่จะปรากฏในข่าววิสดุกทุกอย่างที่เรียบร้อยแล้ว จะวางไว้บนโต๊ะหัวหน้าฝ่ายงานข่าว อย่างช้าประมาณ 17.00 น.

#### ขั้นหลังการผลิต (Post-Production)

ขั้นตอน การแพร่ภาพออกอากาศ เป็นหน้าที่ของผู้อ่านข่าวและเจ้าหน้าที่ฝ่ายงานเทคนิคห้องส่งวิทยุโทรทัศน์ เป็นผู้ผสมผสานและเชื่อมโยงเนื้อหาข่าวหรือเนื้อหาอื่น ๆ ให้รายการมีความกลมกลืน และชวนติดตามชม

ก่อนจะถึงเวลาแพร่ภาพออกอากาศ ผู้อ่านข่าวประจำวัน จะรับบทข่าวโทรทัศน์ เทปโทรทัศน์ และ Caption ที่จะแพร่ภาพออกอากาศในวันนั้นจากฝ่ายงานข่าวไปมอบให้กับเจ้าหน้าที่ฝ่ายงานเทคนิคห้องส่งวิทยุโทรทัศน์ จากนั้นผู้อ่านข่าวจะข้อมอ่านบทข่าว เพื่อการจับเวลาในการอ่านข่าว และเข้ารับการแต่งหน้าจากช่างแต่งหน้าของบริษัทคอฟเวอร์มาร์ค

รายการ "ข่าวท้องถิ่นภาคใต้" จะเริ่มต้นในเวลาประมาณ 17.30 น. ทุกวัน (อาจช้าหรือ เร็วกว่านี้เล็กน้อยซึ่งขึ้นอยู่กับรายการโทรทัศน์อื่น ๆ ก่อนหน้ารายการข่าวท้องถิ่น) ปกติแล้วเวลาที่เสนอข่าวท้องถิ่นมักจะคลาดเคลื่อนจากเวลา 17.30 น. เสมอ อาจจะช้ามากบ้าง น้อยบ้างขึ้นอยู่กับเวลาของ รายการก่อนหน้า ซึ่งเป็นรายการโทรทัศน์ที่ถ่ายทอดมาจากสถานีวิทยุโทรทัศน์แห่งประเทศไทยช่อง 11 กรมประชาสัมพันธ์ (สทท.11) หากรายการถ่ายทอดยังไม่จบตอนลง เจ้าหน้าที่ห้องควบคุมภาพ (Control room) ก็ไม่มีสิทธิ์ที่จะตัดเข้าสู่ รายการ "ข่าวท้องถิ่นภาคใต้" ได้เวลาส่วนหนึ่งจะล่า (Lap) เข้าไปในรายการข่าวท้องถิ่นภาคใต้เสมอ

รายการที่ถ่ายทอดมาจาก สถานีแม่ข่าย (สทท.11) แสดงตาม แผนผังการแพร่ภาพ  
ออกอากาศ ข้างล่างนี้

ตัวอย่างแผนผังรายการประจำวัน

แผนผังรายการแพร่ภาพออกอากาศทางสถานีวิทยุโทรทัศน์แห่งประเทศไทย ของ 12 จังหวัดสุราษฎร์ธานี  
ประจำวันอังคารที่ 14 มกราคม 2535  
ภาคเวลา 16.00 - 24.00 น.

เวลา	รายการ	วัตถุประสงค์/ลักษณะ	เสียง	หมายเหตุ
15.00 น.	ภาพทดสอบ	ส.สท.	แผนเสียง	เพลง
15.50 น.	เปิดสถานี	เพลง สทท.12 สก เพลงพระบรมฉายาลักษณ์		เพลงมาร์ช สปท.5 เพลงสรรเสริญพระบารมี
15.55 น.	แจ้งรายการ	ส.แจ้งรายการ กล่อง - ผู้ประกาศแจ้งรายการ เพลย์มา 30 วิ	ประกาศ	ในห้องแสดงเล็ก.
16.00 น.	ถ่ายทอดรายการโรงเรียนนาจอ/ศษ. (30 นาที)			
16.30 น.	ถ่ายทอดรายการกิ่งกวางพล/บ.นิสิตไปรษณีย์ จ่าก๊ก (30 นาที)			
17.00 น.	ถ่ายทอดรายการโทรทัศน์โรงเรียน ศษ./ศษ. (30 นาที)			
17.30 น.	ข่าวท้องถิ่นและข่าวบริการ/สทท.12 สก (30 นาที)	เพลง 100 ปีมหาไทย ส.ข่าวท้องถิ่น กล่อง - อานชา เบรก 1. เพ็ญน้ำปลานามวิไล 30 วิ ส.400 ปี ยุทธชาติ เทพโรกเอ็กซ์	อ่าน	ในห้องแสดงเล็ก
		เบรก 2. ส.กองทัพเรือ เพลงสรรเสริญ 30 วิ ส.จนชวา เพลงระหมัดไฟฟ้ากันเฒ่า 60 วิ ส.แจ้งรายการ	เพลงศาลเจ้า ประกาศ	
	แจ้งรายการภาคค่ำ	ส.โปรกเทรียมเคาร์พวงชาติ	ประกาศ	ในห้องผู้ประกาศ
18.00 น.	เพลงเคาร์พวงชาติ			

เมื่อรายการถ่ายทอดจบตอนลงจะเริ่มด้วยสไลด์โฆษณาจำนวน 1 สไลด์ต่อด้วยภาพจากสไลด์ (Slide) ว่า "ข่าวท้องถิ่น สทท.12" พร้อมกับมีเสียงเพลงบรรเลงประกอบ เป็นการบอกให้เจ้าหน้าที่ผู้เกี่ยวข้องทุกคนทราบว่ารายการจะเริ่มขึ้นแล้ว

รายการ"ข่าวท้องถิ่นภาคใต้"เปิดรายการด้วย เทปโทรทัศน์ไตเติ้ล (title) ข่าวท้องถิ่นภาคใต้ ตามเสียงอ่านหัวข้อข่าวที่น่าสนใจประจำวัน

จากนั้นจะตัดภาพไปยังผู้อ่านข่าว ชายและหญิง (two shot) กล่าวทักทายกับผู้ชมว่า "สวัสดีค่ะ/ครับ" จากนั้นผู้อ่านข่าวชาย กล่าวเชื่อมเพื่อเข้าสู่ข่าวลำดับที่ 1 เมื่อเข้าสู่ข่าวจะตัดไปภาพ MS ของผู้อ่านข่าวระดับล่างออกมาเล็กน้อย ผู้อ่านข่าวจะอ่านข่าวไปตามบทข่าวโทรทัศน์ เจ้าหน้าที่ห้องควบคุมภาพจะตัดเข้าสู่ภาพข่าวจากเทปโทรทัศน์ ตามที่ระบุเอาไว้ในบทข่าวตรงตำแหน่ง ที่ Cue ว่า "เทปยู" และจะเปิดภาพจากเทปโทรทัศน์ไปจนหมดตามที่ข้างภาพข่าวตัดต่อไว้ไว้ให้ หากภาพข่าวจากเทปโทรทัศน์จบก่อนบทข่าว ก็จะตัดภาพไปยังผู้อ่านข่าวจนกว่าการอ่านข่าวจะจบลง ดังนั้นการตัดภาพระหว่างผู้อ่านข่าวกับภาพข่าวจากเทปโทรทัศน์ จะขึ้นอยู่กับความยาวของเนื้อข่าวและความยาวของเทปโทรทัศน์ ถ้าหากเนื้อข่าวยาวกว่าภาพข่าว ภาพก็จะตัดมาในลักษณะ on camera (OC) หากภาพข่าวยาวกว่าเนื้อข่าว ก็จะปล่อยภาพไปจนจบภาพข่าว แล้วจึงจะตัดเข้าสู่ข่าวต่อไป

รูปแบบการรายงานข่าวท้องถิ่น จึงเป็นลักษณะอ่านสด (ON CAMERA) ร่วมกับการอ่านเนื้อข่าวไปตามภาพข่าว (Voice-over) ผู้อ่านชายจะอ่านก่อนผู้อ่านข่าวหญิง ปกติจะอ่านสลับกันคนละ 2 ข่าว

การจัดตำแหน่งภาพผู้อ่านข่าวมักจะวางตำแหน่งของภาพไว้กลางภาพ (Frame) เสมอ หลังจากเสนอข่าวช่วงแรกไปได้ 4-5 ข่าว จะเป็นการคั่นรายการ (brake) ครั้งที่ 1 ก่อนจะเข้าสู่การคั่นรายการผู้อ่านข่าวจะกล่าวเชื่อม เช่น "พักสักครู่ครับ" และจะตัดเข้าสู่สไลด์ เสนอติดต่อกันจำนวน 2-3 spot (ส่วนมากจะเสนอจำนวน 3 spot) จากนั้นจะเข้าสู่การรายงานข่าว ช่วงที่ 2 โดยจะมีภาพเชื่อมหัวข่าวอยู่ประมาณ 1 วินาที ว่า "ข่าว" เพื่อเป็นการ Cue ให้ผู้อ่านข่าวเตรียมตัวอ่านข่าวต่อไป เนื่องจากในห้องข่าวไม่มีผู้กำกับเวที และไม่มี Earphone ที่จะใช้เพื่อสั่งการ หรือสื่อสารระหว่างห้องควบคุมภาพ กับผู้อ่านข่าว ดังนั้นผู้อ่านข่าวต้องกะเวลาเอาเอง ด้วยเหตุนี้ เสียงอ่านข่าวตอนเริ่มต้นขาดหายไปบ้าง อ่านเข้าข่าว

เข้าไปข้างขึ้นอยู่กับการกะเวลาซึ่งผู้อ่านข่าวจะดูเอาจากจอ Monitor ว่าควรจะเริ่มอ่านตรงไหน ปัญหาในส่วนหนึ่งอาจจะเกิดขึ้นจากห้องควบคุมเสียง เนื่องจากการปรับระดับความดังของเสียงในช่วงเริ่มต้น

ในระหว่างที่มีการแพร่ภาพออกอากาศ เจ้าหน้าที่ฝ่ายเทคนิคห้องส่งวิทยุโทรทัศน์ เช่น เจ้าหน้าที่ประจำห้องเทปโทรทัศน์ ห้องควบคุมเสียง ห้องเครื่องฉาย ห้องแสดง และเจ้าหน้าที่ห้องควบคุมภาพจะควบทข่าวโทรทัศน์ตามไปด้วย

สำหรับเจ้าหน้าที่ห้องเครื่องฉายจะวางแผนกระดาษที่จะใช้ทำ Caption ตามที่ระบุไว้ในบทข่าว ขณะเดียวกันต้องฟังเสียงผู้อ่านข่าวตามไปด้วย เพื่อไม่ให้เกิดปัญหาภาพกับเสียงขัดแย้งกัน เจ้าหน้าที่ห้องเทปโทรทัศน์จะเปิดเทปข่าวไปตามลำดับรวมทั้งเปิดเทปสปอตโฆษณา ตามที่ระบุไว้ในบทข่าวโทรทัศน์ และแผนผังการแพร่ภาพออกอากาศประจำวัน

การเสนอรายการข่าวท้องถิ่นภาคใต้จะจบลงก่อนเวลา 18.00 น. เล็กน้อย การ Cue ให้ฝ่ายต่าง ๆ ทราบว่า การรายงานข่าวจะจบลงแล้วโดยการอ่านข่าวบริการข่าวสุดท้ายว่า " ข่าวบริการข่าวสุดท้าย " เมื่ออ่านข่าวบริการข่าวสุดท้ายจบลงแล้วจะกล่าวลาผู้ชม จากนั้นจึงปิดรายการข่าวท้องถิ่นภาคใต้ด้วยเทปโทรทัศน์ แจ้งรายชื่อผู้ผลิตรายการ เฉพาะเทปโทรทัศน์ปิดรายการนี้ จะอยู่ที่ห้องเทปโทรทัศน์ ฝ่ายงานข่าวไม่ต้องจัดเตรียมไว้ให้

สรุปขั้นตอนและวิธีการผลิตรายการ "ข่าวท้องถิ่นภาคใต้" สามารถแบ่งขั้นตอนออกเป็น 3 ขั้นตอน คือขั้นตอนก่อนการผลิตซึ่งเป็นขั้นตอน การสื่อข่าวจากแหล่งข่าวต่าง ๆ การคัดเลือกแหล่งข่าว ที่จะเสนอในรายการ ขั้นตอนนี้จึงเกี่ยวข้องกับกระบวนการตัดสินใจของหัวหน้าฝ่ายงานข่าว ที่จะพิจารณาว่าควรส่ง "ทีมข่าว" ออกไปทำข่าว หรือไม่ โดยมีเกณฑ์เบื้องต้นคือ

หลักการพิจารณาเพื่อส่งทีมข่าวออกไปทำข่าวจะพิจารณาความสำคัญของบุคคลที่เป็นข่าว ระยะทางระหว่างสถานีกับสถานที่เกิดข่าว ความพร้อมของบุคลากรและอุปกรณ์บันทึกภาพ และพาหนะที่จะใช้ในการเดินทาง สำหรับบรรณาธิการข่าวประจำวันจะเลือกข่าวจากหน่วยงานอื่น ๆ และคัดเลือกข่าวจากหนังสือพิมพ์โดยมีหลักว่า ให้ความสอดคล้องกับการประกอบอาชีพของคนในท้องถิ่นหรือมีผลกระทบต่อคนในท้องถิ่น

ขั้นตอนการผลิตผู้สื่อข่าวจะนำข่าวที่ได้มามาดำเนินการ ให้อยู่ในรูปของข่าวที่สมบูรณ์ทั้ง เนื้อหาข่าว และภาพข่าว บทข่าวโทรทัศน์ที่ปรากฏจะประกอบด้วยความนำข่าว ซึ่งเป็นการสรุป ประเด็นของข้อเท็จจริง จากนั้นจึงเขียนเนื้อหาข่าว เพื่ออธิบายในรายละเอียด ส่วนภาพข่าวจะเป็น หน้าที่ของช่างภาพ โดยให้สอดคล้องกับเนื้อหาข่าว

ขั้นตอนหลังการผลิต การแพร่ภาพออกอากาศรายการ"ข่าวท้องถิ่นภาคใต้" เป็นหน้าที่ ของผู้อ่านข่าวและเจ้าหน้าที่ฝ่ายงานเทคนิคห้องส่งวิทยุโทรทัศน์ ซึ่งสามารถสรุปขั้นตอนได้ดังนี้

ภาพที่ 6 แสดงขั้นตอนดำเนินการผลิตรายการ"ข่าวท้องถิ่นภาคใต้"

