



บทที่ 3

การจักวางนโยบายและแนวปฏิบัติโครงการสร้างงานในชนบท

การจักวางนโยบายและแนวปฏิบัติโครงการ กสช. มีจุดมุ่งหมายเพื่อที่จะกำหนดรายละเอียดต่าง ๆ ของระเบียบและกฎเกณฑ์ในการดำเนินงานเกี่ยวกับการจักทำโครงการ ซึ่งจะเห็นได้ว่าการจักวางนโยบายและแนวปฏิบัติเป็นส่วนที่สำคัญเป็นอย่างยิ่งต่อโครงการสร้างงานในชนบท ดังนั้นการจักวางนโยบายและแนวปฏิบัติโครงการ กสช. จึงจำเป็นที่จะจักทำอย่างละเอียดชัดเจนและเหมาะสมสำหรับการนำไปปฏิบัติ ทั้งนี้เพื่อช่วยให้การดำเนินงานในทุก ๆ ด้านเป็นไปอย่างสะดวก รวดเร็ว และมีประสิทธิภาพมากที่สุด

สำหรับรายละเอียดของการจักวางนโยบายและแนวปฏิบัติโครงการ กสช. ในที่นี้ส่วนใหญ่จะเหมือนกันกับการจักวางนโยบายและแนวปฏิบัติโครงการ กสช. พ.ศ.2526 ซึ่งจักทำโดยสำนักงานเลขานุการ กสช. สำนักเลขาธิการนายกรัฐมนตรี รายละเอียดดังกล่าวนั้น จะนำมาเพื่อใช้ประกอบในการจักวางนโยบายและแนวปฏิบัติโครงการ กสช. ในปีต่อ ๆ ไป ซึ่งการจักวางนโยบายและแนวปฏิบัติโครงการ กสช. นี้ จะมีการเปลี่ยนแปลงเพื่อความเหมาะสมสำหรับการที่จะนำไปใช้เป็นระเบียบและกฎเกณฑ์ในการดำเนินงานเกี่ยวกับการจักทำโครงการ กสช. ในแต่ละปี

ส่วนที่แตกต่างกันระหว่างนโยบายและแนวปฏิบัติโครงการ กสช. พ.ศ.2526 กับนโยบายและแนวปฏิบัติโครงการ กสช. ที่เสนอในที่นี้ก็คือ การจักระบบการคัดเลือกโครงการ เพราะการจักระบบการคัดเลือกโครงการที่เสนอขึ้นนี้ จักเป็นระบบการคัดเลือกโครงการแบบใหม่ ซึ่งการคัดเลือกโครงการจะพิจารณาจากผลตอบแทนที่คาดว่าจะได้รับจากการจักทำโครงการ ความต้องการโครงการแต่ละประเภทของประชาชนในแต่ละจังหวัด และการนำเอาเครื่องคอมพิวเตอร์เข้ามาช่วยอำนวยความสะดวกในการคัดเลือกโครงการ การวิเคราะห์ข้อมูล การจักเก็บข้อมูล และอื่น ๆ ซึ่งระบบการคัดเลือก

โครงการดังกล่าวจะช่วยให้การคัดเลือกโครงการเป็นไปอย่างมีประสิทธิภาพมากที่สุด

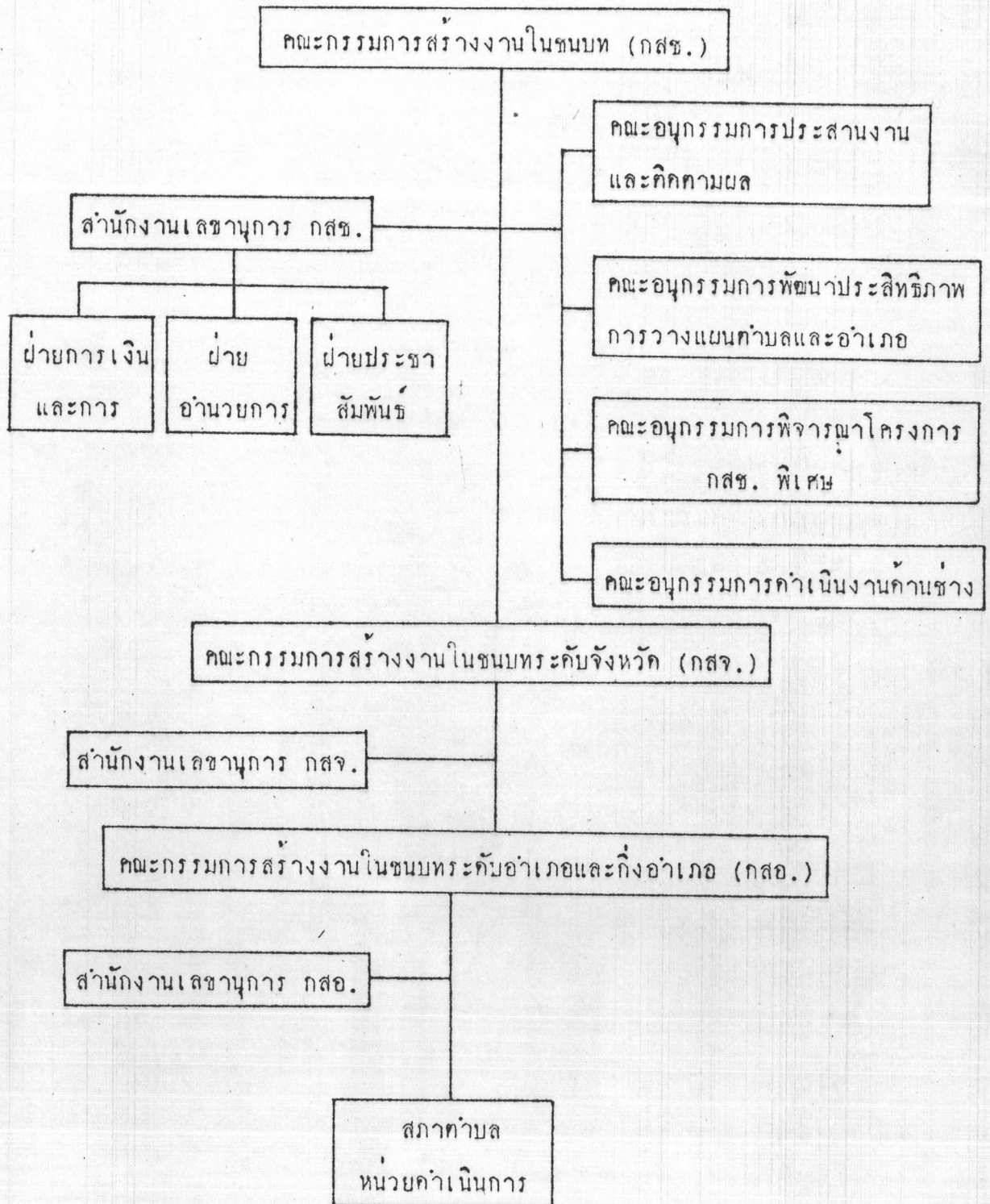
3.1 การจิกวางนโยบายและแนวปฏิบัติโครงการ กสช. พ.ศ. 2526

การจัดองค์การบริหารโครงการ กสช. การดำเนินงานตามโครงการ กสช. ในแต่ละปี ได้กำหนดหลักเกณฑ์และแนวปฏิบัติไว้ในระเบียบสำนักนายกรัฐมนตรีว่าด้วยโครงการสร้างงานในชนบท โดยกำหนดให้มีคณะกรรมการทั้งส่วนกลางและส่วนภูมิภาค คอยควบคุมดูแลการดำเนินงานให้เป็นไปตามนโยบายของรัฐบาล และอำนาจหน้าที่ที่กำหนดไว้

นอกจากนั้น ได้มีการจัดตั้งสำนักงานเลขาธิการ กสช. เพื่อปฏิบัติงานด้านบริหาร และธุรการให้คณะกรรมการ กสช. ประกอบด้วย ฝ่ายอำนวยการ ฝ่ายการเงิน และการเบิกจ่าย และฝ่ายประชาสัมพันธ์

ทั้งนี้เพื่อการบริหารโครงการ กสช. เกิดความคล่องตัวและสะดวกรวดเร็ว นายกรัฐมนตรีในฐานะประธาน กสช. ได้มีคำสั่งมอบอำนาจให้รองประธาน กสช. ช่วยดูแลการดำเนินงานโครงการ กสช. ของภาคต่าง ๆ คือ

1. รัฐมนตรีประจำสำนักนายกรัฐมนตรี (นายมีชัย ฤชุพันธ์) รับผิดชอบภาคเหนือ รวม 17 จังหวัด
 2. รัฐมนตรีประจำสำนักนายกรัฐมนตรี (เรืออากาศโทสุดี มหาสันหนะ) รับผิดชอบภาคกลาง รวม 22 จังหวัด
 3. รัฐมนตรีประจำสำนักนายกรัฐมนตรี (ร้อยตำรวจโทชาญ มนุชรรม) รับผิดชอบภาคตะวันออกเฉียงเหนือ รวม 17 จังหวัด
 4. รัฐมนตรีว่าการกระทรวงมหาดไทย รับผิดชอบภาคใต้ รวม 16 จังหวัด
- รายละเอียดการบริหารโครงการ กสช. ปรากฏตามแผนภูมิ คือ



รูปที่ 3.1 แผนผังการจัดองค์การบริหารโครงการ กสช.

3.2 การจิกวางนโยบายและแนวปฏิบัติโครงการ กสช. ในปีต่อ ๆ ไป

การจิกวางนโยบายและแนวปฏิบัติโครงการ กสช. ที่จะอธิบายต่อไปนี้ จะเป็น การกล่าวถึงแต่เฉพาะสิ่งที่แตกต่างจากการจิกวางนโยบายและแนวปฏิบัติโครงการ กสช. พ.ศ. 2526 อย่างแน่นอนเท่านั้น ทั้งนี้เพราะรายละเอียดของนโยบายและแนวปฏิบัติโครงการ กสช. ในแต่ละปี จะต้องผ่านการพิจารณาจากคณะกรรมการผู้ทรงคุณวุฒิของหลาย ๆ หน่วยงานที่เกี่ยวข้อง ซึ่งจะต้องทำให้เสร็จเรียบร้อยก่อนที่จะเริ่มดำเนินการโครงการ กสช. ดังนั้นเราจะทราบรายละเอียดของการจิกวางนโยบายและแนวปฏิบัติโครงการ กสช. ที่แน่นอนได้ก็ต่อเมื่อนโยบายและแนวปฏิบัติโครงการ กสช. ได้ถูกจัดทำเสร็จเรียบร้อยแล้วนั่นเอง และจากอดีตที่ผ่านมาจะเห็นว่านโยบายและแนวปฏิบัติโครงการ กสช. ส่วนใหญ่จะเหมือนกัน จะมีแตกต่างกันบ้างเป็นส่วนน้อย ซึ่งได้แก่ งบประมาณของโครงการ ช่วงเวลาในการดำเนินงาน ลักษณะของโครงการที่อนุญาตให้จัดทำ เป็นต้น สำหรับส่วนที่แตกต่างกันของการจิกวางนโยบายและแนวปฏิบัติโครงการ กสช. ที่จะอธิบายต่อไปนี้กับการจิกวางนโยบายและแนวปฏิบัติโครงการ กสช. พ.ศ. 2526 ซึ่งได้อธิบายไปแล้วนั้น มีดังต่อไปนี้

1. การจิกสรรงบประมาณโครงการ กสช. ควรจะเป็นไปตามมติของคณะรัฐมนตรี
2. การกำหนดช่วงเวลาเกี่ยวกับการจัดทำโครงการและอื่น ๆ จะเปลี่ยนแปลงไปตามความเหมาะสม ซึ่งคณะกรรมการจิกวางนโยบายและแนวปฏิบัติโครงการ กสช. จะได้กำหนดต่อไป
3. ระเบียบสำนักนายกรัฐมนตรีว่าด้วย โครงการสร้างงานในชนบท หมวด 4 ขั้นตอนของการจัดทำโครงการและการปฏิบัติงานตามโครงการ ควรจะมีการเปลี่ยนแปลงดังต่อไปนี้

ข้อ 17. การจัดทำโครงการ กสช. พ.ศ. ให้สภาตำบลยึคโครงการที่มีอยู่ในแผนพัฒนาห้าปี ตามที่ส่งให้สำนักงานเลขาธิการ กสช. เป็นหลัก ประกอบกับโครงการที่ประชาชนในพื้นที่นั้น ๆ มีความต้องการ และจำนวน

โครงการที่สภาตำบลจะเสนอเข้ารับการศึกษาคัดเลือก ไม่ควรเกิน 30 โครงการ ในแต่ละสภา
ตำบล ทั้งนี้เพื่อให้เกิดการกระจายโครงการไปยังตำบลต่าง ๆ อย่างทั่วถึง

ข้อ 18. เมื่อได้คัดเลือกโครงการตามข้อ 17. แล้ว ให้หน่วยงานดำเนินการ
จัดทำรายละเอียดและประมาณการค่าใช้จ่ายของโครงการตามแบบ กสช.2 ซึ่งแบบ กสช.2
นี้ จะมีการเปลี่ยนแปลงเล็กน้อยในส่วนของแบบฟอร์มผลตอบแทนที่คาดว่าจะได้รับจากโครงการ
แบบ กสช.2 แบบใหม่จะถูกลงในบทต่อไป

การจัดทำโครงการให้คำนึงถึงความมั่นคงแข็งแรง โดยอาศัยคู่มือบ้านข้างและ
แบบมาตรฐานบ้านข้างเป็นหลัก ในกรณีที่มีความจำเป็นก็ให้หน่วยงานดำเนินการจัดทำแบบ
แปลนเพื่อความมั่นคงแข็งแรงประกอบโครงการตามหลักเกณฑ์ที่ กสจ. กำหนด

ข้อ 19. ให้หน่วยงานดำเนินการนำโครงการทั้งหมดตามข้อ 18. ไปเสนอ
กสอ. พิจารณาให้เสร็จสิ้นภายในกำหนดวัน นับแต่วันได้รับแจ้งวงเงินจัดสรรเป็น
ค่าใช้จ่ายตามโครงการจาก กสจ.

ข้อ 20. ให้ กสอ. ตรวจสอบความเป็นไปได้ ความมั่นคงแข็งแรง ความ
ถูกต้อง ของโครงการทั้งในคำบรรยายละเอียดและค่าใช้จ่ายของโครงการ โดยเฉพาะราย
ละเอียดเกี่ยวกับผลตอบแทนที่คาดว่าจะได้จากโครงการ และพิจารณาให้หน่วยงานดำเนินการ
แก้ไขหรือให้ความเห็นชอบแล้วแต่กรณีให้แล้วเสร็จภายในวัน นับตั้งแต่วันที่ได้รับ
โครงการจากหน่วยงานดำเนินการแล้วให้นำเสนอ กสจ. พิจารณา

ข้อ 21. ในการพิจารณาโครงการที่เสนอ กสจ. ตามข้อ 20. เห็นว่าราย
ละเอียดข้อใดเกี่ยวกับโครงการนั้นยังไม่ถูกต้องกับหลักเกณฑ์ตามที่ กสช. กำหนด ก็ให้ กสจ.
มีอำนาจพิจารณาแก้ไขตามที่เห็นสมควร และอนุมัติให้ดำเนินการเป็นโครงการสร้างงานใน
ชนบทเป็นรายโครงการให้เสร็จสิ้นภายในวัน นับแต่วันที่ได้รับโครงการจาก กสอ.
ครบทุกโครงการ ซึ่งวิธีการคัดเลือกโครงการโดยละเอียดมีดังต่อไปนี้

21.1 โครงการทั้งหมดที่ได้รับจาก กสอ. นั้น กสจ. จะต้องทำการ

จัดแบ่งประเภทของโครงการตามลักษณะรูปร่างและการใช้งาน

21.2 กสจ. จะต้องทำการวิเคราะห์ความต้องการโครงการแต่ละประเภทของประชาชนในแต่ละจังหวัด ซึ่งการวิเคราะห์นี้อาจจะกำหนดให้เป็นหน้าที่ของหน่วยงานประเมินผลโครงการ เพราะลักษณะการทำงานของหน่วยงานนี้จะเอื้ออำนวยต่อการวิเคราะห์ความต้องการโครงการโครงการแต่ละประเภทของประชาชนเป็นอย่างมาก

21.3 กสจ. จะต้องจัดตั้งเจ้าหน้าที่ชุดหนึ่ง ซึ่งประกอบด้วยเจ้าหน้าที่จากหลายหน่วยงานที่เกี่ยวข้องกับโครงการ กสช. ในจังหวัดนั้น เพื่อทำหน้าที่ในการวิเคราะห์หาค่าขององค์ประกอบต่าง ๆ ที่มีผลต่อการคัดเลือกโครงการ โดยเจ้าหน้าที่ชุดนี้จะทำการศึกษาสภาพทางสังคมและอื่น ๆ ของประชาชนบริเวณสถานที่ตั้งโครงการเพื่อกำหนดระดับคะแนนความสำคัญขององค์ประกอบต่าง ๆ ที่มีผลต่อการคัดเลือกโครงการในทุก ๆ โครงการ

21.4 ข้อมูลค่าใช้จ่ายและผลตอบแทนที่คาดว่าจะได้รับจากโครงการแต่ละโครงการ ค่าความต้องการโครงการแต่ละประเภทของประชาชนในจังหวัด และค่าขององค์ประกอบต่าง ๆ ที่มีผลต่อการคัดเลือกโครงการในแต่ละโครงการ จะต้องได้รับการตรวจสอบเป็นอย่างดีว่ามีความถูกต้องมากที่สุด และข้อมูลเหล่านี้จะถูกส่งไปยังหน่วยงานคัดเลือกโครงการ (ศูนย์บริการคอมพิวเตอร์ในการคัดเลือกโครงการ) ซึ่งจะถูกจัดตั้งในแต่ละจังหวัด หรืออยู่ที่ส่วนกลาง ณ ที่ใดที่หนึ่ง หรือหลาย ๆ ที่ ตามความเหมาะสม

21.5 ข้อมูลทั้งหมดจะถูกส่งเข้าเครื่องคอมพิวเตอร์ ซึ่งมีโปรแกรมสำเร็จรูปสำหรับการคัดเลือกโครงการอยู่แล้ว และผลลัพธ์ของการคัดเลือกโครงการจากเครื่องคอมพิวเตอร์จะถูกส่งกลับมายัง กสจ. จากนั้นให้สำนักงานเลขาธิการ กสจ. แจ้งผลการพิจารณาของ กสจ. ตามแบบ กสช.2 ให้หน่วยงานดำเนินการ (สภาตำบล) นายอำเภอ ที่ทำการปกครองจังหวัด สำนักงานคลังจังหวัด สำนักงานตรวจเงินแผ่นดินภูมิภาค ทราบภายในวัน

สำหรับรายละเอียดของขั้นตอนการจัดทำโครงการ การปฏิบัติงานตามโครงการ และอื่น ๆ จะยังคงยึดถือตามแนวทางการจัดวางนโยบายและแนวปฏิบัติโครงการ กสช.

พ.ศ. 2526 ซึ่งจะมีการเปลี่ยนแปลงหรือไม่ประการใดนั้น ทั้งนี้คงแล้วแต่คณะกรรมการ
จัดวางนโยบายและแนวปฏิบัติโครงการ กสช. ในปีนั้น ๆ จะเป็นผู้ตัดสินใจ

ส่วนรายละเอียดเกี่ยวกับวิธีการคัดเลือกโครงการที่เหมาะสมสำหรับโครงการ
สร้างงานในชนบท ในปีต่อ ๆ ไปนั้น จะได้อธิบายในบทต่อไป