

เอกสารอ้างอิง

เอกสารภาษาไทย

การไฟฟ้าฝ่ายผลิตแห่งประเทศไทย , "โรงไฟฟ้าแม่เมาะ" , เอกสารประชาสัมพันธ์, 2535

____ . "สรุปผลการดำเนินงานโรงไฟฟ้าพลังความร้อนแม่เมาะ", เอกสารประชาสัมพันธ์, 2535

____ . "แม่เมาะหลังกรณีซัลเฟอร์ไดออกไซด์", เอกสารประชาสัมพันธ์, 2535

____ . "เหตุการณ์มลพิษแม่เมาะในสายตาของหน่วยงานที่เกี่ยวข้อง", เอกสารประกอบการ
สัมมนาสื่อมวลชน 16-18 กันยายน 2536 จังหวัดลำปาง

____ . รายงานการประเมินผลการสัมมนาสื่อมวลชนเรื่อง "การแก้ไขผลกระทบสิ่งแวดล้อม
แม่เมาะ " , 16-18 กันยายน 2536 จังหวัดลำปาง

การศึกษาสภาวะการเจ็บป่วยด้วยโรคทางเดินหายใจ อ.แม่เมาะ จังหวัดลำปาง ตุลาคม 2532 -
กันยายน 2533, สำนักงานสาธารณสุขจังหวัดลำปาง

ชูชัย ศุภวงศ์ , "เหตุเกิดที่แม่เมาะ" , วารสารหมอชาวบ้าน , ธันวาคม ,2535

ฤดีมาส ปางพุดมิพงษ์ , "บทบาทของหนังสือพิมพ์ในการประสานประโยชน์ระหว่างการพัฒนาโครงสร้างพื้นฐานกับการอนุรักษ์สิ่งแวดล้อม : ศึกษากรณีสร้างเขื่อนของการไฟฟ้าฝ่ายผลิตแห่งประเทศไทย" , คณะวารสารศาสตร์และสื่อสารมวลชน วิทยานิพนธ์ปริญญาโทมหาบัณฑิต , มหาวิทยาลัยธรรมศาสตร์ , 2534

มดิชน , "ฤทธิ์ก๊าซพิษจากโรงไฟฟ้าแม่เมาะ ไม่ตายก็เลี้ยงไม่โต" , 29 ตุลาคม 2535

เขาวดา ตฤณานนท์ , "ท่าทีของสื่อมวลชนต่อโครงการก่อสร้างเขื่อนพลังน้ำของการไฟฟ้าฝ่ายผลิตแห่งประเทศไทย" , สาขาวิชาการสื่อสารมวลชน, จุฬาลงกรณ์มหาวิทยาลัย
วิทยานิพนธ์ปริญญาโทบริหารธุรกิจ, จุฬาลงกรณ์มหาวิทยาลัย , 2535

วิลาสินี พิพิธกุล , "การสื่อสารเพื่อลดความเสี่ยง : กรณีศึกษาไฟฟ้านิวเคลียร์กับสื่อมวลชน" ,
วารสารสื่อมวลชนปริทัศน์ ฉบับที่ 17 , 2534

ศิริชัย ศิริกายะ และ กาญจนา แก้วเทพ, ทฤษฎีสื่อสารมวลชน , คณะนิเทศศาสตร์ จุฬาลงกรณ์มหาวิทยาลัย , 2531 แปลและเรียบเรียงจาก McQuail, Denis,
Mass Communication Theory : An Introduction, 1984

สวณิต ยมาภัย และ ระวีวรรณ ประกอบผล , แบบจำลองการสื่อสาร , คณะนิเทศศาสตร์
จุฬาลงกรณ์มหาวิทยาลัย , 2528

สุชาดา เพ็ชรแก้ว , "การวิเคราะห์ลักษณะอุตสาหกรรมข่าวในประเทศไทย, สาขาวิชาการสื่อสาร
มวลชน, จุฬาลงกรณ์มหาวิทยาลัย. วิทยานิพนธ์ปริญญาโทบริหารธุรกิจ,
จุฬาลงกรณ์มหาวิทยาลัย, 2536

อัมพร พงษ์ปรีชา , "โรงไฟฟ้าแม่เมาะ อดีต ปัจจุบัน อนาคต", เอกสารประกอบการบรรยาย
สัมมนาสื่อมวลชน 16-18 กันยายน 2536 จังหวัดลำปาง

ฮิเดกิ โอคาโมโต , "ข้อมูลการปล่อยก๊าซซัลเฟอร์ไดออกไซด์ของประเทศแถบเอเชีย",
เอกสารประกอบการบรรยาย การประชุมทางวิชาการเรื่อง Clean Coal Technology
8-10 กันยายน 2536 จังหวัดเชียงใหม่ , องค์การพัฒนาเทคโนโลยี พลังงาน และ
อุตสาหกรรม ประเทศญี่ปุ่น

เอกสารภาษาอังกฤษ

Beck, Ulrich, Risk Society Toward a New Modernity , London, 1992

Cohn, Victor T. , 'The Statistics of Environmental and Risk ' , News and Numbers , IA , 1989

Covello , Vincent T., 'Risk Communication : An Emerging Area of Health Communication Research' , Communication Yearbook , 1992

D' Monte , Darryl, "Environmental Awareness and the Role of Communicators " , paper presented at the Regional Conference on Media and the Environment in Asia, Bangkok, 20-25 January, 1988

Friedman, Sharon, 'A Case of Benign Neglect : Coverage of Three Mile Island Before the Accident' , Scientists and Journalists , NewYork, 1986

_____ . and Rogers, Carol, Environmental Risk Reporting : the Science and the Coverage, PA, 1990

Johnson , David J. & Meischke, Hendrika, 'A Comprehensive Model of Cancer-Related Information Seeking Applied to Magazines' , Human Communication Research, March 1993

Kubey, Robert & Thea, Peluso, 'Emotional Response as a Cause of Interpersonal News Diffusion : The Case of the Space Shuttle Tragedy' , Journal of Broadcasting & Electronic Media , Winter 1990

McQuail, Denis, Mass Communication Theory : An Introduction, USA.,1984

Nelson , Peter, Ten Practical Tips for Environmental Reporting , The Center for Foreign Journalists, VA , 1994

Nigg, Joanne , " Communication Under Conditions of Uncertainty : Understanding Earthquake Forecasting , " Journal of Communication , 1982

Pira Chirasopone, A Study of Agricultural Opinion Leaders in Thai Villages, a dissertation presented to the Faculty of the College of Communication of Ohio University, 1983

Salim , Emil , " Meeting the Environmental Challenges in Asia , " Our Common Future , Oxford University Press, 1987

ภาคผนวก

ภาคผนวก ก.
แสดงตารางการวิเคราะห์เนื้อหา

ตารางที่ 1 แสดงรูปแบบและลักษณะการนำเสนอเนื้อหา จำแนกตามประเด็นเหตุการณ์

รูปแบบการนำเสนอ	ก่อนเหตุการณ์รุนแรง (ร้อยละ)	เหตุการณ์รุนแรง (ร้อยละ)	หลังเหตุการณ์สงบ (ร้อยละ)
<u>ประเด็นความขัดแย้ง-ความเคลื่อนไหว</u>			
รายงานเชิงข้อเท็จจริง	53.85	53.58	74.14
รายงานเชิงชี้นำ	30.77	25	18.96
รายงานเชิงตีความ	15.38	8.03	6.90
รายงานเชิงสืบสวน	-	8.93	-
รายงานเชิงวิชาการ	-	4.46	-
<u>ประเด็นการหามาตรการแก้ไข</u>			
รายงานเชิงข้อเท็จจริง	85.72	65.93	68.19
รายงานเชิงชี้นำ	7.14	10.99	4.54
รายงานเชิงตีความ	7.14	12.09	22.73
รายงานเชิงสืบสวน	-	8.79	4.54
รายงานเชิงวิชาการ	-	2.20	-
<u>ประเด็นผลกระทบจากมลพิษ</u>			
รายงานข้อเท็จจริง	52.0	53.66	63.34
รายงานเชิงชี้นำ	16.0	13.41	10.0
รายงานเชิงตีความ	16.0	14.63	16.66
รายงานเชิงสืบสวน	12.0	12.20	6.67
รายงานเชิงวิชาการ	4.0	6.10	3.33

รูปแบบการนำเสนอ	ก่อนเหตุการณ์รุนแรง (ร้อยละ)	เหตุการณ์รุนแรง (ร้อยละ)	หลังเหตุการณ์สงบ (ร้อยละ)
<u>ประเด็นความตื่นกลัว วิตกกังวล</u>			
รายงานเชิงข้อเท็จจริง	66.67	80.0	62.50
รายงานเชิงชี้นำ	11.11	-	8.33
รายงานเชิงตีความ	-	8.0	25.0
รายงานเชิงสืบสวน	22.22	8.0	4.17
รายงานเชิงวิชาการ	-	4.0	-
<u>ประเด็นข้อมูลวิชาการเพื่ออธิบาย</u>			
รายงานเชิงข้อเท็จจริง	-	9.52	12.5
รายงานเชิงชี้นำ	-	4.76	12.5
รายงานเชิงตีความ	-	28.82	50
รายงานเชิงสืบสวน	100	33.33	12.5
รายงานเชิงวิชาการ	-	28.57	12.5
<u>ประเด็นสาเหตุการเกิดมลพิษ</u>			
รายงานเชิงข้อเท็จจริง	-	60.87	-
รายงานเชิงชี้นำ	-	-	-
รายงานเชิงตีความ	-	17.39	100
รายงานเชิงสืบสวน	-	17.39	-
รายงานเชิงวิชาการ	100	4.35	-



รูปแบบการนำเสนอ	ก่อนเหตุการณ์รุนแรง (ร้อยละ)	เหตุการณ์รุนแรง (ร้อยละ)	หลังเหตุการณ์สงบ (ร้อยละ)
<u>ประเด็นสภาพอากาศ ระดับค่าซัลเฟอร์ไดออกไซด์</u>			
รายงานเชิงข้อเท็จจริง	-	55.56	55.56
รายงานเชิงชี้นำ	-	-	-
รายงานเชิงดีความ	-	11.11	33.33
รายงานเชิงสืบสวน	-	33.33	11.11
รายงานเชิงวิชาการ	-	-	-

ตารางที่ II แสดงจำนวนแหล่งข่าว จำแนกตามช่วงระยะเวลา และประเด็นของเหตุการณ์

จำนวนแหล่งข่าวอ้างอิง	ก่อนเหตุการณ์รุนแรง (ร้อยละ)	เหตุการณ์รุนแรง (ร้อยละ)	หลังเหตุการณ์รุนแรง (ร้อยละ)
ประเด็นความเคลื่อนไหว-ขัดแย้ง			
1 แหล่งข่าว	23.08	23.21	56.90 *
2 แหล่งข่าว	36.46*	15.18	20.69
3/มากกว่าแหล่งข่าว	15.38	61.61*	22.41
ประเด็นการหามาตรการแก้ไข			
1 แหล่งข่าว	78.57*	23.07	52.27*
2 แหล่งข่าว	21.43	13.19	22.73
3/ มากกว่าแหล่งข่าว	-	63.74*	25.0
ประเด็นผลกระทบจากมลพิษ			
1 แหล่งข่าว	28	25.61	26.66
2 แหล่งข่าว	28	14.64	6.67
3/ มากกว่าแหล่งข่าว	44 *	59.75 *	66.67 *
ประเด็นความตื่นกลัววิกฤตกังวล			
1 แหล่งข่าว	22.22	16	12.5
2 แหล่งข่าว	22.22	8	12.5
3/ มากกว่าแหล่งข่าว	55.56 *	76 *	75 *

(* หมายถึง นำเสนอเป็นอันดับ 1)

จำนวนแหล่งข่าวอ้างอิง	ก่อนเหตุการณ์รุนแรง (ร้อยละ)	เหตุการณ์รุนแรง (ร้อยละ)	หลังเหตุการณ์สงบ (ร้อยละ)
<u>ประเด็นข้อมูลวิชาการเพื่ออธิบาย</u>			
1 แหล่งข่าว	-	19.05	37.5
2 แหล่งข่าว	-	28.57	12.5
3/ มากกว่าแหล่งข่าว	100	52.38 *	50 *
<u>ประเด็นสาเหตุการเกิดมลพิษ</u>			
1 แหล่งข่าว	100	17.41	-
2 แหล่งข่าว	-	26.47	-
3/ มากกว่าแหล่งข่าว	-	56.52 *	100
<u>ประเด็นสภาพอากาศ ระดับค่าซัลเฟอร์ไดออกไซด์</u>			
1 แหล่งข่าว	-	-	11.12
2 แหล่งข่าว	-	55.55 *	33.33
3/ มากกว่าแหล่งข่าว	-	44.45	55.55 *

ตารางที่ III แสดงประเภทของแหล่งข่าว จำแนกตามช่วงระยะเวลา และประเด็นของเหตุการณ์

ประเภทของแหล่งข่าว	ก่อนเหตุการณ์รุนแรง (ร้อยละ)	เหตุการณ์รุนแรง (ร้อยละ)	หลังเหตุการณ์รุนแรง (ร้อยละ)
ประเด็นความเคลื่อนไหว-ขัดแย้ง			
กฟผ.	41.66 *	13.85	40.21 *
ชาวบ้าน	20.83	19.58 *	14.43
รัฐบาล	-	19.28	4.12
ฝ่ายปกครองท้องถิ่น	20.83	1.31	8.25
สาธารณสุขท้องถิ่น	4.17	8.90	9.28
นักวิชาการ	4.17	6.26	1.03
หน่วยงานรัฐด้านสิ่งแวดล้อม	-	1.71	4.12
นักการเมือง	-	15.66	11.34
กลุ่มพลังทางสิ่งแวดล้อม	4.17	5.43	3.09
อื่นๆ	4.17	8.02	4.13
ประเด็นการหามาตรการแก้ไข			
กฟผ.	85.72 *	13.56	41.76 *
ชาวบ้าน	7.14	10.51	14.28
รัฐบาล	-	30.51 *	4.40
ฝ่ายปกครองท้องถิ่น	7.14	7.46	6.59
สาธารณสุขท้องถิ่น	-	10.17	6.59
นักวิชาการ	-	3.05	2.20
หน่วยงานรัฐด้านสิ่งแวดล้อม	-	2.71	15.38
นักการเมือง	-	12.20	8.794
กลุ่มพลังทางสิ่งแวดล้อม	-	6.78	-
อื่นๆ	-	3.05	0.01

(อื่นๆ หมายถึง กลุ่มธุรกิจท้องถิ่น พนักงานกฟผ. และบริษัทอื่นๆ ในพื้นที่)

(* หมายถึง นำเสนอเป็นอันดับ 1)

ประเภทของแหล่งข่าว	ก่อนเหตุการณ์รุนแรง (ร้อยละ)	เหตุการณ์รุนแรง (ร้อยละ)	หลังเหตุการณ์รุนแรง (ร้อยละ)
ประเด็นผลกระทบของมลพิษ			
กฟผ.	27.27 *	10.16	24.17
ชาวบ้าน	9.09	22.09 *	42.68 *
รัฐบาล	9.09	16.60	-
ฝ่ายปกครองท้องถิ่น	5.45	6.90	6.59
สาธารณสุขท้องถิ่น	12.72	16.19	13.19
นักวิชาการ	12.72	16.19	-
หน่วยงานรัฐด้านสิ่งแวดล้อม	5.45	2.43	8.79
นักการเมือง	5.48	2.62	2.20
กลุ่มพลังทางสิ่งแวดล้อม	-	5.84	2.20
อื่นๆ	12.73	0.80	0.18
ประเด็นความตื่นกลัววิกฤตกังวล			
กฟผ.	11.76	8.74	21.69
ชาวบ้าน	23.56 *	33.98 *	43.37 *
รัฐบาล	17.64	18.44	-
ฝ่ายปกครองท้องถิ่น	5.88	3.88	7.23
สาธารณสุขท้องถิ่น	11.76	16.62	13.25
นักวิชาการ	-	1.85	-
หน่วยงานรัฐด้านสิ่งแวดล้อม	11.76	3.88	8.12
นักการเมือง	5.88	4.01	3.61
กลุ่มพลังทางสิ่งแวดล้อม	-	7.77	1.41
อื่นๆ	11.76	0.74	-

(อื่นๆ หมายถึง กลุ่มธุรกิจท้องถิ่น พนักงานกฟผ. และบริษัทอื่นๆ ในพื้นที่)

(* หมายถึง นำเสนอเป็นอันดับ 1)

ประเภทของแหล่งข่าว	ก่อนเหตุการณ์รุนแรง (ร้อยละ)	เหตุการณ์รุนแรง (ร้อยละ)	หลังเหตุการณ์รุนแรง (ร้อยละ)
ประเด็นข้อมูลวิชาการเพื่ออธิบาย			
กฟผ.	33.33	12.05	22.73
ชาวบ้าน	-	20.48 *	27.27 *
รัฐบาล	-	14.46	4.55
ฝ่ายปกครองท้องถิ่น	-	2.41	4.55
สาธารณสุขท้องถิ่น	-	16.87	18.18
นักวิชาการ	66.67*	10.84	4.55
หน่วยงานรัฐด้านสิ่งแวดล้อม	-	2.41	9.09
นักการเมือง	-	10.84	4.55
กลุ่มพลังทางสิ่งแวดล้อม	-	7.23	-
อื่นๆ	-	2.41	4.53
ประเด็นสาเหตุการเกิดมลพิษ			
กฟผ.	-	25.32 *	13.33
ชาวบ้าน	-	16.45	33.33 *
รัฐบาล	-	21.52	6.66
ฝ่ายปกครองท้องถิ่น	-	6.33	26.67
สาธารณสุขท้องถิ่น	-	15.19	13.33
นักวิชาการ	-	3.80	-
หน่วยงานรัฐด้านสิ่งแวดล้อม	100	6.33	6.66
นักการเมือง	-	2.53	-
กลุ่มพลังทางสิ่งแวดล้อม	-	2.53	-
อื่นๆ	-	-	0.02

(อื่นๆ หมายถึง กลุ่มธุรกิจท้องถิ่น พนักงานกฟผ. และบริษัทอื่นๆ ในพื้นที่)
 (* หมายถึง นำเสนอเป็นอันดับ 1)

ประเภทของแหล่งข่าว	ก่อนเหตุการณ์รุนแรง (ร้อยละ)	เหตุการณ์รุนแรง (ร้อยละ)	หลังเหตุการณ์รุนแรง (ร้อยละ)
ประเด็นสภาพอากาศ-ระดับค่าซัลเฟอร์ไดออกไซด์			
กฟผ.	-	6.90	40 *
ชาวบ้าน	-	13.79	16
รัฐบาล	-	17.24	-
ฝ่ายปกครองท้องถิ่น	-	3.45	4
สาธารณสุขท้องถิ่น	-	20.69 *	20
นักวิชาการ	-	10.34	16
หน่วยงานรัฐด้านสิ่งแวดล้อม	-	3.45	-
นักการเมือง	-	15.66	11.34
กลุ่มพลังทางสิ่งแวดล้อม	-	10.34	4
อื่นๆ	-	3.46	-

(อื่นๆ หมายถึง กลุ่มธุรกิจท้องถิ่น พนักงานกฟผ. และบริษัทอื่นๆ ในพื้นที่)

(* หมายถึง นำเสนอเป็นอันดับ 1)

ตารางที่ IV แสดงตัวอย่างการวิเคราะห์ลักษณะพาดหัว / ชื่อเรื่อง

ช่วงระยะเวลา	น.ส.พ.ฉบับวันที่	พาดหัว/ชื่อเรื่อง	ลักษณะการพาดหัว
ก่อนเหตุการณ์รุนแรง	ฐานเศรษฐกิจ, 2-8 มี.ค. 35	กรอ.ลำปางล้นเต็มเหยียด เจียดเงินเลิกในคืนท้องถื่น	แสดงทัศนคติเชิงข้อคิดเห็น ระดับคัดค้าน ภาษาถึงเราใจ สอดคล้องกับสาระ
	เอกราช, 11 มี.ย. 34	ส่งรองปลัดฯมาตรวจสภาพ ขอปชช.อย่าหวาดผวากินเหตุ	ข้อเท็จจริง ภาษาเรียบง่าย สอดคล้องกับสาระ
	ไทยลานนา, 5 ก.ย. 34	เดินเครื่องโรง 11 เพิ่มมลภาวะ ผวก.ปิดปากเงียบไม่ให้สัมภาษณ์	แสดงทัศนคติเชิงข้อคิดเห็น ระดับคัดค้าน ภาษาถึงเราใจ ไม่ค่อยสอดคล้องกับสาระ
เหตุการณ์รุนแรง	ไทยรัฐ, 30 ต.ค. 35	<u>ถูกกว่าควาย!</u> สวัสดิภาพชีวิต ชาวแม่เมาะ เหยื่อพิษโรงไฟฟ้า กฟผ.จ่ายค่าทำขวัญหัวละ 5 พัน บอกคนเจ็บมี 40 นัดอาทิตย์หน้า	แสดงทัศนคติเชิงข้อคิดเห็น ภาษาเราใจ สอดคล้องกับสาระ
	เดลินิวส์, 23 ต.ค.35	“ปลัดอี” แหกโม แจง’แม่เมาะ’	แสดงทัศนคติเชิงข้อคิดเห็น ภาษาถึงเราใจ สอดคล้องกับสาระ
	มติชน, 28 ต.ค. 35	<u>สภาย่าพิษโรงไฟฟ้าแม่เมาะ</u> คนไข้เกือบพันรายแล้ว ผวาหนัก เป็นโรคจิตเพิ่ม	แสดงทัศนคติเชิงข้อคิดเห็น ภาษาถึงเราใจ สอดคล้องกับสาระ
	เดลินิวส์, 24 ต.ค. 35	ให้ชาวบ้านใส่หน้ากากกันฝุ่นพิษ แม่เมาะ ชาวบ้านบอกตลก	ข้อเท็จจริง ภาษาถึงเราใจ สอดคล้องกับสาระ
	มติชน, 14 ต.ค. 35	เหยื่อสารพิษแม่เมาะอาการดีขึ้น	ข้อเท็จจริง ภาษาถึงเราใจ สอดคล้องกับสาระ

(หมายเหตุ - ชีดเส้นใต้ข้อความที่แสดงทัศนคติ)

ช่วงระยะเวลา	บ.ส.พ.ฉบับวันที่	พาดหัว/ชื่อเรื่อง	ลักษณะการพาดหัว
	ไทยรัฐ, 18 ต.ค. 35	“พิจิตต” <u>ดับเครื่องชน แจวโรงไฟฟ้า</u> <u>แม่เมาะ’ ฆาตรกรรมเสียบ</u> <u>รมหมอกพิษ 3 ตำบลตายผ่อนส่ง</u> <u>คารพ.ร่วมร้อย เสนอรัฐเร่งแก้</u>	เชิงข้อคิดเห็น ภาษาเร้าใจ สอดคล้องกับสาระ
	มติชน, 27 ต.ค. 35	พิษแม่เมาะกำเริบ ห้ามส่งรพ. อีก40 รมช.’สแปตา’	ข้อเท็จจริง ภาษาถึงเร้าใจ สอดคล้องกับสาระ
	เดลินิวส์, 30 ต.ค. 35	<u>ปล่อยสารพิษตัวใหม่ ออกมาฆ่า</u> ชาวแม่เมาะ ชาวบ้านมารักษาตัว วันละกว่า 200คน	เชิงข้อคิดเห็น ภาษาถึงเร้าใจ สอดคล้องกับสาระ
	ประชาชาติธุรกิจ, 1 พ.ย. 35	คว้นพิษแม่เมาะ อุบัติเหตุ <u>หรือ</u> <u>เครื่องมือการเมือง</u>	เชิงข้อคิดเห็น ภาษาถึงเร้าใจ สอดคล้อง
หลังเหตุการณ์สงบ	สยามโพสต์ ลำปาง 18-24 ต.ค. 36	กฟผ.ยืนยัน <u>หนาวนี้ไม่มั่นใจ</u> <u>พิษซัลเฟอร์</u>	เชิงข้อเท็จจริง ภาษาเรียบง่าย สอดคล้องกับสาระ
	วัฏจักร, 18 ก.ย. 36	แม่เมาะลดกำลังผลิต <u>หวั่นวิกฤติ’ซัลเฟอร์’</u>	ข้อเท็จจริง ภาษาเรียบง่าย สอดคล้องกับสาระ
	แนวหน้า, 26 ก.ย.36	แม่เมาะ <u>เมืองมรณะ</u>	เชิงข้อคิดเห็น ภาษาถึงเร้าใจ สอดคล้องกับสาระ

(หมายเหตุ - ชีตเส้นได้ข้อความที่แสดงทัศนคติ)

ช่วงระยะเวลา	น.ส.พ.ฉบับวันที่	พาดหัว/ชื่อเรื่อง	ลักษณะการพาดหัว
	สยามโพสต์ ลำปาง 9-15, ส.ค. 36	“นรกเขมือบลำปางแล้ว” <u>ยมราชดกฟผ. อีกแล้ว</u>	เชิงข้อคิดเห็น ภาษาเร้าใจ ไม่ค่อยสอดคล้องกับสาระ
	สยามโพสต์, 11 ม.ค. 37	ชาวสบป่าดงชุมนุ่อก ไฟฟ้าแม่เมาะพ่นพิษ	ข้อเท็จจริง ภาษาเรียบง่าย สอดคล้องกับสาระ
	วัฏจักร, 30 ม.ค. 37	ปัญหาเรื่องรั้วที่แม่เมาะ บทบาท ที่กรมควบคุมมลพิษ <u>ต้อง</u> แก้ไข	เชิงข้อคิดเห็น ภาษาเรียบ ง่ายสอดคล้องกับสาระ

(หมายเหตุ - ชิดเส้นใต้ข้อความที่แสดงทัศนคติ)

ตารางที่ V แสดงตัวอย่างการวิเคราะห์คุณค่าข่าว

ช่วงระยะเวลา	บ.ส.พ.ฉบับวันที่	พาดหัว/ชื่อเรื่อง	คุณค่าข่าว	
			จำนวน	ประเภท
ก่อนเหตุการณ์รุนแรง	อิสราภาพ, 22-28 ส.ค.34	กฟผ.ได้เล่นตามสูตร	2	ความขัดแย้ง+ ความเด่น
	ภาคเหนือ, 20 ส.ค.34	กฟผ.แม่เมาะกระหือมิหัวใจ อพยพราษฎรเข้าป่า80%	1	ความสนใจทั่วไป
	มติชน, 6 ก.ค.35	แฉ'โรงไฟฟ้าแม่เมาะ' ทำเหตุ โรคทางเดินหายใจคนลำปาง	3	ความขัดแย้ง+ผลกระทบ +ความสนใจทั่วไป
	ฐานเศรษฐกิจ, 2-8 มี.ค.35	เมื่อ'ฝนกรด'ตั้งเค้า ภัยมีดในฝุ่นถ่านหิน	2	ผลกระทบ+ ความสนใจทั่วไป
	มติชน, 25 พ.ค.35	"ซูเปอร์โค" ว่าพิษแม่เมาะ ตื่นกันไปเอง	2	ความขัดแย้ง+ความเด่น
เหตุการณ์รุนแรง	ไทยรัฐ, 22 ต.ค.35	ยันให้พันพิษต่อ'ไฟฟ้าแม่เมาะ' แต่หาทางควบคุมให้รัดกุม	3	ความขัดแย้ง+ความสนใจ +ผลกระทบ
	ผู้จัดการรายวัน, 20 ต.ค.35	กฟผ.พูดดีแต่ปาก มือไม่ทำ โยนผิดให้ความกดอากาศ	2	ความขัดแย้ง+ผลกระทบ
	วิญจักร, 20 ต.ค.35	มลพิษแม่เมาะ กฟผ.ต้องรับผิดชอบ	2	ความขัดแย้ง+ผลกระทบ
	เดลินิวส์, 28 ต.ค.35	ปิดโรงไฟฟ้าแม่เมาะ "ปลัดยี่" ห่วงผลกระทบ	3	ความขัดแย้ง+ผลกระทบ +ความเด่น

ระยะเวลา	น.ส.พ.ฉบับวันที่	พาดหัว/ชื่อเรื่อง	คุณค่าข่าว จำนวน ประเภท
	ไทยรัฐ, 20 ต.ค.35	แม่เมาะยังนำวิดก ครูทึงศิษย์ เหยื่อพิษเพิ่มขึ้นอีก กระทบถึง 50 ปี ชาวบ้านจุดมีอบด้าน	3 ความขัดแย้ง+ผลกระทบ + ความสนใจทั่วไป
	ไทยไฟแนนเชียล, 28 ต.ค.35	แก้มเมาะไม่ทันใจ เหยื่อก๊าซพิษระเบิด	3 ผลกระทบ+ความขัดแย้ง +ความเด่น
	มติชน,19 ก.ย.36	ผู้ว่าการกฟผ.เจอเต็มตา แม่เมาะพ่นพิษ ปวยระนาว	4 ความขัดแย้ง+ความเด่น +ผลกระทบ+ความสนใจ+ ความสด
หลังเหตุการณ์สงบ	บ้านเมือง, 18 ก.ย.36	ติดเครื่องเตือนภัยแก๊สพิษ โรงไฟฟ้า	1 ผลกระทบ
	แนวหน้า, 5 ต.ค. 36	ผวกภัยกลืนโรงไฟฟ้าแม่เมาะ กฟผ.ยืนยันไม่เกิดอันตรายแน่	3 ความขัดแย้ง+ผลกระทบ +ความสนใจทั่วไป
	สยามรัฐ, 11 ม.ค. 37	ประท้วงแม่เมาะอีกรอบ โรงไฟฟ้า ปล่อยสารพิษ ไม่ยอมจ่ายชดเชย	3 ความขัดแย้ง+ผลกระทบ + ความสด
	มติชน, 8 มิ.ย. 36	ระบบจัดก๊าซซัลเฟอร์ไดออกไซด์ แม่เมาะ ความหวังที่ใกล้เป็น ความจริง	2 ความสนใจทั่วไป+ ความก้าวหน้า

ภาคผนวก ข.

แบบสำรวจความคิดเห็นของประชาชนที่ได้รับผลกระทบ
จากกรณีมลพิษแม่เมาะ ภายหลัง 1 ปีแห่งวิกฤติการณ์

ข้อมูลส่วนบุคคล

1) ที่อยู่ผู้ตอบแบบสอบถาม หมู่บ้าน.....ตำบล.....
อำเภอแม่เมาะ จังหวัดลำปาง

2) ท่านได้รับความเสียหายจากเหตุการณ์มลพิษที่แม่เมาะ ในช่วงเดือนตุลาคม 2535 มากน้อยแค่ไหน

ได้รับโดยตรง ได้รับโดยอ้อม ไม่ได้รับ

(ได้รับโดยตรง หมายถึง เจ็บป่วยทางสุขภาพ เข้ารักษาตัวที่โรงพยาบาล และทรัพย์สิน เช่น สัตว์เลี้ยง ไร่นาเสียหาย มีความหวาดกลัวและวิตกกังวล / ได้รับโดยอ้อม หมายถึง มีสมาชิกในครอบครัวเจ็บป่วยต้องดูแล หรือต้องหยุดเรียน หยุดงาน ไม่แน่ใจเรื่องความปลอดภัย)

ข้อมูลเพื่อสำรวจความคิดเห็นต่อเหตุการณ์

๑) ท่านคิดว่า ข้อต่อไปนี้เป็นสาเหตุของการเกิดมลพิษหรือไม่

	ใช่	ไม่ใช่	ไม่แน่ใจ
1 สภาพผิดปกติทางธรรมชาติ (ทิศทางลม สภาพอากาศปิด)			
2 ความประมาทของกฟผ. ในการเดินเครื่องจักรผลิตไฟฟ้า			
3 ความไม่รับผิดชอบของกฟผ. ในการไม่ติดตั้งเครื่องกำจัดสารซัลเฟอร์ไดออกไซด์			
4 ชาวบ้านตั้งคังไม่ยอมย้ายออกจากพื้นที่ ทั้งที่รู้ว่าอยู่ในเขตอันตราย			
5 ความจำเป็นที่ต้องผลิตกระแสไฟฟ้าให้พอเพียงกับความต้องการของประเทศ			

2) ท่านคิดว่า การจ่ายค่าชดเชยของกฟผ. เป็นธรรมหรือไม่

เป็นธรรม ไม่เป็นธรรม กลางๆ ไม่แสดงความคิดเห็น

3) จากมาตรการแก้ไขของกฟผ. ต่อไปนี้ ท่านเห็นว่ามีความจำเป็นมากน้อยแค่ไหน

มาตรการ	จำเป็นมาก	จำเป็นน้อย	ไม่จำเป็น	ไม่ทราบ	ไม่แน่ใจ
1 ให้การรักษาพยาบาลทันทีที่เกิดเหตุ					
2 การจ่ายเงินชดเชยค่าเสียหายแก่ผู้เจ็บป่วย					
3 การจ่ายเงินชดเชยค่าเสียหายแก่พืชสวนไร่นาและสัตว์เลี้ยง					
4 การจัดทำบัตรตรวจสุขภาพฟรีตลอดปี					
5 การติดตั้งสถานีตรวจวัดคุณภาพอากาศในหมู่บ้าน					
4 การลดกำลังการผลิตไฟฟ้า เมื่อสภาพอากาศผิดปกติ					
5 การติดตั้งเครื่องกำจัดสารซัลเฟอร์ไดออกไซด์ที่โรงจักรไฟฟ้าที่กำลังสร้างใหม่					
6 การนำน้ำมันดีเซลมาทดแทนถ่านหินลิกไนต์ในการผลิตบางส่วน					
7 การออกตรวจเยี่ยมพบปะชาวบ้านโดยตรง					

4) ท่านมีความเชื่อมั่นแค่ไหนว่าเหตุการณ์เช่นนี้จะไม่ส่งผลกระทบต่อ... ไป

มากที่สุด มาก ปานกลาง น้อย ไม่มีความเชื่อมั่นเลย

5) ท่านคิดว่าเหตุการณ์ที่เกิดขึ้นนี้มีเบื้องหลังหรือไม่ เพราะอะไร

ข้อมูลเพื่อสำรวจพฤติกรรมการฟังพาดาว

1) ปกติแล้วท่านรับทราบข่าวสารข้อมูลจากแหล่งใดบ้าง

- โทรทัศน์ (ระบุช่องและรายการ) _____

- วิทยุ (ระบุสถานีและรายการ) _____

- หนังสือพิมพ์ (ระบุชื่อหนังสือพิมพ์และเนื้อหาที่ชอบอ่าน) _____

- วารสาร/นิตยสาร (ระบุชื่อ) _____

- ผู้นำหมู่บ้าน เช่น กำนัน ผู้ใหญ่บ้าน ครู (ระบุชื่อ) _____

- เพื่อนบ้าน (ระบุชื่อ) _____

2) โดยเฉลี่ยแล้วต่อสัปดาห์ ท่านเปิดรับรายการข่าวจากสื่อมวลชนบ่อยแค่ไหน

ประเภทของสื่อ	ความบ่อย				
	ทุกวัน	เกือบทุกวัน	สัปดาห์ละครั้งสองครั้ง	น้อยกว่าสัปดาห์ละครั้ง	ไม่เคยเลย
โทรทัศน์					
วิทยุ					
หนังสือพิมพ์					
วารสาร/นิตยสาร					

3) ท่านได้รับรู้ข่าวเหตุการณ์วันที่แม่เมาะเป็นครั้งแรกจากแหล่งใด

- โทรทัศน์ วิทยุ หนังสือพิมพ์ส่วนกลาง หนังสือพิมพ์ท้องถิ่น
- ผู้นำหมู่บ้าน เพื่อนบ้าน ญาติ เจ้าหน้าที่ของรัฐในท้องถิ่น
- เจ้าหน้าที่กฟผ. อื่นๆ ระบุ _____

4) ในระหว่างเกิดเหตุการณ์วันพิษจากโรงไฟฟ้า (ตค.-พย. 35) ท่านได้ติดตามเพื่อรับรู้ความเป็นไปเกี่ยวกับเหตุการณ์จากแหล่งไหนมากที่สุด (ใส่หมายเลขตามการจัดลำดับ)

- โทรทัศน์ วิทยุ หนังสือพิมพ์ส่วนกลาง หนังสือพิมพ์ท้องถิ่น
- ผู้นำหมู่บ้าน เพื่อนบ้าน ญาติ เจ้าหน้าที่ของรัฐในท้องถิ่น
- เจ้าหน้าที่กฟผ. อื่นๆ ระบุ _____

5) ในบรรดาข่าวสารที่ท่านได้รับนั้น แหล่งใดที่ให้ข้อมูลชัดเจนถูกต้องที่สุด และเชื่อถือได้มากที่สุด จนถึงน้อยที่สุด (ใส่หมายเลขตามการจัดลำดับของผู้ตอบ)

- โทรทัศน์ วิทยุ หนังสือพิมพ์ส่วนกลาง หนังสือพิมพ์ท้องถิ่น
- ผู้นำหมู่บ้าน เพื่อนบ้าน ญาติ เจ้าหน้าที่ของรัฐในท้องถิ่น
- เจ้าหน้าที่กฟผ. อื่นๆ ระบุ _____

6) ข่าวสารที่ท่านได้รับมีผลต่อท่านอย่างไรบ้าง ตามข้อต่อไปนี้

	ระดับผล			
	มาก	ปานกลาง	น้อย	ไม่มีผลเลย
6.1 เข้าใจถึงสาเหตุของการเกิดมลพิษ				
6.2 ลดความตื่นกลัวและวิตกกังวล				
6.3 เข้าใจถึงความรุนแรงของสารซัลเฟอร์ไดออกไซด์				
6.4 เพิ่มความไม่พอใจต่อกฟผ. และรัฐบาลมากขึ้น				
6.5 รู้วิธีการป้องกันและดูแลตัวเองเมื่อเกิดควันพิษ				
6.6 กล้าเจรจาทอรองกับกฟผ. และรัฐบาลเพื่อผลประโยชน์ของชุมชน				

7) เมื่อท่านได้รับรู้ข่าวสารแล้ว ท่านได้นำไปบอกต่อหรือแนะนำคนอื่น ๆ ที่ยังไม่รู้หรือไม่

- บอกต่อ ไม่บอกต่อ จำไม่ได้

๘) ในระหว่างเกิดเหตุการณ์รุนแรงขึ้นนั้น ประเด็นปัญหาที่ท่านพูดคุยกันมากที่สุดภายในหมู่บ้านได้แก่เรื่องใดบ้าง ตามข้อต่อไปนี้

	มาก	ปานกลาง	น้อย	ไม่แน่ใจ
1 จำนวนผู้เจ็บป่วย และทรัพย์สินที่เสียหาย				
2 ความวิตกกังวล ไม่แน่ใจในความปลอดภัย				
3 สาเหตุของการเกิดควันทิษ				
4 สภาพอากาศ และผลการตรวจวัดคุณภาพอากาศ				
5 การเจรจาต่อรองเพื่อหาทางแก้ไข และการเรียกร้องค่าชดเชย				
6 การที่กลุ่มต่างๆ เช่น รัฐบาล นักการเมือง องค์กรพัฒนาเอกชน เข้ามาในหมู่บ้าน				
7 ความรู้เกี่ยวกับสารซัลเฟอร์ไดออกไซด์				

ข้อมูลเพื่อสำรวจความคิดเห็นในปัจจุบัน

	ระดับ			
	มาก	ปานกลาง	น้อย	ไม่แน่ใจ
1) เวลาที่ท่านมีความวางใจในความปลอดภัยจากควันทิษแค่ไหน				
2) การจ่ายค่าชดเชยของกฟผ. เพียงพอต่อความเสียหายที่ท่านได้รับแค่ไหน				
3) สภาพการณ์ด้านสุขภาพของท่านในเวลานี้ปกติดังเดิมแค่ไหน				
4) สภาพการณ์ด้านจิตใจของท่านเวลานี้ปกติดังเดิมแค่ไหน				
5) หลังจากเหตุการณ์แล้ว ท่านมีความสนใจในข่าวสารเกี่ยวกับความเสี่ยงของควันทิษที่ปล่อยจากโรงไฟฟ้าแค่ไหน				
6) การเอาใจใส่ติดตามปัญหาของกฟผ. และเจ้าหน้าที่ของรัฐในท้องถิ่นมีแค่ไหน				

ขอบคุณที่ให้ความร่วมมือ

แนวคำถามสำหรับสัมภาษณ์ผู้นำความคิดเห็นในหมู่บ้าน เพิ่มเติมจากแบบสอบถาม

- 1) หากเหตุการณ์ในลักษณะนี้ยังคงเกิดขึ้นอีก ท่านเห็นว่าจำเป็นมากน้อยแค่ไหนที่ต้องแก้ไขตามข้อต่อไปนี้
 - 1.1 อพยพหมู่บ้าน
 - 1.2 เจรจากับกฟผ. ให้หามาตรการแก้ไขเพิ่มเติม
 - 1.3 ร้องเรียนรัฐบาลให้ควบคุมการทำงานของกฟผ.
 - 1.4 ประท้วง ก่อมีอบ
- 2) ท่านมีข้อร้องเรียน หรือเสนอแนะอื่นใด เกี่ยวกับสภาพสิ่งแวดล้อมในหมู่บ้านอันเนื่องจากการผลิตไฟฟ้าของกฟผ. บ้าง
- 3) หากท่านได้ติดตามข่าวจากหนังสือพิมพ์ในเหตุการณ์ดังกล่าว ท่านเห็นว่าคุณภาพของข่าวในหนังสือพิมพ์เป็นอย่างไร
- 4) การนำเสนอข่าวของสื่อมวลชนในเหตุการณ์ดังกล่าว ทำให้ท่านมีทัศนคติต่อกฟผ. อย่างไร
- 5) ท่านคิดว่าสื่อมวลชนควรมีบทบาทในการเสนอข่าวเรื่องนี้อย่างไร เพื่อช่วยเหลือชาวบ้านที่อยู่ในภาวะความเสี่ยงและอันตรายทางสิ่งแวดล้อมเช่นนี้

ภาคผนวก ค.

ตัวอย่างเอกสารข่าวกรณีมลพิษแม่เมาะที่นำมาศึกษา

1. รายงานข่าวในช่วงก่อนเหตุการณ์รุนแรง ที่ระบุว่าเป็นฝนกรด แต่ในเนื้อหาข่าวยังขาดการชี้แจงหลักฐานที่ชัดเจนพอ , มติชน , 7 พ.ค. 34

● “เฝ้าพัชร” รับเหมืองกฟผ. ก่ออันตราย- เร่งแก้ ‘เหมืองแม่เมาะ’ ฟันพิษฝนกรดกระหน่ำลำปาง

ชาวลำปางเดือดร้อนหนัก ฝนกรดกระหน่ำคันคาะเขยกันทั่วเมืองหลังคาบ้าน หลังคราดดำไปด้วยสารพิษ เขม่าลอยคลุ้ง ผู้ว่าฯ กฟผ. ยอมรับ เขื่อนแม่เมาะก่อก่ออันตราย แต่ถ้าจะแก้ต้องซื้อเครื่องกำจัดสารพิษ เครื่องกำจัดกว่า 3,000 ล้านบาทไม่คุ้มทุน (อ่านต่อหน้า 21)

ต่อจากหน้า 1

ฝนกรด

รายงานจากจังหวัดลำปางว่า ขณะนี้ชาวพื้นที่ อ.แม่เมาะ จ.ลำปาง ได้รับผลกระทบจากพิษและ “ฝนกรด” เกิดจากการปล่อยมลพิษของโรงงานผลิตไฟฟ้าการผลิตฯ (กฟผ.) เหมืองลิกไนต์แม่เมาะ ชาวบ้านตั้งคำถามถึงการระคายเคือง คันตามผิวหนัง ไอ หอบ หายใจลำบาก มอเตอร์ไซค์ที่จอดทิ้งไว้หน้าร้านจับเกาะดำ รวมไปถึงต้นไม้และพืชผลเสียหายจากควันพิษเช่นกัน ชาวบ้านรายงานว่า บ้านพักอาศัยและรถยนต์ที่ได้รับผลกระทบจากฝนกรด โดยฝนดังกล่าวร้อนหลังคาสังกะสีและรถยนต์ของชาวบ้าน และชาวบ้านบางคนก็มีอาการเจ็บป่วยผิดปกติ

เฝ้าพัชร ชวนะลิขิกร ผู้ว่าการไฟฟ้าฝ่ายผลิตแห่งประเทศไทย (กฟผ.) เปิดเผยว่า กฟผ. กำลังแก้ปัญหาในเรื่องฝนกรด ซึ่งเกิดขึ้นจากการใช้งานหินลิกไนต์ เกิดเป็นสารพิษซัลเฟอร์ไดออกไซด์ขึ้นไปทำปฏิกิริยากับอากาศและน้ำฝนกรด เป็นอันตรายต่อสุขภาพของประชาชน

เฝ้าพัชรกล่าวไว้ว่า กฟผ. ได้นำเทคโนโลยีสมัยใหม่อย่างซัลเฟอร์ซัลเฟอร์ไดออกไซด์ เพื่อเตรียมโรงไฟฟ้าของเหมืองแม่เมาะ โดยหวังว่าจะช่วยในการกำจัดสารพิษในระบบก่อนปล่อยสู่บรรยากาศภายนอก และใช้น้ำเป็นตัวกำจัด แต่

เครื่องกำจัดสารพิษดังกล่าวมีราคาสูงมาก เฉลี่ยเครื่องประมาณ 3 พันล้านบาท ซึ่ง กฟผ. จะติดตั้งโรงไฟฟ้าให้ครบทุกหน่วยทางจะเป็นไปไม่ได้ เพราะคิดแล้วไม่คุ้มทุนที่จะต้องลงไป

“ปัญหานี้รออากาศเป็นพิษ ใน จ.ลำปางมีน้อยกว่ากรุงเทพฯ หากติดตั้งเครื่องกำจัดสารพิษให้ครบทั้ง 10 หน่วยในโรงไฟฟ้าแม่เมาะแล้ว จะส่งผลกระทบต่อค่าใช้จ่ายของผู้ผลิตและผู้ใช้ไฟฟ้าสูงขึ้นไปด้วย แต่อย่างไรก็ตาม เราจะทำให้เกิดผลกระทบต่อประชาชนน้อยที่สุด และจะพิจารณาติดตั้งเครื่องกำจัดสารซัลเฟอร์ไดออกไซด์เป็นบางหน่วยเท่านั้น หากติดตั้งทั้งหมดจะต้องเสียค่าใช้จ่ายราว 3 หมื่นล้านบาท” นายเฝ้าพัชรกล่าว

นายเฝ้าพัชรกล่าวอีกว่า กฟผ. กำลังพิจารณาติดตั้งเครื่องกำจัดสารซัลเฟอร์ไดออกไซด์ที่หน่วย 11, 12 และ 13 ซึ่งกำลังอยู่ในระหว่างการดำเนินการก่อสร้างอยู่ในขณะนี้

ผู้สื่อข่าวรายงานว่า โรงไฟฟ้าที่อำเภอแม่เมาะเริ่มเปิดดำเนินการมาตั้งแต่ปีพ.ศ. 2521 โดยใช้ถ่านหินลิกไนต์เป็นเชื้อเพลิงในการผลิตไฟฟ้า โดยมีโรงไฟฟ้าทั้งหมดรวม 10 หน่วย มีกำลังผลิตทั้งสิ้น 1,725,000 กิโลวัตต์ สามารถผลิตพลังงานไฟฟ้าได้ปีละ 11,330 ล้านกิโลวัตต์ และกฟผ. ได้ดำเนินการก่อสร้างโรงไฟฟ้าพลังงานความร้อนเพิ่มเติมอีก 6 หน่วย มีกำลังผลิตหน่วยละ 300,000 กิโลวัตต์ และ 460,000 กิโลวัตต์

นายสุรพล สุตธา อาจารย์ภาควิชาวิทยาศาสตร์ทางทะเล คณะวิทยาศาสตร์ จุฬาลงกรณ์มหาวิทยาลัยเปิดเผยว่า จากการที่คนเคยไปโรงไฟฟ้าของกรมไฟฟ้าฝ่ายผลิตฯ (กฟผ.) ที่ อ.แม่เมาะ จ.ลำปาง พบว่ามีระบบป้องกันควันที่มีซัลเฟอร์ไดออกไซด์คืออยู่ และไม่พบเห็นเขม่าควันดีลอยออกจากโรงไฟฟ้าดังกล่าว และว่า

ลาวที่ขุดที่บ่อที่อยู่บริเวณอ.แม่เมาะ ได้รับผลกระทบจากควันดี อาจเกิดจากเครื่องมีอยู่กันควันดีที่เสียก็ได้ คือจะให้กรมการไฟฟ้าตรวจสอบ

นายสุรพลกล่าวว่า สำหรับการกำจัดควันพิษที่เกิดจากการผลิตในคั้นนี้มีหลายวิธี เช่น การใช้ น้ำฉีดให้ซัลเฟอร์ไดออกไซด์ในอากาศตกลงมาก่อนที่จะปล่อยควันออกจากปล่องควัน หรือใช้เครื่องดูดฝุ่นควัน โดยใช้หลักของความต่างประจุไฟฟ้า เป็นต้น

นายสุรพลกล่าวอีกว่า ปัญหาที่น่าเป็นห่วงเกี่ยวกับการเผาไหม้ลิกไนต์ก็คือ การนำถ่านลิกไนต์ไปเผาเป็นถ่านให้ควมร้อนในโรงบ่มไบโอบลูบ ซึ่งมีที่ตั้งอยู่ในหมู่บ้านทรงสภาพเหนือ คนอยากให้ออกกลุ่มนักอนุรักษ์ธรรมชาติระดมข้อกล่าวหา มีสถิติชาวบ้านที่อยู่ใกล้โรงบ่มไบโอบลูบเป็นโรคปอด หรือโรคระบบทางเดินหายใจเมื่อบริเวณป่าเพื่อศึกษาผลกระทบของซัลเฟอร์ไดออกไซด์จากการเผาไหม้ลิกไนต์ดังกล่าวด้วยชาวบ้าน

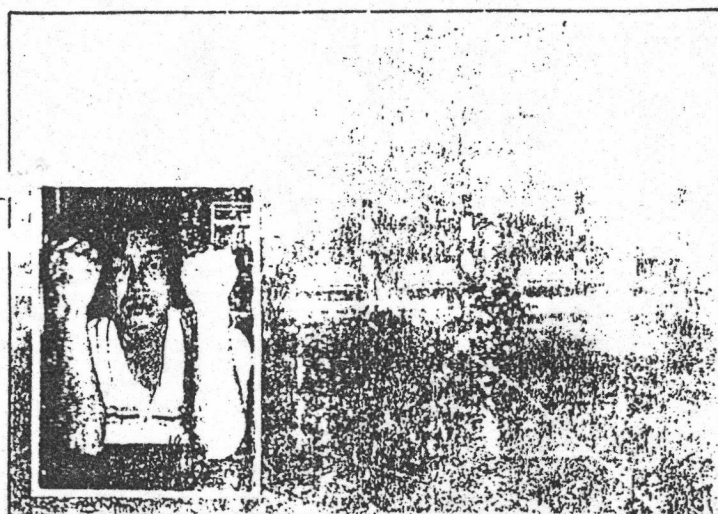
นายสุรพลกล่าวอีกว่า ขณะนี้มีความตื่นตัวใช้น้ำมันสารระงับกลิ่นมาก แต่มีผลข้างเคียงกว่ายี่สิบกว่าผู้และผู้จะระงับมากในท้องถนน โดยเฉพาะในชุดที่มีคุณภาพอากาศอยู่ในกรุงเทพฯ จึงผู้เหล่านี้เกิดจากการระงับเพื่อการก่อสร้าง การซ่อมทางและไม่กลับระงับให้เรียบร้อย นับเป็นปัญหาใหญ่ที่มีผลกระทบต่อระบบทางเดินหายใจของมนุษย์

2. รายงานข่าวในช่วงก่อนเหตุการณ์รุนแรง ซึ่งในเนื้อหาข่าวยังขาดการอ้างอิงหลักฐานเพียงพอถึงสาเหตุของการเกิดควันพิษ , อิสราภาพ ลำปาง , 24-30 พ.ค. 34

อิสราภาพ ฉบับที่ 13 ปีที่ 1 วันที่ 24 - 30 พฤษภาคม พ.ศ.2534

กฟผ. ปลอ่ยควันพิษเขม่าดำมืด เป็นโรคผดผื่น โลหะเปลี่ยนสี

"อิสราภาพ" ได้เสนอข่าวเรื่องมลภาวะอำเภอแม่เมาะจังหวัดลำปาง เป็นพิษ ราษฎรต้องผจญชะตากรรมกับ ฝุ่นและอง เขม่าควัน และหมอกซึ่งเกิดจากโรงไฟฟ้าของการไฟฟ้าฝ่ายผลิตแห่งประเทศไทย อ.แม่เมาะ



ต่อมา "อิสราภาพ" ได้รับการร้องเรียนอีกว่า ช่วงเช้า ทางกฟผ. ได้ปลอ่ยควันและหมอกด้านออกมา จึงส่งผู้สื่อข่าวไปตามที่โรงเรียนพบว่าเวลาประมาณ 06.00-07.00 น. ทางโรงไฟฟ้าของ กฟผ. ได้ปลอ่ยควันสีดำขึ้นเต็มท้องฟ้าเกาะกันเหมือนก้อนเมฆไม่กระจายไปไหน อยู่ห่างจากเมืองลิกไนท์ประมาณ 2-3 กม. ได้กลิ่นลิกไนท์กระจายมาตามลมด้วย

เจ้าหน้าที่ของ กฟผ. ที่พักอยู่ในแฟลคห้วยคิงของ กฟผ. ห่างจากโรงไฟฟ้าทางอากาศประมาณ 6-7 กม. เล่าว่าได้รับผลกระทบจากซัลเฟอร์ไดออกไซด์มาก สูดเข้าไป มีอาการแน่นหน้าอก เวลาอากาศเย็น ความกดตื้นสูง ซัลเฟอร์ไดออกไซด์ระเหยช้า อาการนี้รุนแรงมาก หลังฝนตกอากาศถึงจะปลอดโปร่ง เพราะฝนได้พาเอาสิ่งสกปรกในอากาศลงสู่พื้นดินแล้ว

"อิสราภาพ" ได้รับการเปิดเผยจาก นายสมศักดิ์ ตระกูลสันติชัย อายุ 45 ปี

เจ้าของร้านขายของชำเลขที่ 608/1 หมู่ 3 บ้านทางสูง ต.แม่เมาะ อ.แม่เมาะ อยู่ใกล้กับโรงไฟฟ้า หน่วยที่ 4-10 ว่าตนเองเป็นโรคแพ้บริเวณแขนและที่พันจากร่มผ้า ออกมาเป็นตุ่มใส ๆ อากาศร้อนหรือถูกน้ำมีอาการคันมาก ไปหาหมอได้รับคำตอบว่าเป็นโรคแพ้อากาศ ซึ่งเข้าใจว่าเป็นการแพ้ผงถ่านหรือฝุ่นจาก กฟผ. ลูกสาวก็มีอาการแพ้ ยี่อจมูกอักเสบ เลือดกำเดาไหลบ่อย ต้องส่งมาเรียนในตัวเมืองเข้าหอพักอยู่ เวลาฝนตกลงมา รอน้ำฝนไว้เมื่อน้ำขุ่นก็ทำด้วยอลูมิเนียมหรือเงินลงแช่ประมาณ 3-4 วัน ชั้นจะเปลี่ยนสีเป็นอื่นด้วย

ทางด้านนายแพทย์นพตล สมบูรณ์ สาธารณสุขจังหวัดลำปาง เปิดเผยว่าผู้ป่วยที่เจ็บป่วยด้วยทางเดินหายใจในเขตพื้นที่อำเภอแม่เมาะเพิ่มขึ้นมากผิดปกติ เมื่อเทียบ

กับอำเภออื่นๆ แต่ยังไม่สามารถยืนยันได้ตามหลักวิชาการได้ว่าเกิดจากอะไรเพราะไม่มีอุปกรณ์พิสูจน์ได้ เพียงแต่เฝ้าระวังอยู่เกี่ยวกับเรื่องนี้ นายชนะศักดิ์ บุญรัตน์ เปิดเผยกับ "อิสราภาพ" ว่า เมื่อวันที่ 9 พ.ค. ที่ผ่านมามีเจ้าหน้าที่สำนักงานคณะกรรมการสิ่งแวดล้อมแห่งชาติ และเจ้าหน้าที่กรมอนามัยเข้ามาเก็บตัวอย่างอากาศ และน้ำบริเวณรอบๆเหมืองแม่เมาะไปวิเคราะห์ว่ามีมลภาวะหรือไม่ จากรายงานของเจ้าหน้าที่ กฟผ. ยืนยันมาว่าไม่มีฝนกรดหรือซัลเฟอร์ไดออกไซด์ จะมีก็เป็นพวกเขม่าหรือผงของถ่านหินลิกไนท์ ปลิวเข้าบ้านเรือน ทำให้เกิดความสกปรก ข้อมูลของทางด้านสาธารณสุขว่าคนลำปางโดยเฉพาะแม่เมาะเป็นโรคทางเดินหายใจถึง 30 % ยังชี้ชัดไม่ได้ว่าสาเหตุเกิดจากอะไร

อย่างไรก็ตามทาง กฟผ. แจ้งว่าหากไม่สามารถติดตั้งเครื่องกรองซัลเฟอร์ไดออกไซด์ซึ่งมีราคาสูงมากได้จะทำโดยการต่อปล่องสูงขึ้นไปอีก 150 เมตร ทำให้ระเหยเจือจางลง ส่วนมลภาวะเป็นพิษจริงหรือไม่ก็ต้องรอผลการพิสูจน์จากเจ้าหน้าที่คณะกรรมการสิ่งแวดล้อมก่อน ผวจ.ลำปางกล่าวในที่สุด

3. รายงานข่าวในช่วงก่อนเหตุการณ์รุนแรง นำเสนอภาพลักษณ์เชิงบวกให้
การไฟฟ้าฝ่ายผลิตฯ , เอกราช ลำปาง , 5 ก.ย. 34

เอกราช (ราย
วัน)

5 กันยายน 2534

พอแล้วโรงไฟฟ้าแม่เมาะ สร้างถึงโรงที่ ๑๓ ก็หยุด

ลำปาง (ส.๔)
กฟผ. ขอสร้างโรงไฟฟ้าอีกเพียง ๒ เครื่องก็จะ
ปิดฉากที่แม่เมาะ เผยโรงไฟฟ้าที่แม่เมาะทั้งหมดส่ง
ผลทำให้ประเทศประหยัดเงินแทนจากการซื้อน้ำมัน
เตาผลิตไฟฟ้าถึงบิลละ ๔,๒๒๐ ล้านบาท

นายสุพิน ปัญญาภักดิ์ ผู้อำนวยการกองประชาสัมพันธ์
การไฟฟ้าฝ่ายผลิตแห่งประเทศไทย ได้เปิดเผยกับผู้สื่อข่าวว่า
ขณะนี้ กฟผ. ได้สร้างโรงไฟฟ้าพลังความร้อนที่แม่เมาะแล้ว
รวม ๑๑ เครื่อง ซึ่งจากการก่อสร้างโรงไฟฟ้าทั้งหมดรวมทั้งระ
บบส่ง ใช้เงินไปประมาณ ๔๕,๐๐๐ ล้านบาท และขอสร้าง
โรงไฟฟ้า ที่แม่เมาะนี้อีก ๒ เครื่องซึ่งรวมแล้วจะเป็น ๑๓
เครื่อง แล้วจะหยุดสร้าง โดยคาดว่าจะใช้งบไปอีกประมาณ
๒๐,๐๐๐ ล้านบาท การก่อสร้างก็จะใช้งบประมาณปีต่อๆไป
คาดแล้วเสร็จอยู่ในระหว่าง ๓ - ๕ ปี

ในโอกาสเดียวกันนี้ เมื่อวันที่ ๓ กันยายน ๓๔ นาย
เผ่าพัชร ชวนะลิขิกร ผู้ว่าการไฟฟ้าฝ่ายผลิตแห่งประเทศไทย
ได้เป็นประธานในพิธีเปิดขนาดเครื่องโรงไฟฟ้าแม่เมาะเครื่อง
ที่ ๑๑ ขนาดกำลังผลิต ๓๐๐,๐๐๐ กิโลวัตต์ เข้าระบบ ทำให้
ระบบไฟฟ้า มีกำลังผลิตสำรองเพิ่มขึ้นเร็ววกว่ากำหนดถึง ๖
เดือน ทำให้โรงไฟฟ้าแม่เมาะมีกำลังผลิตที่สิ้น ๒,๒๐๕,๐๐๐
กิโลวัตต์ สามารถผลิตพลังงานไฟฟ้าเฉลี่ยปีละ ๑๓,๐๐๐ ล้าน
กิโลวัตต์ชั่วโมง โดยใช้ถ่านลิกไนต์ปีละประมาณ ๑๕ ล้านตัน
ปริมาณถ่านลิกไนต์สามารถทดแทนการนำเข้าน้ำมันเตาได้ถึง
๓,๓๕๐ ล้านลิตร คิดเป็นมูลค่าที่สงวนเงินตราในการซื้อน้ำ
มันเตาได้ดี ๑๑,๑๕๐ ล้านบาท และเมื่อเปรียบเทียบกับ
การผลิตด้วยน้ำมันเตาแล้ว ถ่านลิกไนต์จำนวน ๑๕ ล้านตัน
ที่โรงไฟฟ้าที่ ๑๑ เครื่อง ใช้ในการผลิตพลังงานไฟฟ้าสามารถ
ประหยัดเงินได้ดี ประมาณ ๔,๒๒๐ ล้านบาทต่อปี.

4. ข้าวมลพิษแม่เมาะปรากฏเป็นข่าวใหญ่ครั้งแรกในหนังสือพิมพ์หลายฉบับ หลังการจัดแถลงข่าวของมูลนิธิป้องกันควันพิษทั้งที่เหตุการณ์ได้เกิดขึ้นมาตั้งแต่วันที่ 3 ต.ค. 35 , ไทยรัฐ , 18 ต.ค. 35

วันอาทิตย์ที่ 18 ตุลาคม พ.ศ. 2535 แรม 7 ค่ำ เดือน 11 ปีวอก

☆☆ พิจิตต คำนวณแผน โรงไฟฟ้าแม่เมาะ ชาติกรรมนิยม
รณทนมอกพิษ
3 ตำบลตายผอมลง



๕. นายวิจิตร คำนวณ คณะกรรมการป้องกันมลพิษ ควันไฟโรงไฟฟ้าแม่เมาะ

การ.พ.ร้านร้อย
เสนอรัฐเร่งแก้
ชมรมป้องกันควันพิษ
ออกโรงแฉโรงไฟฟ้าฝ่าย
ผลิตแม่เมาะ

ปล่อยสารพิษ ประชาชน 3 ตำบล ตามฟ้อง เตือนม
อเรื่องรัฐบาล ในขณะที่ประชาชนส่วนหนึ่งต้อง
อพยพออกจากหมู่บ้าน เพราะไม่สามารถทนสารพิษได้
นายพิจิตต วิคตกุล เลขาธิการชมรมป้องกัน
มลพิษ ให้สัมภาษณ์นายมานพ บุญมาเทศ อายุ 40 ปี
ราษฎรทองที่หมู่ที่ 1 ต.สบป่าด อ.แม่เมาะ จ.ลำปาง
ซึ่งเป็นผู้ป่วยอันเนื่องมาจากได้รับสารพิษจากโรง
ไฟฟ้าฝ่ายผลิตแม่เมาะ จ.ลำปาง ซึ่งใช้ถ่านหินลิก
ไนต์เป็นเชื้อเพลิง มาแถลงข่าวต่อสื่อมวลชนที่โรง
แวนเลยามจิตติ กทม. เมื่อวานนี้ โดยกล่าวว่าขณะนี้
ประชาชน โดยเฉพาะเด็กนักเรียนและคนชรา ที่อยู่
ในพื้นที่ ต.สบป่าด ต.จางเหนือ และ ต.นาสัก อ.
แม่เมาะ จ.ลำปาง กำลังได้รับอันตรายเนื่องจากวาง
ขายไฟรับเอาสารซัลเฟอร์ไดออกไซด์ หรือสารพิษ
จากโรงไฟฟ้าฝ่ายผลิตแม่เมาะ โดยเฉพาะในช่วงระ
บว้างวันที่ 3-5 ตุลาคม 2535 ที่ผ่านมา ทางโรงไฟฟ้า
ฝ่ายผลิตได้ปล่อยเอาสารพิษออกมา ทำให้ชาวบ้านที่
ได้รับสารพิษเข้าไปต้องเข้ารักษาตัวในโรงพยาบาลถึง
จำนวน 71 คน นอกจากนี้ นายวิจิตรและวิจิตร
ยังมีผลกระทบด้วย

เครื่องป้องกันกำจัดสารพิษตัวดำ แม้ว่าจะร้องใช้ม
ประมาณที่สูงก็ตาม เพราะวิธีของเรามีค่าเกินที่จะ
กำหนดได้ นอกจากนี้ทางรัฐบาลจะต้องกำหนดค่า
มาตรฐานควันพิษที่จะปล่อยออกจากปล่องท่อด้วย
เพราะที่อำเภอแม่เมาะนี้ นอกจากสารพิษจะระ
บายอยู่ในอากาศแล้ว ยังส่งผลกระทบต่อแม่น้ำลำ
คลองด้วย เหตุการณ์ที่เกิดขึ้นในครั้งนี้ ทรมานมา
แล้ว จังเสวทิพย์ ผู้ใหญ่บ้านหมู่ 2 ต.สบป่าด อ.แม่
เมาะ และนายบุญถม ปีตุระกุล ผู้ใหญ่บ้านหมู่ 1 ต.
นาสัก อ.แม่เมาะ จ.ลำปาง กำลังแจ้งความดำเนินคดี
เรียกค่าเสียหายกับการไฟฟ้าฝ่ายผลิตแม่เมาะแล้ว
ซึ่งนับเป็นคดีตัวอย่างคดีหนึ่ง เพราะกฎหมายเกี่ยว
กับสิ่งแวดล้อมออกมาใช้บังคับอยู่แล้ว
นายมานพ บุญมาเทศ อายุ 40 ปี ราษฎรหมู่
1 ต.สบป่าด อ.แม่เมาะ ซึ่งเป็นผู้ป่วยเนื่องจากได้รับ
สารพิษจากโรงไฟฟ้าแม่เมาะ เปิดเผยว่า ในตอนเช้า
กว่าวันที่ 3 ต.ค. 35 ขณะที่ตนเดินออกจากร้านซัก

พบว่า พื้นที่โดยรอบมีกลิ่นเหม็นและยุงกัดกัน
ปกคลุมไปทั่ว และยังมีหมอกควันดำลอยขึ้น และ
มีกลิ่นคาวบวมวิดิว่าทางใจไม่ชอบเลยกลิ่นเหม็น
เวียนศีรษะ อ่อนเพลีย ล้าลั่น เมื่อสอบถามม
บ้านก็มีลักษณะคล้ายกลิ่นเหม็นที่หมู่บ้าน พิษนี้
สวนครัวที่มีลักษณะเหม็นเหม็นที่ ตนเดินเล่นนอก
จากหมู่บ้านไปพบคนตาบอดคนหนึ่ง ที่ออกมา
อำเภอหรือบ่เข้านี้ที่สาธารณะได้เข้ามาให้การ
ตรวจรักษา แต่ก็ยังไม่หาย จนในที่สุดตนได้เดินมา
เข้าปรัษาที่โรงพยาบาลประจำจังหวัด อย่างไรก็ตาม
ตามขณะนี้ประชาชนในหมู่บ้านของตนจึงมีประมาณ
400 ครอบครัว บานบ่มีข้อสงสัยออกจากร้านที่ไปอยู่
พื้นที่อำเภอแม่เมาะ ที่โดยทั่วไปสามารถทนอยู่ต่อไป
ได้ จึงเชื่อว่าตนคิด ไรหารัฐบาลและหน่วยงานที่เกี่ยวข้อง
ใจจะ ต้องเข้ามาดูแลแก้ไขแล้วไป เพราะทุกคน
เนื่องกันแบบตายผ่อนส่งกันแล้ว.

นายพิจิตต กล่าวอีกว่า จากการสำรวจในอา
เภอพบว่าสารพิษที่ออกมาจากโรงไฟฟ้าฝ่ายผลิต
แม่เมาะ จำนวน 11 โรง มีสารพิษอยู่ในอากาศสูงถึง

5. กระแสข่าวในช่วงเหตุการณ์รุนแรง เน้นที่ความเคลื่อนไหว ชัดแย้งของฝ่ายต่าง ๆ, มติชน , 21 ต.ค. 35

มติชน

วันพุธที่ 21 ตุลาคม พ.ศ. 2535 ปีที่ 15 ฉบับที่ 5338 ราคา 5 บาท

ร.ม.ช. ย.ช.ว.แม่เมาะฟ้อง กฟผ.

ร.ม.ช.วิทยาศาสตร์ บ้านสบป่าด ลำปาง พะเยอควีนพิช กฟผ. ยื่นกับศาลสาเหตุมาจาก โรงไฟฟ้าแม่เมาะขยายบ้านพักจะเรียกค่าเสียหาย เสนอติดตั้งเครื่องมือเตือนภัย เผยผล พิสูจน์ตัวอย่างใบไม้ ฝุ่นละออง มีกรดกำมะถันปนอยู่สูง นักอุตสาหกรรมเมืองรถม้า อัดซ้ำ หน่วยงานรัฐเอาแต่ได้ ระบุกบไทยทฯพยากไปแล้ว ก็แต่สิ่งเลวร้ายไว้ให้ชาวเมือง (อ่านต่อหน้า 22)

ต่อจากหน้า 1

ร.ม.ช.ย.

เมื่อเวลา 13.30 น.วันที่ 19 ตุลาคม น.พ.ปริชา มติชน รัฐมนตรีช่วยว่าการกระทรวงวิทยาศาสตร์

เทคโนโลยีและสิ่งแวดล้อม นายพรชัย ธาดาธรรม บรมอธิบดีกรมควบคุมมลพิษ หรือขณะเดินทางไปดู ชักธงจึงกรณิราชฎบ้านสบป่าด ส.สบป่าด และ คุยกับแม่เมาะในพื้นที่แม่เมาะ จ.ลำปาง ได้รับ ผลกระทบจากฝุ่นละอองและครีนิทระจากโรงไฟฟ้าแม่ เมาะ กฟผ. ไฟฟ้า ผลิตแห่งประเทศไทย(กฟผ.) เมื่อวันพฤหัสบดีด้วยโรคระบบทางเดินหายใจ และที่ต้นไม้ พืชไร่ได้รับผลกระทบ

น.พ.ปริช เข้าพบว.ค.ประสิทธิ์ ไซอศรี รองผู้ว่า ร.ม.ช.จังหวัดลำปาง และนายพงษ์ สมบูรณ์ นาย กษัตริย์ สารสนเทศจังหวัดลำปาง เพื่อรับฟังการบรรยายสรุปเบื้องต้น ก่อนจะเข้าไปดูที่โรงผลิต

รัฐมนตรีช่วยว่าการกระทรวงวิทยาศาสตร์ฯ เล่าว่า สำหรับการย้ายชาวบ้านหรือค่าใช้จ่ายที่ต้อง ใช้นั้นในการติดตั้งเครื่องตรวจวัดอากาศ สัญญาณเตือนภัย คงจะเป็นเรื่องของการไฟฟ้าและหน่วยงาน รับผิดชอบกันช่วยกัน ส่วนในระยะเวลาจะต้องมีการ ก่อสร้างโรงไฟฟ้าเพิ่มขึ้นต้องพิจารณาว่าจะต้องติดตั้ง เครื่องวัดสารซัลเฟอร์ไดออกไซด์หรือกำมะถันที่ ปล่อยออกมาจากโรงไฟฟ้าว่าจะคุ้มหรือไม่ หรืออาจจะ ใช้วิธีย้ายราษฎรออกจากพื้นที่ เรื่องนี้ต้องนำไปหารือ ในระดับสูงต่อไป

"ส่วนค่าเสียหายที่เกิดขึ้นกับประชาชนในหมู่บ้าน สบป่าดและหมู่บ้านใกล้เคียง กฎหมายได้ระบุชัดเจนว่า ถ้าหากผลพิสูจน์ออกมาแล้วเป็นผลมาจากโรงไฟฟ้าแม่ เมาะ ประชาชนสามารถฟ้องร้องเรียกค่าเสียหาย ได้ และเท่าที่ได้ฟังมา การไฟฟ้ามาผลิตพร้อมจะ รับผิดชอบและชดใช้ค่าเสียหายให้ รวมทั้งการแก้ไข ภัยทางราชการจะเป็นหน่วยงานกลางเข้าไปเป็น ผู้ประสานในเมืองต้น" น.พ.ปริชกล่าว และว่า การ ผลิตตัวอย่างใบไม้ ฝุ่นละอองที่เกิดขึ้นใบพิสูจน์ทางวิห

นายกระหิม ศานต์ตระกูล ประธานสภาอุตสาหกรรมกลุ่มห้องที่จังหวัดลำปางกล่าวว่ กฟผ.จะต้อง อดรับความจริงที่เกิดขึ้นในหมู่บ้านสบป่าด จะปฏิเสธความรับผิดชอบไม่ได้ โดยเฉพาะอย่างยิ่งกฟผ. เป็นหน่วยงานของรัฐบาลซึ่งมีนโยบายชัดเจนเกี่ยวกับ เรื่องการป้องกันมลพิษและสิ่งแวดล้อม สุ่มตัวอย่าง ึ่งที่จะต้องป้องกันให้ได้อย่างจริงจัง เพราะถ้าทำไม่ได้ จะเป็นตัวอย่างโมเดลโรงงานอุตสาหกรรมของเอกชน "สภาอุตสาหกรรม กลุ่มห้องที่จังหวัดลำปาง จะ เรมเรียกร้องให้หน่วยงาน องค์การเอกชน สถาบันการ ศึกษา ในจังหวัด รวมทั้งนักการเมืองทุกระดับหัน มาสนใจในเรื่องนี้ โดยเฉพาะในเรื่องประโยชน์ที่เป็น มูลค่ามหาศาลที่กฟผ.แม่เมาะอุตสาหกรรมกำหนดคิด- ไปได้ไปจากจังหวัด แต่กลับสร้างสิ่งแวดล้อมไว้แก่ ชาวลำปาง แล้วจะนำกลับมาพัฒนาจังหวัด กลับ ใจเพิ่มใบไม้ให้กฟผ.กฟผ.กฟผ. เป็นการเอา เบียดชาวลำปางอย่างเห็นได้ชัด" นายกระ หิม กล่าว

นายบุญชู ศรีทอง รัฐมนตรีช่วยว่าการกระทรวง การคลังกล่าวว่ ได้รับข้อมูลและรวบรวมผลกระทบที่ เกิดขึ้นเพื่อเตรียมทำหนังสือร้องเรียนไปยังนายเสวีศักดิ์ โพธิ์วิหค รัฐมนตรีประจำสำนักนายกรัฐมนตรี ซึ่ง รับผิดชอบด้านพลังงาน และนายพิศาล มูลศาสตร- สาทร รัฐมนตรีว่าการกระทรวงวิทยาศาสตร์ เทคโนโลยีและสิ่งแวดล้อม เพื่อร่วมกันหาแนวทางช่วยเหลือ ประชาชนต่อไป



6. ลักษณะข่าวในช่วงเหตุการณ์รุนแรง ที่รายงานความคืบหน้าของเหตุการณ์ เป็นหลัก , ไทยรัฐ , 22 ต.ค. 35

วันพฤหัสบดีที่ 22 ตุลาคม พ.ศ. 2535

แผนแม่บทเด็กแล้ว
ชักอากาศที่ 3
'ครึ่งพัน' เข้าวฟ.
ร้ายแรงกว่าระลอกแรก
ขอ 'จังหวัด' ส่งอพยพด่วน

กาแนะให้ยกเลิกระลอกที่ 2 การให้เด็ก
 ๕๐๐ คนให้เด็กเข้าฟ. ๕๐๐ คน ส่วนที่เหลือ
 ๕๐๐ คนให้เด็กเข้าฟ. ๕๐๐ คน ส่วนที่เหลือ

ภาควิชาสุขเวชระดมเจ้าหน้าที่ให้การช่วยเหลือตลอด
 วัน เปิดอาคารโรงเรียนเป็นสถานที่พยาบาลฉุกเฉิน
 การเพิ่มพื้นที่กับจากโรงไฟฟ้าแม่เมาะ อ.แม่
 เมาะ จ.ลำปาง ปลดแคว้นพิเศษส่งราษฎรตำบลสบ
 ปาโจ ตำบลจางเหนือ และตำบลกาสัก เป็นเหตุให้
 ราษฎรกว่า 5,000 คนอพยพไว้รับเอาสารพิษชนิด
 เพลอโรไลนออกไซด์เข้าไปในรั้วมากมาย มีอาการหายใจไม่
 ออก แน่นหน้าอก อ่อนเพลีย ตัวสั่น และล้มป่วยต้อง
 เข้าโรงพยาบาล 71 คน พร้อมกับมีอาการพิษยังทำลาย
 พิษผลทางการเกษตรและสิ่งมีชีวิตหายับกว่าหมื่น
 ไร่ ซึ่งเหตุการณ์ดังกล่าวยังอยู่ในระหว่างการสำรวจ
 เพื่อเรียกเงินค่าเสียหายแล้วกัน

ต่อมาวันนี้ (21 ต.ค.) นายพิจิตต์ รัตกุล
 เลขาธิการบรรพโลภกัณวันพินิตยว่า วันเดียวกันมี
 คนไข้รับแจ้งจากนายวิชา พงษ์ระงาย ผู้ช่วยอา
 จารย์ใหญ่ โรงเรียนบ้านสบป่าด ต.สบป่าด อ.แม่เมาะ
 ว่าในสองวันก่อนวันที่ 21 ต.ค. ชาวโรงไฟฟ้าฝาย
 ดึงแคว้นเมาะ ได้ปล่อยควันพิษออกมาตามหมู่บ้าน
 ถัดไประลอกที่ 2 ซึ่งครั้งนี้ทราบว่า ได้ปล่อยออกมา
 มากกว่าครั้งที่ผ่านมา เป็นเหตุให้ชาวบ้านในจังหวัด อ.
 ลำปาง ได้รับสารพิษชนิดนี้จำนวน 213 คน และ

ลักษณะคล้ายกัน เขาดีนำตัวส่งโรงพยาบาลเขลางค์
 นครลำปาง

นายพหล เกษมณี สาธารณสุขจังหวัดลำปาง
 เปิดพบกับผู้สื่อข่าวภายหลังจากเดินทางมาดูอาการผู้
 ป่วยวันเดียวกันว่า เหตุการณ์ครั้งนี้ถือว่าเป็นเหตุ
 การณ์ที่ร้ายแรงที่สุด จะเห็นว่าผู้ป่วยวันที่ 216 คน
 อย่างไม่ก็ตาม คนได้ส่งระดมเจ้าหน้าที่ให้ไปให้การ
 ช่วยเหลือประชาชนอย่างเร่งด่วนแล้ว ซึ่งมีผู้ป่วยเพิ่ม
 ขึ้นเรื่อยๆ จนถึงขณะนี้ประมาณ 600 คน และว่าการ
 ที่การไฟฟ้าฝายผลิตแม่เมาะยังปล่อยสารพิษไม่หยุด
 เดินเครื่อง ก็เท่ากับไม่สนใจชีวิตประชาชน ส่วนใน
 การป้องกันนั้นก็ยังไม่ชัดเจน ขณะนี้ทางสาธารณสุข
 จังหวัดต้องประกาศเตือนให้ชาวบ้านระมัดระวังอย่าได้ออก
 จากบ้านในภาวะอากาศดงทั้งที่หมอกเขมอเจ้าประปน
 กับควันพิษ ซึ่งช่วงดังกล่าวเป็นช่วงที่อันตรายมาก

และว่าเหตุการณ์ครั้งนี้คงจะไม่ใช่อุบัติการณ์ครั้ง
 ง่าย นอกนั้นก็ยังมีอีกหลายครั้งที่จะเกิดขึ้นต่อไป
 ข้างหน้า สมอบทจะเสนอให้ทุกฝ่ายเร่งเข้ามาช่วย
 แก้ไขโดยเร่งด่วน

รองเลขาธิการ อ.ลำปาง นายสมณะ จ.ลำปาง จี
 เสงี่ยม เหตุการณ์ระลอกที่ 2 ครั้งนี้ เป็นเหตุการณ์
 ที่มีผู้เสียชีวิตและบาดเจ็บ และว่าก่อนหน้ามีชาวบ้าน
 เหยื่อระลอกแรกด้วย แต่ไม่ได้ทยอยไปรับเข้าฟ.ตาม
 แผนเพราะขาดเงินค่าเช่า ฟ.ที่จัดเตรียมไว้จะปล่อยให้
 ว่างทิ้ง ซึ่งตนถือว่าคนลำปางกว่า 10 ล้านจะให้ค่าเช่า
 ครอบงำไป จะไม่ยอมจ่ายค่าเช่าให้ใครจึงต้อง
 ยกราคาเช่าขึ้นไป ซึ่งคนล้นของฟ.ที่ สมอบทจะ
 ให้ทางจังหวัดเข้ามาดูแลขอเช่า ค่าเช่าที่สมอบท ไม่คิด
 ว่าจะเกิดเหตุการณ์ระลอกที่ 2 นี้ เพราะสมอบทนำเอา
 หน่วยงานที่ดูแลคือ วิทยาลัยอาชีวศึกษาจังหวัด
 ลำปาง ซึ่งสมอบทจะเรียกเงินให้ใช้มา ค่าเช่าของเงิน
 เครื่องหมายลือลือที่แพง และส่งค่าค่าเช่าแล้ว

นายสำราญ จ.ลำปาง อดีตรัฐมนตรี
 ผลิตแม่เมาะ จ.ลำปาง ซึ่งเห็นว่า เหตุการณ์ครั้งนี้
 เขาไปไกลถึงจะ มีคนล้นของฟ.ตามค่าเช่าและส่วน
 ความรุนแรงของหมอกเขมอที่โรงผลิตในลำปางนี้
 อย่าวางใจตาม และเห็นว่าโรงไฟฟ้าฝายดึงแคว้น
 ผลิตแล้ว เขาก็ไปให้เด็กอพยพ หรือคนที่ถูก
 ฝนก็ให้เดินทางเข้าไปที่ความเข้าใจที่ประ
 ณี อยู่ในพื้นที่แล้วแต่หมอกเขมอ หรือคนที่หมอกเขมอ
 ฝนเข้าไปตรวจรักษาและให้การรักษาแล้ว หรือคนที่
 นี้ยังได้ส่งระดมการจากจังหวัดลำปาง เพื่อสำรวจ
 ความเสียหายที่เกิดขึ้น เพื่อจะให้การช่วยเหลือ
 เขามาเป็นอันดับไป โดยที่เมื่อวันที่ 25 ต.ค. นี้ คณะ
 ของนายสมณะ โภคิน พล.ประจวบคีรีขันธ์
 จะเดินทางมาสำรวจพื้นที่หมอกเขมอแล้วกัน

นายสมณะ (ในวงเล็บ) สำราญสำราญนาย
 หมอกเขมอจะส่งคนมาดูแลคนที่ไปสำรวจแล้ว หมอก
 ฝนยังมีไว้จึงมีน้ำระลอกที่ 2 นี้จะมาเพื่อเป็นการช่วย
 เกลือในน้ำน้ำที่ใช้ในฟ.หมอกเขมอและหมอกเขมอ
 หมอกเขมอและหมอกเขมอ หมอกเขมอ หมอก ฝน
 จะถึง หมอกเขมอและหมอกเขมอ หมอกเขมอ หมอกเขมอ
 หมอกเขมอหมอกเขมอ

7. ลักษณะการนำเสนอข่าวในช่วงเหตุการณ์รุนแรงที่เลือกประเด็นและภาษาพาดหัว เน้นความเข้าใจและกระแสดความขัดแย้ง ทั้งๆ ที่ในเนื้อหาไม่รุนแรงเท่า , บ้านเมือง , 24 ต.ค. 35

พิมพ์พิเศษ

วันเสาร์ที่ 24 ตุลาคม พ.ศ. 2535

พินนแม่แม่โหด วัวควายยังแย

ดร.พิจิตต นำทีม เตรียมฟ้องกฟผ.

หากมีโรงงานไฟฟ้าแม่เมาะพิษ
พิษละ害人 400 ราย วัว ควาย กว่า
2,000 ตัว ตลอดจนพืชผักผลไม้
มีราคาขึ้นทั่วหน้า

ทุกฝ่ายยังไม่ได้รับทราบสาเหตุจากกรณีไฟฟ้าเสถียรภาพ
เตรียมทำหนังสือให้ยุติการขยายโรงไฟฟ้า บาง
รายจะเดินขบวนประท้วง การไฟฟ้าไวยคอบ
ได้ไว้ได้ชี้แจงหลังวาทกรรมที่ได้รับผลกระทบแล้ว
กว่า 10,000 ราย คุณเตรียมแผนแก้ไขกฎหมายทั้ง
ระยะสั้นและระยะยาวไว้พร้อมแล้ว

ผู้สื่อข่าวรายงานจากจังหวัดลำปางว่า
เหตุการณ์การล้มป่วยอันเนื่องมาจากสารพิษ
ในอากาศที่มาจากกรณีการผลิตไฟฟ้าของโรงไฟฟ้า
แม่เมาะ อ่างกอมแม่เมาะ จังหวัดลำปาง ยังไม่หยุด
ถ้าผู้ใดมีลักษณะของสมเด็จสภาจังหวัดลำปาง
นำโดย นายไพศาล ขรรค์ไชยศรี ประธานสภาจังหวัด
นำไปตรวจสุขภาพความเป็นจริง เพื่อที่จะ
หาหนทางช่วยเหลือราษฎรที่ประสบความเดือด
ร้อนที่บ้านสบปาด มีคนสบคัน ตำบลสบปาด
และที่บ้านแม่จาง ตำบลนาสัก โดยการนำโดยพ.
กัน น.พ.โรชนันท์ ทายาวิวัฒน์ ผู้อำนวยการ
โรงพยาบาลอานกอมแม่เมาะ ซึ่งกำลังออกหน่วย
พยาบาลเคลื่อนที่ที่หมู่บ้านสบคัน เพื่อรักษา
ชาวบ้านที่ป่วยเป็นโรคระบบทางเดินหายใจเมื่อ
วันที่ 22 ต.ค. ตลอดทั้งวัน

น.พ.ไชยกันท์ กล่าวว่า ในขณะนี้โรง
พยาบาลอานกอมแม่เมาะ ได้จัดหน่วยพยาบาล
เคลื่อนที่ออกให้การพยาบาลราษฎรที่ป่วย
คามหมู่บ้านทุกวัน โดยหน่วยรถพยาบาลเคลื่อน
ที่นี้จะออกค่าเดินทาง เพราะได้วิเคราะห์ว่า
ราษฎรที่เกิดล้มป่วยยังมีอยู่ แต่ส่วนใหญ่จะไม่
เข้ารับการรักษาที่สถานพยาบาล อาจจะเป็น
เพราะว่ามีอาการไม่รุนแรง โดยเมื่อวันที่ 21
ตุลาคม ได้ระดมรถตรวจรักษาราษฎรที่บ้าน

ป่วยอาการหนักอยู่ 3 ราย ส่วนในวันที่ 22
ตุลาคม มีผู้ป่วยที่บ้านสบคันเพิ่มอีก 200 ราย มี
ผู้ป่วยอาการรุนแรงที่ต้องรับเข้าโรงพยาบาลมาก
ที่โรงพยาบาลแม่เมาะถึง 8 ราย ในจำนวนนี้มี
เด็ก 1 ราย และผู้หญิง 3 ราย ผู้ชาย 2 ราย
ซึ่งแต่ละคนส่วนแล้วแต่มีอาการอึดอัดหายใจ
ไม่ออก แน่นหน้าอก โดยในระยะนี้ทางโรง
พยาบาลอานกอมแม่เมาะคงจะจัดหน่วยรถยา
บาลเคลื่อนที่ทุกวัน

นายแก้ว อินทวงศ์ กำนันตำบลสบปาด
เผยว่า กวาะหมอกเป็นพิษยังไม่หมด ทุกวัน
นี้ยังมีอยู่ แต่ไม่มาก และเมื่อวันที่ 20 ตุลาคม
ที่ผ่านมาได้เกิดหมอกลงจัดอีกครั้งหนึ่ง ซึ่ง
ปรากฏว่ามีราษฎรที่บ้านสบปาดได้มาพิษผัก
ที่ปลูกไว้มาทำเป็นอาหารรับประทาน ปรากฏ
ว่าเกิดอาการอาเจียน วิงเวียนศีรษะ หน้ามืด
จะเป็นลม ต้องรีบพาส่งโรงพยาบาลถึง 4 ราย
ซึ่งขณะที่พิษผักที่ปลูกไว้ชาวบ้านไม่มีใคร
กล้าที่จะนำมาทำอาหาร ทุกอย่างต้องออกไป
ซื้อที่ตลาดในเมืองมารับประทาน นอกจากนี้
ยังมีสัตว์เลี้ยงอีกเป็นจำนวนมากว่า 2,000 ตัว
ได้เกิดอาการแพ้สารพิษ คือ มีโคประมาณ 1,800
กว่าตัว และควายอีก 100 กว่าตัว เกิดอาการ
ตัวชักกระตุก โย และผิวหนังหลุดลอก ไม่ยอม
กินอาหาร และมีหลายตัวได้ล้มตายไปเนื่องจาก
ไม่อาจทนต่อการเกิดอาการดังกล่าวได้ ซึ่งเนื้อ
วัว-ควายที่ตายอย่างไม่ทราบสาเหตุของโรคนั้น
มีชาวบ้านนำมารับประทาน พบว่ามีระสม
จึงทำให้ไม่มีใครกล้านำเนื้อวัว-ควายที่ตาย
มาเป็นอาหาร และยังพบอีกเป็นจำนวนมาก
ที่ต้องตายจากภาวะอากาศเป็นพิษในครั้งนี้

“ชาวบ้านที่ประสบปัญหาอากาศเป็นพิษ
ของ 2 ตำบลนี้มีกว่า 4,000 คน ไม่นับรวมสัตว์
เลี้ยง ซึ่งความเสียหายที่เกิดขึ้นไม่สามารถ
ประเมินเป็นราคาได้ เพราะความเสียหายเกิด
ขึ้นทุกวัน และคิดว่าจะมีอยู่ต่อไปเรื่อย ๆ
ไม่ทราบว่าจะวันไหนพิษในอากาศจะหมดไป ซึ่ง
มาถึงวันนี้ทางการไฟฟ้า แม่เมาะก็ยังไม่ออก
มารับผิดชอบต่อสุขภาพเสียหายที่เกิดขึ้นกับชาว
บ้านแต่อย่างใด มีแต่ทางอานกอมเท่านั้นที่รับปาก
ว่าจะให้ความช่วยเหลือ แต่ก็ยังไม่ช่วยเหลือ

นายไพศาล ขรรค์ไชยศรี ประธานสภาจังหวัด
ต่าง กล่าวถึงการช่วยเหลือชาวบ้านว่า ห้อง
ข่าวมูลนิธิแม่ฟ้าหลวงของคณะภคินีมาซาซูกิ
ในสภาจังหวัดโดยด่วน ซึ่งจะเปิดประชุมสมัชชา
วิสามัญในวันที่ 27 ตุลาคมที่จะถึงนี้เพื่อหารือ
ถึงความช่วยเหลือชาวบ้านให้ได้ โดยในสวน
ตัวของคณะนั้นคิดว่าเรื่องมีการไฟฟ้าที่ออก
มาพูดยืนยันให้ก็ทราบว่าจะชดเชยค่าเสียหาย
ที่เกิดขึ้นทั้งหมด ไม่ใช่เงินคงอยู่แบบนี้

ต่อข้อถกเถียงว่าในส่วนของสภาจังหวัด
จะเข้าไปมีบทบาทต่อกรณีไฟฟ้าอย่างไรบ้าง
นายไพศาล กล่าวว่า ที่ปรึกษากันเบื้องต้นกับ
คณะที่มาด้วยกันเห็นว่าอาจจะทำหนังสือถึง
การไฟฟ้า แม่เมาะให้ยุติการก่อสร้างโรงไฟฟ้า
ที่มีโครงการจะสร้างในเขตภาคทุโรงแรก ให้
หยุดไว้เพียงแต่โรงที่ 1 ก็พอ เพราะไม่แน่ใจว่า
โรงไฟฟ้าที่จะสร้างขึ้นจริงจะมีการกำจัดการ
จัดเพื่อรีโคอกไอส์ได้ผล 100 เปอร์เซ็นต์หรือ
ไม่ แม้จะอ้างว่าจะมีการคิดค้นเครื่องกำจัด
สารดังกล่าวก็ตาม แต่ทางสภาจังหวัดเห็นว่า
การสร้างโรงไฟฟ้าเพิ่มก็จะเป็นการเพิ่มสารพิษ
ในอากาศขึ้นไปอีก

นอกจากนี้ นายไพศาล ยังกล่าวอีกว่า
เท่าที่สอบถามจากชาวบ้านพบว่าทุกคนไม่ต้อง
การที่จะย้ายออกจากหมู่บ้านของตน แต่ต้องการ
ให้ทางการไฟฟ้าแม่เมาะให้โรงไฟฟ้าให้ดี และมี
บางรายขอที่จะถูกซื้อคืนขบวนประท้วง ซึ่ง
คนก็ไม่ต้องการไปเสียหากถูกลามรุนแรง ถึง
ขั้นนั้น อ.โรที่ขอจะพูดอยู่กับได้ก็จะหันหน้า
มาปรึกษาหารือ ซึ่งการไฟฟ้าก็ต้องออกมาแสดง
ความรับผิดชอบกับเหตุการณ์ที่เกิดขึ้นอย่างจริงจัง

รายงานข่าวจากผู้สื่อข่าวแจ้งว่า เมื่อวันที่
23 ต.ค. เวลาประมาณ 12.00 น. ดร.พิจิตต รัตกุล
เลขาธิการชมรมป้องกันภัยพิบัติไปเยี่ยมราษฎร
ที่โรงเรียนบ้านสบปาด อ่างกอมแม่เมาะ จว.ลำปาง
หลังจากเยี่ยมผู้ป่วยแล้ว ดร.พิจิตต ได้ให้สัมภาษณ์
ผู้สื่อข่าวว่า คนตกใจมากที่สุดเท่าที่เห็นคือตนเอง
ว่าความรุนแรงที่เกิดขึ้นกับชาวบ้านสบปาด
และตำบลนาสัก อ่างกอมแม่เมาะ นี้รุนแรงน่าเป็น
ห่วงสุขภาพอนามัยของชาวบ้านที่มาก สารพิษ
ที่เกิดขึ้นรุนแรงกว่าที่คิด นอกจากคนไข้ที่มีอยู่
แล้วโรงพยาบาลแล้ว ก็ยังมีชาวบ้านที่เจ็บป่วย
อยู่อีกเป็นจำนวนมาก

ดร.พิจิตต กล่าวต่อไปอีกว่า เหตุการณ์ที่
เกิดขึ้นครั้งนี้ ชมรมป้องกันภัยพิบัติจะดำเนินการ
การช่วยเหลือในเรื่องความเป็นธรรมแก่ชาว
แม่เมาะอย่างถึงที่สุด โดยประการแรกจะเรียก
วงให้รัฐบาลและกรไฟฟ้าให้หยุดคิด ตั้ง
เครื่องกำจัดสารซัลเฟอร์ไดออกไซด์ให้

9. การรายงานข่าวตามความเคลื่อนไหวของบุคคลในช่วงเหตุการณ์รุนแรง ,
เดลินิวส์ , 26 ต.ค. 35

เดลินิวส์

วันจันทร์ที่ 20 ตุลาคม พ.ศ. 2535

6 พิช'แม่แมง รมต.คั่น

ระลอกกรหามอก50 กฟผ.ยังทำเป็นเคย

รัฐมนตรีกักการเมืองรุ่น
เร่งเดินสายเยี่ยมผู้ประสบภัยจาก
อุบัติเหตุโรงไฟฟ้าแม่เมาะสร้างขึ้น
รมช. กลังเจอดี แขนงค้ำมือไปทั่ว
หลังจากเข้าไปใกล้โรงไฟฟ้า ส.ส.
ถ้าปางเศษเมืองนอกแค่ซัลเฟอร์-
ไดออกไซด์ □ ย่นต่อหน้า 14

ในโอกาส 50 ปีโครงการที่ผลิตสายเคเบิลเมืองไทย
2,100 อันตลับเก็บ ถ้าลูกค้ามีแต่โรงไฟฟ้าที่เพิ่มเพิ่ม
ได้ระลอก 3 ครั้งตามเข้า พ.ศ. 50 คน

ปัญหาหมอกควันจากโรงไฟฟ้าแม่เมาะ
โรงไฟฟ้าแม่เมาะที่โรงไฟฟ้าแม่เมาะ
ผลกระทบทางสุขภาพและสิ่งแวดล้อม
หรือโรคเฉพาะชาวแม่เมาะไปจนถึงได้รับสารพิษ
หนักที่สุดจนเกิดอาการทางระบบทางเดินหายใจ
กว่า 213 รายต้องหาใจจัด แขนงค้ำมือทางราช
วังก็เชื่อกต้องห้ามส่ง พ.ศ.เห็น ทั้งยังส่งผลให้
ค้ำไม้ใบหญ้าของชาวบ้านเด็กวางเสียชีวิตอย่าง
กว้างขวางตามข่าวที่ได้เสนอแนะแล้วตามลำดับนั้น
ผู้สื่อข่าวรายงานจากเมืองเกิดนี้ว่ามีราษฎร
จากบ้านสวนป่า หมู่ 1 ต.สวนป่า อ.แม่เมาะและ
หมู่บ้านใกล้เคียงหลายตำบลทยอยเข้ามาเข้ารับการ
รักษาที่ รพ.แม่เมาะ และตามสถานีอนามัยตำบล
อยู่อย่างไม่มีขาดสายจนถึงขณะนี้ไม่มีที่ยังรอดต่อ
จำนวน ซึ่งมีแพทย์ที่ไปโดยที่การตั้งไปรักษา
ตัวที่ทันส่วนที่ รพ.จังหวัดและที่จังหวัดอื่น ๆ
เมื่อวันที่ 11.30 น. วันที่ 26 ส.ค. ผู้สื่อข่าว
ข่าวได้เข้าไปสังเกตการณ์ที่ รพ.แม่เมาะเพื่อสังเกต
จนถึงการเข้ารับการรักษาตัวของชาวบ้านว่าคล
ลงหรือไม่ พบว่าแพทย์ที่ถึงตัวรักษาตัวใน รพ.นี้
ส่วนมากเป็นแพทย์ที่เดินและกันแก่รวม 11
คน ในการนี้มีกาใช้ซึ่งมือ แขนงค้ำมือเนื่องจากได้
รับสารพิษดังกล่าว 2 ราย คือ นางทอง ทองวัง อายุ
48 ปี และนางพองจันทร์ เมื่อจันทร์ อายุ 72 ปี

ทั้งนี้เนื่องจากเกิดยังมีแรงดันอยู่ ต่อมาเกิดมี
อาการแน่นหน้าอก หายใจไม่ออก อ่อนเพลียจน
แทบจะเดินไม่ไหวจนหนีไม่ไหวลูกๆ จึงได้มีตัวส่ง
รพ.นางทองกล่าวด้วยน้ำตกร่วมกับและ ฝ่ายวิ
วอนกับผู้สื่อข่าวว่าขอหากให้ผู้ใหญ่ทาง กฟผ.ดูแล
โดยส่งคนไปทำการรักษาที่ รพ.ศูนย์ฯ ในเมือง
ลำปาง

ผู้สื่อข่าวรายงานว่าจากข่าวลือที่เข้า
กระหน่ำมาเกี่ยวกับโรคและค้ำไม้ในเด็กที่แม่เมาะ
ให้ชาวบ้านซึ่งเป็นลูกหลานของบ้านสวนป่าเด็ก
ตามดูความผิดปกติในเด็กมดลูกที่ป่วย อาจเป็น
รอยช้ำตามก้นของทารกที่คลอด อายุ 35 ปี ซึ่ง
ไปทั้งแม่และบิดารวมกรวยอยู่ที่โรงไฟฟ้า ส.ส.
ปรภาพการ หลังจากทราบข่าวก็ได้รับมอบหมายให้
ให้ทราบว่ามารดาของเด็กคือ นางพองจันทร์ เมื่อ
จันทร์ เป็นคนแม่เลี้ยงป้วยด้วยสารพิษนี้ โดยนาง
กาญจนา กล่าวว่ามีลูกเกิดในครรภ์ของแม่
เพราะปกติแม่เป็นคนที่แข็งแรงมากป่วยที่ป่วย
เพราะเป็นไข้หวัดธรรมดา แต่ครั้งนี้ไม่ทราบเป็น
อะไรถึงเกิดแบบนี้ได้เสียทีเดียว

เกี่ยวกับเรื่องนี้นายบุญชู ศรีทอง รมช.
การคลัง ซึ่งเดินทางมาในโครงการหมอกควันที่
วัดป่าวัด อ.เมือง ลำปางและได้ให้สัมภาษณ์กับ
ผู้สื่อข่าวว่า ตนได้เข้าไปในพื้นที่หมู่บ้านที่ได้รับ
ผลกระทบจากสารพิษดังกล่าวแล้วเมื่อวันที่ 24 ส.ค.
เพื่อหาข้อมูลประกอบการช่วยเหลือและเร่งรัด
กฟผ. ให้ลดความรุนแรงเกี่ยวกับชาวบ้าน ซึ่ง
จากการเข้าไปในพื้นที่ของนายบุญชูครั้งนี้นาย
บุญชูกล่าวว่า แม่เมาะค้ำไม้ผู้รักษาเด็กถูกคา
และหันตามแขน ซึ่งไม่ใช่เป็นเรื่องถูกหาแต่
อย่างใด เพราะเหตุนี้ ๆ คนที่คิดคาไปก็มีความ
รู้สึกด้วยเช่นกัน หรือถึงรับไปก็จะเป็นคน
กระตุบเรื้อรังในภาวะที่คิดร่วมรัฐหมอกควันหนึ่ง
เพื่อให้โลดโลดเร็วที่สุด

ด้านนายแพทย์จิ๋ว จันทะสุรินทร์ ส.ส.ลำปาง
ซึ่งได้เดินทางมาตรวจสอบเกี่ยวกับเรื่องนี้เช่นกัน
ให้สัมภาษณ์ผู้สื่อข่าวว่าหลังจากที่ตนได้ชี้แจง
ประชุมกับภรรยาของนายพิศพล บุคลากรสห
กร.กระทรวงวิทยาศาสตร์และเทคโนโลยีและตั้ง
แวดล้อม นายพิศพล โพธิวิภากร รมช.ประจำลำปาง
น.พ.ปริษา มุสิกกุล รมช.วิทยาศาสตร์ ที่ศาลากลาง

กระทรวงวิทยาศาสตร์ 50 ปี ไม่ทรงกริบคนที่คา
กันแล้ว แต่กรณีที่เกิดขึ้นในบ้านสวนป่าค้ำไม้จำนวน
ของสารที่ถึง 2,100 กิโลกรัม ซึ่งมีคาแค่
เขียนไว้ที่ป้ายชื่อ และตัวผู้ปฏิบัติงานของชาว
บ้านสวนป่า ซึ่งเคยไปขอขงรังให้ผู้จัดการ
กฟผ.คนก่อนไปขอแล้วว่าจะจะเกิดปัญหา
เรื่องนี้ขึ้นแต่ก็ไม่มีใครสนใจ

นางงามข่าวแม่เมาะลำปางแจ้งต่อว่ากรณี
ว่าหมอกควันที่เกิดจากโรงไฟฟ้าแม่เมาะ ล้อมปก
คลุมให้ทั่วทั้งอำเภอแม่เมาะที่หมอกควันและเหม็น
ซึ่งมีกลิ่นคาวคล้ายกำมะถัน ในเรื่องนี้ นายมงคล
เจนละมณีศรี ประคองการรวมผู้จ้องหน้าตัว
กฟผ.แม่เมาะผู้ซึ่งได้ไปโดยไปโดยไปโดย
ตั้งบ้านเกิดอยู่แม่เมาะ 50 ปี จาก วิถีชีวิตที่อยู่กับ
เขาแล้ว ถัดมาที่แม่เมาะบ้านสวนป่าของหมอกควัน
จะมากอยู่ในลำปางมาที่แม่เมาะ ที่แม่เมาะค้ำไม้
อยู่สิ่ง ธรรมดาที่ว่าเป็นหมอกควัน ธรรมดาว่า
ข่าวว่าผู้ซึ่งไปมีกลิ่นเหม็นหมอกควันที่ กฟผ.แม่เมาะ
เป็นกลิ่นเหม็น การที่แม่เมาะลำปางถึงค้ำไม้เข้าไป
เกิดสิ่ง ๆ นี้แม่เมาะผู้ซึ่งไปมีกลิ่นเหม็นหมอก
ควันที่มารวมกันค้ำไม้

ว่าหมอกควันที่เกิดจากโรงไฟฟ้าแม่เมาะ
มีชาวบ้านที่ไปโดยไปโดยหมอกควันและเหม็น
หรือโดยไปโดยโดยไปโดยที่แม่เมาะเป็นระลอกที่
3 ระลอกระลอกแรกคือปี 2514 ได้มีชาวบ้านสวนป่า
และหมู่บ้านใกล้เคียง 3-4 หมู่บ้าน ได้แก่ บ้าน
แม่เมาะ บ้านสวนป่า และบ้านสวนป่าแม่เมาะ ได้
เกิดอาการเจ็บป่วยหลายชนิดในแม่เมาะ เช่นโรคผิวหนัง
โรคหลอดลมอักเสบเรื้อรัง 60 ราย แพทย์ได้รับ
รักษาแล้วในโรงพยาบาลแม่เมาะจำนวนอีก 4 ราย
โรคละเอียดยังมีอยู่ระหว่างความความกักกันค้ำไม้ไป
นายช่วย นพ.แพทย์ นายแพทย์รัฐมนตรี ให้
สำนักงานผู้ซึ่งไปโดยไปโดย 3 ครั้ง เมื่อเกิดกรณี
โรครวมที่แม่เมาะโดยหมอกควัน 3.ลำปางว่า เมื่อ
วันที่ 24 ต.ค. นายวิวัฒน์โรจน์มณฑก จ.ลำปาง
เพื่อแจ้งเรื่องแม่เมาะผู้ซึ่งไปโดยไปโดย ซึ่งคนได้มีอาการ
คิดจิตใจในหมอกควันที่ไปโดยไปโดยที่หมอกควัน
ให้โดยไปโดยไปโดย และหมอกควันที่หมอกควัน
คนในลำปางแล้วหมอกควันที่ไปโดยไปโดยหมอก
ให้เอง ส่วนที่ไปโดยไปโดยไปโดยไปโดยไปโดย
ส.ส.กลางจะเป็นอย่างไร 3.ลำปางไปโดยไปโดย
ไปโดยไปโดยไปโดยไปโดยไปโดยไปโดยไปโดย

10. การรายงานข่าวตามความเคลื่อนไหวของบุคคลในช่วงเหตุการณ์รุนแรง
มติชน , 27 ต.ค. 35

พิษแม่เมาะกำเริบ ห้ามส่งร.พ.อีก 40 รมช.คลัง 'แสบตา'

หนังสือพิมพ์คุณภาพ เพื่อคุณภาพของประเทศ

มติชน

วันอังคารที่ 27 ตุลาคม พ.ศ.2535 ปีที่ 15 ฉบับที่ 5344 ราคา 5 บาท

ต่อจากหน้า 1

แม่เมาะ

ผู้สื่อข่าวมติชน รายงานความคืบหน้าจาก จ.ลำปาง ถึงกรณีชาวบ้านในหมู่บ้านสบป่าด ต.สบป่าด อ.แม่เมาะ จ.ลำปาง และหมู่บ้านใกล้เคียง ได้รับพิษจากสารซัลเฟอร์ไดออกไซด์จากโรงไฟฟ้าแม่เมาะ ของการไฟฟ้าฝ่ายผลิตแห่งประเทศไทย (กฟผ.) ในระหว่างวันที่ 1-3 ตุลาคมและวันที่ 20 ตุลาคม ทำให้เกิดการเจ็บป่วยอย่างรุนแรงจำนวนกว่า 271 คนและพิษไทรทางกระแสเลือดได้รับความเสียหายอย่างหนักว่า เมื่อเวลา 05.00 น. วันที่ 25 ตุลาคม มีราษฎรในหมู่บ้านสบป่าดอีก 40 คนล้มป่วยลงอีกและมีอาการรุนแรงหน้าอก หายใจไม่ออก มีอาการคล้ายจะอาเจียน แสบคอและจุก เนื่องจากสภาพอากาศที่บ้านสบป่าดคล้ายคลึงกับอีกหมู่บ้านที่ 3 และ 20 ตุลาคม ผู้ป่วยทั้ง 40 คน ถูกนำส่งโรงพยาบาลอำเภอแม่เมาะ แต่แพทย์ไม่สามารถจะรักษาตัวได้ทั้งหมด เนื่องจากมีเจ้าหน้าที่ไม่เพียงพอ และผู้ป่วยที่มีอาการหนักมีเพียง 2 รายเท่านั้น ส่วนที่เหลือต้องกลับบ้าน เหตุการณ์ครั้งนี้ นับเป็นครั้งที่ 3 ในรอบไม่ถึง 1 เดือน

กลับเพราะมีเตียงไม่พอ แต่เมื่อกลับมาถึงบ้าน ก็พบกับอากาศเป็นพิษไม่ไหว มีอาการแน่นหน้าอก หายใจอึดอัด อาเจียนตลอดเวลา จนสุดท้ายต้องพามาส่งโรงพยาบาลอีกครั้งเมื่อประมาณตีห้า

นางกัญญา วงศ์กันทร อายุ 33 ปี บุตรสาวของนางฟองจันทร์ เบ็ญจันทร์ กล่าวว่า ได้รับทราบข่าวอากาศเป็นพิษที่บ้านสบป่าด ขณะที่อยู่กรุงเทพฯ กับสามี จึงรู้สึกเป็นห่วงมารดา และเดินทางมาเยี่ยมเมื่อวันที่ 24 ตุลาคม พบมารดามีอาการป่วยอย่างรุนแรงจึงนำส่งโรงพยาบาล

นายบุญชู ศรีทอง รัฐมนตรีช่วยว่าการกระทรวงการคลัง ในฐานะ ส.ส.พรรคความหวังใหม่ จ.ลำปาง กล่าวกับ "มติชน" ภายหลังเสร็จจากพิธีถวายผ้ากฐินของกระทรวงการคลัง ที่วัดป่าเวก อ.เมืองลำปาง และมอบทุนอาหารกลางวันให้นักเรียนโรงเรียนเทศบาล 5 แห่ง เป็นเงินจำนวน 150,000 บาทว่า ปัญหาที่เกิดขึ้นใน อ.แม่เมาะนั้น การแก้ปัญหาที่ต้นเหตุคือการลดปริมาณของสารซัลเฟอร์ไดออกไซด์อย่างจริงจัง สามารถทำได้โดยการร่วมมือกันระหว่างฝ่ายวิชาการอย่างเช่น มหาวิทยาลัยเชียงใหม่กับวิศวกรเคมีของ กฟผ.และร่วมกับคณะกรรมการประสานงานที่จะดำเนินการเรื่องนี้ ส่วนวิธีการแก้ไขปัญหานั้นจะยาวหรือการติดตั้งเครื่องกำจัดมลพิษหรือจะทำอย่างไรให้โรงไฟฟ้าแม่เมาะ จ.ลำปาง ไม่ให้มีมลพิษออกมา เป็นเรื่องที่จะต้องคิดและทำ...

พิษแม่เมาะกำเริบระลอกสี่ หามส่งโรงพยาบาลอีก 40 ราย เตียงไม่พอ หมยรับได้แค่ 2 คน เป็นหญิงชราวัย 60 รมช.คลัง ร้องเจอบุคลากรของสารซัลเฟอร์ไดออกไซด์กับตัวเอง ถึงกับแสบตา แสบผิวหนัง บอกละเลยเรื่องอุปทานขวนขวักวิชาการมาเร่งแก้ปัญหาระบอบการปกครอง สาธารณสุข พบชาวลำปางป่วยด้วยโรคระบบทางเดินหายใจสูงเป็นอันดับ 1 ต่อหน้า 2

ดังกล่าวนี้ น่าจะทำให้โดยภาคให้ชัดเจนไปว่า บริษัทใดคิดตั้งได้เร็วที่สุด เพราะให้เกียรติกับบริษัทนั้นมาติดตั้งทันที" นายบุญชูกล่าว

นายบุญชูกล่าวว่า ฝ่ายวิชาการของมหาวิทยาลัยเชียงใหม่ หรือมหาวิทยาลัยอื่น ควรเข้ามาร่วมกันช่วยเหลือ โดยเฉพาะนักวิชาการที่สนใจหรือรับผิดชอบในเรื่องของสิ่งแวดล้อมและธรรมชาติ

"ความจริงแล้วเหตุการณ์อย่างนี้เกิดมานานแล้วตั้งแต่เริ่มมีการผลิตกระแสไฟฟ้าในโรงไฟฟ้าแม่เมาะเพียงแต่ในอดีตนั้นประชากรยังมีไม่มากนัก ต่อมาเกิดการติดตั้งเครื่องจักรผลิตกระแสไฟฟ้าขนาดใหญ่เพิ่มขึ้นหรือ จากหนึ่งโรงมาเป็นสิบโรง มีเครื่องขนาด 150 เมกะวัตต์ 300 เมกะวัตต์ ซึ่งปริมาณการผลิตจำนวนมหาศาลเช่นนี้ ย่อมจะทำให้ชุมชนในและสารซัลเฟอร์ไดออกไซด์อันเกิดจากจากการเผาไหม้ถ่านหินเพิ่มมากขึ้นกว่าเดิมเกินกว่าขีดบรรยาการจะรองรับได้ และมีท่าทีเกินกว่ามาตรฐานจะทำให้ประชาชนได้รับความเดือดร้อนเกิดเจ็บป่วยขึ้นมา" นายบุญชูกล่าว

รัฐมนตรีช่วยว่าการกระทรวงการคลัง กล่าวเมื่อวันที่ 24 ตุลาคมได้ออกไปพบกับชาวบ้านและนั่งฟังปัญหาความเดือดร้อน รู้สึกมีอาการแสบตาและแสบตามผิวหนัง อาการที่เกิดขึ้นนั้นไม่ใช่เป็นอุปทาน เพราะในช่วงเชื่อมต่อบริเวณกุดกับกุดหนวอย่างนี้ความกดอากาศต่ำ ความชื้นค่อนข้างสูง



11. การรายงานข่าวที่มุ่งเน้นเอาความคืบหน้าของเหตุการณ์แต่ละวันมานำเสนอจนทำให้เกิดภาพที่น่ากลัวและหวาดวิตก , ไทยรัฐ , 29 ต.ค. 35

วันพฤหัสบดีที่ 29 ตุลาคม พ.ศ. 2535

แม่เมาะระลอก 4 เด็ก 7 ขวบแพทมา

ต้องให้ออกซิเจนด่วน ห้ามส่งรพ.อีกมั้ร้อย

แม่เมาะยังโหด พันทิระลอก 4 แพทย์ต้องระดมเจ้าหน้าที่ล่าเตียง ราษฎรนับร้อยเข้าโรงพยาบาล หนูน้อยวัย 7 ขวบ ☆ มีต่อหน้า 17

เพื่อกันแม่เมาะอากาศปรอทสูง ต้องให้ออกซิเจนช่วยหายใจ ในขณะที่มีการจัดการขุดลอกและขนถ่านหินออกจาก ผอ.สำนักงานที่ประชุม ทนได้ถึงจรรยา จากวันที่เคยมีหรือโรงไฟฟ้าแม่เมาะ ๑.๕ ล้าน ปล่อยให้ดับหรือออกกำลังการผลิตปกติ ศพของแม่เมาะ ๓๖๖ คนที่เสียชีวิตได้ รับสารพิษสัมผัสป่วยนับพันราย อีกทั้งสัตว์เลี้ยงล้มตาย กลางคืนนอนหลับไม่หลับ ผู้สื่อข่าวรายงานเมื่อวันที่ 27 ต.ค. ว่า สภากิจการไฟฟ้าฝ่ายผลิตแห่งประเทศไทย กระทรวงสาธารณสุขและกรมโยธาธิการและผังเมือง ได้ร่วมกันประชุมหารือถึงแนวทางช่วยเหลือผู้ป่วยที่ได้รับผลกระทบจากพิษแก๊สซัลเฟอร์ไดออกไซด์ที่เกิดขึ้น ที่ถ่านหินถ่านหินที่ถ่านหินปีละ จำนวน 1๐7 คน และในจำนวนนี้ปรากฏว่า มีอาการหนักถึง ๑๓๖ คน ผู้สื่อข่าวรายงานว่า แพทย์ต้องให้ออกซิเจนช่วยหายใจ ก่อนที่จะนำส่งโรงพยาบาลแม่เมาะช่วยชีวิต พร้อมกับผู้ป่วยรายอื่นๆ ซึ่งทางแพทย์และเจ้าหน้าที่ ได้ทยอยนำแก๊สออกซิเจนมาแจกจ่ายแล้ว 1๐ คน ส่งไปยังโรงพยาบาลแม่เมาะด้วย เหตุการณ์ครั้งนี้ ถือได้ว่าราษฎรได้รับผลกระทบเป็นระลอกที่ 4 แล้ว

ต่อมาเวลา 14.00 น. วันเดียวกัน ทางภาคจังหวัดลำปาง ได้เกิดประทุพริ้วสารพิษขึ้น โดยมี ๑.๐ คนเสียชีวิต ๑๒ คน ผอ.สำนักงานที่ประชุม ปรากฏว่า สมเด็จพระนางเจ้าสิริกิติ์ พระบรมราชินีนาถ และหม่อมราชวงศ์ราชเทวี ได้เสด็จมาเยี่ยมราษฎรที่ประสบภัย โดยเสด็จพระราชกุศลแก่ราษฎรที่ประสบภัยที่จังหวัดลำปาง กล่าวในที่ประชุมว่า ทางจังหวัดควรจะต้องเร่งเอาเงินเสียที อย่ามีไปพึ่งคำชื่นชมของ พล.ร. และจะขอที่จะให้ทุกภาคได้ช่วยเหลือ และควรมีหน่วยงานเกิดขึ้นช่วยเหลือผู้ประสบภัย

ผู้สื่อข่าวรายงานว่า ราษฎรที่ประสบภัย และใกล้แก่ถึงบรรดาญาติพี่น้องให้อพยพเดินทางหนีภัยออกจากพื้นที่ที่กินข้าวแล้ว เพราะไม่สามารถจะทนต่อสภาพความเดือดร้อนต่อไปได้ ขณะเดียวกันมีประชาชนจากต่างจังหวัด ซึ่งแสดงความเห็นในทางสนับสนุนระดมขอยกเงินเดินทางเข้าไปเยี่ยมเยียนราษฎร และ

นอกจากนี้ ยังมีคนอีกจำนวนมากที่ประสบภัยเพราะชาวบ้านอีกนับร้อยคนประสบภัยเพราะชาวบ้านอีกนับร้อยคนประสบภัยเพราะชาวบ้านอีกนับร้อยคนประสบภัยเพราะ

นายแพทย์... ผู้สื่อข่าวรายงานว่า... แพทย์ต้องระดมเจ้าหน้าที่ล่าเตียง ราษฎรนับร้อยเข้าโรงพยาบาล หนูน้อยวัย 7 ขวบ

นายแพทย์... ผู้สื่อข่าวรายงานว่า... แพทย์ต้องระดมเจ้าหน้าที่ล่าเตียง ราษฎรนับร้อยเข้าโรงพยาบาล หนูน้อยวัย 7 ขวบ

นายแพทย์... ผู้สื่อข่าวรายงานว่า... แพทย์ต้องระดมเจ้าหน้าที่ล่าเตียง ราษฎรนับร้อยเข้าโรงพยาบาล หนูน้อยวัย 7 ขวบ

นายแพทย์... ผู้สื่อข่าวรายงานว่า... แพทย์ต้องระดมเจ้าหน้าที่ล่าเตียง ราษฎรนับร้อยเข้าโรงพยาบาล หนูน้อยวัย 7 ขวบ

นายแพทย์... ผู้สื่อข่าวรายงานว่า... แพทย์ต้องระดมเจ้าหน้าที่ล่าเตียง ราษฎรนับร้อยเข้าโรงพยาบาล หนูน้อยวัย 7 ขวบ

12. การนำเสนอด้วยรูปแบบของบทรายงาน แต่ยังคงเน้นแหล่งข่าวจากชาวบ้านที่เจ็บป่วย , มติชน , 21 ต.ค. 35

ปัญหาควันทพิษและฝนกรด⁹⁹



เมื่อไหร่ที่ฝนแม่เมาะ จะยอมรับความจริงเสียที

ชาวบ้านหมู่ที่ 1 ตำบลสบป่าด เจ็บป่วยด้วยโรคทางเดินหายใจ อันเกิดจากมลพิษในอากาศที่ปล่อยออกมาจากโรงไฟฟ้าแม่เมาะ ส่วนใหญ่เจ็บป่วยด้วยโรคทางเดินหายใจ

ในข้อสรุปดังกล่าว คณะผู้ดำเนินการได้ให้ข้อเสนอแนะไว้ด้วยว่า ควรจะมีการเฝ้าระวังโรคทางเดินหายใจ ในบริเวณหมู่ที่ 1 ตำบลสบป่าดและบริเวณใกล้เคียง เพื่อจะได้ทราบปัญหาและดำเนินการแก้ไขได้อย่างรวดเร็ว เนื่องจากบริเวณนี้อยู่ใกล้โรงไฟฟ้าแม่เมาะ (ประมาณ 5-7 กม.)

ควรส่งไปและเลิกผลทางการเกษตรที่ได้รับ ความเสียหายตรวจหาสารพิษและสารเคมีตกค้าง เพื่อหาต้นเหตุที่แท้จริง การจะมีการเฝ้าระวังทางคุณภาพอากาศ โดยใช้เครื่องตรวจคุณภาพอากาศที่ทันสมัยที่สถานีอนามัยสบป่าด ควรมีการเก็บน้ำกินน้ำใช้ ซึ่งชาวบ้านได้จากบ่อน้ำผืนส่งตรวจเพื่อหาโลหะหนักและสารเคมีที่เป็นเบื้อน และต้องประสานงานในระดับสูงเพื่อแก้ปัญหาเฉพาะหน้าและระยะยาวต่อไป

จะเห็นได้ว่า ปัญหาจากมลภาวะแวดล้อมเป็นพิษทางอากาศที่ชาวอำเภอแม่เมาะในหลายหมู่บ้าน ที่อยู่ในพื้นที่ที่มีใกล้เคียงกับโรงไฟฟ้าแม่เมาะ และรวมถึงพนักงานที่ทำงานอยู่ในโรงไฟฟ้า ๕ แห่งที่ได้รับผลกระทบนี้โดยตรง และเหตุการณ์ได้เกิดขึ้นแล้วซ้ำแล้วซ้ำเล่าแก่ชาวบ้านโดยตรงที่รับเอาสารพิษก๊าซซัลเฟอร์ไดออกไซด์เข้าไปสะสมไว้ในร่างกายวันละนิด ๆ เห็นได้จากจำนวนผู้ป่วยที่เพิ่มขึ้นจะมีจำนวนสูงเช่นอย่างผิดปกติที่ป่วยด้วยโรคระบบทางเดินหายใจ แม้จะไม่มีรายชื่อบันทึกตรวจว่าสาเหตุมาจากการตรวจอากาศที่โรงไฟฟ้าแม่เมาะหรือไม่ก็ตาม แต่โดยความเป็นจริงแล้วมันมีเช่นนี้จริง ๆ

คนลำปางไม่พึงประสงค์ที่จะให้ กฟผ.แม่เมาะ พยายามผลักดันให้ฟ้าเพื่อแจกจ่ายให้กับผู้ใช้ทั่วประเทศ แต่คนลำปางก็ยังไม่ต้องการให้รักษากระทรวงท้องถิ่นหมดไปและทิ้งร่องรอยของความเสียหายและผืนดินข้างเปล่าไว้ให้ ที่สำคัญก็คือว่า เมื่อรักษาทางด้านสิ่งแวดล้อมไปแล้ว สิ่งที่เหลือคนลำปางก็คือ อากาศเจ็บป่วยด้วยโรคระบบทางเดินหายใจที่ได้รับการให้ความช่วยเหลือขั้นพื้นฐานจากให้ทุกคนได้คิดและพิจารณาไว้ว่ากัน

และยอมรับความจริงกันเสียที อย่าทำอะไรเพียงเพื่อถกอบโกยแต่ผลประโยชน์และความสุขแล้วปล่อยให้คนลำปางได้รับความทุกข์อย่างไม่มียวันจบสิ้นเช่นที่เป็นอยู่ทุกวันนี้

เจตต์ พิริยะสัตบรรณ

สิ่งแวดล้อมเป็นพิษ ย่อมจะส่งผลให้ชีวิต ทั้งของต้นไม้ นุชและสัตว์ หรือสิ่งมีชีวิตทั้งหลาย ทั้งปวงได้รับผลกระทบด้วยกันหมดทั้งสิ้น ที่อำเภอแม่เมาะ จังหวัดลำปาง ประชาชนหลายหมู่บ้าน ต่างก็ได้รับผลพวงจากสภาพแวดล้อมเป็นพิษจากฝุ่นละอองในการเปิดหน้าดินของเหมืองลิกไนต์และก๊าซซัลเฟอร์ไดออกไซด์จากการเผาไหม้ถ่านหินลิกไนต์จากโรงไฟฟ้าแม่เมาะ สิ่งเหล่านี้ได้เกิดขึ้นมาเป็นระยะเวลาที่ยาวนาน (นับแต่ปี 2526 เป็นต้นมา) และประชาชนรวมทั้งพนักงานของการไฟฟ้าแม่เมาะเอง ก็ได้รับผลพวงในมาโดยตลอด โดยเฉพาะการเจ็บป่วยเป็นโรคเกี่ยวกับระบบทางเดินหายใจที่สูงกว่าปกติ

เมื่อวันที่ 3 ตุลาคม 2535 เวลาประมาณ 05.00 น. ได้เกิดเหตุการณ์ที่ชาวบ้านสบป่าด หมู่ที่ 1 ตำบลสบป่าด อ.แม่เมาะ ต.เกษตรวิสัยวิไลโรด เมื่อได้มีฝุ่นละอองสีขุ่น ฝนตกชุกและฟ้าผ่าลงมาปกคลุมทั่วพื้นที่ได้ ปรายลงมาจากบนอากาศ สามารถสังเกตเห็นได้ง่ายตามพื้นบ้าน หลังคาบ้าน และต้นไม้ใบหญ้า และเมื่อเวลาสายประมาณ 10.00 น. ต้นไม้ที่ถูกฝุ่นละอองดังกล่าวปกคลุมมีลักษณะใหม่เกรียมแห้ง เหมือนถูกสารพิษและต่อมาจะร่วงลงสู่พื้นดิน เช่น ต้นจามรี, ต้นกุลาสิทธิ์, ต้นมะม่วง, ต้นมะขาม และพืชกระถางอื่น ๆ เช่น มะเขือ พริก กระเพรา ไทรระพา เป็นต้น

ในช่วงของประชาชนนี้ต่างก็มีอาการหายใจ ผิด ปวดแสบในลำคอ แสบจมูก ริมฝีปากและเยื่อเมือกแดงจากมีอาการคันในคอ ไอ อาเจียน อาการต่าง ๆ เหล่านี้เกิดขึ้นกับราษฎรทุกบริเวณของหมู่ที่ 1 บ้านสบป่าด ตำบลสบป่าด อ.แม่เมาะ ซึ่งมีจำนวนประชากรอยู่ 450 หลังคาเรือน ราษฎร 2,028 คน

นายบุญฤทธิ์ แก้วทอง อายุ 50 ปี อยู่บ้านเลขที่ 80/5 ม.1 ซึ่งอาศัยที่หมู่บ้านนี้มาเป็นเวลากว่า 20 ปีแล้ว มีอาชีพ "มติชน" ว่าเป็นโรคปอดมากเมื่อ 3 ปีที่แล้ว แต่ก็ได้รับการรักษาหายเป็นปกติแล้วเมื่อ 6 เดือนก่อน สภาพร่างกายดีขึ้น แข็งแรงดี อยู่กับครอบครัวอีก 4 คน เมื่อวันเกิดเหตุมีความรู้สึกหายใจไม่ออก จึงต้องไปเรียกรถเพื่อนบ้านให้ไปส่งที่โรงพยาบาล แพทย์บอกว่ามีอาการแพ้สารพิษ คนจึงไม่พักนอนอยู่ที่บ้านญาติที่อำเภอแม่เมาะอาการจึงดีขึ้น

ครอบครัวของนายภักย์ วงศ์วิง อายุ 47 ปี มีอาการหน้ามืด เป็นลมล้มในท้องหน้า ต้องเข้ารับการรักษาในโรงพยาบาลที่อำเภอเมือง และก็ไปพักอาศัยชั่วคราวที่บ้านภาคเมษ อำเภอเมืองลำปางอาการก็ดีขึ้น

น.ส.รัตนา สุริยา อายุ 23 ปี นอนเป็นลมหมดสติไปในตอนใกล้สว่างของวันที่ 3 ตุลาคม ขณะที่สภาพอากาศมีความกดต่ำ จนญาติพี่น้องต้องป็นหนักต่างเข้าไปช่วยเหลือในห้องนอน เพื่อนำส่งโรงพยาบาลจนอาการดีขึ้น ซึ่งก่อนหน้านั้น น.ส.รัตนาไม่เคยมีโรคประจำตัวอะไรมาก่อน เป็นผู้ที่มีร่างกายปกติ แข็งแรง นอนขี้ขี้ สุริยา มารดาของ น.ส.รัตนาซึ่งมีอายุ 55 ปี ยืนยันกับ "มติชน" และว่า ทุกคนในบ้านต่างมีอาการคล้ายกัน และเกือบทั้งหมดนอนหลับ

"ทุกคนจะรู้สึกเหมือน อ่อนเพลีย แสบคอ มีกลิ่นเหม็น หายใจอึดอัด โดยเฉพาะช่วงที่มีอากาศเย็นและฝนใกล้ตกและตกลงมา รู้สึกว่าไม่ค่อยมีความสุขกันเลย ตอนหน้ารุ่งถึงอยู่หน้าหน้าผืน หน้าหนาวก็เจอวันหิมะ แม้กระทั่งวัว ควาย ที่กินหญ้าก็ยังมีอาการ "แสบ" สงสัยจะถูกควันพิษด้วย" ชาวบ้านหลายคนเล่าให้ฟังอย่างพร้อมเพรียง

จนกระทั่ง เมื่อวันที่ 5 ตุลาคม 2535 คณะเจ้าหน้าที่ของอำเภอแม่เมาะ ราชการนำของ 3 คณะญาติอาสาสมัคร นายอำเภอ พร้อมด้วยนายบุญฤทธิ์ แก้วทอง สรรพสุขอำเภอ นายแพทย์ไชยพันธ์ ทวยวิจิตรณัฐ ผู้อำนวยการโรงพยาบาลอำเภอแม่เมาะ และเจ้าหน้าที่สำนักงานเกษตรอำเภอและอื่น ๆ ที่เกี่ยวข้อง ได้เข้าไปตรวจสอบข้อเท็จจริงซึ่งได้ผลสรุปอย่างน่าพอใจว่า ประชาชนหมู่ที่ 1 ตำบลสบป่าด เจ็บป่วยด้วยโรคทางเดินหายใจ อันเกิดจากมลพิษในอากาศที่ปล่อยออกมาจากโรงไฟฟ้าแม่เมาะ ในระหว่างวันที่ 3-5 ตุลาคม 2535 ประชาชนรวมทั้งเจ็บป่วยด้วยโรคทางเดินหายใจส่วนกลาง และบางส่วนเจ็บป่วยด้วยโรคทางเดินหายใจส่วนล่าง และนอกจากนี้ยังมีสัตว์โรคทางเดินหายใจส่วนกลาง ซึ่งอาจจะเกิดจากการได้รับมลพิษในอากาศปริมาณเล็กน้อยเป็นเวลานาน

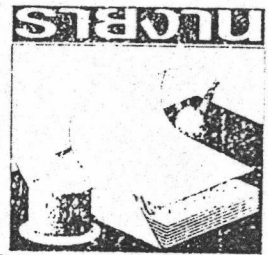
13. บทรายงานที่วิพากษ์เชิงเศรษฐกิจของหนังสือพิมพ์กลุ่มเน้นบทความ ,
ผู้จัดการรายวัน , 2 พ.ย. 35

ธุรกิจ-สิ่งแวดล้อม

พลังงานไทย...ทิศทางใดจึง

ขณะที่ผู้รับผิดชอบนโยบายพลังงานยังคงคือสิ่งที่บริหารจัดการพลังงานไฟฟ้าในประเทศวิถึนี้
ต่อไปความรับผิดชอบต่อผลกระทบที่ตามมาเกือบทั้งหมดถูกโยนให้เป็นภาระของประชาชนใน
ประเทศโดยส่วนใหญ่ ทั้งดิน น้ำ อากาศ และสารพิษ ที่จำเป็นต้องยอมรับอย่างเลือกและเลี่ยง
ไม่ได้

เหมาะสม



การไฟฟ้าฝ่ายผลิตแห่งประเทศไทย (กฟผ.) ต้องยื่นขอติด
ตั้งเครื่องจักรกังหันไอน้ำในโรงไฟฟ้าแม่เมาะเป็นเงินลงทุนครั้งแรก
มากถึง 10,000 ล้านบาท ไม่รวมค่าใช้จ่ายระหว่างการเปิดใช้เครื่อง
อีกประมาณ 3,000 ล้านบาทต่อปี เนื่องจากเกิดกรณีก๊าซซัลเฟอร์
ไดออกไซด์ ที่ปล่อยออกมาจากโรงไฟฟ้าเกิดพิษต่อสุขภาพชาวแม่
เมาะที่อาศัยอยู่ใกล้เคียงและทำลายพืชผลการเกษตร

กรณีข้อเสนอการปฏิรูปที่ดินดำเนิน
การท่ามกลางกระแสคัดค้านของ
ชาวมุสลิมแล้ว เนื่องจากผลกระทบ
ที่ตามมา กฟผ. ต้องจ่ายชดเชย
ประมาณ 100 ล้านบาทต่อปีประมาณ
เดิมประมาณ 2 เท่าเป็นกว่า 200,000
ล้านบาท

ขณะที่บทลงโทษของกฟผ. ในคดี
กระทำความผิดของการไฟฟ้าฝ่ายผลิต
แห่งประเทศไทย ได้ถูกยกเลิกให้
ดำเนินการต่อไปโดยกฟผ. ยังคง
ดำเนินโครงการแล้วโครงการแล้ว
ในเชิงพาณิชย์บ้าง และระดับ
ความรับผิดชอบต่อสังคมก็มากขึ้น

ปัญหาเหล่านี้ถูกมองว่าเป็น
ความขัดแย้งระหว่างกลุ่มอนุรักษ์
สิ่งแวดล้อมกับกฟผ. ซึ่งอยู่ในฐานะ
ตัวแยกกัน-2-ข้างซึ่งขัดแย้งของ
สนับสนุนการพัฒนาอุตสาหกรรม

เช่นทุกวันนี้มากกว่าจะมองเป็น
ปัญหาร่วมกันของคนในสังคมที่จะ
ช่วยกันปรับแต่งการที่ตกมาให้เข้า
สู่วิถึที่ยั่งยืน

คำถามที่ตามมาคือ ความ
สมดุลของการพัฒนาที่ยั่งยืนอยู่
ตรงไหนในมิติของการใช้พลังงาน
ของประเทศ ในเมื่อภาพที่จับ
แทนของรัฐบาลที่จะต้องทำหน้าที่
ผลิตพลังงานไฟฟ้ารองรับการบริโภค
ของสังคม

ถึงเวลาแล้วที่สังคมไทยควร
จะตัดสินใจปรากฏการณ์ที่เกิดขึ้นใน
สังคมด้วยข้อมูลและข้อเท็จจริง

กฟผ. มีที่จะออกมาอ้างกับ
กลุ่มที่ออกมาคัดค้านการพัฒนา
ไฟฟ้าว่า ไทยมีความจำเป็นที่จะใช้
ไฟฟ้าปริมาณมากอยู่แล้วอยู่เสมอ ทั้งนี้
เป็นเหตุผลที่คนไทยได้แต่ได้กับวิวัฒนาการ
เพิ่มการบริโภคพลังงานไฟฟ้าที่

ผ่านมาเป็นเหตุผลประกอบ พร้อม
ทั้งทำนายแนวโน้มในอนาคตว่า
ความต้องการควรเพิ่มเป็นเท่าไร

ขณะที่กลุ่มที่ออกมาคัดค้าน
การลงทุนโครงการเหล่านี้ ซึ่งแจ้ง
เหตุผลประกอบว่า สิ่งที่เราให้ความ
สำคัญมากขณะนี้ คือ ทรัพยากร
ธรรมชาติและสิ่งแวดล้อมที่มีให้ใช้
อย่างจำกัดมาก รวมทั้งปัญหาการ
ปล่อยมลพิษด้านต่างๆ ของโครง
การต่อสภาพแวดล้อม ดังนั้นไม่
ควรตัดสินใจที่จะเริ่มโครงการดัง
กล่าว

ความจำเป็นของทั้งสอง
กลุ่มมาเพื่อระบุปัญหาพลังงาน ได้
ขยายตัวเป็น ความขัดแย้งรุนแรงที่
ตามมาคือ คนส่วนใหญ่ในมอง
และคอยสรุป ลอยวิญญูฯ มาก
กว่าจะเข้าไปแสดงความคิดเห็น
ปัญหาจากกรณีต่างๆ ที่เกิด

ขึ้นในปัจจุบัน อยู่ที่ผู้เสียหายที่ได้
รับผลกระทบมากที่สุด นั่นคือ
ชาวบ้านและสภาพแวดล้อมที่ไม่
สามารถระงับผลกระทบตัดสินใจได้
อีกต่อไป

พลเรือนจึงเริ่มมองหาความ
สมดุลที่จุดกลางทางออกของ
ปัญหาที่ เกษตรกรกับเกษตรกรที่
หนักขึ้นตรงปริมาณการผลิตของ
ทรัพยากรธรรมชาติ และความ
เดือดร้อนของชาวบ้าน

เมืองไทยต้องการพลังงานมาก
จริงหรือ

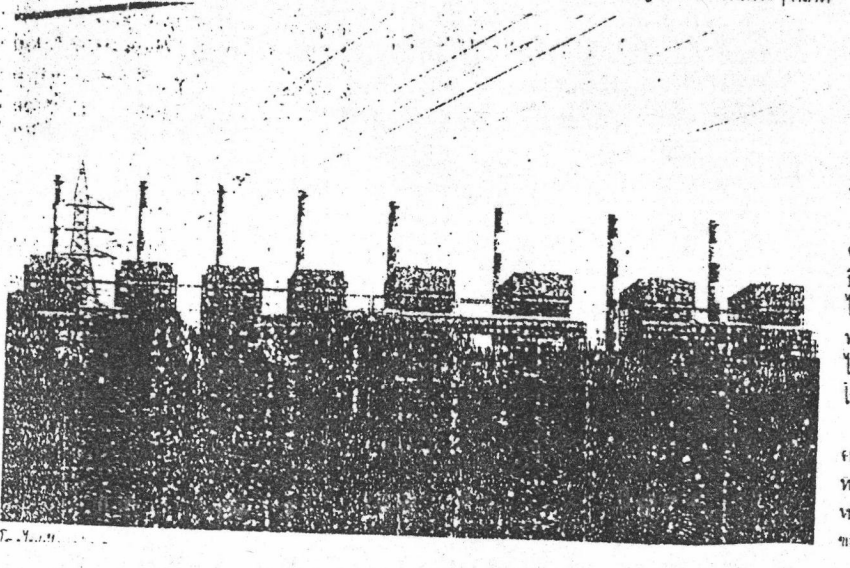
จากข้อมูลของกฟผ. ปี 2533
ประมาณ 1.1 ล้านหน่วย ก่อนปี 2533
ปริมาณการใช้พลังงานของประเทศ
เพิ่มขึ้นเกือบ 2 เท่าจาก 657 ล้าน
กิโลวัตต์ ชั่วโมง เป็น 2,571 เพิ่มขึ้น
1,272 ล้านกิโลวัตต์ ชั่วโมง
อัตราการเพิ่มประมาณร้อยละ 7.1 %

ส่วนแนวโน้มปัญหา คือ
จำนวนประชากรที่เพิ่มขึ้นในช่วง
เวลาเดียวกันจาก 47.8 ล้านคน
เป็น 56.3 ล้านคน

เป็นเหตุผลสำคัญที่กฟผ.
ยืนยันว่าจำเป็นต้องมีการ
พลังงานในปริมาณมากขึ้น

หากยอมรับตามแนวโน้ม
ความต้องการพลังงาน ไม่เกิน 20
ปีจากนี้ไป เมืองไทยจะต้องมีโรง
ไฟฟ้าใหม่เฉลี่ยสี่ต่อความต้องการ
พลังงานที่สอดคล้องกับความจำเป็น
ไม่ใช่เพราะไทยพร้อมแล้วกับเทคโนโลยี
นิวเคลียร์

การกำหนดนโยบายเรื่อง
ความต้องการไฟฟ้าที่กำหนดใช้
หลักอุตสาหกรรม ล้วนแต่ยกย่องไฟฟ้า
หรือใช้กรณีโดยยกย่องการเติบโต
ของอุตสาหกรรมแล้วให้การผลิต



15. ตัวอย่างบทบรรณาธิการที่แสดงจุดยืนถึงการเร่งรัดให้การผลิตไฟฟ้าฝ่ายผลิตฯ แสดงความรับผิดชอบ , มติชน , 27 ต.ค. 35

(มทบข)

บทเรียนแม่เมาะ

โรงไฟฟ้าแม่เมาะที่ใช้ถ่านหินลิกไนต์ได้ปล่อยก๊าซพิษจนมีประชาชนในละแวกลุ่มเจ็บกันมากขึ้น แต่ก็ไม่น่าอินวีที่กระทรวงต่าง ๆ ซึ่งรับผิดชอบโดยตรงได้รีบรุดออกมาทำงานโดยทันที ไม่ควรจะ

เป็นกระทรวงวิทยาศาสตร์เทคโนโลยีและสิ่งแวดล้อม และสำนักนายกรัฐมนตรีที่ดูแลหน่วยงานการผลิตไฟฟ้าฝ่ายผลิตแห่งประเทศไทย (กฟผ.) และวิสาหกิจผลิตหิ่งเป็นอย่างไรคือ หน่วยงาน กฟผ. ผู้เป็นต้นเหตุที่ควรจะได้รับผิดชอบปัญหานี้โดยตรง เพราะเป็นหน่วยงานที่มีผู้ทรงความรู้ น่าจะสังเกตเห็นปัญหาและหาทางป้องกันแต่เนิ่น ๆ หากกลับไม่ทำ

ที่เป็นเช่นนี้ก็เห็นทีจะเป็นเพราะ กฟผ. มุ่งที่จะแสวงหากำไรเป็นใหญ่จึงไม่ยอมลงทุนในการที่จะป้องกันมลพิษซึ่งเป็นการลงทุนที่อาจทำให้กำไรของ กฟผ. ลดน้อยลง นำเสียใจที่ปรัชญาเช่นนี้ทำให้การบริหารงานของ กฟผ. เป็นการบริหารที่ขาดความรับผิดชอบต่อสังคม อย่างไรก็ตามหน้าที่ความรับผิดชอบต่อสังคมย่อมตกเป็นของรัฐบาลอย่างหลีกเลี่ยงไม่ได้ เพราะฉะนั้น รัฐบาลจะต้องยอมลงทุนติดตั้งเครื่องกรองก๊าซพิษหรือด้วยวิธีใดวิธีหนึ่งเพื่อแก้ไขปัญหาโรงไฟฟ้าแม่เมาะมิให้เกิดขึ้นอีกในอนาคต

การที่จะแก้ปัญหาด้วยการปิดโรงไฟฟ้าแม่เมาะย่อมไม่ใช่การแก้ปัญหาที่ดีที่สุดซึ่งต้องเป็นทางเลือกสุดท้าย ในเมื่อไฟฟ้าเป็นพลังงานที่มีความสำคัญและจำเป็นสำหรับวิถีชีวิตสมัยใหม่ การปิดโรงไฟฟ้าแม่เมาะอาจทำให้บางภาคของประเทศได้รับความกระทบกระเทือนในวงกว้างในภาคอุตสาหกรรม เกษตรกรรม และธุรกิจและสังคม ดังนั้น การที่จะปิดโรงไฟฟ้าแม่เมาะได้ก็ต้องหมายความว่าจะต้องมีพลังงานไฟฟ้าจากแหล่งอื่นหรือสถานที่อื่นมาชดเชยได้เท่านั้น ปัญหาการขาดพลังงานไฟฟ้าอาจกลายเป็นเรื่องใหญ่ของไทยในอนาคต

เมื่อประมาณ 2-3 ปีมาแล้ว เคยมีเสียงวิพากษ์วิจารณ์ว่าการขาดแคลนพลังงานไฟฟ้าจะเป็นปัญหาหนึ่งของไทย แต่ขณะเดียวกันความคิดที่จะสร้างเขื่อนไฟฟ้าและโรงไฟฟ้านิวเคลียร์ของ กฟผ. ก็ถูกคัดค้านเพราะกลัวว่าจะเกิดปัญหาสิ่งแวดล้อมและมลพิษขึ้น กรณีแม่เมาะยังเป็นการสนับสนุนให้ความกลัวนี้สมเหตุผลมากขึ้น เพราะการไม่รับผิดชอบต่อของ กฟผ. แต่อย่างไรก็ตาม ควรจะต้องเร่งรัดการหาวิธีอย่างหนึ่งเพื่อรับมือกับปัญหาการขาดแคลนพลังงานไฟฟ้าที่อาจเกิดขึ้นได้ในอนาคต

ทางเดินอย่างหนึ่งที่โลกกำลังเดินกันอยู่ขณะนี้ก็คือ หลังสงครามโลกครั้งที่สอง ในเรื่องนี้ทางรัฐบาลและ กฟผ. ควรที่จะให้ทุนสนับสนุนนักวิชาการทั้งในภาครัฐวิจัยและพัฒนา ควบคู่กันด้วยระดับนี้ให้มากที่สุดเท่าที่จะทำได้ ปัจจุบันอาจมีอยู่บ้าง ไทยเรามีนักวิชาการที่มีศักยภาพในด้านนี้มากพอและไม่จำเป็นต้องจะมีองศาหรือจากต่างประเทศอย่างจริงจัง แต่ต้องให้ทุนสนับสนุนกันให้มากและรวมทั้งกระตุ้นคว่ำวิจัยเพื่อป้องกันและระมัดระวังที่จะเกิดขึ้นต่อสภาพแวดล้อมด้วย ถึงเวลาแล้วที่ไทยจะร้องเตือนโศกและยื่นมือในเรื่องนี้ด้วยตัวเอง

17. ตัวอย่างการ์ตูนที่เสียดสีการไฟฟ้าฝ่ายผลิตฯ จากกรณีมลพิษแม่เมาะ ,
ไทยรัฐ , 26 ต.ค. 35

วันจันทร์ที่ 26 ตุลาคม พ.ศ. 2535





18. ตัวอย่างการ์ตูนที่เสียดสีการไฟฟ้าฝ่ายผลิตฯ จากกรณีมลพิษแม่เมาะ
เดลินิวส์ , 18 พ.ย. 35

วันพุธที่ 13 พฤศจิกายน พ.ศ. 2535

เดลินิวส์



19. การรายงานข่าวช่วงหลังจากที่เหตุการณ์รุนแรงเพิ่งผ่านพ้น ซึ่งยังคงปรากฏมีข่าวของควีนพิษออกมาเป็นระยะๆแต่ไม่โหมนำเสนอเช่นในช่วงเหตุการณ์ปะทุมติชน , 1 พ.ค. 36

หนังสือพิมพ์มติชนรายวัน

วันศุกร์ที่ 1 มกราคม พุทธศักราช 2530

เรื่องโรงไฟฟ้าแม่เมาะพิษอีก หมอกควันปกคลุม-พืชผลเสียหายยับ

นายบุญถม ปันทะกุล ผู้ใหญ่บ้านแม่เมาะ หมู่ที่ 1 ต.นาสัก อ.แม่เมาะ จ.ลำปาง เปิดเผยว่า ชาวบ้านในหมู่บ้านแม่เมาะเข้ามาร้องเรียนว่าได้รับผลกระทบจากสารพิษของโรงไฟฟ้าแม่เมาะ ทั้งนี้ เหตุเกิดเมื่อวันที่ 24 ธันวาคม มีฝนตกหนักทั้งวันทั้งคืน ในวันที่ 26 ธันวาคม ชาวบ้านนำดินกระเทียม ต้นมะเขือเทศที่มีลักษณะเขียวเฉาไหม้เกรียมมาให้ดู

นายบุญถมกล่าวว่า ในเบื้องต้นไม่เชื่อว่าจะมีสาเหตุมาจากสารพิษของโรงไฟฟ้าแม่เมาะอีกและคิดว่าชาวบ้านถูกพาหนะมากกว่า แต่เมื่อช่วงค่ำมีชาวบ้านทยอยเข้ามาร้องเรียนกันมาขึ้นเรื่อย ๆ จึงประกาศเสียงตามสายในหมู่บ้านแจ้งให้ชาวบ้านคนอื่น ๆ ทราบว่าใครได้รับความเสียหายเนื่องจากเหตุการณ์ของคืนวันที่ 24 ธันวาคม และต้นไม้พืชสวนครัวเขียวมาไหม้เกรียมให้มาแจ้งกับตน ปรากฏว่ามีผู้เข้าแจ้งรวมกว่า 50 ราย

"ผมได้ทำบันทึกเมื่อวันที่ 30 ธันวาคม ถึง ร.ต. สักบุญ จิราลิต นายอำเภอแม่เมาะ รายงานถึงสภาพที่แท้จริงซึ่งได้เกิดขึ้น รวมทั้งสภาพของชาวบ้านซึ่งป่วยโดยอัติ แสบในลำคอ แสบร้อนตามผิวหนัง วิงเวียนศีรษะ ให้ทราบด้วย ร.ต.สับุญจึงสั่งการให้นายชุมพล ตรีลวิสัย ปลัดอำเภอประจำตำบลนาสัก พร้อมเจ้า-

หน้าที่เกษตรอำเภอเข้าไปดูแล แต่จนบัดนี้ยังไม่มีการเข้าหาเข้าไปเลย" นายบุญถมกล่าว

นายบุญถมกล่าวว่า ทางแกนนำของชาวบ้านในหมู่บ้านจึงปรึกษารัฐมนตรีเพื่อแก้ไขปัญหาค่าที่คิดขึ้นและได้หมายชาวบ้านทั้งหมดประชุมกันที่วัดบ้านแม่เมาะในวันที่ 31 ธันวาคม เวลา 19.00 น. แกนนำชาวบ้านซึ่งเป็นผู้สูงอายุให้ความเห็นว่า บ้านแม่เมาะกำลังประสบความเดือดร้อนอย่างมาก ปลูกพืชสวนครัวก็ได้รับความเสียหาย ถึงแม้จะได้มีการขอชดเชยจากการไฟฟ้าฝ่ายผลิตแห่งประเทศไทย (กฟผ.) ที่ดูแลโรงไฟฟ้าแม่เมาะ ก็ไม่คุ้มค่ากับสิ่งที่เสียไป จึงมีข้อสรุปว่าน่าจะย้ายไปอยู่ที่อื่นดีกว่า

นางบัวโย กาลิติ์ อายุ 21 ปี อยู่บ้านเลขที่ 16/4 หมู่ที่ 1 บ้านแม่เมาะ ต.นาสัก กล่าวว่า ตั้งแต่เข้าหน้าหนาวเป็นต้นมา พอมีฝนตก หมอกลง ชาวบ้านทั้งเด็กคนแก่ จะเปียกโชก ปวดหัว หายใจไม่ค่อยออก แสบคอ ร้อนปากและโบหน้า และพืชสวนครัวเสียหายไม่ทราบจะทำอย่างไรดี กฟผ.หยุดปล่อยควีนพิษได้หรือไม่ แต่ก่อนนี้ไม่เคยเป็นเพิ่งจะมาในระยะหลังนี้แหละ

นางแดง กวี งาม อายุ 64 ปี บ้านแม่เมาะ เล่าว่า มีอาการแสบร้อนและคันตามผิวหนัง โบหน้าจึงไปหาหมอโสตติบที่แห่งหนึ่งในลำปาง หมอบอกว่าแพ้อากาศ

20.การใช้ภาษาพูดหัวข่าวที่เร้าให้เกิดความตื่นตกใจ ทั้งๆ ที่ในสภาพการณ์จริงนั้น
คว้นพิษได้ลดระดับความรุนแรงลงมากแล้ว แสดงให้เห็นการมุ่งรายงานข่าวจากประเด็น
ของผลกระทบ ความเสียหายและความขัดแย้ง , เดลินิวส์ , 11 ก.ย. 36

วันเสาร์ที่ 11 กันยายน พ.ศ. 2536

เดลินิวส์

แม่เมาะ คืนชีพ มาคน!

ป่วยระงมเจอสารพิษอีกระลอก

"แม่เมาะ" คืนชีพพ่นสารพิษซ้ำเฟอรั

□ อ่านต่อหน้า 15

ประชาชาติธุรกิจ วันอาทิตย์ที่ 12-วันพุธที่ 15 กันยายน พุทธศักราช 2536

★★ ในวันที่ 10-19 กันยายนนี้ กฟผ. เตรียมขอ
มูลไว้ให้คำเตือนเกี่ยวกับเรื่องสิ่งแวดล้อมด้านมลพิษอัน
เกิดจาก โรงไฟฟ้าแม่เมาะ...คงจะมีวิฤตภัยค่าถ่าน
ที่เก็บ ๆ ไว้ตั้งนานแล้วไม่มีโอกาส...เมื่อถึงตอนนั้นคง
จะกระจ่ายฉีดน้ำหยาดออกข้างใจกัน...โดยเฉพาะ
การปิดโรงไฟฟ้าเพื่อลดปริมาณสารซัลเฟอร์ไดออกไซด์
ออก...นี่ก็จะเปลี่ยนสภาพอากาศอีกครึ่งแล้ว...

ได้อ็อกไซด์ ชาวบ้าน-ครู นักเขียนรับเคราะห์มี
อาการแสดงขมุกขมมตา ฝ่ายโรงงานเฝ้าห้ำหั่นไม่ได้
ช่วยเหลืออะไร นอกจากเอาคั้นไม้และบูชามาแจก
จ่ายปลุกป้องกันสารพิษ พอชาวบ้านเจ็บป่วยไป
หาหมอกลับถูกตำข้อสงสัยว่าเป็นพิษหล้ามาสุธา

เมื่อวันที่ 9 ก.ย. นายแก้ว จันทร์ดี
กสิกรใหญ่หมู่ที่ 6 ตำบลบ้านใหม่ อ.แม่เมาะ
แม่เมาะ ร.ลำปาง เปิดเหยียบผู้สื่อข่าวว่า ขณะที่
ชาวบ้านสับสนทุกถนัดเรือน ซึ่งได้รับพิษภัย
จากสารซัลเฟอร์ไดออกไซด์ จากโรงงานไฟฟ้า
ฝ่ายผลิตแม่เมาะเทือกเขาดิม กัด หนองจืดจืด
สลับคอ ไอ และระคายเคืองตา คันไม้ใบหญ้า
ตลอดจนคันข้าวก็เหลือเกินเป็นส่วนใหญ่ ยอคาใบ
ไหม้กรียม ต้นถูกเฉียดสีที่ปลูกไว้ก็แห้งเหี่ยวไป
ร่วงหล่น ทั้ง ๆ ที่มีใช้ตุลห่อคลุม ส่วน นาย
สมบูรณ์ ขณะสงความ ผู้ใหญ่บ้านคนปัจจุบัน
เปิดเผยว่า เกี่ยวกับเรื่องนี้คนได้รายงานให้
ทางการ อ.แม่เมาะทราบแล้ว เข้าใจว่าอยู่ระหว่าง
หน่วยงานรับแจ้งคนขึ้นคอบของทางราชการ

นายแก้วดีคนใหญ่บ้านชี้แจงเพิ่มเติม 1
บางครั้งก็ในเจ้าหน้าที่ของการไฟฟ้าฝ่ายผลิต 2-
3 คน เข้ามาในหมู่บ้าน แต่ก็ไม่มารับปากกับ
ชาวบ้านว่าจะแก้ไขปัญหาคาถามคิดครุ่นของชาว
บ้านอย่างไร นอกจากเอาคั้นไม้และบูชามาแจก
ชาวบ้านให้ช่วยปลุกเพื่อป้องกันสารพิษ แต่ชาว
บ้านก็ยังเจ็บป่วยต้องไปโรงพยาบาลของโรงงาน
ไฟฟ้าแม่เมาะเป็นประจำ ทางโรงพยาบาลก็ให้ยา
แก้ไอมา แต่มั่นยืนด้วยว่าอย่าดื่มสุรามาก ซึ่งก็
ไม่ทราบว่ามีคนดื่มกันตรงไหน นอกแล้วขอให้
ผู้ใหญ่บ้านแสดงความสงสัย

รับเตือนด้านนายสุรศักดิ์ ศิลปสมบูรณ์
รักษาการอาจารย์ใหญ่ ร.ร.บ้านเสด็จ
ระยองวงกตวิทยา ต.เสด็จ อ.เมือง ร.ลำปาง
เปิดเผยกับผู้สื่อข่าวว่า เมื่อวันที่ 25 และ
ส.ค. ก็เข้ามาไป ครูนักเรียนได้รับกลิ่นเหม็น
คล้ายสารซัลเฟอร์ไดออกไซด์ ทำให้ครูนักเรียน
บางคนถึงเวียนศีรษะ จึงได้ทำหนังสือถึง ผอ.ร.ลำ
ปาง ขอให้หน่วยงานที่เกี่ยวข้องตรวจสอบและ
แจ้งผลการตรวจสุขภาพนักเรียน 2 วันที่ผ่าน
มาไว้แล้ว เกิดลมทะเลไรก็ตามแต่ ทั้ง ๆ ที่ ร.ร. นี้ตั้งอยู่
ห่างไกลจากโรงไฟฟ้าแม่เมาะเพียง 20 กิโลเมตร
แต่ขณะนี้ยังไม่ได้รับแจ้งว่ามีกลิ่นเหม็นถึงกับเกิด
งอกอะไรก็ตามนี้.

21. ในช่วงหลังเหตุการณ์รุนแรง หนังสือพิมพ์ส่วนใหญ่ได้ลดระดับและปริมาณ การนำเสนอข่าวแม่เมาะลง แต่เมื่อเกิดสภาพอากาศผิดปกติขึ้นอีก หนังสือพิมพ์ก็นำ เสนอขึ้นเป็นข่าวใหญ่อีกทันที อันแสดงให้เห็นถึงการทำงานข่าวแบบรายวันของหนังสือพิมพ์ สยามรัฐสุดสัปดาห์ , 12 ก.ย. 36

สยามรัฐสุดสัปดาห์

วันอาทิตย์ที่ ๑๒ กันยายน พุทธศักราช ๒๕๓๖

โรงไฟฟ้าแม่เมาะพ่นพิษอีก-ชาวบ้านเจ็บระนาว

ผู้สื่อข่าวรายงานจากจังหวัดลำปาง ว่า ขณะนี้ชาวบ้านจากหลายหมู่บ้านที่อำเภอแม่เมาะ จังหวัดลำปาง เริ่มมีอาการป่วยเกี่ยวกับระบบทางเดินหายใจ มีอาการแสบคอ จมูก ปาก หายใจไม่ออก แน่นหน้าอก เนื่องจากได้รับ สารซัลเฟอร์ไดออกไซด์ จากโรงไฟฟ้าพลังความร้อนของการไฟฟ้าฝ่ายผลิตแห่งประเทศไทย (กฟผ.) อำเภอแม่เมาะ อีกครั้ง หลังจากเหตุการณ์นี้ได้เคยเกิดขึ้นมาเป็นข่าวใหญ่ออกไป ทั่วประเทศเมื่อปลายปีที่แล้ว และในปีซึ่งเริ่มเข้าใกล้ฤดูหนาวและมีฝนตกทุกวัน ทำให้อากาศปิด ความกดล้นอากาศต่ำ จึงเป็นสาเหตุทำให้ สารพิษซัลเฟอร์ไดออกไซด์ เริ่มส่งพิษออก ทั่วกับเด็กนักเรียน ครู ชาวบ้าน จนมีอาการ เจ็บป่วยอย่างปีที่ผ่านมาเป็นจำนวนมาก

ผู้สื่อข่าวได้เดินทางเข้าไปดูสภาพ ข้อเท็จจริงในเรื่องนี้เมื่อวานนี้ที่บ้านสบเต็น หมู่ที่ 2 ตำบลสา ป่าด อำเภอแม่เมาะ เพราะใน ขณะนี้ มีฝนตกลงมาเกือบทุกวัน อาจจะทำให้ เกิดมลพิษอีก เมื่อเดินทางเข้าไปถึงก็พบว่า มี กลิ่นของสารซัลเฟอร์ไดออกไซด์ลอยคั่งอยู่ ทั่วไปเหมือนกับเหตุการณ์ปีที่แล้ว นอกจากนี้ ก็ได้เดินตรวจสอบดูต้นไม้ ที่ซีกสวนครัว ก็พบว่าที่ซีก ต้นไม้ต้นไร่ ของชาวบ้านมี ใบเหี่ยวเฉาร่วงโรยอย่างเห็นได้ชัด ทั้ง ๆ ที่เป็น

หน้าฝนมีฝนตกทุกวันแทนที่ต้นไม้จะเขียวชอุ่ม งดงามกลับกลายเป็นเหี่ยวเฉา

นอกจากต้นไม้ใบผักจะเหี่ยวเฉาตายแล้ว ยังพบเด็ก คนแก่ที่มีร่างกายอ่อนแอไม่แข็งแรง ให้ถูกนำส่งโรงพยาบาลไปแล้ว ๒ ราย เมื่อ ๒ วันก่อน ซึ่งแพทย์ได้ตรวจแล้วมีความเห็นว่า ทุกคนมีอาการเหมือนกันคือ มีอาการแสบปาก คอ จมูก หายใจไม่ออก แน่นหน้าอก และอาเจียน ซึ่งก็ได้ให้ยาไปกินและแนะนำให้พักผ่อนมาก ๆ

นายสมบุญ ชนะสงคราม ผู้ใหญ่บ้าน หมู่ที่ 2 บ้านสบเต็น ตำบลสบป่าด กล่าวกับผู้- สื่อข่าวว่า วันที่ที่ได้ทราบเรื่องนี้ก็ได้รับรายงาน ให้กำนันทราบ ว่า ตอนนี้มีเหตุการณ์แบบปีที่แล้ว เริ่มเกิดขึ้นทำความเดือดร้อนให้ชาวบ้าน อีกแล้ว ซึ่งหลังจากที่กำนันทราบเรื่องก็ได้รายงาน ด่วนไปยังอำเภอเพื่อทราบและเร่งหาทางแก้ไข โดยด่วน แต่ก็ยังไม่มีความคืบหน้า ซึ่งปีนี้แปลก มากที่มีสารซัลเฟอร์ไดออกไซด์ส่งกลิ่นออก มาเร็วกว่าปีที่แล้วประมาณ 1 เดือน จึงอยากจะ ขอให้ผู้ที่เกี่ยวข้องเร่งรีบแก้ไขด่วน ก่อนที่ เหตุการณ์จะย้อนรอยแบบปีที่แล้ว จนชาวบ้าน นับร้อยนับพันต้องยกขบวนพากันไปหาแพทย์ รักษาพยาบาลกันอย่างไกลหล่นวุ่นวายอีก

นพ.ภูวนนท์ เอี่ยมจันทร์ ผู้เชี่ยวชาญ ด้านเวชกรรมป้องกัน สำนักงานสาธารณสุข

จังหวัดลำปาง เปิดเผยว่า ยังไม่ได้รับรายงาน และไม่ทราบว่ามีจำนวนผู้ป่วยมากน้อยแค่ไหน แต่ถ้าหากเกิดขึ้นในระยะนี้จะมีปัญหามาก เพราะ อากาศที่มีก๊าซซัลเฟอร์ไดออกไซด์ปนอยู่ ถ้าหาก ถูกฝนจะกลายเป็นกรดทันที จึงถือว่าเป็นเรื่องมาก

ส่วนที่โร ะเรียนบ้านเสด็จวมชางกูร ตำบล เสด็จ อำเภอเมืองลำปาง ซึ่งเป็นโรงเรียน ขนาดกลาง มีครูนักเรียนนับร้อยคน เกิดมี อาการเจ็บป่วย มีอาการอาเจียน แน่นหน้าอก แสบปาก คอ จมูก เหมือนกับชาวบ้านสบเต็น ทั่ว ๆ ที่โรงเรียนนี้อยู่ห่างจากโรงไฟฟ้าแม่เมาะ ถึง 8-๑ กิโลเมตร ทางอากาศ จึงได้ทำหนังสือ ร้องเรียนไปยังจังหวัดลำปาง ซึ่งรายงานข่าวแจ้ง ว่า ทางเจ้าหน้าที่ได้ติดต่อสอบถามไปทาง กฟผ. แม่เมาะ ว่าสาเหตุที่เกิดขึ้นเป็นเพราะอะไร ซึ่ง ได้รับคำชี้แจงว่า สาเหตุเกิดจากการเปิดหน้าดิน ของเหมืองถ่านหินลิกไนต์ เมื่อมีฝนตกลงมา ทำให้เกิดปฏิกิริยาทางเคมีกับน้ำฝนมีประกาย ไฟเกิดขึ้นทำให้มีกลิ่นเหม็นขึ้นมา แต่ไม่ได้เกิด จากการปล่อยควันของโรงไฟฟ้าแน่นอน ซึ่งก็ ได้กำชับให้กฟผ.แม่เมาะ ทำงานด้วยความ รับผิดชอบ ระมัดระวัง ใลยทำการตรวจสอบสภาพอากาศ ของแต่ละวันทุกวัน และรายงานให้จังหวัดทราบ เป็นระยะ ๆ ต่อไป

22. การทำข่าวแบบรายวันตามกระแสเหตุการณ์, มติชน , 19 ก.ย. 36

19 กันยายน พุทธศักราช 2536

หนังสือพิมพ์มติชนรายวัน

ผู้ว่าการ กฟผ. พาสื่อมวลชนสัมผัสมุมบ้านเหยื่อสารพิษแม่เมาะ พบชาวบ้านเพิ่งได้รับพิษครั้งใหม่ป่วยกันระนาว แต่ยืนยันไม่ได้เกิดจากสารซิลเฟอร์ไดออกไซด์เป็นกลิ่นและควันจากเหมืองถ่านหิน หวั่นหน้าหนาวนี้ประวัติศาสตร์จะซ้ำรอย กรมควบคุมมลพิษเตรียมส่งเจ้าหน้าที่ลงพื้นที่วิเคราะห์หาสาเหตุอีกรอบเดือนหน้า ชาวบ้านไม่อยากให้ร่วมक्रम.

ผู้สื่อข่าว "มติชน" รายงานจากจ.ลำปางว่า จากการที่การไฟฟ้าฝ่ายผลิตแห่งประเทศไทย (กฟผ.) ได้จัดการสัมมนาสื่อมวลชนทั้งส่วนกลางและส่วนท้องถิ่นจ.ลำปางเกือบ 100 คน ที่กฟผ. แม่เมาะ อ.แม่เมาะ จ.ลำปางระหว่างวันที่ 17-18 กันยายนนี้ในหัวข้อ "การแก้ไขผลกระทบสิ่งแวดล้อมของ กฟผ. แม่เมาะ" เมื่อวันที่ 18 กันยายนเป็นวันที่ 2 ของการสัมมนา มีการนำสื่อมวลชนชมกิจการของโรงไฟฟ้าแม่เมาะ และเข้าไปสัมผัสกับข้อเท็จจริงในหมู่บ้านที่ได้รับผลกระทบจากสภาพแวดล้อมเป็นพิษจากเหตุการณ์เมื่อปี 2535 ที่ผ่านมา โดยใช้หมู่บ้านสบป่าด ต.สบป่าด อ.แม่เมาะ เป็นหมู่บ้านเป้าหมาย พบว่ามีผู้เจ็บป่วยด้วยโรคระบบทางเดินหายใจจำนวนมาก

หวั่นพิษโรงไฟฟ้าถล่มหนัก! ควันปกคลุมทั่ว 'แม่เมาะ'

นางมอย จันทน อาย 48 ปี ชาวบ้านสบป่าด กล่าวว่ เมื่อวันที่ 5-6 กันยายนที่ผ่านมาในด่อนเช้าตื่นมาพบว่า ใบหน้าของตนเป็นผื่นแดงเต็มหน้าโดยไม่มีสาเหตุ และมีอาการเจ็บแน่นหน้าอก หายใจไม่สะดวก และไอ เมื่อไปหาแพทย์ได้รับแจ้งว่า เป็นโรคเกี่ยวกับระบบทางเดินหายใจ พร้อมกับให้ยามากินแต่ใบหน้ายังไม่หายเป็นปกติ คงมีอาการแสบร้อนตลอดเวลา คิดว่าเป็นเพราะได้รับสารพิษแน่นอน เวลาที่ชาวบ้านอยู่ก็อย่างไปปลกดกิตเฮลลย

นางสายใจ หมกถึง อายุ 24 ปี เคยว่า เมื่อไม่กี่วันมาใต้เฒ่าเข้ามิดมีอาการวิงเวียนศีรษะ แสบคอ แพทย์บอกว่ เป็นโรคระบบทางเดินหายใจ เดียวนี้ตอนเช้าเกือบทุกเช้า ถ้ามีฝนตกหรืออากาศเย็น จะเห็นกลุ่มควันสีขาวกลุ่มใหญ่ลอยมาทางบ้านสบป่าดไม่มีเหมือนกันว่าเป็นควันอะไร ไม่นั่นใจว่าเป็นควันพิษเหมือนปีที่แล้วหรือไม่ ชาวบ้านมีอาการเหมือนกันหมดตั้งแต่เด็กถึงคนแก่ พิษหนักจนควรวักให้เขวเจาใหม่เกรียม ทั้งที่มีฝนตกเกือบทุกวัน

ทางด้านนายสมบูรณเดนิเนวรา ผู้ว่าการ กฟผ. กล่าวว่ กลิ่นและควันที่เกิดขึ้น ไม่ใช่มาจากก๊าซซิลเฟอร์ไดออกไซด์ จากโรงเจงขะโรงไฟฟ้าแม่เมาะแน่นอน แต่เป็นกลิ่นและควันที่คุ้รึ้นจากการเปิดหน้าดินเพื่อนำถ่านหินลึกในด่มาผลิตกระแสไฟฟ้าในเหมืองแม่เมาะ ได้ถึงให้เจ้าหน้าที่เริ่ความระมัดระวังและแก้ไขปัญหาคด้วยการบดคัถ่านหินให้แน่นแล้ว คาดว่สิ่งที่เกิดขึ้นจะไม่เป็นอันตรายแก่ประชาชนแต่อย่างใด

นายสุพัฒน์ หวังวงค์วัฒนา ผู้อำนวยการกองคุณภาพอากาศและเสียง กรมควบคุมมลพิษ กระทรวงวิทยาศาสตร์เทคโนโลยีและสิ่งแวดล้อม เปิดเคย "มติชน" ว่ จากเหตุการณ์เมื่อปลายปี 2535 ชาวบ้านที่อาศัยอยู่รอบๆโรงไฟฟ้าแม่เมาะได้รับผลกระทบจาก

ก๊าซซิลเฟอร์ไดออกไซด์ จากการศึกษาคพบว่ในเจงมีก๊าซซิลเฟอร์ไดออกไซด์ปริมาณสูง เช่นที่บริเวณโรงพยาบาลแม่เมาะ บริเวณบ้านสบเมาะ ใกล้โรงกั้ว ชาวบ้านที่อาศัยอยู่ในพื้นที่บริเวณนี้ หรือที่กั้วเจิปวย แต่ที่บ้านสบป่าด บ้านลลนเนิน ชะบ้านแฉ่ง ซึ่งพบก๊าซซิลเฟอร์ไดออกไซด์มีกั้วกว่าแต่มีกรรมเรียนและมิชาวบ้านเจ็บป่วย

นายสุพัฒน์กล่าวว่ เริ่ใจว่ สาเหตุเกิดจากความชื้นที่มีอยู่ในอากาศตอนเช้า เพราะอากาศเจิปวยของชาวบ้านมักจะพบในตอนเช้าตุ้ นอกเจงนี้คงยังมีตัวแปรอื่น ๆ ด้วยที่เป็นสวประกอบของก๊าซซิลเฟอร์ไดออกไซด์เมื่อผสมกับความชื้นแล้วจะเกิดปฏิกิริยา ซึ่งกรมควบคุมมลพิษ จะให้จัดส่งเจ้าหน้าที่ไปทดสอบหาข้อเท็จจริงในราวเดือนตุลาคมนี้ โดยจะเข้าไปที่บ้านสบป่าด สบเต็ง และบ้านแฉ่ง

นายคำณวน ทิวิญมาศ ผู้อำนวยการโรงไฟฟ้าแม่เมาะ กล่าวว่ ในช่วงฤดูหนาวนี้ยังไม่อาจยืนยันได้ว่าจะไม่เกิดเหตุการณ์เหมือนครั้งที่ผ่านมา โดยเฉพาะต้นมาตอนเช้าเห็นมีหมอกควันปกคลุมเหนือโรงไฟฟ้าแม่เมาะแล้วรู้สึกไม่สบายใจ และเกิดความไม่มั่นใจ แต่ได้สั่งให้เจ้าหน้าที่ฝ่ายที่รับผิดชอบเตรียมแก้ปัญหาที่อาจจะเกิดขึ้นอีก โดยขั้นต้นคือการลดกำลังการผลิตลง หากถึงขั้นรุนแรงอาจจะต้องหยุดการผลิตไฟฟ้าเลยก็ได้

นายบุญชัย จิวาหัย ผู้อำนวยการฝ่ายปฏิบัติการเหมืองแม่เมาะ กล่าวว่ เหตุการณ์เมื่อปีที่แล้วทำให้กฟผ. มีประสบการณ์ในการเฝ้าระวังมากขึ้น ขณะนี้ได้ติดตั้งเครื่องตรวจคุณภาพอากาศไว้ในหมู่บ้านประมาณ 15 จุดทั้งของ กฟผ. กองอนามัยสิ่งแวดล้อม และของกรมควบคุมมลพิษ ซึ่งหากมีเหตุการณ์เกิดขึ้นคงจะเป็นระยะสั้นเท่านั้น ทุกฝ่ายจะสามารถแก้ไขปัญหาได้ทัน่วงที่ และจะไม่เป็นปัญหาต่อสุขภาพของประชาชน

23.บทวิเคราะห์จากมุมมองและบริบททางเศรษฐกิจ , ฐานเศรษฐกิจ , 4-7 ก.ค. 36

ฐานเศรษฐกิจ

ลบกุณอุตสาหกรรม

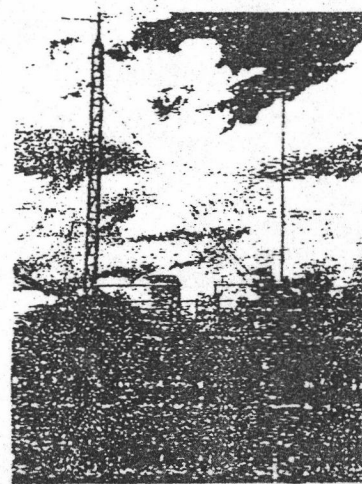
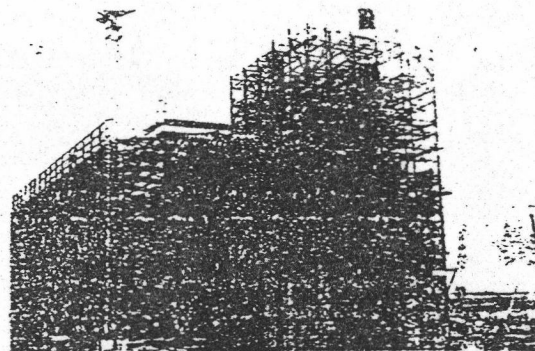
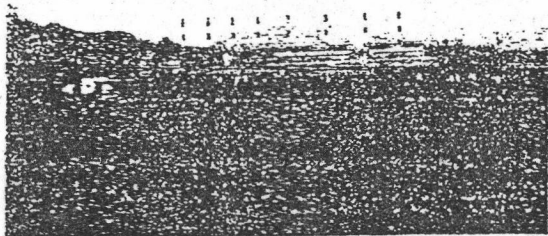
ฉบับที่ 698 วันที่ 4-7 กรกฎาคม 253

สภาพพิษโรงไฟฟ้าแม่เมาะ มหันตภัยที่ไม่เห็นแววสิ้นสุด

ลำปาง เกิดมลพิษประหลาด ราษฎรใน หมู่บ้านจำนวนมากเจ็บป่วยล้มตายพร้อม ๆ กัน ด้วยอาการของระบบทางเดินหายใจ บ้างก็เสียนสติ บ้างก็เวียนหัว แสบหน้าอก พิษแลดูได้รับความเลียดหาย ไบโอดีทียาจะมี รอยไหม้ ทั่วบ้านจำนวนกว่า 200 คน ร้อง

เรียนสื่อมวลชนและสังคมไทยให้ช่วย...
เมื่อวันที่ 3 ตุลาคม เห็นกลุ่มควัน และหมอกหนาเกือบ ไล่กลิ่นเหม็นของถ่านหิน หลังจากนั้นชาวบ้านก็มีอาการเจ็บป่วย ส่วนใหญ่ป่วยด้วยโรคโพรงจมูกอักเสบ คือ อักเสบ เยื่อตาอักเสบ

อีกสองสิบคนตั้งมา จากรายงานการ ตรวจคุณภาพอากาศพบว่ามีปริมาณแก๊ส ซัลเฟอร์ไดออกไซด์ในอากาศ บริเวณโรง เรือนบ้านสบป่าดงพญาไฟระดับมาตรา-ฐาน หรือสูงเกินกว่า 300 ไมโครกรัมต่อลูก บาศก์เมตร เป็นเวลานานกว่าหนึ่งเดือนติดต่อกัน



สภาพทางภูมิศาสตร์ของโรงไฟฟ้าแม่เมาะ ซึ่งไม่เอื้อต่อการระบายอากาศใน ฤดูหนาว เพราะความเป็นแอ่งหรือก้นกระทะที่มีภูเขาล้อมรอบ เมื่อเป็นเช่นนี้ อากาศจึงไม่มีการหมุนเวียน เมื่อปล่อยไอหมอกซัลเฟอร์ไดออกไซด์ออกมา มากๆ ชาวบ้านบริเวณใกล้เคียงที่สุดก็...
เป็นร่างกายนี้อาจจะเป็นผู้รับเคราะห์

บริเวณหัวงานก่อสร้างโรงไฟฟ้าแม่เมาะ ท่อที่ 12 และ 13 ซึ่งต้องติดตั้ง เครื่องจักรก๊าซซัลเฟอร์ไดออกไซด์ด้วย ก็หมดแล้วเสร็จไปเมื่อวันที่ 2540 ถ้าวางตั้งปีนั้นชาวบ้านก็สูดเอาสารพิษเข้าปอดกันถ้วนทั่ว ทว่าหนาวที่ จะ มาเยือนก็มีมาตรการป้องกัน...
เกิดเหตุการณ์แบบบ้านสบป่าหรือยัง

สถานีตรวจวัดคุณภาพอากาศอำเภอวังเหนือ...
(ถ่ายเมื่อ 14 มิถุนายน 2538) ตั้งอยู่บริเวณหมู่บ้าน สบป่า จุดเกิดเหตุเมื่อปีที่แล้ว ห่างจากโรงไฟฟ้า ประมาณ 10 กิโลเมตร สังเกตดูจะพบว่าท้องฟ้ามี หม่นมืด สถานีแห่งนี้จัดเป็นหนึ่งในเจ็ดจุดสำคัญที่ พ.ท.คงไว้ตรวจสอบคุณภาพอากาศ

24. การรายงานข่าวในหนังสือพิมพ์ท้องถิ่นของลำปางที่มุ่งตรวจสอบการไฟฟ้าฝ่ายผลิตฯ สยามโพสต์ ลำปาง , 9-15 ส.ค. 36

ประจำวันที่ 9-15 ส.ค. 36 **สยามโพสต์**

“นรกเขมือบลำปาง” ยมทูต ‘กฟผ.’ อีกแล้ว

■ ความวู่วางไม่ทันหาย ความ
หวายเข้ามาแทรก เครื่องกำจัด
สารซัลเฟอร์ฯ ระเบิดเป็ยกจะพ่นพิษ
สร้างกรดกำมะถันทำลาย คิน ฟ้า
น้ำ อากาศ เป็นพิษ คณะรัฐมนตรีสั่ง
ระงับการติดตั้งตัว ข้างส.ส.
ผู้พัฒนาแห่เบาา กฟผ. ต้องคำนึง
สิ่งแวดล้อมด้วย (อ่านต่อหน้า 2)

ตามที่การไฟฟ้าฝ่ายผลิตแม่-
เมาะ ลำปาง ได้เร่งในการติดตั้ง
เครื่องกำจัดสารกำมะถัน ไอเสีย
ของโรงไฟฟ้า ซึ่งส่งผลให้เกิดสาร
ซัลเฟอร์ไดออกไซด์นั้น รายงาน
ข่าวแจ้งว่า เวลาการไฟฟ้า แม่-
เมาะให้ประกวดราคาทั้งซื้อเครื่อง
กำจัดสารกำมะถันในไอเสีย ของ
โรงไฟฟ้าหลังความร้อนแม่เมาะไป
แล้ว 2 โรง โรงละ 300
เมกกะวัตต์ โดยผู้ประกวดได้คือ
บริษัทมิซูบิชิ จำกัด เป็นเครื่อง
ระบบเปียก (WET TYPE) ใช้หินปูน
ราคา 2,000 ล้านบาท ซึ่งใน
เดือนสิงหาคมนี้จะประกวดราคาอีก
สี่โรงไฟฟ้าในโรง 300เมกกะวัตต์
เป็นระบบเปียก เช่นเดียวกัน

อย่างไรก็ตาม การใช้ระบบ
ดังกล่าวราคาจะสูง แต่จะมีผลเสีย
หาก เนื่องจากจะต้องใช้หินปูนจ้
นวนมาก ทั้งนี้โรงไฟฟ้าขนาด 300
เมกกะวัตต์ จะต้องใช้หินปูน 15
ตันต่อชั่วโมง หากติดตั้งระบบดัง-
กล่าว 6 โรงตามแผน จะต้องใช้
หินปูนใกล้เคียงกับต่อชั่วโมง หรือ
160 ตันต่อวัน คิดเป็น 64,800
ตันต่อเดือน หรือ 777,600 ตันต่อ
ปี การไฟฟ้า จะต้องระบึกฎ-
เกณฑ์หลายธรรมชาติ นำหินปูนมา
ไม่ บด ให้ได้ขนาด ซึ่งการไม่จะ
เกิดฝุ่นมากกว่าการโม่บดหิน ก่อ-
สร้างทั่วไป

ข่าวแจ้งอีกว่า ปริมาณหินปูน
มีอยู่แล้วจะนำไปทิ้งในเหมืองแร่
หินปูนจำนวนมากเหล่านี้ เมื่อถูก
ความร้อนหรือถูกฝน จะเป็นสารระ-
บายแหล่งน้ำบนดิน และใต้ดิน ทำให้
เกิดการเกษตรเสียหาย น้ำบาดาล
อาจเป็นพิษแก่ปศุสัตว์ในกว้าง และ
บริโภคไม่ได้ นอกจากนี้ ค่าใช้จ่าย
ในการลำเลียงขนส่งหินปูนทั้งเหียว
ไป และกลับจะมีราคาสูง ประมาณ
วันละ 200 กว่าเที่ยวรถบรรทุก
สิบล้อ ซึ่งวิธีการทำการไฟฟ้า แม่-
เมาะดำเนินการอนุมัติ เป็นการแก้

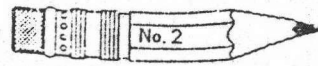
ปัญหาวันละ แต่กลับทำลายแหล่ง
ดินและแหล่งน้ำมาให้กับจังหวัดลำ-
ปาง โดย เรื่องดังกล่าว นายกรัฐมนตรีและคณะรัฐมนตรี ได้พิจารณา
แล้ว เป็นสมควรระงับการติดตั้ง
ตามหนังสือ สำนักเลขาธิการคณะ
รัฐมนตรี ทำเนียบรัฐบาล ที่ นร
0202/ว(ส) 10584 วันที่ 23
กรกฎาคม 2536 ซึ่งลงนามโดย
นายมนตรี เสงเจวีฎู รองเลขาธิการ
การคณะรัฐมนตรี ปฏิบัติราชการ
แทนเลขาธิการรัฐมนตรี พร้อมด้วย
หนังสือดังกล่าว ยังให้ระบุวิธีแก้ไข
ปัญหา สารพิษที่เรียกว่า วิธีดังกล่าว
คือ วิธีระบบแห้ง (DRY TYPE)ซึ่ง
จะต้องใช้เงินลงทุน ในราคาที่สูง
กว่าระบบเปียก แต่ไม่เกิดผลระ-
ทบต่อสภาพแวดล้อม ในภายหลัง
เนื่องจากจะมีสารพิษที่แยกออกจาก
ควันไอเสีย มีจำนวนน้อยกว่าหินปูน
มาก สารพิษที่แยกออกนั้นจะบรรจุ
ในถังซึ่งง่ายต่อการจัดเก็บ หรือฝัง
โดยไม่ทำลายสภาพแวดล้อม หรือ
หากมีจำนวนน้อย นำมาคั่วใหม่จะ
ผสม อาจนำไปแปรรูป กลับมาใช้
ใหม่ได้

รายงานแจ้งว่า การติดตั้ง
เครื่องกำจัดสารกำมะถัน หรือลด
สารซัลเฟอร์ไดออกไซด์ ของการ

25. การแสดงจุดยืนสนับสนุนการไฟฟ้าฝ่ายผลิตฯ ของหนังสือพิมพ์ท้องถิ่น อีกฉบับหนึ่ง ทำให้เกิดภาพของการตอบโต้ และการแบ่งค่ายระหว่างหนังสือพิมพ์สอง ฝ่ายในท้องถิ่น , เอกราช ลำปาง , 1 ม.ค. 36



คิด คิด..เขียน เขียน



มด กฟผ. แม่น้ำ

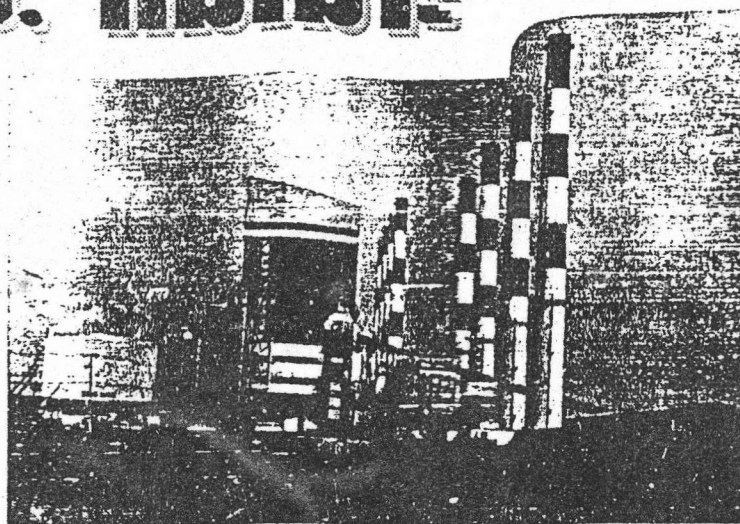
ข่าวจากกฟผ. แม่น้ำ เมื่อเดือนตุลาคม 35 ที่ผ่านมานั้นถือว่าเป็นข่าวใหญ่ และดังที่สุดข่าวหนึ่งของประเทศไทยทำให้คนรู้จักลำปางและแม่น้ำแม่ทั้งแต่เอาแม่สายยันสุโขทัย สุดเหนือสุดใต้ที่เดียวแถมยังเลยไปถึงต่างประเทศทั้งในยุโรปและ อเมริกาด้วย

เพราะเรื่องของ มลภาวะจากละอองกำมะถัน ที่ไม่สามารถลอยตัวขึ้นสู่ท้องฟ้า เพราะเหตุแม่เขียน จากความผันแปรของธรรมชาติทำให้อากาศภายในรัศมีรอบ ๆ บริเวณโรงไฟฟ้าถูกกักไว้ไม่สามารถลอยตัวขึ้นได้

เป็นผลกระทบให้มวลสารพิษที่มีชีวิตและไม่มียุติกันหาหนทางแข็งแรงรับสารพิษเข้าไปเต็มอัตรา ผลที่เกิดขึ้นก็คือ การเจ็บไข้ด้วยของชาวบ้านที่อาศัยอยู่ในรัศมีของมลพิษรวมไปถึง การแห้งเหี่ยวอันเฉาของพืชพันธุ์ธัญญาหารของชาวบ้านด้วย

เป็นความเสียหายที่ กฟผ. ไม่อาจปฏิเสธความรับผิดชอบได้ ซึ่ง กฟผ. ก็ยอมรับและยินดีที่จะชดเชย
ผมเองในฐานะคนไทยและถือว่ามีส่วนเป็นเจ้าของ กฟผ. แม่น้ำคนหนึ่ง แม้จะเป็นระดับ

ชาติที่ไม่มีใครจะรู้ ล่วงหน้าได้ เหมือนกับการเกิดลมพายุ พัดมาหรือ ภูเขาไฟระเบิดที่ไม่มีใครมีโอกาสรู้ล่วงหน้า ฉะนั้นการที่อยู่ที่เกิดฝนตกหนักติดต่อกันถึง 5 วัน ก่อผลกับอุณหภูมิต่ำลงทำให้เกิดภาวะอากาศชั้นยากแก่การลอยตัวของสารต่างๆ จึงทำให้เกิดอาการกตค้นขึ้น และกลายเป็นสารพิษครอบคลุมไปทั่วบริเวณ ใกล้เคียงโดยที่มีน้ำเป็นความบกพร่อง ละเลยในการปฏิบัติหน้าที่ ของเจ้าหน้าที่ที่อื่นเนื่องมาจากความไม่รู้ตัวและไม่สามารถจะกำหนด ความเปลี่ยนแปลงของธรรมชาติ ให้ เพราะเหตุการณ์ เช่นนี้ซึ่งปรากฏเป็นครั้งแรก ตั้งแต่เริ่มสร้างโรงไฟฟ้ามาตั้งแต่ พ.ศ. 2503 เป็นต้นมา ฉะนั้นหากจะมองด้วยจิตใจที่เป็นธรรมและด้วยความเห็นอกเห็นใจสำหรับเหตุการณ์ที่ทุกคนไม่มีโอกาสได้รู้ล่วงหน้า และไม่มีใครอยากให้เกิดขึ้น แล้วการกระหน่ำซ้ำเติม และการกล่าวหาอย่างรุนแรงราวกับทุกคนเป็นผาดครบนั้น ควรจะเกิดขึ้นหรือไม่ วัตถุประสงค์ที่แท้จริงและให้คำตอบให้คือเพราะผู้ปฏิบัติงานที่แม่น้ำแม่รวมทั้งครอบครัวและลูกที่พี่น้อง เพื่อนฝูง ก็อยู่ในบริเวณเดียวกันนี้ จะได้รับสารพิษนั้นด้วย



● โรงไฟฟ้าแม่แม่น้ำลำปางทำให้เกิดมลภาวะเป็นพิษ...

ให้เกิดมลภาวะขึ้น และผมที่ได้ทราบว่าได้มีการชดเชยค่าเสียหายและดูแลรักษาผู้เจ็บป่วยจากสารพิษทุกคนจนบัดนี้ อากาศอยู่ในชั้นเกือบปกติ และผมก็อยากจะชมผู้ปฏิบัติของ กฟผ. ทุกคนไม่ว่าระดับไหนที่มีจิตใจดีคอยและ บัณฑิตความรับผิดชอบและก้มหน้าก้มตาทำงาน ด้วยความดีความชอบให้ทุกคนมีแสงสว่างมีไฟฟ้าใช้โดยมิต้อง เคืองร้อนและมีให้คำนึงว่าตนเองจะเหน็ดเหนื่อยและเสี่ยงกับภัยอันตราย แค่ไหนตั้งแต่การชดเชยค่าเงินประกันเพื่อเป็นเชื้อเพลิงให้กับโรงไฟฟ้าการต้องอดทนหลับพักผ่อนแล้วคือการทำงานของ เครื่องกำเนิดไฟฟ้าตลอดวันตลอดคืน เพื่อให้การผลิตกระแสไฟฟ้า การส่งกระแสให้กับผู้ใช้ได้โดยไม่ขาดความบกพร่อง ความ

ตุลาคม โดยลงทุนติดตั้ง เครื่องฝุ่นกำมะถัน มิให้ลอยขึ้นไปก่ละอองซ้เข้าของถ่านลิกไนท์แม้จะต้องลงทุนมหาศาล และด้วยความคิดถึงเครื่องบอกความ กตอากาศหากภาวะอากาศเปลี่ยนแปลงเกินกว่าพิกัด ที่ประชาชนจะรับได้โรงไฟฟ้าจะหยุดเดิน เครื่องทันทีเพื่อให้เกิดสารพิษปนเข้าไปในอากาศซึ่งก็หมายความว่า ถ้าโรงไฟฟ้าโรงใดโรงหนึ่ง ต้องหยุดเดินเครื่องลงปริมาณกระแสไฟฟ้าก็จะลดลงน้อยลงไปด้วย และในภายจะให้เกิดภัย มาทดแทน ตามปริมาณที่ต้องเสียไป กฟผ. ก็ต้องเพิ่มกระแสจาก โรงไฟฟ้าใช้น้ำมันเป็นเชื้อเพลิง ซึ่งก็จะมีค่าใช้จ่ายเพิ่มขึ้น และไม่ว่าจะเป็นอย่างไรก็ตาม การขาดแคลน

ภาคผนวก ง.

รายชื่อบุคคลที่สัมภาษณ์ประกอบงานวิจัย

1) สมหมาย ปาจิฉฉัตต์ : บรรณาธิการบริหาร หนังสือพิมพ์มติชน เป็นผู้ควบคุมแนวนโยบายข่าวของหนังสือพิมพ์ และมีบทบาทสำคัญที่สร้างภาพลักษณ์ให้แก่มติชนว่าเป็นหนังสือพิมพ์ที่มีจุดยืนทางการเมือง สิ่งแวดล้อม และสังคม

2) บุญเลิศ คชายุทธเดช : บรรณาธิการข่าว หนังสือพิมพ์มติชน รับผิดชอบดูแลข่าวหน้า 1 การเลือกสรรและจัดลำดับความสำคัญของข่าว มีความสามารถด้านการวางแผนงานข่าวสืบสวนสอบสวน อันเป็นลักษณะเด่นของมติชน

3) อภิชาติ ศักดิ์เศรษฐ์ : บรรณาธิการข่าวภูมิภาค หนังสือพิมพ์มติชน รับผิดชอบประสานงานข่าวมลพิษแม่เมาะกับผู้สื่อข่าวในท้องถิ่น พยายามผลักดันนำเสนอเรื่องราวอย่างต่อเนื่อง จนทำให้มติชนได้รับรางวัลข่าวสิ่งแวดล้อมดีเด่นประจำปี 2536 จากเหตุการณ์แม่เมาะนี้

4) ธงชัย ณ นคร : หัวหน้าข่าว หนังสือพิมพ์ไทยรัฐ ดูแลข่าวหน้า 1 ให้เป็นไปตามนโยบายของไทยรัฐ โดยอาศัยประสบการณ์กว่า 20 ปี ทำให้สามารถกำหนดทิศทางข่าวต่าง ๆ ของไทยรัฐได้

5) กัญญา ทูมมานนท์ : ผู้สื่อข่าวพิเศษ หนังสือพิมพ์ไทยรัฐ เป็นมือข่าวสำคัญที่ไทยรัฐต้องส่งเข้าพื้นที่เสมอเมื่อมีเหตุการณ์รุนแรงเกิดขึ้นในภูมิภาค เช่นเดียวกับข่าวมลพิษแม่เมาะที่เข้าไปอยู่ในพื้นที่เป็นเดือนเพื่อส่งข่าวให้ไทยรัฐ

6) อีระสิทธิ์ สมแก้ว : ผู้สื่อข่าวประจำหน้าสิ่งแวดล้อม หนังสือพิมพ์เดลินิวส์ รับผิดชอบหน้าสิ่งแวดล้อมและหน้าโลกหมุนไป ซึ่งเป็นการนำเสนอบทความสารคดีเชิงวิเคราะห์ทางสิ่งแวดล้อม เป็นผู้หนึ่งที่ติดตามศึกษากรณีมลพิษแม่เมาะอย่างต่อเนื่อง

7) เจตน์ อริยะสมบัติ : ผู้สื่อข่าวมติชน ประจำจังหวัดลำปาง ได้ทุ่มเทความพยายามกับเรื่องของมลพิษแม่เมาะมาตั้งแต่ปี 2533 แต่ต้องพ่ายแพ้ต่อหลักฐานข้อพิสูจน์มาตลอด จนกระทั่งมาประสบ ความสำเร็จทำให้เกิดการแก้ไขปัญหาได้ในเหตุการณ์ปี 2535 และนำไปสู่รางวัลผู้สื่อข่าวยอดเยี่ยมของมติชน

8) ปรีชาปกรณ์ ไสยรัตน์ : ผู้สื่อข่าวเดลินิวส์ ประจำจังหวัดลำปาง และผู้สื่อข่าวสถานีโทรทัศน์ช่อง 3 เป็นผู้สื่อข่าวกลุ่มแรกที่เริ่มมองเห็นสภาพผิดปกติของแม่เมาะ แต่รายงานข่าวได้ไม่เต็มที่เนื่องด้วยสภาพเงื่อนไขบางอย่าง

9) นเรศ ดวงไชย : หัวหน้าข่าวหนังสือพิมพ์สยามโพสต์ จังหวัดลำปาง มีจุดยืนในการนำเสนอข่าวมลพิษจากโรงไฟฟ้าแม่เมาะ ทั้งในรูปแบบข่าวและบทความวิเคราะห์ จนทำให้สยามโพสต์เป็น หนังสือพิมพ์ท้องถิ่นฉบับเดียวในลำปางที่เอาจริงเอาจังกับสภาพปัญหานี้

10) ชาตรี ทาไชยวงศ์ : หัวหน้าข่าวหนังสือพิมพ์เอกราช จังหวัดลำปาง เป็นหนึ่งในนักข่าวรุ่นบุกเบิกของกรณีแม่เมาะ แต่ด้วยเงื่อนไขความสัมพันธ์ในท้องถิ่น ทำให้ทำให้การนำเสนอข่าวของเอกราชมีจุดต่างจากหนังสือพิมพ์ท้องถิ่นฉบับอื่น ๆ

และผู้ที่เกี่ยวข้องกับงานเผยแพร่ข่าวของสื่อมวลชน คือ

11) สุพิน ปัญญามาก : ผู้อำนวยการฝ่ายประชาสัมพันธ์ การไฟฟ้าฝ่ายผลิตฯ เป็นบุคคลที่ได้รับการยอมรับว่ามีฝีมือทำงานประชาสัมพันธ์ สร้างภาพลักษณ์ที่ดีให้แก่การไฟฟ้าฝ่ายผลิตฯ แต่ต้องมาพบกับอุปสรรคครั้งใหญ่ในกรณีมลพิษแม่เมาะนี้

12) สำเร็จ หรุ่นรักวิทย์ : หัวหน้าฝ่ายประชาสัมพันธ์ โรงไฟฟ้าแม่เมาะ ต้องเผชิญหน้ากับทุกฝ่ายในช่วงวิกฤติการณ์แม่เมาะ ในฐานะของผู้ชี้แจงและตอบคำถาม

13) นายแพทย์ไชยพันธ์ ทยาวิวัฒน์ : ผู้อำนวยการโรงพยาบาลแม่เมาะ เป็นผู้ติดตามศึกษาสภาวะการเจ็บป่วยของชาวบ้านในบริเวณแม่เมาะมาตลอด ในกรณีวิกฤติการณ์ครั้งนี้ จึงเป็นแหล่งข่าวที่สำคัญของสื่อมวลชน

14) ดร. พิจิตต์ รัตกุล : เลขาธิการมูลนิธิป้องกันควันพิษ มีบทบาทสำคัญในการหยิบกรณีปัญหามลพิษที่แม่เมาะขึ้นมาเปิดเผยต่อสาธารณะ และเป็นผู้นำสำคัญที่ผลักดันไปสู่การแก้ไขปัญหารวมทั้งเป็นแหล่งข่าวสำคัญของสื่อมวลชนในช่วงภาวะเหตุการณ์รุนแรงด้วย

15) ชุมพล ศรีสวัสดิ์ : ปลัดอำเภอแม่เมาะ

16) มานพ บุญมาเทพ : กำนันตำบลบ้านสบป่าด อำเภอแม่เมาะ

17) แก้ว อิทวงศ์ : อดีตกำนันตำบลบ้านสบป่าด

18) บุญถม บันทะกุล : ผู้ใหญ่บ้านแม่จาง

19) สมบูรณ์ ชนะสงคราม : ผู้ใหญ่บ้านสบเต็น

20) ศรีบุตร ไชยยาอ้าย : ผู้ช่วยผู้ใหญ่บ้านสบเต็น



ประวัติผู้เขียน

นางสาววิลาสินี พิพิธกุล เกิดวันที่ 26 สิงหาคม พ.ศ. 2507 ที่กรุงเทพมหานคร สำเร็จการศึกษาปริญญาตรีนิเทศศาสตรบัณฑิต (เกียรตินิยมอันดับ 2) สาขาวิชาการหนังสือพิมพ์ คณะนิเทศศาสตร์ จุฬาลงกรณ์มหาวิทยาลัย ในปีการศึกษา 2528 และเข้าศึกษาต่อในหลักสูตรนิเทศศาสตรมหาบัณฑิต ที่จุฬาลงกรณ์มหาวิทยาลัย เมื่อพ.ศ. 2536 เคยทำงานในตำแหน่งเจ้าหน้าที่ฝ่ายโครงการฝึกอบรมและวิจัย สถาบันพัฒนาการหนังสือพิมพ์แห่งประเทศไทย (พ.ศ. 2528-2535) อาจารย์คณะนิเทศศาสตร์ วิทยาลัยโยนก จังหวัดลำปาง (พ.ศ. 2535-2536) ปัจจุบันเป็นอาจารย์ประจำภาควิชาการหนังสือพิมพ์ คณะนิเทศศาสตร์ จุฬาลงกรณ์มหาวิทยาลัย