

## ความรู้ทั่วไปเกี่ยวกับเยอบีร่า

### ประวัติของเยอบีร่า

"เยอบีร่า" เป็นไม้ดอกในวงศ์ คอมโพสิเท (Compositae) มีชื่อวิทยาศาสตร์ว่า Gerbera jamesonii ชื่อสามัญที่เรียกโดยทั่วไปมีหลายชื่อ เช่น Transvaal daisy African daisy หรือ Barberton daisy ทั้งนี้เนื่องมาจากลักษณะดอกของเยอบีร่าคล้ายกับดอกเดซี่ ส่วนชื่อเยอบีร่า นั้นตั้งขึ้นเพื่อเป็นเกียรติแก่นาย Traugott Gerber นักธรรมชาติวิทยาชาวเยอรมัน ซึ่งเดินทางไปพบพันธุ์ไม้และเป็นผู้นำมาเผยแพร่ แต่เดิมใช้ "Gerberia" ภายหลังมีผู้นิยมใช้ "Gerbera" มากกว่าและใช้มาจนถึงปัจจุบัน

เยอบีร่ามีถิ่นกำเนิดอยู่ที่ Transvaal ในแอฟริกาใต้ มีอยู่ประมาณ 40 ชนิด แต่ที่นิยมและรู้จักกันแพร่หลายมีเพียงไม่กี่ชนิด เช่น Gerbera jamesonii, Gerbera veridifolia และ Gerbera aurantae สำหรับชนิดที่นิยมและรู้จักกันดีในอเมริกานั้นมีเพียงชนิดเดียว คือ Gerbera jamesonii ซึ่งได้มีผู้นำจากแอฟริกาไปปลูกมานานแล้ว อย่างไรก็ตามในอเมริกาปรากฏว่ามีการศึกษาเกี่ยวกับเยอบีร่า น้อยมาก ซึ่งผิดกับประเทศทางยุโรป โดยเฉพาะในเนเธอร์แลนด์ได้ให้ความสนใจเกี่ยวกับเยอบีร่ามาก และทวีความสำคัญในแง่การผลิตเป็นการค้า ตลอด 25 ปีที่ผ่านมา ได้มีการศึกษาวิธีการปลูก การดูแลรักษา โรคและแมลง ตลอดจนมีการผสมและปรับปรุงพันธุ์จนได้พันธุ์ใหม่ ๆ ขึ้นมาเป็นอันมาก

สำหรับในประเทศไทย เยอบีร่าเป็นที่รู้จักแพร่หลาย และนิยมปลูกมานานแล้ว โดยนายแพทย์คาร์ทิว เป็นผู้ส่งพันธุ์เข้ามาปลูกในกรุงเทพฯ ราวปี พ.ศ. 2451<sup>1</sup> ในระยะ

---

<sup>1</sup> ัญณะ เศษะศิลพิทักษ์, "เยอบีร่าพันธุ์ยุโรป," พืชสวน 18 (เมษายน 2526),

แรก ๆ นิยมปลูกเป็นไม้กระถางหรือปลูกประดับบริเวณเท่านั้น ต่อมาได้มีการผสมพันธุ์จนได้  
ลูกผสมใหม่ ๆ มากมาย และปรากฏว่าในปัจจุบันนี้ได้มีการปลูกเยอบีร่าเป็นไม้ตัดดอกขาย  
อย่างกว้างขวาง โดยเฉพาะในเขตบางกรวย ตลิ่งชัน และบริเวณใกล้เคียง ได้มีการ  
ปลูกเยอบีร่าสลับกับผักต่าง ๆ ในพื้นที่ประมาณ 1,506 ไร่ เมื่อเปรียบเทียบกับภาคอื่น ๆ  
ของประเทศเยอบีร่ามีพื้นที่เพาะปลูกในเขตกรุงเทพฯ คิดเป็นสัดส่วนร้อยละ 50.2 ของพื้นที่  
เพาะปลูกทั้งประเทศ (ดูตารางที่ 2.1)

ตารางที่ 2.1

พื้นที่เพาะปลูกไม้ตัดดอกปี 2528<sup>1</sup>

: ไร่

ประเภทไม้ดอก	พื้นที่เพาะปลูก ทั้งประเทศ	พื้นที่เพาะปลูก เขตกรุงเทพฯ	สัดส่วนพื้นที่เพาะปลูกเขต กรุงเทพฯ/พื้นที่เพาะปลูก ทั้งหมด (ร้อยละ)
1. กลี๋ยงไม้	10,800	5,596	51.8
2. กุหลาบ	3,500	97	2.8
3. เยอบีร่า	3,000	1,506	50.2
4. มะลิ	3,500	2,098	59.9
5. จำปี-จำปา	6,000	548	9.1
6. ดอกรัก	3,500	1,478	42.2
7. บัวตัดดอก	3,800	326	8.6
8. ดาวเรือง	600	27	4.5
9. แอสเตอร์	280	40	14.3
10. ช่อนกลีน	200	26	13.0
11. แกลดิโอลัส	35	-	-
12. บานไม่รู้โรย	3,000	202	6.7
13. เบญจมาศ	420	5	1.2
14. สร้อยทอง	600	397	66.2
15. หน้าวัว	20	-	-

ที่มา : ฝ่ายไม้ดอกไม้ประดับและพืชสมุนไพร, กรมส่งเสริมการเกษตร

หมายเหตุ : <sup>1</sup> ตัวเลขประมาณการ

## ลักษณะทางพฤกษศาสตร์<sup>2</sup>

เยอบีร่า เป็นไม้ดอกที่จัดเป็นไม้ล้มลุกยืนต้น มีอายุหลายปี (Perennial herb) มีลักษณะทั่ว ๆ ไปดังนี้คือ

### ลำต้น (Stem)

มีลักษณะคล้ายไรโซม (rhizome) สีน้ำตาล ลำต้นมีขนาดสั้นและมีการเจริญเติบโต อยู่ใต้ดิน ซึ่งเป็นที่เกิดของตาดอก ใบ หน่อ และราก

### ใบ

เป็นใบเดี่ยว แตกออกจากตาที่ติดกับลำต้นใต้ดินมีสีเขียวแก่ ใบปรกเป็นพุ่ม มีการจัดเรียงแบบสลับ (alternate) มีก้านใบ (petiole) ไม่มีหูใบ (stipule) ขอบใบเป็นแฉก (lobe) แต่ละแฉกหยักลึกไม่เท่ากัน แผ่นใบคลี่กางไม่เต็มที่ โดยที่ขอบใบทั้งสองข้างมักจะโค้งงอเข้าหาเส้นกลางใบ ทำให้ใบมีลักษณะเป็นรูปตัววีขึ้น ๆ หรือคล้ายร่องน้ำ ที่โคนก้านใบเป็นสีม่วงและแดงเข้ม สีนี้จะจางหายไปเป็นสีเขียวเมื่อถึงตัวใบ

### ดอก

งอกจากตาตรงส่วนของลำต้น (lateral bud) ก้านดอกมีลักษณะเรียวกลม มีสีเขียวอ่อนในระยะแรก เมื่อดอกบานเต็มที่โคนก้านดอกจะเปลี่ยนเป็นสีน้ำตาลปนม่วง โดยทั่วไปก้านดอกจะยาวและสง่ช่อดอก (inflorescence) ขึ้นไปเหนือดอก ทำให้ดอกเด่นชัด และดูสวยงาม ก้านดอกมีความยาวประมาณ 20-70 เซนติเมตร ดอกเยอบีร่ามีลักษณะของดอกเป็นรูปทรงหัว (head) ซึ่งประกอบด้วยดอกย่อยเล็ก ๆ (floret) เป็นจำนวนมากอัดกัน

---

<sup>2</sup>สมเพียร เกษมทรัพย์, รองศาสตราจารย์, การปลูกไม้ดอก (พันธุ์ทับทิมชิ่ง, 2525), หน้า 319-320.



แน่นบนฐานรองดอก (receptacle) ที่แบน (flat) และมี involucre bracts เป็นรูประฆัง (Campanulate) รองรับ involucre bracts นี้ประกอบด้วยกลีบย่อย ๆ มีลักษณะเรียวเล็ก ปลายแหลม มีสีเขียวและเรียงซ้อนเหลื่อมกันหลาย ๆ แถว แถวที่อยู่ด้านนอกจะสั้นกว่าที่อยู่ด้านใน ช่อดอกหนึ่ง ๆ จะมีดอกย่อยอยู่ 2 ประเภท คือ

ก. ดอกย่อยชั้นนอก (ray florets)

เป็นดอกตัวเมีย (pistillate flower) เรียงอยู่รอบนอกของช่อดอก มีเพียง 1-2 ชั้น สำหรับดอกแบบ single flower ส่วน double flower จะมีมากกว่า 2 ชั้น

ข. ดอกย่อยชั้นใน (disc florets)

เป็นดอกสมบูรณ์เพศ (complete flower) มีขนาดเล็กและจำนวนมากเรียงอัดกันอยู่บริเวณใจกลางของช่อดอก

ดอกย่อยทั้ง 2 ชนิดเป็นดอกแบบ bilabiate กล่าวคือมีกลีบดอก (lip) 2 กลีบ คือกลีบล่าง (lower lip) และกลีบบน (upper lip) กลีบล่างมีลักษณะเป็นแผ่น ป่องตรงกลาง แล้วค่อย ๆ เรียวเล็กไปทางโคน และปลายกลีบตอนปลายจะมี 3 หยัก (tooth) แต่บางพันธุ์อาจมีปลายกลีบเรียวแหลม ส่วนกลีบบนจะมีหยักลึกมากจนเป็น 2 ริ้ว ทั้งดอกย่อยชั้นนอก และดอกย่อยชั้นใน จะมีกลีบเลี้ยง (calyx) ที่เปลี่ยนรูปเป็นขนเล็ก ๆ (pappus) เรียวยาวจำนวนมาก ซึ่งอาจจะเรียงกันเป็น 2 แถว หรือหลาย ๆ แถว ับละของเกสรตัวผู้ (anther) มี 5 อัน เชื่อมติดกันเป็นวงรอบก้านเกสรตัวเมีย (style) ับละของเกสรตัวผู้แต่ละอันจะมี 2 เซล และแตกตามยาว ก้านเกสรตัวผู้ (filament) จะติดกับกลีบดอก (corolla tube) โดยอยู่สลับกับกลีบดอก ซึ่งเป็นลักษณะที่สำคัญของวงศ์ คอมโพสิเท (compositae) ก้านเกสรตัวเมียมีลักษณะเรียวยาวตอนปลายแยกออกเป็น 2 แฉก (bifid) มียอดเกสรตัวเมีย (stigma) 2 อัน รังไข่ (ovary) เป็นแบบ inferior มี 1 locule 2 carpel มีไข่ (ovule) แบบ antropous ติดที่ฐานของรังไข่ (basal placetation) ภายหลังจากที่มีการผสม (fertilization) ผลเป็นแบบ achene เปลือกนอกมีลักษณะเป็นร่อง ด้านบนปกคลุมด้วยขนเล็ก ๆ (pappus) ซึ่งยังคงอยู่หลังจากกลีบดอกร่วงไป ผลนี้ประกอบด้วยเมล็ดเพียงเมล็ดเดียว มี embryo ขนาดใหญ่ตั้งตรงใบเลี้ยงก่อนข้างบนไม่มี endosperm

## ราก

รากของเยอบีร่ามีเป็นจำนวนมาก ลักษณะอ้วนกลม ขนาดใหญ่เท่า ๆ กัน สีน้ำตาล ทรงปลายรากที่งอกใหม่ มีลักษณะแหลมและมีสีขาวห้อยลึกลงไปในดิน ระบบรากเป็นพวงรากฝอย (fibrous root system)

## การแยกประเภท (Classification)

โดยทั่วไปเยอบีร่าสามารถแยกประเภทได้ 2 แบบ ตามจำนวนชั้นของดอกย่อยชั้นนอก (ray florets) คือ

### 1. Single Flower Gerbera

หมายถึงเยอบีร่าที่มีดอกย่อยชั้นนอก (ray florets) เพียง 1-2 ชั้น ส่วนดอกย่อยชั้นใน (disc florets) มีขนาดเล็กกลีบสั้นรวมกันอยู่ตรงกลางของดอกคังเช่น เยอบีร่าสายพันธุ์ยุโรปและอเมริกัน

### 2. Double Flower Gerbera

หมายถึงเยอบีร่าที่มีดอกย่อยชั้นนอก (ray florets) ซ้อนกันมากกว่า 2 ชั้นขึ้นไป ส่วนดอกย่อยชั้นใน (disc florets) มีกลีบดอกสั้นลมหลิ้นกันไป ตั้งแต่รอบนอก ๆ เข้าไปเรื่อย ๆ จนสั้นที่สุดและอัดแน่นอยู่ตรงกลางของดอก คังเช่น เยอบีร่าสายพันธุ์ไทย

รศ. สมเพียร เกษมทรัพย์ แห่งมหาวิทยาลัยเกษตรศาสตร์ ได้แยกเยอบีร่าออกเป็น 3 ประเภท โดยอาศัยลักษณะที่ต่างกันของดอกในภาระจำแนก คือ

#### 1. เยอบีร่าสายพันธุ์อเมริกัน (American strain gerbera)

มีลักษณะกลีบดอกของดอกย่อยชั้นนอกเรียวยาว (long-narrow) ปัจจุบันนี้มีการผสมพันธุ์ทำให้ได้เยอบีร่าพันธุ์ใหม่มีทั้งดอกชั้นเดียว กึ่งซ้อนและดอกซ้อน (single, semi-double, double) มีสีสรรสดใสกว่าเดิม แต่ยังคงลักษณะเดิมไว้คือ ดอกย่อยชั้นนอก จะมีกลีบดอกเล็ก เรียวยาว และมีดอกย่อยชั้นในขนาดเล็ก เยอบีร่าสายพันธุ์อเมริกันนี้ไม่นิยมใช้เป็นไม้ตัดดอก เนื่องจากลักษณะดอกไม่สวยและบานไม่ทน

## 2. เยอบีร่าสายพันธุ์ยุโรป (European strain gerbera)

เป็นเยอบีร่าแบบ Single flower สายพันธุ์นี้มีลักษณะเด่นและผิดไปจากเยอบีร่าสายพันธุ์อเมริกัน คือ กลีบดอกกว้าง และป่องตรงกลางนิด ๆ (wider and shorter) กลีบดอกหนา ก้านดอกใหญ่ยาวและแข็งแรง และเมื่อนำไปใช้หรือปักแจกันจะทนกว่าเยอบีร่าสายพันธุ์อเมริกันและเยอบีร่าสายพันธุ์ไทย . เยอบีร่าสายพันธุ์ยุโรปนี้ได้มีการปรับปรุงและผสมพันธุ์ขึ้นมาใหม่อย่างกว้างขวางโดยเฉพาะในต่างประเทศ โดยมีเป้าหมายใช้เป็นไม้ตัดดอก เยอบีร่าสายพันธุ์นี้เป็นที่นิยมมากทั้งในและต่างประเทศโดยเฉพาะความต้องการภายในประเทศนั้นเพิ่มขึ้นอย่างรวดเร็ว

## 3. เยอบีร่าสายพันธุ์ไทย (Thai strain gerbera)

มีลักษณะแตกต่างจากเยอบีร่าสายพันธุ์อเมริกันและสายพันธุ์ยุโรปคือ ดอกจะซ้อนหนามาก จึงจัดเป็น double flower กลีบดอกของดอกย่อยชั้นนอกไม่เรียว หรือป่อง มีลักษณะอยู่กึ่งกลางระหว่างสายพันธุ์อเมริกันและสายพันธุ์ยุโรป โดยกลีบดอกมีลักษณะซ้อนหนา (fully double) ลดหล่นลงมา กลีบดอกแคบแต่ไม่ยาว ส่วนดอกย่อยชั้นในจะอยู่รวมกันตรงกลางดอกและยาวลดหล่นออกมาได้จังหวะและสัมพันธ์กับดอกย่อยชั้นนอก

นอกจากนี้ยังมีผู้แบ่งเยอบีร่าออกเป็นประเภทอื่นอีกเช่น New Zealand strain เป็นต้น

### ชนิดและพันธุ์ของเยอบีร่า

นักพฤกษศาสตร์ได้จำแนกเยอบีร่าออก 40 ชนิด (species) ตามลักษณะรูปร่างของใบ ดอก สีดอก และการเจริญเติบโต แต่ชนิดที่นิยมปลูกและรู้จักกันอย่างแพร่หลายคือ Gerbera jamesonii ซึ่งเป็นต้นกำเนิดของเยอบีร่าที่ปลูกกันในปัจจุบันไม่ว่าจะเป็นสายพันธุ์อเมริกัน สายพันธุ์ยุโรปหรือสายพันธุ์ไทย

## เยอบีร่าสายพันธุ์อเมริกัน (American strain gerbera)

เยอบีร่าชนิดนี้เป็น Gerbera jamesonii ฝรั่ง ซึ่งในปัจจุบันมีทั้งที่เป็นพันธุ์แท้ มีดอกแบบ single flower มีขนาดดอกค่อนข้างเล็ก และลูกผสมที่ได้จากการคัดเลือกพันธุ์ที่มีสีสวย สะดุดตา ตัวอย่างพันธุ์ที่มีจำหน่ายในปัจจุบัน ได้แก่<sup>3</sup>

### 1. California duplex

มีดอกย่อยชั้นนอก 2 ชั้น สีสวย สด สะดุดตา ให้ออกดอก พุ่มสูง 2-2 $\frac{1}{2}$  ฟุต ดอกขนาดใหญ่ 5 นิ้ว กลีบดอกยาวมาก มีจำนวนกลีบดอกมากกว่าพันธุ์อื่น ๆ มีทุกสีทั้ง ขาว ครีม ชมพู แดง ส้ม

### 2. Fantasia Double Crested

เป็นดอกซ้อนคล้ายพันธุ์ไทย คือ กลีบดอกของดอกย่อยชั้นในจะยาวกว่า ปกติและเรียงลมหันกันจนถึงใจกลางดอก ต่างกับสายพันธุ์ไทยโดยกลีบดอกวงนอกสุดของดอกย่อยชั้นในจะยาวเพียงครึ่งหนึ่งของความยาวของกลีบดอกย่อยชั้นนอก ทำให้เห็นเป็น 2 วง ชัดเจน ส่วนสายพันธุ์ไทยจะมีกลีบดอกกลมหันตามลำคัม จนแยกได้ไม่ชัดระหว่างดอกย่อยชั้นในกับดอกย่อยชั้นนอก มีหลายสี เช่น ชมพูอ่อน ชมพูเข้ม ส้ม แดง เหลือง ครีม และสีผสม หรือสีเหลืองภายในดอกเดียวกัน

### 3. Happipot

เป็นพันธุ์ใหม่ที่เพิ่งมีการจำหน่าย มีทรงต้นเป็นพุ่มใช้ปลูกเป็นไม้กระถาง ให้ออกดอก บานพร้อม ๆ กันครั้งละ 2-3 ดอก พุ่มเตี้ยประมาณ 8-12 นิ้ว ใบเล็ก ก้านดอกแข็งแรง ดอกบานได้นานกว่าปกติ เหมาะที่จะปลูกสำหรับชายโดยใช้กระถางขนาด 4 นิ้ว

---

<sup>3</sup> ลักขณา เฟ็ชรประดับ, ผู้ช่วยศาสตราจารย์. "เยอบีร่าพันธุ์ต่างประเทศ", วารสารวิจัยและส่งเสริมวิชาการเกษตร 1(มกราคม-มีนาคม. 2527), หน้า 27.

#### 4. Mardi Gras

เป็นลูกผสม  $F_1$  สูง 2 ฟุต ดอกสวย สีสะกดตา ขนาด 3-4 นิ้ว  
เหมาะสำหรับเป็นไม้ตัดดอก

##### เยอปีร่าสายพันธุ์ยุโรป (European strain gerbera)

เยอปีร่าชนิดนี้เป็นชนิดที่ได้รับความสนใจและกำลังเป็นที่นิยมกันอยู่ในปัจจุบัน มีต้นกำเนิดจาก Gerbera jamesonii hybrida อันเป็นลูกผสมระหว่าง Gerbera jamesonii กับ Gerbera viridifolia พันธุ์ที่มีปลูกในยุโรป เช่น Jongenelen, Alkemade แต่พันธุ์ที่รู้จักกันดีและเป็นพันธุ์ตัดดอกในปัจจุบันคือ

Jongenelen มีดอกและก้านดอกแข็ง กลีบดอกกว้างและสั้น ดอกย่อยชั้นในใหญ่ อายุการใช้งานนานมาก มีทุกสีทั้งครีม ขาว ชมพู ส้ม และแดง

ตัวอย่างพันธุ์ที่ตัดดอก เช่น

พันธุ์ดอกสีขาว ได้แก่ เดลฟี (Delphi)

พันธุ์ดอกสีแดง ได้แก่ คลีโอพัตรา (Cleopatra) คลาอูเดีย (Claudia)

เทอร์ราวีซ่า (Terravisa) และจอยซ์ (Joyce)

พันธุ์ดอกสีชมพู ได้แก่ บีทริกซ์ (Beatrix) รีเบคคา (Rebecca) และโนวา (Nova)

พันธุ์ดอกสีส้ม ได้แก่ โอลิมปิก (Olympic) คลีเมนทีน (Clementine) และ

วิกทอเรีย (Victoria)

พันธุ์ดอกสีเหลือง ได้แก่ เทราเฟม (Terrafame) และเออราโนัส (Uranus)

พันธุ์ดอกสีเหลืองไล่คำ ได้แก่ บาฮามา (Bahama)



เยอบีร่าสายพันธุ์ไทย (Thai strain gerbera)

สำหรับเยอบีร่าสายพันธุ์ไทยที่ผสมขึ้นหลายสิบพันธุ์ ทั้งได้จดทะเบียนและไม่มีกา  
จดทะเบียน พันธุ์ที่นิยมปลูกเป็นไม้ตัดดอกในปัจจุบันได้แก่<sup>4</sup>

พันธุ์ดอกสีเหลือง

- เหลืองใหญ่ ก้านดอกยาวตรงและแข็งแรง ดอกมีขนาดใหญ่ การเรียง  
ตัวของดอกย่อยชั้นนอกเป็นระเบียบมาก
- เหลืองน้อย ก้านดอกยาวตรงและแข็งแรง ดอกมีขนาดใหญ่ การจัด  
เรียงของดอกย่อยไม่เป็นระเบียบ
- สีดา ดอกมีสีเหลืองสดใส การเรียงของดอกย่อยชั้นนอกเป็นระเบียบ  
สวยงาม กลีบดอกค่อนข้างเรียวยาว ก้านดอกตรงแข็งแรง
- เหลืองพั่งสี สีของดอกสดใส ก้านดอกยาวตรงแต่ไม่แข็งแรง

พันธุ์ดอกสีชมพู

- บัวหลวง ดอกมีขนาดใหญ่ สีปนหรือชมพูเข้มสดใส การจัดเรียงของ  
ดอกย่อยเป็นระเบียบมาก ก้านดอกยาว ตรงและแข็งแรง
- ลูกรัก ดอกมีขนาดใหญ่สีชมพูชลิขาว สดใสสะอาด สวยงาม การ  
จัดเรียงของดอกย่อยชั้นนอกเป็นระเบียบ ก้านยาวแต่ไม่แข็งแรงนัก  
ก้านดอกมักคดงอเป็นส่วนใหญ่
- ดอกกระต๊าก กลีบดอกมีขนาดใหญ่ บ้อม สั้น ทำให้มีขนาดดอกเล็ก  
การเรียงตัวของดอกย่อยเป็นระเบียบมาก

<sup>4</sup> เพิ่มศักดิ์ สุทธิวารี, "การเปรียบเทียบพันธุ์เยอบีร่าเพื่อปลูกเป็นไม้ตัดดอก"  
(วิทยานิพนธ์ปริญญาโทบัณฑิต ภาควิชาพืชสวน บัณฑิตวิทยาลัย มหาวิทยาลัยเกษตรศาสตร์,  
2522), หน้า 4-5.



แผนภาพที่ 2.1 ดอกเยอบีร่าสายพันธุ์ไทย



แผนภาพที่ 2.2 ดอกเยอบีร่าสายพันธุ์ยุโรป

- เฒรวัว ดอกมีขนาดใหญ่มาก การเรียงตัวของดอกย่อยชั้นนอกเป็นระเบียบ สีสด

#### พันธุ์คอกสีแดง

- แดงลักแทง ดอกมีขนาดใหญ่ กลีบดอกชั้นนอกแคบ ยาว มีจำนวนมาก มีการจัดเรียงของกลีบดอกสวยงาม ก้านดอกตรงแต่มีขนาดเล็กและสั้น
- แดงตาเป็น ดอกมีขนาดใหญ่ มีสีแดงสด การเรียงตัวของดอกย่อยเป็นระเบียบมาก ก้านดอกยาวตรงแต่อ่อนและพับได้ง่าย
- แดงใหญ่ ดอกมีขนาดใหญ่ที่สุด กลีบดอกชั้นนอกแคบ ยาวและมีจำนวนมาก ก้านดอกตรงแต่มีขนาดเล็กและสั้น
- ขุนแผน มีสีแดงสด ดอกย่อยมีหลายชั้นและซ้อนกันหนา

#### พันธุ์คอกสีส้ม

- สีอิฐ ดอกมีขนาดใหญ่ การเรียงตัวของดอกย่อยเป็นระเบียบมาก ดอกมีสีส้มเกือบแดง สีสดสะดุดตา ก้านดอกยาว ตรง แข็งแรง
- จำปา ดอกมีขนาดใหญ่ กลีบดอกย่อยชั้นนอกใหญ่และหนามีหลายชั้น ก้านดอกตรงและแข็งแรง สีของดอกเป็นสีส้มอมเหลือง
- สุรเสน ดอกมีสีส้มไม่สดนัก ก้านดอกยาวตรงค่อนข้างแข็งแรง
- สร้อยฟ้า ดอกมีขนาดใหญ่ การเรียงตัวของดอกย่อยมีระเบียบ แต่จำนวนดอกย่อยชั้นนอกมีน้อย กลีบดอกยาว ก้านดอกเล็ก

#### พันธุ์คอกสีขาว

- ขาวจักยาว มีสีขาวอมชมพู ดอกมีขนาดใหญ่ก้านดอกยาวตรงและแข็งแรง
- ขาวจักสั้น คอกสีขาวบริสุทธิ์ขนาดใหญ่ ก้านดอกใหญ่แข็งแรงแต่สั้น
- ขาวครีม กลีบดอกหนากว้าง ปลายกลีบมน ก้านดอกตรงและแข็งแรง

## การขยายพันธุ์ (Propagation)

เยอบีร่าสามารถขยายพันธุ์ได้หลายวิธี คือ

### 1. การเพาะเมล็ด (Seed)

เมล็ดของเยอบีร่ามีลักษณะโค้งงอนิด ๆ คล้ายรูปเคียวสั้น ๆ ยาวประมาณ  $\frac{2}{3}$  - 1 เซนติเมตร เมล็ดมีขนาดใหญ่ใน 1 กรัม จะมี 350-400 เมล็ด<sup>5</sup>

### วิธีการเพาะเมล็ดเยอบีร่า<sup>6</sup>

#### ก. การเตรียมดินเพาะ

ดินที่ใช้เพาะต้องสะอาด ปราศจากเชื้อโรคถ้าเป็นดินเก่าควรจะอบฆ่าเชื้อโรคเสียก่อน โดยใช้ทรายร้อน ผสมกับขุยมะพร้าวในอัตราส่วน 1:1 หรือ 1:2 คลุกเคล้าให้เข้ากันแล้วรดน้ำให้ชุ่มพอประมาณ

#### ข. ภาชนะที่ใช้เพาะ

อาจจะใช้กะบะเพาะ หรือตะกร้าพลาสติกที่มีรูระบายน้ำด้านล่างได้ แล้วนำเอาดินผสมที่เตรียมไว้บรรจุในภาชนะประมาณ  $\frac{2}{3}$  ของภาชนะ เกือบหน้าดินเพาะให้เรียบ ทำร่องลึกประมาณ  $\frac{1}{2}$  - 1 เซนติเมตร ห่างกันร่องละ 1 นิ้ว หยอกเมล็ดลงในร่องให้เมล็ดห่างกัน 1 นิ้ว แล้วกลบร่องด้วยดินผสม รดน้ำโดยใช้บัวรดน้ำแบบฝอยละเอียด ปิดด้วยกระดาษหนังสือพิมพ์หรือกระดาษที่มีลักษณะซึมซับน้ำได้ดี โดยให้ขนาดของกระดาษเท่าภาชนะที่ใช้เพาะพอดี วางให้สัมผัสไปบนพื้นผิวของดินผสมที่ใช้เพาะเมล็ด นำกะบะที่เพาะไปไว้ในที่ร่ม

---

<sup>5</sup>ลักขณา เพ็ชรประดับ, ผู้ช่วยศาสตราจารย์. "เยอบีร่าพันธุ์ต่างประเทศ", วารสารวิจัยและส่งเสริมวิชาการเกษตร 1(มกราคม-มีนาคม 2527), หน้า 28.

<sup>6</sup>สมเพียร เกษมทรัพย์, รองศาสตราจารย์, การปลูกไม้ดอก (พันธุ์พบบลิวซ์), 2525), หน้า 332-333.

### ก. การร่อนน้ำ

ร่อนน้ำวันละ 2 เวลา คือ เช้า-บ่าย โดยรดไปบนกระดาดให้เปียกและมีน้ำขังอยู่เล็กน้อย น้ำจะค่อย ๆ ซึมผ่านกระดาดลงไปบนดินผสม ทำให้ดินผสมมีความชื้นเสมอกัน และกระดาดจะช่วยรักษาความชื้นในกระเบเพาะไว้ ซึ่งจะช่วยให้เมล็ดงอกเร็วขึ้น หลังจากเพาะประมาณ 4-5 วัน เมล็ดเขมือบิร่าจะเริ่มงอก และจะย้ายกล้าได้เมื่อต้นกล้ามีอายุประมาณ 30 วัน หรือเมื่อเริ่มงอกใบจริงแล้ว

### ง. การย้ายต้นกล้า

เมื่อเมล็ดแตกใบจริง หรือเมื่อมีอายุประมาณ 30 วัน การย้ายกล้าควรใช้ปากคีบคีบออกทีละต้น แล้วนำไปปลูกลงในดินผสมที่ใช้สำหรับย้ายต้นกล้า ใช้ดิน : ทราย : ขุยมะพร้าว : ปุ๋ยคอก (เก่า) อัตราส่วน 1 : 1 : 1 : 1 คลุกเคล้าให้เข้ากัน พรมน้ำให้ชื้น แล้วนำไปบรรจุในถุงพลาสติกสำหรับย้ายต้นกล้า หลังจากย้ายต้นกล้าแล้วควรให้น้ำทันที และควรเก็บไว้ในที่ร่มรำไรประมาณ 1 - 2 อาทิตย์ เมื่อต้นกล้าตั้งตัวดีแล้ว จึงค่อยย้ายไปปลูกลงในแปลงอีกครั้งหนึ่ง นับจากวันเพาะประมาณ 4 - 5 เดือน เขมือบิร่าจะให้ดอกแรก บางพันธุ์อาจจะนานถึง 6 เดือนจึงได้ดอกแรก

การขยายพันธุ์ด้วยเมล็ด นิยมทำกันในหม้อนักผสมพันธุ์หรือเขมือบิร่าที่ส่งมาจากต่างประเทศเท่านั้น แต่ในการปลูกเพื่อเป็นการค้ำนิยมนขยายพันธุ์โดยการแยกหน่อ ซึ่งได้ปริมาณมากและได้ดอกรวดเร็ว สามารถตัดดอกขายได้หลังจากปลูกไปแล้วเพียง 2-3 เดือน

## 2. การแยกหน่อ (divisions)

การขยายพันธุ์ด้วยวิธีการแยกหน่อนิยมปฏิบัติกันมากในเกษตรกรผู้ปลูก เพราะเป็นการขยายพันธุ์ที่ง่าย และสะดวก โดยปกติเมื่อปลูกเขมือบิร่าไปประมาณ 8-12 เดือน เขมือบิร่าจะแตกหน่อเป็นจำนวนมากคือตั้งแต่ 8-15 หน่อ ทั้งนี้ก็ต้องขึ้นอยู่กับลักษณะพันธุ์และการบำรุงรักษาตลอดฤดูปลูกด้วย

### วิธีแยกหน่อ

ขุดต้นเขมือบิร่าขึ้นมาทั้งกอ ล้างดินที่ติดมากับรากออกให้หมด ใช้มือค่อย ๆ บีบหน่อแต่ละต้นให้แยกออกจากกันอย่างเบา ๆ ถ้ากอแน่นเกินไปอาจจะใช้มีดที่คมช่วยตัดหรือแบ่งแทนการใช้มือบีบ ถ้าหากกอแน่นเกินไปอาจจะทำให้ยอดหักหรือชำได้ง่าย



หลังจากได้แยกหน่อแล้วควรจะตัดรากที่แก่หรือยาวออกเสียบ้าง โดยให้เหลือความยาวไว้ประมาณ 3 นิ้ว พร้อมทั้งตัดใบออกให้สั้นลงประมาณ  $\frac{1}{3} - \frac{1}{2}$  ของใบเดิม และสามารถนำไปปลูกได้ทันที แต่ถ้าหน่อเยอบีร่าไปปักชำในที่ร่มหรือเรือนไม้ระแนง เพื่อให้ตั้งตัวและออกรากให้ดีกว่าก่อนจึงย้ายไปปลูกกลางแจ้ง การปลูกไม่ควรให้ลึกมากนักเพียงให้ดินยึดรากและลำต้นไม่ให้ล้มลง ถ้าปลูกลึกเกินไปดินจะท่วมยอดทำให้ยอดเน่าตายไป หลังจากปลูกควรทำพรางแสงด้วยทางมะพร้าวประมาณ 1-2 อาทิตย์ จะทำให้ต้นกล้าตั้งตัวได้เร็วและเปอร์เซ็นต์การตายลดลง

### 3. การเลี้ยงเนื้อเยื่อ (tissue culture)

วิธีนี้นิยมกันมากในต่างประเทศ โดยเฉพาะที่ปลูกเป็นการค้าเพราะได้ต้นสวย มีคุณภาพดี ปริมาณมากในระยะอันสั้น แต่ต้องมีอุปกรณ์และวิธีการที่ยุ่งยาก ต้นทุนการผลิตสูงไม่เหมาะสำหรับเกษตรกรผู้ปลูกเลี้ยงรายย่อย เหมาะสำหรับการผลิตต้นพันธุ์ขยาย ต้นที่ได้จะมีความสม่ำเสมอ ปราศจากโรคแมลงและศัตรูพืช

#### สถานที่เหมาะสมสำหรับการปลูกเยอบีร่า

เยอบีร่าปลูกได้ง่ายในพื้นที่ทั่ว ๆ ไป ตั้งแต่ดินร่วนปนทรายจนถึงดินเหนียว เยอบีร่าต้องการดินที่มีความเป็นกรดและค่าประมาณ 6.5-7.5<sup>7</sup> และมีธาตุอาหารปานกลาง ในสภาพดินที่เป็นดินเหนียวจัดเยอบีร่าก็สามารถขึ้นได้ถ้าได้รับการดูแลรักษาเป็นอย่างดี โดยจัดการระบายน้ำให้ดี เพราะถ้าน้ำขังจะทำให้เยอบีร่าเหี่ยวเฉาและเน่าตายได้ ในพื้นที่ที่มีฝนตกมาก แต่ถ้ามีการระบายน้ำที่ดีก็ปลูกเยอบีร่าได้ เยอบีร่าค่อนข้างทนต่ออากาศร้อนและหนาวได้ดี ดังนั้นจึงสามารถปลูกได้ในที่ทั่ว ๆ ไป

---

<sup>7</sup>สมเพียร เกษมทรัพย์, รองศาสตราจารย์, การปลูกไม้ดอก (พันธุ์ที่พบลิขิ่ง, 2522), หน้า 339.

การเตรียมดินปลูกและระยะปลูก

ดินที่เหมาะสมสำหรับการปลูกเยอบีร่า คือ ดินร่วนซุย มีอินทรีย์วัตถุสูงพอสมควร ในการเตรียมดินหรือแปลงปลูกเยอบีร่าจะแตกต่างกันไปตามสภาพของดินกล่าวคือ พื้นที่ที่เป็นที่ราบลุ่มน้ำท่วมถึงและลักษณะดินเป็นดินเหนียวอย่างบริเวณรอบชานเมือง เขตกรุงเทพมหานคร เกษตรกรนิยมปลูกแบบแปลงยกร่อง โดยแต่ละแปลงมีขนาดกว้างประมาณ 6 เมตร เว้นทางเดินข้างละ 50 เซนติเมตร ร่องน้ำกว้างประมาณ 1 เมตร ส่วนความยาวของแปลงขึ้นอยู่กับความสะดวกและความเหมาะสม

ก. ขั้นตอนในการเตรียมดิน

1. พันดินตากแดดให้แห้งด้วยจอบ พันดินเป็นรูป 3 เหลี่ยม หักไว้ประมาณ 1-2 สัปดาห์ ให้ดินหมาดหรือแห้งพอสมควร เป็นการลดความเหนียวของดินและทำให้ดินร่วนซุย การระบายน้ำและอากาศในดินจะดีขึ้น
2. ใช้จอบ 2 เขาย่อยดิน และเก็บเศษวัชพืชออกให้หมด ถ้าดินยังเหนียวอยู่ควรจะใช้ปูนขาวโรยทิ้งไว้อย่างน้อย 2 สัปดาห์ก่อนปลูกเพื่อปรับความเป็นกรดเป็นด่างของดินให้พอดี
3. หลังจากย่อยดินคลุกเคล้าเข้ากันดี จะทำการตกแต่งแปลงให้เรียบ และให้มีลักษณะโค้งแบบหลังเต่าเพื่อสะดวกในการระบายน้ำ

ในขณะเตรียมดินปลูก ถ้าหากเป็นดินที่ไม่ดี ควรจะเติมปุ๋ยคอกลงไปแปลงให้เพียงพอทุกครั้งที่ปลูกใหม่ และควรรองกันหลุมด้วยปุ๋ยผสมสูตร 14-14-14 หรือสูตร 15-15-15 และขุบเปอร์ฟอสเฟตประมาณอย่างละ  $\frac{1}{2}$  ช้อนชาต่อหลุมแล้วกลบดินบาง ๆ ก่อนที่จะปลูกต้นเยอบีร่าลงไป เพื่อป้องกันรากของต้นเยอบีร่าสัมผัสกับปุ๋ยวิทยาศาสตร์โดยตรง ควรจะใช้ฟางหรือ เปลือกถั่วลิสงหรือวัสดุอื่นคลุมดินเพื่อช่วยรักษาความชื้น และเพื่อช่วยไม่ให้หน้าดินแน่นเร็วจะทำให้เยอบีร่าตั้งตัวและแตกกอได้เร็วยิ่งขึ้น

สำหรับการเตรียมแปลงดินในสภาพดินทรายอย่างใหม่ที่เชียงใหม่ จะทำแปลงขนาดใหญ่อย่างบริเวณรอบสนามเมืองเซกกรุงเทมมหานครไม่ได้เพราะเวลาฝนตกจะมีปัญหาเรื่อง การระบายน้ำ ถ้าปลูกในแปลงขนาดใหญ่ตรงกลางจะระบายน้ำไม่ทันจะทำให้ต้นเยอบีร่าตาย เรื่องการออกแบบแปลงจึงเป็นเรื่องที่สำคัญมาก ขนาดของแปลงที่ทำในบริเวณเชียงใหม่ จึงมีขนาดเล็กกว่าบริเวณรอบสนามเมืองเซกกรุงเทมมหานคร ก็มีขนาดกว้างประมาณ 2 เมตร มีลักษณะเป็นแปลงกึ่ง ข้างบนแปลงจะมีทางเดินใช้แกลบโรย เพื่อช่วยในการรับน้ำหนัก เวลาเดินเก็บดอก และจะช่วยไม่ให้ดินตรงกลางแน่น หรือยุบลงไป<sup>8</sup>

### ข. ระยะปลูก

สามารถแบ่งได้เป็น 2 กรณีคือ

1. เยอบีร่าพันธุ์ต่างประเทศ คือ สายพันธุ์อเมริกัน และสายพันธุ์ยุโรปใช้ ระยะปลูก 50 × 50 เซนติเมตร หรือ 60 × 60 เซนติเมตร
2. เยอบีร่าสายพันธุ์ไทย ใช้ระยะปลูก 30 × 30 เซนติเมตร หรือ 40 × 40 เซนติเมตร

ทั้งนี้ ระยะการปลูกที่เหมาะสมควรพิจารณาถึงลักษณะพันธุ์และลักษณะดินเป็นหลัก ดังเช่นถ้าลักษณะของพันธุ์ที่มีใบและการแตกพุ่มขนาดใหญ่ ถ้าปลูกในพื้นที่ที่มีดินสมบูรณ์ อีกด้วย ระยะปลูกควรจะกว้างกว่าพันธุ์ขนาดเล็กและพื้นที่ที่ดินไม่สมบูรณ์

### การปลูก

เยอบีร่าสามารถปลูกได้ตลอดปี แต่ระยะที่เหมาะสมที่สุดควรเป็นปลายฤดูฝนหรือต้น ฤดูหนาว ก่อนปลูกควรรดน้ำแปลงปลูกให้ชุ่ม แล้วจึงทำการขุดหลุมตามระยะที่จะปลูก การ ปลูกอาจใช้ต้นกล้าจากการเพาะเมล็ดหรือการแยกหน่อ ข้อที่ควรระวังคือควรวางต้นให้คอ

---

<sup>8</sup>จากการสัมภาษณ์ คุณอุคร คำหอมหวาน ผู้ปลูกเยอบีร่าสายพันธุ์ยุโรป ที่เชียงใหม่

ต้นอยู่สูงกว่าระดับหน้าดินเล็กน้อย เพื่อไม่ให้น้ำขังยอดซึ่งจะเป็นสาเหตุทำให้ต้นเน่าได้ จักรากให้แผ่เป็นระเบียบแล้วค่อยกลบดิน และกดเพียงไม่ให้ต้นล้มเมื่อปลูกเสร็จแล้ว รดน้ำเบา ๆ อีกครั้ง จะช่วยล้างดินที่ติดตามยอดและใบออก

การปลูกโดยวิธีแยกกอหรือหน่อ นั้น เมื่อแยกกอแล้วควรจะปลูก 1 ต้นต่อหลุม แต่ถ้าต้องการให้แตกกอใหญ่เร็วขึ้นอาจใช้ 2 ต้นต่อหลุม

การปลูกใหม่แต่ละครั้งนั้น ไม่ควรปลูกซ้ำแปลงเดิมควรจะมีการสับเปลี่ยนหมุนเวียนกับพืชอื่น เพื่อที่จะได้หลีกเลี่ยงการสะสมของโรคและแมลง นอกจากนี้การปลูกพืชนั้นไว้ในแปลงเป็นเวลานานนับปีนั้น มีผลเสียหลายประการ เช่น ดินจะแน่น การถ่ายเทอากาศไม่ดี ปริมาณเกลือแร่อันเกิดจากปุ๋ยเคมีที่ใส่ลงไปในพื้นที่ไม่หมดสะสมกันมากขึ้น จนเป็นอันตรายกับพืชได้ ดังนั้นจึงควรย้ายไปปลูกแปลงใหม่จะทำให้ได้ดอกที่มีคุณภาพดี และสามารถหลีกเลี่ยงโรคและแมลงได้อีกด้วย

### การปฏิบัติบำรุงรักษา<sup>9</sup>

#### การบังร่มเงา

หากปลูกเขมือบี่ร่าในช่วงที่มีแดดจัด ควรทำที่บังร่มให้ต้นที่ปลูกใหม่ประมาณ 7-10 วัน จนกว่าต้นเขมือบี่ร่าตั้งตัวได้แล้วจึงหยุดบังแดด

#### การให้น้ำ

ในระยะแรกควรรดน้ำแต่พอชุ่ม เมื่อต้นเขมือบี่ร่าตั้งตัวได้ดีแล้วจึงทำการรดน้ำวันละ 1 ครั้ง ในเวลาเช้าหรือเย็น วิธีการให้น้ำอาจแบ่งเป็นดังนี้

---

<sup>9</sup>ส่งเสริมการเกษตร, กรม. "การปลูกเขมือบี่ร่า" (กรมส่งเสริมการเกษตร, 2527).

### 1. การตักน้ำหรือใช้เครื่องสูบน้ำ

เป็นวิธีการให้น้ำแบบง่าย ๆ ที่ใช้ในหมู่เกษตรกรผู้ปลูกรายย่อย มีเนื้อที่จำกัด อาศัยแรงงานภายในครอบครัว ซึ่งส่วนมากแล้วจะปลูกเขมือบไว้กับการทำสวนผักและเป็นรายได้เสริมร่วมกับพืชชนิดอื่น ๆ

### 2. การสูบน้ำจากเรือในท้องร่อง

เป็นวิธีที่นิยมปฏิบัติกันมากที่สุด เป็นวิธีให้น้ำที่สะดวกและรวดเร็วมากกว่าการตักและสูบน้ำด้วยสายยาง ส่วนมากแล้วจะเป็นวิธีที่ใช้ในหมู่เกษตรกรผู้ปลูกที่มีพื้นที่มากกว่าวิธีแรก

### 3. การให้น้ำแบบฝ่นเทียม (Sprinkler System)

เป็นวิธีการให้น้ำสำหรับเกษตรกรรายใหญ่ ซึ่งมีอาชีพทำสวนดอกไม้เป็นอุตสาหกรรมหรือเป็นอาชีพหลัก เพราะต้องลงทุนสูง

### 4. การให้น้ำโดยระบบน้ำหยด (drip irrigation)

เป็นวิธีการให้น้ำแบบล่าสุดที่ได้รับความนิยมสูงโดยเฉพาะในสภาพที่ขาดน้ำและเป็นดินเค็ม ระบบน้ำหยดจะช่วยป้องกันการพังทลายของดิน การซึมของน้ำลงไปในดิน และลดอัตราการสูญเสียน้ำอันเนื่องจากการระเหย

### การพรวนดิน

ควรทำการพรวนดินบ้างหลังจากที่เขมือบไว้ตั้งตัวดีแล้ว เพื่อช่วยให้ดินโปร่งและเป็น การกำจัดวัชพืชไปในตัว ในฤดูฝนไม่ควรพรวนบ่อยนัก นอกจากจะทำให้หน้าฝนซึมลงไปซึ่งอยู่ใต้ดินแล้ว ยังทำให้ดินแน่นและเป็นหลุมให้น้ำซึ่งอยู่บนแปลงมากกว่าที่จะไหลลงไปข้าง ๆ แปลง จำนวนครั้งในการพรวนดินจะลดลงเมื่อต้นเขมือบไว้เจริญเติบโตเต็มที่แล้ว การพรวนดินลึกไปจะทำให้กระทบกระเทือนต่อต้นและราก อาจจะทำให้ต้นเหี่ยวเฉา การพรวนดินควรกระทำเมื่อเห็นว่าดินแน่น ในระยะที่ดอกไม้มีราคาแพงไม่ควรจะทำการพรวนดินเพราะการพรวนดินจะทำให้ดอกลดลง



### การกำจัดวัชพืช

ในแปลงเยอบีร่าการกำจัดวัชพืชก็ปฏิบัติเช่นเดียวกับไม้ตัดดอกชนิดอื่น ๆ ถ้ามีวัชพืชขึ้นมารบกวนต้องคอยถอนทิ้งให้หมด เพราะถ้าปล่อยให้วัชพืชเหล่านี้แย่งอาหารและเป็นที่อาศัยของโรคและแมลงที่เป็นศัตรูของเยอบีร่าได้

### การแต่งพุ่ม

ควรทำพุ่มเยอบีร่าให้โปร่งและสะอาดอยู่เสมอ โดยการตัดหรือดึงใบแก่ที่เหี่ยวหรือใบที่เป็นโรคทิ้งไป ไม่ควรปล่อยให้วัชพืชขึ้น เพราะจะเป็นแหล่งสะสมของโรคและแมลง โดยเฉพาะในฤดูฝนควรแต่งพุ่มให้โปร่งอยู่เสมอ เพราะในฤดูฝนการแตกกอของเยอบีร่าเร็วมาก ถ้าปล่อยให้กอทึบเกินไปจะทำให้แสงแดดส่องไม่ถึงโคนต้นอาจทำให้เกิดเป็นราหรือทำให้รากและต้นเน่าตายทั้งกอได้

สำหรับคอกที่บ้านแล้ว ไม่ควรปล่อยให้คอกบานจนเหี่ยวคาต้นเพราะจะทำให้จำนวนคอกน้อยลง และเป็นแหล่งสะสมโรคและแมลงด้วย

### การใส่ปุ๋ย

เมื่อต้นกล้าที่ปลูกตั้งตัว และระบบรากเดินดีแล้ว ควรทำการพรวนดินแล้วจึงเริ่มให้ปุ๋ย การให้ปุ๋ยครั้งแรกไม่ควรให้เร็วเกินไป เพราะจะทำให้ใบไหม้และต้นอาจจะชะงักการเจริญเติบโต โดยปกติแล้วจะเริ่มให้ปุ๋ยครั้งแรกหลังจากปลูกไปแล้วประมาณ 60 วัน ปุ๋ยที่ใช้กับเยอบีร่ามีอยู่ 2 ชนิด คือ

1. ปุ๋ยวิทยาศาสตร์ ได้แก่

ก. ปุ๋ยแอมโมเนียมซัลเฟต

ให้ในระยะแรกเพื่อเร่งการเจริญเติบโตทางลำต้นโดยใส่สัปดาห์ละครั้ง ติดต่อกันประมาณ 4 สัปดาห์ การใส่ปุ๋ยชนิดนี้ใช้วิธีโรยรอบกอในอัตรา 20 กรัมต่อกอ หลังจากคลุกดินให้เข้ากันแล้วจึงรดน้ำตาม

## ข. ปุ๋ยผสม

ควรใช้สูตรที่มีไนโตรเจน ฟอสฟอรัส และโปแตสเซียมในอัตราส่วนที่เท่า ๆ กัน เช่น สูตร 14-14-14 หรือ 15-15-15 เพื่อบำรุงต้นและดอก ทั้งนี้เนื่องจากเยอบีร่าจะมีการแตกกอใหม่และให้ดอกเรื่อย ๆ เป็นระยะ จึงมีความต้องการปุ๋ยในปริมาณที่ใกล้เคียงกัน โดยให้ทุก ๆ 15 วันต่อครั้ง ครั้งละประมาณ  $\frac{1}{2}$  ช้อนชาต่อต้น

## 2. ปุ๋ยอินทรีย์

ได้แก่ ปุ๋ยคอก เช่น มูลวัว กล้วย สุนทร เบ็ด ไข่ ก้างควา หรือปุ๋ยเทศบาล โดยใช้ตอนเริ่มเตรียมแปลง และถ้าหากดินที่ปลูกมีอินทรีย์วัตถุต่ำ ก็ควรจะให้ปุ๋ยคอกในช่วงที่กำลังปลูกด้วย โดยให้ห่างกันประมาณ 3-6 เดือนต่อครั้ง เพื่อปรับปรุงคุณภาพทางฟิสิกส์ของดิน

### การคลุมแปลง

เนื่องจากเยอบีร่ามีระบบรากตื้น จำเป็นต้องใช้วัสดุคลุมแปลง เช่น ฟางหรือเปลือกถั่ว เพื่อช่วยป้องกันการระเหยของน้ำจากดินทำให้ต้นเยอบีร่าได้น้ำสม่ำเสมอ อีกทั้งเป็นการป้องกันวัชพืชขึ้นในแปลงอีกด้วยและที่สำคัญที่สุดก็คือช่วยไม่ให้ดินแน่นเร็ว แต่การใช้ฟางก็ควรเลือกคอกขังข้าวและไม่ควรรีใช้ฟางใหม่เพราะจะมีปัญหาเกี่ยวกับต้นเยอบีร่าเนื่องจากการสลายตัวของจุลินทรีย์ที่ช่วยย่อยสลายฟางจะใช้ในโตรเจนที่มีอยู่รอบ ๆ ต้นเยอบีร่าไปในการเพิ่มปริมาณ จะทำให้ต้นเยอบีร่าแสดงอาการขาดไนโตรเจนทันที ก็จะมีอาการใบเหลืองเกิดขึ้น

### การป้องกันศัตรูพืช

การปลูกเยอบีร่าควรมีโปรแกรมฉีดพ่นยาป้องกันศัตรูพืชที่แน่นอนเป็นประจำทุกอาทิตย์ โรคที่เกิดกับเยอบีร่าส่วนมากมักจะเกิดจากเชื้อรา เมื่อเกิดโรคขึ้นแล้วจึงยากแก่การรักษา ดังนั้น จึงจำเป็นที่จะต้องป้องกันไว้ก่อนที่จะก่อให้เกิดความเสียหาย ถ้าพบว่าเยอบีร่าเป็นโรคควรจะชุกขึ้นมาเผาหรือทำลายก่อนที่จะระบาดไปยังต้นอื่น โดยเฉพาะโรคดอกเหี่ยว (Aster Yellow) ซึ่งเกิดจากเชื้อไมโครพลาสมา

## ศัตรูของเยอบีร่า<sup>10</sup>

เยอบีร่ามีโรคและแมลงรบกวนไม่มากนัก การป้องกันที่ถูกต้องจะช่วยลดการถูกทำลายไปมากพอสมควร เช่น การมีโปรแกรมการพ่นยาที่แน่นอน มีการปลูกพืชหมุนเวียน และการตากดินก่อนปลูก การปฏิบัติดังกล่าวจะช่วยลดโรคที่สะสมอยู่ในดินน้อยลงไปได้ โรคและแมลงที่เป็นศัตรูของเยอบีร่าที่สำคัญมีดังนี้

### 1. โรค

#### ก. โรคใบจุด (Cercospora leaf spot)

อาการเริ่มแรกจะเป็นจุดม่วงอมน้ำตาล ซึ่งขยายกว้างออกไป กลางแผลเนื้อเยื่อแห้งเป็นสีน้ำตาลอ่อน และมักมีเชื้อราเป็นผงสีน้ำตาลขึ้นบาง ๆ ขอบแผลเป็นสีม่วงเห็นได้ชัดเจน ขนาดแผลอาจขยายกว้างขึ้นเรื่อย ๆ ถ้าเป็นอาการรุนแรงแผลจะรวมเป็นแผลใหญ่ทำให้ใบแห้งทั้งใบ โรคนี้มักจะเกิดกับใบแก่

โรคนี้เกิดจากเชื้อรา Cercospora sp. แพร่ระบาดโดยสปอร์ที่เกิดบนผิวใบและปลิวไปกับลม หรือ ติดกับเครื่องมือเกษตรกรที่ใช้ปฏิบัติงาน และโดยการชะล้างและการกระเด็นของน้ำที่ใช้รด

#### การป้องกันและกำจัด

ควรรีดยาป้องกันกำจัดเชื้อราฉีพ่นสัปดาห์ละหนึ่งครั้ง ยาที่ใช้ เช่น คาโคนิล แคลแทน ไชเนบ มาเนบ เบนเลท หรืออื่น ๆ

#### ข. โรครากเน่า (Sclerotium-root-rot)

อาการที่พบโดยทั่ว ๆ ไป ใบเยอบีร่าจะเป็นสีเหลืองและแห้ง อาการเพิ่มมากขึ้นทั้งกอทำให้ต้นเยอบีร่าตายเป็นหย่อม ๆ ถ้าถอนต้นขึ้นมาจะพบว่ารากเน่าเปื่อย และตามโคนต้นมีเส้นใยราสีขาวและเม็คราเป็นก้อนกลมสีขาวหรือสีน้ำตาลจับอยู่แถวโคนต้น

<sup>10</sup>อนงค์ จันทรศรีสกุล, โรคและศัตรูไม้ประดับ (โรงพิมพ์ไทยวัฒนาพานิช, 2520), หน้า 112-118.

โรคนี้เกิดจากเชื้อรา Sclerotium rolfsii Sacc. ซึ่งชอบอาศัยในดินทั่วไป โดยเฉพาะในดินที่เป็นกรด ฉะนั้นการใส่ปุ๋ยวิทยาศาสตร์ที่ทำให้ดินเป็นกรด จะช่วยให้เชื้อรานี้แพร่ระบาดมากขึ้น โดยเชื้อรานี้จะติดมากับหน่อที่ขยายมาปลูกจากแหล่งที่เป็นโรค

#### การป้องกันและกำจัด

ภายหลังจากปลูกเขมือปี่ร่าต้องรดด้วยน้ำยาเทอร์ราคลอ (Terrachlor) ทุกครั้ง หรือจะฉีดโคนต้นทุกเดือนก็จะลดการระบาดของโรคนี้ได้ สำหรับต้นที่เป็นโรคให้ถอนเผาให้หมด และใช้ปุ๋ยขมวลผสมคลุกกลงไปในดินจะช่วยลดการเป็นโรคนี้

#### ก. โรครากปม (Root knot)

โรครากปมนี้จะไม่ค่อยแสดงอาการให้เห็นเด่นชัด นอกจากว่าชาวสวนที่ปลูกเขมือปี่ร่าทิ้งไว้นาน ๆ (นานเกิน 1½ ปี) จะมีอาการเหมือนขาดธาตุ เมื่อถอนรากขึ้นมาจะพบว่ารากมีลักษณะบวมโตเป็นแท่ง ๆ ปลายรากกุด ถ้าเจียนปมนี้ออกจะพบว่าตุงสีขาวเล็ก ๆ ขนาดเมล็ดผักกาดฝังอยู่ ซึ่งเป็นตุงไส้เดือนฝอย

โรคนี้เกิดจากไส้เดือนฝอย Meloidogyne incognita

#### การป้องกันและกำจัด

โดยการใช้ Temik 10 G หรือ Mocap ผสมลงไปในดิน (ขณะเตรียมแปลงปลูก) ก่อนปลูกต้นเขมือปี่ร่า แต่วิธีป้องกันที่จะช่วยได้มากก็คือการแยกกอเขมือปี่ร่าบ่อย ๆ

#### ง. โรคคอกสีเขี้ยว (Aster Yellows)

อาการเริ่มแรก คือต้นเขมือปี่ร่าจะแคระแกร็น ใบจะซีดเหลือง ดอกจะมีสีเขี้ยวตั้งแต่เริ่มเป็นดอกตูม จะเขี้ยวอยู่เช่นนั้นจนเหี่ยว แทนที่จะเป็นกลีบดอกสีต่าง ๆ กลีบดอกดังกล่าวจะแตกเป็นฝอย ๆ ดอกจะผิดปกติไปจากเดิมหรืออาจจะตูมอยู่อย่างเดิม

โรคนี้อาจเกิดจากเชื้อ *Mycoplasma* ซึ่งมักจะเกิดกับเยื่อปมที่ปลูกมา แล้ว 2-3 ปี โดยไม่มีการรื้อถอนปลูกใหม่ และอาจจะระบาดทั้งสวนถ้าไม่รีบถอนต้นที่เป็น โรคเหาทำลายให้สิ้นซาก ทั้งนี้เพราะเพลี้ยจักจั่นเป็นพาหนะในการแพร่กระจายเชื้อไปยัง ต้นอื่น ๆ

### การป้องกันและกำจัด

ถ้าพบต้นที่มีลักษณะอาการเป็นโรคที่ใดกล่าวไว้ ให้ถอนและเผาไฟให้ สิ้นซากเพราะไม่สามารถรักษาให้หายได้

#### จ. โรคคอกอกแห้ง

อาการของโรคจะเริ่มจากคอก้านดอก จะสังเกตเห็นรอยช้ำที่คอกอกทำ ให้คอกอกแห้งเหี่ยวไป บางทีจะพบรอยช้ำตามก้านดอก

โรคนี้อาจเกิดจากเชื้อรา *Fusarium sp.* จะระบาดมากในช่วงเดือน ธันวาคม ถึงเดือนเมษายน

### การป้องกันและกำจัด

พบต้นที่เป็นโรคควรจะถอน เผาไฟทิ้ง และพ่นด้วยยาเบนเลท หรือ แคลแพน ฯลฯ

#### ฉ. โรคคอกเน่า (Flower rot)

อาการของโรคจะเกิดกับกลีบดอก โดยกลีบดอกจะมีสีซีดเหลืองอมเขียว หรือสีน้ำตาลอมเขียว กลางดอกจะเน่าเป็นสีน้ำตาล ก้านดอกสั้นและต้นจะแคระแกร็น

ลักษณะดังกล่าวอาจจะเกิดจากการให้น้ำปุ๋ยที่มีอัตราส่วนไม่ถูกต้องหรือใช้น้ำ ปุ๋ยที่ละลายยาก หรืออาจเกิดจากการขาดธาตุอื่น ๆ เช่น แคลเซียม และโบรอน จึงทำให้ ยอดหรือกลีบดอกเน่า



### การป้องกันและกำจัด

ในการเตรียมดินแต่ละครั้งควรใส่ปุ๋ยคอกเพื่อแก้ดินที่เป็นกรด และพยายามใส่ปุ๋ยในอัตราที่ถูกต้อง หรือใส่ปุ๋ยคอกให้มากขึ้นจะช่วยลดการเป็นโรคนี้อันได้

#### 2. แมลง

##### ก. เพลี้ยไฟ (Thrips)

เพลี้ยไฟเป็นศัตรูที่สำคัญที่สุดสำหรับเยอบีร่า เพลี้ยไฟจะดูดน้ำเลี้ยงจากดอกและใบ ทำให้ดอกและใบได้รับความเสียหายมาก ดอกที่ถูกทำลายจะมีลักษณะหงิกงอและเบี้ยวทำให้เสียรูป (abnormal) กลีบดอกที่ถูกดูดน้ำเลี้ยงจะกระด้างกระด่าง ชาวสวนเรียกว่าหน้าลาย

เพลี้ยไฟจะระบาดและแพร่พันธุ์ได้เร็วมากในฤดูแล้ง หรือช่วงที่มีอากาศแห้ง

### การป้องกันและกำจัด

ควรใช้ยาป้องกันและกำจัดแมลงประเภทดูดซึมน้ำที่ใช้ปราบเพลี้ยไฟโดยเฉพาะจะได้ผลดีที่สุด โดยฉีดพ่นยาสัปดาห์ละหนึ่งครั้งตลอดไปจนกว่าจะเลิกปลูก อาจจะใช้โตกไซออนแลนเนท หรืออื่น ๆ

##### ข. หนอนชนิดต่าง ๆ

เป็นหนอนจากผีเสื้อกลางคืนที่มาวางไข่ที่ดอกตูม และฟักไข่ออกมาในระยะดอกบานพอดี ตัวหนอนจะกัดกินกลีบดอกทำให้เกิดความเสียหาย

### การป้องกันและกำจัด

ต้องมีการฉีดยาฆ่าแมลงทุกสัปดาห์ โดยใช้ยา เช่น แลนเนท อาไซคริน มาลาไซออน และอื่น ๆ

ในขณะที่มีดอกการป้องกันและกำจัดพวกหนอนผีเสื้อควรใช้แสงไฟล่อออกมาทำลายนอกแปลงมากกว่าที่จะใช้ยาฆ่าแมลง เพราะการใช้ยาฆ่าแมลงบางชนิด จะทำให้ดอกสีซีดและไหม้ได้

## การเก็บเกี่ยว (Harvest)<sup>11</sup>

การเก็บดอกเยอบีร่าเพื่อส่งจำหน่ายภายในประเทศไทย ไม่ค่อยจะพิถีพิถันหรือมีวิธีการมากนัก แต่สำหรับต่างประเทศนั้นคุณภาพเป็นสิ่งที่สำคัญมาก ดอกไม้สดที่เก็บจากต้นแล้วจะเสื่อมสภาพและหมดคุณภาพได้ง่ายในระยะเวลาอันสั้น ดังนั้นควรที่จะทราบถึงขั้นตอนต่าง ๆ ในการเก็บดอกจำหน่าย การเก็บรักษาดอกไม้ที่เก็บจากต้นแล้วให้มีสภาพอยู่ได้เป็นระยะเวลานานขึ้น เช่น สภาพของดอกในขณะเก็บเกี่ยว เวลาและวิธีการเก็บเกี่ยว ตลอดจนวิธีการบรรจุหีบห่อ (packing) ที่ถูกต้องเพื่อที่จะได้ดอกเยอบีร่าที่มีคุณภาพและสามารถจำหน่ายได้ในราคาสูงขึ้นด้วย

### อายุของดอกขณะเก็บเกี่ยว

สำหรับดอกเยอบีร่าสายพันธุ์ไทย ดอกที่จะเก็บได้นั้น สังเกตได้จากเกสรกลางดอกที่กำลังบานเป็นเกสรตัวผู้ ถ้าเกสรกลางดอกโตมากแสดงว่ายังอ่อนอยู่ เวลานำไปปักแจกันแจกันจะพับเร็ว เพราะคุณน้ำเลี้ยงได้ไม่เพียงพอ หรือถ้าเกสรบานหมดแล้ว แสดงว่าดอกแก่เกินไป เมื่อเก็บไปปักแจกันจะดำคล้ำในระยะเวลาสั้น

ถ้าเป็นดอกเยอบีร่าสายพันธุ์ยุโรป ให้สังเกตจากกลีบดอกชั้นใน (disc floret) บานแล้ว 2 ชั้น เป็นระยะที่เหมาะสมที่สุดสำหรับการเก็บเกี่ยว

### เวลาที่เก็บเกี่ยว

ควรจะเก็บในขณะที่ยอดหมุดดำ แสงแดดน้อย เช่น ในตอนเย็นหรือตอนเช้าตรู่ เพื่อลดอัตราการระเหยของน้ำให้น้อยลง ถ้าเก็บในตอนที่มีแสงแดดจัดจะทำให้ดอกเหี่ยวง่าย

---

<sup>11</sup>จากการสัมภาษณ์ ผู้ช่วยศาสตราจารย์ทรงวุฒิ เพ็ชรประดับ สถาบันเทคโนโลยีการเกษตร แม่โจ้ และคุณอุคร คำหอมหวาน ผู้ปลูกเยอบีร่าสายพันธุ์ใหม่ยุโรปที่เชียงใหม่

เมื่อเก็บดอกแล้วควรเก็บไว้ในที่ร่มไม่ควรตากแดด ควรจุ่มก้านดอกลงในน้ำทันที  
ตั้งนั้นในขณะที่เก็บดอกควรนำถังพลาสติกใส่น้ำติดตัวไปด้วยเมื่อเก็บดอกเสร็จจะได้นำดอกไม้  
แช่ในถัง แต่สำหรับเกษตรกรผู้ปลูกเยอบีร่าในบริเวณชานเมืองเขตกรุงเทพมหานครเมื่อเก็บ  
ดอกได้ 50 ดอก ก็จะใช้ตอกมัด แล้วจะแช่น้ำไว้ข้างร่อง

### วิธีการเก็บเกี่ยว

สำหรับเยอบีร่าพันธุ์ไทย ผู้ปลูกนิยมที่จะใช้มีดเล็ก ๆ สอดลงไปชิดโคนดอกตัดให้  
ก้านดอกเฉียงเป็นรูปปากฉลาม

ถ้าเป็นเยอบีร่าพันธุ์ยุโรป จะใช้มือจับโคนก้านดอกโยกให้ตั้งฉากกับใบ ดอกจะ  
หลุดออกมาหรือกระดูกกลางจะช่วยให้การสูญเสียให้น้ำน้อยลงเมื่อนำไปใช้งานถึงจะตัดให้เป็นรูป  
ปากฉลาม

### การบรรจุหีบห่อ (Packaging)<sup>12</sup>

- เยอบีร่าสายพันธุ์ไทย เมื่อเก็บดอกจากต้นแล้วก็จะนำมาตัดให้ได้ขนาดเดียวกัน  
แล้วจึงมัดรวมกัน ใน 1 มัดจะมีจำนวน 50 ดอก หรือ 100 ดอก ตามความต้องการ แล้วใช้  
กระดาษหนังสือพิมพ์หรือใบตองมัดห่อหุ้มไว้อีกชั้นหนึ่งแล้วจึงนำไปบรรจุรวมกันในตะกร้า ซึ่งแต่  
ละตะกร้าจะบรรจุดอกเยอบีร่าได้ประมาณ 1,200-1,300 ดอก แล้วจึงส่งจำหน่ายต่อไป

- เยอบีร่าสายพันธุ์ยุโรป ดอกที่เก็บมาจะถูกส่งให้แห้งจากน้ำค้างเสียก่อนแล้วจึง  
นำดอกมาเสียบในถุงพลาสติกที่ทำเป็นรูปกรวย แต่ถ้าเป็นแหล่งผลิตไกล ๆ เช่น เชียงใหม่  
อาจจะเสียบดอกในกรวยพลาสติกหรือเสียบก้านดอกลงในแผ่นกระดาษแข็งที่เจาะรู แล้ววาง  
นอนบรรจุลงในกล่อง การขนส่งมาจำหน่ายในกรุงเทพมหานครสำหรับก้านดอก ควรใช้สำลี  
ชุบน้ำพันก้านเพื่อจะทำให้ดอกอยู่ทนมากขึ้น

---

<sup>12</sup>จากการสัมภาษณ์ คุณอุตุร คำหอมหวาน ผู้ปลูกเยอบีร่าสายพันธุ์ยุโรป  
ที่เชียงใหม่

ในต่างประเทศจะบรรจุกล่องโดยจะนำดอกเยอบีร่ามาเรียงในกล่อง โดยจะวางดอกให้เรียงสลับกันโดยดอกจะอยู่ทางปลายกล่องทั้ง 2 ข้าง แล้วปิดกล่องให้เรียบร้อยทุกด้าน เพื่อป้องกันการถ่ายเทอากาศและการเปลี่ยนแปลงของอุณหภูมิแล้วจึงเก็บไว้ในห้องเย็นที่มีอุณหภูมิประมาณ 35 องศาฟาเรนไฮต์เพื่อรอการส่งจำหน่ายต่อไป

## การตลาด

ดอกเยอบีร่าที่ใช้ในประเทศไทยทุกวันนี้มีมูลค่าประมาณปีละ 158 ล้านบาท<sup>13</sup> การตลาดของดอกเยอบีร่า สามารถแบ่งออกเป็น 2 ตลาดคือ ตลาดในประเทศ และตลาดต่างประเทศ โดยลักษณะหรือวิธีการตลาดในตลาดเหล่านี้จะแตกต่างกัน

### 1. ตลาดในประเทศ

เนื่องจากได้ทำการสำรวจและเก็บข้อมูลจากแหล่งผลิตเยอบีร่าเพื่อการค้าที่อยู่รอบชานเมืองเขตกรุงเทพมหานคร และที่จังหวัดเชียงใหม่ จึงขอแยกตลาดเยอบีร่าในประเทศ ออกเป็น 2 ตลาดใหญ่ตามแหล่งผลิต คือ ตลาดท้องถิ่น ซึ่งในที่นี้หมายถึงตลาดเยอบีร่าที่จังหวัดเชียงใหม่ และตลาดกรุงเทพมหานคร

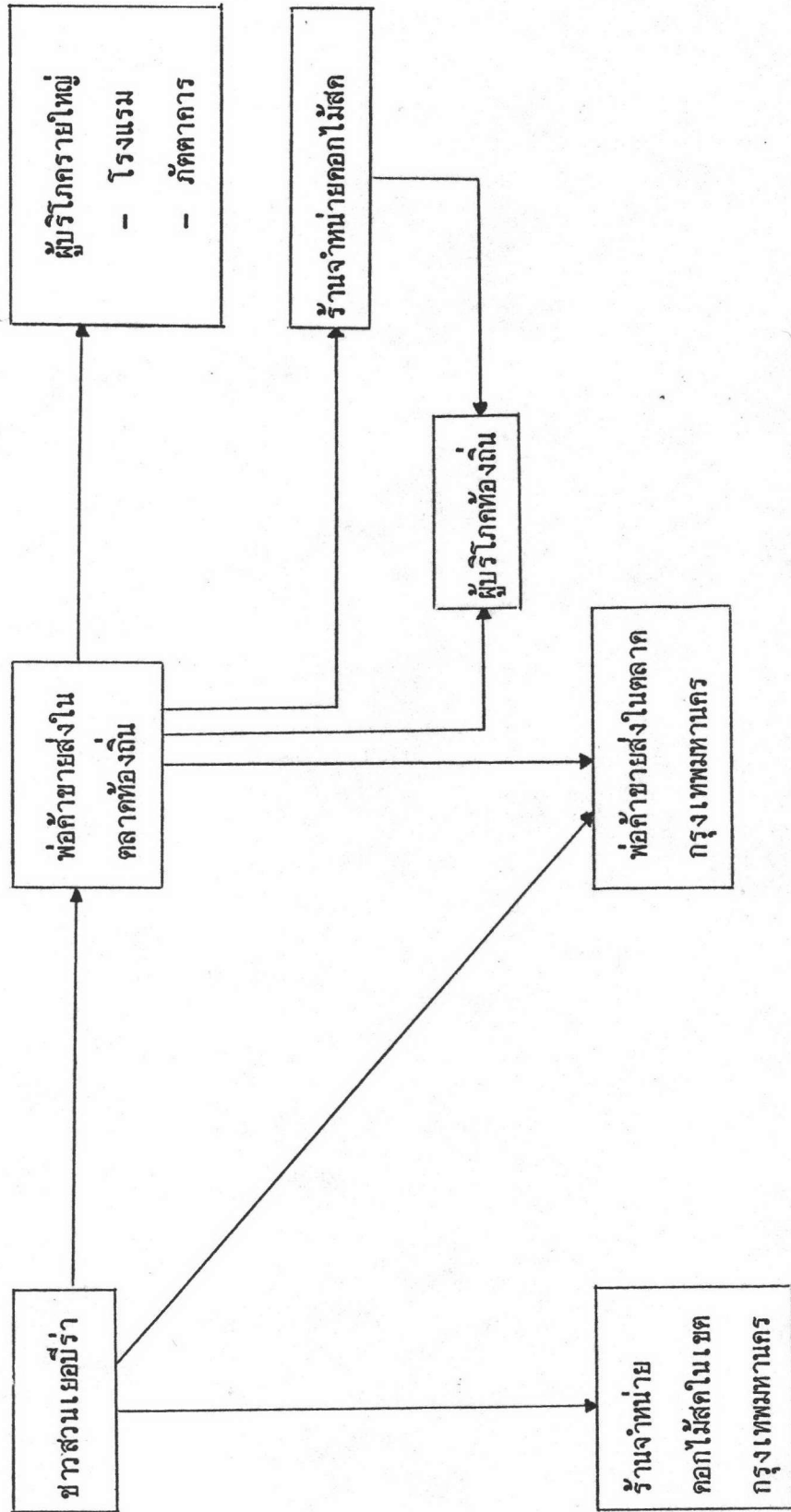
วิธีการตลาดของตลาดท้องถิ่น เกษตรกรผู้ปลูกเลี้ยงเยอบีร่าจะเก็บรวบรวมผลผลิตและจัดส่งจำหน่ายให้แก่พ่อค้าขายส่งในตลาดท้องถิ่น จากนั้นพ่อค้าขายส่งเหล่านี้จะทำหน้าที่จำหน่ายให้แก่ร้านจำหน่ายดอกไม้และโรงแรมชั้นหนึ่งในตัวเมืองซึ่งเป็นผู้บริโภครายใหญ่นอกจากนี้ยังได้ทำการรวบรวมผลผลิตนี้บางส่วนส่งมาจำหน่ายยังปากคลองตลาดโดยทำการขนส่งผ่านทางเครื่องบินหรือรถยนต์บรรทุกขนาดเล็ก ดอกเยอบีร่าที่นำมาจำหน่ายในตลาดกรุงเทพมหานครจะเป็นคนละพันธุ์กับที่ปลูกในเขตท้องถิ่น อย่างไรก็ตาม ขั้นตอนการตลาดเยอบีร่า (พันธุ์ยุโรป) อาจแตกต่างไปจากที่กล่าวไปแล้วคือ ผู้ผลิตบางรายอาจจะส่งดอก

---

<sup>13</sup> ฝ่ายไม้ดอกไม้ประดับและพืชสมุนไพร กองส่งเสริมพืชพันธุ์ กรมส่งเสริมการเกษตร, ข้อมูลการผลิตไม้ตัดดอกที่สำคัญ ปี 2529 (โรเนียว), 2529.

เยอบีร่าจากเชียงใหม่โดยทำการขนส่งผ่านทางรถไฟหรือรถทัวร์ มาจำหน่ายให้กับร้านดอกไม้  
หรือพ่อค้าขายส่งในตลาดกรุงเทพมหานครโดยตรงไม่ต้องผ่านมือพ่อค้าขายส่งในตลาดท้องถิ่น  
(ดูแผนภาพที่ 2.3 )

แผนภาพที่ 2.3 วิธีการตลาดของตลาดท้องถิ่น (เชียงใหม่)

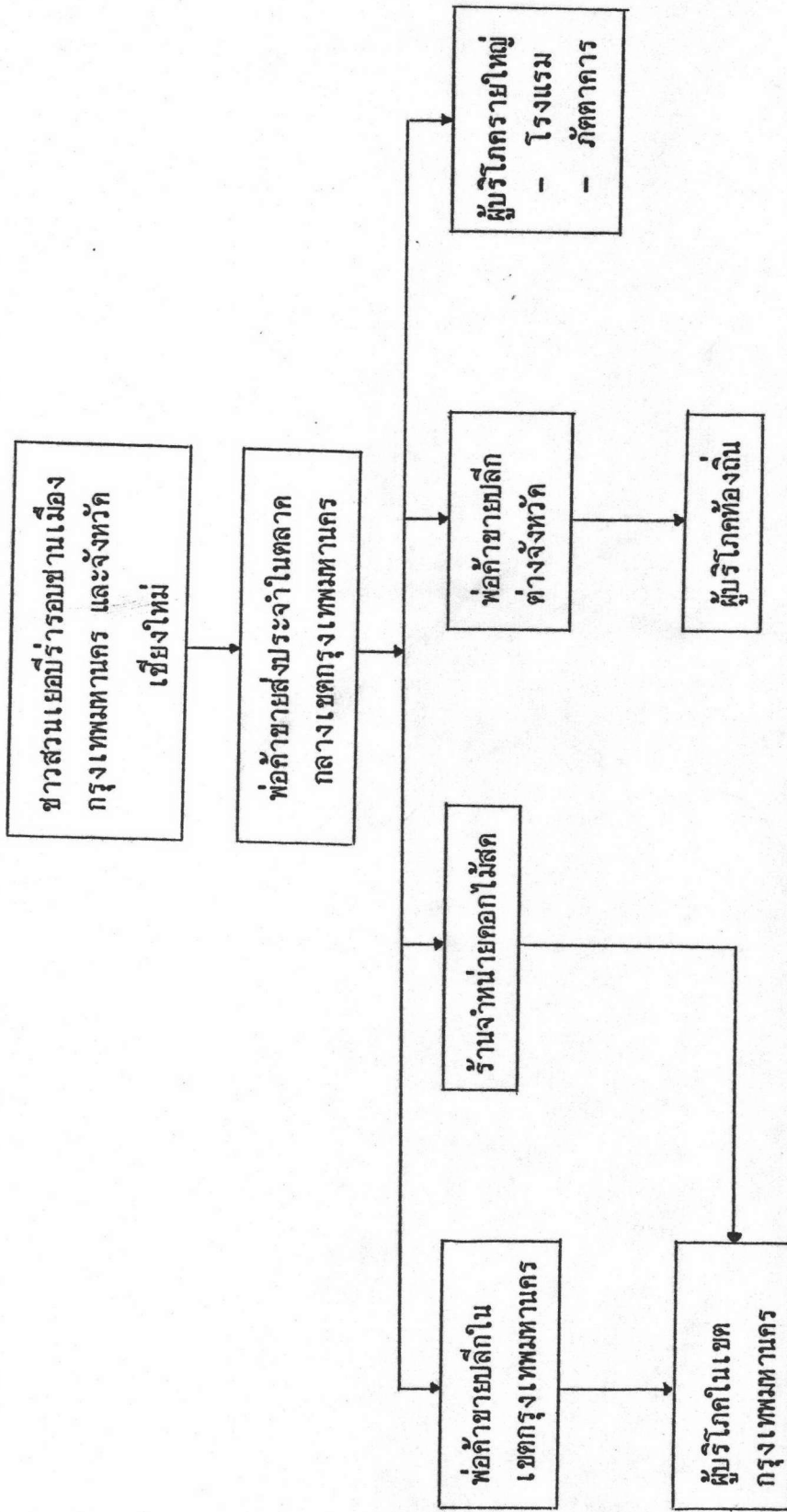


117499886



สำหรับในตลาดกรุงเทพมหานคร เกษตรกรผู้ปลูกเลี้ยงเยอบีร่ารอบ ๆ  
 ชานเมืองเขตกรุงเทพมหานคร จะเป็นผู้เก็บรวบรวมผลผลิตของตนและดำเนินการด้านตลาด  
 ผู้ตลาดปากคลองตลาดโดยตรง ทั้งนี้เนื่องจากระยะทางไม่ไกล เกษตรกรในเขตตลิ่งชัน  
 ส่วนใหญ่จะใช้เรือในการขนส่งเพราะสะดวกรวดเร็วและประหยัดค่าใช้จ่ายมากกว่าการ  
 ดำเนินการผ่านทางรถยนต์ ลักษณะการจำหน่ายส่วนใหญ่จะจำหน่ายให้กับพ่อค้าขายส่งประจำ  
 ในตลาด จากนั้นพ่อค้าขายส่งเหล่านี้จะจัดจำหน่ายคอกเยอบีร่าให้แก่พ่อค้าขายปลีกจาก  
 ต่างจังหวัดทั่วประเทศ หรือพ่อค้าขายปลีกตามร้านจำหน่ายดอกไม้สดทั่ว ๆ ไปในเขต  
 กรุงเทพมหานคร เพื่อจำหน่ายต่อไปยังผู้บริโภค และในกรณีที่เป็นผู้บริโภครายใหญ่ เช่น  
 ร้านจัดดอกไม้ โรงแรมชั้นหนึ่ง ภัตตาคาร หรือพ่อค้าขายส่งอาจจะทำหน้าที่จัดจำหน่าย  
 เองโดยตรง (ดูแผนภาพที่ 2.4)

แผนภาพที่ 2.4 วิธีการตลาดของตลาดกรุงเทพมหานคร



วิธีการชำระเงินในการซื้อขายมี 2 วิธี คือ ซื้อด้วยเงินสดโดยชำระทันทีในเวลาส่งมอบ หรือซื้อด้วยเงินเชื่อโดยจ่ายเงินเป็นงวด ๆ ประมาณ 5-7 วันต่อครั้งเรียกว่า การขายฝาก การกำหนดราคารับซื้อคอกเยอบีร่าส่วนมากแล้วพ่อค้าขายส่งจะเป็นผู้กำหนดราคา ราคาของคอกเยอบีร่าสายพันธุ์ไทยส่วนใหญ่จะประมาณ 0.20-0.30 บาทต่อคอกเยอบีร่าสายพันธุ์ยุโรปราคาประมาณ 1-5 บาทต่อคอก ซึ่งแล้วแต่ความต้องการของตลาดในเทศกาลต่าง ๆ

## 2. ตลาดต่างประเทศ

เยอบีร่าที่ประเทศไทยผลิตได้ในปัจจุบันจะใช้ในท้องถิ่นเป็นส่วนใหญ่ ยกเว้นเยอบีร่าสายพันธุ์ยุโรปที่มีแนวโน้มว่าสามารถผลิตเพื่อทดแทนการนำเข้าและขยายไปสู่ตลาดไม้ตัดดอกต่างประเทศ สำหรับผลผลิตเยอบีร่าสายพันธุ์ยุโรปในปัจจุบัน ยังมีปริมาณไม่เพียงพอกับความต้องการของตลาดภายในประเทศ จึงได้มีการนำเข้าคอกเยอบีร่าสายพันธุ์ยุโรปมาจำหน่ายในกรุงเทพมหานครในราคาคอกละ 30-40 บาท สำหรับคอกเยอบีร่าสายพันธุ์ยุโรปที่นำเข้านั้นมาจากประเทศเนเธอร์แลนด์ และไต้หวัน

อนึ่ง สถิติตัวเลขการนำเข้าของคอกเยอบีร่าสายพันธุ์ยุโรปจากต่างประเทศ ยังไม่ปรากฏตามสถิติการค้าต่างประเทศของกรมศุลกากร ข้อมูลการนำเข้าดังกล่าวข้างต้นได้รับมาจากการสัมภาษณ์บุคคลที่เกี่ยวข้อง

### แนวโน้มและความต้องการทางการตลาด

เยอบีร่าเป็นหนึ่งในไม้ดอกที่ประเทศเนเธอร์แลนด์ส่งไปจำหน่ายยังต่างประเทศ และในปี 2525 สามารถทำรายได้เป็นลำดับที่ 6 โดยเรียงตามลำดับความสำคัญของไม้ดอก คือ กุหลาบ เบญจมาศ คาร์เนชั่น ทิวลิป ฟรีเซีย และเยอบีร่า<sup>14</sup>

<sup>14</sup> ธีัญญา เตชะศิลพิทักษ์, "เยอบีร่า", ชาวเกษตร 3(มกราคม 2528),

ในปัจจุบันนี้ความนิยมคอกเยอบีร่าสายพันธุ์ยุโรปในตลาดต่างประเทศสูงมาก มีการซื้อขายคอกเยอบีร่าผ่านตลาดประมูลในประเทศเนเธอร์แลนด์ในปี พ.ศ. 2528 มีประมาณถึง 150 ล้านคอก<sup>15</sup> ความต้องการคอกเยอบีร่าในตลาดต่างประเทศยังคงมีเพิ่มขึ้นเรื่อย และคาดว่าจะได้รับความสนใจไปอีกนาน

ลักษณะเด่นที่ทำให้คอกเยอบีร่าเป็นที่นิยมของผู้บริโภค

1. ลักษณะของคอกสวย และมีสีสรรให้เลือกมาก
2. ก้านคอกยาวตรงแข็งแรง ขนาดของก้านคอกที่ต่างประเทศต้องการไม่ควรต่ำกว่า 60 เซนติเมตร
3. มีความคงทน หรืออายุการใช้งานนาน กลีบคอกหนา ไม่เหี่ยวง่าย

ความต้องการของตลาดต่างประเทศ	
ชนิดพืชและประเทศผู้นำเข้าหรือมีแนวโน้มการนำเข้า	
ชนิดพืช	ประเทศผู้นำเข้า
กุหลาบ	ฮ่องกง สิงคโปร์ ญี่ปุ่น
เบญจมาศ	ฮ่องกง
เยอบีร่าสายพันธุ์ยุโรป	ฮ่องกง สิงคโปร์
คาร์เนชั่น	ฮ่องกง สิงคโปร์
หน้าวัว	ญี่ปุ่น
ปทุมมา	ญี่ปุ่น ฮ่องกง

แต่ปริมาณความต้องการไม้คอกของตลาดยังไม่แน่นอน

<sup>15</sup>สมเพียร เกษมทรัพย์, รองศาสตราจารย์, "การปลูกไม้คอกเพื่อทดแทนการนำเข้า", วารสารสมาคมพืชสวน 1(มกราคม 2529), หน้า 23.

## การส่งเสริม

เนื่องจากในช่วงระยะเวลาของแผนพัฒนาการเศรษฐกิจและสังคมแห่งชาติฉบับที่ 5 นั้นรัฐบาลได้ประสบปัญหาเกี่ยวกับพืชหลัก เช่น ข้าว ยางพารา ฯลฯ โดยมีการส่งเสริมให้ผลิตพืชเหล่านี้มากขึ้น ซึ่งคิดว่าผลิตขึ้นมาเท่าไรก็สามารถจำหน่ายได้หมด แต่ปรากฏว่าผลผลิตที่ได้มีมากจนล้นตลาด สำหรับพืชรอง เช่น ไม้คอก ผ้าย ฯลฯ ไม่ค่อยได้รับความสนใจจากรัฐบาลเท่าใด แต่กลับได้รับความสนใจจากภาคเอกชน ซึ่งเป็นผู้ที่ดำเนินงานโดยมองการณ์ไกลกว่า ดังนั้นในช่วงแผนพัฒนาการเศรษฐกิจและสังคมแห่งชาติ ฉบับที่ 5 เรื่องไม้คอกได้รับการสนับสนุนน้อยมากหรือแทบจะไม่มีเลย จนกระทั่งในปี 2528-2529 ซึ่งเป็นช่วงปลายแผนพัฒนาการเศรษฐกิจและสังคมแห่งชาติ ฉบับที่ 5 พืชหลักดังกล่าวประสบปัญหาเป็นเหตุให้รัฐบาลเริ่มที่จะให้ความสนใจกับพืชรองมากขึ้น จึงทำให้เกิดโครงการส่งเสริมการผลิตไม้คอกไม้ประดับเพื่อการส่งออกขึ้น และไม้คอกมีแนวโน้มว่าจะเป็นพืชที่ทำรายได้ให้แก่ประเทศได้มาก นอกจากนั้นยังมีการเน้นเรื่องการปรับปรุงคุณภาพผลผลิตให้สอดคล้องกับเงื่อนไขตามความต้องการของตลาด

สำหรับโครงการในปี 2529-2530 ตามแผนพัฒนาเศรษฐกิจและสังคมแห่งชาติ ฉบับที่ 6 ได้กำหนดเป้าหมายของโครงการว่าจะเพิ่มชนิด ปริมาณและมูลค่าการส่งออกของไม้คอกไม้ประดับให้มากขึ้น สำหรับพื้นที่เป้าหมายในปี 2529 ได้แก่ กรุงเทพมหานคร นครปฐม และสมุทรสาคร ปี 2530 จะขยายพื้นที่เป้าหมายไปที่เชียงใหม่ เชียงราย และในปี 2531 เป็นต้นไป จะขยายพื้นที่เป้าหมายไปที่นันทบุรี และสมุทรปราการ รวมทั้งสิ้น 7 จังหวัด

นอกจากนี้ได้มีการกำหนดพืชเป้าหมายที่จะดำเนินการ ในปี 2529 คือ กล้วยไม้ ปี 2530 เพิ่มไม้คอกเมืองหนาว เช่น เยอบีร่าสายพันธุ์ยุโรป แกลดิโอลัส ฯลฯ และในปี 2531 เป็นต้นไปจะเพิ่มไม้ตัดดอกบางชนิด เช่น กุหลาบ เบญจมาศ ฯลฯ และไม้ประดับ รวมเป็น 4 กลุ่มพืชที่จะดำเนินการส่งเสริมการผลิตเพื่อการส่งออก<sup>16</sup>

<sup>16</sup>โอฬาร พิทักษ์, "โครงการส่งเสริมไม้คอกไม้ประดับเพื่อการส่งออกปี 2529" (โรเนียว), 2529.

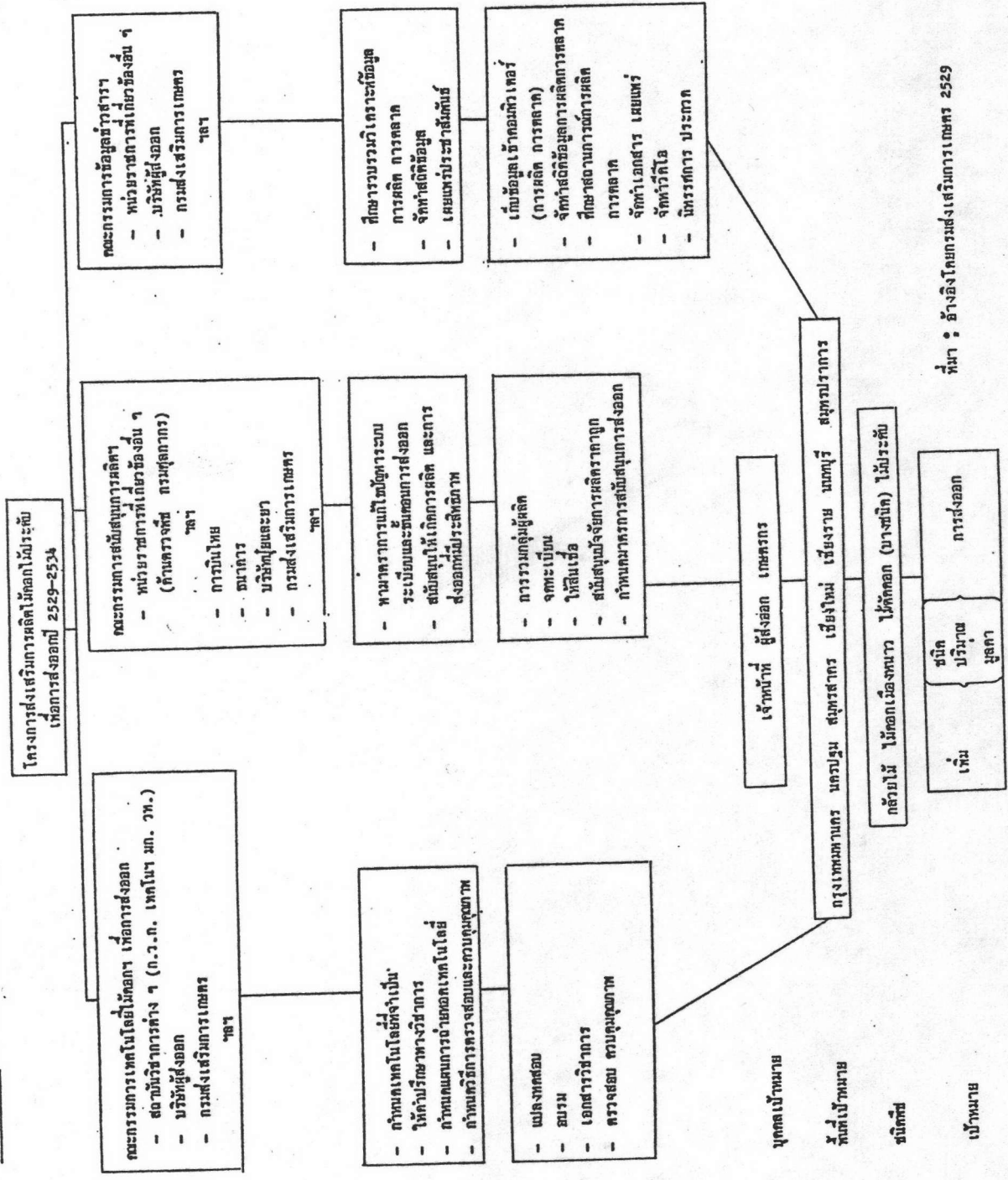


การดำเนินการตามโครงการให้บรรลุผลสำเร็จตามเป้าหมายต้องอาศัยความร่วมมือจากผู้ที่เกี่ยวข้องทั้งหมดจากหน่วยงานต่าง ๆ ทั้งส่วนราชการและเอกชน (ดูแผนภาพที่ 2.5)

1. คณะกรรมการกลุ่มเทคโนโลยีไม้ดอกไม้ประดับเพื่อการส่งออก จะประกอบด้วยผู้แทนจากสถาบันวิชาการต่าง ๆ เช่น กรมวิชาการเกษตร มหาวิทยาลัย และผู้แทนจากบริษัทผู้ส่งออก ซึ่งคณะกรรมการชุดนี้จะเป็นผู้กำหนดเทคโนโลยีที่จำเป็น ตลอดจนให้คำปรึกษาทางวิชาการแก่เกษตรกร โดยผ่านทางเจ้าหน้าที่ของกรมส่งเสริมการเกษตร อาจจะทำในรูปแบบของแปลงทดสอบอบรม และจัดทำเอกสารวิชาการ
2. คณะกรรมการกลุ่มสนับสนุนการผลิตไม้ดอกไม้ประดับเพื่อการส่งออกจะประกอบด้วยผู้แทนจากหน่วยงานต่าง ๆ ดังนี้ กรมส่งเสริมการเกษตร กรมวิชาการเกษตร กรมศุลกากร การท่าอากาศยานฯ บริษัทการบินไทย ธนาคาร บริษัทปุ๋ยและยา เป็นต้น กรรมการชุดนี้จะร่วมกันหามาตรการแก้ไขปัญหาระบบ ระเบียบ และขั้นตอนการส่งออก และสนับสนุนให้เกิดการผลิตและการส่งออกที่มีประสิทธิภาพ โดยมีกิจกรรมที่จะดำเนินการ เช่น รวมกลุ่มผู้ผลิต ให้สินเชื่อและสนับสนุนปัจจัยการผลิต เป็นต้น
3. คณะกรรมการข้อมูลข่าวสารไม้ดอกไม้ประดับเพื่อการส่งออก ประกอบด้วยผู้แทนจากกรมส่งเสริมการเกษตร สำนักงานเศรษฐกิจการเกษตร มหาวิทยาลัย เป็นต้น กลุ่มนี้จะร่วมกันศึกษา รวบรวม และวิเคราะห์ข้อมูลการผลิต การตลาด และเผยแพร่ประชาสัมพันธ์ โดยจัดทำ วีดีโอ เอกสารสิ่งพิมพ์ ภาพโปสเตอร์ ตลอดจนจัดนิทรรศการและประกวด



แผนภาพที่ 2.5 โครงการส่งเสริมการผลิตไม้ดอกไม้ประดับเพื่อการส่งออก ปี 2529-2534



ที่มา : อ้างอิงโครงการส่งเสริมการเกษตร 2529