



บทที่ 2

ความรู้ทั่วไปเกี่ยวกับมะพร้าวอ่อน

มะพร้าวอ่อนเป็นพันธุ์ไม้ในวงศ์ปาล์ม PALMACEAE มีชื่อทางพฤกษศาสตร์ว่า Cocos nucifera, Linn มีชื่อสามัญว่า Young Coconut

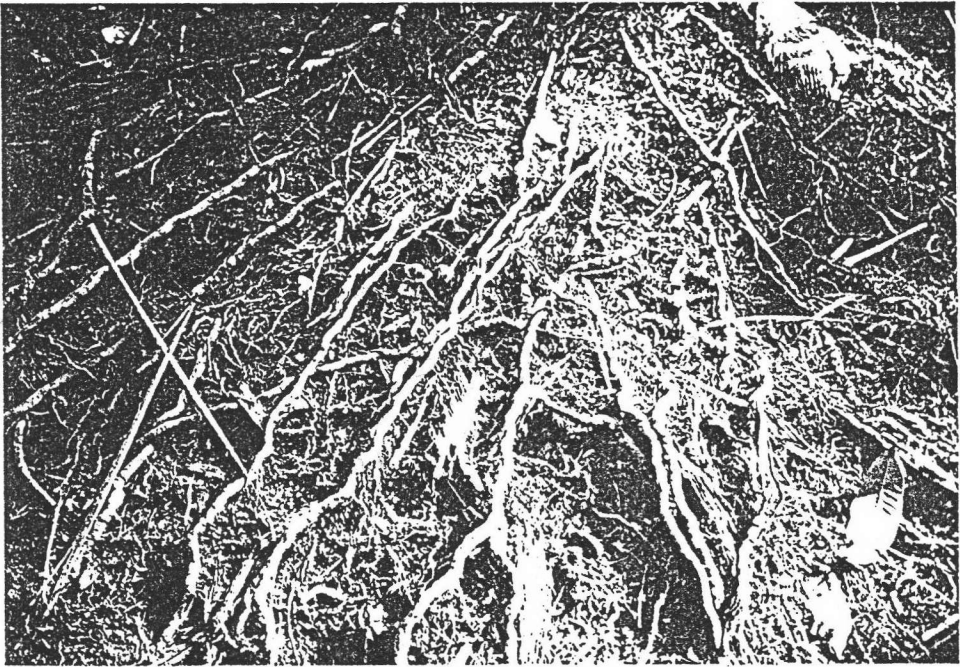
ลักษณะทางพฤกษศาสตร์

มะพร้าวเป็นพืชประเภทใบเลี้ยงเดี่ยว ขึ้นอยู่หนาแน่นในระหว่างเส้นรุ้งที่ 23 องศาเหนือและ 23 องศาใต้ โดยเฉพาะที่ที่มีแหล่งน้ำและสามารถเจริญเติบโตได้ในสถานที่ที่มีความสูงประมาณ 900 เมตรลงมาจนถึงระดับน้ำทะเล ส่วนประกอบของมะพร้าวมีดังนี้

ราก มะพร้าวเป็นพืชที่ไม่มีรากแก้ว มีแต่รากใหญ่ (Main root) มีลักษณะเป็นเส้นออกมาจากโคนต้นโดยตรง รากใหญ่นี้มีขนาดโตสม่ำเสมอตั้งแต่โคนไปหาปลาย มีเส้นผ่าศูนย์กลางประมาณ 1 เซนติเมตร แผ่กระจายออกไปรอบๆต้น มะพร้าวต้นหนึ่งๆจะมีรากประมาณ 2,000 ถึง 3,000 เส้น มีความยาวอยู่ระหว่าง 10 ถึง 15 เมตร และเจาะลึกลงไปในดินประมาณ 3 ถึง 4 เมตร ความยาวของรากและระยะที่รากเจาะลึกลงไปในดินนั้นไม่แน่นอนขึ้นอยู่กับสภาพของดิน หากดินมีความอุดมสมบูรณ์รากก็จะมี ความยาวและเจาะลึกลงไปในดินได้มาก ตามรากใหญ่จะมีรากเล็กแยกออกมา 3 ถึง 4 ชั้น เรียกรากเล็กที่แยกออกมานี้ว่า รากสาขา (Rootlet)

รากใหญ่เมื่อแรกเกิดจากลำต้นมีสีเหลืองอ่อน ต่อมาเปลี่ยนเป็นสีแดงและสีน้ำตาลตามลำดับ หน้าที่ของรากใหญ่ คือ ยึดลำต้นและลำเลียงแร่ธาตุต่างๆจากรากสาขาลงไปหล่อเลี้ยงลำต้น รากใหญ่ดูดน้ำได้น้อยมาก เนื่องจากมีเปลือกแข็งทำให้น้ำและอากาศผ่านเข้าไปได้ลำบาก แต่รากใหญ่มีรูสำหรับดูดอากาศเพื่อถ่ายเทอากาศระหว่างดินกับราก รากใหญ่มีอายุยืนยาว คือจะมีอายุเท่ากับต้นมะพร้าว หากรากใหญ่ถูกทำลายไปก็จะมีรากใหม่งอกขึ้นมาแทน

รากสาขาจะแตกออกหนาแน่นตามบริเวณผิวดิน โดยเฉพาะบริเวณที่ห่างจากโคนต้นประมาณ 150 ถึง 180 เซนติเมตร หน้าที่ของรากสาขา คือ ดูดอาหาร น้ำและแร่ธาตุต่างๆส่งให้รากใหญ่เพื่อนำไปหล่อเลี้ยงลำต้น รากสาขาอาจจะตายได้หากดินในบริเวณนั้นปราศจากความชื้น แต่ก็มักจะงอกออกมาใหม่ได้ เมื่อดินมีความอุดมสมบูรณ์ตามปกติ



รูปที่ 1 รากสาขาที่แผ่กระจายอยู่บนพื้นผิวดิน

ลำต้น เป็นลำต้นแบบลำต้นเดี่ยว ไม่มีการแตกกิ่งก้าน ลำต้นมีขนาดเท่ากัน

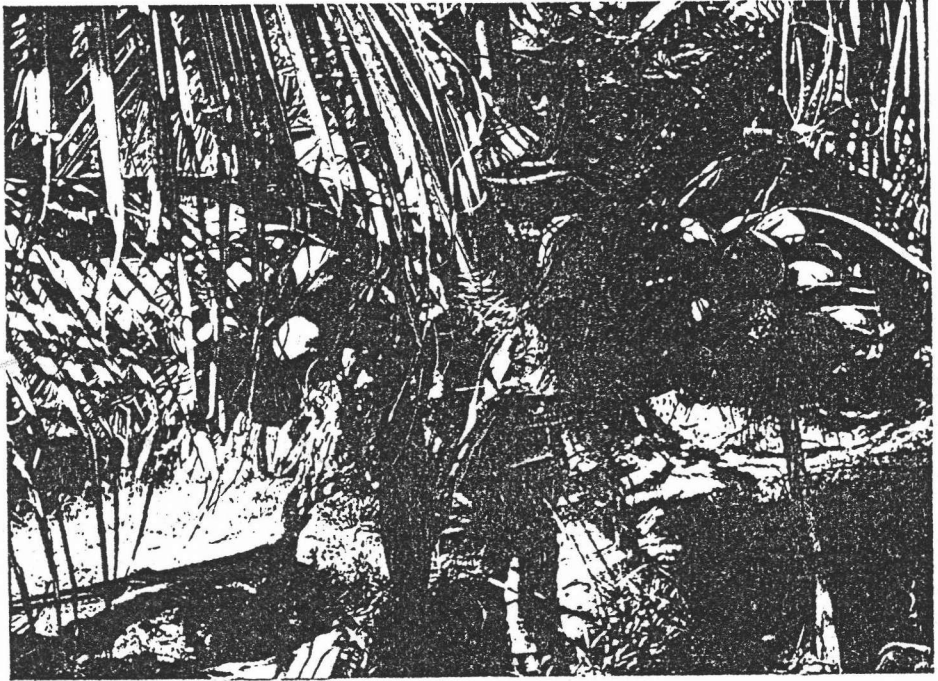
โดยตลอด มีลักษณะเป็นทรงกระบอก มะพร้าวอ่อนจะมีลักษณะแตกต่างจากมะพร้าวใหญ่ ตรงที่บริเวณโคนต้นไม่มีสะเก็ด โดยเฉลี่ยแล้วจะสูงประมาณ 5 ถึง 10 เมตร ลำต้นมีเส้นผ่าศูนย์กลางตั้งแต่ 20 ถึง 30 เซนติเมตร บริเวณลำต้นจะมีลักษณะเป็นปล้องซึ่งเป็นรอยแผลที่เกิดจากโคนทางและจันที้ที่เหี่ยวแห้งแล้วร่วงหลุดไป

การเจริญเติบโตของต้นในช่วงแรกจะเจริญในทางกว้างหรือหนาจนได้ขนาดแล้วจึงขยายทางด้านความสูง ทั้งนี้เนื่องจากลำต้นไม่มีเยื่อเพื่อการเจริญเติบโต (Cambium) ดังนั้นเมื่อเจริญเติบโตได้ขนาดแล้วจะไม่โตออกไปอีกและจะโตเท่ากันตลอดทั้งต้น

ความสูงจะเพิ่มขึ้นประมาณปีละ 15 ถึง 20 เซนติเมตร ทั้งนี้ขึ้นอยู่กับความถี่หรือห่างของทางและความอุดมสมบูรณ์ของพื้นที่ ปริมาณน้ำฝน ตลอดจนการดูแลรักษา จากการศึกษาที่ต้นมะพร้าวอ่อนเจริญเติบโตเฉพาะทางด้านความสูง ตาที่จะเจริญเป็นยอดจึงมีเพียงตาเดียวเฉพาะที่ยอด ดังนั้นเมื่อตานี้ตายหรือยอดถูกทำลายไปก็จะทำให้ต้นตายไปด้วย

ใบและทาง ใบมีสีเขียว ขนาดความกว้างประมาณ 2.5 เซนติเมตร มีเส้นกลางใบเป็นก้านแข็ง เส้นใบจะขนานตามแนวยาวของใบ ใบมีความยาวประมาณ 50 ถึง 100 เซนติเมตร ใบทั้งหมดจะเรียงอยู่บนสองข้างของทาง ใบที่อยู่ส่วนกลางของโคนทางและตอนปลายทางจะมีขนาดเล็กและสั้น ส่วนใบตรงกลางทางมีขนาดใบกว้าง มีความยาวตั้งแต่ 100 เซนติเมตรขึ้นไป แต่ละทางใบจะมีใบย่อยเรียงอยู่ทั้ง 2 ข้างประมาณ 200 ถึง 240 ใบ

ทางเกิดจากยอด มีลักษณะเวียนเรียงรอบลำต้นคล้ายเกลียวสว่าน การเรียงของทางใบอาจหมุนวนไปทางซ้ายหรือวนไปทางขวาก็ได้ ทางจะเกิดรอบลำต้นเรียงเป็นชุดๆแยกได้เป็น 5 ชุด เมื่อมองดูจากด้านบนจะเห็นทางแยกออกเป็น 5 ชุดได้ชัดเจน มองดูคล้ายดาวรูป 5 แฉก โดยทั่วไปทางจะมีความยาวตั้งแต่ 3 ถึง 6.5 เมตร มะพร้าวอ่อนที่เริ่มให้ผลจะมีทางประมาณ 20 ถึง 30 ทาง เหตุที่จำนวนทางไม่แน่นอนขึ้นอยู่กับสภาพความสมบูรณ์ของลำต้น สภาพแวดล้อมที่ปลูก ตลอดจนการดูแลรักษา ทางจะมีอายุอยู่บนต้นประมาณทางละ 2 ถึง 3 ปี เมื่อทางมีอายุมากจะร่วงหล่นลงมา จำนวนทางที่ร่วงในแต่ละปีจะใกล้เคียงกับจำนวนทางที่เกิดขึ้นใหม่ จำนวนทางที่เกิดขึ้นใบแต่ละปีสามารถใช้เป็นเครื่องวัดความสมบูรณ์ของต้นได้ คือ ถ้าเกิดทางมากในแต่ละปีก็หมายความว่ามะพร้าวเจริญเติบโตได้ดี โดยทั่วไปจะเกิดทางใหม่โดยเฉลี่ยปีละ 16 ทาง



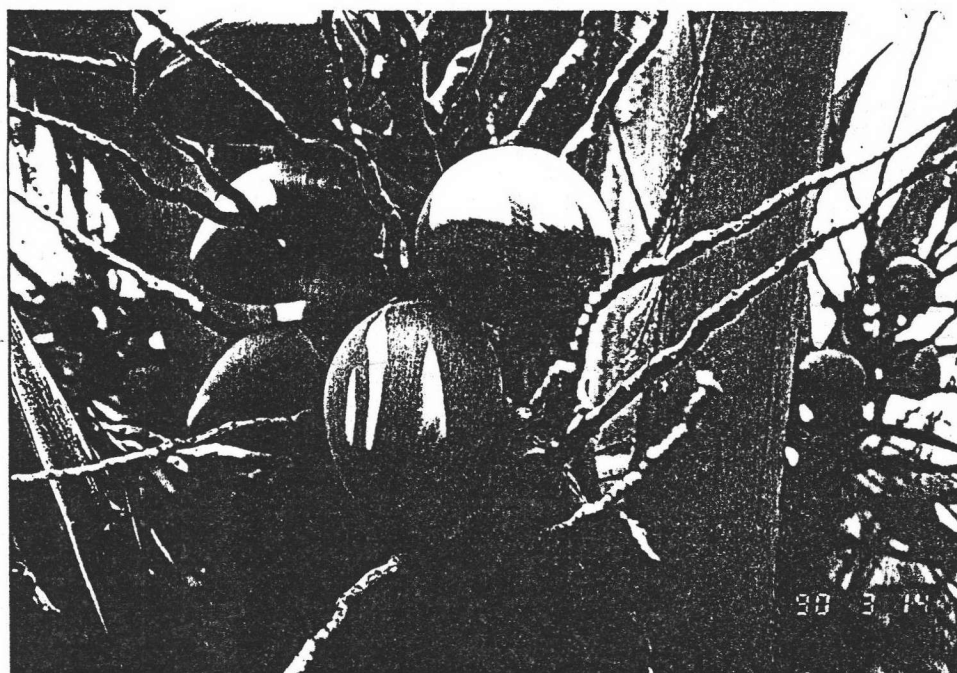
รูปที่ 2 ลักษณะต้น

ดอก ใบแต่ละต้นมีทั้งดอกตัวผู้และดอกตัวเมีย เกิดอยู่แยกกัน แต่ทั้งดอกตัวผู้และดอกตัวเมียอยู่บนช่อดอกเดียวกัน เรียกช่อดอกของมะพร้าวว่า จั่น จั่นเกิดจากตาดอก ตรงโคนทางจะมีจั่นเกิดขึ้น จะมีกาบห่อหุ้มจั่นไว้อีกชั้นหนึ่ง เมื่อแรกเกิดมองดูคล้ายใบหอกมีปลายแหลมหรือมองดูคล้ายปลีกล้วย จั่นที่มีกาบห่อหุ้มอยู่นี้ในบางท้องถิ่นเรียกว่า งวงมะพร้าว

เมื่อตาดอกเจริญเติบโตจนกลายเป็นจั่นแล้ว จั่นจะโผล่ตรงโคนทางตำแหน่งที่โผล่ขึ้นอยู่เหนือทางพอดี เมื่อจั่นโตเต็มที่กาบห่อหุ้มจะแตกออกเป็นแนวยาวทางด้านล่างซึ่งจะมองเห็นช่อดอกอยู่ภายใน ช่อดอกประกอบด้วยก้านช่อดอกงอกเป็นแท่งยาวมีเส้นผ่าศูนย์กลางประมาณ 1 นิ้ว เป็นแกนกลาง จากตอนกลางของก้านช่อดอกจนถึงปลายจะมีแขนงแยกออกไปเรียกว่า ระแง้ ระแง่นี้เป็นที่เกิดของดอกตัวผู้และดอกตัวเมีย ใบจั่นหนึ่งๆมีดอกตัวผู้ตั้งแต่ 200 ถึง 300 ดอก จนถึงนับพันดอก ดอกตัวผู้จะเกิดอยู่บนระแง้ ดอกที่อยู่ปลายระแง้กับดอกที่อยู่ติดกับดอกตัวเมียจะเป็นดอกที่บานก่อน จากนั้นดอกจึงเริ่มบานจากปลายระแง้มาหาส่วนโคน ดอกตัวผู้จะบานตลอดวัน ระยะเวลาที่ดอกตัวผู้บานและร่วงหมดระแง้ใช้เวลาประมาณ 20 ถึง 24 วัน หลังจากดอกตัวผู้โรยหมด 2 ถึง 3 วัน ดอกตัวเมียจึงเริ่มบาน ดอกตัวเมียจะเกิดอยู่บนระแง้ส่วนโคน มีรูปร่างกลมมน ห่อหุ้มด้วยกลีบ มีลักษณะคล้ายหัวกะหล่ำปลี เส้นผ่าศูนย์กลางของดอกประมาณ 2 ถึง 2.5 เซนติเมตร ระแง้แต่ละอันจะมีดอกอยู่ 1 ถึง 3 ดอก แต่ส่วนมากมี 1 ดอกต่อ 1 ระแง้ ต้นที่ไม่ค่อยสมบูรณ์ หรือ ต้นที่มีอายุน้อยๆอาจไม่มีดอกตัวเมียก็ได้ ดอกตัวเมียจะบานในขณะที่ดอกตัวผู้ยังโรยไม่หมด โอกาสผสมภายในต้นเดียวกันจึงมีมาก เป็นเหตุให้มะพร้าวอ่อนมีโอกาสกลายพันธุ์น้อย แต่ก็มีโอกาสกลายพันธุ์ถึง 15%



รูปที่ 3 ช่อผลก



รูปที่ 4 ผล

สภาพดินฟ้าอากาศที่เหมาะสมสำหรับการปลูกมะพร้าวอ่อน

ดิน ตามปกติแล้วมะพร้าวชอบขึ้นอยู่ตามฝั่งทะเล โดยเฉพาะตามหมู่เกาะต่างๆ เพราะตามชายฝั่งทะเลมักจะ เป็นดินทรายหรือดินร่วนปนทราย มีการระบายน้ำดี นอกจากดินตามชายฝั่งทะเลแล้วดินร่วนตามฝั่งแม่น้ำหรือลำคลอง ดินตะกอนที่มีน้ำพัดมาทับถมเอาไว้ ดินลูกรังค่อนข้างเหนียว มะพร้าวก็สามารถเจริญเติบโตได้เช่นเดียวกัน

นอกจากจะเป็นดินที่มีการระบายน้ำดีแล้วยังต้องเป็นดินที่อุ้มความชื้นได้ดี มีปฏิกิริยาของดิน (pH) ระหว่าง 4.5-6.5

ปริมาณน้ำฝน ปริมาณน้ำฝนที่เหมาะสมสำหรับการปลูกมะพร้าวนั้นควรอยู่ระหว่าง 1,500 ถึง 2,500 มิลลิเมตรต่อปี และควรตกสม่ำเสมอตลอดปี

อุณหภูมิ มะพร้าวเป็นพืชเขตร้อนต้องการอุณหภูมิโดยเฉลี่ย 27 องศาเซลเซียส หรือมีความแตกต่างไม่เกิน 7-8 องศาเซลเซียส และอุณหภูมิต้องไม่เปลี่ยนแปลงไปอย่างกะทันหัน

แสงสว่าง มะพร้าวเป็นพืชที่ชอบแสงแดด ในสถานที่ที่มีแดดตลอดวันจะช่วยให้การปรุงอาหารได้ดีมีการเจริญเติบโตสม่ำเสมอ ในปีหนึ่งต้นมะพร้าวควรจะถูกแสงแดดไม่น้อยกว่า 2,000 ชั่วโมง หรือเดือนละประมาณ 160 ชั่วโมง ถ้าแสงแดดน้อยกว่านี้จะทำให้ผลผลิตของมะพร้าวต่ำลงหรืออาจจะไม่มีผลผลิตเลยก็ได้

ความชื้น มะพร้าวชอบอากาศที่มีความชื้น แต่ถ้าความชื้นติดต่อกันไปตลอดปีจะมีผลเสียมากกว่าผลดี เพราะอากาศที่ชื้นติดต่อกันเป็นเวลานานนั้นจะทำให้เกิดโรคใบจุดและยอดเน่า ความชื้นที่เหมาะสมที่สุดคือความชื้นที่อยู่ระหว่าง 80-90 เปอร์เซ็นต์

การเพาะมะพร้าว

เมื่อคัด เลือกผลพันธุ์ได้ตามลักษณะที่ต้องการแล้ว ขั้นตอนต่อไปคือการเลือกสถานที่ทำแปลงเพาะให้เหมาะสม แปลงเพาะที่ดีควรเป็นแปลงที่อยู่กลางแจ้ง หากเป็นที่ร่มครึ้มก็ควรจะมีแสงแดดผ่านไม้ต่ำกว่า 60 เปอร์เซ็นต์ ควรอยู่ใกล้แหล่งน้ำที่จะนำมารด มีทางระบายน้ำได้ดี เพื่อป้องกันน้ำขังและต้องเป็นบริเวณที่ไม่เคยมีโรคหรือแมลงระบาดมาก่อน

ผลมะพร้าวที่จะนำไปเพาะในแปลงเพาะนั้นจะต้องนำมาเจียน เปลือกด้านหัวของผลตรงตำแหน่งที่หน่อจะแทงขึ้นมาเสียก่อน การเจียนเปลือกที่ดีนั้นควรพิจารณาว่า หากตั้งผลมะพร้าวไว้ในพื้นที่เรียบแล้วก็ควรเจียนด้านที่อยู่ด้านบน เพื่อที่เมื่อตั้งมะพร้าวในแปลงเพาะแล้วมะพร้าวจะตั้งอยู่ได้ดีไม่ตะแคงไปด้านอื่น การเจียนเปลือกมะพร้าวนอกจากจะช่วยให้การแทงหน่อเกิดขึ้นสะดวกแล้วรอยที่เกิดจากการเจียนยังจะเป็นทางนำความชุ่มชื้น เข้าสู่ผลมะพร้าวได้ ซึ่งจะทำให้มะพร้าวงอกได้เร็วขึ้น

เมื่อเตรียมแปลงเพาะปลูกเสร็จเรียบร้อยแล้ว นำผลพันธุ์ที่เจียนเปลือกแล้วฝังลงในดินโดยให้ลูกมะพร้าวฝังอยู่ในดินประมาณ 2 ใน 3 ของลูก ให้หันหัวไปทางเดียวกันแนวระนาบ โดยวางตะแคงลูกกับแปลงเพาะประมาณ 15 องศา เพื่อป้องกันมิให้หน่อที่งอกออกมานั้นชนกับลูกอื่นหากขณะเพาะมะพร้าวเป็นช่วงหน้าแล้งหรือเป็นช่วงที่ไม่มีฝน ก็จะต้องรดน้ำแปลงเพาะให้มีความชื้นอยู่เสมอ การที่จะทราบว่ามะพร้าวมีความชุ่มชื้นหรือไม่นั้นสังเกตได้โดยเอานิ้วกดตรงบริเวณรอยเจียนของผลมะพร้าว ถ้ามีน้ำไหลซึมออกมาก็แสดงว่ามะพร้าวมีความชุ่มชื้นเพียงพอ

มะพร้าวจะงอกได้ดีหรือไม่ขึ้นอยู่กับปัจจัย 2 ประการ คือ เนื้อมะพร้าวและน้ำภายในผลซึ่งเป็นแหล่งให้ความชุ่มชื้นในขณะที่ต้นอ่อนยังเล็กอยู่และยังไม่ได้รับอาหารจากภายนอก ถ้าในผลมะพร้าวมีน้ำและเนื้อน้อยเกินไปจะทำให้การงอกของมะพร้าวช้าและไม่แข็งแรง โดยทั่วไปหลังจากการเพาะประมาณ 20 วัน ผลมะพร้าวจะเริ่มแทงหน่อออกมา จากการเพาะโดยทั่วไปพบว่ามะพร้าวอ่อนมีอัตราการงอกประมาณ 60 - 75 เปอร์เซ็นต์เท่านั้น



รูปที่ 5 การเพาะ

เมื่อหน่อมะพร้าวในแปลงชำมีอายุประมาณ 3 เดือน มีความสูงตั้งแต่ 1 ศอก มีใบประมาณ 3-5 ใบ ก็จะเริ่มทำการคัดเลือกหน่อเพื่อย้ายไปปลูกลงแปลงปลูก หน่อที่คัดเลือกออกมานั้นควรเป็นหน่อที่มีลักษณะคือ ต้นตรงไม่คดงอ โคนหน่ออวบใหญ่ ลักษณะใบกว้าง ใบมีสีเขียวเข้มแลเห็นเส้นใบได้ชัดเจน

การปลูกรมะพร้าว

การเตรียมพื้นที่ปลูก พื้นที่ปลูกรมะพร้าวอาจแยกได้เป็น 2 แบบ คือ การปลูกปลูกรมะพร้าวในที่ลุ่ม กับการปลูกรมะพร้าวในที่ดอน

การปลูกรมะพร้าวในที่ลุ่ม เนื่องจากในพื้นที่ลุ่มมีระดับน้ำใต้ดินสูง มีน้ำขังและ การที่จะปลูกรมะพร้าวให้ได้ผลดีนั้นจำเป็นต้องยกทรงโดยให้ท้องร่องกว้าง 1 เมตร ลึก 80 เซนติเมตร สันร่องกว้าง 7 เมตร

การปลูกรมะพร้าวในที่ดอน ทำโดยการไถปรับพื้นที่ให้สม่ำเสมอ ไถปราบวัชพืชและตัดตอของพืชเก่าออกให้หมด เพราะหากเหลือต้นไม้อยู่ในแปลงปลูกจะทำให้เป็นอุปสรรคในการไถพรวน

ระยะปลูก การกำหนดระยะปลูกเป็นสิ่งที่มีความสำคัญ เนื่องจากระยะปลูกที่ห่างเกินไปจะทำให้ผลผลิตมะพร้าวต่ำกว่าที่ควรจะเป็น และเป็นการใช้พื้นที่อย่างไม่คุ้มค่าทำให้ได้จำนวนต้นต่อไร่่น้อย ในทำนองเดียวกัน หากปลูกรมะพร้าวในระยะปลูกที่ถี่เกินไปจะทำให้ใบมะพร้าวเบียดกันแน่น เป็นการแก่งแย่งธาตุอาหารและแสงแดด ทำให้ลำต้นสูงเร็วกว่าปกติและติดผลน้อย ดังนั้นการกำหนดระยะจึงควรกำหนดระยะปลูกให้พอดีไม่ถึงหรือห่างจนเกินไปโดยทั่วไปจะกำหนดระยะปลูกประมาณ 7 เมตรต่อต้น



รูปที่ ๖ ต้นกล้า

016582



รูปที่ 7 สภาทเลวนัดเดทหัวไป

การเตรียมหลุมปลูกและการปลูก เมื่อเตรียมพื้นที่ปลูกและระยะปลูกเรียบร้อยแล้ว

ลำดับต่อไป คือ การขุดหลุมปลูก หลุมปลูกควรกว้าง 50 เซนติเมตร ยาว 50 เซนติเมตร ลึก 50 เซนติเมตร เมื่อขุดหลุมแล้วควรแยกเอาหน้าดินและดินล่างออกเป็นคนละส่วนและควรรตากหลุมไว้ประมาณ 7 วัน ต่อมาใช้ดินบนผสมปุ๋ยคอกหรือปุ๋ยหมักหรือประมาณหลุมละ 1 ปึก โยกทับลงไป แล้วโยกดินลงในหลุมจนเต็มและทิ้งไว้จนถึงฤดูปลูก คือในตอนต้นฤดูฝนภายหลังจากที่มีฝนตกใหญ่ประมาณ 2 ครั้ง

เมื่อมีฝนตกใหญ่หลุมที่เตรียมไว้จะยุบลงไปเล็กน้อย เวลาปลูกไม่จำเป็นต้องเติมดินให้เต็มหลุม วิธีปลูกทำโดยการขุดดินในหลุมให้มีขนาดพอดีกับผลมะพร้าว วางผลมะพร้าวลงในหลุมแล้วเหยียบดินด้านข้างให้แน่น การกลบดินลงบนผลมะพร้าวไม่ควรกลบให้มิดคอห่อ เพราะจะทำให้มะพร้าวเติบโตช้า

การดูแลรักษาแปลงมะพร้าว

วิธีดูแลรักษาแปลงมะพร้าวทำได้โดย

1. มะพร้าว เป็นพืชที่ชอบน้ำ ดังนั้นจึงจำเป็นต้องให้น้ำอย่างสม่ำเสมอ หากมะพร้าวขาดน้ำจะทำให้ชะงักการเจริญเติบโต
2. การขุดระบายน้ำ หากมีฝนตกมากและที่ปลูกเป็นที่ลุ่ม น้ำท่วมเป็นเวลานานจะเป็นผลเสียต่อการเจริญเติบโตของมะพร้าว จึงควรขุดระบายน้ำออกเพื่อไม่ให้มีน้ำขังในแปลงปลูก
3. การควบคุมวัชพืชในสวนมะพร้าว หญ้าและวัชพืชจะเป็นตัวแย่งอาหาร ปุ๋ยและความชื้นในดิน ดังนั้นจึงจำเป็นต้องกำจัดวัชพืชในแปลงมะพร้าวอย่าให้รก

การใส่ปุ๋ย

การใส่ปุ๋ยให้กับมะพร้าวที่ขึ้นควรวีแล้วควรใส่ตั้งแต่เมื่อมะพร้าวอายุ 6 เดือนหลังจากปลูก เป็นต้นไปควรวีใส่ปุ๋ยปีละ 2 ครั้ง ปุ๋ยที่ใช้นั้นมีทั้งปุ๋ยเคมีและปุ๋ยอินทรีย์

ปุ๋ยเคมีใช้ใส่ให้ต้นมะพร้าวที่ใช้น้ำสูตร 15-15-15 และควรวีใส่ปุ๋ยหมักที่เชื่อมซัลเฟตไปพร้อมกันด้วย โดยจำนวนปุ๋ยที่ใส่ให้ต่อต้นต่อปีมีดังนี้

อายุมะพร้าว (ปี)	ปุ๋ยผสม 15-15-15 (กิโลกรัม)	ปุ๋ยหมักที่เชื่อมซัลเฟต (กรัม)
1	1	100
2	2	200
3	3	300

สำหรับมะพร้าวที่ให้ผลแล้ว คือ ตั้งแต่ปีที่ 4 เป็นต้นไป ก็จะเพิ่มปริมาณปุ๋ยขึ้นอีกเล็กน้อยแต่ทั้งนี้โดยเฉลี่ยแล้วปุ๋ยผสม 15-15-15 ไม่ควรเกิน 4 กิโลกรัม และปุ๋ยหมักที่เชื่อมซัลเฟตไม่ควรเกิน 500 กรัม ต่อต้นต่อปี

วิธีการใส่ปุ๋ยเคมีทำโรยปุ๋ยตั้งแต่โคนต้นออกมาจนถึงรัศมี 1.5 เมตร โดยรอบต้น เพราะบริเวณรากที่ดูดอาหารอยู่บริเวณนี้มากที่สุด

ปุ๋ยอินทรีย์ที่ใส่ให้ต้นมะพร้าวที่ขึ้นควรวีแล้ว หากเป็นมูลวัว มูลควาย อาจใช้ 2 ปีต่อปี หรือมากกว่านี้ก็ได้ หากเป็นพวกมูลไก่ซึ่งมีปริมาณธาตุอาหารสูงกว่าก็ควรลดจำนวนลงตามส่วน วิธีการใส่ปุ๋ยอินทรีย์ทำโดยการขุดร่องรอบต้นในรัศมีห่าง 1- 1.5 เมตร แล้วเอามูลสัตว์ฝังลงในร่องแล้วกลบดินทับ เวลาที่ใส่ปุ๋ยนั้นควรเป็นเวลาที่ดินไม่แฉะหรือแห้งจนเกินไป



รูปที่ 8 การโดยผล เพื่อเตรียมจำหน่าย



รูปที่ ๑ ผลมะพร้าวที่สกรูมจากหน้าย

การเก็บเกี่ยว

วัตถุประสงค์หลักของการปลูกมะพร้าวน้ำหอมคือ การเก็บเกี่ยวเพื่อรับประทานผลอ่อนมะพร้าวน้ำหอมที่เก็บเกี่ยวกันอยู่มี 3 แบบ คือ มะพร้าวชั้นเดียว มะพร้าวชั้นครึ่ง และมะพร้าวสองชั้น ซึ่งมีรายละเอียดดังนี้

มะพร้าวชั้นเดียว หมายถึง มะพร้าวที่เพิ่งมีเนื้อ บางเล็กน้อย เมื่อเปิดส่วนก้นแล้วมองลงไปตรงๆที่ส่วนหัวมะพร้าวจะยังมองเห็นกะลาสีเหลืองอ่อนได้อย่างชัดเจน มะพร้าวชนิดนี้จะมีเนื้อบางๆติดอยู่เพียงครึ่งผลเท่านั้น ถือว่าเป็นมะพร้าวอ่อนเกินไปยังไม่ควรเก็บเกี่ยว

มะพร้าวชั้นครึ่ง หมายถึง มะพร้าวที่มีเนื้อมากขึ้นจนเกือบจะเต็มผล เมื่อตัดที่ก้นผลและมองจากรอยตัดลงไปตรงๆจะเห็นกะลาบริเวณหัวผลเพียงเล็กน้อย มะพร้าวชนิดนี้ยังถือว่าเป็นไม่เหมาะกับการขายทั้งผล แต่เหมาะสำหรับบรรจุแก้วใส่ในตู้เย็นชนิดที่ในแต่ละแก้วมีทั้งน้ำและเนื้ออยู่ด้วยกัน

มะพร้าวสองชั้น หมายถึง มะพร้าวที่มีเนื้อเต็มผลแล้ว แต่ยังไม่แก่จนเกินไป เมื่อตัดมะพร้าวขนาดสองชั้นจากรอยตัดก้นผลแล้วมองลงไปตามรอยตัดจะเห็นเนื้อมะพร้าวอยู่เต็ม มองไม่เห็นกะลาเหมือนสองชนิดแรก มะพร้าวน้ำหอมที่ดีควรส่งตลาดในระยะที่เป็นมะพร้าวสองชั้น

การเก็บเกี่ยวมะพร้าวน้ำหอมให้ได้ผลอ่อนขนาดพอเหมาะ ไม่อ่อนหรือแก่จนเกินไปนั้นเป็นขั้นตอนที่ต้องใช้ความชำนาญเป็นพิเศษ แต่ในขณะที่เก็บเกี่ยวเราไม่อาจมองเห็นการเจริญของเนื้อภายในผลได้ ดังนั้นจึงต้องอาศัยการสังเกต

วิธีสังเกตความพอเหมาะของการเก็บเกี่ยวมีดังนี้

1. การนับทะเลลาย มะพร้าวน้ำหอมจะแทงขึ้นประมาณ 20 วัน ต่อหนึ่งจัน หรือทุกครั้งที่มีทางใหม่เกิดขึ้น ถ้านับเอาทะเลลายที่จะเก็บเกี่ยวเป็นทะเลลายที่หนึ่ง แล้วนับทะเลลายที่ออกตามมาเป็นอันดับที่สอง ที่สามไปเรื่อยๆ เมื่อจันที่สิบสองแทงออกและกาบหุ้มยังไม่แตก ก็จะเป็นระยะเวลาที่มะพร้าวทะเลลายแรกอยู่ในระยะที่เป็นมะพร้าวสองชั้นพอดี

2. การสังเกตจากทางหู จะทำการเก็บเกี่ยวมะพร้าวเมื่อทางหูของมะพร้าวนั้นมีส่วนที่แห้งครึ่งหนึ่งและมีส่วนที่สดอยู่ครึ่งหนึ่ง วิธีนี้อาจคลาดเคลื่อนได้ในฤดูร้อนที่มีแดดจัดมาก เพราะทางหูของมะพร้าวอาจจะแห้งก่อนกำหนด

3. การสังเกตจากสีผล บริเวณรอยต่อของซี่กับตัวของมะพร้าวอ่อนจะมีสีขาวเป็นวงรอบซี่ผล ถ้าสีขาวยังเป็นวงกว้างก็แสดงว่ามะพร้าวยังอ่อนอยู่มาก เมื่อส่วนสีขาวบริเวณรอยต่อเหลือเพียงเล็กน้อยพอเป็นวงรอบซี่ก็แสดงว่าได้ระยะเกี่ยวพอดี

4. การสังเกตจากจันที่อยู่เหนือทางขึ้นไป มะพร้าวจะมีทางเรียงเป็นชุดจำนวน 5 ชุด ทางมะพร้าวที่เกิดขึ้นต่อมาจะซ้อนทับในแนวเดียวกันกับทางเดิม ในระหว่างทางแต่ละชุดจึงเป็นช่องว่างให้มองลอดขึ้นไปได้ ถ้าทะลาล่างสุดคือทะลาลายที่จะเก็บเกี่ยว จะสังเกตเห็นทะลาลายที่อยู่เหนือขึ้นไปยังเป็นมะพร้าวที่อ่อนมาก และที่เหนือขึ้นไปอีกทางหนึ่งบนชอกทางนี้จะมีจันใหม่แทงขึ้นมาให้ใช้จันใหม่ที่นับ เป็นลำดับที่สามจากทะลาลายที่ต้องการเก็บนั้น เป็นจุดสังเกต ถ้ากาบหุ้มจันเพิ่งแตกออกหาก เก็บ เกี่ยวขณะนั้นจะได้มะพร้าวชิ้นเดียว ถ้าจันแตกออกและบานเต็มที่แล้วจะได้มะพร้าวชิ้นครึ่งและถ้าปล่อยให้บานเต็มที่และผล เล็กๆที่โคนจัน เริ่มมีสีเขียวขึ้น เล็กน้อย หาก เก็บ เกี่ยวขณะนั้นจะได้มะพร้าวสองชิ้น

การเก็บ เกี่ยวมะพร้าวน้ำหอมทำได้โดยใช้ เชือกโยงทะลาลายไว้ให้แข็งแรงแล้วค่อยๆ หย่อนลงพื้น การกะขนาดทะลาลายลงมานอกจากจะทำให้มะพร้าวไม่เกิดการแตกเสียหายแล้ว ยังทำให้สามารถส่งตลาดได้รวมทะลาลายอีกด้วย โดยทั่วไปจะเก็บ เกี่ยวมะพร้าวน้ำหอมประมาณ 20 วัน ต่อ 1 ครั้ง หรือ 2 เดือนตัด 3 ครั้ง ดังนั้นใน 1 ปี หากมะพร้าวแทงจันทุกครั้งที่ออกทางใหม่ก็จะเก็บมะพร้าวได้ทั้งสิ้นประมาณ 16 ทะลาลาย